



Kit connettore caricabatterie NA

Trattorino Groundsmaster® e3200 o e3300

N° del modello 161-5100

Istruzioni di installazione

Installazione

Parti sciolte

Verificate che sia stata spedita tutta la componentistica, facendo riferimento alla seguente tabella.

Procedura	Descrizione	Qté	Uso
1	Non occorrono parti	–	Preparazione della macchina.
2	Non occorrono parti	–	Rimozione del connettore caricabatterie esistente.
3	Connettore caricabatterie Piastra del connettore Vite (5/16")	1 1 2	Installazione del connettore caricabatterie.
4	Non occorrono parti	–	Regolazione delle impostazioni di configurazione del caricabatterie in Toro DIAG.

1

Preparazione della macchina

Non occorrono parti

Procedura

1. Parcheggiate la macchina su un terreno pianeggiante.
2. Verificate che il freno di stazionamento sia inserito.
3. Spegnete la macchina e togliete la chiave.
4. Girate l'interruttore di scollegamento della batteria in posizione di SPEGNIMENTO.

2

Rimozione del connettore caricabatterie esistente

Non occorrono parti

Procedura

1. Rimuovete i bulloni e le viti che fissano la copertura al lato sinistro della macchina ([Figura 1](#)), quindi rimuovete la copertura.



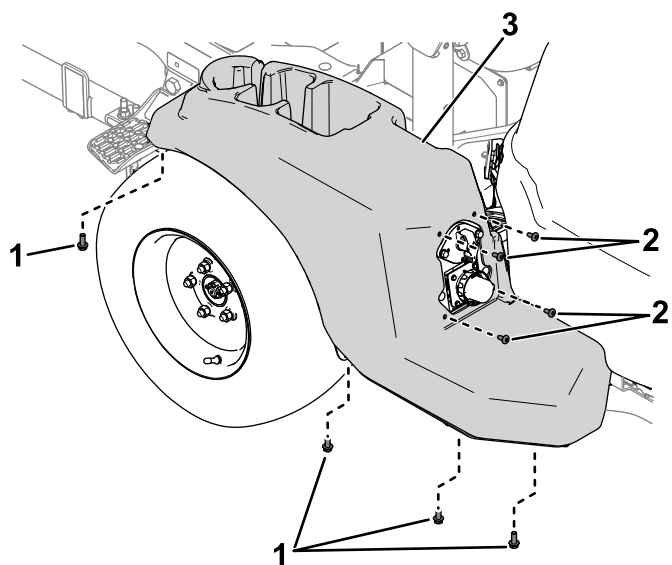


Figura 1

g515696

- 1. Bulloni
- 2. Viti
- 3. Copertura

2. Rimuovete la bulloneria che fissa il connettore del caricabatterie e la piastra del connettore al pannello del telaio (Figura 2).

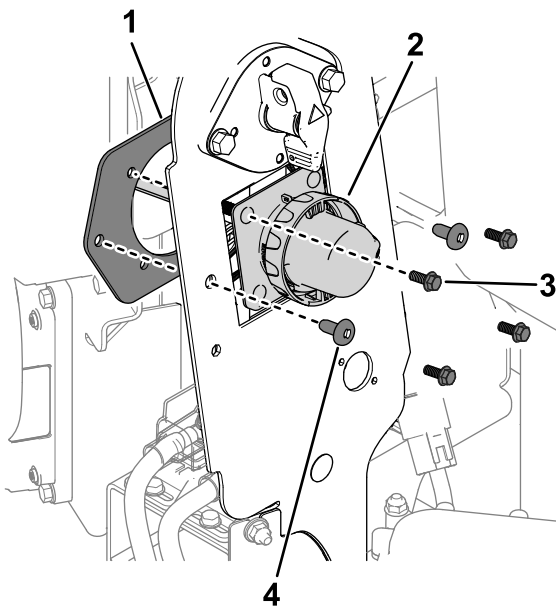


Figura 2

g515709

- 1. Piastra del connettore
- 2. Connettore caricabatterie
- 3. Bullone
- 4. Vite

3. Scollegate il connettore del caricabatterie dal connettore del cablaggio preassemblato del caricabatterie, quindi rimuovete il connettore del caricabatterie dalla macchina.

3

Installazione del connettore caricabatterie

Parti necessarie per questa operazione:

1	Connettore caricabatterie
1	Piastra del connettore
2	Vite (5/16")

Procedura

1. Utilizzate 2 viti (5/16") e le viti, le rondelle e i dadi già presenti sul connettore del caricabatterie per fissare il connettore e la piastra del connettore al pannello del telaio (Figura 3).

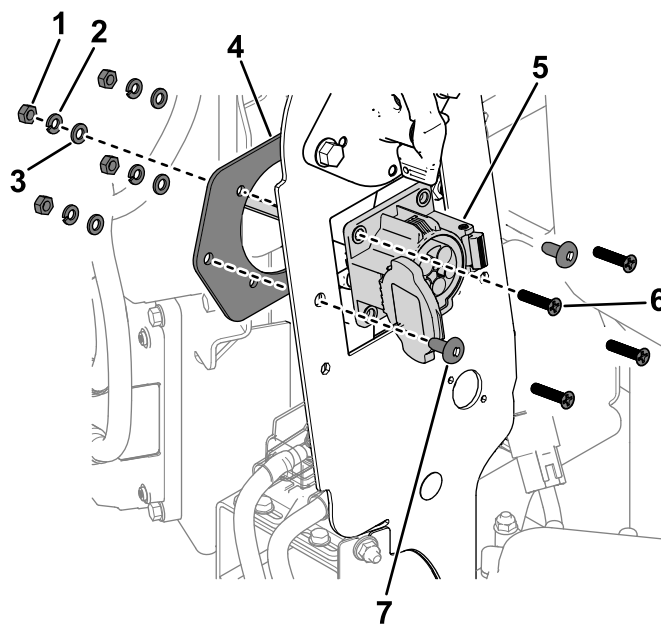
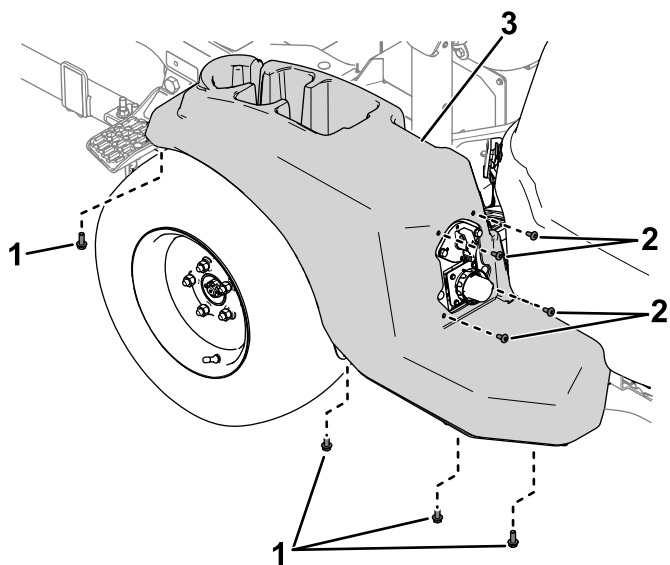


Figura 3

g586073

- 1. Dado
- 2. Rondella piana
- 3. Rondella di bloccaggio
- 4. Piastra del connettore
- 5. Connettore caricabatterie
- 6. Vite
- 7. Vite (5/16")

2. Collegate come segue i connettori del cablaggio preassemblato per il connettore del caricabatterie:
 - Connettore contrassegnato come **P02**: collegatelo al connettore del cablaggio preassemblato della macchina contrassegnato come P31 (CHARGER PORT INTERCONNECT, INTERCONNESSIONE PORTA CARICABATTERIE).
 - Connettore contrassegnato come **P03**: collegatelo al connettore di ingresso CA contrassegnato come P02 (AC CHARGE PORT, PORTA DI RICARICA CA).
3. Utilizzate le viti e i bulloni rimossi in precedenza per fissare la copertura al lato sinistro della macchina (Figura 4).



g515696

Figura 4

- | | |
|------------|--------------|
| 1. Bulloni | 3. Copertura |
| 2. Viti | |

4

Regolazione delle impostazioni di configurazione del caricabatterie in Toro DIAG

Non occorrono parti

Procedura

1. Girate l'interruttore di scollegamento delle batterie in posizione di ACCENSIONE.
2. Collegate la macchina a Toro DIAG; fate riferimento alla *Guida dell'utente* di Toro DIAG per prodotti commerciali.
3. Nella scheda **Controllers (Controller)**, selezionate l'opzione **T1:Primary (T1:principale)**.
4. Nella scheda **Configuration (Configurazione)** della schermata T1:Primary (T1:principale), selezionate **Charger Configuration (Configurazione caricabatterie)**.
5. Viene visualizzata la finestra **Charger Configuration (Configurazione caricabatterie)**. Selezionate l'opzione **EVSE North America (J1772) (EVSE Nord America (J1772))** (Figura 5).

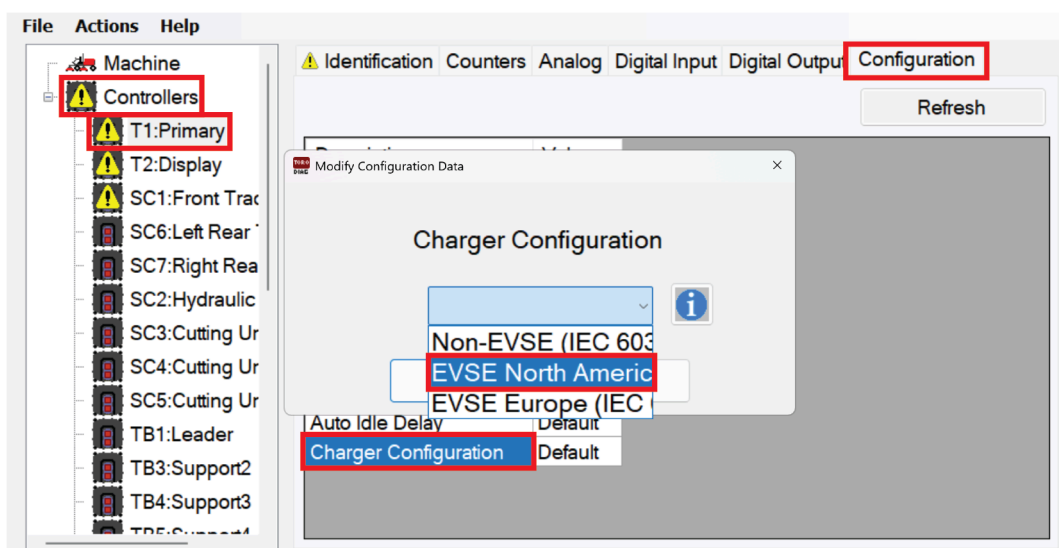


Figura 5

g586052

6. Ruotate l'interruttore a chiave in posizione di SPEGNIMENTO e chiudete Toro DIAG.