



Kit connettore caricabatterie UE

Trattorino Groundsmaster® e3200 o e3300

N° del modello 161-5101

Istruzioni di installazione

Installazione

Parti sciolte

Verificate che sia stata spedita tutta la componentistica, facendo riferimento alla seguente tabella.

Procedura	Descrizione	Qté	Uso
1	Non occorrono parti	–	Preparazione della macchina.
2	Non occorrono parti	–	Rimozione del connettore caricabatterie esistente.
3	Connettore caricabatterie Piastra del connettore Vite (5/16")	1 1 2	Installazione del connettore caricabatterie.
4	Non occorrono parti	–	Regolazione delle impostazioni di configurazione del caricabatterie in Toro DIAG.

1

Preparazione della macchina

Non occorrono parti

Procedura

1. Parcheggiate la macchina su un terreno pianeggiante.
2. Verificate che il freno di stazionamento sia inserito.
3. Spegnete la macchina e togliete la chiave.
4. Girate l'interruttore di scollegamento della batteria in posizione di SPEGNIMENTO.



2

Rimozione del connettore caricabatterie esistente

Non occorrono parti

Procedura

1. Rimuovete i bulloni e le viti che fissano la copertura al lato sinistro della macchina (Figura 1), quindi rimuovete la copertura.

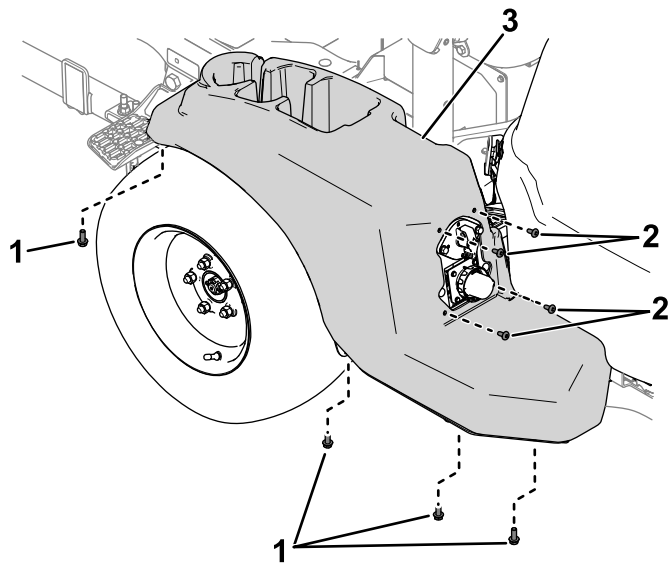


Figura 1

g515696

1. Bulloni
2. Viti
3. Copertura

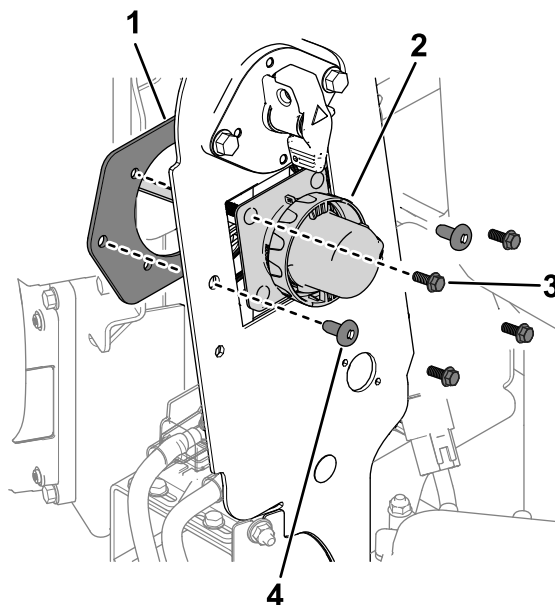


Figura 2

g515709

1. Piastra del connettore
2. Connettore caricabatterie
3. Bullone
4. Vite

3. Scollegate il connettore del caricabatterie dal connettore del cablaggio preassemblato del caricabatterie, quindi rimuovete il connettore del caricabatterie dalla macchina.

2. Rimuovete la bulloneria che fissa il connettore del caricabatterie e la piastra del connettore al pannello del telaio (Figura 2).

3

Installazione del connettore caricabatterie

Parti necessarie per questa operazione:

1	Connettore caricabatterie
1	Piastra del connettore
2	Vite (5/16")

Procedura

1. Utilizzate 2 viti (5/16") e le viti, le rondelle e i dadi già presenti sul connettore del caricabatterie per fissare il connettore e la piastra del connettore al pannello del telaio (Figura 3).

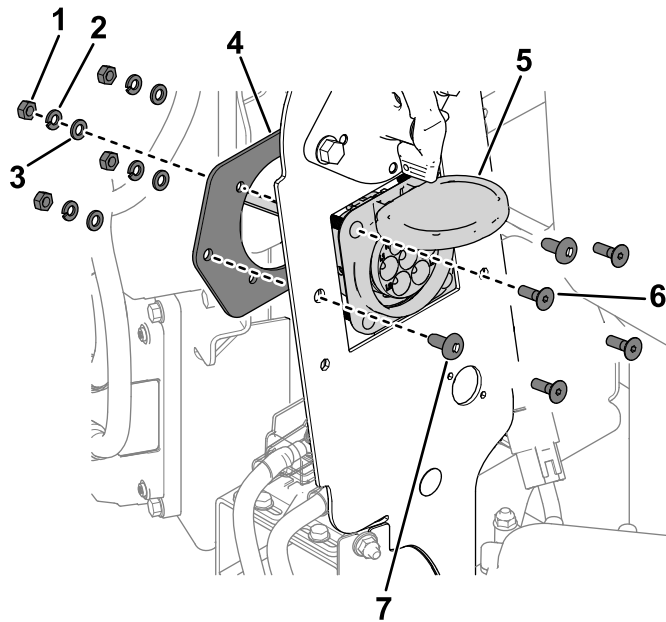


Figura 3

g515516

1. Dado
2. Rondella piana
3. Rondella di bloccaggio
4. Piastra del connettore
5. Connettore caricabatterie
6. Vite
7. Vite (5/16")

2. Collegate come segue i connettori del cablaggio preassemblato per il connettore del caricabatterie:

- Connettore contrassegnato come **P02**: collegatelo al connettore del cablaggio preassemblato della macchina contrassegnato come P31 (CHARGER PORT

INTERCONNECT, INTERCONNESSIONE PORTA CARICABATTERIE).

- Connettore contrassegnato come **P03**: collegatelo al connettore di ingresso CA contrassegnato come P02 (AC CHARGE PORT, PORTA DI RICARICA CA).

3. Utilizzate le viti e i bulloni rimossi in precedenza per fissare la copertura al lato sinistro della macchina (Figura 4).

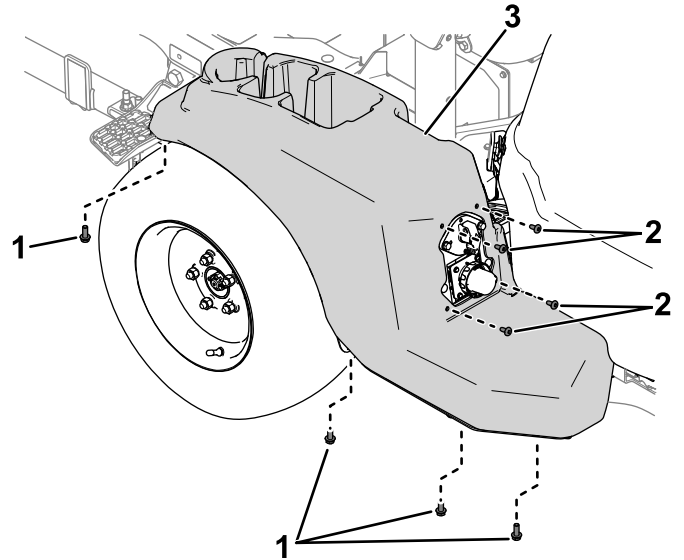


Figura 4

g515696

1. Bulloni
2. Viti
3. Copertura

4

Regolazione delle impostazioni di configurazione del caricabatterie in Toro DIAG

Non occorrono parti

Procedura

1. Girate l'interruttore di scollegamento delle batterie in posizione di ACCENSIONE.
2. Collegate la macchina a Toro DIAG; fate riferimento alla *Guida dell'utente* di Toro DIAG per prodotti commerciali.
3. Nella scheda **Controllers (Controller)**, selezionate l'opzione **T1:Primary (T1:principale)**.
4. Nella scheda **Configuration (Configurazione)** della schermata T1:Primary (T1:principale), selezionate **Charger Configuration (Configurazione caricabatterie)**.
5. Viene visualizzata la finestra **Charger Configuration (Configurazione caricabatterie)**. Selezionate l'opzione **EVSE Europe (IEC 61851) [EVSE Europa (IEC 61851)]** (Figura 5).

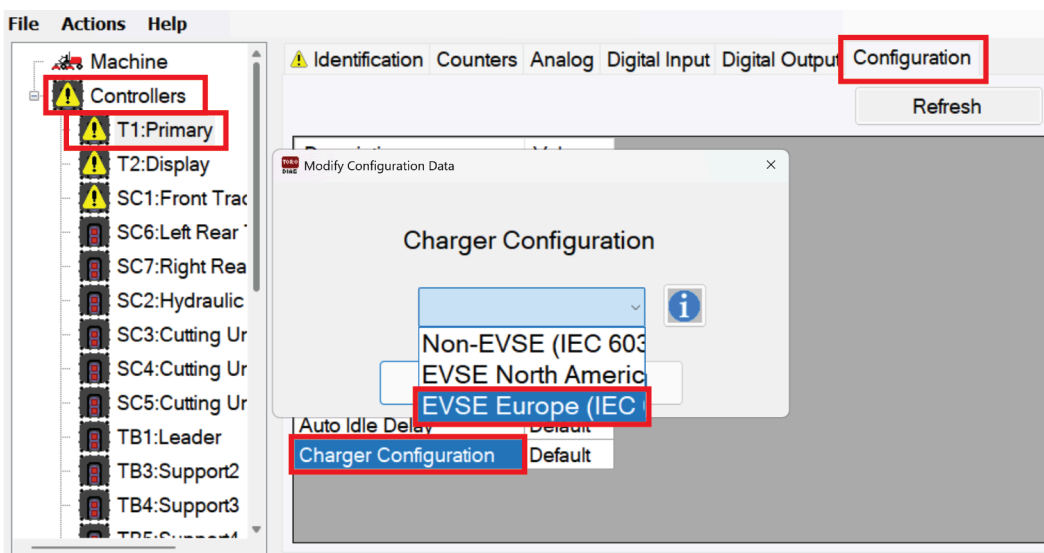


Figura 5

g583699

6. Ruotate l'interruttore a chiave in posizione di SPEGNIMENTO e chiudete Toro DIAG.