



EU-Ladegerät-Anschluss-Kit

Groundsmaster® e3200 oder e3300 Zugmaschine

Modellnr. 161-5101

Installationsanweisungen

Installation

Einzelteile

Prüfen Sie anhand der nachstehenden Tabelle, dass Sie alle im Lieferumfang enthaltenen Teile erhalten haben.

Verfahren	Beschreibung	Menge	Verwendung
1	Keine Teile werden benötigt	–	Bereiten Sie die Maschine vor.
2	Keine Teile werden benötigt	–	Entfernen des vorhandenen Ladegerätsteckers
3	Ladegerätstecker Anschlussplatte Schraube (5/16")	1 1 2	Anbringen des Ladegerätsteckers
4	Keine Teile werden benötigt	–	Passen Sie die Konfigurationseinstellung des Ladegeräts in Toro DIAG an.

1

Vorbereiten der Maschine

Keine Teile werden benötigt

Verfahren

1. Stellen Sie die Maschine auf einer ebenen Fläche ab.
2. Vergewissern Sie sich, dass die Feststellbremse angezogen ist.
3. Stellen Sie den Motor ab und ziehen Sie den Zündschlüssel ab.
4. Stellen Sie den Trennschalter des Akkus in die AUS-Stellung.



2

Entfernen des vorhandenen Ladegerätsteckers

Keine Teile werden benötigt

Verfahren

1. Entfernen Sie die Schrauben, mit denen die Abdeckung an der linken Seite der Maschine befestigt ist (**Bild 1**), und nehmen Sie die Abdeckung ab.

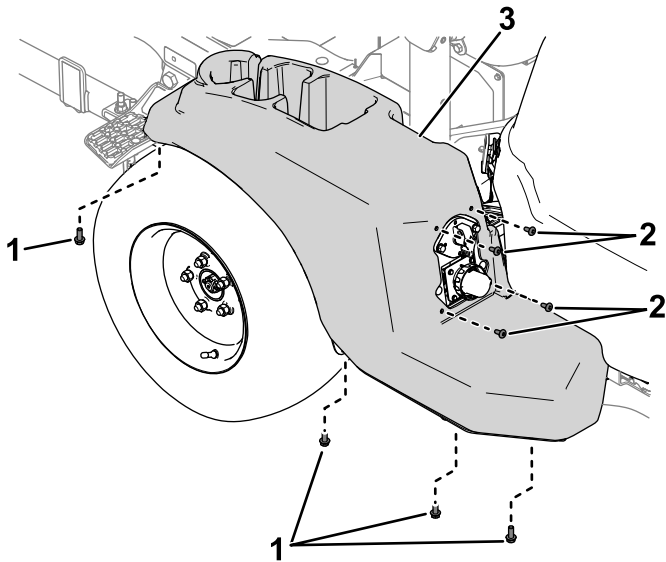


Bild 1

g515696

1. Schrauben
2. Schrauben
3. Abdeckung

2. Entfernen Sie die Befestigungselemente, mit denen der Anschluss des Ladegeräts und die Anschlussplatte an der Rahmenplatte befestigt sind (**Bild 2**).

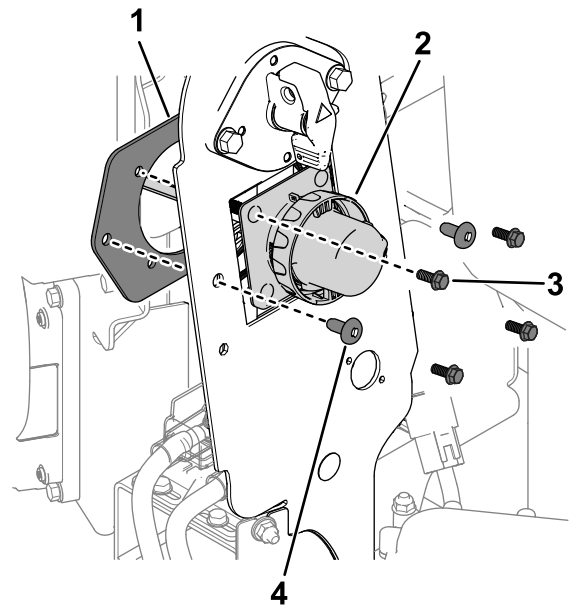


Bild 2

g515709

1. Anschlussplatte
2. Ladegerätstecker
3. Schraube
4. Schraube

3. Ziehen Sie den Anschluss des Ladegeräts vom Anschluss des Ladekabelbaums ab und entfernen Sie den Anschluss des Ladegeräts von der Maschine.

3

Anbringen des Ladegerätsteckers

Für diesen Arbeitsschritt erforderliche Teile:

1	Ladegerätstecker
1	Anschlussplatte
2	Schraube (5/16")

Verfahren

1. Verwenden Sie zwei Schrauben (5/16") und die vorhandenen Schrauben, Unterlegscheiben und Muttern am Ladegerätstecker, um den Anschluss und die Anschlussplatte an der Rahmenplatte zu befestigen (Bild 3).

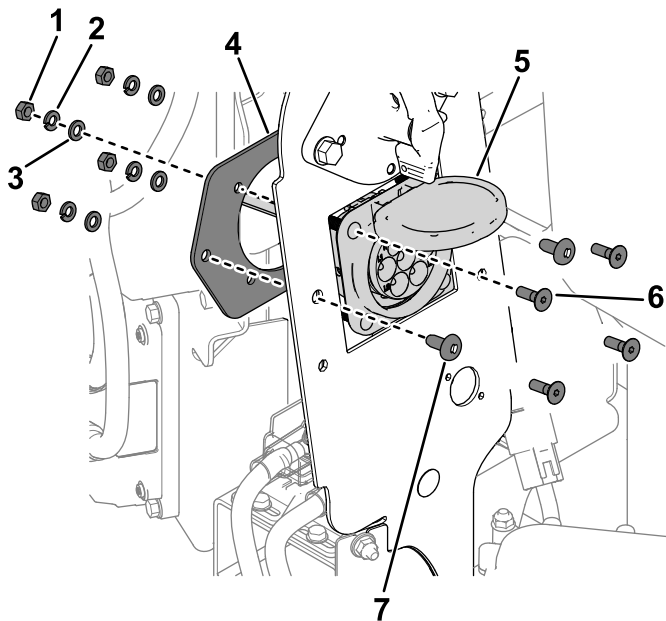


Bild 3

g515516

- | | |
|----------------------|---------------------|
| 1. Mutter | 5. Ladegerätstecker |
| 2. Flachscheibe | 6. Schraube |
| 3. Sicherungsscheibe | 7. Schraube (5/16") |
| 4. Anschlussplatte | |

2. Installieren Sie die Kabelbaumanschluss für den Anschluss des Ladegeräts wie folgt:

- Anschluss mit der Bezeichnung **P02**: Anschluss an den Kabelbaum der Maschine

mit der Bezeichnung P31 (CHARGER PORT INTERCONNECT).

- Anschluss mit der Bezeichnung **P03**: Anschluss an den AC-Eingang mit der Bezeichnung P02 (AC CHARGE PORT).

3. Verwenden Sie die zuvor entfernten Schrauben, um die Abdeckung an der linken Seite der Maschine zu befestigen. (Bild 4).

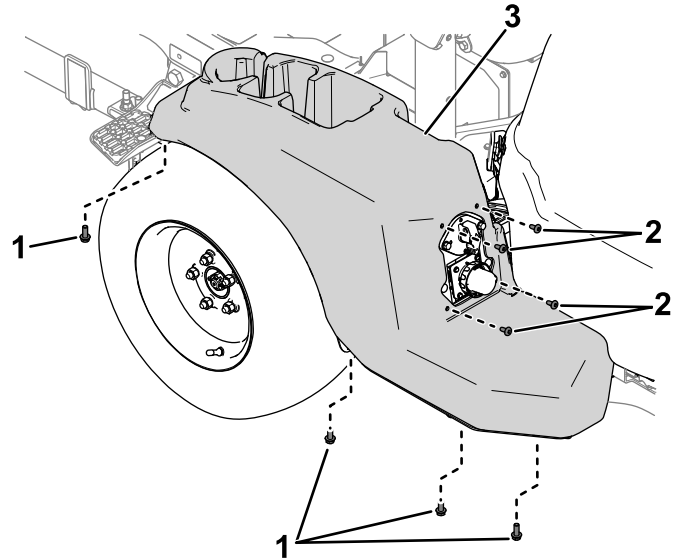


Bild 4

g515696

- | | |
|--------------|--------------|
| 1. Schrauben | 3. Abdeckung |
| 2. Schrauben | |

4

Anpassen der Konfigurationseinstellung des Ladegeräts in Toro DIAG

Keine Teile werden benötigt

Verfahren

1. Stellen Sie den Trennschalter des Akkus in die EIN-Stellung.
2. Schließen Sie die Maschine an Toro DIAG an, siehe *Benutzerhandbuch* für Toro DIAG Commercial Product.
3. Wählen Sie auf der Registerkarte **Controller** [Steuerung] die Option **T1:Primary**.
4. Wählen Sie auf der Registerkarte **Configuration** [Konfiguration] des Bildschirms T1:Primär **Charger Configuration** [Ladegerätkonfiguration].
5. Das Fenster **Charger Configuration** [Ladegerätkonfiguration] wird eingeblendet. Wählen Sie die Option **EVSE Europa (IEC 61851)** (Bild 5).

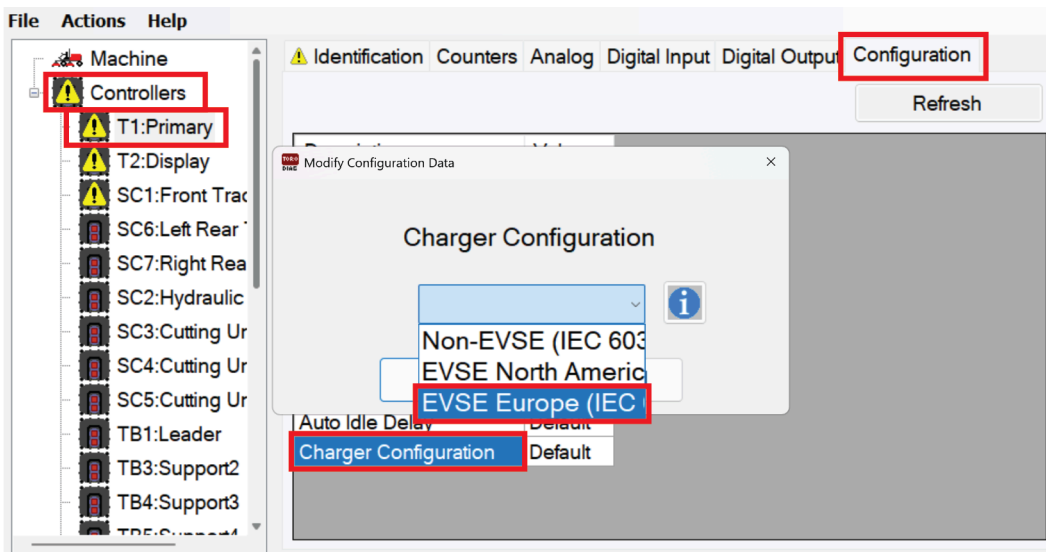


Bild 5

g583699

6. Stellen Sie das Zündschloss in die AUS-Stellung und schließen Sie Toro DIAG.