



Count on it.

Form No. 3481-244 Rev A

Notendahandbók

Pro Force®-blásari

Tegundarnúmer 44556—Raðnúmer 420658772 og upp úr

Tegundarnúmer 44557—Raðnúmer 400000000 og upp úr

Tegundarnúmer 44558—Raðnúmer 400000000 og upp úr



Notkun vélarinnar á skógivaxið, runnavaxið eða grasivaxið landsvæði telst brjóta í bága við almenningsauðlindalöggjöf Kaliforníu, hluta 4442 eða 4443, nema vélin sé búin neistavara, samkvæmt skilgreiningu í hluta 4442, henni sé haldið í góðu vinnuástandi eða hún hefur verið byggð, útbúin og viðhaldið þannig að komið sé í veg fyrir eldsvoða.

Meðfylgjandi notendahandbók vélarinnar inniheldur upplýsingar um Umhverfisverndarstofnun Bandaríkjanna (EPA) og útblástursreglugerð Kaliforníu fyrir útblásturskerfi, viðhald þeirra og ábyrgð. Hægt er að panta varahluti hjá framleiðanda vélarinnar.

DOT-hjólbarðaupplýsingarnar eru staðsettar á hlið hvers hjólbarða. Þessar upplýsingar sýna uppgefið gildi fyrir burðargetu og hraða. Þegar skipt er um hjólbarða skal nota hjólbarða með sömu eða meiri uppgefinni getu. Tryggið að hjólbarðarnir uppfylli þyngdarskilyrði vinnuvélarinnar.

Mikilvægt: Breytingar á vinnuvélinni án sérstaks samþykkis ábyrgs aðila gætu ógilt heimild þína til notkunar búnaðarins.

Ekki breyta vinnuvélinni án sérstaks samþykkis ábyrgs aðila.

Ef ekki er farið eftir öryggisráðstöfunum getur það leitt til bilunar í búnaði, afturköllunar heimilda til notkunar búnaðarins og meiðsla á fólki.

Eigandi vinnuvélarinnar og stjórnendur verða að hlíta öllum gildandi lögum um uppsetningu og rekstur vélarinnar í viðkomandi landi, ríki eða stað. Sé þessu ekki fylgt getur það leitt til viðurlaga og ógilt heimild notandans til að nota vinnuvélina.

Ef þessi vinnuvél er búin fjarskiptabúnaði skaltu hafa samband við viðurkenndan Toro dreifingaraðila til að fá leiðbeiningar um að virkja tækið.

Rafsegulviðssamhæfisvottun

Innanlands: Þetta tæki uppfyllir 15. hluta reglna FCC. Notkun er háð eftirtöldum tveimur skilyrðum: (1) Þetta tæki má ekki valda skaðlegum truflunum og (2) þetta tæki verður að taka við öllum truflunum, þ.m.t. truflunum sem geta valdið óæskilegri virkni.

Fjarstýring:

FCC-kenni: W7OMRF24J40MDME-Base, OA3MRF24J40MA-Hand Held

IC: 7693A-24J40MDME-Base, 7693A-24J40MA-Hand Held

Fjarvirknitæki:

FCC ID: OF7RTS24

IC: 3575A-RTS24

Þessi búnaður hefur verið prófaður og reynst vera í samræmi við takmarkanir fyrir stafrænt tæki í flokki B, samkvæmt 15. hluta FCC reglnanna. Þessum takmörkunum er ætlað að veita hæfilega vernd gegn skaðlegri truflun í íbúðabyggð. Þessi búnaður framleiðir, notar og getur geislað frá sér útvarpsbylgjuorku og, ef hann er ekki settur upp og notaður í samræmi við leiðbeiningarnar, getur hann valdið skaðlegum truflunum á fjarskiptum. Hins vegar er engin trygging fyrir því að truflanir eigi sér ekki stað á tilteknu svæði. Ef þessi búnaður veldur skaðlegum truflunum á útvarps- eða sjónvarpsmóttöku, sem hægt er að ákvarða með því að slökkva og kveikja á búnaðinum, er notandinn hvattur til að reyna að tengja truflunina með einni eða fleiri af eftirfarandi ráðstöfunum:

- Endurstilla eða færa móttökuloftnetið.
- Auka bilið á milli búnaðarins og móttakarans.
- Tengdu búnaðinn í innstungu á annarri straumrás en móttakarinn er tengdur við.
- Leita aðstoðar hjá söluaðila eða hjá reyndum útvarps-/sjónvarpsvirkja.

▲ VIÐVÖRUN

KALIFORNÍA Viðvörðun, tillaga 65

Vélarútblástur frá þessari vöru inniheldur efni sem Kaliforníuríki eru kunnugt um að geti valdið krabbameini og fæðingargöllum eða öðrum æxlunarskaða.

Rafgeymaskaut og tengihlutir innihalda blý og blýsambönd, efni sem Kaliforníuríki er kunnugt um að geti valdið krabbameini og æxlunarskaða. Þvúið hendur eftir meðhöndlun.

Notkun á þessari vöru getur valdið snertingu við efni sem Kaliforníuríki er kunnugt um að geti valdið krabbameini og fæðingargöllum eða öðrum æxlunarskaða.

Inngangur

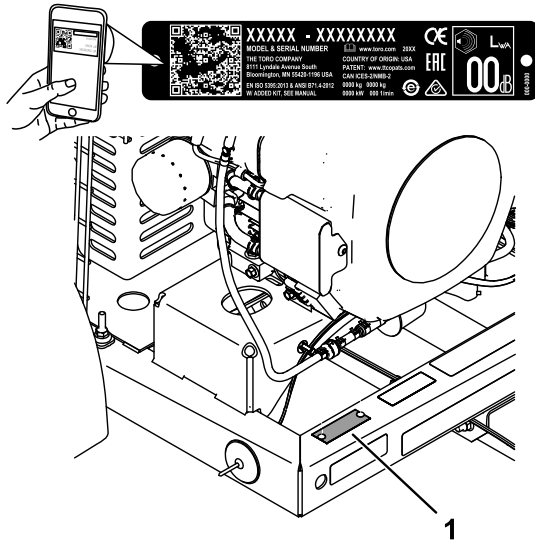
Blásarinn er dreginn aftan í vinnuvél með sæti og er ætlaður til notkunar í atvinnuskyni af fagfólki og starfsfólki sem ráðið er til slíkra verka. Hann er sérstaklega hannaður til að blása burtu óæskilegum aðskotahlutum og óhreinindum á vel viðhöldnum grasflötum í almenningsgördum, á golfvöllum, íþróttavöllum og atvinnusvæðum. Notkun þessarar vöru við annað en tilætlaða notkun getur skapað hættu fyrir stjórnanda og nærstadda.

Lesið þessar upplýsingar vandlega til að læra að stjórna og sinna réttu viðhaldi á vörunni og til að koma í veg fyrir meiðsl og skemmdir á vörunni. Eigandi ber ábyrgð á réttri og öruggri notkun vörunnar.

Á www.Toro.com er að finna kennsluefni tengt öryggi og notkun vörunnar, upplýsingar um aukabúnað, upplýsingar um söluaðila og vöruskráningu.

Þegar þörf er á þjónustu, varahlutum frá Toro eða frekari upplýsingum skal hafa samband við viðurkenndan þjónustu- og söluaðila eða þjónustuver Toro og hafa tegundar- og raðnúmer vörunnar við höndina. [Mynd 1](#) sýnir hvar tegundar- og raðnúmerin eru á vörunni. Skriðið númerin í kassann hér á síðunni.

Mikilvægt: Með farsímanum þínum geturðu skannað QR-kóðann á raðnúmeraplötunni (ef hún er til staðar) til að fá aðgang að ábyrgð, varahlutum og öðrum vöruupplýsingum.



Mynd 1

g257159

1. Staðsetning tegundar- og raðnúmera

Tegundarnúmer _____
Raðnúmer _____

Þessi handbók auðkennir mögulega hættu og í henni eru öryggismerkingar auðkenndar með öryggistáknum ([Mynd 2](#)), sem sýna hættu sem kann að valda alvarlegum meiðslum eða dauða ef ráðlögðum varúðarráðstöfunum er ekki fylgt.



Mynd 2
Öryggistákn

g000502

Þessi handbók notar 2 orð til að auðkenna upplýsingar. „**Mikilvægt**“ vekur athygli á sérstökum vélrænum upplýsingum og „**Athugið**“ undirstrikar almennar upplýsingar sem vert er að lesa vandlega.

Efnisyfirlit

Öryggi	5	Viðhald reimar	30
Almennt öryggi	5	Stilling á strekkingu stútsstyringarreimar.....	30
Öryggis- og leiðbeiningarmerkingar	6	Viðhald blásara	31
Uppsetning	8	Klemma blásarastúts skoðuð.....	31
1 Uppsetning CE-merkinga.....	8	Hreinsun stýribrauta stúts	31
2 Rafgeymirinn tengdur	8	Viðhald fjarstýringar	32
3 Tengibúnaðurinn festur á vélina	9	Fjarstýring og þráðlaus stjórnening	32
4 Blásarinn tengdur við dráttartækið.....	10	Prif	33
5 Tengið vinnuvélina við dráttartækið	10	Vinnuvélin þriffin	33
Yfirlit yfir vöru	11	Förgun úrgangs	33
Stjórnæki	11	Geymsla	33
Greiningarljós.....	12	Öryggi við geymslu	33
Tæknilýsing	12	Vinnuvélin sett í geymslu	33
Tæknilýsing fjarskiptabúnaðar.....	12		
Tengitæki/aukabúnaður	12		
Fyrir notkun	13		
Öryggi fyrir notkun	13		
Eldsneytisforskrift	14		
Notkun varðveisluefnis/bætiefnis.....	14		
Áfylling á eldsneytisgeyminn.....	14		
Daglegt viðhald.....	14		
Meðan á notkun stendur	15		
Öryggi við notkun.....	15		
Vélin gangsett.....	16		
Drepið á vélinni.....	16		
Að ræsa blásarann með þráðlausri			
fjarstýringu	16		
Stútsstöðumælir	17		
Ráðleggingar um notkun.....	18		
Eftir notkun	19		
Öryggi eftir notkun	19		
Vinnubíllinn fluttur	20		
Vinnuvélin fjarlægð af vinnusvæðinu.....	20		
Tengið vinnuvélina við dráttartækið	20		
Viðhald	21		
Öryggi við viðhaldsvinnu	21		
Ráðlögð viðhaldsáætlun/-áætlanir	21		
Gátlisti fyrir daglegt viðhald	22		
Undirbúningur fyrir viðhald	23		
Viðhald undirbúið.....	23		
Viðhald vélar	23		
Vélaröryggi	23		
Unnið við loftsíuna	23		
Smurolúvinna	24		
Viðhald kerta.....	26		
Viðhald eldsneytiskerfis	27		
Skipt um eldsneytissíu	27		
Unnið við eldsneytisgeymi	27		
Kolefnishylkið þjónustað	28		
Viðhald rafkerfis	29		
Öryggi tengt rafkerfi	29		
Skipt um öryggi.....	29		
Viðhald drifkerfis	29		
Loftþrýstingur hjólbarða kannaður	29		
Hersla felguróa	29		
Hjólbarðaskoðun	30		

Öryggi

Almennt öryggi

Þessi vara getur skotið hlutum frá sér. Fylgið alltaf öryggisleiðbeiningum til að koma í veg fyrir meiðsl á fólki.

- Lesið efni þessarar *notendahandbókar* og notendahandbókar dráttarvélarinnar til hlítar áður en vinnuvélin er notuð. Gangið úr skugga um að allir sem nota vöruna kunni að nota hana og dráttarvélinu og skilji viðvaranirnar.
- Sýnið árvekni á meðan unnið er á vinnubílnum. Ekki gera neitt sem veldur truflun; slíkt kann að leiða meiðsla eða eignatjóns.
- Ekki setja hendur eða fætur nærri íhlutum á hreyfingu.
- Ekki nota vinnubílinn án hlífa og annars öryggisbúnaðar á sínum stað á vinnubílnum og í nothæfu ástandi.
- Haldið börnum, nærstöddum og gæludýrum utan vinnusvæðisins. Aldrei skal leyfa börnum að vinna á vinnuvélinni.
- Drepið á vinnubílnum, takið lykilinn úr (ef hann er til staðar) og bíðið þar til allir hlutar hafa stöðvast áður en farið er úr ökumannssætinu. Leyfið vinnubílnum að kólna áður en hann er stilltur, þjónustaður, þrífinn eða settur í geymslu.

Röng notkun eða viðhald þessa vinnubíls getur leitt til meiðsla. Til að draga úr slyshættu skal fara eftir þessum öryggisleiðbeiningum og vera ávallt vakandi fyrir öryggistákninu ▲, sem merkir „Aðgát“, „Viðvörðun“ eða „Hætta“ – öryggisleiðbeiningar. Ef ekki er farið eftir þessum leiðbeiningum er hættu á meiðslum á fólki eða dauða.

Öryggis- og leiðbeiningarmerkingar



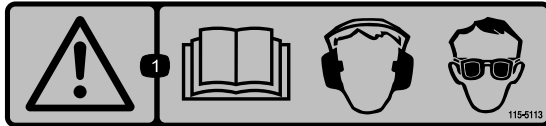
Öryggismerkingar og leiðbeiningar sjást greinilega og eru hjá öllum svæðum þar sem möguleg hættu er til staðar. Skiptið um skemmdar eða týndar merkingar.



115-5106

decal115-5106

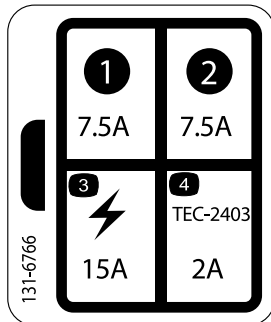
1. Viðvörðun – lesið *notendahandbókina*.
2. Hætta á fljúgandi hlutum – haldið nærstöddum fjarri.
3. Hætta á skurði/aflimun; hendur – haldið öruggri fjarlægð frá hlutum á hreyfingu.



115-5113

decal115-5113

1. Viðvörðun – lesið *notendahandbókina*; notið heyrnarhlífir og hlífðargleraugu.



131-6766

decal131-6766

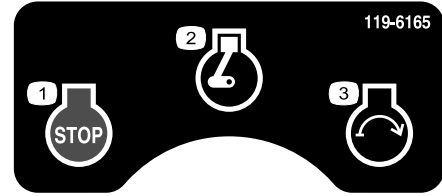
1. 7,5 A
2. 7,5 A
3. Aðalafli (15 A)
4. TEC-2403 (2 A)

WARNING: Cancer and Reproductive Harm - www.P65Warnings.ca.gov.
For more information, please visit www.ttcocalprop65.com
CALIFORNIA SPARK ARRESTER WARNING
Operation of this equipment may create sparks that can start fires around dry vegetation. A spark arrester may be required. The operator should contact local fire agencies for laws or regulations relating to fire prevention requirements.

133-8062

decal133-8062

Aðeins fyrir gerðir 44556 og 44557:

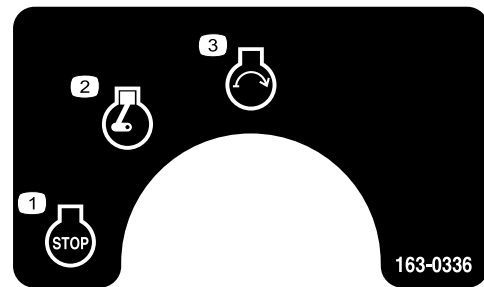


119-6165

decal119-6165

1. Vél – stöðvun
2. Keyra vél
3. Gangsetja vél

Aðeins gerð 44558:

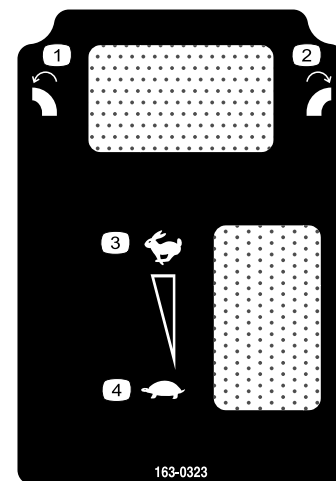


163-0336

decal163-0336

1. Drepa á vél
2. Keyra vél
3. Gangsetja vél

Aðeins gerð 44558:

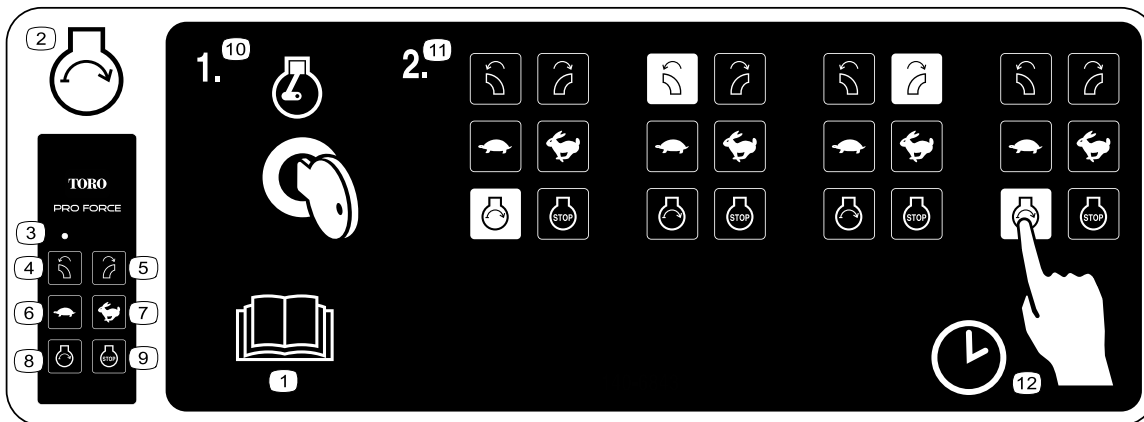


163-0323

decal163-0323

1. Snúið stútnum til vinstri
2. Snúið stútnum til hægri
3. Hægt
4. Hratt

Aðeins fyrir gerðir 44556 og 44557:



decal140-6843

140-6843

1. Lesið *notendahandbókina*.
2. Vél – gangsetja
3. LED-ljós
4. Snúið stútnum til vinstri
5. Snúið stútnum til hægri
6. Hægt
7. Hrátt
8. Vél – gangsetja
9. Drepa á vél
10. Keyra vél
11. Röð við gangsetningu vélar: ýtið á gangsetningarhnappinn á fjarstýringunni; ýtið á vinstri hnappinn til að snúa stútnum; ýtið á hægri hnappinn til að snúa stútnum; ýtið á gangsetningarhnapp vélarinnar.
12. Mest mega líða þrjár sekúndur á milli þess sem ýtt er á hnappana.



decal140-6767

140-6767

1. Viðvörðun – lesið *notendahandbókina*.
2. Viðvörðun – stjórnendur vinnuvélarinnar þurfa í öllum tilvikum að fá þjálfun í notkun hennar.
3. Viðvörðun – ekki gangsetja vélina þegar vinnuvélin er aftengd frá dráttarbílnum; tengið vinnuvélina við dráttarbílinn áður en vélin er gangsett.
4. Hætta á fljúgandi hlutum – haldið nærstöddum fjarri.
5. Viðvörðun – haldið öruggri fjarlægð frá hlutum á hreyfingu; tryggjið að hlífar séu á sínum stað.
6. Viðvörðun – svissið af, fjarlægið lykilinn og lesið *notendahandbókina* áður en viðhaldi er sinnt.

Uppsetning

Lausir hlutar

Notaðu eftirfarandi töflu til að staðfesta að allir hlutar hafi verið sendir.

Verklag	Lýsing	Magn	Notkun
1	Hljóðmerking Merking með framleiðsluári	1 1	Setjið upp CE-merkingar (ef þörf krefur).
2	Grafo 112X-feiti (Toro hlutarnr. 505-47)	—	Tengja rafgeyminn.
3	Tengibúnaður Bolti ($\frac{3}{8}$ x 3 to.) Sjálflæsandi ró ($\frac{3}{8}$ to.)	1 2 2	Festa tengibúnaðinn á vélina.
4	Engir hlutar nauðsynlegir	—	Tengið blásarann við dráttartækið.
5	Engir hlutar nauðsynlegir	—	Tengið vinnuvélina við dráttartækið.

Ath.: Miðið vinstri og hægri hlið vinnuvélarinnar út frá hefðbundinni vinnustöðu.



Uppsetning CE-merkinga

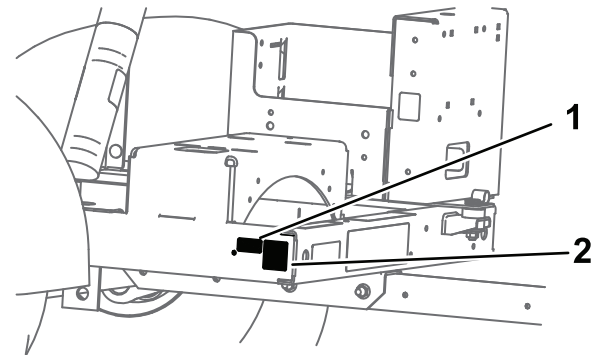
Gerðir 44556 og 44558 – ef þörf krefur (aðeins fyrir CE-samræmd lönd)

Hlutar sem þarf fyrir þetta verk:

1	Hljóðmerking
1	Merking með framleiðsluári

Verklag

Ef þessi vinnuvél er notuð í landi sem uppfyllir CE-/UKCA-staðla skal setja upp eftirfarandi merkingar:



Mynd 3

g586451

1. Merking með framleiðsluári

2. Hljóðmerking



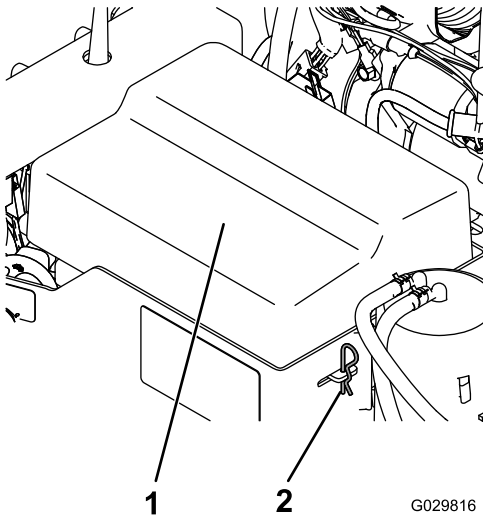
Rafgeymirinn tengdur

Hlutar sem þarf fyrir þetta verk:

—	Grafo 112X-feiti (Toro hlutarnr. 505-47)
---	--

Verklag

1. Fjarlægið klemmurnar sem festa rafgeymishlíf við rafgeymiskassa ([Mynd 4](#)).



Mynd 4

1. Rafgeymishlíf 2. Rafgeymissplitti

⚠ HÆTTA

Rafgeymasýra inniheldur brennisteinssýru sem er banvæn við inntöku og veldur alvarlegum bruna.

- Ekki drekka rafgeymasýru og forðastu snertingu við húð, augu eða fatnað. Notið hlífðargleraugu og gúmmihanska.
 - Fylla skal á rafgeyminn þar sem gott aðgengi er að hreinu vatni til að skola húðina.
2. Tengid jákvæðu snúruna (rauðu snúruna) við jákvæða (+) skautið.
 3. Tengid neikvæðu snúruna (svörtu snúruna) við neikvæða (+) skautið.
 4. Húðið rafskautin og festingarnar með Grafo 112X (skin over) feiti (Toro varahlutanúmer 505-47) til að koma í veg fyrir tæringu.
 5. Setjið rafgeymishlífina á og festið með klemmunum.

3

Tengibúnaðurinn festur á vélina

Hlutar sem þarf fyrir þetta verk:

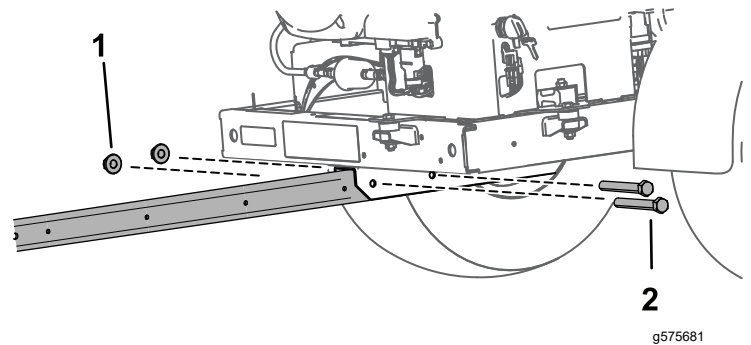
1	Tengibúnaður
2	Bolti ($\frac{3}{8}$ x 3 to.)
2	Sjálflæsandi ró ($\frac{3}{8}$ to.)

Verklag

1. Setjið blásarann á flatt og jafnt yfirborð og setjið skorður við dekkinn.
2. Lyftið vinnuvélinni upp að framan og setjið bókka undir.
3. Festið tengibúnaðinn við grindina með 2 boltum ($\frac{3}{8}$ x 3 tommur) og flansróm ($\frac{3}{8}$ tommur).

Ath.: Hægt er að snúa hólknunum um 180° fyrir mismunandi hæð tengibúnaðar.

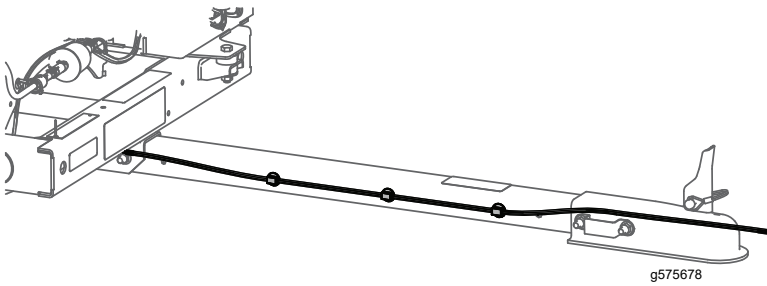
Mikilvægt: Stillið tengibúnaðarhólkin í rétta lengd til að blásarinn snerti ekki dráttarökutækið í beygjum.



Mynd 5

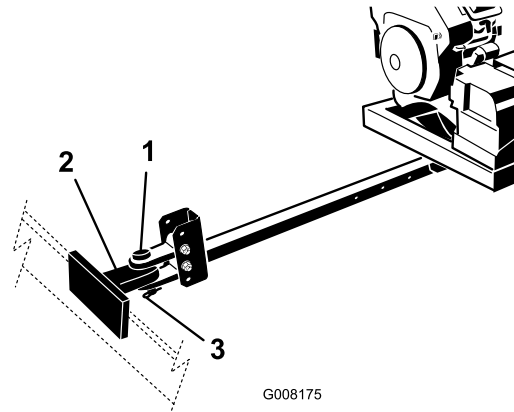
1. Flansró ($\frac{3}{8}$ tommur) 2. Bolti ($\frac{3}{8}$ x 3 tommur)

4. Fyrir gerð 44557 skal leggja rafleiðsluknippið meðfram hægri hlið tengibúnaðarhólksins og festa það þar.



Mynd 6

- Setjið tengi rafleiðsluknippisins í festinguna á tengibúnaðarhólknum.



Mynd 7

- Krókpinni
- Krókur dráttarökutækis
- Splitti

g008175

4

Blásarinn tengdur við dráttartækið

Gerðir 44556 og 44558

Engir hlutar nauðsynlegir

Verklag

- Bakið dráttarökutækinu upp að blásaranum.
- Hafið búkka undir tengibúnaðarhólknum og tryggið að hólkurinn sé samsíða undirlaginu.
- Fjarlægið boltana tvo og öryggisrærnar tvær sem festa klofann við tengibúnaðarhólkinn.
- Hækkið eða lækkið klofann til að stilla hann af við krók dráttarökutækisins.

Mikilvægt: Gangið úr skugga um að blásaragrindin sé samsíða undirlaginu.

- Festið klofann við tengibúnaðarhólkinn með tveimur boltum og tveimur öryggisróm.
- Herðið öryggisrærnar og boltana í 203 N·m (150 ft-lb).
- Tengið klofa blásarans við krók dráttartækisins með krókpinna og splitti.

Mikilvægt: Ef blásarinn rekst í dráttartækið þegar beygt er skaltu lengja tengibúnaðarhólkinn frá blásaranum með því að festa hann við grindarfestingarnar í ystu festingargötin.

5

Tengið vinnuvélina við dráttartækið

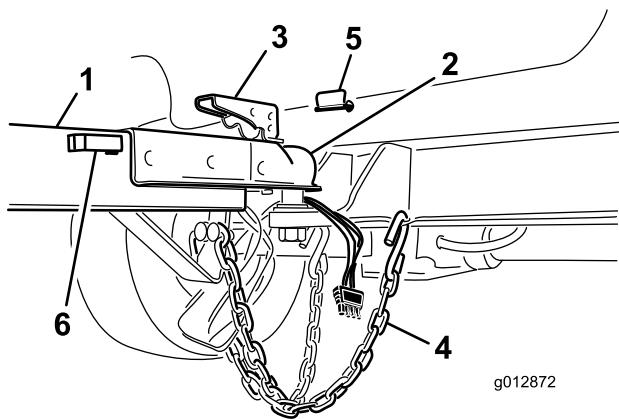
Aðeins gerð 44557

Engir hlutar nauðsynlegir

Verklag

Þessi eftirvagn notar tengi sem krefst 2 tommu dráttarkúlu.

- Hækkaðu eftirvagninn í viðeigandi hæð miðað við kúlutengi.
- Lyftið kerrutenginu á framhluta eftirvagnsins á meðan hlífin er látin síga niður yfir dráttarkúluna.



Mynd 8

- | | |
|----------------------------|---------------------------|
| 1. Beisli | 4. Öryggiskeðjur |
| 2. Kúluliður | 5. Láspinni |
| 3. Kerrutengi – læst staða | 6. Festing fyrir tengirör |

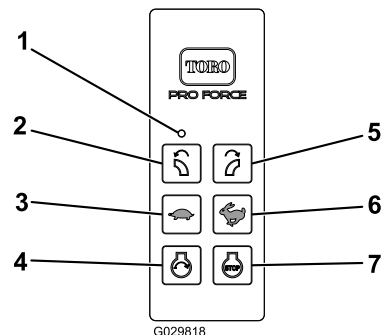
3. Lokið kerrutenginu og tryggðu að það sé tryggilega læst.
4. Settu læsipinna í til að læsa kerrutenginu.
5. Krossið öryggiskeðjurnar og festið þær í götin á dráttarbúnaðinum.
6. Tengid kapaltengi vélarinnar við tengi dráttartækisins. Gangið úr skugga um að bremsuljósinn lýsi rétt þegar stigið er á bremsuna og að afturljósinn blikki þegar stefnuljós eru notuð.

Yfirlit yfir vöru

Stjórnæki

Fjarstýring

Aðeins fyrir gerðir 44556 og 44557



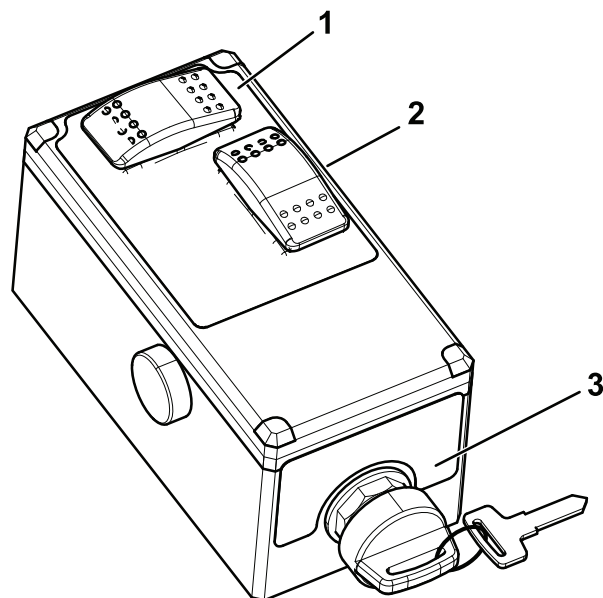
G029818

Mynd 9

- | | |
|----------------------------------|------------------------------|
| 1. LED-ljós | 5. Snúið til hægri |
| 2. Snúið til vinstri | 6. Aukið snúningshraða vélar |
| 3. Dragið úr snúningshraða vélar | 7. Drepa á vél |
| 4. Gangsetja vél | |

Fjarstýring með snúru

Aðeins gerð 44558

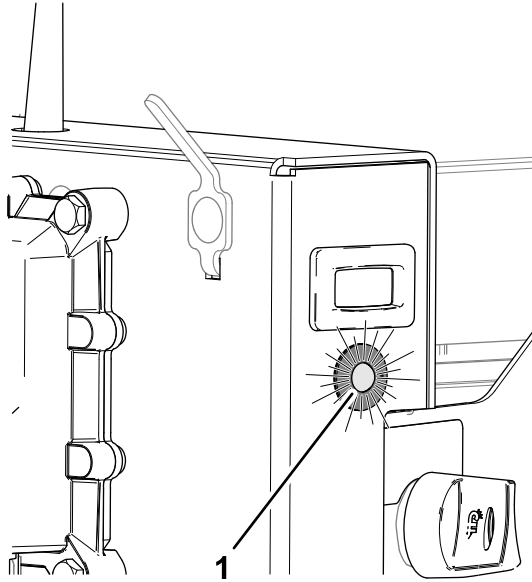


Mynd 10

- | | |
|------------------------|----------|
| 1. Snúningur stúts | 3. Sviss |
| 2. Snúningshraði vélar | |

Greiningarljós

Greiningarljósið gefur til kynna stöðu rafeindakerfisins og stöðu tengingar við fjarstýringuna.



Mynd 11

g342080

1. Greiningarljós

Blikkkóði við ræsingu kerfis

Blikkkóði við ræsingu kerfis keyrir í hvert skipti sem svissað er á rafkerfi vinnuvélarinnar með eðlilegum hætti.

Blikkkóði við ræsingu kerfis er keyrður þegar svissinum er snúið í GANGSTÖÐU og greiningarljósið blikkar í eftirfarandi mynstri:

- Ljósið lýsir í fimm sekúndur.
- Ljósið slokknar í fimm sekúndur.
- Ljósið blikkar þrisvar sinnum á sekúndu þar til ýtt er á hnapp á fjarstýringunni.

Blikkkóði tengivillu

Blikkkóði tengivillu er keyrður þegar þráðlausa stjórneiningin nær ekki tengingu við fjarstýringuna.

Blikkkóði tengivillu er keyrður þegar svissinum er snúið í GANGSTÖÐU og greiningarljósið blikkar hratt.

Möguleg vandamál í tengingu við fjarstýringu eru meðal annars:

- Þráðlausa stjórneiningin hefur ekki móttengið merki frá fjarstýringunni innan 10 sekúndna frá því að svissað hefur verið á GANGSTÖÐU.
- Fjarstýringin er of langt frá vinnuvélinni.
- Lítil hleðsla er á rafhlöðu fjarstýringarinnar.
- Þráðlausa stjórneiningin er ekki þöruð við fjarstýringu.

Blikkkóði virkrar bilunar

Blikkkóði virkrar bilunar er keyrður þegar TEC-stjórnþúnaðurinn greinir bilun.

Blikkkóði virkrar bilunar er keyrður þegar svissinum er snúið í GANGSTÖÐU og greiningarljósið blikkar í eftirfarandi mynstri:

- Ljósið lýsir í fimm sekúndur.
- Ljósið blikkar hratt (með eða án hléa).

Tæknilýsing

Tæknilýsing fjarskiptabúnaðar

Tíðni	2,4 GHz
Hámarksafl	19,59 dBm

Tengitæki/aukabúnaður

Úrval tengitækja og aukabúnaðar sem Toro samþykkir er í boði fyrir vinnubílinn til að auka við afkastagetu hennar. Hafið samband við viðurkenndan þjónustu- og söluaðila eða dreifingaraðila Toro eða farið á www.Toro.com þar sem finna má lista yfir öll samþykkt tengitæki og aukabúnað.

Notið eingöngu upprunalega varahluti og aukabúnað frá Toro til að tryggja hámarksafköst og áframhaldandi öryggisvottun vélarinnar.

Notkun

Ath.: Miðað vinstri og hægri hlið vinnuvélarinnar út frá hefðbundinni vinnustöðu.

Fyrir notkun

Öryggi fyrir notkun

Almennt öryggi

- Aldrei leyfa börnum eða óþjálfuðum einstaklingum að vinna á eða við vinnuvélina. Gildandi reglur á hverjum stað kunna að setja takmörk við aldur stjórnanda. Eigandinn ber ábyrgð á að þjálfastjórnendur og vélvirkja.
- Kynnið ykkur örugga notkun búnaðarins, stjórnstækjanna og öryggismerkinganna.
- Slökkið alltaf á vélinni, fjarlægjið lykilinn, bíðið þar til allir hreyfanlegir hlutar hafa stöðvast og leyfið vélinni að kólna áður en hún er stillt, viðgerð framkvæmd, hún hreinsuð eða sett í geymslu. Lærið að stöðva vinnuvélina og drepa á vélinni á skjóttan máta.
- Tryggið að allar hlífar, öryggisbúnaður og merkingar séu á sínum stað. Gerið við eða skiptið um öryggisbúnað og setjið nýjar merkingar í stað þeirra sem eru ólæsilegar eða vantar. Ekki nota vinnubílinn ef þessir hlutir eru ekki til staðar eða virka ekki rétt.
- Gangið úr skugga um að dráttarvélina henti fyrir notkun með verkfæri af þessari þyngd hjá birgi eða framleiðanda dráttarvélarinnar.
- Gerið ekki breytingar á þessum búnaði.

Öryggi í kringum eldsneyti

- Gætið yfstrustu varúðar við meðhöndlun eldsneytis. Það er mjög eldfimt og eldsneytisgufur eru sprengifimar.
- Drepið í sígarettum, vindlum, pípum og öðrum kveikjuvöldum.
- Notið eingöngu samþykkt eldsneytisílát.
- Ekki fjarlægja eldsneytislokið eða fylla á eldsneytisgeyminn með vélina í gangi eða á meðan hún er heit.
- Fyllið hvorki á né tappið af eldsneyti í lokuðu rými.
- Geymið ekki vinnubílinn eða eldsneytisílát nærri óvörðum loga, neistaflugi eða kveikiloga, á borð við vatnshitara eða önnur heimilistæki.
- Ef eldsneyti hellist niður skal ekki reyna að gangsetja vélina og forðast að kveikja minnsta neista þar til eldsneytisgufurnar hafa dreifst.

- Ekki fylla ílát inni í ökutæki eða á palli vörubíls eða eftirvagns með plastklæðningu. Setjið eldsneytisílát alltaf á jörðina, fjarri ökutæki, áður en áfylling hefst.
- Fjarlægjið tækið af vörubílum eða kerrunni og fyllið á eldsneyti á meðan það er á jörðu niðri. Ef þetta er ekki mögulegt skaltu fylla á eldsneyti úr færanlegu íláti frekar en úr dælustút.
- Ekki nota vélina nema allt útblásturskerfið sé á sínum stað og í góðu lagi.
- Hafðu stút eldsneytisdelunnar í snertingu við brún eldsneytistanksins eða op ílátsins allan tímann þar til áfylling er lokið. Ekki nota búnað til að halda stútnum opnum.
- Ef eldsneyti slettist á fatnað skal skipta um fatnað strax. Þurrkið upp allan eldsneytisleka.
- Aldrei fylla of mikið á eldsneytistankinn. Skiptið um eldsneytislokið og skrúfið það fast.
- Geymið eldsneyti í samþykktu íláti og geymið þar sem börn ná ekki til. Kaupið aldrei meira en 30 daga birgðir af eldsneyti.
- Stútfyllið aldrei eldsneytisgeyminn. Fyllið á eldsneytistankinn þar til yfirborðið er 6 til 13 mm ($\frac{1}{4}$ til $\frac{1}{2}$ tommu) fyrir neðan botn áfyllingarstútsins. Þetta tómarúm býður upp á útpenslurými fyrir eldsneytið.
 - Forðist innöndun gufa í langan tíma.
 - Haldið andlitinu frá stútnum og opi eldsneytistanksins.
 - Forðist snertingu við húð, þvoið burt með sápu og vatni ef efnið hellist niður.

Eldsneytisforskrift

Mikilvægt: Notkun eldsneytis sem ekki hefur verið samþykkt getur valdið neikvæðum áhrifum á afköst og/eða skemmdum á vél sem ekki falla undir ábyrgð.

Gerð	
Lágmarksoktanatala er	87 (BNA) eða hærra (kannaðu oktantölu utan Bandaríkjana)
Etanól* innihald	Ekki yfir 10%
Metanól styrkur	Núll
Styrkur MTBE* (metýlterbútýleter)	Ekki yfir 15%
Olía	Bætið ekki á eldsneytið
*Etanól og MTBE eru ekki eins.	

- Notið aðeins hreint, nýtt (ekki eldra en 30 daga) eldsneyti frá áreiðanlegum dreifingaraðila.
- Ekki geyma bensín í eldsneytisgeyminum eða eldsneytisílátum yfir vetrartímann nema notað sé varðveislufni fyrir eldsneyti.

Notkun varðveislufnis/bætiefnis

Notið varðveislufni/bætiefni fyrir eldsneyti á vinnuvélina til að njóta eftirfarandi ávinnings:

- Heldur eldsneytinu fersku lengur þegar það er notað samkvæmt leiðbeiningum framleiðanda eldsneytisvarðveislufnisins. Ef um lengri geymslu er að ræða er mælt með því að eldsneytisgeymirinn sé tæmdur.
- Vél er hreinsuð þegar hún gengur
- Komið er í veg fyrir uppsöfnun kvoðu í eldsneytiskerfinu, sem getur truflað gangsetningu

Mikilvægt: Ekki nota íblöndunarefni í eldsneyti sem innihalda metanól eða etanól.

Bætið varðveislufni/bætiefni í nýtt eldsneyti í samræmi við leiðbeiningar framleiðanda efnisins.

Ath.: Varðveislufni/bætiefni fyrir eldsneyti er best að blanda í ferskt eldsneyti. Notið alltaf varðveislufni fyrir eldsneyti til að lágmarka möguleika á uppsöfnun kvoðu í eldsneytiskerfinu.

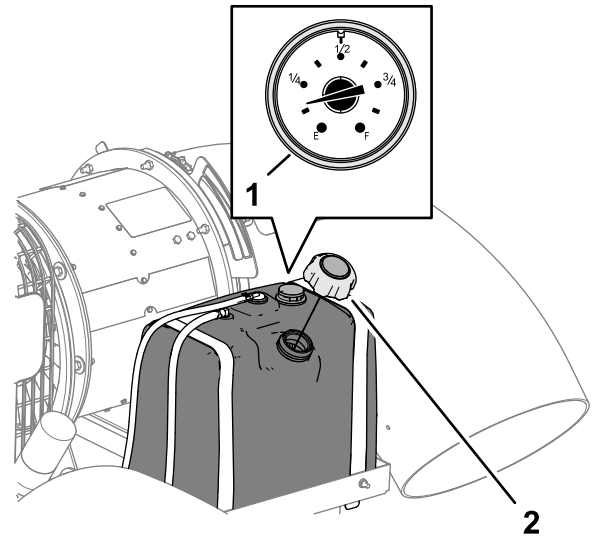
Áfylling á eldsneytisgeym- inn

Rúmtak eldsneytisgeymis: 18,9 l

Mikilvægt: Ekki nota önnur aukefni í eldsneyti en stöðugleikaefni eða bætiefni.

1. Drepið á vélinni.
2. Hreinsið svæðið í kringum eldsneytislokið og skrúfið lokið af.

Ath.: Lok eldsneytisgeymisins er með mæli sem sýnir eldsneytisstöðuna.



Mynd 12

1. Eldsneytismælir
2. Eldsneytislok

3. Fyllið eldsneyti á eldsneytisgeyminn þar til yfirborð þess er um 6 til 13 mm fyrir neðan neðri brún áfyllingarstútsins.

Ath.: Þetta býður upp á úþpenslurými fyrir eldsneytið. Stútfyllið aldrei eldsneytisgeyma.

4. Skrúfið eldsneytislokið tryggilega á.
5. Þurrkið upp eldsneyti sem hellist niður.

Daglegt viðhald

Fara skal í gegnum ferli fyrir hverja notkun/daglegt ferli sem lýst er í [Viðhald \(síða 21\)](#) áður en unnið er á vinnuvélinni í upphafi hvers dags.

Meðan á notkun stendur

Öryggi við notkun

Almennt öryggi

- Eigandinn/stjórnandinn getur komið í veg fyrir og ber ábyrgð á slysum sem geta valdið meiðslum á fólki eða eignatjóni.
- Klæðist viðeigandi klæðnaði, þar á meðal hlífðargleraugum, síðbuxum, sterkum skófatnaði með skrikvörn og heyrnarhlífum. Takið sitt hár í tagl og ekki klæðast víðum fatnaði eða hangandi skartgripum.
- Notið ekki vinnuvélina veik, þreytt eða undir áhrifum áfengis eða annarra vímuefna.
- Sýnið árvekni á meðan unnið er á vinnubílnum. Ekki gera neitt sem veldur truflun; slíkt kann að leiða meiðsla eða eignatjóns.
- Lofti er blásið út af þónokkrum krafti og getur valdið meiðslum eða falli. Haldið öruggri fjarlægð frá blásarastútnum þegar vinnuvélin er í notkun.
- Haldið öllum nærstöddum í öruggri fjarlægð; drepjið á vinnuvélinni ef nærstaddir koma inn á vinnusvæðið, ekki beina stútnum að þeim.
- Ekki nota vinnuvélina þegar hún er ekki tengd við dráttarökutæki.
- Ekki skal láta vélina ganga inni í eða beina blásarastútnum inn í lokað rými án fullnægjandi loftræstingar. Útblástur vélar inniheldur kolsýring, lyktarlausu lofttegund sem er banvæn við innöndun.
- Leyfið aldrei farþega á vinnuvélinni og haldið nærstöddu fólki og gæludýrum í öruggri fjarlægð frá vinnuvélinni meðan á vinnu stendur.
- Vinnið eingöngu á vinnuvélinni með góða yfirsýn til að forðast holur og dular hættur.
- Lítið aftur fyrir og niður áður en bakkað er til að tryggja að leiðin sé greið.
- Sýnið aðgát þegar komið er að blindhornum, runnum, trjám eða öðrum hlutum sem kunna að takmarka útsýnið.
- Látið vélina aldrei ganga á svæðum þar sem útblásturslofttegundir safnast upp.
- Skiljið vinnuvélina aldrei eftir í gangi án eftirlits.
- Áður en stjórnandinn fer úr sæti sínu skal gera eftirfarandi:
 - Leggið vinnuvélinni á jafnsléttu.
 - Setjið stöðuhemil dráttarökutækis á.
 - Drepið á vélinni og takið lykilinn úr (ef hann er til staðar).
 - Bíðið þar til hlutir á hreyfingu hafa stöðvast.

- Ef vinnuvélin titrar óeðlilega mikið skal stöðva hana tafarlaust, drepa á vélinni, taka lykilinn úr, bíða þar til hlutir á hreyfingu hafa stöðvast og leita eftir skemmdum. Gerið við skemmdir áður en vinna hefst.
- Dragjið úr hraða þegar unnið er á ójöfnu undirlagi og nálægt gangstéttarbrúnum, holum og öðrum skyndilegum breytingum á undirlagi.
- Sýnið aðgát í beygjum og forðist hættulegar stefnubreytingar til að koma í veg fyrir að velta vinnuvélinni.

Aðeins fyrir gerð 44557:

Þegar vinnuvélinni er ekið á vegum skal fylgja umferðarreglum og nota allan viðbótarbúnað sem lög kunna að krefjast, svo sem ljós, stefnuljós, merki um hægfara ökutæki og annað sem krafist er.

Öryggi í halla

- Brekkur valda mikilli hættu á stjórnmissi eða veltu sem leitt getur til alvarlegra meiðsla eða dauða. Stjórnandinn er ábyrgur fyrir öruggri notkun í halla. Sýna þarf sérstaka aðgát þegar vinnuvélinni er ekið í halla.
- Farið yfir tæknilýsingu dráttarökutækisins til að tryggja að því sé ekki ekið í of miklum halla.
- Metið og kannið aðstæður á vinnusvæðinu til að ákvarða hvort hallinn er öruggur til vinnu. Beitið almennu hyggjuviti og sýnið góða dómgreind við þessa skoðun.
- Farið yfir hallaupplýsingarnar sem taldar eru upp hér að neðan fyrir notkun vinnuvélarinnar í halla. Farið yfir vinnusvæðið, áður en vinnuvélin er notuð, til að ákveða hvort hægt sé að nota hana með hliðsjón af skilyrðum á svæðinu á viðkomandi degi. Breytingar á undirlagi geta leitt til breytinga á notkun vinnuvélarinnar í halla.
 - Forðist að taka af stað, stoppa eða beygja vinnuvélinni í halla. Forðist skyndilegar hraðabreytingar eða stefnubreytingar. Beygið hægt og rólega.
 - Vinnið ekki á vinnuvélinni við neinar aðstæður þar sem grip, stjórn eða stöðugleiki eru skert.
 - Fjarlægið eða merkið hindranir á borð við skurði, holur, hjólför, ójöfnur, grjót eða aðrar dular hættur. Hátt gras getur hulið hindranir. Óslétt undirlag getur valdið því að vinnuvélin velti.
 - Hafði í huga að vinnuvélin getur misst grip þegar unnið er í blautu grasi, þvert á halla eða niður brekku.
 - Gætið fyllstu varúðar þegar unnið er á vinnuvélinni nálægt háum bökkum, skurðum, bökkum, vatni eða annarri hættu. Vinnuvélin getur oltíð mjög skyndilega ef hjól fer út fyrir

brún eða brún gefur sig. Haldið öruggri fjarlægð á milli vinnuvélarinnar og hvers kyns hættu.

Notkun fjarstýringarinnar

- Ef ekki er farið eftir öryggisráðstöfunum getur það leitt til bilunar í búnaði, afturköllunar heimilda til notkunar búnaðarins og meiðsla á fólki.
- Notið réttar raflagnir og viðhaldið þeim á viðeigandi hátt. Fylgið leiðbeiningum framleiðanda búnaðarins. Rangar, lausar og slitnar raflagnir geta valdið kerfisbilun, skemmdum á búnaði og truflunum á vinnu.
- Breytingar á vinnuvélinni sem ekki eru sérstaklega samþykktar af framleiðanda ógilda ábyrgðina.
- Eigandi vinnuvélarinnar og stjórnendur verða að hlíta öllum gildandi lögum um uppsetningu og rekstur vélarinnar í viðkomandi landi, ríki eða stað. Sé þessu ekki fylgt getur það leitt til viðurlaga og ógilt heimild notandans til að nota vinnuvélina.
- Gangið úr skugga um að enginn sé á eða við vinnuvélina eða svæðið í kring áður en notkun hefst. Ekki virkja fjarstýringuna fyrr en tryggt er að það sé í lagi.
- Þú getur tekið rafmagnið af RF2CAN og TEC2403 stýringunum með því að taka aflgjafann úr sambandi við rafrásina.
- Notið rakan klút til að þrifa fjarstýringuna. Fjarlægjið leðju, steypu og óhreinindi eftir vinnu til að koma í veg fyrir að hnappar, handföng, raflagnir og rofar verði stíf eða stíflist.
- Komið í veg fyrir að vökvi komist inn í fjarstýringuna eða grunneininguna. Ekki nota háþrýstibúnað til að þrifa fjarstýringuna eða grunneininguna.
- Aftengið RF2CAN og TEC2403 stýringar áður en suðuvinna fer fram á vélinni. Ef stýringarnar eru ekki aftengdar getur það leitt til þess að þær eyðileggist eða skemmist.
- Notið og geymið vinnuvélina eingöngu við tilgreint vinnslu- og geymsluhitastig.

Vélin gangsett

⚠ VIÐVÖRUN

Hlutar sem snúast geta valdið alvarlegum meiðslum.

- **Haldið höndum, fótum, hári og fatnaði frá öllum hreyfanlegum hlutum til að koma í veg fyrir meiðsli.**
 - **Notið aldrei vinnuvélina ef hlífar hafa verið fjarlægðar.**
1. Gangið úr skugga um að blásarinn sé tryggilega festur við dráttarbilinn áður en vélin er gangsett.
 2. Snúðið svissnum í GANGSTÖÐU.
 3. Sleppið lyklinum þegar vélin fer í gang.

Drepið á vélinni

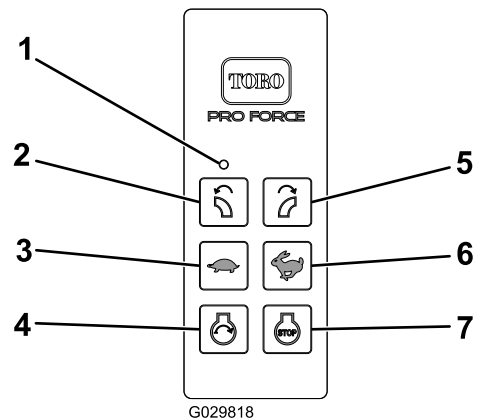
1. Snúðið lyklinum í OFF-stöðu og fjarlægjið hann úr svissnum.
2. Ýtið á STOPP hnappinn á fjarstýringunni.

Að ræsa blásarann með þráðlausri fjarstýringu

Aðeins fyrir gerðir 44556 og 44557

Fjarstýringin virkjast við að ýta á hvaða hnapp sem er.

1. Snúðu lyklinum í GANGSTÖÐU á blásaranum.
2. Ýtið á START-hnappinn á fjarstýringunni.



Mynd 13

1. LED-ljós
2. Vinstri
3. Dragið úr snúningshraða vélar
4. Ræsa
5. Hægri
6. Aukið snúningshraða vélar
7. Stoppari

3. Ýtið á VINSTRI hnappinn.

4. Ýtið á HÆGRI hnappinn.
5. Haldið inni START-hnappinum.

Ath.: Til að spara rafhlöðuna fer fjarstýringin í biðham eftir 3 sekúndna óvirkni. Ýtið á hvaða hnapp sem er til að virkja fjarstýringuna aftur. TEC-stýringin fer í biðham eftir 2 klukkustunda óvirkni.

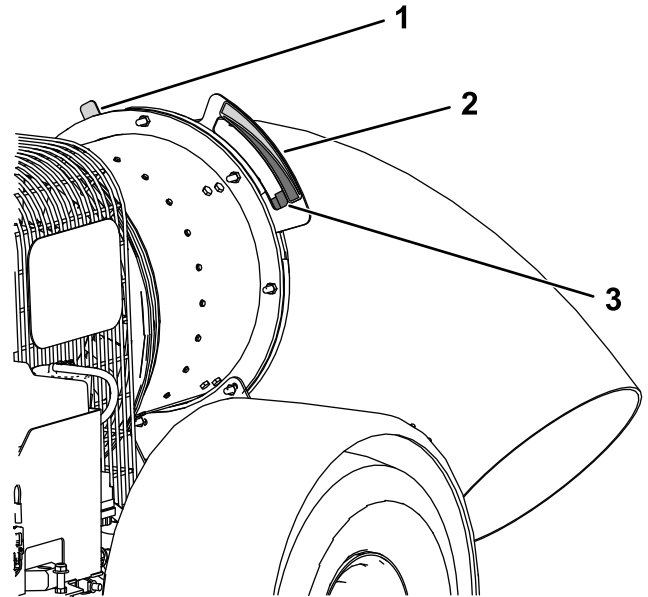
Í biðstillingu er vélin ekki í gangi (drepíð á henni) og fjarstýringin stjórnar ekki neinni virkni.

Til að virkja stjórnbúnaðinn úr biðham skaltu snúa svissinum í OFF-stöðu og síðan í GANGSTÖÐU.

Stútsstöðumælir

Mælir fyrir stöðu stútsins er staðsettur fyrir aftan túrbínuhúsið, fyrir ofan eldsneytistankinn.

Merkingin á stútsstöðumælinum gefur til kynna stöðu stútsins út frá undirlaginu.



g314786

Mynd 14

Sumir hlutar eru faldir til að tryggja skýrari mynd.

1. Rauður bendill
2. Mælir og merking fyrir stöðu stúts
3. Grænn bendill (sést í stútsstöðumæliglugganum; bláasarastútur stilltur til vinstri)

Það er rauður bendill og grænn bendill á bláasarastútnum.

Stilling stúts

- Þegar rauði bendillinn sést á stútsstöðumælinum er bláasarastúturinn stilltur á að blása út til hægri frá vinnuvélinni.
- Þegar græni bendillinn sést á stútsstöðumælinum er bláasarastúturinn stilltur á að blása út til vinstri frá vinnuvélinni.

Stútshorn

Bendillinn og mælirinn gefa til kynna horn bláasarastútsins á eftirfarandi hátt:

- Þegar bendillinn er á sama litaða svæði á merkingunni gefur það til kynna að opið sé stillt meira samhliða undirlaginu.
- Þegar bendillinn er á svæði í öðrum lit á merkingunni gefur það til kynna að opið sé stillt meira í átt að undirlaginu.

Ráðleggingar um notkun

- Æfið notkun blásarans. Blásið í sömu átt og vindurinn blæs til að koma í veg fyrir að efni fjúki aftur inn á hreinsaða svæðið.
- Keyrið vélina á fullri inngjöf þegar verið er að blása rusli af vinnusvæði.
- Stillið stöðu blásarastútsins þannig að loftinu sé blásið undir ruslið.
- Sýnið aðgát þegar blásið er torf sem nýbúið er að leggja; loftstraumurinn getur valdið skaða á grasinu.

Eftir notkun

Öryggi eftir notkun

Almennt öryggi

- Leggið vinnuvélinni á stöðugu og jöfnu yfirborði; drepjið á vélinni, takið lykilmál úr, bíðið eftir að allir hlutar á hreyfingu stöðvist og leyfið vinnuvélinni að kólna áður hún er stillt, gert er við hana, hún þrífir eða sett í geymslu.
- Aftengið vinnuvélina eingöngu frá dráttarökutækini á jafnsléttu.
- Þegar vinnuvélin er aftengd skal alltaf skorða hjólin til að koma í veg fyrir að hún renni af stað.
- Geymið ekki vinnuvélina eða eldsneytisílát nærri óvörðum lögum, neistaflugi eða kveikilögum, á borð við vatnshitara eða önnur heimilistæki.
- Haldið öllum hlutum vinnuvélarinnar í góðu ásigkomulagi og tryggjið að vélbúnaður sé vel hertur.
- Skiptið um slitnar eða skemmdar merkingar og setjið nýjar í stað merkinga sem vantar.

Öryggi við drátt

- Áður en vinnuvélin er dregin skal stjórnandi kynna sér staðbundnar reglugerðir um drátt eftirvagna, auk þess sem fylgja skal öryggisreglugerðum frá samgönguráðuneytinu (DOT).
- Drepið alltaf á vélinni og beinið blásarastútnum upp áður en hann er fluttur.
- Notið eingöngu vinnuvélar með sérstökum tengibúnaði til að draga tengitæki/eftirvagna. Tengid tengitæki/eftirvagna eingöngu við tengibúnaðinn.
- Leitið alltaf eftir sliti á tengibúnaðinum. Ekki draga vinnuvélina ef hún er skemmd eða tengibúnað eða keðjur vantar.
- Kannið loftþrýsting í hjólbörðum vinnuvélarinnar. Loftþrýstingur í köldum hjólbörðum á að vera 97 kpa (14 psi). Kannið einnig slit hjólbarðanna.
- Festið öryggiskeðjur vinnuvélarinnar ávallt tryggilega við dráttarökutækið.
- Forðist að nema staðar og taka af stað skyndilega. Slíkt getur valdið því að ökutækið renni til eða þá að blásarinn leggist upp að dráttarökutækini. Betri dráttur er tryggður með því að taka af stað og stöðva með mjúkum og samfelldum hætti.
- Forðist krappar beygjur til að koma í veg fyrir veltu.
- Ráðlagður hraði við drátt utan vegar er ekki meiri en 24 km/klst (15 mph).
- Skorðið hjólin eftir að lagt er til að blásarinn renni ekki af stað.

Öryggi við drátt

Gerð 44557

- Áður en vinnuvélin er dregin skal stjórnandi kynna sér staðbundnar reglugerðir um drátt eftirvagna, auk þess sem fylgja skal öryggisreglugerðum frá samgönguráðuneytinu (DOT).
- Drepið alltaf á vélinni og beinið blásarastútnum upp áður en hann er fluttur.
- Notið eingöngu vinnuvélar með sérstökum tengibúnaði til að draga tengitæki/eftirvagna. Tengid tengitæki/eftirvagna eingöngu við tengibúnaðinn.
- Leitið alltaf eftir sliti á tengibúnaðinum. Ekki draga vinnuvélina ef hún er skemmd eða tengibúnað eða keðjur vantar.
- Kannið loftþrýsting í hjólbörðum vinnuvélarinnar. Loftþrýstingur í köldum hjólbörðum á að vera 97 kpa (14 psi). Kannið einnig slit hjólbarðanna.
- Festið öryggiskeðjur vinnuvélarinnar ávallt tryggilega við dráttarökutækið.
- Forðist að nema staðar og taka af stað skyndilega. Slíkt getur valdið því að ökutækið renni til eða þá að blásarinn leggist upp að dráttarökutækini. Betri dráttur er tryggður með því að taka af stað og stöðva með mjúkum og samfelldum hætti.
- Forðist krappar beygjur til að koma í veg fyrir veltu.
- Skorðið hjólin eftir að lagt er til að blásarinn renni ekki af stað.
- Ekki draga vinnuvélina hraðar en 88 km/klst. Ráðlagður hraði við drátt utan vegar er ekki meiri en 24 km/klst.
- Áður en vinnuvélin er dregin skal stjórnandi kynna sér staðbundnar reglugerðir um drátt eftirvagna, auk þess sem fylgja skal öryggisreglugerðum frá samgönguráðuneytinu (DOT).
- Kannið loftþrýsting í hjólbörðum vinnuvélarinnar. Loftþrýstingur í köldum hjólbörðum á að vera 241 kpa (35 psi). Kannið einnig slit hjólbarðanna.

Vinnubíllinn fluttur

- Sýnið aðgát þegar vinnuvélin er sett á eða tekin af kerru eða vagni.
- Notið skábrautir í fullri breidd þegar vinnuvélinni er ekið upp á eftirvagn eða vörubílspall.
- Bindið vinnuvélina tryggilega niður með stroffum, keðjum eða reipum. Stroffur að framan og aftan eiga að liggja niður og út frá vinnuvélinni.

Vinnuvélin fjarlægð af vinnusvæðinu

Mikilvægt: Lyftið blásarastútnum áður en vinnuvélin er fjarlægð af vinnusvæðinu. Ef blásarastúturinn er látinn vísa niður meðan á flutningi stendur getur hann rekist í jörðina og skemmst.

Tengið vinnuvélina við dráttartækið

Gerð 44557

- Athugið dráttarkúlu ökutækisins og tengibúnað vélarinnar með tilliti til slits eða skemmda. Skiptið um alla hluti sem eru slitnir eða skemmdir áður en vélin er dregin.
- Tengibúnaður vélarinnar er 5,1 cm (2 tommur). Þvermál dráttarkúlu ökutækisins verður að vera 5,1 cm (2 tommur). Notkun á dráttarkúlu með öðru þvermáli skapar afar hættulegar aðstæður sem geta leitt til þess að tengið og dráttarkúlan losni í sundur eða að kúlan gefi sig.
- Eftir að dráttarstöngin hefur verið tengd við vinnuvélina skal festa tengið við dráttarkúlu ökutækisins og ganga úr skugga um að læsingararmurinn sé í læstri stöðu.

▲ VARÚÐ

Öryggiskeðjan á að koma í veg fyrir að tækið losni alveg frá dráttarvélinni ef dráttarbeisli bilar.

Ef öryggiskeðjan hefur verið fjarlægð úr vélinni má ekki draga hana.

Viðhald

Ath.: Miðið vinstri og hægri hlið vinnuvélarinnar út frá hefðbundinni vinnustöðu.

Ath.: Farið á www.Toro.com og leitið að viðkomandi vinnuvél í gegnum handbókartengilinn á heimasíðunni til að sækja ókeypis eintak af teikningum rafkerfis eða vökvakerfis.

Öryggi við viðhaldsvinnu

- Gerið eftirfarandi áður en vinnuvélin er þrífín, þjónustuð eða stillt:
 - Leggið vinnuvélinni á jafnsléttu.
 - Drepið á vélinni, takið lykिलinn úr, aftengið kertin og bíðið eftir að allir hlutar á hreyfingu hafi stöðvast.
 - Skorðið dekkinn.
 - Losið vinnuvélina frá dráttarvélinni.
 - Látið íhluti vélarinnar kólna áður en viðhaldi er sinnt.
- Framkvæmið aðeins viðhald samkvæmt leiðbeiningum í þessari handbók. Ef þörf er á miklum viðgerðum eða aðstoð skal hafa samband við viðurkenndan dreifingaraðila Toro.
- Styðjið við vinnuvélina með blökkum eða búkkum þegar unnið er undir henni.
- Tryggið að allar hlífar séu á sínum stað að viðhaldi eða stillingu vinnuvélarinnar lokinni.
- Ekki leyfa óþjálfuðu starfsfólki að þjónusta vinnubílinn.
- Notið búkka til að styðja við vinnuvélina eða íhluti þegar á þarf að halda.
- Losið varlega uppsafnaðan þrýsting í íhlutum.
- Ekki hlaða rafgeyminn á meðan unnið er við vinnubílinn.
- Til að draga úr eldhættu skal hreinsa smurfeiti, gras, lauf og óhreinindi úr vélarrýminu.
- Ekki sinna viðhaldi með vélina í gangi, ef því verður við komið. Haldið öruggri fjarlægð frá hlutum á hreyfingu.
- Ef vélin þarf að vera í gangi við stillingu skal halda höndum, fótum, fatnaði og öðrum líkamshlutum fjarri vélinni og hlutum á hreyfingu. Haldið nærstöddum í öruggri fjarlægð frá vinnubílnum.
- Hreinsið upp olíu og eldsneyti sem lekur niður.
- Haldið öllum hlutum í góðu ásigkomulagi og tryggið að festingar séu vel hertar. Skiptið um slitnar eða skemmdar merkingar.
- Ekki breyta ætlaðri virkni öryggisbúnaðar eða skerða þá vörn sem öryggisbúnaður veitir. Kannið hvort hann virki rétt með reglulegu millibili.
- Ekki setja vélina í yfirsnúning með því að breyta stillingum gangráðsins. Látið kanna hámarkssnúningshraða vélar með snúningshraðamæli hjá viðurkenndum dreifingaraðila Toro til að tryggja öryggi og nákvæmni.
- Ef þörf er á meiriháttar viðgerðum eða aðstoð skal hafa samband við viðurkenndan þjónustu- og söluaðila.
- Hvers kyns breytingar á vinnubílnum kunna að hafa áhrif á virkni hans, afköst eða endingu, auk þess sem hætta skapast á meiðslum á fólki eða dauða. Slík notkun getur fellt úr gildi vöruábyrgð Toro Company.

Ráðlögð viðhaldsáætlun/-áætlanir

Tíðni viðhaldsþjónustu	Viðhaldsferli
Eftir fyrstu 8 klukkustundirnar	<ul style="list-style-type: none">• Athugið ástand og strekkingu reimarinnar.
Eftir fyrstu 10 klukkustundirnar	<ul style="list-style-type: none">• Kannið herslu á felguróm.
Fyrir hverja notkun eða daglega	<ul style="list-style-type: none">• Kannið stöðu smurolíu.• Kannið loftþrýsting í hjólbörðum.• Skoðið klemmu blásarastútsins.• Hreinsið stýribrautir stútsins.
Á 50 klukkustunda fresti	<ul style="list-style-type: none">• Athugið ástand og strekkingu reimarinnar.

Tíðni viðhaldsþjónustu	Viðhaldsferli
Á 100 klukkustunda fresti	<ul style="list-style-type: none"> Fjarlægð og hreinsið hlífarnar og kælisvæðin. Skiptið um smurólú. Skoðið ástand hjólbarðanna.
Á 150 klukkustunda fresti	<ul style="list-style-type: none"> Skoðið aðalsíuna og loftinntaksristina. (oftar í vinnuumhverfi þar sem mikið er um rykagnir eða sand).
Á 200 klukkustunda fresti	<ul style="list-style-type: none"> Skiptið um olúsíuna. Skoðið kertin. Skiptið um eldsneytissíuna. Skiptu um loftsíu kolefnishylkis (oftar í vinnuumhverfi þar sem mikið er um rykagnir eða sand). Skiptið um kolefnishylki losunarleiðslusíunnar.
Á 300 klukkustunda fresti	<ul style="list-style-type: none"> Skoðið loftsíuna. (oftar í vinnuumhverfi þar sem mikið er um rykagnir eða sand). Skiptið um aðalloftsíu. (oftar í vinnuumhverfi þar sem mikið er um rykagnir eða sand).
Á 500 klukkustunda fresti	<ul style="list-style-type: none"> Setjið kertin aftur í.
Á 600 klukkustunda fresti	<ul style="list-style-type: none"> Skiptið um innri síuna. (oftar í vinnuumhverfi þar sem mikið er um rykagnir eða sand).

Mikilvægt: Frekari upplýsingar um viðhaldsferli eru í notendahandbók vélarinnar.

Gátlisti fyrir daglegt viðhald

Afritið þessa blaðsíðu til að skrá reglubundið viðhald.

Viðhaldsatriði	Vika:						
	Mán.	Þri.	Mið.	Fim.	Fös.	Lau.	Sun.
Athugið stöðu smurólú.							
Hreinsið véarsíuna og olúkælinn.							
Skoðið forhreinsara loftsíunnar.							
Kannið loftþrýsting í hjólbörðum.							
Athugið herslu festiklemmu blásarastútsins							
Hreinsið stýribrautir stútsins.							
Hlustið eftir óeðlilegum vélarhljóðum.							
Leitið eftir leka.							
Lagið lakkskemmdir.							

Athugasemdir um atriði/svæði sem þarf að athuga betur

Skoðun framkvæmd af:

Atriði	Dagsetning	Upplýsingar

Undirbúningur fyrir viðhald

Viðhald undirbúið

1. Leggið vinnuvélina á jafnsléttu.
2. Drepið á vélinni, takið lykilinn úr og bíðið eftir að allir hlutar á hreyfingu hafi stöðvast.
3. Skorðið dekkinn.
4. Losið vinnuvélina frá dráttarvélinni.
5. Látið fhluti vélarinnar kólna áður en viðhaldi er sinnt.
6. Tengjið kertavírinn.

Viðhald vélar

Vélaröryggi

- Drepið á vélinni áður en olían er könnuð eða olíu hellt á sveifarhúsið.
- Ekki breyta gangráðshraðanum eða setja vélna á yfirsnúning.

Unnið við loftsíuna

Viðhaldstími: Á 150 klukkustunda fresti—Skoðið aðalsíuna og loftinntaksristina. (oftar í vinnuumhverfi þar sem mikið er um rykagnir eða sand).

Á 300 klukkustunda fresti—Skoðið loftsíuna. (oftar í vinnuumhverfi þar sem mikið er um rykagnir eða sand).

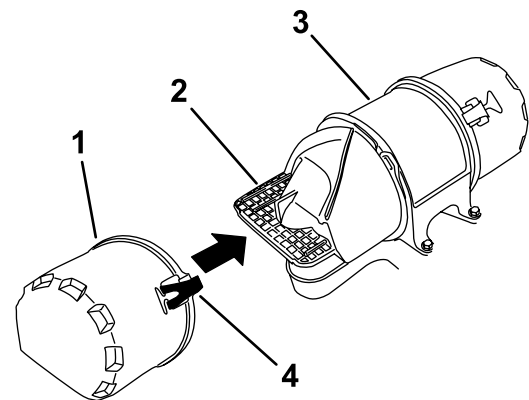
Á 300 klukkustunda fresti—Skiptið um aðalloftsíu. (oftar í vinnuumhverfi þar sem mikið er um rykagnir eða sand).

Á 600 klukkustunda fresti—Skiptið um innri síuna. (oftar í vinnuumhverfi þar sem mikið er um rykagnir eða sand).

Á 100 klukkustunda fresti—Fjarlægjið og hreinsið hlífarnar og kælisvæðin.

Síur fjarlægðar

1. Drepið á vélinni, takið lykilinn úr og bíðið eftir að allir hlutar á hreyfingu hafi stöðvast.
2. Losið krækjurnar á loftsíunni og takið loftinntakslokið af loftsíuhúsinu.
3. Hreinsið loftinntaksristina og hlífina.
4. Setjið loftinntakslokið á og festið það með klemmunum.



Mynd 15

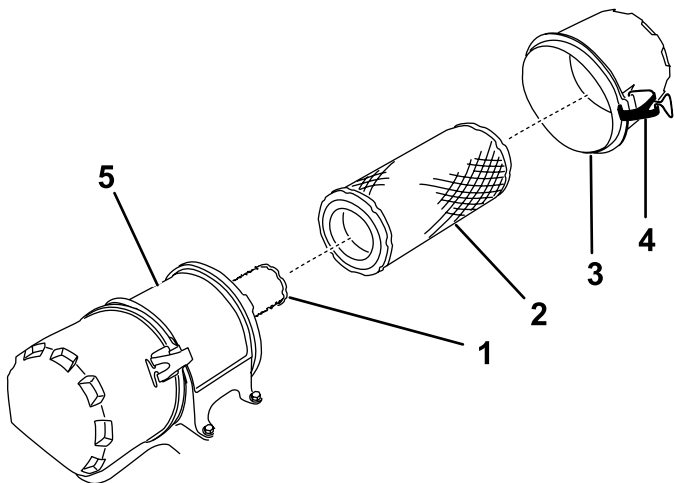
- | | |
|--------------------|---------------|
| 1. Loftinntakslok | 3. Loftsíuhús |
| 2. Loftinntaksrist | 4. Klinka |

g575680

5. Losið krækjurnar á loftsíunni og takið loftinntakslokið af loftsíuhúsinu.
6. Hreinsið innanverða loftsíulokið með þrýstilofti.
7. Rennið aðalsíunni varlega út úr loftsíuhúsinu.

Ath.: Reynið að koma í veg fyrir að sían lemjast í hliðar hússins.

8. Fjarlægjið innri síuna aðeins ef þú ætlar að skipta um hana.



Mynd 16

g575679

- | | |
|---------------|---------------|
| 1. Innri sía | 4. Klinka |
| 2. Aðalsía | 5. Loftsíuhús |
| 3. Loftsíulok | |

Skoðun á síum

1. Skoðið öryggissíuna. Ef hún er óhrein skal skipta um bæði öryggissíu og aðalsíu.

Mikilvægt: Ekki reyna að hreinsa öryggissíuna. Ef öryggissían er óhrein er aðalsían skemmd.

2. Skoðið aðalsíuna með tilliti til skemmda með því að horfa inn í síuna á meðan þú lýsir með skæru ljósi utan á hana. Ef aðalsían er óhrein, beygluð eða skemmd skal skipta um hana.

Ath.: Göt á síunni mynda bjarta bletti. Ekki hreinsa aðalsíuna.

Síurnar settar í

Mikilvægt: Notið vélna ávallt með loftsíuna og hlífina á sínum stað til að koma í veg fyrir vélarskemmdir.

1. Ef verið er að setja upp nýjar síur skal athuga hverja síu með tilliti til flutningsskemmda.

Ath.: Ekki nota skemmda síu.

2. Ef verið er að skipta um innri síu skal renna henni varlega inn í síuhúsið.
3. Rennið aðalsíunni varlega yfir öryggissíuna.

Ath.: Tryggið að aðalsían sitji rétt með því að þrýsta á ytri brún hennar við uppsetningu.

Mikilvægt: Þrýstið ekki á mjúka innra svæði síunnar.

4. Setjið loftsíuhlífina á og festið hana með klemmunum.

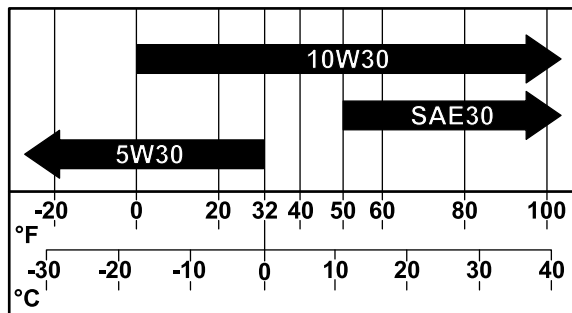
Smurolíuvinna

Ath.: Skiptið oft um olíu þegar unnið er í miklu ryki eða sandi.

Gerð olíu: Hreinsiolía (API-flokkun SJ eða hærrí)

Rúmmál sveifarhúss: með síu, 2 L (67 fl oz)

Seigja: Sjá töfluna hér fyrir neðan.



Mynd 17

g341978

Smurolíuhæð könnuð

Viðhaldstími: Fyrir hverja notkun eða daglega

Ath.: Athugið olíu vélarinnar áður en hún er ræst í fyrsta sinn þann daginn. Ef vélin hefur verið í gangi skaltu bíða í að minnsta kosti 10 mínútur svo olían geti runnið aftur niður í pönnuna áður en hún er athuguð. Ef olían er við eða undir FYLLA Á-merkinu á olíukvarðanum skal bæta við olíu upp að FULLT-merkinu. **Yfiryllið ekki.** Ef olíuhæðin er á milli merkinganna FULLT og FYLLA þarf ekki að bæta við olíu.

1. Leggið vinnubílnum á jafnsléttu.
2. Drepið á vélinni, takið lykilinn úr og bíðið eftir að allir hlutir hafi stöðvast áður en staðið er upp úr sætinu.
3. Hreinsið í kringum olíukvarðann þannig að óhreinindi komist ekki ofan í áfyllingarrörið og skemmi vélina.
4. Takið olíukvarðann úr og strjúkið af honum.
5. Setjið olíukvarðanum alveg niður í áfyllingarrörið.
6. Dragið olíukvarðann út og skoðaðu málmendann. Ef olía er lítil skaltu hella henni hægt í áfyllingarrörið þar til hún nær FULL-merkinu.

Mikilvægt: Yfiryllið ekki sveifarhúsið með olíu og gangsetjið vélina þannig. Slíkt getur valdið skemmdum á vélinni.

Skipt um olíu

Viðhaldstími: Á 100 klukkustunda fresti

1. Gangsetjið vélina og látið hana ganga í fimm mínútur.
Ath.: Þegar vélin er í gangi hitnar olían og rennur því auðveldlega úr vélinni.
2. Leggið vinnuvélinni þannig að aftöppunarhliðin sé örlítið neðar en gagnstæð hlið til að tryggja að öll olían renni út.
3. Drepið á vélinni, takið lykilinn úr og bíðið eftir að allir hlutir hafi stöðvast áður en staðið er upp úr sætinu.
4. Setjið ílát undir afrennslið. Snúið olíuafrennslislokanum til að láta olíuna renna úr.

Ath.: Hægt er að setja slöngu á frárennslislokann til að beina olíustreyminu. Slangan fylgir ekki með vinnuvélinni.

5. Lokið afrennslislokanum eftir að búið er að tappa allri olíunni af.

Ath.: Fargið notuðu olíunni á endurvinnslustöð.

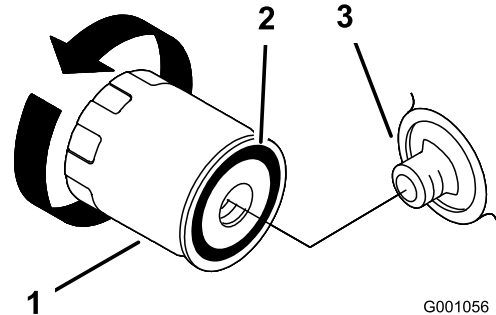
6. Hellið rólega um það bil 80% af tilgreindu magni af olíu í áfyllingarrörið.
7. Athugið olíuhæðina.

Skipt um olíusíu

Viðhaldstími: Á 200 klukkustunda fresti

Ath.: Skiptið oft um olíusíu þegar unnið er í miklu ryki eða sandi.

1. Tappið olíunni af vélinni.
2. Fjarlægjið gömlu síuna og þurrkið af þéttifleti síunnar.



Mynd 18

1. Olíusía
2. Pakkning
3. Millistykki

3. Berið þunnt lag af nýrri olíu á gúmmípakkinguna á nýju síunni.
4. Setjið nýju olíusíuna á síufestinguna og snúið henni réttisælís þar til gúmmípéttingin snertir festinguna, herðið síðan síuna um 2/3 til 1 snúning til viðbótar.
5. Fyllið sveifarhúsið með nýrri olíu af réttri gerð.
6. Látið vélina ganga í um þrjár mínútur, drepið síðan á vélinni og athugið olíuleki sé í kringum olíusíuna.
7. Athugið olíustöðu vélarinnar og bætið við olíu ef þörf krefur.

Viðhald kerta

Tryggið að bilið á milli miðjunnar og hliðarrafskauta sé rétt áður en kertið er sett í. Notið kertalykil til að skrúfa kertið í og úr og þykktarmæli til að athuga og stilla loftbilið. Setjið ný kerti í ef þess gerist þörf.

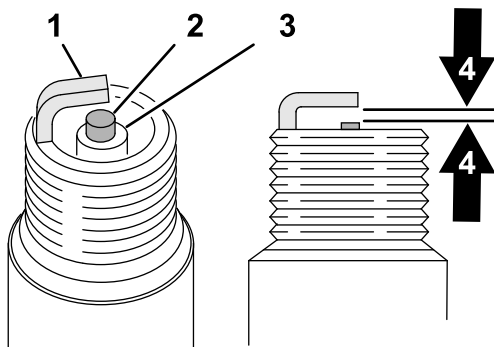
Gerð: Champion® RC12YC, Champion® Platinum 3071 eða sambærileg

Loftbil: 0,76 mm (0,030 tommur)

Kertin skoðuð

Viðhaldstími: Á 200 klukkustunda fresti

1. Skoðið miðju kertanna. Ef brúnn eða grár litur sést á einangruninni vinnur vélin rétt. Svört húð á einangruninni gefur yfirleitt til kynna að loftsían sé skítug.



Mynd 19

g326888

- | | |
|--------------------------------|--|
| 1. Hliðarrafskaut | 3. Einangrari |
| 2. Einangrari á miðjurafskauti | 4. Loftbil – 0,75 mm eða 0,030 tommur (ekki í réttum hlutföllum) |

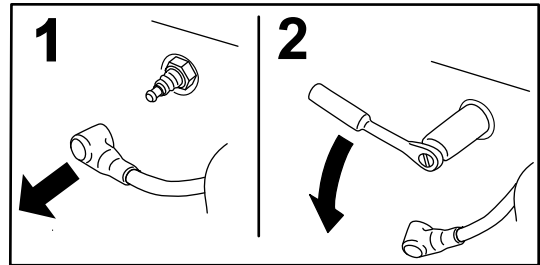
Mikilvægt: Skiptið alltaf um kerti ef það er þakið svörtum óhreinindum, með slitin rafskaut, olíuborið eða sprungið.

2. Skoðið bilið á milli miðju- og hliðarrafskauta. Beygið hliðarrafskautið ef bilið er ekki rétt.

Kertin fjarlægð

Viðhaldstími: Á 500 klukkustunda fresti

1. Drepið á vélinni, takið lykilinn úr og bíðið eftir að allir hlutir hafi stöðvast áður en staðið er upp úr sætinu.
2. Aftengið kertavírana frá kertunum.



G008791

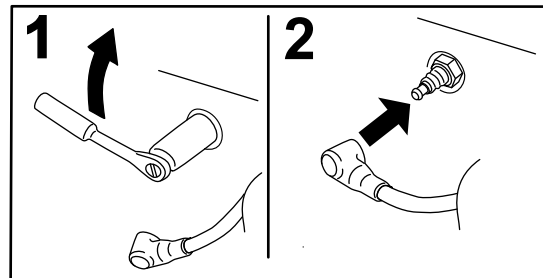
g008791

Mynd 20

3. Hreinsið svæðið í kringum kerten til að koma í veg fyrir að óhreinindi komist í vélina og valdi skemmdum.
4. Fjarlægið kerten og málmskinnurnar.

Kertin sett í

1. Komið kertunum og málmskinnunum fyrir. Gangið úr skugga um að loftbilið sé rétt stillt.
2. Herðið kerten í 24–30 N·m (18–22 ft·lb).
3. Tengdið kertavíra við kerten.



G008795

g008795

Mynd 21

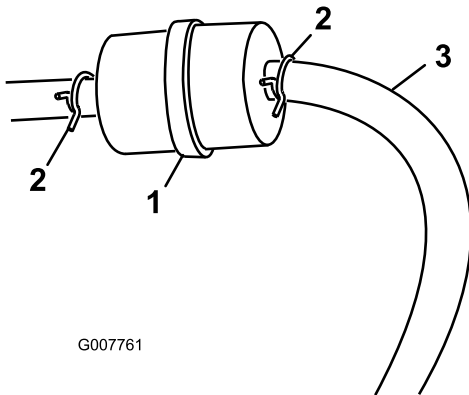
Viðhald eldsneytiskerfis

Skipt um eldsneytissíu

Viðhaldstími: Á 200 klukkustunda fresti

Setjið aldrei skítuga síu aftur í eftir að hún hefur verið fjarlægð af eldsneytisleiðslunni.

1. Drepið á vélinni, takið lykilinn úr og bíðið eftir að allir hlutir hafi stöðvast áður en staðið er upp úr sætinu.
2. Bíðið þar til vinnuvélin hefur kólnað.
3. Kreistið saman endana á hosuklemmunum og rennið þeim frá síunni.



Mynd 22

- | | |
|------------------|---------------------|
| 1. Eldsneytissía | 3. Eldsneytisslanga |
| 2. Hosuklemma | |

-
4. Fjarlægið síuna úr eldsneytisleiðslunum.
 5. Setjið nýja síu í og færið hosuklemmurnar nálægt síunni.

Unnið við eldsneytisgeymi

⚠ HÆTTA

Við sérstakar aðstæður getur eldsneyti verið sérstaklega eldfimt og mjög sprengifimt. Eldur eða sprenging af völdum eldsneytis getur valdið brunasárum og eignatjóni.

- Tappið eldsneyti af eldsneytisgeyminum þegar vélin er orðin köld. Þetta skal gera utan dyra og á opnu svæði. Þurrkið upp eldsneyti sem hellist niður.
- Aldrei reykja við meðhöndlun eldsneytis og haldið eldsneyti fjarri opnum eldi, annars er hætt á að neistaflug geti kveikt í eldsneytisgufum.

1. Leggið vinnuvélina á jafnsléttu til að tryggja að eldsneytistankarnir tæmist alveg.
2. Drepið á vélinni, takið lykilinn úr og bíðið eftir að allir hlutir hafi stöðvast áður en staðið er upp úr sætinu.
3. Losið hosuklemmuna við eldsneytissíuna og rennið henni upp eldsneytisleiðsluna í áttina frá eldsneytissíunni.
4. Aftengið eldsneytisleiðsluna frá eldsneytissíunni.

Ath.: Látið eldsneytið renna í eldsneytisílát eða söfnunarbakka.

Ath.: Nú er besti tíminn til að setja upp nýja eldsneytissíu því eldsneytistankurinn er tómur.

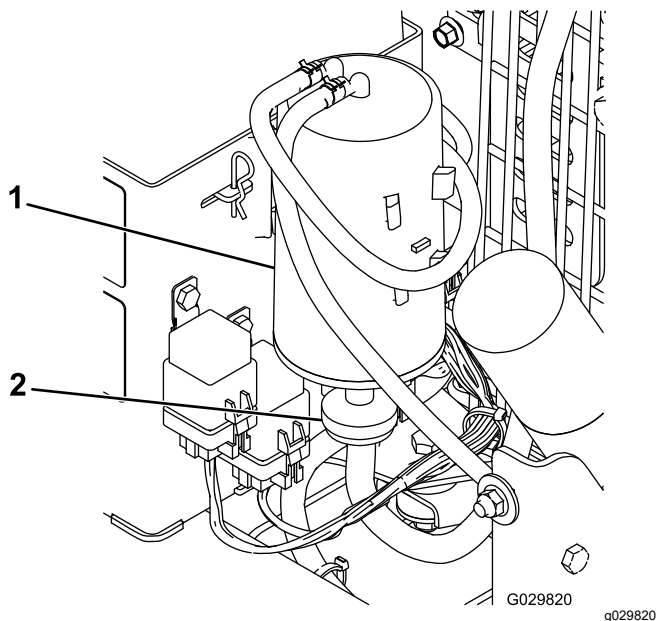
5. Stingið eldsneytisleiðslunni í eldsneytissíuna. Rennið hosuklemmunni nálægt eldsneytissíunni til að festa eldsneytisleiðsluna.

Kolefnishylkið þjónustað

Skipt um kolefnishylkisloftsíu

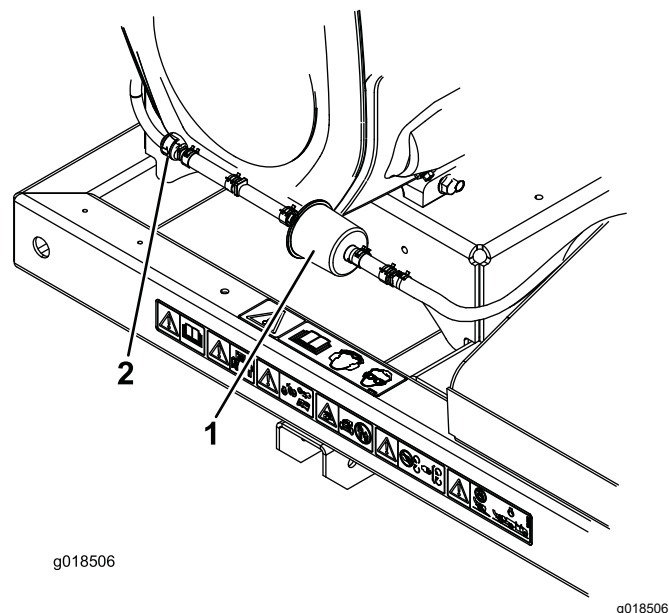
Viðhaldstími: Á 200 klukkustunda fresti

1. Drepið á vélinni, takið lykilinn úr og bíðið eftir að allir hlutir hafi stöðvast áður en staðið er upp úr sætinu.
2. Fjarlægið og fargið loftsíu kolahylkisins en geymið slöngurnar ([Mynd 23](#)).



Mynd 23

1. Kolefnishylki
2. Kolefnishylkisloftsía



Mynd 24

1. Kolefnishylki losunarleiðslusíu
2. Einstefnuloki

3. Setjið nýju loftsíuna í og tengið aftur slöngurnar sem áður voru fjarlægðar.

Skipt um kolefnishylki losunarleiðslusíunnar

Viðhaldstími: Á 200 klukkustunda fresti

Ath.: Leitið endrum og eins eftir óhreinindum í losunarleiðslusíunni. Skiptið um síuna ef hún virðist vera óhrein.

1. Drepið á vélinni, takið lykilinn úr og bíðið eftir að allir hlutir hafi stöðvast áður en staðið er upp úr sætinu.
2. Færið fjaðurspenntu hosuklemmurnar báðum megin við kolefnishylki losunarleiðslusíunnar frá síunni ([Mynd 24](#)).

Viðhald rafkerfis

Mikilvægt: Áður en rafsuðuvinna fer fram á vinnuvélina skal aftengja stjórnbúnaðinn og taka mínuskapalinn úr sambandi við rafgeyminn til að koma í veg fyrir skemmdir á rafkerfinu.

Öryggi tengt rafkerfi

- Aftengið rafgeyminn áður en gert er við vinnuvélina. Aftengið mínusskautið fyrst og plússkautið síðast. Tengjið plússkautið fyrst og mínusskautið síðast.
- Hlaðið rafgeyminn á opnu og vel loftræstu svæði, fjarri neistum og opnum eldi. Takið hleðslutækið úr sambandi áður en rafhlaðan er tengd eða aftengd. Klæðist hlífðarfatnaði og notið einangruð verkfæri.

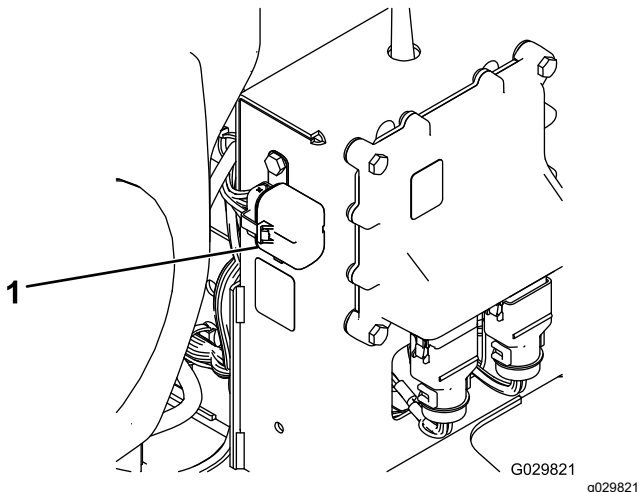
Skipt um öryggi

Vél

Línuöryggi (10 A) er innbyggt í rafleiðslukerfi vélarinnar.

Móttakari

Öryggjablokk er innbyggt í raflagnir móttakarans. Það er staðsett fyrir aftan móttakarann hægra megin við stjórnturninn.



Mynd 25

1. Öryggjablokk

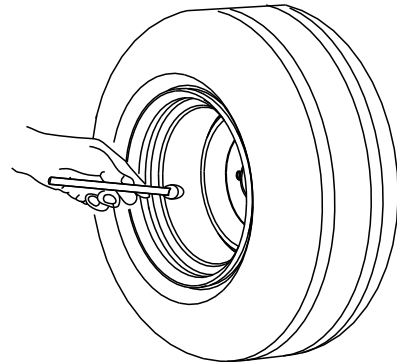
Viðhald drifkerfis

Loftþrýstingur hjólbarða kannaður

Viðhaldstími: Fyrir hverja notkun eða daglega

Kannið þrýsting í hjólbörðum.

- Gerð 44557 — 241 kPa (35 psi)
- Gerðir 44556 og 44558 — 96,5 kPa (14 psi)



Mynd 26

g001055

Hersla felguróa

Viðhaldstími: Eftir fyrstu 10 klukkustundirnar

⚠ VIÐVÖRUN

Ef réttri herslu er ekki viðhaldið getur það leitt til þess að hjól bili eða losni af.

Herðið felgurærnar í 95 til 122 Nm (70 til 90 ft-lb).

1. Búið vinnuvélina undir viðhald; sjá [Viðhald \(síða 21\)](#).
2. Herðið felgurærnar í 95 til 122 Nm (70 til 90 ft-lb).

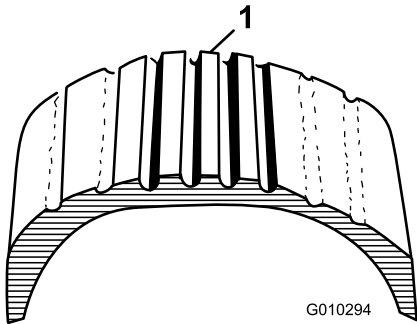
Hjólbarðaskoðun

Viðhaldstími: Á 100 klukkustunda fresti

Óhöpp við vinnu geta valdið skemmdum á hjólbörðum eða felgum. Skoðið því ástand hjólbarða eftir slík óhöpp.

DOT-hjólbarðaupplýsingarnar eru staðsettar á hlið hvers hjólbarða. Þessar upplýsingar sýna uppgefið gildi fyrir burðargetu og hraða. Þegar skipt er um hjólbarða skal nota hjólbarða með sömu eða meiri uppgefni getu.

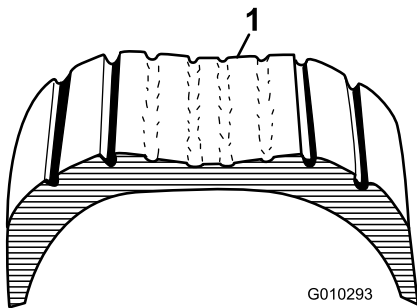
Mynd 27 er dæmi um slit hjólbarða vegna of lítills loftþrýstings.



Mynd 27

1. Dæmi um slit hjólbarða vegna of lítills loftþrýstings

Mynd 28 er dæmi um slit hjólbarða vegna of mikills loftþrýstings.



Mynd 28

1. Dæmi um slit hjólbarða vegna of mikills loftþrýstings

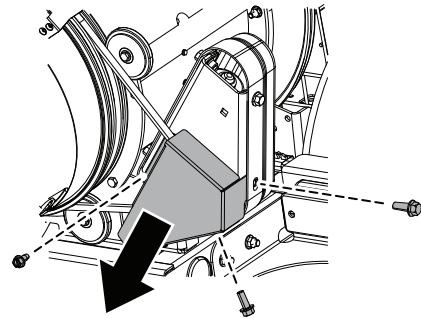
Viðhald reimar

Stilling á strekkingu stútstýringarreimar

Viðhaldstími: Eftir fyrstu 8 klukkustundirnar
Á 50 klukkustunda fresti

Ef stútstýringarreimin snuðar þegar stefna stútsins er stillt þarf að stilla strekkingu reimarinnar.

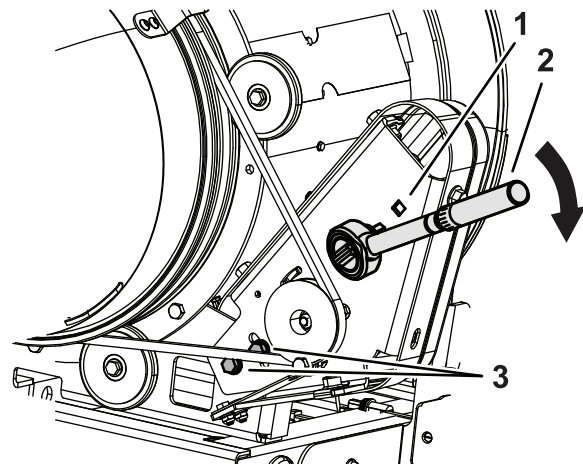
1. Fjarlægðu reimarhlífina.



Mynd 29

g576621

2. Losaðu boltana sem festa hjólafestinguna við blásargrindina.
3. Stingið átaksmælinum í trissufestinguna eins og sýnt er á **Mynd 30**.
4. Snúið festingunni fyrir trissuna frá stútnum með handfangi skiptilykilsins þannig að reimin spennist og herslumælirinn sýni 22,6 til 26,0 Nm (200 til 230 in-lb).
5. Á meðan rétta spennan er á reiminni, skrúfið festiboltana fast.



Mynd 30

g576619

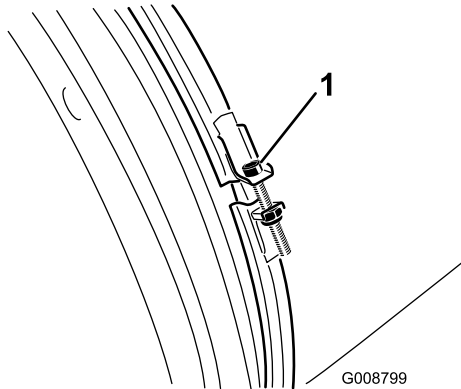
1. Gat fyrir átaksmæli
2. Átaksmælir
3. Festiboltar

Viðhald blásara

Klemma blásarastúts skoðuð

Viðhaldstími: Fyrir hverja notkun eða daglega

1. Undirbúið vélina fyrir viðhald.
2. Skoðið klemmu blásarastútsins og leitið að merkjum um slit eða skemmdir.



Mynd 31

g008799

1. Klemma blásarastúts

3. Skoðið klemmu blásarastútsins daglega til að tryggja að hún sé þétt.

Mikilvægt: Ef blásarastúturinn rekst á hindrun eða fer yfir ójafnt svæði getur klemma blásarastútsins losnað.

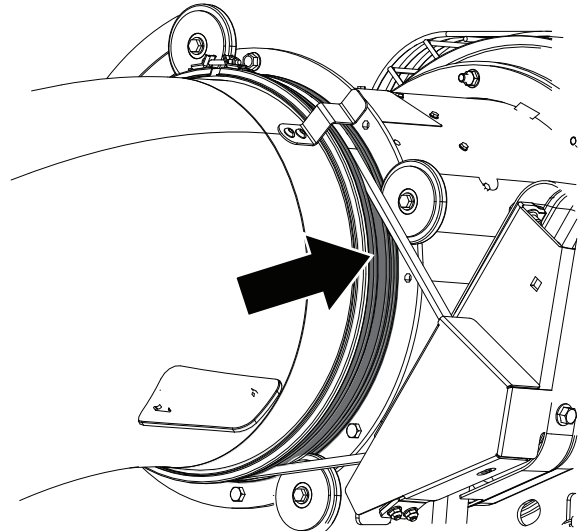
4. Ef klemman er laus skal herða ró hennar í 5,1 til 5,7 N m (45 til 50 in-lb).

Hreinsun stýribrauta stúts

Viðhaldstími: Fyrir hverja notkun eða daglega

1. Undirbúið vélina fyrir viðhald.
2. Fjarlægjið allt gras, óhreinindi og rusl sem hefur safnast í kringum og á milli stýringanna á stútum.

Ath.: Ef óhreinindi eru til staðar á stýribrautunum getur það heft snúning stútsins og mögulega valdið skemmdum á mótornum.



Mynd 32

g576620

Viðhald fjarstýringar

Fjarstýring og þráðlaus stjórneining

Fjarstýringin þarf að ná tengingu við þráðlausu stjórneininguna til að hægt sé að nota fjarstýringarkerfið. Fjarstýringin er tengd við þráðlausu stjórneininguna í verksmiðjunni. Þegar endurheimta þarf tengingu milli fjarstýringar og þráðlausrar stjórneiningar (t.d. þegar ný fjarstýring eða aukafjarstýring er tengd við fyrirbyggjandi grunneiningu eða þegar skipta þarf um tíðni vegna staðbundinna truflana) er frekari upplýsingar að finna í [Tenging fjarstýringarinnar og stjórneingarinnar \(síða 32\)](#).

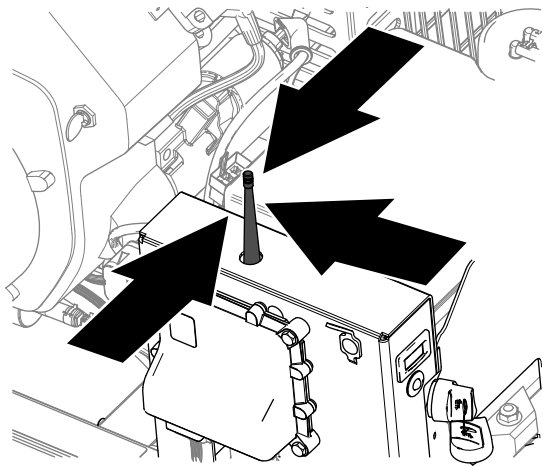
Aðeins er hægt að tengja Pro Force-fjarstýringu við þráðlausu Pro Force-stjórneininguna. Þegar Pro Force-fjarstýring er tengd við aðra þráðlausa Pro Force-stjórneiningu er fjarstýringin aftengd frá upprunalegu Pro Force-vinnuvélinni.

Ath.: Staðbundin truflun við notkun getur aftengt fjarstýringuna frá þráðlausu stjórneiningunni. Þráðlausa stjórneiningin velur bestu tíðnina af mörgum mögulegum þegar tengingu er komið á og af þeim sökum skal færa vinnuvélina á svæðið þar sem truflun eða aftenging átti sér stað og endurtaka tengingaferlið til að tryggja bestu mögulegu tengingu.

Tenging fjarstýringarinnar og stjórneingarinnar

Mikilvægt: Lesið yfir allt ferlið áður en hafist er handa.

1. Snúið svissinum í STÖÐVUNARSTÖÐU.
2. Gangið úr skugga um að þú hafir óhindraða sjónlínu að loftnetinu.

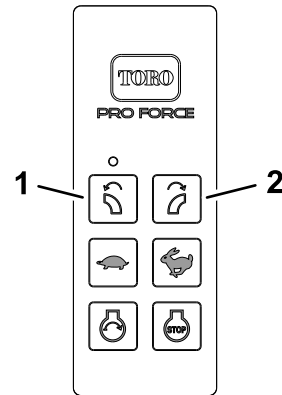


Mynd 33

g343880

3. Ýtið samtímis á hnappana fyrir SNÚNING STÚTS TIL VINSTRI og SNÚNING STÚTS TIL HÆGRI og haldið þeim inni.

Ath.: LED-ljósið blikkar um það bil einu sinni á sekúndu.



Mynd 34

g343716

1. Hnappur til að SNÚA STÚT TIL VINSTRI
2. Hnappur til að SNÚA STÚT TIL HÆGRI

4. Sleppið báðum hnöppunum þegar LED-ljósið blikkar um það bil tvisvar á sekúndu

5. Haldið inni hnappinum til að SNÚA STÚTNUM til vinstri og snúið svissnum í GANGSTÖÐU.

Ath.: LED-ljósið á að loga stöðugt ef ferlið heppnast. Það getur tekið allt að 20 sekúndur þar til LED-ljósið logar stöðugt.

6. Sleppið hnappinum til að SNÚA STÚT TIL VINSTRI og snúið svissinum í STÖÐVUNARSTÖÐU.

Ath.: Fjarstýringarkerfið er tilbúið til notkunar með viðkomandi fjarstýringu.

Þrif

Vinnuvélin þrifin

Mikilvægt: Ekki nota ísalt vatn eða hreinsað vatn til að þrifa vinnuvélina.

Mikilvægt: Þrýstipvoði ekki vinnuvélina.

- Þrifið vinnuvélina með mildu hreinsiefni og vatni.
- Ekki nota of mikið vatn, sérstaklega nærri stjórnborðinu.

Förgun úrgangs

Smurolía, rafgeymar og rafhlöður fjarstýringarinnar eru mengunarvaldar í umhverfinu. Þeim skal farga í samræmi við gildandi reglur á hverjum stað.

Geymsla

Öryggi við geymslu

Drepið á vinnubílnum, takið lykilinn úr (ef hann er til staðar) og bíðið þar til allir hlutar hafa stöðvast áður en farið er úr ökumannssætinu. Leyfið vinnubílnum að kólna áður en hann er stilltur, þjónustaður, þriffin eða settur í geymslu.

Vinnuvélin sett í geymslu

1. Leggið vinnuvélinni á jafnsléttu, drepið á vélinni, takið lykilinn úr svissinum, bíðið eftir að allir hlutar á hreyfingu stöðvist og aftengið vírinn frá kertinu.
2. Fjarlægið grasafskurð og óhreinindi af ytra byrði vinnuvélarinnar, sérstaklega af vélinni. Hreinsið óhreinindi og hismi utan af fönum á strokkloki vélarinnar og húsi blásarans.

Mikilvægt: Vinnuvélina má þrifa með mildu hreinsiefni og vatni. Ekki þrifa vinnuvélina með háþrýstipvotti. Forðist notkun of mikils vatns.

3. Viðhalda loftsíunni.
4. Skiptið um olíu í sveifarhúsi.
5. Kannið þrýsting í hjólbörðum.
6. Búið vinnuvélina undir geymslu ef ekki á að nota hana í 30 daga eða lengur. Undirbúið vinnuvélina undir geymslu á eftirfarandi máta:
 - A. Bætið jarðolíublönduðu varðveisluefni/bætiefni fyrir eldsneyti á geyminn. Fylgið leiðbeiningum um blöndun frá framleiðanda varðveisluefnisins. Ekki nota alkóhólblönduð varðveisluefni (etanól eða metanól).
 - Ath.:** Varðveisluefni/bætiefni fyrir eldsneyti er best að blanda í ferskt eldsneyti og best er að nota það alltaf.
 - B. Látið vélina ganga til að dreifa meðhöndluðu eldsneyti í gegnum eldsneytiskerfið (5 mínútur).
 - C. Drepið á vélinni, bíðið þar til hún kólnar og tappið af eldsneytisgeyminum.
 - D. Gangsetjið vélina og látið hana ganga þar til hún drepur á sér.
 - E. Setjið innsogið á. Gangsetjið vélina og látið hana ganga þar til ekki er hægt að gangsetja hana.
 - F. Fargið eldsneyti á viðeigandi máta. Endurvinnið það samkvæmt gildandi reglum.

Mikilvægt: Ekki geyma eldsneyti sem inniheldur varðveisluefni/bætiefni lengur en framleiðandi eldsneytisvarðveisluefnisins mælir með.

7. Fjarlægið kertið/kertin og athugið ástand þess/þeirra. Eftir að kerti hafa verið tekin úr vélinni skal hella tveimur matskeiðum af smurolíu í kertagatið/kertagötin. Notið startarann til að gangsetja vélina og dreifa olíunni um strokkinn. Setjið kertið/kertin aftur í. Ekki tengja vírinn við kertið/kertin.
8. Skoðið og herðið allar festingar. Gerið við eða skiptið um skemmda hluti eða hluti sem vantar.
9. Lakkið yfir rispaða eða óvarða málmfleti. Lakk er fáanlegt hjá viðurkenndum dreifingaraðila Toro.
10. Geymið vinnuvélina í hreinni, þurri vélageymslu eða geymslusvæði. Takið lykilinn úr svissinum og geymið þar sem börn eða óviðkomandi ná ekki til. Breiðið yfir vinnuvélina til að verja hana og halda hreinni.

Upplýsingar um viðvörun vegna tillögu 65 í Kaliforníu (California Proposition 65)

Hvaða viðvörun er þetta?

Mögulega sérðu vöru til sölu með viðvörunarmerkingu á borð við eftirfarandi:



VIÐVÖRUN: Hætta á krabbameini og skaða á æxlunarfærum –
www.p65Warnings.ca.gov.

Hvað er tillaga 65?

Tillaga 65 nær til allra fyrirtækja sem starfa í Kaliforníu, selja vörur í Kaliforníu eða framleiða vörur sem kunna að vera seldar eða keyptar í Kaliforníu. Samkvæmt henni skal ríkisstjóri Kaliforníu viðhalda og birta lista yfir íðefni sem vitað er að valdi krabbameini, fæðingargöllum og/eða öðrum æxlunarskaða. Listinn er uppfærður árlega og inniheldur hundruð íðefna sem finna má í mörgum hversdagslegum hlutum. Tilgangur tillögu 65 er að upplýsa almenning um váhrif þessara íðefna.

Tillaga 65 bannar ekki sölu vara sem innihalda þessi íðefni en krefst þess í stað að viðvaranir séu settar á vörur, vöruumbúðir eða fylgiskjöl viðkomandi vara. Enn fremur gefur viðvörun á grunni tillögu 65 ekki til kynna að vara brjóti gegn öryggisstöðlum eða -kröfum vara. Yfirvöld Kaliforníu hafa í raun útskýrt að viðvörun á grunni tillögu 65 jafngildi ekki ákvörðun á grunni reglugerða um hvort vara er „örugg“ eða „öörugg“. Mörg þessara íðefna hafa verið notuð í hversdagslegum vörum um árabíl án skráðs skaða. Frekari upplýsingar er að finna á <https://oag.ca.gov/prop65/faqs-view-all>.

Viðvörun á grunni tillögu 65 þýðir að fyrirtæki hefur annaðhvort (1) metið váhrifin og komist að þeirri niðurstöðu að hættustig sé hverfandi; eða (2) hefur valið að birta viðvörunina vegna þess að íðefni af listanum er til staðar án þess að váhrifin hafi verið metin.

Gilda þessi lög alls staðar?

Viðvaranir á grunni tillögu 65 eru eingöngu áskildar samkvæmt lögum Kaliforníu. Þessar viðvaranir er að finna víðs vegar um Kaliforníu, í mismunandi samhengi, þar á meðal en ekki takmarkað við á veitingastöðum, kjörbúðum, hótélum, skólum og spítölum og á ýmis konar vörum. Við þetta bætist að sumar netverslanir og vörulistaverslanir birta viðvaranir á grunni tillögu 65 á vefsvæðum sínum og í vörulistum.

Hvernig standa viðvaranir Kaliforníu í samanburði við mörk í landslögum?

Staðlar tillögu 65 eru oft mun strangari en í landslögum og alþjóðlegum stöðlum. Ýmis efni krefjast viðvörunar á grunni tillögu 65 í mun minni styrk en krafist er samkvæmt bandarískum landslögum. Til dæmis eru mörk tillögu 65 fyrir viðvörun vegna blýs 0,5 µg/dag, sem er mun lægra en samkvæmt bandarískum landslögum og alþjóðlegum stöðlum.

Af hverju bera ekki allar sambærilegar vörur viðvörunina?

- Vörur sem seldar eru í Kaliforníu þarf að merkja samkvæmt tillögu 65 á meðan ekki þarf að merkja sambærilegar vörur sem seldar eru annars staðar.
- Fyrirtæki sem nær samkomulagi vegna málsóknar á grunni tillögu 65 þarf mögulega að merkja vörur sínar með viðvörunum á grunni tillögu 65 en önnur fyrirtæki sem framleiða samsvarandi vörur þurfa þess ekki.
- Ekki er samræmi í því hvernig tillögu 65 er framfylgt.
- Fyrirtæki kunna að sleppa því að nota þessar viðvaranir vegna þess að viðkomandi fyrirtæki telja sig ekki þurfa þess samkvæmt tillögu 65; það að vara sé ekki með viðvörun merkir ekki að viðkomandi vara sé án þeirra íðefna og í þeim styrk sem listinn segir til um.

Af hverju notar Toro þessa viðvörun?

Toro hefur kosið að veita neytendum eins miklar upplýsingar og hægt er til að þeir geti tekið upplýstar ákvarðanir um vörurnar sem þeir kaupa og nota. Toro notar þessar viðvaranir í tilteknum tilvikum vegna þess að það veit af tilvist eins eða fleiri skráðra íðefna án þess að leggja mat á váhrif, þar sem ekki fylgja öllum skráðum íðefnum upplýsingar um váhrifamörk. Þótt váhrif af völdum vara frá Toro kunni að vera hverfandi eða langt innan þeirra marka sem segja til um hverfandi hættu hefur Toro ákveðið að kjósa frekar meiri aðgát en minni og valið að nota viðvaranir á grunni tillögu 65. Enn fremur skal hafa í huga að ef Toro birtir ekki þessar viðvaranir kann það að verða lögsótt af Kaliforníuríki eða einkaaðilum sem framfylgja vilja tillögu 65 og gert að greiða umtalsverðar sektir.



Count on it.