



Bagrullebørstesæt

Klippeenhed i Reelmaster® 3555-, 3575- og 5010-serien med knivcylinder på 12,7 eller 18 cm

Modelnr. 03406

Modelnr. 03408

Monteringsvejledning

Dette produkt overholder alle relevante EU-direktiver. Få yderligere oplysninger i inkorporeringserklæringen bagest i denne udgivelse.

Bagrullebørstesættet er monteret på cylinderklippere på en plænetraktor og er beregnet til brug af professionelle, ansatte operatører i kommercielle anvendelsesområder. Det har primært til formål at holde klippeenhedens bagrulle fri for græs og snavs, hvilket medfører et bedre udseende efter klipning på velholdte plæner i parker, på sportsbaner og på grunde til kommerciel brug.

Vigtigt: Bagrullebørstesættet må kun bruges ved klipning inden for en klippehøjde på 6 til 25 mm. Brug børsten til høj klippehøjde ved klippehøjder over 25 mm. Se proceduren for montering af børste til høj klippehøjde (ekstraudstyr).

Bemærk: Klippeenheder på 12,7 cm, som drives af elektriske knivcylindermotorer, skal udstyres med det ekstra endevægtsæt (model 03413).

Indledning

Vigtigt: Før du monterer dette sæt, skal du kontrollere, at du har en kompatibel klippeenhed:

03406 er beregnet til brug på Reelmaster DPA-klippeenheder på 56 cm i 3555-, 5410- eller 5010-H-serien med en knivcylinder på 12,7 cm.

03408 er beregnet til brug på Reelmaster DPA-klippeenheder på 56 cm i 3575-, 5510-, 5610- eller 5010-H-serien med en knivcylinder på 18 cm.

Se følgende tabel for at få flere oplysninger:

Bagrullebørstesæt	Kompatible klippeenheder	Inkompatible klippeenheder
03406 Knivcylinder på 12,7 cm	Alle sidepladeklippeenheder af aluminium, modelnumre: 03621/23/24, 03634/5 og 03487/8/9	Malede røde sidepladeklippeenheder af DPA-typen, modelnumre: 03661, 03694/5
03408 Knivcylinder på 18 cm	Alle sidepladeklippeenheder af aluminium, modelnumre: 03636/7/8/9 og 03641/43	Malede røde sidepladeklippeenheder af DPA-typen, modelnumre: 03681/2, 03696/7/8/9, 03693 og 03863/4



Montering

Løsdele

Brug skemaet herunder til at kontrollere, at alle dele er blevet leveret.

Beskrivelse	Antal	Anvendelse
Kræver ingen dele	–	Anskaf monteringsdele.
Kræver ingen dele	–	Fastlæggelse af rullebørstens retning.
Rullebørstens hus Bolt med unbrakokærv (3/8" x 1") Rullebørsteenhed Ansatsbolt (5/16" x 0,62") Højre remskærm/pladekonstruktion Venstre remskærm/pladekonstruktion Bolt (5/16 x 1/2 tomme) Afstandsstykke Drivremskive Flangehovedbolt (3/8 x 2 tommer) Rem Afstandsskive (krævet for remjustering) Højre drivaksel Venstre drivaksel O-ring 90° smørenippel	5 10 5 5 2 3 20 5 5 5 5 5 2 3 5 5	Montering af rullebørsten.
Børste til høj klippehøjde (ekstraudstyr)	—	Montering af børste til høj klippehøjde – ved klippehøjder over 2,5 cm.
Endevægtsæt (model 03413) til Reelmaster 5010-H med klippeenheder på 12,7 cm	–	Montering af endevægtsættet til Reelmaster 5010-H med klippeenheder på 12,7 cm.
Ansatsbolt (3/8" x 0,58") (valgfri, sælges separat)	–	Monter ansatsbolten for Reelmaster 5010-H.

Bemærk: Klippeenhedens venstre og højre side er som set bagfra klippeenheden.

Monteringsdele

Sørg for at have følgende værktøj ved hånden før påbegyndelse af monteringen:

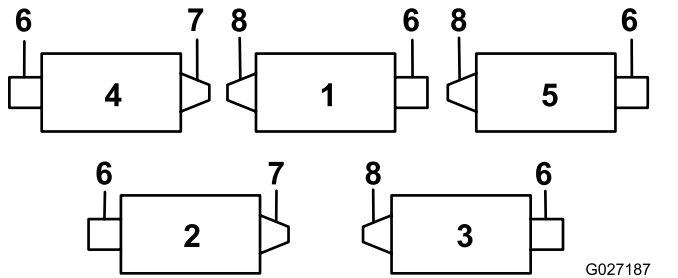
- Topnøgleindsats, 1/2"
- Topnøgleindsats, 9/16"
- Skraldenøgle, 1/2" (2 stk.)
- Knivcylindernotværktøj, 5" (delnr. TOR4074)*
- Knivcylindernotværktøj, 7" (delnr. TOR4070)*
- Sekskantet T-nøgle, 1/8"
- Sekskantet T-nøgle, 5/16"
- Skruenøgle, 3/8"
- Skruenøgle, 5/16"
- Skruenøgle, 1/2"

- Momentnøgle – 2 til 3 Nm
- Momentnøgle – 20 til 25 Nm
- Momentnøgle – 36 til 45 Nm
- Momentnøgle – 47 til 54 Nm
- Momentnøgle – 115 til 128 Nm
- Langskaftet løftestang (3/8" x 12")

* Bestil fra K-Line Industries via deres [hjemmeside](#), indsend din ordre via e-mail til cservice@klineind.com, eller ring til K-Lines kundeservice på 1-800-824-5546.

Fastlæggelse af rullebørstens retning

Alle klippeenheder leveres med kontravægtet monteret i den venstre ende. Se [Figur 1](#) for at fastlægge rullebørstens og knivcylindermotorenes position.



Figur 1

- | | |
|------------------|---------------------------------|
| 1. Klippeenhed 1 | 5. Klippeenhed 5 |
| 2. Klippeenhed 2 | 6. Knivcylindermotor |
| 3. Klippeenhed 3 | 7. Højre rullebørstedrevenhed |
| 4. Klippeenhed 4 | 8. Venstre rullebørstedrevenhed |

Bemærk: Disse instruktioner og illustrationer viser monteringen af sættet på klippeenheder med endevægtene monteret i venstre ende af klippeenheden.

Montering af rullebørsten

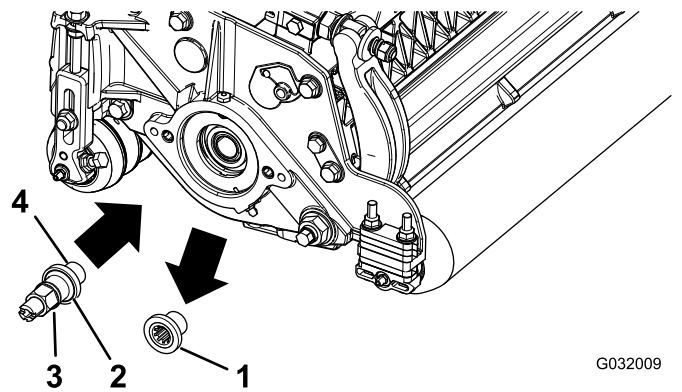
Montering af drivakslen

Se afsnittet om sikkerhed under vedligeholdelsesarbejde i din maskines *betjeningsvejledning*, før du monterer dette sæt.

1. Parkér maskinen på et plant underlag, og aktiver parkeringsbremsen.
2. Kontroller, at klippeenhederne er udkoblet.
3. Sluk motoren, og fjern nøglen.
4. Fjern alle klippeenhederne fra maskinen.

Vigtigt: Kontroller, at klippeenheden har den ønskede klippehøjde og hældning. Foretag justeringer i overensstemmelse med *betjeningsvejledningen* om nødvendigt, før sættet monteres.

5. Indspænd knivcylindren til afmontering. Se [Indspænding af knivcylindren med henblik på afmontering af gevindindsatser](#) (side 13).
6. Fjern klippeenhedens gevindindsats til det bageste rullebørstedrev ([Figur 1](#)), og kasser den ([Figur 2](#)).



Figur 2

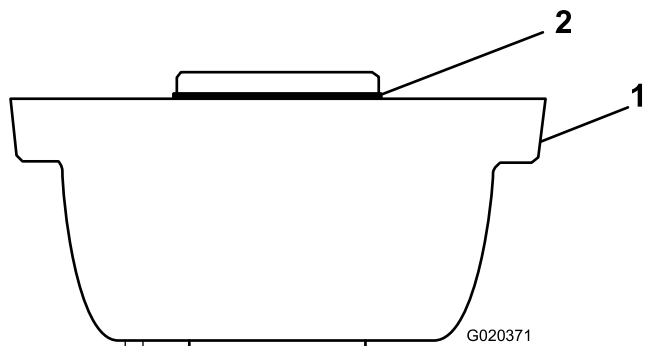
- | | |
|---|-------------------------------------|
| 1. Gevindindsats (venstreskåret indsats vist) | 3. Drivaksel |
| 2. Den venstreskårede indsats har en rille på indsatsens overflade her. | 4. Påfør gevindlåseklæbemiddel her. |

Bemærk: Der er venstreskårede indsatser på klippeenhed 1, 3 og 5 ([Figur 1](#)).

7. Indspænd knivcylindren til montering. Se [Indspænding af knivcylindren med henblik på montering af gevindindsatser](#) (side 14).
8. Påfør gevindlåseklæbemiddel på drivakslens gevind ([Figur 2](#)), monter drivakslen, og tilspænd den til 115 til 128 Nm.

Montering af rullebørstehuset

1. Monter O-ringen på rullebørstehuset som vist i [Figur 3](#).



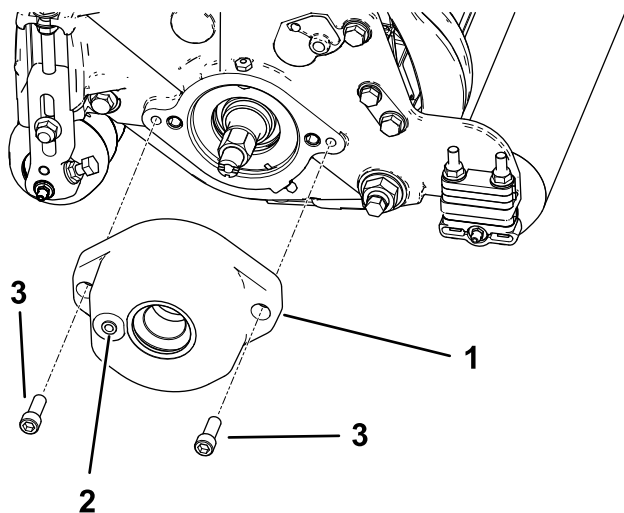
Figur 3

1. Rullebørstehus
2. O-ring

2. Kun model 03408: Monter rullebørstehuset på knivcylinderens lejehus med 2 bolte med unbrakokærv (3/8 x 1 tomme). Se [Figur 4](#).

Bemærk: Placer rullebørstehuset, så hullet med gevind vender mod klippeenhedens forside.

Bemærk: Sørg for, at O-ringen er placeret korrekt på rullebørstehuset.

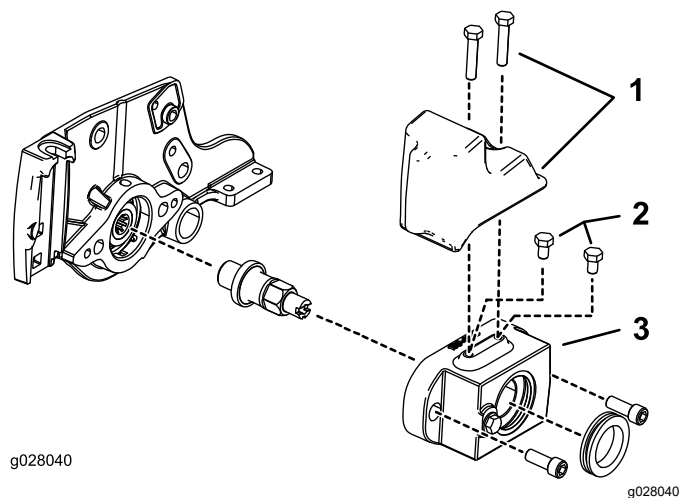


Figur 4

1. Rullebørstehus
2. Gevindskåret hul
3. Bolt med unbrakokærv

3. Til modelsæt for 03406 med RM5010-traktorer med følgende:

- Hydrauliske 5 tommeres knivcylindermotorer: Monter 2 bolte (5/16-18" x 1/2") oven på rullebørstehuset ([Figur 5](#)).
- Elektriske 5 tommeres knivcylindermotorer: Monter endevægtsættet oven på rullebørstehuset med 2 bolte (5/16-18" x 1 1/2"). Se [Figur 5](#).

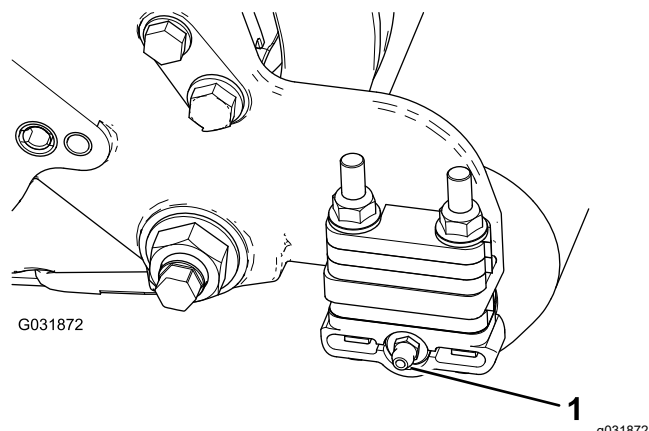


Figur 5

1. Endevægtsæt (model 03413, elektrisk knivcylindermotor)
2. Bolte (5/16-18 x 1/2 tomme), hydraulisk knivcylindermotor
3. Rullebørstehus

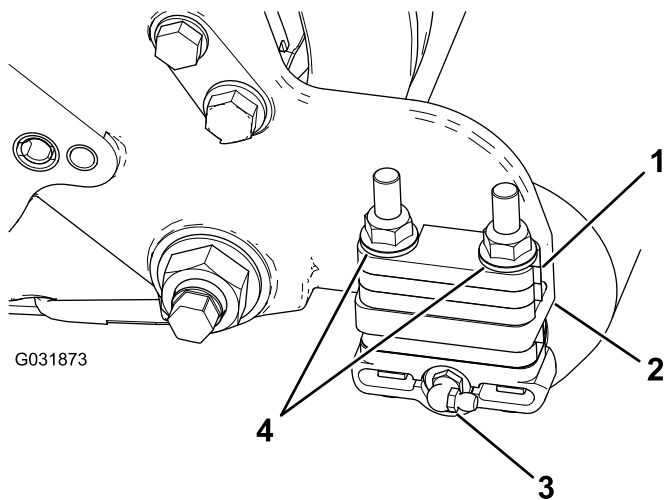
Montering af rullebørsteenheden

1. Fjern smøreniplen til rullen fra den side af klippeenheden, rullebørstehuset sidder på ([Figur 7](#)).



Figur 6

1. Smørenippel
2. Sæt 90-graders smøreniplen på, så den vender bagud ([Figur 6](#)).



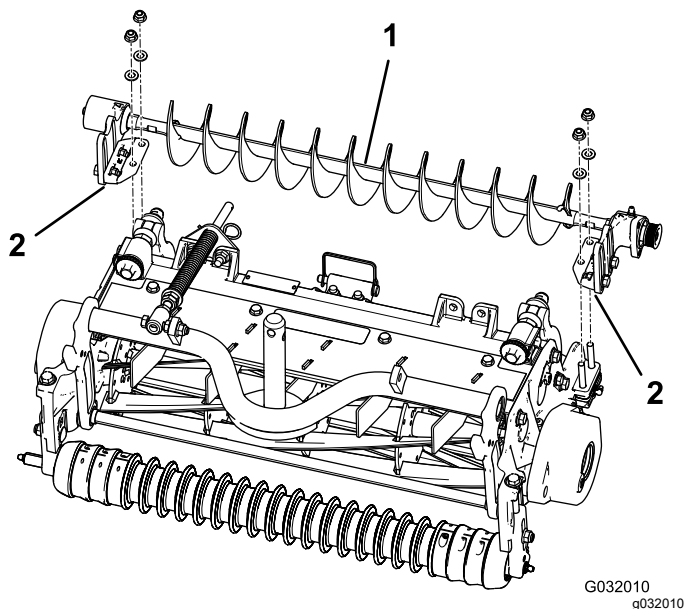
Figur 7

- | | |
|---------------------------------|--------------------------------|
| 1. Afstandsstykke, 6 mm | 3. 90° smørenippel |
| 2. Sidepladens monteringsflange | 4. Flangelåsemøtrikker (fjern) |

3. Fjern de to flangelåsemøtrikker, der fastgør hver rulleholder til sidepladerne (Figur 7).

Bemærk: Boltene må ikke fjernes. Fjern desuden 6 mm afstandsstykker, der er placeret på oversiden af sidepladens monteringsflange.

4. Placer venstre eller højre rullebørsteenheds monteringsbeslag på rullebeslagets bolte (Figur 8).



Figur 8

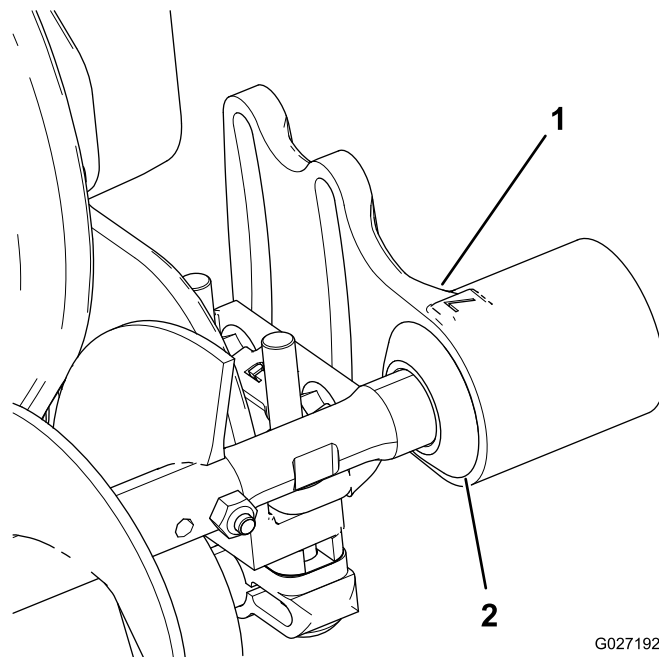
- | | |
|-----------------------------|-----------------------------------|
| 1. Venstre rullebørsteenhed | 2. Rullebørstens monteringsbeslag |
|-----------------------------|-----------------------------------|

af sidepladens monteringsflange på klippeenheten. **Sæt ikke afstandsstykker mellem rullebørstens monteringsbeslag og sidepladens monteringsflanger.** Gem de ekstra 6 mm afstandsstykker til evt. senere brug.

5. Fastgør børsteenhedens monteringsbeslag på klippeenhedens sideplader med de møtrikker, du fjernede tidligere.

Montering af rullebørstepladen

1. Skub hver pakning udad, indtil kanttætningerne er i let kontakt med hvert lejehus (Figur 9).

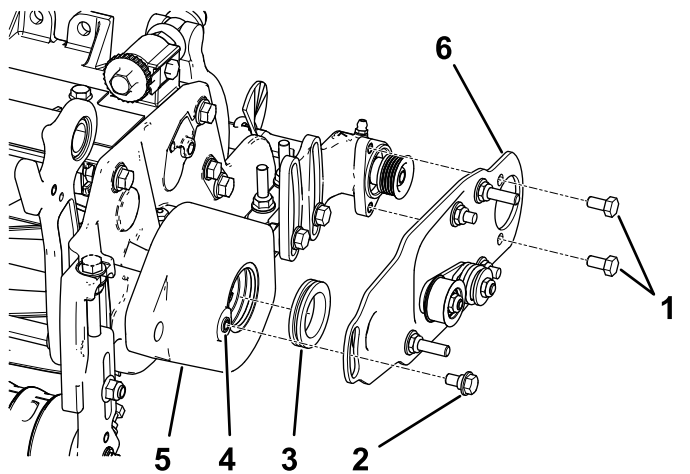


Figur 9

- | | |
|------------|------------|
| 1. Lejehus | 2. Pakning |
|------------|------------|

2. Smør et lag fedt på indersiden af kransen i rullebørstehuset (Figur 10).

Vigtigt: Monter rullebørsteenhedens monteringsbeslag direkte på oversiden



Figur 10

- | | |
|-------------------------------|--|
| 1. Bolt | 4. Rengør gevindene for eventuelle malingrester ved hjælp af en 5/16 tomme-18-tap, før du skruer ansatsbolten i. |
| 2. Ansatsbolt (5/16" x 0,62") | 5. Rullebørstens hus |
| 3. Krans | 6. Rullebørstens drejepladesamling |

3. Monter venstre eller højre rullebørstes drejeplade (Figur 10).

Bemærk: Når du indsætter frømspringet på drejepladen i kransen i rullebørstehuset, skal du sikre, at kransen bliver ved med at sidde korrekt i huset. Rullebørstens drejeplade er korrekt placeret, når der ikke mærkes modstand fra gummikransen, og den drejer frit.

Bemærk: Sørg for, at styreremskiveenheden er monteret i bunden som vist i Figur 10.

4. Påfør gevindlæseklæbemiddel på de 2 bolte (5/16 x 1/2 tomme), og brug dem til at montere børstepladen på rullebørstens lejehus (Figur 10).

Bemærk: Tilspænd boltene med et moment på 20 til 25 Nm.

5. Rengør gevindene i rullebørstehuset for eventuelle malingrester ved hjælp af en 5/16-18-tap, før du skruer ansatsbolten i (Figur 10).

Vigtigt: Hvis gevindene ikke renses, før ansatsbolten skrues ind, kan boltene knække.

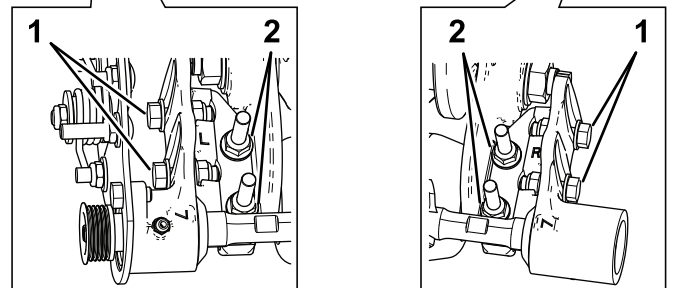
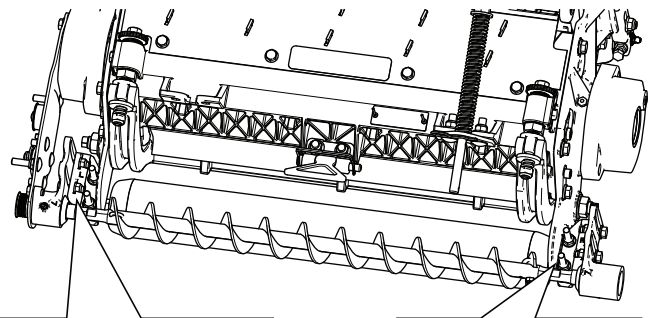
6. Påfør gevindlæseklæbemiddel på ansatsbolten (Figur 10).
7. Fastgør børstepladen på rullebørstehuset med ansatsbolten (Figur 10).

Bemærk: Tilspænd boltene med et moment på 20 til 25 Nm.

Bemærk: Ansatsbolten må ikke presse pladen fast på huset.

8. Kontroller, at rullebørstens plade er parallel med klippeenhedens sideplade. Hvis den ikke er parallel, følges nedenstående vejledninger:

- A. Løsn de 2 flangelåsemøtrikker, der fastgør rullebørstens monteringsbeslag til klippeenhedens sideplade (Figur 11).
- B. Drej rullebørstens lejehus, indtil børstepladen bliver parallel med klippeenhedens sideplade (Figur 11).
- C. Stram de to flangelåsemøtrikker, der fastgør rullebørstens monteringsbeslag på klippeenhedens sideplade (Figur 11).



Figur 11

1. Løsn disse bolte for at placere rullebørsten.
2. Løsn disse møtrikker for at gøre rullebørstepladen parallel.

Placering af rullebørsten

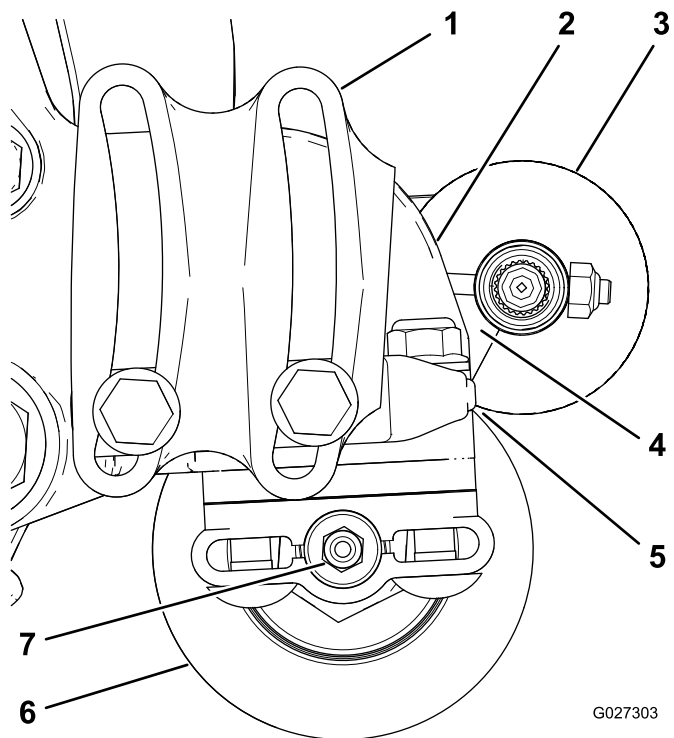
1. Løsn de 2 bolte, der fastgør hvert af rullebørstens lejehuse til rullebørstens monteringsbeslag (Figur 11).

Bemærk: Boltene leveres løsnet fra fabrikken.

2. Placer rullebørsten, så den er i let kontakt med eller hviler på bagrullen (Figur 12).

Vigtigt: Rullebørstens aksel må ikke berøre klippeenhedens sideplade.

Vigtigt: Kraftig børstekontakt på rullen vil forårsage tidligt slid på børsten.



Figur 12

- | | |
|-------------------------------------|----------------|
| 1. Lejehus (visse dele vises ikke) | 5. Let kontakt |
| 2. Sideplade | 6. Bagrulle |
| 3. Rullebørste | 7. Smørenippel |
| 4. Sørg for, at der er afstand her. | |

Bemærk: Rullebørsteakslen skal være parallel med bagrullen.

Vigtigt: Placer begge rullebørstelejehuse, så de er parallelle med jorden for at sikre, at der er afstand til bagrullens smørenippel.

- Spænd de 2 bolte, der fastgør hvert af rullebørstens lejehuse til rullebørstens monteringsbeslag.

Montering af drivremskiven

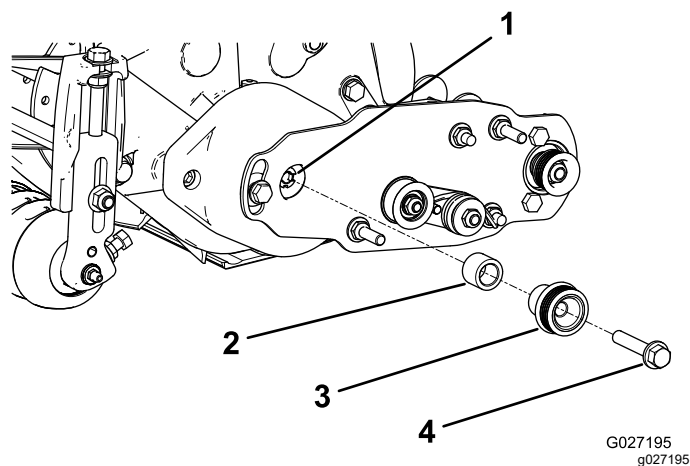
- Sæt afstandsstykket i akslen i lejehuset (Figur 13).
- Indsæt drivremskiven i afstandsbøsningen og på drivakslen (Figur 13).

Bemærk: Sørg for, at remskivernes taper placeres i åbningen i drivakslen.

- Fastgør remskiven og afstandsbøsningen til drivakslen med en flangehovedbolt (3/8 x 2 tommer). Se Figur 13.

Bemærk: Tilspænd boltene med et moment på 47 til 54 Nm.

Vigtigt: Hvis boltene ikke tilspændes godt, vil de arbejde sig løs.

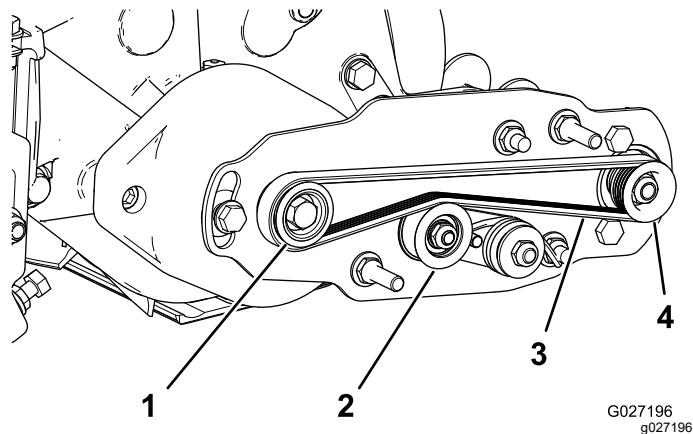


Figur 13

- | | |
|-------------------|---|
| 1. Drivaksel | 3. Drivremskive |
| 2. Afstandsstykke | 4. Flangehovedbolt – tilspænd med et moment på 47-54 Nm |

Montering af remmen

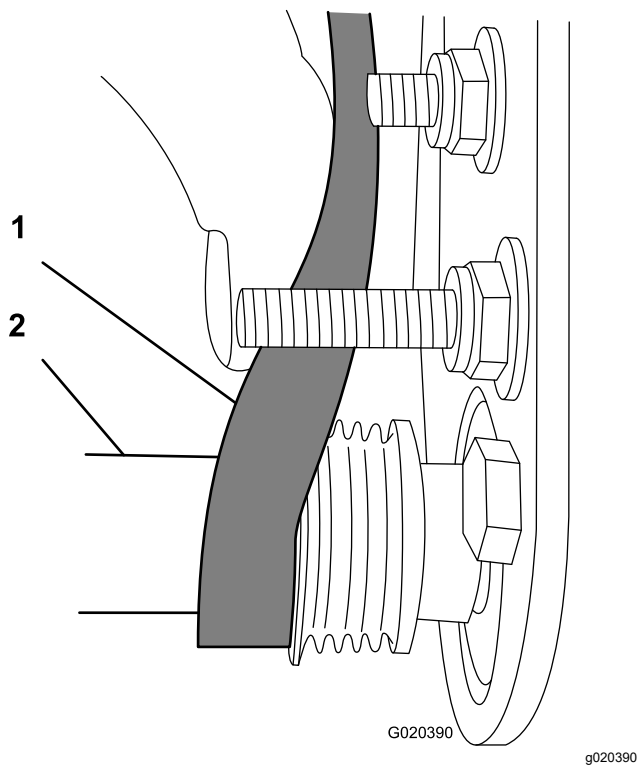
- Monter remmen på remskiverne, som følger:
 - Sæt remmen rundt om **drivremskiven** og derefter over toppen af styremremskiven (Figur 14).



Figur 14

- | | |
|------------------------|--------------------|
| 1. Drivremskive | 3. Rem |
| 2. Styremremskiveenhed | 4. Drevne remskive |

- Start remmen på den **drevne** remskive (Figur 15).
- Brug en topnøgleindsats (9/16 tomme) til at dreje børsteenheden og lempe remmen op på den drevne remskive (Figur 15).



Figur 15

1. Rem
2. Topnøgleindsats (9/16 tomme)

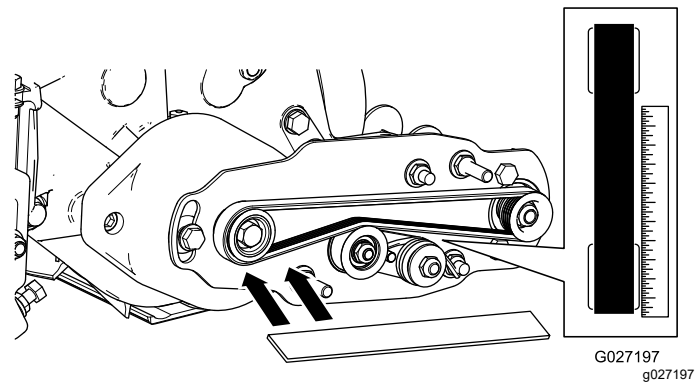
Vigtigt: Kontroller, at ribberne på remmen sidder korrekt i rillerne i hver remskive, og at remmen er i midten af styreremskiven.

2. Skub styreremskiven ned for at sikre, at styreremskiveenheden kan dreje frit.

Afslutning af monteringen

1. Kontroller remmens og remskivernes tilretning på følgende måde:
 - Remmen skal være korrekt tilspændt (monteret), før tilretningen kontrolleres.
 - Læg et retholt langs den yderste overflade af **drivremskiven** (Figur 16). Læg **ikke** retholtet hen over både drivremskiven og den drevne remskive.
 - Tilretningen af de yderste overflader af drivremskiven og den drevne remskive skal være inden for 0,76 mm.
 - Hvis remskiverne ikke flugter, skal du se [Kontrol af remskivejusteringen \(side 11\)](#).
 - Hvis remskiverne flugter, gennemføres monteringen.
 - Brug **ikke** styreremskiven til at kontrollere tilretningen.

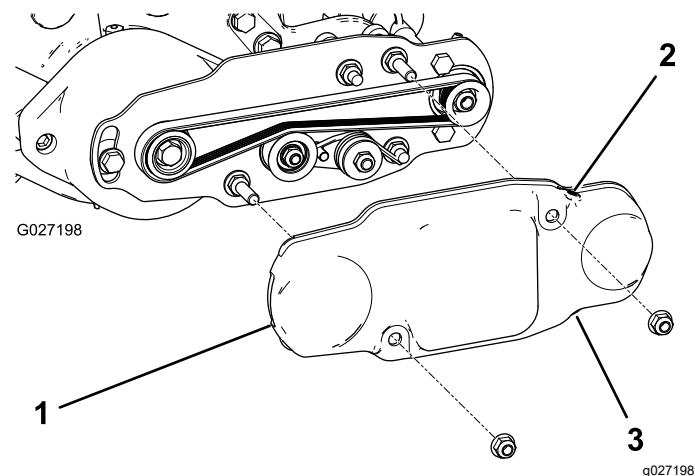
Vigtigt: Remmen kan blive udtjent for hurtigt, hvis remskiverne ikke er rettet rigtigt ind.



Figur 16

2. Skub remskærmen op på monteringsboltene, og fastgør skærmen med 2 flangemøtrikker (Figur 17).

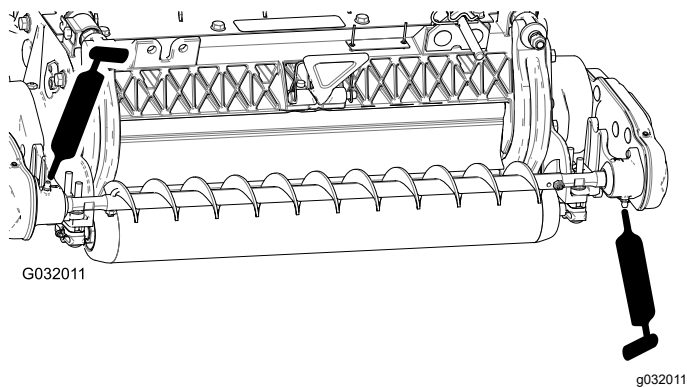
Vigtigt: Spænd ikke møtrikkerne for meget, da dette kan beskadige skærmen.



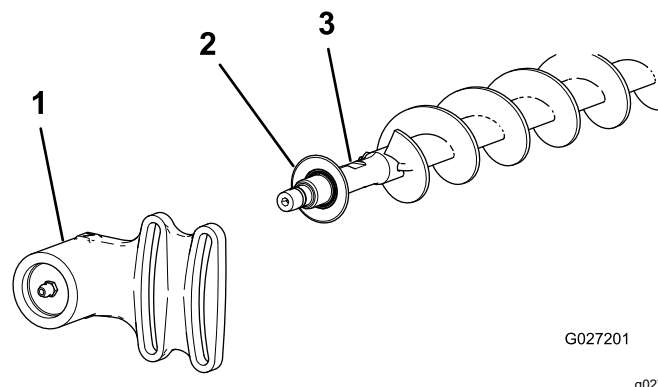
Figur 17

1. Remskærm
2. Sætskrue monteret
3. Sætskrue fjernet

3. Smør smøreniplerne på hvert af rullebørstens lejhuse med litiumfedt nr. 2 (Figur 18). Tør overskydende fedt af, især omkring pakningerne.



Figur 18



Figur 20

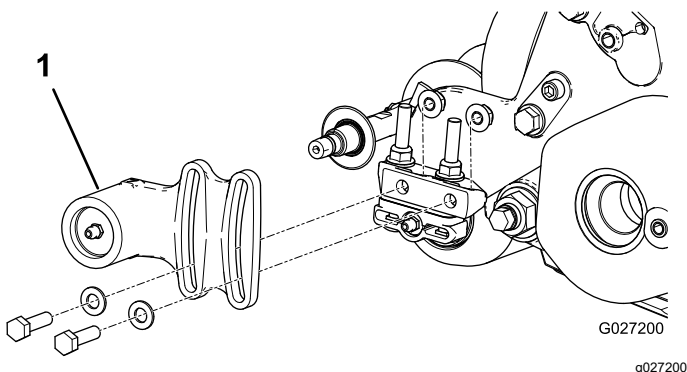
1. Ikke-drivende lejehus
2. Pakning
3. Børsteaksel

Montering af børsten til høj klippehøjde

(valgfri)

Monter børsten til høj klippehøjde (sælges separat), når klippehøjden er 2,5 cm eller derover (dvs. fem afstandsbøsninger eller flere monteret under sidepladebelægningen).

1. Hvis der monteres en rullebørste på klippeenheden, skal de 2 bolte, spændeskiver og møtrikker, der fastgør det ikke-drivende lejehus til lejehusets monteringsbeslag, fjernes (Figur 19 og Figur 20).

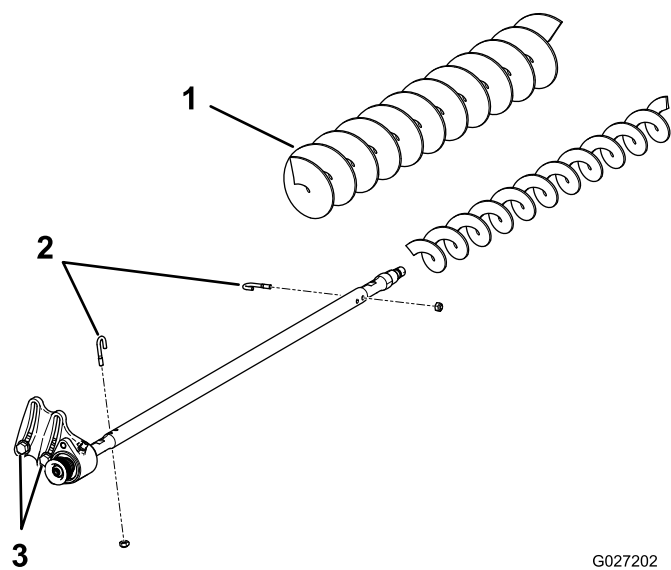


Figur 19

1. Ikke-drivende lejehus

2. Skub det ikke-drivende lejehus og pakningen af børsteakslen (Figur 20).

3. Fjern de 2 J-bolte og møtrikker (Figur 21).
 4. Skub den eksisterende børste af børsteakslen (Figur 21).
 5. Løsn de 2 bolte, spændeskiver og møtrikker, der fastgør drivelejehuset til lejehusets monteringsbeslag (Figur 21).
 6. Skub børsten til høj klippehøjde op på børsteakslen (Figur 21).
 7. Spænd børsten på akslen med de 2 J-bolte og møtrikker, du fjernede tidligere (Figur 21).
- Vigtigt:** Før J-boltens gevindender gennem børsteakslens yderste huller, samtidig med at J-boltens buede ender sættes i de inderste huller.
8. Tilspænd låsemøtrikkerne til J-boltene med et moment på 2 til 3 Nm.



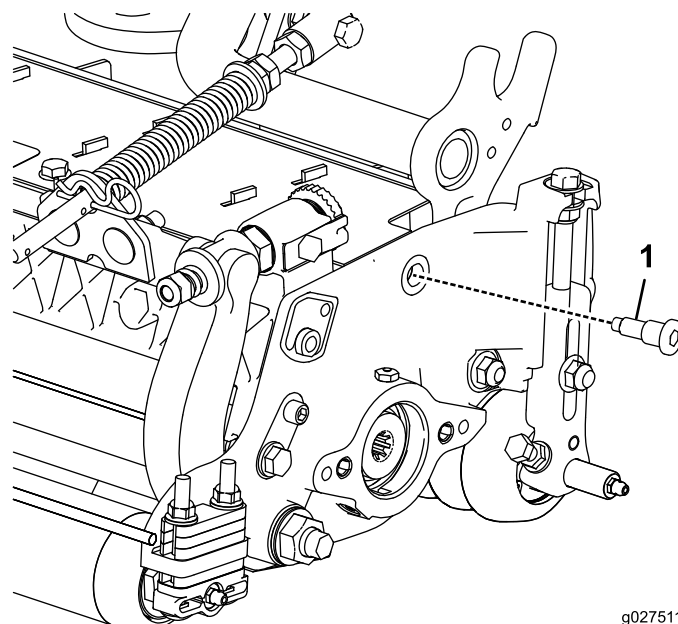
Figur 21

1. Børste til høj klippehøjde
2. J-bolte
3. Løsn disse bolte.

9. Monter pakningen og det ikke-drivende lejehus på børsteakslen (Figur 20).
10. Monter det ikke-drivende lejehus på lejehusets monteringsbeslag med de 2 bolte, spændeskiver og møtrikker, du fjernede tidligere.

Bemærk: Pas på, at tætningsfjederen ikke bliver slået af.

11. Spænd de to bolte, spændeskiver og møtrikker, der fastgør drivlejehuset til lejehusets monteringsbeslag.



g027511
g027511

Figur 22

1. Ny ansatsbolt ($\frac{3}{8}$ " x 0,58")

Montering af endevægtsættet til Reelmaster 5010-H med klippeenheder på 12,7 cm

Bemærk: Endevægtsættet er kun påkrævet for Reelmaster 5010-H med klippeenheder på 12,7 cm.

Se *installationsvejledningen* til vægtsættet.

Montering af ansatsbolten

For Reelmaster 5010-H-maskiner fra før 2025

Bemærk: Kontakt din autoriserede Toro-forhandler for at få den nye ansatsbolt.

1. Udskift den eksisterende ansatsbolt med en ny ansatsbolt ($\frac{3}{8}$ " x 0,58") som vist i Figur 22 før montering af knivcylindermotoren.
2. Tilspænd ansatsbolten med et moment på 37 til 45 Nm.

Bemærk: Den nye ansatsbolt forhindrer interferens med den elektriske motor.

Vedligeholdelse

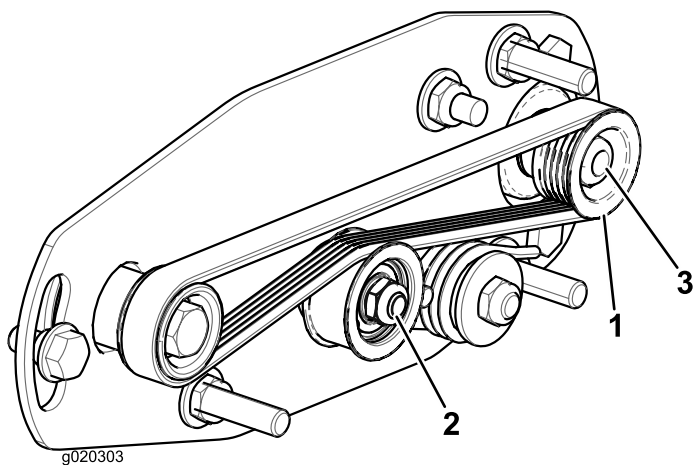
- Kontroller, at børsten sidder parallelt med rullen med 1,5 mm afstand fra let kontakt.
- Smør niplerne for hver 50 timer og efter hver vask.
- Ved udskiftning af en rullebørste skal J-boltene tilspændes med et moment på 2-3 Nm.
- Ved udskiftning af børsteakslens drevne remskive skal møtrikken tilspændes med et moment på 36 til 45 Nm.
- Ved udskiftning af børsteakslens drivremskive skal der påføres 242 Loctite (blå), og bolten skal tilspændes med et moment på 47 til 54 Nm.

Bemærk: Rullebørsten, mellemhjulslejet og remmen betragtes som forbrugsstoffer.

Kontrol af remskivejusteringen

1. Den drevne remskive (ved rullebørsteakslen) kan bevæge sig ind eller ud ([Figur 23](#)).

Bemærk: Noter, hvilken vej remskiven skal bevæge sig.



Figur 23

1. Drevne remskive
2. Styreapparat
3. Møtrik til drevne remskive

2. Drej den knivcylinder, der roterer drivremskiven, og lirk remmen af drivremskiven ([Figur 23](#)).

Bemærk: Brug en vatteret handske eller tyk klud til at dreje knivcylinderen.

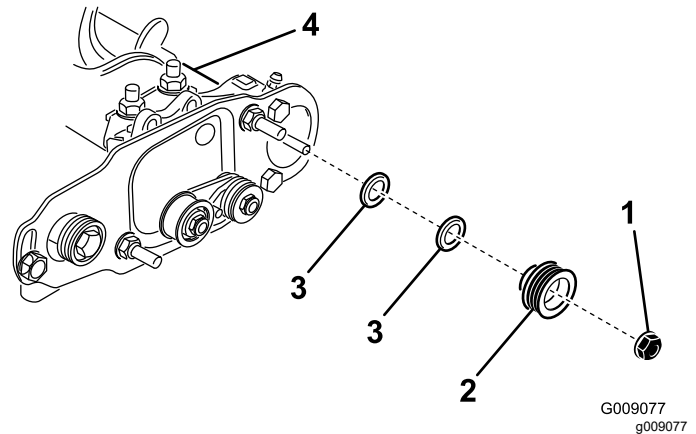
3. Fjern den låsemøtrik, der fastgør den drevne remskive til børsteakslen ([Figur 23](#) eller [Figur 24](#)).

Bemærk: Benyt en 1/2" skruenøgle på rullebørsteakslens flade sider, så den ikke kan dreje.

4. Fjern den drevne remskive fra akslen ([Figur 24](#)).
5. Hvis remskiven skal bevæge sig ud, tilføj en spændeskive på 0,8 mm i tykkelse ([Figur 24](#)).

Bemærk: Hvis remskiven skal bevæge sig ind, fjernes den eksisterende spændeskive på 0,8 mm i tykkelse.

6. Monter remskiven.



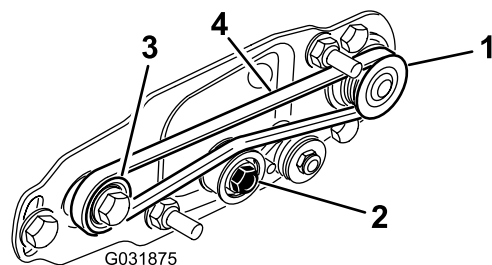
Figur 24

1. Låsemøtrik
2. Drivremskive
3. Spændeskive – 0,8 mm i tykkelse
4. Børsteakslens flade sider

7. Hold i børsteakslens flade sider, og fastgør den drevne remskive på akslen med flangemøtrikken på 3/8-16, du fjernede tidligere.

Bemærk: Sæt låsemøtrikken i, og tilspænd den derefter med et moment på 36 til 45 Nm.

8. Monter remmen på remskiverne, som følger:
 - A. Sæt remmen rundt om **drivremskiven** og derefter over toppen af styreapparatet ([Figur 25](#)).

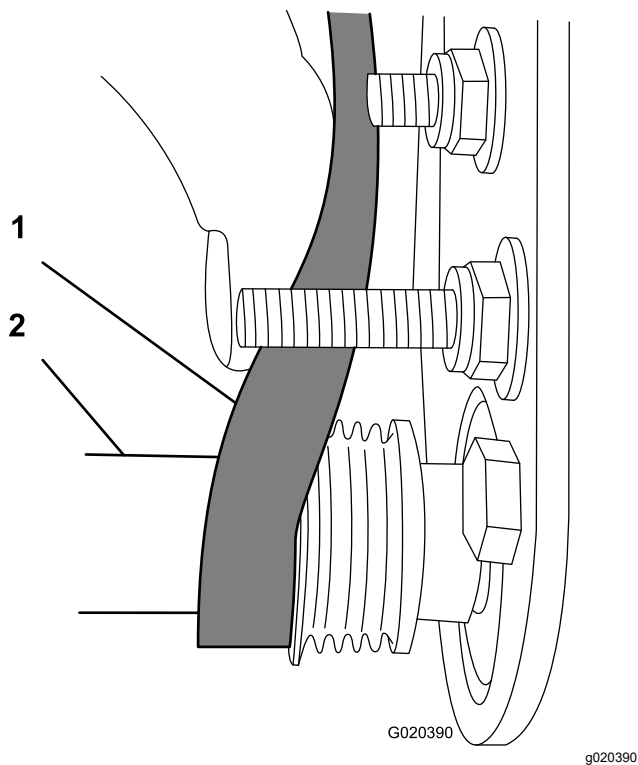


Figur 25

1. Drevne remskive
2. Styreapparat
3. Drivremskive
4. Rem

- B. Start remmen på den **drevne** remskive ([Figur 25](#)).

- C. Brug en topnøgleindsats (9/16 tomme) til at dreje børsteakslens flade sider og lempe remmen op på den drevne remskive ([Figur 26](#)).



Figur 26

1. Rem
2. Topnøgleindsats
(9/16 tomme)

Vigtigt: Kontroller, at ribberne på remmen sidder korrekt i rillerne i hver remskive, og at remmen er i midten af styreremskiven.

9. Kontroller remskivejusteringen, og juster om nødvendigt.

Indspænding af knivcylinderen

⚠ ADVARSEL

Knivcylinderens skæreknive er skarpe og i stand til at afskære hænder og fødder.

- Hold hænder og fødder uden for cylinderen.
- Sørg for, at knivcylinderen er indspændt, inden der udføres service på den.

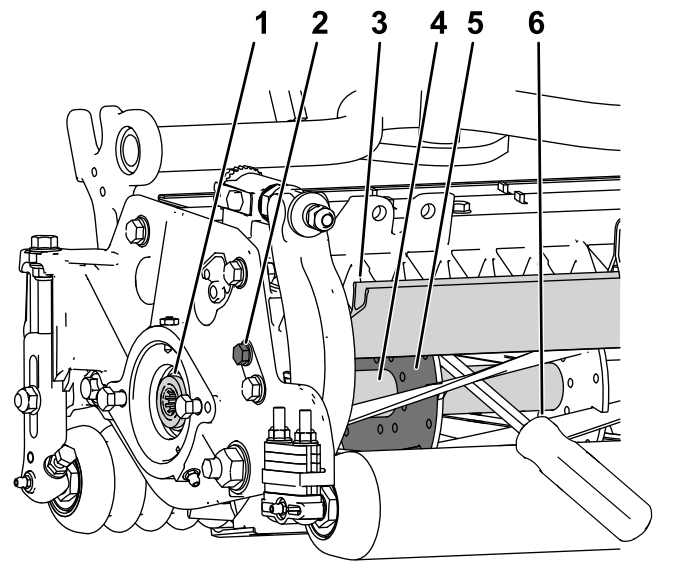
Indspænding af knivcylinderen med henblik på afmontering af gevindindsatser

1. Løsn bolten på afskærmningen på venstre side af klippeenheden, og hæv den bagerste afskærmning (Figur 27).
2. Sæt en langskaftet løftestang (anbefalet: $\frac{3}{8}$ " x 12" med skruetrækkerhåndtag) igennem knivcylinderens bagende, tættest på den side af klippeenheden, som du skal tilspænde (Figur 27).
3. Anbring løftestangen mod cylinderstøttepladens svejseside (Figur 27).

Bemærk: Sæt løftestangen ind mellem knivcylinderakslens top og bagsiderne af knivcylinderens 2 skæreknive, så knivcylinderen ikke kan flytte sig.

Vigtigt: Lad ikke løftestangen komme i berøring med skæret på nogen af skæreknivene, da dette kan beskadige skæret og/eller medføre en høj skærekniv.

Vigtigt: Indsatsen i venstre side af klippeenheden har venstregevind. Indsatsen i højre side af klippeenheden har højregevind.



g280383

Figur 27

- | | |
|----------------------------------|---|
| 1. Gevindindsats til afmontering | 4. Cylinderaksel |
| 2. Løsn bolten på afskærmningen. | 5. Cylinderstøtteplade |
| 3. Bagafskærmning | 6. Løftestang, der er indført langs cylinderstøttepladens svejseside. |
-
4. Lad løftestangens greb hvile mod den bagerste rulle.
 5. Færdiggør afmonteringen af gevindindsatsen, og sørg samtidig for, at løftestangen forbliver på plads, og fjern derpå løftestangen.
 6. Sænk den bagerste afskærmning, og stram bolten på afskærmningen.

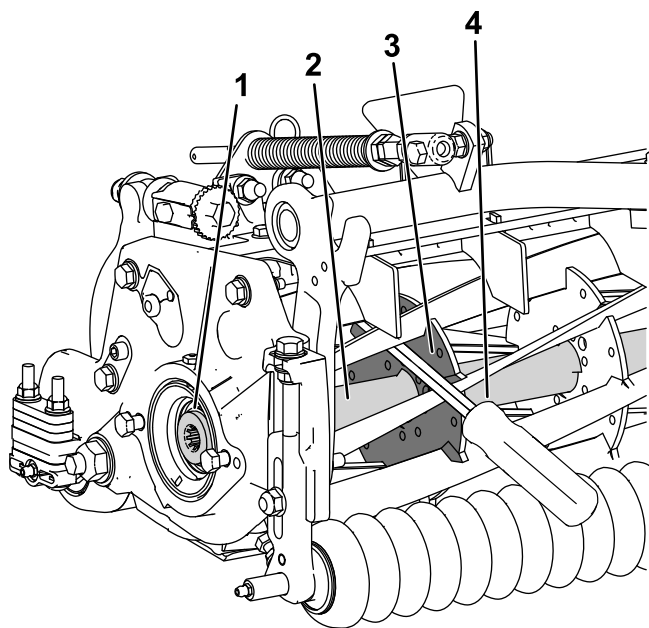
Indspænding af knivcylinderen med henblik på montering af gevindindsatser

1. Sæt en langskaftet løftestang (anbefalet $\frac{3}{8}$ " x 12" med skruetrækkerhåndtag) gennem knivcylinderens forende tættest på den side af klippeenheden, som du skal tilspænde (Figur 28).
2. Anbring løftestangen mod den indvendige knivcylinderforstærknings svejseside (Figur 28).

Bemærk: Løftestangen bør være i kontakt med en skærekniv på forenden, knivcylinderakslen og en skærekniv på bagsiden af cylinderen for derved at låse den på plads.

Vigtigt: Lad ikke løftestangen komme i berøring med skæret på nogen af skæreknivene, da dette kan beskadige skæret og/eller medføre en høj skærekniv.

Vigtigt: Indsatsen i venstre side af klippeenheden har venstregevind. Indsatsen i højre side af klippeenheden har højregevind.



g280384

Figur 28

- | | |
|--------------------------------|-----------------------------|
| 1. Gevindindsats til montering | 3. Støttepladens svejseside |
| 2. Cylinderaksel | 4. Løftestang |

3. Lad løftestangens greb hvile mod rullen
4. I henhold til indsatsens monteringsvejledning og tilspændingskrav færdiggøres monteringen af gevindindsatsen, mens der sørges for, at løftestangen forbliver på plads, hvorpå løftestangen fjernes.

Inkorporeringserklæring

The Toro Company, 8111 Lyndale Ave. South, Bloomington, MN, USA erklærer, at de(n) følgende enhed(er) overholder de anførte direktiver, når de(n) installeres iht. den medfølgende vejledning på visse Toro-modeller, som angivet i de relevante overensstemmelseserklæringer.

Modelnr.	Serienr.	Produktbeskrivelse	Fakturabeskrivelse	Generel beskrivelse	Direktiv
03406	—	Bagrullebørstesæt, klippeenhed i Reelmaster 5010-H-serien med knivcylinder på 13 cm	RRB ONLY KIT 5IN CU [RM 5010]	Rullebørstesæt	2006/42/EF
03408	—	Bagrullebørstesæt, klippeenhed i Reelmaster 5010-H-serien med knivcylinder på 18 cm	RRB ONLY KIT 7IN CU [RM 5010]	Rullebørstesæt	2006/42/EF

Relevant teknisk dokumentation er blevet udarbejdet som krævet iht. del B i bilag VII til direktiv 2006/42/EF.

Vi vil som svar på anmodninger fra nationale myndigheder fremsende relevant information om dette delvist komplette maskineri. Informationerne bliver fremsendt elektronisk.

Dette maskineri må ikke idriftsættes, før det er inkorporeret i godkendte Toro-modeller som angivet i den tilknyttede overensstemmelseserklæring og iht. alle vejledninger, hvorved det kan erklæres at overholde alle relevante direktiver.

Certificeret:



Tom Langworthy
Teknisk direktør
8111 Lyndale Ave. South
Bloomington, MN 55420, USA
Oktober 21, 2022

Bemyndiget repræsentant:

Marcel Dutrieux
Manager European Product Integrity
Toro Europe NV
Nijverheidsstraat 5
2260 Oevel
Belgium



Count on it.