



Takarullaharjasarja

Reelmaster® 3555-, -3575- ja -5010-sarjan leikkuuyksikkö, jossa 13 tai 18 cm:n kela

Mallinro: 03406

Mallinro: 03408

Asennusohjeet

Tämä tuote on soveltuvien eurooppalaisten direktiivien mukainen. Lisätietoja on tämän julkaisun lopussa olevassa liittämismuutuksessa.

Takarullan harjasarja asennetaan ajoleikkurin kelaleikkureihin. Se on tarkoitettu ammattimaiseen kaupalliseen käyttöön. Sen tärkein tarkoitus on pitää leikkuuyksikön takarulla puhtaana ruohosta ja roskista. Tuloksena on parempi leikkuujälki puistoissa, urheilukentillä ja kaupallisten kiinteistöjen viheralueilla.

Tärkeää: Takarullaharjasarja on tarkoitettu käytettäväksi vain, kun leikkuukorkeus on 6–25 mm. Käytä suuren leikkuukorkeuden harjaa, kun leikkuukorkeus on yli 25 mm. Katso kohta Suuren leikkuukorkeuden harjan asennus (lisävaruste).

Huomaa: Sähköisillä kelamootoreilla käytettävissä 13 cm:n leikkuuyksiköissä tarvitaan ylimääräinen takapainosarja (malli 03413).

Johdanto

Tärkeää: Varmista ennen tämän sarjan asennusta, että leikkuuyksikkö on yhteensopiva:

03406 on suunniteltu käytettäväksi 56 cm:n Reelmaster 3555-, -5410- tai -5010-H -DPA-leikkuuyksiköissä, joissa on 127 mm:n kela.

03408 on suunniteltu käytettäväksi 56 cm:n Reelmaster 3575-, -5510-, -5610- tai -5010-H -DPA-leikkuuyksiköissä, joissa on 178 mm:n kela.

Katso lisätietoja seuraavasta taulukosta:

Takarullaharjasarja	Yhteensopivat leikkuuyksiköt	Yhteensopimattomat leikkuuyksiköt
03406 12,7 cm:n kela	Kaikki leikkuuyksiköt, joissa on alumiiniset sivulevyt, mallinumerot: 03621/23/24, 03634/5 ja 03487/8/9	DPA-leikkuuyksiköt, joissa on punaiseksi maalatut sivulevyt, mallinumerot: 03661, 03694/5
03408 17,8 cm:n kela	Kaikki leikkuuyksiköt, joissa on alumiiniset sivulevyt, mallinumerot: 03636/7/8/9 ja 03641/43	DPA-leikkuuyksiköt, joissa on punaiseksi maalatut sivulevyt, mallinumerot: 03681/2, 03696/7/8/9, 03693 ja 03863/4



Asennus

Irralliset osat

Tarkista alla olevasta taulukosta, että kaikki osat on toimitettu.

Kuvaus	Määrä	Käyttökohde
Mitään osia ei tarvita	–	Hanki asennuksessa tarvittavat osat.
Mitään osia ei tarvita	–	Rullaharjan suunnan määrittäminen.
Rullaharjan kotelo	5	Rullaharjan asennus.
Kuusiokolopultti (3/8 × 1 tuumaa)	10	
Rullaharjakokoonpano	5	
Olkatappi (5/16 × 0,62 tuumaa)	5	
Oikea hihnan suojus/levy	2	
Vasen hihnan suojus/levy	3	
Pultti (5/16 × 1/2 tuumaa)	20	
Välikappale	5	
Käyttöpöytä	5	
Laippakantapultti (3/8 × 2 tuumaa)	5	
Hihna	5	
Aluslaatta (tarvittaessa hihnan säätöön)	5	
Oikea vetoakseli	2	
Vasen vetoakseli	3	
O-rengas	5	
90°:n rasvanippa	5	
Suuren leikkuukorkeuden harja (lisävaruste)	—	Suuren leikkuukorkeuden harjan asennus – yli 2,5 cm:n leikkuukorkeuksille.
13 cm:n Reelmaster 5010-H -leikkuuyksikön takapainosarja (malli 03413)	–	Takapainosarjan asennus 13 cm:n Reelmaster 5010-H -leikkuuyksikköihin
Olkatappi (3/8 × 0,58 tuumaa) (valinnainen, myydään erikseen)	—	Asenna olkatappi Reelmaster 5010-H -koneeseen.

Huomaa: Leikkuuyksikön vasen ja oikea puoli määritetään leikkuuyksikön takaa käsin.

Asennuksessa tarvittavat osat

Hanki seuraavat työkalut ennen asennusta:

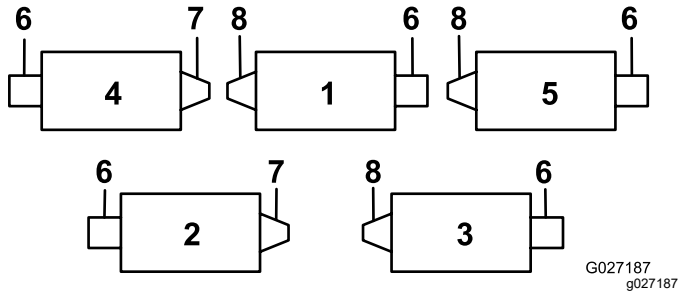
- 1/2 tuuman pitkä hylsy
- 9/16 tuuman pitkä hylsy
- 1/2 tuuman räikkävain (2 kpl)
- 13 cm:n kelamoottorin sovitin (osanro TOR4074)*
- 18 cm:n kelamoottorin sovitin (osanro TOR4070)*
- 1/8 tuuman T-väännin
- 5/16 tuuman T-väännin
- 3/8 tuuman hylsyavain
- 5/16 tuuman hylsyavain
- 1/2 tuuman hylsyavain

- Momenttiavain, 2–3 N·m
- Momenttiavain, 20–25 N·m
- Momenttiavain, 36–45 N·m
- Momenttiavain, 47–54 N·m
- Momenttiavain, 115–128 N·m
- Pitkävartinen vääntörauta (3/8 × 12 tuumaa)

*Tilaa K-Line Industriesilta yrityksen [verkkosivuston](#) kautta, lähetä tilauksesi sähköpostitse osoitteeseen cservice@klineind.com tai soita K-Linen asiakaspalveluun numeroon 1-800-824-5546.

Rullaharjan suunnan määrittäminen

Kaikkien toimitettujen leikkuuyksiköiden vasempaan päähän on asennettu vastapaino. Määritä kuvan (Kuva 1) avulla rullaharjan ja kelamoottoreiden sijainti.



Kuva 1

- | | |
|---------------------|----------------------------------------|
| 1. Leikkuuyksikkö 1 | 5. Leikkuuyksikkö 5 |
| 2. Leikkuuyksikkö 2 | 6. Kelamoottori |
| 3. Leikkuuyksikkö 3 | 7. Oikean rullaharjan käyttökoonpano |
| 4. Leikkuuyksikkö 4 | 8. Vasemman rullaharjan käyttökoonpano |

Huomaa: Näissä ohjeissa ja kuvissa kuvataan sarjan asennus leikkuuyksiköihin, joiden vasempaan päähän on asennettu painot.

Rullaharjan asennus

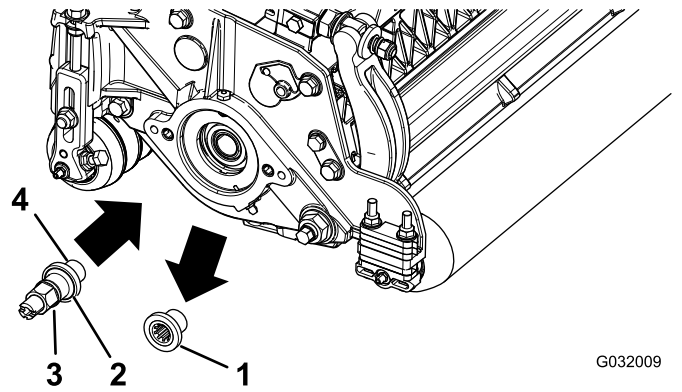
Vetoakselin asennus

Katso koneesi *käyttöoppaan* Huoltoturvallisuus-osio ennen tämän sarjan asentamista.

1. Pysäköi kone tasaiselle alustalle ja kytke seisontajarru.
2. Varmista, että leikkuuyksiköt on poistettu käytöstä.
3. Sammuta moottori ja irrota virta-avain.
4. Irrota kaikki leikkuuyksiköt koneesta.

Tärkeää: Tarkista leikkuuyksikön haluttu leikkuukorkeus ja asento. Säädä tarvittaessa *käyttöoppaan* ohjeiden mukaan ennen sarjan asennusta.

5. Pitele kelaa irrotusta varten. Katso [Kelän pitely kierreholkkien irrotusta varten \(sivu 13\)](#).
6. Irrota leikkuuyksikön takarullan harjan käytön (Kuva 1) kierreholkki ja hävitä se (Kuva 2).



G032009

g032009

Kuva 2

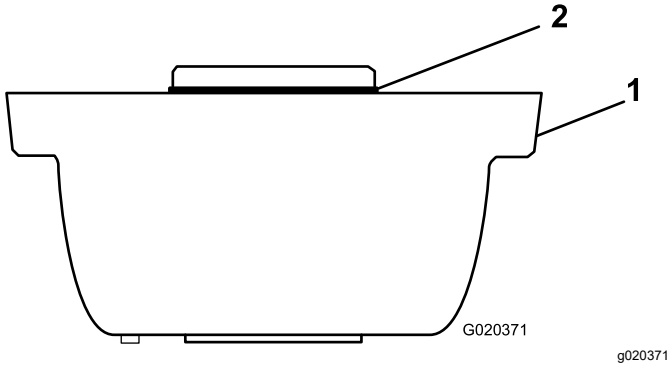
1. Kierreholkki (kuvassa vasemmanpuoleinen holkki)
2. Vasemmanpuoleisen holkin pinnassa on tässä kohtaa ura
3. Vetoakseli
4. Levitä kierrelukitetta tähän.

Huomaa: Vasemmanpuoleiset holkit ovat leikkuuyksiköissä nro 1, 3 ja 5 (Kuva 1).

7. Pitele kelaa asennusta varten. Katso kohta [Kelän pitely kierreholkkien asennusta varten \(sivu 14\)](#).
8. Levitä kierrelukitetta vetoakselin kierteisiin (Kuva 2) ja asenna vetoakseli. Kiristä se momenttiin 115–128 N·m.

Rullaharjan kotelon kiinnitys

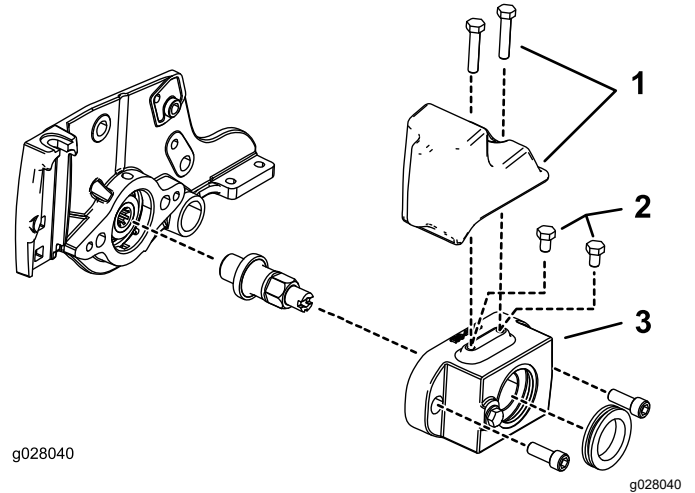
1. Asenna O-renkas rullaharjan koteloon kuvan mukaisesti (Kuva 3).



Kuva 3

1. Rullaharjan kotelo
2. O-renkas

kahdella pultilla (5/16-18 × 1-½ tuumaa) kuvan mukaisesti (Kuva 5).



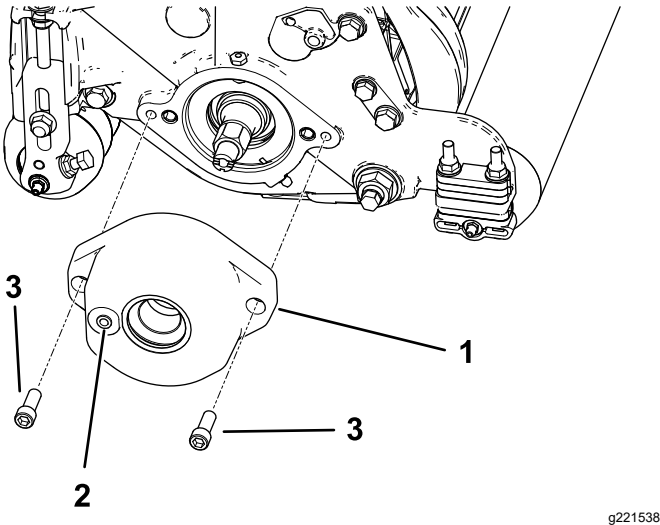
Kuva 5

1. Takapainosarja (malli 03413, sähköinen kelamoottori)
2. Pultit (5/16-18 × 1/2 tuumaa), hydraulinen kelamoottori
3. Rullaharjan kotelo

2. Vain malli 03408: asenna rullaharjan kotelo kelan laakeripesään kahdella kuusiokolopultilla (3/8 × 1 tuumaa) kuvan mukaisesti (Kuva 4).

Huomaa: Sijoita rullaharjan kotelo niin, että kierteinen aukko on leikkuuyksikön etuosaa kohti.

Huomaa: Varmista, että O-renkas on oikein rullaharjan kotelossa.



Kuva 4

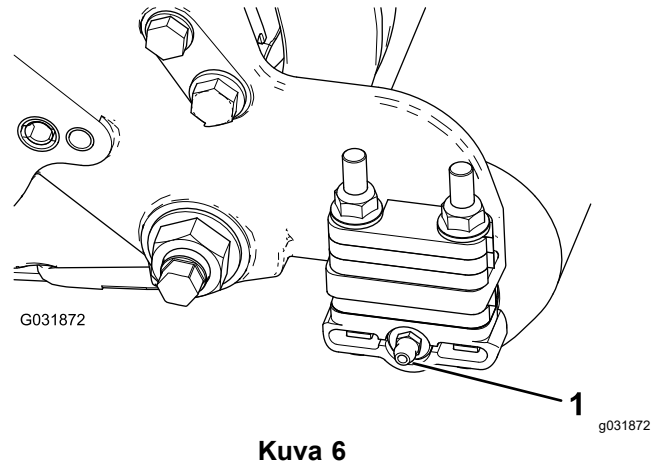
1. Rullaharjan kotelo
2. Kierteinen aukko
3. Kuusiokolopultti

3. Mallin 03406 sarja RM5010-ajoneuvoihin, joissa on jompikumpi seuraavista:

- Hydraulinen kelamoottori (13 cm): asenna kaksi pulttia (5/16-18 × ½ tuumaa) rullaharjan kotelon yläosaan (Kuva 5).
- Sähköinen kelamoottori (13 cm): asenna takapainosarja rullaharjan kotelon yläosaan

Rullaharjakokoonpanon asennus

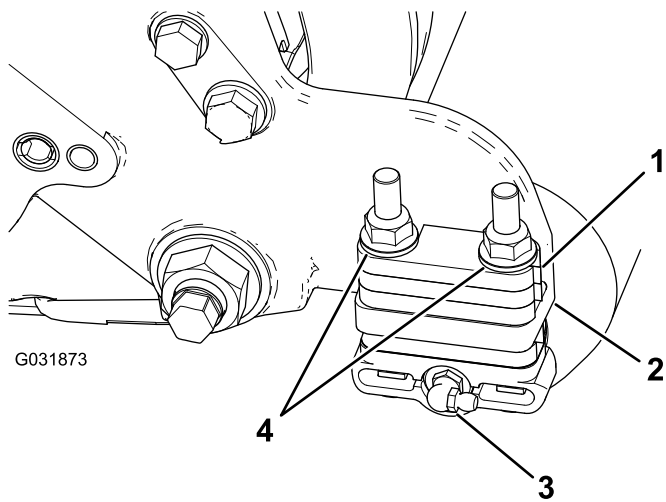
1. Irrota rasvanippa leikkuuyksikön rullaharjan kotelon puoleisesta rullasta (Kuva 7).



Kuva 6

1. Rasvanippa

2. Asenna 90 asteen rasvanippa siten, että se osoittaa taaksepäin (Kuva 6).



Kuva 7

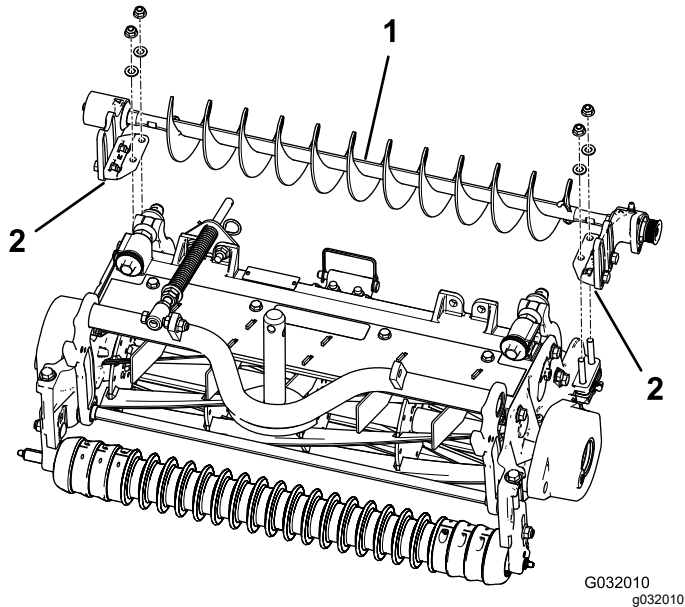
g031873

- | | |
|------------------------------|---------------------------------|
| 1. 6 mm:n välikappale | 3. 90 asteen rasvanippa |
| 2. Sivulevyn kiinnityslaippa | 4. Laippalukkomutterit (irrota) |

3. Irrota kaksi laippalukkomutteria, joilla rullan kannattimet on kiinnitetty sivulevyihin (Kuva 7).

Huomaa: Älä irrota pultteja. Poista sivulevyn kiinnityslaipan yläosassa mahdollisesti olevat 6 mm:n välikappaleet.

4. Aseta vasemman tai oikean rullaharjakokoonpanon asennuskannattimet rullan kannattimen pultteihin (Kuva 8).



Kuva 8

G032010
g032010

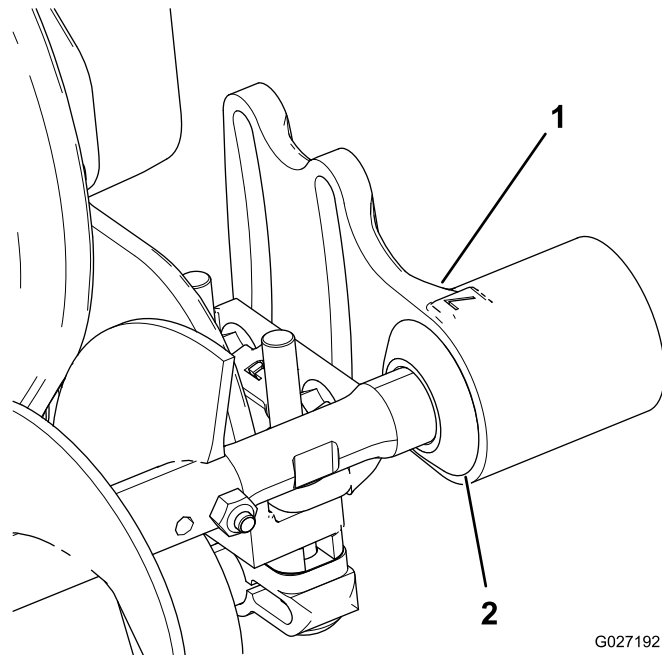
- | | |
|-------------------------------|--------------------------------|
| 1. Vasen rullaharjakokoonpano | 2. Rullaharjan asennuskannatin |
|-------------------------------|--------------------------------|

Älä aseta välikappaleita rullaharjan asennuskannattimien ja sivulevyjen kiinnityslaippojen väliin. Säilytä ylimääräiset 6 mm:n välikappaleet mahdollista myöhempää käyttöä varten.

5. Kiinnitä harjakokoonpanon asennuskannattimet leikkuuyksikön sivulevyihin aiemmin irrotetuilla muttereilla.

Rullaharjan levyn asennus

1. Liu'uta kutakin sulkutiivistettä ulospäin, kunnes huulitiivisteet koskettavat kevyesti laakeripesää (Kuva 9).



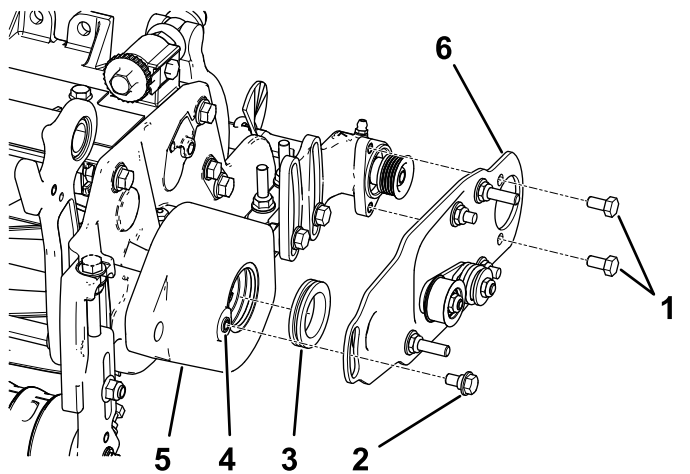
Kuva 9

G027192
g027192

- | | |
|----------------|------------------|
| 1. Laakeripesä | 2. Sulkutiiviste |
|----------------|------------------|

2. Levitä kerros rasvaa rullaharjan kotelossa olevan läpivientisuojaus sisäpuolelle (Kuva 10).

Tärkeää: Asenna rullaharjakokoonpanon asennuskannattimet suoraan leikkuuyksikön sivulevyn kiinnityslaipan yläpintaan.



Kuva 10

g218675

- | | |
|-----------------------------------|--------------------------------------------------------------------------------------------------|
| 1. Pultti | 4. Puhdista mahdollinen maali kierteistä 5/16–18-kierteenleikkaimella ennen olkatapin ruuvausta. |
| 2. Olkatappi (5/16 × 0,62 tuumaa) | 5. Rullaharjan kotelo |
| 3. Läpivientisuojaus | 6. Rullaharjan kääntölevykokoontapano |

3. Asenna vasen tai oikea rullaharjan kääntölevy (Kuva 10).

Huomaa: Kun asetat kääntölevyn ulkoneman rullaharjan kotelossa olevaan läpivientisuojaukseen, varmista, että läpivientisuojaus pysyy kunnolla paikallaan kotelossa. Rullaharjan kääntölevy on kunnolla paikallaan, kun kuminen läpivientisuojaus ei aiheuta vastusta ja kun se pääsee kääntymään vapaasti.

Huomaa: Varmista, että pohjalle on asennettu välihihnapyörästä kuvan mukaisesti (Kuva 10).

4. Levitä kierrelukitetta kahteen pulttiin (5/16 × 1/2 tuumaa) ja kiinnitä niillä harjan levy rullaharjan laakeripesään (Kuva 10).

Huomaa: Kiristä pultit momenttiin 20–25 N·m.

5. Puhdista mahdollinen maali rullaharjan kotelon kierteistä 5/16-18-kierteenleikkaimella ennen olkatapin ruuvausta (Kuva 10).

Tärkeää: Jos kierteitä ei puhdisteta ennen olkatapin ruuvausta, pultti voi rikkoutua.

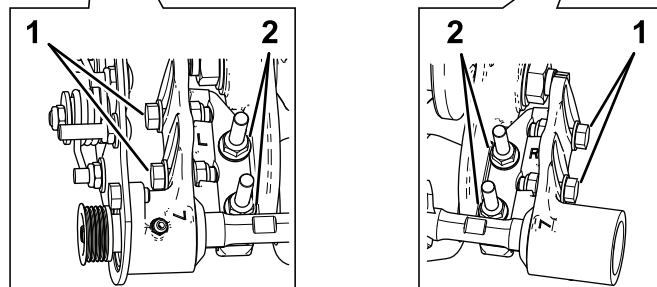
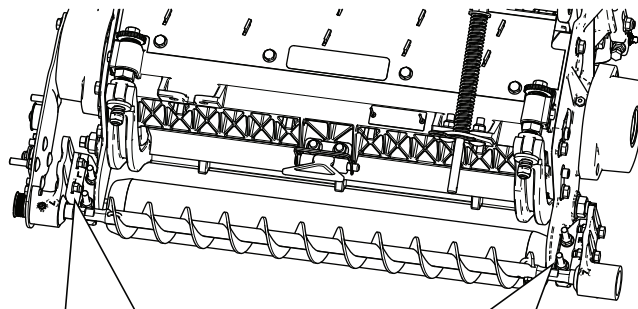
6. Levitä kierrelukitetta olkatappiin (Kuva 10).
7. Kiinnitä harjan levy rullaharjan koteloon olkatapilla (Kuva 10).

Huomaa: Kiristä pultti momenttiin 20–25 N·m.

Huomaa: Olkatappi ei saa puristaa levyä koteloa vasten.

8. Tarkista, että rullaharjan levy ja leikkuuyksikön sivulevy ovat yhdensuuntaiset. Jos näin ei ole, toimi seuraavasti:

- A. Löysää kaksi laippalukkomutteria, jotka kiinnittävät rullaharjan asennuskannattimen leikkuuyksikön sivulevyyn (Kuva 11).
B. Kierrä rullaharjan laakeripesää, kunnes harjan levy on yhdensuuntainen leikkuuyksikön sivulevyn kanssa (Kuva 11).
C. Kiristä kaksi laippalukkomutteria, jotka kiinnittävät rullaharjan asennuskannattimen leikkuuyksikön sivulevyyn (Kuva 11).



G027194
g027194

Kuva 11

1. Löysää näitä pultteja rullaharjan asetusta varten.
2. Löysää näitä muttereita, jotta rullaharjan levy saadaan yhdensuuntaiseksi.

Rullaharjan asetus

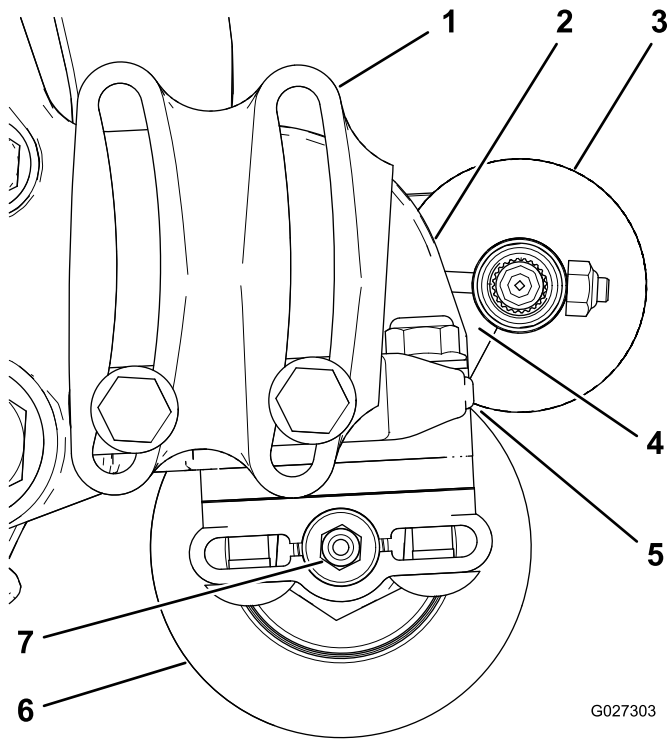
1. Löysää kahta pulttia, jotka kiinnittävät rullaharjan laakeripesät rullaharjan asennuskannattimiin (Kuva 11).

Huomaa: Pulttien pitäisi olla valmiiksi löysällä.

2. Aseta rullaharja niin, että se koskettaa takarullaa juuri ja juuri tai lepää sen varassa (Kuva 12).

Tärkeää: Rullaharjan akseli ei saa koskea leikkuuyksikön sivulevyyn.

Tärkeää: Harjan kova kosketus rullaan kuluttaa harjaa ennen aikaisesti.



Kuva 12

G027303

g027303

1. Laakeripesä (kaikki osat eivät näy)
2. Sivulevy
3. Rullaharja
4. Varmista, että tässä on vapaata tilaa.
5. Kevyt kosketus
6. Takarulla
7. Rasvanippa

Huomaa: Rullaharjan akselin täytyy olla yhdensuuntainen takarullan kanssa.

Tärkeää: Aseta molemmat rullaharjan laakeripesät niin, että ne ovat yhdensuuntaisia maan kanssa. Näin varmistetaan takarullan rasvanipan vällys.

3. Kiristä kaksi pulttia, jotka kiinnittävät rullaharjan laakeripesät rullaharjan asennuskannattimiin.

Käyttöpöyrän asennus

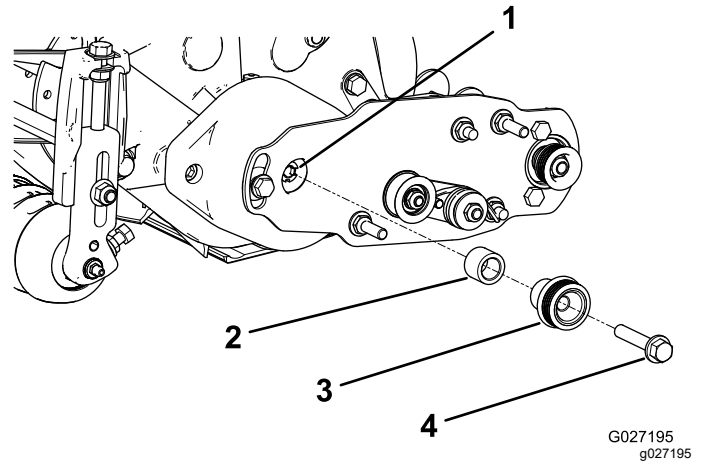
1. Asenna välikappale akseliin laakeripesässä (Kuva 13).
2. Työnnä käyttöpöyrä välikappaleeseen ja vetoakseliin (Kuva 13).

Huomaa: Varmista, että hihnapyörän kielekkeet asettuvat vetoakselin koloon.

3. Kiinnitä käyttöpöyrä ja välikappale vetoakseliin laippakantapultilla (3/8 × 2 tuumaa) kuvan mukaisesti (Kuva 13).

Huomaa: Kiristä pultti momenttiin 47–54 N·m.

Tärkeää: Jos pulttia ei kiristetä oikein, se irtoaa.



G027195
g027195

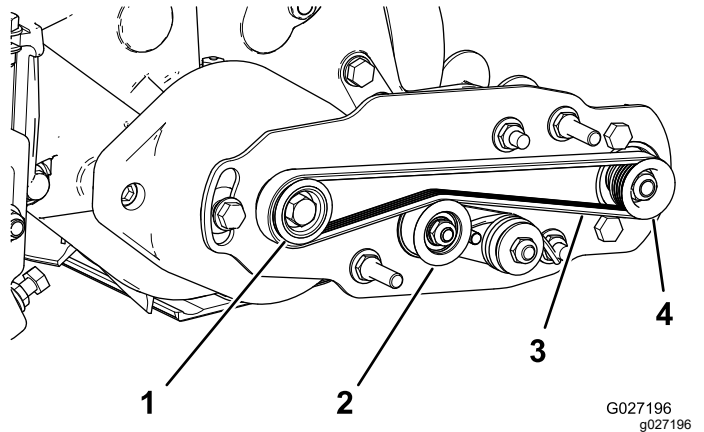
Kuva 13

1. Vetoakseli
2. Välikappale
3. Käyttöpöyrä
4. Laippakantapultti – kiristä momenttiin 47–54 N·m.

Hihnan asennus

1. Asenna hihna hihnapyöriin seuraavasti:

- Kierrä hihna käyttöpöyrän ympärille ja sitten kiristinpyörän yläosan päälle (Kuva 14).

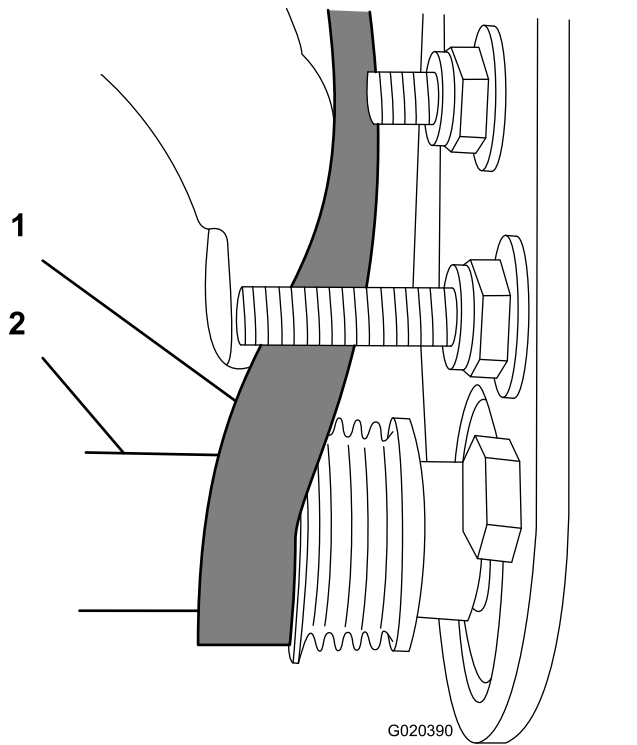


G027196
g027196

Kuva 14

1. Käyttöpöyrä
2. Kiristinpyöräkoonpano
3. Hihna
4. Käytettävä hihnapyörä

- Aloita hihnan asettaminen käytettävälle hihnapyörälle (Kuva 15).
- Pyöritä harjakoonpanoa 9/16 tuumaa pitkällä hylsillä ja ohjaa hihna käytettävälle hihnapyörälle (Kuva 15).



Kuva 15

1. Hihna
2. 9/16 tuumaa pitkä hylsy

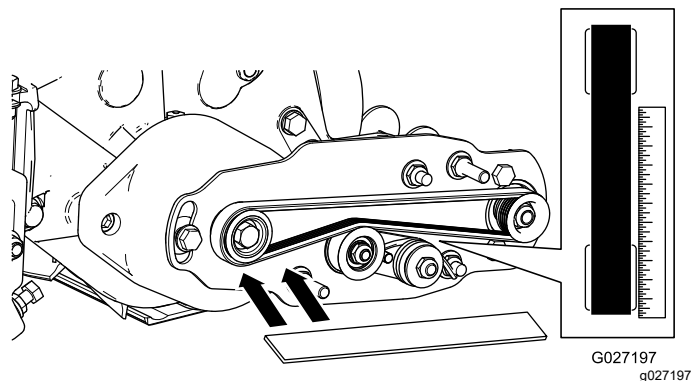
Tärkeää: Varmista, että hihnan paksunnokset asettuvat oikein kunkin pyörän uriin ja että hihna on kiristinpyörän keskellä.

2. Paina kiristinpyörää alaspäin ja varmista, että kiristinpyöräkokoontapano pääsee kääntymään vapaasti.

Asennuksen päättäminen

1. Tarkista hihnan ja pyörien kohdistus seuraavasti:
 - Hihnan täytyy olla oikein kiristetty (asennettu) ennen kohdistuksen tarkistamista.
 - Aseta suorasyrjäviivain **käyttöpyörän** ulkosivua vasten (Kuva 16). **Älä** aseta suorasyrjäviivainta sekä käyttöpyörää että käytettävää hihnapyörää vasten.
 - Käyttöpyörän ja käytettävän hihnapyörän ulkosivujen on oltava linjassa 0,76 mm:n tarkkuudella.
 - Jos hihnapyörien kohdistus ei ole oikea, katso [Hihnapyörän kohdistuksen tarkistus \(sivu 11\)](#).
 - Jos hihnapyörät on kohdistettu oikein, jatka asennusta.
 - **Älä** käytä kiristinpyörää kohdistuksen tarkistamiseen.

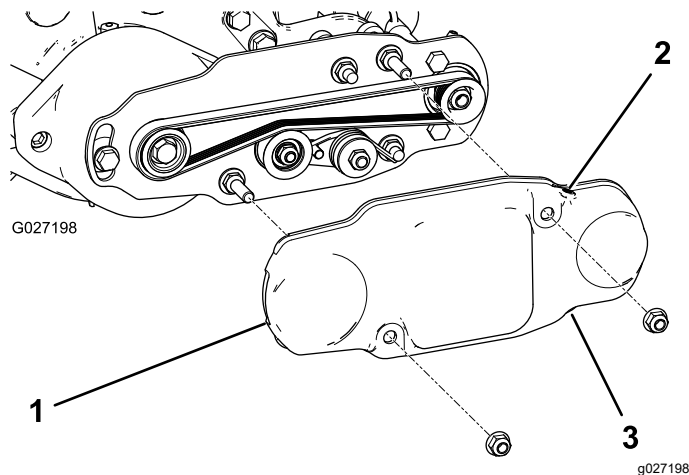
Tärkeää: Hihnan käyttöikä lyhenee, jos hihnapyöriä ei ole kohdistettu oikein.



Kuva 16

2. Liu'uta hihnan suojus kiinnityspultteihin ja kiinnitä suojus kahdella laippamutterilla (Kuva 17).

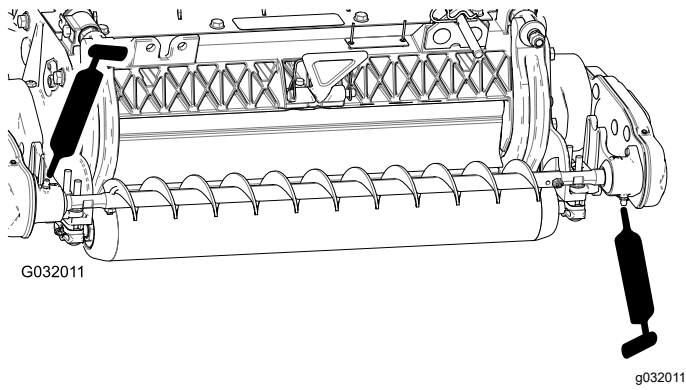
Tärkeää: Älä kiristä muttereita liikaa, sillä se voi vahingoittaa suojusta.



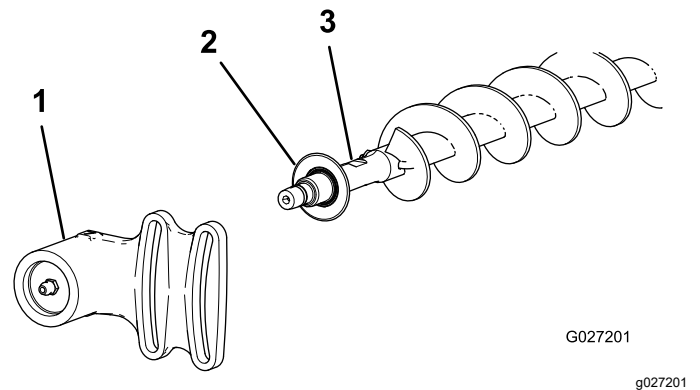
Kuva 17

1. Hihnan suojus
2. Säätöruuvi asennettu
3. Säätöruuvi irrotettu

3. Voitele rullaharjan laakeripesien rasvanipat litiumpohjaisella rasvalla nro 2 (Kuva 18). Pyyhi pois ylimääräinen rasva etenkin sulkutiivisteiden ympäriltä.



Kuva 18



Kuva 20

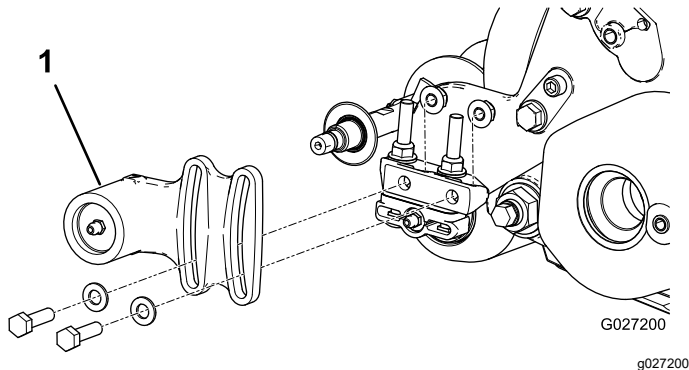
1. Ei-käyttöpuolen laakeripesä
2. Sulkutiiviste
3. Harjan akseli

Suuren leikkuukorkeuden harjan asennus

(lisävaruste)

Asenna suuren leikkuukorkeuden harja (myydään erikseen), kun leikkuukorkeus on 2,5 cm tai enemmän (eli sivulevyn laatan alle on asennettu vähintään viisi välikappaletta).

1. Jos leikkuuyksikköön asennetaan rullaharja, irrota kaksi pulttia, aluslaattaa ja mutteria, joilla ei-käyttöpuolen laakeripesä on kiinni laakeripesän asennuskannakkeessa (Kuva 19 ja Kuva 20).



Kuva 19

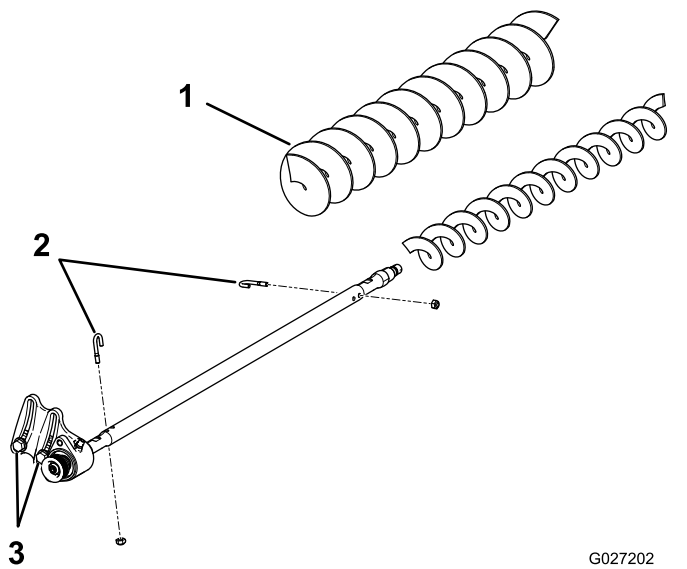
1. Ei-käyttöpuolen laakeripesä

2. Liu'uta ei-käyttöpuolen laakeripesä ja sulkutiiviste pois harjan akselilta (Kuva 20).

3. Irrota kaksi J-pulttia ja mutteria (Kuva 21).
4. Liu'uta käytössä oleva harja pois harjan akselilta (Kuva 21).
5. Löysää kahta pulttia, aluslaattaa ja mutteria, jotka kiinnittävät käyttöpuolen laakeripesän laakeripesän asennuskannattimeen (Kuva 21).
6. Liu'uta suuren leikkuukorkeuden harja harjan akselille (Kuva 21).
7. Kiinnitä harja akseliin kahdella aiemmin irrotetulla J-pultilla ja mutterilla (Kuva 21).

Tärkeää: Työnnä J-pulttien kierteinen pää harjan akselin ulompien aukkojen läpi ja kiinnitä J-pulttien käyrät päät sisempiin aukkoihin.

8. Kiristä J-pulttien lukkomutterit momenttiin 2–3 N·m.



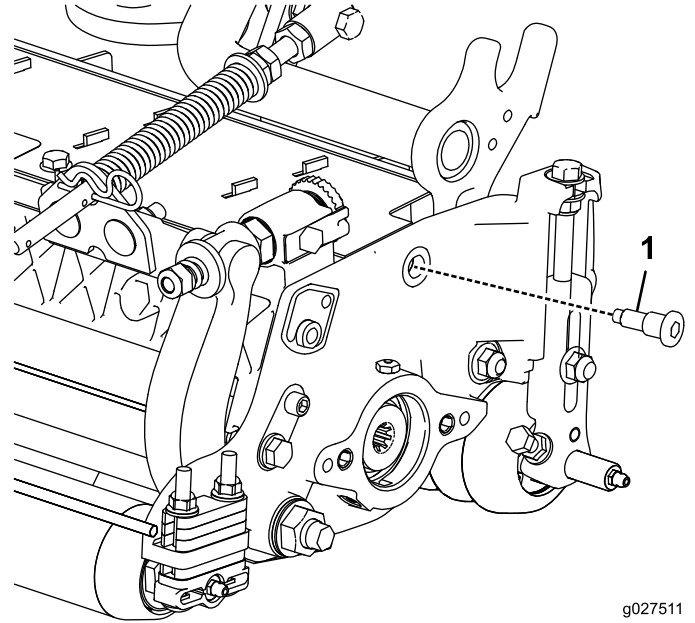
Kuva 21

G027202
g027202

1. Suuren leikkuukorkeuden harja
2. J-pultit
3. Löysää näitä pultteja.

2. Kiristä olkatappi momenttiin 37–45 N·m.

Huomaa: Uusi olkatappi estää häiriöt sähkömoottoriin.



Kuva 22

g027511
g027511

1. Uusi olkatappi ($\frac{3}{8} \times 0,58$ tuumaa)

9. Asenna sulkutiiviste ja ei-käyttöpuolen laakeripesä harjan akselille (Kuva 20).
10. Asenna ei-käyttöpuolen laakeripesä laakeripesän asennuskannattimeen käyttämällä kahta aiemmin irrotettua pulttia, aluslaattaa ja mutteria.

Huomaa: Varo, että tiiviste jousi ei irtoa.

11. Kiristä kaksi pulttia, aluslaattaa ja mutteria, jotka kiinnittävät käyttöpuolen laakeripesän laakeripesän asennuskannattimeen.

Takapainosarjan asennus 13 cm:n Reelmaster 5010-H -leikkuuyksikköihin

Huomaa: Takapainosarja vaaditaan vain 13 cm:n Reelmaster 5010-H -leikkuuyksikköihin.

Lisätietoja painosarjasta on *asennusohjeissa*.

Olkatapin asennus

Ennen vuotta 2025 valmistetut Reelmaster 5010-H -koneet

Huomaa: Uusi olkatappi on saatavilla valtuutetulta Toro-jälleenmyyjältä.

1. Vaihda olemassa oleva olkatappi uuteen olkatappiin ($\frac{3}{8} \times 0,58$ tuumaa) kuvan mukaisesti (Kuva 22) ennen kelamoottorin asentamista.

Kunnossapito

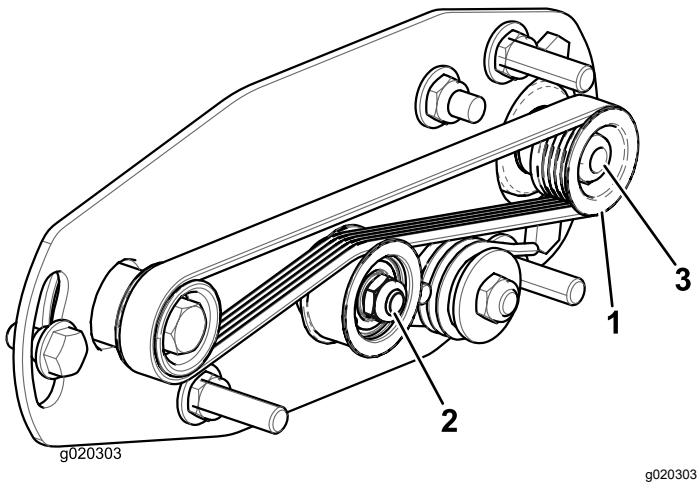
- Varmista, että harja on yhdensuuntainen rullan kanssa ja että niiden välillä on 1,5 mm vapaata tilaa tai kevyt kosketus.
- Rasvaa nipat 50 käyttötunnin välein ja jokaisen pesun jälkeen.
- Kun vaihdat rullaharjan, kiristä J-pultit momenttiin 2–3 N·m.
- Kun vaihdat harjan akselin käytettävän hihnapyörän, kiristä mutteri momenttiin 36–45 N·m.
- Kun vaihdat harjan käyttöpyörän, käytä 242 Loctitea (sinistä) ja kiristä pultti momenttiin 47–54 N·m.

Huomaa: Rullaharja, kiristinpyörän laakeri ja hihna ovat kuluvia osia.

Hihnapyörän kohdistuksen tarkistus

1. Käytettävää hihnapyörää (rullaharjan akselissa) voidaan siirtää sisään tai ulos (Kuva 23).

Huomaa: Paina mieleesi, mihin suuntaan hihnapyörää on siirrettävä.



Kuva 23

- | | |
|--------------------------|------------------------------------|
| 1. Käytettävä hihnapyörä | 3. Käytettävän hihnapyörän mutteri |
| 2. Kiristinpyöräkoonpano | |

2. Kierrä kelaa, joka pyörittää käyttöpyörää, ja vipua hihna pois käyttöpyörältä (Kuva 23).

Huomaa: Käytä paksua hansikasta tai liinaa, kun kierrät kelaa.

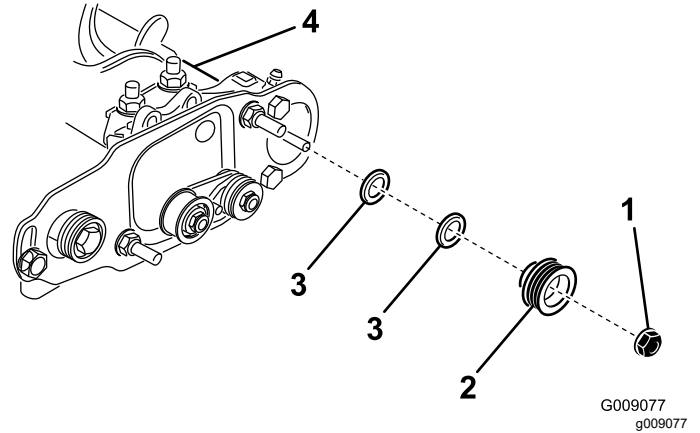
3. Irrota lukkomutteri, jolla käytettävä hihnapyörä on kiinnitetty harjan akseliin (Kuva 23 tai Kuva 24).

Huomaa: Pidä rullaharjan akseli paikallaan ½ tuuman kiintoavaimen avulla.

4. Irrota käytettävä hihnapyörä akselista (Kuva 24).
5. Jos hihnapyörää on siirrettävä ulospäin, lisää yksi 0,8 mm:n aluslaatta (Kuva 24).

Huomaa: Jos hihnapyörää on siirrettävä sisään, poista 0,8 mm:n aluslaatta.

6. Asenna hihnapyörä.



Kuva 24

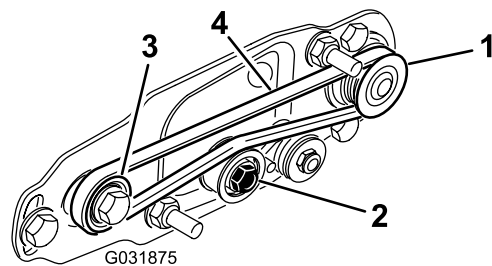
- | | |
|--------------------------|-----------------------------|
| 1. Lukkomutteri | 3. Aluslaatta, 0,8 mm paksu |
| 2. Käytettävä hihnapyörä | 4. Harjan akseli |

7. Pidä harjan akselia paikallaan ja kiinnitä käytettävä pyörä akseliin aiemmin irrotetulla 3/8-16-laippamutterilla.

Huomaa: Aseta lukkomutteri paikalleen ja kiristä se sitten momenttiin 36–45 N·m.

8. Asenna hihna hihnapyöriin seuraavasti:

- A. Kierrä hihna käyttöpyörän ympärille ja sitten kiristinpyörän yläosan päälle (Kuva 25).

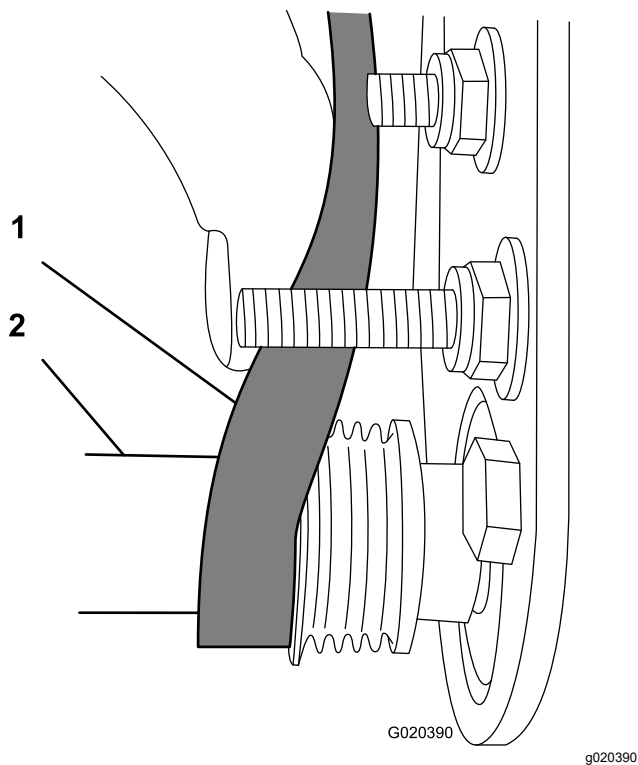


Kuva 25

- | | |
|--------------------------|----------------|
| 1. Käytettävä hihnapyörä | 3. Käyttöpyörä |
| 2. Kiristinpyöräkoonpano | 4. Hihna |

- B. Aloita hihnan asettaminen käytettävälle hihnapyörälle (Kuva 25).

- C. Pyöritä harjakoonpanoa 9/16 tuumaa pitkällä hylsillä ja ohjaa hihna käytettävälle hihnapyörälle (Kuva 26).



Kuva 26

1. Hihna 2. 9/16 tuumaa pitkä hylsy

Tärkeää: Varmista, että hihnan paksunnokset asettuvat oikein kunkin pyörän uriin ja että hihna on kiristinpyörän keskellä.

9. Tarkista hihnapyörän kohdistus ja säädä tarvittaessa.

Kelan pitely

⚠ VAARA

Leikkuukelan terät ovat teräviä ja voivat katkaista käden tai jalan.

- Pidä kädet ja jalat kelan ulkopuolella.
- Varmista ennen kelan huoltoa, että sitä pidellään.

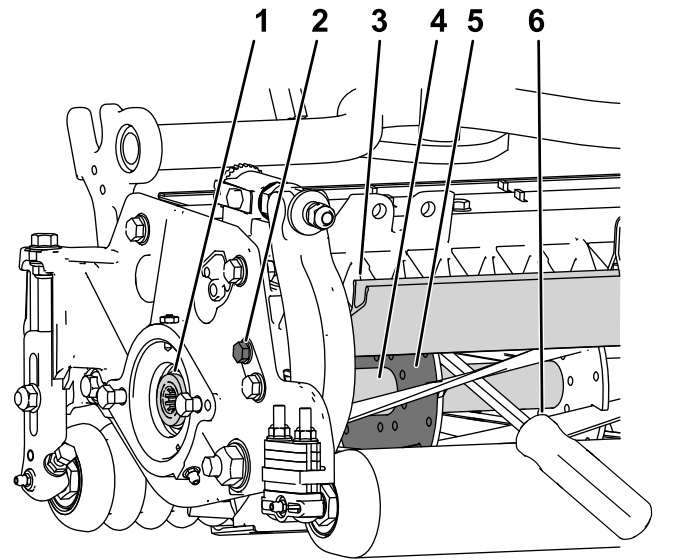
Kelan pitely kierreholkkien irrotusta varten

1. Löysää leikkuuyksikön vasemmalla puolella olevaa suojuksen pulttia ja nosta takasuojus (Kuva 27).
2. Aseta pitkävartinen vääntörauta (suositus $\frac{3}{8}$ tuumaa \times 12 tuumaa ja ruuvimeisselikahva) leikkuukelan takaosan läpi lähinnä leikkuuyksikön kiristettävää puolta (Kuva 27).
3. Aseta vääntörauta kelan tukilevyn hitsattua puolta vasten (Kuva 27).

Huomaa: Aseta vääntörauta kela-akselin yläosan ja kahden kelaterän takaosan väliin niin, että kela ei liiku.

Tärkeää: Älä koske terien leikkusärmiin vääntöraudalla, sillä tämä saattaa vaurioittaa leikkusärmää ja/tai aiheuttaa korkean terän.

Tärkeää: Leikkuuyksikön vasemmalla puolella olevassa holkissa on vasemmanpuoleiset kierteet. Leikkuuyksikön oikealla puolella olevassa holkissa on oikeanpuoleiset kierteet.



g280383

Kuva 27

- | | |
|-----------------------------|-------------------------------------------------------------|
| 1. Irrotettava kierreholkki | 4. Kela-akseli |
| 2. Löysää suojuksen pultti. | 5. Kelan tukilevy |
| 3. Kelan suojus | 6. Kelan tukilevyn hitsatulle puolelle asetettu vääntörauta |
-
4. Aseta vääntöraudan kahva takarullaa vasten.
 5. Irrota kierreholkki ja varmista, että vääntörauta pysyy paikallaan. Poista sitten vääntörauta.
 6. Laske takasuojus ja kiristä suojuksen pultti.

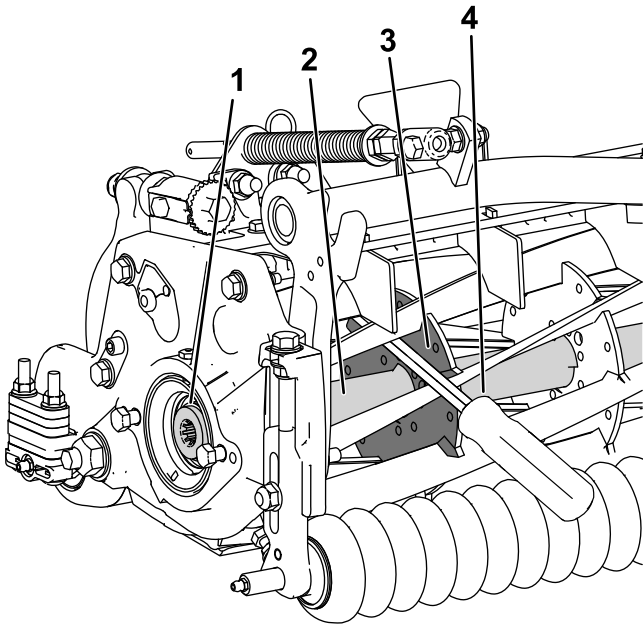
Kelan pitely kierreholkkien asennusta varten

1. Aseta pitkävärtinen vääntörauta (suositus $\frac{3}{8}$ tuumaa \times 12 tuumaa ja ruuvimeisselikahva) leikkuukelan etuosan läpi lähinnä leikkuuyksikön kiristettävää puolta (Kuva 28).
2. Aseta vääntörauta sisäisen leikkuukelan vahvikkeen hitsattua puolta vasten (Kuva 28).

Huomaa: Vääntöraudan on koskettava terää etuosassa, kela-akselia ja terää kelan takaosassa, jolloin se lukittuu paikalleen.

Tärkeää: Älä koske terien leikkuusärmiin vääntöraudalla, sillä tämä saattaa vaurioittaa leikkuusärmää ja/tai aiheuttaa korkean terän.

Tärkeää: Leikkuuyksikön vasemmalla puolella olevassa holkissa on vasemmanpuoleiset kierteet. Leikkuuyksikön oikealla puolella olevassa holkissa on oikeanpuoleiset kierteet.



Kuva 28

g280384

- | | |
|-----------------------------|-----------------------------|
| 1. Asennettava kierreholkki | 3. Tukilevyn hitsattu puoli |
| 2. Kela-akseli | 4. Vääntörauta |

3. Aseta vääntöraudan kahva rullaa vasten.
4. Ota holkin asennusohjeet ja kireysvaatimukset huomioon ja suorita kierreholkin asennus ja varmista, että vääntörauta pysyy paikallaan. Poista sitten vääntörauta.

Liittämisvakuutus

The Toro Company, 8111 Lyndale Ave. South, Bloomington, MN, USA vakuuttaa, että asianmukaisissa vaatimustenmukaisuusvakuutuksissa ilmoitettujen Toro-mallien mukana toimitettujen ohjeiden mukaisesti asennettuina seuraavat yksiköt täyttävät esitettyjen direktiivien vaatimukset.

Mallinro:	Sarjanro:	Tuotteen kuvaus	Laskun kuvaus	Yleinen kuvaus	Direktiivi
03406	—	Takarullaharjasarja, Reelmaster 5010-H -sarjan leikkuuyksikkö, jossa 13 cm:n kela	RRB ONLY KIT 5IN CU [RM 5010]	Harjasarja	2006/42/EY
03408	—	Takarullaharjasarja, Reelmaster 5010-H -sarjan leikkuuyksikkö, jossa 18 cm:n kela	RRB ONLY KIT 7IN CU [RM 5010]	Harjasarja	2006/42/EY

Asiaankuuluvat tekniset asiakirjat on laadittu direktiivin 2006/42/EY liitteessä VII olevan B osan vaatimusten mukaisesti.

Yhtiö sitoutuu ilmoittamaan kansallisten viranomaisten pyynnöstä näitä puolivalmisteita koskevat olennaiset tiedot. Tiedot ilmoitetaan elektronisesti.

Laitteita ei saa käyttää, ennen kuin ne on liitetty hyväksytyihin Toro-malleihin laitteita koskevien vaatimustenmukaisuusvakuutusten ja kaikkien ohjeiden mukaisesti. Tällöin laitteiden voidaan vakuuttaa noudattavan kaikkia asiaankuuluvia direktiivejä.

Sertifioitu:



Tom Langworthy
Tekninen johtaja
8111 Lyndale Ave. South
Bloomington, MN 55420, USA
Lokakuu 21, 2022

Valtuutettu edustaja:

Marcel Dutrieux
Manager European Product Integrity
Toro Europe NV
Nijverheidsstraat 5
2260 Oevel
Belgium



Count on it.