



# Kit brosse de rouleau arrière

Unité de coupe Reelmaster® séries 3555, 3575 et 5010 avec cylindre de 13 cm ou 18 cm

N° de modèle 03406

N° de modèle 03408

## Instructions de montage

Ce produit est conforme à toutes les directives européennes pertinentes. Pour plus de renseignements, reportez-vous à la Déclaration d'incorporation (DOI) à la fin de ce document.

Le kit brosse de rouleau arrière se monte sur les tondeuses à cylindres autoportées ; il est destiné aux utilisateurs professionnels employés à des applications professionnelles. Il est principalement conçu pour éliminer au fur et à mesure les débris d'herbe et autres accumulés sur le rouleau arrière de l'unité de coupe afin d'améliorer la finition des pelouses soignées des parcs, terrains de sports et terrains commerciaux.

**Important:** Le kit brosse de rouleau arrière ne doit être utilisé qu'avec des hauteurs de coupe de 6 à 25 mm. Utilisez la brosse pour grande hauteur de coupe lorsque vous tondez au-dessus de 25 mm. Reportez-vous à la procédure de Montage de la brosse pour grande hauteur de coupe (option).

**Remarque:** Les unités de coupe de 13 cm entraînées par des moteurs de cylindre électriques nécessitent le kit masse d'extrémité supplémentaire (modèle 03413).

## Introduction

**Important:** Avant d'installer ce kit, assurez-vous que vous disposez d'une unité de coupe compatible : Le modèle 03406 est conçu pour les unités de coupe DPA de 56 cm Reelmaster 3555, 5410 ou 5010-H à cylindre de 13 cm.

Le modèle 03408 est conçu pour les unités de coupe DPA de 56 cm Reelmaster 3575, 5510, 5610 ou 5010-H à cylindre de 18 cm.

Voir le tableau ci-après pour plus de détails :

Kit brosse de rouleau arrière	Unités de coupe compatibles	Unités de coupe non compatibles
03406 cylindre de 13 cm	Unités de coupe à plaque latérale tout aluminium, numéros de modèle : 03621/23/24, 03634/5 et 03487/8/9	Unités de coupe DPA à plaque latérale rouge, numéros de modèle : 03661, 03694/5
03408 cylindre de 18 cm	Unités de coupe à plaque latérale tout aluminium, numéros de modèle : 03636/7/8/9 et 03641/43	Unités de coupe DPA à plaque latérale rouge, numéros de modèle : 03681/2, 03696/7/8/9, 03693 et 03863/4



# Montage

## Pièces détachées

Reportez-vous au tableau ci-dessous pour vérifier si toutes les pièces ont été expédiées.

Description	Qté	Utilisation
Aucune pièce requise	–	Rassemblement des éléments nécessaires pour le montage.
Aucune pièce requise	–	Détermination de l'orientation de la brosse de rouleau.
Carter de brosse de rouleau	5	Montage de la brosse de rouleau.
Boulon à tête hexagonale creuse (3/8" x 1")	10	
Brosse de rouleau	5	
Boulon à épaulement (5/16" x 0,62")	5	
Protège-courroie/plaque côté droit	2	
Protège-courroie/plaque côté gauche	3	
Boulon (5/16" x 1/2")	20	
Entretoise	5	
Poulie d'entraînement	5	
Boulon à embase (3/8" x 2")	5	
Courroie	5	
Rondelle de réglage (selon besoin pour l'alignement de la courroie)	5	
Arbre d'entraînement droit	2	
Arbre d'entraînement gauche	3	
Joint torique	5	
Graisseur 90°	5	
Brosse pour grande hauteur de coupe (option)	—	Montage de la brosse pour grande hauteur de coupe (supérieure à 2,5 cm).
Kit masse d'extrémité (modèle 03413) pour Reelmaster 5010-H avec unité de coupe de 13 cm	–	Montage du kit masse d'extrémité pour Reelmaster 5010-H avec unités de coupe de 13 cm.
Boulon à épaulement (3/8" x 0,58") (option ; vendu séparément)	–	Installez le boulon à épaulement du Reelmaster 5010-H.

**Remarque:** Pour déterminer les côtés gauche et droit de l'unité de coupe, placez-vous derrière l'unité de coupe.

## Éléments nécessaires pour le montage

Procurez-vous les outils suivants avant de procéder à l'installation :

- Douille profonde de 1/2 pouce
- Douille profonde de 9/16 pouce
- Clé à cliquet de 1/2 pouce (qté. 2)
- Outil cannelé pour cylindre de 5 pouce (réf. TOR4074)\*
- Outil cannelé pour cylindre de 7 pouce (réf. TOR4070)\*
- Clé hexagonale à poignée en T de 1/8 pouce
- Clé hexagonale à poignée en T de 5/16 pouce
- Clé de 3/8 pouce
- Clé de 5/16 pouce
- Clé de 1/2 pouce
- Clé dynamométrique – 2 à 3 N·m
- Clé dynamométrique – 20 à 25 N·m
- Clé dynamométrique – 36 à 45 N·m
- Clé dynamométrique – 47 à 54 N·m
- Clé dynamométrique – 115 à 128 N·m
- Levier à long manche (0,95 x 30,5 cm)

\*À commander auprès de K-Line Industries via leur [site Web](#), envoyez votre commande par courriel à [cservice@klineind.com](mailto:cservice@klineind.com), ou appelez le service clientèle de K-Line au 1-800-824-5546.

# Détermination de l'orientation de la brosse de rouleau

Toutes les unités de coupe sont livrées avec le contrepoids monté sur le côté gauche. Reportez-vous à la [Figure 1](#) pour déterminer la position de la brosse de rouleau et des moteurs des cylindres.

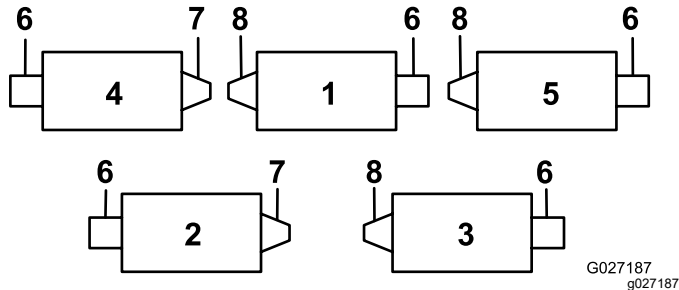


Figure 1

- |                        |   |
|------------------------|---|
| 1. Unité de coupe n° 1 | 5. Unité de coupe n° 5                      |
| 2. Unité de coupe n° 2 | 6. Moteur de cylindre                       |
| 3. Unité de coupe n° 3 | 7. Entraînement de brosse de rouleau droite |
| 4. Unité de coupe n° 4 | 8. Entraînement de brosse de rouleau gauche |

**Remarque:** Ces instructions et illustrations montrent le montage du kit sur les unités de coupe avec les masses d'extrémité montées sur le côté gauche de l'unité de coupe.

## Montage de la brosse de rouleau

### Montage de l'arbre d'entraînement

Voir la section Consignes de sécurité pendant l'entretien dans le *Manuel de l'utilisateur* de la machine avant de monter ce kit.

1. Garez la machine sur un sol plat et horizontal, et serrez le frein de stationnement.
2. Assurez-vous que les unités de coupe sont désengagées.
3. Coupez le moteur et enlevez la clé de contact.
4. Déposez les unités de coupe de la machine.

**Important:** Vérifiez la hauteur de coupe et l'angle de l'unité de coupe. Au besoin, effectuez les réglages nécessaires selon les indications du *Manuel de l'utilisateur* avant de monter le kit.

5. Bloquez le cylindre pour la dépose ; voir [Blocage du cylindre pour la dépose des inserts filetés](#) (page 14).
6. Retirez l'insert fileté de l'unité de coupe pour l'entraînement de brosse de rouleau arrière ([Figure 1](#)) et mettez-le au rebut ([Figure 2](#)).

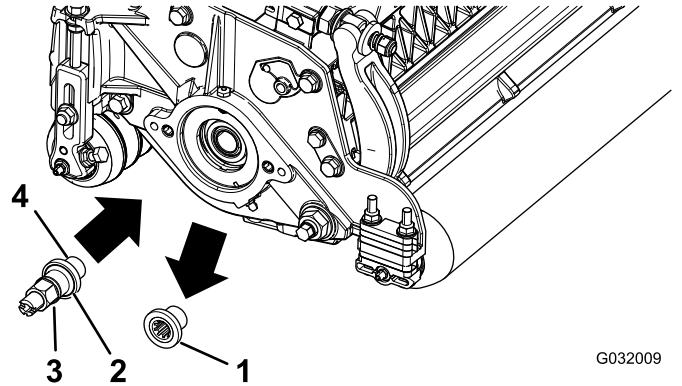


Figure 2

1. Insert fileté (insert gauche
  2. L'insert gauche comprend
  3. Arbre d'entraînement montré)
  4. Appliquer du frein-filet ici
- indiquée ici

**Remarque:** Les inserts filetés à gauche se trouvent sur les unités de coupe n° 1, 3 et 5 ([Figure 1](#)).

7. Bloquez le cylindre pour la pose ; voir [Blocage du cylindre pour la pose des inserts filetés](#) (page 15).
8. Appliquez du frein-filet sur le filetage de l'arbre d'entraînement ([Figure 2](#)) et posez l'arbre d'entraînement en le serrant à un couple de 115 à 128 N·m.

## Montage du carter de brosse de rouleau

1. Placez le joint torique sur le carter de la brosse de rouleau comme montré à la [Figure 3](#).

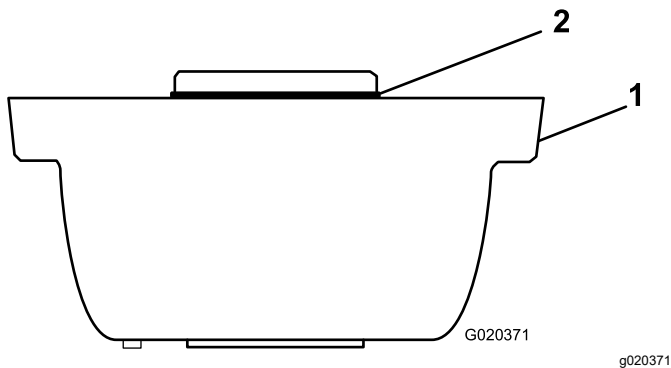


Figure 3

1. Carter de brosse de rouleau
2. Joint torique

2. Modèle 03408 seulement : montez le carter de brosse sur le logement de roulement de cylindre avec 2 boulons à tête creuse hexagonale ( $\frac{3}{8}$ " x 1") ; voir [Figure 4](#).

**Remarque:** Montez le carter de la brosse en plaçant le trou fileté vers l'avant de l'unité de coupe.

**Remarque:** Assurez-vous que le joint torique est correctement positionné sur le carter de brosse.

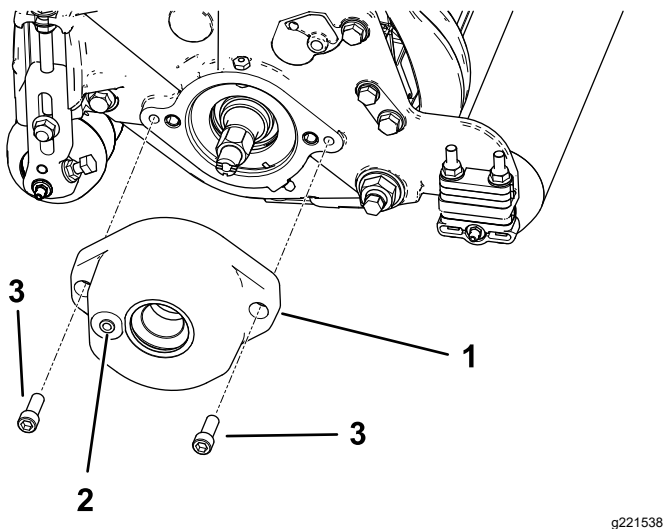


Figure 4

1. Carter de brosse de rouleau
2. Trou fileté
3. Boulon à tête hexagonale creuse

3. Pour le kit modèle 03406 – tracteurs RM5010 avec :

- Moteurs de cylindre hydraulique de 13 cm : placez 2 boulons (5/16"-18 x 1/2") en haut du carter de brosse de rouleau ([Figure 5](#)).
- Moteurs de cylindre électrique de 13 cm : montez le kit masse d'extrémité en haut du carter de brosse de rouleau à l'aide de 2 boulons (5/16"-18 x 1 1/2") ; voir [Figure 5](#).

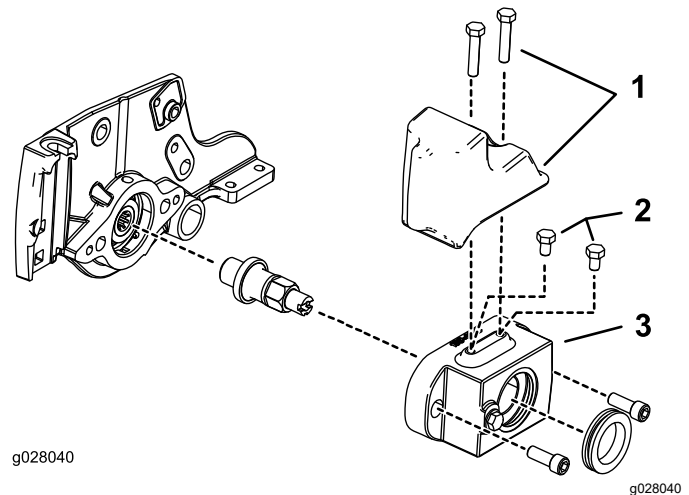


Figure 5

1. Kit masse d'extrémité (modèle 03413, moteur de cylindre électrique)
2. Boulons (5/16"-18 x 1/2"), moteur de cylindre hydraulique
3. Carter de brosse de rouleau

## Montage de la brosse de rouleau

1. Déposez le graisseur du rouleau sur le côté de l'unité de coupe sur lequel est fixé le carter de brosse ([Figure 7](#)).

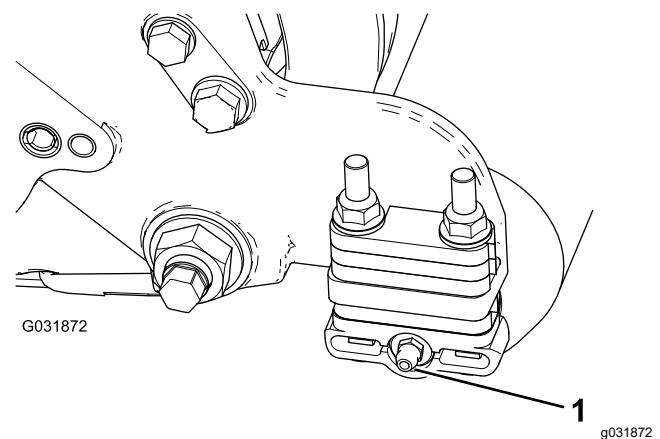


Figure 6

1. Graisseur
2. Montez le graisseur à 90° face à l'arrière ([Figure 6](#)).

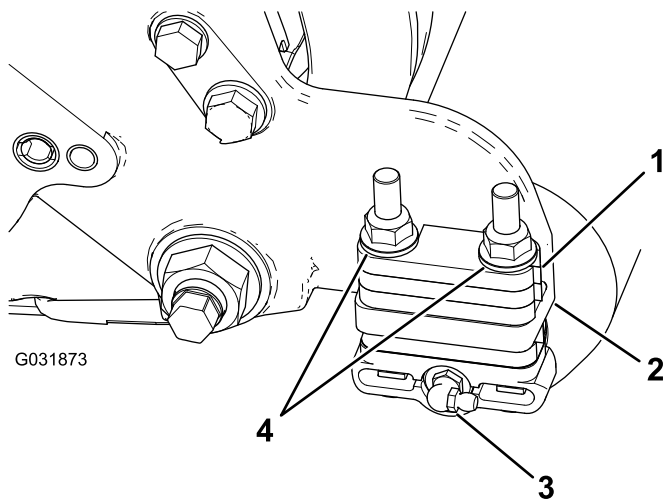


Figure 7

- |   |   |
|---|---|
| 1. Entretoise de 6 mm                   | 3. Graisseur 90°                              |
| 2. Bride de fixation de plaque latérale | 4. Contre-écrou à embase latérale (à retirer) |

- Retirez les 2 contre-écrous à embase qui fixent chaque support de rouleau aux plaques latérales (Figure 7).

**Remarque:** N'enlevez pas les boulons. Déposez également les entretoises de 6 mm placées sur le dessus de la bride de montage de la plaque latérale.

- Placez les supports de montage de brosse de rouleau gauche et droite sur les boulons de supports (Figure 8).

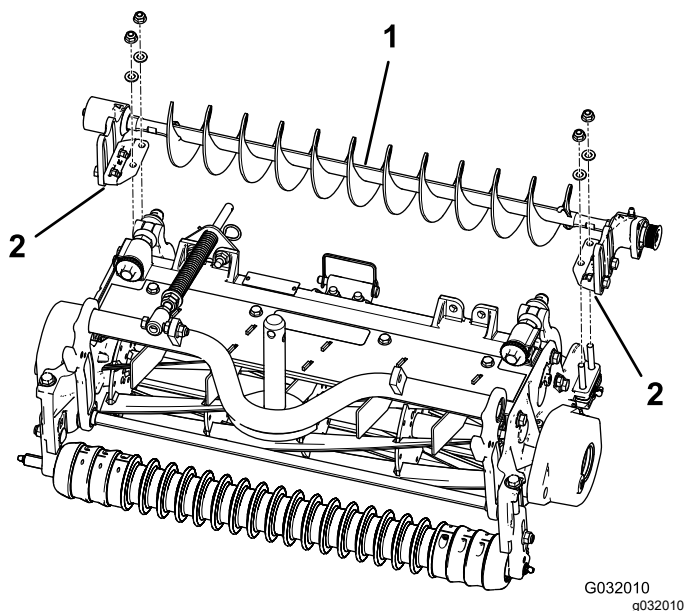


Figure 8

- |                             |                                    |
|-----------------------------|------------------------------------|
| 1. Brosse de rouleau gauche | 2. Support de la brosse de rouleau |
|-----------------------------|------------------------------------|

**Important:** Montez les supports de la brosse de rouleau directement au sommet de la bride de montage des plaques latérales. *N'intercalez pas d'entretoises entre les supports de la brosse et les brides de montage des plaques latérales.* Conservez les entretoises supplémentaires de 6 mm pour un éventuel usage ultérieur.

- Fixez les supports de montage de la brosse aux plaques latérales de l'unité de coupe avec les écrous retirés précédemment.

## Montage de la plaque de brosse de rouleau

- Faites glisser chaque joint d'étanchéité vers l'extérieur jusqu'à ce qu'il soit en léger contact avec chaque logement de roulement (Figure 9).

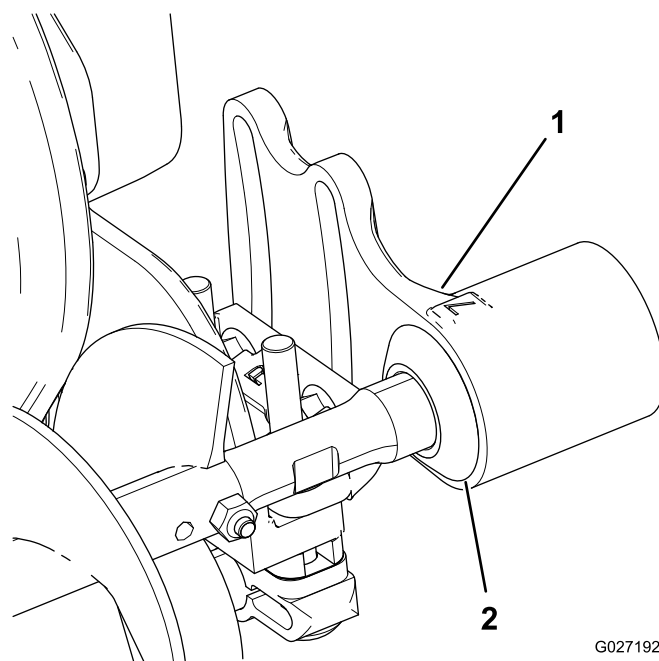


Figure 9

- |                          |                       |
|--------------------------|-----------------------|
| 1. Logement de roulement | 2. Joint d'étanchéité |
|--------------------------|-----------------------|

- Appliquez une couche de graisse dans le diamètre intérieur de la douille du carter de la brosse de rouleau (Figure 10).

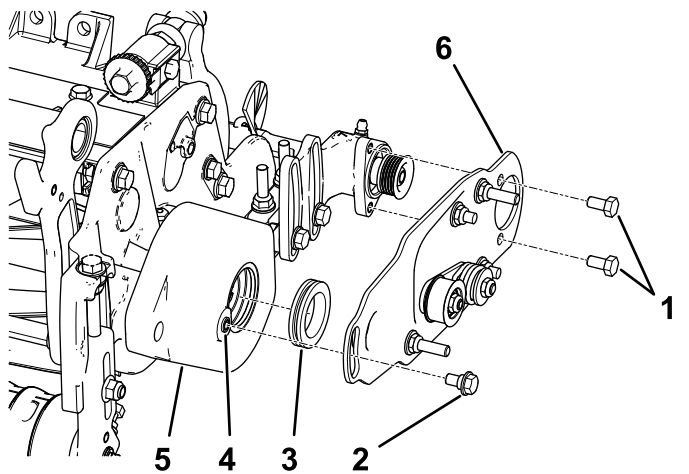


Figure 10

g218675

- |  |   |
|--|---|
| 1. Boulon                              | 4. Nettoyez la peinture présente sur les filets à l'aide d'un taraud de 5/16"-18 avant de visser le boulon à épaulement en place. |
| 2. Boulon à épaulement (5/16" x 0,62") | 5. Carter de brosse de rouleau  |
| 3. Bague                               | 6. Plaque de pivot de brosse de rouleau   |

3. Posez la plaque de pivot de la brosse de rouleau gauche ou droite (Figure 10).

**Remarque:** Lorsque vous insérez la protubérance de la plaque de pivot dans la bague du carter de la brosse de rouleau, veillez à ce que la bague reste bien engagée dans le carter. La plaque de pivot de la brosse est correctement positionnée lorsqu'elle n'est pas freinée par la bague en caoutchouc et qu'elle pivote librement.

**Remarque:** Vérifiez que la poulie de tension est montée en bas, comme montré à la Figure 10.

4. Appliquez du frein-filet sur les 2 boulons (5/16" x 1/2") et fixez la plaque de brosse au logement de roulement de la brosse à l'aide de ces boulons (Figure 10).

**Remarque:** Serrez les boulons à un couple de 20 à 25 N·m.

5. Nettoyez la peinture présente sur les filets du carter de la brosse de rouleau à l'aide d'un taraud de 5/16"-18 avant de visser le boulon à épaulement en place (Figure 10).

**Important:** Si vous ne nettoyez pas le filetage avant de visser le boulon à épaulement, celui-ci peut se briser.

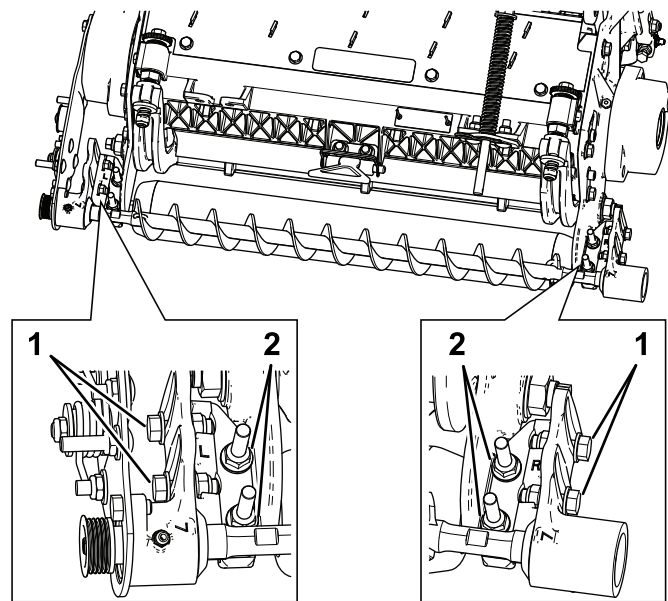
6. Appliquez du frein-filet sur le boulon à épaulement (Figure 10).

7. Fixez la plaque de brosse au carter de brosse avec le boulon à épaulement (Figure 10).

**Remarque:** Serrez les boulons à un couple de 20 à 25 N·m.

**Remarque:** Le boulon à épaulement ne doit pas serrer la plaque contre le carter.

8. Vérifiez que la plaque de la brosse de rouleau est bien parallèle à la plaque latérale de l'unité de coupe. Si ce n'est pas le cas, procédez comme suit :
  - A. Desserrez les 2 contre-écrous à embase qui fixent le support de la brosse de rouleau à la plaque latérale de l'unité de coupe (Figure 11).
  - B. Tournez le logement de roulement de la brosse de rouleau jusqu'à ce que la plaque de la brosse soit parallèle à la plaque latérale de l'unité de coupe (Figure 11).
  - C. Serrez les 2 contre-écrous à embase qui fixent le support de la brosse de rouleau à la plaque latérale de l'unité de coupe (Figure 11).



G027194  
g027194

Figure 11

1. Desserrez ces boulons pour positionner la brosse de rouleau.
2. Desserrez ces écrous pour rendre parallèle la plaque de brosse de rouleau.

## Positionnement de la brosse de rouleau

1. Desserrez les 2 boulons qui fixent chaque logement de roulement de la brosse de rouleau

au support de montage de la brosse de rouleau (Figure 11).

**Remarque:** Les boulons doivent être desserrés à l'arrivée de l'usine.

- Positionnez la brosse de sorte qu'elle touche ou appuie à peine sur le rouleau arrière (Figure 12).

**Important:** L'arbre de la brosse de rouleau ne doit pas toucher la plaque latérale de l'unité de coupe.

**Important:** Un contact trop prononcé avec le rouleau entraînera l'usure prématurée de la brosse.

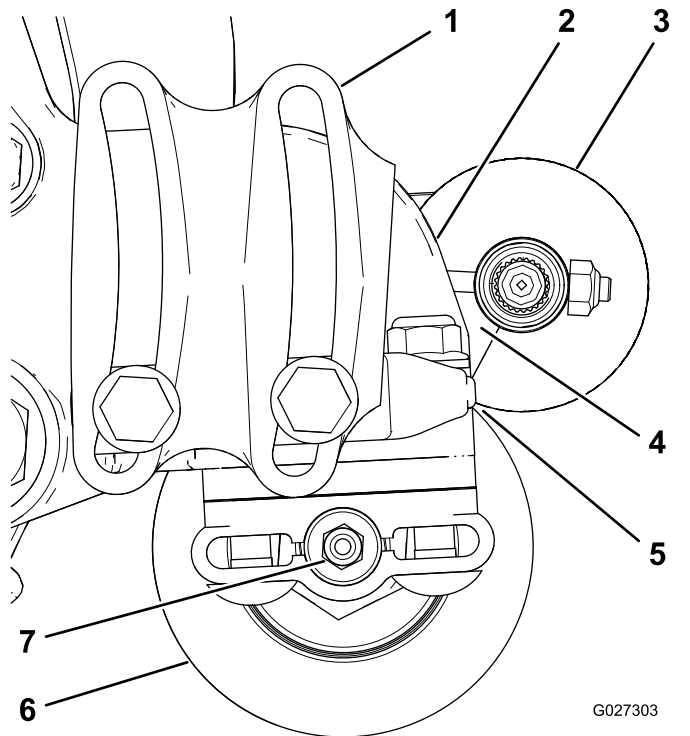


Figure 12

- |  |                    |
|--|--------------------|
| 1. Logement de roulement (certaines pièces ne sont pas représentées) | 5. Léger contact   |
| 2. Plaque latérale   | 6. Rouleau arrière |
| 3. Brosse de rouleau   | 7. Graisseur       |
| 4. Espace obligatoire ici  |                    |

**Remarque:** L'arbre de la brosse de rouleau doit être parallèle au rouleau arrière.

**Important:** Positionnez les logements de roulement de la brosse de rouleau parallèles au sol pour obtenir un jeu suffisant pour le graisseur de roulement arrière.

- Serrez les 2 boulons qui fixent chaque logement de roulement de la brosse de rouleau aux supports de la brosse.

## Montage de la poulie d'entraînement

- Insérez l'entretoise sur l'arbre du logement de roulement (Figure 13).
- Insérez la poulie d'entraînement dans l'entretoise et sur l'arbre d'entraînement (Figure 13).

**Remarque:** Assurez-vous que les languettes de la poulie sont placées dans la fente de l'arbre d'entraînement.

- Fixez la poulie et l'entretoise à l'arbre d'entraînement au moyen d'un boulon à embase ( $\frac{3}{8}$ " x 2") ; voir Figure 13.

**Remarque:** Serrez le boulon à un couple de 47 à 54 N·m.

**Important:** Si le boulon n'est pas serré correctement, il se dévissera.

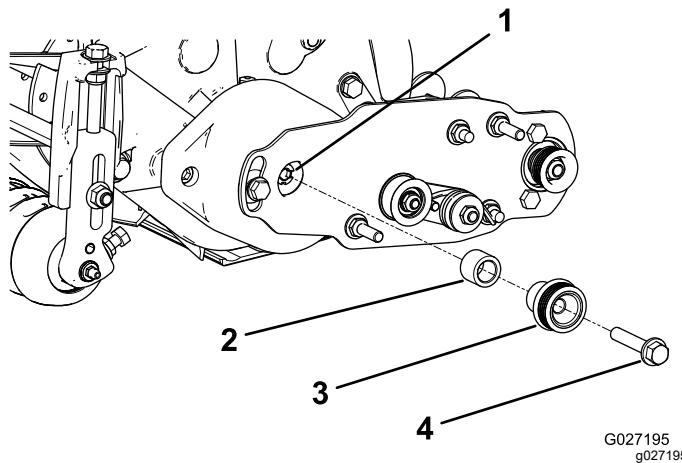


Figure 13

- |                         |  |
|-------------------------|--|
| 1. Arbre d'entraînement | 3. Poulie d'entraînement                                 |
| 2. Entretoise           | 4. Serrez le boulon à embase à un couple de 47 à 54 N·m. |

## Pose de la courroie

- Montez la courroie sur les poulies comme suit :
  - Passez la courroie autour de la poulie d'entraînement puis sur le dessus de la poulie de tension (Figure 14).

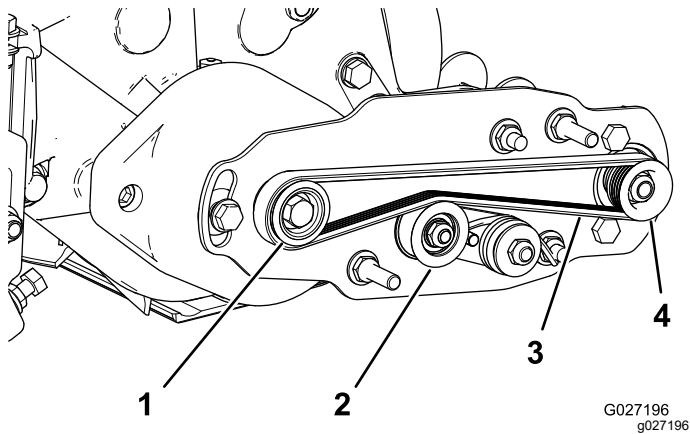


Figure 14

- |                          |                 |
|--------------------------|-----------------|
| 1. Poulie d'entraînement | 3. Courroie     |
| 2. Poulie de tension     | 4. Poulie menée |

- Commencez à installer la courroie sur la poulie **menée** (Figure 15).
- Avec une clé à douille profonde de 9/16 pouce, tournez la brosse et guidez la courroie sur la poulie menée (Figure 15).

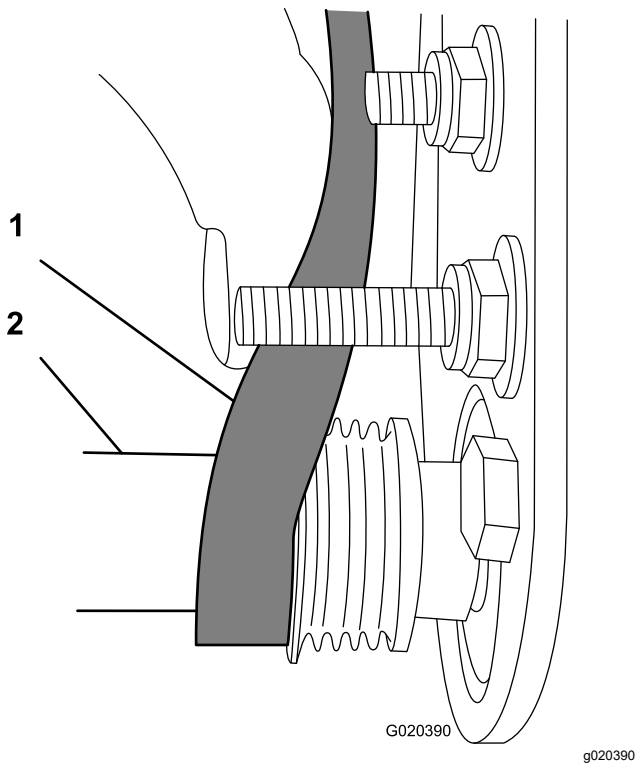


Figure 15

- |             |                                   |
|-------------|-----------------------------------|
| 1. Courroie | 2. Clé à douille profonde (9/16") |
|-------------|-----------------------------------|

**Important:** Assurez-vous que les nervures de la courroie sont correctement engagées dans les gorges de chaque poulie et que la courroie est bien centrée sur la poulie de tension.

2. Appuyez sur la poulie de tension pour vérifier qu'elle pivote librement.

## Dernières opérations d'installation

1. Vérifiez l'alignement de la courroie et des poulies comme suit :
  - La courroie doit être tendue (montée) correctement avant le contrôle de l'alignement.
  - Placez une règle de vérification le long de la face extérieure de la poulie d'**entraînement** (Figure 16). Ne posez **pas** la règle en travers de la poulie d'entraînement et de la poulie menée.
  - Les faces extérieures des poulies d'entraînement et menée doivent être alignées à 0,76 mm près.
  - Si les poulies ne sont pas alignées, voir [Contrôle de l'alignement de la poulie \(page 12\)](#).
  - Si elles sont alignées, continuez le montage.
  - N'utilisez **pas** la poulie de tension pour vérifier l'alignement.

**Important:** La courroie risque de s'user prématurément si les poulies ne sont pas alignées correctement.

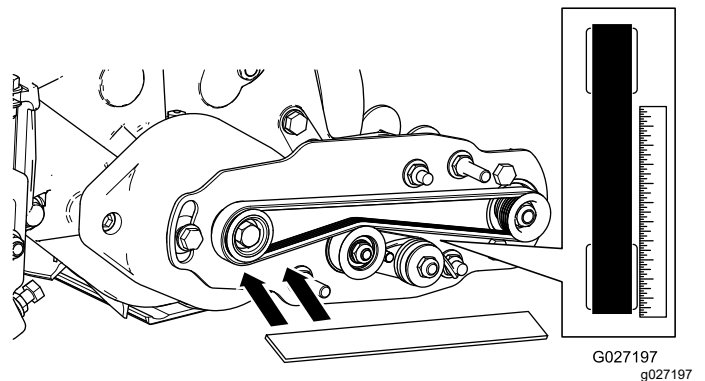


Figure 16

2. Glissez le couvercle de la courroie sur les boulons de montage et fixez-le avec 2 écrous à embase (Figure 17).

**Important:** Ne serrez pas excessivement les écrous pour ne pas endommager le protège-courroie.

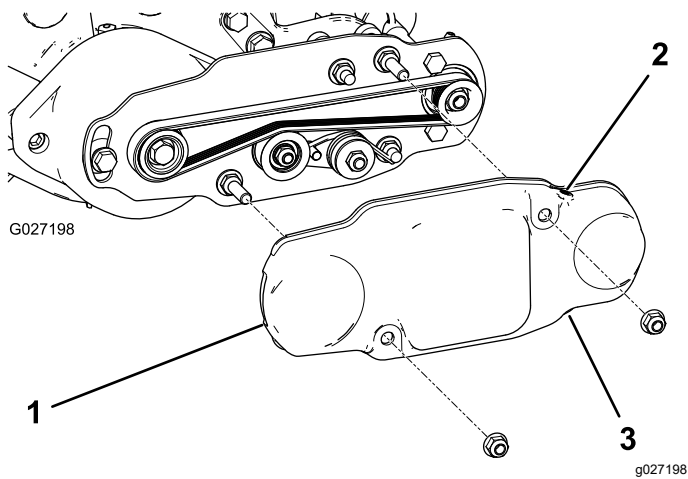


Figure 17

1. Protège-courroie
2. Vis en place
3. Vis retirée

3. Graissez les graisseurs de chaque logement de roulement de brosse de rouleau avec de la graisse au lithium n° 2 (Figure 18). Essuyez l'excédent de graisse, en particulier autour des joints d'étanchéité.

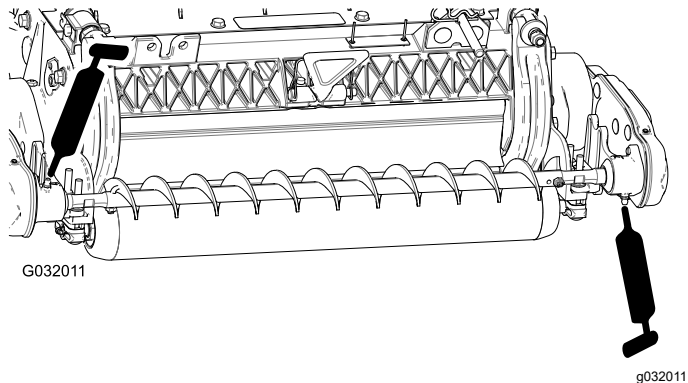


Figure 18

## Montage de la brosse pour grande hauteur de coupe

### (option)

Montez la brosse pour grande hauteur de coupe (vendue séparément) lorsque la hauteur de coupe est égale ou supérieure à 2,5 cm (5 entretoises ou plus montées sous la base de la plaque latérale).

1. Si une brosse à rouleau est montée sur l'unité de coupe, enlevez les 2 boulons, rondelles et écrous qui fixent le logement de roulement libre au support de fixation du logement de roulement (Figure 19 et Figure 20).

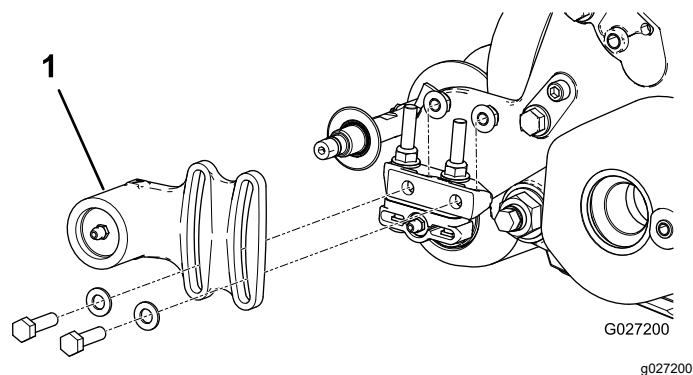


Figure 19

1. Logement de roulement libre

2. Faites glisser le logement de roulement libre et le joint d'étanchéité pour les déposer de l'arbre de la brosse (Figure 20).

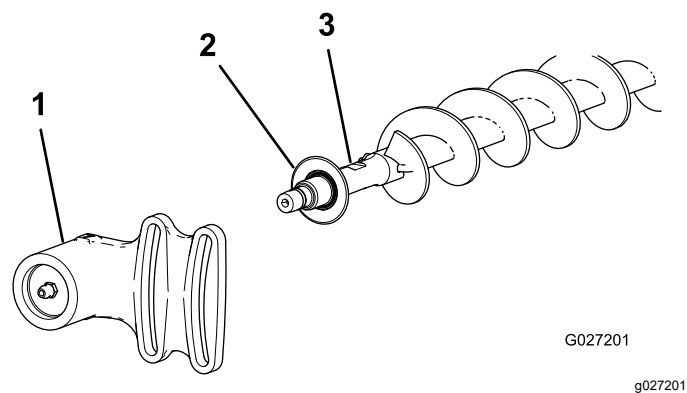


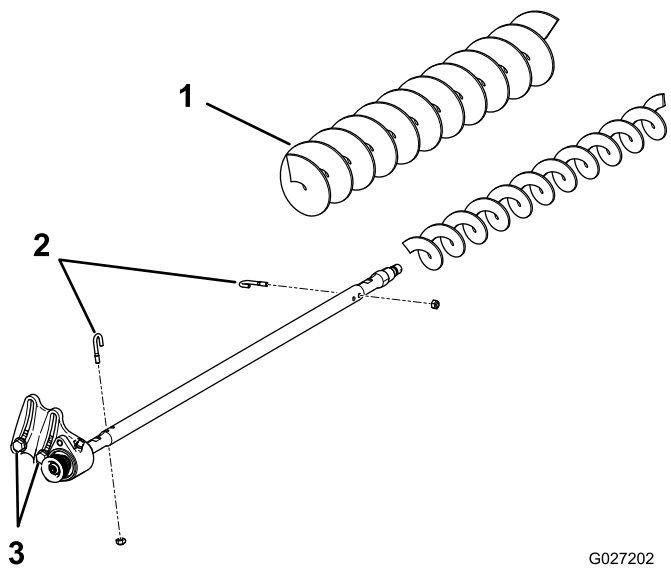
Figure 20

1. Logement de roulement libre
2. Joint d'étanchéité
3. Arbre de brosse

3. Enlevez les 2 boulons en J et écrous (Figure 21).
4. Faites glisser la brosse existante pour la déposer de l'arbre (Figure 21).
5. Desserrez les 2 boulons, rondelles et écrous qui fixent le logement de roulement d'entraînement à son support (Figure 21).
6. Glissez la brosse pour grande hauteur de coupe sur l'arbre (Figure 21).
7. Fixez la brosse sur l'arbre avec les 2 boulons en J retirés précédemment (Figure 21).

**Important:** Insérez l'extrémité filetée des boulons en J dans les trous extérieurs de l'arbre de la brosse, tout en accrochant les extrémités courbes des boulons en J aux trous intérieurs.

8. Serrez les contre-écrous des boulons en J à un couple de 2 à 3 N·m.



G027202  
g027202

Figure 21

1. Brosse pour grande hauteur de coupe
2. Boulons en J
3. Desserrer ces boulons

9. Montez le joint d'étanchéité et le logement de roulement libre sur l'arbre de brosse (Figure 20).
10. Fixez le logement de roulement libre sur son support à l'aide des 2 boulons, rondelles et écrous retirés précédemment.

**Remarque:** Veillez à ne pas déloger le ressort de joint.

11. Serrez les 2 boulons, rondelles et écrous qui fixent le logement de roulement d'entraînement à son support.

## Montage du kit masse d'extrémité pour Reelmaster 5010-H avec unités de coupe de 13 cm

**Remarque:** Le kit masse d'extrémité est seulement nécessaire pour la Reelmaster 5010-H avec unités de coupe de 13 cm.

Voir les *Instructions d'installation* du kit masse.

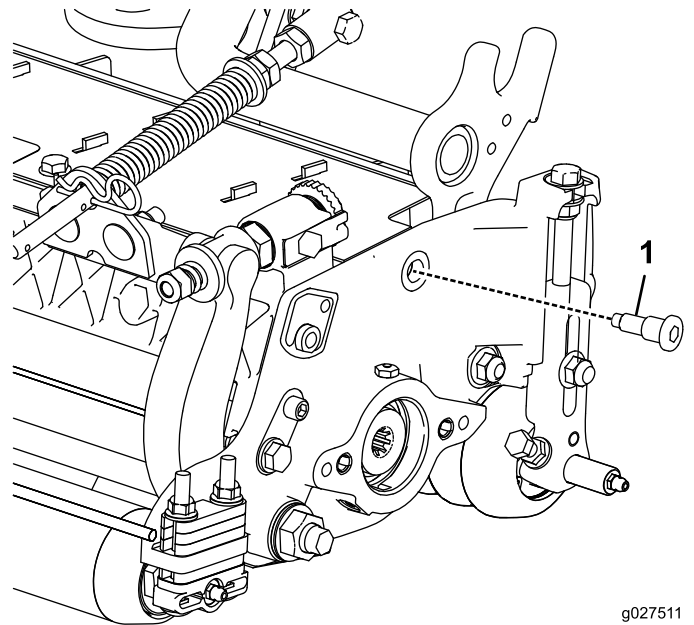
## Montage du boulon à épaulement

### Reelmaster 5010-H avant 2025

**Remarque:** Renseignez-vous auprès de votre concessionnaire Toro agréé concernant le nouveau boulon à épaulement.

1. Remplacez le boulon à épaulement existant par le nouveau boulon à épaulement ( $\frac{3}{8}$ " x 0,58"), comme montré à la Figure 22, avant de monter le moteur de cylindre.
2. Serrez le boulon à épaulement à un couple de 37 à 45 N·m.

**Remarque:** Le nouveau boulon à épaulement empêche toute interférence avec le moteur électrique.



g027511  
g027511

Figure 22

1. Boulon à épaulement ( $\frac{3}{8}$ " x 0,58")

# Entretien

- Vérifiez que la brosse est parallèle au rouleau avec un espace 1,5 mm ou un léger contact.
- Graissez les graisseurs toutes les 50 heures et après chaque lavage.
- Si vous remplacez la brosse de rouleau, serrez les boulons en J à un couple de 2 à 3 N·m.
- Si vous remplacez la poulie menée de l'arbre de brosse, serrez l'écrou à un couple de 36 à 45 N·m.
- Si vous remplacez la poulie d'entraînement de la brosse, appliquez du Loctite 242 (bleu) et serrez le boulon à un couple de 47 à 54 N·m.

**Remarque:** La brosse de rouleau, le roulement de la poulie de tension et la courroie sont considérés comme des produits non durables.

## Contrôle de l'alignement de la poulie

1. La poulie menée (au niveau de l'arbre de la brosse) peut bouger vers l'intérieur ou l'extérieur (Figure 23).

**Remarque:** Notez dans quelle direction la poulie doit bouger.

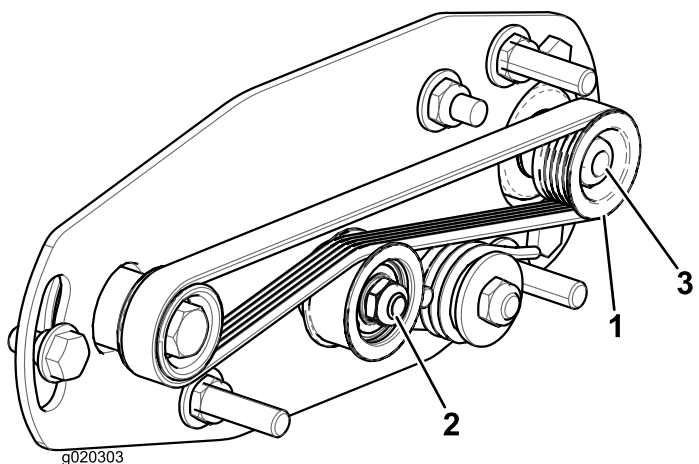


Figure 23

1. Poulie menée
2. Poulie de tension
3. Écrou de poulie menée

2. Tout en tournant le cylindre, ce qui entraîne la poulie d'entraînement, déchaussez la courroie de la poulie (Figure 23).

**Remarque:** Munissez-vous d'un gant ou d'un chiffon épais pour faire tourner le cylindre.

3. Retirez le contre-écrou qui fixe la poulie menée à l'arbre de la brosse (Figure 23 ou Figure 24).

**Remarque:** Placez une clé de 1/2 pouce sur les méplats de l'arbre de la brosse pour l'empêcher de tourner.

4. Déposez la poulie menée de l'arbre (Figure 24).
5. S'il est nécessaire de déplacer la poulie vers l'extérieur, ajoutez une rondelle de 0,8 mm d'épaisseur (Figure 24).

**Remarque:** Si la poulie doit être rapprochée de l'intérieur, retirez la rondelle de 0,8 mm existante.

6. Montez la poulie.

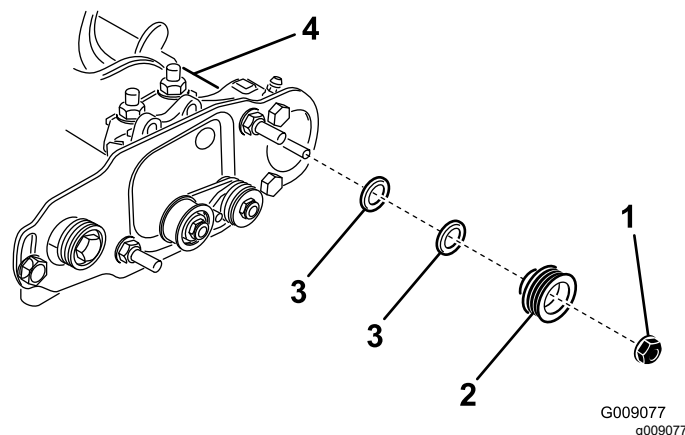


Figure 24

1. Contre-écrou
2. Poulie menée
3. Rondelle de 0,8 mm d'épaisseur
4. Méplats de l'arbre de brosse

7. Tout en immobilisant les méplats de l'arbre de la brosse, fixez la poulie menée sur l'arbre avec l'écrou à embase (3/8"-16) retiré précédemment.

**Remarque:** Mettez le contre-écrou en place et serrez-le à un couple de 36 à 45 N·m.

8. Montez la courroie sur les poulies comme suit :
  - A. Passez la courroie autour de la poulie d'entraînement puis sur le dessus de la poulie de tension (Figure 25).

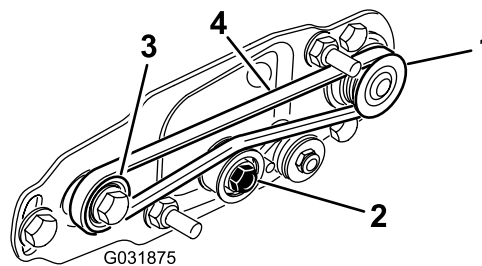
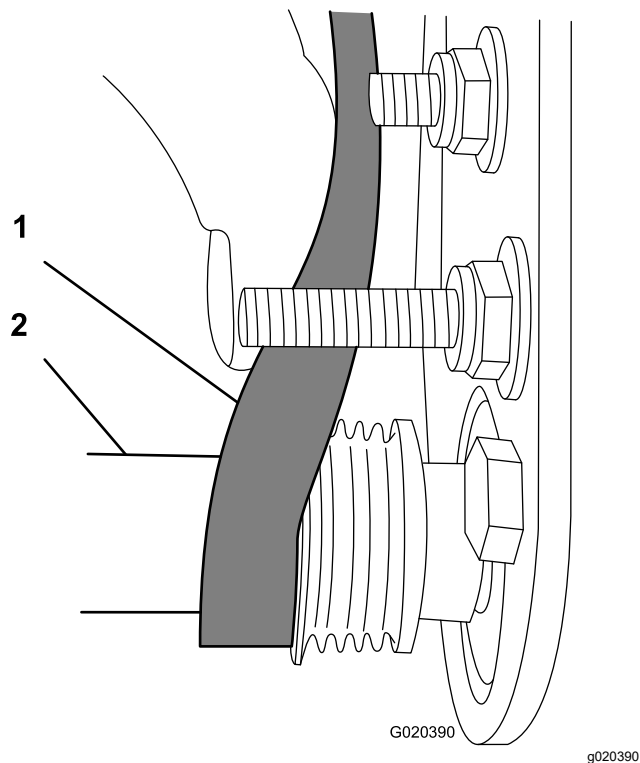


Figure 25

1. Poulie menée
2. Poulie de tension
3. Poulie d'entraînement
4. Courroie

- B. Commencez à installer la courroie sur la poulie **menée** (Figure 25).
- C. Avec une clé à douille profonde de 9/16 pouce, tournez la brosse et guidez la courroie sur la poulie menée (Figure 26).



**Figure 26**

- 1. Courroie
- 2. Clé à douille profonde (9/16")

---

**Important:** Assurez-vous que les nervures de la courroie sont correctement engagées dans les gorges de chaque poulie et que la courroie est bien centrée sur la poulie de tension.

- 9. Vérifiez et réglez l'alignement de la poulie au besoin.

# Blocage du cylindre

## ⚠ ATTENTION

Les lames du cylindre sont très coupantes et peuvent sectionner les mains et les pieds.

- Gardez les mains et les pieds à l'extérieur du cylindre.
- Veillez à bloquer le cylindre avant d'en faire l'entretien.

## Blocage du cylindre pour la dépose des inserts filetés

1. Desserrez le boulon du déflecteur sur le côté gauche de l'unité de coupe et levez le déflecteur arrière (Figure 27).
2. Insérez un levier à long manche ( $\frac{3}{8}$ " x 12" avec manche de tournevis recommandé) à l'arrière du cylindre de coupe, du côté le plus proche de l'unité de coupe que vous allez serrer (Figure 27).
3. Placez le levier contre le côté soudé de la plaque de support du cylindre (Figure 27).

**Remarque:** Insérez le levier entre le haut de l'arbre du cylindre et l'arrière des 2 lames pour empêcher le cylindre de bouger.

**Important:** Ne touchez pas le tranchant des lames avec le levier au risque d'endommager le tranchant et/ou de déformer les lames.

**Important:** L'insert du côté gauche de l'unité de coupe est fileté à gauche. L'insert du côté droit de l'unité de coupe est fileté à droite.

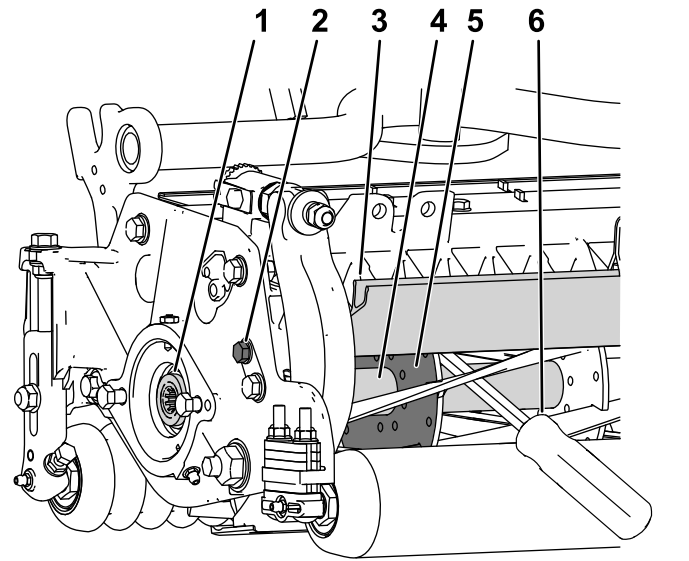


Figure 27

g280383

- |                                      |  |
|--------------------------------------|--|
| 1. Insert fileté à déposer           | 4. Arbre de cylindre   |
| 2. Desserrez le boulon du déflecteur | 5. Plaque de support de cylindre   |
| 3. Défecteur arrière                 | 6. Levier inséré le long du côté soudé de la plaque de support du cylindre |
- 
4. Appuyez le manche du levier sur le rouleau arrière.
  5. Terminez la dépose de l'insert fileté en maintenant le levier en place, puis retirez le levier.
  6. Baissez le déflecteur arrière et serrez le boulon de fixation.

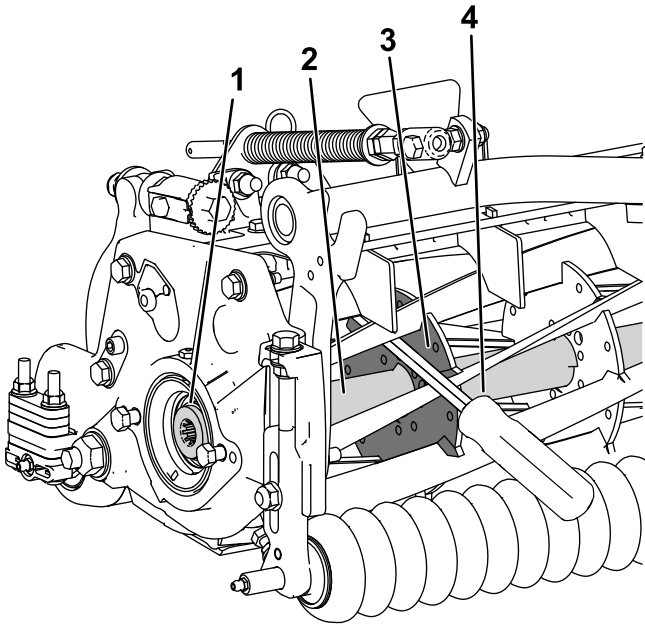
## Blocage du cylindre pour la pose des inserts filetés

1. Insérez un levier à long manche ( $\frac{3}{8}$ " x 12" avec manche de tournevis recommandé) à l'avant du cylindre de coupe, du côté le plus proche de l'unité de coupe que vous allez serrer ([Figure 28](#)).
2. Placez le levier contre le côté soudé du renfort interne du cylindre ([Figure 28](#)).

**Remarque:** Le levier doit être en contact avec une lame à l'avant, l'arbre du cylindre et une lame à l'arrière de l'arrière du cylindre, qui est ainsi bloqué en place.

**Important:** Ne touchez pas le tranchant des lames avec le levier au risque d'endommager le tranchant et/ou de déformer les lames.

**Important:** L'insert du côté gauche de l'unité de coupe est fileté à gauche. L'insert du côté droit de l'unité de coupe est fileté à droite.



g280384

Figure 28

- |                          |                                    |
|--------------------------|------------------------------------|
| 1. Insert fileté à poser | 3. Côté soudé de plaque de support |
| 2. Arbre de cylindre     | 4. Levier                          |

3. Appuyez le manche du levier sur le rouleau.
4. Terminez la pose des inserts filetés en respectant les instructions d'installation et les couples de serrage, tout en maintenant le levier en place, puis retirez le levier.

# Déclaration d'incorporation

The Toro Company, 8111 Lyndale Ave. South, Bloomington, MN, États-Unis déclare que la ou les machines suivantes sont conformes aux directives mentionnées, lorsqu'elles sont montées en respectant les instructions jointes sur certains modèles Toro comme indiqué dans les Déclarations de conformité pertinentes.

N° de modèle	N° de série	Description du produit	Description de la facture	Description générale	Directive
03406	—	Kit brosse de rouleau arrière, unité de coupe Reelmaster série 5010-H avec cylindre de 13 cm	RRB ONLY KIT 5IN CU [RM 5010]	Kit brosse de rouleau	2006/42/CE
03408	—	Kit brosse de rouleau arrière, unité de coupe Reelmaster série 5010-H avec cylindre de 18 cm	RRB ONLY KIT 7IN CU [RM 5010]	Kit brosse de rouleau	2006/42/CE

La documentation technique pertinente a été réunie comme exigé par la Partie B de l'Annexe VII de la directive 2006/42/CE.

Nous nous engageons à transmettre, à la suite d'une demande dûment motivée des autorités nationales, les renseignements pertinents concernant cette quasi-machine. La méthode de transmission sera électronique.

Cet équipement ne sera pas mis en service avant d'avoir été incorporé dans les modèles Toro agréés conformément à la Déclaration de conformité associée et à toutes les instructions, ce qui permettra de le déclarer conforme à toutes les directives pertinentes.

Certifié :



Tom Langworthy  
Directeur technique  
8111 Lyndale Ave. South  
Bloomington, MN 55420, USA  
Octobre 21, 2022

Représentant autorisé :

Marcel Dutrieux  
Manager European Product Integrity  
Toro Europe NV  
Nijverheidsstraat 5  
2260 Oevel  
Belgium



**Count on it.**