



Børstesett for bakre valse

Reelmaster®-klippeenhet i 3555-, 3575- og 5010-serien med 12,7 eller 17,8 cm spole

Modellnr. 03406

Modellnr. 03408

Installasjonsveiledning

Dette produktet er i samsvar med alle relevante europeiske direktiver. Hvis du vil ha mer informasjon, kan du se sammenstillingserklæringen (DOI) på baksiden av denne publikasjonen.

Børstesett for bakre valse monteres til spoleklipperne på en plenetraktor, og bør kun brukes av profesjonelle, innleide operatører i kommersielle bruksområder. Det er utformet for å holde den bakre valsen på klippeenheten fri for gress og rusk, noe som gir vakrere plener i parker, idrettsanlegg og kommersielle områder.

Viktig: Bruk børstesettet for bakre valse kun ved klipping i klippehøyde mellom 6 og 25 mm. Bruk børsten for høy klippehøyde når du klipper med høyde over 25 mm. Se prosedyren for montering av børste for høy klippehøyde (tilleggsutstyr).

Merk: 5-tommers klippeenheter drevet av elektriske spolemotorer trenger også motvektssett (modell 03413).

Innledning

Viktig: Før du installerer dette settet, må du påse at du har en kompatibel klippeenhet:

03406 er utviklet for bruk på Reelmaster 3555, 5410 eller 5010-H DPA 56 cm klippeenheter med 12,7 cm spole.

03408 er utviklet for bruk på Reelmaster 3575, 5510, 5610 eller 5010-H DPA 56 cm klippeenheter med 17,8 cm spole.

Se tabellen nedenfor for mer informasjon:

Børstesett for bakre valse	Kompatible klippeenheter	Inkompatible klippeenheter
03406 12,7 cm spole	Alle klippeenheter for sideplater av aluminium, modellnumre: 03621/23/24, 03634/5 og 03487/8/9	DPA-klippeenheter med malte røde sideplater, modellnumre: 03661, 03694/5
03408 17,8 cm spole	Alle klippeenheter for sideplater av aluminium, modellnumre: 03636/7/8/9 og 03641/43	DPA-klippeenheter med malte røde sideplater, modellnumre: 03681/2, 03696/7/8/9, 03693 og 03863/4



Montering

Løse deler

Bruk diagrammet nedenfor som en sjekklister for å kontrollere at alle delene er sendt.

Beskrivelse	Ant.	Bruk
Ingen deler er nødvendige	—	Samle sammen de nødvendige verktøyene for montering.
Ingen deler er nødvendige	—	Fastsette retning for valsebørste.
Valsebørstehuset Sekskantsokkelbolt (3/8 x 1 tomme) Valsebørstehet Skulderbolt (5/16 x 0,62 tomme) Høyre remdeksel/-plateenhet Venstre remdeksel/-plateenhet Bolt (5/16 x 1/2") Avstandsstykke Drivremskive Flenshodebolt (3/8 x 2") Rem Mellomleggsskive (som kreves for remjustering) Høyre drivaksel Venstre drivaksel O-ring 90° smørenippel	5 10 5 5 2 3 20 5 5 5 5 5 2 3 5 5	Montere valsebørsten.
Børste for høy klippehøyde (tilleggsutstyr)	—	Monter børsten for høy klippehøyde – for klippehøyde over 2,5 cm.
Motvektsett (modell 03413) for Reelmaster 5010-H med 12,7 cm klippeenheter	—	Monter motvektsett for Reelmaster 5010-H med 12,7 cm klippeenheter.
Skulderbolt (3/8 x 0,58 tommer) (valgfritt; selges separat)	—	Installer skulderbolten til Reelmaster 5010-H.

Merk: Hva som er høyre og venstre side av klippeenheten bestemmes fra baksiden av klippeenheten.

Nødvendige verktøy for montering

Man må ha følgende verktøy før man kan starte monteringen:

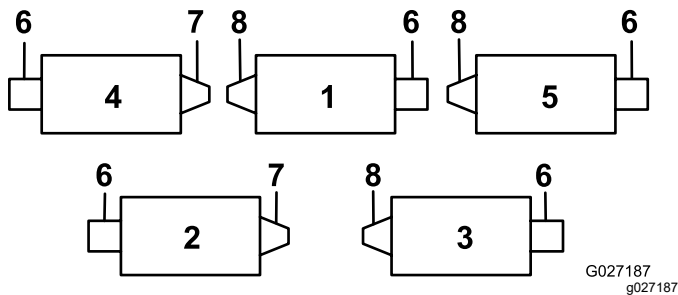
- 1/2 tommes lang pipenøkkel
- 9/16 tommes lang pipenøkkel
- 1/2-tommers skrallenøkkel (2 stk.)
- Kileverktøy for 5-tommers spole (delnr. TOR4074)*
- Kileverktøy for 7-tommers spole (delnr. TOR4070)*
- 1/8-tommers sekskantnøkkel
- 5/16-tommers sekskantnøkkel

- 3/8-tommers skrunøkkel
- 5/16-tommers skrunøkkel
- 1/2-tommers skrunøkkel
- Momentnøkkel – 2 til 3 Nm
- Momentnøkkel – 20 til 25 Nm
- Momentnøkkel – 36 til 45 Nm
- Momentnøkkel – 47 til 54 Nm
- Momentnøkkel – 115 til 128 Nm
- Brekkjern med langt håndtak (0,95 x 30 cm)

*Bestill fra K-Line Industries via deres [hjemmeside](#). Send bestillingen din til cservice@klineind.com, eller ring K-Lines kundeservice på 1-800-824-5546.

Fastsette retning for valsebørste

Alle klippeenheter sendes med motvekten montert på venstre side av klippeenheten. Se [Figur 1](#) for å fastsette retningen for valsebørsten og spolemotorene.



Figur 1

- | | |
|------------------|-----------------------------------|
| 1. Klippeenhet 1 | 5. Klippeenhet 5 |
| 2. Klippeenhet 2 | 6. Spolemotor |
| 3. Klippeenhet 3 | 7. Valsebørstens drivenhet |
| 4. Klippeenhet 4 | 8. Venstre valsebørstes drivenhet |

Merk: Disse instruksjonene og illustrasjonene viser installasjonen av settet på klippeenheter med vektor montert på venstre ende av klippeenheten.

Montere valsebørsten

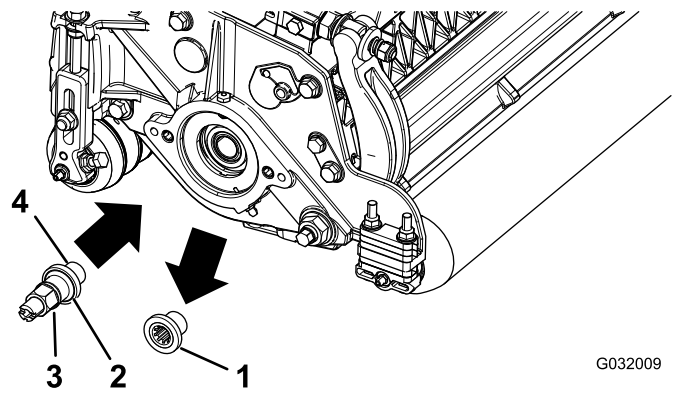
Montere drivakselen

Se avsnittet om vedlikeholdssikkerhet i *brukermanualen* for maskinen din før du installerer dette settet.

1. Parker maskinen på en jevn flate og sett på parkeringsbremsen.
2. Kontroller at klippeenheten er frakoblet.
3. Stans motoren og ta ut tenningsnøkkelen.
4. Fjern alle klippeenhetene fra maskinen.

Viktig: Kontroller at klippeenheten har ønsket klippehøyde og posisjon. Juster som beskrevet i *brugerhåndboken*, om nødvendig, før montering av settet.

5. Hold spolen fast for fjerning. Se [Holde spolen fast for fjerning av gjengede innsatser \(side 13\)](#).
6. Fjern klippeenhetens gjengede innsats for bakre valsebørstelederull ([Figur 1](#)) og forkast den ([Figur 2](#)).



Figur 2

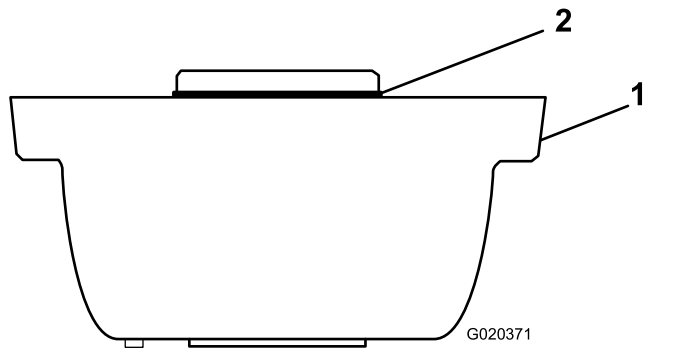
- | | |
|---|-------------------------------------|
| 1. Gjenget innsats (venstre innsats som vist) | 3. Drivaksel |
| 2. Venstre innsats har en rille på forsiden av innlegget her. | 4. Påfør gjengeforgeslermiddel her. |

Merk: Venstreinnlegg finnes på klippeenhet 1, 3 og 5 ([Figur 1](#)).

7. Hold spolen for fast montering. Se [Hold fast spolen mens du monterer de gjengede innsatsene \(side 14\)](#).
8. Smør litt gjengeforgeslermiddel på drivakselens gjenger ([Figur 2](#)) og monter drivakselen med et dreiemoment på 115 til 128 Nm.

Montere valsebørstehuset

1. Installer O-ringen på rullebørstehuset som vist i [Figur 3](#).



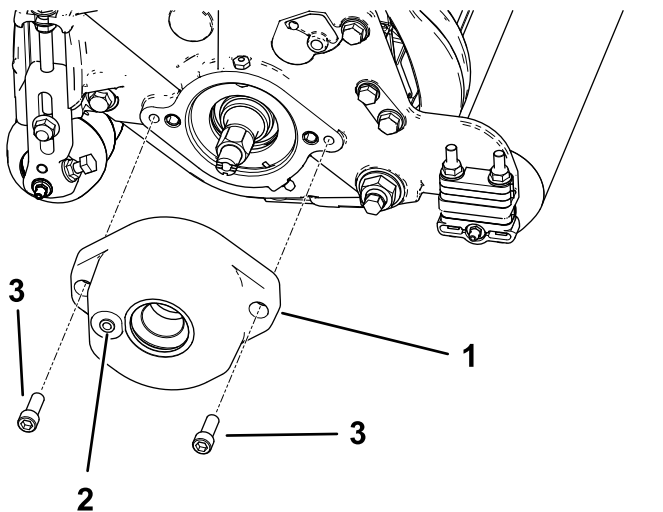
Figur 3

1. Valsebørstehuset
2. O-ring

2. Gjelder kun modell 03408: Monter valsebørstehuset til spolelagerhuset med to sokkelbolter med sekskanthode (3/8 x 1"). Se [Figur 4](#).

Merk: Plasser valsebørstehuset slik at det gjengede hullet vender mot framsiden av klippeenheten.

Merk: Påse at O-ringen er riktig plassert i valsebørstehuset.

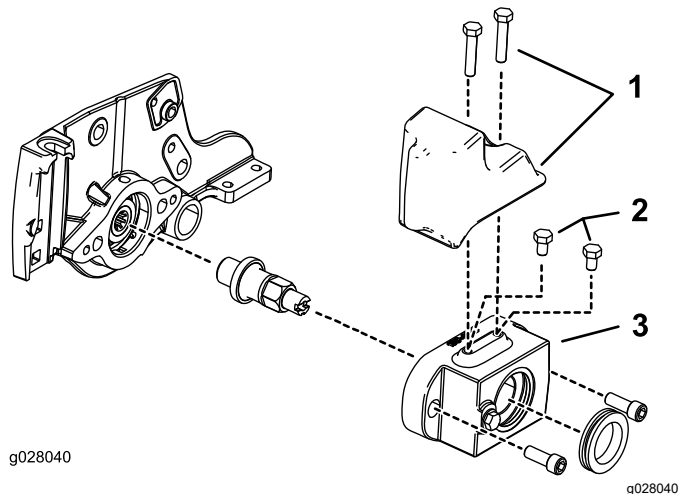


Figur 4

1. Valsebørstehuset
2. Gjenget hull
3. Sekskantbolt

3. For modell 03406-sett på RM5010-traktorer med følgende:

- Hydrauliske 5-tommers motorer: Monter to bolter (5/16-18 x 1/2 tomme) oppå valsebørstehuset ([Figur 5](#)).
- Elektriske 5-tommers spolemotorer: Monter motvektssettet oppå valsebørstehuset med to bolter (5/16-18 x 1/2 tomme). Se [Figur 5](#).

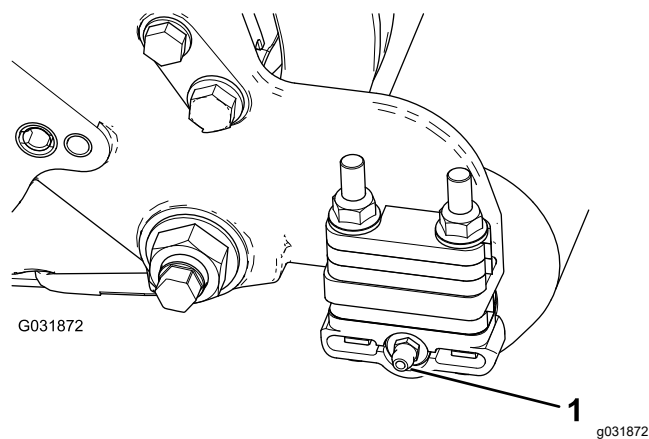


Figur 5

1. Motvektssett (modell 03413, elektrisk spolemotor)
2. Bolter (5/16-18 x 1/2"), hydraulisk spolemotor
3. Valsebørstehuset

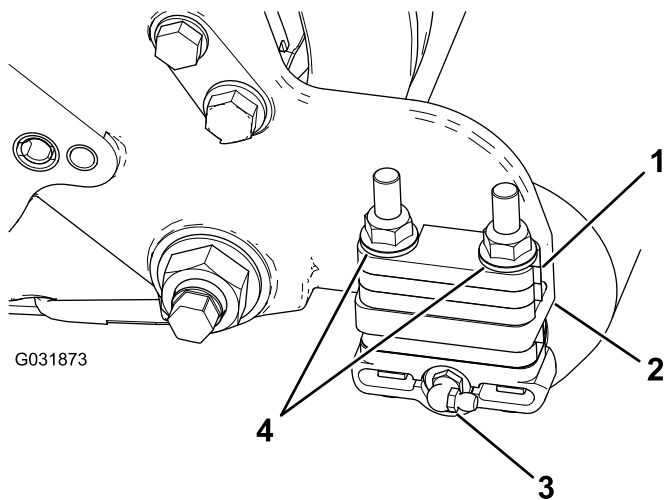
Montere valsebørsteenheten

1. Fjern smørenippen for valsen fra den siden av klippeenheten der valsebørstehuset er ([Figur 7](#)).



Figur 6

1. Smørenippel
2. Monter 90°-smøreniplene slik at de vender bakover ([Figur 6](#)).



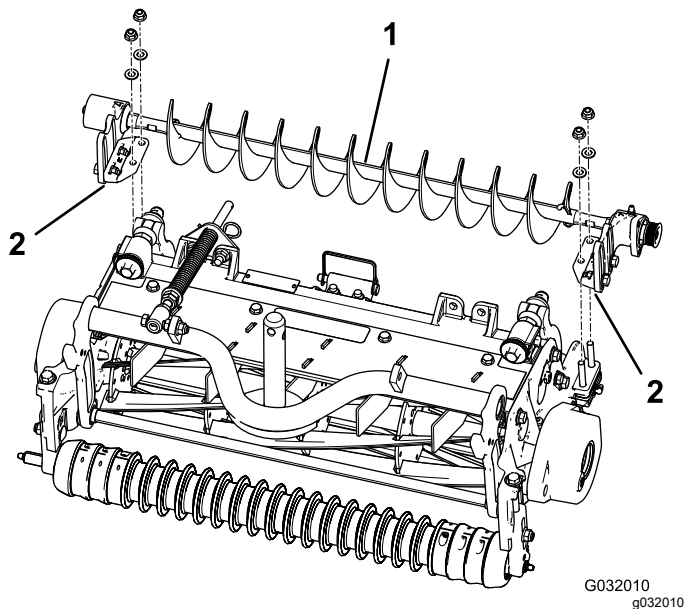
Figur 7

- | | |
|----------------------------------|----------------------------------|
| 1. 6 mm avstandsstykke | 3. 90° smørenippel |
| 2. Monteringsflens for sideplate | 4. Låsemuttere med flens (fjern) |

3. Fjern de to flensmuttere som fester hver valsebrakett til sideplatene (Figur 7).

Merk: Ikke fjern skruene. Fjern også alle 6 mm avstandsstykker fra oversiden av monteringsflensen på sideplaten.

4. Plasser monteringsbraketter for venstre eller høyre valsebørsteenhet på brakettboltene (Figur 8).



Figur 8

- | | |
|-----------------------------|--------------------------------------|
| 1. Venstre valsebørsteenhet | 2. Monteringsbrakett for valsebørste |
|-----------------------------|--------------------------------------|

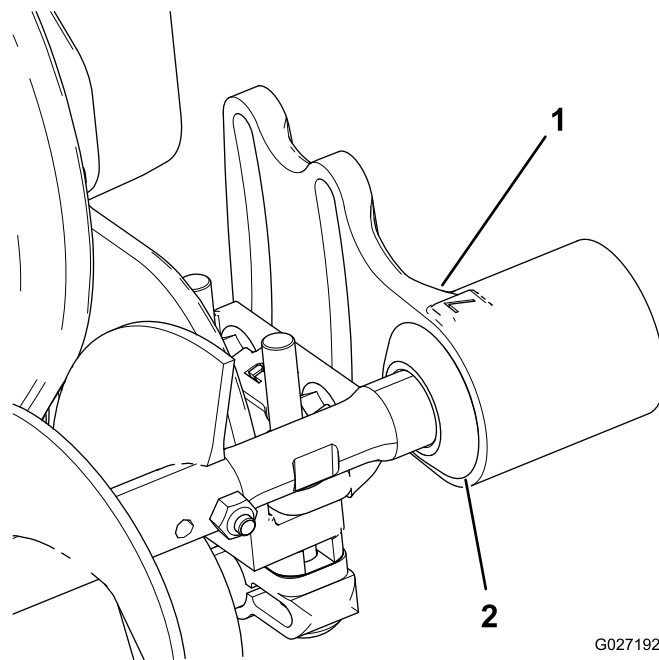
Viktig: Monter monteringsbrakettene for valsebørsten direkte på oversiden av monteringsflensen på klippeenhetens

sideplate. **Ikke plasser avstandsstykker mellom valsebørstens monteringsbraketter og sideplatens monteringsflenser.** Oppbevar de ekstra 6 mm avstandsstykkene for eventuell senere bruk.

5. Fest børsteenhetens monteringsbraketter til klippeenhetens sideplater med mutterne du fjernet tidligere.

Montere valsebørsteplaten

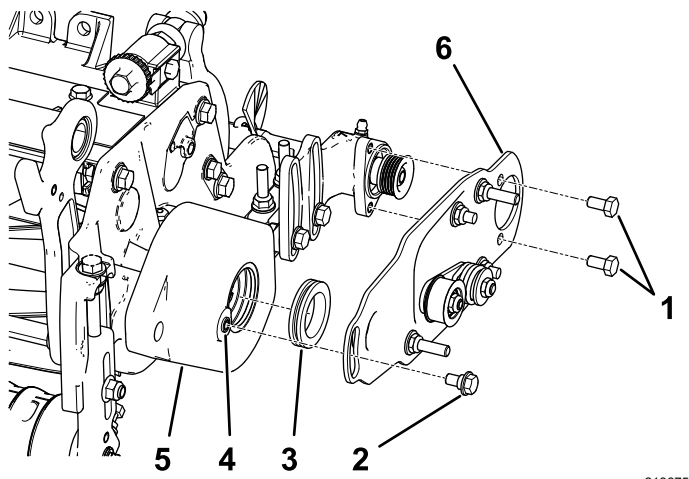
1. Før hver pakning utover til kantforseglingene er i lett kontakt med hvert lagerhus (Figur 9).



Figur 9

- | | |
|-------------|------------|
| 1. Lagerhus | 2. Pakning |
|-------------|------------|

2. Påfør et belegg med fett på innsiden av gummitetningen i valsebørstehuset (Figur 10).



Figur 10

g218675

- | | |
|------------------------------------|--|
| 1. Bolt | 4. Rengjør eventuell lakk fra gjengene med en 5/16-18-tapp før skulderbolten settes i. |
| 2. Skulderbolt (5/16 x 0,62 tomme) | 5. Valsebørstehuset |
| 3. Gummitetning | 6. Hengselplateenhet for valsebørste |

3. Monter hengselplaten på venstre eller høyre valsebørste (Figur 10).

Merk: Når du setter fremspringet på hengselplaten inn i gummitetningen på valsebørstehuset, pass på at gummitetningen sitter korrekt festet i huset. Hengselplaten på valsebørsten sitter godt festet når det ikke er motstand fra gummitetningen og den kan dreie uhindret.

Merk: Påse at lederullenheten er montert nederst som vist i Figur 10.

4. Påfør gjengeforseglermiddel på de to boltene (5/16 x 1/2") og bruk dem til å montere børsteplaten på valsebørstelagerhuset (Figur 10).

Merk: Trekk til boltene med et moment på 20–25 Nm.

5. Rengjør eventuell lakk fra gjengene i valsebørstehuset med en 5/16-18-tapp før skulderbolten settes i (Figur 10).

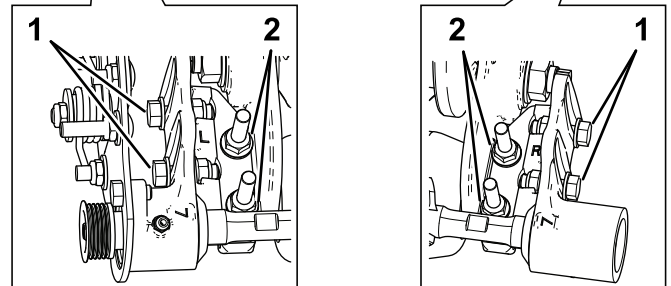
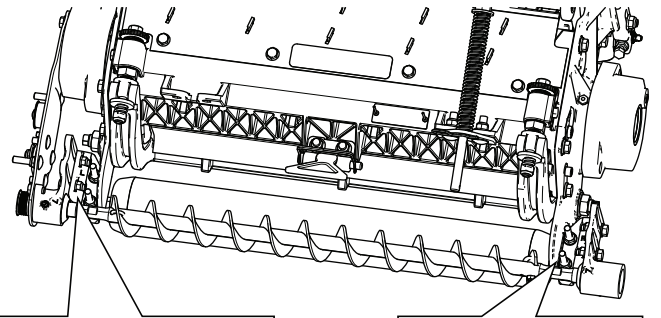
Viktig: Boltene kan brette hvis gjengene ikke rengjøres for skulderbolten skrues inn.

6. Påfør gjengeforseglermiddel på skulderbolten (Figur 10).
7. Fest børsteplaten til valsebørstehuset med skulderbolten (Figur 10).

Merk: Trekk til boltene med et moment på 20–25 Nm.

Merk: Skulderbolten skal ikke klemme platen fast til huset.

8. Kontroller at valsebørsteplaten er parallell med klippeenhetens sideplate. Dersom den ikke er parallell, gjør som følger:
 - A. Løsne de to låsemutterne med flens som fester valsebørstemonteringsbraketten til klippeenhetens sideplate (Figur 11).
 - B. Roter valsebørstelagerhuset helt til børsteplaten er parallell med klippeenhetens sideplate (Figur 11).
 - C. Stram de to låsemutterne med flens som fester valsebørstemonteringsbraketten til klippeenhetens sideplate (Figur 11).



G027194
g027194

Figur 11

1. Løsne disse boltene for å sette valsebørsten på plass.
2. Løsne disse mutterne for å plassere valsebørsteplaten parallelt.

Plassere valsebørsten

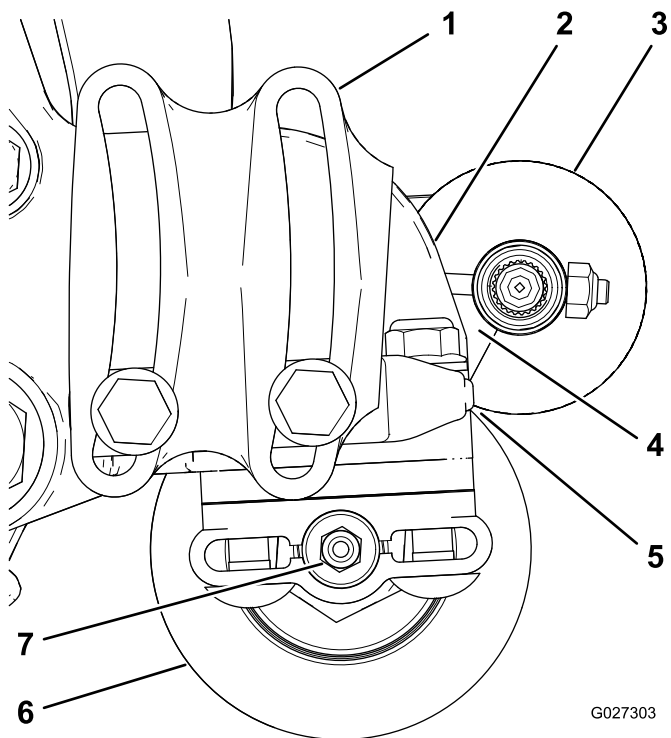
1. Løsne de to boltene som fester hvert valsebørstelagerhus til valsebørstemonteringsbraketten (Figur 11).

Merk: Boltene skal leveres løse fra fabrikken.

2. Plasser valsebørsten slik at den bare berører eller hviler på den bakre valsen (Figur 12).

Viktig: Valsebørsteakselen må ikke være i kontakt med klippeenhetens sideplate.

Viktig: Kraftig kontakt mellom børsten og valsen vil føre til at børsten slites tidligere enn forventet.



Figur 12

- | | |
|--|-----------------|
| 1. Lagerhuset (enkelte deler vises ikke) | 5. Lett kontakt |
| 2. Sideplate | 6. Bakre valse |
| 3. Valsebørsten | 7. Smørenippel |
| 4. Påse at det er klaring. | |

Merk: Valsebørsteakselen må være parallell med den bakre valse.

Viktig: Plasser begge valsebørstelagerhusene slik at de er parallelle med bakken, slik at det er tilstrekkelig klaring for smørenippen på den bakre valse.

3. Stram de to boltene som fester hvert valsebørstelagerhus til valsebørstemonteringsbraketten.

Montere drivremskiven

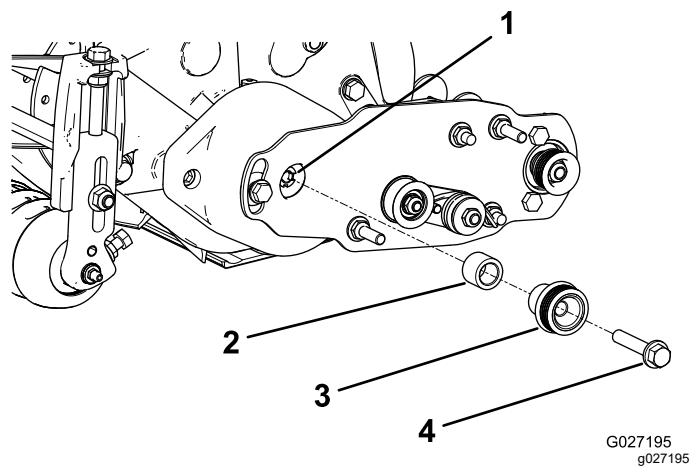
1. Før avstandsstykket inn på akselen i lagerhuset (Figur 13).
2. Sett drivremskiven inn i avstandsstykket og sett så på drivakselen (Figur 13).

Merk: Påse at drivhjultappene er plassert i åpningen på drivakselen.

3. Fest remskiven og avstandsstykket til drivakselen med en bolt med flenshode (3/8 x 2"). Se Figur 13.

Merk: Trekk til boltene med et moment på 47–54 Nm .

Viktig: Hvis boltene ikke er godt festet, vil boltene løsne.



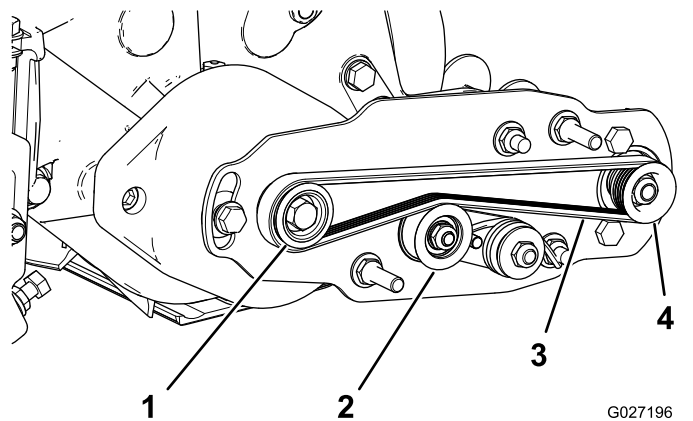
Figur 13

- | | |
|-------------------|---|
| 1. Drivaksel | 3. Drivremskive |
| 2. Avstandsstykke | 4. Bolt med flenshode – trekk til med et moment på 47 til 54 Nm |

Montere remmen

1. Monter remmen på remskivene på følgende måte:

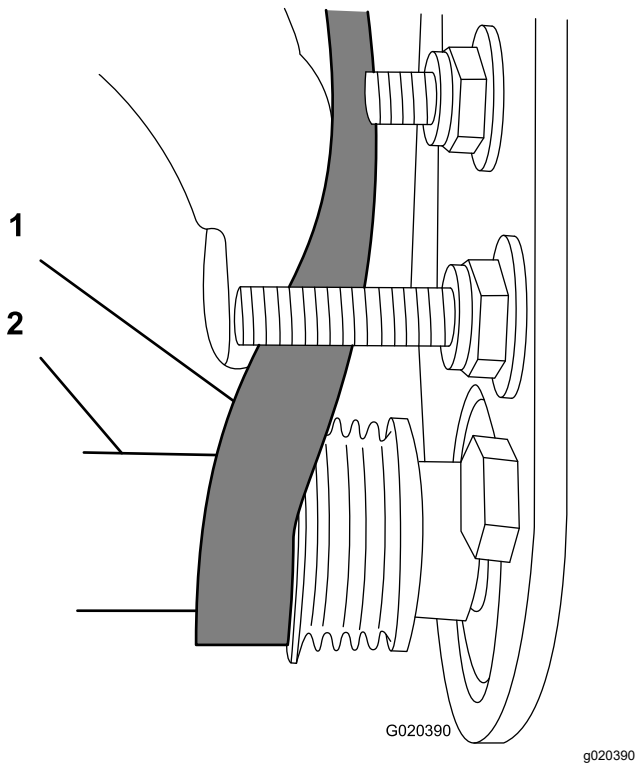
- Legg remmen rundt den **drivremskiven**, og så over toppen av lederullen (Figur 14).



Figur 14

- | | |
|------------------|---------------------|
| 1. Drivremskive | 3. Rem |
| 2. Lederullenhet | 4. Drevene remskive |

- Start remmen på den **drevne** remskiven (Figur 15).
- Bruk en pipenøkkel (9/16") til å rotere børsteenheden, og før remmen over på den drevne remskiven (Figur 15).



Figur 15

1. Rem
2. Pipenøkkel (9/16 tomme)

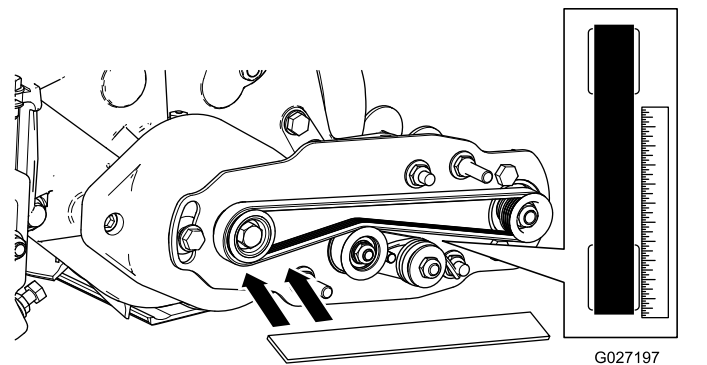
Viktig: Påse at ribbene på remmen sitter skikkelig i sporene i hver remskive, og at remmen er midt på lederullen.

2. Trykk ned på lederullen for å sikre at lederullenheten dreier uhindret.

Fullføre monteringen

1. Kontroller justeringen av remmen og remskivene på følgende måte:
 - Remmen må ha korrekt spenning (montert) før du kontrollerer at den er rettet korrekt inn.
 - Legg en rett kant langs den ytre siden av **drivremskiven** (). **Figur 16** Ikke legg den rette kanten over både den drivende og den drevne remskiven.
 - De ytre sidene til av den drivende og den drevne remskiven skal være på linje innen 0,76 mm.
 - Hvis remskivene ikke er innrettet, se [Kontrollere remskivens innretting \(side 11\)](#).
 - Hvis remskivene er innrettet, fortsett med monteringen.
 - **Ikke** bruk lederullen for å sjekke innrettingen.

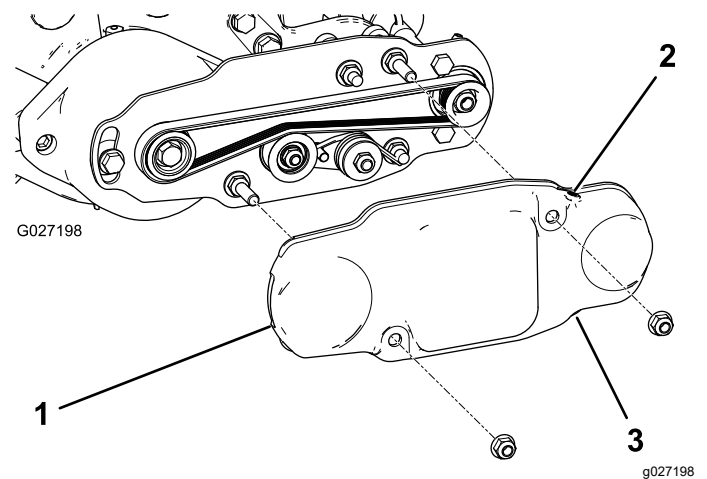
Viktig: Remmen kan svikte raskere enn den ellers ville gjort, hvis remskivene ikke er korrekt innrettet.



Figur 16

2. Skyv remdekselet på monteringsboltene, og fest dekselet med to flensmuttere (**Figur 17**).

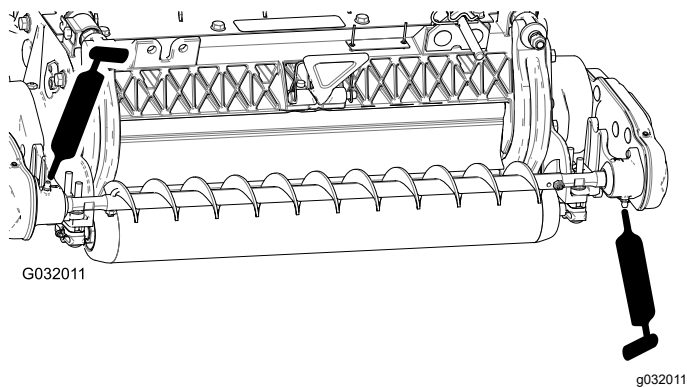
Viktig: Ikke stram mutterne for mye, dette kan skade dekselet.



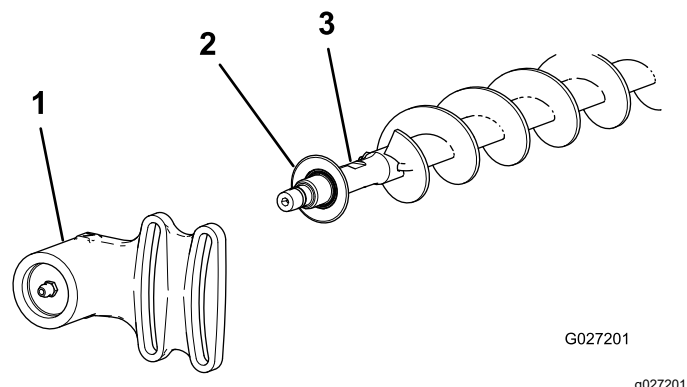
Figur 17

1. Remdeksel
2. Settskrue montert
3. Settskrue fjernet

3. Smør smøreniplene på hver av valsebørstelagerhusene med litumbasert smørefett nr. 2 (**Figur 18**). Tørk av overflødig fett, spesielt rundt pakningene.



Figur 18



Figur 20

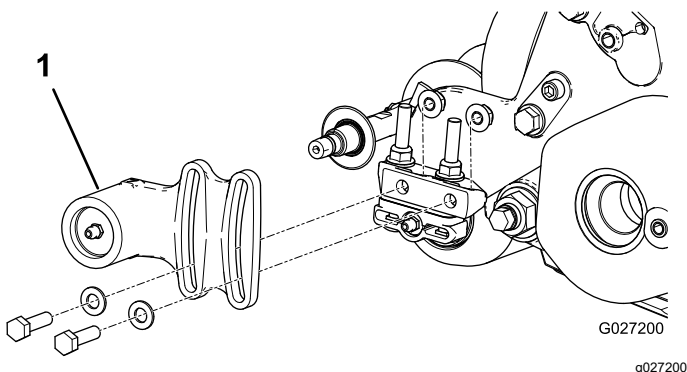
1. Ikke-drivende lagerhus
2. Pakning
3. Børsteaksel

Montere børsten for høy klippehøyde

(ekstrautstyr)

Monter børsten for høy klippehøyde (selges separat) ved klippehøyder på 2,5 cm eller høyere (dvs. fem eller flere avstandsstykker montert under sideplateskiven).

1. Hvis det monteres valsebørste på klippeenheten, skal de to boltene, skivene og mutterne som fester det ikke-drivende lagerhuset til lagerhusets monteringsbrakett, fjernes (Figur 19) og (Figur 20).

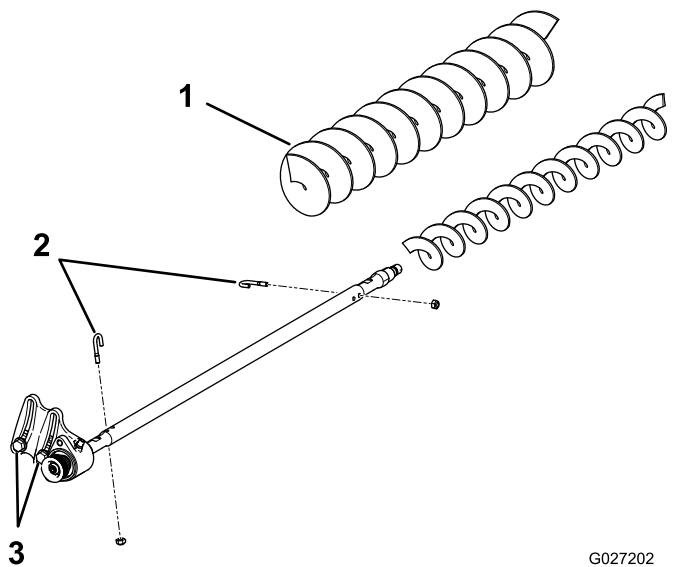


Figur 19

1. Ikke-drivende lagerhus

2. Før det ikke-drivende lagerhuset og pakningen av børsteakselen (Figur 20).

3. Fjern de to J-boltene og mutterne (Figur 21).
 4. Før den eksisterende børsten av børsteakselen (Figur 21).
 5. Løsne de to boltene, skivene og mutterne som fester drivlagerhuset til lagerhusets monteringsbrakett (Figur 21).
 6. Før børsten for høy klippehøyde inn på børsteakselen (Figur 21).
 7. Klem børsten fast på akselen med de to J-boltene og mutterne du fjernet tidligere (Figur 21).
- Viktig:** Før den gjengede enden av J-boltene gjennom de ytre hullene på børsteakselen mens du hekter de buede endene av J-boltene inn i de indre hullene.
8. Trekk til J-boltlåsemutterne med et moment på 2 til 3 Nm.



Figur 21

G027202
g027202

1. Børste for høy klippehøyde
2. J-bolter
3. Løsne disse boltene.

9. Monter pakningen og det ikke-drivende lagerhuset på børsteakselen ([Figur 20](#)).
10. Monter det ikke-drivende lagerhuset på lagerhusets monteringsbrakett med de to boltene, skivene og mutrene som du fjernet tidligere.

Merk: Pass på så du ikke slår av fjærettingen.

11. Stram de to boltene, skivene og mutterene som fester drivlagerhuset til lagerhusets monteringsbrakett.

Montere motvektsett for Reelmaster 5010-H med 12,7 cm klippeenheter

Merk: Motvektsettet er kun nødvendig for Reelmaster 5010-H med 12,7 cm klippeenheter.

Du finner ytterligere informasjon i *monteringsinstruksjonene* for vektsettet.

Montere skulderbolten

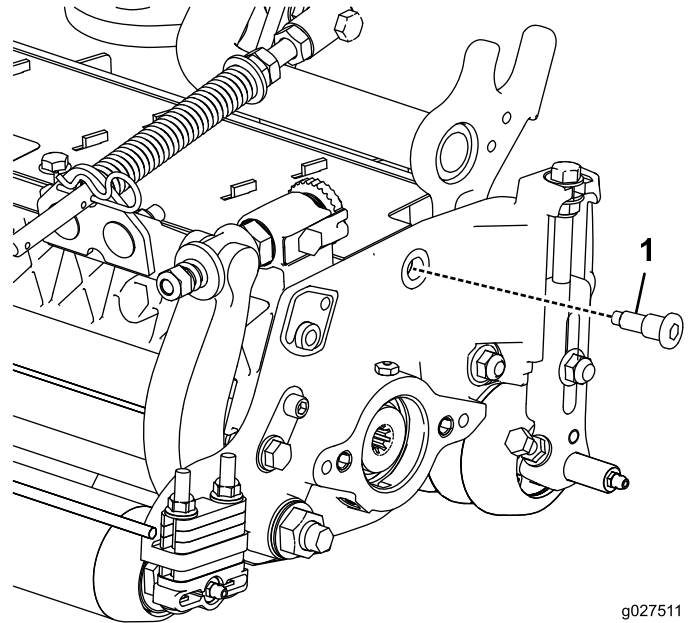
For Reelmaster 5010-H-maskiner før 2025

Merk: Kontakt din autoriserte Toro-forhandler for den nye skulderbolten.

1. Bytt ut den eksisterende skulderbolten med en ny skulderbolt ($\frac{3}{8}$ x 0,58 tommer) som vist i [Figur 22](#) før du installerer spolemotoren.

2. Trekk til skulderbolten til 37 til 45 Nm.

Merk: Den nye skulderbolten forhindrer interferens med den elektriske motoren.



Figur 22

g027511
g027511

1. Skulderbolt ($\frac{3}{8}$ x 0,58 tomme)

Vedlikehold

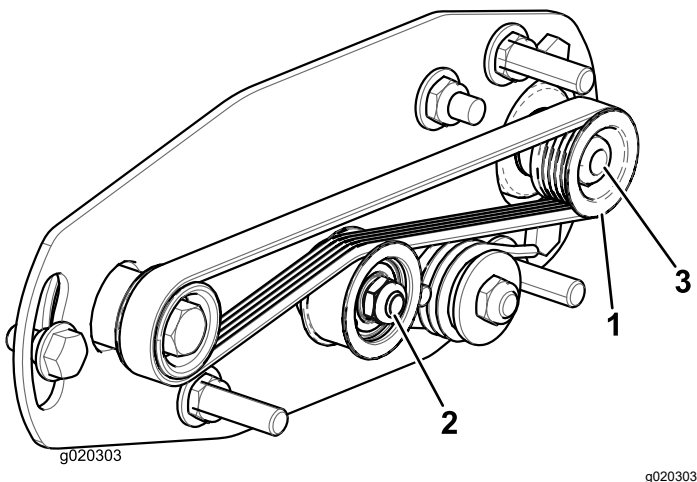
- Påse at børsten er parallell med valsen med 1,5 mm klaring for lett kontakt.
- Smør niplene hver 50. time og etter hver vask.
- Trekk til J-boltlåsemutterne med et moment på 2 til 3 Nm ved utskifting av valsebørster.
- Trekk til mutteren med et moment på 36 til 45 Nm ved utskifting av den børsteakseldrevne remskiven.
- Påfør 242 Loctite (blå) og trekk til bolten med et moment på 47 til 54 Nm når du setter på plass igjen børsteakselens drivremskive.

Merk: Valsebørste, lederullager og rem anses som forbruksgjenstander.

Kontrollere remskivens innretting

1. Den drevne remskiven (på valsebørsteakselen) kan beveges inn og ut (Figur 23).

Merk: Noter hvilken vei remskiven må beveges.



Figur 23

1. Dreven remskive
2. Lederullenhet
3. Mutter for dreven remskive

2. Roter spolen, som roterer drivremskiven, og løft remmen av drivremskiven (Figur 23).

Merk: Bruk en polstret hanske eller en tykk fille til å rotere spolen.

3. Fjern låsemutteren som fester den drevne remskiven til børsteakselen (Figur 23 eller Figur 24).

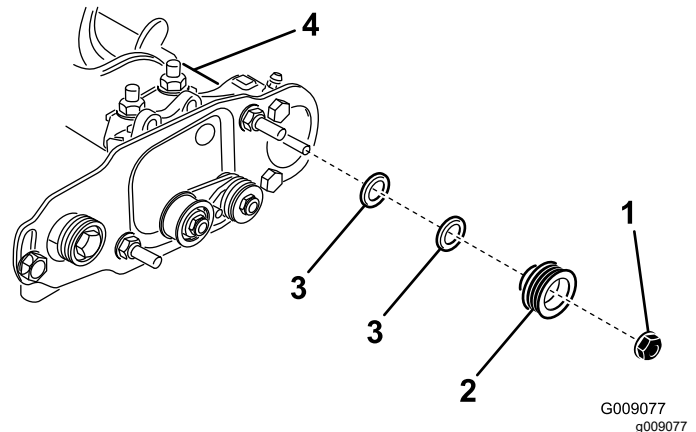
Merk: Bruk en 1/2" pipenøkkel på valsebørsteakselens flate område for å hindre den i å rotere.

4. Fjern den drevne remskiven fra akselen (Figur 24).

5. Hvis remskiven må flyttes utover, legg til en 0,8 mm tykk skive (Figur 24).

Merk: Hvis remskiven må flyttes innover, fjern den innsatte 0,8 mm tykke skiven.

6. Monter remskiven.



Figur 24

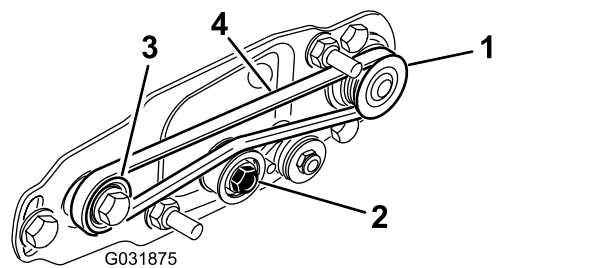
1. Låsemutter
2. Dreven remskive
3. Skive - 0,8 mm tykk
4. Valsebørsteakselens flate område

7. Hold på børsteakselens flate område og fest den drevne remskiven på akselen med 3/8-16 flensmutteren som du fjernet tidligere.

Merk: Sett låsemutteren på plass og trekk til med et moment på 36 til 45 Nm.

8. Monter remmen på remskivene på følgende måte:

- A. Legg remmen rundt den **driv**remskiven, og så over toppen av lederullen (Figur 25).

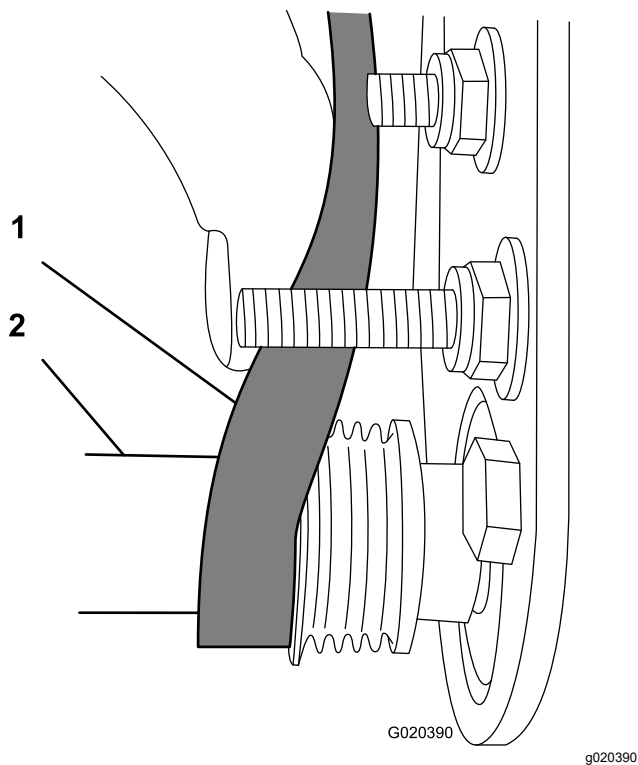


Figur 25

1. Dreven remskive
2. Lederullenhet
3. Lederull
4. Rem

- B. Start remmen på den **drevne** remskiven (Figur 25).

- C. Bruk en pipenøkkel (9/16") til å rotere børstenheten, og før remmen over på den drevne remskiven (Figur 26).



Figur 26

1. Rem 2. Pipenøkkel (9/16 tomme)

Viktig: Påse at ribbene på remmen sitter skikkelig i sporene i hver remskive, og at remmen er midt på lederullen.

9. Kontroller at remskiven er korrekt innrettet, og juster den om nødvendig.

Holde fast spolen

⚠ ADVARSEL

Klippeenhetens spolekniver er skarpe og kan amputere hender og føtter.

- Hold hendene og føttene utenfor spolen.
- Sjekk at spolen holdes fast før du utfører service på den.

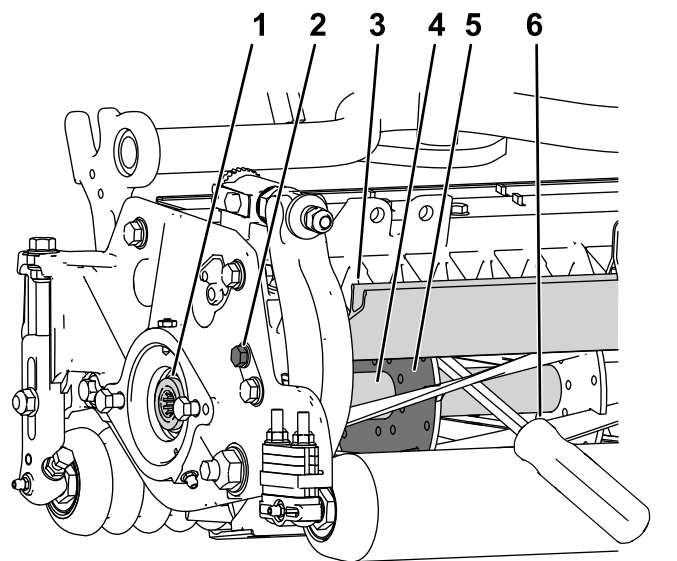
Holde spolen fast for fjerning av gjengede innsatser

1. Løsne skyddbolten på venstre side av klippeenheten og hev bakskyddet (Figur 27).
2. Sett inn et brekkjern med langt håndtak (anbefalt $\frac{3}{8}$ x 12 tommer med skrutrekkerhåndtak) gjennom baksiden av klippespolen, nærmest den siden av klippeenheten som skal strammes (Figur 27).
3. Plasser brekkjernet mot spole-støtteplatens sveiseside (Figur 27).

Merk: Sett brekkjernet inn mellom toppen av spoleakselen og baksiden av de to spoleknivene, slik at spolen ikke beveger seg.

Viktig: Kniveggene må ikke berøre brekkjernet, da dette kan skade kniveggen og/eller forårsake høy kniv.

Viktig: Innlegget på venstre side av klippeenheten er venstregjenget. Innlegget på høyre side av klippeenheten er høyregjenget.



g280383

Figur 27

- | | |
|---------------------------------|--|
| 1. Gjenget innsats for fjerning | 4. Spoleaksel |
| 2. Løsne skyddbolten. | 5. Spolestøtteplate |
| 3. Baksydd | 6. Brekkjern plassert langs sveisesiden til spolens støtteplate. |
-
4. Hvil håndtaket til brekkjernet mot den bakre valsen.
 5. Fullfør fjerningen av den gjengede innsatsen samtidig som du passer på at brekkjernet forblir på plass. Fjern så brekkjernet.
 6. Senk baksyddet og stram skyddbolten.

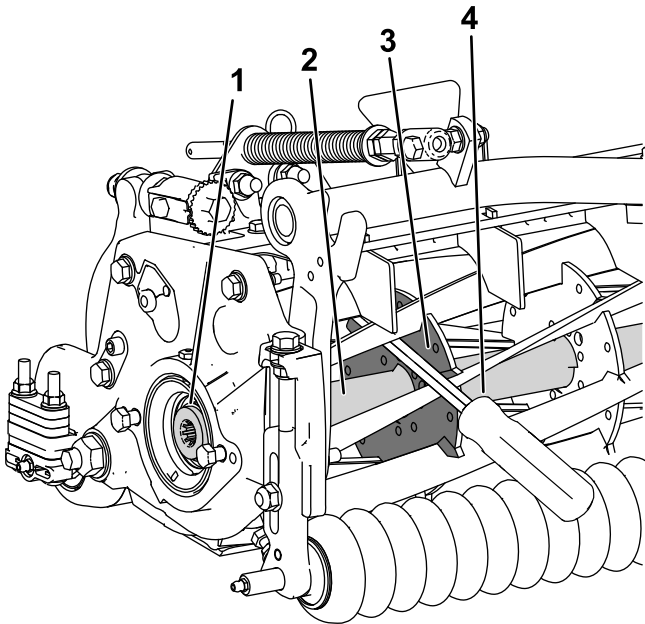
Hold fast spolen mens du monterer de gjengede innsatsene

1. Sett inn et brekkjern med langt håndtak (anbefalt $\frac{3}{8}$ x 12 tommer skrutrekkerhåndtak) gjennom fremsiden av klippespolen og nærmest den siden av klippeenheten som skal strammes (Figur 28).
2. Plasser brekkjernet mot sveisesiden til den interne kuttespolems forsterkning (Figur 28).

Merk: Brekkjernet må være i kontakt med en kniv foran, spoleakselen og en kniv på baksiden av spolen, slik at den låses på plass.

Viktig: Kniveggene må ikke berøre brekkjernet, da dette kan skade kniveggen og/eller forårsake høy kniv.

Viktig: Innlegget på venstre side av klippeenheten er venstregjenget. Innlegget på høyre side av klippeenheten er høyregjenget.



g280384

Figur 28

- | | |
|----------------------------------|-----------------------------|
| 1. Gjenget innsats for montering | 3. Støtteplatens sveiseside |
| 2. Spoleaksel | 4. Brekkjern |

3. Hvil brekkjernets håndtak mot valsen
4. Iht. monteringsinstruksjonene for innsatsen og kravene til stramming, fullfør monteringen av den gjengede innsatsen, samtidig som du passer på at brekkjernet sitter på plass. Deretter kan du fjerne brekkjernet.

Sammenstillingserklæring

The Toro Company, 8111 Lyndale Ave. South, Bloomington, MN, USA erklærer at følgende enheter er i samsvar med følgende direktiver, når de er montert i henhold til de medfølgende instruksjonene for bestemte Toro-modeller som indikert i den relevante samsvarserklæringen.

Modellnr.	Serienr.	Produktbeskrivelse	Fakturabeskrivelse	Generell beskrivelse	Direktiv
03406	—	Børstesett for bakre valse, Reelmaster-klippeenhet i 5010-H-serien med 5" spole	RRB ONLY KIT 5IN CU [RM 5010]	Valsebørstesett	2006/42/EF
03408	—	Børstesett for bakre valse, Reelmaster-klippeenhet i 5010-H-serien med 7" spole	RRB ONLY KIT 7IN CU [RM 5010]	Valsebørstesett	2006/42/EF

Relevant teknisk dokumentasjon er utarbeidet i henhold til kravene i del B av vedlegg VII til direktiv 2006/42/EF.

Vi påtar oss å overføre, som svar på henvendelser fra nasjonale myndigheter, relevant informasjon om dette delvis fullførte maskineriet. Informasjonen vil bli overført elektronisk.

Maskineriet skal ikke tas i bruk før det er integrert i godkjente Toro-modeller som indikert på tilknyttede samsvarserklæringer og i samsvar med alle instruksjoner. Når dette er tilfelle, kan det erklæres i samsvar med alle relevante direktiver.

Godkjent:



Tom Langworthy
Teknisk sjef
8111 Lyndale Ave. South
Bloomington, MN 55420, USA
Oktober 21, 2022

Autorisert representant:

Marcel Dutrieux
Manager European Product Integrity
Toro Europe NV
Nijverheidsstraat 5
2260 Oevel
Belgium



Count on it.