



Vegyszer-előkeverő készlet

2015-ös és újabb Multi Pro® 1750 gyeppermetező

Modellsz. 41158—Sorszám 31500001 és ettől felfelé

Kezelői kézikönyv

Ha szervizre, eredeti Toro-alkatrészekre vagy további információkra van szüksége, forduljon hivatalos márkaszervizhez vagy a Toro ügyfélszolgálatához, és készítse elő terméke típus- és sorozatszámát. Az **Ábra 1** jelzi a típus- és sorozatszám helyét a terméken.

Modellsz. _____

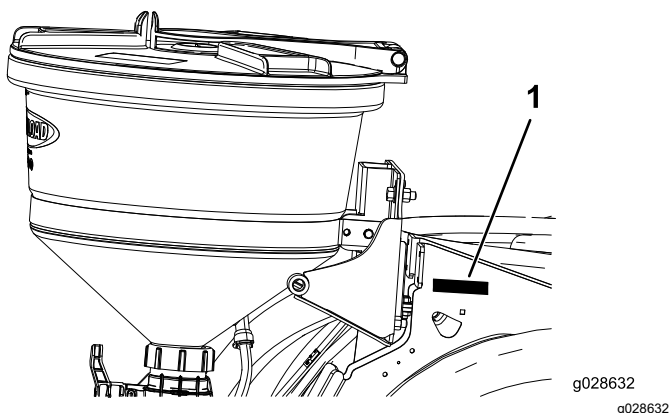
Sorszám _____

Ez a készlet a vegyszerek keveréséhez nyújt segítséget a parkokban, golfpályákon, sportpályákon és kereskedelmi területeken található, gondosan ápoltság gyepke permetezésének előkészítése során. Ez egy gyeppermetező járműhöz készült, professzionális kezelőknek ipari célokra szánt speciális berendezés.

A termék minden vonatkozó európai irányelvnek megfelel. A részletekért nézze át a kiadvány hátulján található Beépítési nyilatkozatot.

Gondosan olvassa el ezt a kézikönyvet, hogy a termék megfelelő üzemeltetését és karbantartását elsajátítsa. A kézikönyvben szereplő információk segíthetnek Önnek és másoknak elkerülni a sérüléseket és a termék károsodását. Bár a Toro biztonságos termékeket tervez és gyárt, a termék megfelelő és biztonságos használatáért Ön a felelős.

A termékekkel és tartozékokkal kapcsolatos információkért, a márkakereskedőkre vonatkozó tájékoztatásért vagy terméke regisztrációjáért a Torót közvetlenül is el tudja érni a www.Toro.com weboldalon.



Ábra 1

1. Típus- és sorozatszám címke



▲ FIGYELMEZTETÉS

KALIFORNIA

65-ös számú figyelmeztetés

A termék használata Kalifornia állam jogszabályai által rákkeltőnek, születési, illetve reprodukciós rendellenességet okozónak nyilvánított vegyi anyag vagy vegyi anyagok hatásának való kitettséget eredményezhet.

Biztonság

Ez a kézikönyv azonosítja a lehetséges veszélyeket, és tartalmazza a (Ábra 2) biztonsági figyelmeztető jelzéssel azonosított biztonsági üzeneteket. Ezek az üzenetek olyan veszélyt jeleznek, amely súlyos sérülést vagy halált okozhat, amennyiben nem követi az ajánlott óvintézkedéseket.



Ábra 2

g000502

1. Biztonsági figyelmeztető jelzés

Ez a kézikönyv 2 szót használ az információ kiemelésére. A **Fontos** szó speciális műszaki információkra hívja fel a figyelmet, a **Megjegyzés** szó külön figyelemre érdemes általános információkat emel ki.

▲ FIGYELMEZTETÉS

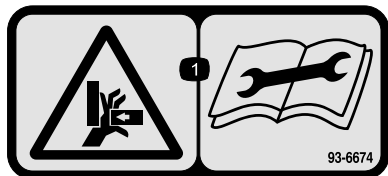
A permetezőrendszerben használt vegyszerek mérgezőek, és veszélyesek lehetnek az Ön, a nézelődők, az állatok egészségére, illetve a növények, a talaj és egyéb vagyontárgyak épségére.

- **Figyelmesen olvassa el és kövesse az alkalmazott vegyszerekhez tartozó figyelmeztető címkéken és anyagbiztonsági adatlapokon (MSDS) szereplő információkat, és gondoskodjon saját védelméről a vegyszer gyártójának ajánlásai alapján. Használjon például megfelelő egyéni védőfelszerelést (PPE), beleértve az arc- és szemvédelmet, kesztyűt vagy más felszerelést a vegyi anyaggal való személyes érintkezés megakadályozására.**
- **Ne feledje, hogy egynél több vegyi anyag is használatba kerülhet, és mindegyiknél értékelni kell a vonatkozó információkat.**
- **Ha az említett információk nem állnak rendelkezésre, tagadja meg a permetezőrendszer működtetését, illetve az azzal való munkavégzést!**
- **A permetezőrendszeren végzett munkálatok előtt ellenőrizze, hogy a rendszer átesett-e a gyártó(k) ajánlásainak megfelelő semlegesítésen és háromszoros öblítésen.**
- **Ellenőrizze, hogy van-e elegendő mennyiségű tiszta víz és szappan a közelben, és a vegyszerekkel való esetleges érintkezés esetén azonnal mossa le az érintett bőrfelületet.**

Biztonsági és tájékoztató címkék



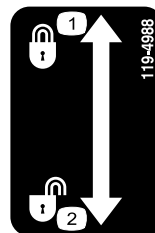
A biztonsági címkék és utasítások a kezelő számára feltűnő helyen, a potenciálisan veszélyes területek közelében találhatóak. Pótolja a károsodott vagy leesett címkéket.



93-6674

decal93-6674

1. Kéz zúzódásának veszélye – a szervizelési vagy karbantartási tevékenységek megkezdése előtt olvassa el az utasításokat.



119-4988

decal119-4988

1. Lezárás
2. Kioldás

Felszerelés

Mellékelt alkatrészek

Használja az alábbi táblázatot, hogy megállapítsa, valamennyi alkatrész leszállításra került-e.

Eljárás	Megnevezés	Mennyiség	Alkalmazás
1	Tartóváz-szerelvény	1	A váz összeszerelése.
	Négyzet alakú vastag távtartó	2	
	Négyzet alakú vékony távtartó	2	
	Csúszkacsavar ($\frac{3}{8} \times 1\frac{1}{2}$ "	2	
	Peremes önbiztosító anya ($\frac{3}{8}$ "	1	
	Tartókar, jobb	1	
	Tartókar, bal	1	
	Forgócsap	2	
	Csavar ($\frac{3}{8} \times 1\frac{1}{4}$ "	2	
	Ellenanya ($\frac{3}{8}$ "	2	
	Fogantyú	2	
	Lapos alátét	2	
	Sasszeg	2	
	Hátlap-szerelvény	1	
	Peremes persely ($\frac{1}{2}$ " belső átmérőjű)	2	
Peremes persely ($\frac{3}{4}$ " belső átmérőjű)	2		
Hernyócsavar	2		
2	Rugó	2	A reteszelő elemek felszerelése.
3	Fogantyú	1	A keverő felszerelése.
	Imbuszcsavar (#10-24 $\times \frac{1}{2}$ "	2	
	Rögzítőhorog	1	
	Rugós kapocs	1	
	Csavar (#10-24 $\times \frac{1}{2}$ "	2	
	Önbiztosító anya(#10-24)	2	
	Keverő	1	
	Peremes csavar ($\frac{5}{16} \times \frac{3}{4}$ "	2	
	Peremes önbiztosító anya ($\frac{5}{16}$ "	2	
	Reteszkar	1	
	Csavar ($\frac{3}{8} \times 1$ "	4	
	Recés peremes anya ($\frac{3}{8}$ "	4	
	T-idom és leeresztőszelep	1	
	Tömítés	1	
Peremes bilincs	1		
4	Válaszfali szerelvény	1	A keverő tömlőjének felszerelése.
O gyűrű	1		
Rögzítőgyűrű	1		

Eljárás	Megnevezés	Mennyiség	Alkalmazás
5	Keverőszelep	1	A keverőszelep felszerelése.
	Táptömlő – 86 cm	1	
	Rögzítőelem	2	
	Keverőt megkerülő tömlő – 65 cm	1	
	Bemeneti tömlő – 22 cm	1	
	Peremes bilincs	1	
	Tömítés	1	
	Keverőszelep konzol	1	
	Peremes csavar (5/16 × 3/4")	1	
	Peremes önbiztosító anya (1/4")	4	
6	Tartálytömlő – 141 cm	1	A keverőszelep tömlőinek csatlakoztatása.
	Rögzítőelem	1	
	Peremes bilincs	2	
	Tömítés	2	
7	Szívólánczsa és tömlő (opcionális tartozék)	1	A szerelés befejezése.

Megjegyzés: A gép jobb és bal oldalát normál üzemeltetési helyzetben határozza meg.

1

A váz összeszerelése

Ehhez az eljáráshoz szükséges alkatrészek:

1	Tartóváz-szerelvény
2	Négyzet alakú vastag távtartó
2	Négyzet alakú vékony távtartó
2	Csúszkacsavar ($\frac{3}{8} \times 1\frac{1}{2}$ "
1	Peremes önbiztosító anya ($\frac{3}{8}$ "
1	Tartókar, jobb
1	Tartókar, bal
2	Forgócsap
2	Csavar ($\frac{3}{8} \times 1\frac{1}{4}$ "
2	Ellenanya ($\frac{3}{8}$ "
2	Fogantyú
2	Lapos alátét
2	Sasszeg
1	Hátlap-szerelvény
2	Peremes persely ($\frac{1}{2}$ " belső átmérőjű)
2	Peremes persely ($\frac{3}{4}$ " belső átmérőjű)
2	Hernyócsavar

A tartóváz felszerelése a tartályra

1. Állítsa a gépet sík felületre, húzza be a rögzítőféket, állítsa le a szivattyút és a motort, és vegye ki az indítókulcsot.
2. Távolítsa el azokat a kötőelemeket, amelyek a hátsó tartálpántokat a tartály tetején rögzítik.

Megjegyzés: Őrizze meg az összes alkatrészt.

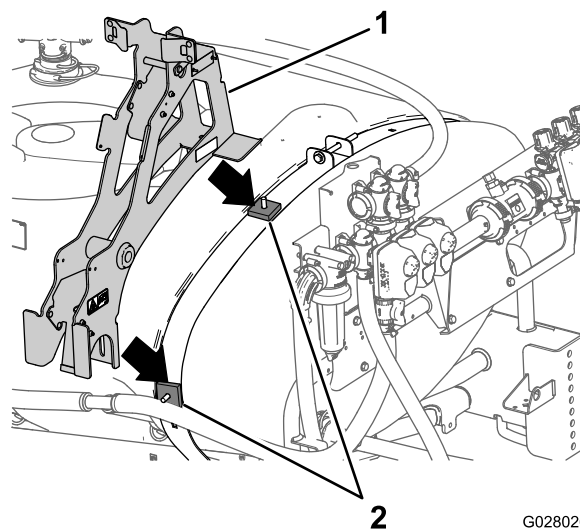
3. Szereljen be 2 kapupántcsavart ($\frac{3}{8} \times 1\frac{1}{2}$ " a bal hátsó tartálpánt furataiba a belső oldal felől.
4. Szerelje vissza a korábban eltávolított tartálpánt-kötőelemeket, hogy a pántokat a tartályhoz rögzítse.

Megjegyzés: Győződjön meg róla, hogy a pánt biztonságosan rögzül a tartályhoz. Ne húzza túl feszesre a pántot.

5. Helyezzen fel két négyzet alakú távtartót a korábban felszerelt kapupántcsavarokra (Ábra 3).

Megjegyzés: Szükség szerint használjon megfelelő mennyiségű és vastagságú négyzet

alakú távtartót, hogy a váz síkban legyen a tartállyal.



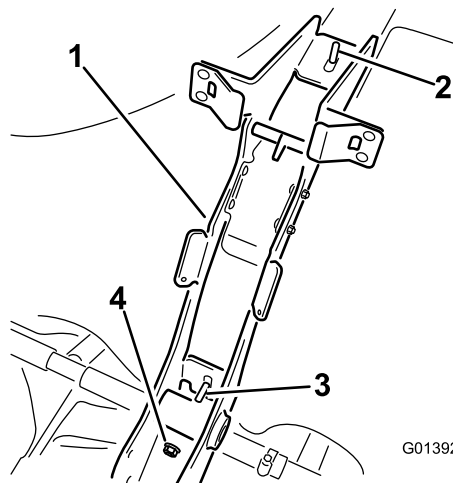
Ábra 3

1. Fő tartóváz-szerelvény
2. Négyzet alakú távtartók

6. Szerelje fel a fő tartóvázat a négyzet alakú távtartókra és a kapupántcsavarokra a Ábra 3 szerint.

Megjegyzés: Szükség szerint állítsa be a távolságokat úgy, hogy a váz síkban legyen a tartállyal.

7. Rögzítse a fő tartóvázat a tartálpánthoz (Ábra 4) 2 db peremes önbiztosító anyával ($\frac{3}{8}$ "

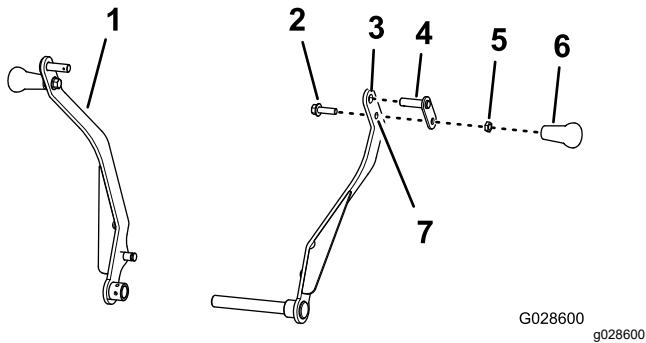


Ábra 4

1. Fő tartóváz-szerelvény
2. Kapupántcsavar menetek (felső helyzet)
3. Kapupántcsavar menetek (alsó helyzet)
4. Peremes önbiztosító anya ($\frac{3}{8}$ "

A tartókarok előkészítése

- Helyezze be a forgócsapot a tartókaron található felső furaton keresztül (Ábra 5).



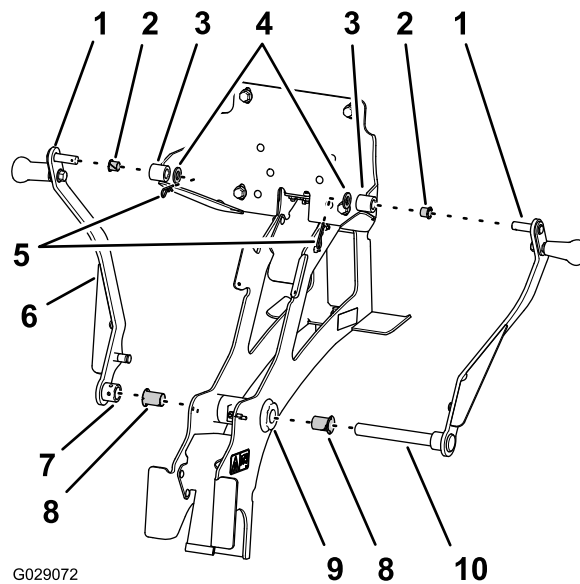
Ábra 5

- | | |
|---|--------------------------------|
| 1. Tartókar (bal) | 5. Ellenanya ($\frac{3}{8}$ " |
| 2. Csavar ($\frac{3}{8}$ " \times $1\frac{1}{4}$ " | 6. Fogantyú |
| 3. Felső furat (tartókar – bal) | 7. Alsó furat (tartókar – bal) |
| 4. Forgócsap | |

- Kenjen közepes fokozatú menetrögzítő pasztát a csavar ($\frac{3}{8}$ " \times $1\frac{1}{4}$ ") meneteire.
- Szerelje be a csavart ($\frac{3}{8}$ " \times $1\frac{1}{4}$ ") a tartókaron található alsó furaton és a forgócsap rögzítőelemén (Ábra 5) keresztül az ellenanyával ($\frac{3}{8}$ "), majd húzza meg az ellenanyát 15–17 Nm nyomatékkal.
- Hajtsa fel a fogantyút a csavarra ($\frac{3}{8}$ " \times $1\frac{1}{4}$ "), húzza rá az ellenanyára, és kézzel húzza meg a fogantyút (Ábra 5).
- Ismételje meg a 1–4. lépést a másik tartókar esetében is (Ábra 5).

A tartókarok felszerelése a tartóvázra

- Helyezzen peremes perselyt ($\frac{3}{4}$ " belső átmérőjű) a fő tartóváz forgócsövének mindkét végébe (Ábra 6).



Ábra 6

- | | |
|--|---|
| 1. Felső forgócsapok ($\frac{1}{2}$ " | 6. Tartókar (bal) |
| 2. Peremes persely ($\frac{1}{2}$ " belső átmérőjű) | 7. Agy (bal tartókar) |
| 3. Agyak (hátlap – bal és jobb) | 8. Forgócső (fő tartóváz) |
| 4. Alátétek ($\frac{1}{2}$ " | 9. Peremes persely ($\frac{3}{4}$ " belső átmérőjű) |
| 5. Saszszegek | 10. Alsó forgócsap ($\frac{3}{4}$ " – jobb tartókar) |

- Helyezzen peremes perselyt ($\frac{1}{2}$ " belső átmérőjű) a hátlap bal és jobb oldali agyába (Ábra 6).

Megjegyzés: Győződjön meg arról, hogy a perselyek peremei egy vonalban vannak az agyak külső oldalával.

- Helyezze be a jobb oldali tartókar alsó forgócsapját a forgócső jobb oldalán található peremes perselyen és a forgócsapon keresztül (Ábra 6).

Megjegyzés: Igazítsa a kar felső forgócsapját a hátlap jobb oldali agyához.

- Helyezze be a jobb oldali tartókar felső forgócsapját a hátlap jobb oldali agyán keresztül (Ábra 6).

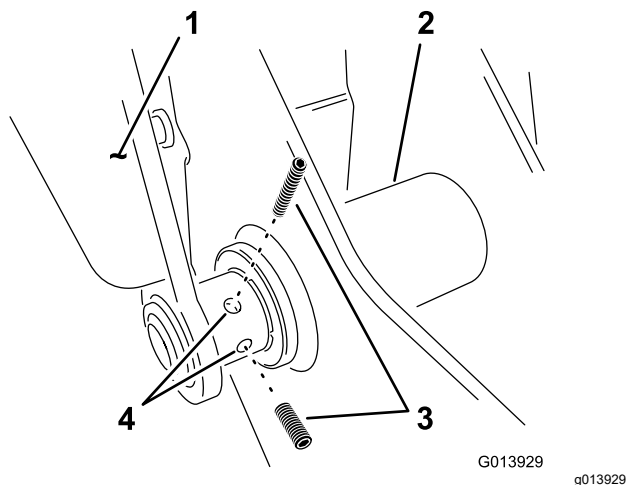
- Rögzítse a felső forgócsapot a hátlaphoz alátét ($\frac{1}{2}$ ") és saszszeg segítségével (Ábra 6).

- Helyezze a bal oldali tartókar agyát a jobb oldali tartókar alsó forgócsapjának azon végére, amely a forgócsőben lévő bal oldali peremes perselytől balra nyúlik ki (Ábra 6).

Megjegyzés: Igazítsa a kar felső forgócsapját a hátlap bal oldali agyához.

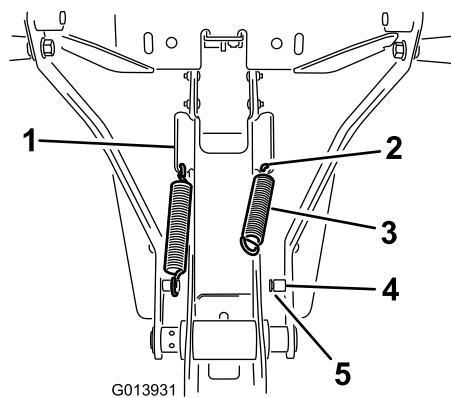
- Helyezze be a bal oldali tartókar felső forgócsapját a hátlap bal oldali agyán keresztül (Ábra 6).
- Rögzítse a bal tartókar felső forgócsapját az hátlaphoz alátét (1/2") és sasszeg segítségével (Ábra 6).
- Szereljen be 2 hernyócsavart a bal kar alsó forgáspontjába (Ábra 7).

Megjegyzés: Ne húzza meg még a hernyócsavarokat, mert később még be kell állítani a tartórendszert.



Ábra 7

- | | |
|-------------------|--------------------------|
| 1. Tartókar (bal) | 3. Hernyócsavar |
| 2. Forgócső | 4. Furatok a tartókarban |



Ábra 8

- | | |
|-------------------|-----------|
| 1. Ferde fül | 4. Csap |
| 2. Furat a fülben | 5. Horony |
| 3. Rugó | |

- A rugó egyik végét akassza be a szögletes fül furatába, a másik végét pedig akassza a rugócsapra (Ábra 8).
- Győződjön meg arról, hogy a rugó vége megfelelően illeszkedik a csap hornyába (Ábra 8).
- Ismételje meg a 1–3. lépést a másik oldalon.
- Húzza meg a bal kar 2 hernyócsavarját.

A nyelv helyzetének beállítása

Állítsa a tartószerkezetet felső, vonulási helyzetbe a nyelv beállításához.

- Hajtsa fel a fogantyúkat, hogy felemelje a szerelvényt, miközben kissé a tartály felé dönti.
 - Illessze a nyelvet a kereszttrúd alá úgy, hogy a hegesztett fül a vázszerelvény felső részébe illeszkedjen.
 - Engedje le a szerelvényt a tartály felé.
- Győződjön meg arról, hogy a műanyag ütközők érintkeznek a rugós fülekkel, majd gyakoroljon megfelelő nyomást a tartó hátlap-szerelvényére, hogy a rugós fülek félig összenyomódjanak (Ábra 9).

2

A reteszelő elemek felszerelése

Ehhez az eljáráshoz szükséges alkatrészek:

2	Rugó
---	------

A rugók felszerelése

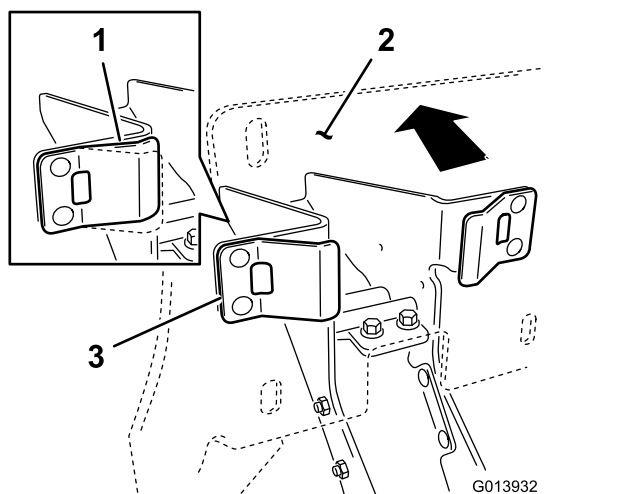
- Akassza be a rugót a vázszerelvény oldalán található szögletes nyúlvány alsó végén lévő nyílásba (Ábra 8).

3

A keverő felszerelése

Ehhez az eljáráshoz szükséges alkatrészek:

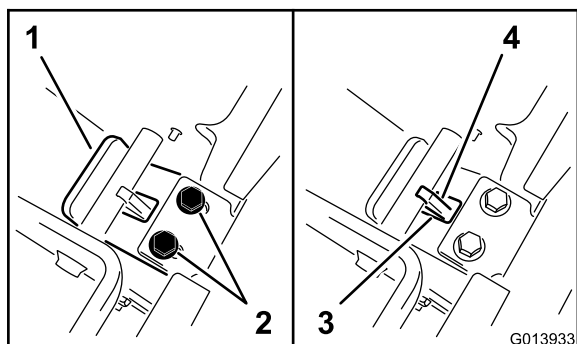
1	Fogantyú
2	Imbuszcsony (#10-24 x 1/2")
1	Rögzítőhorog
1	Rugós kapocs
2	Csony (#10-24 x 1/2")
2	Önbiztosító anya(#10-24)
1	Keverő
2	Peremes csony (5/16 x 3/4")
2	Peremes önbiztosító anya (5/16")
1	Reteszkar
4	Csony (3/8 x 1")
4	Recés peremes anya (3/8")
1	T-idom és leeresztőszelvény
1	Tömítés
1	Peremes bilincs



Ábra 9

1. Rugós fül nyomás alatt
2. Hátlap
3. Rugós fül

2. Miközben továbbra is nyomást gyakorol a hátlapra, csúsztassa a nyelvet maga felé, amíg a nyelvlemez pereme el nem éri a keresztrudat (Ábra 10).



Ábra 10

1. Nyelvlemez pereme
2. Kötőelemek
3. Nyílás a lemezben
4. Hegesztett fül

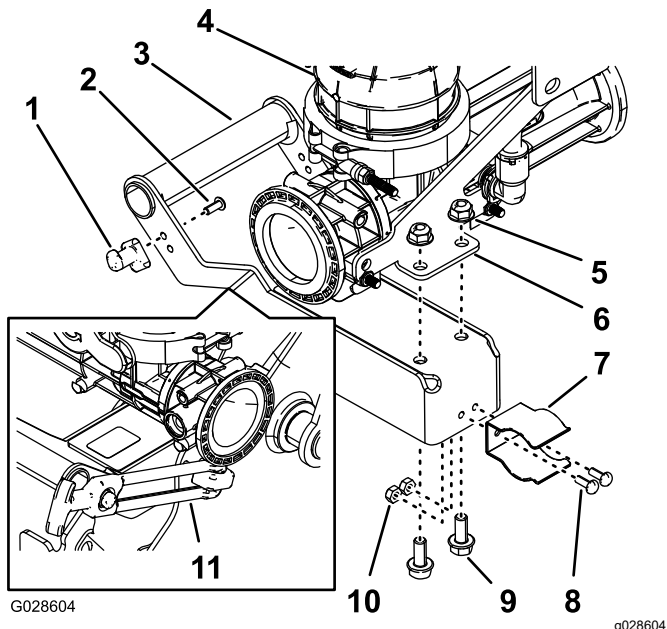
3. Húzza meg a kötőelemeit, hogy rögzítse a nyelv helyzetét, majd szüntesse meg a hátlapra nehezedő nyomást.

Megjegyzés: Ellenőrizze, hogy nincs-e bármilyen lazulás a tartószerkezetben. Szorosan kell illeszkednie a vázszerkezethez. A keverő felszerelése után megismételheti ezt a műveletet a reteszelési pozíció beállításához.

A keverő fogantyújának a felszerelése

Megjegyzés: A reteszfogantyút és a rögzítőhorgot a keverő fogantyújának bal és jobb oldalára is felszerelheti.

1. Szerelje fel a rögzítőhorgot a keverő fogantyújára (Ábra 11) a 2 imbuszcsavarral (#10-24 x 1/2").



Ábra 11

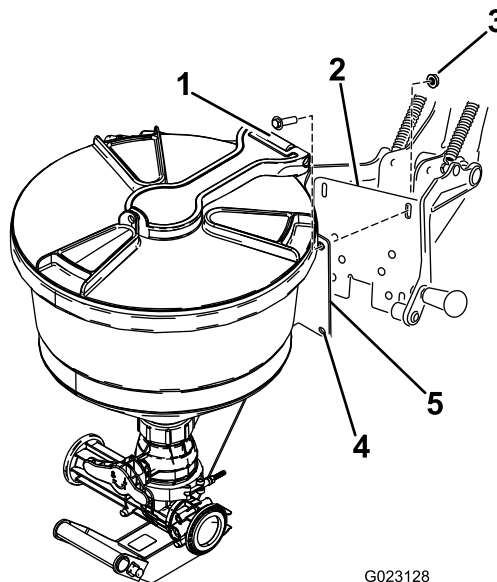
- | | |
|--------------------------------|---------------------------------|
| 1. Rögzítőhorg | 7. Rugós kapocs |
| 2. Imbuszcavar (#10-24 x 1/2") | 8. Csavar (#10-24 x 1/2") |
| 3. Keverő fogantyú | 9. Peremes csavar (5/16 x 3/4") |
| 4. Keverőegység | 10. Önbiztosító anya (#10-24) |
| 5. Peremes önbiztosító anya | 11. Reteszkar |
| 6. Szerelőlap (keverő) | |

2. Rögzítse a rugós kapcsot a reteszfogantyúhoz (Ábra 11) a 2 csavarral (#10-24 x 1/2") és 2 önbiztosító anyával (#10-24).
3. Szerelje fel a fogantyút a keverő szerelőlapjára (Ábra 11) 2 peremes csavar (5/16 x 3/4") és 3 peremes önbiztosító anya (5/16") segítségével.
4. Engedje le a tartószerkezetet a lenti helyzetbe.

A keverő felszerelése a permetezőre

1. Igazítsa a keverő szerelőlapján lévő furatokat a tartószerkezet nyílásaihoz (Ábra 12).

Megjegyzés: A kötőelemeknek elég laza állapotban kell lenniük ahhoz, hogy elmozdulhassanak a nyílásban, amikor a keverőt először emeli vonulási helyzetbe. Ez lehetővé teszi a keverő mozgási tartományának és helyzetének a módosítását.



Ábra 12

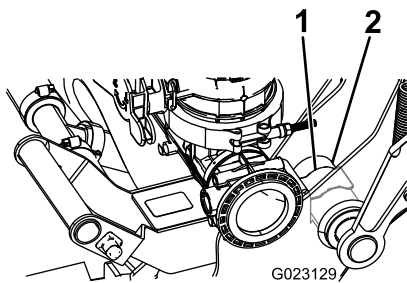
- | | |
|------------------------------|-------------------------------|
| 1. Csavar (3/8 x 1") | 4. Keverőegység rögzítőfurata |
| 2. Hátlap | 5. Keverőegység tartó |
| 3. Recés peremes anya (3/8") | |

2. Szerelje fel a keverőt 4 csavarral (3/8 x 1") és önbiztosító anyával (3/8").

Megjegyzés: Ekkor még ne húzza meg a csavarokat.

3. A keverő vonulási helyzetbe történő óvatos felemeléséhez a tartószerkezetben tegye a következőket:
 - A. Hajtsa fel az alsó fogantyút, hogy felemelje a keverőt, miközben kissé a tartály felé dönti.
 - B. Illessze a nyelvet a kereszttrúd alá úgy, hogy a hegesztett fül a vázszerelvény felső részébe illeszkedjen.
 - C. Ezután fordítsa el a szerelvényt a tartály felé, ügyelve arra, hogy a rugós kapcsot a váz alsó részén található nagy forgócsővel egy vonalba állítsa.

- D. Nyomja addig, amíg a rugós kapocs a forgócsőre nem pattan a [Ábra 13](#) szerint.



Ábra 13

g023129

1. Rugós kapocs 2. Forgócső

-
4. Ellenőrizze a keverő magasságát a tartószerkezet hátlapján, és szükség szerint állítsa be.

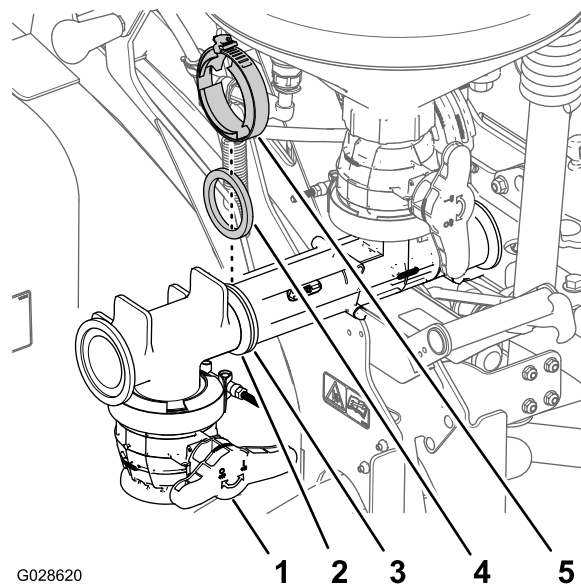
5. Húzza meg a keverőt a tartószerkezethez rögzítő kötőelemeket.

Megjegyzés: Húzza meg a kötőelemeket 36–45 Nm nyomatékkal.

6. Húzza meg a bal forgókar 2 hernyócsavarját; lásd [A tartókarok felszerelése a tartóvázra \(oldal 8\)](#), [Ábra 7](#).

7. Ellenőrizze a keverőegység általános helyzetét a tartályrögzítő pánton.

Megjegyzés: A keverőnek vonulási helyzetben függőleges helyzetben kell lennie. Lazítsa meg a vázszerelvényen az alsó önbiztosító anyát, amely a tartályhoz rögzíti azt. Ne távolítsa el az önbiztosító anyát. Szükség szerint állítsa be a helyzetét, majd húzza meg az önbiztosító anyát. Győződjön meg róla, hogy a pánt biztonságosan rögzül a tartályhoz.



Ábra 14

g028620

1. Leeresztőszelep 4. Tömítés
2. Karima (T-idom) 5. Peremes bilincs
3. Első karima (keverő)

-
2. Rögzítse a keverőn a T-idomot tömítéssel és peremes bilinccsel ([Ábra 14](#)).

A T-idom és a leeresztőszelep felszerelése

1. Igazítsa a felső T-idom karimáját a keverő elülső karimájához ([Ábra 14](#)).

Megjegyzés: A leeresztőszelep fogantyúja nézzen kifelé.

4

A válaszfali szerelvény felszerelése a permetezőtartályra

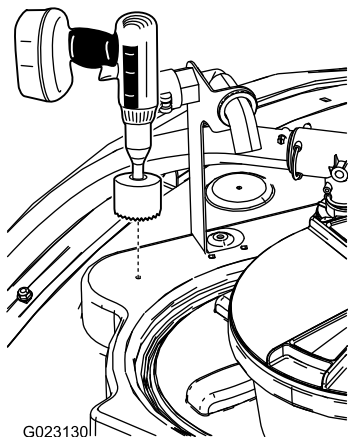
Ehhez az eljáráshoz szükséges alkatrészek:

1	Válaszfali szerelvény
1	O gyűrű
1	Rögzítőgyűrű

A tartály kifúrása

1. Keresse meg a tartály tetején az elülső helyet a [Ábra 15](#) szerint.

Megjegyzés: Keresse meg a furatjelölést a fröccsöntésnél kialakított kör közepén.



Ábra 15

g023130

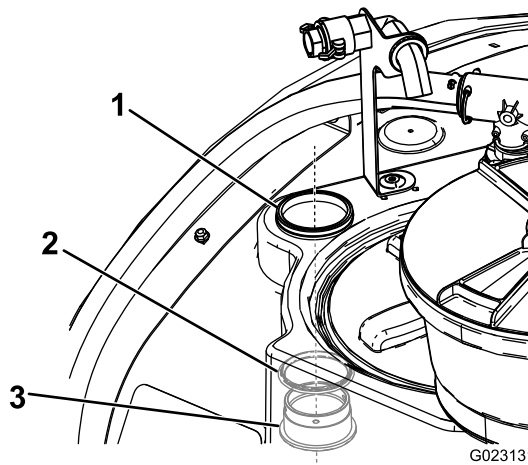
2. Készítsen furatot 9 cm-es körkivágóval a jelölésnél ([Ábra 15](#)).

Megjegyzés: A válaszfal beépítéséhez kissé meg kell növelnie az átmérőt.

3. A furat elkészítése után simítsa el a vágás éles széléit, és távolítsa el a vágás során a főtartályba került szennyeződések.

A válaszfali szerelvény beszerelése

1. Nyissa fel a főtartály fedelét, és vegye ki a szűrőkosarat.
2. Szerelje be a válaszfali szerelvényt és az O gyűrűt a tartályon belülről a korábban kivágott nyíláson át ([Ábra 16](#)).



Ábra 16

g023131

1. Rögzítőgyűrű
2. O gyűrű
3. Válaszfali szerelvény

3. Rögzítse a válaszfali szerelvényt a tartályhoz a rögzítőgyűrűvel.

5

A keverőszelep felszerelése

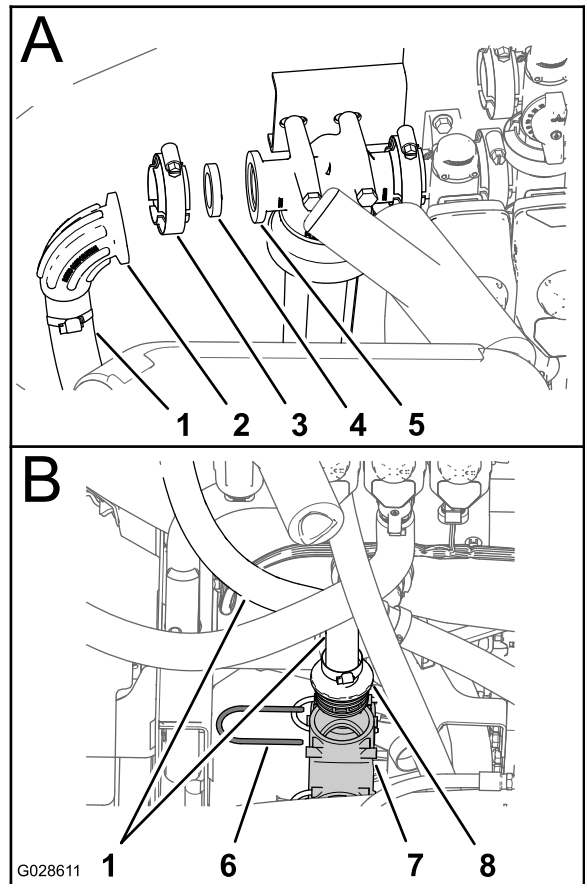
Ehhez az eljáráshoz szükséges alkatrészek:

1	Keverőszelep
1	Táptömlő – 86 cm
2	Rögzítőelem
1	Keverőt megkerülő tömlő – 65 cm
1	Bemeneti tömlő – 22 cm
1	Peremes bilincs
1	Tömítés
1	Keverőszelep konzol
1	Peremes csavar (5/16 × 3/4")
4	Peremes önbiztosító anya (1/4")

A keverőszelep felszerelésének előkészítése

1. Távolítsa el a peremes bilincset, a tömítést, a könyököt és a bemeneti tömlőt a nyomóoldali szűrőfejről (Ábra 17, A).

Megjegyzés: Tartsa meg a tömítést és a peremes bilincset a későbbi felszereléshez.



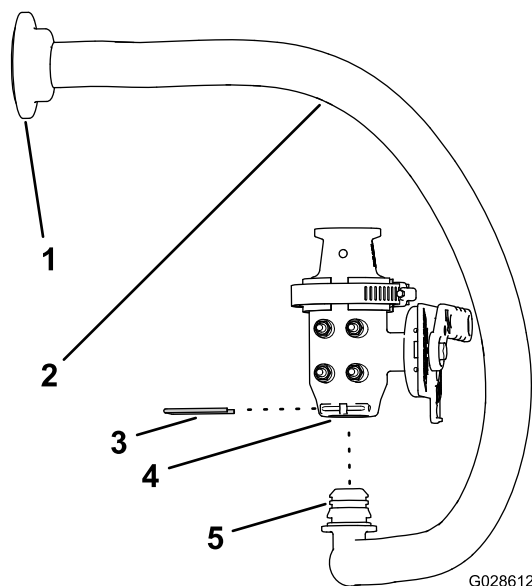
Ábra 17

- | | |
|--------------------|--|
| 1. Bemeneti tömlő | 5. Nyomóoldali szűrőfej |
| 2. Könyök | 6. Rögzítőelem |
| 3. Peremes bilincs | 7. Alsó T-idom |
| 4. Tömítés | 8. Egyenes bordás tömlőcsatlakozó (bemeneti tömlő) |

2. Távolítsa el a rögzítőelemet, amely a bemeneti tömlő egyenes bordás tömlőcsatlakozóját a permetezőrendszer alsó T-idomához rögzíti, majd távolítsa el le a bemeneti tömlőt a gépről (Ábra 17, B)

Megjegyzés: A rögzítőelemet tartsa meg a későbbi felszereléshez; a könyököt, a tömlőt és az egyenes bordás tömlőcsatlakozót selejtezze.

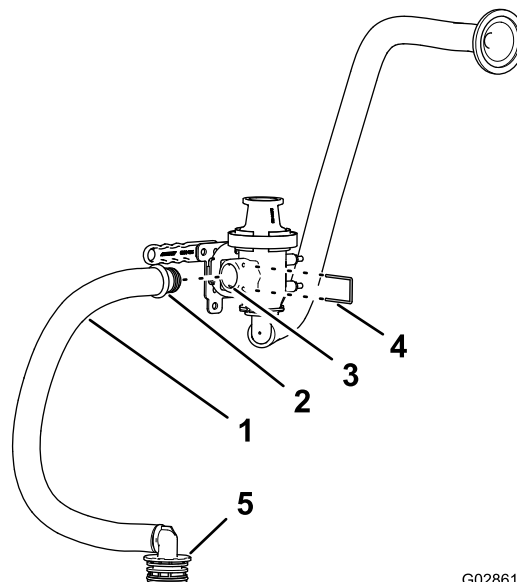
3. Szerelje fel a keverő táptömlőjének 90°-os könyökidomját a keverőszelep alsó csatlakozójára (Ábra 18).



Ábra 18

- | | |
|---|--|
| 1. Karimás szerelvény (keverő táptömlő) | 4. Alsó nyílás (keverőszelep) |
| 2. Keverő táptömlő – 86 cm | 5. 90°-os könyökidom (keverő táptömlő) |
| 3. Rögzítőelem | |

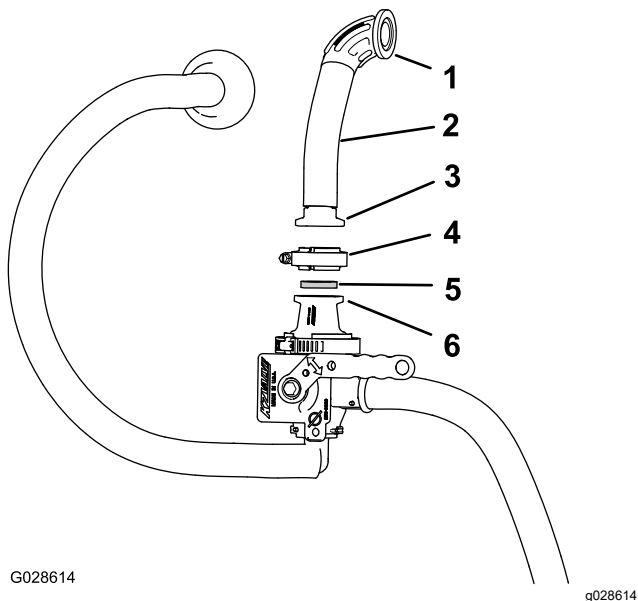
-
4. Rögzítse a könyökidomot a szelephez a rögzítőelemmel (Ábra 18).
 5. Szerelje be a keverőt megkerülő tömlő egyenes szerelvényét a keverőszelep oldalsó nyílásába (Ábra 19).



Ábra 19

- | | |
|---|---|
| 1. Keverőt megkerülő tömlő – 65 cm | 4. Rögzítőelem |
| 2. Egyenesen szerelvény (keverőt megkerülő tömlő) | 5. 90°-os bordás szerelvény (keverőt megkerülő tömlő) |
| 3. Oldalsó nyílás (keverőszelep) | |

-
6. Rögzítse az egyenes szerelvényt a szelephez a rögzítőelemmel (Ábra 19).
 7. Helyezze a tömitést és az új bemeneti tömlő egyenes karimás csatlakozóját a keverőszelep tetején található adapter karimájára (Ábra 20).



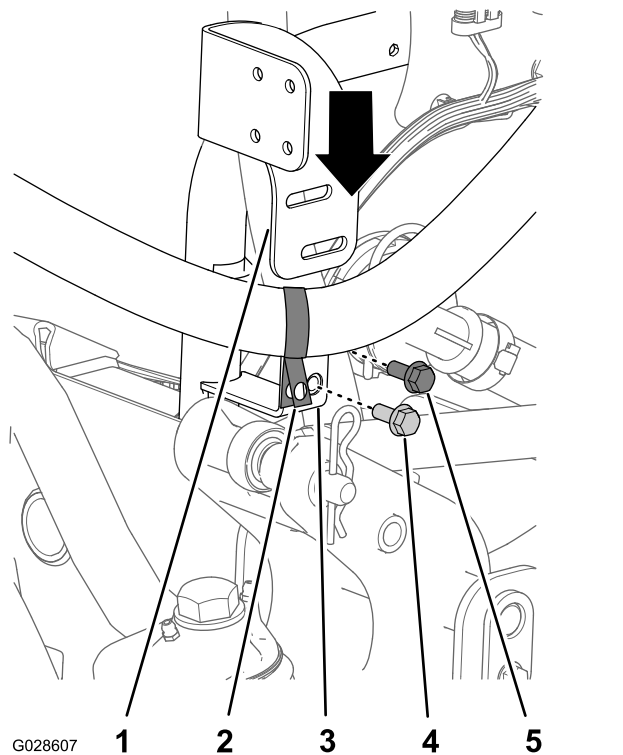
Ábra 20

- | | |
|--|---------------------|
| 1. 90°-os karimás tömlőcsatlakozó (bemeneti tömlő) | 4. Peremes bilincs |
| 2. Bemeneti tömlő – 22 cm | 5. Tömítés |
| 3. Egyenes karimás csatlakozó (bemeneti tömlő) | 6. Karima (adapter) |

8. Rögzítse az egyenes karimás szerelvényt a szelephez peremes bilinccsel (Ábra 20).

A keverőszelep és a konzol felszerelése

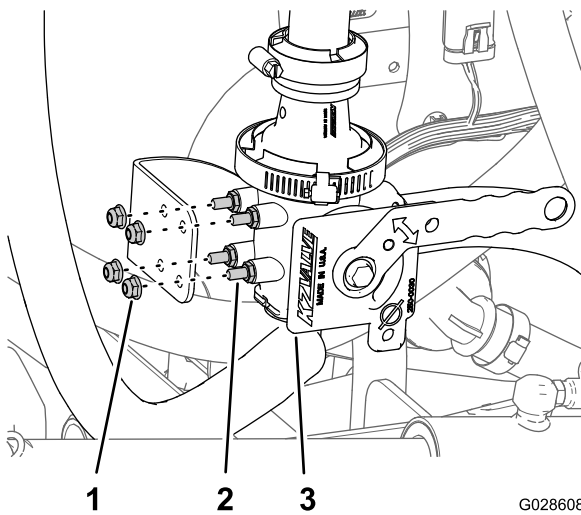
1. Távolítsa el a csavart, amely azt az R-bilincset rögzíti a tartócső konzoljához, amely a tömlőt a keverő fojtószelepeénél tartja (Ábra 21).



Ábra 21

- | | |
|------------------------|-------------------------------|
| 1. Keverőszelep konzol | 4. Peremes csavar (5/16 × ¾") |
| 2. R-bilincs | 5. Csavar (permetező) |
| 3. Konzol (tartócső) | |

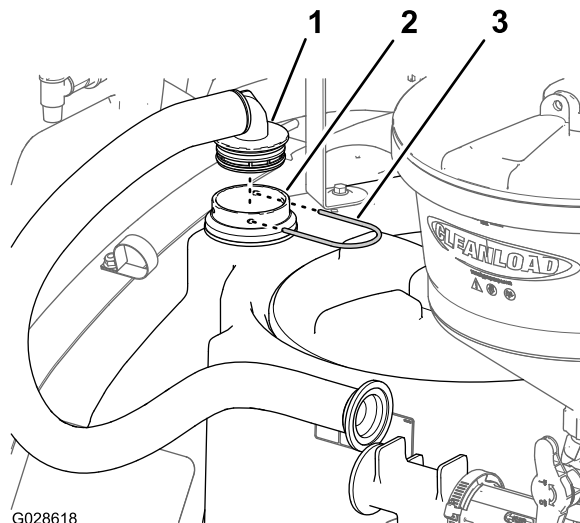
2. Igazítsa be a keverőszelep konzolt az R-bilincs és a tömlő, valamint a tartócső konzol közé (Ábra 21).
3. Igazítsa egymáshoz a keverőszelep konzol furatait és a tartócső konzol furatait (Ábra 21).
4. Rögzítse a keverőszelep konzolját peremes csavarral (5/16 × ¾") a konzolok alsó furatait és a tartócső konzol furatait (Ábra 21) használva.
5. A konzolok felső furatainál rögzítse az R-bilincset és a keverőszelep konzolt a tartócső konzolhoz azzal a csavarral, amelyet az 1. lépésben eltávolított (Ábra 21).
6. Igazítsa a keverőszelep csapjait a keverőszelep konzol furataihoz, majd rögzítse a szelepet a konzolhoz (Ábra 22) a 4 db peremes önbiztosító anyával (¼").



G028608
g028608

Ábra 22

1. Peremes önbiztosító any (1/4")
2. Töcsavarok
3. Keverőszelep



G028618

g028618

Ábra 23

1. 90°-os bordás tömlőcsatlakozó (tartálytömlő)
2. Válaszfali szerelvény
3. Rögzítőelem

6

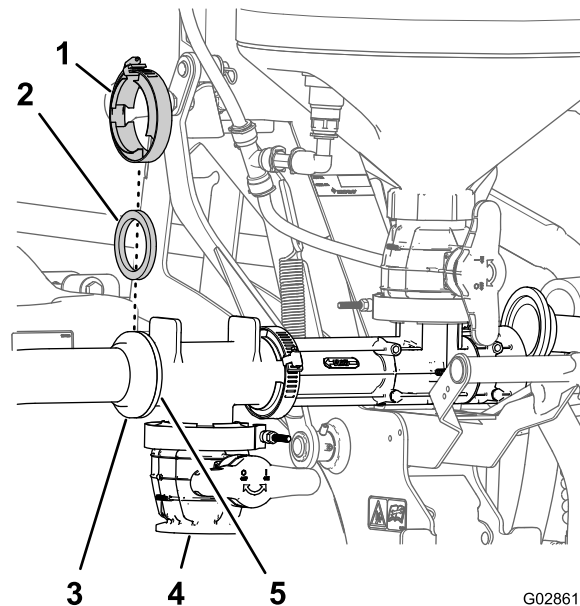
A keverőszelep tömlőinek csatlakoztatása

Ehhez az eljáráshoz szükséges alkatrészek:

1	Tartálytömlő – 141 cm
1	Rögzítőelem
2	Peremes bilincs
2	Tömítés

A tartálytömlő csatlakoztatása

1. Helyezze be a tartálytömlő 90°-os bordás tömlőcsatlakozóját a válaszfali szerelvénybe (Ábra 23), amelyet a **A válaszfali szerelvény beszerelése** (oldal 13) 2. lépésében beszerelt.



G028619

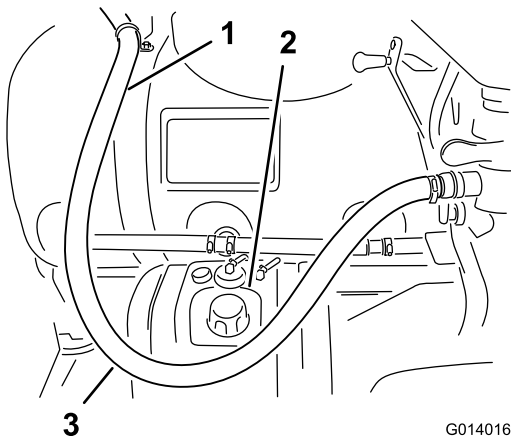
g028619

Ábra 24

1. Peremes bilincs
2. Tömítés
3. Karimás szerelvény (tartálytömlő)
4. Leeresztőszelep
5. Első karima (leürítő T-idom)

4. Rögzítse a tartálytömlőt a T-idomhoz tömítéssel és peremes bilinccsel (Ábra 24).

- Emelje fel és engedje le a keverőt annak ellenőrzésére, hogy a tartálytömlő nem akad-e be a permetezőgép más alkatrészeibe (Ábra 24).



G014016

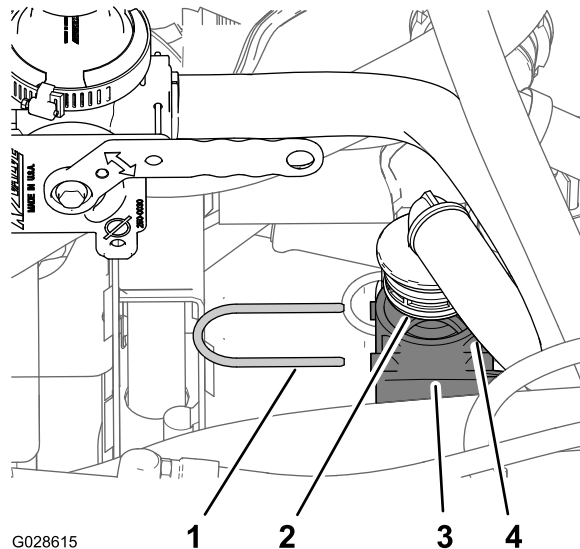
g014016

Ábra 25

- Tartálytömlő
- Üzemanyagtartály
- Lazaság a tömlőben

A keverőt megkerülő tömlő csatlakoztatása

- Helyezze be a keverőt megkerülő tömlő 90°-os bordás tömlőcsatlakozóját abba az alsó T-idomba (Ábra 27), amellyel a **A keverőszelep felszerelésének előkészítése** (oldal 14) 2. lépésében dolgozott.



G028615

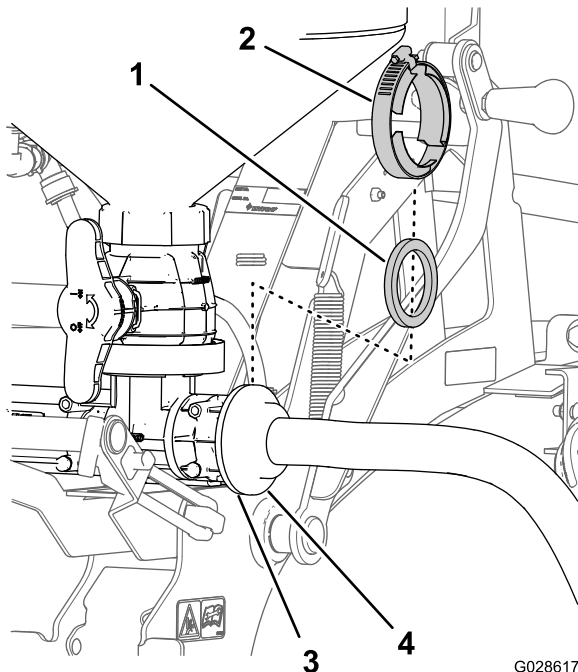
g028615

Ábra 27

- Rögzítőelem
- 90°-os bordás szerelvény
- Alsó T-idom
- Keverőt megkerülő tömlő (keverőt megkerülő tömlő)

A táptömlő csatlakoztatása

- Igazítsa a táptömlő karimás szerelvényét a keverő karimájához (Ábra 26).



G028617

g028617

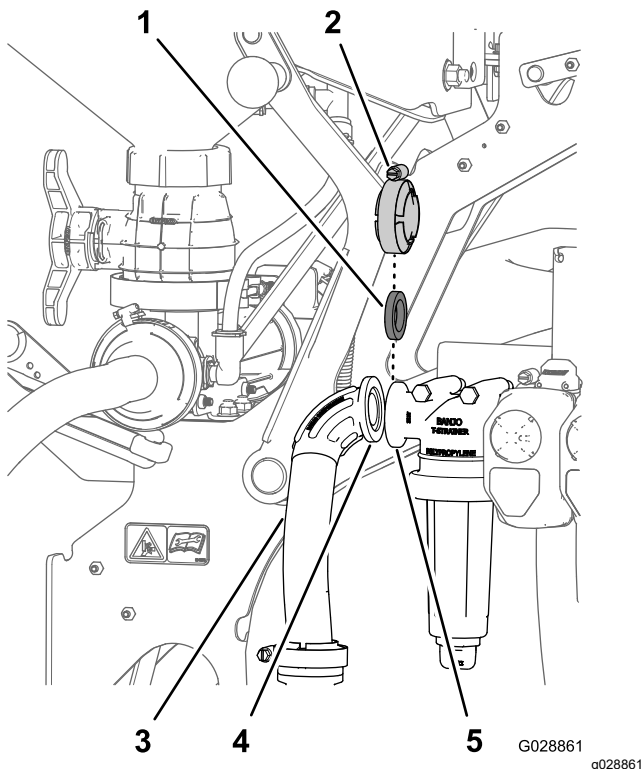
Ábra 26

- Tömítés
- Peremes bilincs
- Karima (keverő)
- Karimás szerelvény (táptömlő)

- Rögzítse a táptömlőt a keverőhöz tömítéssel és peremes bilinccsel (Ábra 26).

A bemeneti tömlő csatlakoztatása

1. Igazítsa a bemeneti tömlő 90°-os szerelvényének a karimáját a nyomóoldali szűrőfej karimájához (Ábra 28).



Ábra 28

- | | |
|--------------------|--|
| 1. Tömítés | 4. Karima (nyomóoldali szűrőfej) |
| 2. Peremes bilincs | 5. Karima (90°-os szerelvény – bemeneti tömlő) |
| 3. Bemenet | |

2. Rögzítse a bemeneti tömlőt a nyomóoldali szűrőfejhez a tömítéssel és a peremes bilinccsel (Ábra 28), amelyet a [A keverőszepel felszerelésének előkészítése](#) (oldal 14) 1. pontjában eltávolított.

7

A szerelés befejezése

Ehhez az eljáráshoz szükséges alkatrészek:

1	Szívólándzsa és tömlő (opcionális tartozék)
---	---

Eljárás

Megjegyzés: A szívólándzsa és a tömlő opcionális tartozék. Vegye fel a kapcsolatot a hivatalos Toro-forgalmazóval további információkért.

Tartsa meg a szívólándzsát és a tömlőt későbbi használatra. Olvassa el és őrizze meg a vegyszer-előkeverő készlet használatára vonatkozó többi dokumentumot.

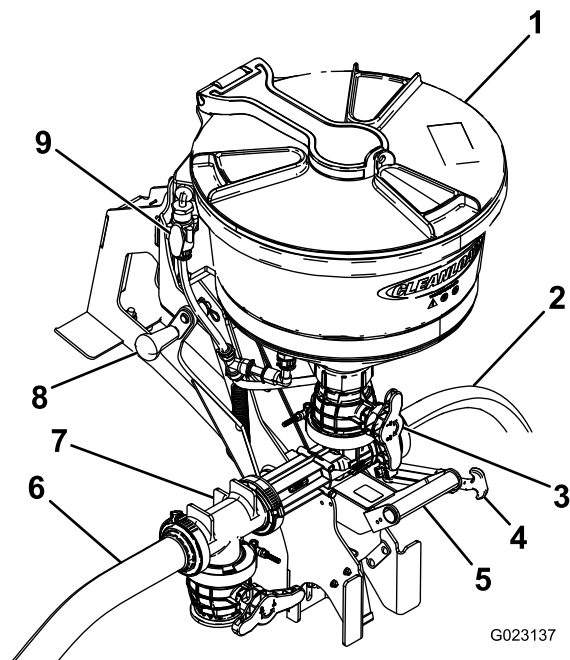
Üzemeltetés

⚠ VIGYÁZAT

A vegyszerek veszélyesek, és személyi sérülést okozhatnak.

- A vegyszerek kezelése előtt olvassa el a címkéjükön szereplő utasításokat, valamint kövesse a gyártó ajánlásait és a szükséges óvintézkedéseket.
- A vegyszerek a bőrtől távol tartandók. Bőrrel való érintkezés esetén alaposan mossa le az érintett területet tiszta, szappanos vízzel.
- Viseljen védőszemüveget és minden egyéb, a vegyszer gyártója által ajánlott védőfelszerelést.

Kezelőszervek



Ábra 29

- | | |
|-----------------------------|-------------------|
| 1. Fedél | 6. Tartálytömlő |
| 2. Táptömlő | 7. T-szelep |
| 3. Főszepel (tartályszepel) | 8. Felső fogantyú |
| 4. Vonulási pánt | 9. Öblítőszepel |
| 5. Alsó fogantyú | |

Fedél

A fedelet az óramutató járásával ellentétes irányba elforgatva nyissa ki. Csukja le teljesen a fedelet, majd forgassa el jobbra a reteszeléséhez. Mielőtt a keverőt vonulási helyzetbe emelné, le kell csuknia, és reteszelnie kell a fedelet.

A fogantyúk és a vonulási pánt

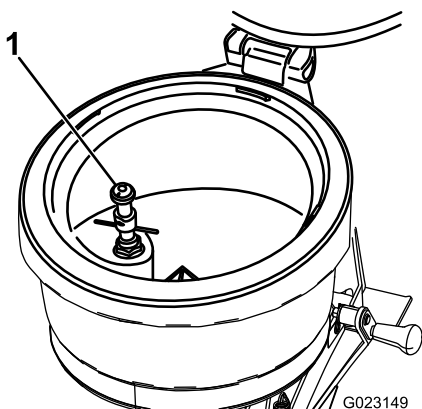
A felső és alsó fogantyú segítségével emelje fel és engedje le a keverőt, valamint rögzítse azt vonulási helyzetben.

Főszelep

A főszelep segítségével engedhetők be a vegyszerek a keverőből a főtartályba vezető tömlőbe.

Palacköblítő

A palacköblítő a keverőtartály belsejében található. A keverőt bekapcsolva a palacköblítő rendszerben nyomás alakul ki, és a főtartályból folyadékot kap. A palacköblítő használatához fordítsa a vegyszeres edényt a fúvóka fölé, majd az edény peremével nyomja le az öblítőt. Nyomja meg a gombot a fúvóka működtetéséhez, majd öblítse ki a vegyszeres edény belsejét.



Ábra 30

1. Palacköblítő

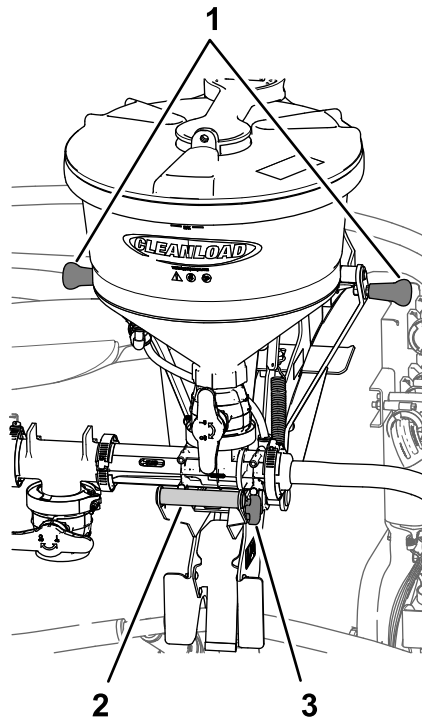
Öblítőszelep

Az öblítőszeleppel öblítheti ki a keverőtartály belsejét. A keverőt bekapcsolva az öblítőszelep nyomás alá kerül, és a főtartályból folyadékot kap. A szelep nyitására forgassa el a fogantyút 90°-kal balra. Ezzel víz kerül a tartályba. Forgassa el a kart 90°-kal jobbra a szelep zárásához.

A keverő leengedése és felemelése

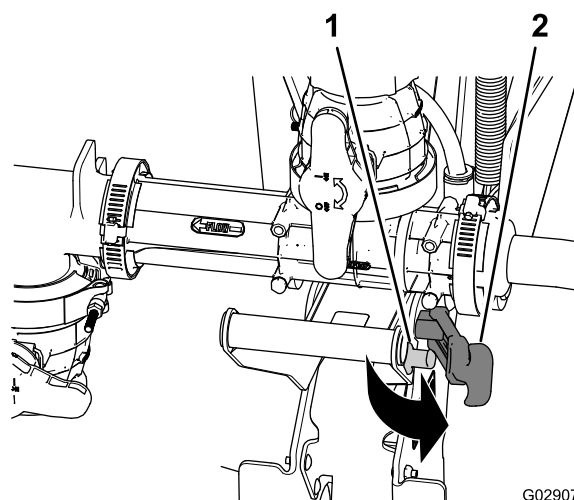
A keverő leengedése

1. Fogja meg a keverő fogantyúját, és húzza le a reteszfogantyút a rögzítőhorogról (Ábra 31 és Ábra 32).



Ábra 31

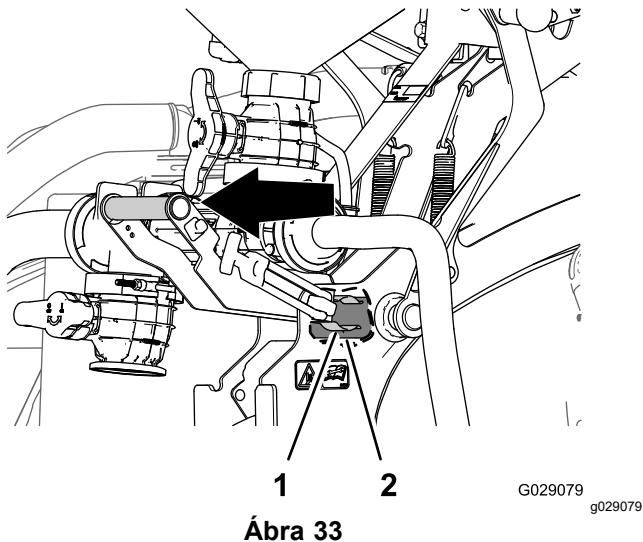
1. Fogantyúk (a tartószerkezet tetején)
2. Keverő fogantyú
3. Reteszkar



Ábra 32

1. Rögzítőhorog
2. Reteszkar

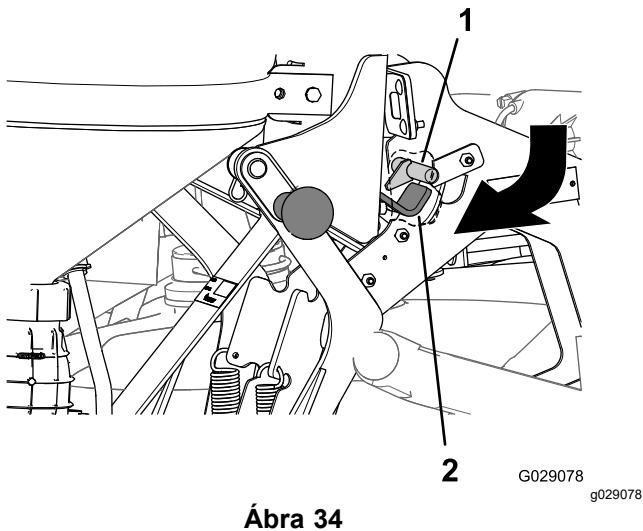
2. Fogja meg a tartószerkezet felső részén, majd húzza ki a keverő fogantyúját, amíg a rugós kapocs ki nem ugrik a forgócsőből (Ábra 31 és Ábra 33).



Ábra 33

1. Rugós kapocs
2. Forgócső

3. Húzza a keverő fogantyúját kifelé és lefelé, amíg a hátlap belső oldalán található retesz kampója el nem mozdul a fő tartóváz-szerelvény reteszelőrúdjától (Ábra 34).

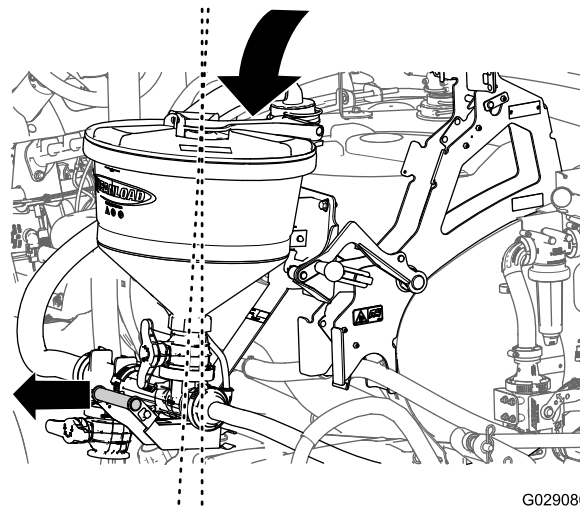


Ábra 34

1. Reteszelőrúd (fő tartóváz)
2. Retesz (hátlap)

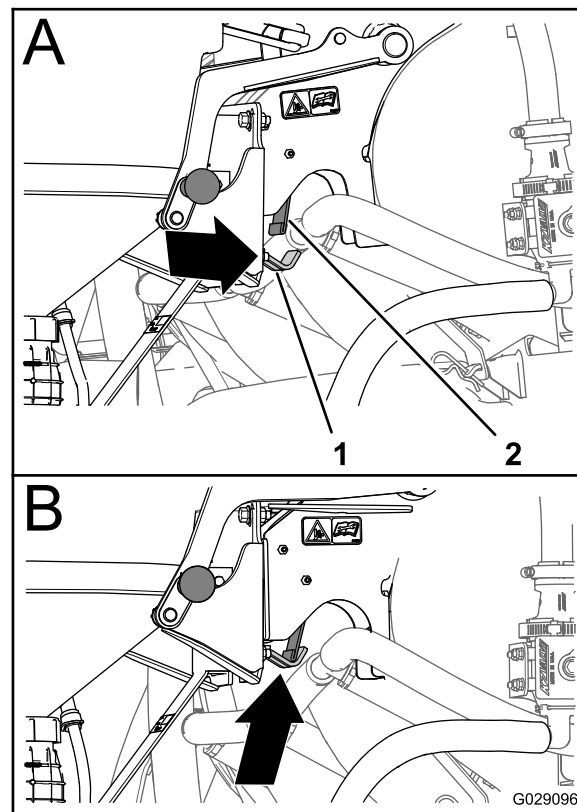
4. A keverő fogantyúját kissé kifelé tartva engedje le a keverőt teljesen (Ábra 35).

Megjegyzés: A keverő alját kifelé kell döntenie, hogy a retesz kampóját a fő tartóváz alján található rugós lemez alá tudja illeszteni.



Ábra 35

5. Amikor a hátlap retesze a rugós lemez alatt van (Ábra 36, A), fordítsa be a keverő fogantyúját úgy, hogy a retesz kampós része a rugós lemez mögé kerüljön (Ábra 36, B).



Ábra 36

1. Reteszelő horog
2. Rugós lemez

A keverő felemelése

1. Ragadja meg a tartószerkezet felső részén levő fogantyút a keverő fogantyújával együtt, majd húzza ki a keverő fogantyúját, amíg a retesz kampós része ki nem jön a rugós lemezből (Ábra 33 és Ábra 36).
2. A fogantyúját kissé kifelé tartva emelje fel a keverőt (Ábra 35).
Megjegyzés: Szükség szerint fordítsa befelé a keverő tetejét, hogy a hátlap belső oldalán található reteszt a fő tartóváz-szerelvény reteszrúdja alá tudja igazítani.
3. Nyomja be a tartószerkezet tetején található fogantyúkat, amíg a retesz kampós része egy vonalba nem kerül a fő tartóváz reteszrúdjával (Ábra 34).
4. Nyomja be a keverő fogantyúját úgy, hogy a kampó felemelkedjen a reteszrúdhhoz, és a rugós kapcsok teljesen rögzüljenek a forgócső körül (Ábra 33).
5. Húzza rá a reteszkart a rögzítőhorogra (Ábra 32).

A munkaterület védelme álló gépek üzemeltetése során

Fontos: Bizonyos körülmények között a motorból, a hűtőből és a kipufogódobból származó hő károsíthatja a fűvet, amikor a permeterzőt álló helyzetű üzemmódban használja. Az álló helyzetű üzemmódok közé tartozik a tartálykeverés, a kézi permeterzés vagy a gyalog kísért szórórúd használata.

Tegye meg a következő óvintézkedéseket:

- **Ne** végezzen álló helyzetű permeterzést rendkívül meleg és/vagy száraz körülmények között, mivel ezen időszakokban a gyep nagyobb stressznek van kitéve.
- **Ne** parkoljon a gyepre, ha álló helyzetű permeterzést végez. Amikor csak lehetséges, parkoljon kocsiosvényre.
- **Minimalizálja** azt az időtartamot, amennyit a járó gép egy adott gyepfelületen tölt. Az idő és a hőmérséklet egyaránt befolyásolja, hogy a fű mennyire károsodhat.
- **A motor fordulatszámát állítsa a kívánt nyomás és áramlás eléréséhez szükséges lehető legalacsonyabbra.** Ez minimalizálja a keletkező hőt és a hűtőventilátorból eredő légsebességet.
- **Biztosítsa, hogy a hő felfelé távozhasson el a motortérből** – ehhez az álló helyzetű

használat során emelje meg a motorvédő burkolatot/ülésszerelvényeket ahelyett, hogy a jármű alá erőltetné őket. Az ülésszerelvények megemelése kapcsán további tájékoztatásért lásd a *kezelői kézikönyvet*.

Megjegyzés: Használjon hővédő takarót a jármű alatt álló üzemben, ha további hővédelmet lát szükségesnek. A gyeppermetezőkhöz való Toro hővédő takarószett beszerzése kapcsán vegye fel a kapcsolatot a hivatalos Toro márkakereskedővel.

A keverő használata

Az alábbi eljárás abból indul ki, hogy a szokásos tartálykeverés során a következő üzemállapotok fennállnak: a permeterzőgép be van kapcsolva és működik, a szivattyú be van kapcsolva és a kívánt nyomásra van beállítva, a fojtószelep középső állásban van.

A keverő elindítása

Megjegyzés: A keverő elindítása előtt zárja el a keverő tartályszelepét és a tartály öblítő golyós szelepe(ke)t.

1. Engedje le a keverőt.
2. Nyissa fel a fedelet, és ellenőrizze, hogy nincs-e belül idegen tárgy, amely ronthatja a működést vagy szennyezheti a rendszert.
3. Csukja le, majd fordítsa el a fedelet jobbra, hogy reteszelve.
4. Fordítsa el a keverőszelepet a keverőkör megnyitásához.
5. Nyissa ki a tartály alján található tartályszelepet (piros fogantyú).
6. Oldja ki a fedelet balra elfordítva, majd nyissa fel.

Folyékony vagy por alakú vegyi anyag betöltése a tartályba

1. Öntse a szükséges mennyiségű vegyszert a tartályba.

Megjegyzés: Ügyeljen arra, hogy folyadékok vagy por alakú vegyszerek ne kerüljenek a tartályon kívülre.

2. Szükség esetén öblítse ki az üres vegyszeres edényeket. Helyezze az edény nyílását az öblítőszelrepre, majd nyomja le.

Megjegyzés: Ezzel aktiválódik az öblítőszelrepre, és az edényt a rendszer kiöblíti.

3. Csukja le, majd fordítsa el a fedelet jobbra, hogy reteszelve. Nyissa ki az öblítő golyós

szelepet, és folyassa a vizet 20 másodpercig, hogy kiöblítse a tartályt.

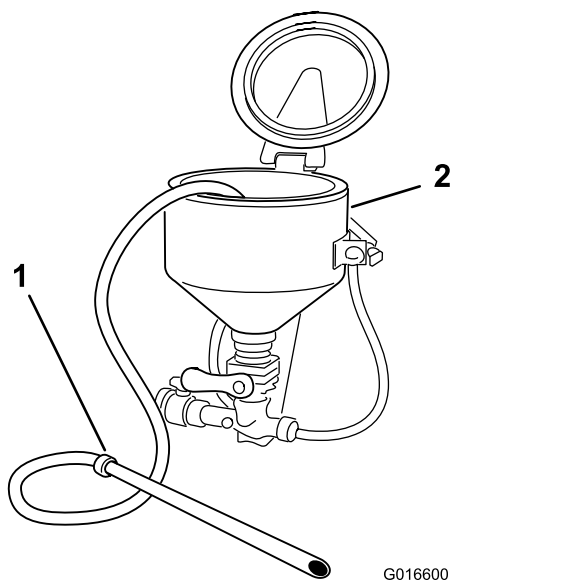
Megjegyzés: Zárja el a golyós szelepet, és állítsa vissza a rögzítőgyűrűt zárási helyzetbe.

4. Nyissa fel a fedelet, és ellenőrizze, hogy nem maradt-e a tartályban vegyszer.
5. Ismétlje meg a 3. lépést, amennyiben szükséges.
6. Zárja el a tartály szelepét.

Vegyszerek betöltése a szívólánczával (opcionális tartozék)

Megjegyzés: A szívóláncza szívóereje a keverő nyomásától és az áramlástól függ. A legjobb eredmény elérése érdekében legfeljebb 10 bar nyomást alkalmazzon.

1. Helyezze be a szívóláncza testét a keverőbe, amíg az O-gyűrű le nem zárja a tartály leürítő nyílását.



Ábra 37

1. Szívóláncza
2. Keverő

2. A szívóláncza szabad végével szűrje át a zsákot vagy a tartályt, hogy felszívja a port vagy folyékony vegyszert.
3. Helyezze a láncza végét egy tiszta, vízzel teli edénybe, hogy kiöblítse a szívóláncsát.
4. Távolítsa el a szívóláncza testét a keverőből, és engedje le a maradék folyadékot a tartályba.
5. Zárja el a tartály szelepét (piros fogantyú).

A keverő leállítása

1. Zárjon be minden szelepet.

Megjegyzés: Zárja el először a tartály szelepét.

2. Távolítsa el az összes vegyi anyag-maradékot.
3. Csukja le, majd fordítsa el a tartály fedelet jobbra, hogy reteszelje.
4. Állítsa vissza a keverőszelepet teljesen nyitott helyzetbe.
5. Zárja el a keverő szelepét.
6. Állítsa vissza a keverőt vonulási helyzetbe, majd rögzítse a vonulási pánttal.

Hibakeresés és elhárítás

Probléma	Lehetséges ok	Javító intézkedés
A keverés mértéke alacsony.	<ol style="list-style-type: none">1. A keverőrendszerben nincs áramlás és nyomás.2. A kimeneti/bemeneti tömlő eldugult.3. A keverő kimeneténél könyökök vagy egyéb az áramlást rontó elemek találhatóak.	<ol style="list-style-type: none">1. Növelje a szivattyú fordulatszámát. Fordítsa el a keverőszelepet a zárt helyzet felé.2. Szerelje le, és távolítsa el az esetleges akadályokat.3. Használjon könyökök helyett nagy ívben meghajlított hajlékony tömlőket.
Nincs öblítés vagy ürítés.	<ol style="list-style-type: none">1. A palacköblítő fúvókája eldugult.2. Az öblítő T-idom eldugult vagy eltömődött.	<ol style="list-style-type: none">1. Szerelje le a fúvóka forgó részét az alsó szelepegységről, és végezzen ellenirányú öblítést, amíg a fúvóka nyílásai teljesen meg nem tisztulnak a szennyeződésektől.2. Szerelje le az öblítő T-idomot, és tisztítsa meg, hogy a fúvókák nyílásánál ne legyen szennyeződés.
Szivárgás a szerelvényeknél.	<ol style="list-style-type: none">1. A szerelvények megsérültek.2. A menettömítő anyag elporladt.	<ol style="list-style-type: none">1. Ellenőrizze, hogy nincs-e repedés a szerelvényen. Szükség esetén cseréje ki a szerelvényt.2. Ha a meneteknél szivárgás lép fel, szerelje szét, és tömítse a csatlakozást menettömítő pasztával.

Megjegyzések:

Márkakereskedők nemzetközi listája

Kereskedő:	Ország:	Telefonszám:	Kereskedő:	Ország:	Telefonszám:
Agrolanc Kft	Magyarország	36 27 539 640	Maquiver S.A.	Kolumbia	57 1 236 4079
Balama Prima Engineering Equip.	Hongkong	852 2155 2163	Maruyama Mfg. Co. Inc.	Japán	81 3 3252 2285
B-Ray Corporation	Korea	82 32 551 2076	Mountfield a.s.	Cseh Köztársaság	420 255 704 220
Casco Sales Company	Puerto Rico	787 788 8383	Mountfield a.s.	Szlovákia	420 255 704 220
Ceres S.A.	Costa Rica	506 239 1138	Munditol S.A.	Argentína	54 11 4 821 9999
CSSC Turf Equipment (pvt) Ltd.	Sri Lanka	94 11 2746100	Norma Garden	Oroszország	7 495 411 61 20
Cyril Johnston & Co.	Észak-Írország	44 2890 813 121	Oslinger Turf Equipment SA	Ecuador	593 4 239 6970
Cyril Johnston & Co.	Írország	44 2890 813 121	Oy Hako Ground and Garden Ab	Finnország	358 987 00733
Equiver	Mexikó	52 55 539 95444	Parkland Products Ltd.	Új-Zéland	64 3 34 93760
Femco S.A.	Guatemala	502 442 3277	Perfetto	Lengyelország	48 61 8 208 416
ForGarder OU	Észtország	372 384 6060	Pratoverde SRL.	Olaszország	39 049 9128 128
G.Y.K. Company Ltd.	Japán	81 726 325 861	Prochaska & Cie	Ausztria	43 1 278 5100
Geomechanik of Athens	Görögország	30 10 935 0054	RT Cohen 2004 Ltd.	Izrael	972 986 17979
Golf international Turizm	Törökország	90 216 336 5993	Riversa	Spanyolország	34 9 52 83 7500
Guandong Golden Star	Kína	86 20 876 51338	Lely Turfcare	Dánia	45 66 109 200
Hako Ground and Garden	Svédország	46 35 10 0000	Solvart S.A.S.	Franciaország	33 1 30 81 77 00
Hako Ground and Garden	Norvégia	47 22 90 7760	Spypros Stavrinides Limited	Ciprus	357 22 434131
Hayter Limited (U.K.)	Egyesült Királyság	44 1279 723 444	Surge Systems India Limited	India	91 1 292299901
Hydroturf Int. Co Dubai	Egyesült Arab Emírségek	97 14 347 9479	T-Markt Logistics Ltd.	Magyarország	36 26 525 500
Hydroturf Egypt LLC	Egyiptom	202 519 4308	Toro Australia	Ausztrália	61 3 9580 7355
Irrimac	Portugália	351 21 238 8260	Toro Europe NV	Belgium	32 14 562 960
Irrigation Products Int'l Pvt Ltd.	India	0091 44 2449 4387	Valtech	Marokkó	212 5 3766 3636
Jean Heybroek b.v.	Hollandia	31 30 639 4611	Victus Emak	Lengyelország	48 61 823 8369

Európai titoktartási nyilatkozat

A Toro által gyűjtött információt

A Toro Warranty Company (Toro) tiszteletben tartja személyes adatainak bizalmosságát. Annak érdekében kérjük Önt, hogy bizonyos személyes adatait ossza meg velünk, hogy szavatossági igényét feldolgozzuk és kapcsolatba lépünk Önnel egy termékkel kapcsolatos visszahívás esetén akár közvetlenül, akár a helyi Toro vállalatnál vagy -kereskedőn keresztül.

A Toro szavatossági rendszerét egyesült államokbeli kiszolgálógépeken tároljuk, ahol az adatvédelmi jog esetleg nem ugyanazt a védelmet biztosítja, mint az Ön országában.

AZZAL, HOGY SZEMÉLYES ADATAIT MEGOSZTJA VELÜNK, HOZZÁJÁRUL SZEMÉLYES INFORMÁCIÓINAK JELEN ADATVÉDELMI NYILATKOZATBAN LEÍRT MÓDON TÖRTÉNŐ FELDOLGOZÁSÁHOZ.

A Toro információkezelési módja

A Toro felhasználhatja személyes adatait a szavatossági igények feldolgozásához, valamint hogy kapcsolatba lépjen Önnel a termékkel kapcsolatos visszahívás esetén és más, a későbbiekben ismertetett célból. A Toro megoszthatja az Ön adatait a Toro kapcsolt vállalkozásaival, kereskedőivel vagy más üzleti partnereivel a fenti tevékenységek bármelyikével kapcsolatban. Más vállalat számára nem adjuk el az Ön személyes adatait. Fenntartjuk azonban a jogot személyes adatainak közreadására a vonatkozó jogszabályoknak megfelelően, valamint az illetékes hatóságok kérésére a rendszer megfelelő működtetéséhez, illetve saját védelmünk vagy más felhasználók védelme érdekében.

Személyes adatainak megőrzése

Személyes adatait addig őrizzük meg, amíg megszerzésük eredeti céljából vagy egyéb törvényes célból (mint például hatósági megfelelés) vagy a vonatkozó jogszabályok előírása szerint szükség van rájuk.

A Toro elkötelezettsége az Ön személyes adatainak biztonsága érdekében

Megfelelő intézkedéseket hozunk személyes adatainak biztonsága védelmében. Ugyancsak lépéseket teszünk a személyes adatok pontosságának és pillanatnyi aktualitásának fenntartására.

Hozzáférés személyes adataihoz és azok helyesbítése

Ha szeretné személyes adatait áttekinteni vagy helyesbíteni, lépjen velünk kapcsolatba a legal@toro.com e-mail-címen.

Ausztrál fogyasztói törvény

Az ausztrál fogyasztók az Ausztrál Fogyasztói Törvénnyel kapcsolatos további részleteket a dobozon belül vagy a helyi Toro-márkakereskedőnél találják meg.



Toro általános kereskedelmi termékgarancia

Két év korlátozott garancia

Feltételek és a hatálya alá tartozó termékek

A The Toro Company és társult vállalata, a Toro Warranty Company egy megállapodás értelmében közösen szavatolják, hogy az Ön kereskedelmi Toro-terméke („termék”) két évre vagy 1500 üzemóra* (amelyik előbb következik be) mentes az anyag- vagy gyártási hibáktól. Ez a szavatosság alkalmazható valamennyi termékre a gyepszellőztetők kivételével (lásd e termékek külön szavatossági nyilatkozatait). Ahol jótállási feltétel áll fenn, költségtérítés nélkül megjavítjuk a terméket, beleértve a diagnosztika, a munkadíj, az alkatrészek és a szállítás költségét. Ez a jótállás azzal a nappal kezdődik, amelyen a terméket az eredeti kiskereskedelmi vásárlóhoz kiszállították. * Üzemóra-számlálással felszerelt termék.

Utasítások a jótállási szolgáltatások igénybevételéhez

Ön felelős a kereskedelmi termékforgalmazó vagy a jogosult kereskedelmi termékértékesítő értesítéséért, akitől Ön a terméket vásárolta, amint úgy gondolja, hogy jótállási feltétel áll fenn. Ha segítségre van szüksége egy kereskedelmi termékforgalmazó vagy jogosult kereskedelmi termékértékesítő telephelyének megállapításához, vagy kérdései vannak szavatossági jogai vagy felelősségei tekintetében, a következő címen léphet velünk kapcsolatba:

Toro Commercial Products Service Department
Toro Warranty Company
8111 Lyndale Avenue South
Bloomington, MN 55420-1196

952-888-8801 vagy 800-952-2740
E-mail: commercial.warranty@toro.com

A tulajdonos felelősségei

A termék tulajdonosaként Ön felelős a *Kezelői kézikönyvben* ismertetett szükséges karbantartás és beállítások végrehajtásáért. Amennyiben elmulasztja végrehajtani a szükséges karbantartást és beállításokat, az alapul szolgálhat a jótállási igény elutasítására.

Tételek és körülmények, amelyek nem tartoznak a jótállás hatálya alá

A jótállási időszak alatt előforduló termékhibák vagy meghibásodások nem mindegyike számít anyag- vagy gyártási hibának. Jelen jótállás nem vonatkozik a következőkre:

- Olyan termékhibák, amelyek a nem a Toro által gyártott cserealkatrészek használata vagy járulékos alkatrészek, illetve módosított nem Toro márkájú tartozékok és termékek beszerelése és használata miatt következnek be. Ezeknek a termékeknek a gyártója külön jótállást adhat.
- Olyan termékhibák, amelyeket a javasolt karbantartás vagy beállítások végrehajtásának elmulasztása eredményez. Ha elmulasztja elvégezni Toro-terméke megfelelő karbantartását a *Kezelői kézikönyvben* felsorolt karbantartási javaslatok szerint, az a szavatossági igénye visszautasítását eredményezheti.
- Olyan termékhibák, amelyek oka a termék helytelen, hanyag vagy felelőtlen használata.
- A használat során elhasznált alkatrészek, hacsak nem találták azokat hibásnak. Példák az elhasznált vagy felhasznált alkatrészekre, a termék normál üzemeltetését is beleértve, de nem kizárólagosan: fékpofák és -betétek, tengelykapcsoló-betétek, kések, orsók, görgők és csapágyak (zárt vagy kenést igénylő), alsókékek, gyújtógyertyák, önbeálló kerekek és csapágyaik, gumibroncsok, szűrők, ékszíjak és bizonyos porlasztó alkatrészek, úgymint membránok, fűvókák és visszacsapó szelepek stb.
- Külső behatás okozta meghibásodások. Külső hatásnak számít például az időjárás, a tárolási mód, a szennyeződések, illetve nem engedélyezett üzemanyagok, hűtőfolyadékok, kenőanyagok, adalékanyagok, műtrágyák, víz, vegyi anyagok stb. használata.
- A vonatkozó iparági szabványoknak nem megfelelő üzemanyagok (pl. benzin, gázolaj vagy biodízel) használata által okozott meghibásodások vagy teljesítményproblémák.

- Normál zaj, rezgés, elhasználódás és tönkremenetel.
- Normál elhasználódás alatt (nem kizárólagosan) értendő például az ülések kopás és dörzsölés okozta károsodása, az elkopott festett felületek, az összekarcolt címkek vagy figyelőablakok stb.

Alkatrészek

Azok az alkatrészek, amelyek cseréjét szükséges karbantartás keretében ütemezték, az ütemezett cseréig terjedő időszakra szavatoltak. A jelen jótállás hatálya alatt kicserélt alkatrészekre az eredeti termékjótállás időtartama érvényes, és a Toro tulajdonává válnak. A Toro hozza meg bármely meglévő alkatrész vagy szerelvény javításának vagy cseréjének végső döntését. A szavatosság keretében végzett javításokra a Toro használhat felújított alkatrészeket.

Ciklusálló és lítiumionos akkumulátorokra vonatkozó garancia:

A ciklusálló és a lítiumionos akkumulátorokat az előírt összes kilowattóra-érték jellemzi, amelyet élettartamuk során szolgáltatni tudnak. Az üzemeltetési, újratöltési és karbantartási technikák a teljes akkumulátor-élettartamot meghosszabbíthatják vagy csökkenthetik. Mivel ebben a termékben az akkumulátorok elhasználódnak, az egyes töltések közötti időközökben a hasznos munka mennyisége lassan csökken, amíg az akkumulátor teljesen el nem használódik. A normál fogyasztás következtében elhasznált akkumulátorok cseréje a termék tulajdonos felelőssége. Igényelhető az akkumulátor cseréje a normál termékszavatosság időtartama alatt a tulajdonos költségére. Megjegyzés (csak a lítiumionos akkumulátorra vonatkozóan): a lítiumionos akkumulátorokra a csak alkatrészekre vonatkozó, időarányos garancia érvényes, amely a 3. évben kezdődik és az 5. évig tart, és amelynek alapja az üzemidő és a felhasznált kilowattórák száma. További tájékoztatásért lásd a *Kezelői kézikönyvet*.

Karbantartás a tulajdonos költségén

Motorbeállítás, kenés, tisztítás és fényezés, a szavatosság hatálya alá nem tartozó tételek cseréje, szűrők, hűtőfolyadék, az ajánlott karbantartás elvégzése és néhány normál, a Toro-termékek által igényelt szervizmunka a tulajdonos költségén végezhető.

Általános feltételek

A hivatalos Toro-termékforgalmazó vagy -értékesítő által végzett javítás az egyedüli jogorvoslati lehetőség a jelen jótállás időtartama alatt.

Sem a The Toro Company, sem pedig a Toro Warranty Company nem felel a közvetett, előre nem látott vagy következményes károkért e szavatosság hatálya alá tartozó Toro-termékek használatával kapcsolatban, beleértve a hibás működés vagy a használat hiányának észszerű időtartamára biztosított helyettesítő berendezés vagy szolgáltatás bármely költségét és kiadását a jelen szavatosság hatálya alá tartozó, függőben lévő javítások befejezéséig. Az alább hivatkozott károsanyag-kibocsátási szavatosságot kivéve (ha az alkalmazható) nincs egyéb kifejezett szavatosság. Az eladhatósággal és a használatra való alkalmassággal kapcsolatos minden beleértett szavatosság ezen kifejezett szavatosság időtartamára korlátozódik.

Némely állam nem engedélyezi a véletlenszerű vagy következményes károk kizárását vagy a beleértett szavatosság időtartamának korlátozását, ezért előfordulhat, hogy a fenti kizárások és korlátozások Önre nem vonatkoznak. Jelen szavatosság Önt speciális törvény adta jogokkal ruhazza fel, azonban Ön rendelkezhet egyéb jogokkal is, amelyek államonként eltérőek.

Megjegyzés a motorra vonatkozó jótállásról

A termék károsanyag-kibocsátást szabályozó rendszerére külön jótállási nyilatkozat vonatkozhat, amely kielégíti az Amerikai Egyesült Államok Környezetvédelmi hivatala (EPA) vagy a levegő minőségére vonatkozó California Air Resources Board (CARB) jogszabály rendelkezéseit. A károsanyag-kibocsátást szabályozó rendszer szavatosságára a fent felsorolt üzemóra-korlátozások nem vonatkoznak. A részletekért olvassa el a motor károsanyag-kibocsátást szabályozó rendszerére vonatkozó jótállást, amely a termékhez mellékelve vagy a motor gyártója által biztosított dokumentációban található.

Az Egyesült Államokon és Kanadán kívüli országok

Azoknak a vevőknek, akik az Amerikai Egyesült Államokból vagy Kanadából exportáltak Toro-terméket, kapcsolatba kell lépniük a helyi Toro-márkakereskedővel az adott országra vagy régióra vonatkozó garanciaszabályokért. Ha Ön bármilyen okból elégedetlen márkakereskedője szolgáltatásával, vagy nem tudja megszerezni a garanciára vonatkozó információkat, lépjen kapcsolatba a Toro-importőrrel.