



Sats för trehjulsdrift

Traktorenhet i serien Greensmaster® TriFlex® 3300/3400

Modellnr 04714

Monteringsanvisningar

Montering

Lösa delar

Använd diagrammet nedan för att kontrollera att alla delar finns med.

| Tillvägagångssätt | Beskrivning | Antal | Användning |
|-------------------|--|--|--------------------------------|
| 1 | Inga delar krävs | – | Förbereda maskinen. |
| 2 | Inga delar krävs | – | Ta bort det befintliga hjulet. |
| 3 | Trådslangstyrning Skruv (½ x 1 ½ tum) | 1 2 | Montera trådslangstyrningen. |
| 4 | Skruv (½ x 2 ½ tum) Låsmutter Hjulmotorenhet Hydraulkopplingar Insexskruv (½ x 3 ¾ tum) Mellanlägg | 2 4 1 2 4 1 | Montera motoranordningen. |
| 5 | Rörklämma Hydraulledningar Skruv (5/16 x 1 ¾ tum) Skyddsplåt | 2 2 1 1 | Montera ställedningarna. |
| 6 | Slangkonsol Skruv (5/16 x 7/8 tum) Fläsmutter (5/16 tum) Slangskydd Trådenhet | 1 2 6 1 1 | Montera slangkonsolen. |
| 7 | 45° hydraulkoppling (1 1/16 tum, 12 tpi SAE-ände) 45° hydraulkoppling (7/8 tum, 14 tpi SAE-ände) Kabelband Fläsmutter Skyddsplåt Rörklämma Skruv Mutter R-klämma O-ring | 1 1 2 1 1 1 2 1 1 1 | Montera drivslangarna. |
| 8 | Inga delar krävs | – | Slutföra installationen. |



1

Förbereda maskinen

Inga delar krävs

Tillvägagångssätt

1. Parkera maskinen på en plan yta.
2. Sänk klippenheterna.
3. Koppla in parkeringsbromsen.
4. Stäng av motorn och ta ut nyckeln.

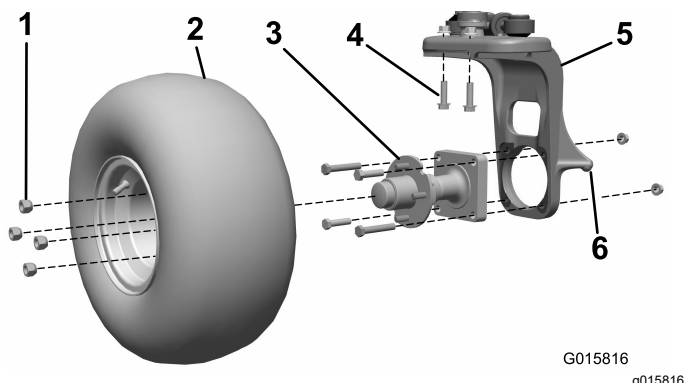
2

Ta bort det befintliga hjulet

Inga delar krävs

Tillvägagångssätt

1. Hög enheten med svänghjulsgaffelns lyftpunkt (Figur 1).



Figur 1

- | | |
|-----------------|---------------------------------|
| 1. Hjulmuttrar | 4. Skruvar |
| 2. Hjulnordning | 5. Svänghjulsgaffel |
| 3. Hjulnav | 6. Svänghjulsgaffelns lyftpunkt |

svänghjulsgaffeln (Figur 1). Kassera dessa objekt.

Viktigt: Lossa inte på de två kvarvarande skruvarna som håller fast spindeln mot svänghjulsgaffeln.

3

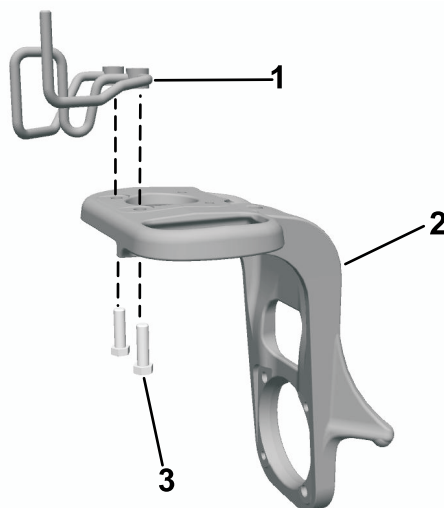
Montera trådslangstyrningen

Delar som behövs till detta steg:

| | |
|---|---------------------|
| 1 | Trådslangstyrning |
| 2 | Skruv (½ x 1 ½ tum) |

Tillvägagångssätt

1. Montera trådslangstyrningen på svänghjulsgaffeln och fäst den med två skruvar (½ x 1 ½ tum).
2. Dra åt skruvarna till 101,7 Nm.



Figur 2

- | | |
|----------------------|------------------------|
| 1. Trådslangstyrning | 3. Skruv (½ x 1 ½ tum) |
| 2. Svänghjulsgaffel | |

2. Ta bort hjulanordningen från hjulnavet. Spara hjulmuttrarna (Figur 1).
3. Ta bort de fyra skruvarna och de två muttrarna som fäster hjulnavet vid svänghjulsgaffeln (Figur 1). Kassera alla objekt.
4. Ta bort de två skruvarna och de två muttrarna som håller fast den vertikala styrtappen mot

4

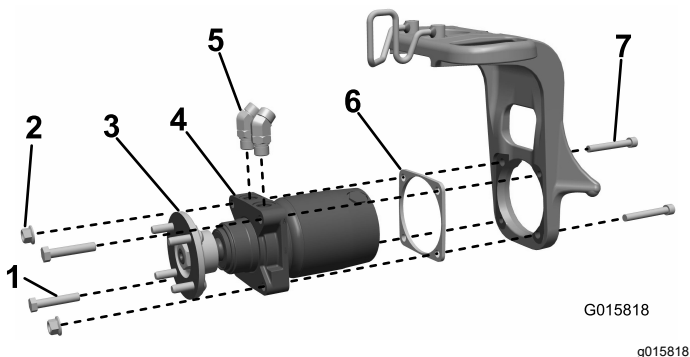
Montera motoranordningen

Delar som behövs till detta steg:

| | |
|---|--------------------------|
| 2 | Skruv (½ x 2 ½ tum) |
| 4 | Låsmutter |
| 1 | Hjulmotorenhet |
| 2 | Hydraulkopplingar |
| 4 | Insexskruv (½ x 3 ¾ tum) |
| 1 | Mellanlägg |

Tillvägagångssätt

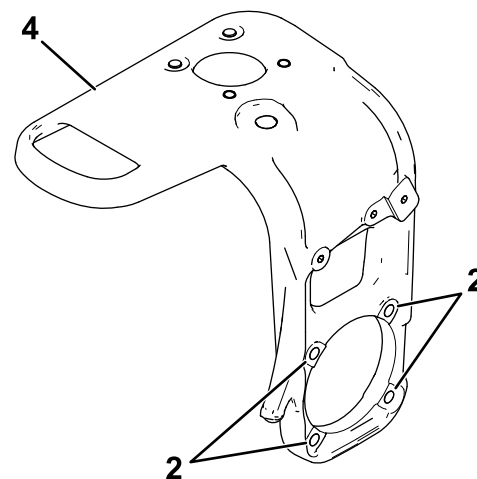
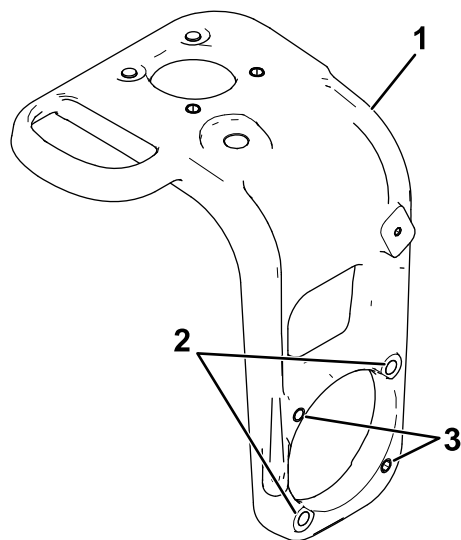
1. Montera 45-gradershydraulkopplingarna i hjulmotorn och rikta in dem ungefär enligt [Figur 3](#). Låt kopplingarna vara lösa.



Figur 3

- | | |
|-----------------------|----------------------|
| 1. Skruv | 5. Hydraulkopplingar |
| 2. Låsmutter | 6. Mellanlägg |
| 3. Hjulnav | 7. Insexskruv |
| 4. Hjulmotoranordning | |

2. Montera hjulnavet på motorenheten och dra åt till 420–461 Nm.
3. Kontrollera om maskinen har en hjulgaffel med fyra gängade hål eller en kombination av två gängade hål och två genomgående hål där hjulmotorenheten monteras på hjulgaffeln ([Figur 4](#)).



Figur 4

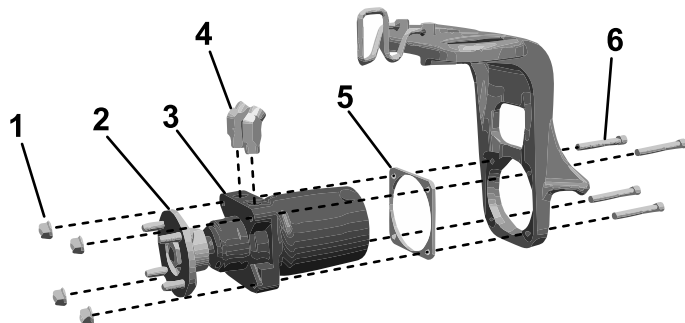
g524135

- | | |
|---|-----------------------------------|
| 1. Styrgaffel – två gängade hål och två genomgående hål | 3. Gängade hål |
| 2. Genomgående hål | 4. Styrgaffel – 4 genomgående hål |

4. Utför tillämpligt steg för den hjulgaffel som maskinen är utrustad med:

- **För maskiner med hjulgafflar som har två gängade hål och två genomgående hål där hjulmotorenheten monteras på hjulgaffeln:** Montera hjulmotorenheten och mellanläggsplattan på hjulgaffeln (placera mellanlägget mellan motorn och hjulgaffeln) och fäst det med två insexskruvar (½ x 3¾ tum), två bultar (½ x 2½ tum), och två låsmuttrar ([Figur 3](#)).
- **För maskiner med hjulgafflar som har fyra gängade hål där hjulmotorenheten monteras på hjulgaffeln:** Montera hjulmotorenheten och mellanläggsplattan på hjulgaffeln (placera mellanlägget mellan

motorn och hjulgaffeln) och fäst det med fyra insexskruvar (1/2 x 3 3/4 tum) och fyra låsmutter (Figur 5).



Figur 5

g524139

- | | |
|-----------------------|----------------------|
| 1. Låsmutter | 4. Hydraulkopplingar |
| 2. Hjulnav | 5. Mellanlägg |
| 3. Hjulmotoranordning | 6. Insexskruv |

5. Dra åt skruvarna till 101,7 Nm.

5

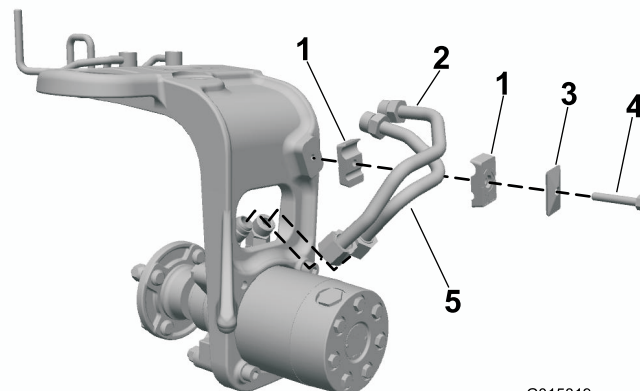
Montera stålleddningarna

Delar som behövs till detta steg:

| | |
|---|--------------------------|
| 2 | Rörklämma |
| 2 | Hydraulleddningar |
| 1 | Skruv (5/16 x 1 3/4 tum) |
| 1 | Skyddsplåt |

Tillvägagångssätt

1. Montera löst fast stålhydraulleddningarna på hjulmotorkopplingarna (Figur 6).



Figur 6

G015819

- | | |
|----------------------|---------------|
| 1. Rörklämma | 3. Skyddsplåt |
| 2. Hydraulleddningar | 4. Skruv |

g015819

2. Montera rörklämman på svänghjulgaffeln. Justera anordningen så att den passar ihop med hydraulkopplingarna och rörklämmorna (Figur 6).

3. Fäst rörklämmorna med en skyddsplåt och en skruv (5/16 x 1 3/4 tum) enligt Figur 6.

Viktigt: Dra inte åt helt förrän i sista steget.

4. Fäst slangkopplingarna och hydraulkopplingarna. Använd en stödnöckel för att eliminera vridning av rörledningarna.

6

Montera slangkonsolen

Delar som behövs till detta steg:

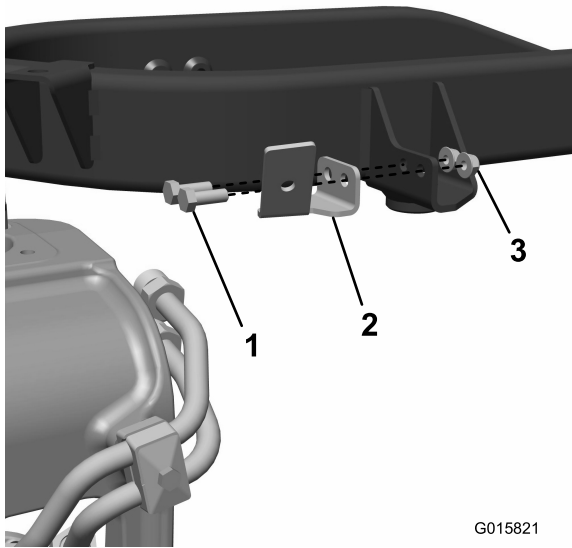
| | |
|---|------------------------|
| 1 | Slangkonsol |
| 2 | Skruv (5/16 x 7/8 tum) |
| 6 | Flänsmutter (5/16 tum) |
| 1 | Slangskydd |
| 1 | Trådenhet |

Bensindrivna traktorenheter

Montera slangfästet på ramen och fäst det med två skruvar (5/16 x 7/8 tum) och två flänsmuttrar (5/16 tum) enligt Figur 7.

7

Montera drivslangarna



Figur 7

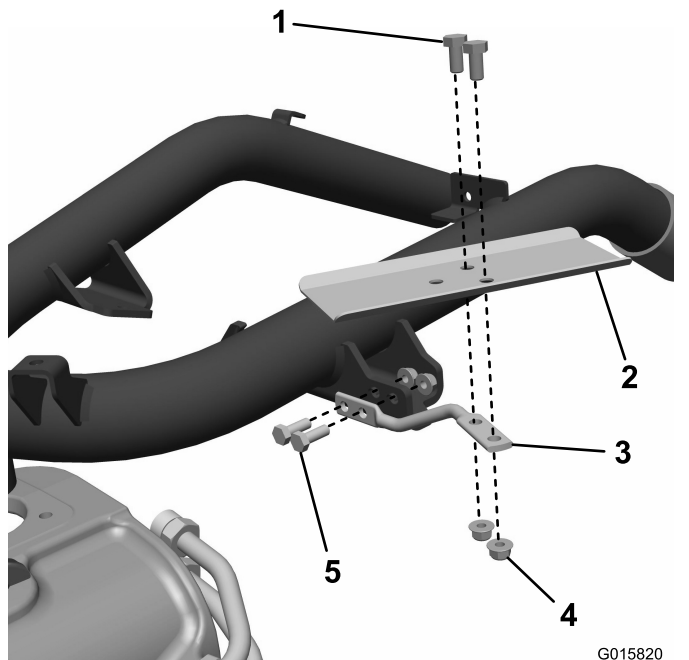
1. Skruv (5/16 x 7/8 tum)
2. Slangkonsol
3. Flänsmutter (5/16 tum)

Delar som behövs till detta steg:

| | |
|---|---|
| 1 | 45° hydraulkoppling (1 1/16 tum, 12 tpi SAE-ände) |
| 1 | 45° hydraulkoppling (7/8 tum, 14 tpi SAE-ände) |
| 2 | Kabelband |
| 1 | Flänsmutter |
| 1 | Skyddsplåt |
| 1 | Rörklämma |
| 2 | Skruv |
| 1 | Mutter |
| 1 | R-klämma |
| 1 | O-ring |

Dieseldrivna traktorenheter

1. Montera trådenheten på ramen med hjälp av två skruvar (5/16 tum) och två muttrar (Figur 8).



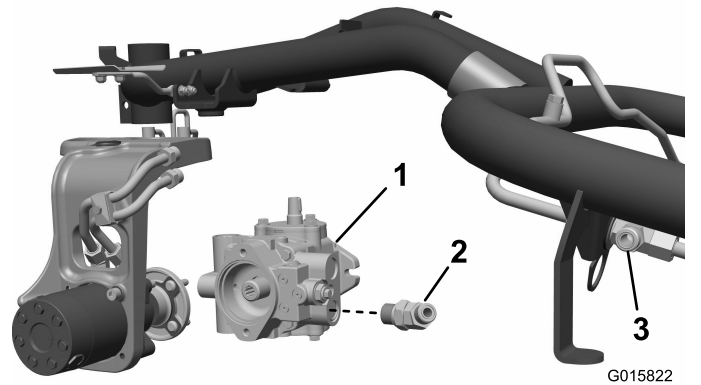
Figur 8

1. Skruv
2. Slangskydd
3. Trådenhet
4. Mutter
5. Skruv (5/16 tum)

2. Montera slangskyddet på trådenheten med hjälp av två skruvar och två muttrar.

Tillvägångsätt

1. Koppla loss den lägre hydraulpumpslangen från pumpen och från den övre motorväggs T-stycke till de främre motorerna. Kassera slangen (Figur 9).



Figur 9

1. Hydraulpump(Eaton)
2. 45° hydraulkoppling (1 1/16 tum, 12 tpi SAE-ände visas)
3. T-stycke

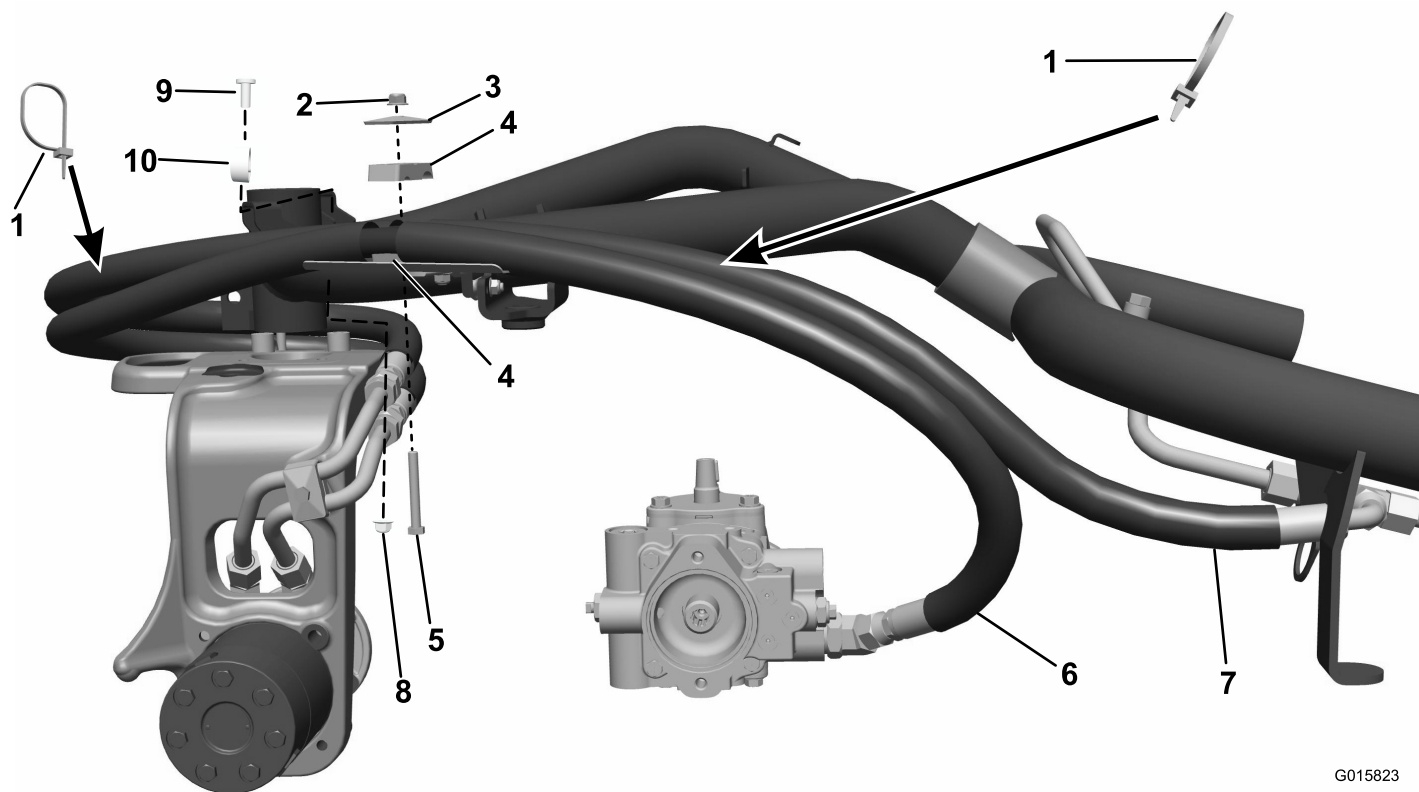
2. **Endast bensindriven traktorenhet:** Ta bort den nedre hydraulkopplingen på 90° från pumpen och byt ut den mot lämplig hydraulkoppling på 45° enligt hydraulpumpen på maskinen:

- Maskiner utrustade med en Eaton-pump:
Montera kopplingen med en 1 1/16 tum,
12 tpi SAE-ände.
- Maskiner utrustade med en Danfoss-pump:
Montera kopplingen med en 7/8 tum, 14 tpi
SAE-ände.

Kopplingen ska vara lös samt vänd uppåt och utåt (Figur 9).

3. För slangen (med raka kopplingar i båda ändarna) genom styrningen på svänghjulsgaffeln och fäst den mot den nedre stålledningen. Fäst den motsatta änden vid den nedre hydraulpumpskopplingen (Figur 10 eller Figur 11).
4. För resten av slangen genom slangstyrningen och fäst den på den övre stålledningen. Fäst den motsatta änden och O-ringen på T-rörsfästet för framhjulsmotorn (Figur 10 eller Figur 11).

5. Montera båda slangensheterna i rörklämman vid slangskyddsdelningen och fäst den på kopplingen. (Figur 10; eller Figur 11).
6. Dra åt kontramuttrarna på motorkopplingarna.
7. Montera däckets och fäst det med hjulmuttrarna du tog bort tidigare.
8. Vrid svänghjulsgaffeln och justera slangen till rätt läge genom att föra den korrekt genom slangstyrningen och klämman.
9. Använd kabelband för slangensheterna som på bilden (Figur 10 eller Figur 11). Fäst alla slangändar, kopplingar och klämmor.
10. Vrid svänghjulsgaffeln helt i en riktning och kontrollera att det föreligger ett spel mot däckets, ramen och tanken.

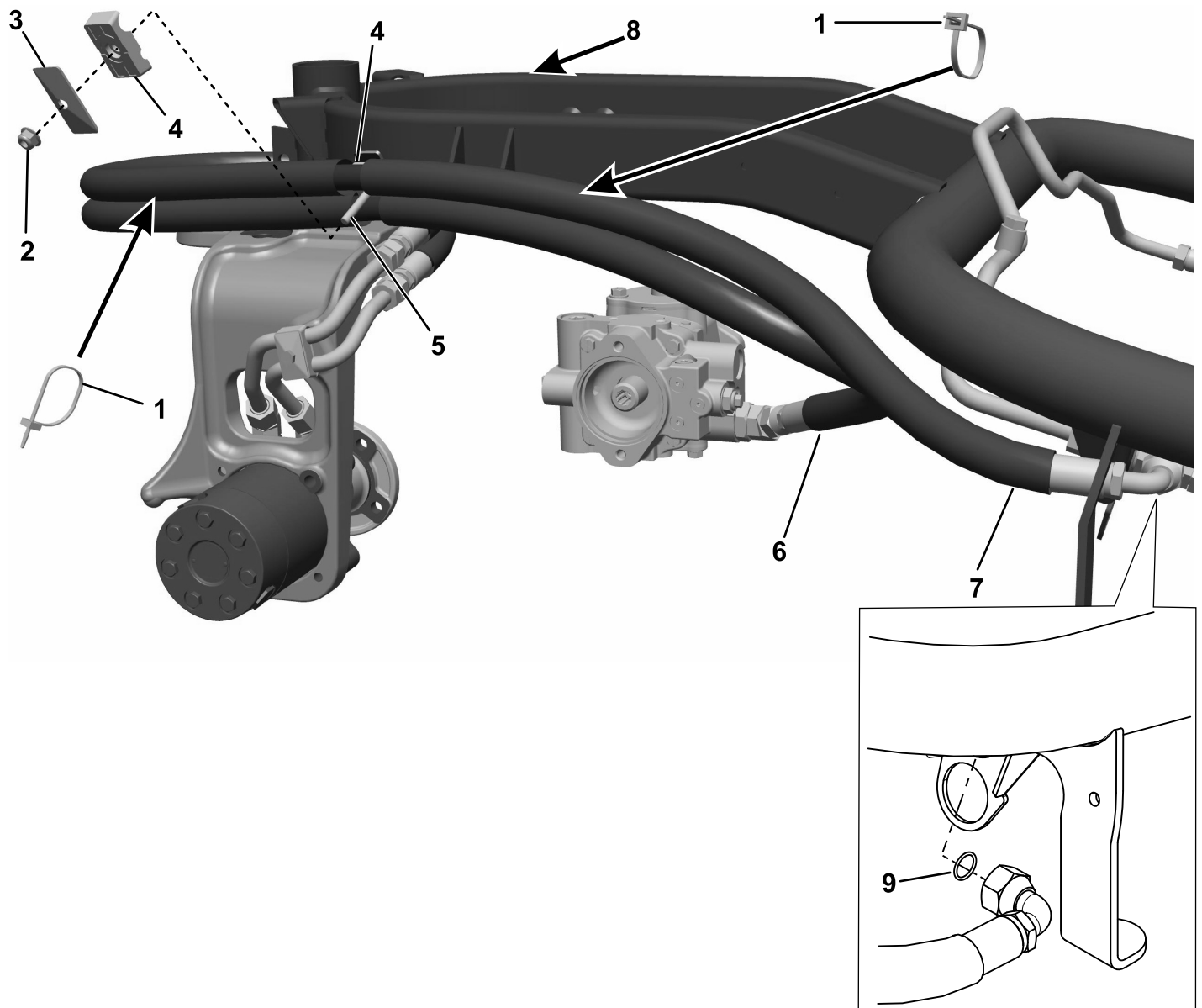


G015823

g015823

Figur 10
Dieselmotor

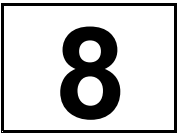
- | | | | |
|----------------|--------------------------|--------------------------|--|
| 1. Kabelband | 4. Rörklämma | 7. Hydraulpumpsmontering | 10. R-klämma (monteras på yttre slang, endast på slangskydd) |
| 2. Flänsmutter | 5. Skruv | 8. Mutter | |
| 3. Skyddsplåt | 6. Främre motormontering | 9. Skruv | |



g530011

Figur 11
Bensinmotor

- | | | |
|----------------|--------------------------|--|
| 1. Kabelband | 4. Rörklämma | 7. Hydraulpumpsmontering |
| 2. Flänsmutter | 5. Skruv | 8. Fäst gasvajern på ramen med ett kabelband på den här platsen. |
| 3. Skyddsplåt | 6. Främre motormontering | 9. O-ring |



Slutföra installationen

Inga delar krävs

Tillvägagångssätt

Efter att ha monterat satsen ska du köra maskinen i en åtta och dra sedan åt muttern på bakre hjulnaven till mellan 420 och 461 Nm.

Anteckningar:

Anteckningar:

Anteckningar:



Count on it.