



Trehjulsdriftsett

Trekkenhet i Greensmaster® TriFlex® 3300/3400-serien

Modellnr. 04714

Installasjonsveiledning

Montering

Løse deler

Bruk diagrammet nedenfor som en sjekkliste for å kontrollere at alle delene er sendt.

Prosedyre	Beskrivelse	Ant.	Bruk
1	Ingen deler er nødvendige	–	Klargjøre maskinen.
2	Ingen deler er nødvendige	–	Fjerne det eksisterende hjulet.
3	Vaierslangefører Bolt (½ x 1½ tomme)	1 2	Montere slangeholderen.
4	Bolt (½ x 2½ tomme) Låsemutter Hjulmotorenhet Hydraulikkoblinger Bolt med sylinderhode (½ x 3¾ tomme) Mellomleggsplate	2 4 1 2 4 1	Montere motorenheten.
5	Rørklemme Hydraulikkledninger Bolt (5/16 x 1¾ tomme) Dekkplate	2 2 1 1	Montere stålledningene.
6	Slangebrakett Bolt (5/16 x 7/8 tomme) Flensmutter (5/16 tomme) Slangevern Vaierholder	1 2 6 1 1	Montere slangebraketten.
7	45 ° hydraulikkobling (1 1/16 tomme, 12 TPI SAE-ende) 45 ° hydraulikkobling (7/8 tomme, 14 TPI SAE-ende) Vaierfeste Flensmutter Dekkplate Rørklemme Bolt Mutter R-klemme O-ring	1 1 2 1 1 1 2 1 1 1	Montere trekkslangene.
8	Ingen deler er nødvendige	–	Ferdigstille monteringen.



1

Klargjøre maskinen

Ingen deler er nødvendige

Prosedyre

1. Parker maskinen på en jevn flate.
2. Senk klippeenhetene.
3. Sett på parkeringsbremsen.
4. Slå av motoren og ta ut nøkkelen.

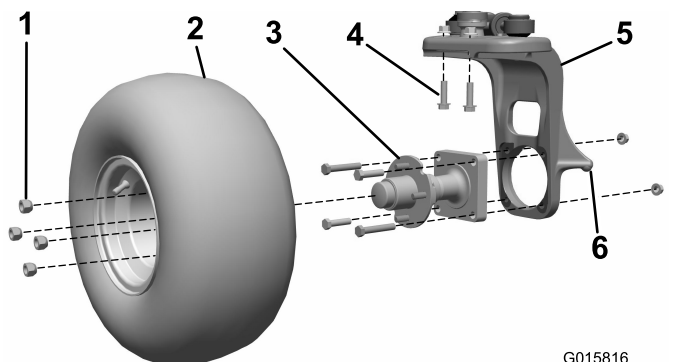
2

Fjerne det eksisterende hjulet

Ingen deler er nødvendige

Prosedyre

1. Jekk enheten opp på styregaffelens hevepunkt (Figur 1).



Figur 1

G015816
g015816

- | | |
|----------------|-----------------------------|
| 1. Hakemuttere | 4. Bolter |
| 2. Hjulenhet | 5. Styregaffel |
| 3. Hjulnav | 6. Styregaffelens hevepunkt |

2. Fjern hjulenheten fra hjulnavet. Ta vare på hakemutterne (Figur 1).
3. Fjern de fire boltene og to mutterne som fester hjulnavet til styregaffelen (Figur 1). Kast alle artiklene.

4. Fjern de to (2) boltene og to (2) mutrene som fester den vertikale aksestyretappen til styregaffelen (Figur 1). Kast disse artiklene.

Viktig: Ikke løsne de to (2) gjenværende boltene som fester spindelen til styregaffelen.

3

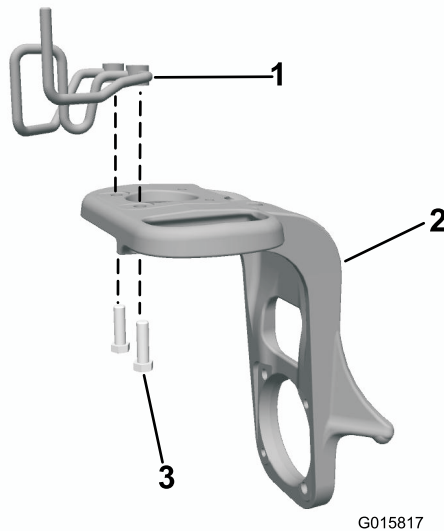
Montere slangeholderen

Deler som er nødvendige for dette trinnet:

1	Vaierslangefører
2	Bolt ($\frac{1}{2}$ x $1\frac{1}{2}$ tomme)

Prosedyre

1. Monter slangeholderen oppå styregaffelen, og fest den med to bolter ($\frac{1}{2}$ x $1\frac{1}{2}$ tomme).
2. Stram boltene til et moment på 101,7 Nm.



Figur 2

G015817

g015817

- | | |
|-----------------|---|
| 1. Slangeholder | 3. Bolt ($\frac{1}{2}$ x $1\frac{1}{2}$ tomme) |
| 2. Styregaffel | |

4

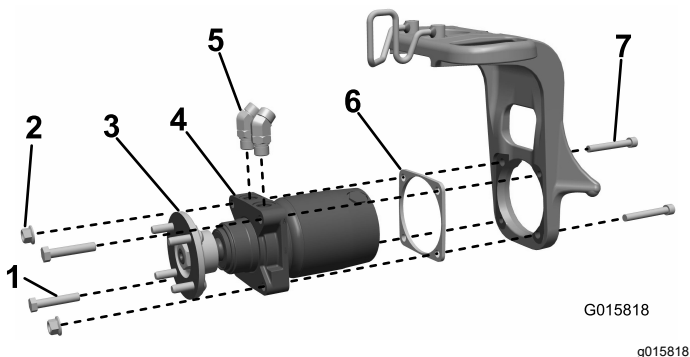
Montere motorenheten

Deler som er nødvendige for dette trinnet:

2	Bolt ($\frac{1}{2}$ x $2\frac{1}{2}$ tomme)
4	Låsemutter
1	Hjulmotorenhet
2	Hydraulikkoblinger
4	Bolt med sylinderhode ($\frac{1}{2}$ x $3\frac{3}{4}$ tomme)
1	Mellomleggsplate

Prosedyre

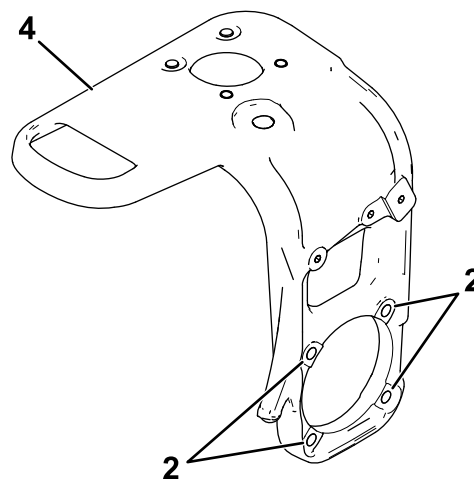
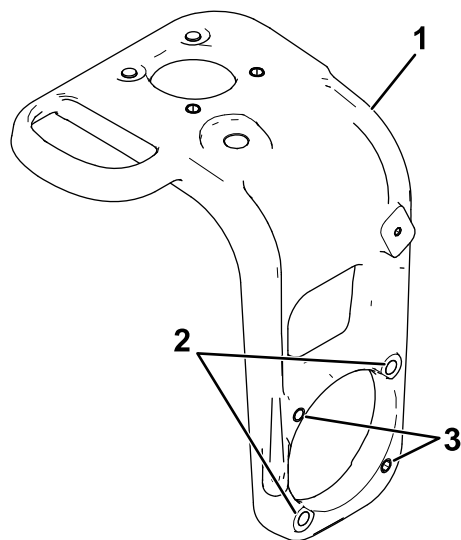
1. Monter 45-graders hydraulikkoblingene på hjulmotoren, og rett dem inn omtrent som vist i [Figur 3](#). La koblingene være løse.



Figur 3

1. Bolt
2. Låsemutter
3. Hjulnav
4. Hjulmotorenhet
5. Hydraulikkoblinger
6. Mellomleggsplate
7. Bolt med sylinderhode

2. Monter hjulnavet i motorenheten og stram til med et moment på 420 til 461 Nm.
3. Identifiser om maskinen har en styregaffel med fire gjengede hull eller en kombinasjon av to gjengede hull og to gjennomgående hull der hjulmotorenheten monteres til styregaffelen ([Figur 4](#)).



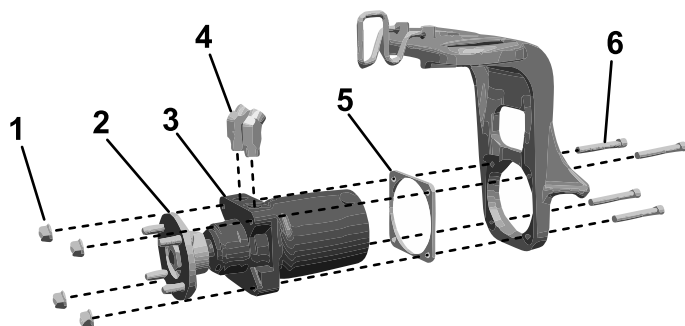
Figur 4

1. Styregaffel – to gjengede hull og to gjennomgående hull
2. Gjennomgående hull
3. Gjengede hull
4. Styregaffel – fire gjennomgående hull

4. Utfør de hensiktsmessige trinnene for styregaffelen som er utstyrt på maskinen din:

- **For maskiner med styregaffel med to gjengede hull og to gjennomgående hull der hjulmotoren monteres til styregaffelen:** Monter hjulmotorenheten og mellomleggsplaten til styregaffelen (plasser mellomlegget mellom motoren og styregaffelen) og fest den med to skruer med sylinderhode ($\frac{1}{2}$ x $3\frac{3}{4}$ tommer), to bolter ($\frac{1}{2}$ x $2\frac{1}{2}$ tommer) og to låsemuttere ([Figur 3](#)).
- **For maskiner med styregaffel med fire gjengede hull der hjulmotoren monteres til styregaffelen:** Monter hjulmotorenheten og mellomleggsplaten til styregaffelen (plasser mellomlegget mellom motoren og

styregaffelen) og fest den med fire skruer med sylinderhode ($\frac{1}{2} \times 3\frac{3}{4}$ tommer) og fire låsemuttere (Figur 5).



Figur 5

g524139

- | | |
|-------------------|--------------------------|
| 1. Låsemutter | 4. Hydraulikkoblinger |
| 2. Hjulnav | 5. Mellomleggsplate |
| 3. Hjulmotorenhet | 6. Bolt med sylinderhode |

5. Stram boltene med et moment på 101,7 Nm.

5

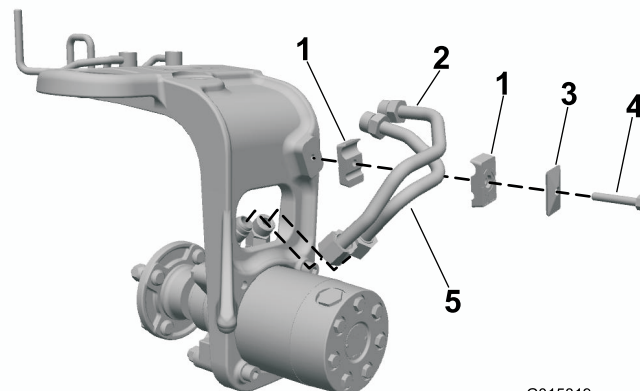
Montere ståledningene

Deler som er nødvendige for dette trinnet:

2	Rørklemme
2	Hydraulikkledninger
1	Bolt ($5/16 \times 1\frac{3}{4}$ tomme)
1	Dekkplate

Prosedyre

1. Monter stålhydraulikkledningene til hjulmotorkoblingene (Figur 6).



Figur 6

G015819

- | | |
|------------------------|--------------|
| 1. Rørklemme | 3. Dekkplate |
| 2. Hydraulikkledninger | 4. Bolt |

g015819

2. Fest rørklemmene til styregafflene. Juster denne enheten så den sitter riktig med hydraulikkoblingene og rørklemmene (Figur 6).
3. Fest rørklemmene med en dekkplate og bolter ($5/16 \times 1\frac{3}{4}$ tomme), som vist i Figur 6.

Viktig: Ikke stram helt til før siste trinn.

4. Fest rørniplene og hydraulikkoblingene. Bruk reservemomentnøkkelen til å eliminere vridning på rørledningene.

6

Montere slangebraketten

Deler som er nødvendige for dette trinnet:

1	Slangebrakett
2	Bolt ($5/16 \times \frac{7}{8}$ tomme)
6	Flensmutter ($5/16$ tomme)
1	Slangevern
1	Vaierholder

Bensindrevne trekkenheter

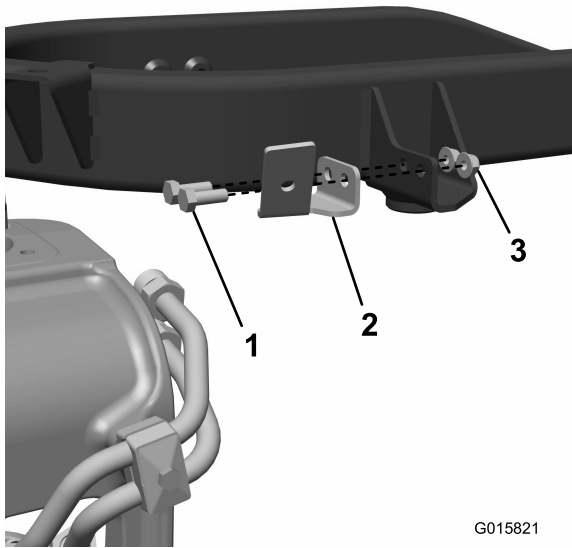
Monter braketten til rammen med to bolter ($5/16 \times \frac{7}{8}$ tomme) og to flensmuttere ($5/16$ tomme), som vist i Figur 7.

7

Montere trekslangene

Deler som er nødvendige for dette trinnet:

1	45 ° hydraulikkobling (1 1/16 tomme, 12 TPI SAE-ende)
1	45 ° hydraulikkobling (7/8 tomme, 14 TPI SAE-ende)
2	Vaierfeste
1	Flensmutter
1	Dekkplate
1	Rørklemme
2	Bolt
1	Mutter
1	R-klemme
1	O-ring



G015821

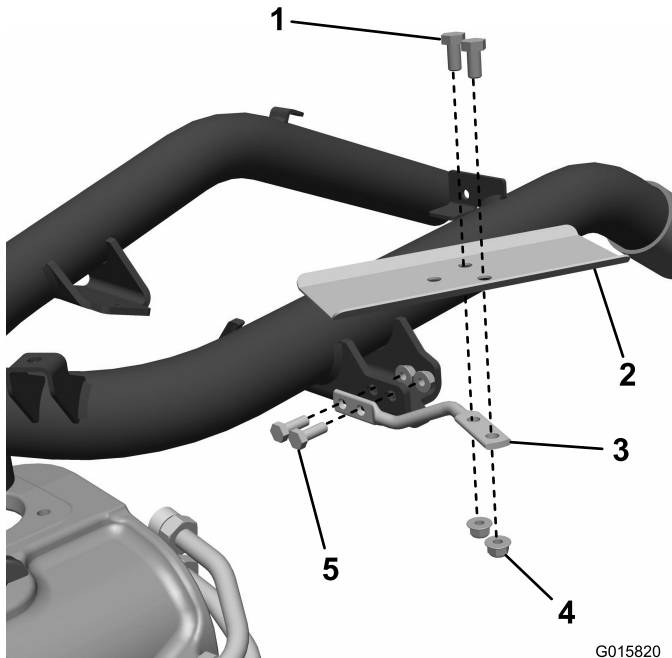
g015821

Figur 7

1. Bolt (5/16 x 7/8 tomme)
2. Slangebrakett
3. Flensmutter (5/16 tomme)

Dieseldrevne trekkenheter

1. Monter vaierholderen til rammen og fest den med to (2) bolter (5/16 tomme) og to (2) mutre (Figur 8).



G015820
g015820

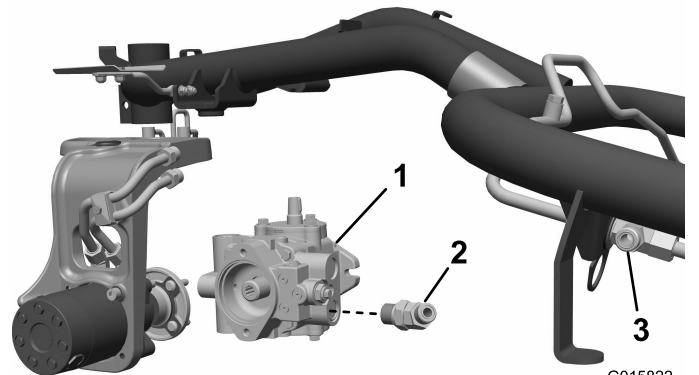
Figur 8

1. Bolt
2. Slangevern
3. Vaierholder
4. Mutter
5. Bolt (5/16 tomme)

2. Monter slangevernet på vaierholderen og fest den med to (2) bolter og to (2) mutre.

Prosedyre

1. Koble den nedre hydraulikkpumpeslangen fra pumpen og fra det øvre T-stykket på skilleveggen til de fremre motorene. Kast denne slangen (Figur 9).



G015822

g015822

Figur 9

1. Hydraulikkpumpe (Eaton)
2. 45 ° hydraulikkobling (1 1/16 tomme, 12 TPI SAE-ende vises)
3. T-kobling

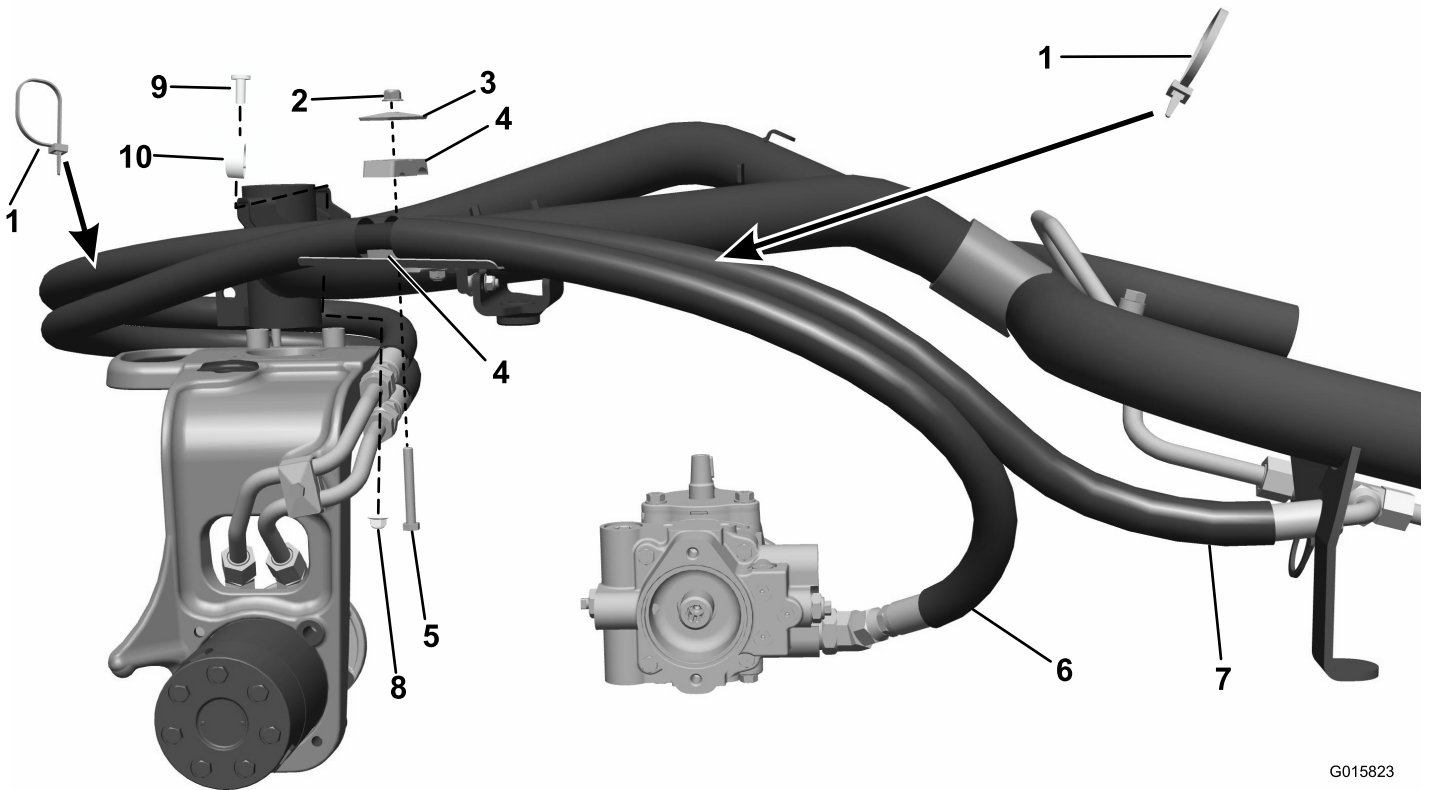
2. **Kun bensindrevet trekkenhet:** Fjern det nedre 90 ° hydraulikkfestet fra pumpen og bytt det ut med riktig 45 ° hydraulikkfeste per hydraulikkpumpen på maskinen:

- Maskiner utstyrt med Eaton-pumpe: Monter festet som har en 1 1/16 tomme, 12 TPI SAE-ende.
- Maskiner utstyrt med Danfoss-pumpe: Monter festet med en på 7/8 tomme og 14 TPI SAE-ende.

La koblingen være løs, og rettet opp og utover (Figur 9).

3. Monter slangen med rette koblinger i begge ender gjennom føreren på styregaffelen og fest den til den nedre ståledningen. Fest den motsatte enden til den nedre nippelen på hydraulikkpumpen (Figur 10 eller Figur 11).
4. Monter den gjenværende slangen gjennom slangeholderen og fest til den øvre ståledningen. Fest den motsatte enden og O-ring til det øvre T-stykket for fremre hjulmotor (Figur 10 eller Figur 11).

5. Monter begge slangeenhetene i rørklemmen ved slangedekselssplitten og fest til braketten. (Figur 10; eller Figur 11).
6. Stram låsemutterne på motorfestene.
7. Monter dekket og fest med hakemutterne du fjernet tidligere.
8. Roter styregaffelen og juster slangeposisjonen ved å føre den gjennom slangeholderen og klemmen.
9. Tilfør vaierfester på slangeenhetene som vist (Figur 10 eller Figur 11). Fest alle slangeender, koblinger og klemmer.
10. Roter styregaffelen helt rundt i begge retninger og kontroller at det er klaring til dekk, ramme og tank.

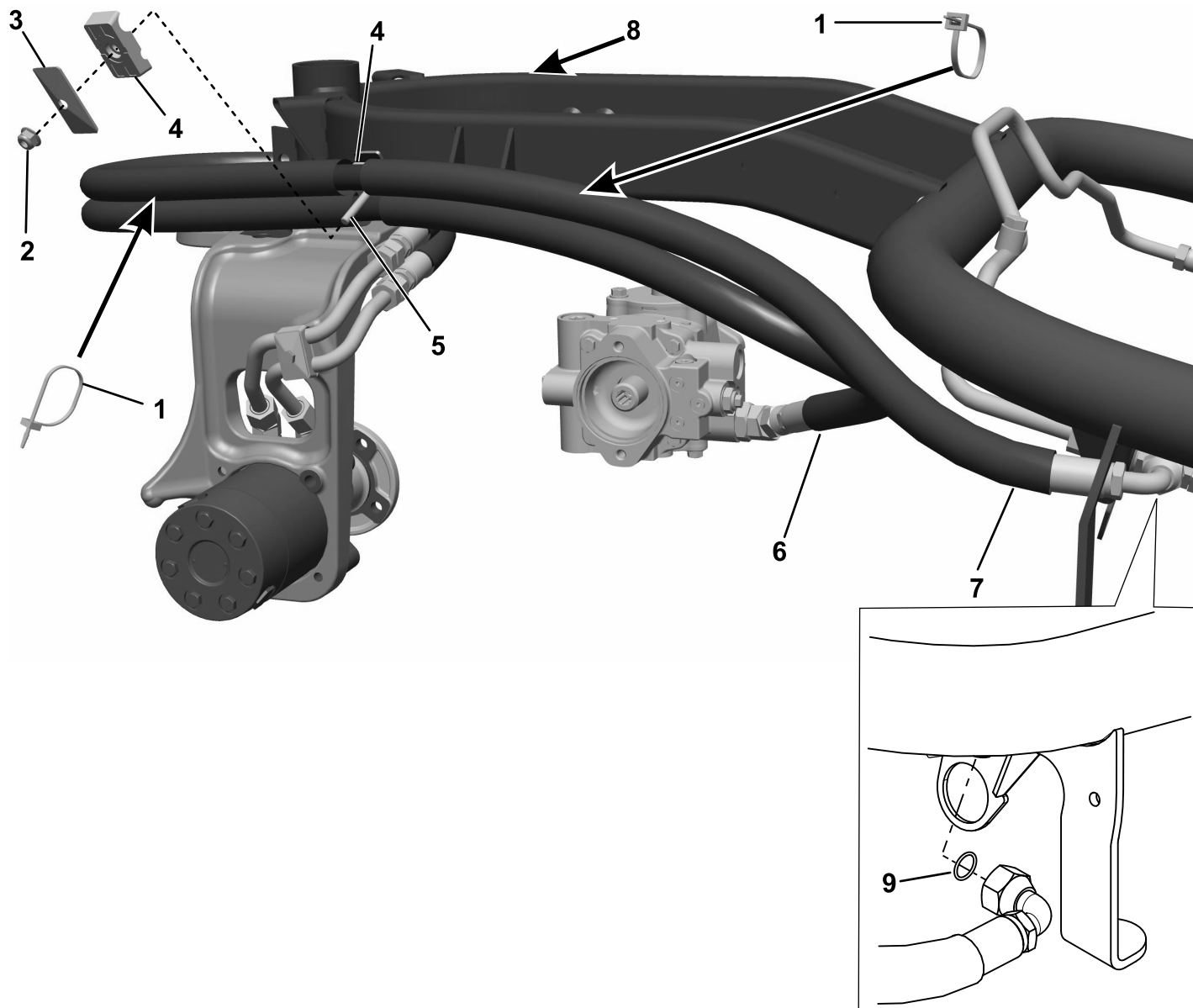


G015823

g015823

Figur 10
Dieselmotor

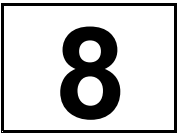
- | | | | |
|----------------|----------------------|----------------------------|---|
| 1. Vaierfeste | 4. Rørklemme | 7. Hydraulikkpumpetilbehør | 10. R-klemme (sett på ytre slange, kun på slangevernet) |
| 2. Flensmutter | 5. Bolt | 8. Mutter | |
| 3. Dekkplate | 6. Fremre motorenhet | 9. Bolt | |



g530011

Figur 11
Bensinmotor

- | | | |
|----------------|----------------------|--|
| 1. Vaierfeste | 4. Rørklemme | 7. Hydraulikkpumpetilbehør |
| 2. Flensmutter | 5. Bolt | 8. Fest gasskabelen til rammen med et buntebånd på dette stedet. |
| 3. Dekkplate | 6. Fremre motorenhet | 9. O-ring |



Ferdigstille monteringen

Ingen deler er nødvendige

Prosedyre

Etter settet er montert, kjører du maskinen i et åttetallsmønster, og stram deretter mutteren på det bakre hjulnavet til 420–461 Nm.

Notat:

Notat:

Notat:



Count on it.