



Kolmipyöräkäyttösarja

Greensmaster® TriFlex® 3300/3400 -sarjan ajoyksikkö

Mallinro: 04714

Asennusohjeet

Asennus

Irralliset osat

Tarkista alla olevasta taulukosta, että kaikki osat on toimitettu.

Ohjeet	Kuvaus	Määrä	Käyttökohde
1	Mitään osia ei tarvita	–	Koneen valmistelu.
2	Mitään osia ei tarvita	–	Irrota nykyinen pyörä.
3	Letkunohjain Pultti ($\frac{1}{2} \times 1\text{-}\frac{1}{2}$ tuumaa)	1 2	Letkunohjaimen asennus
4	Pultti ($\frac{1}{2} \times 2\text{-}\frac{1}{2}$ tuumaa) Lukkomutteri Napamoottorikokoonpano Hydrauliiliittimet Kuusiopultti ($\frac{1}{2} \times 3\text{-}\frac{3}{4}$ tuumaa) Välilevy	2 4 1 2 4 1	Asenna moottorikokoonpano.
5	Putkiliitin Hydrauliputket Pultti ($\frac{5}{16} \times 1\text{-}\frac{3}{4}$ tuumaa) Suojalevy	2 2 1 1	Teräsputkien asennus.
6	Letkun kannatin Pultti ($\frac{5}{16} \times \frac{7}{8}$ tuumaa) Laippamutteri ($\frac{5}{16}$ tuumaa) Letkun suojus Välikappale	1 2 6 1 1	Letkun kannattimen asennus.
7	45 asteen hydrauliliitin ($1\text{-}\frac{1}{16}$ tuumaa, 12 TPI:n SAE-pää) 45 asteen hydrauliliitin ($\frac{7}{8}$ tuumaa, 14 TPI:n SAE-pää) Nippuside Laippamutteri Suojalevy Putkiliitin Pultti Mutteri R-liitin O-rengas	1 1 2 1 1 1 2 1 1 1 1	Vetojärjestelmän letkujen asennus.
8	Mitään osia ei tarvita	–	Viimeistelee asennus.



1

Koneen valmistelu

Mitään osia ei tarvita

Ohjeet

1. Pysäköi kone tasaiselle alustalle.
2. Laske leikkuuyksiköt.
3. Kytke seisontajarru.
4. Sammuta moottori ja irrota virta-avain.

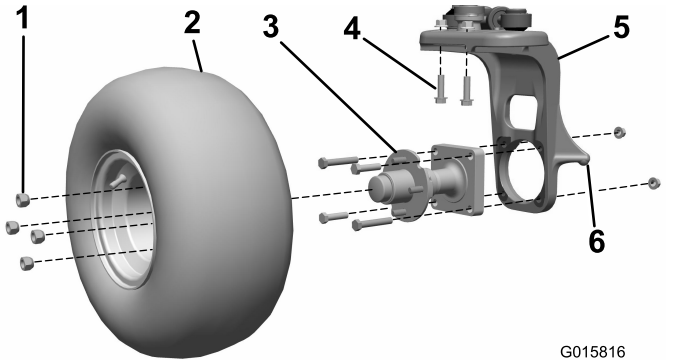
2

Nykyisen pyörän irrotus

Mitään osia ei tarvita

Ohjeet

1. Nosta yksikkö kääntöpyörän haarukan nostokohdasta (Kuva 1).



Kuva 1

- | | |
|-------------------|-------------------------------------|
| 1. Pyöränmutterit | 4. Pultit |
| 2. Pyöräkoonpano | 5. Kääntöpyörän haarukka |
| 3. Pyörännapa | 6. Kääntöpyörän haarukan nostokohta |

2. Irrota pyöräkoonpano pyörännavasta. Säilytä pyöränmutterit (Kuva 1).
3. Irrota neljä pulttia ja kaksi mutteria, jotka kiinnittävät pyörännavan kääntöpyörän haarukkaan (Kuva 1). Hävitä ne.
4. Irrota kaksi pulttia ja kaksi mutteria, jotka kiinnittävät ohjauslaakerin kääntöpyörän haarukkaan (Kuva 1). Hävitä ne.

Tärkeää: Älä löysää kahta jäljelle jäänyttä pulttia, jotka kiinnittävät akselin kääntöpyörän haarukkaan.

3

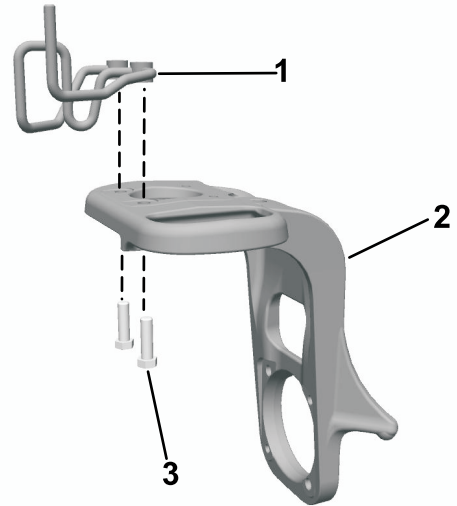
Letkunohjaimen asennus

Vaiheeseen tarvittavat osat:

1	Letkunohjain
2	Pultti ($\frac{1}{2} \times 1\frac{1}{2}$ tuumaa)

Ohjeet

1. Asenna letkunohjain kääntöpyörän haarukan yläosaan ja kiinnitä se kahdella pultilla ($\frac{1}{2} \times 1\frac{1}{2}$ tuumaa).
2. Kiristä pultit momenttiin 101,7 N·m.



Kuva 2

- | | |
|--------------------------|---|
| 1. Letkunohjain | 3. Pultti ($\frac{1}{2} \times 1\frac{1}{2}$ tuumaa) |
| 2. Kääntöpyörän haarukka | |

4

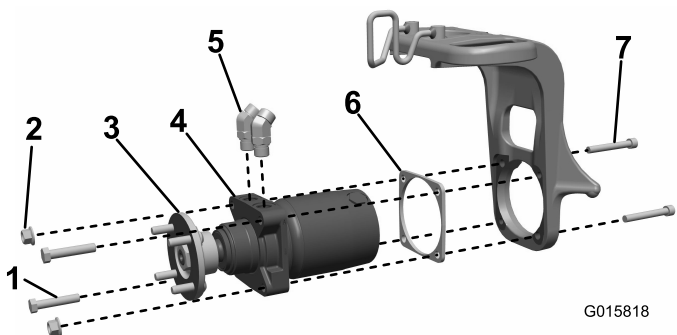
Moottorikokoonpanon asennus

Vaiheeseen tarvittavat osat:

2	Pultti ($\frac{1}{2} \times 2\frac{1}{2}$ tuumaa)
4	Lukkomutteri
1	Napamoottorikokoonpano
2	Hydrauliiliittimet
4	Kuusiopultti ($\frac{1}{2} \times 3\frac{3}{4}$ tuumaa)
1	Välilevy

Ohjeet

1. Asenna 45 asteen hydrauliiliittimet pyörän moottoriin ja suuntaa ne suurin piirtein kuvan mukaisesti (Kuva 3). Jätä liittimet löysälle.

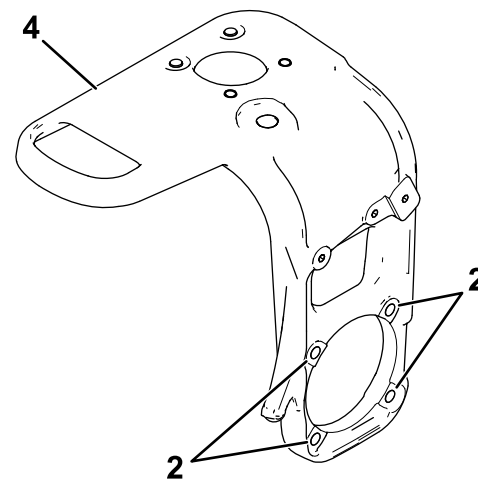
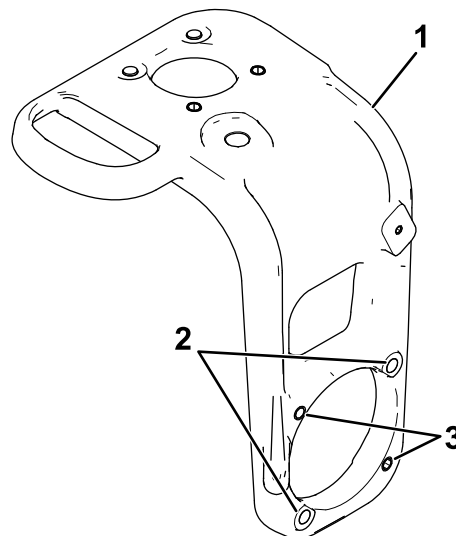


Kuva 3

- | | |
|------------------------------|-----------------------|
| 1. Pultti | 5. Hydrauliiliittimet |
| 2. Lukkomutteri | 6. Välilevy |
| 3. Pyörännapa | 7. Kuusiopultti |
| 4. Pyörän moottorikokoonpano | |

2. Asenna pyörännapa moottorikokoonpanoon ja kiristä se momenttiin 420–461 N·m.
3. Selvitä, onko koneessa kääntöpyörän haarukka, jossa on neljä kierteitettyä reikää tai kahden

kierteitetyn reiän ja kahden läpi menevän reiän yhdistelmä, jossa napamoottorikokoonpano kiinnittyy kääntöpyörän haarukkaan (Kuva 4).



Kuva 4

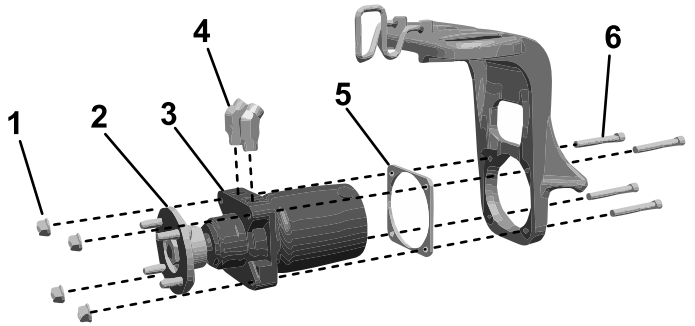
- | | |
|--|--|
| 1. Ohjaushaarukka: kaksi kierteitettyä reikää ja kaksi läpi menevää reikää | 3. Kierteitetyt reiät |
| 2. Läpi menevät reiät | 4. Ohjaushaarukka: neljä läpi menevää reikää |

4. Suorita oikea vaihe koneesi ohjaushaarukan tyyppin mukaisesti:

- **Koneet, joiden kääntöpyörän haarukassa on kahden kierteitetyn reiän ja kahden läpi menevän reiän yhdistelmä, josta napamoottorikokoonpano kiinnittyy kääntöpyörän haarukkaan:** Asenna napamoottorikokoonpano ja välilevy kääntöpyörän haarukkaan (siten, että välilevy on moottorin ja kääntöpyörän haarukan välissä). Kiinnitä kahdella kuusiopultilla ($\frac{1}{2} \times 3\frac{3}{4}$ tuumaa), kahdella

pultilla ($\frac{1}{2} \times 2\frac{1}{2}$ tuumaa) ja kahdella lukkomutterilla (Kuva 3).

- **Koneet, joiden kääntöpyörän haarukassa on neljä kierteitettyä reikää, joista napamoottorikokoonpano kiinnittyy kääntöpyörän haarukkaan:** Asenna napamoottorikokoonpano ja välilevy kääntöpyörän haarukkaan (sitien, että välilevy on moottorin ja kääntöpyörän haarukan välissä). Kiinnitä neljällä kuusiopultilla ($\frac{1}{2} \times 3\frac{3}{4}$ tuumaa) ja neljällä lukkomutterilla (Kuva 5).



Kuva 5

g524139

- | | |
|------------------------------|----------------------|
| 1. Lukkomutteri | 4. Hydrauliliittimet |
| 2. Pyörännapa | 5. Välilevy |
| 3. Pyörän moottorikokoonpano | 6. Kuusiopultti |

5. Kiristä pultit momenttiin 101,7 N·m.

5

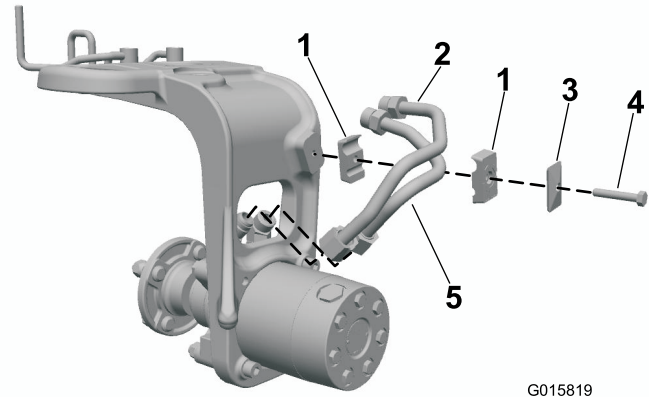
Teräsputkien asennus

Vaiheeseen tarvittavat osat:

2	Putkiliitin
2	Hydrauliputket
1	Pultti ($5/16 \times 1\text{-}3/4$ tuumaa)
1	Suojalevy

Ohjeet

1. Asenna teräksiset hydrauliputket löysästi pyörän moottorin liitäntöihin (Kuva 6).



G015819

Kuva 6

g015819

- | | |
|-------------------|--------------|
| 1. Putkiliitin | 3. Suojalevy |
| 2. Hydrauliputket | 4. Pultti |

2. Asenna putkiliitin kääntöpyörän haarukkaan. Säädä tätä kokoonpanoa, kunnes se on oikein paikallaan hydraulij- ja putkiliittimissä (Kuva 6).
3. Kiinnitä putkiliittimet suojalevyllä ja pultilla ($5/16 \times 1\text{-}3/4$ tuumaa) kuvan mukaisesti (Kuva 6).

Tärkeää: Kiristä osat kokonaan vasta viimeisessä vaiheessa.

4. Kiristä putkiliittännät ja hydrauliliittännät. Varmista kiintoavaimella, että kiinteät putket eivät vääny.

6

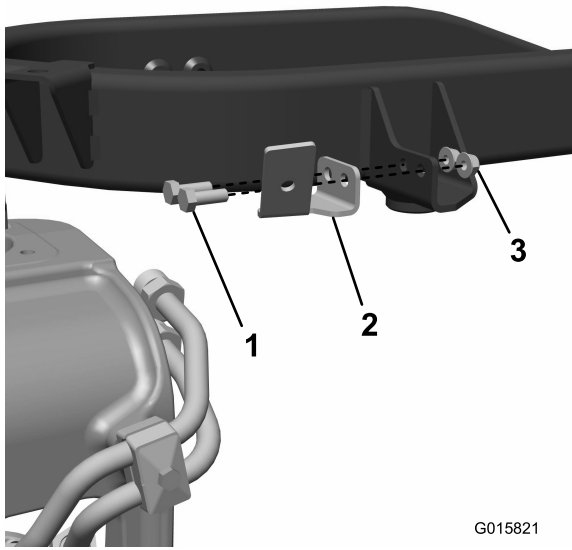
Letkun kannattimen asennus

Vaiheeseen tarvittavat osat:

1	Letkun kannatin
2	Pultti ($5/16 \times 7/8$ tuumaa)
6	Laippamutteri ($5/16$ tuumaa)
1	Letkun suojus
1	Välikappale

Bensiinikäyttöiset ajoyksiköt

Asenna letkun kannatin runkoon ja kiinnitä se kahdella pultilla ($5/16 \times 7/8$ tuumaa) ja kahdella laippamutterilla ($5/16$ tuumaa) kuvan mukaisesti (Kuva 7).



G015821

g015821

Kuva 7

1. Pultti (5/16 × 7/8 tuumaa)
2. Letkun kannatin
3. Laippamutteri (5/16 tuumaa)

2. Asenna letkun suojus välikappaleeseen ja kiinnitä se kahdella pultilla ja kahdella mutterilla.

7

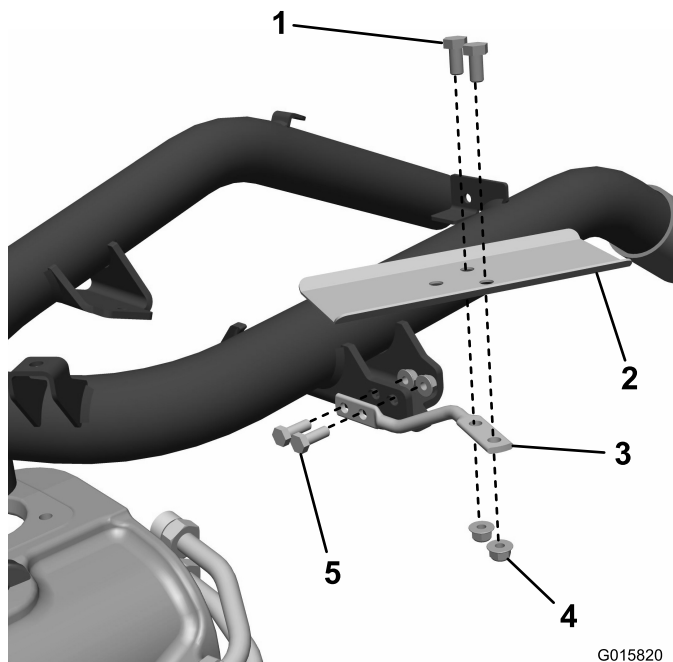
Vetojärjestelmän letkujen asennus

Vaiheeseen tarvittavat osat:

1	45 asteen hydrauliliitin (1-1/16 tuumaa, 12 TPI:n SAE-pää)
1	45 asteen hydrauliliitin (7/8 tuumaa, 14 TPI:n SAE-pää)
2	Nippuside
1	Laippamutteri
1	Suojalevy
1	Putkiliitin
2	Pultti
1	Mutteri
1	R-liitin
1	O-rengas

Diesikäyttöiset ajoyksiköt

1. Asenna välikappale runkoon ja kiinnitä se kahdella pultilla (5/16 tuumaa) ja kahdella mutterilla (Kuva 8).



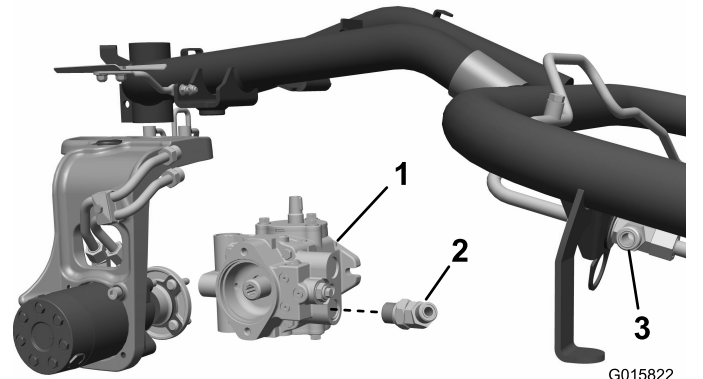
G015820
g015820

Kuva 8

1. Pultti
2. Letkun suojus
3. Välikappale
4. Mutteri
5. Pultti (5/16 tuumaa)

Ohjeet

1. Irrota alempi hydraulipumpun letku pumpusta ja tukiseinä ylemmän T-liittimen osasta, joka vie etumootoreihin. Hävitä tämä letku (Kuva 9).



G015822

g015822

Kuva 9

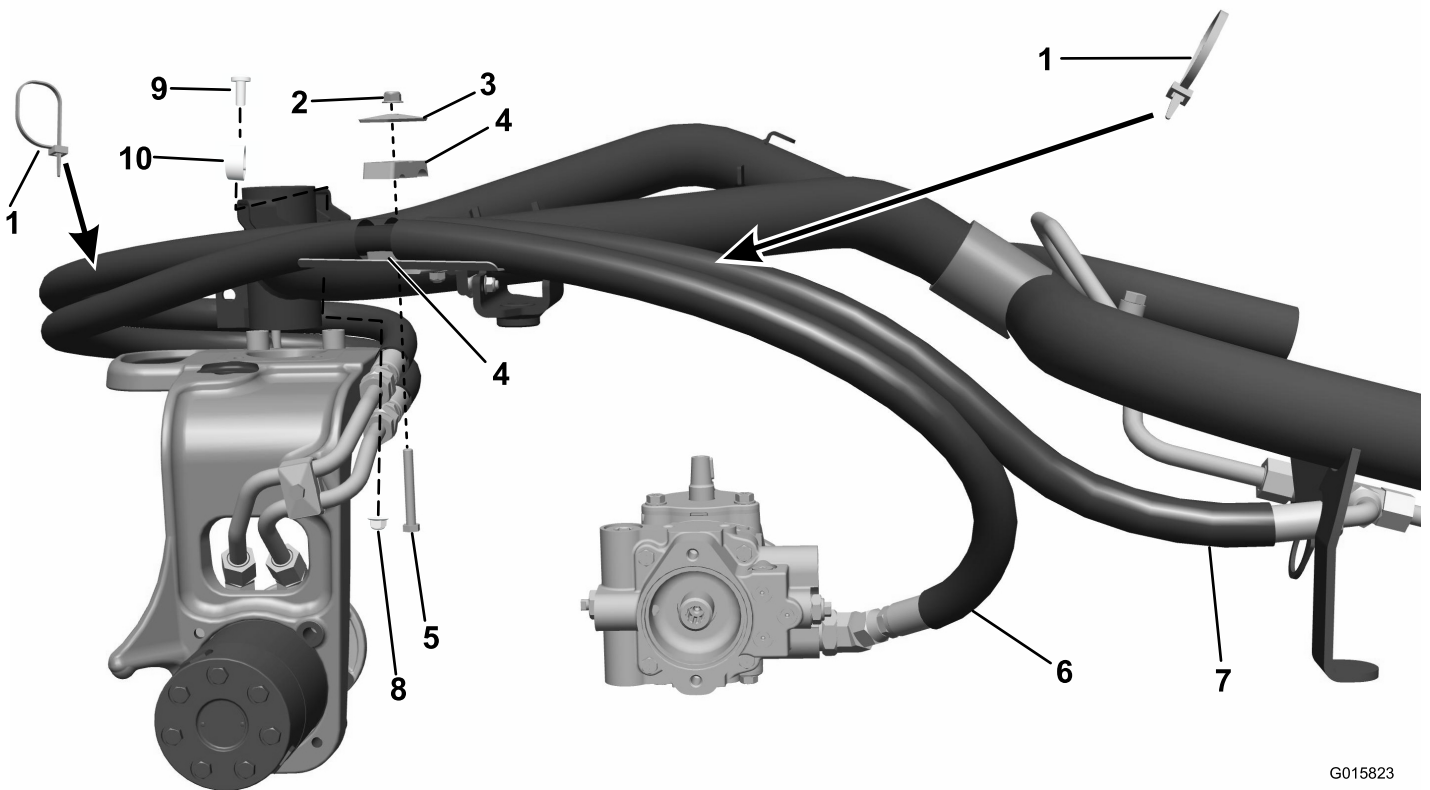
1. Hydraulipumppu (Eaton)
2. 45 asteen hydrauliliitin (1-1/16 tuumaa, 12 TPI:n SAE-pää kuvassa)
3. T-liitin

2. **Vain bensiinikäyttöiset ajoyksiköt:** Irrota alempi 90 asteen hydrauliliitin pumpusta ja korvaa se sopivalla, koneesi hydraulipumpun mukaisella 45 asteen hydrauliliittimellä:

- Eaton-pumpulla varustetut koneet: asenna liitin, jossa on 1-1/16 tuuman 12 TPI:n SAE-pää.
- Danfoss-pumpulla varustetut koneet: asenna liitin, jossa on 7/8 tuuman, 14 TPI:n SAE-pää.

Jätä liitin löysälle siten, että se on ylös- ja ulospäin (Kuva 9).

3. Asenna letku, jonka molemmissa päissä on suorat liittimet, kääntöpyörän haarukassa olevan ohjaimen läpi ja kiinnitä se alempaan teräsputkeen. Kiinnitä vastakkainen pää alempaan hydraulipumpun liittimeen (Kuva 10 tai Kuva 11).
4. Asenna jäljelle jäänyt letku letkunohjaimen läpi ja kiinnitä se ylempään teräsputkeen. Kiinnitä vastakkainen pää ja O-renkas etupyörämootorin ylempään T-liittimeen (Kuva 10 tai Kuva 11).
5. Asenna molemmat letkukokoonpanot putkiliittimeen letkun suojuksen aukon kohdalla ja kiinnitä se kannattimeen (Kuva 10 tai Kuva 11).
6. Kiristä moottorin liittäntöjen vastamutterit.
7. Asenna rengas ja kiinnitä se aikaisemmin irrotetuilla pyöränmuttereilla.
8. Käännä kääntöpyörän haarukkaa ja säädä letkun asento oikeaksi viemällä sitä letkunohjaimen ja liittimen läpi.
9. Lisää nippusiteet letkukokoonpanoihin kuvan mukaisesti (Kuva 10 tai Kuva 11). Kiinnitä letkujen päät ja liittimet.
10. Käännä kääntöpyörän haarukka täysin kaikkiin suuntiin ja tarkista välykset renkaaseen, runkoon ja säiliöön.

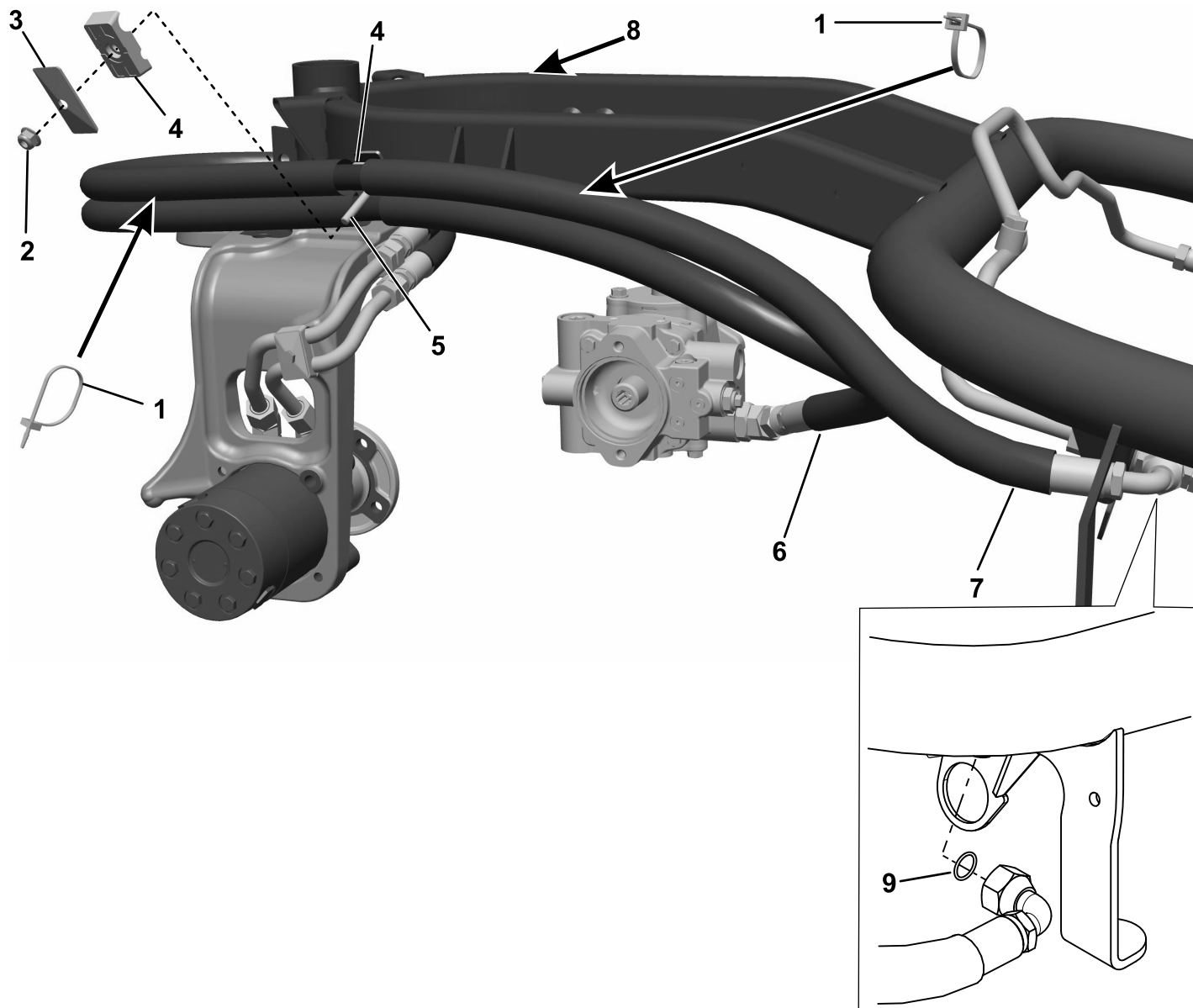


G015823

g015823

Kuva 10
Dieselmoottori

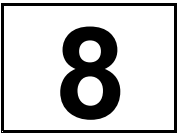
- | | | | |
|------------------|---------------------------|------------------------------|---|
| 1. Nippuside | 4. Putkiliitin | 7. Liitetty hydraulipumppuun | 10. R-liitin (asennetaan ulommaiseen letkuun ja vain letkun suojukseen) |
| 2. Laippamutteri | 5. Pultti | 8. Mutteri | |
| 3. Suojalevy | 6. Liitetty etumoottoriin | 9. Pultti | |



g530011

Kuva 11
Bensiinimoottori

- | | | |
|------------------|---------------------------|---|
| 1. Nippuside | 4. Putkiliitin | 7. Liitetty hydraulipumppuun |
| 2. Laippamutteri | 5. Pultti | 8. Kiinnitä kaasuvaijeri runkoon nippusiteellä tähän kohtaan. |
| 3. Suojalevy | 6. Liitetty etumoottoriin | 9. O-rengas |



Asennuksen viimeistely

Mitään osia ei tarvita

Ohjeet

Kun olet asentanut sarjan, aja koneella kahdeksikkoa ja kiristä sitten takapyörännävän mutteri momenttiin 420–461 N·m.

Huomautuksia:

Huomautuksia:

Huomautuksia:



Count on it.