



Trehjulstræksæt

Traktionsenhed i Greensmaster® TriFlex® 3300/3400-serien

Modelnr. 04714

Monteringsvejledning

Montering

Løsdele

Brug skemaet herunder til at kontrollere, at alle dele er blevet leveret.

Fremgangsmåde	Beskrivelse	Antal	Anvendelse
1	Kræver ingen dele	–	Klargøring af maskinen.
2	Kræver ingen dele	–	Afmontering af det eksisterende hjul.
3	Trådformsslangeholder Bolt (½" x 1½")	1 2	Montering af trådformsslangeholderen.
4	Bolt (½" x 2½") Låsemøtrik Hjulmotorsamling Hydraulikfittings Unbrakobolt (½" x 3¼") Afstandsstykkeplade	2 4 1 2 4 1	Montering af motorenheden.
5	Rørklemme Hydraulikrør Bolt (5/16" x 1¾") Dækplade	2 2 1 1	Montering af stålrørene.
6	Slangebeslag Bolt (5/16" x 7/8") Flangemøtrik (5/16") Slangeskjold Trådform	1 2 6 1 1	Montering af slangebeslaget.
7	45°-hydraulikfitting (12 tpi SAE-ende på 1-1/16") 45°-hydraulikfitting (14 tpi SAE-ende på 7/8") Kabelbånd Flangemøtrik Dækplade Rørklemme Bolt Møtrik R-klemme O-ring	1 1 2 1 1 1 2 1 1 1 1	Montering af traktionsslangerne.
8	Kræver ingen dele	–	Monteringsens færdiggørelse.



1

Klargøring af maskinen

Kræver ingen dele

Fremgangsmåde

1. Parker maskinen på en plan overflade.
2. Sænk klippeenhederne.
3. Aktiver parkeringsbremsen.
4. Sluk motoren, og tag nøglen ud.

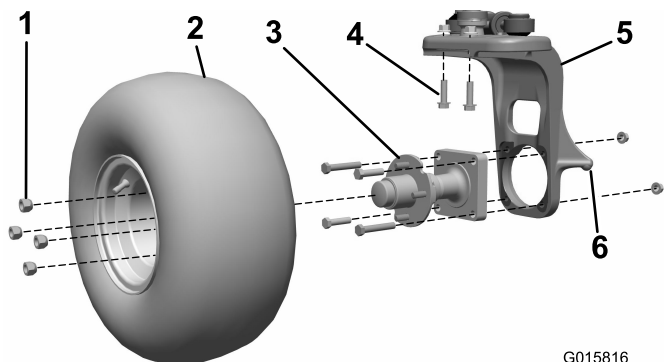
2

Afmontering af det eksisterende hjul

Kræver ingen dele

Fremgangsmåde

1. Hæv enheden på styrehjulsgafflens løftepunkt (Figur 1).



G015816
g015816

Figur 1

- | | |
|------------------|----------------------------------|
| 1. Hjulmøtrikker | 4. Bolte |
| 2. Hjulsamling | 5. Styrehjulsgaffel |
| 3. Hjulnav | 6. Styrehjulsgafflens løftepunkt |

2. Fjern hjulsamlingen fra hjulnavet. Gem hjulmøtrikkerne (Figur 1).
3. Fjern de 4 bolte og 2 møtrikker, der fastgør hjulnavet på styrehjulsgafflen (Figur 1). Kasser alle delene.

4. Fjern de 2 bolte og 2 møtrikker, der fastholder den lodrette styretap på styrehjulsgafflen (Figur 1). Kasser disse dele.

Vigtigt: Undgå at løsne de 2 resterende bolte, der fastholder spindlen på styrehjulsgafflen.

3

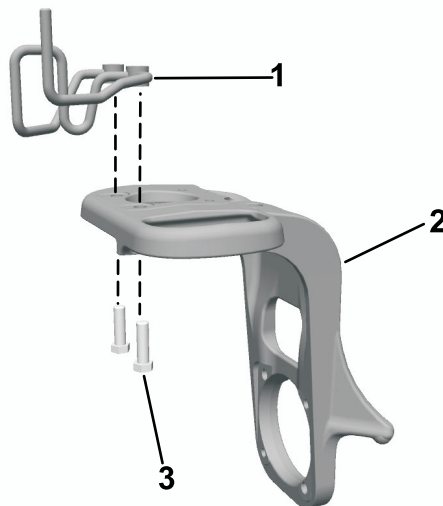
Montering af trådforms- slangeholderen

Dele, der skal bruges til dette trin:

1	Trådformsslangeholder
2	Bolt ($\frac{1}{2}$ " x $1\frac{1}{2}$ ")

Fremgangsmåde

1. Monter trådformsslangeholderen oven på styrehjulsgafflen, og fastgør den med 2 bolte ($\frac{1}{2}$ " x $1\frac{1}{2}$ ").
2. Tilspænd boltene med et moment på 101,7 Nm.



G015817

Figur 2

- | | |
|--------------------------|--|
| 1. Trådformsslangeholder | 3. Bolt ($\frac{1}{2}$ " x $1\frac{1}{2}$ ") |
| 2. Styrehjulsgaffel | |

g015817

4

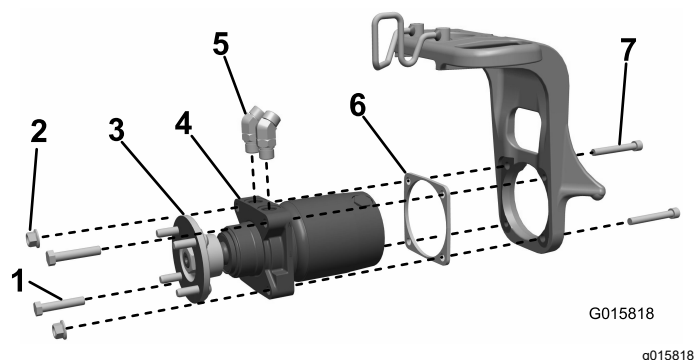
Montering af motorenheden

Dele, der skal bruges til dette trin:

2	Bolt (1/2" x 2 1/2")
4	Låsemøtrik
1	Hjulmotorsamling
2	Hydraulikfittings
4	Unbrakobolt (1/2" x 3 3/4")
1	Afstandsstykkeplade

Fremgangsmåde

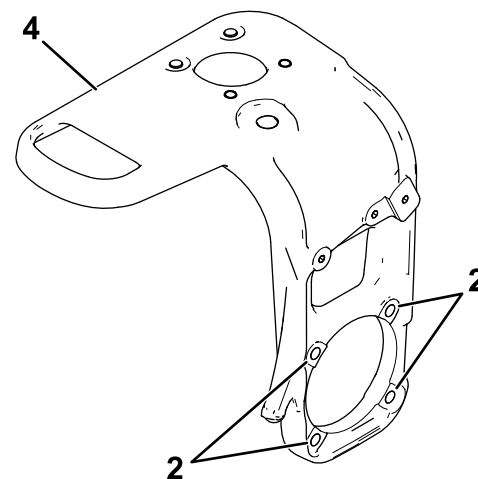
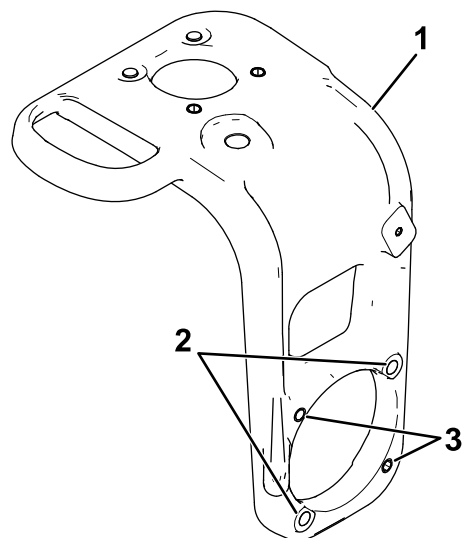
1. Monter 45° hydraulikfittingsne i hjulmotoren, og vend dem cirka som vist i [Figur 3](#). Lad fittingerne være løse.



Figur 3

- | | |
|---------------------|------------------------|
| 1. Bolt | 5. Hydraulikfittings |
| 2. Låsemøtrik | 6. Afstandsstykkeplade |
| 3. Hjulnav | 7. Unbrakobolt |
| 4. Hjulmotorsamling | |

2. Monter hjulnavet på motorsamlingen, og tilspænd det med et moment på 420 til 461 Nm.
3. Kontrollér, om maskinen har en styrehjulsgaffel med 4 gevindhuller eller en kombination af 2 gevindhuller og 2 gennemgående huller, hvor hjulmotorsamlingen monteres på styrehjulsgaffelen ([Figur 4](#)).



Figur 4

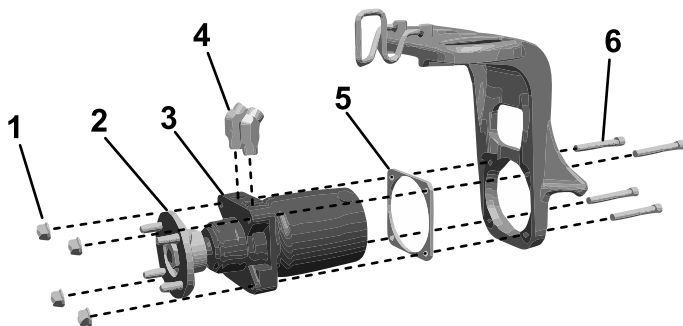
g524135

- | | |
|--|--|
| 1. Styregaffel – 2 gevindhuller og 2 gennemgående huller | 3. Gevindhuller |
| 2. Gennemgående huller | 4. Styregaffel – 4 gennemgående huller |

4. Udfør det korrekte trin for den styrehjulsgaffel, din maskine er udstyret med:

- **For maskiner med styrehjulsgaffler, der har 2 gevindhuller og 2 gennemgående huller, hvor hjulmotorsamlingen monteres på styrehjulsgaffelen:** Monter hjulmotorsamlingen og afstandsstykkepladen på styrehjulsgaffelen, hvor afstandsstykket anbringes mellem motoren og styrehjulsgaffelen, og fastgør med 2 unbrakbolte (1/2" x 3 3/4"), 2 bolte (1/2" x 2 1/2") og 2 låsemøtrikker ([Figur 3](#)).
- **For maskiner med styrehjulsgaffler, der har 4 gevindhuller, hvor hjulmotorsamlingen monteres på styrehjulsgaffelen:** Monter hjulmotorsamlingen og afstandsstykkepladen

på styrehjulsgaflen, hvor afstandsstykket anbringes mellem motoren og styrehjulsgaflen, og fastgør med 4 unbrakbolte ($\frac{1}{2}$ " x $3\frac{3}{4}$ ") og 4 låsemøtrikker (Figur 5).



Figur 5

g524139

- | | |
|---------------------|------------------------|
| 1. Låsemøtrik | 4. Hydraulikfittings |
| 2. Hjulnav | 5. Afstandsstykkeplade |
| 3. Hjulmotorsamling | 6. Unbrakbolt |

5. Tilspænd boltene med et moment på 101,7 Nm.

5

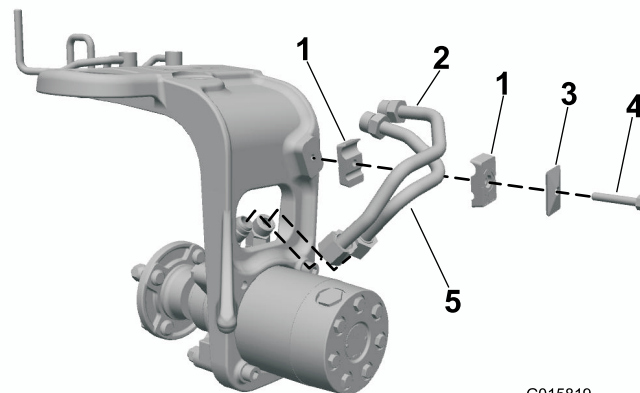
Montering af stålrørene

Dele, der skal bruges til dette trin:

2	Rørklemme
2	Hydraulikrør
1	Bolt ($5/16$ " x $1\frac{3}{4}$ ")
1	Dækplade

Fremgangsmåde

1. Monter stålhydraulikrørene løst på hjulmotorfittings (Figur 6).



G015819

Figur 6

g015819

- | | |
|-----------------|-------------|
| 1. Rørklemme | 3. Dækplade |
| 2. Hydraulikrør | 4. Bolt |

2. Monter rørklemmen på styrehjulsgaflen. Juster samlingen, så hydraulikfittings og rørklemmerne sidder ordentligt (Figur 6).
3. Fastgør rørklemmerne med en dækplade og bolt ($5/16$ " x $1\frac{3}{4}$ ") som vist i Figur 6.

Vigtigt: Spænd ikke helt til før sidste trin.

4. Fastgør rørfittings og hydraulikfittings. Brug et modholderværktøj til at fjerne snoning af de hårde rør.

6

Montering af slangebeslaget

Dele, der skal bruges til dette trin:

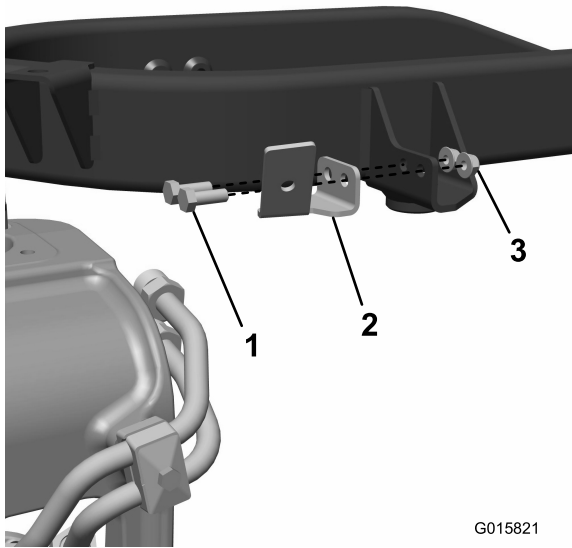
1	Slangebeslag
2	Bolt ($5/16$ " x $\frac{7}{8}$ ")
6	Flangemøtrik ($5/16$ ")
1	Slangeskjold
1	Trådform

Benzindrevne traktionsenheder

Monter slangebeslaget på rammen, og fastgør det med 2 bolte ($5/16$ " x $\frac{7}{8}$ ") og 2 flangemøtrikker ($5/16$ ") som vist i Figur 7.

7

Montering af traktionsslangerne



G015821

g015821

Figur 7

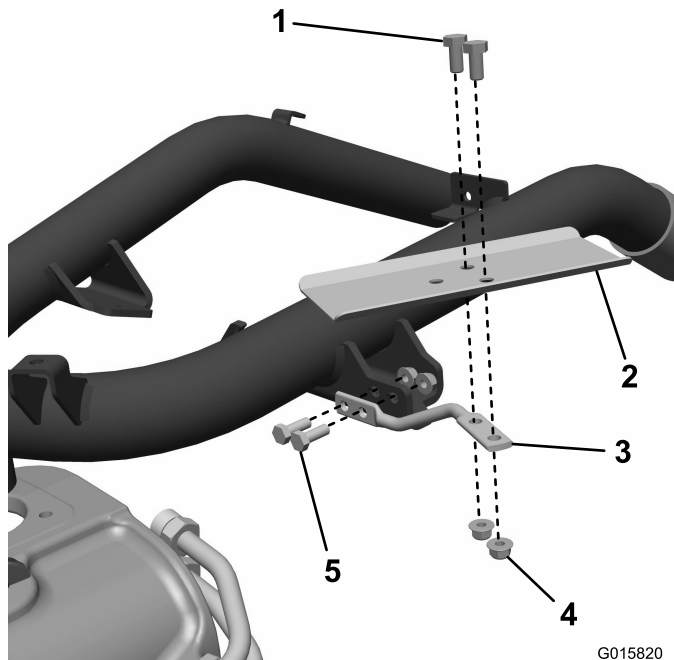
1. Bolt (5/16" x 7/8")
2. Slangebeslag
3. Flangemøtrik (5/16 tomme)

Dele, der skal bruges til dette trin:

1	45°-hydraulikfitting (12 tpi SAE-ende på 1-1/16")
1	45°-hydraulikfitting (14 tpi SAE-ende på 7/8")
2	Kabelbånd
1	Flangemøtrik
1	Dækplade
1	Rørklemme
2	Bolt
1	Møtrik
1	R-klemme
1	O-ring

Dieseldrevne traktionsenheder

1. Monter trådformen på stedet, og fastgør den med 2 bolte (5/16") og 2 møtrikker (Figur 8).



G015820
g015820

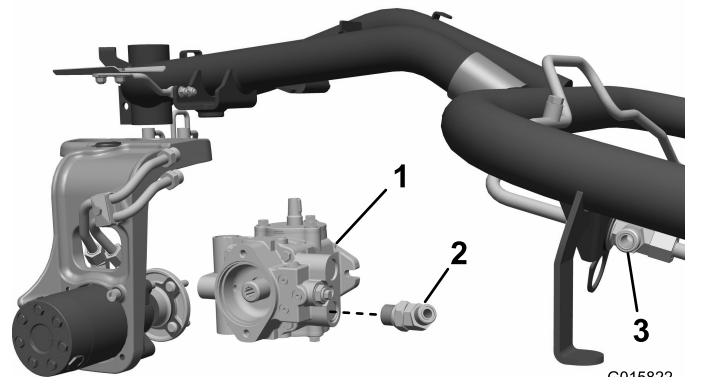
Figur 8

1. Bolt
2. Slangeskjold
3. Trådform
4. Møtrik
5. Bolt (5/16")

2. Monter slangeskjoldet på trådformen, og fastgør det med 2 bolte og 2 møtrikker.

Fremgangsmåde

1. Kobl den nederste hydraulikpumpeslange fra pumpen og fra det øverste T-stykke til de forreste motorer. Kasser slangen (Figur 9).



G015822

g015822

Figur 9

1. Hydraulikpumpe(Eaton)
2. 45°-hydraulikfitting (12 tpi SAE-ende på 1-1/16" vises)
3. T-fitting

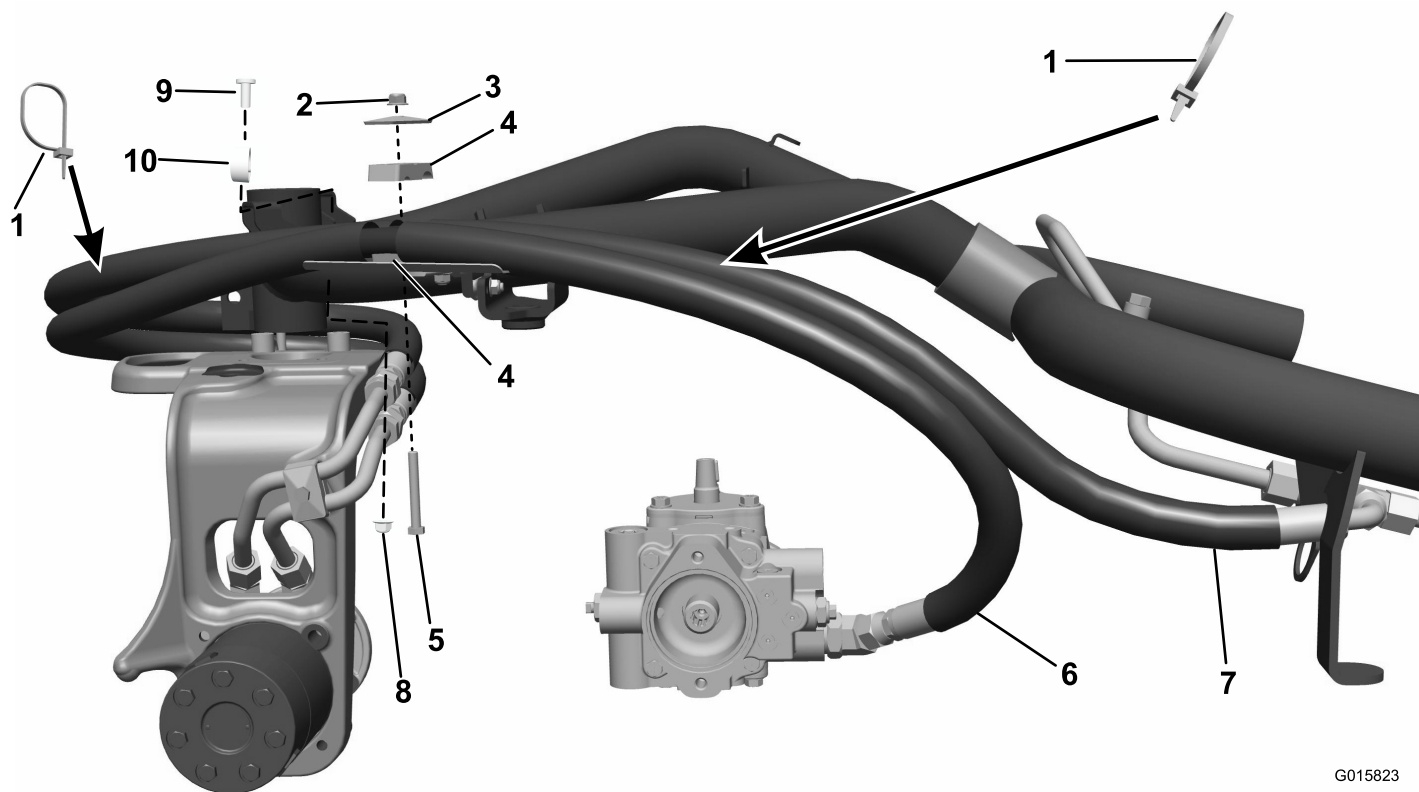
2. **Kun benzindrevet traktionsenhed:** Fjern den nederste 90°-hydraulikfitting fra pumpen, og udskift den med den korrekte 45°-hydraulikfitting i henhold til hydraulikpumpen på maskinen:

- Maskiner udstyret med en Eaton-pumpe:
Monter fittingen, der har en 12 tpi SAE-ende på 1-1/16".
- Maskiner udstyret med en Danfoss-pumpe:
Monter fittingen, der har en 14 tpi SAE-ende på 7/8".

Lad fittingen være løs og vendt opad og udad (Figur 9).

3. Monter slangen med lige fittings i begge ender vha. styret på styrehjulsgaflen, og fastgør den på det nederste stålrør. Fastgør den modsatte ende til den nederste hydraulikpumpefitting (Figur 10 eller Figur 11).
4. Monter den resterende slange vha. styret, og fastgør den på det øverste stålrør. Fastgør den modsatte ende og O-ringen til den øverste T-fitting for forhjulsmotoren (Figur 10 eller Figur 11).

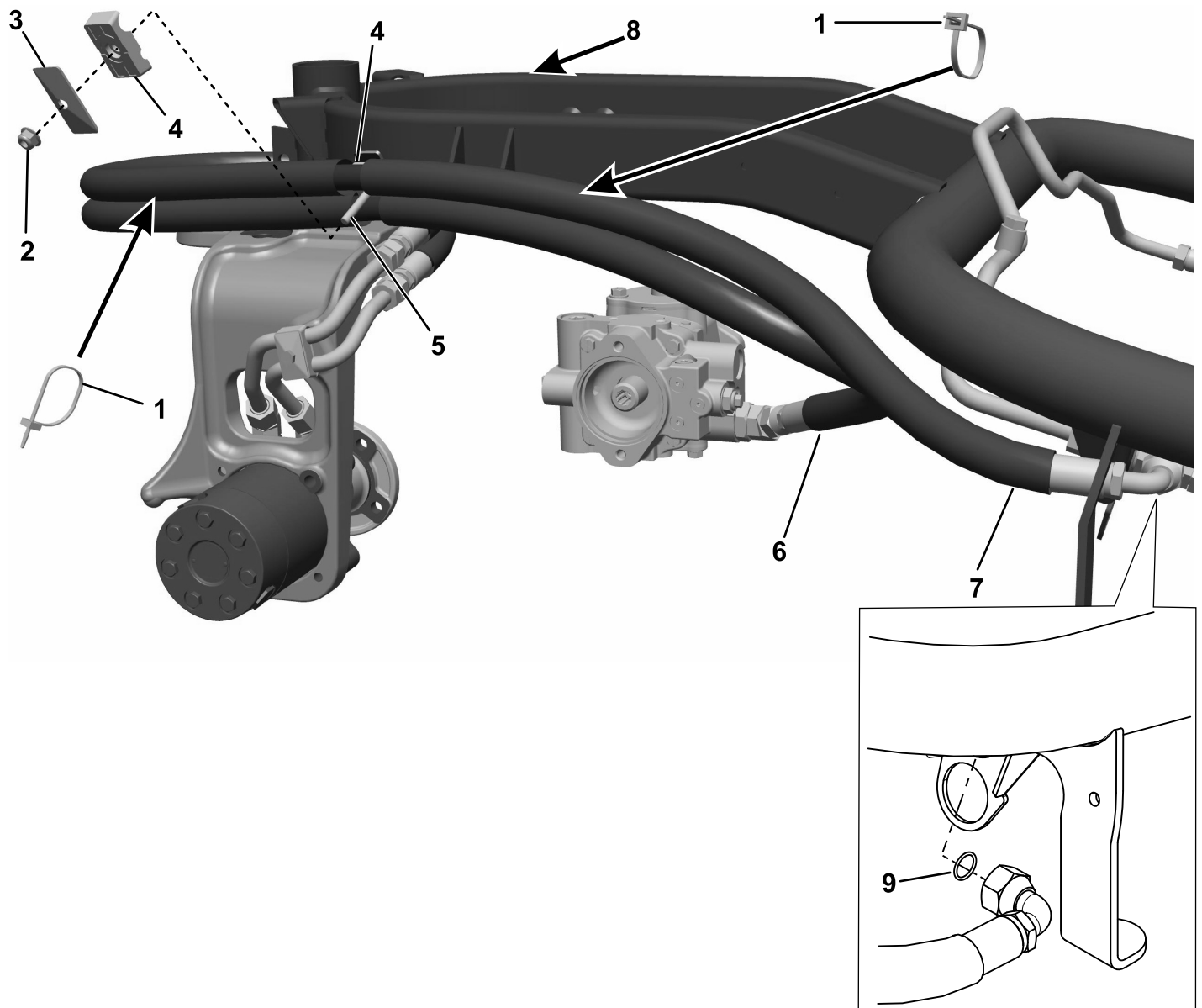
5. Før begge slangesamlinger gennem rørklemmen ved slangeskærmsopsplitningen, og fastgør den på beslaget. (Figur 10; eller Figur 11).
6. Stram kontramøtrikkerne på motorfittingsne.
7. Monter dækket, og fastgør det med de hjulmøtrikker, du fjernede tidligere.
8. Drej styrehjulsgaflen, og juster slangepositionen ved at føre den gennem slangestyret og klemmen.
9. Monter kabelbånd på slangesamlingerne som vist (Figur 10 eller Figur 11). Fastgør alle slangeender, fittings og klemmer.
10. Drej styrehjulsgaflen helt rundt i begge retninger, og kontroller, at der er afstand til både dæk, stel og tank.



G015823
g015823

Figur 10
Dieselmotor

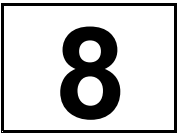
- | | | | |
|-----------------|--|--|---|
| 1. Kabelbånd | 4. Rørklemme | 7. Fastspændingsanordning til hydraulikpumpe | 10. R-klemme (monter på ydre slange, kun på slangeskjold) |
| 2. Flangemøtrik | 5. Bolt | 8. Møtrik | |
| 3. Dæklade | 6. Fastspændingsanordning til den forreste motor | 9. Bolt | |



g530011

Figur 11
Benzinmotor

- | | | |
|-----------------|---------------------------------------|---|
| 1. Kabelbånd | 4. Rørklemme | 7. Fastsædning for hydraulikpumpe |
| 2. Flangemøtrik | 5. Bolt | 8. Fastgør gaskablet til stellet med et kabelbånd dette sted. |
| 3. Dækplade | 6. Fastsædning for den forreste motor | 9. O-ring |



Monterings færdiggørelse

Kræver ingen dele

Fremgangsmåde

Efter montering af sættet køres maskinen i et ottetalsmønster, og derefter tilspændes møtrikken på baghjulsnævten med et moment på 420 til 461 Nm.

Bemærkninger:

Bemærkninger:

Bemærkninger:



Count on it.