



Set voor driewielaandrijving

Greensmaster® TriFlex® 3300/3400-serie tractie-eenheid

Modelnr.: 04714

Installatie-instructies

Installatie

Losse onderdelen

Gebruik onderstaande lijst om te controleren of alle onderdelen zijn geleverd.

Procedure	Omschrijving	Hoeveelheid	Gebruik
1	Geen onderdelen vereist	–	De machine voorbereiden op de montage.
2	Geen onderdelen vereist	–	Het aanwezige wiel verwijderen.
3	Draadvormige slanggeleider Bout (½" x 1½")	1 2	De draadvormige slanggeleider monteren.
4	Bout (½" x 2½") Borgmoer Wielmotor Hydraulische fittings Inbusbout (½" x 3¾") Tussenplaatje	2 4 1 2 4 1	De motor monteren.
5	Pijpklem Hydraulische leidingen Bout (5/16" x 1¾") Afdekplaat	2 2 1 1	De stalen leidingen monteren.
6	Slangbeugel Bout (5/16" x 7/8") Flensmoer (5/16") Slangdeksel Draadvorm	1 2 6 1 1	De slangbeugel monteren.
7	Hydraulische 45°-fitting (1-1/16", 12 TPI SAE uiteinde) Hydraulische 45°-fitting (7/8", 14 TPI SAE uiteinde) Kabelklemband Flensmoer Afdekplaat Pijpklem Bout Moer R-klem O-ring	1 1 2 1 1 1 2 1 1 1 1	De tractieslangen plaatsen.
8	Geen onderdelen vereist	–	De montage voltooien.



1

De machine voorbereiden op de montage

Geen onderdelen vereist

Procedure

1. Parkeer de machine op een horizontaal oppervlak.
2. Breng de maai-eenheden omlaag.
3. Haal de parkeerrem aan.
4. Zet de motor af en verwijder het sleuteltje.

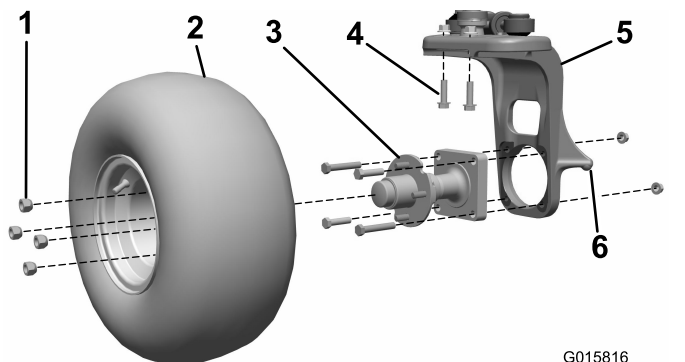
2

Het aanwezige wiel verwijderen

Geen onderdelen vereist

Procedure

1. Breng de eenheid omhoog op het krikpunt van de zwenkwielvork (Figuur 1).



Figuur 1

G015816
g015816

- | | |
|---------------|----------------------------------|
| 1. Wielmoeren | 4. Bouten |
| 2. Wiel | 5. Zwenkwielvork |
| 3. Wielnaaf | 6. Krikpunt van de zwenkwielvork |

2. Verwijder het wiel van de wielnaaf. Bewaar de wielmoeren (Figuur 1).

3. Verwijder de 4 bouten en 2 moeren waarmee de wielnaaf aan de zwenkwielvork bevestigd is (Figuur 1). Gooi alle onderdelen weg.
4. Verwijder de 2 bouten en 2 moeren waarmee het verticale stuurdraaipunt aan de zwenkwielvork bevestigd is (Figuur 1). Gooi deze onderdelen weg.

Belangrijk: Zet de 2 andere bouten waarmee de as aan de zwenkwielvork bevestigd is niet los.

3

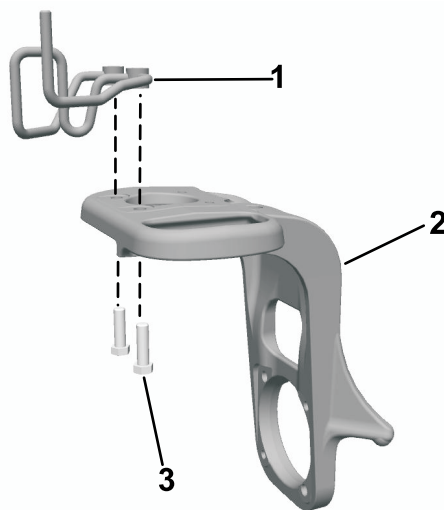
De draadvormige slanggeleider monteren

Benodigde onderdelen voor deze stap:

1	Draadvormige slanggeleider
2	Bout (1/2" x 1 1/2")

Procedure

1. Monteer de draadvormige slanggeleider bovenop de zwenkwielvork en bevestig met 2 bouten (1/2" x 1 1/2").
2. Draai de bouten vast met een torsie van 101,7 N·m.



Figuur 2

G015817

g015817

- | | |
|-------------------------------|-------------------------|
| 1. Draadvormige slanggeleider | 3. Bout (1/2" x 1 1/2") |
| 2. Zwenkwielvork | |

4

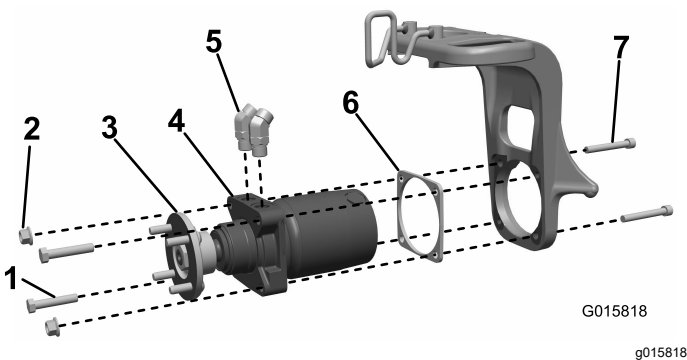
De motor monteren

Benodigde onderdelen voor deze stap:

2	Bout ($\frac{1}{2}$ " x $2\frac{1}{2}$ "
4	Borgmoer
1	Wielmotor
2	Hydraulische fittings
4	Inbusbout ($\frac{1}{2}$ " x $3\frac{3}{4}$ "
1	Tussenplaatje

Procedure

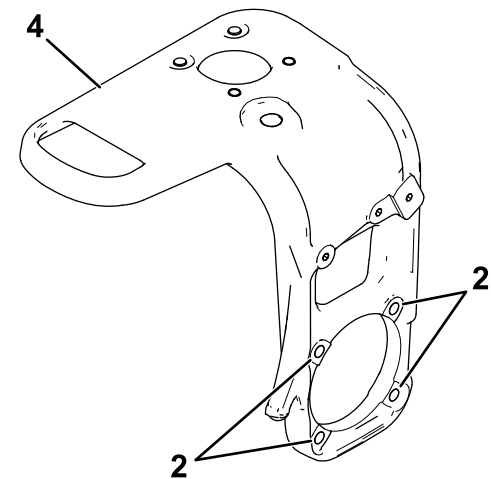
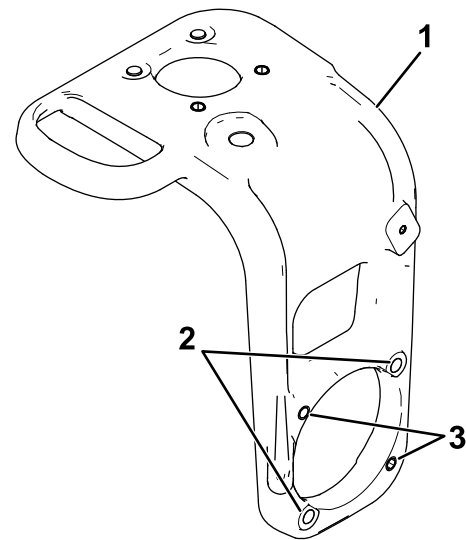
1. Monteer de hydraulische fittings van 45° op de wielmotor en richt ze ongeveer zoals getoond in [Figuur 3](#). Laat de fittings los.



Figuur 3

- | | |
|--------------|--------------------------|
| 1. Bout | 5. Hydraulische fittings |
| 2. Borgmoer | 6. Tussenplaatje |
| 3. Wielnaaf | 7. Inbusbout |
| 4. Wielmotor | |

2. Monteer de wielnaaf op de motor en draai vast met een koppel van 420 tot 461 N·m.
3. Controleer of uw machine een zwenkwielvork heeft met 4 gaten met schroefdraad of een combinatie van 2 gaten met schroefdraad en 2 doorgaande gaten, waar de wielmotor op de zwenkwielvork wordt gemonteerd ([Figuur 4](#)).

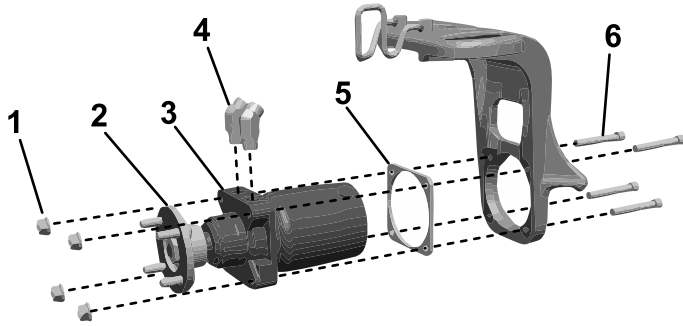


Figuur 4

g524135

- | | |
|---|-----------------------------------|
| 1. Stuurvork - 2 gaten met schroefdraad en 2 doorgaande gaten | 3. Gaten met schroefdraad |
| 2. Doorgaande gaten | 4. Stuurvork - 4 doorgaande gaten |
4. Voer de juiste stap uit voor de zwenkwielvork die op uw machine is gemonteerd:
 - **Voor machines met zwenkwielvorken die 2 gaten met schroefdraad en 2 doorgaande gaten hebben waar de wielmotor op het zwenkwielvork wordt gemonteerd:** Monteer de wielmotor en het tussenplaatje op de zwenkwielvork, met het tussenplaatje tussen de motor en de zwenkwielvork. Bevestig met 2 inbusbouten ($\frac{1}{2}$ " x $3\frac{3}{4}$ "), 2 bouten ($\frac{1}{2}$ " x $2\frac{1}{2}$ "), en 2 borgmoeren ([Figuur 3](#)).
 - **Voor machines met zwenkwielvorken die 4 gaten met schroefdraad hebben waar de wielmotor op het zwenkwielvork wordt gemonteerd:** Monteer de wielmotor en het

tussenplaatje op de zwenkwielvork, met het tussenplaatje tussen de motor en de zwenkwielvork. Bevestig met 4 inbusbouten ($\frac{1}{2}$ " x $3\frac{3}{4}$ ") en 4 borgmoeren (Figuur 5).



Figuur 5

g524139

- | | |
|--------------|--------------------------|
| 1. Borgmoer | 4. Hydraulische fittings |
| 2. Wielnaaf | 5. Tussenplaatje |
| 3. Wielmotor | 6. Inbusbout |

5. Draai de bouten aan met een torsie van 101,7 N·m.

5

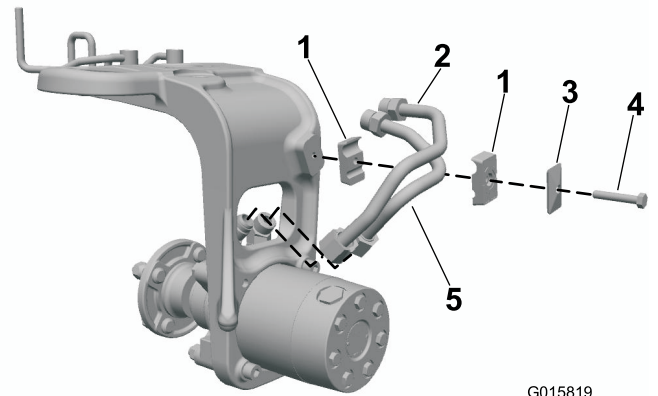
De stalen leidingen monteren

Benodigde onderdelen voor deze stap:

2	Pijpklem
2	Hydraulische leidingen
1	Bout ($5/16$ " x $1\frac{3}{4}$ ")
1	Afdekplaat

Procedure

1. Zet de stalen hydraulische leidingen losjes op de fittings van de wielmotor (Figuur 6).



G015819

Figuur 6

g015819

- | | |
|---------------------------|---------------|
| 1. Pijpklem | 3. Afdekplaat |
| 2. Hydraulische leidingen | 4. Bout |

2. Breng de pijpklem aan op de zwenkwielvork. Stel zo af dat de hydraulische fittings en pijpklemmen goed passen (Figuur 6).
3. Bevestig de pijpklemmen met een afdekplaat en een bout ($5/16$ " x $1\frac{3}{4}$ ") zoals getoond in Figuur 6.

Belangrijk: Draai pas volledig vast bij de laatste stap.

4. Bevestig de pijpfittings en hydraulische fittings. Gebruik een kontrasleutel om de harde leidingen niet te vervormen.

6

De slangbeugel monteren

Benodigde onderdelen voor deze stap:

1	Slangbeugel
2	Bout ($5/16$ " x $\frac{7}{8}$ ")
6	Flensmoer ($5/16$ ")
1	Slangdeksel
1	Draadvorm

Tractie-eenheden op benzine

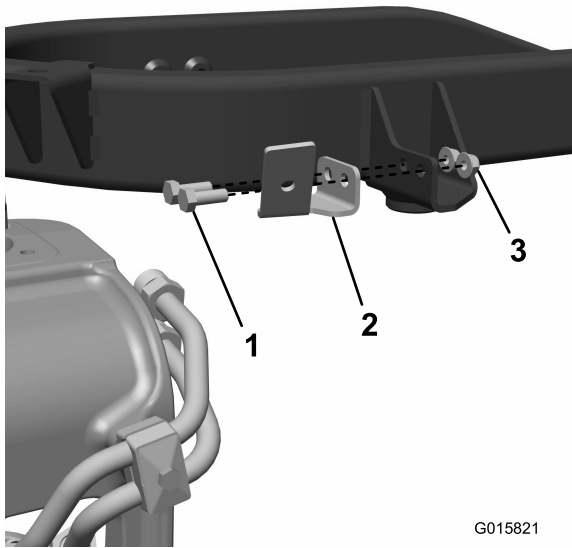
Monteer de slangbeugel op het frame en bevestig deze met twee bouten ($5/16$ " x $\frac{7}{8}$ ") en 2 flensmoeren ($5/16$ ") zoals afgebeeld op Figuur 7.

7

De tractieslangen plaatsen

Benodigde onderdelen voor deze stap:

1	Hydraulische 45°-fitting (1-1/16", 12 TPI SAE uiteinde)
1	Hydraulische 45°-fitting (7/8", 14 TPI SAE uiteinde)
2	Kabelklemband
1	Flensmoer
1	Afdekplaat
1	Pijpklem
2	Bout
1	Moer
1	R-klem
1	O-ring



G015821

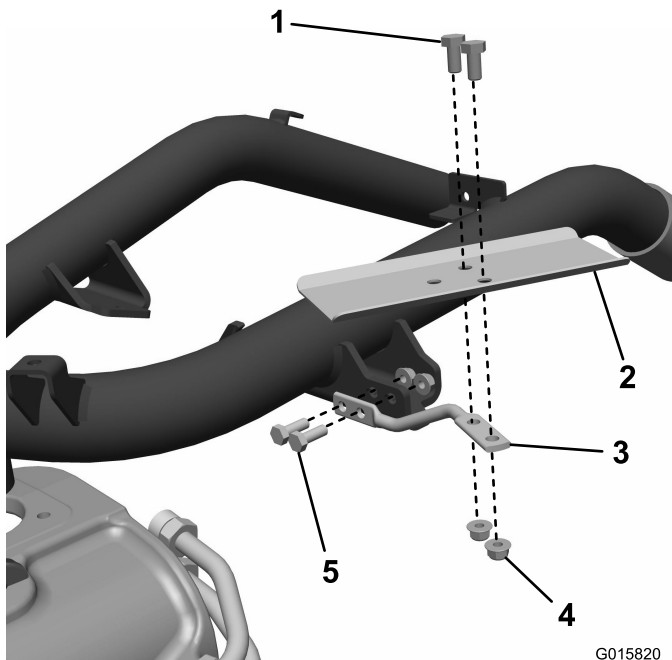
g015821

Figuur 7

1. Bout (5/16" x 7/8")
2. Slangbeugel
3. Flensmoer (5/16")

Tractie-eenheden op diesel

1. Monteer de draad op het frame en bevestig met 2 bouten (5/16") en 2 moeren (Figuur 8).



G015820
g015820

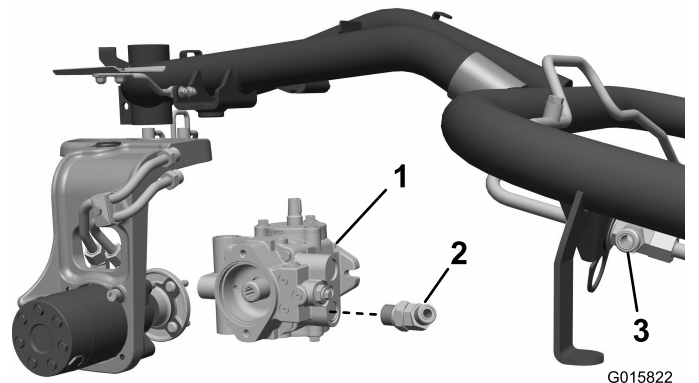
Figuur 8

1. Bout
2. Slangdeksel
3. Draadvorm
4. Moer
5. Bout (5/16")

2. Monteer het slangdeksel op de draadvorm en bevestig met 2 bouten en 2 moeren.

Procedure

1. Demonteer de onderste hydraulische pompslang die van de pomp en de T-fitting van het bovenste schot naar de voorste motors gaat. Gooi deze slang weg (Figuur 9).



G015822

g015822

Figuur 9

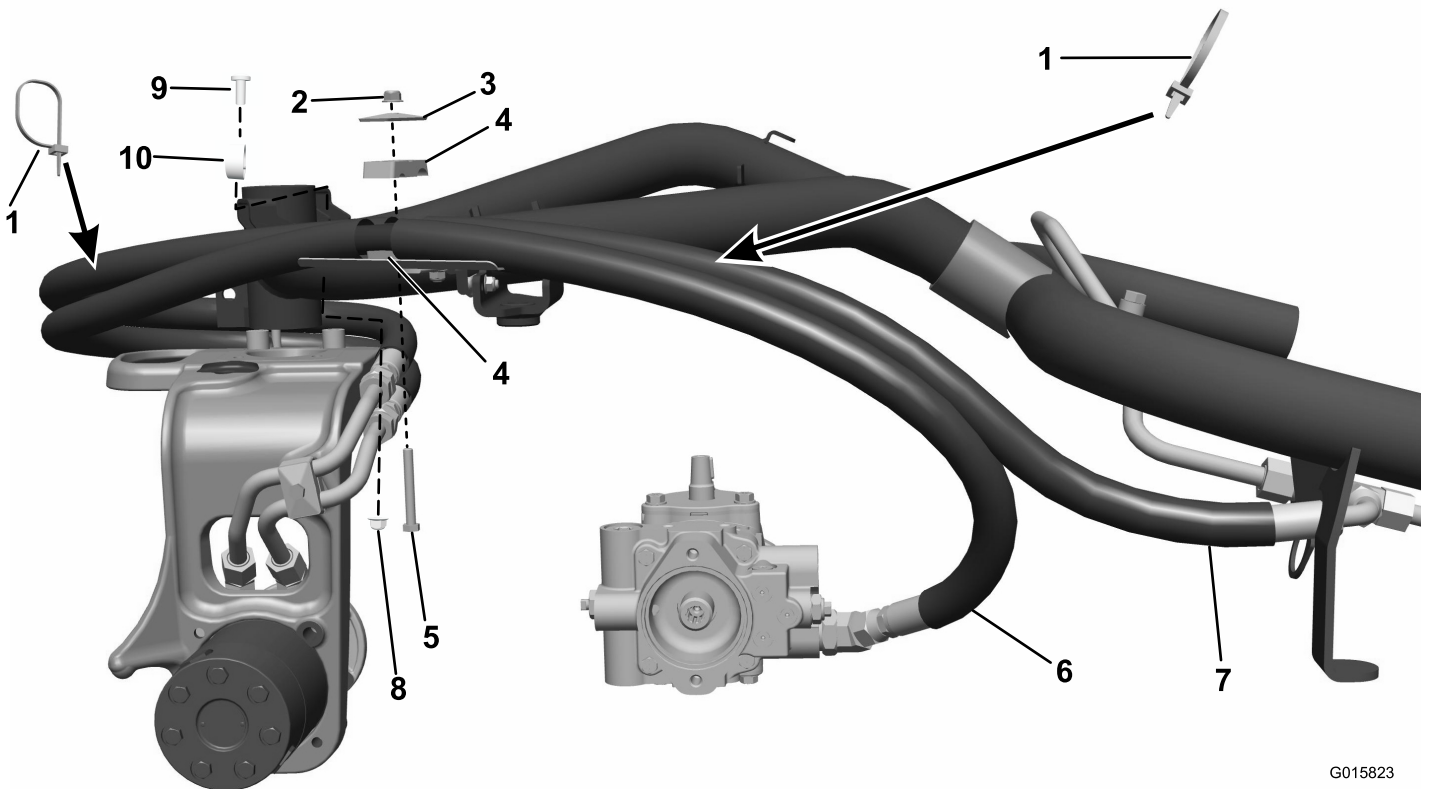
1. Hydraulische pomp (Eaton)
2. Hydraulische 45°-fitting (1-1/16", 12 TPI SAE uiteinde is afgebeeld)
3. T-fitting

2. **Uitsluitend voor tractie-eenheid op benzine**
– Verwijder de onderste hydraulische fitting van 90° van de pomp en vervang deze door de gepaste hydraulische fitting van 45° volgens de hydraulische pomp op uw machine.

- Machines uitgerust met een Eaton pomp:
Monteer de fitting die een 1-1/16", 12 TPI SAE uiteinde heeft.
- Machines uitgerust met een Danfoss pomp:
Monteer de fitting die een 7/8", 14 TPI SAE uiteinde heeft.

Laat de fitting los, naar boven en naar buiten gericht (Figuur 9).

3. Breng de slang met rechte fittings aan beide uiteinden door de geleider op de zwenkwielvork en bevestig aan de onderste stalen leiding. Bevestig het andere uiteinde aan de onderste fitting van de hydraulische pomp (Figuur 10 of Figuur 11).
4. Monteer de andere slang door de slanggeleider en maak vast aan de bovenste stalen leiding. Maak het andere uiteinde en de O-ring vast aan de bovenste T-fitting voor de voorste wielmotor (Figuur 10 of Figuur 11).
5. Breng de beide slangen in de pijpklam aan de splitsing van het slangdeksel en bevestig de pijpklam aan de beugel. (Figuur 10; of Figuur 11).
6. Draai de contraoeren van de motorfittings aan.
7. Monteer de band en bevestig met de eerder verwijderde wielmoeren.
8. Draai de zwenkwielvork en pas de stand van de slang aan zodat deze goed aansluit. Breng de slang daartoe door de slanggeleider en de klem.
9. Breng de klembanden aan op de slangen zoals op de afbeeldingen (Figuur 10 of Figuur 11). Maak alle uiteindes van slangen, fittings en klemmen vast.
10. Draai de zwenkwielvork volledig in elke richting en controleer de vrije ruimte met de band, het frame en de tank.

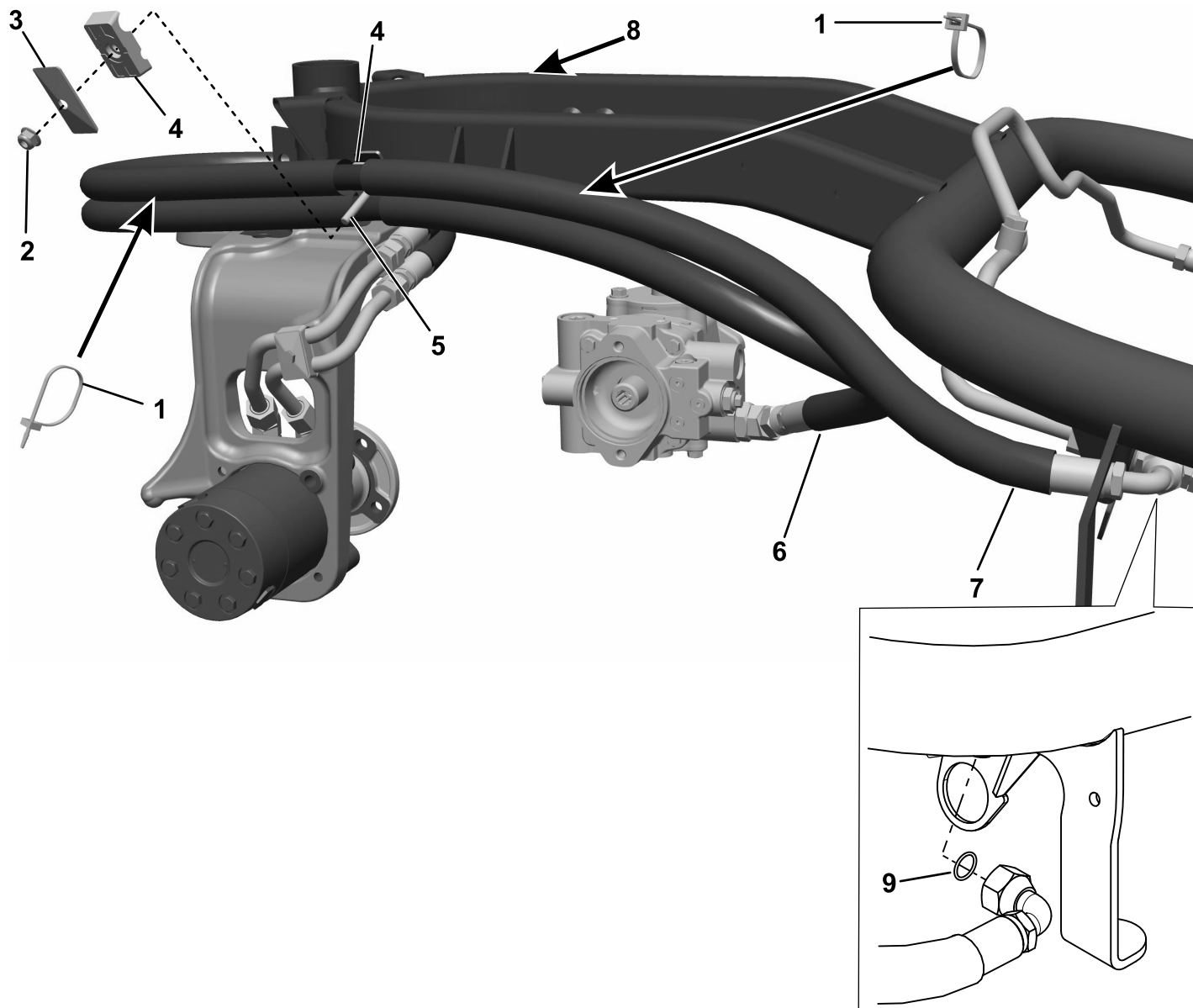


G015823

g015823

Figuur 10
Dieselmotor

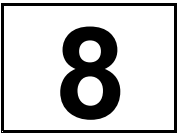
- | | | | |
|------------------|------------------------------|----------------------------------|--|
| 1. Kabelklemband | 4. Pijpklem | 7. Aansluiting hydraulische pomp | 10. R-klem (breng aan op buitenste slang, alleen op slangdeksel) |
| 2. Flensmoer | 5. Bout | 8. Moer | |
| 3. Beschermplaat | 6. Aansluiting voorste motor | 9. Bout | |



g530011

Figuur 11
Benzinemotor

- | | | |
|------------------|------------------------------|---|
| 1. Kabelklemband | 4. Pijpklem | 7. Aansluiting hydraulische pomp |
| 2. Flensmoer | 5. Bout | 8. Bevestig de gaskabel op deze plaats aan het frame met kabelklemband. |
| 3. Beschermplaat | 6. Aansluiting voorste motor | 9. O-ring |



De montage voltooien

Geen onderdelen vereist

Procedure

Na de montage van de set moet u met de machine in een achtvorm rijden, en vervolgens de moer van de achterwielnaaf aantrekken met 420 tot 461 N·m.

Opmerkingen:

Opmerkingen:

Opmerkingen:



Count on it.