



Kit trazione a tre ruote motrici

Trattorino Greensmaster® TriFlex® Serie 3300/3400

N° del modello 04714

Istruzioni di installazione

Installazione

Parti sciolte

Verificate che sia stata spedita tutta la componentistica, facendo riferimento alla seguente tabella.

Procedura	Descrizione	Qté	Uso
1	Non occorrono parti	–	Preparazione della macchina.
2	Non occorrono parti	–	Rimozione della ruota esistente.
3	Guida del flessibile in filo sagomato Bullone (1/2" x 1 1/2")	1 2	Montaggio della guida del flessibile in filo sagomato.
4	Bullone (1/2" x 2 1/2") Dado di bloccaggio Gruppo motore ruota Raccordi idraulici Vite a brugola (1/2" x 3 3/4") Piastra di spessoramento	2 4 1 2 4 1	Montaggio del gruppo motore.
5	Morsetto del tubo Condotti idraulici Bullone (5/16" x 1 3/4") Piastra di copertura	2 2 1 1	Montaggio dei condotti d'acciaio.
6	Staffa del flessibile Bullone (5/16" x 7/8") Dado flangiato (5/16") Protezione del flessibile Filo sagomato	1 2 6 1 1	Montaggio della staffa del flessibile.
7	Raccordo idraulico a 45° (estremità SAE 12 tpi, 1-1/16") Raccordo idraulico a 45° (estremità SAE 12 tpi, 7/8") Ancoraggio metallico Dado flangiato Piastra di copertura Morsetto del tubo Bullone Dado Serratubi a R O-ring	1 1 2 1 1 1 2 1 1 1	Montaggio dei flessibili di trazione.
8	Non occorrono parti	–	Completamento del montaggio.



1

Preparazione della macchina

Non occorrono parti

Procedura

1. Parcheggiate la macchina su terreno pianeggiante.
2. Abbassate gli apparati di taglio.
3. Inserite il freno di stazionamento.
4. Spegnete il motore e togliete la chiave.

2

Rimozione della ruota esistente

Non occorrono parti

Procedura

1. Sollevare il trattore sul punto di sollevamento della forcella della ruota orientabile (Figura 1).

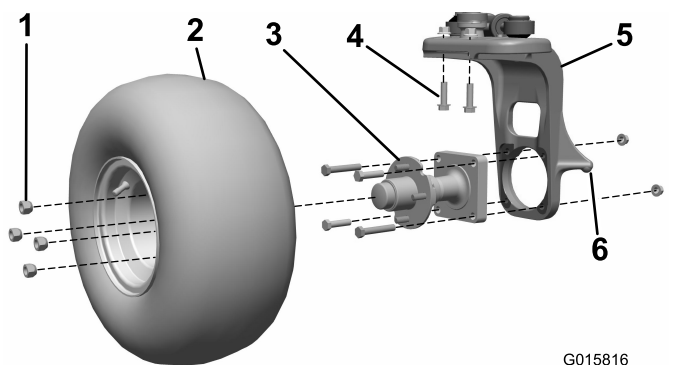


Figura 1

- | | |
|----------------------|---|
| 1. Dadi a calotta | 4. Bulloni |
| 2. Gruppo ruota | 5. Forcella della ruota orientabile |
| 3. Mozzo della ruota | 6. Punto di sollevamento della forcella della ruota orientabile |

2. Togliete il gruppo ruota dal mozzo della ruota. Conservate i dadi a calotta (Figura 1).

3. Rimuovete i quattro bulloni e i due dadi che fissano il mozzo della ruota alla forcella della ruota orientabile (Figura 1). Scartate tutti gli elementi.
4. Rimuovete i due bulloni e i due dadi che fissano il perno sterzante verticale alla forcella della ruota orientabile (Figura 1). Scartate questi elementi.

Importante: Non allentate i due bulloni rimanenti, che fissano il fusello alla forcella della ruota orientabile.

3

Montaggio della guida del flessibile in filo sagomato

Parti necessarie per questa operazione:

1	Guida del flessibile in filo sagomato
2	Bullone (1/2" x 1 1/2")

Procedura

1. Montate la guida del flessibile in filo sagomato nella parte superiore della forcella della ruota orientabile e fissatela con due bulloni (1/2" x 1 1/2").
2. Serrate i bulloni a 101,7 N·m.

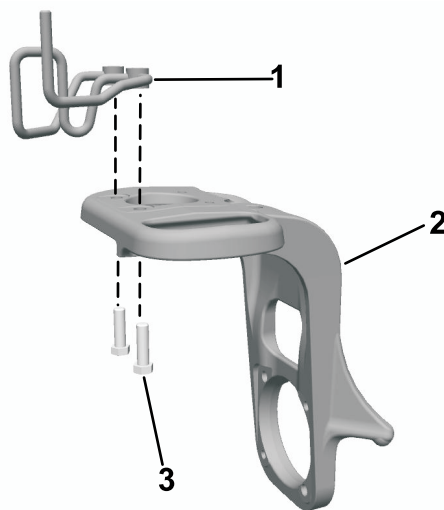


Figura 2

- | | |
|--|----------------------------|
| 1. Guida del flessibile in filo sagomato | 3. Bullone (1/2" x 1 1/2") |
| 2. Forcella della ruota orientabile | |

4

Montaggio del gruppo motore

Parti necessarie per questa operazione:

2	Bullone (1/2" x 2 1/2")
4	Dado di bloccaggio
1	Gruppo motore ruota
2	Raccordi idraulici
4	Vite a brugola (1/2" x 3 3/4")
1	Piastra di spessoramento

Procedura

1. Montate i raccordi idraulici a 45° nel motore ruota e orientateli approssimativamente come illustrato in [Figura 3](#). Non serrate i raccordi.

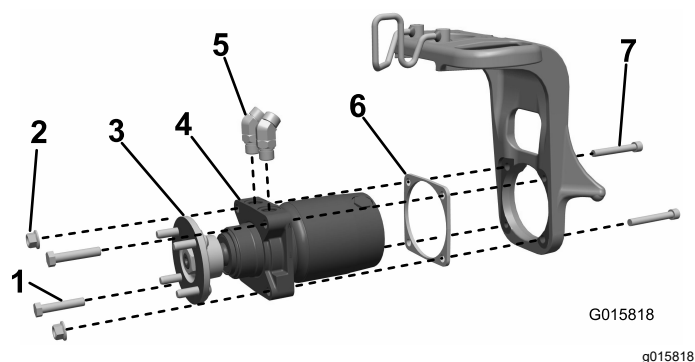


Figura 3

- | | |
|------------------------|-----------------------------|
| 1. Bullone | 5. Raccordi idraulici |
| 2. Dado di bloccaggio | 6. Piastra di spessoramento |
| 3. Mozzo della ruota | 7. Vite a brugola |
| 4. Gruppo motore ruota | |

2. Montate il mozzo della ruota sul gruppo motore e serratelo a un valore compreso tra 420 e 461 N·m.
3. Identificate se la vostra macchina è dotata di una forcella della ruota orientabile con 4 fori filettati o una combinazione di 2 fori filettati e 2 fori

passanti nel punto in cui il gruppo motore ruota si collega alla forcella della ruota orientabile ([Figura 4](#)).

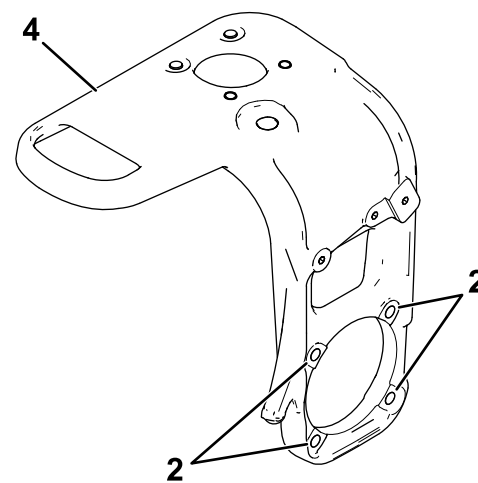
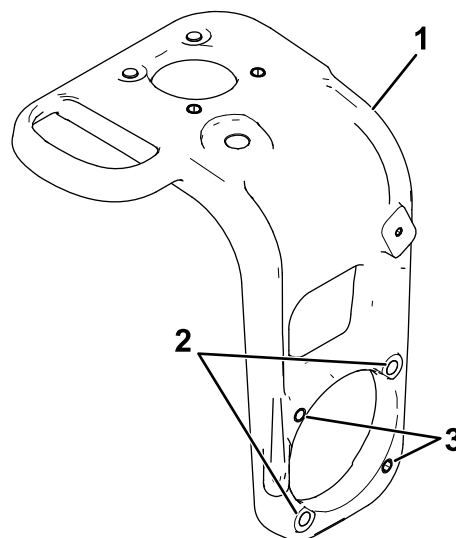


Figura 4

- | | |
|--|--|
| 1. Forcella della ruota orientabile con 2 fori filettati e 2 fori passanti | 3. Fori filettati |
| 2. Fori passanti | 4. Forcella della ruota orientabile con 4 fori filettati |

4. Seguite il passaggio necessario in base alla forcella della ruota orientabile presente sulla macchina:
 - **Per le macchine dotate di forcelle delle ruote orientabili con 2 fori filettati e 2 fori passanti nel punto in cui il gruppo motore ruota si collega alla forcella della ruota orientabile:** montate il gruppo motore ruota e la piastra di spessoramento sulla forcella della ruota orientabile (posizionando la piastra di spessoramento tra il motore e la forcella della ruota orientabile) e fissateli

con 2 viti a brugola ($\frac{1}{2}$ " x $3\frac{3}{4}$ "), 2 bulloni ($\frac{1}{2}$ " x $2\frac{1}{2}$ ") e 2 dadi di bloccaggio (Figura 3).

- **Per le macchine dotate di forcelle delle ruote orientabili con 4 fori filettati nel punto in cui il gruppo motore ruota si collega alla forcella della ruota orientabile:** montate il gruppo motore ruota e la piastra di spessoramento sulla forcella della ruota orientabile (posizionando la piastra di spessoramento tra il motore e la forcella della ruota orientabile) e fissateli con 4 viti a brugola ($\frac{1}{2}$ " x $3\frac{3}{4}$ ") e 4 dadi di bloccaggio (Figura 5).

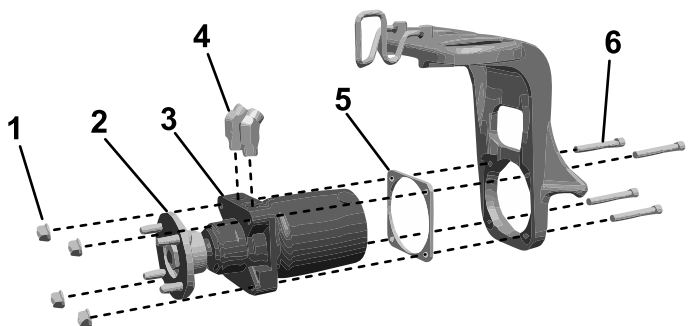


Figura 5

g524139

- | | |
|------------------------|-----------------------------|
| 1. Dado di bloccaggio | 4. Raccordi idraulici |
| 2. Mozzo della ruota | 5. Piastra di spessoramento |
| 3. Gruppo motore ruota | 6. Vite a brugola |

5. Serrate i bulloni a 101,7 N·m.

5

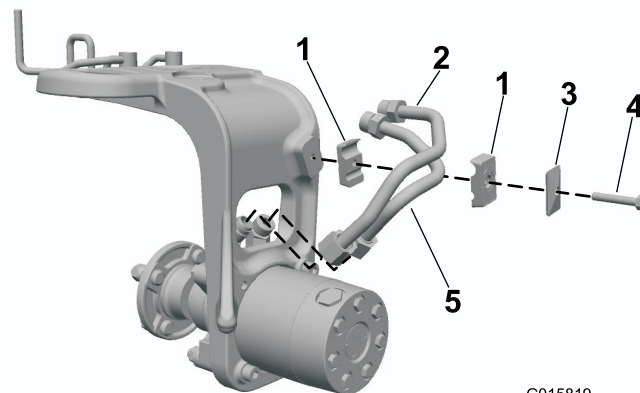
Montaggio dei condotti d'acciaio

Parti necessarie per questa operazione:

2	Morsetto del tubo
2	Condotti idraulici
1	Bullone ($\frac{5}{16}$ " x $1\frac{3}{4}$ ")
1	Piastra di copertura

Procedura

1. Montate senza serrare i condotti idraulici d'acciaio sui raccordi del motore ruota (Figura 6).



G015819

g015819

Figura 6

- | | |
|-----------------------|-------------------------|
| 1. Morsetto del tubo | 3. Piastra di copertura |
| 2. Condotti idraulici | 4. Bullone |

2. Montate il morsetto del tubo sulla forcella della ruota orientabile. Registrate correttamente gli accoppiamenti del gruppo con i raccordi idraulici e i morsetti dei tubi (Figura 6).
3. Fissate i morsetti dei tubi con una piastra di copertura e un bullone ($\frac{5}{16}$ " x $1\frac{3}{4}$ ") come mostrato in Figura 6.

Importante: Non serrare completamente fino in fondo.

4. Fissate i raccordi dei tubi e i raccordi idraulici. Utilizzate una chiave di riserva per eliminare le torsioni sui condotti rigidi.

6

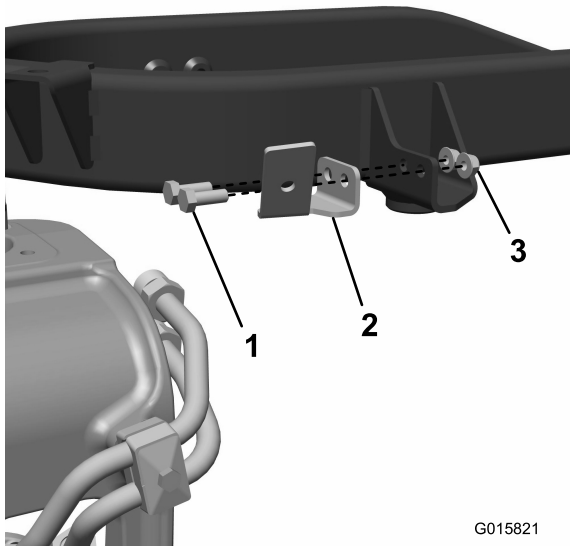
Montaggio della staffa del flessibile

Parti necessarie per questa operazione:

1	Staffa del flessibile
2	Bullone (5/16" x 7/8")
6	Dado flangiato (5/16")
1	Protezione del flessibile
1	Filo sagomato

Trattorini con alimentazione a benzina

Montate la staffa del flessibile sul telaio e fissatela con 2 bulloni (5/16" x 7/8") e 2 dadi flangiati (5/16") come illustrato nella [Figura 7](#).

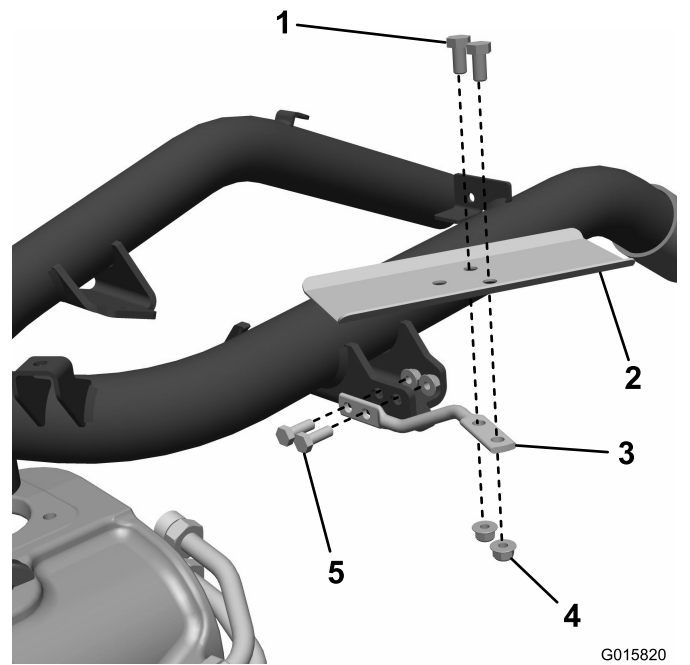


G015821

g015821

Figura 7

1. Bullone (5/16" x 7/8")
2. Staffa del flessibile
3. Dado flangiato (5/16")



G015820
g015820

Figura 8

1. Bullone
2. Protezione del flessibile
3. Filo sagomato
4. Dado
5. Bullone (5/16")

2. Montate la protezione del flessibile sul filo sagomato e fissatela con due bulloni e due dadi.

Trattorini con alimentazione a diesel

1. Montate il filo sagomato sul telaio e fissatelo con due bulloni (5/16") e due dadi ([Figura 8](#)).

7

Montaggio dei flessibili di trazione

Parti necessarie per questa operazione:

1	Raccordo idraulico a 45° (estremità SAE 12 tpi, 1-1/16")
1	Raccordo idraulico a 45° (estremità SAE 12 tpi, 7/8")
2	Ancoraggio metallico
1	Dado flangiato
1	Piastra di copertura
1	Morsetto del tubo
2	Bullone
1	Dado
1	Serratubi a R
1	O-ring

Procedura

1. Scollegate il flessibile inferiore della pompa idraulica dalla pompa e dal raccordo a T passante superiore sui motori anteriori. Scartate questo flessibile (Figura 9).

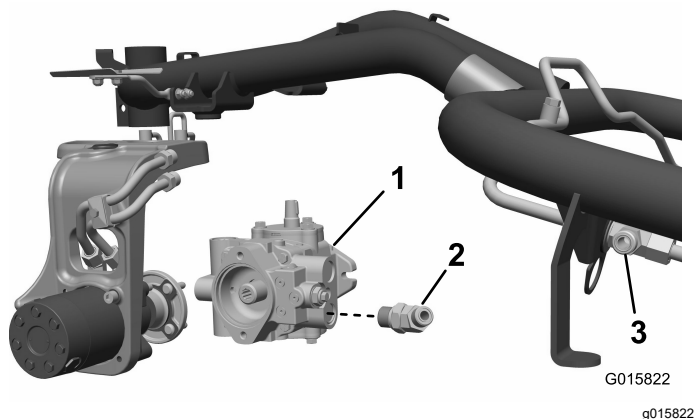


Figura 9

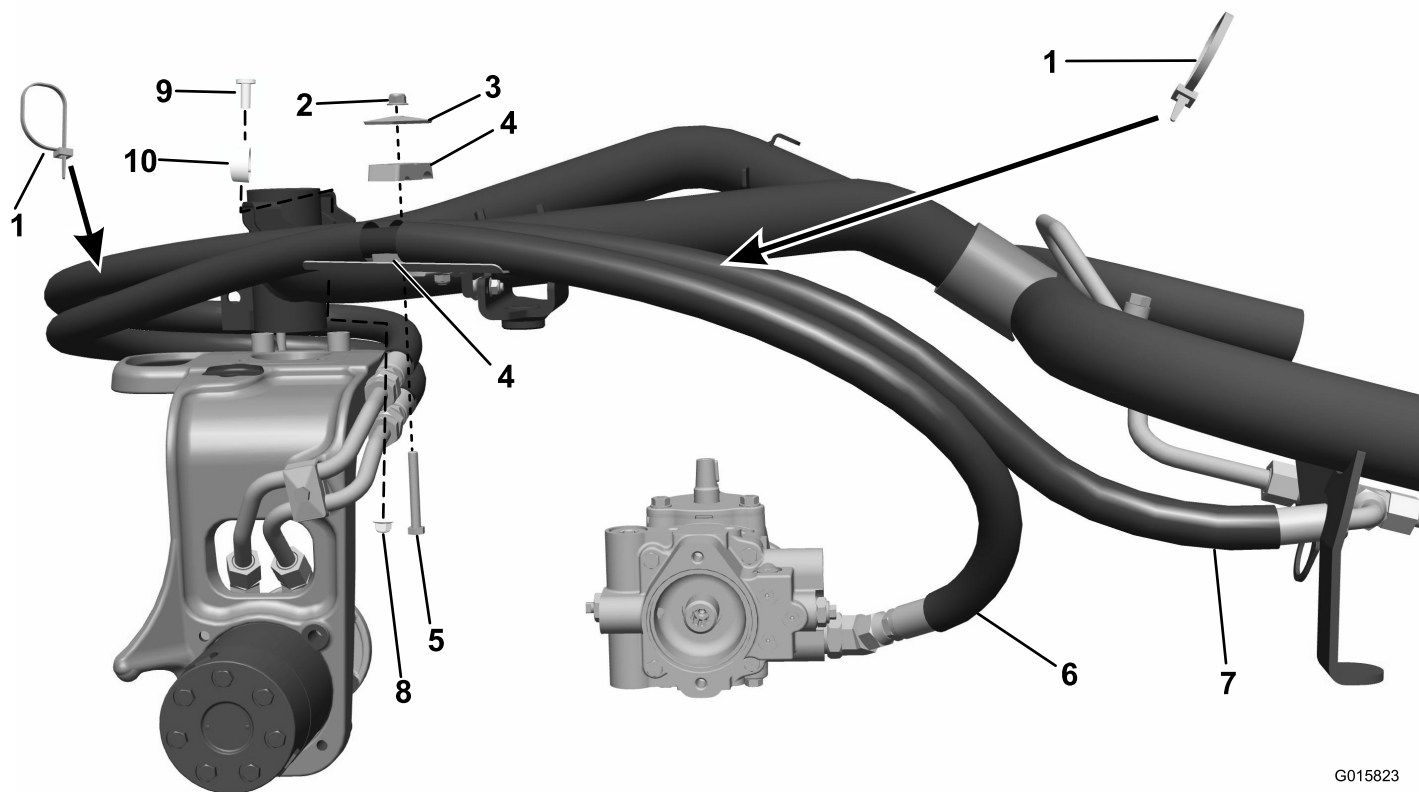
1. Pompa idraulica (Eaton)
2. Raccordo idraulico a 45° (immagine estremità SAE 12 tpi, 1-1/16")
3. Raccordo a T

2. **Solo trattorino con alimentazione a benzina:** rimuovete il raccordo idraulico inferiore a 90° dalla pompa e sostituitelo con il raccordo idraulico a 45° appropriato secondo la pompa idraulica presente sulla vostra macchina:

- Macchina dotata di pompa Eaton: montate il raccordo con un'estremità SAE 12 tpi, 1-1/16".
- Macchina dotata di pompa Danfoss: montate il raccordo con un'estremità SAE 14 tpi, 7/8".

Lasciate il raccordo allentato, orientato verso l'alto e rivolto verso l'esterno (Figura 9).

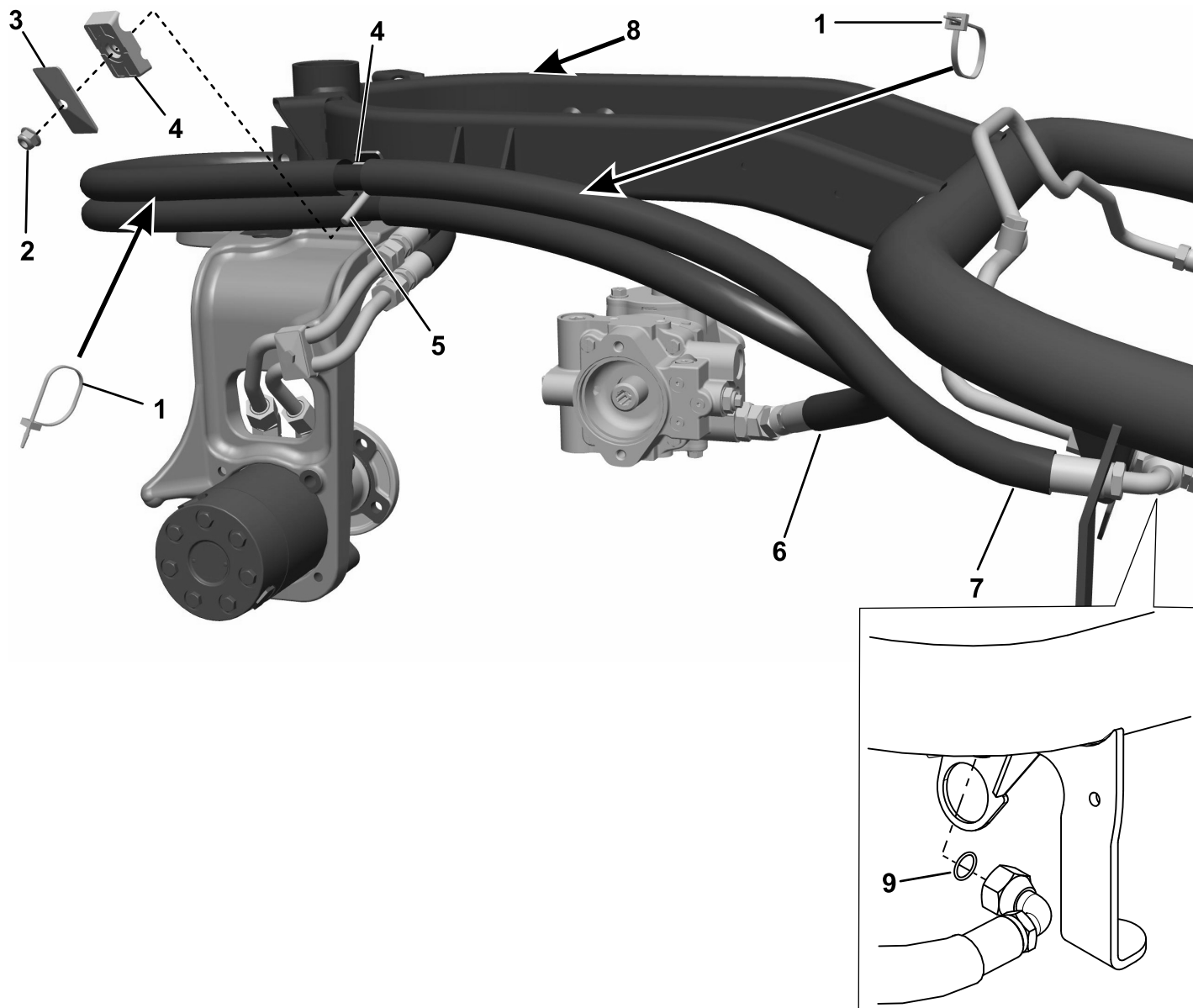
3. Montate il flessibile con raccordi dritti su entrambe le estremità attraverso la guida sulla forcella della ruota orientabile e collegatelo al condotto d'acciaio inferiore. Fissate il lato opposto al raccordo inferiore della pompa idraulica (Figura 10 oppure Figura 11).
4. Montate il flessibile rimanente attraverso la guida e collegatelo al condotto d'acciaio superiore. Collegate l'estremità opposta e l'O-ring al raccordo a T superiore del motore delle ruote anteriori (Figura 10 o Figura 11).
5. Montate entrambi i gruppi nel morsetto del tubo sull'apertura della copertura del flessibile e collegateli alla staffa. (Figura 10; oppure Figura 11).
6. Serrate i controdadi sui raccordi del motore.
7. Montate il pneumatico e fissatelo con i dadi a calotta rimossi in precedenza.
8. Ruotate la forcella della ruota orientabile e registrate la posizione del flessibile per il corretto accoppiamento piegandolo attraverso la guida del flessibile e il morsetto.
9. Utilizzate gli ancoraggi metallici per serrare i gruppi di flessibili come illustrato (Figura 10 oppure Figura 11). Fissate tutte le estremità dei flessibili, i raccordi e i morsetti.
10. Ruotate completamente la forcella della ruota orientabile e controllate il gioco rispetto a pneumatico, telaio e serbatoio.



G015823
g015823

Figura 10
Motore diesel

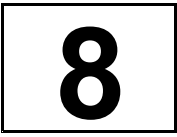
- | | | | |
|-------------------------|--------------------------------|--------------------------------|--|
| 1. Ancoraggio metallico | 4. Morsetto del tubo | 7. Accessorio motore idraulico | 10. Morsetto a R (installate sul flessibile esterno, soltanto sulla protezione dello stesso) |
| 2. Dado flangiato | 5. Bullone | 8. Dado | |
| 3. Piastra di copertura | 6. Accessorio motore anteriore | 9. Bullone | |



g530011

Figura 11
Motore a benzina

- | | | |
|-------------------------|--------------------------------|---|
| 1. Ancoraggio metallico | 4. Morsetto del tubo | 7. Accessorio motore idraulico |
| 2. Dado flangiato | 5. Bullone | 8. Fissate il cavo dell'acceleratore al telaio con un ancoraggio metallico in questo punto. |
| 3. Piastra di copertura | 6. Accessorio motore anteriore | 9. O-ring |



Completamento del montaggio

Non occorrono parti

Procedura

Una volta montato il kit, guidate la macchina seguendo un percorso a 8, quindi serrate il dado del mozzo della ruota posteriore a un valore compreso tra 420 e 461 N·m.

Note:

Note:

Note:



Count on it.