

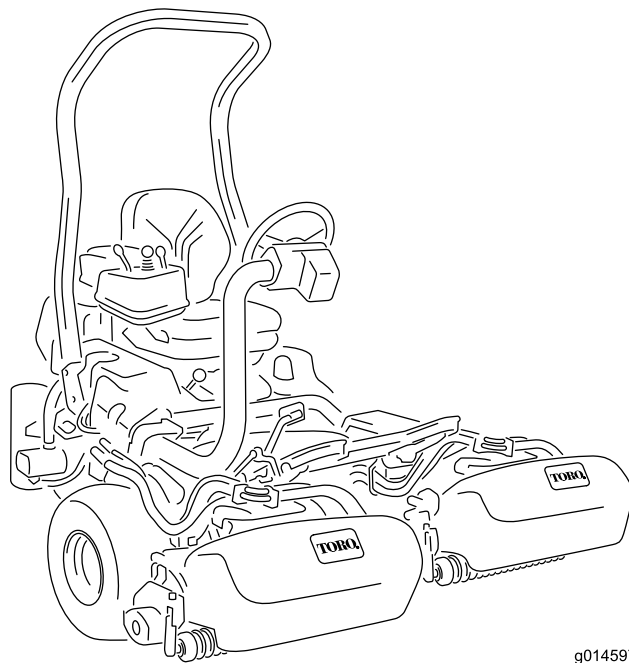


Count on it.

Návod na obsluhu

Trakčná jednotka kosačky Greensmaster® TriFlex® 3420

Číslo modelu 04540—Výrobné číslo 418994068 a vyššie



g014597



Výrobok vyhovuje všetkým príslušným európskym smerniciam. Podrobnosti nájdete v samostatnom hárku so špecifickým vyhlásením o zhode.

Používanie alebo prevádzka motora na ľubovoľnom území pokrytom lesom, kríkmi alebo trávou porušuje odsek 4442 alebo 4443 zákona California Public Resource Code, ak nie je motor vybavený zachytávačom iskier definovaným v odseku 4442, ktorý sa udržiava v efektívnom prevádzkovom stave, prípadne ak nie je motor skonštruovaný, vybavený a udržiavaný na predchádzanie požiaru.

Priložená používateľská príručka k motoru obsahuje informácie o Agentúre na ochranu životného prostredia USA (EPA) a kalifornskej smernici týkajúcej sa kontroly emisií – emisné systémy, údržba a záruka. Náhradné diely možno objednávať od výrobcu motora.

Ak je tento stroj vybavený telematickým zariadením, pozrite si pokyny autorizovaného distribútora spoločnosti Toro na aktiváciu zariadenia.

⚠ DÔLEŽITÉ UPOZORNENIE

KALIFORNIE

Dôležité upozornenie, poučka 65

Výfukový plyn z dieselového motora a jeho zložky sú v štáte Kalifornia tým, že spôsobujú rakovinu, vrodené poruchy a iné reprodukčné poškodenie.

Vývody batérie, zvonky a s nimi súvisiace príslušenstvo obsahujú olovo a jeho zlúčeniny, čiže chemické látky, ktoré sú v štáte Kalifornia známe ako látky vyvolávajúce rakovinu a negatívne ovplyvňujúce reprodukciu. Po manipulácii s batériou si riadne umyte ruky.

Používanie tohto produktu môže spôsobiť vystavenie pôsobeniu chemických látok, o ktorých je v štáte Kalifornia známe, že spôsobujú rakovinu a vrodené chyby alebo poškodzujú reprodukčné orgány.

Úvod

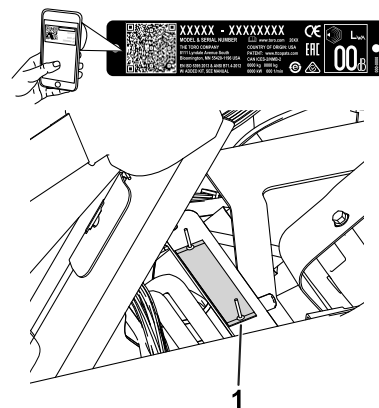
Tento stroj je pojazdná kosačka na greeny s kotúčovými čepeľami určená na používanie profesionálnymi operátormi v komerčných aplikáciách. Primárne je určená na kosenie trávy na udržiavaných trávnikoch. Používanie tohto výrobku na iné ako určené použitie môže byť nebezpečné pre vás a okolostojacich.

Pozorne si prečítajte tieto informácie s cieľom oboznámiť sa, ako správne prevádzkovať a udržiavať produkt a tiež ako predchádzať zraneniam a poškodeniu produktu. Nesiete zodpovednosť za správnu a bezpečnú prevádzku produktu.

Na lokalite www.Toro.com získate ďalšie informácie vrátane bezpečnostných tipov, školiacich materiálov týkajúcich sa prevádzky, informácií o príslušenstve a tiež pomoc pri hľadaní predajcu alebo registrácii výrobku.

Ak potrebujete servis, originálne diely od spoločnosti Toro alebo doplňujúce informácie, obráťte sa na autorizovaného distribútora spoločnosti Toro a pripravte si číslo modelu a sériové číslo svojho produktu. **Obrázok 1** identifikuje umiestnenie čísla modelu a sériového čísla na výrobku. Číslo napíšte do poskytnutého priestoru.

Dôležité: Pomocou mobilného zariadenia môžete naskenovať kód QR na štítku so sériovým číslom (ak sa nachádza na stroji) a získate tak prístup k informáciám o záruke, náhradných dieloch a k ďalším informáciám o výrobku.



Obrázok 1

g233264

1. Umiestnenie čísla modelu a sériového čísla – zdvihnite sedadlo a vyhľadajte štítok so sériovým číslom.

Číslo modelu _____

Výrobné číslo _____

Táto príručka identifikuje potenciálne riziká. Bezpečnostné upozornenia sú označené symbolom (Obrázok 2), ktorý signalizuje, že v prípade nedodržania odporúčaných opatrení môže dôjsť k vážnemu zraneniu alebo smrti.



Obrázok 2

Symoly bezpečnostného upozornenia

g000502

V tejto príručke sa používajú na zvýraznenie informácií dve slová. **Dôležité** upriamuje pozornosť na špeciálne mechanické informácie a **Poznámka** zdôrazňuje všeobecné informácie, ktorým treba venovať osobitnú pozornosť.

Obsah

Bezpečnosť	4
Všeobecné bezpečnostné pokyny	4
Bezpečnostné a inštrukčné štítky	5
Nastavenie	10
1 Montáž priečného stabilizátora	12
2 Montáž sedadla	13
3 Montáž servisného štítka a štítka kosenia	13
4 Montáž volantu	13
5 Inštalácia telematického zariadenia	14
6 Nabíjanie batérie	16
7 Montáž hákov zberného koša na trávu	16
8 Montáž rezacích jednotiek	17
9 Nastavenie funkcie ovládania kosenia	17
10 Montáž súpravy krytov s označením CE	18
11 Montáž štítkov s označením CE	18
12 Zníženie tlaku v pneumatikách	19
13 Kalibrácia bŕzd	19
Súčasti stroja	20
Ovládacie prvky	20
Ovládací prvok informačného centra	21
Technické údaje	28
Nadstavce/príslušenstvo	28
Pred prevádzkou	29
Bezpečnosť pred prevádzkou	29
Špecifikácia paliva	30
Plnenie palivovej nádrže	30
Vykonávanie dennej údržby	30
Počas prevádzky	31
Bezpečnosť počas prevádzky	31
Zábeh stroja	32
Naštartovanie motora	32
Kontrola stroja po naštartovaní motora	32

Vypnutie motora	33
Kontrola bezpečnostného ochranného systému	33
Jazda so strojom bez kosenia	34
Kosenie greenu	34
Po prevádzke	36
Bezpečnosť po prevádzke	36
Kontrola a čistenie po kosení	37
Ťahanie stroja	37
Ťahanie stroja	38
Údržba	39
Bezpečnosť pri údržbe	39
Odporúčaný harmonogram údržby	40
Kontrolný zoznam dennej údržby	41
Mazanie	42
Mazanie stroja	42
Údržba motoru	42
Bezpečnosť motora	42
Servis vzduchového filtra	42
Servis motorového oleja	43
Údržba palivového systému	45
Vypúšťanie vody z palivového filtra	45
Výmena palivového filtra/oddeľovača vody	45
Kontrola palivového potrubia a prípojok	46
Údržba elektrického systému	46
Bezpečnosť pri práci s elektrickým systémom	46
Odpojenie batérie	46
Pripojenie batérie	47
Nabíjanie batérie	47
Vyhľadanie poistiek	48
Štartovanie stroja s pomocnou batériou	49
Údržba hnacej sústavy	49
Kontrola tlaku v pneumatikách	49
Kontrola ťahovacieho momentu matíc nábojov predných kolies	49
Kontrola ťahovacieho momentu matíc kolies	49
Nastavenie prevodovky na neutrál	49
Nastavenie prepravnej rýchlosti	50
Nastavenie rýchlosti pri kosení	51
Údržba chladiaceho systému	52
Bezpečnosť pri práci s chladiacim systémom	52
Čistenie mriežky chladiča	52
Kontrola hladiny chladiacej kvapaliny motora	52
Údržba bŕzd	53
Kalibrácia bŕzd	53
Nastavenie bŕzd	53
Údržba remeňov	53
Nastavenie remeňa alternátora	53
Údržba hydraulického systému	54
Bezpečnosť pri práci s hydraulickým systémom	54
Servis hydraulickej kvapaliny	54


Kontrola hydraulického potrubia a hadíc.....	56
Údržba rezacej jednotky.....	56
Bezpečnosť pri používaní čepelí.....	56
Montáž a demontáž rezacích jednotiek.....	56
Kontrola kontaktu kotúča a noža plošiny.....	60
Ostrenie kotúčov.....	60
Uskladnenie.....	62
Bezpečnosť pri skladovaní.....	62
Príprava stroja na uskladnenie.....	62

Bezpečnosť

Všeobecné bezpečnostné pokyny

Tento produkt môže odletujúcimi predmetmi amputovať ruky a chodidlá.

- Pred naštartovaním motora si prečítajte túto *používateľskú príručku* a oboznámte sa s jej obsahom.
- Práca so strojom si vyžaduje maximálnu pozornosť. Nerozptyľujte sa žiadnym spôsobom, v opačnom prípade môže dôjsť k zraneniu alebo poškodeniu majetku.
- Do blízkosti pohyblivých dielov stroja nedávajte ruky ani nohy.
- Pri prevádzke stroja musia byť všetky kryty a ostatné bezpečnostné ochranné zariadenia na stroji na mieste a správne funkčné.
- Zabráňte okolostojacim a deťom zdržiavať sa v pracovnej oblasti. Nikdy nedovoľte, aby stroj obsluhovali deti.
- Skôr než odídete z polohy operátora, vypnite stroj, vyberte kľúč a počkajte, kým sa všetky časti neprestanú pohybovať. Pred úpravou, servisom, čistením alebo skladovaním nechajte stroj vychladnúť.

Nesprávne používanie alebo údržba tohto stroja môže mať za následok zranenie. S cieľom vyhnúť sa potenciálnemu zraneniu dodržiavajte tieto bezpečnostné pokyny a vždy venujte pozornosť bezpečnostnému výstražnému symbolu , ktorý znamená Upozornenie, Výstraha alebo Nebezpečenstvo – osobné bezpečnostné pokyny. Nedodržanie týchto pokynov môže zapríčiniť zranenie alebo smrť.

Bezpečnostné a inštrukčné štítky



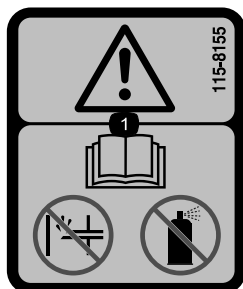
Bezpečnostné štítky a štítky s pokynmi sú pre operátora ľahko viditeľné a nachádzajú sa v blízkosti každej oblasti potenciálneho nebezpečenstva. Akýkoľvek poškodený alebo chýbajúci štítko nahradte za nový.



106-6755

decal106-6755

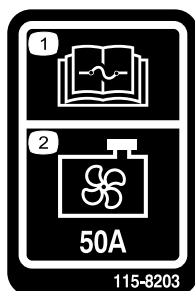
1. Chladiaca kvapalina motora je pod tlakom.
2. Riziko výbuchu – prečítajte si *používateľskú príručku*.
3. Varovanie – nedotýkajte sa horúcich povrchov.
4. Varovanie – prečítajte si *používateľskú príručku*.



115-8155

decal115-8155

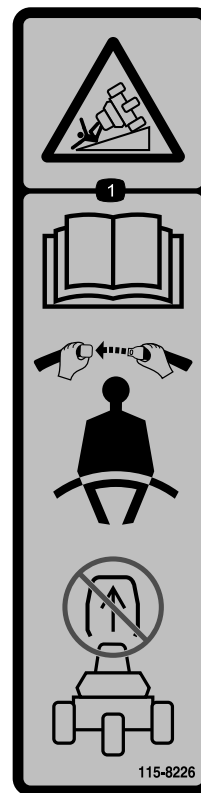
1. Výstraha – prečítajte si *používateľskú príručku*, nepoužívajte zapalovacie čerpadlo ani štartovaciu kvapalinu.



115-8203

decal115-8203

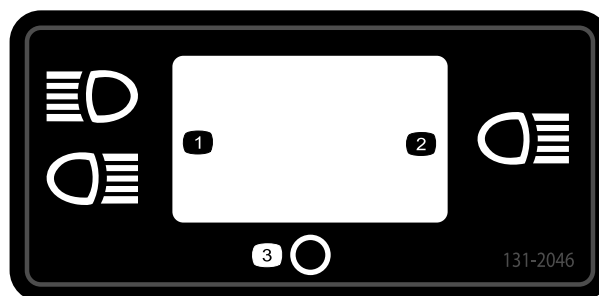
1. Informácie o poistke nájdete v *používateľskej príručke*.
2. Ventilátor chladiča – 50 A



115-8226

decal115-8226

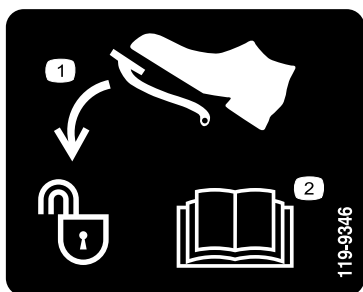
1. Riziko prevrhnutia – prečítajte si *používateľskú príručku*. Noste bezpečnostný pás. Nedemontujte priečny stabilizátor.



131-2046

decal131-2046

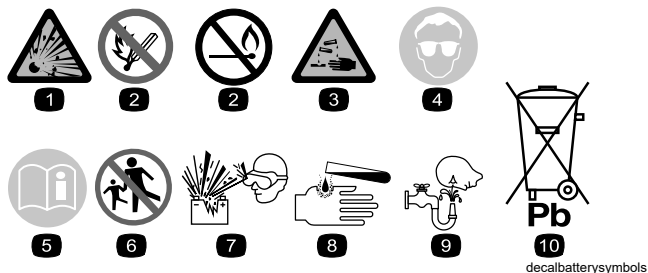
1. Dvojité svetlá
2. Jedno svetlo
3. Vypnutie



119-9346

decal119-9346

1. Odomknete stlačením pedála.
2. Ďalšie informácie nájdete v *používateľskej príručke*.

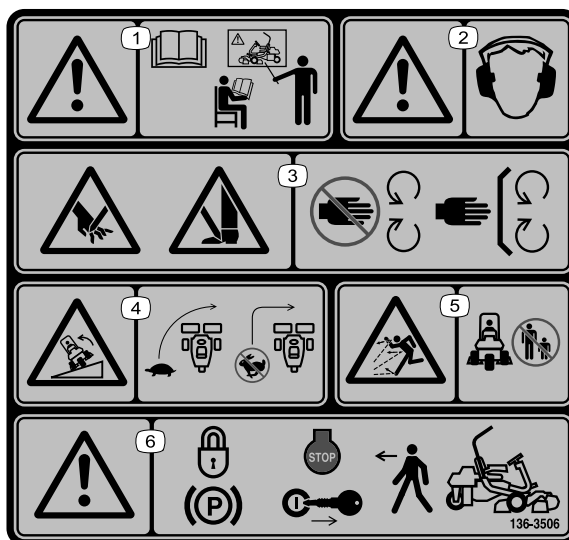


decalbatterysymbols

Symbole na batérii

Niektoré alebo všetky tieto symboly sa nachádzajú na batérii.

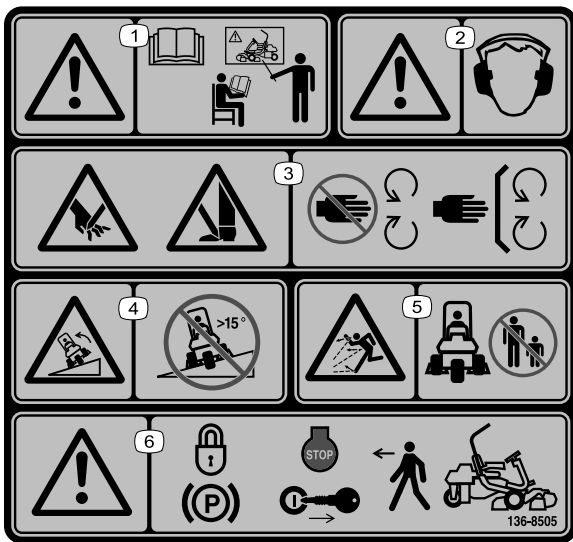
1. Riziko výbuchu
2. Zákaz ohňa, otvoreného plameňa alebo fajčenia
3. Riziko popálenia žieravinou/chemickou látkou
4. Noste ochranu zraku.
5. Prečítajte si *používateľskú príručku*.
6. Zabráňte, aby sa k batérii priblížili okolostojáci.
7. Noste ochranu zraku, výbušné plyny môžu spôsobiť slepotu a iné zranenia.
8. Kyselina z batérie môže spôsobiť slepotu alebo vážne popáleniny.
9. Oči si okamžite vypláchnite vodou a rýchlo vyhľadajte lekársku pomoc.
10. Obsahuje olovo, nelikvidovať



decal136-8506

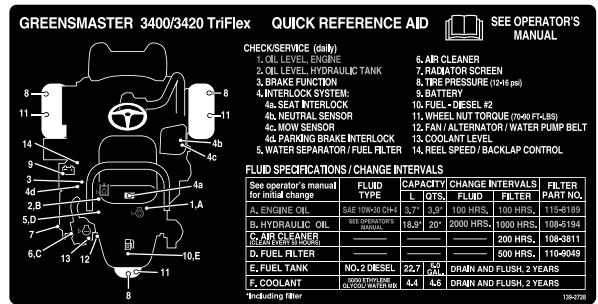
136-8506

1. Výstraha – prečítajte si *používateľskú príručku*, tento stroj nepoužívajte, ak ste neabsolvovali školenie.
2. Výstraha – používajte ochranu sluchu.
3. Riziko porezania/amputácie rúk alebo chodidiel – nepribližujte sa k pohyblivým častiam, všetky kryty a štíty musia byť nasadené.
4. Riziko prevrhnutia – pred zatočením spomaľte stroj. Nezatáčajte pri vysokej rýchlosti.
5. Riziko odskakovania predmetov – okolostojace osoby musia byť v bezpečnej vzdialenosti.
6. Výstraha – skôr než opustíte stroj, zatahnite parkovaciu brzdú, vypnite motor a vyberte kľúč.



136-8505

decal136-8505



139-2728

decal139-2728

Poznámka: Tento stroj prešiel v súlade s príslušnou priemyselnou normou skúškou stability pri skúškach v statickej bočnej a pozdĺžnej polohe s maximálnym odporúčaným sklonom svahu uvedeným na štítku. Pozrite si pokyny na prevádzku stroja na svahoch uvedené v *používateľskej príručke* a tiež prevratkové podmienky, za akých budete prevádzkovať stroj. Podľa toho určite, či môžete stroj prevádzkovať v podmienkach, ktoré sú v daný deň a na danej lokalite. Zmeny terénu môžu spôsobiť zmenu prevádzky stroja na svahu. Ak je to možné, pri prevádzke stroja na svahoch nechajte rezacie jednotky spustené na zemi. Po zdvihnutí rezacích jednotiek pri prevádzke na svahoch môže byť stroj nestabilný.

1. Varovanie – pred prevádzkou stroja si prečítajte *používateľskú príručku*, absolvujte školenie.
2. Varovanie – musíte nosiť ochranu sluchu.
3. Riziko porezania/amputácie rúk alebo chodidiel – všetky kryty a štíty musia byť nasadené.
4. Riziko prevrhnutia – nepoužívajte na svahoch strmších ako 15°.
5. Riziko odskakovania predmetov – zabráňte okolostojacim zdržiavať sa v pracovnej oblasti.
6. Varovanie – skôr než opustíte stroj, zatiahnite parkovaciu brzdu, vypnite motor a vyberte kľúč zo zapalovania.

WARNING: Cancer and Reproductive Harm - www.P65Warnings.ca.gov. For more information, please visit www.tccoCProp65.com

CALIFORNIA SPARK ARRESTER WARNING

Operation of this equipment may create sparks that can start fires around dry vegetation. A spark arrester may be required. The operator should contact local fire agencies for laws or regulations relating to fire prevention requirements.

133-8062

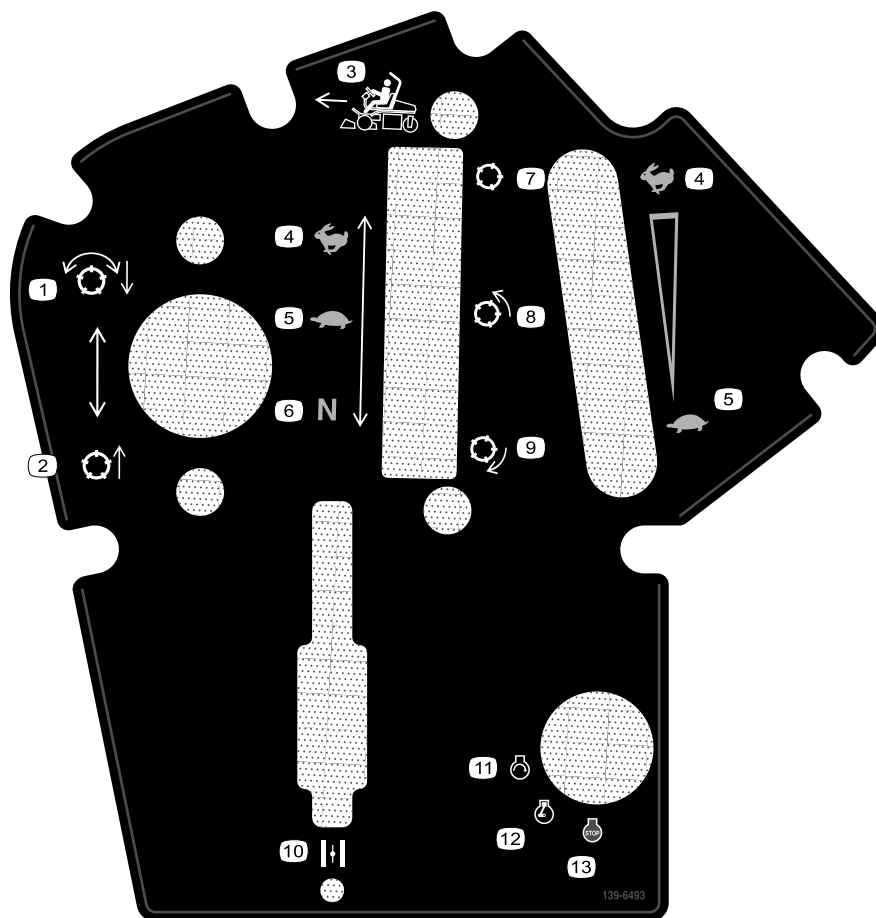
decal133-8062

GREENSMASTER 3XXX							
1	2		3		4		5
	3.8 MPH 6.1 Km/h	5.0 MPH 8.0 Km/h	3.8 MPH 6.1 Km/h	5.0 MPH 8.0 Km/h	3.8 MPH 6.1 Km/h	5.0 MPH 8.0 Km/h	3.8 MPH 6.1 Km/h
0.062" / 1.6mm	N/R	N/R	9	N/R	9	N/R	9
0.094" / 2.4mm	N/R	N/R	9	N/R	9	N/R	9
0.125" / 3.2mm	N/R	N/R	9	N/R	9	N/R	9
0.156" / 4.0mm	N/R	N/R	9	N/R	9	N/R	N/R
0.188" / 4.8mm	N/R	N/R	9	N/R	7	N/R	N/R
0.218" / 5.5mm	N/R	N/R	9	N/R	6	N/R	N/R
0.250" / 6.4mm	7	N/R	6	7	5	7	N/R
0.312" / 7.9mm	6	N/R	5	6	4	6	N/R
0.375" / 9.5mm	6	7	4	5	4	5	N/R
0.438" / 11.1mm	6	6	4	5	3	4	N/R
0.500" / 12.7mm	5	6	3	4	N/R	N/R	N/R
0.625" / 15.9mm	4	5	3	3	N/R	N/R	N/R
0.750" / 19.0mm	3	4	3	3	N/R	N/R	N/R
0.875" / 22.2mm	3	4	N/R	3	N/R	N/R	N/R
1.000" / 25.4mm	3	3	N/R	N/R	N/R	N/R	N/R

115-8156

decal115-8156

- | | | | |
|--------------------------------|---------------------------------|---------------------------------|-----------|
| 1. Výška kotúča | 3. 8-čepelová rezacia jednotka | 5. 14-čepelová rezacia jednotka | 7. Rýchlo |
| 2. 5-čepelová rezacia jednotka | 4. 11-čepelová rezacia jednotka | 6. Otáčky kotúča | 8. Pomaly |



decal139-6493

139-6493

- | | |
|-------------------------------------|------------------------|
| 1. Spustíte a aktivujete kotúče. | 8. Kotúč – kosenie |
| 2. Zdvihnete a deaktivujete kotúče. | 9. Kotúč – ostrenie |
| 3. Smer kosenia | 10. Sýtič |
| 4. Rýchlo | 11. Motor – štart |
| 5. Pomaly | 12. Motor – beh |
| 6. Neutrál | 13. Motor – zastavenie |
| 7. Kotúč – preprava | |

Nastavenie

Vynímateľné diely

Aby ste overili, že boli dodané všetky súčiastky, použite tabuľku nižšie.

Postup	Popis	Množstvo	Použitie
1	Priečny stabilizátor	1	Namontujte priečny stabilizátor.
	Skrutka ($\frac{1}{2} \times 3\frac{3}{4}$ ")	4	
	Matica s prírubou ($\frac{1}{2}$ ")	4	
2	Súprava sedadla (objednáva sa samostatne, obráťte sa na svojho autorizovaného distribútora spoločnosti Toro)	1	Namontujte sedadlo na základňu.
3	Servisný štítok (diel č. 139-2728)	1	Namontujte servisný štítok a štítok kosenia.
	Štítok kosenia (115-8156)	1	
4	Volant	1	Namontujte volant.
	Poistná matica ($1 - \frac{1}{2}$ ")	1	
	Podložka	1	
	Kryt volantu	1	
5	Telematické zariadenie	1	Nainštalujte telematické zariadenie.
	Držiak zariadenia	1	
	Telematický káblový zväzok	1	
	Skutka so šesťhrannou hlavou (č. 10 x 1")	4	
	Poistná matica (č. 10)	4	
	U-skrutka	1	
	Matica s prírubou ($\frac{3}{8}$ ")	2	
Zväzovací remienok na káble	4		
6	Nie sú treba žiadne diely	–	Nabite batériu.
7	Hák zberného koša na trávu	6	Namontujte háky zberného koša na trávu.
	Skutky s prírubou	12	
8	Tyč ukazovateľa	1	Namontujte rezacie jednotky a protizávažia.
	Rezacia jednotka (kupuje sa od autorizovaného distribútora spoločnosti Toro)	3	
	Zberný kôš na trávu	3	
	Protizávažie elektrického motora kotúča	3	
	Skutka	6	
	Tesniaci krúžok	3	
9	Nie sú treba žiadne diely	–	Nastavte funkciu ovládania kosenia.
10	Súprava krytov s označením CE – diel č. 04443 (predáva sa samostatne)	1	Namontujte súpravu krytov s označením CE.
11	Štítok s výstrahou (diel č. 136-8505)	1	Namontujte štítky s označením CE (v prípade potreby).
	Štítok s označením CE	1	
	Štítok s rokom výroby	1	

Postup	Popis	Množ- stvo	Použitie
12	Nie sú treba žiadne diely	–	Znížte tlak v pneumatikách.
13	Nie sú treba žiadne diely	–	Vykonajte kalibráciu bŕzd.

Médiá a doplnky

Popis	Množstvo	Použitie
Používateľská príručka	1	Pred prevádzkou stroja si prečítajte príručku.
Používateľská príručka k motoru	1	V príručke nájdete referenčné informácie o motore.
Vyhlásenie o zhode Certifikát s hodnotou hluku	1 1	Zhoda s normami CE
Kľúče zapalovania	2	Naštartujte motor.

1

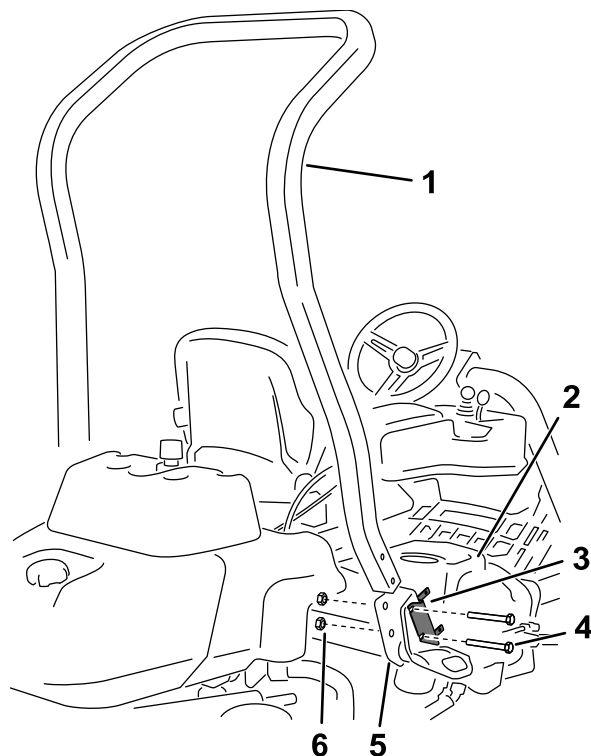
Montáž priečného stabilizátora

Diely potrebné na prevedenie tohoto kroku:

1	Priečny stabilizátor
4	Skrutka ($\frac{1}{2} \times 3\frac{3}{4}$ "
4	Matica s prírubou ($\frac{1}{2}$ "

Postup

1. Vyberte z debny vrchnú podperu debny.
2. Vyberte z debny priečny stabilizátor.
3. Demontujte 3 skrutky zaisťujúce pravý kryt na stroji a zložte bočný kryt.
4. Demontujte 2 skrutky zaisťujúce konzolu poistkovej skrinky na konzole ROPS, ako je znázornené na [Obrázok 3](#).



Obrázok 3

g233711

- | | |
|-------------------------------|--------------------------------------------------|
| 1. Priečny stabilizátor | 4. Skrutka ($\frac{1}{2} \times 3\frac{3}{4}$ " |
| 2. Kryt na pravej strane | 5. Pravá konzola ROPS |
| 3. Konzola poistkovej skrinky | 6. Matica s prírubou ($\frac{1}{2}$ " |

5. Zarovnajzte konzolu poistkovej skrinky na pravej konzole ROPS a pomocou 4 skrutiek ($\frac{1}{2} \times 3\frac{3}{4}$ " a 4 matíc s prírubou ($\frac{1}{2}$ " namontujte priečny stabilizátor na konzoly ROPS na oboch stranách stroja.
6. Príchytky utiahnite momentom 136 až 149 N·m.
7. Pomocou 3 predtým demontovaných skrutiek zaisťte pravý kryt na stroji.

2

Montáž sedadla

Diely potrebné na prevedenie tohoto kroku:

1	Súprava sedadla (objednáva sa samostatne, obráťte sa na svojho autorizovaného distribútora spoločnosti Toro)
---	--------------------------------------------------------------------------------------------------------------

Postup

Od distribútora si kúpte požadovanú súpravu sedadla a namontujte ju na stroj. Pozrite si *pokyny na montáž* súpravy.

3

Montáž servisného štítka a štítka kosenia

Diely potrebné na prevedenie tohoto kroku:

1	Servisný štítok (diel č. 139-2728)
1	Štítok kosenia (115-8156)

Postup

Namontujte servisný štítok (diel č. 139-2728) a štítok kosenia (diel č. 115-8156) na sedadlo. Na [Obrázok 4](#) je prémiové sedadlo (č. modelu 04719) a na [Obrázok 5](#) je štandardné sedadlo (č. modelu 04508).

Obrázok 4

g291701

Prémiové sedadlo (č. modelu 04719)

1. Servisný štítok
 2. Štítok kosenia
 3. 2,5 cm
 4. 16,5 cm
-

Obrázok 5

g291702

Štandardné sedadlo (č. modelu 04508)

1. Štítok kosenia
 2. Servisný štítok
-

4

Montáž volantu

Diely potrebné na prevedenie tohoto kroku:

1	Volant
1	Poistná matica (1 – ½")
1	Podložka
1	Kryt volantu

Postup

1. Zasuňte volant do hriadeľa volantu ([Obrázok 6](#)).

Obrázok 6

g010834

1. Volant
2. Podložka
3. Poistná matica
4. Kryt

2. Zasuňte podložku do hriadeľa volantu ([Obrázok 6](#)).
3. Zaistíte volant na hriadeľi pomocou poistnej matice a utiahnite ju momentom 27 až 35 N·m ([Obrázok 6](#)).
4. Na volant nasadíte kryt a zaistíte ho 6 skrutkami ([Obrázok 6](#)).

5

Inštalácia telematického zariadenia

Diely potrebné na prevedenie tohoto kroku:

1	Telematické zariadenie
1	Držiak zariadenia
1	Telematický káblový zväzok
4	Skrutka so šesťhrannou hlavou (č. 10 x 1")
4	Poistná matica (č. 10)
1	U-skrutka
2	Matica s prírubou (¾")
4	Zväzovací remienok na káble

Postup

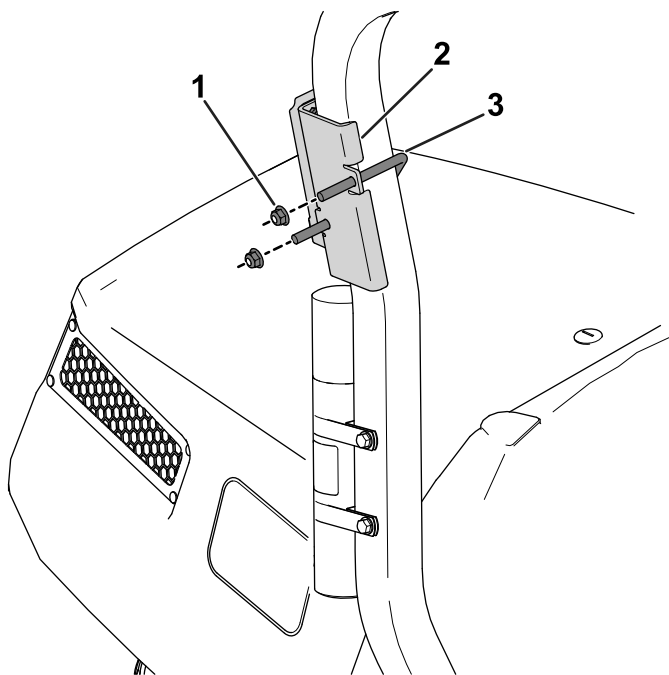
1. Na upevnenie telematického zariadenia k držiaku zariadenia ([Obrázok 7](#)) použijete 4 skrutky so šesťhrannou hlavou (č.10 x 1") a 4 poistné matice (č.10).

Obrázok 7

g520691

1. Skrutka so šesťhrannou hlavou (č. 10 x 1")
2. Poistná matica (č. 10)
3. Držiak zariadenia
4. Telematické zariadenie

2. Pomocou U-skrutky a 2 matíc s prírubou (¾") upevníte držiak zariadenia k oblasti nad ručnou rúrkou na priečnom stabilizátore ([Obrázok 8](#)).

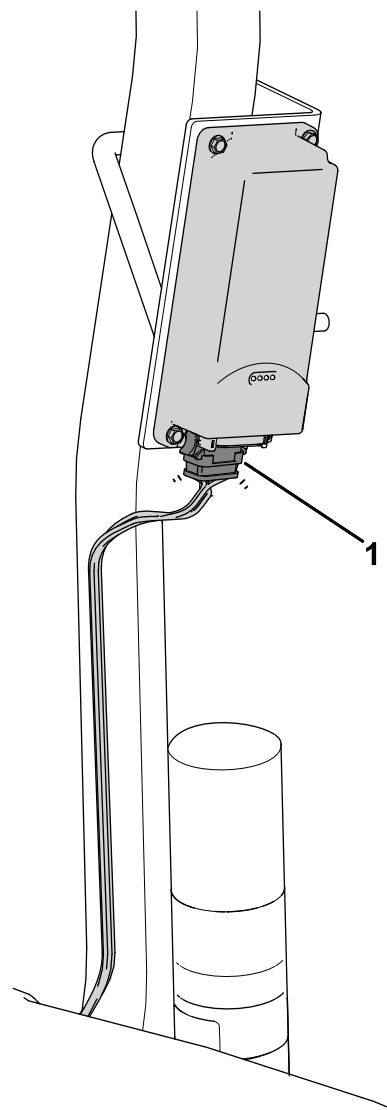


Obrázok 8

g520702

1. Matica s prírubou ($\frac{3}{8}$ "
2. Držiak zariadenia
3. U-skrutka

3. Nainštalujte konektor s označením P02 ([Obrázok 9](#)) na telematickom káblovom zväzku do telematického zariadenia.



Obrázok 9

g542366

1. Konektor s označením P02

4. Odmontujte kryt na pravej strane ([Obrázok 10](#)) zo stroja.

7

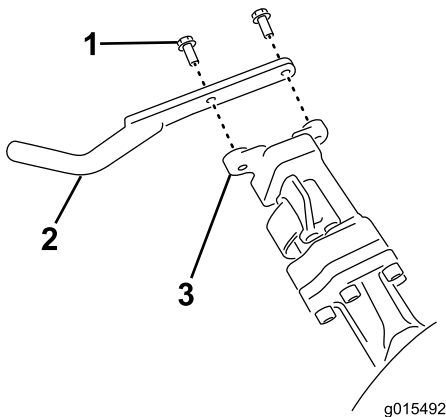
Montáž hákov zberného koša na trávu

Diely potrebné na prevedenie tohoto kroku:

6	Hák zberného koša na trávu
12	Skrutky s prírubou

Postup

Pomocou 12 skrutiek s prírubou namontujte 6 hákov zberného koša na trávu na konce tyčí ramien odpruženia ([Obrázok 13](#)).



Obrázok 13

1. Skrutka s prírubou
2. Hák zberného koša na trávu
3. Tyč ramena odpruženia

8

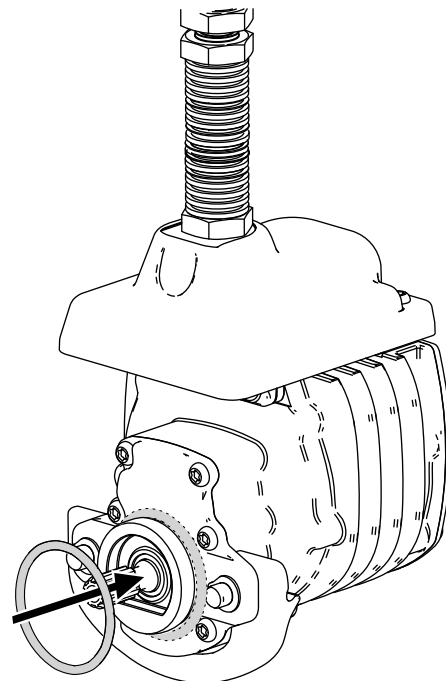
Montáž rezacích jednotiek

Diely potrebné na prevedenie tohoto kroku:

1	Tyč ukazovateľa
3	Rezacie jednotka (kupuje sa od autorizovaného distribútora spoločnosti Toro)
3	Zberný kôš na trávu
3	Protizávažie elektrického motora kotúča
6	Skrutka
3	Tesniaci krúžok

Postup

1. Pripravte rezacie jednotky na montáž. Pozrite si *používateľskú príručku* k rezacej jednotke.
2. Na vnútorný priemer spojky pohonu naneste mazivo.
3. Na každý motor kotúča nasadte tesniaci krúžok, ako je znázornené na [Obrázok 14](#).



Obrázok 14

4. Namontujte protizávažie elektrického motora kotúča. Pozrite si časť [Montáž elektrických protizávaží](#) (strana 57).
5. Namontujte rezacie jednotky. Pozrite si časť [Montáž rezacích jednotiek](#) (strana 57).

9

Nastavenie funkcie ovládania kosenia

Nie sú treba žiadne diely

Postup

Stroj je vybavený funkciou ovládania kosenia, ktorá mení otáčky kotúčov podľa rýchlosti stroja na zaručenie konštantného kosenia. Dosahujú sa tak konzistentné a vysokokvalitné výsledky kosenia a jednotný vzhľad po kosení. Funkcia ovládania kosenia je predvolene vypnutá. Ak ju chcete konfigurovať a zapnúť, pozrite si časť [Nastavenie funkcie ovládania kosenia \(strana 26\)](#).

10

Montáž súpravy krytov s označením CE

Diely potrebné na prevedenie tohoto kroku:

1	Súprava krytov s označením CE – diel č. 04443 (predáva sa samostatne)
---	-----------------------------------------------------------------------

Postup

Namontujte súpravu krytov s označením CE. Pozrite si pokyny na montáž súpravy krytov s označením CE na trakčnú jednotku kosačky Greensmaster 3420 TriFlex.

11

Montáž štítkov s označením CE

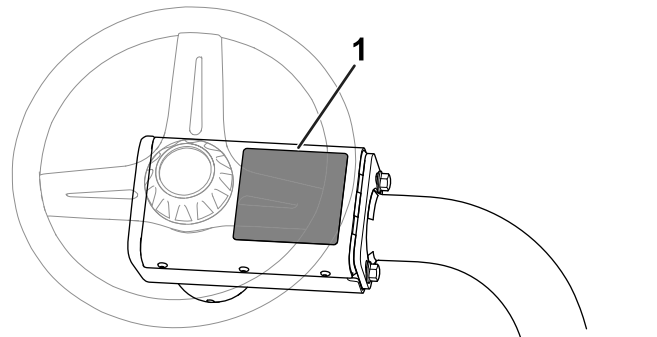
Diely potrebné na prevedenie tohoto kroku:

1	Štítok s výstrahou (diel č. 136-8505)
1	Štítok s označením CE
1	Štítok s rokom výroby

Postup

Ak tento stroj používate v krajine, ktorá dodržiava normy CE, po montáži súpravy krytov na stroj vykonajte tieto kroky:

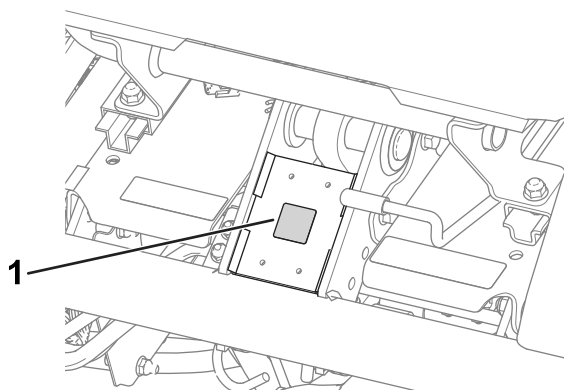
- Štítok s varovaním a označením CE (diel č. 136-8505) pripevnite na existujúci štítok s varovaním (diel č. 136-8506). Na [Obrázok 15](#) je znázornené umiestnenie štítku s varovaním.



Obrázok 15

1. Umiestnenie štítku s varovaním

- Štítok s označením CE pripevnite na rám pod prednú časť sedadla ([Obrázok 16](#)).

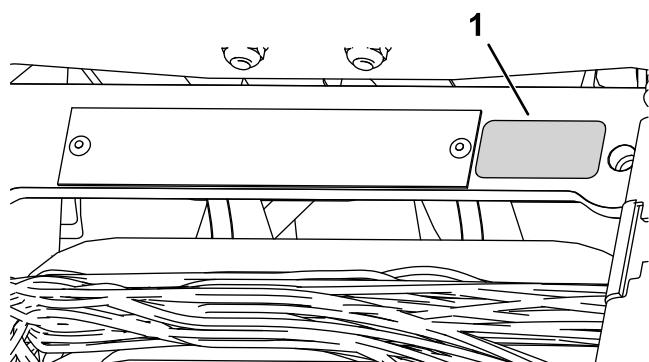


Obrázok 16

g233420

1. Štítok s označením CE

- Štítok s rokom výroby pripevnite blízko štítku so sériovým číslom (Obrázok 17).



Obrázok 17

g271539

1. Štítok s rokom výroby

12

Zníženie tlaku v pneumatikách

Nie sú treba žiadne diely

Postup

Pneumatiky pri odosielaní zo závodu nafukujeme nadmerne. Pred naštartovaním stroja znížte tlak na správnu úroveň. Pozrite si časť [Kontrola tlaku v pneumatikách \(strana 49\)](#).

13

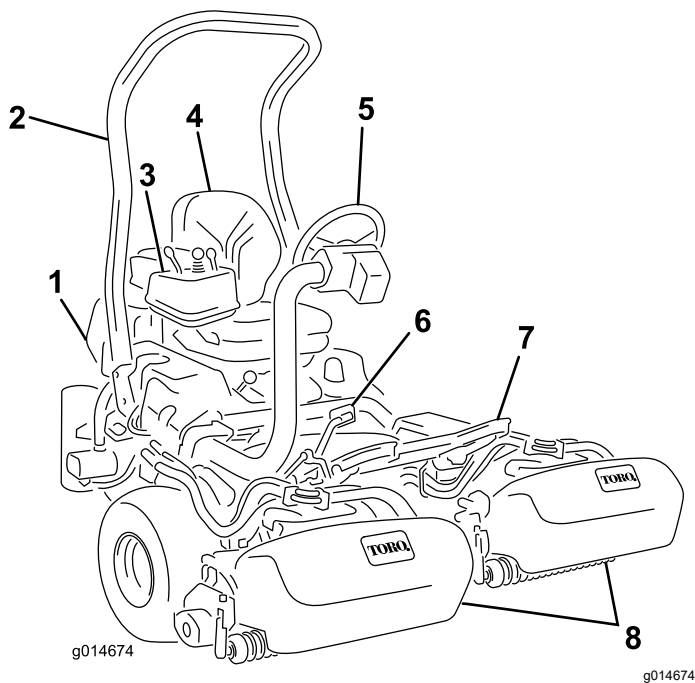
Kalibrácia bŕzd

Nie sú treba žiadne diely

Postup

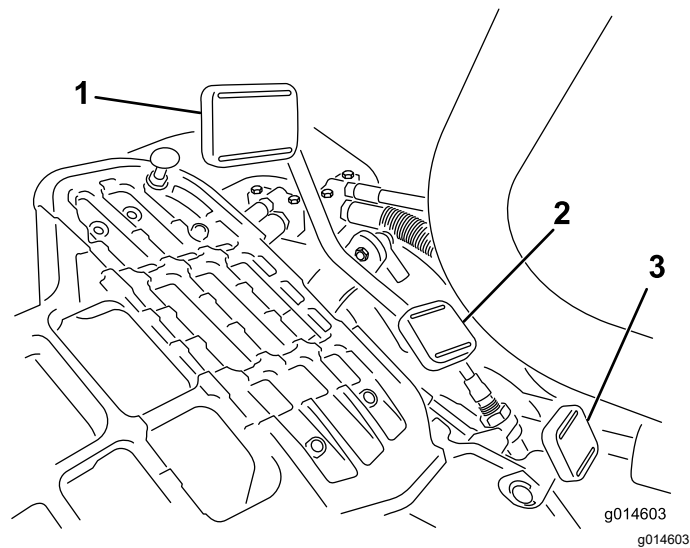
Vykonajte kalibráciu bŕzd. Pozrite si časť [Kalibrácia bŕzd \(strana 53\)](#).

Súčasti stroja



Obrázok 18

- | | |
|-------------------------|---------------------------|
| 1. Motor | 5. Volant |
| 2. Priečny stabilizátor | 6. Pedál trakčného pohonu |
| 3. Ovládací panel | 7. Podložka nôh |
| 4. Sedadlo | 8. Rezacie jednotky |



Obrázok 19

- | | |
|-------------------------------------|-----------------------------------|
| 1. Pedál trakčného pohonu – dopredu | 3. Pedál zamknutia ramena volantu |
| 2. Pedál trakčného pohonu – dozadu | |

Ovládacie prvky

Pedál trakčného pohonu

Pedál trakčného pohonu ([Obrázok 19](#)) má 3 funkcie: jazda so strojom dopredu, jazda so strojom dozadu a zastavenie stroja. Stlačením vrchnej časti pedála sa stroj hýbe dopredu, stlačením spodnej časti sa stroj hýbe dozadu alebo takéto stlačenie pomáha zastaviť stroj pri pohybe dopredu. Ak chcete zastaviť stroj, nechajte pedál prejsť do polohy Neutrál. Kým sa stroj hýbe dopredu, pre svoje pohodlie nenechávajte pätu na časti pedála trakčného pohonu na jazdu dozadu. ([Obrázok 20](#)).



G005105

Obrázok 20

g005105

Pojazdová rýchlosť je takáto:

- Rýchlosť 3,2 až 8 km/h pri kosení dopredu
- Maximálna prepravná rýchlosť 16 km/h
- Rýchlosť 4,0 km/h pri cúvaní

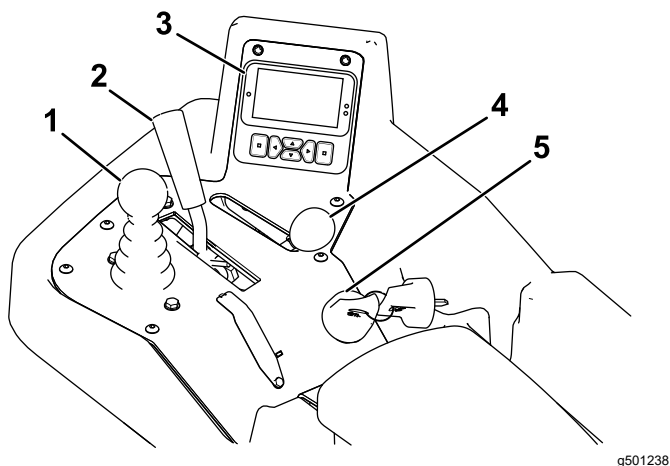
Pedál zamknutia ramena volantu

Stlačte pedál ([Obrázok 19](#)) a zdvihnite alebo spustite rameno volantu do pohodlnej polohy pre operátora a potom uvoľnite pedál a uzamknite rameno na mieste.

Páčka škrtiacej klapky

Páčka škrtiacej klapky (**Obrázok 21**) umožňuje ovládať otáčky motora. Posunutím páčky škrtiacej klapky do polohy RÝCHLO sa otáčky motora zvyšujú a posunutím páčky škrtiacej klapky do polohy POMALY sa znižujú.

Poznámka: Pomocou páčky škrtiacej klapky nemôžete vypnúť motor.



Obrázok 21

1. Páčka zdvihnutia/spustenia pri kosení
2. Páčka na ovládanie funkcií
3. Ovládací prvok informačného centra
4. Páčka škrtiacej klapky
5. Spínač zapalovania

Páčka zdvihnutia/spustenia pri kosení

Posunutím páčky (**Obrázok 21**) dopredu počas kosenia sa spustia rezacie jednotky a aktivujú sa kotúče. Potiahnutím páčky dozadu sa kotúče zastavia a rezacie jednotky sa zdvihnú. Ak chcete kotúče zastaviť bez zdvihnutia rezacích jednotiek, nakrátko potiahnite páčku dozadu a uvoľnite ju. Kotúče spustíte posunutím páčky dopredu.

Páčka na ovládanie funkcií

Páčka na ovládanie funkcií (**Obrázok 21**) ponúka 2 trakčné polohy plus polohu NEUTRÁL. Keď je stroj v pohybe, môžete prepnúť z polohy kosenia do polohy prepravy alebo z polohy prepravy do polohy kosenia (nie do polohy Neutrál). Nedôjde k žiadnemu poškodeniu.

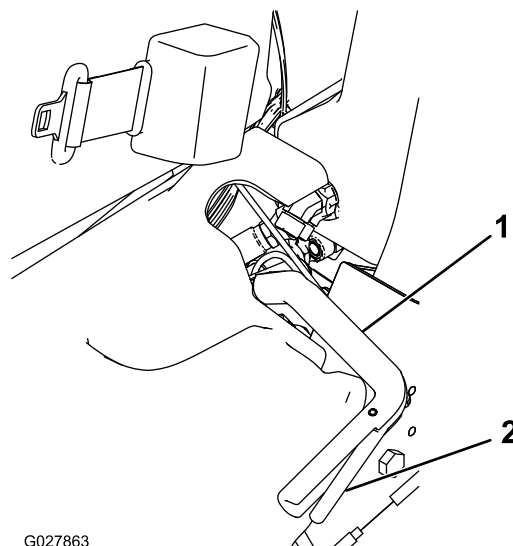
- ZADNÁ poloha – neutrálna poloha, používa sa pri ostrení kotúčov
- STREDNÁ poloha – používa sa pri kosení trávy
- PREDNÁ poloha – používa sa pri prechádzaní so strojom medzi jednotlivými pracoviskami

Spínač zapalovania

Motor naštartujete vložení kľúča do spínača (**Obrázok 21**) a otočením v smere hodinových ručičiek do polohy ŠTART. Len čo sa motor naštartuje, kľúč uvoľnite. Kľúč sa presunie do polohy ZAP. Otočením kľúča proti smeru hodinových ručičiek do polohy STOP vypnete motor.

Páka parkovacej brzdy

Potiahnutím páky brzdy (**Obrázok 22**) zatiahnite parkovaciu brzdú. Uvoľnite ju stlačením páky uvoľnenia na spodnej strane páky a spustením do uvoľnenej polohy. Pred opustením stroja vždy zatiahnite parkovaciu brzdú.



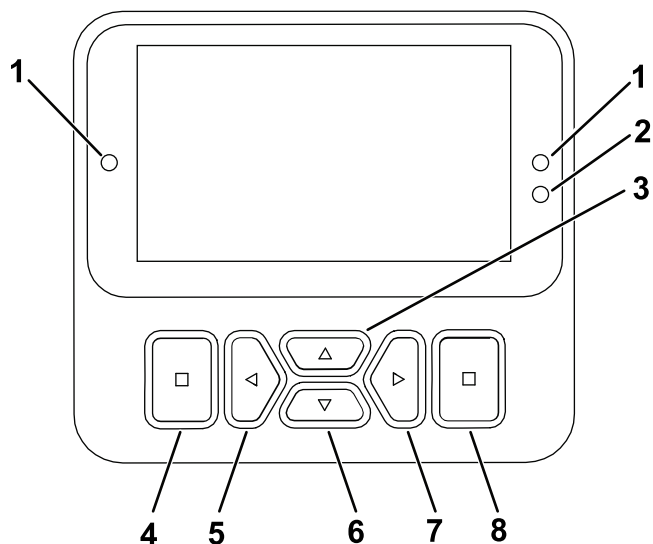
Obrázok 22

1. Páka parkovacej brzdy
2. Uvoľnite páčku

Ovládací prvok informačného centra

Používanie displeja LCD informačného centra

Na displeji informačného centra sa zobrazujú informácie o stroji, napríklad prevádzkový stav, rôzne diagnostické a iné informácie o stroji.



Obrázok 23

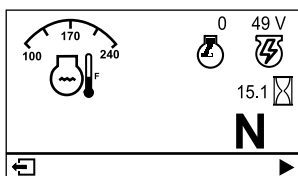
g471371

- | | |
|-------------------------------|------------------------------------------|
| 1. Indikátor | 5. Navigačné tlačidlo – zníženie/dol'ava |
| 2. Snímač jasu displeja | 6. Navigačné tlačidlo – nadol |
| 3. Navigačné tlačidlo – nahor | 7. Navigačné tlačidlo – zvýšenie/doprava |
| 4. Tlačidlo Späť/ukončiť | 8. Tlačidlo Enter/výber |

Poznámka: Funkciu jednotlivých tlačidiel možno zmeniť v závislosti od toho, čo v danej chvíli potrebujete. Každé tlačidlo je označené ikonou zodpovedajúcou aktuálnej funkcii.

Pomocou navigačných tlačidiel prechádzajte medzi hlavnou informačnou obrazovkou, obrazovkou motora eReel a položkami ponuky:

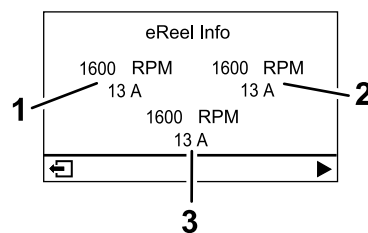
- **Hlavná informačná obrazovka (Obrázok 24):** keď je kľúč v polohe ZAPNUTÉ, zobrazujú sa na nej aktuálne informácie o stroji.



Obrázok 24

g501330

- **Obrazovka motora eReel (Obrázok 25):** zobrazujú sa na nej informácie o otáčkach a prúde každého motora rezacej jednotky.



Obrázok 25

g485252

- | | |
|------------------------------------------|------------------------------------|
| 1. Motor prednej ľavej rezacej jednotky | 3. Motor strednej rezacej jednotky |
| 2. Motor prednej pravej rezacej jednotky | |

- **Hlavná ponuka:** pozrite si časť [Používanie ponúk \(strana 23\)](#).

Popis ikon informačného centra

	Hodinové počítadlo
	Prepínač na ovládanie funkcií je v polohe NEUTRÁL.
	Prepínač na ovládanie funkcií je v polohe PREPRAVA.
	Prepínač na ovládanie funkcií je v polohe KOSENIE.
	Operátor musí sedieť na sedadle.
	Parkovacia brzda je zatiahnutá.
	Naštartujte motor.
	Motor
	Chladiaca kvapalina motora
	Žeraviaca sviečka
	Pomocný hriadeľ je aktivovaný.
	Pomocný hriadeľ je deaktivovaný.


Popis ikon informačného centra (cont'd.)

	Batéria
	Signalizuje zdvíhanie rezacích jednotiek.
	Signalizuje spúšťanie rezacích jednotiek.
	Aktívne
	Neaktívne
	Predchádzajúce
	Ďalšie
	Zvýšenie
	Zníženie
	Predchádzajúca obrazovka
	Ďalšia obrazovka
	Zvýšenie hodnoty
	Zníženie hodnoty
	Ponuka
	Posunutie nahor/nadol
	Posunutie doľava/doprava

Používanie ponúk

Ak chcete získať prístup k systému ponúk informačného centra, na hlavnej obrazovke stlačte tlačidlo PRÍSTUP K PONUKÁM. Prejdete tak do časti HLAVNÁ PONUKA. V nasledujúcich tabuľkách nájdete prehľad možností dostupných v ponukách:



Hlavná ponuka

Položka ponuky	Opis
PORUCHA	Ponuka PORUCHY obsahuje zoznam posledných porúch stroja. Ďalšie informácie o ponuke PORUCHY a tu uvedené informácie nájdete v servisnej príručke alebo vám ich poskytne autorizovaný distribútor spoločnosti Toro.
SERVIS	Ponuka SERVIS obsahuje informácie o stroji, napríklad hodiny používania a ďalšie podobné čísla. Pozrite si tabuľku v časti Servis (strana 24) .
DIAGNOSTIKA	Ponuka DIAGNOSTIKA obsahuje zoznam rôznych aktuálnych stavov stroja. Túto ponuku môžete používať na riešenie určitých problémov, pretože v nej rýchlo zistíte, ktoré ovládacie prvky stroja sú zapnuté a ktoré vypnuté.
NASTAVENIA	Ponuka NASTAVENIA umožňuje upravovať nastavenia displeja informačného centra. Pozrite si tabuľku v časti Nastavenia (strana 24) .
NASTAVENIA STROJA 	Ponuka NASTAVENIA STROJA umožňuje upravovať nastavenia stroja, napríklad otáčky kotúča, maximálnu rýchlosť kosenia a maximálnu prepravnú rýchlosť. Pozrite si tabuľku v časti Nastavenia stroja (strana 24) .
INFORMÁCIE	Ponuka INFORMÁCIE obsahuje číslo modelu, sériové číslo a verziu softvéru stroja. Pozrite si tabuľku v časti Informácie (strana 24) .








Servis

Položka ponuky	Opis
HOURS (Hodiny)	Obsahuje celkový počet hodín, počas ktorých bol stroj, motor, kotúče, ostrenie a ventilátor zapnuté, ako aj počet hodín prepravy a prehriatia stroja.
COUNTS (Počet)	Uvádza počet prehriatí a štartov stroja.
BACKLAP (Ostrenie)	ZAP./VYP. ostrenie (po ZAPNUTÍ môžete ostrenie vypnúť pomocou tohto nastavenia alebo otočením kľúča zapalovania do polohy Vypnuté).



Nastavenia

Položka ponuky	Opis
ZADANIE KÓDU PIN	Umožňuje osobe (nadiradenému/mechanikovi), ktorú autorizovala vaša spoločnosť pridelením kódu PIN, prístup k chráneným ponukám.
PODSVIETENIE	Ovláda jas displeja LCD.
JAZYK	Ovláda jazyk používaný v informačnom centre.
VEĽKOSŤ PÍSM	Ovláda veľkosť písma v informačnom centre.
JEDNOTKY	Ovláda jednotky používané v informačnom centre. V tejto ponuke sú na výber anglické alebo metrické jednotky.
CHRÁNIŤ NASTAVENIA 	Ovláda chránené ponuky.
OBNOVIŤ PREDVOLENÉ HODNOTY 	Obnoví predvolené nastavenia informačného centra.






Nastavenia stroja


Položka ponuky	Opis
OBNOVIŤ PREDVOLENÉ HODNOTY 	Obnoví predvolené nastavenia informačného centra.
ONESKORENIE ZDVIHNUTIA 	Ovláda čas oneskorenia zdvíhania strednej rezacej jednotky.
ONESKORENIE SPUSTENIA 	Ovláda čas oneskorenia spustenia strednej rezacej jednotky.
ČAS ODPOJENIA 	Ovláda oneskorenie odpojenia.
OTÁČKY KOTÚČA 	Ovláda otáčky čepelí na rezacích jednotkách.
OTÁČKY OSTRENIA 	Ovláda otáčky ostrenia.
OVĽADANIE KOSENIA 	Zapína alebo vypína funkciu automatického ovládania kosenia.

Nastavenia stroja (cont'd.)

POČET ČEPELÍ 	Nastavuje počet čepelí v každom kotúči. Toto nastavenie je potrebné len v prípade, ak je funkcia OVLÁDANIE KOSENIA nastavená na možnosť ZAP.
VÝŠKA KOSENIA 	Nastavuje požadovanú výšku kosenia. Toto nastavenie je potrebné len v prípade, ak je funkcia OVLÁDANIE KOSENIA nastavená na možnosť ZAP.

Informácie

Položka ponuky	Opis
MODEL	Uvádza číslo modelu stroja.
Sériové číslo	Uvádza sériové číslo stroja.
REVÍZIA SOFTVÉRU	Uvádza revíziu softvéru hlavného ovládacieho prvku.
XDM-2700 	Uvádza revíziu softvéru informačného centra.
REZACIA JEDNOTKA 1 	Uvádza revíziu softvéru motora strednej rezacej jednotky.
REZACIA JEDNOTKA 2 	Uvádza revíziu softvéru motora prednej ľavej rezacej jednotky.
REZACIA JEDNOTKA 3 	Uvádza revíziu softvéru motora prednej pravej rezacej jednotky.
GENERÁTOR 	Uvádza sériové číslo generátora.

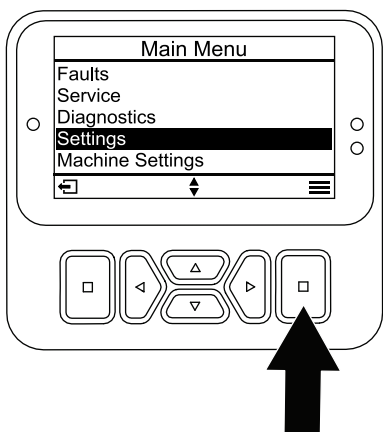
Poznámka:  Chránené v chránených ponukách – dostupné len po zadaní kódu PIN. Pozrite si časť [Prístup k položke Chránené ponuky \(strana 24\)](#).

Prístup k položke Chránené ponuky

Poznámka: Predvolený kód PIN stroja nastavený vo výrobe je buď 0000, alebo 1234.

Ak zmeníte kód PIN a zabudnete ho, so žiadosťou o pomoc sa obráťte na autorizovaného distribútora spoločnosti Toro.

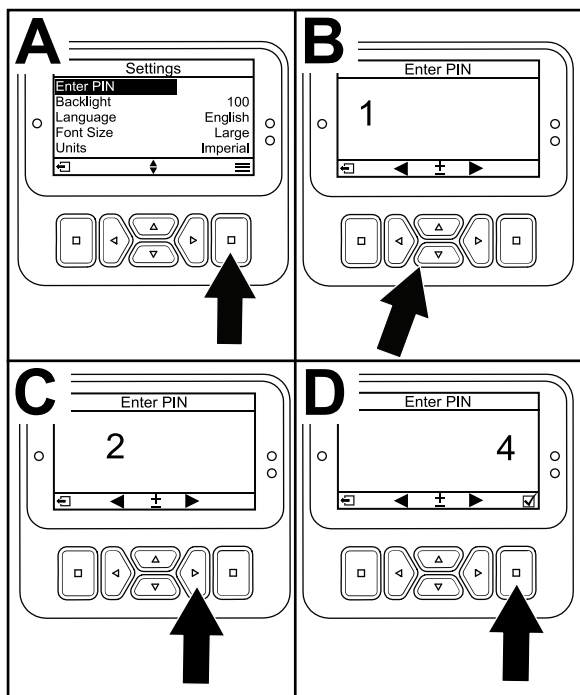
1. V časti HLAVNÁ PONUKA prejdite nadol na ponuku NASTAVENIA a stlačte tlačidlo výberu ([Obrázok 26](#)).



Obrázok 26

g471349

2. V ponuke NASTAVENIA prejdite na položku ZADANIE KÓDU PIN a stlačte tlačidlo výberu (Obrázok 27A).



Obrázok 27

g471350

3. Ak chcete zadať kód PIN, stlačte navigačné tlačidlo nahor/nadol a podržte ho, kým sa nezobrazí správna prvá číslica. Potom stlačením pravého navigačného tlačidla prejdite na ďalšiu číslicu (Obrázok 27B a Obrázok 27C). Tento krok opakujte, kým nezadáte poslednú číslicu.
4. Stlačte tlačidlo výberu (Obrázok 27D).

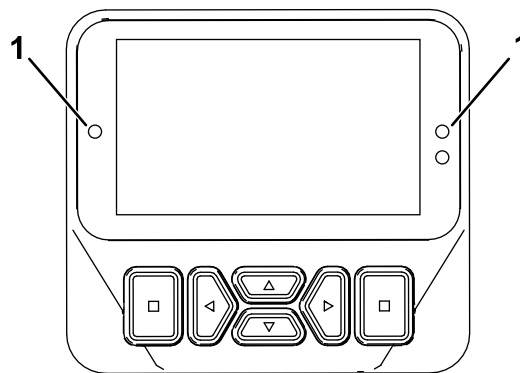
Poznámka: Ak displej prijme kód PIN a chránená ponuka sa odblokuje, v pravom hornom rohu obrazovky sa zobrazí skratka **PIN**.

5. Ak chcete zamknúť chránenú ponuku, otočte kľúčový spínač do polohy VYPNUTÉ a potom do polohy ZAPNUTÉ.

Zobrazenie a zmena nastavení položky Chránené ponuky

1. V ponuke NASTAVENIA prejdite na položku CHRÁNIŤ NASTAVENIA.
2. Ak chcete zobraziť a zmeniť nastavenia bez zadania kódu PIN, pomocou tlačidla výberu zmeňte nastavenie položky CHRÁNIŤ NASTAVENIA na možnosť (Vypnuté).
3. Ak chcete zobraziť a zmeniť nastavenia zadaním kódu PIN, pomocou tlačidla výberu zmeňte nastavenie položky CHRÁNIŤ NASTAVENIA na možnosť (Zapnuté), nastavte kód PIN a kľúč v zapalovaní otočte do polohy VYPNUTÉ a potom do polohy ZAPNUTÉ.

Oboznámenie sa s diagnostickými indikátormi



Obrázok 28

g462666

1. Diagnostický indikátor

- Bliká načerveno – aktívna porucha
- Svieta načerveno – aktívna rada
- Svieta namodro – kalibrácia/dialógové správy
- Svieta nazeleno – bežná prevádzka

Nastavenie oneskorenia zdvíhania/spúšťania strednej rezacej jednotky

Pomocou informačného centra nastavte čas oneskorenia zdvíhania a spúšťania strednej rezacej jednotky podľa potreby v rozsahu nastavení od 1 do 10 podľa nižšie uvedenej tabuľky. Predvolené výrobné nastavenie je 6 (375 ms) a je optimalizované na rýchlosť kosenia 6,1 km/h.

Interval	Čas oneskorenia (v sekundách)
1	0,100
2	0,150

3	0,200
4	0,250
5	0,300
6	0,375
7	0,475
8	0,600
9	0,750
10	0,925

Nastavenie oneskorenia odpojenia

Funkcia oneskorenia odpojenia umožňuje vypnúť rezacie jednotky bez zdvihnutia a túto funkciu môžete nastaviť v informačnom centre. Nastavenie oneskorenia predstavuje maximálny čas, za ktorý zostane joystick na zdvíhanie/spúšťanie v zdvihnutej polohe, aby sa aktivovala táto funkcia. Predvolené výrobné nastavenie je 1, čo túto funkciu deaktivuje.

Interval	Čas oneskorenia (v sekundách)
1	Vyp.
2	0,050
3	0,100
4	0,150
5	0,200
6	0,250
7	0,300
8	0,350
9	0,400
10	0,450

Nastavenie funkcie ovládania kosenia






Na dosiahnutie konzistentného a vysokokvalitného kosenia a jednotného vzhľadu po kosení je stroj vybavený funkciou ovládania kosenia, ktorá mení otáčky kotúčov podľa rýchlosti stroja na zaručenie konštantného kosenia. Táto funkcia je predvolene nastavená na možnosť VYPNUTÉ. Ak túto funkciu zapnete, uistite sa, že sú položky Počet čepelí a Výška kosenia v ponuke NASTAVENIA konfigurované na správne hodnoty.

Nastavenie otáčok kotúča

Funkcia ovládania kosenia automaticky nastavuje otáčky kotúča podľa rýchlosti stroja. Ak sa rozhodnete nepoužívať funkciu ovládania kosenia, nastavte otáčky kotúča manuálne vykonaním týchto krokov:

1. Vyberte výšku kosenia, na ktorú chcete nastaviť rezacie jednotky.

2. Vyberte požadovanú jazdovú rýchlosť, ktorá je najvhodnejšia pre vaše podmienky.
3. Využitím vhodného grafu (Obrázok 29) pre 5-, 8-, 11- alebo 14-čepelové rezacie jednotky určte vhodné nastavenie otáčok kotúča.

							
	3,8 MPH 6,1 Km/h	5,0 MPH 8,0 Km/h	3,8 MPH 6,1 Km/h	5,0 MPH 8,0 Km/h	3,8 MPH 6,1 Km/h	5,0 MPH 8,0 Km/h	3,8 MPH 6,1 Km/h
0.062"/ 1.6mm	N/R	N/R	9	N/R	9	N/R	9
0.094"/ 2.4mm	N/R	N/R	9	N/R	9	N/R	9
0.125"/ 3.2mm	N/R	N/R	9	N/R	9	N/R	9
0.156"/ 4.0mm	N/R	N/R	9	N/R	9	N/R	N/R
0.188"/ 4.8mm	N/R	N/R	9	N/R	7	N/R	N/R
0.218"/ 5.5mm	N/R	N/R	9	N/R	6	N/R	N/R
0.250"/ 6.4mm	7	N/R	6	7	5	7	N/R
0.312"/ 7.9mm	6	N/R	5	6	4	6	N/R
0.375"/ 9.5mm	6	7	4	5	4	5	N/R
0.438"/ 11.1mm	6	6	4	5	3	4	N/R
0.500"/ 12.7mm	5	6	3	4	N/R	N/R	N/R
0.625"/ 15.9mm	4	5	3	3	N/R	N/R	N/R
0.750"/ 19.0mm	3	4	3	3	N/R	N/R	N/R
0.875"/ 22.2mm	3	4	N/R	3	N/R	N/R	N/R
1.000"/ 25.4mm	3	3	N/R	N/R	N/R	N/R	N/R

g014736
g014736

Obrázok 29

4. Ak chcete otáčky kotúča nastaviť v informačnom centre, otvorte hlavnú ponuku a prejdite dole na položku NASTAVENIA.
5. V ponuke NASTAVENIA prejdite dole na položku OTÁČKY KOTÚČA a pomocou príslušného tlačidla nastavte otáčky kotúča na požadovanú hodnotu.

Diagnostika indikátora denníka porúch

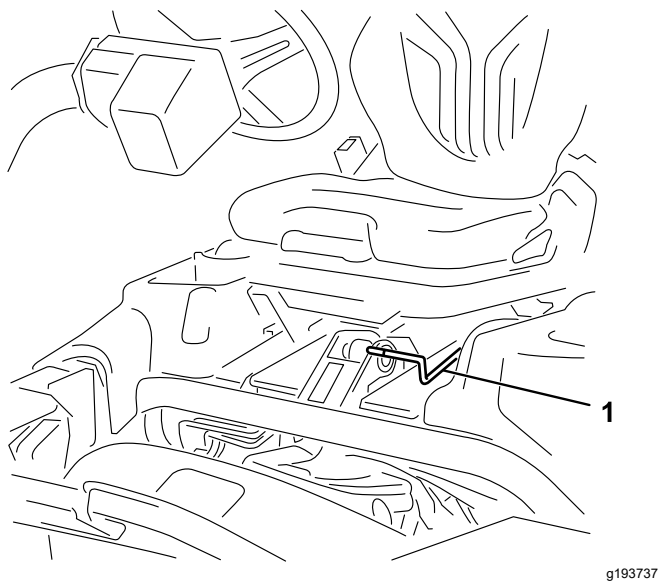
Ikona indikátora denníka porúch sa na hlavnej obrazovke zobrazí v prípade poruchy stroja. Po zobrazení tejto ikony sa v ponuke Poruchy nachádza nový záznam v denníku, ktorý môžete vy alebo váš distribútor použiť na identifikáciu problému.

Zoznam porúch vám poskytne autorizovaný distribútor spoločnosti Toro alebo ho nájdete v *servisnej príručke*.

Páčka nastavenia sedadla

Páčka nastavenia sedadla sa nachádza v prednom ľavom rohu sedadla (Obrázok 30) a umožňuje posunúť sedadlo dopredu a dozadu.

Poznámka: Ak potrebujete sedadlo nastaviť ešte viac, môžete demontovať 4 matice zaisťujúce posuvné koľajnice sedadla na základni a presunúť posuvné koľajnice sedadla do druhej série montážnych otvorov.

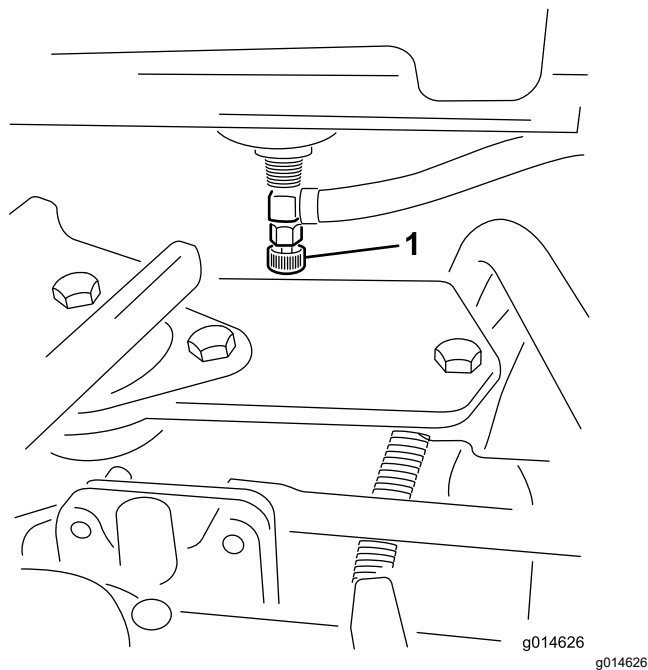


Obrázok 30

1. Rukoväť nastavenia sedadla

Ventil odpojenia prívodu paliva

Keď stroj skladujete alebo ho prepravujete na kamióne alebo prívese, zatvorte ventil odpojenia prívodu paliva (**Obrázok 31**) za sedadlom pod palivovou nádržou.



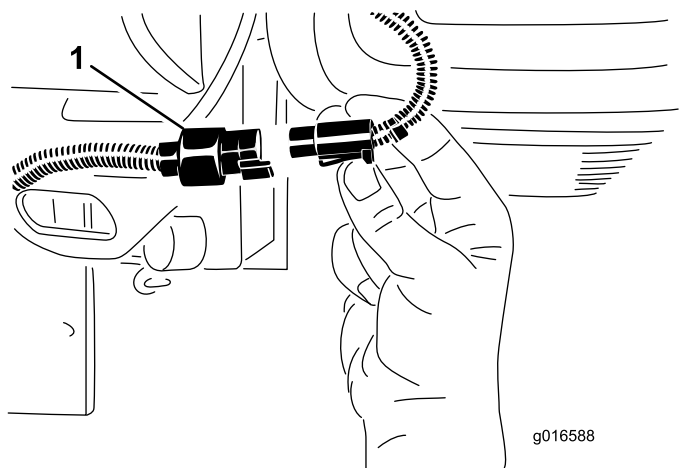
Obrázok 31

1. Odpojenie prívodu paliva (pod palivovou nádržou)

Konektory na odpojenie napájania rezacích jednotiek

Pred montážou či demontážou rezacích jednotiek alebo prácou s nimi odpojte zdroj napájania rezacích jednotiek tak, že oddelíte konektory na odpojenie napájania rezacích jednotiek (**Obrázok 32**), ktoré sa

nachádzajú na základni priečneho stabilizátora na ľavej strane trakčnej jednotky. Pred prevádzkou stroja zapojte konektory.



Obrázok 32

1. Konektor na odpojenie napájania rezacích jednotiek

▲ VÝSTRAHA

Ak neodpojíte napájanie rezacích jednotiek, niekto môže rezacie jednotky náhodne spustiť, čo môže spôsobiť vážne zranenie rúk a chodidiel.

Pred prácou na rezacích jednotkách vždy samostatne odpojte konektory na odpojenie napájania rezacích jednotiek.

Technické údaje

Poznámka: Špecifikácie a dizajn sa môžu zmeniť bez predchádzajúceho upozornenia.

Šírka kosenia	151 cm
Minimálna svetlá výška (v stredovej osi stroja)	11 cm
Dezén kolies (do stredu pneumatiky)	128 cm
Dezén kolies (k vonkajšej časti pneumatiky)	154 cm
Rázvor kolies	119 cm
Celková dĺžka (so zbernými košmi)	249 cm
Celková šírka	179 cm
Celková výška	205 cm
Čistá hmotnosť s 8-čepeľovými kotúčmi	766 kg
Čistá hmotnosť s 11-čepeľovými kotúčmi	770 kg

Nadstavce/príslušenstvo

K dispozícii je celý rad schválených nadstavcov a príslušenstva značky Toro na použitie so strojom pre posilnenie a rozšírenie jeho možností. Ak chcete získať zoznam všetkých schválených nadstavcov a príslušenstva, obráťte sa na autorizovaného distribútora spoločnosti Toro alebo navštívte lokalitu www.Toro.com.

Ak chcete zaručiť optimálny výkon a zachovať platnosť bezpečnostnej certifikácie stroja, používajte len originálne náhradné diely a príslušenstvo značky Toro. Náhradné diely a príslušenstvo od iných výrobcov by mohlo byť nebezpečné a pri jeho použití by mohla skončiť platnosť záruky na produkt.

Obsluha

Poznámka: Ľavá a pravá strana stroja sa určuje podľa bežnej prevádzkovej polohy.

Pred prevádzkou

Bezpečnosť pred prevádzkou

Všeobecné bezpečnostné pokyny

- Nikdy nedovoľte, aby stroj obsluhovali alebo servis vykonávali deti alebo nevyškolené osoby. Miestne predpisy môžu obmedzovať vek obsluhy. Majiteľ zodpovedá za školenie všetkých operátorov a mechanikov.
- Oboznámte sa s bezpečnou prevádzkou zariadenia, ovládacími prvkami operátora a bezpečnostnými označeniami.
- Skôr než odídete z polohy operátora, zatiahnite parkovaciu brzdu, vypnite stroj, vyberte kľúč a počkajte, kým sa všetky časti neprestanú pohybovať. Pred úpravou, servisom, čistením alebo skladovaním nechajte stroj vychladnúť.
- Naučte sa, ako sa stroj rýchlo zastavuje a ako sa rýchlo vypína.
- Skontrolujte, či sú pripojené a správne fungujú ovládacie prvky vyžadujúce prítomnosť operátora, bezpečnostné spínače a bezpečnostné ochranné zariadenia. Ak nefungujú správne, stroj nepoužívajte.
- Pred kosením vždy skontrolujte stroj a uistite sa, že sú rezacie jednotky v dobrom prevádzkovom stave.
- Skontrolujte oblasť, v ktorej budete používať stroj, a odstráňte všetky predmety, ktoré by mohli odlietavať od stroja.

Bezpečnosť pri manipulácii s palivom

- Pri manipulácii s palivom postupujte extrémne opatrne. Palivo je horľavé a jeho výpary sú výbušné.
- Zahaste všetky cigarety, cigary, fajky a iné zdroje zapalovania.
- Používajte len schválenú nádobu na palivo.
- Kým je motor spustený alebo horúci, neskladajte palivový uzáver ani nedopĺňajte palivo do palivovej nádrže.

- Palivo nedopĺňajte ani nevypúšťajte v uzavretom priestore.
- Stroj ani nádobu na palivo neskladujte na miestach s otvoreným plameňom, iskrami alebo kontrolkami, napríklad na ohrievači vody alebo inom spotrebiči.
- Ak palivo rozlejete, nepokúšajte sa štartovať motor. Vyhýbajte sa akýmkoľvek zdrojom zapalovania, kým sa nevyvetrajú palivové výpary.

Špecifikácia paliva

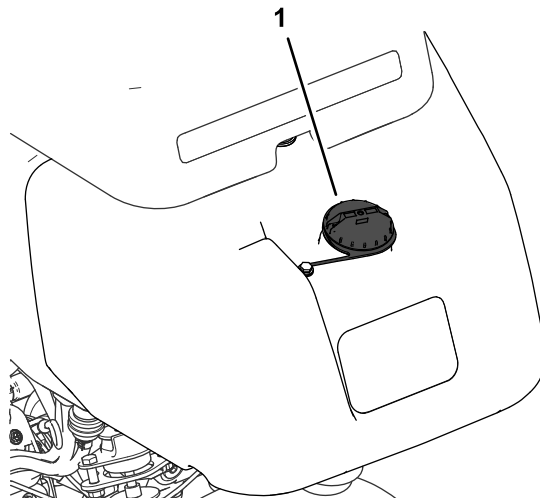
- **Objem palivovej nádrže:** 22,7 l
- **Odporúčané palivo:**
 - Najlepšie výsledky dosiahnete pri používaní len čistej a čerstvej motorovej nafty alebo bionafty s nízkym (< 500 milióntin) alebo veľmi nízkym (< 15 milióntin) obsahom síry. Minimálna menovitá hodnota cetánu by mala byť 40. Palivo kupujte v objeme, ktorý môžete spotrebovať do 180 dní, aby ste zaručili čerstvosť paliva.
 - Používajte letný diesel (č. 2-D) určený do teploty vyššej ako -7°C a zimný diesel (č. 1-D alebo zmes č. 1-D/2-D) určený do nižšej ako uvedenej teploty. Používanie zimného paliva pri nižšej teplote zabezpečuje nižší bod vzplanutia a parametre studeného prúdenia, ktoré zjednodušujú štartovanie a znižujú upchávanie palivového filtra.

Poznámka: Používanie letného paliva určeného do teploty vyššej ako -7°C predlžuje životnosť palivového čerpadla a zvyšuje výkon v porovnaní so zimným palivom.

- Tento stroj môže využívať aj zmes bionafty až do hodnoty B20 (20 % bionafta, 80 % petrodiesel). V petrodieselovej zložke musí byť nízka alebo extra nízka hodnota síry. Dodržiavajte nasledujúce bezpečnostné opatrenia:
 - ◇ Biodieselová zložka paliva musí spĺňať požiadavky normy ASTM D6751 alebo EN 14214.
 - ◇ Zloženie zmesi paliva musí spĺňať požiadavky normy ASTM D975 alebo EN590.
 - ◇ Biodieselové zmesi môžu poškodiť natreté povrchy.
 - ◇ V chladnom počasí používajte zmesi B5 (obsah biodiesela 5 %) alebo s menším obsahom.
 - ◇ Sledujte tesnenia a hadice, ktoré sa dostávajú do kontaktu s palivom, pretože ich kvalita sa môže časom zhoršiť.
 - ◇ Po konvertovaní na biodieselové zmesi môže určitý čas dochádzať k upchávaniu palivového filtra.
 - ◇ Ďalšie informácie o bionafte vám poskytne autorizovaný distribútor spoločnosti Toro.

Plnenie palivovej nádrže

1. Vyčistíte priestor okolo uzáveru palivovej nádrže a zložíte ho (**Obrázok 33**).



Obrázok 33

g272992

1. Uzáver palivovej nádrže

2. Špecifikované palivo do palivovej nádrže doplňte po hladinu 25 mm pod spodnou časťou plniaceho otvoru. Tento priestor v nádrži dovoľuje rozťahovanie paliva.

Dôležité: Nenapĺňajte palivovú nádrž úplne doplna.

3. Nasadíte uzáver.

Poznámka: Po zaistení uzáveru budete počuť kliknutie.

4. Poutierajte všetko rozliate palivo.

Vykonávanie dennej údržby

Servisný interval: Pri každom použití alebo denne

Každý deň pred naštartovaním stroja vykonajte nasledujúce postupy:

- Skontrolujte hladinu motorového oleja. Pozrite si časť [Kontrola motorového oleja \(strana 43\)](#).
- Vypustite vodu z palivového filtra. Pozrite si časť [Vypúšťanie vody z palivového filtra \(strana 45\)](#).
- Skontrolujte chladiaci systém. Pozrite si časť [Údržba chladiaceho systému \(strana 52\)](#).
- Skontrolujte tlak v pneumatikách. Pozrite si časť [Kontrola tlaku v pneumatikách \(strana 49\)](#).
- Skontrolujte hladinu hydraulikkej kvapaliny. Pozrite si časť [Kontrola hladiny hydraulikkej kvapaliny \(strana 54\)](#).
- Skontrolujte kontakt kotúča a noža plošiny. Pozrite si časť [Kontrola kontaktu kotúča a noža plošiny \(strana 60\)](#).

Počas prevádzky

Bezpečnosť počas prevádzky

Všeobecné bezpečnostné pokyny

- Majiteľ alebo operátor môže predchádzať nehodám, ktoré môžu spôsobiť zranenie alebo poškodenie majetku, a je zodpovedný za takéto nehody.
- Noste vhodný odev vrátane ochranných okuliarov, dlhých nohavíc, pevnej protišmykovej obuvi a ochrany sluchu. Dlhé vlasy si zviažte dozadu a nenoste voľný odev ani voľné šperky.
- Nepracujte so strojom, ak ste chorí, unavení alebo pod vplyvom alkoholu alebo drog.
- Práca so strojom si vyžaduje maximálnu pozornosť. Nerozptyľujte sa žiadnym spôsobom, v opačnom prípade môže dôjsť k zraneniu alebo poškodeniu majetku.
- Pred naštartovaním motora sa uistite, že sú všetky pohony v neutrálnej polohe, že je aktivovaná parkovacia brzda a že ste v prevádzkovej polohe.
- Na stroji neprevádzajte žiadne osoby.
- Zabráňte okolostojacim a deťom zdržiavať sa v pracovnej oblasti. Ak sa musia v pracovnej oblasti nachádzať spolupracovníci, buďte opatrní a zaručte, že sú na stroji namontované zberné koše na trávu.
- Stroj prevádzkujte len pri dobrej viditeľnosti, aby ste sa vyhli dieram alebo skrytým nebezpečenstvám.
- Vyhýbajte sa koseniu mokrej trávy. Znížená trakcia by mohla spôsobiť pošmyknutie stroja.
- Udržujte ruky a nohy v bezpečnej vzdialenosti od rezačiek jednotiek.
- Pred cúvaním sa pozrite dozadu a dole, aby ste sa uistili, že máte voľnú cestu.
- Pri prechode do neprehľadných oblastí, kríkov, stromov alebo iných objektov, ktoré by mohli obmedziť viditeľnosť, buďte opatrní.
- Keď nekosíte, zastavte rezačie jednotky.
- Pri zatáčaní so strojom do zákrut, na križovatkách a chodníkoch spomaľte a buďte veľmi opatrní. Vždy získajte povolenie na cestu.
- Motor prevádzkujte len v dobre vetraných oblastiach. Výfukové plyny obsahujú oxid uhoľnatý, ktorý je po vdychnutí smrteľný.
- Naštartovaný stroj nenechávajte bez dozoru.
- Pred opustením pozície operátora vykonajte nasledujúce opatrenia:
 - Stroj zaparkujte na rovnom povrchu.

- Spustite rezačie jednotky na zem a uistite sa, že sú deaktivované.
 - Zatiahnite parkovaciu brzdu.
 - Vypnite motor a vyberte kľúč.
 - Počkajte, kým sa nezastavia všetky pohyblivé časti.
- Stroj prevádzkujte len pri dobrej viditeľnosti a za vhodných poveternostných podmienok. Nepracujte so strojom, ak hrozia blesky.

Bezpečnosť so systémom na ochranu pred prevrátením (ROPS)

- Nedemontujte zo stroja komponenty systému ROPS.
- Uistite sa, že je zapnutý bezpečnostný pás a že ho môžete v prípade núdze rýchlo uvoľniť.
- Vždy používajte bezpečnostný pás.
- Dôkladne skontrolujte prekážky nad hlavou a nedotýkajte sa ich.
- Systém ROPS uchovávajte v bezpečnom prevádzkovom stave. Pravidelne ho dôkladne kontrolujte, či nie je poškodený a či sú utiahnuté všetky montážne úchytky.
- Vymeňte všetky poškodené komponenty systému ROPS. Neopravujte ani neupravujte ich.

Bezpečnosť na svahu

- Svahy sú hlavným faktorom pri nehodách súvisiacich so stratou ovládania a pri prevrátení, ktoré môžu mať za následok vážne alebo smrteľné zranenie. Nesiete zodpovednosť za bezpečnú prevádzku na svahu. Pri ovládaní stroja na svahu sa musí postupovať mimoriadne opatrne.
- Vyhodnoťte stav konkrétnej lokality, určite, či je svah bezpečný na prevádzku stroja, a zároveň lokalitu preskúmajte. Pri vykonávaní prieskumu sa vždy riadte zdravým rozumom a dobrým úsudkom.
- Pozrite si pokyny týkajúce sa práce so strojom na svahu uvedené nižšie. Pred prevádzkou stroja si preverte stav lokality a určite, či môžete stroj prevádzkovať v podmienkach, ktoré sú v daný deň a na danej lokalite. Zmeny terénu môžu spôsobiť zmenu prevádzky stroja na svahu.
- Vyhýbajte sa štartovaniu, zastavovaniu alebo otáčaniu stroja na svahoch. Nevykonávajte náhle zmeny rýchlosti alebo smeru. Zatáčajte pomaly a postupne.
- Stroj neprevádzkujte za podmienok, pri ktorých je ohrozená trakcia, riadenie alebo stabilita.
- Odstráňte alebo označte prekážky, napríklad priekopy, diery, vyjazdené koľaje, nerovnosti, skaly alebo iné skryté nebezpečenstvá. Vo vysokej

tráve môžu byť skryté prekážky. Stroj sa môže na nerovnom teréne prevrátiť.

- Majte na pamäti, že pri prevádzke stroja na mokrej tráve, svahoch alebo dole kopcom môže stroj stratiť trakciu. Strata trakcie pohonu kolies môže spôsobiť pošmyknutie a nemožnosť brzdiť a riadiť stroj.
- Pri prevádzke stroja v blízkosti spádov, priekop, násypov, vodných prekážok alebo iných nebezpečenstiev musíte postupovať extrémne opatrne. Stroj sa môže náhle prevrátiť, keď koleso prejde cez okraj alebo sa okraj zosype. Zachovávajte bezpečnú vzdialenosť medzi strojom a každým nebezpečným miestom.
- Nebezpečenstvá identifikujte pod svahom. Ak hrozia nejaké nebezpečenstvá, svah koste pomocou ručne vedeného stroja.
- Ak je to možné, pri prevádzke stroja na svahoch nechajte rezacie jednotky spustené na zemi. Po zdvihnutí rezacích jednotiek pri prevádzke na svahoch môže byť stroj nestabilný.
- Pri používaní systémov na zber trávy alebo iných nastavcov postupujte extrémne opatrne. Môžu zmeniť stabilitu stroja a spôsobiť stratu kontroly.

Zábeh stroja

Informácie o výmene oleja a postupoch údržby odporúčaných počas zábehu nájdete v *používateľskej príručke* k motoru dodanej so strojom.

Zábeh vyžaduje len 8 hodín prevádzky.

Keďže prvé hodiny prevádzky sú kritické pre budúcu spoľahlivosť stroja, dôsledne monitorujte jeho funkcie a výkon, aby ste si všimli aj drobné nedostatky a napravili ich, aby nevedli k závažným problémom. Stroj počas zábehu pravidelne kontrolujte, či z neho neuniká olej, nie sú uvoľnené príchytky alebo či nedošlo k inej poruche.

Naštartovanie motora

Dôležité: Nepoužívajte éter ani iné typy štartovacej kvapaliny.

Poznámka: Palivový systém možno bude potrebné odvzdušniť pred naštartovaním motora, ak došlo k niektorej z nasledujúcich situácií:

- Prvé naštartovanie nového motora
- Motor prestal pracovať pre nedostatok paliva.
- Vykonala sa údržba komponentov palivového systému, t. j. výmena filtra a pod.

Pozrite si používateľskú príručku k motoru.

1. Sadnite si na sedadlo, zamknite parkovaciu brzdou, deaktivujte páčku zdvihnutia/spustenia

pri kosení a posuňte páčku na ovládanie funkcií do polohy NEUTRÁL.

2. Uvoľnite nohu z pedála trakčného pohonu a uistite sa, že je pedál v polohe NEUTRÁL.
 3. Posuňte páku škrtiacej klapky do polohy POMALY.
 4. Vložte kľúč do spínača a otočte ho do polohy ZAP. Podržte ho v polohe ZAP., kým nezhasne indikátor žeraviacej sviečky (približne 6 sekúnd).
 5. Otočte kľúč zapalovania do polohy ŠTART.
- Dôležité:** Ak chcete predísť prehriatiu motora štartéra, nepoužívajte ho dlhšie ako 10 sekúnd. Po 10 sekundách nepretržitej prevádzky počkajte 60 sekúnd a až potom znova aktivujte motor štartéra.
6. Kľúč uvoľnite, len čo motor naštartuje, a nechajte ho vrátiť sa do polohy ZAP.
 7. Pred prevádzkou nechajte motor na niekoľko minút zahriať.

Dôležité: Pri štartovaní motora prvýkrát alebo po oprave motora prevádzkujte stroj dopredu a dozadu 1 až 2 minúty. Otáčaním volantom doľava a doprava skontrolujte reakciu riadenia. Vypnite motor a čakajte, kým sa nezastavia všetky pohyblivé časti. Pozrite si časť **Vypnutie motora (strana 33)**. Skontrolujte úniky oleja, uvoľnené diely a akékoľvek iné viditeľné poruchy.

Kontrola stroja po naštartovaní motora

1. Posuňte páku škrtiacej klapky do polohy RÝCHLO.
2. Páčku zdvihnutia/spustenia pri kosení dočasne posuňte dopredu.
Rezacie jednotky by sa mali spustiť a všetky kotúče by sa mali otáčať.
Poznámka: Páčka funkcie by mala byť v strednej polohe (kosenie), aby boli kotúče aktivované po spustení rezacích jednotiek.
3. Páčku zdvihnutia/spustenia pri kosení posuňte dozadu.
Rezacie kotúče by sa mali prestať otáčať a rezacie jednotky by sa mali zdvihnúť úplne do prepravnej polohy.
4. Zatiahnite parkovaciu brzdou, aby sa stroj nepohyboval, a používajte pedál trakčného pohonu v polohách dopredu a dozadu.
5. Vo vyššie uvedenom postupe pokračujte 1 až 2 minúty. Páčku na ovládanie funkcií posuňte

do polohy NEUTRÁL, zatiahnite parkovaciu brzdu a vypnite motor.

6. Skontrolujte úniky kvapaliny, a ak nejaké objavíte, utiahnite hydraulické armatúry.

Poznámka: Keď je stroj nový a ložiská a kotúče sú utiahnuté, pri tejto kontrole je potrebné používať páčku škrtiacej klapky v polohe RÝCHLO. Rýchle nastavenie škrtiacej klapky sa nemusí vyžadovať po období zabehnutia stroja.

Poznámka: Ak stále dochádza k únikom kvapaliny, so žiadosťou o pomoc a prípadne o náhradné diely sa obráťte na autorizovaného distribútora spoločnosti Toro.

Dôležité: Stopa kvapaliny na tesneniach motora alebo kolies je normálna. Tesnenia vyžadujú malé množstvo maziva, aby fungovali správne.

Vypnutie motora

1. Posuňte páku škrtiacej klapky do polohy POMALY, potiahnite páčku zdvihnutia/spustenia pri kosení dozadu a páčku na ovládanie funkcií posuňte do polohy NEUTRÁL.
2. Otočením kľúča zapalovania do polohy VYP. vypnete motor. Vyberte kľúč zo spínača, aby ste predišli náhodnému naštartovaniu.
3. Pred uskladnením stroja zatvorte ventil odpojenia prívodu paliva.

Kontrola bezpečnostného ochranného systému

Servisný interval: Pri každom použití alebo denne

▲ VÝSTRAHA

Ak sú bezpečnostné ochranné spínače odpojené alebo poškodené, stroj by sa mohol neočakávane naštartovať a spôsobiť zranenie osôb.

- Nemanipulujte s ochrannými spínačmi.
- Denne kontrolujte prevádzku ochranných spínačov a pred prevádzkou stroja vymeňte všetky poškodené spínače.

Účel bezpečnostného ochranného systému je zabrániť prevádzke stroja, keď hrozí reálne riziko zranenia osôb alebo poškodenia stroja.

Bezpečnostný ochranný systém bráni štartovaniu motora, kým nie sú splnené tieto podmienky:

- Pedál trakčného pohonu je v polohe NEUTRÁL.
- Páčka na ovládanie funkcií je v polohe NEUTRÁL.

Bezpečnostný ochranný systém bráni pohybu stroja, kým nie sú splnené tieto podmienky:

- Parkovacia brzda je uvoľnená.
- Sedíte na sedadle operátora.
- Páčka na ovládanie funkcií je v polohe KOSENIE alebo PREPRAVA.

Bezpečnostný ochranný systém zabraňuje používaniu kotúčov, kým nie je páčka na ovládanie funkcií v polohe KOSENIE.

Kontrola pedála trakčného pohonu

Nasledujúce kontroly systému vykonávajte denne, aby sa zaručila správna prevádzka ochranného systému:

1. Sadnite si na sedadlo, posuňte pedál trakčného pohonu do polohy NEUTRÁL, posuňte páčku na ovládanie funkcií do polohy NEUTRÁL a zatiahnite parkovaciu brzdu.
2. Skúste pedál trakčného pohonu posunúť dopredu alebo dozadu.

Pedál by sa nemal hýbať, čo signalizuje, že ochranný systém funguje správne. Ak nefunguje správne, opravte problém.

Kontrola ovládania funkcií

1. Sadnite si na sedadlo, posuňte pedál trakčného pohonu do polohy NEUTRÁL, posuňte páčku na ovládanie funkcií do polohy NEUTRÁL a zatiahnite parkovaciu brzdu.
2. Páčku na ovládanie funkcií posuňte do polohy KOSENIE alebo PREPRAVA a skúste naštartovať motor.

Motor by sa nemal pretočiť ani naštartovať, čo signalizuje, že ochranný systém funguje správne. Ak nefunguje správne, opravte problém.

3. Sadnite si na sedadlo, posuňte pedál trakčného pohonu do polohy NEUTRÁL, posuňte páčku na ovládanie funkcií do polohy NEUTRÁL a zatiahnite parkovaciu brzdu.
4. Naštartujte motor a páčku na ovládanie funkcií posuňte do polohy KOSENIE alebo PREPRAVA.

Motor by sa mal vypnúť, čo signalizuje, že ochranný systém funguje správne.

Ak nefunguje správne, opravte problém.

Kontrola spínača prítomnosti operátora

1. Sadnite si na sedadlo, posuňte pedál trakčného pohonu do polohy NEUTRÁL, posuňte páčku na ovládanie funkcií do polohy NEUTRÁL a zatiahnite parkovaciu brzdu.

2. Naštartujte motor.
3. Uvoľnite parkovaciu brzdu, posuňte páčku na ovládanie funkcií do polohy KOSENIE a zdvihnite sa zo sedadla.

Motor by sa mal vypnúť, čo signalizuje, že ochranný systém funguje správne. Ak nefunguje správne, opravte problém.

Kontrola páčky zdvihnutia/spustenia pri kosení

1. Sadnite si na sedadlo, posuňte pedál trakčného pohonu do polohy NEUTRÁL, posuňte páčku na ovládanie funkcií do polohy NEUTRÁL a zatiahnite parkovaciu brzdu.
2. Naštartujte motor.
3. Posuňte páčku zdvihnutia/spustenia pri kosení dopredu a spustíte rezacie jednotky. Rezacie jednotky by sa mali spustiť, no nemali by sa začať otáčať.

Ak sa začnú otáčať, ochranný systém nefunguje správne. Tento problém opravte ešte pred prevádzkou stroja.

Jazda so strojom bez kosenia

- Uistite sa, že sú rezacie jednotky úplne zdvihnuté.
- Posuňte páčku na ovládanie funkcií do polohy PREPRAVA.
- Pomocou bŕzd spomaľte stroj pri jazde dole strmými svahmi, aby ste predišli strate kontroly.
- Do náročných oblastí vždy jazdite nižšou rýchlosťou a opatrne zdolávajte nerovnosti terénu.
- Oboznámte sa so šírkou stroja. Nepokúšajte sa prechádzať medzi objektmi, ktoré sú blízko pri sebe, aby ste predišli nákladnému poškodeniu a prestojú.

Kosenie greenu

Dôležité: Ak sa počas kosenia greenu rozoznie alarm detektora úniku (ak je súčasťou výbavy vášho modelu) alebo si všimnete únik oleja, okamžite zdvihnite rezacie jednotky, priamou trasou odíďte z greenu a zastavte stroj v priestore mimo greenu. Určte príčinu úniku a vyriešte problém.

Pred kosením greenov nájdite voľný priestor a vyskúšajte si na ňom základné funkcie stroja (napríklad štartovanie a zastavenie stroja, zdvihnutie a spustenie rezacích jednotiek a zatáčanie).

Skontrolujte, či sa na greene nenachádzajú nečistoty, vyberte vlajku z držiaka a určte najvhodnejší smer kosenia. Smer kosenia určte na základe predchádzajúceho smeru kosenia. Koste vždy v opačnom vzore ako pri predchádzajúcom kosení, aby neboli steblá trávy poľahnuté a nebolo ich ťažké zachytiť medzi čepeľami kotúčov a nožom plošiny.

Kosenie greenu

1. Ku greenu sa približujte s páčkou na ovládanie funkcií v polohe KOSENIE a škrtiacou klapkou nastavenou na plné otáčky.
2. Začnite na jednom okraji greenu, aby ste využili postup kosenia v slučkách.

Poznámka: Spevňovanie sa tak znižuje na minimum a na greenoch vznikajú úhľadné a pekné vzory.

3. Potlačte páčku zdvíhania/spúšťania pri kosení dopredu, keď predné okraje zberných košov na trávu prechádzajú cez vonkajší okraj greenu.

Poznámka: Rezacie jednotky sa tak spustia na trávnik a spustia sa kotúče.

Dôležité: Keď sa predné rezacie jednotky mierne zdvihnú alebo spustia, stredná rezacia jednotka ich kopíruje. Mali by ste

si preto nacvičiť správne načasovanie na minimalizovanie čistiaceho kosenia.

Poznámka: Oneskorené zdvíhanie a spúšťanie strednej rezacej jednotky závisí od teploty hydraulického kvapaliny. V prípade studenej hydraulického kvapaliny je oneskorenie väčšie. Keď sa teplota kvapaliny zvyšuje, oneskorenie sa skraca.

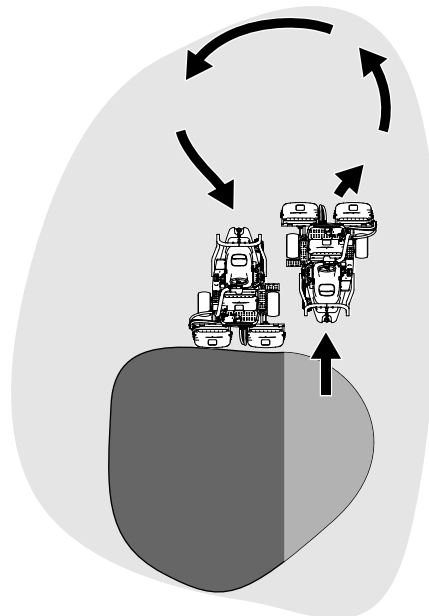
4. Keď sa vraciate, čiastočne prechádzajte aj po predtým kosenom páse.

Poznámka: Ak chcete pomoc pri vytváraní rovných čiar na greene a ak chcete stroj udržiavať v rovnomernej vzdialenosti od okraja predchádzajúceho riadka, pred strojom na okraji nepokosenej časti greenu si predstavte pomyselnú čiaru dlhú približne 1,8 až 3 metre (Obrázok 35). Do pomyselnéj čiar zahrňte vonkajší okraj volantu, t. j. okraj volantu musí byť zarovnaný s bodom, ktorý máte vždy v rovnakej vzdialenosti od prednej časti stroja.

5. Keď predné okraje zberných košov presiahnu okraj greenu, potiahnite páčku na zdvíhanie/spúšťanie pri kosení dozadu a držte ju, kým sa nezdvihnú všetky rezacie jednotky. Zastavia sa kotúče a zdvihnú sa rezacie jednotky.

Dôležité: Tento krok načasujte správne, aby ste nezasiahli okraj, no zároveň pokoste čo najväčšiu plochu greenu, aby sa minimalizoval objem trávy ponechaný na skosenie okolo vonkajšieho okraja.

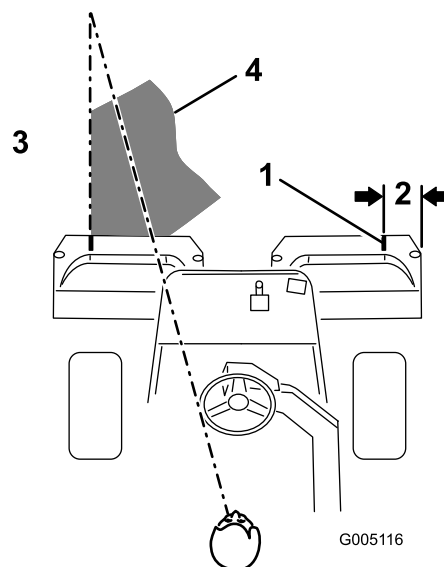
6. Ak chcete skrátiť prevádzkový čas a zjednodušiť zarovnanie ďalšieho riadka, stroj dočasne otočte opačným smerom a potom ho otočte smerom k nepokosenej časti. Tento pohyb vytvorí otočku v tvare slzy (Obrázok 34), čím sa stroj rýchlo dostane na začiatok nového riadka.



Obrázok 34

g229671

Poznámka: Pokúste sa robiť čo najkratšie zatáčky s výnimkou kosenia v teplejšom počasí – širší oblúk minimalizuje poškodenie trávnik.



Obrázok 35

g005116

- | | |
|----------------------|-------------------------------------------------------------------------|
| 1. Zarovnávací pás | 3. Pokoste trávu vľavo. |
| 2. Približne 12,7 cm | 4. Pred strojom zachovávajte vizuálny bod vo vzdialenosti 2 až 3 metre. |

Poznámka: Volant sa po zatočení nevracia do pôvodnej polohy.

Dôležité: Stroj nikdy nezastavujte na greene, keď sú aktivované rezacie jednotky, pretože sa môže poškodiť trávnik. Zastavenie stroja na mokrom greene môže zanechať stopy alebo odtlačky kolies.

Kosenie okraja a dokončenie kosenia

1. Green dokoste tak, že skosíte vonkajší okraj. Zmeňte smer kosenia použitý pri predchádzajúcom kosení.

Poznámka: Pomocou páky škrtiacej klapky nastavte rýchlosť stroja pri kosení okrajov. Výsledok kosenia tak bude rovnaký ako na greene a eliminujú sa nezačistené okraje.

Poznámka: Majte vždy na pamäti počasie a stav trávnik a uistite sa, že zmeníte smer kosenia použitý pri predchádzajúcom kosení.

2. Po dokosení vonkajších okrajov posuňte páčku zdvíhania/spúšťania pri kosení dozadu, čím sa zastavia kotúče, a potom odíďte so strojom z greenu. Keď sú všetky rezacie jednotky mimo greenu, zdvihnite ich.

Poznámka: Tento krok minimalizuje trsy trávy, ktoré zostávajú na greene.

3. Vráťte vlajku na miesto.
4. Skôr než so strojom prejdete na ďalší green, úplne vyprázdňte zberné koše na trávu.

Poznámka: Ťažká mokrá pokosená tráva nadmerne zaťažuje zberné koše a zvyšuje hmotnosť stroja, čím sa zvyšuje zaťaženie systémov stroja (napríklad motora, hydraulického systému a brzd).

Po prevádzke

Bezpečnosť po prevádzke

Všeobecné bezpečnostné pokyny

- Skôr než odídete z polohy operátora, zatiahnite parkovaciu brzdu, vypnite motor, vyberte kľúč a počkajte, kým sa všetky časti neprestanú pohybovať. Pred úpravou, servisom, čistením alebo skladovaním nechajte stroj vychladnúť.
- Z rezacích jednotiek a pohonov odstráňte trávu a nečistoty, aby ste predchádzali požiarom. Vyčistite rozliaty olej alebo palivo.
- Počas uskladnenia alebo prepravy stroja vypnite prívod paliva.
- Pri preprave alebo nepoužívaní stroja odpojte pohon nadstavca.
- Pred uskladnením v akomkoľvek uzavretom priestore nechajte stroj vychladnúť.
- Bezpečnostné pásy podľa potreby vyčistite a vykonajte ich údržbu.
- Stroj ani nádobu na palivo neskladujte na miestach s otvoreným plameňom, iskrami alebo kontrolkami, napríklad na ohrievači vody alebo iných spotrebičoch.

Bezpečnosť pri ťahaní

- Ťahajte len so strojom, ktorý má záves navrhnutý na ťahanie. Ťahané zariadenie pripájajte výlučne za čap.
- Dodržiavajte odporúčanie výrobcu týkajúce sa hmotnostných limitov ťahaného zariadenia a ťahania na svahoch. Na svahoch môže hmotnosť ťahaného zariadenia spôsobiť stratu trakcie a ovládania.
- Nikdy nedovoľte, aby sa v ťahanom zariadení alebo na ňom nachádzali deti alebo iné osoby.
- Pri ťahaní jazdite pomaly a zachovávajte dostatočnú vzdialenosť na zastavenie.

Kontrola a čistenie po kosení

Po kosení stroj dôkladne vypláchnite záhradnou hadicou bez dýzy, aby nadmerný tlak vody nekontaminoval a nepoškodil tesnenia a ložiská. **Neumývajte vodou teplý motor ani elektrické prípojky.**

Dôležité: Na čistenie stroja nepoužívajte poloslanú ani upravenú vodu.

Dôležité: Stroj nečistite zariadením s vysokým tlakom vody. Zariadenie na čistenie vysokým tlakom môže poškodiť elektrický systém, uvoľniť dôležité štítky alebo vymyť potrebné mazivo na trecích bodoch. Vyhnite sa nadmernému používaniu vody v blízkosti ovládacieho panela, motora a batérie.

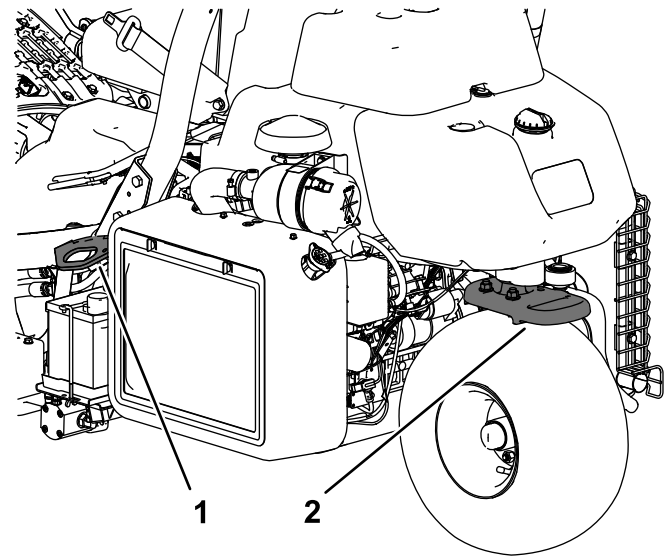
Dôležité: Neumývajte stroj, kým motor beží. Umývanie stroja so spusteným motorom môže spôsobiť vnútorné poškodenie motora.

Pri čistení stroja postupujte takto:

- Skontrolujte, či na stroji nedochádza k únikom hydraulického kvapaliny, či nie je poškodený alebo či nie sú opotrebované hydraulické a mechanické komponenty.
- Skontrolujte, či sú rezacie jednotky ostré.
- Namažte zostavu hriadeľa bŕzd olejom SAE 30 alebo mazivom v spreji, aby ste predišli korózii a aby stroj dosahoval uspokojivé výsledky pri ďalšom kosení.

Ťahanie stroja

- Pri nakladaní a vykladaní stroja do vlečky alebo kamiónu buďte opatrní.
- Pri nakladaní stroja na príves alebo kamión používajte rampu s plnou šírkou.
- Stroj bezpečne pripevnite k prívesu popruhmi, reťazami, káblami alebo lanami. Predné aj zadné popruhy by mali smerovať nadol a smerom od stroja ([Obrázok 36](#)).



Obrázok 36

g270390

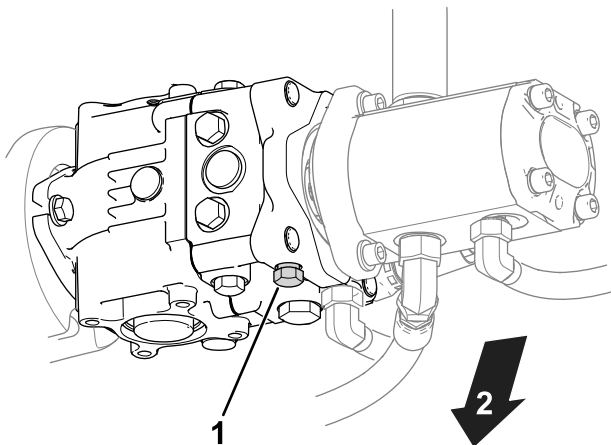
1. Slučka viazania (na každej strane) 2. Zadná slučka zviazania (na každej strane)

Ťahanie stroja

V prípade núdze môžete stroj ťahať rýchlosťou do 0,4 km/h.

Dôležité: Stroj neťahajte vyššou rýchlosťou ako 3 až 5 km/h, pretože sa môže poškodiť hnací systém. Ak musíte stroj presúvať vyššou rýchlosťou ako 0,4 km/h, prepravujte ho na kamióne alebo prívese.

1. Nájdite obtokový ventil na čerpadle (Obrázok 37).



g400870

Obrázok 37

1. Obtokový ventil
2. Spodná časť stroja

2. Otvorte obtokový ventil otočením trikrát proti smeru hodinových ručičiek.
3. Pred naštartovaním motora utiahnite obtokový ventil momentom 12 N·m.

Dôležité: Motor neštartujte, kým je obtokový ventil otvorený.

Údržba

▲ VÝSTRAHA

Nesprávna údržba stroja by mohla spôsobiť predčasnú poruchu systémov stroja, čo by mohlo viesť k zraneniu operátora alebo okolostojacich osôb.

Stroj udržiavajte správnym spôsobom a v dobrom prevádzkovom stave, ako je uvedené v týchto pokynoch.

Poznámka: Ľavá a pravá strana stroja sa určuje podľa bežnej prevádzkovej polohy.

Poznámka: Z lokality www.Toro.com si prevezmite bezplatnú kópiu schémy zapojenia elektrického alebo hydraulického systému a pomocou prepojenia zameraného na príručky na domácej stránke vyhľadajte svoj stroj.

Dôležité: Ďalšie postupy údržby nájdete v používateľskej príručke k motoru.

▲ DÔLEŽITÉ UPOZORNENIE

Ak necháte kľúče v zapalovaní, iná osoba môže náhodne naštartovať motor a vážne zraniť vás alebo iné osoby v okolí.

Pred vykonávaním akejkoľvek údržby vyberte kľúč zo zapalovania a odpojte drôty zo zapalovacích sviečok. Káble odložte nabok, aby sa náhodne nedostali do kontaktu so zapalovacími sviečkami.

Bezpečnosť pri údržbe

- Pred opustením pozície operátora vykonajte nasledujúce opatrenia:
 - Stroj zaparkujte na rovnom povrchu.
 - Deaktivujte rezacie jednotky.
 - Zatiahnite parkovaciu brzdu.
 - Vypnite motor a vyberte kľúč.
 - Počkajte, kým sa nezastavia všetky pohyblivé časti.
- Pred vykonaním údržby nechajte komponenty stroja vychladnúť.
- Ak je to možné, nevykonávajte údržbu pri spustenom motore. Nepribližujte sa k pohyblivým častiam.
- Pri každej práci pod strojom podprite stroj montážnym stojanom.
- Opatrne uvoľnite tlak z komponentov s uloženou energiou.
- Všetky časti stroja uchovávajte v dobrom prevádzkovom stave a utiahnite všetok hardvér.
- Vymeňte všetky opotrebované alebo poškodené nálepky.
- Ak chcete zaručiť bezpečný a optimálny výkon stroja, používajte len originálne náhradné diely od spoločnosti Toro. Náhradné diely od iných výrobcov by mohli byť nebezpečné a pri ich použití by mohla skončiť platnosť záruky na produkt.

Odporúčaný harmonogram údržby

Servisný interval	Postup pri údržbe
Po prvej hodine	<ul style="list-style-type: none"> • Utiahnite matice nábojov kolies. • Utiahnite matice kolies.
Po prvých 8 hodinách	<ul style="list-style-type: none"> • Skontrolujte napnutie remeňa alternátora.
Po prvých 10 hodinách	<ul style="list-style-type: none"> • Utiahnite matice nábojov kolies. • Utiahnite matice kolies.
Po prvých 50 hodinách	<ul style="list-style-type: none"> • Vymeňte motorový olej a filter. • Skontrolujte otáčky motora (voľnobežné a plný plyn).
Pri každom použití alebo denne	<ul style="list-style-type: none"> • Kontrolujte, či nie sú bezpečnostné pásy opotrebované, roztrhnuté alebo inak poškodené. Ak niektorý diel nefunguje správne, bezpečnostné pásy vymeňte. • Skontrolujte bezpečnostný ochranný systém. • Skontrolujte bezpečnostný ochranný systém. • Po kosení stroj skontrolujte a vyčistite. • Skontrolujte motorový olej. • Vypustite vodu z palivového filtra. • Skontrolujte tlak v pneumatikách. • Vyčistite mriežku chladiča. Ak je prostredie extrémne prašné a znečistené, chladič čistite každú hodinu. • Skontrolujte hladinu chladiacej kvapaliny motora. • Skontrolujte hladinu hydraulickéj kvapaliny. • Skontrolujte hydraulické potrubie a hadice. • Skontrolujte kontakt kotúča a noža plošiny.
Po každých 50 hodinách prevádzky	<ul style="list-style-type: none"> • Skontrolujte káblové prípojky batérie.
Po každých 100 hodinách prevádzky	<ul style="list-style-type: none"> • Vymeňte motorový olej a filter.
Po každých 200 hodinách prevádzky	<ul style="list-style-type: none"> • Vykonajte servis vzduchového filtra (v prípade prašných alebo znečistených prevádzkových podmienok vykonávajte servis častejšie). • Utiahnite matice nábojov kolies. • Utiahnite matice kolies.
Po každých 400 hodinách prevádzky	<ul style="list-style-type: none"> • Namažte stroj.
Po každých 500 hodinách prevádzky	<ul style="list-style-type: none"> • Vymeňte palivový filter.
Po každých 800 hodinách prevádzky	<ul style="list-style-type: none"> • Ak nepoužívate odporúčanú hydraulickú kvapalinu alebo ak ste nikdy do zásobníka nedolievali alternatívnu kvapalinu, vymeňte hydraulickú kvapalinu, filter a odvzdušňovací ventil nádrže. • Skontrolujte otáčky motora (voľnobežné a plný plyn). • Skontrolujte vôľu ventilu.
Po každých 1000 hodinách prevádzky	<ul style="list-style-type: none"> • Ak používate odporúčanú hydraulickú kvapalinu, vymeňte filter hydraulickéj kvapaliny.
Po každých 2000 hodinách prevádzky	<ul style="list-style-type: none"> • Ak používate odporúčanú hydraulickú kvapalinu, vymeňte ju.
Každý rok	<ul style="list-style-type: none"> • Vykonajte kalibráciu bŕzd.
Každé 2 roky	<ul style="list-style-type: none"> • Skontrolujte palivové potrubie a prípojky. • Vymeňte pohyblivé hadice. • Vypustite a vypláchnite chladiaci systém.

Kontrolný zoznam dennej údržby

Túto stranu skopírujte na účely pravidelného používania.

Položka kontrolného zoznamu údržby	Na týždeň:						
	Pondelok	Utorok	Streda	Štvrtok	Piatok	Sobota	Nedeľa
Skontrolujte prevádzku bezpečnostných ochranných spínačov.							
Skontrolujte prevádzku nástrojov.							
Skontrolujte prevádzku brzdy.							
Skontrolujte/vyprázdňte palivový filter/odlučovač vody.							
Skontrolujte hladinu paliva.							
Skontrolujte hladinu hydraulickéj kvapaliny.							
Skontrolujte hladinu motorového oleja.							
Vyčistite mriežku a chladič.							
Skontrolujte vzduchový filter.							
Skontrolujte všetky nezvyčajné zvuky motora.							
Skontrolujte nastavenie vzdialenosti kotúča od noža plošiny.							
Skontrolujte, či nie sú poškodené hydraulické hadice.							
Skontrolujte, či nedochádza k úniku kvapalín.							
Skontrolujte tlak v pneumatikách.							
Skontrolujte nastavenie výšky kosenia.							
Opravte poškodený náter.							
Umyte jednotku.							

Poznámky k problematickým oblastiam

Osoba, ktorá vykonala kontrolu:		
Položka	Dátum	Informácie

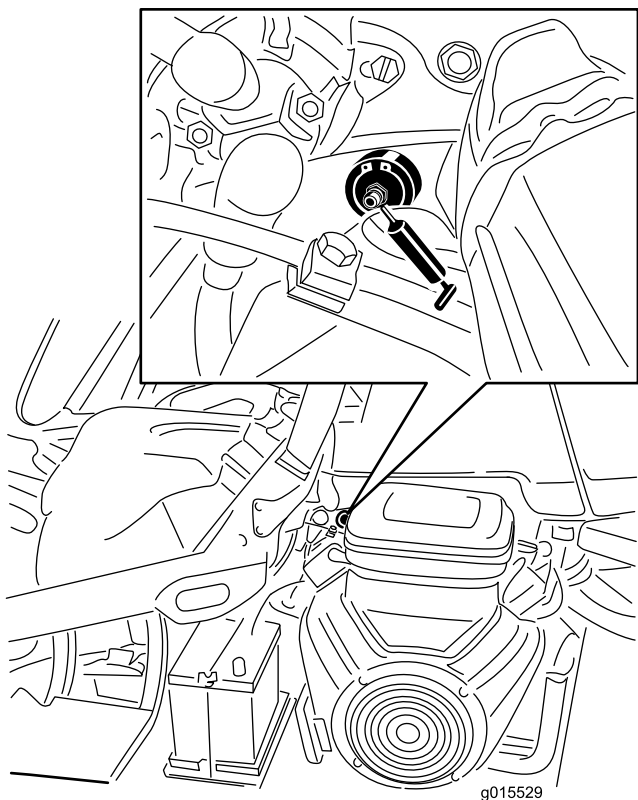
Mazanie

Mazanie stroja

Servisný interval: Po každých 400 hodinách prevádzky

Mazáciu armatúru namažte lítiovým mazivom č. 2.

1. Mazáciu armatúru utrite dočista, aby sa do ložiska alebo puzdra nedostali cudzie látky (Obrázok 38).



Obrázok 38

Zobrazená je ľavá strana benzínového modelu, váš model sa môže líšiť.

2. Do ložiska alebo puzdra pumpujte mazivo, kým nebude viditeľné. Prebytočné mazivo utrite.

Údržba motoru

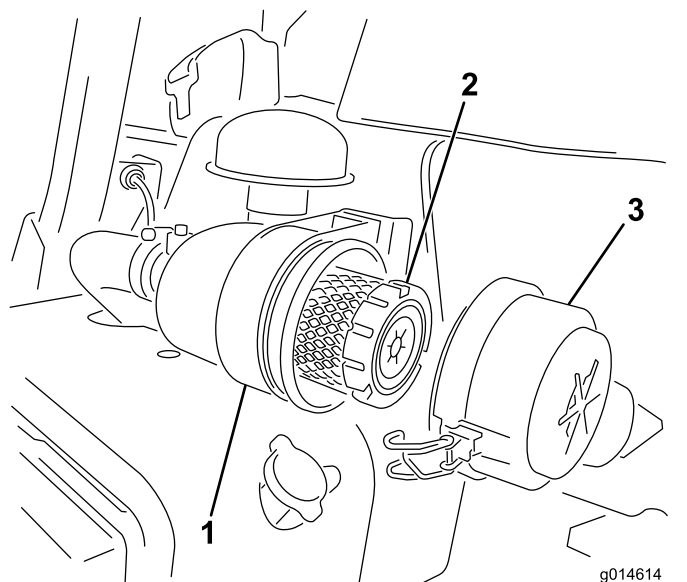
Bezpečnosť motora

- Pred kontrolou oleja alebo dopĺňaním oleja do kľukovej skrine vypnite motor.
- Nemeňte ani neprekráčajte otáčky motora.

Servis vzduchového filtra

Servisný interval: Po každých 200 hodinách prevádzky—Vykonajte servis vzduchového filtra (v prípade prašných alebo znečistených prevádzkových podmienok vykonávajte servis častejšie).

- Skontrolujte, či nie je teleso vzduchového filtra poškodené, čo by mohlo viesť k úniku vzduchu. Ak je poškodené, vymeňte ho. Skontrolujte celý systém prívodu, či v ňom nedochádza k únikom, či nie je poškodený alebo či sa neuvolnili svorky hadíc.
 - Výmena vzduchového filtra, keď to nie je ešte potrebné, zvyšuje pravdepodobnosť prieniku nečistôt do motora po vybratí filtra.
 - Uistite sa, že je kryt nasadený správne a že je tesne umiestnený na telese vzduchového filtra.
1. Uvoľnite západky zaisťujúce kryt vzduchového filtra na telese vzduchového filtra (Obrázok 39).



Obrázok 39

1. Teleso vzduchového filtra
2. Vzduchový filter
3. Kryt vzduchového filtra

2. Zložte kryt z telesa vzduchového filtra.

3. Pred vybratím filter vyčistite a vysušte pomocou nízkeho tlaku vzduchu (2,75 baru), čo pomôže odstrániť veľké množstvo nahromadených nečistôt zachytených medzi vonkajším primárnym filtrom a kanistrom. Tento postup čistenia zabraňuje, aby sa nečistoty po vybratí primárneho filtra dostali do sacieho systému.

Dôležité: Vyhýbajte sa používaniu vysokého tlaku vzduchu, ktorý by mohol pretlačiť nečistoty cez filter do sacieho systému.

4. Nasledujúcim spôsobom vyberte a vymeňte primárny filter:

Dôležité: Použitú vložku nečistite.

- A. Skontrolujte nový filter, či sa nepoškodil pri preprave. **Nepoužívajte poškodenú vložku.**
- B. Opatrne vytiahnite staré teleso filtra a zlikvidujte ho.
- C. Nový filter zatlačte do vonkajšieho okraja vložky tak, aby sa umiestnil v kanistri, a skontrolujte utesnený koniec filtra a telesa.

Dôležité: Nevyvíjajte tlak na flexibilnú strednú časť filtra.

5. Vyčistite port na odstraňovanie nečistôt, ktorý sa nachádza na demontovateľom kryte. Demontujte gumenú klapku ventilu z krytu, vyčistite priestor a znova namontujte klapku ventilu.
6. Kryt nasadte tak, že gumená klapka ventilu bude smerovať nadol – pri pohľade od konca približne v pozícii 5 až 7 hodiny.
7. Zaisťte západky (Obrázok 39).

Servis motorového oleja

Kontrola motorového oleja

Servisný interval: Pri každom použití alebo denne

Motor sa dodáva s 3,7 l oleja (s filtrom) v kľukovej skrini. Pred prvým naštartovaním motora a po ňom musíte skontrolovať hladinu oleja.

Používajte vysokokvalitný motorový olej spĺňajúci nasledujúce parametre:

- Požadovaná úroveň klasifikácie API: CH-4, CI-4 alebo vyššia.
- Preferovaný olej: SAE 10W-30
- Alternatívny olej: SAE 15W-40

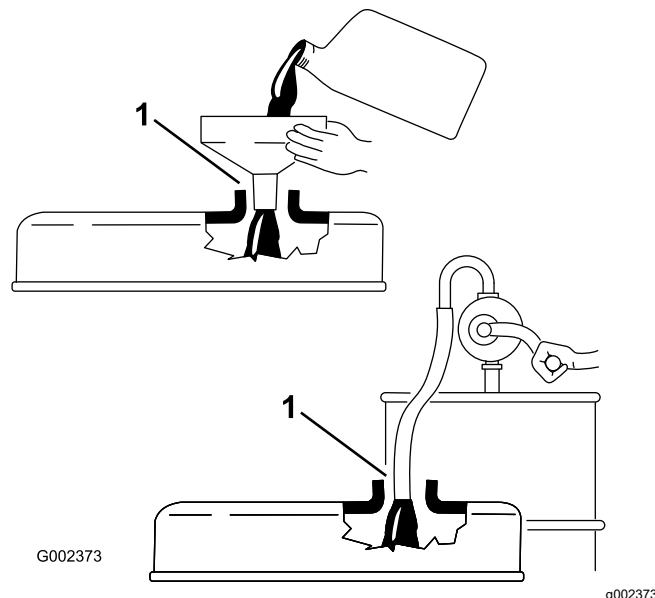
Motorový olej Toro Premium vám poskytne distribútor s viskozitou 10W-30. Čísla dielov nájdete v *katalógu dielov*.

Poznámka: Najvhodnejší čas na kontrolu motorového oleja je vtedy, keď je motor studený alebo pred naštartovaním motora v daný deň. Ak ste už naštartovali motor, pred kontrolou nechajte olej stekať späť do olejovej vane minimálne 10 minút. Ak je hladina oleja na značke Doplniť na mierke alebo pod ňou, doplňte olej tak, aby hladina oleja siahala po značku PLNÁ. **Neprepíňajte.**

Dôležité: Hladinu motorového oleja udržiavajte medzi vrchným a spodným limitom na odmerke oleja. Ak motor používate s nadmerným alebo nedostatočným objemom oleja, môže dôjsť k poruche.

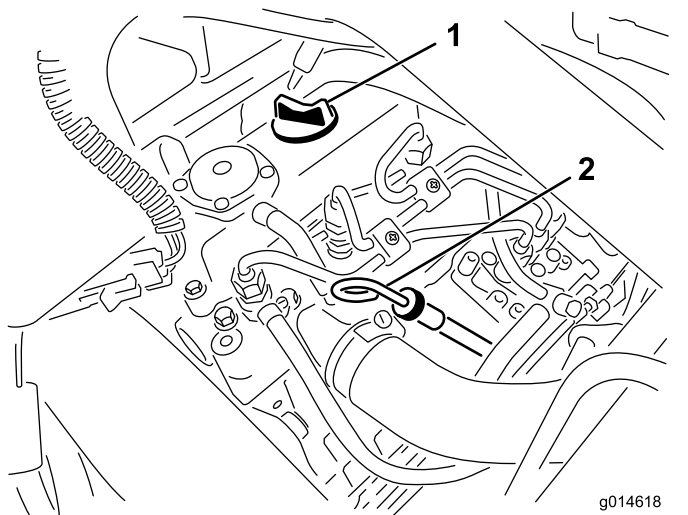
1. Stroj umiestnite na rovný povrch.
2. Vyberte mierku a utrite ju čistou handričkou (Obrázok 41).

Dôležité: Pri dolievaní oleja do motora mierku vyberte. Pri dopĺňaní motorového oleja alebo oleja *musí byť vzdialenosť medzi zariadením na dopĺňanie oleja a plniacim otvorom oleja v kryte ventilu, ako je znázornené na Obrázok 40. Táto vzdialenosť je nevyhnutná na zaistenie vetrania pri dopĺňaní, čím sa predchádza pretečeniu oleja do odvodušňovača.*



Obrázok 40

1. Dávajte pozor na medzeru



Obrázok 41

1. Veko plniaceho hrdla
2. Mierka

3. Mierku zatlačte do rúrky a uistite sa, či je úplne zasunutá.
4. Vyberte mierku z rúrky a skontrolujte hladinu oleja.

Poznámka: Ak je hladina oleja nízka, zložte zátku plniaceho otvoru z krytu ventilu a **pomaly** dolievajte olej, kým nedosiahne po značku PLNÁ na mierke.

Olej dolievajte pomaly a často kontrolujte hladinu. **Neprepíňajte.**

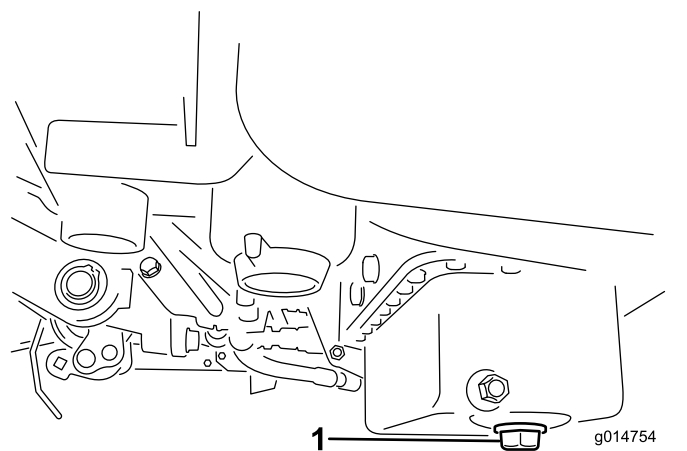
5. Znova vložte mierku.
6. Naštartujte motor a nechajte ho 30 sekúnd bežať na voľnobežných otáčkach. Potom ho vypnite. Počkajte 30 sekúnd a zopakujte kroky 2 až 5.
7. Nasadte zátku plniaceho otvoru a mierku pevne na miesto.

Výmena motorového oleja a filtra

Servisný interval: Po prvých 50 hodinách

Po každých 100 hodinách prevádzky

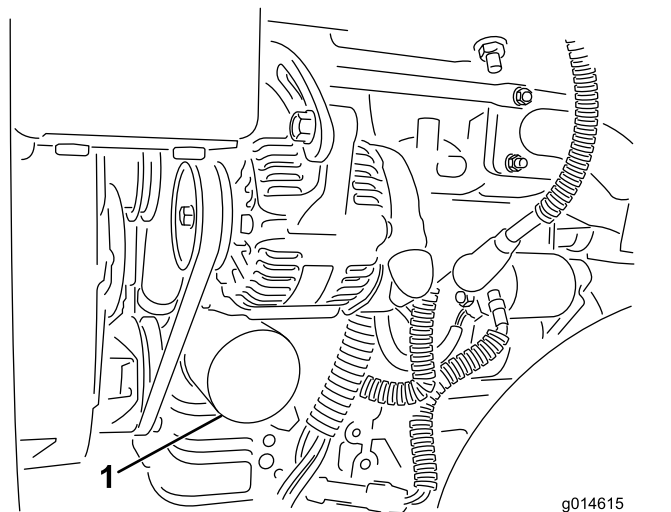
1. Zložte vypúšťaciu zátku a nechajte olej vytečť do záchytnej nádoby. Po vypustení oleja nasadte vypúšťaciu zátku (Obrázok 42).



Obrázok 42

1. Vypúšťacia zátku

2. Vyberte olejový filter (Obrázok 43). Na tesnenie nového filtra naneste tenkú vrstvu čistého oleja.



Obrázok 43

1. Olejový filter

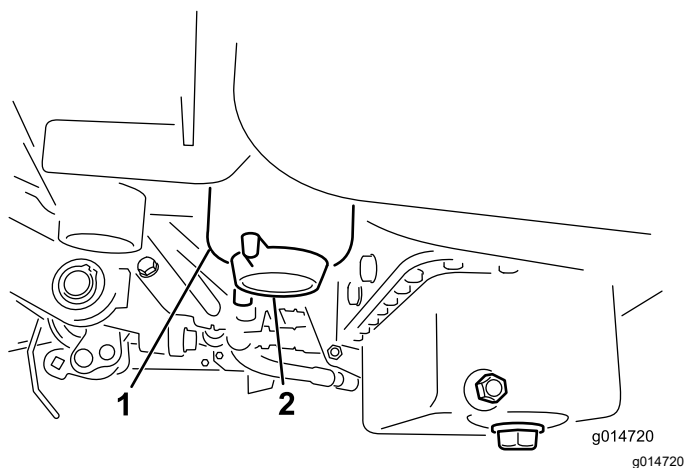
3. Filter montujte rukou, kým sa tesnenie nedotkne adaptéra filtra. Potom ho ešte otočte o $\frac{1}{2}$ až $\frac{3}{4}$ otočenia. **Neuťahujte nadmerne.**
4. Doplnite do kľukovej skrine olej. Pozrite si časť [Kontrola motorového oleja \(strana 43\)](#).
5. Použitý olej zlikvidujte správnym spôsobom.

Údržba palivového systému

Vypúšťanie vody z palivového filtra

Servisný interval: Pri každom použití alebo denne

1. Stroj zaparkujte na rovný povrch a vypnite motor.
2. Umiestnite pod palivový filter záchytnú nádobu.
3. Otvorte vypúšťaciu zátku na palivovom filtri približne o jedno otočenie a vypustite nahromadenú vodu (**Obrázok 44**).



Obrázok 44

1. Palivový filter
2. Vypúšťacia zátka

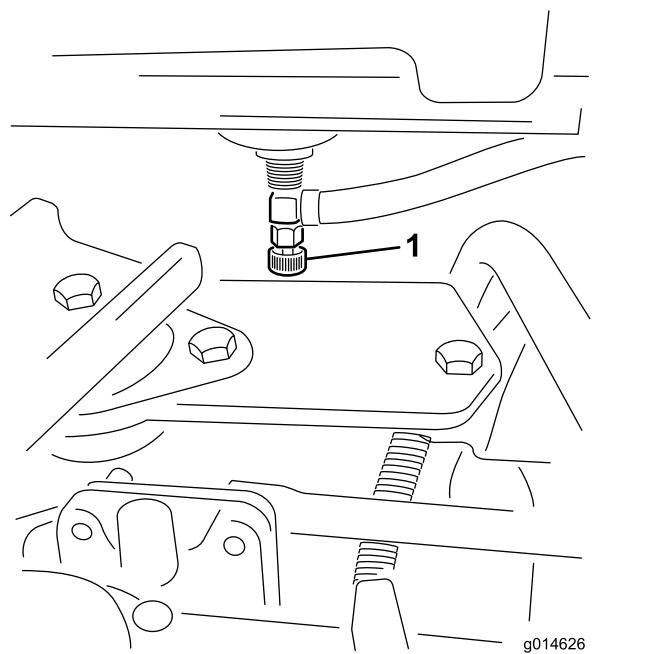
4. Po vypustení zátku utiahnite.

Poznámka: Keďže nahromadená voda bude zmiešaná s naftou, palivový filter vypúšťajte do vhodnej nádoby a správne ho zlikvidujte.

Výmena palivového filtra/oddeľovača vody

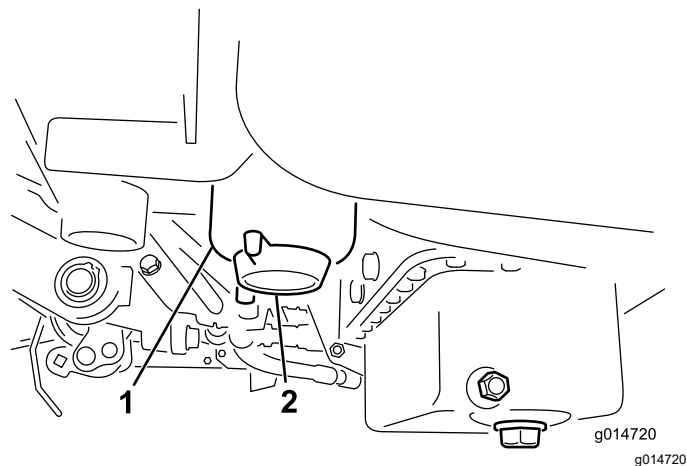
Servisný interval: Po každých 500 hodinách prevádzky

1. Zatvorte ventil odpojenia prívodu paliva (**Obrázok 45**) pod palivovou nádržou.



Obrázok 45

1. Ventil odpojenia prívodu paliva
2. Vyčistite priestor, v ktorom sa montuje kanister filtra (**Obrázok 46**).
3. Umiestnite pod palivový filter záchytnú nádobu.
4. Otvorte vypúšťaciu zátku filtra (**Obrázok 46**).



Obrázok 46

1. Nádoba na palivový filter/odlučovač vody
2. Vypúšťacia zátku filtra

5. Odskrutkujte nádobu filtra a zlikvidujte ju v súlade s miestnymi nariadeniami.
6. Filter montujte rukou, kým sa tesnenie nedotkne adaptéra filtra. Potom ho ešte otočte o $\frac{1}{2}$ až $\frac{3}{4}$ otočenia.
7. Uistite sa, že je vypúšťacia zátka filtra zatvorená. Otvorte uzatvárací ventil paliva.

Kontrola palivového potrubia a prípojok

Servisný interval: Každé 2 roky

Skontrolujte palivové potrubie, či nie je opotrebované, poškodené alebo či nemá uvoľnené prípojky.

Údržba elektrického systému

Bezpečnosť pri práci s elektrickým systémom

- Pred opravou stroja odpojte batériu. Najskôr odpojte záporný a potom kladný pól. Najskôr pripojte kladný a potom záporný pól.
- Batériu nabíjajte v otvorenom a dobre vetranom priestore, v ktorom sa nevyskytujú iskry ani plamene. Pred pripojením alebo odpojením batérie odpojte nabíjačku. Používajte ochranný odev a používajte izolované nástroje.

Odpojenie batérie

⚠ DÔLEŽITÉ UPOZORNENIE

Svorky batérie alebo kovové nástroje by mohli spôsobiť skrat cez kovové komponenty a iskrenie. Iskry môžu spôsobiť explóziu plynov batérie s následným poranením osôb.

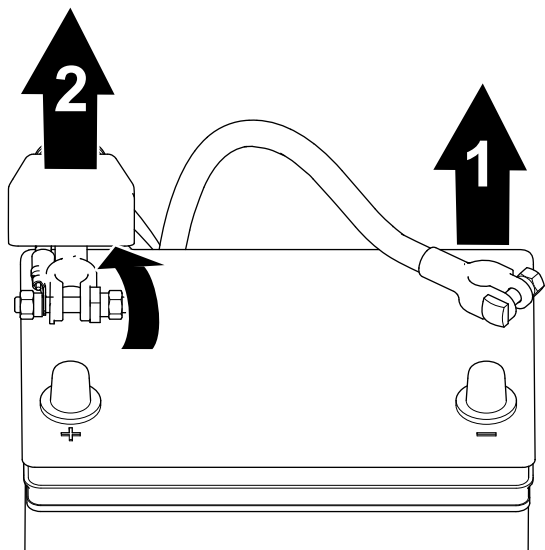
- Pri demontáži alebo montáži batérie nedovoľte, aby sa póly batérie dotkli kovových častí stroja.
- Nedovoľte, aby kovové nástroje spôsobili skrat medzi svorkami akumulátora a kovovými časťami stroja.

⚠ DÔLEŽITÉ UPOZORNENIE

Nesprávne vedenie káblov batérie by mohlo viesť k poškodeniu stroja a káblov a spôsobiť iskrenie. Iskry môžu spôsobiť explóziu plynov batérie s následným poranením osôb.

Pred odpojením kladného (červeného) kábla vždy najskôr odpojte záporný (čierny) kábel batérie.

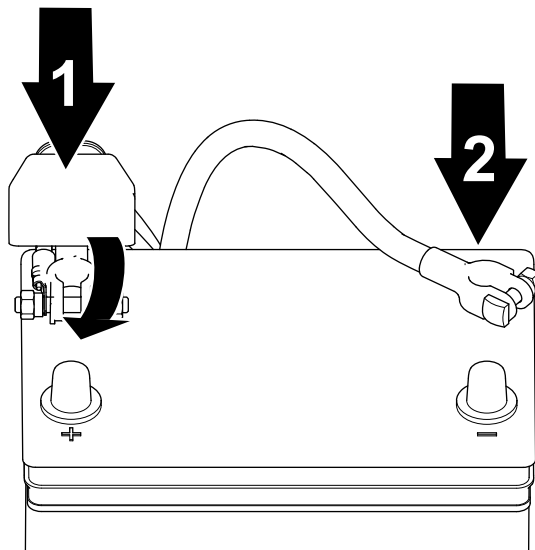
1. Demontujte záporný kábel batérie z pólu batérie (Obrázok 47).



g253380

Obrázok 47

1. Záporný kábel batérie
2. Kladný kábel batérie



g253379

Obrázok 48

1. Kladný kábel batérie
2. Záporný kábel batérie

2. Zdvihnute izolačný prvok a demontujte kladný kábel batérie z pólu batérie (Obrázok 47).

2. Pripojte záporný kábel na batériu a utiahnite maticu svorky batérie (Obrázok 48).

Pripojenie batérie

⚠ DÔLEŽITÉ UPOZORNENIE

Nesprávne vedenie káblov batérie by mohlo viesť k poškodeniu stroja a káblov a spôsobiť iskrenie. Iskry môžu spôsobiť explóziu plynov batérie s následným poranením osôb.

Pred pripojením záporného (čierneho) kábla vždy najskôr pripojte kladný (červený) kábel batérie.

1. Pripojte kladný kábel na batériu a utiahnite maticu svorky batérie (Obrázok 48).

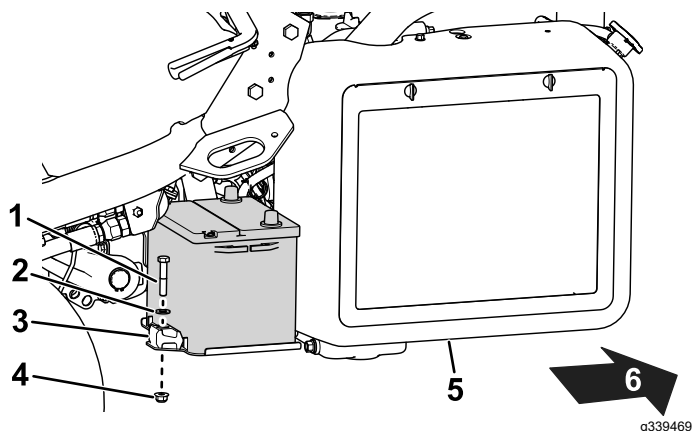
Nabíjanie batérie

⚠ DÔLEŽITÉ UPOZORNENIE

Svorky batérie alebo kovové nástroje by mohli spôsobiť skrat cez kovové komponenty a iskrenie. Iskry môžu spôsobiť explóziu plynov batérie s následným poranením osôb.

- Pri demontáži alebo montáži batérie nedovoľte, aby sa póly batérie dotkli kovových častí stroja.
- Nedovoľte, aby kovové nástroje spôsobili skrat medzi svorkami akumulátora a kovovými časťami stroja.

1. Odpojte batériu. Pozrite si časť [Odpojenie batérie \(strana 46\)](#).
2. Demontujte úchytky zaisťujúce batériu v držiaku (Obrázok 49) a vytiahnite batériu.



Obrázok 49

g339469

- | | |
|-------------|----------------------|
| 1. Skrutka | 4. Matica |
| 2. Podložka | 5. Chladič |
| 3. Úchytka | 6. Zadná časť stroja |

3. Pripojte 2 až 4 A nabíjačku batérií ku kolíkom batérie. Batériu nabíjajte minimálne 2 hodiny prúdom 4 A alebo minimálne 4 hodiny prúdom 2 A, kým relatívna hustota elektrolytu nebude 1,250 alebo vyššia a teplota minimálne 16 °C, pričom všetky články budú voľne uvoľňovať plyn.

⚠ DÔLEŽITÉ UPOZORNENIE

Pri nabíjaní batérie sa tvoria plyny, ktoré môžu vybuchnúť.

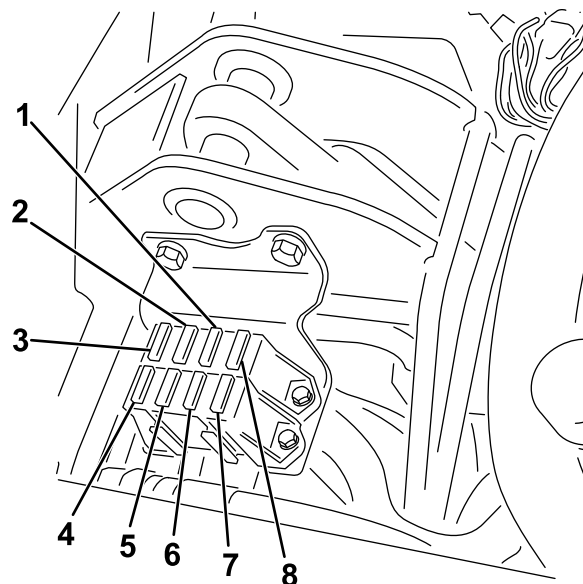
Nikdy nefajčíte v blízkosti batérie a udržiavajte iskry a plamene mimo batérie.

Dôležité: Ak batériu nebudete nabíjať minimálne tak dlho, ako je špecifikované vyššie, môže skrátiť jej životnosť.

- Po nabití batérie odpojte nabíjačku od elektrickej zásuvky a pólov batérie.
- Položte batériu na jej držiak a zaistite ju predtým demontovanými tyčami a príchytkami (Obrázok 49).
- Pripojte batériu. Pozrite si časť [Pripojenie batérie \(strana 47\)](#).

Vyhľadanie poistiek

Poistky v elektrickom systéme sa nachádzajú pod sedadlom (Obrázok 50).

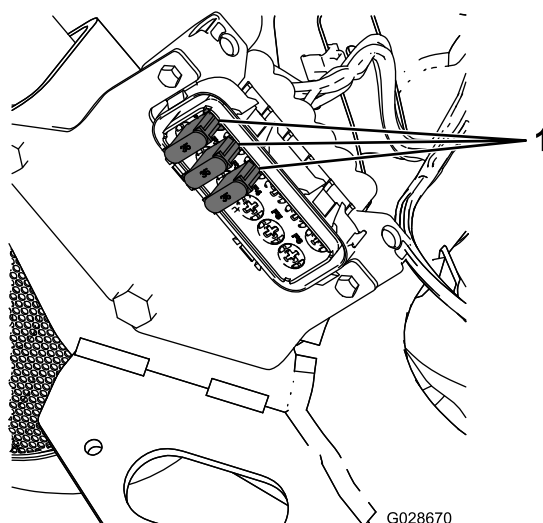


Obrázok 50

g195277

- | | |
|---------------------------------------------------------------|------------------------------------------------|
| 1. Diagnostické indikátory a žeraviaca sviečka – 7,5 A | 5. Indikátory a detektor únikov – 15 A |
| 2. Aktivácia kotúča, zdvihnutie/spustenie, ventilátor – 7,5 A | 6. Systém – 10 A |
| 3. Zdvihnutie kotúča, aktivácia eReel a prehriatie – 7,5 A | 7. Spínač zapalovania a štart/prevádzka – 10 A |
| 4. Žiadna poistka | 8. Logika a napájanie ECM – 2 A |

Poistky pre káblový zväzok eReel sa nachádzajú pod pravým bočným krytom pod konzolou (Obrázok 51).



Obrázok 51

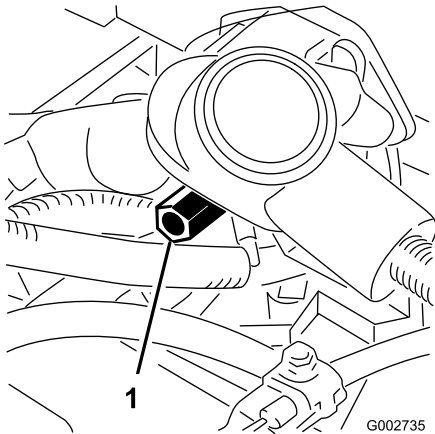
G028670

g028670

- Poistky – 35 A

Štartovanie stroja s pomocnou batériou

Ak potrebujete stroj naštartovať s pomocnou batériou, môžete namiesto kladného pólu batérie použiť alternatívny kladný pól (nachádza sa na solenoide štartéra) (**Obrázok 52**).



Obrázok 52

1. Alternatívny kladný pól

Údržba hnacej sústavy

Kontrola tlaku v pneumatikách

Servisný interval: Pri každom použití alebo denne

Tlak v pneumatikách všetkých 3 kolies upravujte podľa stavu trávniká, a to minimálne od 83 do maximálne 110 kPa.

Kontrola ut'ahovacieho momentu matíc nábojov predných kolies

Servisný interval: Po prvej hodine

Po prvých 10 hodinách

Po každých 200 hodinách prevádzky

Špecifikácia utiahnutia matice náboja kolesa: 420 až 461 N·m

Kontrola ut'ahovacieho momentu matíc kolies

Servisný interval: Po prvej hodine

Po prvých 10 hodinách

Po každých 200 hodinách prevádzky

⚠ DÔLEŽITÉ UPOZORNENIE

Nedodržanie správneho utiahnutia matíc kolies by mohlo spôsobiť zranenie.

Matice kolies utiahnite špecifikovaným momentom v špecifikovaných intervaloch.

Špecifikácia utiahnutia matice kolesa: 95 až 122 N·m

Poznámka: Ak chcete zaručiť rovnomernú distribúciu, matice kolies ut'ahujte do vzoru písmena X.

Nastavenie prevodovky na neutrál

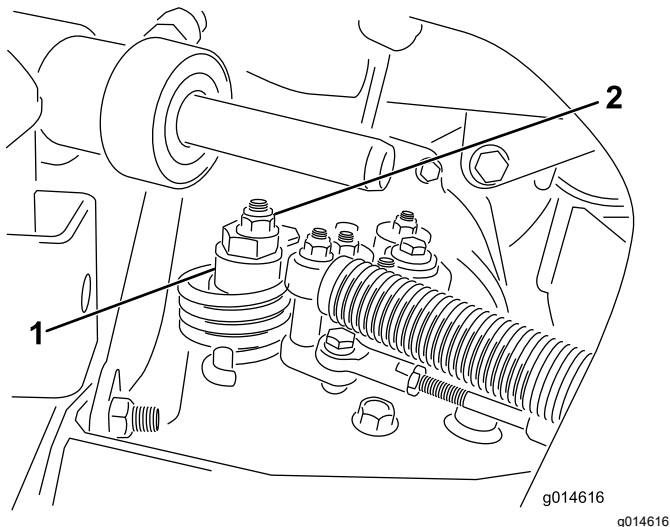
Ak sa stroj hýbe, keď je pedál trakčného pohonu v polohe NEUTRÁL, nastavte mechanizmus návratu do neutrálnej polohy.

1. Uistite sa, že je obtokový ventil zatvorený.

- Zdvihnite stroj a podprite ho pod rámom tak, aby bolo jedno z predných kolies zdvihnuté nad zemou.

Poznámka: Ak je stroj vybavený súpravou s pohonom troch kolies, zdvihnite a podprite aj zadné koleso.

- Naštartujte motor, posuňte páčku škrtiacej klapky do polohy POMALY a uistite sa, či sa zdvihnuté predné koleso neotáča.
- Ak sa koleso otáča, vypnite motor a postupujte takto:
 - Uvoľnite maticu zaisťujúcu výstredník na vrchnej časti hydrostatu (**Obrázok 53**).



Obrázok 53

- Výstredník
- Poistná matica

- Posuňte páčku na ovládanie funkcií do polohy NEUTRÁL a páčku škrtiacej klapky do polohy POMALY. Naštartujte motor.
- Otáčajte výstredník, kým sa stroj viac nehýbe žiadnym smerom. Keď sa koleso prestane otáčať, utiahnite maticu zaisťujúcu výstredník a nastavenie (**Obrázok 53**). Overte nastavenie posunutím páčky škrtiacej klapky do polôh POMALY a RÝCHLO.

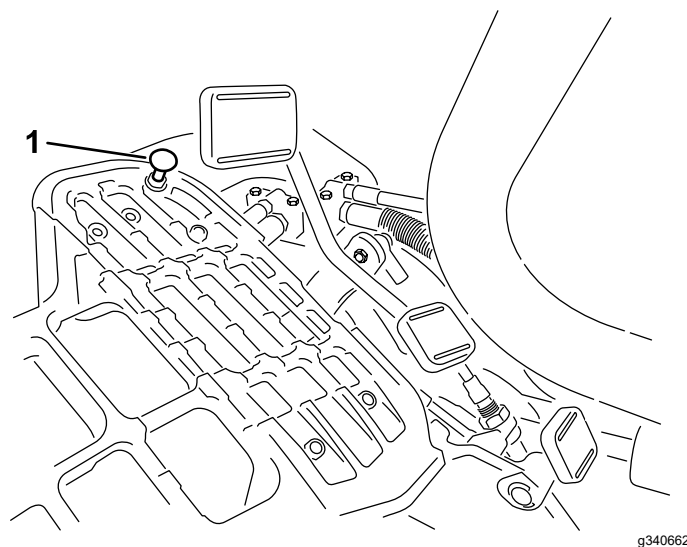
Poznámka: Ak sa koleso stále otáča aj pri maximálnom nastavení výstredníka, obráťte sa na autorizovaného distribútora spoločnosti Toro alebo si informácie o ďalšom nastavení pozrite v *servisnej príručke*.

Nastavenie prepravnej rýchlosti

Dosiahnutie maximálnej prepravnej rýchlosti

Pedál trakčného pohonu sa dodáva nastavený na maximálnu prepravnú rýchlosť, no možno ju budete musieť nastaviť, ak pedál dosahuje maximálny zdvih ešte predtým, než sa dotkne zarážky pedála, prípadne ak chcete znížiť prepravnú rýchlosť.

Ak chcete dosiahnuť maximálnu prepravnú rýchlosť, posuňte páčku na ovládanie funkcií do polohy PREPRAVA a stlačte pedál trakčného pohonu. Ak sa pedál dotkne zarážky (**Obrázok 54**) ešte predtým, než pocítite napnutie kábla, vykonajte nasledujúci postup nastavenia:



Obrázok 54

- Zarážka pedála

- Posuňte páčku na ovládanie funkcií do polohy PREPRAVA a uvoľnite poistnú maticu zaisťujúcu zarážku pedála na podlahovej doske (**Obrázok 54**).
- Uťahujte zarážku pedála, kým sa nedotkne pedála trakčného pohonu.
- Neustále zľahka zaťažujte pedál v polohe prepravy, nastavte zarážku pedála tak, aby sa dotýkala tyče pedála, a utiahnite maticu.

Dôležité: Uistite sa, že kábel nie je nadmerne napnutý, inak sa skrátí jeho životnosť.

Zníženie prepravnej rýchlosti

- Stlačte pedál trakčného pohonu a uvoľnite poistnú maticu zaisťujúcu zarážku pedála na podlahovej doske.

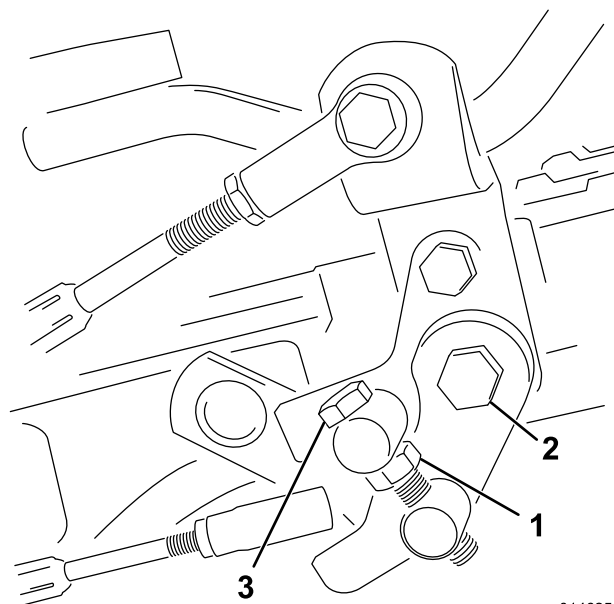
2. Uvoľňujte zarážku pedála, kým nedosiahnete požadovanú prepravnú rýchlosť.
3. Utiahnite poistnú maticu zaisťujúcu zarážku pedála.

Nastavenie rýchlosti pri kosení

Rýchlosť kosenia je vo výrobe nastavená na 6,1 km/h.

Rýchlosť kosenia dopredu môžete nastaviť v rozsahu od 0 do 8 km.

1. Uvoľnite poistnú maticu na skrutke čapu (**Obrázok 55**).
2. Uvoľnite maticu zaisťujúcu zámok a konzoly kosenia na čape pedála.



g014625
g014625

Obrázok 55

- | | |
|-------------------|-----------------|
| 1. Poistná matica | 3. Skrutka čapu |
| 2. Matica | |

3. Otáčaním skrutky čapu v smere hodinových ručičiek sa rýchlosť pri kosení znižuje a otáčaním proti smeru hodinových ručičiek sa zvyšuje.
4. Utiahnite poistnú maticu na skrutke čapu a maticu na čape pedála, čím sa nastavenie zaisťí (**Obrázok 55**). Skontrolujte nastavenie a v prípade potreby ho upravte.

Údržba chladiaceho systému

Bezpečnosť pri práci s chladiacim systémom

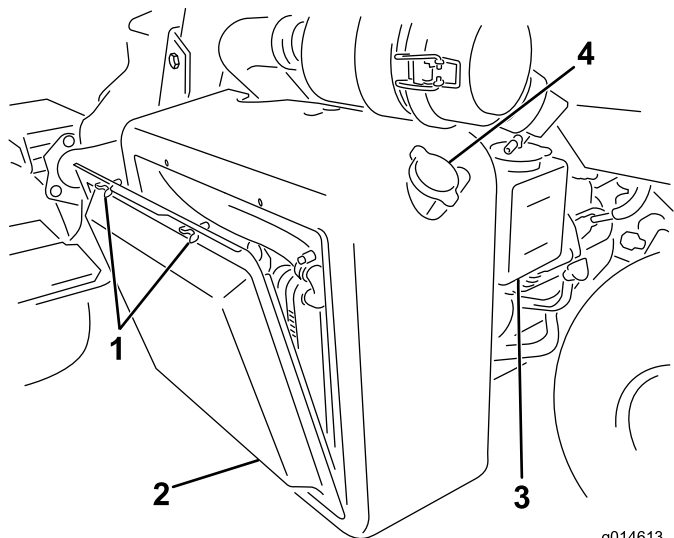
- Prehltutie chladiacej kvapaliny motora môže spôsobiť otravu. Uchovávajte ju mimo dosahu detí a domácich zvierat.
- Horúca chladiaca kvapalina pod tlakom alebo dotyk na horúci chladič a okolité časti môže spôsobiť vážne popáleniny.
 - Pred zložením uzáveru chladiča vždy nechajte motor chladnúť minimálne 15 minút.
 - Pri otváraní uzáveru chladiča používajte handru a postupujte pomaly, aby ste vypustili paru.

Čistenie mriežky chladiča

Servisný interval: Pri každom použití alebo denne
Ak je prostredie extrémne prašné a znečistené, chladič čistite každú hodinu.

Ak chcete zabrániť prehriatiu systému, udržiavajte mriežku chladiča a chladič čisté. Mriežku a chladič kontrolujte a čistite denne a v prípade potreby každú hodinu. V prašnom a znečistenom prostredí tieto komponenty čistite pravidelnejšie.

1. Zložte mriežku chladiča (Obrázok 56).



Obrázok 56

- | | |
|---------------------|--------------------|
| 1. Krídlové skrutky | 3. Rezervná nádrž |
| 2. Mriežka chladiča | 4. Uzáver chladiča |

2. Zo strany ventilátora chladiča fúkajte do chladiča stlačený vzduch.
3. Vyčistite a nasadte mriežku.

Kontrola hladiny chladiacej kvapaliny motora

Kapacita chladiaceho systému je približne 4,6 l.

Chladiaci systém naplňte roztokom vody a trvalej nemrznúcej kvapaliny s obsahom etylénglykolu v pomere 50/50. Pred naštartovaním motora na začiatku každého dňa skontrolujte hladinu chladiacej kvapaliny.

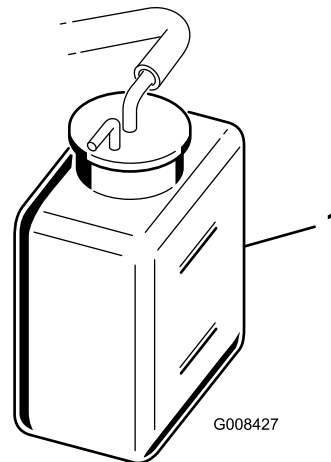
⚠ VÝSTRAHA

Ak bol motor spustený, zo systému môže uniknúť horúca chladiaca kvapalina pod tlakom a spôsobiť popáleniny.

- Neotvárajte uzáver chladiča, kým motor beží.
- Pri otváraní uzáveru chladiča používajte handru a postupujte pomaly, aby ste vypustili paru.

1. Stroj zaparkujte na rovnom povrchu.
2. Skontrolujte hladinu chladiacej kvapaliny (Obrázok 56 a Obrázok 57).

Hladina by sa mala nachádzať medzi čiarami na rezervnej nádrži, keď je motor studený.



Obrázok 57

1. Rezervná nádrž
3. Ak je hladina chladiacej kvapaliny nízka, zložte uzáver rezervnej nádrže a doplňte roztok vody a trvalej nemrznúcej kvapaliny s obsahom etylénglykolu v pomere 50/50. **Neprepínajte.**
4. Nasadte uzáver rezervnej nádrže.

Údržba brzd

Kalibrácia brzd

Servisný interval: Každý rok

Používajte brzdy a jazdite so strojom rýchlosťou pri kosení, kým sa brzdy nezahrejú. Zacítite príslušný pach. Po zabehnutí možno budete musieť brzdy nastaviť. Pozrite si časť [Nastavenie brzd \(strana 53\)](#).

Nastavenie brzd

Ak brzda nedrží stroj počas parkovania, môžete brzdy nastaviť pomocou upínacej prípojky v blízkosti brzdového bubna. Obráťte sa na autorizovaného servisného predajcu alebo si pozrite ďalšie informácie v *servisnej príručke*.

Poznámka: Kalibráciu brzd vykonávajte každoročne. Pozrite si časť [Kalibrácia brzd \(strana 53\)](#).

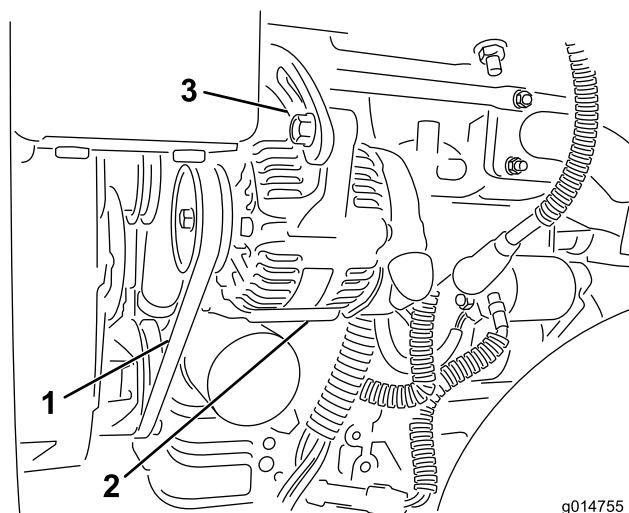
Údržba remeňov

Nastavenie remeňa alternátora

Servisný interval: Po prvých 8 hodinách

Uistite sa, či je remeň správne napnutý, aby sa zaručila správna prevádzka stroja a prechádzalo sa zbytočnému opotrebovaniu.

1. Stroj zaparkujte na rovnom povrchu, vypnite motor, zatiahnite parkovaciu brzdou, vyberte kľúč a počkajte, kým sa nezastavia všetky pohyblivé časti.
2. Stredne silno palcom zatlačte na remeň medzi remenicami (10 kg). Remeň by sa mal vychýliť o 7 až 9 mm. V opačnom prípade nastavte napnutie remeňa nasledujúcim spôsobom:



g014755
g014755

Obrázok 58

1. Remeň alternátora – tu zatlačte
2. Alternátor
3. Nastavovací popruh

- A. Uvoľnite skrutky zaisťujúce alternátor na motore a nastavovacím popruhu.
- B. Skontrolujte, či nie je remeň opotrebovaný alebo poškodený a v prípade opotrebovania ho vymeňte.
- C. Pomocou páky umiestnenej medzi alternátor a blok motora vyťahnite alternátor von, aby ste dosiahli správne napnutie remeňa, a utiahnite skrutky.

Údržba hydraulického systému

Bezpečnosť pri práci s hydraulickým systémom

- V prípade vstreknutia kvapaliny pod pokožku ihneď vyhľadajte lekársku pomoc. Vstreknutú kvapalinu musí lekár chirurgicky odstrániť v priebehu niekoľkých hodín.
- Pred natlakovaním hydraulického systému skontrolujte, či sú všetky hadice a vedenia hydraulickej kvapaliny v dobrom stave a či sú všetky hydraulické spojenia a armatúry pevne utiahnuté.
- Nepribližujte sa žiadnou časťou tela ani rukami k otvorom ani dýzam, z ktorých uniká hydraulická kvapalina pod vysokým tlakom.
- Na zisťovanie únikov hydraulickej kvapaliny používajte kartón alebo papier.
- Pred vykonaním ľubovoľnej práce na hydraulickom systéme uvoľnite z hydraulického systému všetok tlak.

Servis hydraulickej kvapaliny

Dôležité: Bez ohľadu na používaný typ hydraulickej kvapaliny by mala mať každý stroj používaný na kosenie fairwayov, prerezávanie alebo pri okolitej teplote vyššej ako 29 °C, namontovanú súpravu chladiča oleja (diel č. 117-9314).

Špecifikácie hydraulickej kvapaliny

Zásobník sa vo výrobe plní vysokokvalitnou hydraulickou kvapalinou. Pred prvým naštartovaním motora a potom každý deň kontrolujte hladinu hydraulickej kvapaliny. Pozrite si časť [Kontrola hladiny hydraulickej kvapaliny \(strana 54\)](#).

Odporúčaná hydraulická kvapalina: hydraulická kvapalina predlžujúca životnosť od spoločnosti Toro PX, k dispozícii v 19 l nádobách alebo 208 l bubnoch.

Poznámka: Stroj používajúci odporúčanú kvapalinu vyžaduje menej časté výmeny kvapaliny a filtra.

Alternatívne hydraulické kvapaliny: ak nie je k dispozícii hydraulická kvapalina predlžujúca životnosť od spoločnosti Toro PX, môžete použiť inú štandardnú hydraulickú kvapalinu na báze petroleja

s parametrami, ktoré zodpovedajú uvedenému rozsahu všetkých nasledujúcich vlastností materiálu a spĺňajú priemyselné normy. Nepoužívajte syntetickú kvapalinu. Vhodný produkt vám pomôže nájsť distribútor mazív.

Poznámka: Spoločnosť Toro nenesie zodpovednosť za škody spôsobené použitím nevhodných náhradných produktov. Používajte preto len produkty od renomovaných výrobcov, ktorí ručia za svoje odporúčania.

Hydraulická kvapalina s vysokým indexom viskozity/nízkym bodom tuhnutia a ochranu pred opotrebovaním, ISO VG 46

Vlastnosti materiálu:

Viskozita, ASTM D445	cSt pri 40 °C, 44 až 48
Index viskozity, ASTM D2270	140 alebo vyšší
Bod tuhnutia, ASTM D97	-37 °C až -45 °C
Priemyselné parametre:	Eaton Vickers 694 (I-286-S, M-2950-S/35VQ25 alebo M-2952-S)

Poznámka: Mnoho hydraulických kvapalín je takmer bezfarebných, takže je ťažké zistiť netesnosti. K dispozícii je prísada do hydraulickej kvapaliny s červeným farbivom dodávaná vo fľašiach s objemom 20 ml. Jedna fľaša postačuje na 15 – 22 l hydraulickej kvapaliny. Objednajte si od autorizovaného distribútora spoločnosti Toro diel č. 44-2500.

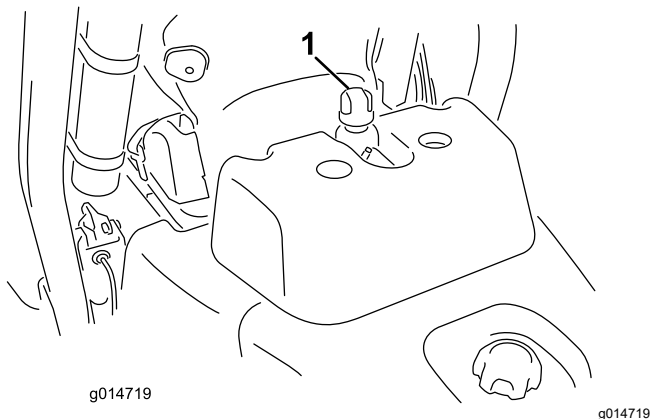
Dôležité: Syntetická, biologicky rozložiteľná hydraulická kvapalina Toro Premium je jediná syntetická, biologicky rozložiteľná kvapalina schválená spoločnosťou Toro. Táto kvapalina je kompatibilná s elastomérmi používanými v hydraulických systémoch od spoločnosti Toro a je vhodná pre rôzne teplotné podmienky. Táto kvapalina je kompatibilná s tradičnými minerálnymi olejmi, no na dosiahnutie maximálnej biologickej rozložiteľnosti a výkonu sa musí hydraulický systém dôkladne prepláchnuť štandardnou kvapalinou. Olej je k dispozícii v 19 l alebo 208 l nádobách a poskytnete vám ich autorizovaný distribútor spoločnosti Toro.

Kontrola hladiny hydraulickej kvapaliny

Zásobník hydraulickej kvapaliny sa vo výrobe plní vysokokvalitnou hydraulickou kvapalinou. Pred každodenným používaním stroja skontrolujte hladinu hydraulickej kvapaliny. Stroj má mierku alebo biele plastové okienko v prednej časti zásobníka hydraulickej kvapaliny (za sedadlom na ľavej strane stroja), ktoré slúži na kontrolu hladiny hydraulickej kvapaliny. Hladina kvapaliny by sa mala nachádzať

medzi čiarami na okienku alebo značkami na mierke. Ak to tak nie je, doplňte vhodnú kvapalinu.

Informácie o tomto postupe nájdete v časti [Obrázok 59](#).



Obrázok 59

1. Umiestnenie viečka alebo mierky nádrže hydraulickéj kvapaliny

1. Stroj umiestnite na rovný povrch.

Poznámka: Uistite sa, že stroj vychladol, aby bola kvapalina studená.

2. Skontrolujte hladinu kvapaliny podľa nádrže stroja:
 - Ak má nádrž okienko, skontrolujte cezeň hladinu oleja a pokračujte krokom 5.
 - Ak nádrž nemá okienko, vyhľadajte mierku vo vrchnej časti nádrže hydraulickéj kvapaliny a pokračujte krokom 3.
3. Vyberte mierku, utrite ju čistou handričkou a potom ju naskrutkujte späť na nádrž.
4. Mierku vyberte a skontrolujte hladinu kvapaliny. Ak sa hladina kvapaliny nachádza medzi značkami na mierke, objem kvapaliny je dostatočný. Ak sa hladina nenachádza medzi značkami, je potrebné kvapalinu doplniť.
5. Zložte viečko alebo vyberte mierku (v závislosti od stroja) z nádrže hydraulickéj kvapaliny a pomaly dolievajte do nádrže vhodnú vysokokvalitnú hydraulickú kvapalinu, kým jej hladina nebude medzi 2 čiarami na okienku alebo 2 značkami na mierke.
6. Nasadte viečko alebo mierku a utrite všetku rozliatu kvapalinu.

Dôležité: Pred prvým naštartovaním motora a potom každý deň kontrolujte hladinu hydraulickéj kvapaliny.

Výmena hydraulickéj kvapaliny a filtra

Servisný interval: Po každých 800 hodinách prevádzky—Ak **nepoužívate** odporúčanú hydraulickú kvapalinu alebo ak ste nikdy do zásobníka nedolievali alternatívnu kvapalinu, vymeňte hydraulickú kvapalinu, filter a odvzdušňovací ventil nádrže.

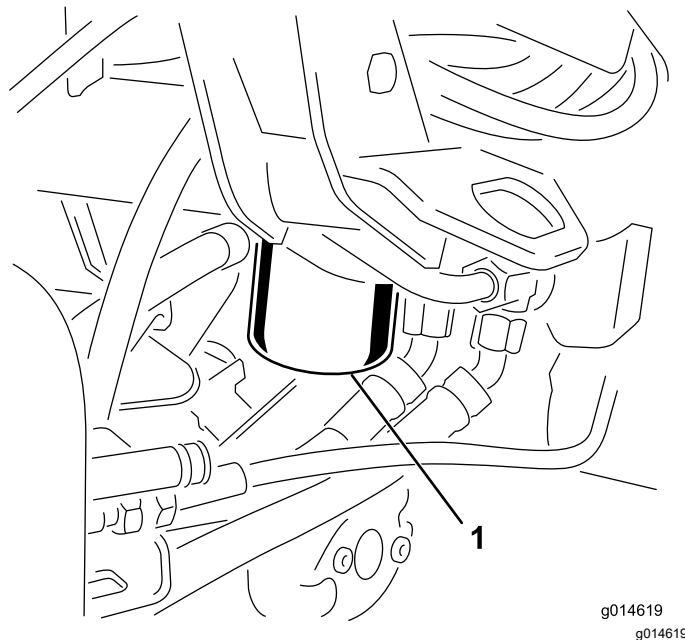
Po každých 1000 hodinách prevádzky—Ak **používate** odporúčanú hydraulickú kvapalinu, vymeňte filter hydraulickéj kvapaliny.

Po každých 2000 hodinách prevádzky—Ak **používate** odporúčanú hydraulickú kvapalinu, vymeňte ju.

Objem hydraulickéj kvapaliny: 25,7 l

V prípade kontaminácie kvapaliny sa obráťte na autorizovaného distribútora spoločnosti Toro, aby systém vypláchol. Kontaminovaná kvapalina je v porovnaní s čistou kvapalinou zakalená alebo čierna.

1. Vyčistite oblasť okolo montážneho priestoru filtra ([Obrázok 60](#)). Pod filter umiestnite záchytnú nádobu a vyberte filter.



Obrázok 60

1. Filter hydraulickéj kvapaliny

Poznámka: Ak kvapalinu nebudete vypúšťať, odpojte a uzavrite hydraulickú hadičku vedúcu do filtra.

2. Doplnite do náhradného filtra správnu hydraulickú kvapalinu, namažte tesnenie a rukou ho otáčajte, kým sa tesnenie nedotkne hlavy filtra. Potom ho utiahnite ešte o $\frac{3}{4}$ otočenia.

3. Naplňte hydraulickú nádrž hydraulickou kvapalinou. Pozrite si časti [Špecifikácie hydraulickej kvapaliny \(strana 54\)](#) a [Kontrola hladiny hydraulickej kvapaliny \(strana 54\)](#).
4. Naštartujte motor a nechajte ho 3 až 5 minút bežať na voľnobežných otáčkach, aby sa kvapalina dostala do obehu, a vypustíte zo systému všetok uviaznutý vzduch. Vypnite motor a skontrolujte hladinu kvapaliny.
5. Použitú kvapalinu a filter správne zlikvidujte.

Kontrola hydraulického potrubia a hadíc

Denne kontrolujte tesnosť hydraulického potrubia a hadíc, či nie je potrubie zlomené, či nie sú uvoľnené montážne podpory, či nie sú opotrebované, či nie sú uvoľnené armatúry, či nedošlo k poškodeniu vplyvom počasia a chemickému poškodeniu. Pred začatím prevádzky vykonajte všetky nevyhnutné opravy.

Údržba rezacej jednotky

Bezpečnosť pri používaní čepelí

Opotrebovaná alebo poškodená čepel' alebo nôž plošiny sa môže zlomiť a kúsok môže odletieť smerom k vám alebo okolostojacim osobám, čo môže viesť k vážnemu zraneniu alebo smrti.

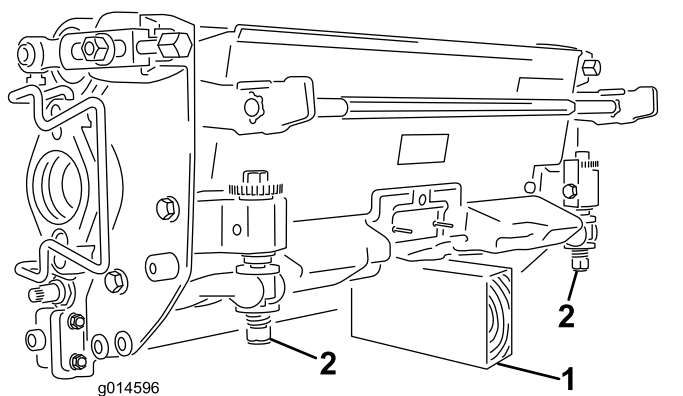
- Pravidelne kontrolujte, či nie sú čepel' a nože plošiny nadmerne opotrebované alebo poškodené.
- Pri kontrole čepelí postupujte obozretne. Pri vykonávaní servisu noste rukavice a postupujte opatrne. Čepel' a nože plošiny len vymieňajte alebo ostrite. Nikdy ich nevyrovnávajte ani nezvárajte.
- Na strojoch s viacerými rezacími jednotkami dávajte pri otáčaní rezacej jednotky pozor. Môže spôsobiť otáčanie kotúčov v ďalších rezacích jednotkách.

Montáž a demontáž rezacích jednotiek

Poznámka: Pri ostrení, nastavovaní výšky kosenia alebo vykonávaní iných postupov údržby na rezacích jednotkách odložte motory kotúčov rezacích jednotiek na odkladacie miesto v prednej časti ramien odpruženia, aby sa nepoškodili.

Dôležité: Odpruženie nezdvíhajte do prepravnej polohy, keď sú motory kotúčov v držiakoch v ráme stroja. Môžu sa poškodiť motory alebo hadice.

Dôležité: Vždy keď musíte nakloniť rezaciu jednotku, podprite zadnú časť rezacej jednotky a dbajte na to, aby matice na regulačných skrutkách na tyči plošiny neboli umiestnené na pracovnom povrchu ([Obrázok 61](#)).

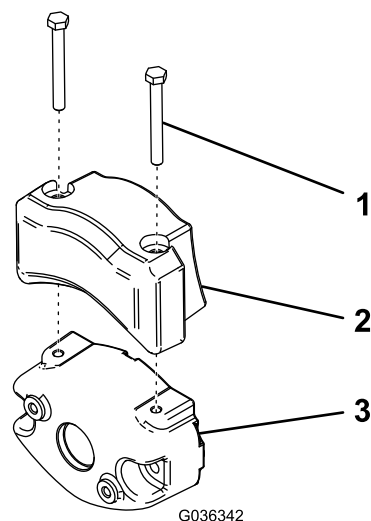


Obrázok 61

1. Podpera (nedodáva sa)
2. Matica regulačnej skrutky tyče plošiny

Montáž elektrických protizávaží

Pomocou 2 skrutiek zaistíte elektrické protizávažie na existujúcom protizávaží, ako je znázornené na [Obrázok 62](#).



Obrázok 62

1. Skrutka
2. Elektrické protizávažie
3. Existujúce protizávažie

Montáž rezacích jednotiek

1. Odpojte spojky na odpojenie napájania rezacích jednotiek. Pozrite si časť [Konektory na odpojenie napájania rezacích jednotiek \(strana 27\)](#).

▲ VÝSTRAHA

Ak neodpojíte napájanie rezacích jednotiek, niekto môže rezacie jednotky náhodne spustiť, čo môže spôsobiť vážne zranenie rúk a chodidiel.

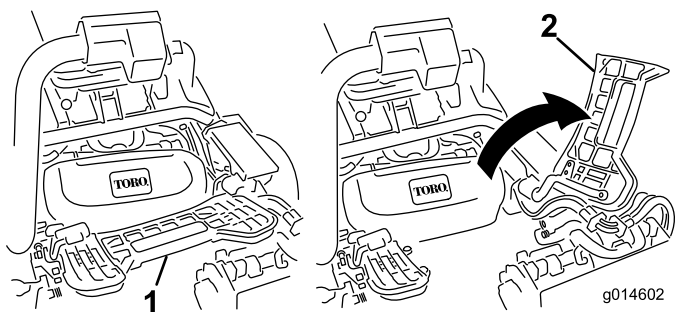
Pred prácou na rezacích jednotkách vždy samostatne odpojte spojky na odpojenie napájania rezacích jednotiek.

2. Zdvihnite podložku nôh a otočením ju otvorte, čím získate prístup k strednej rezacej jednotke ([Obrázok 63](#)).

⚠ VÝSTRAHA

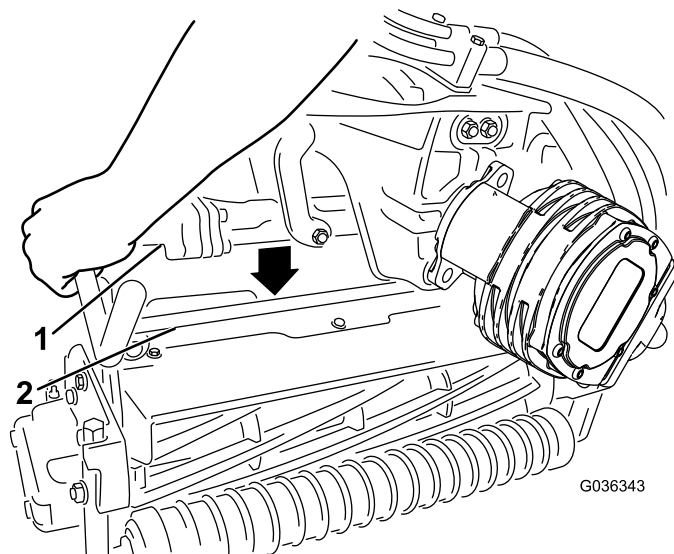
Ak podložka nôh spadne a zatvorí sa, môže pricviknúť prsty.

Prstami sa nepribližujte k miestu s otvorenou podložkou nôh.



Obrázok 63

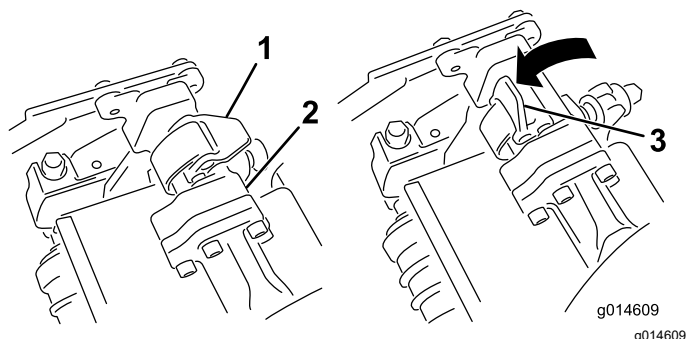
1. Podložka nôh – zatvorená
2. Podložka nôh – otvorená



Obrázok 65

1. Tyč ramena odpruženia
2. Tyč rezacej jednotky

3. Rezaciu jednotku umiestnite pod stredné rameno odpruženia.
4. Západky na tyči ramena odpruženia musia smerovať nahor (t. j. musia byť otvorené) (Obrázok 64). Zatláčajte rameno odpruženia nadol tak, aby tyč zapadla do tyče umiestnenej cez vrchnú časť rezacej jednotky (Obrázok 65).



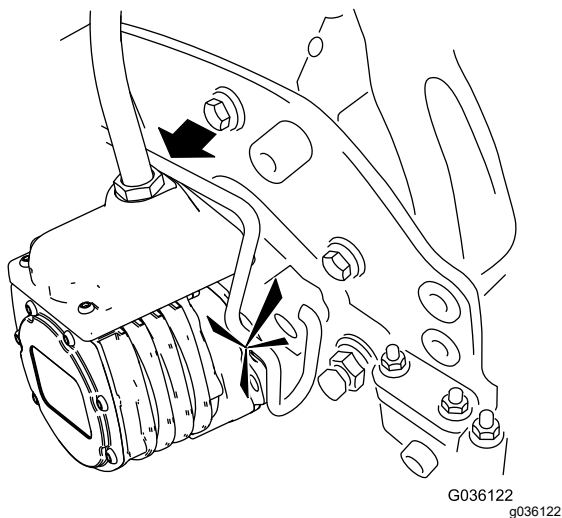
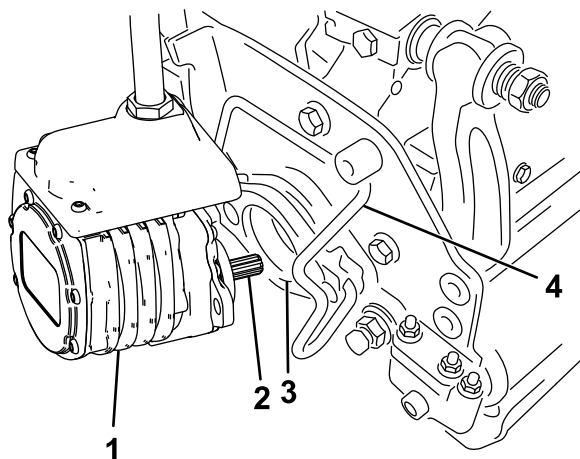
Obrázok 64

1. Západka – zatvorená pozícia
2. Tyč ramena odpruženia
3. Západka – otvorená pozícia

5. Západky zatvorte zatlačením nadol a okolo tyče rezacej jednotky a zaistite ich na mieste (Obrázok 64).

Poznámka: Budete počuť kliknutie a pocítite, že západky sa správne zaistili na mieste.

6. Na drážkový hriadeľ motora rezacej jednotky naneste čisté mazivo (Obrázok 66).
7. Motor zasuňte do ľavej strany rezacej jednotky (pri pohľade z polohy operátora) a ťahajte zaistovaciu tyč motora na rezacej jednotke smerom k motoru, kým nebudete na oboch stranách motora počuť kliknutie (Obrázok 66).



Obrázok 66

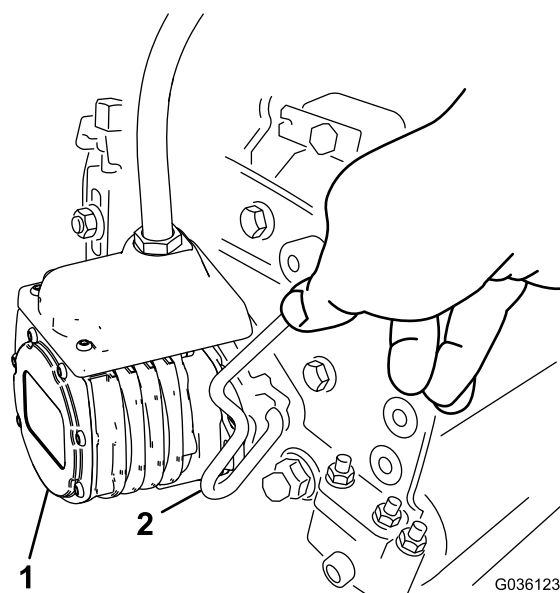
- | | |
|---------------------|---------------------------|
| 1. Motor kotúča | 3. Dutina |
| 2. Drážkový hriadeľ | 4. Zaisťovacia tyč motora |

▲ VÝSTRAHA

Ak neodpojíte napájanie rezacích jednotiek, niekto môže rezacie jednotky náhodne spustiť, čo môže spôsobiť vážne zranenie rúk a chodidiel.

Pred prácou na rezacích jednotkách vždy samostatne odpojte spojky na odpojenie napájania rezacích jednotiek.

2. Stroj zaparkujte na čistom rovnom povrchu, spúšťajte rezacie jednotky na zem, kým sa úplne neroztiahnu hydraulické prvky odpruženia, vypnite motor a zatiahnite parkovaciu brzdú.
3. Zaisťovaciu tyč motora vytlačte z otvorov na motore smerom k rezacej jednotke a vyberte motor z rezacej jednotky.



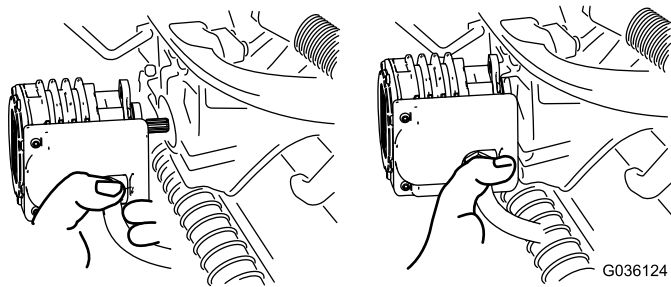
Obrázok 67

- | | |
|-----------------|---------------------------|
| 1. Motor kotúča | 2. Zaisťovacia tyč motora |
|-----------------|---------------------------|

8. Na háky zberného koša na ramene odpruženia namontujte zberný kôš na trávu.
9. Tento postup zopakujte s ostatnými rezacími jednotkami.
10. Pripojte spojky na odpojenie napájania rezacích jednotiek. Pozrite si časť [Konektory na odpojenie napájania rezacích jednotiek \(strana 27\)](#).

Demontáž rezacích jednotiek

1. Odpojte spojky na odpojenie napájania rezacích jednotiek. Pozrite si časť [Konektory na odpojenie napájania rezacích jednotiek \(strana 27\)](#).



Obrázok 68

Poznámka: Pri ostrení, nastavovaní výšky kosenia alebo vykonávaní iných postupov

údržby na rezacích jednotkách odložte motory kotúčov rezacích jednotiek na odkladacie miesto v prednej časti ramien odpruženia, aby sa nepoškodili.

Dôležité: Odpruženie nezdvíhajte do prepravnej polohy, keď sú motory kotúčov v držiakoch v ráme stroja. Môžu sa poškodiť motory alebo hadice. Ak musíte trakčnú jednotku posunúť bez namontovaných rezacích jednotiek, zaistíte ich na ramenách odpruženia zväzovacími remienkami na káble.

5. Otvorte západky na tyči ramena odpruženia rezacej jednotky, ktorú demontujete (Obrázok 64).
6. Odpojte západky z tyče rezacej jednotky.
7. Otočte rezaciu jednotku smerom von spod ramena odpruženia.
8. Podľa potreby zopakujte kroky 3 až 7 na ostatných rezacích jednotkách.
9. Pripojte spojky na odpojenie napájania rezacích jednotiek. Pozrite si časť [Konektory na odpojenie napájania rezacích jednotiek \(strana 27\)](#).

Kontrola kontaktu kotúča a noža plošiny

Každý deň pred prevádzkou stroja skontrolujte kontakt kotúča a noža plošiny, a to aj vtedy, ak bola kvalita kosenia predtým prijateľná. Kotúč a nôž plošiny sa musia zľahka dotýkať po celej dĺžke. Pozrite si *používateľskú príručku* k rezacej jednotke.

Pred kontrolou kotúčov odpojte spojky na odpojenie napájania rezacích jednotiek. Pozrite si časť [Konektory na odpojenie napájania rezacích jednotiek \(strana 27\)](#). Po dokončení kontroly ich pripojte.

Ostrenie kotúčov

▲ DÔLEŽITÉ UPOZORNENIE

Kontakt s kotúčmi alebo inými pohybujúcimi sa časťami môže mať za následok zranenie osôb.

- **Udržujte prsty, ruky a oblečenie v bezpečnej vzdialenosti od kotúčov alebo iných pohybujúcich sa častí.**
 - **Nikdy sa nepokúšajte otáčať kotúče rukou alebo nohou, kým motor beží.**
1. Stroj zaparkujte na rovnom povrchu, spustíte rezacie jednotky, vypnite motor, vyberte kľúč a zatiahnite parkovaciu brzdu.
 2. Zložte plastový kryt z ľavej strany sedadla.
 3. Urobte na všetkých rezacích jednotkách, ktoré chcete ostriť, úvodné nastavenia kotúča a noža plošiny vhodné pre ostrenie. Pozrite si *používateľskú príručku* k rezacej jednotke.
 4. Naštartujte motor a spustite ho na nízke voľnobežné otáčky. Ak sa motor zastaví, zvýšte otáčky motora.
 5. Na ovládacom prvku informačného centra v ponuke SERVIS vyberte položku BACKLAP (Ostrenie).
 6. Položku BACKLAP (Ostrenie) nastavte na možnosť ON (Zap.).
 7. Zobrazte hlavnú ponuku a prejdite na časť Nastavenia.
 8. V ponuke NASTAVENIA prejdite na položku OTÁČKY OSTRENIA ZA MINÚTU a pomocou tlačidla ± vyberte požadované otáčky ostrenia.
 9. S páčkou na ovládanie funkcií v polohe NEUTRÁL posuňte páčku na zdvíhanie/spúšťanie pri kosení dopredu a spustíte ostrenie určených kotúčov.

10. Pomocou kefy s dlhou rukoväťou naneste zmes používanú pri ostrení. Nikdy nepoužívajte kefu s krátkou rukoväťou.
11. Ak sa kotúče pri ostrení zastavia alebo sú nestále, vyberte vyššie nastavenie otáčok kotúčov, kým sa otáčky nestabilizujú.
12. Ak chcete pri ostrení nastaviť rezacie jednotky, posunutím páčky na zdvíhanie/spúšťanie pri kosení dozadu vypnite kotúče a motor. Po dokončení úprav zopakujte kroky 4 až 10.
13. Tento postup zopakujte pre všetky rezacie jednotky, ktoré chcete ostríť.
14. Po dokončení vráťte nastavenie položky OSTRENIE v informačnom centre na možnosť VYPNUTÉ alebo otočte kľúč zapalovania do polohy VYPNUTÉ a stroj vráťte do režimu kosenia dopredu.
15. Zmyte všetku zmes používanú pri ostrení z rezacích jednotiek. Kontakt kotúča rezacej jednotky a noža plošiny upravte podľa potreby. Ovládací prvok otáčok kotúča rezacej jednotky posuňte do požadovanej polohy kosenia.

Uskladnenie

Bezpečnosť pri skladovaní

- Skôr než odídete z polohy operátora, vypnite stroj, vyberte kľúč a počkajte, kým sa všetky časti neprestanú pohybovať. Pred úpravou, servisom, čistením alebo skladovaním nechajte stroj vychladnúť.
- Stroj ani nádobu na palivo neskladujte na miestach s otvoreným plameňom, iskrami alebo kontrolkami, napríklad na ohrievači vody alebo inom spotrebiči.

Príprava stroja na uskladnenie

Ak chcete stroj dlhšie skladovať, predtým musíte vykonať nasledujúce kroky:

1. Pozrite si časť [Bezpečnosť pri skladovaní \(strana 62\)](#).
2. Odstráňte nahromadené nečistoty a starú pokosenú trávu. V prípade potreby naostríte čepele a nože plošiny. Pozrite si *používateľskú príručku* k rezacej jednotke. Na nožoch plošiny a čepeliach používajte antikorózný prostriedok. Namažte a naolejujte všetky body mazania.
3. Podoprite kolesá, aby neboli pneumatiky vôbec zaťažené.
4. Vypustíte a vymeňte hydraulickú kvapalinu a filter a skontrolujte hydraulické rúrky a úchytky. V prípade potreby ich vymeňte. Pozrite si časti [Výmena hydraulickej kvapaliny a filtra \(strana 55\)](#) a [Kontrola hydraulického potrubia a hadíc \(strana 56\)](#).
5. Z palivovej nádrže sa musí vypustiť všetko palivo. Spustíte motor a nechajte ho bežať, kým sa neminie palivo. Vymeňte palivový filter. Pozrite si časť [Výmena palivového filtra/oddeľovača vody \(strana 45\)](#).
6. Keď je motor ešte stále zohriaty, vypustíte olej z kľukovej skrine. Nalejte do nej čerstvý olej. Pozrite si časť [Výmena motorového oleja a filtra \(strana 44\)](#).
7. Odstráňte nečistoty a plevy z valca, rebier hlavy valcov a plášťa dúchadla.
8. Vyberte batériu a úplne ju nabite. Batériu skladujte na polici alebo stroji. Ak ju skladujete na stroji, nechajte káble odpojené. Akumulátor skladujte v chladnom prostredí, aby ste zabránili rýchlemu zhoršeniu stavu nabitia akumulátora.
9. Ak je to možné, stroj skladujte na teplom a suchom mieste.

Poznámky:

Poznámky:

Informácie o výstraha na základe Kalifornského návrhu 65 (California Proposition 65)

O čo ide v tomto upozornení?

Môžete sa stretnúť s tovarom, na ktorom je štítok s podobným upozornením, ako je toto:



UPOZORNENIE: Môže spôsobiť rakovinu a poškadzovať reprodukčné orgány – www.p65Warnings.ca.gov (WARNING: Cancer and Reproductive Harm – www.p65Warnings.ca.gov).

Čo je Prop 65?

Zákon Prop 65 sa vzťahuje na všetky spoločnosti, ktoré vykonávajú svoju obchodnú činnosť v Kalifornii, predávajú produkty v Kalifornii alebo vyrábajú produkty, ktoré sa môžu predávať alebo prepravovať do Kalifornie. Tento zákon nariaďuje, aby guvernér štátu Kalifornia aktualizoval a zverejňoval zoznam chemických látok, o ktorých je známe, že spôsobujú rakovinu, vrodené chyby a/alebo iné reprodukčné poškodenia. Zoznam sa aktualizuje ročne a zahŕňa stovky chemických látok nachádzajúcich sa v položkách, s ktorými prichádzame každý deň do kontaktu. Cieľom zákona Prop 65 je informovať verejnosť o účinkoch týchto chemických látok.

Zákon Prop 65 nezakazuje predaj produktov obsahujúcich tieto chemické látky, no vyžaduje uvádzanie upozornení na všetkých produktoch, baleniach produktov alebo materiáloch dodávaných s produktmi. Upozornenie na základe zákona Prop 65 neznamená, že produkt porušuje niektoré bezpečnostné štandardy alebo požiadavky. Kalifornská vláda v skutočnosti vysvetlila, že upozornenie na základe zákona Prop 65 „nie je totožné s regulačným rozhodnutím o tom, či je určitý produkt bezpečný alebo nie“. Mnohé z týchto chemických látok sa už celé roky používajú v produktoch dennej spotreby bez zdokumentovaného poškodenia. Ďalšie informácie nájdete na adrese <https://oag.ca.gov/prop65/faqs-view-all>.

Výstraha na základe zákona Prop 65 znamená, že spoločnosť (1) vyhodnotila mieru vystavenia určitej látky a prišla k záveru, že táto miera neprekračuje „žiadnu hranicu vysokého rizika“, alebo (2) sa výstrahu rozhodla zverejniť na základe svojich znalostí o prítomnosti chemickej látky uvedenej vo vládnom zozname, no bez pokusu o vyhodnotenie miery vystavenia.

Platí tento zákon všade?

Výstraha na základe zákona Prop 65 vyžadujú len kalifornské právne predpisy. Tieto výstrahy môžete vidieť v Kalifornii na množstve zariadení, okrem iného vrátane reštaurácií, predajní potravín, hotelov, škôl a nemocníc a na množstve rôznych produktov. Okrem toho výstrahy na základe zákona Prop 65 uvádzajú na svojich webových lokalitách alebo v katalógoch aj niektorí online maloobchodní predajcovia alebo zásielkové obchody.

Aký je rozdiel medzi kalifornskými výstrahami a federálnymi limitmi?

Štandardy podľa zákona Prop 65 sú často prísnejšie ako federálne a medzinárodné štandardy. Existujú rôzne látky, ktoré vyžadujú výstraha na základe zákona Prop 65 pri oveľa nižšej úrovni, ako sú stanovené federálne limity. Napríklad štandard podľa zákona Prop 65 týkajúci sa výstrah pre olovo je 0,5 µg/deň, pričom táto hodnota je výrazne pod limitom definovaným vo federálnych a medzinárodných štandardoch.

Prečo sa výstraha neuvádza na všetkých podobných produktoch?

- Produkty predávané v Kalifornii vyžadujú označenie podľa zákona Prop 65, zatiaľ čo pri podobných produktoch predávaných inde sa to nevyžaduje.
- Od spoločnosti zapojenej do súdneho sporu v súvislosti so zákonom Prop 65, ktorá dosiahne vyrovnanie, sa môže vyžadovať používanie výstrah na základe zákona Prop 65 na jej produktoch, no na iné spoločnosti vyrábajúce podobné produkty sa takáto požiadavka vzťahovať nemusí.
- Uplatňovanie zákona Prop 65 je nekonzistentné.
- Spoločnosti sa môžu rozhodnúť neuvádzať tieto výstrahy, pretože predpokladajú, že sa to od nich na základe zákona Prop 65 nevyžaduje. No chýbajúce výstrahy na produkte neznamenajú, že produkt neobsahuje chemické látky uvedené vo vládnom zozname na podobnej úrovni hodnôt.

Prečo spoločnosť Toro túto výstrahu uvádza?

Spoločnosť Toro sa rozhodla poskytnúť spotrebiteľom čo najviac informácií, aby sa mohli rozhodnúť na základe dostatočných informácií o produktoch, ktoré nakupujú a používajú. V určitých prípadoch uvádza spoločnosť Toro výstrahy na základe svojich znalostí o prítomnosti jednej alebo viacerých chemických látok uvedených vo vládnom zozname, a to bez vyhodnotenia úrovne vystavenia. Nie na všetky chemické látky uvedené v zozname sa totiž vzťahujú požiadavky súvisiace s limitom vystavenia. Hoci môže byť miera vystavenia v súvislosti s produktmi spoločnosti Toro zanedbateľná alebo úplne v rozsahu definovanom ako „žiadne vysoké riziko“, spoločnosť Toro sa napriek tomu rozhodla uvádzať výstrahy na základe zákona Prop 65. Navyše platí, že ak spoločnosť Toro tieto výstrahy neuvedie, štát Kalifornia alebo súkromné strany snažiace sa o presadzovanie zákona Prop 65 by ju mohli žalovať a hrozili by jej vysoké pokuty.