



Count on it.

Form No. 3475-629 Rev C

Bruksanvisning

**Greensmaster® 3250-D
2-hjulsdriven traktorenhet**

Modellnr 04384—Serienr 418200000 och högre



Produkten uppfyller alla relevanta europeiska direktiv. Mer information finns i produktens separata försäkran om överensstämmelse.

Det är ett brott mot avsnitt 4442 eller 4443 i Kaliforniens Public Resource Code att använda eller köra motorn på skogs-, busk- eller grästäck mark om motorn inte är utrustad med en gnistsläckare som är i fullgott skick, vilket anges i avsnitt 4442, eller utan att motorn är konstruerad, utrustad och underhållen för att förhindra brand.

Den bifogade bruksanvisningen till motorn tillhandahålls för information om den amerikanska miljömyndigheten EPA:s (US Environmental Protection Agency) och Kaliforniens lagstiftning om utsläppskontroll för emissionssystem, underhåll och garanti. Extra bruksanvisningar kan beställas från motortillverkaren.

Om maskinen är utrustad med en telematikenhet kontaktar du en auktoriserad Toro-återförsäljare för anvisningar om hur du aktiverar enheten.

⚠ VARNING

KALIFORNIEN Proposition 65 Varning

Avgaserna från dieselmotorer och vissa avgaskomponenter innehåller ämnen som av den amerikanska delstaten Kalifornien anses orsaka cancer, fosterskador och andra fortplantningsskador.

Batteripoler och kabelanslutningar med tillbehör innehåller bly och blyföreningar, kemikalier som den amerikanska delstaten Kalifornien anser kan orsaka cancer och fortplantningsskador. Tvätta händerna efter hantering.

Användning av produkten kan orsaka kemikalieexponering som av den amerikanska delstaten Kalifornien anses orsaka cancer, fosterskador och andra fortplantningsskador.

Introduktion

Maskinen är en åkgräsklippare med en knivcylinder som är avsedd att användas av yrkesförare som har anlitats för kommersiellt arbete. Den är huvudsakligen konstruerad för att klippa gräs på väl underhållna grasmattor. Det kan medföra fara för dig och

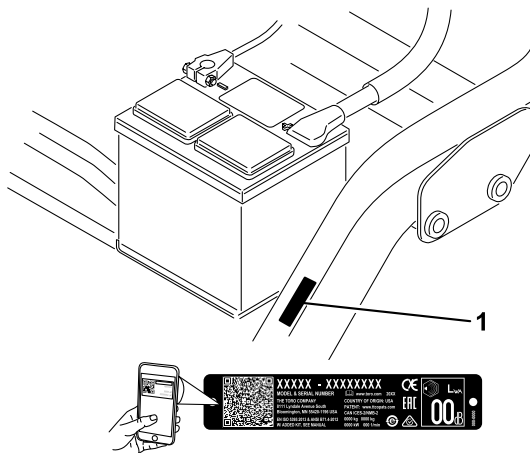
kringstående om maskinen används i andra syften än vad som avsetts.

Läs den här informationen noga så att du lär dig att använda och underhålla produkten på rätt sätt och för att undvika person- och produktskador. Du är ansvarig för att produkten används på ett korrekt och säkert sätt.

Besök www.Toro.com för mer information, inklusive säkerhetsråd, utbildningsmaterial, information om tillbehör, hjälp med att hitta en återförsäljare eller för att registrera din produkt.

Kontakta en auktoriserad Toro-återförsäljare och ha produktens modell- och serienummer till hands när du behöver service, Toro-originaldelar eller ytterligare information. **Figur 1** visar var på produkten modell- och serienumren sitter. Skriv numren i det tomma utrymmet.

Viktigt: Skanna rutkoden på serienummerdekalen (i förekommande fall) med en mobil enhet för att få tillgång till information om garanti, reservdelar och annat.



Figur 1

1. Plats för modell- och serienummer

Modellnr _____

Serienr _____

I den här bruksanvisningen anges potentiella risker och alla säkerhetsmeddelanden har markerats med en varningssymbol (**Figur 2**), som anger fara som kan leda till allvarliga personskador eller dödsfall om föreskrifterna inte följs.



Figur 2
Varningsymbol

g000502

Två ord används också i den här bruksanvisningen för att markera information. **Viktigt** anger speciell teknisk information och **Observera** anger allmän information som bör ges särskild uppmärksamhet.

Innehåll

Säkerhet	4
Allmän säkerhet	4
Säkerhets- och instruktionsdekaler	4
Montering	9
1 Montera sätet	10
2 Ladda batteriet	10
3 Montera störtbågen	10
4 Montera telematikenheten	11
5 Sänka däcktrycket	12
6 Montera de främre bärramarna	12
7 Justera bärramsvalsarna	13
8 Montera oljekylaren	13
9 Montera klippenheterna	13
10 Markera de yttre gräskorgarna	15
11 Justera transporthöjden	15
12 Montera CE-skyddssatsen	16
13 Sätta fast CE-dekaler	16
14 Polera bromsarna	17
Produktöversikt	18
Reglage	18
Specifikationer	20
Redskap/tillbehör	20
Före körning	21
Säkerhet före användning	21
Fylla på bränsletanken	21
Utföra dagligt underhåll	22
Under arbetets gång	22
Säkerhet under användning	22
Köra in maskinen	24
Starta motorn	24
Kontrollera maskinen efter att ha startat motorn	24
Stänga av motorn	25
Kontrollera säkerhetssystemet	25
Köra maskinen utan att klippa	26
Klippa greenen	26
Efter körning	27
Säkerhet efter användning	27
Inspektera och rengöra efter klippningen	28
Bogsera maskinen	28
Transportera maskinen	29

Underhåll	30
Säkerhet vid underhåll	30
Rekommenderat underhåll	31
Kontrollista för dagligt underhåll	32
Smörjning	33
Smörja maskinen	33
Motorunderhåll	34
Motorsäkerhet	34
Serva luftrenaren	34
Serva motoroljan	34
Underhålla bränslesystemet	36
Töm ut vatten från bränslefiltret	36
Byta ut bränslefiltret	37
Kontrollera bränsleledningar och anslutningar	37
Underhålla elsystemet	38
Säkerhet för elsystemet	38
Komma åt batteriet	38
Koppla loss batteriet	38
Ansluta batteriet	39
Ladda batteriet	39
Leta reda på säkringarna	40
Underhålla drivsystemet	40
Kontrollera däcktrycket	40
Kontrollera hjulmuttrarnas åtdragning	40
Justera transmissionens neutralinställning	40
Justera transporthastigheten	41
Justera klippastigheten	42
Underhålla kylsystemet	42
Säkerhet för kylsystemet	42
Rengöra kylaren och gallret	42
Kontrollera kylvätskenivån	43
Underhålla bromsarna	43
Polera bromsarna	43
Justera bromsarna	44
Underhålla remmarna	44
Justera generatorremmen	44
Underhålla styrsystemet	45
Justera klippenhetens lyft-/sänkfunktion	45
Underhålla hydraulsystemet	45
Säkerhet för hydraulsystemet	45
Serva hydraulvätskan	45
Kontrollera hydraulledningarna och slangarna	47
Underhålla klippenheten	47
Knivsäkerhet	47
Kontrollera kontakten mellan cylindern och understålet	47
Ställa in cylinderhastigheten	47
Slipa cylindrarna	49
Förvaring	50
Säker förvaring	50
Förbereda maskinen för förvaring	50


Säkerhet

Allmän säkerhet

Maskinen kan slita av händer och fötter och kasta omkring föremål.

- Läs och se till att du har förstått innehållet i den här *bruksanvisningen* innan du startar motorn.
- Var fullt koncentrerad på maskinen när du använder den. Delta inte i aktiviteter som kan distrahera dig, eftersom personskador eller skador på egendom då kan uppstå.
- Håll händer och fötter på avstånd från maskinens rörliga delar.

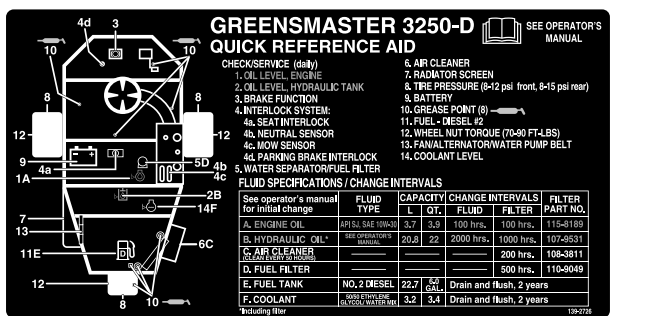
- Kör endast maskinen om skydd och andra säkerhetsanordningar sitter på plats och fungerar.
- Håll kringstående och barn borta från arbetsområdet. Låt aldrig barn använda maskinen.
- Stäng av maskinen, ta ut nyckeln och vänta tills alla rörliga delar har stannat innan du kliver ur förarsätet. Låt maskinen svalna innan du utför service, justerar, rengör eller ställer den i förvar.

Felaktigt bruk eller underhåll av maskinen kan leda till personskador. För att minska risken för skador ska du alltid följa säkerhetsanvisningarna och uppmärksamma varningssymbolen . Symbolen betyder Var försiktig, Varning eller Fara – anvisning om personsäkerhet. Underlåtenhet att följa anvisningarna kan leda till personskador eller dödsfall.

Säkerhets- och instruktionsdekaler

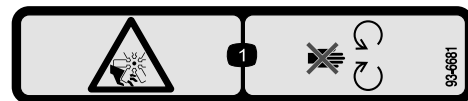


Säkerhetsdekaler och anvisningarna är fullt synliga för föraren och finns nära alla potentiella farozoner. Ersätt dekaler som har skadats eller saknas.



139-2726

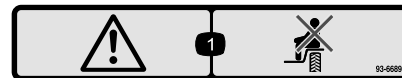
decal139-2726



93-6681

decal93-6681

1. Avkapsnings-/avslitningsrisk, fläkt – håll avstånd till rörliga delar.



93-6689

decal93-6689

1. Varning – kör inte passagerare.



93-8068

decal93-8068

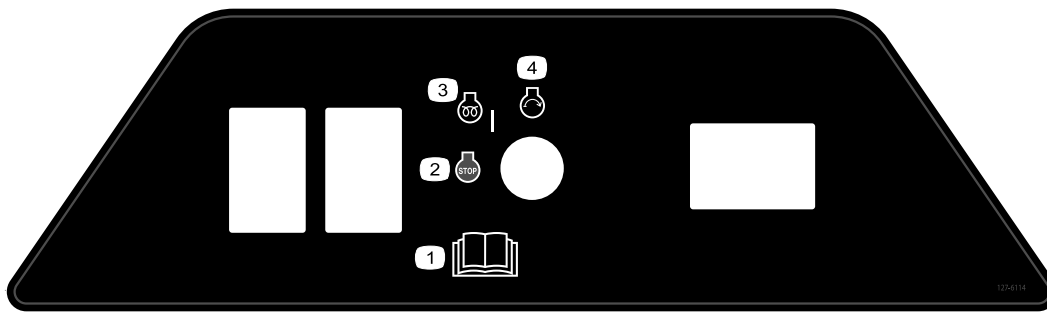
1. I *bruksanvisningen* finns anvisningar för hur man låser och låser upp styrarmen.



93-6686

decal93-6686

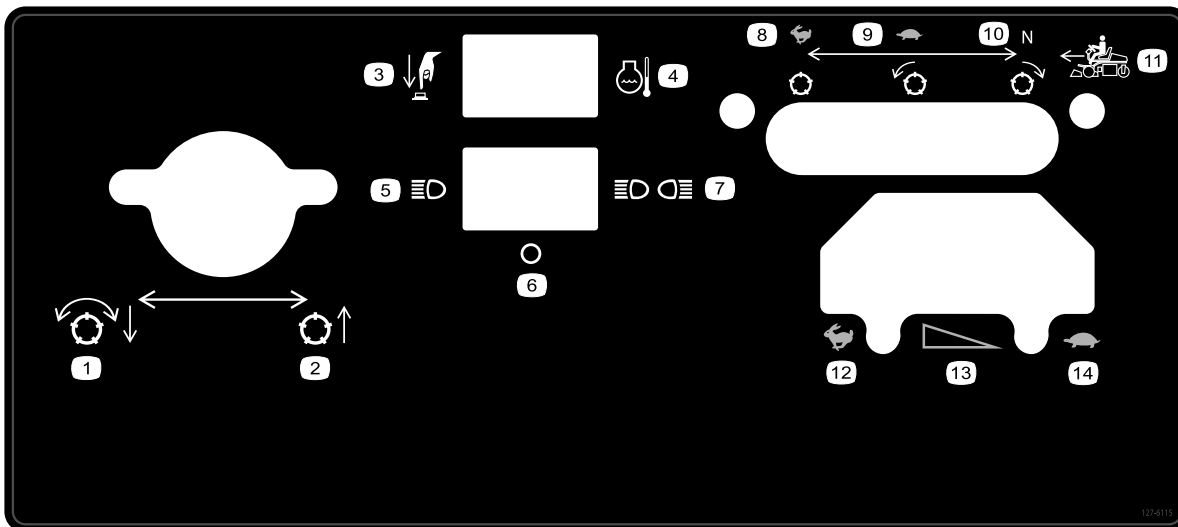
1. Hydraulvätska
2. Läs *bruksanvisningen*.



127-6114

decal127-6114

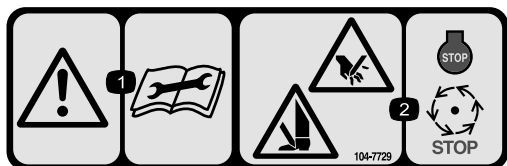
- | | |
|----------------------------------|------------------------|
| 1. Läs <i>bruksanvisningen</i> . | 3. Motor – förvärmning |
| 2. Motor – avstängning | 4. Motor – start |



127-6115

decal127-6115

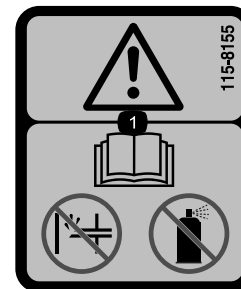
- | | | | |
|---|-----------------------------------|---------------------------------|-------------------------------|
| 1. Sänkning och aktivering av cylindrarna | 5. En lampa | 9. Långsamt, cylinder framåt | 13. Gradvis hastighetsändring |
| 2. Höj klippenheten | 6. Av | 10. Neutralläge, cylinder bakåt | 14. LÅNGSAMT |
| 3. Tryck på knappen | 7. Två lampor | 11. Framåtrörelse | |
| 4. Motorns kylvätsketemperatur | 8. Snabbt, cylinder stillastående | 12. SNABBT | |



104-7729

decal104-7729

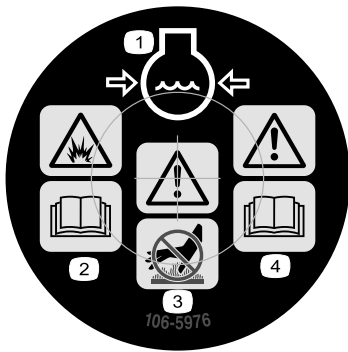
- | | |
|--|--|
| 1. Varning – läs anvisningarna innan du utför service eller underhåll. | 2. Risk för att händer och fötter slits av – stäng av motorn och vänta tills alla rörliga delar har stannat. |
|--|--|



115-8155

decal115-8155

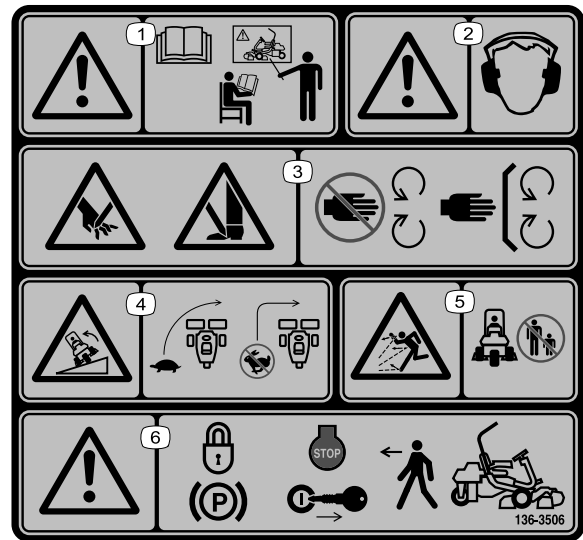
1. Varning – läs *bruksanvisningen*, snapsa inte och använd inte startvätska.



106-5976

decal106-5976

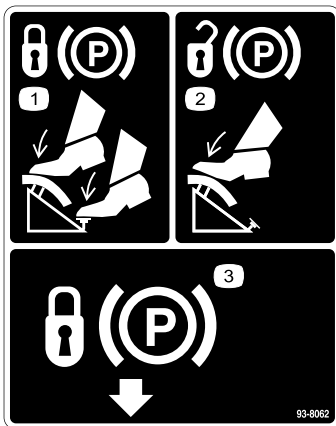
- | | |
|---|--------------------------------------|
| 1. Motorns kylvätska under tryck. | 3. Varning – rör inte den heta ytan. |
| 2. Explosionsrisk – läs bruksanvisningen. | 4. Varning – läs bruksanvisningen. |



136-8506

decal136-8506

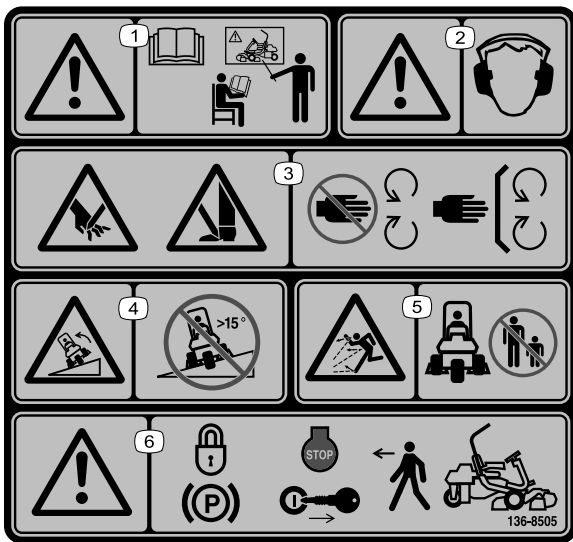
- | | |
|--|---|
| 1. Varning – läs bruksanvisningen. Använd endast maskinen om du har genomgått lämplig utbildning. | 4. Vältrisk – sänk hastigheten innan du svänger och sväng aldrig med hög hastighet. |
| 2. Varning – använd hörselskydd. | 5. Risk för kringflygande föremål – håll kringstående på avstånd. |
| 3. Avkapnings-/avslitningsrisk för händer och fötter – håll avstånd till rörliga delar och se till att alla skydd sitter på plats. | 6. Varning – koppla in parkeringsbromsen, stäng av motorn och ta ut nyckeln innan du lämnar maskinen. |



93-8062

decal93-8062

- | | |
|--|-------------------------|
| 1. Koppla in parkeringsbromsen genom att trycka ned bromspedalen och koppla in parkeringsbromsspärren. | 3. Parkeringsbromsspärr |
| 2. Koppla ur parkeringsbromsen genom att trycka ned bromspedalen. | |



136-8505

decal136-8505

Obs: Maskinen har testats och uppfyller branschstandardens krav på statisk stabilitet i sidled och i längdriktning, och den högsta rekommenderade lutningen anges på dekalen. Gå igenom instruktionerna för körning av maskinen i sluttingar i *bruksanvisningen* och beakta aktuella förutsättningar för att fastställa om maskinen kan användas under de förhållanden som för närvarande råder på arbetsplatsen. Förändringar i terrängen kan leda till att maskinens manövrering i sluttingar förändras.

- | | |
|--|--|
| <ol style="list-style-type: none"> 1. Varning – läs <i>bruksanvisningen</i>. Använd endast maskinen om du har genomgått lämplig utbildning. 2. Varning – använd hörselskydd. 3. Avkapnings-/avslitningsrisk för händer och fötter – håll avstånd till rörliga delar och se till att alla skydd sitter på plats. | <ol style="list-style-type: none"> 4. Vältrisk – kör inte maskinen på sluttingar med brantare lutning än 15°. 5. Risk för kringflygande föremål – håll kringstående på avstånd. 6. Varning – koppla in parkeringsbromsen, stäng av motorn och ta ut nyckeln innan du lämnar maskinen. |
|--|--|



133-8062

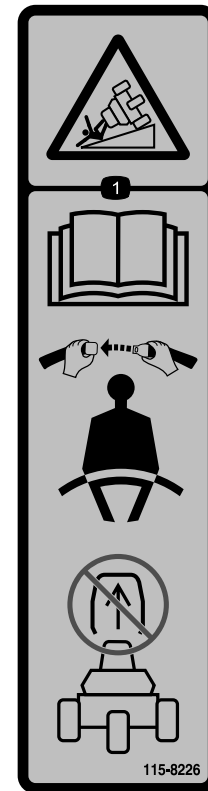
decal133-8062



Batterisymboler

Vissa eller samtliga av dessa symboler finns på batteriet.

- | | |
|--|---|
| <ol style="list-style-type: none"> 1. Explosionsrisk 2. Ingen eld, öppna lågor eller rökning 3. Brännskaderisk p.g.a. frätande vätskor/kemiska ämnen 4. Använd ögonskydd. 5. Läs <i>bruksanvisningen</i>. | <ol style="list-style-type: none"> 6. Håll kringstående på avstånd från batteriet. 7. Använd ögonskydd; explosiva gaser kan orsaka blindhet och andra personsador. 8. Batterisyra kan orsaka blindhet eller allvarliga brännskador. 9. Spola ögonen omedelbart med vatten och sök läkarhjälp snabbt. 10. Innehåller bly – får inte kastas i hushållssoporna. |
|--|---|



115-8226

decal115-8226

1. Vältrisk – läs *bruksanvisningen*, använd säkerhetsbälte, ta inte bort störbågen.

GREENSMASTER 3XXX							
1	2		3		4		5
	3.8 MPH 6.1 Km/h	5.0 MPH 8.0 Km/h	3.8 MPH 6.1 Km/h	5.0 MPH 8.0 Km/h	3.8 MPH 6.1 Km/h	5.0 MPH 8.0 Km/h	3.8 MPH 6.1 Km/h
0.062" / 1.6mm	N/R	N/R	9	N/R	9	N/R	9
0.094" / 2.4mm	N/R	N/R	9	N/R	9	N/R	9
0.125" / 3.2mm	N/R	N/R	9	N/R	9	N/R	9
0.156" / 4.0mm	N/R	N/R	9	N/R	9	N/R	N/R
0.188" / 4.8mm	N/R	N/R	9	N/R	7	N/R	N/R
0.218" / 5.5mm	N/R	N/R	9	N/R	6	N/R	N/R
0.250" / 6.4mm	7	N/R	6	7	5	7	N/R
0.312" / 7.9mm	6	N/R	5	6	4	6	N/R
0.375" / 9.5mm	6	7	4	5	4	5	N/R
0.438" / 11.1mm	6	6	4	5	3	4	N/R
0.500" / 12.7mm	5	6	3	4	N/R	N/R	N/R
0.625" / 15.9mm	4	5	3	3	N/R	N/R	N/R
0.750" / 19.0mm	3	4	3	3	N/R	N/R	N/R
0.875" / 22.2mm	3	4	N/R	3	N/R	N/R	N/R
1.000" / 25.4mm	3	3	N/R	N/R	N/R	N/R	N/R

115-8156

decal115-8156

- | | | | |
|----------------------------|-----------------------------|-----------------------------|-------------|
| 1. Cylinderhöjd | 3. Klippenhet med 8 knivar | 5. Klippenhet med 14 knivar | 7. Snabbt |
| 2. Klippenhet med 5 knivar | 4. Klippenhet med 11 knivar | 6. Cylinderhastighet | 8. Långsamt |

Montering

Lösa delar

Använd diagrammet nedan för att kontrollera att alla delar finns med.

Tillvägagångssätt	Beskrivning	Antal	Användning
1	Säte Mutter (5/16 tum)	1 4	Montera sätet på basen.
2	Inga delar krävs	–	Ladda batteriet.
3	Störtbåge Skruv ($\frac{5}{8}$ x 4 $\frac{1}{2}$ tum) Låsmutter ($\frac{5}{8}$ tum)	1 4 4	Montera störtbågen.
4	Telematikenhet Enhetsfäste Telematikkablage Skruv (nr 10) Mutter (nr 10) U-bult Mutter ($\frac{3}{8}$ tum)	1 1 1 2 2 1 2	Montera telematikenheten.
5	Inga delar krävs	–	Sänka däcktrycket.
6	Bärram Distansbricka Skruv ($\frac{1}{2}$ tum x 3 $\frac{1}{4}$ tum) Låsmutter ($\frac{1}{2}$ tum)	2 2 2 2	Montera de främre bärramarna.
7	Inga delar krävs	–	Justera bärramsvalsarna.
8	Inga delar krävs	–	Montera oljekylaren (tillval).
9	Böjd lyftkrok (monteringsanvisningarna finns i bruksanvisningen till klippenheten) Skruv (medföljer klippenheten) Bult (nr 10 x $\frac{5}{8}$ tum) Kontramutter (nr 10) Klippenhet (säljs separat) Kultapp (medföljer klippenheten) Gräskorg	3 6 1 1 3 6 3	Montera klippenheterna.
10	Inga delar krävs	–	Markera de yttre gräskorgarna.
11	Inga delar krävs	–	Justera transporthöjden.
12	CE-skyddssats (artikelnr 04441, som köps separat)	1	Montera CE-skyddssatsen.
13	Varningsdekal (artikelnr 136-8505) CE-märkningsdekal CE-dekal med uppgift om tillverkningsår	1 1 1	Sätta fast CE-dekalerna (om sådana behövs).
14	Inga delar krävs	–	Polera bromsarna.

Obs: Monteringsfästen för Greensmaster 3250-D-klippenheter medföljer klippenheterna.

1

Montera sätet

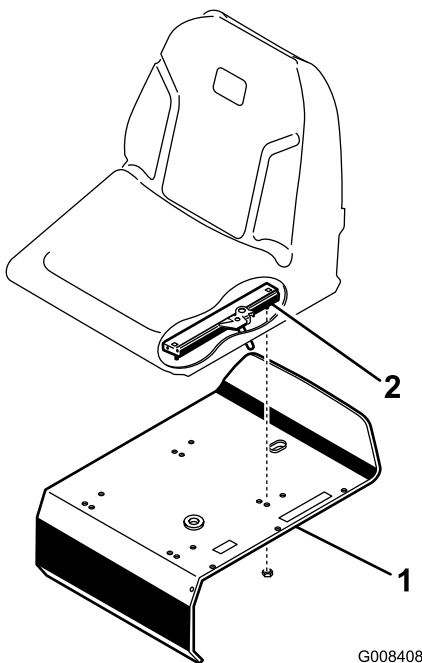
Delar som behövs till detta steg:

1	Säte
4	Mutter (5/16 tum)

Tillvägagångssätt

Obs: Montera sätesskenorna i de främre monteringshålen för att uppnå ytterligare 7,6 cm för justering framåt eller i de bakre monteringshålen för att uppnå ytterligare 7,6 cm för justering bakåt.

1. Ta bort låsmuttrarna som fäster sätesskenorna på transportbasremmarna. Kasta bort låsmuttrarna.
2. Anslut ledningsnätet till sätesbrytaren.
3. Säkra sätesskenorna på sätesstödet med låsmuttrarna (5/16 tum) som medföljer bland de lösa delarna ([Figur 3](#)).



Figur 3

1. Sättestöd

2. Sätesskena

2

Ladda batteriet

Inga delar krävs

Tillvägagångssätt

Ladda batteriet. Se [Ladda batteriet \(sida 39\)](#).

3

Montera störbågen

Delar som behövs till detta steg:

1	Störbåge
4	Skruv (5/8 x 4 1/2 tum)
4	Låsmutter (5/8 tum)

Tillvägagångssätt

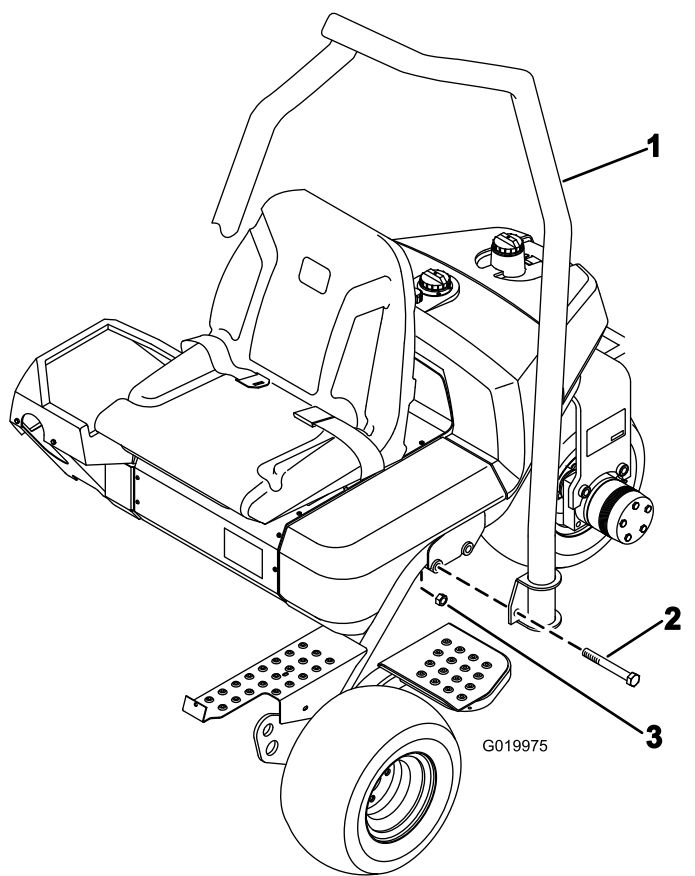
1. Placera störbågen så att den övre delen av slangen böjs mot maskinens främre del ([Figur 4](#)).

4

Montera telematikenheten

Delar som behövs till detta steg:

1	Telematikenhet
1	Enhetsfäste
1	Telematikkablage
2	Skruv (nr 10)
2	Mutter (nr 10)
1	U-bult
2	Mutter (3/8 tum)



Figur 4

G019975

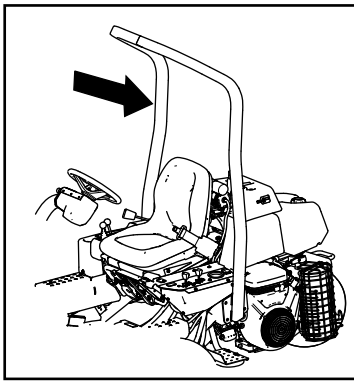
1. Störtbåge
2. Skruv (5/8 x 4 1/2 tum)
3. Låsmutter (5/8 tum)

2. Sänk ned störbågen på ramen och passa in den mot monteringshålen (Figur 4).
3. Fäst vardera sidan av störbågen på ramen med två skruvar (5/8 x 4 1/2 tum) och låsmuttrar enligt Figur 4.
4. Dra åt fästelementen till 183–223 N·m.

Tillvägagångssätt

1. Använd en U-skruv och 2 muttrar (3/8 tum) för att fästa enhetsfästet på störbågen (Figur 5).
2. Installera enhetens kontakt i kontakten på telematikkablage märkt P02 (Figur 5).
3. Dra kablage neråt på störbågen och anslut kablages kontakt märkt P01 till kontakten på maskinkablage som är märkt P48.

Använd 2 skruvar (nr 10) och 2 muttrar (nr 10) för att fästa telematikenheten i enhetsfästet (Figur 5).



5

Sänka däcktrycket

Inga delar krävs

Tillvägagångssätt

Däcken fylls med förhöjt tryck på fabriken före leverans. Låt trycket sjunka till rätt nivå innan du startar maskinen. Se [Kontrollera däcktrycket \(sida 40\)](#).

6

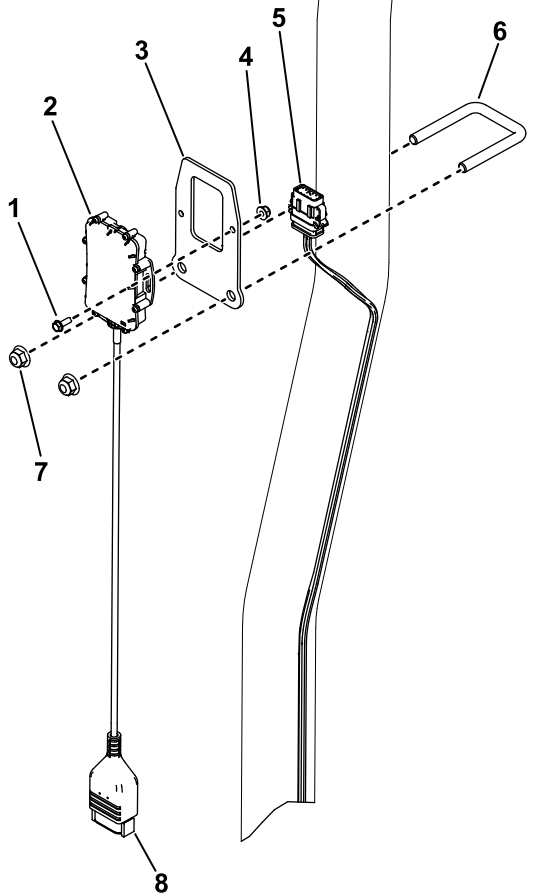
Montera de främre bärramarna

Delar som behövs till detta steg:

2	Bärram
2	Distansbricka
2	Skruv (½ tum x 3 ¼ tum)
2	Låsmutter (½ tum)

Tillvägagångssätt

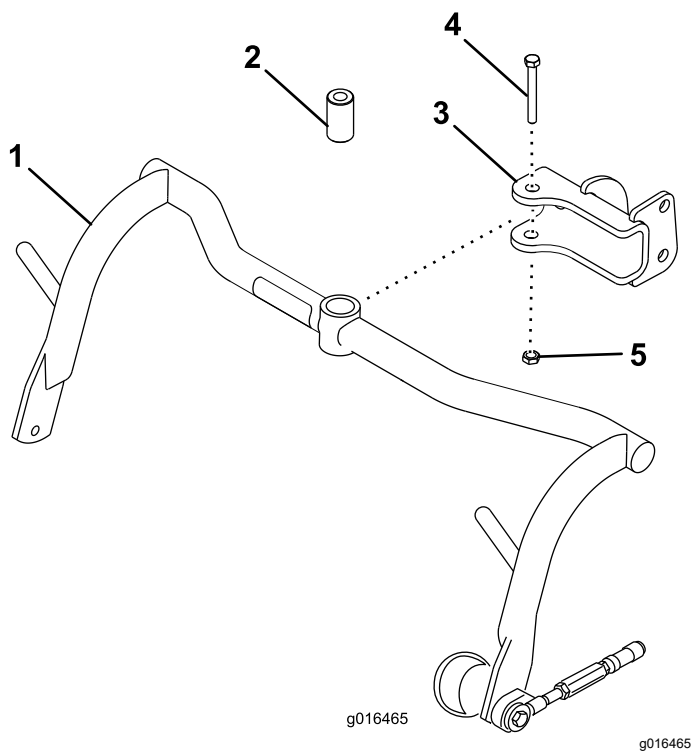
1. Montera en bärramsenhet på varje sprint med en distansbricka, skruv (½ x 3 ¼ tum) och låsmutter (½ tum). Se [Figur 6](#). Dra åt till ett moment på 91–113 N·m.



Figur 5

g535780

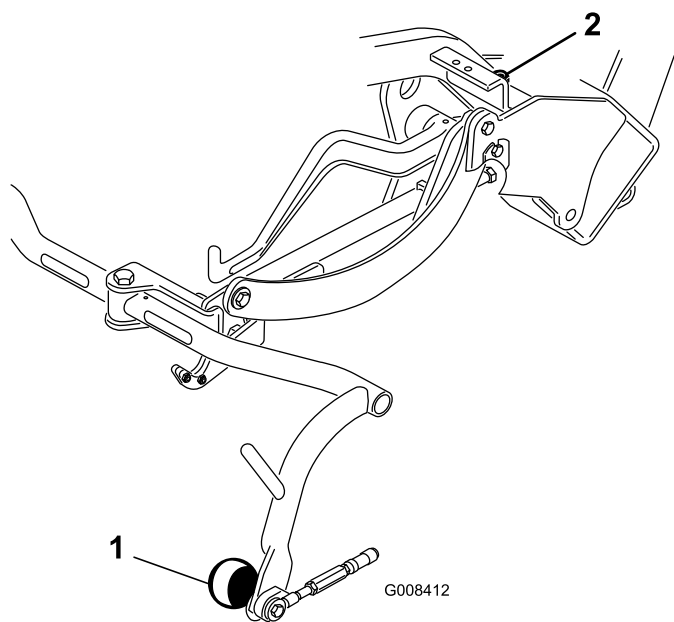
- | | |
|-------------------|----------------------------------|
| 1. Skruv (nr 10) | 5. Telematikkablage |
| 2. Telematikenhet | 6. U-bult |
| 3. Enhetsfäste | 7. Mutter (¾ tum) |
| 4. Mutter (nr 10) | 8. Kontakt för telematikkablaget |



Figur 6

- | | |
|------------------|-----------------------|
| 1. Bärram | 4. Skruv (½ x 3¼ tum) |
| 2. Distansbricka | 5. Låsmutter (½ tum) |
| 3. Sprint | |

- Smörj bussningarna i varje bärram med litiumfett nr 2.



Figur 7

- | | |
|----------------|----------------------|
| 1. Bärramsvals | 2. Bärramsstoppskruv |
|----------------|----------------------|

7

Justera bärramsvalsarna

Inga delar krävs

Tillvägagångssätt

- Ställ maskinen på en plan yta och sänk ner klippenhetsbärramarna till golvet.
- Kontrollera att det finns 13 mm frigång mellan bärramsvalsarna och golvet.
- Se till att bärramsvalsarna är i nivå med marken. Om de inte är i nivå med marken för du in ett långt verktyg i bärramens ände och trycker tills valsarna är i nivå.
- Lossa på kontramuttern på bärramsstoppskraven (Figur 7) om frigången måste justeras, och rotera skruven uppåt eller nedåt för att höja eller sänka bärramen. Dra åt kontramuttern för att säkra justeringen.

8

Montera oljekylaren

Tillval

Inga delar krävs

Tillvägagångssätt

Om du använder maskinen när omgivningstemperaturen ligger mellan 20 och 49 °C eller använder den för tungt arbete (klippning på andra ytor än greener, t.ex. fairways eller vertikal klippning), ska du montera en hydrauloljekylarsats (artikelnr 104-7701) på maskinen.

9

Montera klippenheterna

Delar som behövs till detta steg:

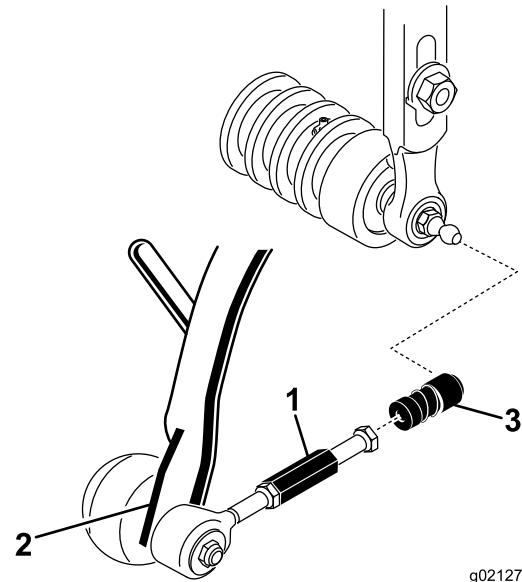
3	Böjd lyftkrok (monteringsanvisningarna finns i bruksanvisningen till klippenheten)
6	Skruv (medföljer klippenheten)
1	Bult (nr 10 x 5/8 tum)
1	Kontramutter (nr 10)
3	Klippenhet (säljs separat)
6	Kultapp (medföljer klippenheten)
3	Gräskorg

Tillvägagångssätt

Obs: Tillförsäkra att slangarna inte tar skada genom att förvara klippenheternas cylindermotorer i stödrören när du slipar knivarna, ställer in klipphöjden eller utför andra underhållsprocedurer på klippenheterna.

Viktigt: Höj inte upp fjädningen till transportläget när cylindermotorerna sitter i hållarna på maskinens ram. Underlåtenhet att följa detta råd kan leda till skador på motorerna eller slangarna.

1. Ta ut klippenheterna ur kartongerna. Montera och justera dem i enlighet med anvisningarna i bruksanvisningen till klippenheterna.
2. Skjut in klippenheten under dragramen samtidigt som du hakar fast lyftkroken på lyftarmen.
3. För tillbaka hylsan på varje kullagersmottagare och haka fast mottagaren på klippenhetskultappen (Figur 8).



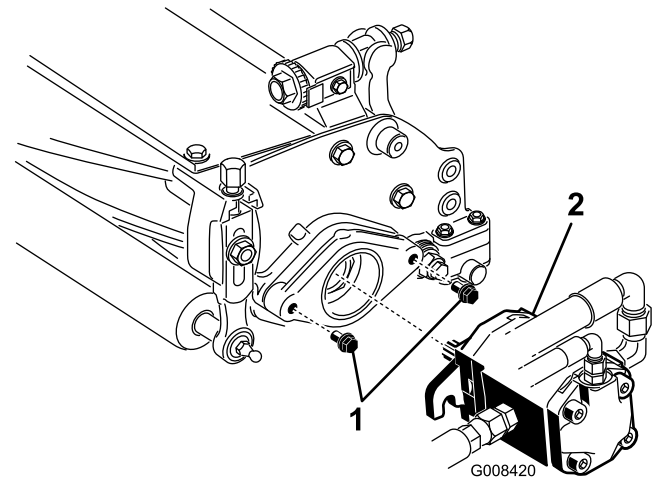
g021274

g021274

Figur 8

1. Draglänksförlängning
2. Dragarm
3. Kulleddsmottagare

4. Montera korgen på bärramen.
5. Justera draglänkarna tills du uppnår 2–3 mm frigång mellan korgens kant och cylinderknivarna. Se till att korgens kanter befinner sig på samma avstånd till cylinderknivarna hela vägen runt cylinderknivarna.
6. Passa in kulleddernas hylsbeslag så att beslagens öppna sida är centrerad mot kultappen. Dra åt kontramutterarna så att hylsbeslagen hålls på plats.
7. Kontrollera att cirka 13 mm av gängorna syns på alla fästsruvar till cylinderdrivmotorn (Figur 9).



G008420

g008420

Figur 9

1. Fästsruvar
2. Drivmotor

- Täck den räfflade delen på motorns axel med rent fett och montera motorn genom att vrida den medsols så att motorflänsarna går fria från tapparna. Vrid motorn moturs till dess att flänsarna omringar tapparna (Figur 9).
- Dra åt fästskruvarna (Figur 9).

10

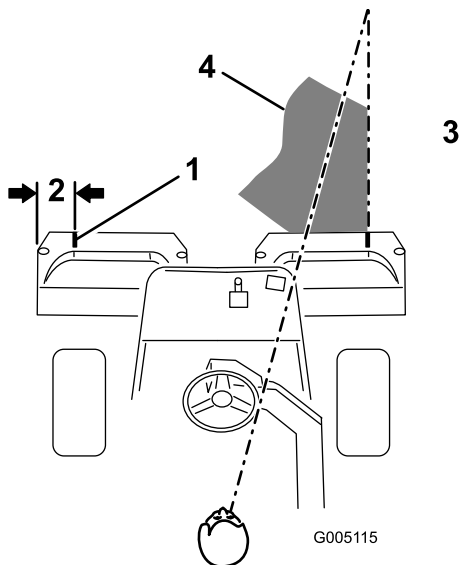
Markera de yttre gräskorgarna

Inga delar krävs

Tillvägagångssätt

Genomför nedanstående procedur för klippenhetskorgarna 2 och 3 för att rikta i maskinen för efterföljande klippomgångar:

- Mät ca 12,7 cm från varje korgs ytterkant.
- Placera en bit vit tejp eller måla en linje på varje korg parallellt med korgens ytterkant (Figur 10).



Figur 10

- | | |
|--------------------|--|
| 1. Inriktningstejp | 3. Klipp gräset till höger |
| 2. Ca 12,7 cm | 4. Håll fokuspunkten 1,8–3 m framför maskinen. |

11

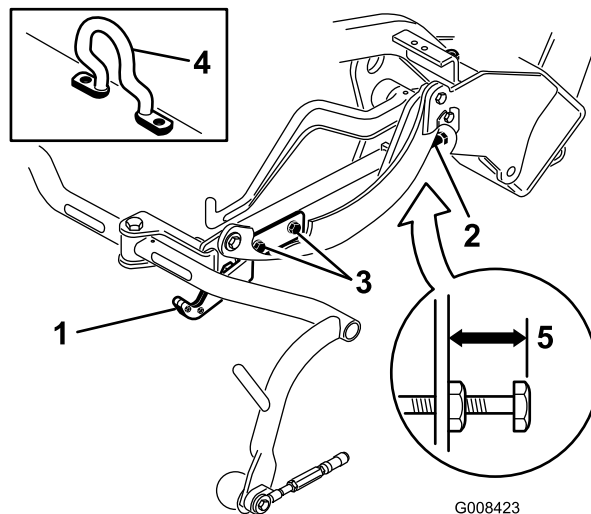
Justera transporthöjden

Inga delar krävs

Tillvägagångssätt

Kontrollera transporthöjden (Figur 12 och Figur 13) och justera den vid behov.

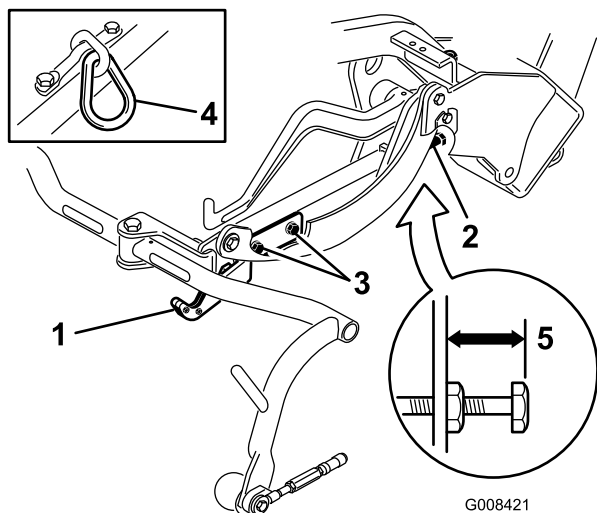
- Ställ maskinen på ett plant underlag.
- På klippenheter som är utrustade med böjd lyftkrok (Figur 11, infällning) ska du kontrollera att avståndet från ovansidan av bärramsjusteringskruven till baksidan av bärramen är 25 mm. Gå vidare till steg 4 om avståndet inte är 25 mm.



Figur 11

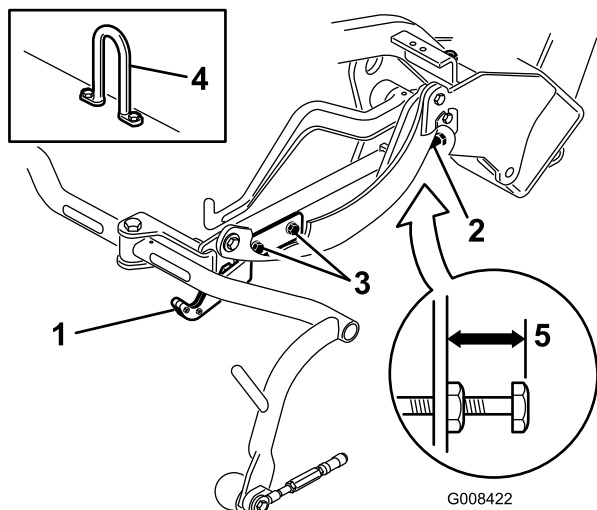
- | | |
|----------------------------------|------------------|
| 1. Transportplatta | 4. Böjd lyftkrok |
| 2. Justerskruv | 5. 25 mm |
| 3. Fästskruv för transportplatta | |

- På klippenheter som är utrustade med kedjelänk eller rak lyftkrok (Figur 12 och Figur 13, infällningar) ska du kontrollera att avståndet från ovansidan av bärramsjusteringskruven till baksidan av bärramen är 22 mm. Gå vidare till steg 4 om avståndet inte är 22 mm. Gå vidare till nästa steg om klippenheten är utrustad med böjd lyftlänk (Figur 11).



Figur 12

- | | |
|----------------------------------|--------------|
| 1. Transportplatta | 4. Kedjelänk |
| 2. Justerskruv | 5. 22 mm |
| 3. Fästskruv för transportplatta | |



Figur 13

- | | |
|---|-------------|
| 1. Transportplatta | 4. Länkkrok |
| 2. Justerskruv | 5. 22 mm |
| 3. Monteringsskruv till transportplatta | |

- Lossa på den främre transportplattans monteringskruvar (Figur 12, Figur 13 och Figur 11).
- Lyft upp klippenheterna till transportläget.

Viktigt: Höj inte upp fjädringen till transportläget när cylindermotorerna sitter i hållarna på maskinens ram. Underlåtenhet att följa detta råd kan leda till skador på motorerna eller slangarna.

- Kontrollera att varje bärram befinner sig på samma höjd från marken. Gå vidare till steg 8 om så är fallet.
- Lossa på kontramuttern på bärramsjusterings-skraven om bärramarna inte befinner sig på samma höjd (Figur 11, Figur 12 och Figur 13). Roter skruven utåt för att höja, och inåt för att sänka. Dra åt kontramuttern när du uppnått rätt höjd.
- Vrid transportplattan tills den spärrar dragramen. Dra åt skruvarna.

12

Montera CE-skyddssatsen

Delar som behövs till detta steg:

1	CE-skyddssats (artikelnr 04441, som köps separat)
---	---

Tillvägagångssätt

Montera CE-skyddssatsen (artikelnr 04441) med hjälp av monteringsanvisningarna för satsen.

Den här maskinen uppfyller kraven i standarden SS-EN ISO 5395:2013 när den är utrustad med en CE-skyddssats.

13

Sätta fast CE-dekaler

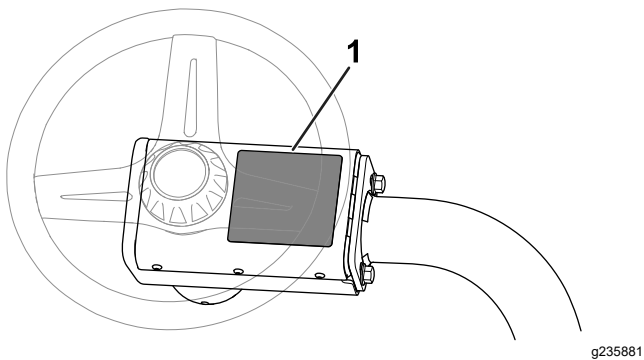
Delar som behövs till detta steg:

1	Varningsdekal (artikelnr 136-8505)
1	CE-märkningsdekal
1	CE-dekal med uppgift om tillverkningsår

Tillvägagångssätt

Om du använder den här maskinen i ett land som följer CE-standarder ska du utföra följande steg när du har monterat viktsatsen och skyddssatsen på maskinen:

- Fäst CE-varningsdekalen (artikelnr 136-8505) ovanpå den befintliga varningsdekalen (artikelnr 136-8506). Se Figur 14.

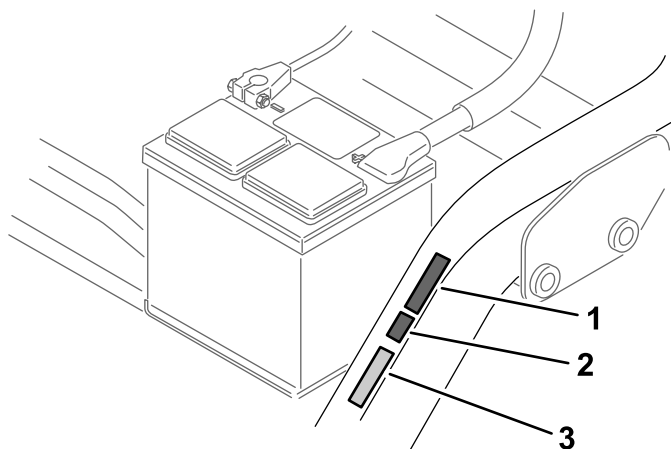


Figur 14

g235881

1. Varningsdekal (artikelnr 136-8506) – placera CE-varningsdekalen (artikelnr 136-8505) här.

- Placera CE-märkningsdekalen bredvid serienummerplåten ([Figur 15](#)).



Figur 15

g234996

1. CE-dekal med uppgift om tillverkningsår
2. CE-märkningsdekal
3. Serienummerplåt

- Placera CE-dekalen med uppgift om tillverkningsår bredvid CE-märkningsdekalen ([Figur 15](#)).

14

Polera bromsarna

Inga delar krävs

Tillvägagångssätt

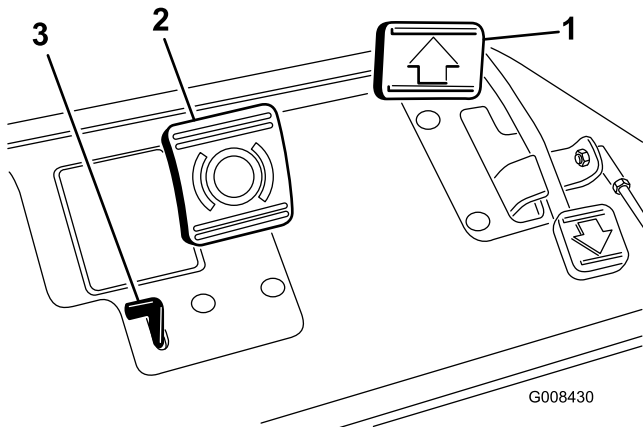
Polera bromsarna. Se [Polera bromsarna \(sida 43\)](#).

Produktöversikt

Reglage

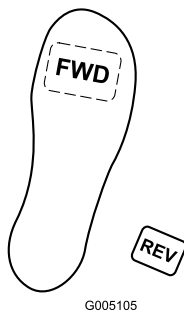
Gaspedal

Gaspedalen (Figur 16) har 3 funktioner: köra maskinen framåt och bakåt och stoppa den. Tryck på pedalens övre del för att köra framåt och dess nedre del för att backa eller för att hjälpa till att stanna när traktorn rör sig framåt. För pedalen till NEUTRALLÄGET för att stanna maskinen. Vila inte hälen på backläget vid framåtdrift (Figur 17).



Figur 16

1. Gaspedal
2. Bromspedal
3. Parkeringsbromsens stav



Figur 17

Bromspedal

Trampa ned bromspedalen (Figur 16) för att stanna maskinen med framhjulsbromsarna.

Parkeringsbromsens stav

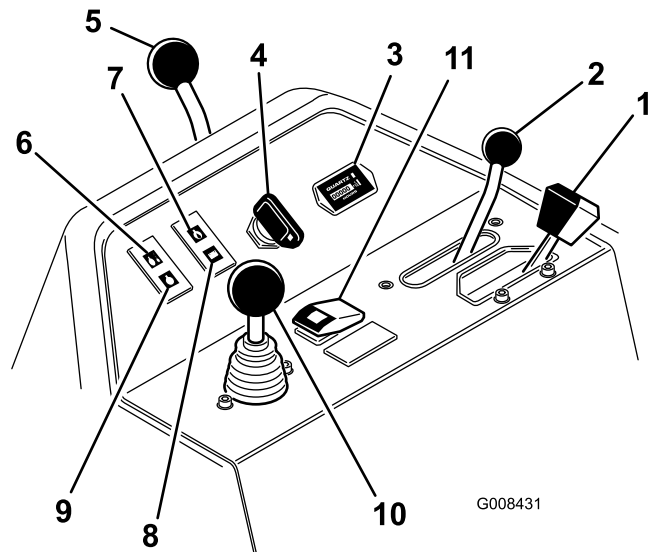
Lägg i parkeringsbromsen genom att trampa ned bromspedalen och därefter trycka på parkeringsbromsens stav (Figur 16) för att koppla in bromsarna. Koppla ur staven genom att trycka ned bromspedalen. Koppla in parkeringsbromsen innan du lämnar maskinen.

Gasreglage

Med gasreglaget (Figur 18) styr du motorns hastighet. Motorns varvtal ökar om du för gasreglaget mot det SNABBA läget och minskar om du för det mot det LÅNGSAMMA läget. Hastigheterna är följande:

- Klipphastighet framåt: 3,2–8 km/h
- Maximal transporthastighet: 14,1 km/h
- Backningshastighet: 4,0 km/h

Obs: Du kan inte stänga av motorn med gasreglaget.



Figur 18

1. Gasreglage
2. Funktionsreglage
3. Timmätare
4. Tändningslås
5. Styrarmslässpak
6. Vattentemperaturlampa
7. Lampa för motoroljetryck
8. Batterivarninglampa
9. Glödstiftslampa
10. Reglage för höjning/sänkning av klippenheterna
11. Knapp för temperaturöverbelastning

Funktionsreglage

Funktionsreglaget (Figur 18) har två körlägen och ett neutralläge. Du kan växla från klippning till transport, eller från transport till klippning (ej neutralläget), medan maskinen är i rörelse. Detta orsakar inga skador.

- BAKRE läge – neutralläge för slipning av cylindrar
- MELLANLÄGE – gräsklippning
- FRÄMRE läge – körning av maskin mellan arbetsplatser

Timmätare

Timmätaren (Figur 18) visar det totala antalet timmar som maskinen har använts. Den börjar räkna varje gång tändningsnyckeln vrids till det PÅSLAGNA läget.

Tändningslås

Sätt in nyckeln i tändningslåset (Figur 18) och vrid den medsols till STARTLÄGET för att starta motorn. Släpp nyckeln direkt när motorn startar. Nyckeln flyttas automatiskt till PÅSLAGET läge. Vrid nyckeln motsols till STOPPLÄGET för att stänga av motorn.

Styrarmslåsspak

För spaken (Figur 18) bakåt för att lossa justeringen, höj eller sänk styrarmen för att uppnå lämplig komfort och för därefter spaken framåt för att säkra justeringen.

Vattentemperaturlampa

Lampan (Figur 18) tänds och motorn stängs av automatiskt när motorns kylvätsketemperatur är för hög.

Lampa för motoroljetryck

Lampan (Figur 18) tänds när motorns oljetryck sjunker under en säker nivå.

Batterivarningslampa

Lampan (Figur 18) tänds när batterispänningen är låg.

Glödstiftslampa

Glödstiftslampan (Figur 18) tänds när glödstiften är aktiverade.

Obs: Glödstiftslampan kan lysa en kort stund efter att motorn har startats: detta är normalt.

Reglage för höjning/sänkning av klippenheterna

Klippenheterna sänks ned och cylindrarna startas när du för reglaget (Figur 18) framåt under drift. Dra reglaget bakåt för att stänga av cylindrarna och höja upp klippenheterna. Du stänger av cylindrarna utan att höja upp klippenheterna genom att dra reglaget bakåt och släppa det. Starta cylindrarna genom att föra reglaget framåt.

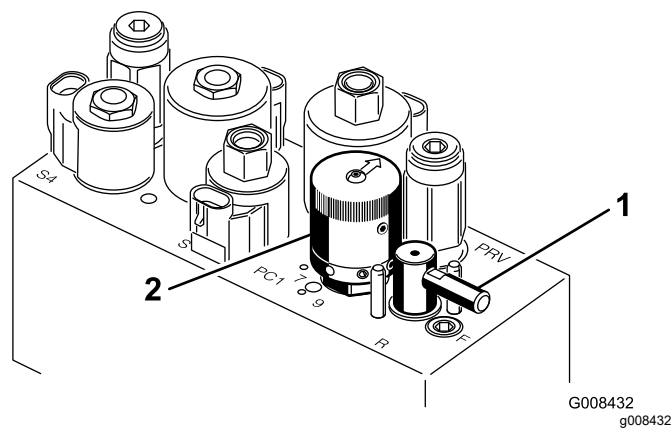
Knapp för temperaturöverbelastning

Om motorn stängs på grund av överhettning trycker du på knappen för temperaturöverbelastning (Figur 18) och håller den intryckt tills du kan flytta maskinen till en säker plats där den kan stå och svalna av.

Obs: Knappen för temperaturöverbelastning måste hela tiden vara intryckt för att fungera. Använd den inte under en längre tid.

Slipningsspak

Slipa cylindrarna genom att använda slipningsspaken (Figur 19) med reglaget för höjning/sänkning av klippenheterna och cylinderhastighetsreglaget.



Figur 19

1. Slipningsspak

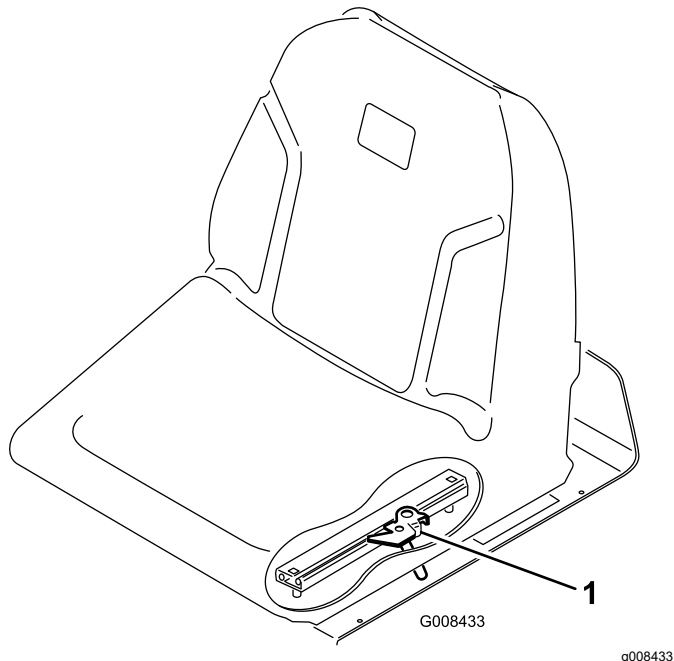
2. Cylinderhastighetsreglage

Cylinderhastighetsreglage

Använd cylinderhastighetsreglaget (Figur 19) för att justera cylinderhastigheten.

Sätjusteringsspak

Du kan flytta sätet 18 cm framåt eller bakåt med hjälp av den här spaken på sätets vänstra sida (**Figur 20**).

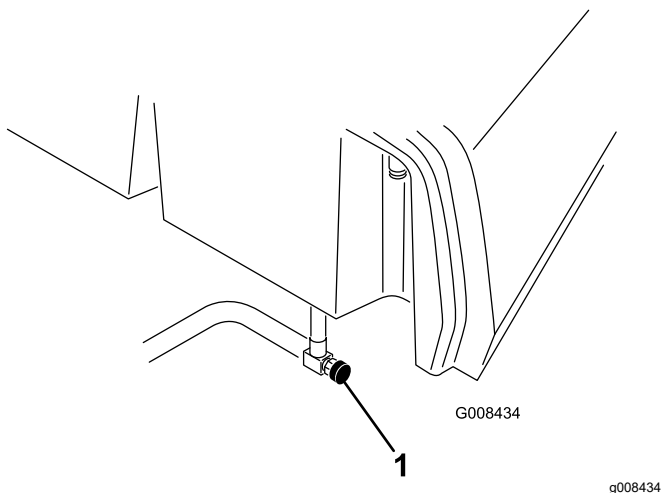


Figur 20

1. Sätjusteringsspak

Bränslekran

Stäng bränslekranen (**Figur 21**) under bränsletanken när du ska ställa maskinen i förvar eller transportera den på en lastbil eller ett släp.



Figur 21

1. Bränslekran (under bränsletanken)

Specifikationer

Obs: Delarnas mått och utseende kan ändras utan föregående meddelande.

Klippbredd	150 cm
Spårvidd	128 cm
Hjulbas	123 cm
Total längd (med korgar)	238 cm
Total bredd	173 cm
Total höjd	197 cm
Inställningar för motorvarvtal	Hög tomgång: 2 710 ± 50 varv/minut
Nettovikt med cylindrar med 11 knivar	Låg tomgång: 1 500 ± 680 kg 50 varv/minut

Redskap/tillbehör

Det finns ett urval av godkända Toro-redskap och -tillbehör som du kan använda för att förbättra och utöka maskinens kapacitet. Kontakta en auktoriserad serviceverkstad eller Toro-återförsäljare eller gå till www.Toro.com för att se en lista över alla godkända redskap och tillbehör.

Använd endast originalreservdelar och tillbehör från Toro för att garantera optimal prestanda och fortlöpande säkerhet för produkten. Det kan vara farligt att använda reservdelar och tillbehör från andra tillverkare och det kan göra produktgarantin ogiltig.

Körning

Obs: Vänster och höger sida på maskinen är lika med förarens vänstra respektive högra sida vid normal körning.

Före körning

Säkerhet före användning

Allmän säkerhet

- Låt aldrig barn eller någon som inte har fått utbildning använda eller utföra underhåll på maskinen. Lokala föreskrifter kan begränsa förarens ålder. Det är ägaren som ansvarar för att utbilda alla förare och mekaniker.
- Lär dig hur du använder utrustningen på ett säkert sätt och bekanta dig med manöverorgan och säkerhetsskyltar.
- Koppla in parkeringsbromsen, stäng av maskinen, ta ut nyckeln och vänta tills alla rörelser har stannat innan du lämnar förarsätet. Låt maskinen svalna innan du utför service, justerar, rengör eller ställer den i förvar.
- Lär dig att stanna maskinen och att snabbt stänga av motorn.
- Kontrollera att förarnärvaroreglage, säkerhetsbrytare och säkerhetsanordningar sitter fast och fungerar som de ska. Kör inte maskinen om dessa inte fungerar som de ska.
- Före klippning ska du alltid kontrollera att klippenheterna är i gott fungerande skick.
- Inspektera området där maskinen ska användas och ta bort föremål som maskinen kan slunga iväg.

Bränslesäkerhet

- Var ytterst försiktig när du hanterar bränsle. Det är brandfarligt och dess ångor är explosiva.
- Släck alla cigaretter, cigarrer, pipor och allt annat som brinner.
- Använd endast en godkänd bränsledunk.
- Ta inte bort tanklocket och fyll inte på bränsle i bränsletanken medan motorn är igång eller fortfarande är varm.
- Fyll inte på eller tappa ut bränsle från maskinen i ett slutet utrymme.
- Förvara inte maskinen eller bränslebehållaren i närheten av en öppen låga, gnista eller tändlåga,

t.ex. nära en varmvattenberedare eller någon annan utrustning.

- Om du spiller ut bränsle ska du inte försöka starta motorn. Undvik att skapa några gnistor tills bränsleångorna har skingrats.

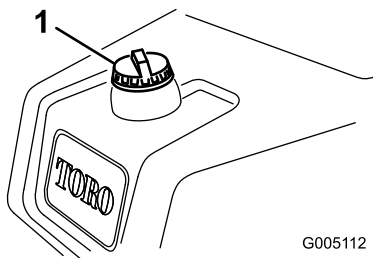
Fylla på bränsletanken

- **Bränsletankens kapacitet:** 22,7 liter
- **Rekommenderat bränsle:**
 - Använd endast rent färskt diesel eller biodiesel med lågt (<500 ppm) eller mycket lågt (<15 ppm) svavelinnehåll för bästa resultat. Minsta cetantal ska vara 40. Köp inte mer bränsle än vad som går åt inom 180 dagar så att det garanterat är färskt.
 - Använd diesel för sommarbruk (nr 2-D) vid temperaturer över -7 °C och diesel för vinterbruk (nr 1-D eller blandning av nr 1-D/2-D) under -7 °C. Användning av bränsle för vinterbruk vid lägre temperaturer ger lägre flampunkts- och flytpunktsegenskaper, vilket gör att maskinen startar lättare och att bränslefiltret inte sätts igen lika mycket.

Obs: Om diesel för sommarbruk används vid temperaturer över -7 °C bidrar det till att pumpen håller längre och har större effekt jämfört med bränsle för vinterbruk.

- Maskinen kan också använda ett biodieselbränsle, upp till B20 (20 % biodiesel, 80 % petrodiesel). Petrodieselandelens svavelhalt ska vara låg eller mycket låg. Vidta följande säkerhetsåtgärder:
 - ◇ Bränslets biodieselandel måste uppfylla någon av specifikationerna ASTM D6751 eller SS-EN 14214.
 - ◇ Bränsleblandningens sammansättning ska uppfylla ASTM D975 eller SS-EN 590.
 - ◇ Målade ytor kan skadas av biodiesel.
 - ◇ Använd B5 (andel biodiesel är 5 %) eller blandningar med mindre biodieselandel vid kallt väder.
 - ◇ Kontrollera tätningar, slangar, packningar som kommer i kontakt med bränsle, eftersom de kan försämrats över tiden.
 - ◇ Vid byte till biodiesel kan bränslefiltret sättas igen efter en tid.
 - ◇ Kontakta din återförsäljare om du vill ha mer information om biodiesel.

1. Gör rent runt tanklocket och ta bort det ([Figur 22](#)).



G005112

g005112

Figur 22

1. Tanklock

2. Fyll på bränsle i tanken tills det återstår 6–13 mm till påfyllningsrörets underkant.

Viktigt: Fyll inte på för mycket.

3. Sätt tillbaka locket.

4. Torka upp eventuellt utspillt bränsle.

Utföra dagligt underhåll

Serviceintervall: Varje användning eller dagligen

Innan du startar maskinen för dagen ska du göra följande:

- Kontrollera motoroljenivån. Se [Kontrollera motoroljan \(sida 34\)](#).
- Tömna ut vatten från bränslefiltret. Se [Tömna ut vatten från bränslefiltret \(sida 36\)](#).
- Kontrollera kylsystemet. Se [Underhålla kylsystemet \(sida 42\)](#).
- Kontrollera lufttrycket i däcken. Se [Kontrollera däcktrycket \(sida 40\)](#).
- Kontrollera hydraulvätskenivån. Se [Kontrollera hydraulvätskenivån \(sida 46\)](#).
- Kontrollera kontakten mellan cylindern och understålet. Se [Kontrollera kontakten mellan cylindern och understålet \(sida 47\)](#).

Under arbetets gång

Säkerhet under användning

Allmän säkerhet

- Ägaren/operatören kan förebygga olyckor samt ansvarar för olyckor som kan ge upphov till personskador eller skador på egendom.
- Använd lämpliga kläder, inklusive ögonskydd, långbyxor, rejäla och halkfria skor samt hörselskydd. Sätt upp långt hår och använd inte hängande smycken eller löst sittande kläder.
- Kör inte maskinen om du är sjuk, trött eller påverkad av alkohol eller läkemedel.

- Var fullt koncentrerad på maskinen när du använder den. Delta inte i aktiviteter som kan distrahera dig, eftersom personskador eller skador på egendom då kan uppstå.
- Se till att alla drivenheter är i neutralläge, parkeringsbromsen är inkopplad och att du sitter i förarsätet innan du startar motorn.
- Skjutsa inte passagerare på maskinen.
- Håll kringstående och barn borta från arbetsområdet. Se till att gräskorgarna är monterade på maskinen och var försiktig om medarbetare måste närvara.
- Använd endast maskinen om du har god sikt, så att du kan undvika gropar och dolda faror.
- Undvik att klippa vått gräs. Försämrat grepp kan göra att maskinen glider.
- Håll händer och fötter borta från klippenheterna.
- Titta bakåt och nedåt innan du backar för att se till att vägen är fri.
- Var försiktig när du närmar dig hörn med skymd sikt, buskage, träd eller andra objekt som kan försämra sikten.
- Stoppa klippenheterna om du inte klipper.
- Sakta ned och var försiktig när du svänger och korsar vägar och trottoarer med maskinen. Lämna alltid företräde.
- Kör endast motorn i välventilerade utrymmen. Avgaser innehåller koloxid, vilket är dödligt om det andas in.
- Lämna inte en maskin som är i gång utan uppsikt.
- Gör följande innan du lämnar förarplatsen:
 - Parkera maskinen på ett plant underlag.
 - Sänk ned klippenheterna till marken och se till att de är fränkopplade.
 - Koppla in parkeringsbromsen.
 - Stäng av motorn och ta ut nyckeln.
 - Vänta tills alla rörliga delar har stannat.
- Använd endast maskinen när sikten och väderförhållandena är goda. Använd inte maskinen när det finns risk för blixtnedslag.

Säkerhet för vältskyddssystemet

- Ta inte bort några vältskyddsdelar från maskinen.
- Kontrollera att säkerhetsbältet är fastspänt och att du kan knäppa upp det snabbt i en nödsituation.
- Använd alltid säkerhetsbältet.
- Var mycket uppmärksam på hinder som kan finnas ovanför dig och vidrör dem inte.

- Håll vältskyddet i säkert bruksskick genom att regelbundet inspektera det noga och kontrollera att det inte är skadat samt hålla alla fästelement åtdragna.
- Byt ut alla skadade vältskyddsdelar. Reparera eller ändra dem inte.

bli ostadig om klippenheterna höjs vid körning i sluttningar.

- Var mycket försiktig när du använder gräsuppsamlingsystem och andra redskap. De kan ändra maskinens stabilitet och leda till att du förlorar kontrollen.

Säkerhet i sluttningar

- Sluttningar är en betydande faktor vid olyckor som orsakas av att föraren förlorat kontrollen eller att maskinen välter, vilket kan innebära livsfara eller leda till allvarliga personskador. Du ansvarar för säker drift i sluttningar. Du måste vara extra försiktig när du kör maskinen i en sluttning.
- Utvärdera förhållandena på platsen för att bedöma om sluttningen är säker för körning av maskinen, bland annat genom att undersöka hela arbetsplatsen. Använd alltid sunt förnuft och ett gott omdöme när du utför kontrollen.
- Läs anvisningarna nedan innan du använder maskinen på en sluttning. Innan du använder maskinen ska du utvärdera förhållandena på arbetsplatsen för att fastställa om maskinen kan användas under sådana förhållanden. Förändringar i terrängen kan leda till att maskinens manövrering i sluttningar förändras.
- Undvik att starta, stänga av eller svänga med maskinen i sluttningar. Undvik att göra plötsliga ändringar i hastighet eller riktning. Sväng långsamt och successivt.
- Använd inte maskinen under förhållanden där det råder tvekan om dragkraft, styrning eller stabilitet.
- Avlägsna eller märk ut hinder såsom diken, hål, fåror, gupp, stenar och andra dolda faror. Det kan finnas dolda hinder i högt gräs. Ojämn terräng kan göra att maskinen välter.
- Observera att maskinen kan tappa drivkraft om maskinen körs på vått gräs, tvärs över sluttningar eller nedför en sluttning. Drivhjul som tappar drivkraft kan leda till att maskinen glider och att du förlorar kontrollen över bromsning och styrning.
- Var mycket försiktig när du använder maskinen nära stup, diken, flodbäddar, vattendrag eller andra faror. Maskinen kan välta plötsligt om ett hjul kör över en kant eller kanten ger med sig. Håll ett säkert avstånd mellan maskinen och riskfyllda områden.
- Identifiera faror nere vid slutet av sluttningen. Klipp sluttningen med en handgräsklippare om det finns faror.
- Håll om möjligt klippenheterna nedsänkta mot marken när du kör i sluttningar. Maskinen kan

Köra in maskinen

Läs mer om hur du byter olja och om de olika underhållsrutiner som rekommenderas under inkörningsperioden i motormanualen som levererades med maskinen.

Det tar bara åtta körtimmar att köra in maskinen.

De första körtimmarna är mycket viktiga för maskinens framtida driftssäkerhet, och maskinens funktioner och prestanda bör övervakas noga så att eventuella mindre problem, som kan leda till större problem, upptäcks och kan korrigeras. Inspektera maskinen ofta under inkörningen och leta efter tecken på oljeläckage, lösa fästanordningar och andra fel.

Starta motorn

Viktigt: Använd inte eter eller andra typer av startbränsle.

Obs: Om något av det följande har inträffat måste du lufta bränslesystemet innan du startar motorn:

- Vid den första starten av en ny motor.
- Motorn har stannat till följd av att bränslet har tagit slut.
- Underhåll har utförts på komponenter i bränslesystemet.

Se motorns *bruksanvisning*.

1. Sätt dig på sätet, lås parkeringsbromsen, koppla ur reglaget för höjning/sänkning av klippenheterna och flytta funktionsreglaget till NEUTRALLÄGET.
2. Ta bort foten från gaspedalen och kontrollera att pedalen är i NEUTRALLÄGET.
3. För gasreglaget till det LÅNGSAMMA läget.
4. Sätt i nyckeln i tändningslåset och vrid den till STARTLÄGET. Håll den i STARTLÄGET tills glödstiftslampan släcks (ca 6 sekunder).
5. Vrid tändningsnyckeln till START-läget.
Viktigt: Undvik att startmotorn överhettas genom att inte låta den gå i mer än 10 sekunder. Om du har försökt starta motorn i 10 sekunder väntar du i 60 sekunder innan du startar den på nytt.
6. Släpp nyckeln när motorn startar och låt den gå till det PÅSLAGNA LÄGET.
7. Låt motorn värmas upp i några minuter innan du använder den.

Viktigt: Kör framåt och backa med maskinen i en eller två minuter när du startar motorn för

första gången eller om motorn har genomgått översyn. Kontrollera styrreaktionen genom att vrida ratten åt höger och vänster. Stäng sedan av motorn och vänta tills alla rörliga delar har stannat. Se [Stänga av motorn \(sida 25\)](#). Undersök maskinen för att se om det förekommer oljeläckor, lösa delar eller andra märkbara problem.

Kontrollera maskinen efter att ha startat motorn

1. För gasreglaget till det SNABBA läget.
2. Flytta reglaget för höjning/sänkning av klippenheterna framåt.

Klippenheterna ska i detta läge sänkas ned och alla cylindrar ska rotera.

Obs: Funktionsreglaget ska vara i mittenläget (klippning) för att cylindrarna ska köras när klippenheterna sänks

3. Flytta reglaget för höjning/sänkning av klippenheterna bakåt.
Klippcylindrarna ska då sluta rotera och klippenheterna ska höjas upp helt till transportläget.
4. Ansätt bromsen så att maskinen inte rör sig och tryck ned gaspedalen till lägena för körning framåt och bakåt.
5. Fortsätt att utföra proceduren ovan i 1–2 minuter. Flytta funktionsreglaget till NEUTRALLÄGET, lås parkeringsbromsen och stäng av motorn.
6. Kontrollera om det finns några vätskeläckor och dra åt hydraulkopplingarna vid förekomst av läckage.

Obs: När maskinen är ny och lagren och cylindrarna är hårt åtdragna måste du använda gasreglagets SNABBA läge för den här kontrollen. Efter inkörningsperioden är det inte säkert att det snabba läget krävs.

Obs: Kontakta din auktoriserade Toro-återförsäljare för att få hjälp och, vid behov, reservdelar om det fortfarande förekommer vätskeläckor.

Viktigt: Det är normalt att det finns vätskespår på motorn eller hjultätningarna. Tätningarna måste smörjas lite för att fungera ordentligt.

Stänga av motorn

1. Flytta gasreglaget till det LÅNGSAMMA läget, dra tillbaka reglaget för höjning/sänkning av klippenheterna och flytta funktionsreglaget till NEUTRALLÄGET.
2. Vrid tändningsnyckeln till det AVSTÄNGDA läget för att stänga av motorn. Ta ut nyckeln ur tändningslåset för att undvika oavsiktlig start.
3. Stäng bränslekranen innan du ställer maskinen i förvar.

Kontrollera säkerhetssystemet

Serviceintervall: Varje användning eller dagligen

⚠ VAR FÖRSIKTIG

Om säkerhetsbrytarna är frånkopplade eller skadade kan maskinen plötsligt aktiveras, vilket i sin tur kan leda till personskador.

- **Gör inga otillåtna ändringar på säkerhetsbrytarna.**
- **Kontrollera säkerhetsbrytarnas funktion dagligen och byt ut eventuella skadade brytare innan du kör maskinen.**

Syftet med säkerhetssystemet är att förhindra att maskinen används om det medför risk för skada på dig eller maskinen.

Säkerhetssystemet förhindrar att motorn startar om inte:

- gaspedalen är i NEUTRALLÄGET.
- Funktionsreglaget är i NEUTRALLÄGET.

Säkerhetssystemet förhindrar att maskinen rör sig om inte:

- Parkeringsbromsen är urkopplad.
- Du sitter i förarsätet.
- Funktionsreglaget är i KLIPPLÄGE eller TRANSPORTLÄGE.

Säkerhetssystemet gör att cylindrarna endast fungerar om funktionsreglaget är i KLIPPLÄGET.

Kontrollera gaspedalen

Utför följande systemkontroller dagligen, för att kontrollera att säkerhetssystemet fungerar korrekt:

1. Sitt på sätet, flytta gaspedalen till NEUTRALLÄGET, för funktionsreglaget till NEUTRALLÄGET och lägg i parkeringsbromsen.
2. Försök att föra gaspedalen framåt eller bakåt.

Pedalen ska inte röra sig, vilket innebär att säkerhetssystemet fungerar som det ska. Åtgärda problemet om något inte fungerar korrekt.

Kontrollera funktionsreglaget

1. Sitt på sätet, flytta gaspedalen till NEUTRALLÄGET, för funktionsreglaget till NEUTRALLÄGET och lägg i parkeringsbromsen.
2. Flytta funktionsreglaget till KLIPPLÄGET eller TRANSPORTLÄGET och försök att starta motorn.

Motorn ska inte dras runt eller starta, vilket innebär att säkerhetssystemet fungerar som det ska. Åtgärda problemet om något inte fungerar korrekt.

3. Sitt på sätet, flytta gaspedalen till NEUTRALLÄGET, för funktionsreglaget till NEUTRALLÄGET och lägg i parkeringsbromsen.
4. Starta motorn och flytta funktionsreglaget till KLIPPLÄGET eller TRANSPORTLÄGET.

Motorn ska stängas av, vilket innebär att säkerhetssystemet fungerar som det ska.

Åtgärda problemet om något inte fungerar korrekt.

Kontrollera föraravkänningskontakten

1. Sitt på sätet, flytta gaspedalen till NEUTRALLÄGET, för funktionsreglaget till NEUTRALLÄGET och lägg i parkeringsbromsen.
2. Starta motorn.
3. Frigör parkeringsbromsen, för funktionsreglaget till KLIPPLÄGET och res dig upp från sätet.

Motorn ska stängas av, vilket innebär att säkerhetssystemet fungerar som det ska. Åtgärda problemet om något inte fungerar korrekt.

Kontrollera reglaget för höjning/sänkning av klippenheterna

1. Sitt på sätet, flytta gaspedalen till NEUTRALLÄGET, för funktionsreglaget till NEUTRALLÄGET och lägg i parkeringsbromsen.
2. Starta motorn.
3. För reglaget för höjning/sänkning av klippenheterna framåt för att sänka klippenheterna. Klippenheterna bör sänkas, men de ska inte börja rotera.

Om de börjar rotera fungerar inte säkerhetssystemet som det ska. Rätta till problemet innan du använder maskinen.

Köra maskinen utan att klippa

- Kontrollera att klippenheterna är i helt upphöjt läge.
- För funktionsreglaget till TRANSPORTLÄGET.
- Bibehåll kontrollen genom att använda bromsarna för att bromsa maskinen i branta nedförsbackar.
- Närma dig alltid ojämna områden i låg hastighet, och var försiktig när du korsar vågformade bildningar i terrängen.
- Lär dig hur bred maskinen är. Försök inte att köra mellan två närliggande föremål – då slipper du kostsamma skador och driftstopp.

Klippa greenen

Viktigt: Om läckagedetektorlarmet ljuder (om din modell har ett sådant) eller om du lägger märke till ett oljeläckage när du klipper måste du omedelbart höja klippenheterna, köra bort från greenen och stanna maskinen utanför greenen. Fastställ orsaken till läckaget och åtgärda problemet.

Innan du använder maskinen för att klippa gräs ska du öva på grundläggande maskinfunktioner (t.ex. starta och stanna maskinen, höja och sänka klippenheterna och svänga) i ett öppet område.

Inspektera området och leta efter skräp, ta bort flaggan från koppen och avgör i vilken riktning som det är bäst att klippa. Basera klippriktningen på den tidigare klippriktningen. Klipp alltid i olika klippriktningar jämfört med tidigare klippningar, så att grässtråna inte viker sig och blir svåra att fånga mellan cylinderknivarna och understålet.

Klippa greenen

1. Kör mot greenen med funktionsreglaget i KLIPPLÄGET och gasen på full hastighet.
2. Starta i ena kanten av greenen, så att du kan använda bandklippningsproceduren.
Obs: Den ger minimal komprimering och efterlämnar ett snyggt och prydligt mönster på greenen.
3. För reglaget för höjning/sänkning av klippenheterna framåt när gräskorgarnas främre delar korsar greenens ytterkant.

Obs: Då släpps klippenheterna ned på gräset och cylindrarna startas.

Viktigt: Eftersom den mittersta klippenheten sänks och höjs något efter att de främre klippenheterna sänks/höjs bör du öva dig på att uppnå den tajming som gör att du slipper klippa rester i efterhand.

Obs: Hydrauloljetemperaturen påverkar fördröjningen vid höjning och sänkning av den mittersta klippenheten. Fördröjningen blir längre när hydrauloljan är kall. Fördröjningen blir kortare i takt med att vätsketemperaturen stiger.

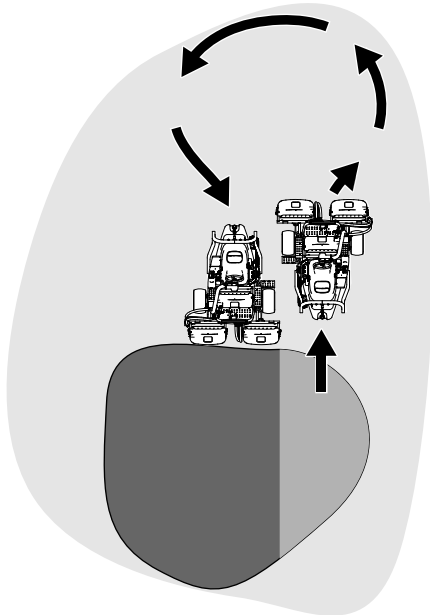
4. Överlappa den tidigare klipprensan så lite som möjligt under nästkommande vända.

Obs: Etablera en tänkt siktlinje ca 1,8 till 3 m framför maskinen till kanten av den oklippta delen av greenen så att du klipper i en rak linje och håller maskinen på ett jämnt avstånd till förra klippvändans kant (Figur 24). Inkludera rattens ytterkant i siktlinjen, dvs. håll rattkanten i linje med en punkt som alltid är på samma avstånd från maskinens framkant.

5. När gräskorgarnas främre del går över greenens ytterkant drar du reglaget för höjning/sänkning av klippenheterna bakåt och håller kvar det tills klippenheterna är upphöjda. Då stannar cylindrarna och klippenheterna höjs upp.

Viktigt: Tajma den här proceduren rätt för att undvika att klipparna klipper i puttgreenområdet, men samtidigt klipper så mycket som möjligt av greenen för att minimera den mängd gräs som lämnas runt det yttre gränsområdet.

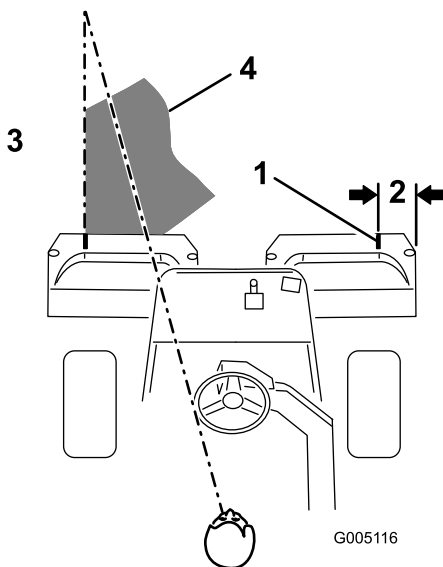
6. Du kan förkorta arbetstiden och underlätta uppställningen inför nästa klippvända genom att tillfälligt vända maskinen i motsatt riktning och sedan vända den i riktning mot den oklippta delen. Den här rörelsen utgör en droppformad sväng (Figur 23) som snabbt placerar dig i läge för nästa klippsträcka.



Figur 23

g229671

Obs: Försök att göra så små svängar som möjligt. I varmt väder är det dock bra att göra en större sväng för att minimera skador på gräsytan.



Figur 24

g005116

- | | |
|--------------------|--|
| 1. Inriktningstejp | 3. Klipp gräset till vänster. |
| 2. Ca 12,7 cm | 4. Håll fokuspunkten 2–3 m framför maskinen. |

Obs: Ratten återgår inte till utgångsläget när du har svängt färdigt.

Viktigt: Stanna aldrig maskinen på en green med klippenheterna igång – det kan skada gräsytan. Om maskinen stoppas på

en våt green kan den lämna märken eller fördjupningar i gräset efter hjulen.

Klippa det yttre gränsområdet och avsluta arbetet

1. Avsluta greenklippningen med att klippa det yttre gränsområdet. Byt klippriktning i förhållande till den föregående klippningen.

Obs: Använd gasreglaget för att justera maskinens hastighet när du klipper det yttre gränsområdet. Detta anpassar klippningen till greenen och kan reducera ringskador i gräset.

Obs: Anpassa alltid klippningen efter väder- och gräsförhållanden, och var noga med att byta klippriktning i förhållande till den föregående klippningen.

2. När du har klippt det yttre gränsområdet trycker du kort reglaget för höjning/sänkning av klippenheterna bakåt för att stoppa cylindrarna och kör sedan bort från greenen. Höj upp klippenheterna när alla enheter är utanför greenen.

Obs: Detta minimerar mängden gräsklumpar på greenen.

3. Sätt tillbaka flaggan.
4. Töm gräskorgarna på allt gräsklipp innan du åker till nästa green.

Obs: Tungt, vått gräsklipp belastar korgarna och tynger ned maskinen i onödan, vilket ökar belastningen på maskinsystemet (motorn, hydraulsystemet och bromsarna).

Efter körning

Säkerhet efter användning

Allmän säkerhet

- Koppla in parkeringsbromsen, stäng av motorn, ta ut nyckeln och vänta tills alla rörliga delar har stannat innan du kliver ur förarsätet. Låt maskinen svalna innan du utför service, justerar, rengör eller ställer den i förvar.
- Rengör klipp- och drivenheterna från gräs och skräp för att förhindra bränder. Torka upp eventuellt olje- eller bränslespill.
- Stäng av maskinens bränsletillförsel vid förvaring eller under transport.

- Koppla ur redskapets drivning när du transporterar maskinen eller inte använder den.
- Låt maskinen svalna innan du ställer undan maskinen i ett slutet utrymme.
- Underhåll och rengör säkerhetsbälten vid behov.
- Förvara inte maskinen eller bränslebehållaren i närheten av en öppen låga, gnista eller tändlåga, t.ex. nära en varmvattenberedare eller annan utrustning.

Säker bogsering

- Bogsera endast om maskinen har en draganordning avsedd för bogsering. Anslut inte någon bogseringsutrustning annat än till draganordningen.
- Följ tillverkarens rekommendationer rörande viktgränser för utrustning som bogseras samt bogsering i sluttningar. I sluttningar kan den bogserade utrustningens vikt göra att drivningen går förlorad och att du tappar kontrollen.
- Låt aldrig någon åka i eller på den utrustning som bogseras.
- Kör alltid långsamt och beräkna extra lång stoppsträcka vid bogsering.

Inspektera och rengöra efter klippningen

Tvätta maskinen ordentligt efter klippning med en trädgårdsslang utan munstycke, så att det höga vattentrycket inte orsakar föroreningar och skadar tätningar och lager. **Tvätta aldrig en varm motor eller elanslutningarna med vatten.**

Viktigt: Använd inte bräckt eller återvunnet vatten (gråvatten) när du gör rent maskinen.

Viktigt: Tvätta inte maskinen med högtryckstvätt. Högtryckstvättar kan skada elsystemet, viktiga dekaler kan lossna eller fett som behövs vid friktionspunkterna kan tvättas bort. Undvik att använda alltför mycket vatten nära kontrollpanelen, motorn och batteriet.

Viktigt: Tvätta inte maskinen medan motorn är i gång. Om du tvättar maskinen medan motorn är i gång kan interna skador på motorn uppstå.

Utför följande när du har rengjort maskinen:

- Kontrollerar om det finns några hydrauloljeläckor, skador eller eventuellt slitage på de hydrauliska och mekaniska komponenterna.
- Kontrollera klippenheternas skärpa.
- Smörj bromsaxelenheten med olja av typen SAE 30 eller spraysmörjmedel för att förhindra korrosion och för att maskinen ska fungera tillfredsställande under nästa klippning.

Bogsera maskinen

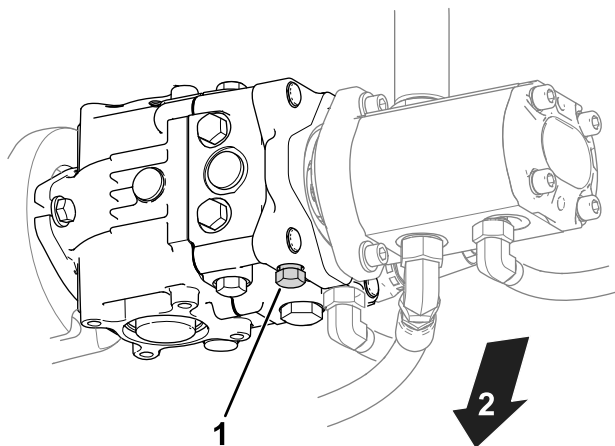
I nödfall kan du bogsera maskinen upp till 400 m.

Viktigt: Bogsera inte maskinen i snabbare hastighet än 3–5 km/h för att undvika skador på drivsystemet. Om maskinen ska flyttas längre än 400 m bör den transporteras på en lastbil eller ett släp.

1. Lokalisera förbikopplingsventilen på pumpen (Figur 25).

Transportera maskinen

- Var försiktig när du lastar på eller av maskinen från en släpvagn eller lastbil.
- Använd en ramp i fullbredd när du lastar maskinen på en släpvagn eller lastbil.
- Bind fast maskinen så att den sitter säkert med spännband, kedjor, vajrar eller rep. Både den främre och den bakre spännremmen ska riktas nedåt och ut från maskinen (Figur 26).



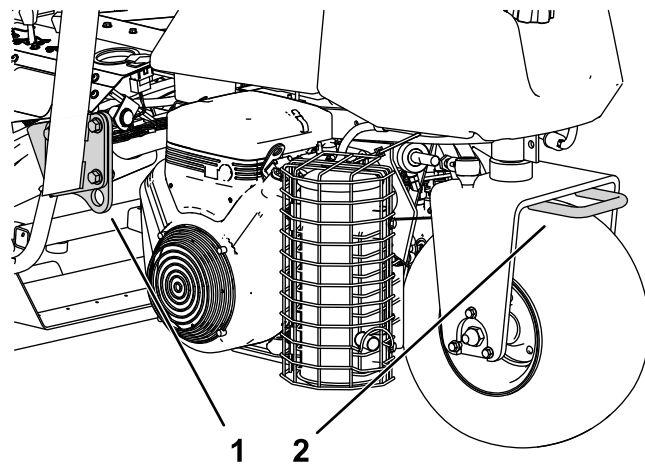
Figur 25

g400870

1. Förbikopplingsventil 2. Maskinens undersida

2. Öppna förbikopplingsventilen genom att vrida ventilen tre varv moturs.
3. Innan du startar motorn drar du åt förbikopplingsventilen till 12 N·m.

Viktigt: Starta inte motorn när överströmningsventilen är öppen.



Figur 26

g275002

1. Fästögla (varje sida) 2. Bakre fästögla

Underhåll

⚠ VAR FÖRSIKTIG

Dåligt underhållna maskiner kan gå sönder i förtid och eventuellt skada dig eller andra.

Följ dessa anvisningar för att underhålla och hålla maskinen i gott bruksskick.

Obs: Vänster och höger sida på maskinen är lika med förarens vänstra respektive högra sida vid normal körning.

Obs: Hämta en kostnadsfri kopia av elschemat eller hydraulschemat på www.Toro.com. Klicka på länken Manuals och sök efter din maskin.

Viktigt: Ytterligare information om underhållsrutiner finns i bruksanvisningen till motorn.

⚠ VARNING

Om du lämnar nyckeln i tändningslåset kan någon råka starta motorn av misstag och skada dig eller någon annan person allvarligt.

Ta ut nyckeln ur tändningslåset innan du utför något underhåll.

Säkerhet vid underhåll

- Innan du kliver ur förarsätet ska du göra följande:
 - Ställ maskinen på ett plant underlag.
 - Koppla ur klippenheten/klippenheterna.
 - Koppla in parkeringsbromsen.
 - Stäng av motorn och ta ut nyckeln.
 - Vänta tills alla rörliga delar har stannat.
- Låt maskinens komponenter svalna innan du utför något underhåll.
- Utför om möjligt inget underhåll på maskinen medan motorn är igång. Håll dig på avstånd från rörliga delar.
- Stötta upp maskinen med pallbockar när du arbetar under maskinen.
- Lätta försiktigt på trycket i komponenter med lagrad energi.
- Håll alla maskindelar i gott bruksskick och samtliga fästelement åtdragna.
- Byt ut alla slitna eller skadade dekaler.
- Använd endast originalreservdelar och tillbehör från Toro för att garantera en säker, optimal prestanda för maskinen. Det kan vara farligt att använda reservdelar från andra tillverkare och det kan göra produktgarantin ogiltig.

Rekommenderat underhåll

Underhållsintervall	Underhållsförfarande
Efter den första timmen	<ul style="list-style-type: none"> • Dra åt hjulmuttrarna.
Efter de första 8 timmarna	<ul style="list-style-type: none"> • Kontrollera generatorremmens spänning.
Efter de första 10 timmarna	<ul style="list-style-type: none"> • Dra åt hjulmuttrarna.
Efter de första 50 timmarna	<ul style="list-style-type: none"> • Byt motorolja och oljefiltret. • Kontrollera motorvarvtalet (både på tomgång och med full gas).
Varje användning eller dagligen	<ul style="list-style-type: none"> • Se efter om säkerhetsbälten är slitna eller har andra skador. Byt ut säkerhetsbälten om någon komponent inte fungerar korrekt. • Kontrollera säkerhetssystemet • Kontrollera säkerhetssystemet. • Inspektera och rengöra efter klippningen. • Kontrollera motorolja. • Töm ut vatten från bränslefiltret. • Kontrollera däcktrycket. • Rengör kylargallret. Rengör en gång i timmen vid förekomst av mycket damm och smuts. • Kontrollera kylvätskenivån. • Kontrollera hydraulvätskenivån. • Kontrollera hydraulledningarna och slangarna. • Kontrollera kontakten mellan cylindern och understålet.
Var 50:e timme	<ul style="list-style-type: none"> • Smörja maskinen (Stryk även på fett efter varje tvättning.) • Smörj lagren och bussningarna. • Kontrollera batterikablarnas anslutningar.
Var 100:e timme	<ul style="list-style-type: none"> • Byt motorolja och oljefiltret.
Var 200:e timme	<ul style="list-style-type: none"> • Serva luftrenarfiltret (oftare vid dammiga eller smutsiga förhållanden). • Dra åt hjulmuttrarna.
Var 500:e timme	<ul style="list-style-type: none"> • Byt ut bränslefiltret.
Var 800:e timme	<ul style="list-style-type: none"> • Om du inte använder den rekommenderade hydraulvätskan eller någon gång har fyllt tanken med en alternativ vätska ska du byta ut hydraulvätskan, filtret och tankventilatorn. • Kontrollera motorvarvtalet (både på tomgång och med full gas). • Kontrollera ventilspelet.
Var 1000:e timme	<ul style="list-style-type: none"> • Om du använder den rekommenderade hydraulvätskan byter du ut hydraulvätskefiltret.
Var 2000:e timme	<ul style="list-style-type: none"> • Om du använder den rekommenderade hydraulvätskan byter du ut hydraulvätskan.
Årligen	<ul style="list-style-type: none"> • Polera bromsarna.
Vartannat år	<ul style="list-style-type: none"> • Kontrollera bränsleledningar och anslutningar. • Töm och spola igenom kylsystemet. • Byt ut alla lösa slangar.

Kontrollista för dagligt underhåll

Kopiera sidan och använd den regelbundet.

Kontrollpunkt	Vecka:						
	Mån.	Tis.	Ons.	Tors.	Fre.	Lör.	Sön.
Kontrollera att säkerhetssystemet fungerar.							
Kontrollera att instrumenten fungerar							
Kontrollera bromsens funktion.							
Kontrollera bränslefiltret/vattenseparatorn.							
Kontrollera bränslenivån.							
Kontrollera oljenivån i motorn.							
Kontrollera hydraulvätskenivån.							
Rengör gallret och kylaren.							
Kontrollera luftfiltret.							
Kontrollera ovanliga motorljud.							
Kontrollera justeringen för cylinderunderstålet.							
Kontrollera att det inte finns skador på hydraulslangarna.							
Kontrollera att systemet inte har några oljeläckor.							
Kontrollera däcktrycket.							
Kontrollera klipphöjdsinställningen.							
Smörj alla smörjnipplar. ¹							
Smörj driv- och bromslänket.							
Bättra på skadad lack.							

1. Omedelbart efter varje tvätt, oavsett intervallet i listan.

Anteckningar om särskilda problem

Kontrollen utförd av:		
Artikel	Datum	Information

Smörjning

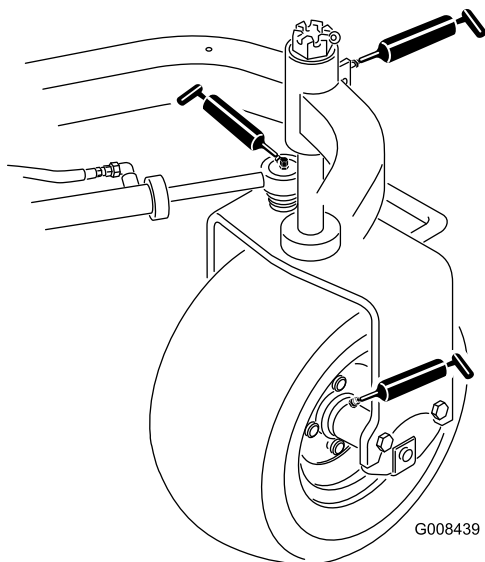
Smörja maskinen

Serviceintervall: Var 50:e timme (Stryk även på fett efter varje tvättning.)

Maskinen har smörjnipplar som måste smörjas regelbundet med fett på litiumbas för allmänt bruk nr 2. Om maskinen används under normala förhållanden ska samtliga lager och bussningar smörjas **var** 50:e körtimme. Smörj nipplarna omedelbart efter varje tvätt, oavsett intervallet i listan.

Följande lager och bussningar på traktorenheten måste smörjas:

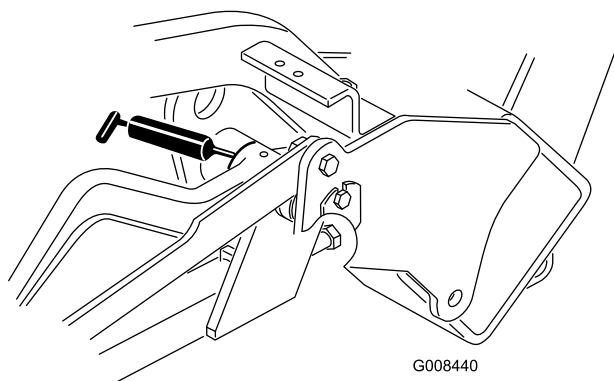
- Bakre hjulnav (1) (Figur 27)



Figur 27

g008439

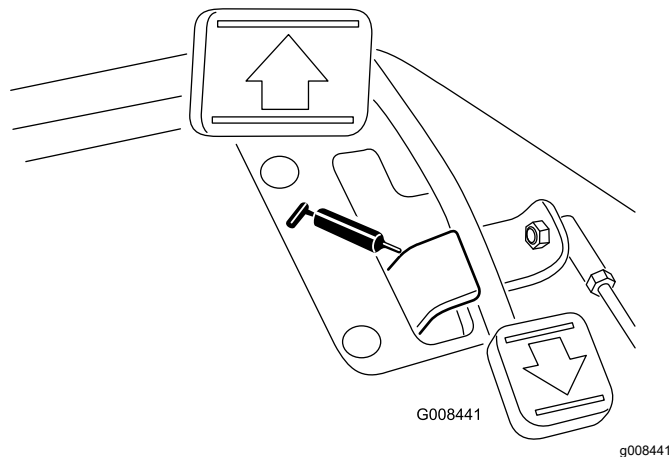
- Svänghjulslager (1) (Figur 27)
- Styr cylinder (2) (Figur 27)
- Lyftarmar (3) (Figur 28)



Figur 28

g008440

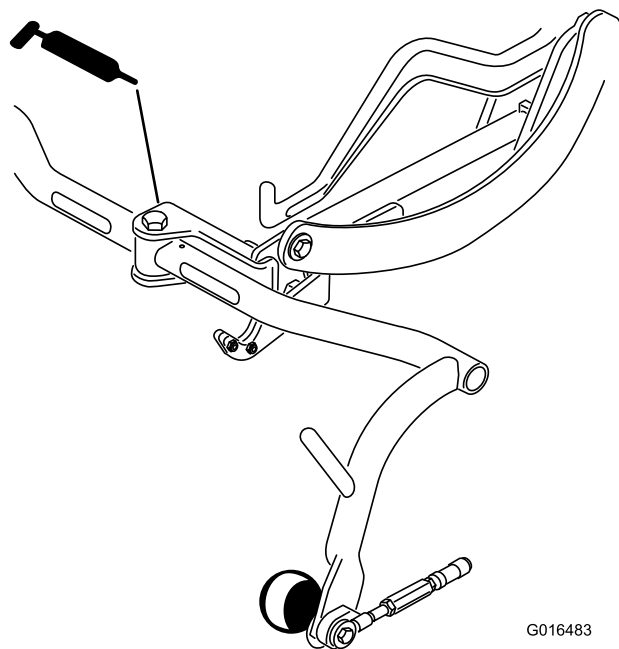
- Gaspedalens vridfäste (1) (Figur 29)



Figur 29

g008441

- Bärramens vridfäste (3) (Figur 30)



Figur 30

g016483

1. Torka av smörjnippln så att främmande partiklar inte kan leta sig in i lagren eller bussningarna.
2. Pumpa in fett i lagren eller bussningarna.
3. Torka av överflödigt fett.
4. Applicera fett på den räfflade delen på cylindermotorns axel och på lyftarmen när du tar bort klippenheten för service.
5. Applicera ett par droppar motorolja av typen SAE 30 eller spraysmörjmedel (WD 40) dagligen på alla ledade punkter efter rengöring.

Obs: Se klippenhetens *bruksanvisning* för klippenhetens smörjkrav.

Motorunderhåll

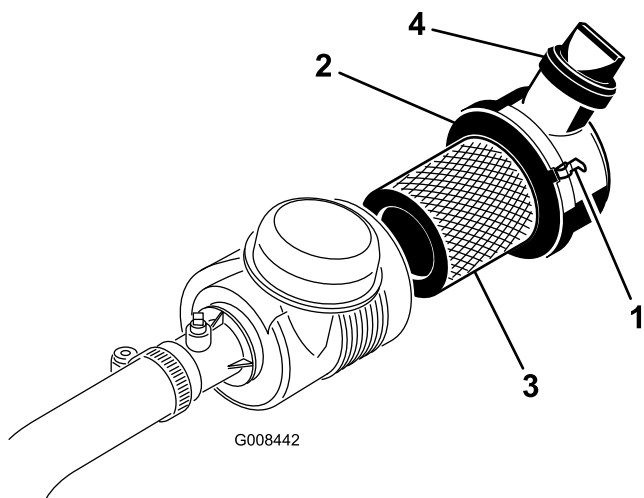
Motorsäkerhet

- Stäng av motorn innan du kontrollerar oljenivån eller fyller på olja i vevhuset.
- Ändra inte varvtalshållarens inställning och övervarva inte motorn.

Serva luftrenaren

Serviceintervall: Var 200:e timme—Serva luftrenarfiltret (oftare vid dammiga eller smutsiga förhållanden).

- Undersök om luftrenarhuset har några skador som skulle kunna orsaka en luftläcka. Byt ut huset om det är skadat. Kontrollera hela intagssystemet och leta efter läckor, skador eller lösa slangklämmor.
 - Om du byter luftfiltret tidigare ökar det risken för att smuts kommer in i motorn när filtret har avlägsnats.
 - Se till att kåpan sitter som den ska och sluter tätt runt luftrenaren.
1. Lossa spärrhakarna som fäster luftrenarkåpan på luftrenarhuset (Figur 31).



Figur 31

- | | |
|-------------------------------|------------------|
| 1. Spärrhakar till luftrenare | 3. Filter |
| 2. Dammkåpa | 4. Utloppsventil |

2. Ta bort kåpan från luftrenaren.
3. Använd lågtrycksluft (2,76 bar, ren och torr) innan du tar bort filtret, för att ta bort stora ansamlingar av skräp som har packats mellan huvudfiltrets utsida och skålen. Rengöringsprocessen förhindrar att det kommer in skräp i luftintaget när huvudfiltret tas bort.

Viktigt: Undvik att använda högtrycksluft eftersom denna kan tvinga smutsen genom filtret och in i luftintagsröret.

4. Ta bort och byt ut huvudfiltret enligt nedan:

Viktigt: Rengör inte det använda filtret.

- A. Undersök om det nya filtret har transportsador. **Använd inte ett skadat filter.**
- B. Dra försiktigt ut det gamla filtret ur filterhuset och släng det.
- C. Sätt i det nya filtret genom att trycka på dess yttre kant för att fästa det i skålen. Kontrollera även filtrets förseglade ände och själva filtret.

Viktigt: Tryck inte mitt på filtret där det är böjligt.

5. Rengör öppningen till smutsutblåsningen i den avtagbara kåpan. Avlägsna gummiutloppsventilen från kåpan, rengör håligheten och byt ut utloppsventilen.
6. Montera kåpan med gummiutloppsventilen i nedåtläge – mellan cirka klockan 5 till klockan 7 sett från änden.
7. Kontrollera att spärrhakarna fäster kåpan på enheten (Figur 31).

Serva motoroljan

Kontrollera motoroljan

Serviceintervall: Varje användning eller dagligen

Motorn levereras med 3,7 liter (med filter) olja i vevhuset. Oljenivån måste dock kontrolleras före och efter att motorn startas för första gången.

Använd högkvalitativ motorolja som uppfyller följande specifikationer:

- Nödvändig API-klassificering: CH-4, CI-4 eller högre.
- Rekommenderad olja: SAE 10W–30
- Alternativ olja: SAE 15W–40

Toro Premium-motorolja med oljeviskositet 10W–30 finns tillgänglig att köpa från din återförsäljare. Se reservdelskatalogen för artikelnummer.

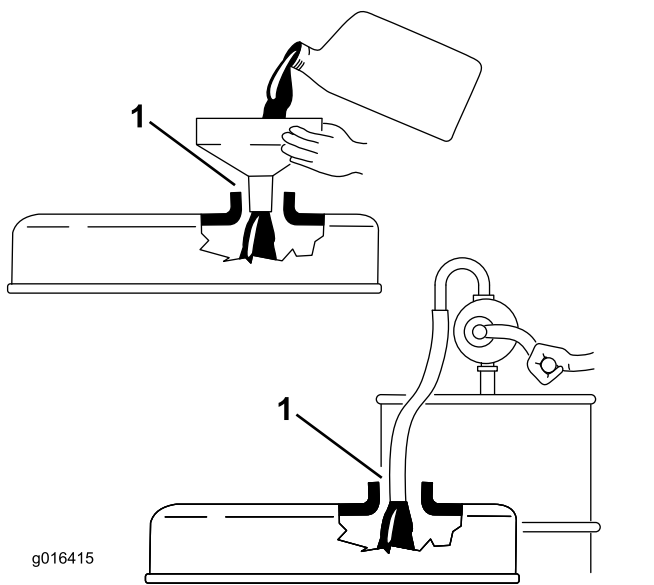
Obs: Det är bäst att kontrollera motoroljan när motorn är kall, innan den har startats för dagen. Om motorn redan har varit igång, ska du låta oljan rinna tillbaka ned till sumpen i minst 10 minuter innan du kontrollerar den. Om oljenivån ligger på eller under

markeringen Add fyller du på olja tills nivån når upp till markeringen FULL på oljestickan. **Fyll inte på för mycket.**

Viktigt: Motoroljenivån ska ligga mellan den övre och den nedre markeringen på oljestickan. Motorn kan gå sönder om du kör den med för mycket eller för lite olja.

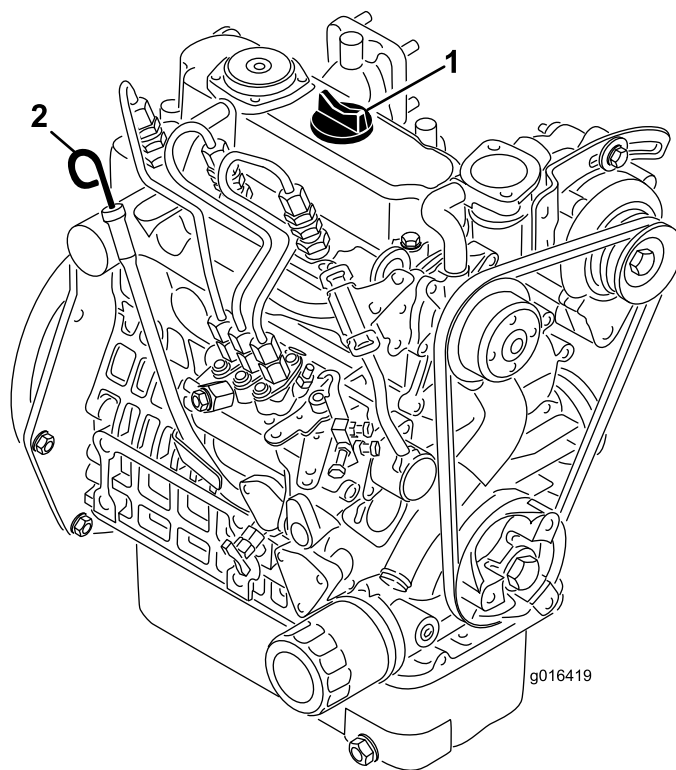
1. Parkera maskinen på ett plant underlag, stäng av motorn och ta ut nyckeln.
2. Ta ut oljestickan och torka av den med en ren trasa (Figur 33).

Viktigt: Ta ut oljestickan när du fyller på olja i motorn. När du fyller på motorolja *måste* det finnas ett mellanrum mellan oljepåfyllningsenheten och oljepåfyllningshålet i ventilkåpan enligt Figur 32. Mellanrummet är nödvändigt för att tillåta ventilation vid påfyllning som hindrar att oljan rinner över i ventilatorn.



Figur 32

1. Notera mellanrummet



Figur 33

1. Påfyllningslock
2. Oljesticka

3. Sätt ner oljestickan i röret och se till att den sitter fast ordentligt.
4. Ta ut oljestickan ur röret och kontrollera oljenivån.

Obs: Om oljenivån är låg tar du bort påfyllningslocket från ventilkåpan och fyller **sakta** på tillräckligt med olja tills nivån når upp till markeringen "Full" på oljestickan.

Fyll sakta på oljan och kontrollera nivån med jämna mellanrum. **Fyll inte på för mycket.**

5. Sätt tillbaka oljestickan.
6. Starta motorn och låt den gå på tomgång i 30 sekunder innan du stänger av den. Vänta i 30 sekunder och upprepa därefter steg 2 till 5.
7. Sätt tillbaka påfyllningslocket och oljestickan så att de sitter ordentligt.

Byta motorolja och filtret

Serviceintervall: Efter de första 50 timmarna

Var 100:e timme

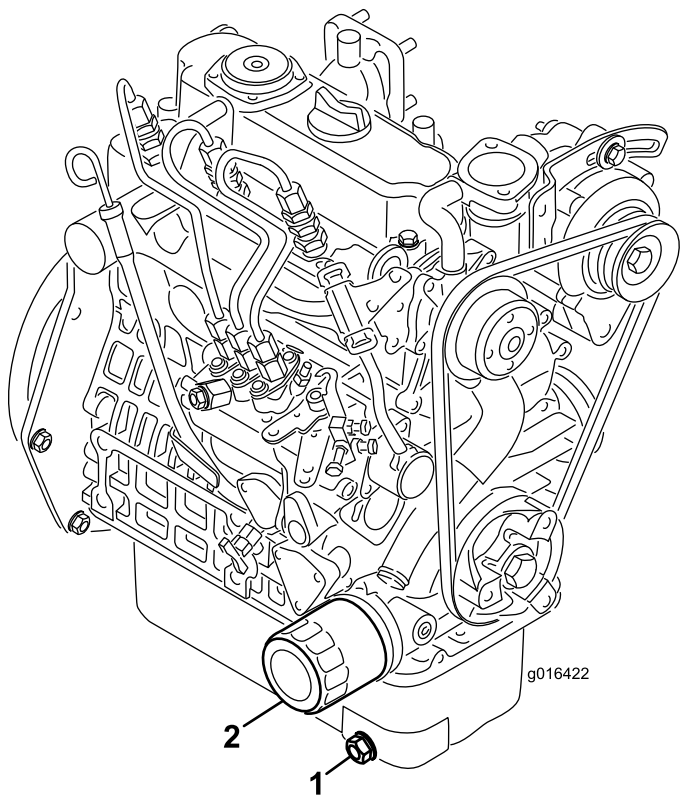
1. Ta bort avtappningspluggen (Figur 34) och låt oljan rinna ned i ett avtappningskärl. Sätt tillbaka avtappningspluggen när oljan har slutat rinna.

Underhålla bränslesystemet

Tömma ut vatten från bränslefiltret

Serviceintervall: Varje användning eller dagligen

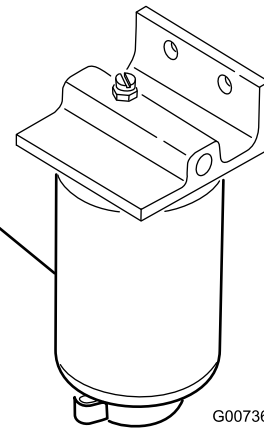
1. Ställ maskinen på en plan yta och stäng av motorn.
2. Placera ett kärl under filtret.
3. Öppna avtappningspluggen på bränslefiltret cirka ett varv och töm ut eventuellt ansamlat vatten (Figur 35).



Figur 34

1. Avtappningsplugg
2. Oljefilter

2. Avlägsna oljefiltret. Stryk på ett tunt lager ren olja på den nya filterpackningen.
3. Skruva på filtret för hand tills packningen nuddar vid oljefilteradaptorn, och dra sedan åt det ytterligare 1/2–3/4 varv. **Dra inte åt för hårt.**
4. Fyll på olja i vevhuset, se [Byta motoroljan och filtret \(sida 35\)](#).
5. Kassera använd olja och använt filter på lämpligt sätt.



Figur 35

1. Bränslefilter

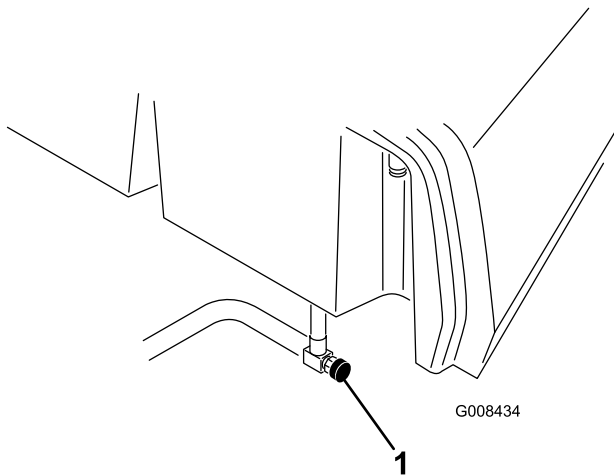
4. Dra åt pluggen efter tömningen.

Obs: Eftersom det ansamlade vattnet ska blandas med dieselbränsle, ska bränslefiltret tömmas i ett lämpligt kärl och kasseras på lämpligt sätt.

Byta ut bränslefiltret

Serviceintervall: Var 500:e timme

1. Stäng bränslekranen (Figur 36) under bränsletanken.

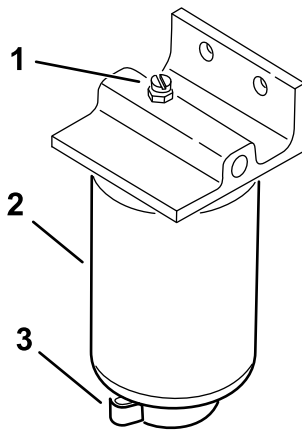


Figur 36

g008434

1. Bränslekran

-
2. Rengör området där filterskålen ska monteras.
 3. Placera ett kärl under filtret.
 4. Öppna filtrets avtappningsplugg och ventilationsventilen (Figur 37).



Figur 37

g254461

1. Ventilatorventil
2. Bränslefilter
3. Filtrets avtappningsplugg

-
5. Avlägsna filterskålen och rengör fästyten.
 6. Smörj packningen på filterskålen med ren olja.
 7. Montera filterskålen för hand tills packningen vidrör fästyten och vrid sedan ytterligare ett halvt varv.
 8. Dra åt avtappningspluggen på botten av filterskålen och öppna bränslekranen.
 9. Kassera bränslet och filtret i enlighet med lokala föreskrifter.

Kontrollera bränsleledningar och anslutningar

Serviceintervall: Vartannat år

Kontrollera om bränsleledningarna har skadats eller försämrats på något annat sätt, eller om det finns lösa anslutningar.

Underhålla elsystemet

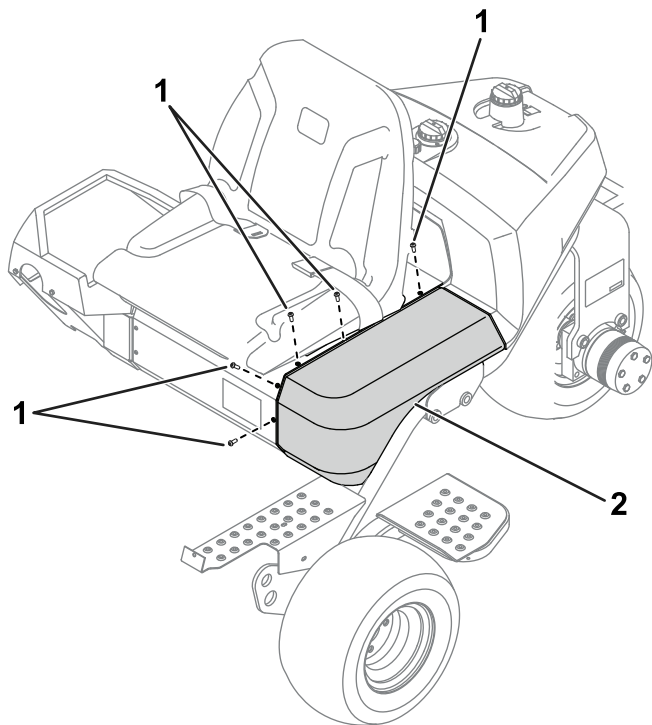
Säkerhet för elsystemet

- Koppla bort batteriet innan reparation utförs på maskinen. Lossa minuskabelanslutningen först och pluskabelanslutningen sist. Återanslut pluskabelanslutningen först och minuskabelanslutningen sist.
- Ladda batteriet i ett öppet och välventilerat utrymme, på avstånd från gnistor och öppna lågor. Koppla ur laddaren innan batteriet ansluts eller kopplas bort. Använd skyddskläder och isolerade verktyg.

Komma åt batteriet

Batteriet sitter under locket till vänster om förarsätet (Figur 38).

Ta bort skruvarna (Figur 38), brickorna och muttrarna för att ta bort locket. När du har åtkomst till batteriet ska du använda fästelementen för att fästa locket på maskinen.



Figur 38

g344663

1. Skruvar

2. Skydd

Koppla loss batteriet

⚠ VARNING

Batteripolerna eller verktyg av metall kan kortslutas mot maskinkomponenter i metall och orsaka gnistor. Gnistor kan få batterigaserna att explodera, vilket kan leda till personskador.

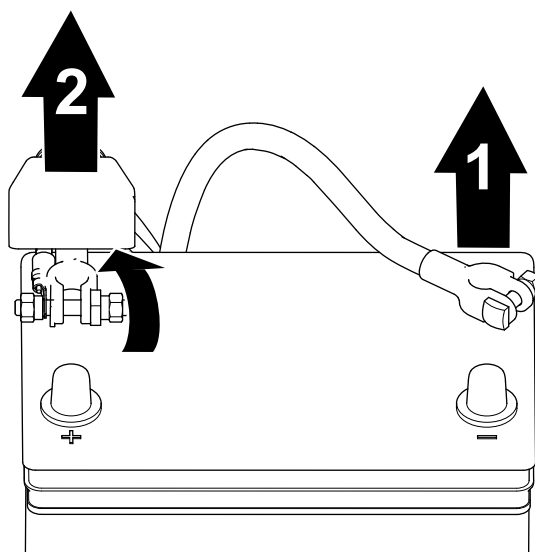
- Vid avlägsnande eller installation av batteriet får du inte låta batterianslutningarna komma i kontakt med några av maskinens metalldelar.
- Låt inte metallverktyg kortslutas mellan batterianslutningarna och maskinens metalldelar.

⚠ VARNING

Felaktig dragning av batterikablarna kan skada maskinen och kablarna samt orsaka gnistor. Gnistor kan få batterigaserna att explodera, vilket kan leda till personskador.

Lossa alltid batteriets minuskabel (svart) innan du lossar pluskabeln (röd).

1. Åtkomst till batteriet beskrivs i [Komma åt batteriet \(sida 38\)](#).
2. Ta bort batteriets minuskabel från batteripolen (Figur 39).



Figur 39

g253380

1. Minuskabel

2. Pluskabel

3. Lyft upp isolatorn och ta bort batteriets pluskabel från batteripolen (Figur 39).

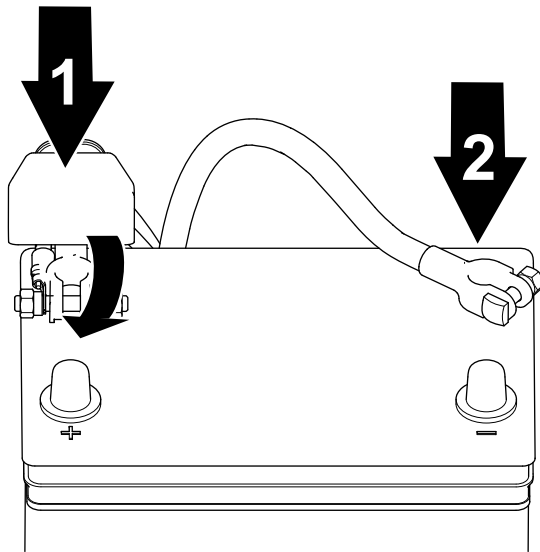
Ansluta batteriet

⚠ VARNING

Felaktig dragning av batterikablarna kan skada maskinen och kablarna samt orsaka gnistor. Gnistor kan få batterigaserna att explodera, vilket kan leda till personskador.

Anslut alltid pluskabeln (röd) innan du ansluter minuskabeln (svart).

1. Åtkomst till batteriet beskrivs i [Komma åt batteriet \(sida 38\)](#).
2. Anslut pluskabeln till batteriet och dra åt batteriklämmans mutter (Figur 40).



Figur 40

g253379

1. Pluskabel
2. Minuskabel

3. Anslut minuskabeln till batteriet och dra åt batteriklämmans mutter (Figur 40).

Ladda batteriet

⚠ VARNING

Batteripolerna eller verktyg av metall kan kortslutas mot maskinkomponenter i metall och orsaka gnistor. Gnistor kan få batterigaserna att explodera, vilket kan leda till personskador.

- Vid avlägsnande eller installation av batteriet får du inte låta batterianslutningarna komma i kontakt med några av maskinens metalldelar.
- Låt inte metallverktyg kortslutas mellan batterianslutningarna och maskinens metalldelar.

1. Koppla loss batteriet. Se [Koppla loss batteriet \(sida 38\)](#).
2. Ta bort fästelementen som håller fast batteriet i facket och lyft ut batteriet.
3. Anslut en batteriladdare på 2–4 A till batteripolerna. Ladda upp batteriet i minst två timmar med 4 A eller i minst fyra timmar med 2 A tills den specifika vikten är 1,250 eller högre, temperaturen är minst 16 °C och alla celler avger gaser fritt.

⚠ VARNING

När batteriet laddas bildas explosiva gaser.

Rök aldrig nära batteriet och håll det borta från gnistor och lågor.

Viktigt: Om du inte laddar batteriet i minst den tid som anges ovan kan batteriets livslängd minska.

4. Koppla ur laddningsanordningen från eluttaget och batteripolerna när batteriet är laddat.
5. Sätt in batteriet i batterilådan och fäst det med den batteriklämma och de fästelement som du tog bort tidigare.
6. Anslut batteriet. Se [Ansluta batteriet \(sida 39\)](#).

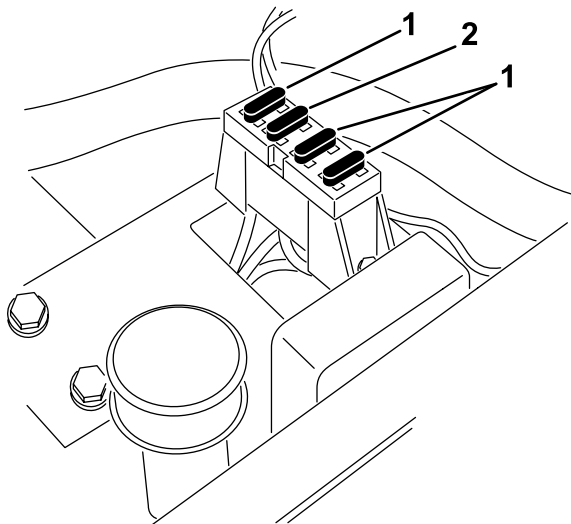
⚠ VARNING

Felaktig dragning av batterikabeln kan skada traktor och kablar och orsaka gnistor. Gnistor kan få batterigaserna att explodera, vilket kan leda till personskador.

Anslut alltid pluskabeln (röd) innan du ansluter minuskabeln (svart).

Leta reda på säkringarna

Säkringarna i maskinens elektriska system sitter under sätet (Figur 41).



Figur 41

g564749

1. Säkringar – 10 A

2. Säkring – 15 A

Underhålla drivsystemet

Kontrollera däcktrycket

Serviceintervall: Varje användning eller dagligen

Justera däcktrycket i framhjulen till lägst 0,55 bar och högst 0,83 bar, beroende på underlaget.

Justera däcktrycket i bakhjulet till lägst 0,55 bar och högst 1,03 bar.

Kontrollera hjulmuttrarnas åtdragning

Serviceintervall: Efter den första timmen

Efter de första 10 timmarna

Var 200:e timme

⚠ VARNING

Om hjulmuttrarna inte dras åt ordentligt kan det leda till personskada.

Dra åt hjulmuttrarna till angivet moment och med angivna intervall.

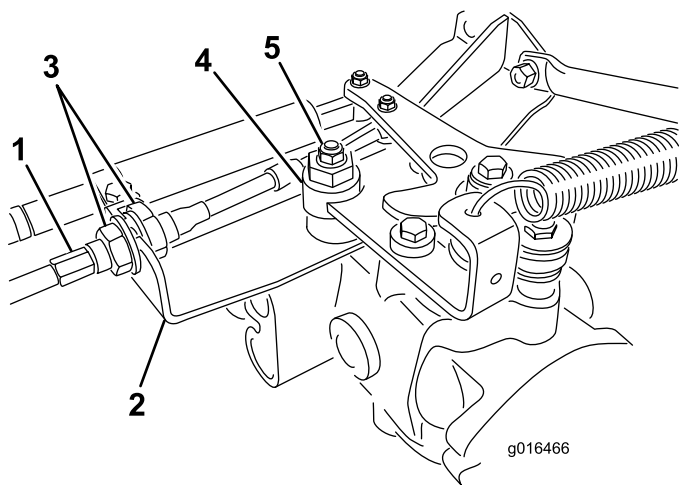
Momentspecifikation för hjulmuttrar: 95 till 122 N·m

Obs: Säkerställ en jämn fördelning genom att dra åt hjulmuttrarna i ett X-mönster.

Justera transmissionens neutralinställning

Om maskinen kryper när gasreglaget är i NEUTRALLÄGET måste neutralreturfunktionen justeras.

1. Palla upp ramen så att ett av framhjulen lyfts upp från golvet.
Obs: Om maskinen är utrustad med en sats för trehjulsdraft ska även bakhjulet pallas upp på samma vis.
2. Starta motorn, flytta gasreglaget till det LÅNGSAMMA läget och kontrollera att det framhjul som har lyfts från golvet inte roterar.
3. Om hjulet roterar ska du stänga av motorn och göra följande:
 - A. Lossa båda kontramuttrarna som säkrar drivkabeln till motorväggen på hydrostaten (Figur 42). Se till att lossa kontramuttrarna lika mycket och tillräckligt för att kunna göra en justering.



Figur 42

- | | |
|------------------|-----------------|
| 1. Drivkabel | 4. Excenterbult |
| 2. Motorvägg | 5. Låsmutter |
| 3. Kontramuttrar | |

Obs: Lossa muttern som fäster excenterbulten på hydrostatens ovandel (Figur 42).

- Flytta funktionsreglaget till NEUTRALLÄGET och gasreglaget till det LÅNGSAMMA läget.
- Starta motorn.
- Vrid excenterbulten tills maskinen inte kryper i någon riktning.
- När hjulet slutar rotera drar du åt muttern som låser excenterbulten och justeringen (Figur 42).
- Kontrollera justeringen med gasreglaget i det LÅNGSAMMA och det SNABBA läget.
- Dra åt låsmuttrarna jämnt på båda sidor av motorväggen och säkra drivkabeln vid motorväggen (Figur 42). Vrid inte kabeln.

Obs: Om kabelspänning kvarstår när funktionsreglaget är i NEUTRALLÄGET kan det hända att maskinen kryper när du för reglaget till KLIPPLÄGET eller TRANSPORTLÄGET.

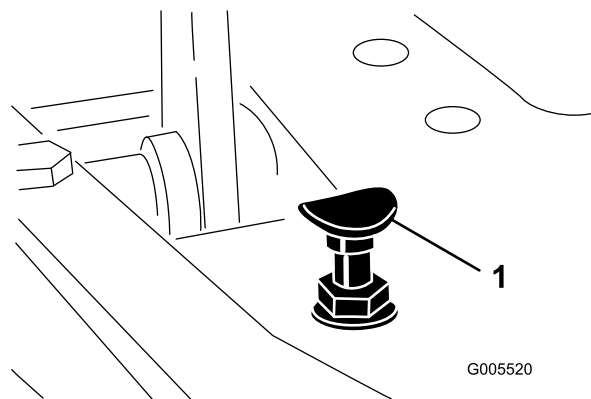
Justera transporthastighe- ten

Komma upp i maximal transporthastighet

Gaspedalen har justerats för maximal transporthastighet, men du kan behöva göra en justering om pedalen når fullt utslag innan den

får kontakt med pedalstoppet eller om du vill minska transporthastigheten.

Du kommer upp i maximal transporthastighet genom att flytta funktionsreglaget till TRANSPORTLÄGET och trycka ned gaspedalen. Om pedalen får kontakt med stoppet (Figur 43) innan du känner någon spänning i kabeln genomför du följande justeringsprocedur:



Figur 43

- Pedalstopp

- Flytta funktionsreglaget till TRANSPORTLÄGET och lossa på låsmuttern som fäster pedalstoppet vid golvplattan (Figur 43).
- Dra åt pedalstoppet tills det inte nuddar vid gaspedalen.
- Fortsätt trycka lätt på transportpedalen, justera pedalstoppet så att det nuddar vid pedalstången och dra åt muttrarna.

Viktigt: Kontrollera spänningen på kabeln. Om den är för hårt spänd minskas kabelns livslängd.

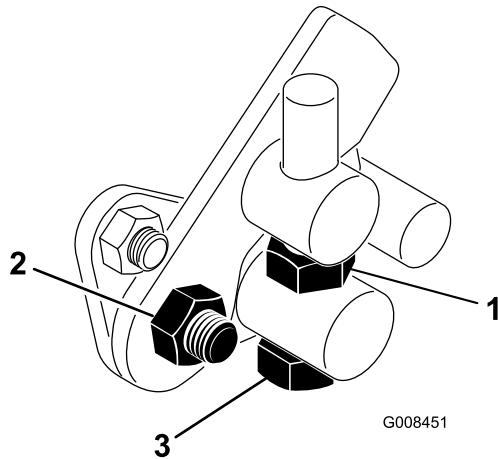
Minska transporthastigheten

- Tryck ned gaspedalen och lossa på låsmuttern som fäster pedalstoppet vid golvplattan.
- Lossa pedalstoppet tills den önskade transporthastigheten uppnås.
- Dra åt låsmuttern som fäster pedalstoppet.

Justera klipphastigheten

Maskinen justeras på fabriken, men hastigheten kan varieras om så önskas.

1. Lossa kontramuttern på justeringsbulten ([Figur 44](#)).
2. Lossa muttern som fäster locket och klippfästena på pedaltappen.



Figur 44

- | | |
|-----------------|-------------------|
| 1. Kontramutter | 3. Justeringsbult |
| 2. Mutter | |

3. Vrid justeringsbulten medsols för att minska klipphastigheten och motsols för att öka klipphastigheten.
4. Dra åt kontramuttern på justeringsbulten och muttern på pedaltappen för att låsa justeringen ([Figur 44](#)). Kontrollera justeringen och ändra vid behov.

Underhålla kylsystemet

Säkerhet för kylsystemet

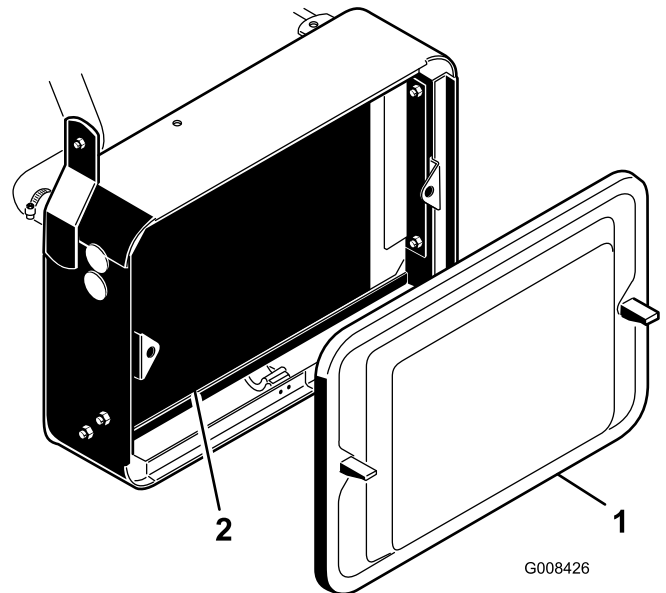
- Motors kylvätska kan orsaka förgiftning vid förtäring. Förvara den utom räckhåll för barn och husdjur.
- Het kylvätska som sprutas ut under tryck kan orsaka allvarliga brännskador, och detsamma gäller om man vidrör den heta kylaren eller närliggande delar.
 - Låt motorn svalna i minst 15 minuter innan du öppnar kylarlocket.
 - Ta hjälp av en trasa för att öppna kylarlocket och öppna locket sakta så att ånga kan komma ut.

Rengöra kylaren och gallret

Serviceintervall: Varje användning eller dagligen
Rengör en gång i timmen vid förekomst av mycket damm och smuts.

Undvik överhettning av systemet genom att hålla gallret och kylaren rena. Kontrollera och rengör gallret och kylaren dagligen eller vid behov varje timme. Rengör komponenterna oftare under smutsiga och dammiga förhållanden.

1. Ta bort kylargallret ([Figur 44](#)).
2. Arbeta från fläktsidan på kylaren och blås ut kylaren med tryckluft.



Figur 45

- | | |
|----------------|-----------|
| 1. Kylargaller | 2. Kylare |
|----------------|-----------|

3. Rengör gallret och montera det.

Kontrollera kylvätskenivån

Kylsystemets kapacitet är ca 3,2 liter.

Fyll på kylsystemet med en 50/50-blandning av vatten och permanent frostskyddsmedel med etylenglykol. Kontrollera kylmedelsnivån dagligen innan motorn startas.

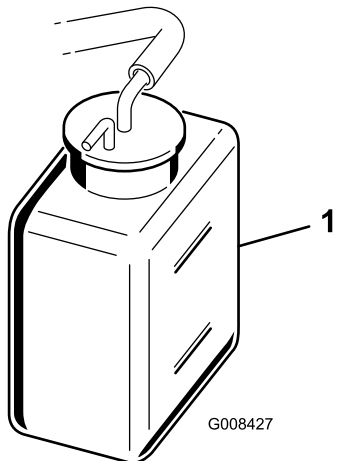
⚠ VAR FÖRSIKTIG

Om motorn har varit igång kan det trycksatta, heta kylmedlet läcka ut och orsaka brännskador.

- Ta inte bort kylarlocket när motorn är igång.
- Ta hjälp av en trasa för att öppna kylarlocket och öppna locket sakta så att ånga kan komma ut.

1. Parkera maskinen på en plan yta.
2. Kontrollera kylvätskenivån (Figur 46).

Den ska ligga mellan de två strecken på reservtanken när motorn är kall.



Figur 46

g008427

1. Reservtank

3. Ta bort locket på reservtanken och tillsätt en 50/50-blandning av vatten och permanent frostskyddsmedel med etylenglykol om kylmedelsnivån är låg. **Fyll inte på för mycket.**
4. Sätt tillbaka locket på reservtanken.

Underhålla bromsarna

Polera bromsarna

Serviceintervall: Årligen

Tryck ned bromsarna ordentligt och kör maskinen i klipp hastighet tills bromsarna är varma, vilket märks på lukten. Du kan behöva justera bromsarna efter att du kört in maskinen. Se [Justera bromsarna \(sida 44\)](#).

Justera bromsarna

Det finns en bromsjusteringsstång på maskinens båda sidor, så att bromsarna kan justeras lika mycket.

1. Kör framåt i transporthastighet och tryck ned bromspedalen. Båda hjulen ska låsas lika mycket.

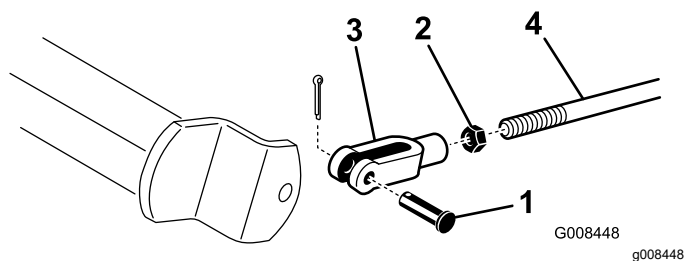
⚠ VAR FÖRSIKTIG

Personskador kan uppstå om du provar bromsarna i ett trångt utrymme där det finns andra människor.

Kontrollera alltid bromsarna på ett stort, öppet och plant område fritt från människor och hinder, både före och efter justeringen.

2. Om bromsarna inte låser sig lika mycket justerar du dem på följande sätt:

A. Koppla bort bromsstängerna genom att ta bort saxpinnen och sprintbulten (Figur 47).



Figur 47

- | | |
|----------------------------|--------------|
| 1. Sprintbult och saxpinne | 3. Sprint |
| 2. Kontramutter | 4. Bromsaxel |

- B. Lossa kontramuttern och justera sprinten (Figur 47).
- C. Montera sprinten på bromsaxeln (Figur 47).
- D. Kontrollera bromspedals frigång. Frigången bör vara 13–26 mm innan bromsskorna får kontakt med bromstrummorna. Gör vid behov om justeringen för att få rätt inställning.
- E. Kör framåt i transporthastighet och tryck ned bromspedalen. Båda bromsarna ska låsas lika mycket. Justera dem vid behov.

Viktigt: Polera bromsarna varje år. Se Polera bromsarna (sida 43).

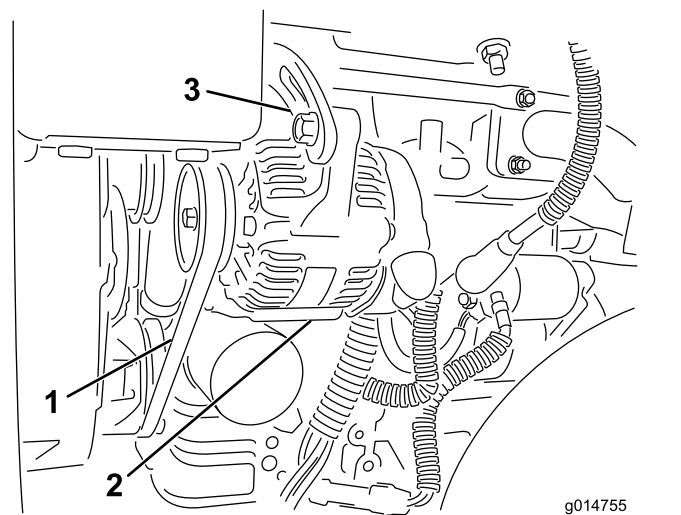
Underhålla remmarna

Justera generatorremmen

Serviceintervall: Efter de första 8 timmarna

Säkerställ korrekt maskindrift och undvik onödigt slitage genom att kontrollera att remmen är ordentligt spänd.

1. Parkera maskinen på ett plant underlag, stäng av motorn, koppla in parkeringsbromsen, ta ut nyckeln och vänta tills alla rörliga delar har stannat.
2. Tryck medelhårt med tummen på remmen mellan remskivorna (10 kg). Remmen ska böjas ned 7 till 9 mm. Om så inte sker justerar du remspänningen på följande vis:



Figur 48

1. Generatorrem – tryck här
2. Generator
3. Justerbeslag

- A. Lossa på skruvarna som fäster generatoren vid motorn samt justerbeslaget.
- B. Undersök om remmen är sliten eller skadad och byt i så fall ut den.
- C. Dra ut generatoren med hjälp av spaken mellan generatoren och motorblocket för att erhålla rätt remspänning och dra åt skruvarna.

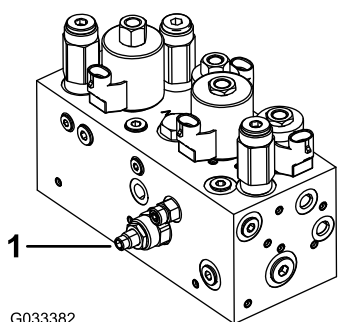
Underhålla styrsystemet

Justera klippenhetens lyft-/sänkfunktion

Klippenhetens lyft-/sänkkrets är utrustad med en flödesregleringsventil (Figur 49). Denna ventil är förinställd på fabriken till att vara öppen tre varv, men du kan behöva justera den för att kompensera för olika hydraulväsketemperaturer, klipphastigheter osv.

Obs: Låt hydraulvätskan nå maximal arbetstemperatur innan du justerar flödesregleringsventilen.

1. Höj sätet och lokalisera flödesregleringsventilen för mittdragamen (Figur 49), som sitter på sidan av hydraulgrenröret.



Figur 49

1. Flödesregleringsventil
2. Lossa kontramuttern på flödesregleringsventilens justeringsratt.
3. Vrid ratten motsols om mittklippenheten sänks ned för sent eller medsols om mittklippenheten sänks ned för tidigt. Den bör inte behöva vridas mer än **1/32–1/16 varv**.
4. Prova justeringen och upprepa steg 3 vid behov. Dra åt kontramuttern när du är klar.

Underhålla hydraulsystemet

Säkerhet för hydraulsystemet

- Sök omedelbart läkare om du träffas av en stråle hydraulvätska och vätskan tränger in i huden. Vätska som trängt in i huden måste opereras bort inom några få timmar av en läkare.
- Se till att alla hydrauloljeslangar och -ledningarna är i gott skick och att alla hydraulanslutningar och -kopplingar är ordentligt åtdragna innan hydraulsystemet trycksätts.
- Håll kropp och händer borta från småläckor eller munstycken som sprutar ut hydraulvätska under högtryck.
- Använd en kartong- eller pappersbit för att hitta hydraulläckor.
- Lätta på allt tryck i hydraulsystemet på ett säkert sätt innan något arbete utförs i hydraulsystemet.

Serva hydraulvätskan

Viktigt: Oljekylarsatsen måste monteras på alla traktorenheter som används utanför greener för vertikalklippning eller i omgivningstemperaturer som överstiger 29 °C, oavsett vilken typ av hydraulvätska som används. Se **8 Montera oljekylaren (sida 13)**.

Specifikation för hydraulvätskan

Tanken fylls med hydraulvätska av hög kvalitet på fabriken. Kontrollera hydraulvätskenivån innan motorn startas för första gången och därefter dagligen. Se **Kontrollera hydraulvätskenivån (sida 46)**.

Rekommenderad hydraulvätska: Toro PX-hydraulvätska med förlängd hållbarhet. Finns i spannar om 19 liter eller fat om 208 liter.

Obs: Om den rekommenderade utbytesvätskan används behöver maskinens vätska och filter inte bytas ut lika ofta.

Alternativa hydraulvätskor: Om Toro PX-hydraulvätska med förlängd hållbarhet inte är tillgänglig kan du använda en annan vanlig, oljebaserad hydraulvätska med specifikationer som faller inom det angivna området för samtliga materialegenskaper nedan och som uppfyller branschstandarderna. Använd inte syntetisk vätska. Rådgör med din smörjmedelsdistributör för att hitta en lämplig produkt.

Obs: Toro ansvarar inte för skador som uppstått till följd av att felaktiga vätskor använts. Använd därför endast produkter från ansedda tillverkare som ansvarar för sina rekommendationer.

Högt viskositetsindex/nötningsförhindrande hydraulvätska, med låg flytpunkt, av typen ISO VG 46

Materialegenskaper:

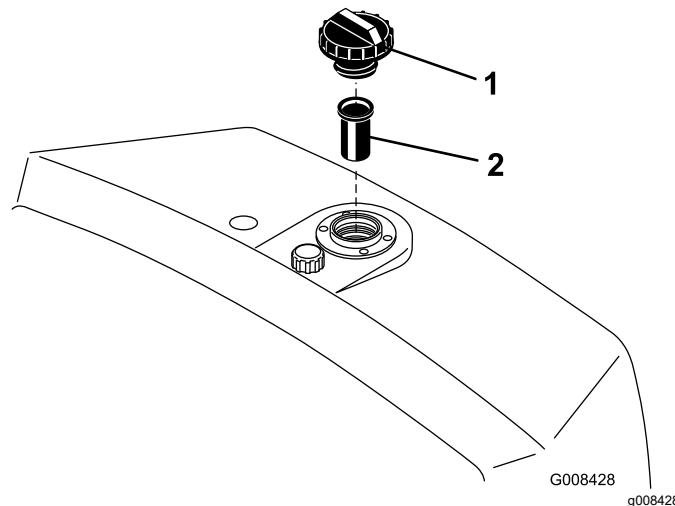
Viskositet, ASTM D445	cSt vid 40 °C: 44 till 48
Viskositetsindex, ASTM D2270	140 eller högre
Flytpunkt, ASTM D97	-37 °C till -45 °C
Branschspecifikationer:	Eaton Vickers 694 (I-286-S, M-2950-S/35VQ25 eller M-2952-S)

Obs: Många hydraulvätskor är nästintill färglösa vilket gör det svårt att upptäcka läckor. Det finns en rödfärgstillsats till hydraulvätskan i flaskor om 20 ml. En flaska räcker till 15–22 liter hydraulvätska. Beställ artikelnr 44-2500 från en auktoriserad Toro-återförsäljare.

Viktigt: Toro Premium Synthetic Biodegradable Hydraulic Fluid är den enda syntetiska, biologiskt nedbrytbara hydraulvätskan som godkänts av Toro. Vätskan kan blandas med de elastomerer som används i Toros hydraulsystem och kan användas i många olika temperaturer. Vätskan kan blandas med traditionella mineraloljor, men för största möjliga biologiska nedbrytbarhet och prestanda bör hydraulsystemet sköljas noga så att inga traditionella oljor finns kvar. Du kan köpa oljan i spannar om 19 liter eller fat om 208 liter hos auktoriserade Toro-återförsäljare.

Kontrollera hydraulvätskenivån

1. Parkera maskinen på en plan yta. Se till att maskinen svalnar så att vätskan blir kall.
2. Ta bort locket från tanken och kontrollera oljenivån. Vätskan ska nå upp till nederdelen på filtret i påfyllningsröret (Figur 50).



Figur 50

1. Hydraultank
2. Skärm

3. Om vätskenivån är låg fyller du sakta på tanken med lämplig hydraulolja tills nivån når upp till filtrets nederdel. **Fyll inte på för mycket.**

Viktigt: Undvik föroreningar i systemet genom att rengöra öppningen på hydraulvätskebehållaren innan den punkteras. Se till att pipen och tratten är rena.

4. Sätt tillbaka tanklocket. Torka upp eventuellt oljespill.

Viktigt: Kontrollera hydraulvätskenivån innan motorn startas för första gången och därefter dagligen.

Byta ut hydraulvätskan och hydraulfiltret

Serviceintervall: Var 800:e timme—Om du **inte** använder den rekommenderade hydraulvätskan eller någon gång har fyllt tanken med en alternativ vätska ska du byta ut hydraulvätskan, filtret och tankventilatorn.

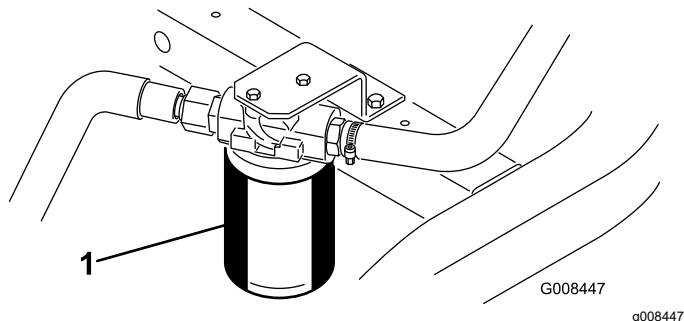
Var 1000:e timme—Om du **använder** den rekommenderade hydraulvätskan byter du ut hydraulvätskefiltret.

Var 2000:e timme—Om du **använder** den rekommenderade hydraulvätskan byter du ut hydraulvätskan.

Hydraulvätskekapacitet: 20,8 liter

Om vätskan förorenas ska du be din auktoriserade Toro-återförsäljare spola systemet. Förorenad hydraulvätska ser mjölkaktig eller svart ut jämfört med ren vätska.

1. Rengör runt området där filtret monteras (**Figur 51**). Ställ ett avtappningskärl under filtret och ta bort filtret.



Figur 51

1. Hydraulvätskefilter

Obs: Om du inte ska tömma ut vätskan kopplar du bort hydraulledningen från filtret och pluggar igen den.

2. Fyll ersättningsfiltret med lämplig hydraulolja, smörj packningen och vrid den för hand tills packningen får kontakt med filterhuvudet. Dra sedan åt det ytterligare trekvarts varv.
3. Fyll hydraultanken med hydraulvätska. Se [Specifikation för hydraulvätskan \(sida 45\)](#) och [Kontrollera hydraulvätskenivån \(sida 46\)](#).
4. Starta maskinen och låt den gå på tomgång i 3–5 minuter så att vätskan cirkulerar och eventuell luft avlägsnas från systemet. Stäng av motorn och kontrollera vätskenivån.
5. Kassera vätskan och filtret på lämpligt sätt.

Kontrollera hydraulledningarna och slangarna

Kontrollera hydraulledningarna och slangarna dagligen för att se om det finns läckor, vridna ledningar, lösa fäststöd, slitage, lösa beslag, väderslitage och kemiskt slitage. Reparera alla skador innan du kör maskinen igen.

Underhålla klippenheten

Knivs säkerhet

En sliten eller skadad kniv eller understål kan gå sönder, och den trasiga delen kan slungas ut mot dig eller någon kringstående, vilket kan leda till allvarliga personskador eller innebära livsfara.

- Kontrollera regelbundet att knivarna och understålen inte är utslitna eller skadade.
- Var försiktig när du kontrollerar knivarna. Använd skyddshandskar och var försiktig när du underhåller cylindrarna. Knivarna och understålen får endast bytas ut eller slipas – de ska aldrig rätas ut eller svetsas.
- Var försiktig när du roterar en klippenhet i maskiner med flera klippenheter, så att inte cylindrarna i de övriga klippenheterna också börjar rotera.






Kontrollera kontakten mellan cylindern och understålet

Kontrollera kontakten mellan cylindern och understålet dagligen innan du använder maskinen, även om klippkvaliteten har varit acceptabel. Det ska vara lätt kontakt längs med cylinderns och understålets hela längd (se *bruksanvisningen* till klippenheterna).

Ställa in cylinderhastigheten

Du måste ställa in cylinderhastighetsreglaget (som sitter under grenrörsblocket under kåpan till vänster om sätet) korrekt för att uppnå konsekvent, högkvalitativ klippning och ett enhetligt klippresultat. Ställ in cylinderhastighetsreglaget på följande sätt:

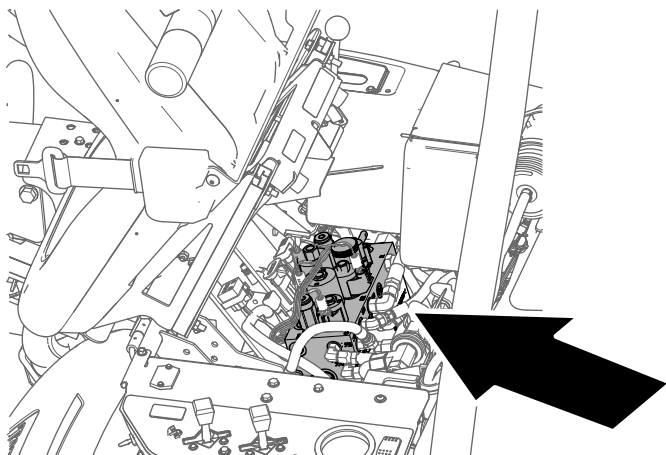
1. Bestäm den klipphöjd som klippenheterna ska ställas in på.
2. Välj den hastighet som du tycker passar bäst under de rådande förhållandena.
3. Med hjälp av nedanstående tabell kan du fastställa cylinderhastigheten för klippenheter med 5, 8, 11 respektive 14 knivar (**Figur 52**).

							
	3.8 MPH 6.1 Km/h	5.0 MPH 8.0 Km/h	3.8 MPH 6.1 Km/h	5.0 MPH 8.0 Km/h	3.8 MPH 6.1 Km/h	5.0 MPH 8.0 Km/h	3.8 MPH 6.1 Km/h
0.062" / 1.6mm	N/R	N/R	9	N/R	9	N/R	9
0.094" / 2.4mm	N/R	N/R	9	N/R	9	N/R	9
0.125" / 3.2mm	N/R	N/R	9	N/R	9	N/R	9
0.156" / 4.0mm	N/R	N/R	9	N/R	9	N/R	N/R
0.188" / 4.8mm	N/R	N/R	9	N/R	7	N/R	N/R
0.218" / 5.5mm	N/R	N/R	9	N/R	6	N/R	N/R
0.250" / 6.4mm	7	N/R	6	7	5	7	N/R
0.312" / 7.9mm	6	N/R	5	6	4	6	N/R
0.375" / 9.5mm	6	7	4	5	4	5	N/R
0.438" / 11.1mm	6	6	4	5	3	4	N/R
0.500" / 12.7mm	5	6	3	4	N/R	N/R	N/R
0.625" / 15.9mm	4	5	3	3	N/R	N/R	N/R
0.750" / 19.0mm	3	4	3	3	N/R	N/R	N/R
0.875" / 22.2mm	3	4	N/R	3	N/R	N/R	N/R
1.000" / 25.4mm	3	3	N/R	N/R	N/R	N/R	N/R

g014736
g014736

Figur 52

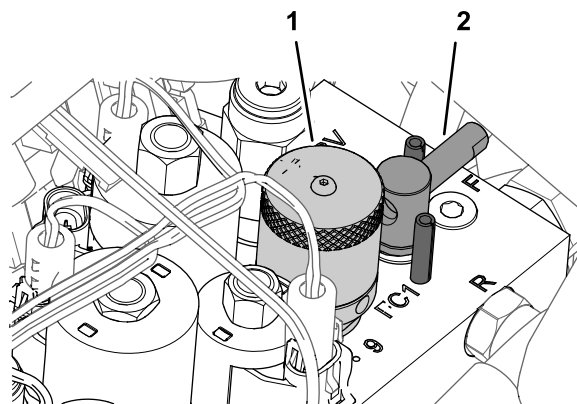
4. Tippa förarsätet framåt och säkra det med stöttan (Figur 53).



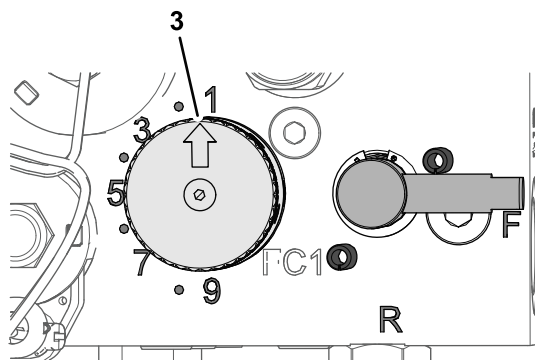
g229847

Figur 53

5. Justera cylinderhastigheten genom att vrida ratten på cylinderhastighetsreglaget (Figur 54) tills indikatorpilarna är i linje med den siffran du fastställde i steg 3.



g229849



g229880

Figur 54

1. Ratt (cylinderhastighetsreglage)
2. Handtag (slipningsspak)
3. Indikatorpil

Obs: Du kan minska eller öka cylinderhastigheten för att kompensera för gräsförhållanden.

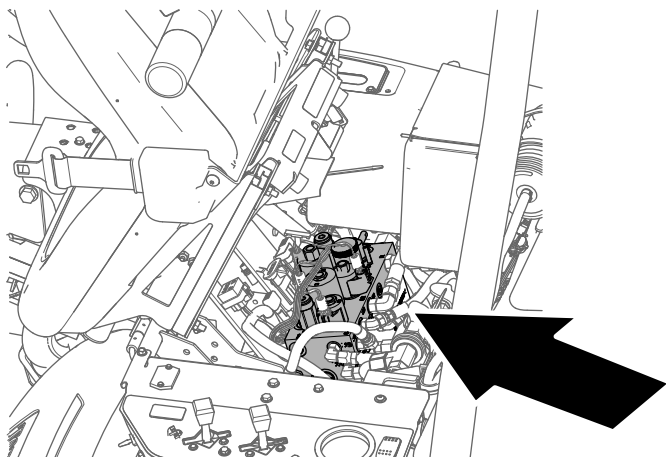
Slipa cylindrarna

⚠ VARNING

Om man kommer i kontakt med cylindrar eller andra rörliga delar kan detta orsaka personskador.

- Håll händer och kläder på avstånd från cylindrarna och andra rörliga delar.
- Försök aldrig att vrida cylindrarna för hand eller med foten när motorn är igång.

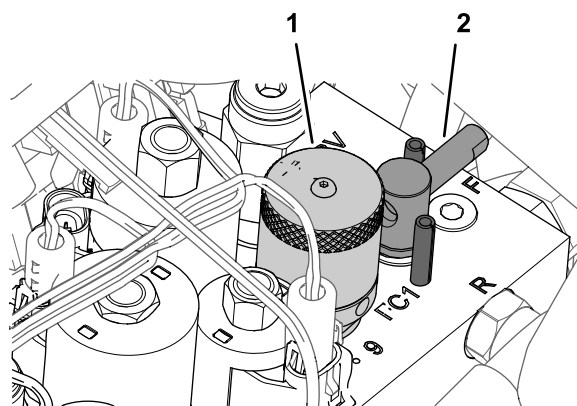
1. Parkera maskinen på ett plant underlag, sänk ned klippenheterna, stäng av motorn och koppla in parkeringsbromsen.
2. Tippa förarsätet framåt och säkra det med stöttan (Figur 55).



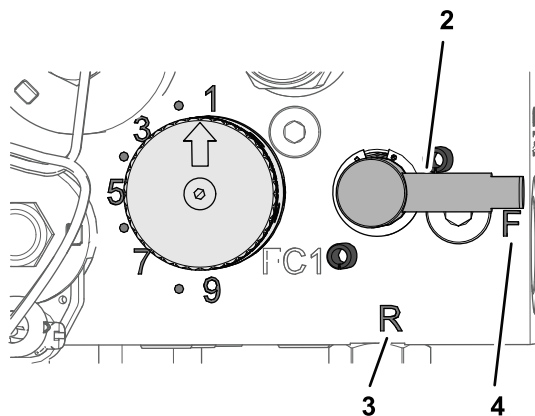
Figur 55

g229847

3. Utför de första justeringarna av cylinder mot understål som behövs för alla klippenheter som du slipar, se *bruksanvisningen för klippenheterna*.
4. Vrid slipningsspaken till läge R (Figur 56).



g229849



g229848

Figur 56

- | | |
|-------------------------------------|-----------|
| 1. Ratt (cylinderhastighetsreglage) | 3. Läge R |
| 2. Handtag (slipningsspak) | 4. Läge F |

5. Vrid cylinderhastighetsratten till inställning 1 (Figur 56).
6. Starta motorn och låt den gå på låg tomgång.

Viktigt: Ändra inte motorns hastighet under slipningen, eftersom det kan göra att cylindrarna stannar. Slipa endast när motorn går på tomgång.

7. För spaken för klippning/transport till NEUTRALLÄGET och för reglaget för höjning/sänkning av klippenheterna framåt för att påbörja slipningen av cylindern.
8. Stryk på slippasta med en borste med långt skaft. Använd aldrig en borste med kort skaft.
 - Om cylindrarna stannar eller går ojämnt vid slipning kan du välja en högre hastighetsinställning tills hastigheten stabiliseras, och sedan ändra cylinderhastigheten till inställning 1 eller den hastighet som önskas.
 - Om du vill justera klippenheterna under slipningen stänger du av cylindrarna genom att föra reglaget för höjning/sänkning av klippenheterna bakåt och stänga av motorn.

Upprepa steg 4 till 8 när du är klar med justeringarna.

9. Upprepa steg 4 till 8 för alla klippenheter som ska slipas.
10. När du är klar ska du föra tillbaka slipningsspaken till läge F, ställa in cylinderhastighetsratten på önskat läge, fälla ned sätet och tvätta bort all slippasta från klippenheterna. Justera klippenhetscylindrarna mot understålet allt efter behov.

Viktigt: Om slipningsspaken inte förs tillbaka till läget F efter slipningen kommer klippenheterna inte att kunna höjas upp eller fungera som de ska.

Förvaring

Säker förvaring

- Stäng av maskinen, ta ut nyckeln och vänta tills alla rörliga delar har stannat innan du kliver ur förarsätet. Låt maskinen svalna innan du justerar, servar, rengör eller förvarar den.
- Förvara inte maskinen eller bränslebehållaren i närheten av en öppen låga, gnista eller tändlåga, t.ex. nära en varmvattenberedare eller någon annan utrustning.

Förbereda maskinen för förvaring

Om du planerar att ställa maskinen i förvar under en längre tidsperiod ska du först utföra följande steg:

1. Parkera alltid maskinen, koppla in parkeringsbromsen, stäng av motorn, ta ut nyckeln och vänta tills alla rörliga delar har stannat innan du rengör eller ställer maskinen i förvar.
2. Ta bort smuts och gammalt gräsclipp som har ansamlats. Slipa vid behov cylindrarna och understålen. Se *bruksanvisningen* till klippenheterna. Använd rostskyddsmedel på understålen och cylinderknivarna. Smörj och olja alla smörjpunkter. Se [Smörja maskinen \(sida 33\)](#).
3. Palla upp hjulen så att all vikt avlägsnas från däck.
4. Tappa av och byt ut hydrauloljan och filtret, och inspektera hydraulledningarna och hydraulkopplingarna. Byt ut dem vid behov. Se [Byta ut hydraulvätskan och hydraulfiltret \(sida 46\)](#) och [Kontrollera hydraulledningarna och slangarna \(sida 47\)](#).
5. Avlägsna allt bränsle från bränsletanken. Kör motorn tills den får bränslestopp och stannar. Byt ut bränslefiltret. Se [Byta ut bränslefiltret \(sida 37\)](#).
6. Töm oljan i vevhuset medan motorn fortfarande är varm. Fyll det med färsk olja. Se [Byta motoroljan och filtret \(sida 35\)](#).
7. Tvätta bort smuts och beläggningar från cylindern, kylflänsarna och utblåsarhöljet.
8. Ta bort batteriet och ladda det helt. Förvara det antingen på en hylla eller på maskinen. Låt kablarna vara urkopplade om det förvaras på maskinen. Förvara batteriet på en sval plats för att förhindra att batteriet laddas ur snabbt.
9. Förvara maskinen på en torr och varm plats.

Anteckningar:

Delstaten Kaliforniens Proposition 65-varningsinformation

Vad är det här för varning?

Du kanske ser en produkt till salu som har en varningsetikett enligt följande:



WARNING: Cancer och fortplantningsskador – www.p65Warnings.ca.gov.

Vad är Prop 65?

Prop 65 omfattar alla företag som är verksamma i Kalifornien, som säljer produkter i Kalifornien eller som tillverkar produkter som kanske kommer att säljas i eller föras in i Kalifornien. Prop 65 kräver att Kaliforniens guvernör ska publicera och uppdatera en lista med kemikalier som är kända för att orsaka cancer, fosterskador och/eller andra fortplantningsskador. Listan, som uppdateras årligen, inkluderar hundratals kemikalier som återfinns i många vardagliga bruksföremål. Syftet med Prop 65 är att informera allmänheten om exponering av dessa kemikalier.

Prop 65 förbjuder inte försäljning av produkter som innehåller dessa kemikalier men kräver varningar på alla produkter och förpackningar samt all dokumentation över dessa produkter. Dessutom betyder en Prop 65-varning inte att en produkt strider mot några produktsäkerhetsstandarder eller -krav. Kaliforniens myndigheter har klargjort att en Prop 65-varning "inte är detsamma som ett myndighetsbeslut om att en produkt är säker eller osäker". Många av dessa kemikalier har använts i vardagliga produkter i årtal utan dokumenterad fara. För mer information, vänd dig till <https://oag.ca.gov/prop65/faqs-view-all>.

En Prop 65-varning betyder att ett företag antingen har (1) utvärderat exponeringsrisken och kommit fram till att den överskrider nivån för "försumbar nivå", eller (2) har valt att ge en varning baserat på vetenskapen om förekomst av listade kemikalier utan att försöka utvärdera exponeringsrisken.

Gäller denna lag överallt?

Prop 65-varningar krävs endast enligt kalifornisk lag. Dessa varningar kan ses i ett stort antal olika sammanhang i Kalifornien, inklusive men inte begränsat till restauranger, mataffärer, hotell, skolor och sjukhus, och på ett stort antal olika produkter. Dessutom erbjuder vissa online- och postorderföretag Prop 65-varningar på sina hemsidor eller i sina kataloger.

Hur skiljer sig de kaliforniska varningarna från nationella gränser?

Prop 65-standarder är ofta strängare än nationella och internationella standarder. Det finns diverse substanser som kräver en Prop 65-varning vid nivåer som är mycket lägre än de nationella åtgärdsgränserna. Till exempel är Prop 65-standarderna för varningar för bly 0,5 µg/dag, vilket är betydligt lägre än den federala och internationella standarden.

Varför finns inte varningen på alla liknande produkter?

- Produkter som säljs i Kalifornien kräver Prop 65-märkning medan liknande produkter som säljs någon annanstans inte gör det.
- Om ett företag har varit inblandat i en rättsprocess om Prop 65 och når en förlikning, kan förlikningen kräva att Prop 65-varningar anges för dess produkter, medan andra företag som tillverkar liknande produkter kanske inte har några sådana krav.
- Tillämpningen av Prop 65 är inkonsekvent.
- Företag kan välja att inte att erbjuda varningar om de har kommit fram till att de enligt Prop 65 inte behöver göra det. Även om en produkt saknar varningar behöver inte det betyda att produkten är fri från liknande nivåer av de listade kemikalierna.

Varför inkluderar Toro denna varning?

Toro har valt att förse konsumenter med så mycket information som möjligt så att de kan fatta väl grundade beslut om de produkter de köper och använder. Eftersom exponeringskrav inte angetts för alla listade kemikalier tillhandahåller Toro i vissa fall varningar baserat på vetenskapen om förekomst av en eller flera angivna kemikalier utan att försöka utvärdera exponeringsnivån. Trots att exponeringsrisken från Toros produkter kan anses vara försumbar, eller med god marginal inom gränserna för "försumbar risk", har Toro valt att tillhandahålla Prop 65-varningarna. Om vi inte tillhandahåller dessa varningar kan Toro åtalas av den kaliforniska staten, eller av privatpersoner som vill verkställa Prop 65, vilket kan leda till allvarliga påföljder.