



**Count on it.**

Form No. 3475-642 Rev C

**Kullanıcı Kılavuzu**

**Greensmaster® 3250-D 2  
Tekerlekten Çekiş Sistemli Çekiş  
Ünitesi**

Model Numarası 04384—Seri Numarası 418200000 ve Üstü



Bu ürün, ilgili tüm Avrupa direktiflerine uygundur. Detaylı bilgi için, ayrı olarak verilen Ürün Uygunluk Beyanı (DOC) sayfasını inceleyin.

Kaliforniya Kamu Kaynakları Yasası Bölüm 4442 veya 4443 uyarınca, motorun, Bölüm 4442'de belirtildiği gibi iyi çalışır durumdaki bir kıvılcım tutucuyla donatılmadığı veya yangının önlenmesine uygun bir şekilde üretilip tasarlanmadığı takdirde orman, çalı veya çimle kaplı bir yerde kullanılması veya çalıştırılması yasaktır.

Ekteki motor kullanıcı kılavuzu, ABD Çevre Koruma Ajansı (EPA) ve emisyon sistemleri, bakım ve garanti ile ilgili Kaliforniya Emisyon Kontrol Yönetmeliği hakkında bilgi üzere sunulmuştur. Yedek parçalar motorun üreticisi kanalıyla sipariş edilebilir.

Bu makine bir telematik cihazı ile donatılmışsa, cihazı etkinleştirme talimatları için yetkili Toro distribütörünüze başvurun.

**⚠ UYARI**

**CALIFORNIA**  
**Öneri 65 Uyarısı**

**Dizel motor egzozu ve içerdiği bazı maddelerin Kaliforniya Eyaleti tarafından kansere, doğuştan rahatsızlıklara ve başka zararlara neden olduğu kayda geçirilmiştir.**

**Akü kutup başları, uçları ve ilgili aksesuarlar Kaliforniya Eyaleti tarafından kansere ve başka zararlara neden olan kimyasal maddeler olarak kayda geçirilmiş kurşun ve kurşun bulunduran bileşenler içermektedir. Dokunduktan sonra ellerinizi yıkayın.**

**Bu ürünün kullanılması, Kaliforniya Eyaleti'nce kansere, doğum kusurlarına ve üreme sorunlarına yol açtığı bilinen kimyasallara maruz kalınmasına neden olabilir.**

## Giriş

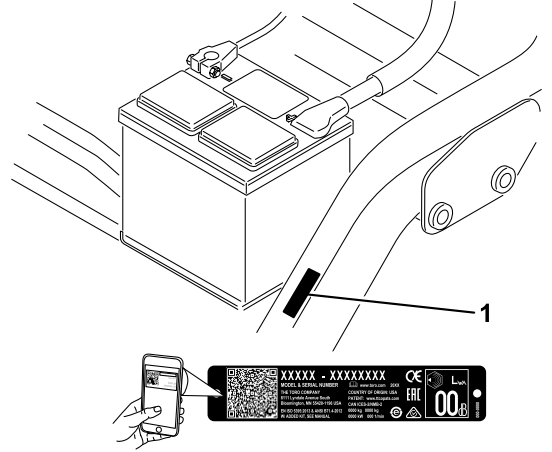
Bu makine, özel olarak görevlendirilmiş profesyoneller tarafından ticari uygulamalarda kullanılmak üzere tasarlanmış, üzerine binilerek kumanda edilen bir silindir bıçaklı green biçme makinesidir. Özellikle, iyi bakımlı çim sahalardaki çimleri kesmek için tasarlanmıştır. Bu ürünün kullanım amacı dışında kullanılması size ve çevrenizdekilere zarar verebilir.

Ürünü doğru bir şekilde kullanmayı ve bakımlarını yapmayı öğrenmek ve olası yaralanmalar ile maddi hasarları önlemek için bu bilgileri dikkatle okuyun. Ürünü doğru ve emniyetli bir şekilde kullanmak sizin sorumluluğunuzdur.

Emniyet ipuçları gibi detaylı bilgilere, eğitim materyallerine ve aksesuar bilgilerine erişmek, bayi bulmak veya ürününüzü kaydettirmek için [www.Toro.com](http://www.Toro.com) adresine gidin.

Servise, orijinal Toro parçalarına veya daha fazla bilgiye ihtiyaç duyduğunuzda yetkili bir Toro distribütörüyle irtibata geçin ve ürününüzün model ve seri numaralarını hazır bulundurun. **Şekil 1**, model ve seri numaralarının ürün üzerindeki yerini belirtir. Bu numaraları, ilgili alana yazın.

**Önemli: Garanti, yedek parça ve diğer ürün bilgilerine erişmek için, seri numarası etiketindeki (varsa) QR kodunu mobil aygıtınızla taratabilirsiniz.**



Şekil 1

1. Model ve seri numarasının konumu

Model Numarası \_\_\_\_\_

Seri Numarası \_\_\_\_\_

Bu kılavuz, karşılaşılabilecek tehlikeleri tanımlar ve belirtilen talimatlara uymadığınız takdirde ağır yaralanma veya ölüme yol açabilecek bir tehlikeye işaret eden emniyet uyarısı sembolüyle (**Şekil 2**) gösterilmiş çeşitli emniyet mesajları verir.



Şekil 2

Emniyet uyarısı sembolü

Bu kılavuzda, bilgileri vurgulamak için 2 farklı sözcük kullanılır. **Önemli** sözcüğü bazı özel mekanik bilgilere dikkat çeker, **Not** sözcüğü ise dikkate alınması gereken genel bilgileri vurgular.

# İçindekiler

Güvenlik .....	4
Genel Emniyet .....	4
Güvenlik ve Talimat Etiketi .....	4
Kurulum .....	9
1 Koltuğun Monte Edilmesi .....	10
2 Akünün Şarj Edilmesi .....	10
3 Denge Çubuğunun Takılması .....	10
4 Telematik Cihazının Kurulumu .....	11
5 Lastik Hava Basıncının Düşürülmesi .....	12
6 Ön Taşıyıcı Çerçevelerin Monte Edilmesi .....	12
7 Taşıyıcı Çerçeve Silindirlerinin Ayarlanması .....	13
8 Yağ Soğutucunun Takılması .....	13
9 Kesme Ünitelerinin Takılması .....	13
10 Dış Çim Sepetlerinin İşaretlenmesi .....	15
11 Taşıma Yüksekliğinin Ayarlanması .....	15
12 CE Koruyucu Setinin Takılması .....	16
13 CE Etiketlerinin Takılması .....	16
14 Frenlerin Alistırılması .....	17
Ürüne genel bakış .....	18
Kontroller .....	18
Özellikler .....	20
Ek Parçalar/Aksesuarlar .....	20
Çalışmadan Önce .....	21
Çalıştırma Öncesi Emniyet Tedbirleri .....	21
Yakıt Deposunu Doldurma .....	21
Günlük Bakımın Yapılması .....	22
Çalışma Sırasında .....	22
Çalışma Sırasında Emniyet Tedbirleri .....	22
Makine Rodajı .....	24
Motorun Çalıştırılması .....	24
Motor Başlatıldıktan Sonra Makinenin Kontrol Edilmesi .....	24
Motorun Kapatılması .....	25
Emniyet Kilidi Sisteminin Kontrolü .....	25
Makinenin Çim Biçmeden Sürülmesi .....	26
Green Biçme .....	26
Çalışmadan Sonra .....	27
Çalışma Sonrası Emniyet Tedbirleri .....	27
Çim Biçtikten Sonra Kontrol ve Temizlik Yapma .....	28
Makinenin çekilmesi .....	28
Makinenin Başka bir Araçla Taşınması .....	29
Bakım .....	30
Bakım Emniyeti .....	30
Önerilen Bakım Çizelgesi .....	31
Günlük Bakım Kontrol Listesi .....	32
Yağlama .....	33
Makinenin Greslenmesi .....	33

Motor Bakımı .....	34
Motor Güvenliği .....	34
Hava Filtresi Bakımı .....	34
Motor Yağı Bakımı .....	34
Yakıt Sistemi Bakımı .....	36
Yakıt Filtresindeki Suyun Boşaltılması .....	36
Yakıt Filtresinin Değiştirilmesi .....	37
Yakıt Hatlarının ve Bağlantılarının İncelenmesi .....	37
Elektrik Sistemi Bakımı .....	38
Elektrik Sistemi Emniyeti .....	38
Aküye Erişim .....	38
Akü Bağlantısının Ayrılması .....	38
Akünün Bağlanması .....	39
Akünün Şarj Edilmesi .....	39
Sigortaların Yerini Bulma .....	40
Sürüş Sistemi Bakımı .....	41
Lastik Hava Basıncı Kontrolü .....	41
Tekerlek Bijonlarının Torkunun Kontrol Edilmesi .....	41
Şanzımanın Boş Vitese Ayarlanması .....	41
Taşıma Hızının Ayarlanması .....	41
Çim Biçme Hızının Ayarlanması .....	42
Soğutma Sistemi Bakımı .....	43
Soğutma Sistemi Emniyeti .....	43
Radyatör Filtresinin Temizlenmesi .....	43
Motor Soğutma Suyu Seviyesinin Kontrol Edilmesi .....	43
Fren Bakımı .....	44
Frenlerin Alistırılması .....	44
Frenlerin Ayarlanması .....	44
Kemer bakımı .....	45
Alternatör Kayışının Ayarlanması .....	45
Kontrol Sistemi Bakımı .....	45
Kesme Ünitesi Kaldırma ve İndirme Mekanizmasının Ayarlanması .....	45
Hidrolik Sistemi Bakımı .....	46
Hidrolik Sistemi Emniyeti .....	46
Hidrolik Sıvısı Bakımı .....	46
Hidrolik Hatları ve Hortumlarının Kontrolü .....	47
Kesim Ünitesi Bakımı .....	48
Bıçak Güvenliği .....	48
Silindir-Alt Bıçak Temasının Kontrol Edilmesi .....	48
Silindir Hızının Ayarlanması .....	48
Silindirlerin Ters Bileşmesi .....	49
Depolama .....	51
Depo Emniyeti .....	51
Makinenin Depolama için Hazırlanması .....	51

# Güvenlik

## Genel Emniyet

Bu ürün elleri ve ayakları koparabilir ve cisimler fırlatabilir.

- Motoru çalıştırmadan önce bu *Kullanma Kılavuzunu* okuyun ve içeriğini özümseyin.
- Makineyi kullanırken tüm dikkatinizi işinize verin. Dikkatinizi dağıtabilecek başka şeylerle ilgilenmeyin, aksi takdirde yaralanma veya maddi hasar meydana gelebilir.
- Ellerinizi veya ayaklarınızı, makinenin hareketli parçalarının yakınına koymayın.
- Tüm koruyucular ve diğer güvenlik parçaları mevcut ve düzgün çalışır durumda olmadıkça makineyi çalıştırmayın.

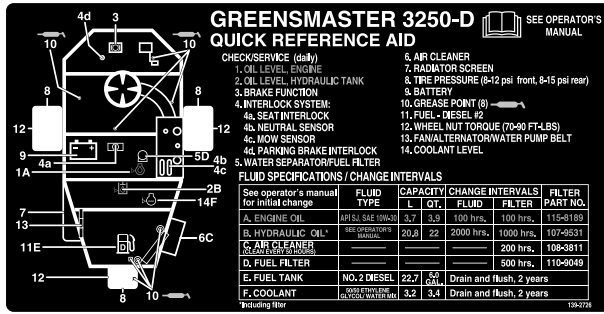
- Çocukları ve çevredekileri çalışma alanından uzak tutun. Çocukların makineyi çalıştırmasına asla izin vermeyin.
- Operatör konumundan ayrılmadan önce, makinenin motorunu kapatın, anahtarı çıkarın ve tüm hareketin durmasını bekleyin. Ayarlama, bakım, temizleme veya saklama öncesinde makinenin soğumasına izin verin.

Bu makinenin hatalı kullanılması veya hatalı bakımı yaralanmaya yol açabilir. Yaralanma riskini azaltmak için bu emniyet talimatlarına her zaman uyun ve Dikkat, Uyarı veya Tehlike anlamına gelen emniyet uyarısı sembolüne ▲ çok dikkat edin. Bu talimatlara uyulmaması, yaralanma veya ölümle sonuçlanabilir.

## Güvenlik ve Talimat Etiketi



Tehlike potansiyeli barındıran tüm noktalara, kullanıcının kolayca görebileceği emniyet etiketleri ve talimatları yerleştirilmiştir. Hasar gören veya kaybolan etiketleri yenisiyle değiştirin.



139-2726

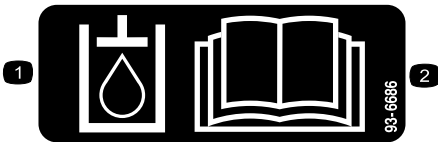
decal139-2726



93-8068

decal93-8068

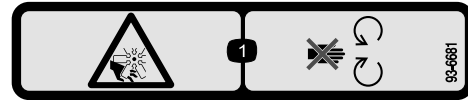
1. Direksiyonu kilitleme ve kilidini açma konusunda bilgi almak için *Kullanma Kılavuzunu* okuyun.



93-6686

decal93-6686

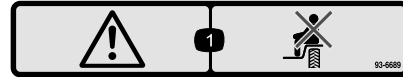
1. Hidrolik sıvısı
2. *Kullanma Kılavuzunu* okuyun.



93-6681

decal93-6681

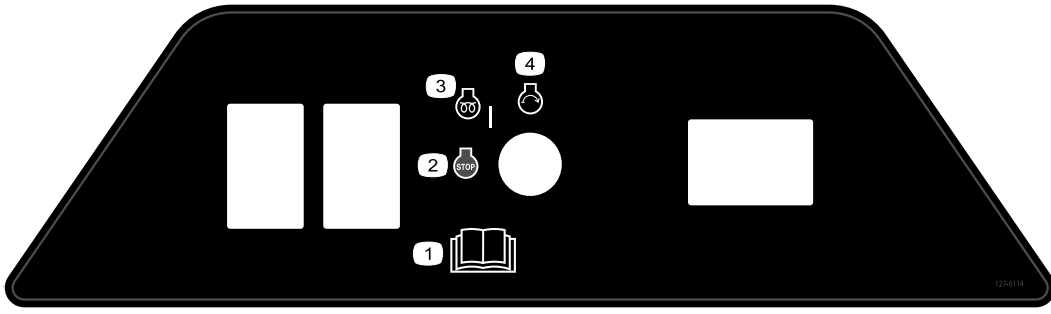
1. El veya ayağın kesilme/kopma tehlikesi, fan – hareketli parçalardan uzak durun.



93-6689

decal93-6689

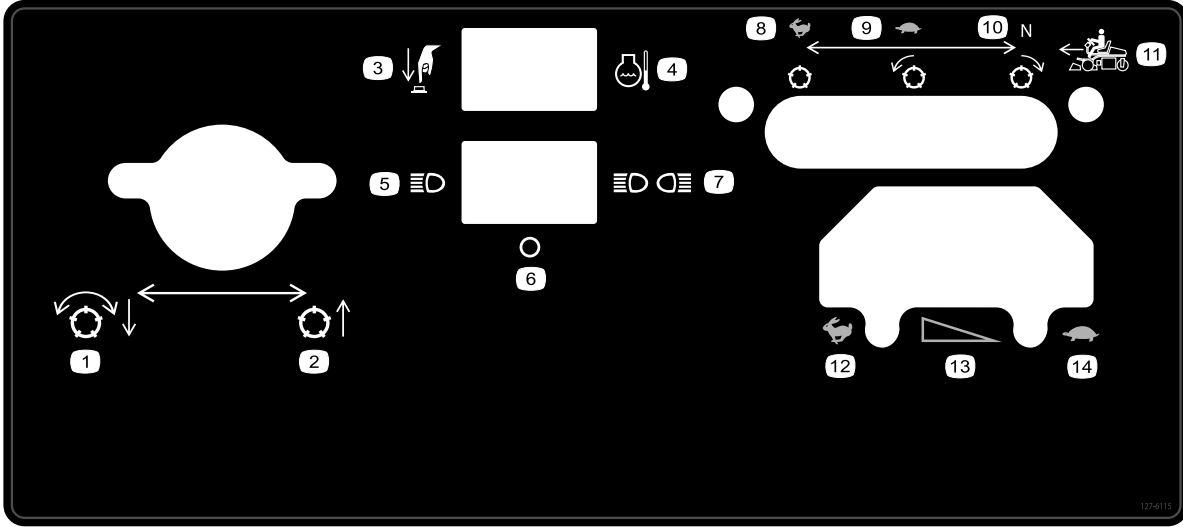
1. Uyarı – araçla yolcu taşımayın.



127-6114

decal127-6114

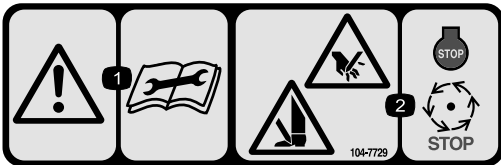
- |                                       |                      |
|---------------------------------------|----------------------|
| 1. <i>Kullanma Kılavuzunu</i> okuyun. | 3. Motor – ön ısıtma |
| 2. Motor – kapat                      | 4. Motor – marş      |



127-6115

decal127-6115

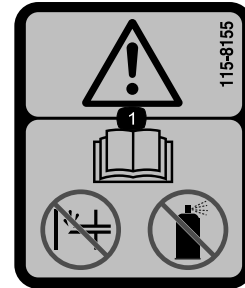
- |  |                          |                          |                           |
|--|--------------------------|--------------------------|---------------------------|
| 1. Silindirleri indirin ve etkinleştirin | 5. Tek ışık              | 9. Yavaş, ileri silindir | 13. Kademeli hız değişimi |
| 2. Kesme ünitesini yükseltin             | 6. Kapalı                | 10. Boş, geri silindir   | 14. YAVAŞ                 |
| 3. Düğmeye basın                         | 7. Çift ışık             | 11. İleri hareket        |                           |
| 4. Motor soğutma suyu sıcaklığı          | 8. Hızlı, sabit silindir | 12. HIZLI                |                           |



104-7729

decal104-7729

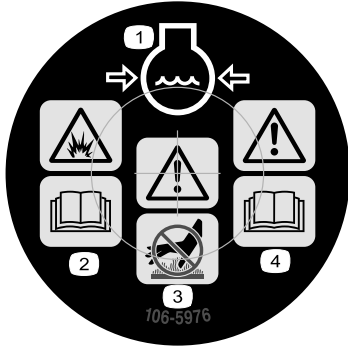
- |  |  |
|--|--|
| 1. Uyarı – servis veya bakım işlerinden önce talimatları okuyun. | 2. El veya ayağın kesilme/kopma tehlikesi – motoru kapatın ve hareketli parçaların durmasını bekleyin. |
|--|--|



115-8155

decal115-8155

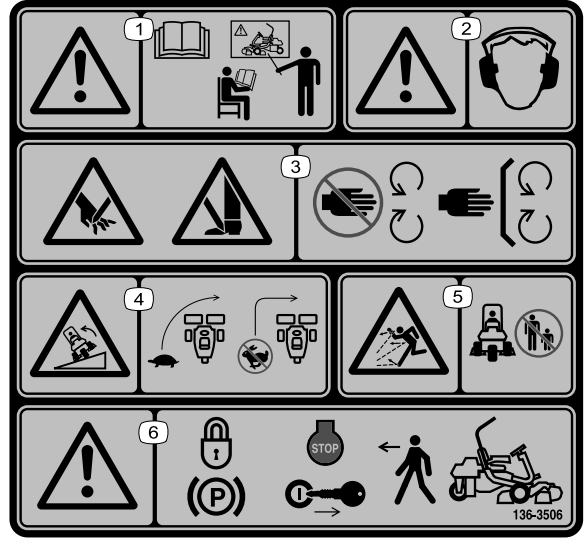
1. Uyarı – *Kullanma Kılavuzunu* okuyun, marş sıvısı kullanmayın veya bununla yıkama yapmayın.



106-5976

decal106-5976

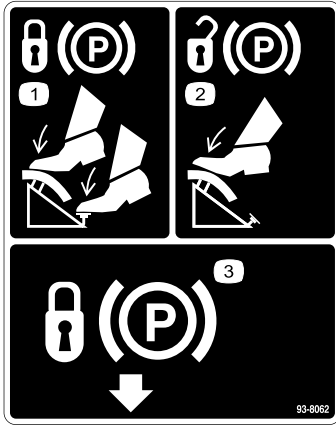
1. Basınç altında motor soğutma sıvısı
2. Patlama tehlikesi – *Kullanma Kılavuzunu* okuyun.
3. Uyarı—sıcak yüzeylere dokunmayın.
4. Uyarı – *Kullanma Kılavuzunu* okuyun.



136-8506

decal136-8506

1. Uyarı – *Kullanma Kılavuzunu* okuyun; gerekli eğitime sahip değilseniz makineyi çalıştırmayın.
2. Uyarı – kulak koruyucu takın.
3. El veya ayak kesilme/parçalanma tehlikesi – hareketli parçalardan uzak durun. Koruyucuları ve kapakları yerinden çıkarmayın.
4. Devrilme tehlikesi – dönüş yapmadan önce makineyi yavaşlatın, yüksek hızlarda dönüş yapmayın.
5. Cisim fırlatma tehlikesi – çevredekileri uzak tutun.
6. Dikkat – makineden ayrılırken park frenine basın, motoru kapatın ve anahtarı çıkarın.



93-8062

decal93-8062

1. Park frenini kilitlemek için fren pedalına ve park freni kilidine basın.
2. Park freninin kilidini açmak için fren pedalına basın.
3. Park freni kilidi



136-8505

decal136-8505

**Not:** Etiketinde belirtilen maksimum yokuş eğimiyle yapılan statik enine ve boyuna testlerde makinenin endüstri standardı stabilite testine uygun olduğu görülmüştür. Makinenin yokuşlarda kullanımı ve makineyi o gün, o bölgedeki koşullarda kullanıp kullanamayacağınızı belirlemek için dikkate almanız gereken kullanım koşulları ile ilgili bilgi edinmek için *Kullanma Kılavuzundaki* talimatları gözden geçirin. Arazi yapısındaki değişiklikler, makinenin eğimli yerlerde çalışma şeklinde değişikliğe neden olabilir.

1. Uyarı – *Kullanma Kılavuzunu* okuyun; gerekli eğitime sahip değilseniz makineyi çalıştırmayın.
2. Uyarı – kulak koruyucu takın.
3. El veya ayak kesilme/parçalanma tehlikesi – hareketli parçalardan uzak durun. Koruyucuları ve kapakları yerinden çıkarmayın.
4. Devrilme tehlikesi – 15°'den fazla eğimlerde kullanmayın.
5. Cisim fırlatma tehlikesi – çevredekileri uzak tutun.
6. Dikkat – makineden ayrılırken park frenine basın, motoru kapatın ve anahtarı çıkarın.

**WARNING:** Cancer and Reproductive Harm - [www.P65Warnings.ca.gov](http://www.P65Warnings.ca.gov). For more information, please visit [www.tccoCAProp65.com](http://www.tccoCAProp65.com)

**CALIFORNIA SPARK ARRESTER WARNING**

Operation of this equipment may create sparks that can start fires around dry vegetation. A spark arrester may be required. The operator should contact local fire agencies for laws or regulations relating to fire prevention requirements.

133-8062

decal133-8062

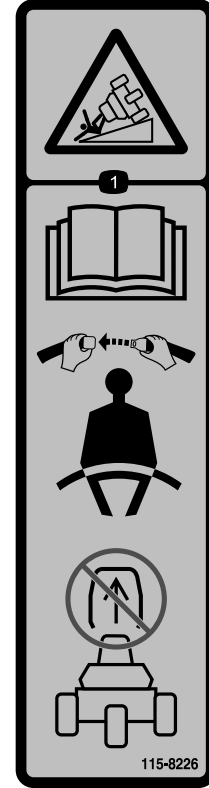


decalbatterysymbols

**Akü Simgeleri**

Bu simgelerin bazıları veya hepsi akünüzün üstünde bulunur.

1. Patlama tehlikesi
2. Ateşle yaklaşmayın, sigara içmeyin
3. Kostik sıvı/kimyasal yanma tehlikesi
4. Koruyucu gözlük takın.
5. *Kullanma Kılavuzunu* okuyun.
6. Çevredekileri aküden uzak tutun.
7. Koruyucu gözlük kullanın; patlayıcı gazlar körlüğe ve diğer yaralanmalara neden olabilir.
8. Akü asidi körlüğe veya ciddi yanıklara neden olabilir.
9. Gözleri derhal suyla yıkayın ve acilen tıbbi yardım alın.
10. Kurşun içerir; çöpe atmayın



115-8226

decal115-8226

**115-8226**

1. Devrilme tehlikesi – *Kullanma Kılavuzunu* okuyun, emniyet kemerinizi takın, devrilme çubuğunu çıkarmayın.

GREENSMATER 3XXX							
1	2		3		4		5
	3.8 MPH 6.1 Km/h	5.0 MPH 8.0 Km/h	3.8 MPH 6.1 Km/h	5.0 MPH 8.0 Km/h	3.8 MPH 6.1 Km/h	5.0 MPH 8.0 Km/h	3.8 MPH 6.1 Km/h
0.062" / 1.6mm	N/R	N/R	9	N/R	9	N/R	9
0.094" / 2.4mm	N/R	N/R	9	N/R	9	N/R	9
0.125" / 3.2mm	N/R	N/R	9	N/R	9	N/R	9
0.156" / 4.0mm	N/R	N/R	9	N/R	9	N/R	N/R
0.188" / 4.8mm	N/R	N/R	9	N/R	7	N/R	N/R
0.218" / 5.5mm	N/R	N/R	9	N/R	6	N/R	N/R
0.250" / 6.4mm	7	N/R	6	7	5	7	N/R
0.312" / 7.9mm	6	N/R	5	6	4	6	N/R
0.375" / 9.5mm	6	7	4	5	4	5	N/R
0.438" / 11.1mm	6	6	4	5	3	4	N/R
0.500" / 12.7mm	5	6	3	4	N/R	N/R	N/R
0.625" / 15.9mm	4	5	3	3	N/R	N/R	N/R
0.750" / 19.0mm	3	4	3	3	N/R	N/R	N/R
0.875" / 22.2mm	3	4	N/R	3	N/R	N/R	N/R
1.000" / 25.4mm	3	3	N/R	N/R	N/R	N/R	N/R

115-8156

decal115-8156

- |                            |                             |                             |          |
|----------------------------|-----------------------------|-----------------------------|----------|
| 1. Silindir yüksekliği     | 3. 8 bıçaklı kesim ünitesi  | 5. 14 bıçaklı kesim ünitesi | 7. Hızlı |
| 2. 5 bıçaklı kesim ünitesi | 4. 11 bıçaklı kesim ünitesi | 6. Silindir hızı            | 8. Yavaş |

# Kurulum

## Sökülü Parçalar

Bütün parçaların gönderildiğini doğrulamak için aşağıdaki tabloyu kullanın.

Prosedür	Açıklama	Adet	Kullanım
<b>1</b>	Koltuk Somun (5/16 inç)	1 4	Koltuğu tabana monte edin.
<b>2</b>	Hiçbir parça gerekmiyor	–	Aküyü şarj edin.
<b>3</b>	Denge çubuğu Cıvata (5/8 x 4½ inç) Kilit somunu (5/8 inç)	1 4 4	Denge çubuğunu takın.
<b>4</b>	Telematik cihazı Cihaz braketi Telematik kablo demeti Cıvata (#10) Somun (#10) U-cıvata Somun (3/8 inç)	1 1 1 2 2 1 2	Telematik cihazını kurun.
<b>5</b>	Hiçbir parça gerekmiyor	–	Lastik Hava Basıncının Düşürülmesi.
<b>6</b>	Taşıyıcı çerçeve Ara parça Cıvata (½ x 3¼ inç) Kilit somunu (½ inç)	2 2 2 2	Ön Taşıyıcı Çerçevelerin Monte Edilmesi.
<b>7</b>	Hiçbir parça gerekmiyor	–	Taşıyıcı Çerçeve Silindirlerinin Ayarlanması.
<b>8</b>	Hiçbir parça gerekmiyor	–	Yağ soğutucuyu takın (isteğe bağlı).
<b>9</b>	Ofset kaldırma kancası (montaj talimatları için Kesme Ünitesi Kullanma Kılavuzuna bakın) Vida (kesme ünitesiyle birlikte verilir) Cıvata (10 numara x 5/8 inç) Sıkıştırma somunu (10 numara) Kesme ünitesi (ayrı olarak satılır) Bilyalı saplama (kesme ünitesiyle birlikte verilir) Çim sepeti	3 6 1 1 3 6 3	Kesme Ünitelerinin Takılması.
<b>10</b>	Hiçbir parça gerekmiyor	–	Dış Çim Sepetlerinin İşaretlenmesi.
<b>11</b>	Hiçbir parça gerekmiyor	–	Taşıma Yüksekliğinin Ayarlanması.
<b>12</b>	CE Koruyucu Seti (Parça No. 04441; ayrı olarak satın almanız gerekir)	1	CE Koruyucu Setinin Takılması.
<b>13</b>	Uyarı etiketi (Parça No. 136-8505) CE işareti etiketi CE üretim yılı etiketi	1 1 1	CE etiketlerini takın (gerekliyse).
<b>14</b>	Hiçbir parça gerekmiyor	–	Frenleri rodajdan geçirin (alıştırma).

**Not:** Greensmaster 3250-D kesim ünitelerinin montaj somunları kesim üniteleriyle birlikte verilmektedir.

# 1

## Koltuğun Monte Edilmesi

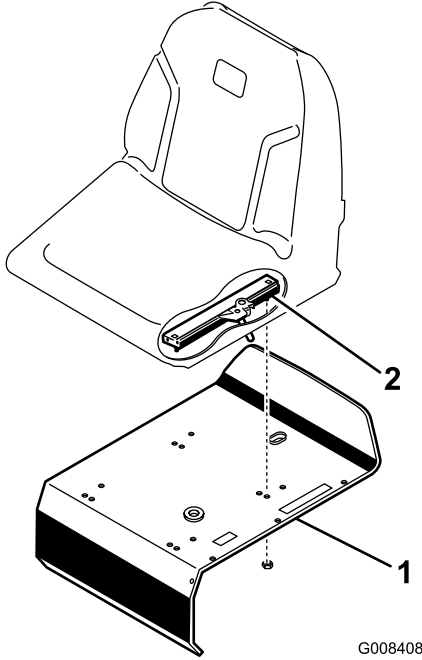
Bu prosedür için gerekli parçalar:

1	Koltuk
4	Somun (5/16 inç)

### Prosedür

**Not:** Öne doğru ayar konusunda bir 7,6 cm daha elde etmek için koltuk sürgülerini ön montaj delikleri setinin içine veya geriye doğru ayar konusunda bir 7,6 cm daha elde etmek için arka montaj deliklerinin içine monte edin.

1. Koltuk sürgülerini sevkiyat tabanı kayışlarına sabitleyen kilit somunlarını sökün. Kilit somunlarını atın.
2. Kablo demetini koltuk anahtarına bağlayın.
3. Koltuk sürgülerini, montaj parçalarıyla birlikte verilen kilit somunlarını (5/16 inç) kullanarak koltuk desteğine sabitleyin ([Şekil 3](#)).



Şekil 3

1. Koltuk desteği
2. Koltuk sürgüsü

# 2

## Akünün Şarj Edilmesi

Hiçbir Parça Gerekmiyor

### Prosedür

Aküyü şarj edin; bkz. [Akünün Şarj Edilmesi \(sayfa 39\)](#).

# 3

## Denge Çubuğunun Takılması

Bu prosedür için gerekli parçalar:

1	Denge çubuğu
4	Cıvata (5/8 x 4½ inç)
4	Kilit somunu (5/8 inç)

### Prosedür

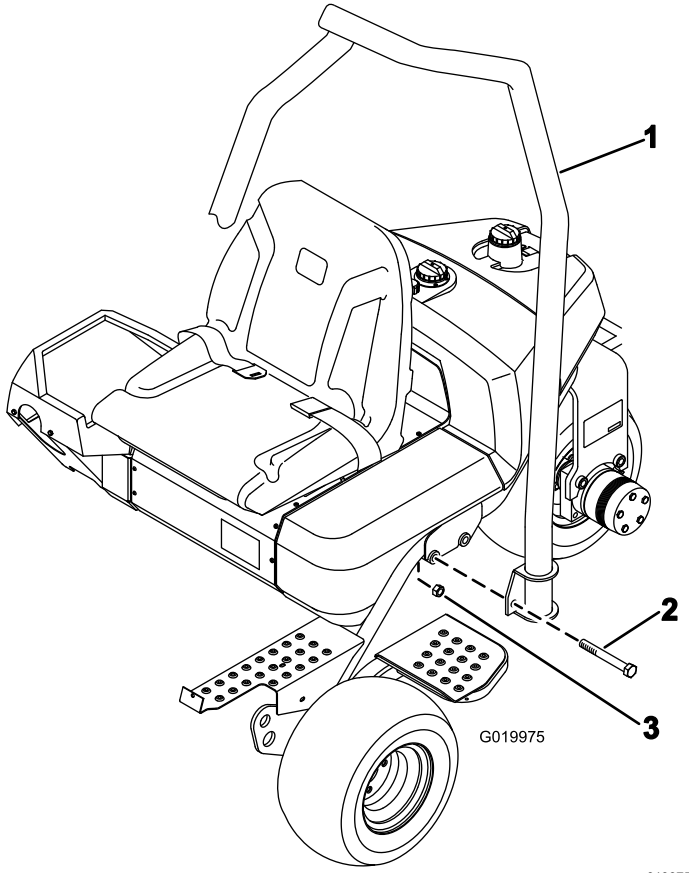
1. Denge çubuğunu, borunun en üst kısmı makinenin önüne doğru kavisli bir şekilde bakacak biçimde yerleştirin ([Şekil 4](#)).

# 4

## Telematik Cihazının Kurulumu

Bu prosedür için gerekli parçalar:

1	Telematik cihazı
1	Cihaz braketi
1	Telematik kablo demeti
2	Cıvata (#10)
2	Somun (#10)
1	U-cıvata
2	Somun ( $\frac{3}{8}$ inç)



Şekil 4

g019975

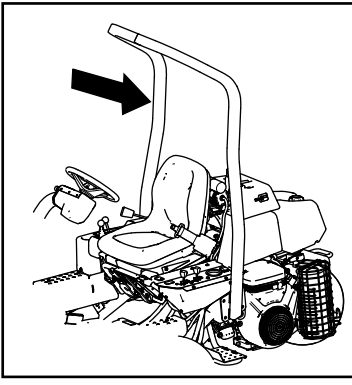
1. Denge çubuğu
2. Cıvata ( $\frac{5}{8}$  x  $4\frac{1}{2}$  inç)
3. Kilit somunu ( $\frac{5}{8}$  inç)

2. Denge çubuğunu şasiye indirin ve montaj delikleriyle hizalayın (Şekil 4).
3. Denge çubuğunun her bir tarafını, Şekil 4 ile gösterildiği gibi 2 cıvata ( $\frac{5}{8}$  x  $4\frac{1}{2}$  inç) ve kilit somunlarını kullanarak çerçeveye sabitleyin.
4. Sabitleme elemanlarını 183 ila 223 N·m torkla sıkın.

## Prosedür

1. Bir U cıvata ve 2 somun ( $\frac{3}{8}$  inç) kullanarak cihaz braketi denge çubuğuna (Şekil 5) sabitleyin.
2. Cihaz konektörünü telematik kablo demeti üzerindeki P02 (Şekil 5) etiketli konektöre takın.
3. Kablo demetini denge çubuğundan aşağı yönlendirin ve P01 etiketli kablo demeti konektörünü makinenin kablo demeti üzerindeki P48 etiketli konektöre bağlayın.

Telematik cihazını cihaz braketine (Şekil 5) sabitlemek için 2 cıvata (#10) ve 2 somun (#10) kullanın.



# 5

## Lastik Hava Basıncının Düşürülmesi

Hiçbir Parça Gerekmiyor

### Prosedür

Lastikler, sevkiyat amaçları nedeniyle fabrikada aşırı şişirilmiştir. Makineyi çalıştırmadan önce hava basıncını düzgün seviyelere düşürün. Bkz. [Lastik Hava Basıncı Kontrolü \(sayfa 41\)](#).

# 6

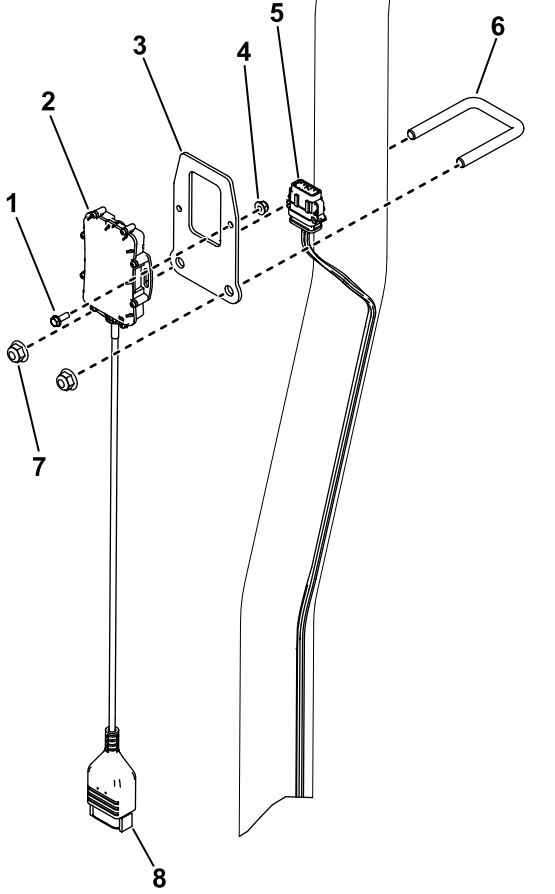
## Ön Taşıyıcı Çerçvelerin Monte Edilmesi

Bu prosedür için gerekli parçalar:

2	Taşıyıcı çerçeve
2	Ara parça
2	Cıvata (½ x ¾ inç)
2	Kilit somunu (½ inç)

### Prosedür

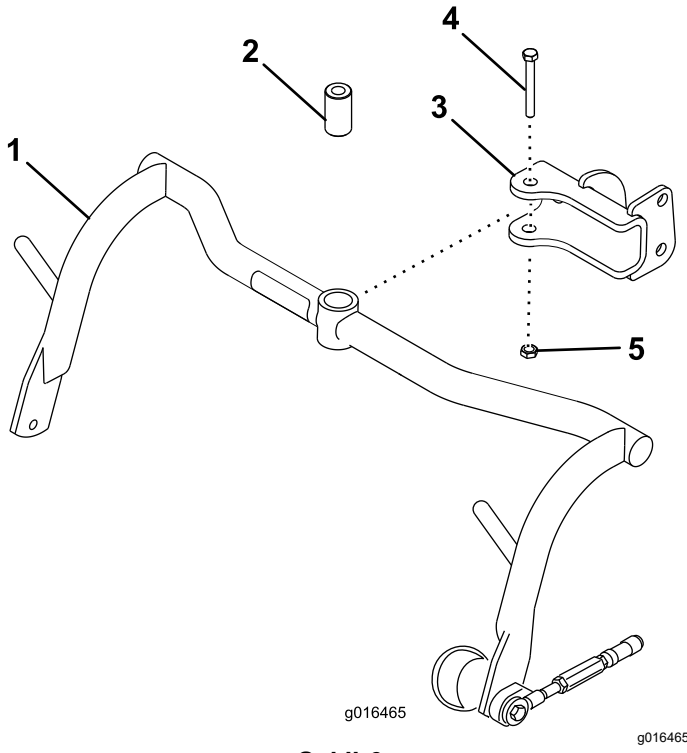
1. Bir ara parça, cıvata (½ x ¾ inç) ve kilit somunu (½ inç) kullanarak her çatala bir taşıyıcı çerçeve monte edin; bkz. [Şekil 6](#). 91 ila 113 N·m torkla sıkın.



Şekil 5

g535780

1. Cıvata (#10)
2. Telematik cihazı
3. Cihaz braketi
4. Somun (#10)
5. Telematik kablo demeti
6. U-cıvata
7. Somun (¾ inç)
8. Telematik kablo demeti için konektör



Şekil 6

- |                     |                         |
|---------------------|-------------------------|
| 1. Taşıyıcı çerçeve | 4. Cıvata (½ x 3¼ inç)  |
| 2. Ara parça        | 5. Kilit somunu (½ inç) |
| 3. Çatal            |                         |

2. Her bir taşıyıcı çerçevedeki burçları 2 numara lityum gresle yağlayın.

## 7

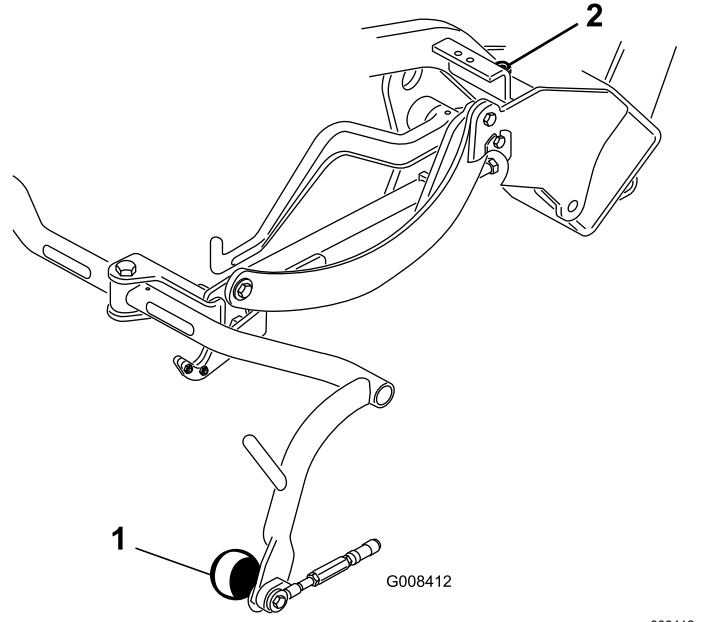
### Taşıyıcı Çerçeve Silindirlerinin Ayarlanması

Hiçbir Parça Gerekmiyor

#### Prosedür

1. Makineyi düz bir zemine yerleştirin ve kesme ünitesi taşıyıcı çerçevelerini yere indirin.
2. Taşıyıcı çerçeve silindirleri ile zemin arasında 13 mm boşluk olmasını sağlayın.
3. Taşıyıcı çerçeve silindirlerinin yere yatay olduğunu kontrol edin. Yatay değilse taşıyıcı çerçevenin ucuna uzun bir alet sokun ve silindirler yatay olana kadar basınç uygulayın.
4. Boşluğu ayarlamanız gerekirse taşıyıcı çerçeve stoper vidasındaki sıkıştırma somununu gevşetin ve taşıyıcı çerçeveyi yükseltmek veya indirmek

için vidayı yukarı veya aşağı döndürün (Şekil 7).  
Ayarı sabitlemek için sıkıştırma somununu sıkın.



Şekil 7

- |                               |                                   |
|-------------------------------|-----------------------------------|
| 1. Taşıyıcı çerçeve silindiri | 2. Taşıyıcı çerçeve stoper vidası |
|-------------------------------|-----------------------------------|

## 8

### Yağ Soğutucunun Takılması İsteğe Bağlı

Hiçbir Parça Gerekmiyor

#### Prosedür

Makineyi ortam sıcaklıklarının 20 ila 49°C arasında olduğu bir yerde veya ağır hizmet tipi işlerde (fairway gibi green dışı alanları biçmek veya dikey biçme yapmak gibi) kullanıyorsanız, Hidrolik Yağ Soğutucu Setini (Parça No. 104-7701) makineye takın.

# 9

## Kesme Ünitelerinin Takılması

Bu prosedür için gerekli parçalar:

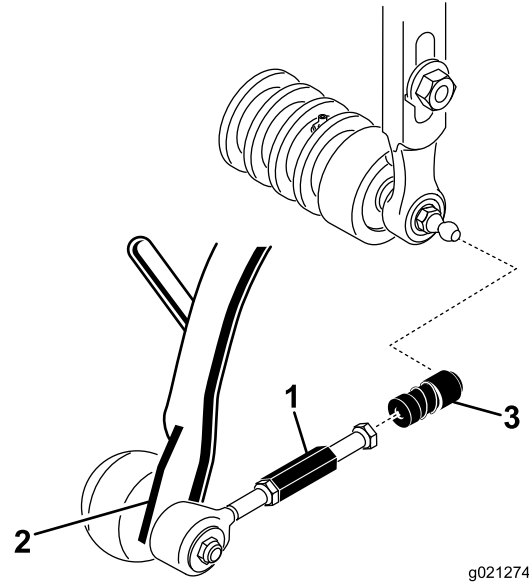
3	Ofset kaldırma kancası (montaj talimatları için Kesme Ünitesi <i>Kullanma Kılavuzuna</i> bakın)
6	Vida (kesme ünitesiyle birlikte verilir)
1	Cıvata (10 numara x 5/8 inç)
1	Sıkıştırma somunu (10 numara)
3	Kesme ünitesi (ayrı olarak satılır)
6	Bilyalı saplama (kesme ünitesiyle birlikte verilir)
3	Çim sepeti

### Prosedür

**Not:** Kesme ünitelerinde bileyleme yaparken, kesim yüksekliğini ayarlarken veya başka bakım işleri yaparken, hortumların zarar görmesini önlemek için kesme ünitesi silindir motorlarını destek borularının içine yerleştirin.

**Önemli:** Silindir motorları makine çerçevesi tutucularının içindeyken süspansiyonu taşıma konumuna yükseltmeyin. Motorlar veya hortumlar hasar görebilir.

1. Kesme ünitelerini kutularından çıkarın. Bunları, kesme ünitesi *Kullanma Kılavuzunda* açıklandığı gibi monte edin ve ayarlayın.
2. Kaldırma kancasını kaldırma kolunun üzerine geçirerek kesme ünitesini çekme çerçevesinin altına kaydırın.
3. Rakoru yeniden her bir bilyalı mafsal yuvasının üzerine kaydırın ve yuvayı kesme ünitesi bilyalı saplamasının üzerine geçirin (**Şekil 8**).



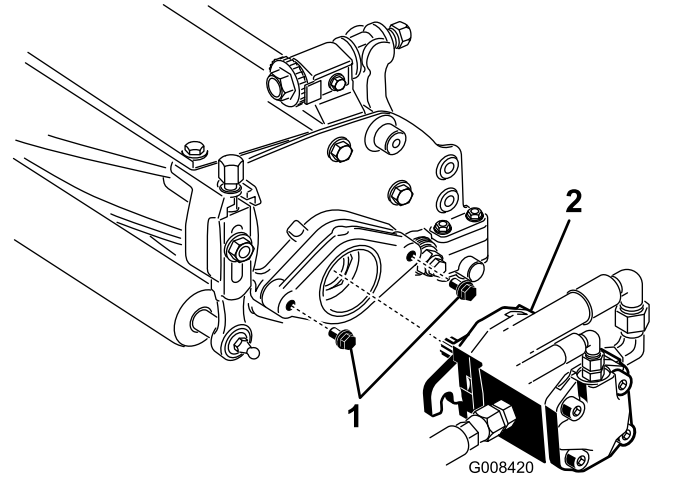
g021274

g021274

Şekil 8

1. Çekme bağlantısı uzatması
2. Çekme kolu
3. Bilyalı mafsal yuvası

4. Sepeti taşıyıcı çerçevenin üstüne monte edin.
5. Çekme bağlantılarını, sepetin contası ile silindir bıçakları arasında 2 ila 3 mm boşluk olana kadar ayarlayın. Sepet contalarının, tüm silindir bıçakları boyunca silindir bıçaklarına eşit mesafede olduklarını kontrol edin.
6. Bilyalı mafsalardaki soketleri, soketin açık tarafı bilyalı saplamaya doğru tam ortada olacak biçimde hizalayın. Soketleri yerine sabitlemek için sıkıştırma somunlarını sıkın.
7. Her bir silindir tahrik motoru montaj cıvatasında, dişlerin yaklaşık 13 mm'lik kısmının açıkta kaldığından emin olun (**Şekil 9**).



G008420

g008420

Şekil 9

1. Montaj cıvataları
2. Tahrik motoru

8. Motor kamalı miline temiz gres sürün ve motoru, motor flanşları saplamalardan ayrılacak biçimde saat yönünde döndürerek takın. Motoru, flanşlar saplamaları çevreleyene kadar saatin aksi yönünde döndürün (Şekil 9).
9. Montaj cıvatalarını sıkın (Şekil 9).

# 11

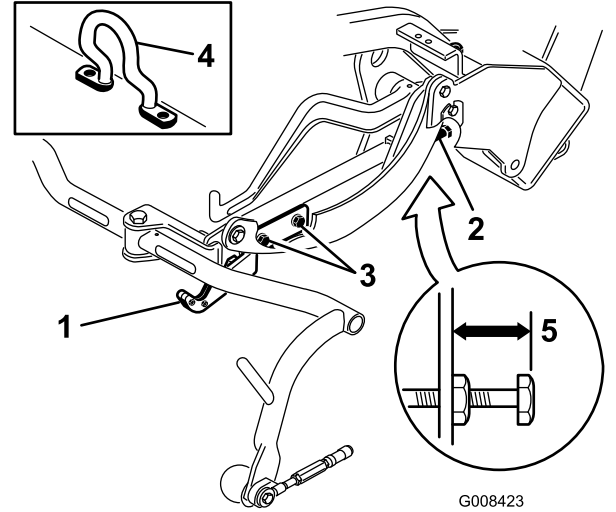
## Taşıma Yüksekliğinin Ayarlanması

Hiçbir Parça Gerekmiyor

### Prosedür

Taşıma yüksekliğini (Şekil 12 ve Şekil 13) kontrol edin ve gerekiyorsa ayarlayın.

1. Makineyi düz bir zemine park edin.
2. Ofset kaldırma kancasıyla (Şekil 11) donatılmış kesim ünitelerinde, taşıyıcı çerçeve ayar vidasının en üst kısmı ile taşıyıcı çerçevenin arkası arasındaki mesafenin 25 mm olduğunu teyit edin. Mesafe 25 mm değilse 4. adıma geçin.



Şekil 11

- |                                 |                           |
|---------------------------------|---------------------------|
| 1. Taşıma levhası               | 4. Ofset kaldırma kancası |
| 2. Ayar vidası                  | 5. 25 mm                  |
| 3. Taşıma levhası montaj vidası |                           |

3. Zincir halkasıyla (Şekil 12 ve Şekil 13) donatılmış kesim ünitelerinde, taşıyıcı çerçeve ayar vidasının en üst kısmı ile taşıyıcı çerçevenin arkası arasındaki mesafenin 22 mm olduğunu teyit edin. Mesafe 22 mm değilse 4. adıma geçin. Kesme ünitesi bir ofset kaldırma halkasıyla (Şekil 11) donatılmışsa bir sonraki adıma geçin.

# 10

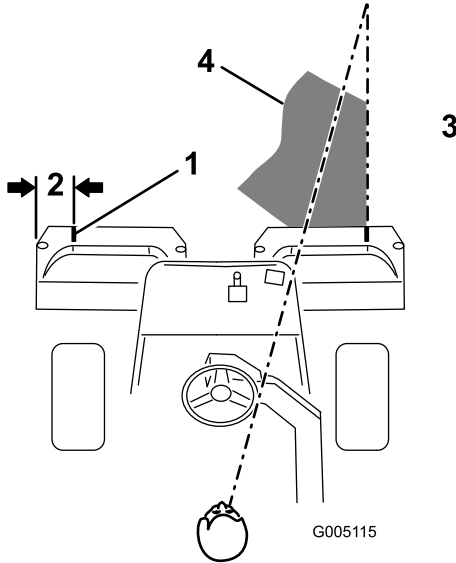
## Dış Çim Sepetlerinin İşaretlenmesi

Hiçbir Parça Gerekmiyor

### Prosedür

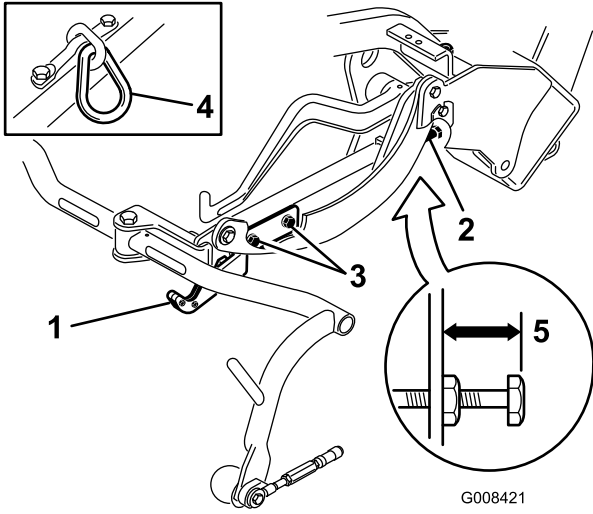
Makinenin sıralı kesim geçişleri için hizalanmasına yardımcı olmak için 2 ve 3 numaralı kesme ünitesi sepetlerine şu prosedürü uygulayın:

1. Her bir sepetin dış kenarından yaklaşık 12,7 cm ölçün.
2. Her bir sepetin dış kenarı birbirine paralel olacak biçimde her sepete bir beyaz bant yerleştirin veya bir çizgi çizin (Şekil 10).



Şekil 10

- |                     |  |
|---------------------|--|
| 1. Hizalama şeridi  | 3. Sağdan çim kesme  |
| 2. Yaklaşık 12,7 cm | 4. Makinenin önünde 1,8 ila 3 metre odaklanma noktası bırakın. |



Şekil 12

- |                                 |                   |
|---------------------------------|-------------------|
| 1. Taşıma levhası               | 4. Zincir halkası |
| 2. Ayar vidası                  | 5. 22 mm          |
| 3. Taşıma levhası montaj vidası |                   |

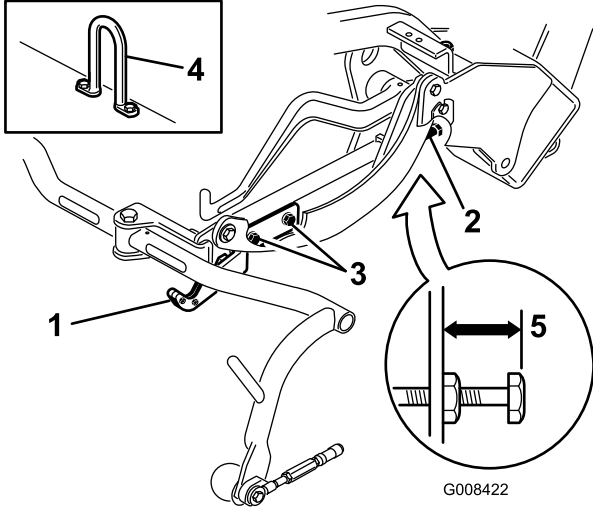
### Bu prosedür için gerekli parçalar:

1	CE Koruyucu Seti (Parça No. 04441; ayrı olarak satın almanız gerekir)
---	---

### Prosedür

CE Koruyucu Setini (Parça No. 04441) takın; setin *Montaj Talimatlarına* bakın.

Bu makine, koruyucu setiyle donatıldığı takdirde EN ISO 5395:2013 standardına uygundur.



Şekil 13

- |                                 |                     |
|---------------------------------|---------------------|
| 1. Taşıma levhası               | 4. Bağlantı kancası |
| 2. Ayar vidası                  | 5. 22 mm            |
| 3. Taşıma levhası montaj vidası |                     |

### Bu prosedür için gerekli parçalar:

1	Uyarı etiketi (Parça No. 136-8505)
1	CE işareti etiketi
1	CE üretim yılı etiketi

### Prosedür

Bu makineyi CE standartlarına uyan bir ülkede kullanıyorsanız, ağırlık setini ve koruyucu setini makineye taktıktan sonra aşağıdaki adımları uygulayın:

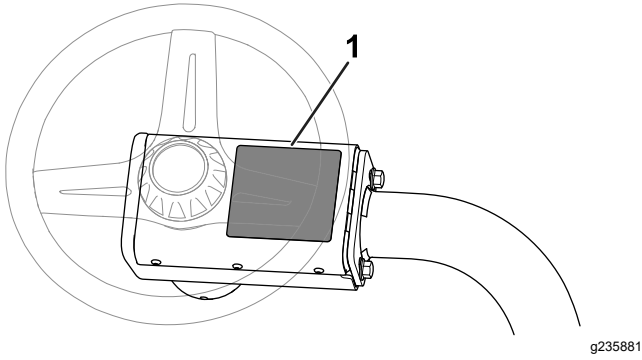
- CE uyarı etiketini (Parça No. 136-8505) mevcut uyarı etiketinin (Parça No. 136-8506) üzerine yapıştırın; bkz. Şekil 14.

- Taşıma levhası montaj vidalarını (Şekil 12, Şekil 13 ve Şekil 11) gevşetin.

- Kesme ünitelerini taşıma konumuna yükseltin.

**Önemli:** Silindir motorları makine çerçevesi tutucularının içindeyken süspansiyonu taşıma konumuna yükseltmeyin. Motorlar veya hortumlar hasar görebilir.

- Her bir taşıyıcı çerçevenin yerden aynı yükseklikte olduğunu kontrol edin. Aynı yükseklikte değilse 8. adıma geçin.

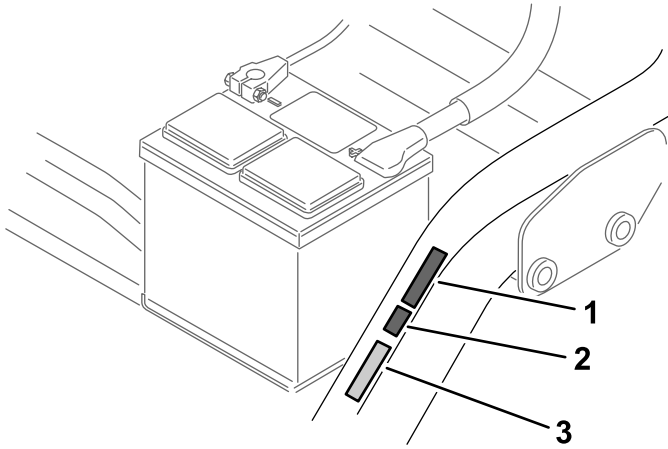


**Şekil 14**

g235881

1. Uyarı etiketi (Parça No. 136-8506) – CE uyarı etiketini (Parça No. 136-8505) buraya uygulayın.

- CE işareti etiketini seri numarası levhasının yanına uygulayın ([Şekil 15](#)).



**Şekil 15**

g234996

1. CE üretim yılı etiketi
2. CE işareti etiketi
3. Seri numarası levhası

- CE üretim yılı etiketini CE işareti etiketinin yanına uygulayın ([Şekil 15](#)).

# 14

## Frenlerin Alıştırılması

Hiçbir Parça Gerekmiyor

### Prosedür

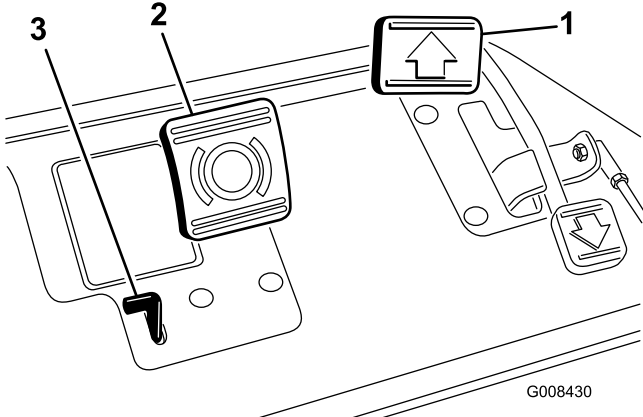
Frenleri rodajdan geçirin; bkz. [Frenlerin Alıştırılması \(sayfa 44\)](#).

# Ürüne genel bakış

## Kontroller

### Hareket Pedalı

Hareket pedalının (Şekil 16) 3 işlevi vardır: makineyi ileri hareket ettirmek, geri hareket ettirmek ve durdurmak. Makineyi ileri hareket ettirmek için pedalın en üst kısmına, geri hareket ettirmek veya ileri giderken durmasını kolaylaştırmak içinse en alt kısmına basın. Ayrıca, makineyi durdurmak için pedala Boş konumuna getirin. Makineyi ileri hareket ettirirken topuğunuzu geri hareket kısmında bırakmayın (Şekil 17).



Şekil 16

1. Hareket pedalı
2. Fren pedalı
3. Park freni sekmesi



Şekil 17

### Fren Pedalı

Ön tekerlek frenlerini etkinleştirerek makineyi durdurmak için fren pedalına (Şekil 16) basın.

### Park Freni Sekmesi

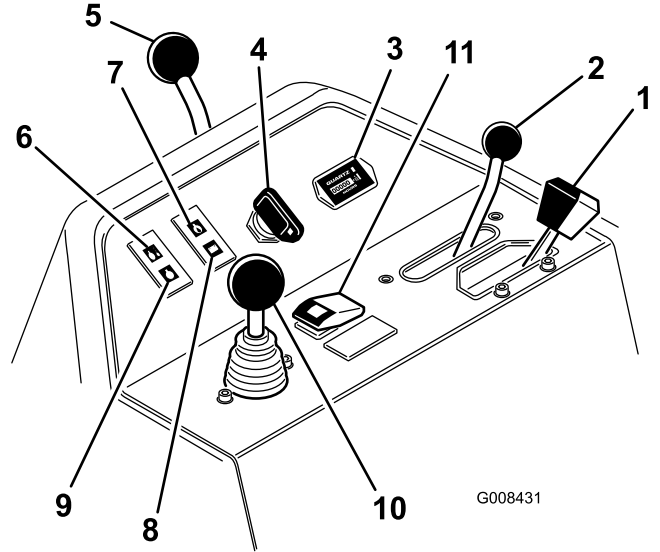
Park frenini ayarlamak için fren pedalına basın, ardından da frenleri etkinleştirmek için park freni sekmesine (Şekil 16) basın. Fren pedalına basarak sekmeyi devre dışı bırakın. Makineden ayrılmadan önce park frenini etkinleştirin.

### Gaz Kontrolü

Gaz kontrolü (Şekil 18), motorun devrini kontrol etmenize imkan tanır. Gaz kontrolü HIZLI konumuna getirilince motor devri artar, YAVAŞ konumuna getirilince ise motor devri düşer. Yürüyüş hızları şöyledir:

- 3,2 ila 8 km/sa ileri yönde çim biçme hızı
- 14,1 km/sa maksimum yürüyüş hızı
- 4,0 km/sa geri hareket hızı

**Not:** Gaz kontrolünü kullanarak motoru kapatamazsınız.



Şekil 18

1. Gaz kontrolü
2. Fonksiyonel kontrol kolu
3. Saat ölçer
4. Anahtar yuvası
5. Direksiyon kilitleme kolu
6. Su sıcaklığı ışığı
7. Motor yağ basıncı ışığı
8. Akü uyarı ışığı
9. Buji göstergesi ışığı
10. Yükseltme/Alçaltma – çim biçme kontrolü
11. Yüksek sıcaklık devre dışı bırakma düğmesi

### Fonksiyonel Kontrol Kolu

Fonksiyonel kontrol kolu (Şekil 18), 2 çekiş seçimi ile bir BOŞ VİTES konumu sunar. Makine hareket halindeyken çim biçme modundan taşıma veya taşıma

modundan çim biçme moduna geçebilirsiniz; herhangi bir hasar meydana gelmez.

- ARKA konum—boş vites konumu; silindirlere ters bileyleme yaparken kullanın
- ORTA konum—çim keserken kullanın
- ÖN konum – makineyi iş sahaları arasında sürerken kullanın

## Saat Ölçer

Saat ölçer (Şekil 18), makinenin toplam çalışma saatini gösterir. Kontak anahtarını her AÇIK konumuna döndürdüğünüzde çalışmaya başlar.

## Anahtar Yuvası

Kontak anahtarını anahtar yuvasına takın (Şekil 18) ve motoru çalıştırmak için saat yönünde döndürerek MARŞ konumuna getirin. Motor çalışır çalışmaz anahtarı bırakın; anahtar AÇIK konumuna geçer. Motoru kapatmak için anahtarı saatin aksi yönünde DURDUR konumuna getirin.

## Direksiyon Kilitleme Kolu

Ayarı gevşetmek için kolu (Şekil 18) geriye doğru döndürün, direksiyonu yükselterek veya alçaltarak sizin için rahat bir konuma getirin ve ardından ayarı sıkılaştırmak için kolu öne doğru döndürün.

## Su Sıcaklığı Işığı

Motor soğutma suyu sıcaklığı çok yüksek olduğunda ışık (Şekil 18) yanar ve motor otomatik olarak kapatılır.

## Motor Yağ Basıncı Işığı

Motor yağ basıncı emniyetli bir seviyenin altına düşerse ışık (Şekil 18) yanar.

## Akü Uyarı Işığı

Akü şarjı düşükse ışık (Şekil 18) yanar.

## Buji Gösterge Işığı

Buji gösterge ışığının (Şekil 18) yanması bujilerin çalışmakta olduğunu gösterir.

**Not:** Motor çalıştırıldıktan sonra kısa bir süre boyunca buji gösterge ışığı yanabilir, bu normal bir durumdur.

## Yükseltme/Alçaltma – Çim Biçme Kontrolü

Kesme işlemi sırasında kontrolün (Şekil 18) ileri itilmesi kesim ünitelerini indirir ve silindirlere başlatır. Silindirlere durdurmak ve kesim ünitelerini yükseltmek için kontrolü geri çekin. Kesim ünitelerini yükseltmeden silindirlere durdurmak için kontrolü geçici olarak geri çekin ve bırakın. Kontrolü ileri hareket ettirerek silindirlere çalıştırın.

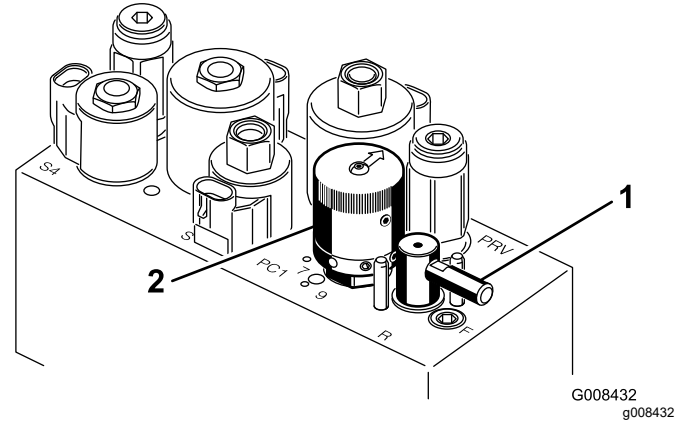
## Yüksek Sıcaklık Devre Dışı Bırakma Düğmesi

Motor hararet nedeniyle kapanırsa devre dışı bırakma düğmesine (Şekil 18) basın ve makineyi emniyetli bir noktaya götürüp motorun soğumasını bekleyene kadar basılı tutun.

**Not:** Devre dışı bırakma düğmesini kullanırken, çalıştırmak için sürekli basılı tutmanız gerekir. Uzun süre boyunca kullanmayın.

## Ters Bileyleme Kolu

Ters bileyleme kolunu (Şekil 19), Yükseltme/Alçaltma – Çim Biçme kontrol koluyla ve silindirlere ters bileylemek için silindir hızı kontrolüyle birlikte kullanın.



Şekil 19

1. Ters bileyleme kolu

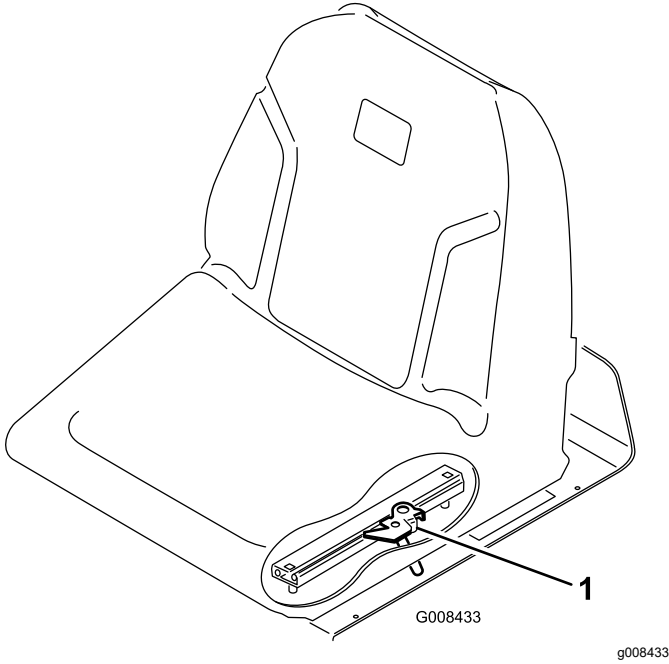
2. Silindir hızı kontrolü

## Silindir Hızı Kontrolü

Silindirlerin hızını ayarlamak için silindir hızı kontrolünü (Şekil 19) kullanın.

## Koltuk Ayarlama Kolu

Koltuğun sol tarafında bulunan koltuk ayarlama kolu (Şekil 20), koltuğun ileriye ve geriye doğru 18 cm ayarlanabilmesine imkan tanır.

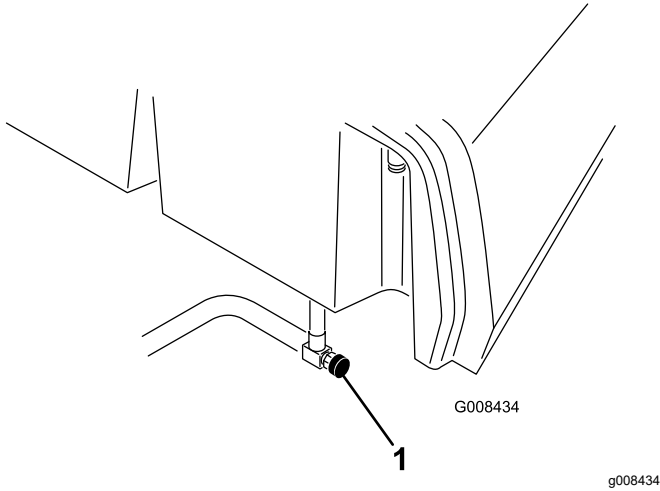


Şekil 20

1. Koltuk ayarlama kolu

## Yakıt Kısma Vanası

Makineyi depoya kaldıracağınız ya da bir kamyon veya römorkta taşıyacağınız zaman yakıt deposunun altındaki yakıt kısma vanasını (Şekil 21) kapatın.



Şekil 21

1. Yakıt kısma vanası (yakıt deposunun altındadır)

## Özellikler

**Not:** Tasarım ve teknik özellikler haber verilmeksizin değiştirilebilir.

Kesim Genişliği	150 cm
Tekerlek sırtı	128 cm
Aks mesafesi	123 cm
Toplam Uzunluk (sepetlerle birlikte)	238 cm
Toplam genişlik	173 cm
Toplam yükseklik	197 cm
Motor devri ayarları	Yüksek rölanti: 2.710 ± 50 dev/dk;
Net ağırlık: 11 bıçaklı silindirlerle	Düşük rölanti: 1.500 ± 600 dev/dk

## Ek Parçalar/Aksesuarlar

Makinenin işlevlerini geliştirmek ve çoğaltmak için makineyle birlikte kullanılacak çeşitli Toro onaylı ek parça ve aksesuarlar mevcuttur. Onaylanmış tüm ek parça ve aksesuarların bir listesi için Yetkili Toro Bayinize veya distribütörünüze ulaşın ya da [www.Toro.com](http://www.Toro.com) adresine gidin.

Makinenin en yüksek performansı sergilemesi ve emniyet sertifikası geçerliliğinin korunması için sadece orijinal Toro yedek parça ve aksesuarlarını kullanın. Başka üreticilerin ürettiği yedek parça ve aksesuarlar tehlike yaratabilir ve bunların kullanılması ürün garantisini geçersiz kılabilir.

# Çalıştırma

**Not:** Makinenin sağ ve sol taraflarını, normal çalışma konumuna göre belirleyin.

## Çalışmadan Önce

### Çalıştırma Öncesi Emniyet Tedbirleri

#### Genel Emniyet

- Çocukların ve eğitimsiz kişilerin makineyi kullanmalarına veya bakım yapmalarına asla izin vermeyin. Yerel yönetmelikler operatör yaşını sınırlandırabilir. Makine sahibi, tüm operatör ve bakım teknisyenlerinin eğitimini sağlamaktan sorumludur.
- Ekipmanı güvenli şekilde çalıştırmayı, operatör kontrollerini ve güvenlik işaretlerini öğrenin.
- Park frenini etkinleştirin, operatör konumundan ayrılmadan önce, makinenin motorunu kapatın, anahtarı çıkarın ve tüm hareketin durmasını bekleyin. Ayarlama, bakım, temizleme veya saklama öncesinde makinenin soğumasına izin verin.
- Makineyi hızla durdurmayı ve motorunu kapatmayı öğrenin.
- Operatör varlığı kontrollerinin, emniyet anahtarlarının ve güvenlik donanımlarının takılı ve sorunsuz çalışır durumda olduğunu kontrol edin. Bunlar düzgün çalışmıyorsa makineyi çalıştırmayın.
- Biçmeye başlamadan önce, kesim ünitelerinin iyi çalışır durumda olduğundan emin olmak için makineyi kontrol edin.
- Makineyi kullanacağınız alanı inceleyin ve makinenin fırlatabileceği tüm nesnelere temizleyin.

#### Yakıt Güvenliği

- Yakıtı kullanırken son derece dikkatli olun. Yakıt yanıcıdır ve buharı da patlayıcıdır.
- Tüm sigara, puro, pipo ve diğer tutuşturucu kaynakları söndürün.
- Sadece onaylanmış bir yakıt kabı kullanın.
- Motor çalışırken veya sıcakken yakıt kapağını çıkarmayın veya yakıt deposunu doldurmayın.
- Yakıt ekleme veya boşaltma işlemlerini kapalı bir alanda yapmayın.
- Makineyi veya yakıt kabını bir açık alev veya kıvılcımın bulunduğu yerlerde ve su ısıtıcılarda

veya diğer cihazlarda bulunan tipte bir tutuşturma alevinin bulunduğu yerlerde depolamayın.

- Yere yakıt dökerseniz, motoru çalıştırmayı denemeyin; yakıt buharı yok olana kadar herhangi bir ateşleme kaynağını etkinleştirmekten kaçının.

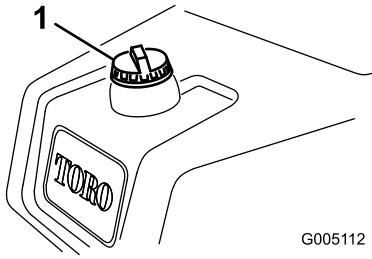
## Yakıt Deposunu Doldurma

- **Yakıt Deposu Kapasitesi:** 22,7 lt
- **Tavsiye Edilen Yakıt:**
  - En iyi sonuçlar için sadece, düşük (<500 ppm) veya ultra düşük (<15 ppm) kükürt içerikli biyodizel yakıtlar veya temiz dizel yakıt kullanın. Minimum setan derecesi 40 olmalıdır. Yakıtın tazeliğini koruması için, daima en fazla 180 gün içinde kullanılacak miktarlarda yakıt satın alın.
  - -7°C'nin üzerindeki sıcaklıklarda yaz tipi dizel yakıt (No. 2-D), bu sıcaklığın altında ise kış tipi dizel yakıt (No. 1-D veya No. 1-D/2-D karışımı) kullanın. Daha düşük sıcaklıklarda kış sınıfı yakıt kullanılması daha düşük bir parlama noktası ve daha iyi soğukta akma özellikleri sağlar, bu da hem motoru çalıştırmayı kolaylaştırır hem de yakıt filtresinin tıkanmasını azaltır.

**Not:** -7°C'nin üzerindeki sıcaklıklarda yaz tipi yakıt kullanılması ise kış tipi yakıtla kıyasla yakıt pompasının ömrünü uzatıp daha fazla güç sağlayacaktır.

- Bu makine B20'ye kadar (%20 biyodizel, %80 petrodizel) biyodizel karıştırılmış yakıt da kullanabilir. Bu yakıtın petrodizel kısmı düşük veya ultra düşük kükürtlü olmalıdır. Aşağıdaki önlemleri dikkate alın:
  - ◇ Yakıtın biyodizel kısmı ASTM D6751 veya EN14214 spesifikasyonlarını karşılamalıdır.
  - ◇ Karıştırılmış yakıtın bileşimi ASTM D975 veya EN590'a uygun olmalıdır.
  - ◇ Biyodizel karışımları boyalı yüzeylere zarar verebilir.
  - ◇ Soğuk havalarda B5 (%5 biyodizel içeriği) veya daha düşük oranlı bir karışım kullanın.
  - ◇ Yakıtla temas eden sızdırmazlık öğeleri, hortumlar ve contalar zamanla bozulabileceğinden bunları düzenli olarak gözden geçirin.
  - ◇ Biyodizel karışımlarına geçildikten bir süre sonra yakıt filtresinin tıkanması normaldir.
  - ◇ Biyodizel hakkında daha fazla bilgi için distribütörünüzle temasa geçin.

1. Yakıt deposu kapağının çevresini temizleyin ve kapağı çıkarın (**Şekil 22**).



Şekil 22

1. Yakıt deposu kapağı

2. Depoyu, doldurma ağzının alt kısmının 6 ila 13 mm altına kadar doldurun.

**Önemli: Aşırı doldurmayın.**

3. Kapağı takın.

4. Yakıt dökülürse silerek temizleyin.

## Günlük Bakımın Yapılması

**Servis Aralığı:** Her kullanımdan önce veya günlük

Makineyi her gün çalıştırmadan önce şunları yapın:

- Motor yağı seviyesini kontrol edin—bkz. [Motor Yağının Kontrol Edilmesi \(sayfa 34\)](#).
- Yakıt filtresindeki suyu boşaltın—bkz. [Yakıt Filtresindeki Suyun Boşaltılması \(sayfa 36\)](#).
- Soğutma sistemini kontrol edin—bkz. [Soğutma Sistemi Bakımı \(sayfa 43\)](#).
- Lastik hava basıncını kontrol edin—bkz. [Lastik Hava Basıncı Kontrolü \(sayfa 41\)](#).
- Hidrolik sıvısı seviyesini kontrol edin—bkz. [Hidrolik Sıvısı Seviyesinin Kontrol Edilmesi \(sayfa 47\)](#).
- Silindir-alt bıçak temasını kontrol edin—bkz. [Silindir-Alt Bıçak Temasının Kontrol Edilmesi \(sayfa 48\)](#).

## Çalışma Sırasında

## Çalışma Sırasında Emniyet Tedbirleri

### Genel Emniyet

- Makine sahibi/operatör, yaralanma veya maddi hasara yol açabilecek kazaları önleyebilir ve önlemekle sorumludur.
- Göz koruyucu, uzun pantolon, kaymaz ayakkabı ve kulak koruyucu gibi uygun kişisel koruyucu donanımlar kullanın. Uzun saçı bağlayın, bol kıyafet giymeyin, sarkan takılar takmayın.
- Hasta, yorgun veya alkol/uyuşturucu etkisi altındayken makineyi çalıştırmayın.

- Makineyi kullanırken tüm dikkatinizi işinize verin. Dikkatinizi dağıtabilecek başka şeylerle ilgilenmeyin, aksi takdirde yaralanma veya maddi hasar meydana gelebilir.
- Motoru çalıştırmadan önce tüm tahrik düzeneklerinin boşa ve park freninin etkin olduğundan ve çalışma pozisyonunda olduğunuzdan emin olun.
- Makinenin üstünde yolcu taşımayın.
- Çocukları ve çevredeki diğer kişilerden uzak tutun. Ortamda yardımcı işçilerin de bulunması gerekiyorsa çok dikkatli olun ve çim sepetinin makineye takılı olduğundan emin olun.
- Çukurlardan ve gizli tehlikelerden uzak durmak için makineyi sadece görüşün iyi olduğu ortamlarda kullanın.
- Islak çimleri biçmekten kaçının. Çekiş gücünün azalması, makinenin kaymasına neden olabilir.
- Ellerinizi ve ayaklarınızı kesim ünitelerinden uzak tutun.
- Geriye doğru gitmeden önce, yolun açık olduğundan emin olmak için arkanıza ve aşağıya bakın.
- Keskin virajlara, çalılara, ağaçlara veya görüşünüzü kısıtlayabilecek diğer nesnelere yaklaşırken çok dikkatli olun.
- Çim biçmediğiniz zamanlarda kesim ünitelerini durdurun.
- Makineyle viraj dönerken veya yollardan ve kaldırımlardan geçerken yavaşlayın ve dikkatli olun. Daima geçiş hakkını diğer araçlara verin.
- Motoru, sadece iyi havalandırılan alanlarda çalıştırın. Egzoz gazları, bulunduğu ortamda ölümcül bir gaz olan karbon monoksit içerir.
- Çalışmakta olan bir makinenin başından ayrılmayın.
- Çalışma konumundan ayrılmadan önce şunları yapın:
  - Makineyi düz bir zemine park edin.
  - Kesim ünitelerini yere indirin ve bunların devre dışı bırakıldığından emin olun.
  - Park frenini etkinleştirin.
  - Motoru kapatın ve anahtarı çıkarın.
  - Tüm hareketlerin durmasını bekleyin.
- Makineyi yalnızca iyi görüş koşullarında ve uygun hava şartları altında çalıştırın. Yıldırım riski bulunan durumlarda makineyi çalıştırmayın.

## Devrilmeye Karşı Koruyucu Sistem (ROPS) Güvenliği

- Hiçbir ROPS (Devrilmeye Karşı Koruyucu Sistem) bileşenini makineden çıkarmayın.

- Emniyet kemerini taktığınızdan ve acil bir durumda hızla açabileceğinizden emin olun.
- Her zaman emniyet kemerinizi takın.
- Yer seviyesinden yüksekteki engellere karşı dikkatli olun ve bunlara temas etmeyin.
- ROPS'u düzenli aralıklarla hasara karşı inceleyerek ve tüm montaj bağlantı elemanlarını sıkı tutarak güvenle çalışır durumda tutun.
- Hasar gören tüm ROPS bileşenlerini yenileriyle değiştirin. Onları onarmayın veya üzerlerinde değişiklik yapmayın.

## **Eğimli Arazilerde Çalışırken Emniyet Tedbirleri**

- Eğimli araziler araç hakimiyetinin kaybedilmesine ve aracın devrilmesine neden olabilir ve bu da ağır yaralanma veya ölüme yol açabilir. Eğimli arazilerde güvenli bir şekilde çalışmak sizin sorumluluğunuzdur. Makineyi eğimli arazilerde kullanırken daha da dikkatli olun.
- Eğimin, makinenin çalışması açısından güvenli olup olmadığını belirlemek için saha koşullarını değerlendirin ve sahada önceden keşif yapın. Bu incelemeyi yaparken mantıklı düşünün ve doğru kararlar vermeye dikkat edin.
- Makineyi eğimli arazilerde çalıştırma konusunda aşağıda belirtilen talimatları gözden geçirin. Makineyi çalıştırmadan önce, makineyi o gün o saha şartlarında kullanmanın emniyetli olup olmayacağını belirlemek için saha koşullarını analiz edin. Arazi yapısındaki değişiklikler, makinenin eğimli yerlerde çalışma şeklinde değişikliğe neden olabilir.
- Makineyi eğimli arazilerde çalıştırmaktan, durdurılmaktan veya manevra yaptırmaktan kaçının. Ani hız veya yön değişiklikleri yapmaktan kaçının. Yavaş ve kademeli dönüşler yapın.
- Makinenin çekişinde, direksiyonunda veya dengesinde bir sorun hissederseniz makineyi kullanmayı bırakın.
- Hendek, çukur, derin tekerlek izi, tümsek ve kaya gibi engelleri veya diğer gizli tehlikeleri kaldırın veya işaretleyin. Uzun çimler bazı engelleri gizleyebilir. Engebeli arazi makinenin devrilmesine yol açabilir.
- Islak çimde, eğimli arazilerde veya yokuş aşağı kullanırken makinenin çekiş gücünün azalabileceğini unutmayın. Çeker tekerleklerde çekiş kaybı aracın kaymasına ve fren ve direksiyonun işe yaramaz hale gelmesine neden olabilir.
- Makineyi düşük banketler, hendekler, yapay setler, tehlikeli sulak alanlar veya diğer

tehlikelerin yakınında kullanırken çok dikkatli olun. Tekerleklerden biri güçsüz bir zeminden geçerse veya zemin çökerse makine aniden devrilebilir. Makine ile olası bir tehlike kaynağı arasında güvenli bir mesafe belirleyin.

- Eğimin dibindeki tehlikeleri önceden tespit edin. Tehlikeler varsa, eğimli arazilerdeki çimleri yürüyerek kontrol edilen bir makineyle biçin.
- Eğimli arazilerde çalışırken, mümkünse kesim ünitelerini yere indirilmiş halde tutun. Eğimli arazilerde çalışırken kesim ünitelerinin kaldırılması, makinenin dengesini kaybetmesine neden olabilir.
- Çim toplama sistemleri veya diğer ek parçalarla çalışırken çok dikkatli olun. Bunlar makinenin dengesini değiştirebilir ve kontrol kaybına neden olabilir.

# Makine Rodajı

Rodaj dönemi boyunca tavsiye edilen yağ değişimi ve bakım prosedürleri için, makineyle birlikte verilen motor kılavuzuna bakın.

Rodaj dönemi için yalnızca 8 saatlik çalışma gereklidir.

İlk çalışma saatleri makinenin gelecekteki güvenilirliği açısından kritik öneme sahip olduğundan, sonradan büyük sorunlara yol açabilecek ufak sorunların tespit edilip giderilmesi amacıyla bu dönemde motorun işlevlerini ve performansını yakından izleyin. Rodaj dönemi boyunca makineyi yağ sızıntısı izlerine, gevşemiş sabitleme elemanlarına ve diğer arızalara karşı sık sık kontrol edin.

## Motorun Çalıştırılması

**Önemli:** Eter veya başka tipte marş sıvıları kullanmayın.

**Not:** Aşağıdaki durumlardan herhangi biri meydana geldiği takdirde, motoru çalıştırmadan önce yakıt sisteminin havasını almalısınız:

- Yeni bir motor ilk kez çalıştırılıyorsa.
- Yakıtın bitmesi nedeniyle motor durmuşsa.
- Yakıt sistemi bileşenlerinde bakım yapılmışsa.

Motorunuzun *Kullanma Kılavuzuna* bakın.

1. Koltuğa oturun, park frenini kilitleyin, Yükseltme/Alçaltma – Çim Biçme kontrolünü devre dışı bırakın ve fonksiyonel kontrol kolunu BOŞ konumuna getirin.
2. Ayağınızı hareket pedalından kaldırın ve pedalın BOŞ konumunda olduğundan emin olun.
3. Gaz kolunu YAVAŞ konumuna getirin.
4. Anahtarı kontak yuvasına takın ve AÇIK konumuna çevirin. Buji gösterge ışığı sönene kadar (yaklaşık 6 saniye sürer) AÇIK konumunda tutun.
5. Kontak anahtarını MARŞ konumuna çevirin.

**Önemli:** Marş motorunun aşırı ısınmasını önlemek için, marş motorunu 10 saniyeden uzun bir süre etkinleştirmeyin. Kesintisiz bir şekilde 10 saniyeden uzun marş verdikten sonra, marş motorunu tekrar etkinleştirmek için 60 saniye bekleyin.

6. Motor marş alınca anahtarı bırakın ve AÇIK konumuna gelmesini sağlayın.
7. Çalıştırmadan önce motorun ısınması için birkaç dakika bekleyin.

**Önemli:** Motor ilk kez veya büyük bir motor bakımı yapıldıktan sonra çalıştırılacaksa,

makineyi 1 ila 2 dakika boyunca ileri ve geri yönde çalıştırın. Direksiyon tepkisini ölçmek için hidrolik direksiyonu sola ve sağa çevirin. Motoru kapatın ve tüm hareketli parçaların durmasını bekleyin; bkz. **Motorun Kapatılması (sayfa 25)**. Yağ sızıntısı, gevşemiş parçalar ve diğer görülebilir sorunlar olup olmadığını kontrol edin.

## Motor Başlatıldıktan Sonra Makinenin Kontrol Edilmesi

1. Gaz kolunu HIZLI konumuna getirin.
2. Çim biçme yükseltme/alçaltma kumanda kolunu geçici olarak ileri itin.

Kesme üniteleri inmeli ve tüm silindirler dönmelidir.

**Not:** Kesme üniteleri indiriliyorken silindirlerin çalışabilmesi için fonksiyon kolu orta (çim biçme) konumunda olmalıdır.

3. Yükseltme/Alçaltma – Çim Biçme kolunu geri çekin.

Kesim silindirlerinin dönmesi durmalı ve kesim üniteleri tamamen taşıma konumuna yükselmelidir.

4. Makinenin hareket etmesini önlemek için freni etkinleştirin ve hareket pedalını ileri ve geri konumlarında çalıştırın.
5. Yukarıdaki işlemi 1 ila 2 dakika tekrarlayın. Fonksiyonel kontrol kolunu BOŞ konumuna getirin, park frenini kilitleyin ve motoru kapatın.
6. Sıvı sızıntıları olup olmadığını kontrol edin, sızıntı tespit ederseniz hidrolik bağlantı parçalarını sıkın.

**Not:** Makine yeni ve silindirler sertken, bu kontrolün yapılması için HIZLI gaz kolu konumu kullanılmalıdır. Rodaj döneminden sonra ise bu hızlı gaz konumu ayarının yapılması gerekmez.

**Not:** Sıvı sızıntısı devam ederse, destek almak ve gerekiyorsa yedek parça temin etmek için yetkili Toro distribütörünüze danışın.

**Önemli:** Motor ve tekerlek contalarında sıvı izi bulunması normaldir. Contaların düzgün çalışması için az miktarda yağlanmaları gerekir.

# Motorun Kapatılması

1. Gaz kolunu YAVAŞ konumuna getirin, çim biçme yükseltme/alçaltma kumandasını geri çekin ve fonksiyonel kontrol kolunu BOŞ konumuna getirin.
2. Motoru kapatmak için kontak anahtarını KAPALI konumuna çevirin. Motorun yanlışlıkla çalıştırılmasını önlemek için anahtarı çıkarın.
3. Makineyi depoya kaldırmadan önce yakıt kısma vanasını kapatın.

# Emniyet Kilidi Sisteminin Kontrolü

**Servis Aralığı:** Her kullanımdan önce veya günlük

## ⚠ DİKKAT

**Emniyet kilidi anahtarlarının bağlantısı kesilir veya anahtarlar hasar görürse makine beklenmedik biçimde çalışarak yaralanmaya yol açabilir.**

- **Emniyet kilidi anahtarlarını kurcalamayın.**
- **Her gün makineyi çalıştırmadan önce emniyet kilidi anahtarlarının çalışıp çalışmadığını kontrol edin ve hasarlı anahtarları değiştirin.**

Emniyet kilidi sisteminin amacı, yaralanmanız veya makinenin hasar görmesi riski bulunan durumlarda makinenin çalışmasını önlemektir.

Emniyet kilidi sistemi, motorun şu koşullar sağlanmadıkça çalışmasını önler:

- Hareket pedalı BOŞ konumunda.
- Fonksiyonel kontrol kolu BOŞ konumunda.

Emniyet kilidi sistemi, makinenin şu koşullar sağlanmadıkça hareket etmesini önler:

- Park freni devre dışı.
- Operatör koltuğunda oturuyorsunuz.
- Fonksiyonel kontrol kolu ÇİM BİÇME veya TAŞIMA konumunda.

Emniyet kilidi sistemi, fonksiyonel kontrol kolu ÇİM BİÇME konumunda değilken silindirlerin çalışmasını önler.

# Hareket Pedalının Kontrol Edilmesi

Emniyet kilidi sisteminin sorunsuz çalışmasını sağlamak için aşağıdaki sistem kontrollerini her gün yapın:

1. Koltuğa oturun, hareket pedalı BOŞ konumuna getirin, fonksiyonel kontrol kolunu BOŞ konumuna getirin ve park frenini etkinleştirin.
2. Hareket pedalı ileri veya geri hareket ettirmeye çalışın.  
Pedal hareket etmemelidir ve bu durum emniyet kilidi sisteminin düzgün çalıştığını gösterir. Düzgün çalışmıyorsa sorunu giderin.

# Fonksiyon Kontrolünün Kontrol Edilmesi

1. Koltuğa oturun, hareket pedalı BOŞ konumuna getirin, fonksiyonel kontrol kolunu BOŞ konumuna getirin ve park frenini etkinleştirin.
2. Fonksiyonel kontrol kolunu ÇİM BİÇME veya TAŞIMA konumuna getirin ve motoru çalıştırmaya çalışın.  
Motor devir yapmamalı veya çalışmamalıdır ve bu durum emniyet kilidi sisteminin düzgün çalıştığını gösterir. Düzgün çalışmıyorsa sorunu giderin.
3. Koltuğa oturun, hareket pedalı BOŞ konumuna getirin, fonksiyonel kontrol kolunu BOŞ konumuna getirin ve park frenini etkinleştirin.
4. Motoru çalıştırın ve fonksiyonel kontrol kolunu ÇİM BİÇME veya TAŞIMA konumuna getirin.  
Motor kapanmalıdır ve bu durum emniyet kilidi sisteminin düzgün çalıştığını gösterir. Düzgün çalışmıyorsa sorunu giderin.

# Operatör Varlığı Anahtarının Kontrol Edilmesi

1. Koltuğa oturun, hareket pedalı BOŞ konumuna getirin, fonksiyonel kontrol kolunu BOŞ konumuna getirin ve park frenini etkinleştirin.
2. Motoru çalıştırın.
3. Park frenini bırakın, fonksiyonel kontrol kolunu ÇİM BİÇME konumuna getirin ve koltuktan kalkın.  
Motor kapanmalıdır ve bu durum emniyet kilidi sisteminin düzgün çalıştığını gösterir. Düzgün çalışmıyorsa sorunu giderin.

# Çim Biçme Yükseltme/Alçaltma Kumandasının Kontrol Edilmesi

1. Koltuğa oturun, hareket pedalı BOŞ konumuna getirin, fonksiyonel kontrol kolunu BOŞ konumuna getirin ve park frenini etkinleştirin.
2. Motoru çalıştırın.

3. Kesim ünitelerini indirmek için çim biçme yükseltme/alçaltma kumanda kolunu ileri itin. Kesim üniteleri inmeli fakat dönmeye başlamamalıdır.

Dönmeye başlıyorsa emniyet kilidi sistemi düzgün çalışmıyordur; makineyi kullanmadan önce sorunu giderin.

## Makinenin Çim Biçmeden Sürülmesi

- Kesim ünitelerinin sonuna kadar yükseltildiğinden emin olun.
- Fonksiyonel kontrol kolunu TAŞIMA konumuna getirin.
- Makine hakimiyetini kaybetmemek için, dik yokuşlardan aşağı inerken frenlere basarak makineyi yavaşlatın.
- Bozuk arazilere her zaman düşük hızla yaklaşın ve ciddi farklılıklar olan zeminleri dikkatle geçin.
- Makinenin genişliğine iyice alışın. Yüksek masraflı hasarları ve durma sürelerini önlemek için, birbirine çok yakın cisimlerden aynı anda geçmeye çalışmayın.

## Green Biçme

**Önemli:** Bir green üzerinde kesim yapıyorken sızıntı tespit alarmı (makinenizde varsa) sesli uyarı verirse veya bir yağ sızıntısı fark ederseniz hemen kesim ünitelerini yükseltin, makineyi green'den dışarıya sürün ve green'in dışında bir yerde durdurun. Sızıntının nedenini bulun ve sorunu giderin.

Green biçmeden önce boş bir alan bulun ve temel makine işlevlerini (makinenin çalıştırılması ve durdurulması, kesim ünitelerinin yükseltilmesi ve indirilmesi, makineyle dönüş yapılması vb.) pratik edin.

Green'de birikinti olup olmadığını inceleyin, golf deliğindeki bayrağı çıkarın ve biçmek için en iyi yönü belirleyin. Bu yönü, önceki çim biçme yönüne göre belirleyin. Çim bıçaklarının yere dokunmasını ve dolayısıyla silindir bıçakları ile alt bıçak arasında sıkışmalarının zorlaşması için her zaman bir önceki çim biçmeden farklı bir izle çim biçin.

## Green Kesme

1. Green'e, fonksiyonel kontrol kolu ÇİM BIÇME ve gaz kolu tam gaz konumundayken yaklaşın.
2. Şeritli kesme prosedürünü uygulayabilmek için green'in 1 kenarından başlayın.

**Not:** Bu sayede çim sıkışması en düşük seviyede olur ve green'de zarif bir görünüm oluşur.

3. Çim sepetlerinin ön kenarları green'in dış kenarından geçerken Yükseltme/Alçaltma – Çim Biçme kolunu ileri itin.

**Not:** Bu yapınca kesim üniteleri çime iner ve silindirler çalışmaya başlar.

**Önemli:** Ön kesim üniteleri yere inip tekrar yükseldikten kısa bir süre sonra orta kesim ünitesi de yere iner ve tekrar yükselir; temizlik amaçlı çim biçme işini en aza indirmek için gereken zamanlama konusunda pratik yapmalısınız.

**Not:** Orta kesim ünitesinin yükselme ve alçalma gecikmesi hidrolik sıvısı sıcaklığına bağlıdır. Soğuk hidrolik sıvısı daha uzun bir gecikmeye yol açar. Sıvı sıcaklığı yükseldikçe gecikme de kısalır.

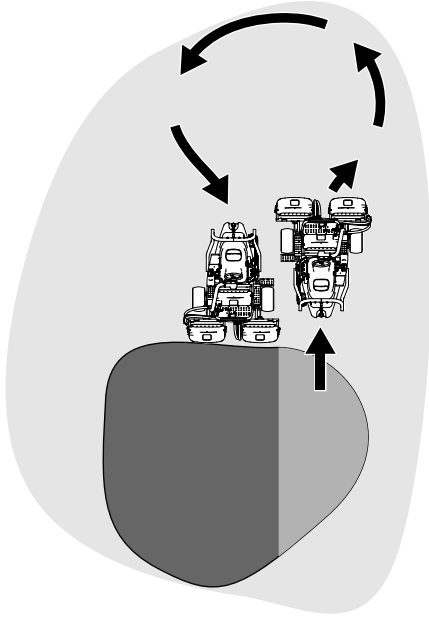
4. Geri dönüş geçişlerinde, önceki kesimin üzerinden olabildiğince az geçin.

**Not:** Green'de düz bir çizgi elde edilmesini ve makinenin önceki kesimin kenarından eşit bir mesafede tutulmasını kolaylaştırmak için, makinenin önünden green'in kesilmemiş kısmına kadar yaklaşık 1,8 ila 3 metrelik bir görüş hattı hayal edin (Şekil 24). Direksiyonun dış kenarını da bu görüş hattına dahil edin; yani, direksiyonun kenarını her zaman makinenin önünden aynı uzaklıkta olacak bir noktayla hizalayın.

5. Sepetlerin ön kenarları green'in kenarından geçerken Yükseltme/Alçaltma – Çim Biçme kolunu geriye çekin ve tüm kesim üniteleri yükselene kadar çekili tutun. Bu yapınca silindirler durur ve kesim üniteleri yükselir.

**Önemli:** Hem kesim sınırını geçmemek hem de dış çapın çevresinde olabildiğince az miktarda biçilmesi gereken çim kalacak kadar çim kesmek için bu adımı doğru zamanlayın.

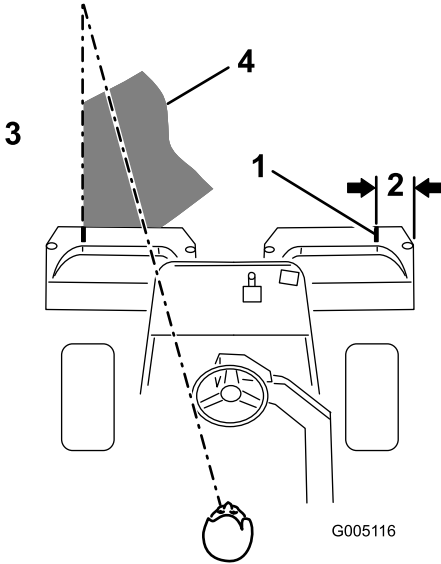
6. Çalışma süresini kısaltmak ve sonraki geçiş için hizalamayı kolaylaştırmak amacıyla, makineyi geçici olarak karşı yöne döndürün, ardından da kesilmemiş kısım yönünde döndürün. Bu hareket bir "gözyaşı damlası" şekilli bir dönüştür (Şekil 23) ve makineyi bir sonraki geçiş için hızla hizalar.



Şekil 23

g229671

**Not:** Olabildiğince kısa bir geçiş yapmaya çalışın, fakat sıcak havalarda daha geniş bir yay çizmenin çim çürümesini en aza indireceğini de unutmayın.



Şekil 24

g005116

1. Hizalama şeridi
2. Yaklaşık 12,7 cm
3. Soldaki çimi kesin.
4. Makinenin önünde 2 ila 3 metre odaklanma noktası bırakın.

**Not:** Bir dönüşü tamamlamanızdan sonra direksiyon orijinal konumuna geri dönmez.

**Önemli:** Çim hasar görebileceğinden, makineyi asla kesim üniteleri devredeyken green'ın üzerinde durdurmayın. Makinenin

ıslak bir green'de durdurulması tekerleklerin çimde iz veya oyuklar bırakmasına yol açabilir.

## Dış Kenarın Kesilmesi ve İşin Tamamlanması

1. Green kesmeyi, dış kenarı biçerek tamamlayın. Kesim yönünü önceki biçme işine göre değiştirin.

**Not:** Dış kenarı keserken makine hızını gaz koluyla ayarlayın. Bunun yapılması kırpma ünitesini green'e uygun hale getirir ve üç katlı halka sorununu azaltabilir.

**Not:** Her zaman hava ve çim koşullarını dikkate alın ve çim biçme yönünü önceki kesme yönüne göre değiştirmeyi unutmayın.

2. Dış kenarı biçmeyi tamamlayınca Yükseltme/Alçaltma – Çim Biçme kolunu geriye çekerek silindirleri durdurun ve makineyi sürerek green'den dışarı çıkarın. Tüm kesim üniteleri green'in dışına çıkınca kesim ünitelerini yükseltin.

**Not:** Bu adım, green'de mümkün olduğunca az çim kümesi kalmasını sağlar.

3. Bayrağı tekrar yerine takın.
4. Makineyi bir sonraki green'e taşımadan önce çim sepetlerindeki kırpıntıları tamamen boşaltın.

**Not:** Ağır ve ıslak kırpıntılar sepetlere aşırı yük bindirir, makinenin ağırlığını gereksiz yere artırır, bu da makine sistemlerine (motor, hidrolik sistemi ve frenler gibi) binen yükü artırır.

## Çalışmadan Sonra

### Çalışma Sonrası Emniyet Tedbirleri

#### Genel Emniyet

- Park frenini etkinleştirin ve operatör konumundan ayrılmadan önce motoru kapatın, anahtarı çıkarın ve tüm hareketin durmasını bekleyin. Ayarlama, bakım, temizleme veya saklama öncesinde makinenin soğumasına izin verin.
- Yangınları önlemek için, kesim ünitelerinde ve tahrik düzenlerinde kalan çim ve kalıntıları giderin. Dökülen yağ veya yakıtı temizleyin.
- Makineyi taşıyacağınız veya depoya kaldıracağınız zaman yakıtı kesin.

- Makineyi kullanmadığınız veya taşıdığınız zamanlarda, ek parçanın tahrik beslemesini kesin.
- Makineyi herhangi bir kapalı mekanda depolamadan önce makinenin soğumasını bekleyin.
- Gerekliyse emniyet kemer(ler)ine bakım yapın ve temizleyin.
- Makineyi veya yakıt kabını asla bir su ısıtıcısı veya diğer cihazlarda bulunan tipte açık alev, kıvılcım veya tutuşturma alevlerinin bulunduğu yerlerde depolamayın.

## Çekme Emniyeti

- Sadece, çekme için tasarlanmış bir çekme donanımı olan bir makineyle çekin. Çekilen ekipmanı çekme donanımı noktasından başka bir noktadan çekmeyin.
- Üreticinin çekilen ekipman için tavsiye ettiği ağırlık sınırlarına ve eğimlerde çekme talimatlarına uyun. Eğimlerde, çekilen ekipmanın ağırlığı çekiş ve hakimiyet kaybına yol açabilir.
- Çocukların veya başkalarının çekilen ekipmana binmelerine asla izin vermeyin.
- Çekme sırasında yavaş ilerleyin ve durmak için ekstra mesafe bırakın.

## Çim Biçtikten Sonra Kontrol ve Temizlik Yapma

Çim biçtikten sonra, aşırı basıncın conta ve yatakları kirletmemesi veya bunlara zarar vermemesi için "nozulsuz" bir bahçe hortumuyla makineyi iyice yıkayın. **Elektrik bağlantılarını veya sıcak motoru suyla yıkamayın.**

**Önemli:** Makineyi temizlemek için kuyu suyu veya geri dönüştürülmüş su kullanmayın.

**Önemli:** Makineyi yıkamak için elektrikli yıkama ekipmanı kullanmayın. Elektrikli yıkama ekipmanı makinenin elektrik sistemine zarar verebilir, önemli etiketleri sökebilir veya sürtünme noktalarındaki gerekli gresi koparabilir. Kontrol panelinin, motorun ve akünün yakınında aşırı su kullanmayın.

**Önemli:** Motor çalışırken makineyi yıkamayın. Motor çalışırken makineyi yıkamak iç motor hasarına yol açabilir.

Bir makineyi temizledikten sonra şunları yapın:

- Makineyi olası hidrolik sıvısı sızıntılarına, hasarlara veya hidrolik ve mekanik bileşen aşınmalarına karşı kontrol edin.
- Kesim ünitelerinin keskinliğini kontrol edin.
- Korozyonu önlemek ve makinenin bir sonraki çim biçme işinde yüksek performans göstermesine yardımcı olmak için fren mili grubunu SAE 30 yağ veya sprey tipi yağlayıcıyla yağlayın.

## Makinenin çekilmesi

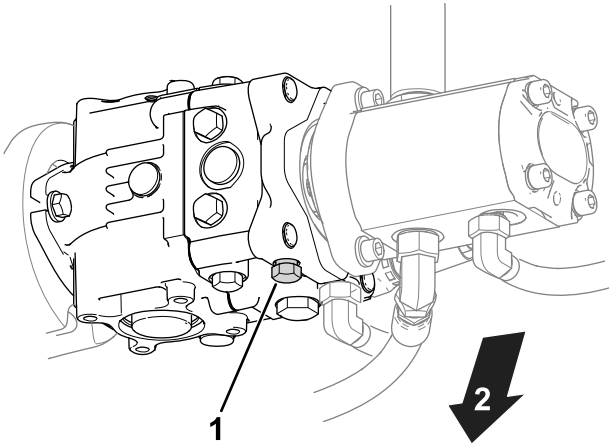
Acil bir durumda, makineyi kısa bir mesafeye kadar (maks. 0,4 km) çekebilirsiniz.

**Önemli:** Makineyi saatte 3 ila 5 km'den yüksek bir hızda çekmeyin, aksi halde tahrik sistemi zarar görebilir. Makineyi 0,4 km'den daha uzun bir mesafeye kadar çekmeniz gerekiyorsa bir kamyon veya römork üzerinde taşıyın.

1. Pompanın üzerindeki baypas vanasını bulun ([Şekil 25](#)).

## Makinenin Başka bir Araçla Taşınması

- Makineyi bir römork veya kamyonu yüklerken ya da römorktan veya kamyonundan indirirken dikkatli olun.
- Makineyi bir römork veya kamyonu yüklemek için tam genişlikte bir rampa kullanın.
- Kayış, zincir, kablo veya halat kullanarak makineyi sağlam bir şekilde bağlayın. Ön ve arka kayışlar aşağıya ve makineden dışarıya doğru bakmalıdır ([Şekil 26](#)).



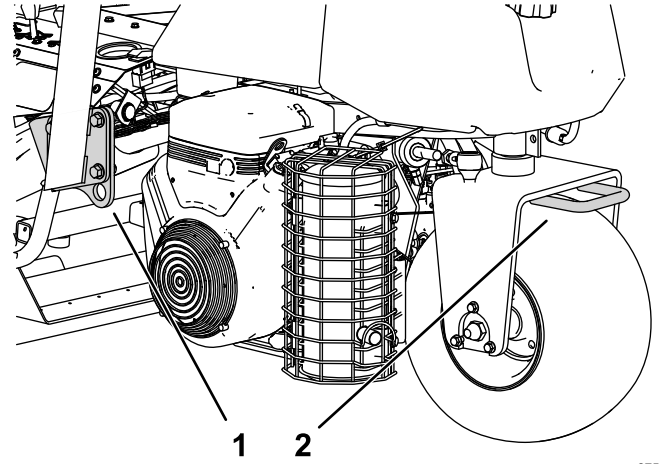
Şekil 25

g400870

1. Baypas vanası
2. Makinenin tabanı

2. Baypas vanasını saat yönünün tersine 3 tur çevirerek vanayı açın.
3. Motoru çalıştırmadan önce baypas vanasını kapatın ve vanayı 12 N·m torkla sıkın.

**Önemli:** Baypas vanası açıkken motoru çalıştırmayın.



Şekil 26

g275002

1. Bağlama halkası (her bir tarafta)
2. Arka bağlama halkası

# Bakım

## ⚠ DİKKAT

**Makineye gerektiği gibi bakılmaması sistemlerinin erken arızalanmasına, bu da sizin veya etraftakilerin zarar görmesine yol açabilir.**

**Makineye her zaman bu talimatlarda belirtildiği gibi bakım yapın ve sorunsuz çalışır durumda olmasını sağlayın.**

**Not:** Makinenin sağ ve sol taraflarını, normal çalışma konumuna göre belirleyin.

**Not:** www.Toro.com adresine gidip ana sayfadaki Kılavuzlar bağlantısından makinenizi arayarak elektrik veya hidrolik şemasının ücretsiz bir kopyasını indirebilirsiniz.

**Önemli:** Diğer bakım prosedürleri için motorun kullanım kılavuzuna bakın.

## ⚠ UYARI

**Kontak anahtarını anahtar yuvasında bırakırsanız yetkisiz bir kişi motoru çalıştırabilir ve sizi ya da çevredekileri ağır yaralayabilir.**

**Herhangi bir bakım yapmadan önce anahtarı kontakta çıkarın.**

## Bakım Emniyeti

- Operatör konumundan ayrılmadan önce şunları yapın:
  - Makineyi düz bir zemine park edin.
  - Kesim ünitelerini devreden çıkarın.
  - Park frenini etkinleştirin.
  - Motoru kapatın ve anahtarı çıkarın.
  - Tüm hareketlerin durmasını bekleyin.
- Bakım yapmadan önce makine bileşenlerinin soğumasını bekleyin.
- Mümkünse, motor çalışırken bakım yapmayın. Hareketli parçalardan uzak durun.
- Makinenin altında çalışırken makineyi krikolarla destekleyin.
- Enerji depolanmış bileşenlerdeki basıncı dikkatle boşaltın.
- Makinenin tüm parçalarını sorunsuz çalışır ve tüm donanımları sıkılmış durumda tutun.
- Aşınmış veya hasar görmüş etiketleri yenileriyle değiştirin.
- Makinenin güvenli biçimde optimum performans göstermesi için yalnızca orijinal Toro yedek parçalarını kullanın. Başka üreticilerin ürettiği yedek parçalar tehlike yaratabilir ve bunların kullanılması ürün garantisini geçersiz kılabilir.

# Önerilen Bakım Çizelgesi

Bakım Servisi Aralıkları	Bakım Prosedürü
İlk saatten sonra	<ul style="list-style-type: none"><li>Bijonları sıkın.</li></ul>
İlk 8 saatten sonra	<ul style="list-style-type: none"><li>Alternatör kayışının gerginliğini kontrol edin.</li></ul>
İlk 10 saatten sonra	<ul style="list-style-type: none"><li>Bijonları sıkın.</li></ul>
İlk 50 saatten sonra	<ul style="list-style-type: none"><li>Motor yağı ve filtreyi değiştirin.</li><li>Motor devrini (rölanti ve tam gazda) kontrol edin.</li></ul>
Her kullanımdan önce veya günlük	<ul style="list-style-type: none"><li>Emniyet kemer(ler)ini aşınma, kesilme ve diğer hasarlara karşı kontrol edin. Herhangi bir bileşeni düzgün çalışmıyorsa emniyet kemer(ler)ini yenisiyle değiştirin.</li><li>Emniyet kilidi sistemini kontrol edin</li><li>Emniyet kilidi sistemini kontrol edin.</li><li>Çim biçtikten sonra kontrol ve temizlik yapın.</li><li>Motor yağının kontrol edin.</li><li>Yakıt filtresindeki suyu boşaltın.</li><li>Lastik Hava Basıncı Kontrolü.</li><li>Radyatör filtresini temizleyin. Aşırı tozlu ve kirli koşullar söz konusuysa saat başı temizleyin.</li><li>Motor Soğutma Suyu Seviyesinin Kontrol Edilmesi.</li><li>Hidrolik sıvısı seviyesini kontrol edin.</li><li>Hidrolik hatları ve hortumlarını kontrol edin.</li><li>Silindir-alt bıçak temasını kontrol ediln.</li></ul>
Her 50 saatte	<ul style="list-style-type: none"><li>Makinenin Greslenmesi. (Ayrıca, her yıkamadan sonra da gresleyin).</li><li>Yatakları ve burç takımlarını yağlayın.</li><li>Akünün kablo bağlantılarını kontrol edin.</li></ul>
Her 100 saatte	<ul style="list-style-type: none"><li>Motor Yağı ve Filtrenin Değiştirilmesi.</li></ul>
Her 200 saatte	<ul style="list-style-type: none"><li>Hava filtresine bakım uygulayın (tozlu veya kirli çalışma koşulları söz konusuysa, daha sık).</li><li>Bijonları sıkın.</li></ul>
Her 500 saatte	<ul style="list-style-type: none"><li>Yakıt Filtresinin Değiştirilmesi.</li></ul>
Her 800 saatte	<ul style="list-style-type: none"><li>Önerilen hidrolik sıvısını kullanmıyorsanız veya depoyu alternatif bir sıvıyla doldurduysanız, hidrolik sıvısını, filtreyi ve depo havalandırıcıyı değiştirin.</li><li>Motor devrini (rölanti ve tam gazda) kontrol edin.</li><li>Supap boşluğunu kontrol edin.</li></ul>
Her 1000 saatte	<ul style="list-style-type: none"><li>Önerilen hidrolik sıvısını kullanıyorsanız, hidrolik filtresini değiştirin.</li></ul>
Her 2000 saatte	<ul style="list-style-type: none"><li>Önerilen hidrolik sıvısını kullanıyorsanız, hidrolik sıvısını değiştirin.</li></ul>
Yıllık	<ul style="list-style-type: none"><li>Frenleri rodajdan geçirin (alıştırma).</li></ul>
Her 2 yılda	<ul style="list-style-type: none"><li>Yakıt hatlarını ve bağlantılarını kontrol edin.</li><li>Soğutma sistemini boşaltıp yıkayın.</li><li>Varsa gevşemiş hortumları değiştirin.</li></ul>

# Günlük Bakım Kontrol Listesi

Düzenli kullanım için bu sayfanın kopyasını alın.

Bakım Kontrol Ögesi	Hafta:						
	Pzt.	Sal.	Çar.	Per.	Cum.	Cts.	Paz.
Emniyet kilidinin çalışıp çalışmadığını kontrol edin.							
Göstergenin çalışmasını kontrol edin							
Frenin çalışıp çalışmadığını kontrol edin.							
Yakıt filtresi/su ayırıcıyı kontrol edin.							
Yakıt seviyesini kontrol edin.							
Motor yağı seviyesini kontrol edin.							
Hidrolik sıvısı seviyesini kontrol edin.							
Filtre ve radyatörü temizleyin.							
Hava filtresini kontrol edin.							
Olağan dışı motor sesleri olup olmadığını kontrol edin.							
Silindir-alt bıçak ayarını kontrol edin.							
Hidrolik hortumlar hasar görmüş mü kontrol edin.							
Sıvı sızıntısı olup olmadığını kontrol edin.							
Lastik hava basıncını kontrol edin.							
Kesim yüksekliği ayarını kontrol edin.							
Tüm gresörlükleri yağlayın. <sup>1</sup>							
Çekiş ve fren bağlantısını yağlayın.							
Boya hasarlarını düzeltin.							
1. Her yıkamadan hemen sonra, belirtilen aralığa bakılmaksızın.							

## Dikkat Edilmesi Gereken Konularla ilgili Notlar

Kontrolü yapan:		
Öge	Tarih	Bilgi

# Yağlama

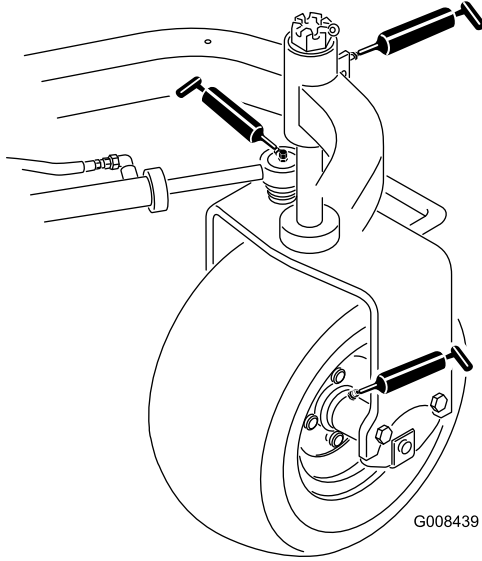
## Makinenin Greslenmesi

**Servis Aralığı:** Her 50 saatte (Ayrıca, her yıkamadan sonra da gresleyin).

Makinede, 2 numara genel amaçlı lityum gresle düzenli olarak yağlanması gereken gresörlükler vardır. Makine normal koşullarda çalıştırılıyorsa, her 50 saatlik çalışmadan önce tüm yatakları ve burçları yağlayın. Bağlantı parçalarını, belirtilen aralığa bakılmaksızın her yıkamadan hemen sonra yağlayın.

Aşağıdaki makine yatakları ve burçları yağlanmalıdır:

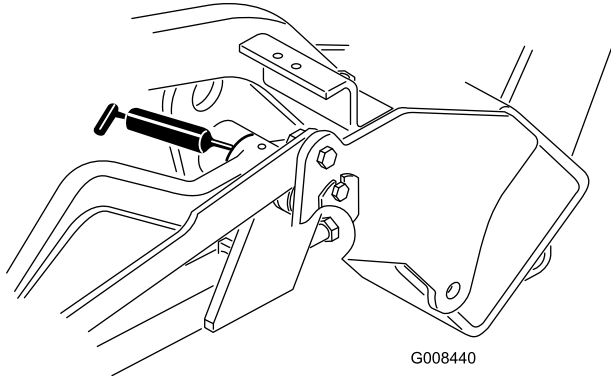
- Arka tekerlek göbeği (1) (Şekil 27)



Şekil 27

g008439

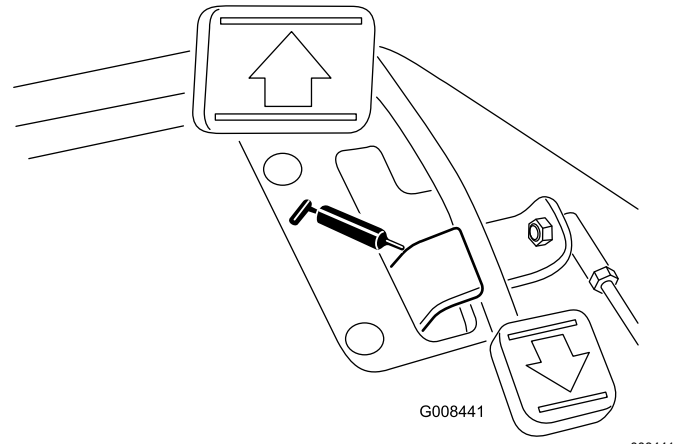
- Tekerlek yatağı (1) (Şekil 27)
- Direksiyon silindiri (2) (Şekil 27)
- Kaldırma kolları (3) (Şekil 28)



Şekil 28

g008440

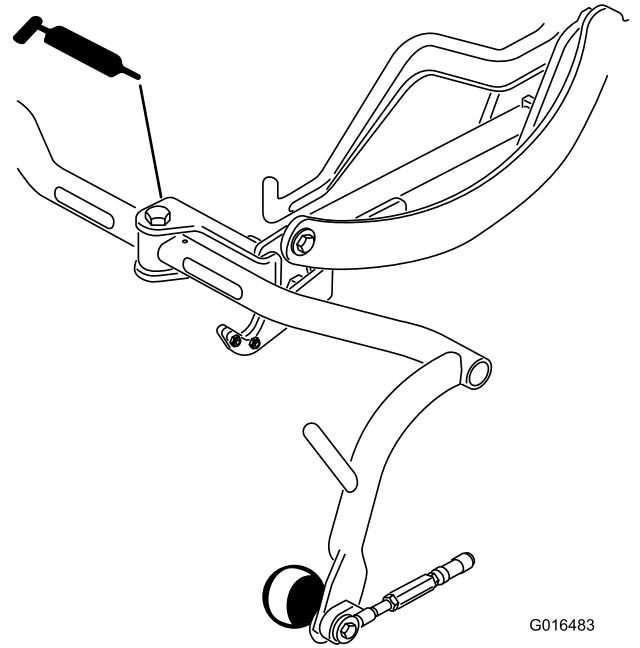
- Hareket pedalı kılavuzu (1) (Şekil 29)



Şekil 29

g008441

- Taşıyıcı çerçeve kılavuzu (3) (Şekil 30)



Şekil 30

g016483

1. Yatak veya burçlara yabancı madde girmesini önlemek için gresörlüğü silerek temizleyin.
2. Yatak veya burca yağ pompalayın.
3. Fazla gelen gresi silerek giderin.
4. Kesme ünitesi bakım için çıkarılınca, silindir motoru kamalı miline ve kaldırma koluna gres sürün.
5. Her gün, temizlikten sonra tüm kılavuz noktalarına birkaç damla SAE 30 motor yağı veya sprey tipi yağlayıcı (WD 40) sürün.

**Not:** Kesme ünitesi yağlama gereklilikleri hakkında bilgi almak için Kesme Ünitesi *Kullanma Kılavuzuna* bakın.

# Motor Bakımı

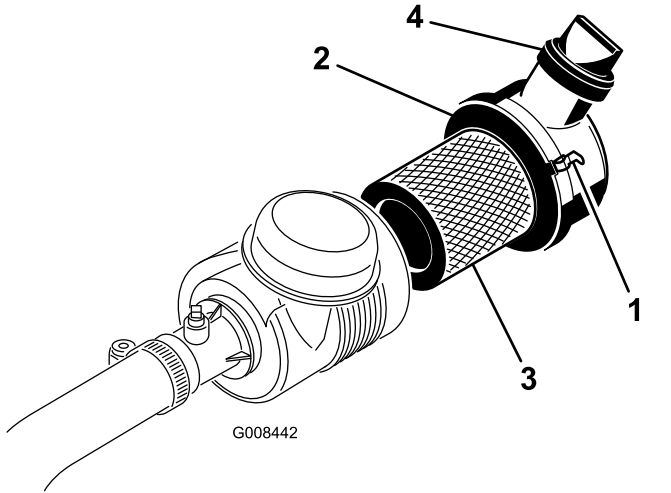
## Motor Güvenliği

- Yağı kontrol etmeden veya kartere yağ eklemeyen önce motoru kapatın.
- Regülatör hızını değiştirmeyin veya motoru yüksek devirde çalıştırmayın.

## Hava Filtresi Bakımı

**Servis Aralığı:** Her 200 saatte—Hava filtresine bakım uygulayın (tozlu veya kirli çalışma koşulları söz konusuysa, daha sık).

- Hava filtresi gövdesinde hava sızıntısına neden olabilecek bir hasar olup olmadığını kontrol edin, hasar varsa yenisiyle değiştirin. Tüm emme sistemini sızıntı, hasar veya gevşek hortum kelepçelerine karşı kontrol edin.
  - Hava filtresinin gereken zamandan önce değiştirilmesi, filtre çıkarıldığında motora kir girme olasılığını artırmaktan başka bir işe yaramaz.
  - Kapağın yerine doğru oturduğunu ve hava filtresi gövdesiyle tam olarak kapandığını teyit edin.
1. Hava filtresi kapağını hava filtresi gövdesine sabitleyen kilit mandallarını açın (**Şekil 31**).



**Şekil 31**

1. Hava filtresi kilit mandalları
2. Toz kapağı
3. Filtre
4. Çıkış vanası

2. Kapağı, hava temizleyici gövdesinden çıkarın.
3. Filtreyi çıkarmadan önce, ana filtrenin dış kısmı ile kanisterin arasına sıkışmış büyük kir birikintilerinin giderilmesine yardımcı olmak için filtreyi düşük basınçlı havayla (2,75 bar) temizleyip kurutun. Bu temizleme işlemi, ana filtreyi çıkardığınız zaman emiş kısmına kir girmesini önler.

**Önemli:** Kirin filtreden geçip emiş kanalına girmesine yol açabileceğinden, yüksek basınçlı hava kullanmaktan kaçının.

4. Ana filtreyi çıkarıp şu şekilde yenisiyle değiştirin:

**Önemli:** Kullanılmış filtre elemanını temizlemeyin.

- A. Yeni filtreyi, olası sevkıyat hasarlarına karşı kontrol edin; **hasarlı bir filtre elemanını kullanmayın.**
- B. Eski filtreyi dikkatle çekerek filtre gövdesinden çıkarın ve atın.
- C. Filtre elemanının dış çerçevesine basınç uygulayıp kanisterin içine oturarak yeni filtreyi takın; bunu yaparken filtre ve gövdenin conta ucunu kontrol edin.

**Önemli:** Filtrenin esnek orta kısmına baskı uygulamayın.

5. Çıkarılabilir kapağın içinde bulunan kir çıkarma portunu temizleyin. Kauçuk çıkış vanasını kapaktan çıkarın, oyuğu temizleyin ve çıkış vanasını yenisiyle değiştirin.
6. Kauçuk çıkış vanasını aşağı bakacak konuma (uçtan bakıldığında yaklaşık saat 5 ile 7 konumları arasında gelecek şekilde) getirerek kapağı takın.
7. Kilit mandallarının kapağı gövdeye sabitlediğinden emin olun (**Şekil 31**).

## Motor Yağı Bakımı

### Motor Yağının Kontrol Edilmesi

**Servis Aralığı:** Her kullanımdan önce veya günlük

Motor, kartere 3,7 lt (filtreyle birlikte) yağ doldurulmuş olarak gönderilir; bununla birlikte, motoru ilk kez çalıştırmadan önce ve çalıştırdıktan sonra yağ seviyesini kontrol etmelisiniz.

Aşağıdaki teknik özellikleri karşılayan yüksek kaliteli bir motor yağı kullanın:

- Gerekli API Sınıflandırma Seviyesi: CH-4, CI-4 veya üzeri.
- Tercih edilen yağ: SAE 10W-30
- Alternatif yağ: SAE 15W-40

Distribütörünüzde, 10W-30 viskoziteli Toro Premium Motor yağı bulabilirsiniz. Parça numaraları için parça kataloğuna bakın.

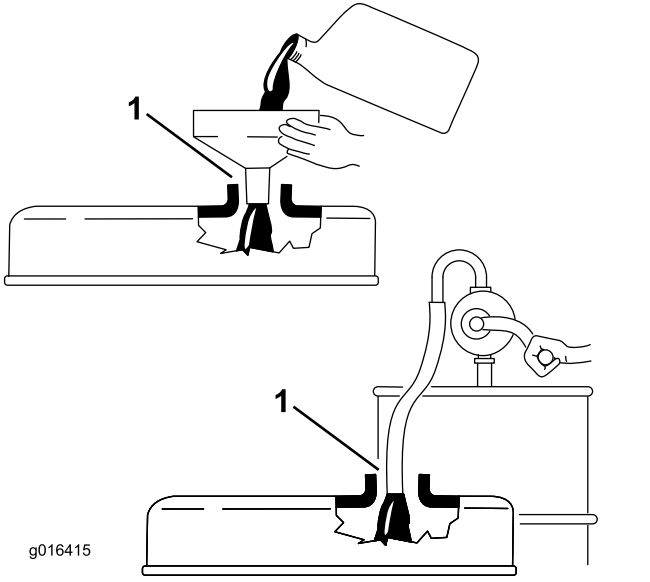
**Not:** Motor yağını kontrol etmek için en uygun zaman, motor gün içinde ilk kez kullanılmadan öncesidir. Motoru çalıştırdıysanız, motor yağı seviyesini kontrol etmeden önce, yağın kartere geri akması için en az 10

dakika bekleyin. Yağ seviyesi yağ çubuğundaki Ekle işaretinde veya altındaysa, yağ seviyesi TAM işaretine gelene kadar yağ ekleyin. **Aşırı doldurmayın.**

**Önemli:** Motor yağı seviyesini, yağ göstergesindeki yüksek ve düşük sınırları arasında tutun; çok fazla veya çok az yağ bulunması motorun arızalanmasına yol açabilir.

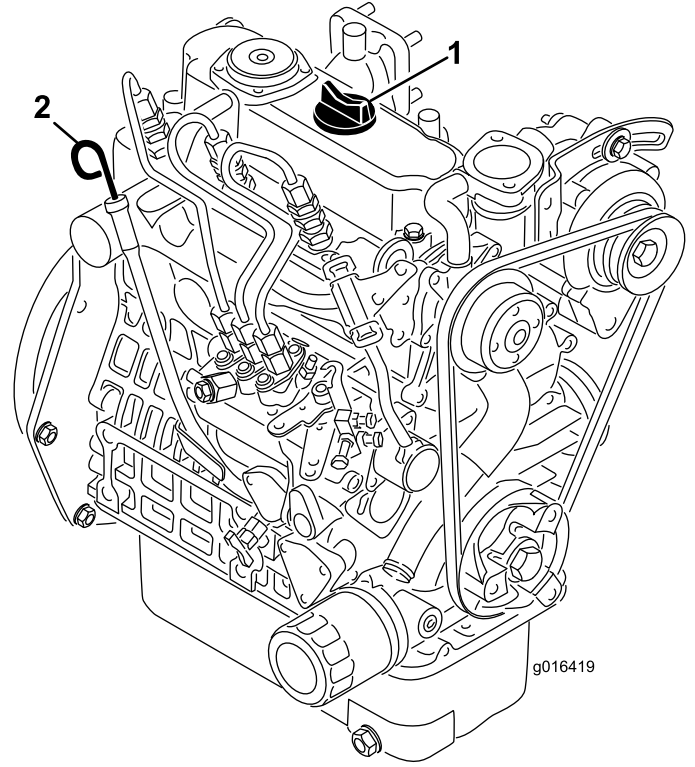
1. Makineyi düz bir zemine park edin, motoru kapatın ve anahtarı çıkarın.
2. Yağ çubuğunu çıkarın ve temiz bir bezle temizleyin (Şekil 33).

**Önemli:** Motora yağ doldururken yağ çubuğunu çıkarın. Motor yağı eklerken veya yağ doldururken, yağ dolum aygıtı ile vana kapağındaki yağ dolum deliği arasında Şekil 32 ile gösterildiği gibi boşluk bırakılmalıdır. Bu boşluk, havalandırma elemanına yağ sızmasını önlemek amacıyla dolum sırasında havalandırma yapılması için gereklidir.



Şekil 32

1. Boşluğu not edin



Şekil 33

1. Dolum kapağı
2. Yağ çubuğu

3. Yağ çubuğunu borunun içine sokun ve yerine tam oturduğunu kontrol edin.
4. Yağ çubuğunu borudan çıkarıp yağ seviyesini kontrol edin.

**Not:** Yağ seviyesi düşükse, dolum kapağını vana kapağından **yavaşça** çıkarın ve seviye yağ çubuğundaki TAM işaretine gelene kadar yağ ekleyin.

Bu işlem sırasında yağı yavaşça dökün ve seviyeyi sık sık kontrol edin. **Aşırı doldurmayın.**

5. Yağ çubuğunu değiştirin.
6. Motoru yaklaşık 30 saniye rölantide çalıştırıp ardından kapatın. 30 saniye bekleyin ve 2 – 5 arası adımları tekrarlayın.
7. Dolum kapağını ve yağ çubuğunu yerlerine sıkıca takın.

## Motor Yağı ve Filtrenin Değiştirilmesi

**Servis Aralığı:** İlk 50 saatten sonra

Her 100 saatte

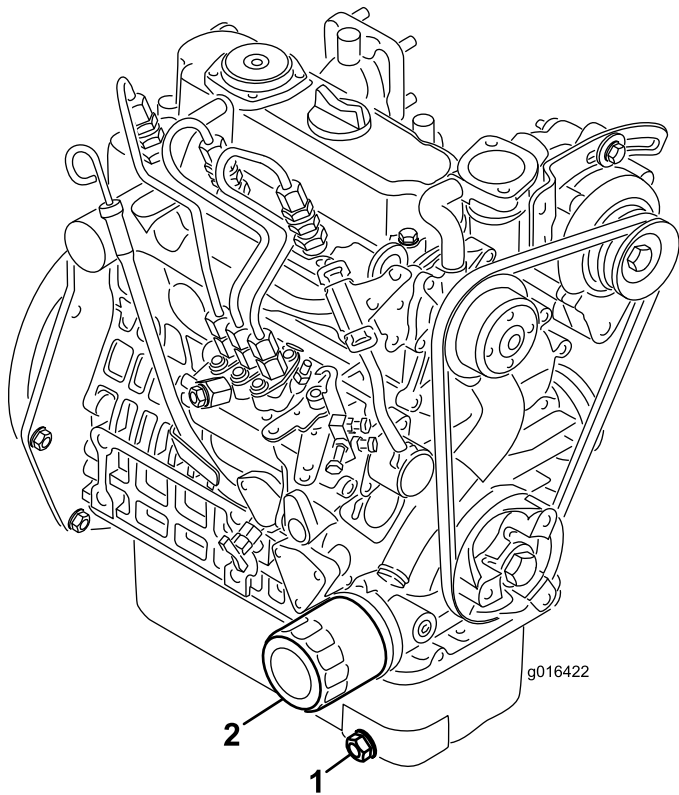
1. Boşaltma tapasını (Şekil 34) çıkarın ve boşaltma kabına yağ akmasını sağlayın. Yağ akışı durunca boşaltma tapasını takın.

# Yakıt Sistemi Bakımı

## Yakıt Filtresindeki Suyun Boşaltılması

**Servis Aralığı:** Her kullanımdan önce veya günlük

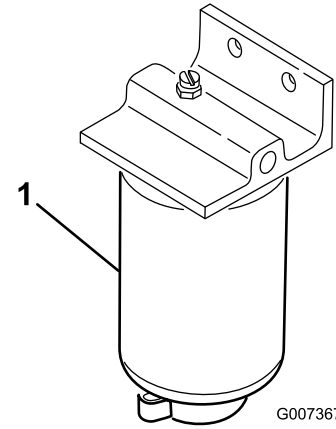
1. Makineyi düz bir zemine yerleştirin ve motoru kapatın.
2. Yakıt filtresinin altına bir boşaltma tavası yerleştirin.
3. Yakıt filtresindeki boşaltma tapasını yaklaşık bir tur açın ve varsa birikmiş olan suyu boşaltın ([Şekil 35](#)).



Şekil 34

1. Boşaltma tapası
2. Yağ filtresi

2. Yağ filtresini çıkarın. Yeni filtre contasına ince bir kat temiz yağ sürün.
3. Filtreyi, conta filtre adaptörüne temas edene kadar elinizle sabitleyin, ardından da 1/2 ila 3/4 tur daha sıkın. **Aşırı sıkmayın.**
4. Kartere yağ ekleyin; bkz. [Motor Yağı ve Filtrenin Değiştirilmesi \(sayfa 35\)](#).
5. Kullanılmış yağ ve filtreyi gerektiği gibi bertaraf edin.



Şekil 35

1. Yakıt filtresi

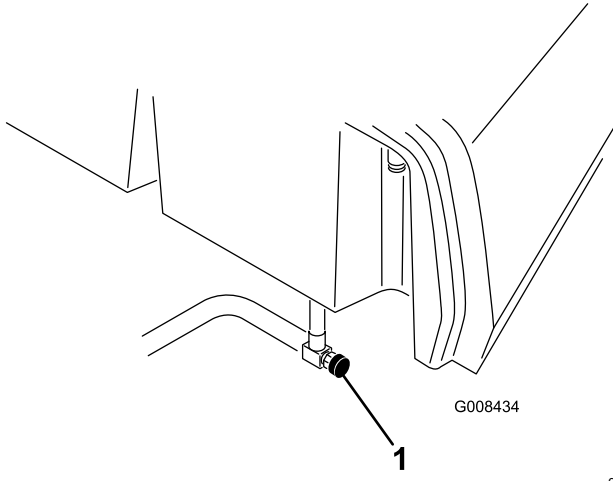
4. Boşalttıktan sonra tapayı sıkın.

**Not:** Biriken su dizel yakıtla karışacağından, yakıt filtresini uygun bir kaba boşaltın ve gerektiği gibi bertaraf edin.

# Yakıt Filtresinin Deęiřtirilmesi

**Servis Aralıęı:** Her 500 saatte

1. Yakıt deposunun altındaki yakıt kısma vanasını (**Şekil 36**) kapatın.

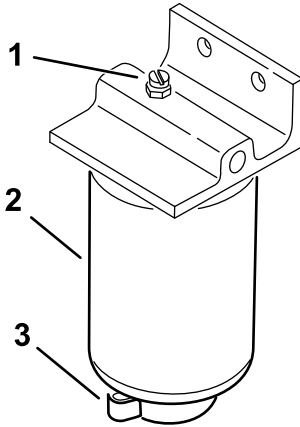


**Şekil 36**

g008434

1. Yakıt kısma vanası

2. Filtre kabının monte edildięi alanı temizleyin.
3. Yakıt filtresinin altına bir boşaltma tavası yerleřtirin.
4. Filtre boşaltma tapasını ve havalandırma vanasını açın (**Şekil 37**).



**Şekil 37**

g254461

1. Havalandırma vanası
2. Yakıt filtresi
3. Filtre boşaltma tapası

5. Filtre kabını yerinden çıkarın ve montaj yüzeyini temizleyin.
6. Filtre kabındaki contayı temiz yağla yağlayın.
7. Filtre kanisterini, conta ile montaj yüzeyi temas edene kadar elinizle takın, ardından 1/2 tur daha döndürün.

8. Filtre kanisterinin en alt kısmındaki boşaltma tapasını sıkın ve yakıt kısma vanasını açın.
9. Yakıtı ve filtreyi yerel yönetmeliklere göre bertaraf edin.

## Yakıt Hatlarının ve Bağlantılarının İncelenmesi

**Servis Aralıęı:** Her 2 yılda

Yakıt hatlarında bozulma, hasar veya gevşek bağlantı olup olmadığını kontrol edin.

# Elektrik Sistemi Bakımı

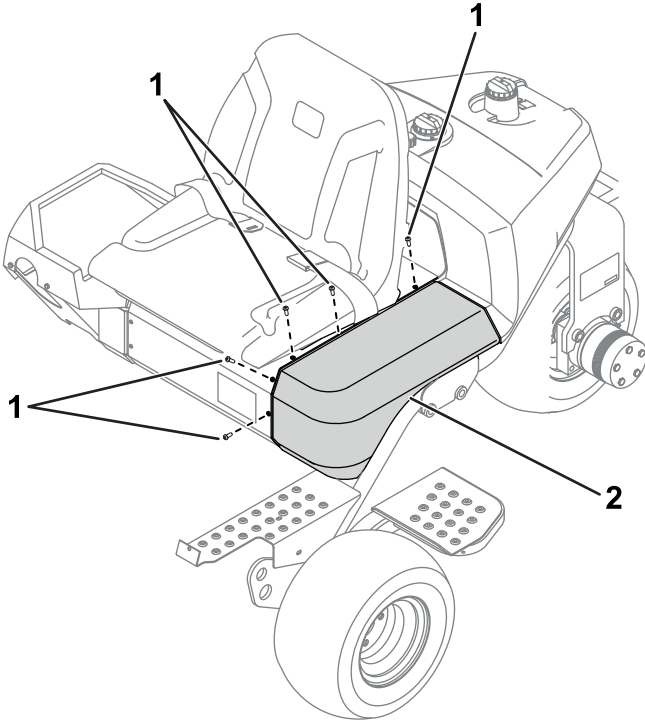
## Elektrik Sistemi Emniyeti

- Makineyi tamir etmeden önce akünün bağlantısını kesin. İlk önce negatif kutbun, son olarak da pozitif kutbun bağlantısını kesin. İlk önce pozitif kutbu, son olarak da negatif kutbu bağlayın.
- Aküyü, kıvılcım ve alevlerden uzak, iyi havalandırılan, açık bir ortamda şarj edin. Aküyü bağlamadan veya bağlantısını ayırmadan önce şarj cihazının fişini çekin. Koruyucu kıyafet giyin ve yalıtımlı aletler kullanın.

## Aküye Erişim

Akü, operatör koltuğunun solundaki kapağın altında bulunur (Şekil 38).

Kapağı çıkarmak için vidaları (Şekil 38), rondelaları ve somunları sökün. Aküye ulaştıktan sonra, ilgili donanımı kullanarak kapağı makineye sabitleyin.



Şekil 38

g344663

1. Vidalar

2. Kapak

# Akü Bağlantısının Ayrılması

## ⚠ UYARI

Akü bağlantı uçları veya metal aletler metal bileşenlerle temas edip kısa devre oluşmasına, bu da kıvılcımlar çıkmasına yol açabilir. Kıvılcımlar akü gazlarının patlamasına ve bireysel yaralanmaya sebep olabilir.

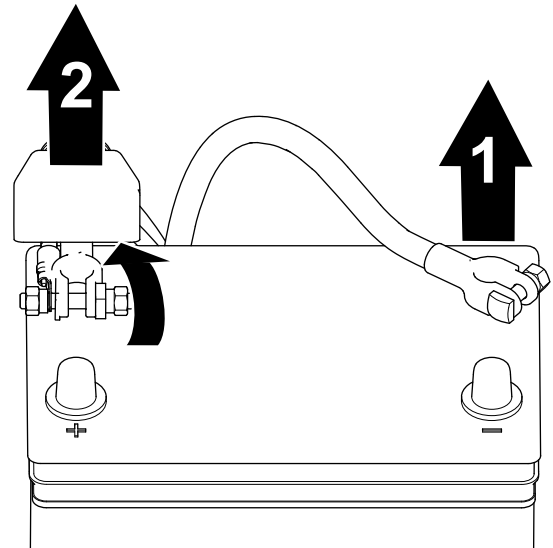
- Aküyü çıkarırken veya takarken akü kutup başlarının, makinenin herhangi bir metal parçasına değmesine izin vermeyin.
- Metal aletlerin, batari akü başları ve makinenin metal parçaları arasında kısa devre yapmasına izin vermeyin.

## ⚠ UYARI

Akü kablolarının yanlış bağlanması, makinenin ve kablonun kıvılcım çıkarmasına sebep olabilir. Kıvılcımlar akü gazlarının patlamasına ve bireysel yaralanmaya sebep olabilir.

Her zaman eksi (siyah) akü kablosunun bağlantısını artı (kırmızı) kablonun bağlantısından önce kesin.

1. Aküye erişin; bkz. [Aküye Erişim \(sayfa 38\)](#).
2. Akünün eksi kablosunu akü terminalinden ayırın (Şekil 39).



Şekil 39

g253380

1. Eksi akü kablosu

2. Artı akü kablosu

3. İzolatörü yukarı kaldırın ve akünün artı kablosunu akü terminalinden ayırın (Şekil 39).

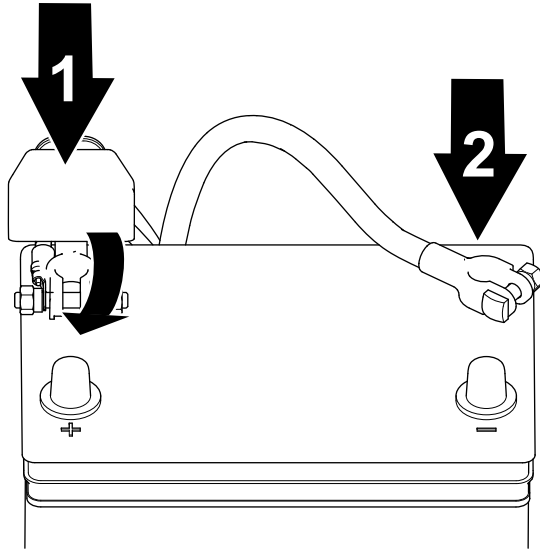
## Akünün Bağlanması

### ⚠ UYARI

Akü kablolarının yanlış bağlanması, makinenin ve kablounun kıvılcım çıkarmasına sebep olabilir. Kıvılcımlar akü gazlarının patlamasına ve bireysel yaralanmaya sebep olabilir.

Her zaman artı (kırmızı) akü kablosunu eksi (siyah) akü kablosunu bağlamadan önce bağlayın.

1. Aküye erişin; bkz. [Aküye Erişim \(sayfa 38\)](#).
2. Artı kabloyu aküye bağlayın ve akü kelepçesi somununu sıkın ([Şekil 40](#)).



Şekil 40

g253379

1. Artı akü kablosu
  2. Eksi akü kablosu
- 
3. Eksi kabloyu aküye bağlayın ve akü kelepçesi somununu sıkın ([Şekil 40](#)).

## Akünün Şarj Edilmesi

### ⚠ UYARI

Akü bağlantı uçları veya metal aletler makinenin metal bileşenleriyle temas edip kısa devre oluşmasına, bu da kıvılcımlar çıkmasına yol açabilir. Kıvılcımlar akü gazlarının patlamasına ve bireysel yaralanmaya sebep olabilir.

- Aküyü çıkarırken veya takarken akü kutup başlarının, makinenin herhangi bir metal parçasına değmesine izin vermeyin.
  - Metal aletlerin, batery akü başları ve makinenin metal parçaları arasında kısa devre yapmasına izin vermeyin.
1. Akü bağlantısını ayırın; bkz. [Akü Bağlantısının Ayrılması \(sayfa 38\)](#).
  2. Aküyü akü teysisine sabitleyen sabitleme elemanlarını sökün ve aküyü kaldırıp yerinden çıkarın.
  3. Bir 2-4 A akü şarj cihazını, akü kutup başlarına bağlayın. Tüm akü hücreleri serbestçe gaz boşaltana, özgül ağırlık 1,250 veya daha fazla olana ve sıcaklık en az 16°C'ye ulaşana kadar akü 4 A'da en az 2 saat veya 2 A'da en az 4 saat şarj edin.

### ⚠ UYARI

Akü şarj edilirken patlayıcı gazlar açığa çıkar.

Akünün yakınında sigara içmeyin ve kıvılcım ve alevlerin aküye yaklaşmasına izin vermeyin.

**Önemli:** Aküyü yukarıda belirtilen asgari süre boyunca şarj etmezseniz akünün hizmet ömrü kısılanabilir.

4. Akü şarj olduğunda, şarj cihazını elektrik prizinden ve ardından da akü kutup başlarından çıkarın.
5. Aküyü akü teysisine yerleştirin ve daha önce verilen akü kelepçesi ile sabitleme somunlarını kullanarak sabitleyin.
6. Aküyü bağlayın; bkz. [Akünün Bağlanması \(sayfa 39\)](#).

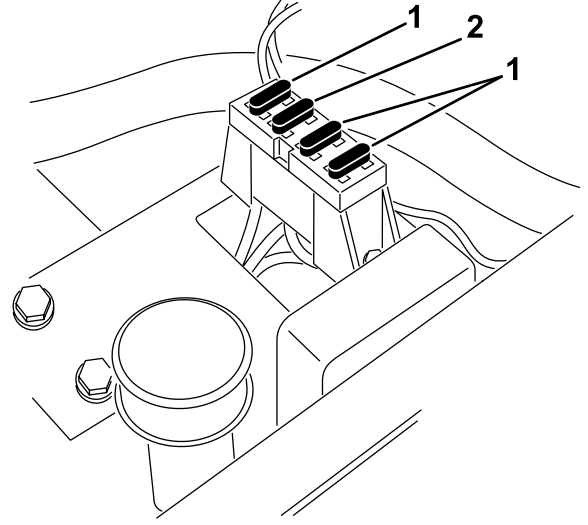
## ⚠ UYARI

Akü kablolarının yanlış bağlanması, çekicinin ve kabloların kıvılcım çıkarmasına sebep olabilir. Kıvılcımlar akü gazlarının patlamasına ve bireysel yaralanmaya sebep olabilir.

Her zaman artı (kırmızı) akü kablosunu eksi (siyah) akü kablosunu bağlamadan önce bağlayın.

## Sigortaların Yerini Bulma

Makinenin elektrik sistemindeki sigortalar koluğun altında bulunur (Şekil 41).



Şekil 41

g564749

1. Sigortalar – 10 A

2. Sigorta - 15 A

# Sürüş Sistemi Bakımı

## Lastik Hava Basıncı Kontrolü

**Servis Aralığı:** Her kullanımdan önce veya günlük

Ön lastiklerin hava basıncını, çim koşullarınıza bağlı olarak minimum 0,55 bar ile maksimum 0,83 bar arasında değiştirin.

Arka lastiğin hava basıncını, minimum 0,55 bar ile maksimum 1,03 bar arasında değiştirin.

## Tekerlek Bijonlarının Torkunun Kontrol Edilmesi

**Servis Aralığı:** İlk saatten sonra

İlk 10 saatten sonra

Her 200 saatte

### ⚠ UYARI

**Bijonların belirtilen değerlerle sıkılmaması yaralanmaya neden olabilir.**

**Bijonları, belirtilen aralıklarda belirtilen torklarla sıkın.**

**Bijon sıkma değerleri:** 95 ila 122 N·m

**Not:** Eşit bir dağılım için, bijonları X düzeniyle sıkın.

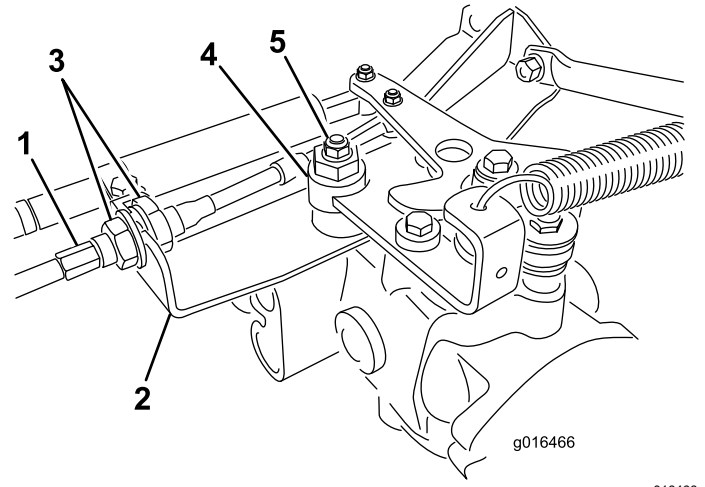
## Şanzımanın Boş Vitese Ayarlanması

Hareket kontrol pedalı Boş konumundayken makine hareket ediyorsa, boş vitese geri dönme mekanizmasını ayarlayın.

1. Şasinin altına, ön tekerleklerden biri yerden kesilecek biçimde takoz yerleştirin.

**Not:** Makine 3 Tekerlekten Çekiş Sistemi Setiyle donatılmışsa, arka tekerleği kaldırın ve takozla destekleyin.

2. Motoru çalıştırın, gaz kolunu YAVAŞ konumuna getirin ve yerden kesilmiş ön tekerleğin dönmediğini teyit edin.
3. Tekerlek dönüyorsa motoru kapatın ve şunları yapın:
  - A. Hareket kontrol kablosunu hidrostattaki bölme levhasına sabitleyen sıkıştırma somunlarını gevşetin (Şekil 42). Sıkıştırma somunlarının eşit ve ayara imkan verecek miktarda gevşetildiğini kontrol edin.



Şekil 42

- |                         |                 |
|-------------------------|-----------------|
| 1. Çekiş kablosu        | 4. Eksantrik    |
| 2. Bölme levhası        | 5. Kilit somunu |
| 3. Sıkıştırma Somunları |                 |

**Not:** Eksantriği hidrostatin tepesine sabitleyen somunu gevşetin (Şekil 42).

- B. Fonksiyonel kontrol kolunu Boş konumuna, gaz kolunu ise YAVAŞ konumuna getirin.
- C. Motoru çalıştırın.
- D. Eksantriği, her iki yönde de sürüklenme olmayana kadar döndürün.
- E. Tekerleğin dönmesi durunca, eksantrik ve ayarı kilitleyen somunu sıkın (Şekil 42).
- F. Gaz kolu YAVAŞ ve HIZLI konumundayken ayarı teyit edin.
- G. Bölme levhasının her iki tarafında, hareket kablosunu bölme levhasına sabitleyen kilit somunlarını eşit miktarda sıkın (Şekil 42). Kabloyu bükmeyin.

**Not:** Fonksiyonel kontrol kolu Boş konumundayken kablo gergisi varsa, kolu ÇİM BIÇME veya TAŞIMA konumuna getirdiğinizde makine sürüklenebilir.

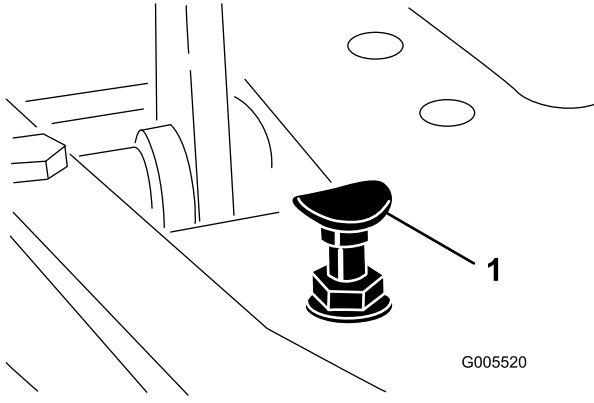
## Taşıma Hızının Ayarlanması

### Maksimum Taşıma Hızının Elde Edilmesi

Hareket pedalı maksimum taşıma hızına ayarlanmış olarak gelir, fakat pedal stopere temas etmeden tam kursa ulaşıyorsa veya taşıma hızını düşürmek istiyorsanız ayar yapmanız gerekebilir.

Maksimum taşıma hızını elde etmek için, fonksiyonel kontrol kolunu TAŞIMA konumuna getirin ve hareket pedalına basın. Pedal siz kabloda bir gergi

hissetmeden önce stopere (Şekil 43) temas ediyorsa aşağıdaki ayar işlemini yapın:



Şekil 43

1. Pedal stoperi

1. Fonksiyonel kontrol kolunu TAŞIMA konumuna getirin ve pedal stoperini zemin levhasına sabitleyen kilit somununu gevşetin (Şekil 43).
2. Pedal stoperini, hareket pedalıyla temas etmeye kadar sıkın.
3. Hareket pedalına hafif bir yük uygulamaya devam edin ve pedal stoperini pedal çubuğuna temas edecek biçimde ayarladıktan sonra somunları sıkın.

**Önemli:** Kabloda aşırı gergi olmadığından emin olun, aksi takdirde kablunun hizmet ömrü kısalmaktadır.

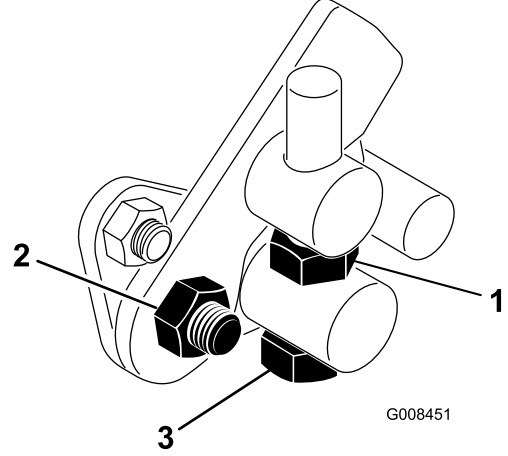
## Taşıma Hızının Düşürülmesi

1. Hareket pedalına basın ve pedal stoperini zemin levhasına sabitleyen kilit somununu gevşetin.
2. Pedal stoperini, istediğiniz taşıma hızını elde edene kadar gevşetin.
3. Pedal stoperini sabitleyen kilit somununu sıkın.

## Çim Biçme Hızının Ayarlanması

Makine fabrikada ayarlanmıştır, fakat isterseniz hızı değiştirebilirsiniz.

1. Muylu civatasındaki sıkıştırma somununu gevşetin (Şekil 44).
2. Kilit ve çim biçme braketlerini pedal kılavuzuna sabitleyen somunu gevşetin.



Şekil 44

1. Sıkıştırma somunu
2. Somun
3. Muylu civatası

3. Çim biçme hızını düşürmek için muylu civatasını saat yönünde, hızı yükseltmek içinse saatin aksi yönünde döndürün.
4. Ayarı kilitlemek için, muylu civatasındaki sıkıştırma somununu ve pedal kılavuzundaki somunu sıkın (Şekil 44). Ayarı kontrol edin ve gerektiği şekilde ayarlayın.

# Soğutma Sistemi Bakımı

## Soğutma Sistemi Emniyeti

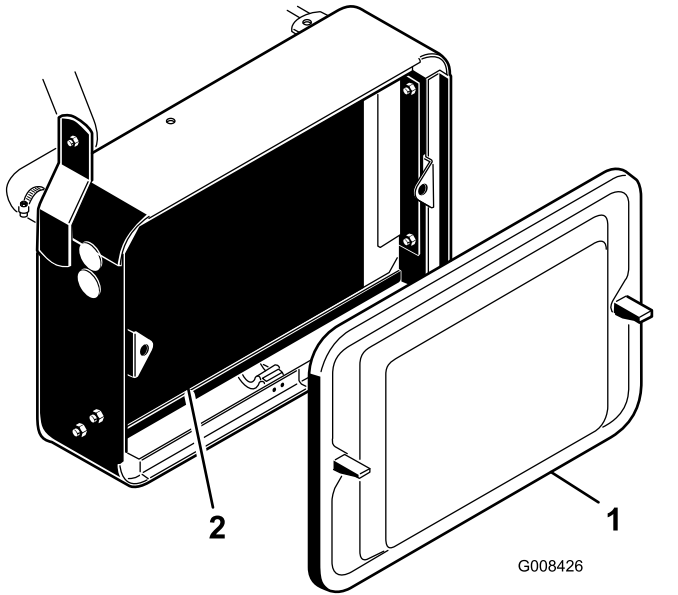
- Motor soğutma sıvısının yutulması zehirlenmeye neden olabilir; çocuklardan ve evcil hayvanlardan uzak tutun.
- Sıcak ve basınçlı soğutma sıvısının dışarı akması veya sıcak bir radyatöre ve çevresindeki parçalara dokunulması ciddi yarıklara neden olabilir.
  - Radyatör kapağını çıkarmadan önce mutlaka en az 15 dakika motorun soğumasını bekleyin.
  - Radyatör kapağını açarken bir bez kullanın ve buharın çıkmasına izin vermek için kapağı yavaşça açın.

## Radyatör Filtresinin Temizlenmesi

**Servis Aralığı:** Her kullanımdan önce veya günlük Aşırı tozlu ve kirli koşullar söz konusuysa saat başı temizleyin.

Sistemin aşırı ısınmasını önlemek için, radyatör filtresi ile radyatör temiz tutulmalıdır. Radyatörü ve filtresini her gün veya gerekiyorsa her saat kontrol edip temizleyin. Kirli ve tozlu koşullar söz konusuysa bu bileşenleri daha sık temizleyin.

1. Radyatör filtresini çıkarın (Şekil 44).
2. Radyatörün fan tarafında çalışarak, radyatöre basınçlı hava üfleyin.



Şekil 45

1. Radyatör filtresi
2. Radyatör

3. Filtreyi temizleyin ve takın.

## Motor Soğutma Suyu Seviyesinin Kontrol Edilmesi

Soğutma sisteminin kapasitesi yaklaşık 3,2 litredir.

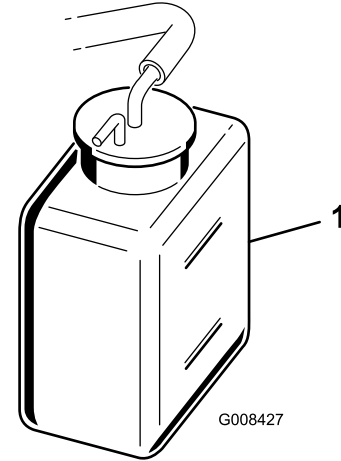
Soğutma sistemini, 50/50 oranında su ve etilen glikol çözeltili kalıcı antifrizden oluşan bir karışımla doldurun. Her gün, motoru çalıştırmadan önce soğutma suyu seviyesini kontrol edin.

### ⚠ DİKKAT

**Motor çalışıyorsa, sıcak ve basınçlı soğutma suyu boşalarak yanmalara yol açabilir.**

- Motor çalışırken radyatör kapağını açmayın.
- Radyatör kapağını açarken bir bez kullanın ve buharın çıkmasına izin vermek için kapağı yavaşça açın.

1. Makineyi düz bir zemine park edin.
2. Soğutma suyu seviyesini kontrol edin (Şekil 46). Seviye, motor soğukken yedek depodaki çizgiler arasında olmalıdır.



Şekil 46

1. Yedek depo

3. Soğutma suyu seviyesi düşükse yedek depo kapağını çıkarın ve 50/50 su – kalıcı etilen glikol antifriz karışımı ekleyin. **Aşırı doldurmayın.**
4. Yedek depo kapağını takın.

# Fren Bakımı

## Frenlerin Alıştırılması

**Servis Aralığı:** Yıllık

Frenleri sıkıca uygulayın ve makineyi frenler ısınana kadar (bunu kokudan anlarsınız) çim biçme hızında sürün. Rodaj döneminden sonra frenleri ayarlamanız gerekebilir; bkz. [Frenlerin Ayarlanması \(sayfa 44\)](#).

## Frenlerin Ayarlanması

Frenleri eşit bir şekilde ayarlayabilmeniz için makinenin her iki tarafında birer adet fren ayarlama çubuğu vardır.

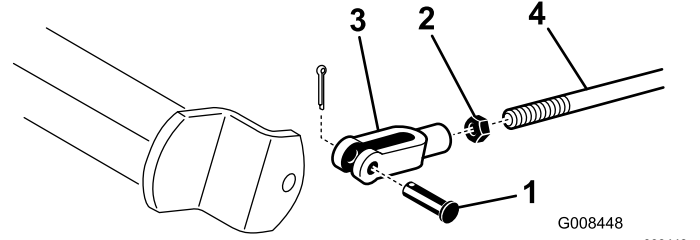
1. Taşıma hızında ilerliyorsanız fren pedalına basın; her iki tekerlek de eşit kilitlemelidir.

### ⚠ DİKKAT

**Frenlerin başka insanların bulunduğu sınırlı bir alanda test edilmesi yaralanmalara neden olabilir.**

**Ayar yapmadan önce ve sonra frenleri mutlaka insanların ve başka engellerin bulunmadığı geniş ve açık bir alanda kontrol edin.**

2. Frenler eşit kilitlenmiyorsa şöyle ayarlayın:
  - A. Kopilya ve çatal pimi sökerek fren çubuklarını ayırın ([Şekil 47](#)).



**Şekil 47**

1. Kopilya ve çatal pim
2. Sıkıştırma somunu
3. Çatal
4. Fren mili

- B. Sıkıştırma somununu gevşetin ve çatalı gerektiği gibi ayarlayın ([Şekil 47](#)).
- C. Çatalı fren miline monte edin ([Şekil 47](#)).
- D. Fren pedalının serbest hareket miktarını kontrol edin. Fren pabuçlarının fren kampanalarıyla temas etmesi için 13 ila 26 mm mesafe bulunmalıdır. Gerekiyorsa, bu değeri elde edecek biçimde ayar yapın.
- E. Taşıma hızında ilerliyorsanız fren pedalına basın; her iki fren de eşit kilitlemelidir. Gerekiyorsa bunları ayarlayın.

**Önemli:** Frenleri her yıl rodajdan (alıştırma) geçirin; bkz. [Frenlerin Alıştırılması \(sayfa 44\) Bölümü](#).

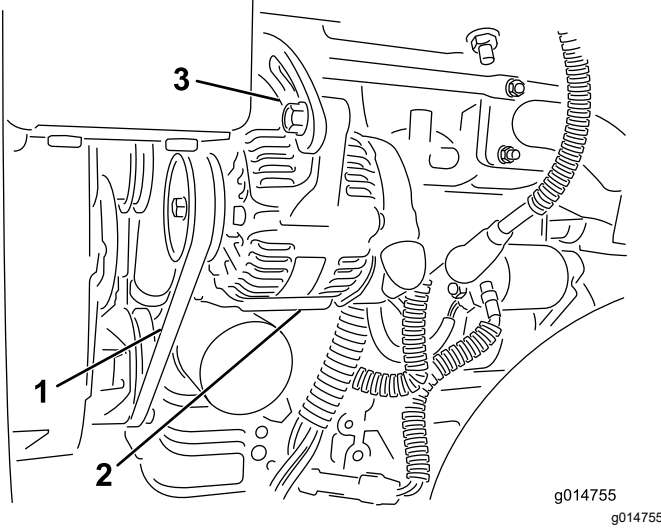
# Kemer bakımı

## Alternatör Kayışının Ayarlanması

**Servis Aralığı:** İlk 8 saatten sonra

Makinenin düzgün çalışması ve gereksiz aşınmanın önlenmesi için kayışın doğru gergiliğe sahip olmasını sağlayın.

1. Makineyi düz bir zemine park edin, motoru kapatın, park frenini etkinleştirin, anahtarı çıkarın ve tüm hareketli parçaların durmasını bekleyin.
2. Kayışa kasnakların arasından baş parmağınızla biraz (10 kg) baskı uygulayın. Kayış 7 ila 9 mm yön değiştirmelidir. Aksi takdirde, aşağıdaki prosedürü uygulayarak kayış gergisini ayarlayın:



Şekil 48

1. Alternatör kayışı—buraya basınç uygulayın
2. Alternatör
3. Ayar kayışı

- A. Alternatörü motora ve ayar kayışına sabitleyen civataları gevşetin.
- B. Kayışı aşınma ve hasara karşı kontrol edin, aşınmışsa yenisiyle değiştirin.
- C. Alternatör ile motor bloku arasına bir manivela yerleştirerek alternatörü doğru kayış gergisi elde edilecek biçimde dışarı çekin ve civataları sıkın.

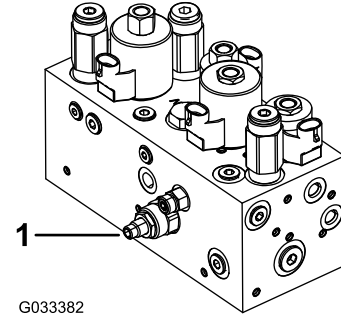
# Kontrol Sistemi Bakımı

## Kesme Ünitesi Kaldırma ve İndirme Mekanizmasının Ayarlanması

Kesme ünitesi kaldırma/indirme devresi bir akış kontrol vanasıyla sunulur (Şekil 49). Bu vana fabrikada varsayılan olarak yaklaşık 3 tur açık şekilde ayarlanır, fakat vanayı hidrolik sıvısı sıcaklıklarındaki, çim biçme hızlarındaki vb. farkları telafi edecek biçimde ayarlamamız gerekebilir.

**Not:** Akış kontrol vanasını ayarlamadan önce hidrolik sıvısının tam çalışma sıcaklığına ulaşmasını bekleyin.

1. Koltuğu yukarı kaldırın ve merkezi çekme çerçevesinin akış kontrol vanasına gidin (Şekil 49); vana, hidrolik manifoldunun olduğu taraftadır.



Şekil 49

1. Akış kontrol vanası

2. Akış kontrol vanasındaki ayar düğmesinin sıkıştırma somununu gevşetin.
3. Orta kesme ünitesi çok geç yere iniyorsa düğmeyi saatin aksi yönünde, çok erken yere iniyorsa saat yönünde döndürün. Düğmeyi en fazla **1/32 ila 1/16 tur döndürün.**
4. Ayarı test edin ve gerekiyorsa 3 adımını tekrarlayın; bitince, sıkıştırma somununu sıkın.

# Hidrolik Sistemi Bakımı

## Hidrolik Sistemi Emniyeti

- Hidrolik sıvısı cildinize nüfuz ederse derhal tıbbi yardım alın. Nüfuz eden hidrolik sıvısı bir doktor tarafından birkaç saat içinde çıkarılmalıdır.
- Hidrolik sistemine basınç uygulamadan önce tüm hidrolik sıvısı hortumlarının ve hatlarının iyi durumda, hidrolik bağlantıları ile bağlantı parçalarının ise yeterince sıkı olduğundan emin olun.
- Vücudunuzu ve ellerinizi, yüksek basınçlı hidrolik sıvısı çıkaran pim deliklerinden veya nozullardan uzak tutun.
- Sızan hidrolik sıvılarını temizlemek için bir karton veya kağıt kullanın.
- Hidrolik sisteminde herhangi bir iş yapmaya başlamadan önce sistemdeki tüm basıncı emniyetli bir şekilde boşaltın.

## Hidrolik Sıvısı Bakımı

**Önemli:** Kullanılan hidrolik sıvısı türü fark etmeksizin, green dışı uygulamalar veya dikey kesim için ya da 29°'nin üzerindeki ortam sıcaklıklarında kullanılan tüm çekiş ünitelerinde Yağ Soğutucu Seti takılmış olmalıdır; bkz. [8 Yağ Soğutucunun Takılması \(sayfa 13\)](#).

## Hidrolik Sıvısı Teknik Özellikleri

Hazne, fabrikada yüksek kaliteli hidrolik sıvısıyla doldurulur. Her gün motoru çalıştırmadan önce ve sonra hidrolik sıvısının seviyesini kontrol edin; bkz. [Hidrolik Sıvısı Seviyesinin Kontrol Edilmesi \(sayfa 47\)](#).

**Önerilen hidrolik sıvı:** Toro PX Uzun Ömürlü Hidrolik Sıvısı; 19 litre kova veya 208 litre bidon seçenekleri mevcuttur.

**Not:** Önerilen yedek sıvıyı kullanan makineler daha az sıvı ve filtre değişimi gerektirir.

**Alternatif hidrolik sıvıları:** Toro PX Uzun Ömürlü Hidrolik Sıvısı mevcut değilse, aşağıdaki tüm malzeme özellikleri için belirtilen aralıkta yer alan ve endüstri standartlarını karşılayan özelliklere sahip başka bir geleneksel, petrol bazlı hidrolik sıvısı kullanabilirsiniz. Sentetik sıvılar kullanmayın. Uygun ürünü belirlemek için yağlama maddesi distribütörünüze danışın.

**Not:** Toro, uygun olmayan muadil ürünler kullanılması sonucu ortaya çıkabilecek hasarlarla ilgili hiçbir sorumluluk kabul etmez. Bu nedenle ürünler sadece tavsiyelerinin arkasında durabilecek güvenilir üreticilerin ürünlerini kullanın.

## Yüksek Viskozite Endeksli/Düşük Akma Noktalı Yıpranma Önleyici Hidrolik Sıvısı, ISO VG 46

Malzeme Özellikleri:

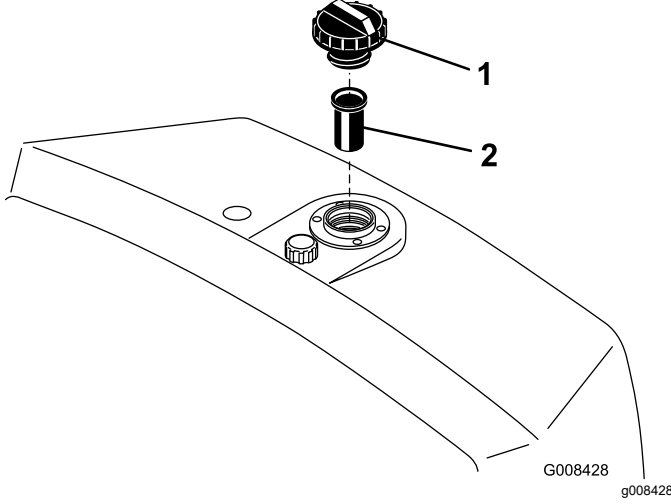
Viskozite, ASTM D445	40°C'de 44 ila 48 santistok (cSt)
Viskozite Endeksi ASTM D2270	140 veya daha yüksek
Akma Noktası, ASTM D97	-37°C ila -45°C arası
Endüstri Özellikleri:	Eaton Vickers 694 (I-286-S, M-2950-S/35VQ25 veya M-2952-S)

**Not:** Hidrolik sıvılarının büyük bir kısmı renksiz olduğundan, olası sızıntıları tespit edebilmek zordur. Hidrolik sıvıları için, 20 ml şişeler halinde satılan bir kırmızı boya katkısı vardır. 15 ila 22 litre hidrolik sıvısı için bir şişe yeterli olacaktır. Yetkili Toro distribütörünüze 44-2500 parça numarasıyla sipariş edebilirsiniz.

**Önemli:** Toro Premium Sentetik Biyobozunur Hidrolik Sıvısı, Toro tarafından onaylanan tek sentetik biyobozunur sıvıdır. Bu sıvı, Toro hidrolik sistemlerinde kullanılan elastomerlerle uyumludur ve çok çeşitli sıcaklıklar için uygundur. Bu sıvı geleneksel mineral yağlarla uyumludur, ancak maksimum biyobozunurluk ve performans için hidrolik sistemi geleneksel sıvıdan olabildiğince arındırılmalıdır. Bu yağ, 19 l kova veya 208 l bidon seçenekleri ile yetkili Toro distribütörünüzde bulunabilir.

## Hidrolik Sıvısı Seviyesinin Kontrol Edilmesi

1. Makineyi düz bir zemine park edin. Sıvının soğuk olduğundan emin olmak için makinenin soğuduğunu teyit edin.
2. Depo kapağını çıkarıp sıvı seviyesini kontrol edin. Sıvı, dolum boynundaki filtrenin en alt noktasına kadar dolmalıdır (Şekil 50).



Şekil 50

1. Hidrolik deposu
2. Filtre

3. Sıvı seviyesi düşükse depoyu seviye filtrenin dibine ulaşana kadar uygun tipte hidrolik sıvısıyla yavaşça doldurun. **Aşırı doldurmayın.**

**Önemli:** Sistem kirlenmesini önlemek için, hidrolik sıvısı kaplarını delmeden önce en üst kısmını temizleyin. Dökme musluğu ile huninin temiz olduğunu teyit edin.

4. Depo kapağını takın. Sıvı dökülürse silerek temizleyin.

**Önemli:** Motoru ilk kez çalıştırmadan önce ve ardından da her gün, hidrolik sıvısı seviyesini kontrol edin.

## Hidrolik Sıvısının ve Filtresinin Kontrolü

**Servis Aralığı:** Her 800 saatte—Önerilen hidrolik sıvısını **kullanmıyorsanız** veya depoyu alternatif bir sıvıyla doldurduysanız, hidrolik sıvısını, filtreyi ve depo havalandırıcıyı değiştirin.

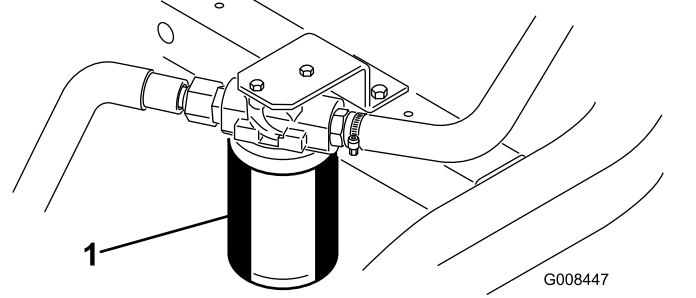
Her 1000 saatte—Önerilen hidrolik sıvısını **kullanıyorsanız**, hidrolik filtresini değiştirin.

Her 2000 saatte—Önerilen hidrolik sıvısını **kullanıyorsanız**, hidrolik sıvısını değiştirin.

**Hidrolik Sıvı Kapasitesi:** 20,8 l

Hidrolik sıvısı kirlenirse, sistemi yıkamak için yerel Toro distribütörünüze danışın. Kirlenmiş hidrolik sıvısı temiz bir yağa kıyasla sütümsü bir dokuda veya siyah renkte olur.

1. Filtre montaj alanının çevresini temizleyin (Şekil 51). Filtrenin altına bir boşaltma kabı yerleştirin ve filtreyi çıkarın.



Şekil 51

1. Hidrolik sıvısı filtresi

**Not:** Sıvıyı boşaltmayacaksanız, filtreye giden hidrolik hattının bağlantısını ayırın ve tapayla kapatın.

2. Yedek filtreyi uygun hidrolik sıvısıyla doldurun, sızdırmazlık contasını yağlayın ve conta filtre kafasına temas edene kadar elinizle döndürün. Ardından 3/4 tur daha sıkın.
3. Hidrolik deposunu hidrolik sıvısıyla doldurun; bkz. [Hidrolik Sıvısı Teknik Özellikleri \(sayfa 46\)](#) ve [Hidrolik Sıvısı Seviyesinin Kontrol Edilmesi \(sayfa 47\)](#).
4. Makineyi çalıştırın ve hem sıvının sistemde dolaşması hem de sistemde sıkışan havanın boşaltılması için yaklaşık 3 ila 5 dakika çalışmasını bekleyin. Motoru kapatın ve sıvı seviyesini kontrol edin.
5. Kullanılmış sıvı ve filtreyi gerektiği gibi bertaraf edin.

## Hidrolik Hatları ve Hortumlarının Kontrolü

Hidrolik hatları ve hortumlarında sızıntı, bükülme, gevşek montaj destekleri, aşınma, gevşek bağlantı parçaları, hava şartlarından kaynaklanan bozulma ve kimyasal bozulma olup olmadığını her gün kontrol edin. Çalışmaya başlamadan önce gerekli tüm onarımları yapın.

# Kesim Ünitesi Bakımı

## Bıçak Güvenliği

Aşınmış veya hasar görmüş bir bıçak ya da alt bıçak kırılabilir, fırlayan bıçak parçaları size veya çevredekilere isabet edebilir ve ağır yaralanma veya ölüme yol açabilir.

- Bıçakları ve alt bıçakları aşınma veya hasara karşı düzenli olarak kontrol edin.
- Bıçakları kontrol ederken dikkatli olun. Bunlara bakım yaparken eldiven takın ve dikkatli olun. Bıçakları ve alt bıçakları sadece yenileriyle değiştirin ya da ters bileyleyin, asla düzleştirmeyin veya kaynak uygulamayın.
- Birden fazla kesim ünitesi bulunan makinelerde, bir kesim ünitesini döndürürken dikkatli olun, aksi takdirde diğer kesim ünitelerindeki silindirler de dönebilir.

## Silindir-Alt Bıçak Temasının Kontrol Edilmesi

Her gün, kesme kalitesi kabul edilebilir seviyede olsa bile, makineyi kullanmadan önce silindir-alt bıçak temasını kontrol edin. Silindirin ve alt bıçağın tüm uzunluğu boyunca hafif bir temas olmalıdır; kesme ünitesinin *Kullanma Kılavuzuna* bakın.

## Silindir Hızının Ayarlanması

Tutarlı ve yüksek kaliteli bir kesim ile eşit bir kesim sonrası görünüm elde edebilmek için, silindir hızı kontrolünü (koltuğun solundaki kapağın altındaki manifold blokunda bulunur) doğru ayarlamanız gerekir. Silindir hızı kontrolünü şöyle ayarlayın:

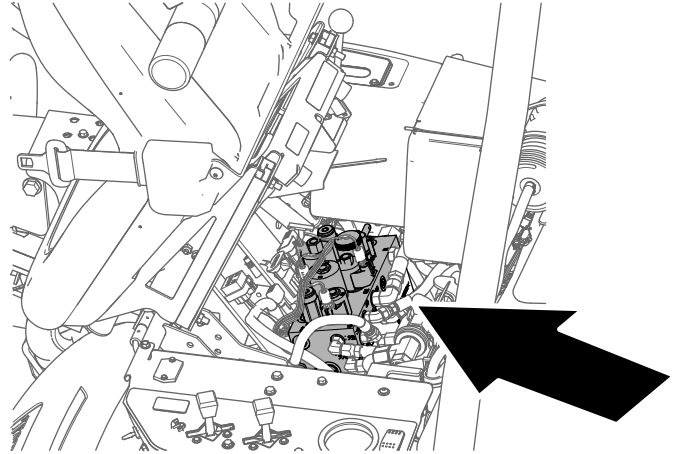
1. Kesme ünitelerinin ayarlandığı kesim yüksekliğini belirleyin.
2. Mevcut koşullara en uygun yürüyüş hızını belirleyin.
3. 5, 8, 11 veya 14 bıçaklı kesim ünitelerinin silindir hızını belirlemek için aşağıdaki tabloyu kullanın (Şekil 52).

	5		8		11		14
	3.8 MPH 6.1 Km/h	5.0 MPH 8.0 Km/h	3.8 MPH 6.1 Km/h	5.0 MPH 8.0 Km/h	3.8 MPH 6.1 Km/h	5.0 MPH 8.0 Km/h	3.8 MPH 6.1 Km/h
0.062" / 1.6mm	N/R	N/R	9	N/R	9	N/R	9
0.094" / 2.4mm	N/R	N/R	9	N/R	9	N/R	9
0.125" / 3.2mm	N/R	N/R	9	N/R	9	N/R	9
0.156" / 4.0mm	N/R	N/R	9	N/R	9	N/R	N/R
0.188" / 4.8mm	N/R	N/R	9	N/R	7	N/R	N/R
0.218" / 5.5mm	N/R	N/R	9	N/R	6	N/R	N/R
0.250" / 6.4mm	7	N/R	6	7	5	7	N/R
0.312" / 7.9mm	6	N/R	5	6	4	6	N/R
0.375" / 9.5mm	6	7	4	5	4	5	N/R
0.438" / 11.1mm	6	6	4	5	3	4	N/R
0.500" / 12.7mm	5	6	3	4	N/R	N/R	N/R
0.625" / 15.9mm	4	5	3	3	N/R	N/R	N/R
0.750" / 19.0mm	3	4	3	3	N/R	N/R	N/R
0.875" / 22.2mm	3	4	N/R	3	N/R	N/R	N/R
1.000" / 25.4mm	3	3	N/R	N/R	N/R	N/R	N/R

g014736  
g014736

Şekil 52

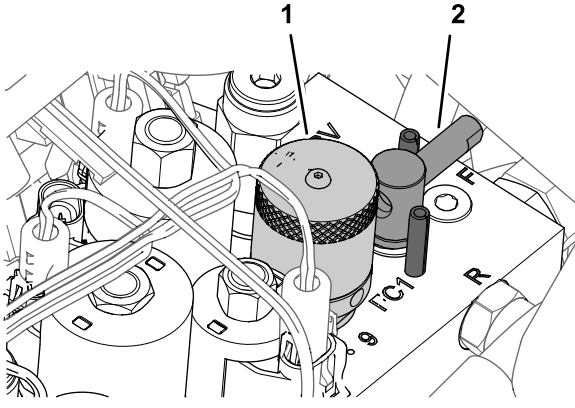
4. Operatör koltuğunu ileri yatırın ve bir tutma çubuğuyla destekleyin (Şekil 53).



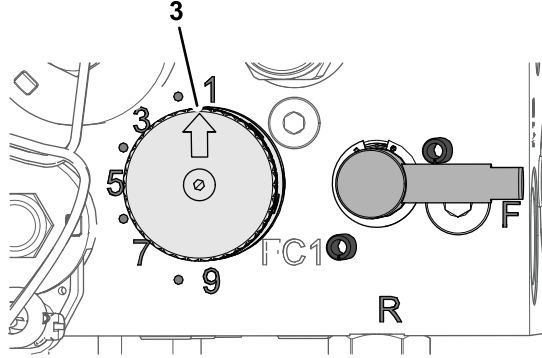
g229847

Şekil 53

5. Silindir hızını ayarlamak için, silindir hızı kontrol düğmesini (Şekil 54), gösterge oku 3 adımıyla belirlediğiniz rakamla aynı hizada olana kadar döndürün.



g229849



g229880

Şekil 54

1. Silindir hızı kontrol düğmesi
2. Kol (ters bileyleme kolu)
3. Gösterge oku

**Not:** Silindir hızını, çim koşullarına göre yükseltebilir veya düşürebilirsiniz.

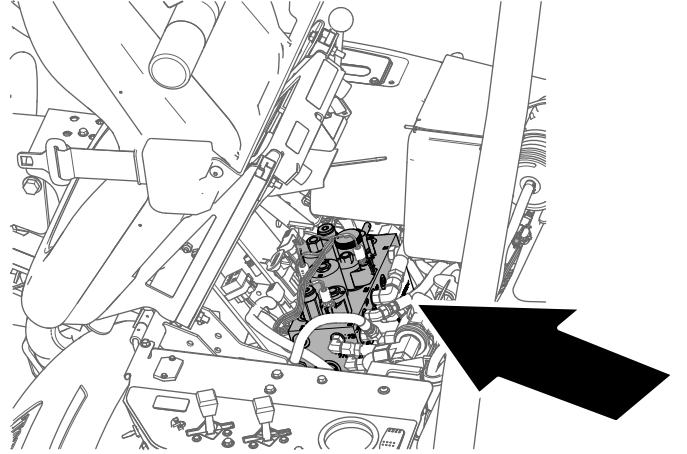
## Silindirlerin Ters Bileylenmesi

### ⚠ UYARI

Silindirlerle veya diğer hareketli parçalarla temas etmek yaralanmaya neden olabilir.

- Ellerinizi ve giysilerinizi silindirlerden ve diğer hareketli parçalardan uzak tutun.
- Motor çalışırken silindirleri asla elinizle veya ayağınızla döndürmeye çalışmayın.

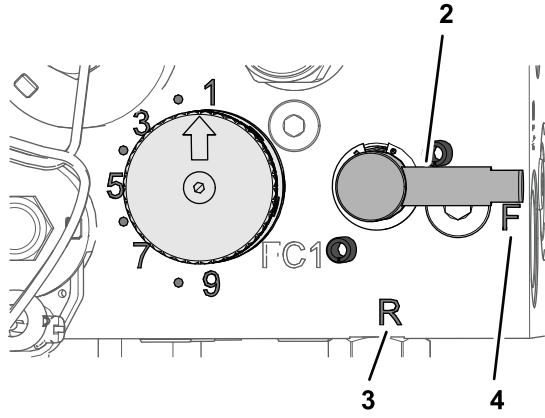
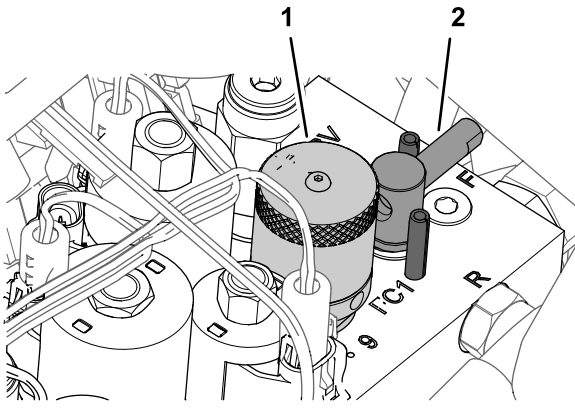
1. Makineyi düz bir zemine park edin, kesme ünitesini indirin, motoru kapatın ve park frenini etkinleştirin.
2. Operatör koltuğunu ileri yatırın ve bir tutma çubuğuyla destekleyin (Şekil 55).



g229847

Şekil 55

3. Ters bileyleme yaptığınız tüm kesim ünitelerinde uygun ilk "silindir-alt bıçak" ayarlarını yapın; bkz. *Kesme Ünitesi Kullanma Kılavuzu*.
4. Ters bileyleme kolunu R konumuna (Şekil 56) getirin.



Şekil 56

- |                                  |             |
|----------------------------------|-------------|
| 1. Silindir hızı kontrol düğmesi | 3. R konumu |
| 2. Kol (ters bileyleme kolu)     | 4. F konumu |

5. Silindir hızı kontrol düğmesini 1 ayarına döndürün (Şekil 56).
6. Motoru çalıştırın ve düşük rölantiye getirin.

**Önemli:** Ters bileyleme yaparken motor devrini değiştirmeyin, aksi takdirde silindirler durabilir. Sadece rölanti devrinde ters bileyleme yapın.

7. Çim biçme/taşıma kolu Boş konumundayken Yükseltme/Alçaltma – Çim Biçme kontrolünü hareket ettirerek silindirin ters bileylenmesi işlemini başlatın.
8. Uzun saplı fırçayı kullanarak bileyleme malzemesi sürün. Asla kısa saplı bir fırça kullanmayın.
  - Ters bileyleme sırasında silindirler durursa veya hatalı çalışmaya başlarsa, hız sabitlenene kadar daha yüksek bir silindir hızı ayarı seçin, ardından da silindir hızını tekrar 1 ayarına veya dilediğiniz hıza getirin.
  - Ters bileyleme sırasında kesim ünitelerinde ayar yapmak için, çim biçme yükseltme/alçaltma kumandasını geriye doğru hareket ettirerek silindirleri

kapatın, ardından da motoru kapatın. Ayarları yaptıktan sonra, 4 – 8 arası adımları tekrarlayın.

9. Ters bileyleme yapmak istediğiniz tüm kesim üniteleri için 4 – 8 arası adımları tekrarlayın.
10. Bitince, ters bileyleme kolunu tekrar F konumuna getirin, silindir hızı kontrol düğmesini istediğiniz silindir hızı ayarına getirin, koltağı indirin ve kesim ünitelerinde kalan tüm bileyleme kalıntılarını yıkayarak giderin. Kesme ünitesi silindiri-alt bıçak ayarını gerektiği gibi yapın.

**Önemli:** Ters bileyleme yaptıktan sonra ters bileyleme kolunu tekrar F konumuna getirmeniz, kesim üniteleri düzgün yükselmez veya düzgün çalışmaz.

# Depolama

## Depo Emniyeti

- Operatör konumundan ayrılmadan önce, makinenin motorunu kapatın, anahtarı çıkarın ve tüm hareketin durmasını bekleyin. Ayarlama, bakım, temizleme veya saklama öncesinde makinenin soğumasına izin verin.
- Makineyi veya yakıt kabını bir açık alev veya kıvılcımın bulunduğu yerlerde ve su ısıtıcılarda veya diğer cihazlarda bulunan tipte bir tutuşturma alevinin bulunduğu yerlerde depolamayın.

## Makinenin Depolama için Hazırlanması

Makineyi uzun bir süre boyunca depoya kaldırırsanız öncelikle şunları yapın:

1. Makineyi park edin, park frenini etkinleştirin, motoru kapatın, anahtarı çıkarın ve makineyi temizlemeden ya da depoya kaldırmadan önce tüm hareketin durmasını bekleyin.
2. Birikmiş kirleri ve çim kırıntılarını giderin. Gerekliyse silindirleri ve alt bıçakları bileyleyin; bkz. kesme ünitesi *Kullanma Kılavuzu*. Alt bıçaklara ve silindir bıçaklarına paslanma önleyici sürün. Tüm yağlama noktalarına gres ve yağ sürün; bkz. [Makinenin Greslenmesi \(sayfa 33\)](#).
3. Varsa lastiklerdeki ağırlıkları çıkarmak için tekerleklerin altına takoz yerleştirin.
4. Hidrolik sıvısını boşaltın, yenisini ekleyin, filtreyi değiştirin ve hidrolik hatları ile bağlantı parçalarını kontrol edin. Gerekliyse bağlantı parçalarını değiştirin; bkz. [Hidrolik Sıvısının ve Filtresinin Kontrolü \(sayfa 47\)](#) ve [Hidrolik Hatları ve Hortumlarının Kontrolü \(sayfa 47\)](#).
5. Yakıt deposundaki tüm yakıtı boşaltın. Motoru, yakıtı bitip durana kadar çalıştırın. Yakıt filtresini yenisıyla değiştirin; bkz. [Yakıt Filtresinin Değiştirilmesi \(sayfa 37\)](#).
6. Motor hala sıcakken, karterdeki yağı boşaltın. Kartere temiz yağ doldurun; bkz. [Motor Yağı ve Filtrenin Değiştirilmesi \(sayfa 35\)](#).
7. Silindirde, silindir kapağı kanatçıklarında ve fan muhafazasında kalmış olabilecek tüm kiri ve yabancı maddeleri giderin.
8. Aküyü çıkarın ve sonuna kadar şarj edin. Aküyü, rafta veya makinenin üzerinde depolayın. Makinenin üzerinde depolayarsanız kablolarını takmayın. Aküyü, hızla deşarj

olmasını önleyecek serin bir yerde muhafaza edin.

9. Makineyi sıcak veya kuru bir yerde muhafaza edin.

**Notlar:**

# California – Teklif 65 Kapsamında Uyarı Bilgisi

## Bu uyarı nedir?

Satışa sunulmuş bir üründe şuna benzer bir uyarı etiketi görebilirsiniz:



**UYARI: Kanser ve Üreme Sistemi Hasarı—www.p65Warnings.ca.gov.**

## Prop 65 Nedir?

Prop 65, California'da faaliyet gösteren, California'da ürün satan veya California'da satılabilecek veya satın alınabilecek ürünler üreten tüm şirketler için geçerlidir. California Valisi'ne; kansere, doğum kusurlarına ve/veya diğer üreme sistemi hasarlarına yol açtığı bilinen kimyasalların bir listesini tutma ve yayımlama yetkisi verir. Her yıl güncellenen bu liste, günlük hayatta kullandığımız pek çok üründe bulunan yüzlerce kimyasalı içermektedir. Prop 65'in amacı, bu kimyasallara maruz kalma konusunda halkı bilgilendirmektir.

Prop 65, bu kimyasalları içeren ürünlerin satışını yasaklamaz, bunun yerine her türlü ürün, ambalaj veya ürünle ilgili literatürde uyarılar olmasını şart koşar. Ayrıca, bir Prop 65 uyarısı, o ürünün herhangi bir ürün güvenliği standardını veya gerekliliğini ihlal ettiği anlamına gelmez. Hatta, California hükümeti, bir Prop 65 uyarısının "bir ürünün "güvenli" veya "güvensiz" olduğuna dair bir düzenleyici ortam kararıyla aynı olmadığını" açıkça belirtmiştir. Bu kimyasalların çoğu, belgelendirilmiş bir zararları olmaksızın yıllardır pek çok gündelik hayat ürünüde kullanılmaktadır. Detaylı bilgi için: <https://oag.ca.gov/prop65/faqs-view-all>.

Bir Prop 65 uyarısı, bir şirketin (1) maruz kalmayı değerlendirdiği ve "kayda değer bir risk yok" seviyesini aştığı sonucuna vardığı ya da (2) maruz kalmayı değerlendirmeksizin, listede belirtilen bir kimyasal hakkında elinde bulunan bilgilere göre bir uyarı vermeyi seçtiği, anlamına gelir.

## Bu kanun her yerde geçerli mi?

Prop 65 uyarıları sadece California kanunlarına göre zorunludur. Bu uyarılar, California genelinde restoranlar, marketler, oteller, okullar ve hastaneler gibi pek çok yerde ve pek çok üründe görülebilmektedir. Ayrıca, bazı internet ve posta siparişi satıcıları da web sitelerinde veya kataloglarında Prop 65 uyarılarına yer vermektedir.

## California uyarıları ile ulusal sınırlar arasındaki farklar nelerdir?

Prop 65 standartları, ulusal ve uluslararası standartlardan genellikle daha katıdır. Ulusal sınırların çok altındaki seviyelere ulaşıldığında bir Prop 65 uyarısı verilmesini gerektiren pek çok madde vardır. Örneğin, kurşun için belirlenen Prop 65 uyarısı sınırı 0,5 µg/gün olup, bu değer ulusal ve uluslararası standartların oldukça altındadır.

## Neden tüm benzer ürünlerde bu uyarı yok?

- California'da satılan ürünler için Prop 65 uyarısı zorunluysen başka yerlerde satılan benzer ürünlerde bu uyarı zorunlu değildir.
- Bir Prop 65 davasıyla karşılaşan ve ürünlerine Prop 65 uyarıları yerleştirmesi gerektiğine hükmedilen şirketler olduğu gibi, benzer ürünler üreten başka şirketler için bu tür bir zorunluluk konmamıştır.
- Prop 65'in uygulanmasında tutarsızlıklar vardır.
- Şirketler, Prop 65 kapsamında uyarı yerleştirmek zorunda olmadıklarına kanaat getirip bu uyarıları yerleştirmeyebilmektedir. Bir ürün için uyarılar yerleştirilmemiş olması, o ürünün listelenen kimyasalları benzer seviyelerde içermediği anlamına gelmez.

## Toro neden bu uyarıya yer veriyor?

Toro, satın alıp kullanacakları ürünler hakkında en doğru kararı verebilmelerine yardımcı olmak amacıyla müşterilerine olabildiğince fazla bilgi vermeyi tercih etmiştir. Listede bulunan tüm kimyasallar maruz kalma sınırı gerekliliklerini karşılamadığından, Toro bazı durumlarda listedeki bir veya birkaç kimyasal hakkında, bunların maruz kalma seviyesini değerlendirmeksizin bazı uyarılar yerleştirmektedir. Toro ürünlerinin yol açabileceği maruz kalma seviyesi "yok denecek kadar az" veya "kayda değer bir risk yok" aralığında olabilse de, Toro, daha temkinli bir duruş sergileyerek Prop 65 uyarıları yerleştirmeyi tercih etmiştir. Ayrıca, Toro bu uyarıları yerleştirmede, Prop 65'in uygulanmasını isteyen California Eyaleti veya özel taraflarca dava edilebilir ve para cezaları ödemek zorunda kalabilir.