



**Count on it.**

Form No. 3477-271 Rev C

คู่มือของผู้ปฏิบัติงาน

# รถตัดหญ้าขับเคลื่อน 2 ล้อ Greensmaster® 3250-D

หมายเลขรุ่น 04384—หมายเลขเครื่อง 418200000 และขึ้นไป



ผลิตภัณฑ์ตามคำสั่งยุโรปทั้งหมดถูกยกเว้นของ หากต้องการรายละเอียดเพิ่มเติม โปรดเอกสารรับรองมาตรฐาน (DOC) เฉพาะของผลิตภัณฑ์แยกต่างหาก

การใช้งานหรือการควบคุมอุปกรณ์บนถนนที่ปกคลุมด้วยป่า พุ่มไม้ หรือหญ้าเป็นการฝ่าฝืนกฎหมายการพยาการสาธารณะแห่งแคลิฟอร์เนีย มาตรา 4442 หรือ 4443 ยกเว้นกรณีการตัดแต่งเครื่องดัดสะเท็ดไฟตามคำสั่งจำกัดความในมาตรา 4442 โดยต้องบำรุงรักษาให้อยู่ในสภาพ หรือเป็นอุปกรณ์ที่สร้างขึ้นมา ตัดแต่ง และบำรุงรักษาเพื่อป้องกันการเกิดเพลิงไหม้

กรมของเครื่องยนต์แบบมาจด์ทำขึ้นมาเพื่อให้อยู่ในเกณฑ์ของหน่วยงานคุ้มครองสิ่งแวดล้อม (EPA) ของสหรัฐอเมริกาและกฎหมายของรัฐแคลิฟอร์เนียว่าด้วยการควบคุมการปล่อยมลพิษของระบบไอเสีย การบำรุงรักษา และการปรับประคน อะไหล่ทดแทนสามารถสั่งซื้อได้จากผลิตภัณฑ์เครื่องยนต์

หากอุปกรณ์ตัดหญ้าพร้อมระบบเทคโนโลยี Toro โปรดติดต่อตัวแทนจำหน่ายที่ไดรบนยนต์ของ Toro เพื่อขอคำแนะนำในการเปิดใช้งานระบบดังกล่าว

## ⚠ คำเตือน

### แคลิฟอร์เนีย คำเตือนข้อเสนอ 65

ไอเสียจากเครื่องยนต์เซลและองค์ประกอบบางส่วนของไอเสียมลพิษของรัฐแคลิฟอร์เนียทราบว่าเป็นสาเหตุการเกิดโรคมะเร็ง ความพิการแต่กำเนิด และอันตรายต่อระบบสืบพันธุ์  
แทนแบตเตอรี่ ขวแบตเตอรี่ และส่วนประกอบที่เกี่ยวข้องของมอเตอร์และสารประกอบที่เป็นส่วนผสมที่เป็นสารเคมีของรัฐแคลิฟอร์เนียทราบว่าเป็นสาเหตุการเกิดโรคมะเร็ง และเป็นอันตรายต่อระบบสืบพันธุ์ ลางมือหลังจากหยด  
การใช้ผลิตภัณฑ์อาจทำให้ต้องสัมผัสกับสารเคมีของรัฐแคลิฟอร์เนียทราบว่าเป็นสาเหตุการเกิดโรคมะเร็ง ความพิการแต่กำเนิด หรืออันตรายต่อระบบสืบพันธุ์

## ขอมลเบองตน

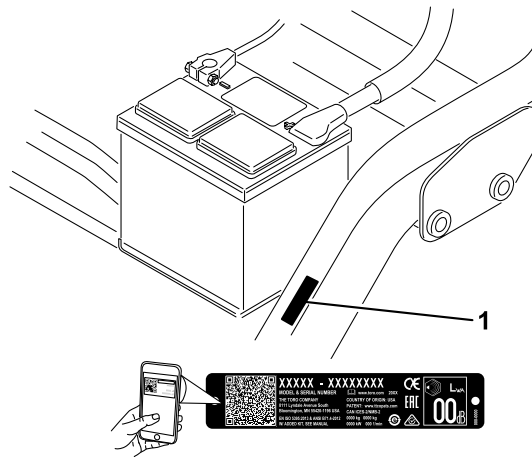
อุปกรณ์เครื่องตัดหญ้าใบมดพวงแบบนงขบ ซงออกแบบมาสำหรับไฟเบอร์การมออาชพทต้องการนำไปใช้งานเชิงพาณิชย์ เหมาะสำหรับใช้ตัดหญ้าบนสนามกมการดแลรักษาเป็นอยางดเป็นหลัก การใช้งานผลิตภัณฑ์นอกเหนือจากวัตถุประสงค์กำหนดไว้อาจเป็นอันตรายต่อคนและคนรอบข้างได้

กรุณาอ่านเอกสารรายละเอียดเพื่อศกษาารควบคุมและบำรุงรักษาผลิตภัณฑ์อย่างเหมาะสม และเพื่อหลีกเลี่ยงการบาดเจ็บและความเสียหายต่อผลิตภัณฑ์ คณมหนักใช้งานผลิตภัณฑ์อย่างถูกต้องและปลอดภัย

โปรดเข้าไปที่เว็บไซต์ [www.Toro.com](http://www.Toro.com) เพื่อดูขอมลเพิ่มเติม รวมถึงเคลดลบเพื่อความปลอดภัย เอกสารการฝึกอบรม ขอมลอุปกรณ์เสริม ความช่วยเหลือเพอคนหาตัวแทนจำหน่าย หรือลงทะเบียนผลิตภัณฑ์

หากต้องการขอบารง อะไหล่แกของ Toro หรือขอมลเพิ่มเติม โปรดติดต่อตัวแทนบริการที่ไดรบนยนต์ของ Toro และเตรียมหมายเลขรุ่นและหมายเลขซีเรียลของผลิตภัณฑ์ไว้พร้อม **SU 1** ระดับตำแหน่งของหมายเลขรุ่นและหมายเลขซีเรียลบนผลิตภัณฑ์ จดบันทึกหมายเลขในช่องว่างที่กำหนดให้

**สำคญ:** นอกจากน คุณสามารถใช้มอถอสแกนรหัส QR บนสติกเกอร์หมายเลขซีเรียลได้ (ถ้ามี) เพื่อเข้าถึงขอมลการปรับประคน อะไหล่ และขอมลผลิตภัณฑ์อื่นๆ



รูป 1

g234995

1. ตำแหน่งหมายเลขรุ่นและหมายเลขซีเรียล

หมายเลขรุ่น _____  หมายเลขซีเรียล _____
---

คอมอบบนไขขอมลเกยวบกอนตรายกอาจเกดชน และระบบขอความความปลอดภัยแสดงดวยสัญลักษณ์เตอนอนตราย (รูป 2) ซงบงบอกอนตรายกอาจสงผลใหเกดการบาดเจบรายแรงหรือเสยชวตหากคนไมปฎิบตตามขอควรวรงกณะน้ำ



รูป 2

สัญลักษณ์เตอนอนตราย

g000502

คอมอบบนใช้คำ 2 คำในการเนนขอมล **สำคัญ** เพอใหคนใสใจศกษาขอมลพิเศษเกยวบกกลไกและ **หมายเหตุ** เพอเนนขอมลทวไปทควรใหความสนใจเปนพิเศษ

## เนอหา

ความปลอดภัย .....	6
ความปลอดภัยทวไป .....	6
สตกเกอรความปลอดภัยและคำณะน้ำ .....	6
การตงคา .....	12
1 การตตงเบาะกบง .....	13
2 การชารจแบตเตอร .....	14
3 การตตงโรลมาร .....	14
4 การตตงอปกรณเทเลเมตส .....	15
5 การลดแรงดนมยง .....	17
6 การตตงโครงสวนบรกกทานหนา .....	18
7 การปรบลกกลองโครงบรกก .....	19
8 การตตงหมอพกน้ำมนเครอง .....	20
9 การตตงชดตดหญา .....	20
10 การทำเครองหมายตะกราหญาตบนอก .....	22
11 การปรบลความสงในการเดนทาง .....	23
12 การตตงชดแพงคน CE .....	25
13 การตตเครองหมาย CE .....	25

14 การชดเชย.....	26
ภาพรวมผลิตภัณฑ์ .....	28
การควบคุม .....	28
ขอมลจำเพาะ .....	33
อุปกรณ์ต่อพ่วง/อุปกรณ์เสริม.....	33
ก่อนการปฏิบัติงาน .....	34
ความปลอดภัยก่อนการใช้งาน .....	34
การเติมน้ำมัน .....	34
การบำรุงรักษาประจำวน .....	35
ระหว่างการปฏิบัติงาน .....	35
ความปลอดภัยระหว่างการใช้งาน.....	35
การเบรกก่อนอุปกรณ์ .....	38
การสตาร์ทเครื่องยนต์.....	38
การตรวจสอบอุปกรณ์หลังจากสตาร์ทเครื่องยนต์ .....	38
การดับเครื่องยนต์ .....	40
การตรวจสอบระบบเบรกและล้อรถ .....	40
การขบขออุปกรณ์โดยโมติดหลญา .....	41
การติดหลญาสนามกรน.....	41
หลงการปฏิบัติงาน .....	43
ความปลอดภัยหลงจากการใช้งาน .....	43
การตรวจสอบและทำความสะอาดหลงการติดหลญา .....	44
การลากออุปกรณ์ .....	44
การเคลื่อนย้ายออุปกรณ์ .....	45
การบำรุงรักษา .....	46
ความปลอดภัยในการบำรุงรักษา .....	46
กำหนดการบำรุงรักษาตามแนะนำ .....	47
รายการตรวจสอบสำหรับการบำรุงรักษารายวน .....	48
การหลอวน .....	49
การอดจาาระบ .....	49
การบำรุงรักษาเครื่องยนต์ .....	51
ความปลอดภัยของเครื่องยนต์ .....	51
การขอมบำรุงระบบกรองอากาศ.....	51
การขอมบำรุงน้ำมันเครื่อง .....	52
การบำรุงรักษาระบบเชอเพลง .....	55
การระบายน้ำออกจากตัวกรองเชอเพลง .....	55
การเปลยนตัวกรองเชอเพลง.....	56
การตรวจสอบทอน้ำมันและขอตตอ.....	56
การบำรุงรักษาระบบไฟฟ้า .....	57
ความปลอดภัยของระบบไฟฟ้า .....	57
การเขาลงแบตเตอรี่ .....	57
การถอดแบตเตอรี่ .....	57
การเชื่อมตอแบตเตอรี่.....	58
การชาร์จแบตเตอรี่ .....	59
ตำแหน่งฟวส .....	60
การบำรุงรักษาระบบขบเคลื่อน .....	61
การตรวจสอบแรงดันลมยาง .....	61
ตรวจสอบแรงบดของนอตล้อ.....	61
การปรับระบบส่งกำลังสำหรับตำแหน่งเกยรวาง .....	61
การปรับความเร็วในการเดินทาง .....	62
การปรับความเร็วในการติดหลญา.....	63
การบำรุงรักษาระบบระบายความร้อน .....	64
ความปลอดภัยของระบบหลอเยน .....	64
การทำความสะอาดตะแครงหมอน้ำ .....	64
การตรวจสอบระดับน้ำหลอเยนเครื่องยนต์.....	64
การบำรุงรักษาเบรก .....	66
การชดเชย.....	66
การปรับเบรก.....	67
การบำรุงรักษาสายพาน .....	68

การปรับสายพานอลเทอร์เนเตอ	68
การบำรุงรักษาระบบควบคุม	69
การปรับการยก/ลดชุดตัดหญ้า	69
การบำรุงรักษาระบบไฮดรอลิก	70
ความปลอดภัยของระบบไฮดรอลิก	70
การซ่อมบำรุงน้ำมันไฮดรอลิก	70
การตรวจสอบระบบทอและทออ่อนไฮดรอลิก	72
การบำรุงรักษาชุดตัดหญ้า	73
ความปลอดภัยเกี่ยวกับใบมีด	73
การตรวจสอบการผสมผสานของใบมีดพวงกบใบมีดกลาง	73
การตั้งค่าความเร็วใบมีดพวง	73
การลบคมใบมีดพวง	75
การจดเก็บ	77
ความปลอดภัยเมื่อจดเก็บ	77
การเตรียมอุปกรณ์สำหรับการจดเก็บ	77

# ความปลอดภัย

## ความปลอดภัยทั่วไป

อุปกรณ์อาจทำให้เกิดการบาดเจ็บแถมและเกาะ รวมถึงเกิดอันตรายจากวัตถุกระเด็นได้

- อ่านและทำความเข้าใจเนื้อหาของ *คู่มือใช้* บนคอนจะสตาร์ทเครื่อง
- โปรดสวมารขณะควบคุมอุปกรณ์ อย่าทำกิจกรรมทำให้เสียสมาธิ มฉะนั้นอาจส่งผลให้เกิดการบาดเจ็บหรือเกิดความเสียหายต่อทรัพย์สินได้
- อย่านำมือหรือเท้าเข้าใกล้ชิ้นส่วนเคลื่อนไหวยของเครื่องจักร
- หากไม่ไดตดตงแผงกั้นและอุปกรณ์รยกอื่นๆ ทงหมด หรือแผงกั้นและอุปกรณ์รยกทำงานผิดปกติ กรุณาอย่าใช้เครื่อง
- กบนคนโดยรอบและเดกๆ ออกจากพื้นที่ทำงาน ห้ามเด็กใช้งานอุปกรณ์โดยเด็ดขาด
- ดบเครื่องยนต์ ดงกยูแจะออก และรอให้เครื่องตดหยุดยาดนงกอนจะลกอออกจากตำแหน่งไฟใช้งาน รอให้เครื่องยนต์เย็นลงกอนปรบ ซอมบ้ำรง ทำความสะอาด หรือจดเกบอุปกรณ์

การใช้งานหรือบำรุงรักษาอย่างไม่ถูกต้องอาจส่งผลให้เกิดการบาดเจ็บได้ เพื่อลดโอกาสที่จะเกิดการบาดเจ็บ ให้ปฏิบัติตามคำแนะนำด้านความปลอดภัยและสังเกตสัญลักษณ์เตือนอันตราย ▲ได้แก่ ข้อควรระวัง คำเตือน หรืออันตราย ซึ่งเป็นคำแนะนำเพื่อความปลอดภัยส่วนบุคคล การไม่ปฏิบัติตามคำแนะนำเหล่านี้ อาจส่งผลให้บาดเจ็บหรือเสียชีวิตได้

## สติ๊กเกอร์ความปลอดภัยและคำแนะนำ



สติ๊กเกอร์และคำแนะนำด้านความปลอดภัยมองเห็นได้ชัดเจน และตัดอยู่ใกล้กับบริเวณที่มีโอกาสเกิดอันตราย เปลี่ยนสติ๊กเกอร์เสียหายหรือหายไป

**GREENMASTER 3250-D** SEE OPERATOR'S MANUAL

**QUICK REFERENCE AID**

CHECK/SERVICE (daily)

1. OIL LEVEL - ENGINE
2. OIL LEVEL - HYDRAULIC TANK
3. BRAKE FUNCTION
4. INTERLOCK SYSTEM:
  - 4a. SEAT INTERLOCK
  - 4b. NEUTRAL SENSOR
  - 4c. MOW SENSOR
  - 4d. PARKING BRAKE INTERLOCK
5. WATER SEPARATOR/FUEL FILTER
6. AIR CLEANER
7. RADIATOR SCREEN
8. TIRE PRESSURE (8-12 psi front, 8-15 psi rear)
9. BATTERY
10. GREASE POINT (g)
11. FUEL - DIESEL 12
12. WHEEL NUT TORQUE (70-90 FT-LBS)
13. FAN/ALTERNATOR/WATER PUMP BELT
14. COOLANT LEVEL

FLUID SPECIFICATIONS / CHANGE INTERVALS

See operator's manual for initial change	FLUID TYPE	CAPACITY		CHANGE INTERVALS		FILTER PART NO.
		L	QT.	FLUID	FILTER	
A. ENGINE OIL	API SAE 10W-60	3.7	3.9	100 hrs.	100 hrs.	115-8189
B. HYDRAULIC OIL*	SEE OPERATOR'S MANUAL	20.8	22	2000 hrs.	1000 hrs.	107-9531
C. AIR CLEANER					200 hrs.	108-3811
D. FUEL FILTER					500 hrs.	110-9049
E. FUEL TANK	NO. 2 DIESEL	22.7	24		Drain and flush, 2 years	
F. COOLANT	50/50 ANTIFREEZE/COOLANT	3.2	3.4		Drain and flush, 2 years	

\*Including filter

139-2726

decal139-2726

139-2726



93-8068

decal93-8068

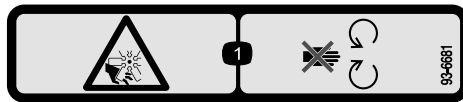
1. อ่าน *คู่มือใช้* เพื่อคำแนะนำเกี่ยวกับความปลอดภัยและปลดล็อกแขนขงคอบเลเย



93-6686

decal93-6686

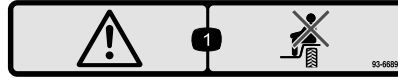
1. นำมันโซ่รอล
2. อ่าน *คู่มือใช้*



93-6681

decal93-6681

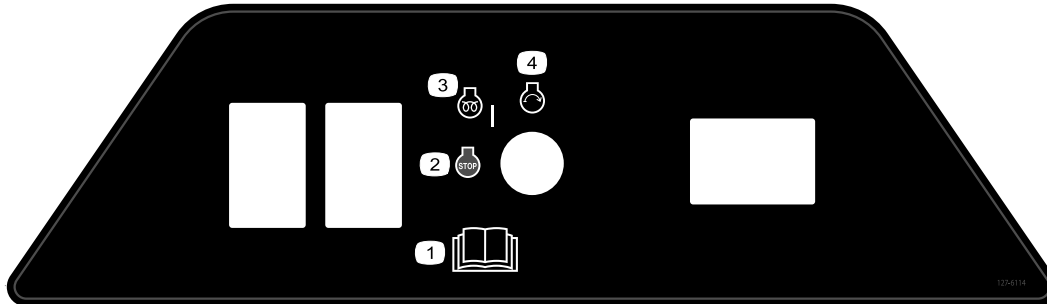
1. อันตรายจากการกบดาน/กักตด, พดลม—อยใหางจากคนสวนเคลอนไหว



93-6689

decal93-6689

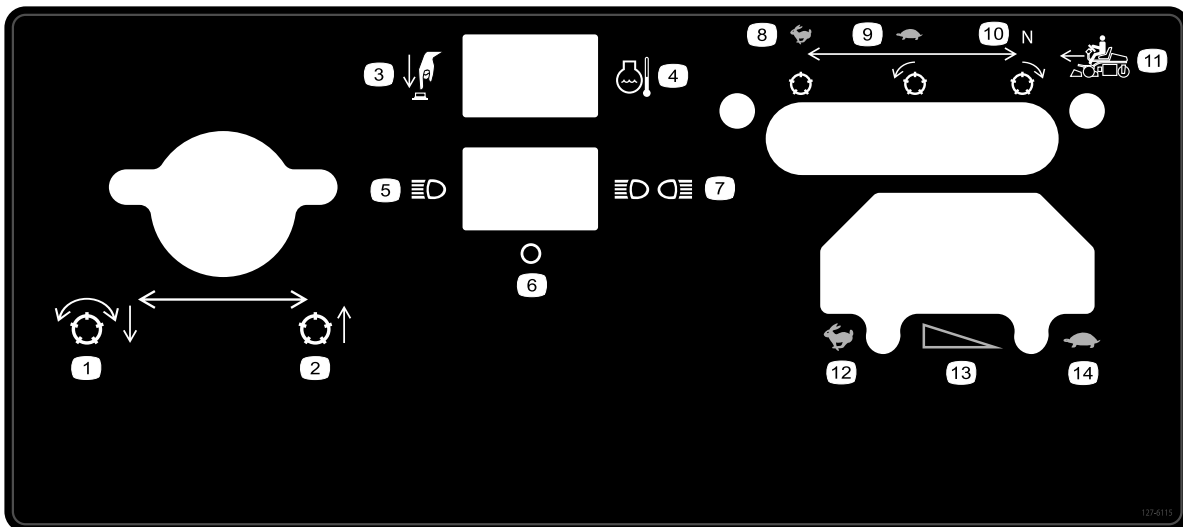
1. คำเตือน—ห้ามใชอปกรณขนสงพโดยสสาร



127-6114

decal127-6114

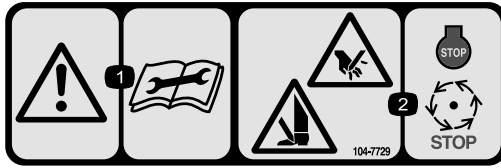
- |                         |                         |
|-------------------------|-------------------------|
| 1. อาน <i>คมอพงไซ</i>   | 3. เครื่องยนต—อนเครื่อง |
| 2. เครื่องยนต—ดบเครื่อง | 4. เครื่องยนต—สตารท     |



127-6115

decal127-6115

- |                            |                       |                            |                           |
|----------------------------|-----------------------|----------------------------|---------------------------|
| 1. ลดระดับและใชงานใบมดพวง  | 5. ไฟเดยว             | 9. ซา, ใบมดพวงเดนหนา       | 13. เปลี่ยนความเร็วกละนอย |
| 2. ยกชดตดทฤษฎาข            | 6. ปด                 | 10. เกยรวาง, ใบมดพวงถอยหลง | 14. ซา                    |
| 3. กดปม                    | 7. ไฟค                | 11. การเดนหนา              |                           |
| 4. อณทมน้ำหลอเอนเครื่องยนต | 8. เรว, ใบมดพวงอยยกบก | 12. เรว                    |                           |

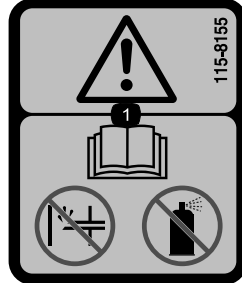


104-7729

decal104-7729

1. คำเตือน—อ่านคำแนะนำก่อนซ่อมบำรุงหรือนำรถรักษา

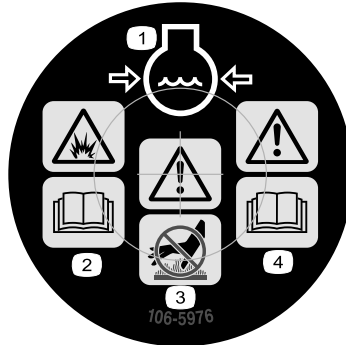
2. อันตรายจากการกักตด/กักบาดมหรือเทา—ดับเครื่องยนต์และรอให้ชิ้นส่วนเคลอน



115-8155

decal115-8155

1. คำเตือน—อ่าน *คมอพีไซ* ไม่ตองใช้ไฟรเมอร์หรือน้ำมันสตารก



106-5976

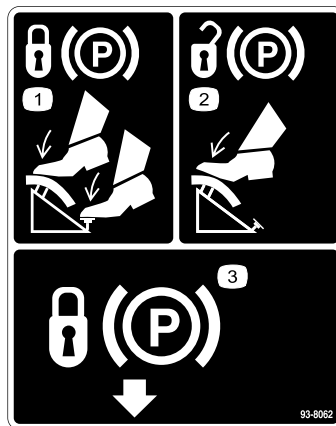
decal106-5976

1. นำยาหลอเยนเครื่องยตมความตน

2. อันตรายจากการระเบิด – อ่าน *คมอพีไซ*

3. คำเตือน – ห้ามแตะพนพวอรอน

4. คำเตือน—อ่าน *คมอพีไซ*



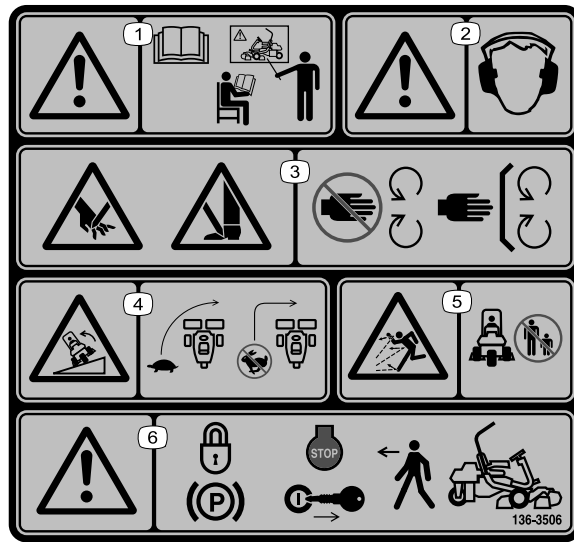
93-8062

decal93-8062

1. หากตองการลอกเบรกจอด เหยยบแปนเบรกและลอกเบรกจอด

2. หากตองการปลดลอกเบรกจอด เหยยบแปนเบรก

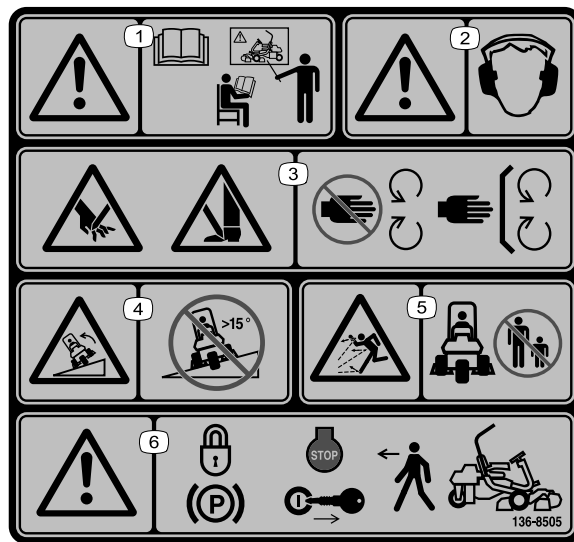
3. ลอกเบรกจอด



decal136-8506

136-8506

- |   |  |
|---|--|
| <ol style="list-style-type: none"> <li>1. คำเตือน—อ่าน <i>คมออฟไซ</i> อย่าใช้งานอุปกรณ์ เว้นแต่คุณได้อ่านคู่มือมาแล้ว</li> <li>2. คำเตือน—สวมใส่เครื่องป้องกันการได้ยิน</li> <li>3. อันตรายจากการกบฏาด/ถกตมหรือเท้า—อย่านางจากชนสวนเคลอนไหว6. ตตตงแพงกนและฝ้าครอบทงทมดไ้เขาท</li> </ol> | <ol style="list-style-type: none"> <li>4. อนตรายจากการคว้าเอง—ชะลอความเรวปรณกอนเลยว อยาลยวดวความเรวสง</li> <li>5. อนตรายจากวตทกระเดน—กนคนโดยรอบใหอยหางจากเครองตตตลญา</li> <li>6. คำเตือน—เขาเบรทจอต ดบเครองยนต และดงกญแจออกกอนจะออกจากอปกรณ</li> </ol> |
|---|--|



decal136-8505

136-8505

**หมายเหตุ:** อุปกรณ์ผ่านการทดสอบความเสถียรตามมาตรฐานอุตสาหกรรมในการทดสอบแนวข้างและแนวยาวแบบยกยก โดยใช้ความลาดสูงสุดแนะนำตามกระบอกยบนสตกเกอร์ กรณาคำแนะนำการใช้งานอุปกรณ์บนทางลาดใน *คมออฟไซ* รวมถงสภาวะทคณสามารถใชงานอปกรณได้ เพอประเมนวาคณจะใชงานอปกรณในสภาวะดงกลาวและในบรเวณทตองการไ้หรือไ้ สทภาพเสนทงทเปลยนเปลงไปอาจจสงผลตอการท้งานของอปกรณบนพลาตไ้

- |   |   |
|---|---|
| <ol style="list-style-type: none"> <li>1. คำเตือน—อ่าน <i>คมออฟไซ</i> อย่าใช้งานอุปกรณ์ เว้นแต่คุณได้อ่านคู่มือมาแล้ว</li> <li>2. คำเตือน—สวมใส่เครื่องป้องกันการได้ยิน</li> <li>3. อันตรายจากการกบฏาด/ถกตมหรือเท้า—อย่านางจากชนสวนเคลอนไหว6. ตตตงแพงกนและฝ้าครอบทงทมดไ้เขาท</li> </ol> | <ol style="list-style-type: none"> <li>4. อนตรายจากการคว้าเอง—ทวมไซบนทงลาดทชนมากกว่า 15°</li> <li>5. อนตรายจากวตทกระเดน—กนคนโดยรอบใหอยหางจากเครองตตตลญา</li> <li>6. คำเตือน—เขาเบรทจอต ดบเครองยนต และดงกญแจออกกอนจะออกจากอปกรณ</li> </ol> |
|---|---|

**WARNING:** Cancer and Reproductive Harm - www.P65Warnings.ca.gov.  
For more information, please visit www.ttcoCAProp65.com

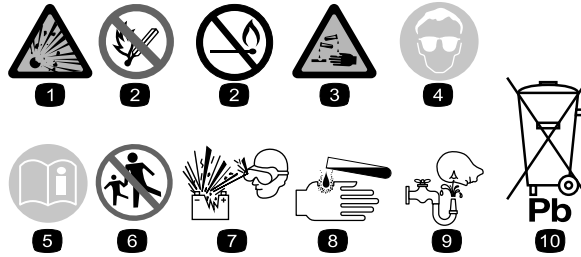
**CALIFORNIA SPARK ARRESTER WARNING**

Operation of this equipment may create sparks that can start fires around dry vegetation. A spark arrester may be required. The operator should contact local fire agencies for laws or regulations relating to fire prevention requirements.

133-8062

decal133-8062

133-8062

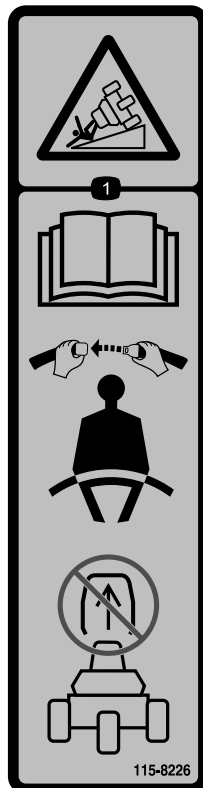


decalbatterysymbols

**สัญลักษณ์แบตเตอรี่**

สัญลักษณ์เหล่านี้บางส่วนหรือทั้งหมดติดอยู่บนแบตเตอรี่

- |  |   |
|--|---|
| 1. อันตรายจากการระเบิด                 | 6. กบฟกอยรอบข้างออกห่างจากแบตเตอรี่                         |
| 2. ห้ามออยไฟ เปลวไฟ หรือสบบท           | 7. สวมแว่นนรกย กษทจดระเบดโดอจกทำใหตบอดและเกดการบอดเจบอญๆ ได |
| 3. อันตรายจากน้ายกดกรอน/เปลไหมจกสทรเคม | 8. กรดเบตเตอรอจกทำใหตบอดหรือลวกพวหนจอยรบนเรง                |
| 4. สวมแว่นนรกย                         | 9. ลางตาดวยน้กนทกและพบแพททยโดยเรว                           |
| 5. อานคมอฝไซ                           | 10. มตะกว หามทง   |



115-8226

decal115-8226

115-8226

1. อันตรายจากการคว้าเอง—อานคมอฝไซ คาดเขมขดนรกย อยงอดโรลบาร

GREENMASTER 3XXX							
1	2		3		4		5
	3.8 MPH 6.1 Km/h	5.0 MPH 8.0 Km/h	3.8 MPH 6.1 Km/h	5.0 MPH 8.0 Km/h	3.8 MPH 6.1 Km/h	5.0 MPH 8.0 Km/h	3.8 MPH 6.1 Km/h
0.062" / 1.6mm	N/R	N/R	9	N/R	9	N/R	9
0.094" / 2.4mm	N/R	N/R	9	N/R	9	N/R	9
0.125" / 3.2mm	N/R	N/R	9	N/R	9	N/R	9
0.156" / 4.0mm	N/R	N/R	9	N/R	9	N/R	N/R
0.188" / 4.8mm	N/R	N/R	9	N/R	7	N/R	N/R
0.218" / 5.5mm	N/R	N/R	9	N/R	6	N/R	N/R
0.250" / 6.4mm	7	N/R	6	7	5	7	N/R
0.312" / 7.9mm	6	N/R	5	6	4	6	N/R
0.375" / 9.5mm	6	7	4	5	4	5	N/R
0.438" / 11.1mm	6	6	4	5	3	4	N/R
0.500" / 12.7mm	5	6	3	4	N/R	N/R	N/R
0.625" / 15.9mm	4	5	3	3	N/R	N/R	N/R
0.750" / 19.0mm	3	4	3	3	N/R	N/R	N/R
0.875" / 22.2mm	3	4	N/R	3	N/R	N/R	N/R
1.000" / 25.4mm	3	3	N/R	N/R	N/R	N/R	N/R

115-8156

decal115-8156

- |                      |                       |                       |        |
|----------------------|-----------------------|-----------------------|--------|
| 1. ความสูงใบมดพวง    | 3. ขนาดทศกษยา 8 ใบมด  | 5. ขนาดทศกษยา 14 ใบมด | 7. เรง |
| 2. ขนาดทศกษยา 5 ใบมด | 4. ขนาดทศกษยา 11 ใบมด | 6. ความเร็วใบมดพวง    | 8. ซา  |

# การตรวจคา

## ขบวนการ

ใช้แผนกกลางเพื่อยืนยันว่าจุดส่งขบวนการทั้งหมดแล้ว

ขั้นตอน	คำอธิบาย	จำนวน	ใช้
1	เบาะกนง นอต (5/16 นิ้ว)	1 4	ตัดตงเบาะกนงเขากบฐาน
2	ไมตองไซชนสวน	–	ซารจแบตเตอร
3	โรลบาร สลกเกลยว ( $\frac{5}{8}$ x 4- $\frac{1}{2}$ นิ้ว) นอตลอก ( $\frac{5}{8}$ นิ้ว)	1 4 4	ตัดตงโรลบาร
4	อปกรณเทเลเมตคส โครงยดอปกรณ ชดสายไฟของอปกรณเทเลเมตคส สลกเกลยว (#10) นอต (#10) สลกตว U นอต (3/8 นิ้ว)	1 1 1 2 2 1 2	ตัดตงอปกรณเทเลเมตคส
5	ไมตองไซชนสวน	–	ลดแรงดนมยง
6	โครงสวนบรรกค ตวคค สลกเกลยว ( $\frac{1}{2}$ x 3- $\frac{1}{4}$ นิ้ว) นอตลอก ( $\frac{1}{2}$ นิ้ว)	2 2 2 2	ตัดตงโครงสวนบรรกคตวนหนา
7	ไมตองไซชนสวน	–	ปรบสลกกลงโครงบรรกค
8	ไมตองไซชนสวน	–	ตัดตงหมอพกน้มนเครื่อง (อปกรณเสริม)
9	หยกแบบเอยง (โปรดค้มนำในการตัดตง จากคมอไฟของชดตตคหญา) สกร (ไหมกบชดตตคหญา) สลกเกลยว (#10 x $\frac{5}{8}$ นิ้ว) นอตสวนกบ (#10) ชดตตคหญา (จ้หนายแยก) ลคหมก (ไหมกบชดตตคหญา) ตะกรหญา	3 6 1 1 3 6 3	ตัดตงชดตตคหญา
10	ไมตองไซชนสวน	–	ก้เครื่องหมยตะกรหญาตวนนอก
11	ไมตองไซชนสวน	–	ปรบควมสงในการเดนทง
12	ชดแพงกน CE (หมยเลขชนสวน 04441 ตองชอแยก)	1	ตัดตงชดแพงกน CE
13	สตกเคอรค้มตอน (หมยเลขอะโหล 136-8505) สตกเคอรเครื่องหมย CE สตกเคอรปทพลต CE	1 1 1	ตดเครื่องหมย CE (หคจ้แปน)
14	ไมตองไซชนสวน	–	ชดเบรค

# 1

## การติดตั้งเบาะนั่ง

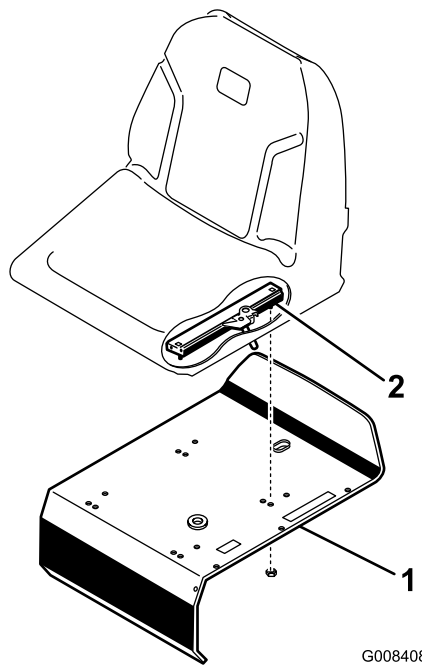
ชิ้นส่วนที่ต้องใช้สำหรับขั้นตอน:

1	เบาะนั่ง
4	นอต (5/16 นิ้ว)

### ขั้นตอน

หมายเหตุ: ยึดร่างเล่นเบาะนั่งเข้ากับรอยดัดหน้า เพื่อปรับไปข้างหน้าเพิ่มอีก 7.6 ซม. หรือยึดเข้ากับรอยดัดด้านหลังเพื่อปรับไปข้างหลังเพิ่มอีก 7.6 ซม.

1. ถอดนอตล็อกยึดร่างเล่นเบาะนั่งเข้ากับแถบฐานสำหรับการขนส่ง ถอดนอตออก
2. เชื่อมชุดสายไฟเข้ากับสวิตช์เบาะนั่ง
3. ยึดร่างเล่นเบาะนั่งเข้ากับส่วนรองรับเบาะนั่งใหม่แน่นด้วยนอตล็อก (5/16 นิ้ว) ที่ใหม่มาในชิ้นส่วนสำหรับติดตั้ง (SU 3)



SU 3

G008408

g008408

1. ส่วนรองรับเบาะนั่ง

2. ร่างเล่นเบาะนั่ง

# 2

## การชาร์จแบตเตอรี่

ไม่ต้องใช้ชิ้นส่วน

### ขั้นตอน

ชาร์จแบตเตอรี่ โปรดดู [การชาร์จแบตเตอรี่ \(หน้า 59\)](#)

# 3

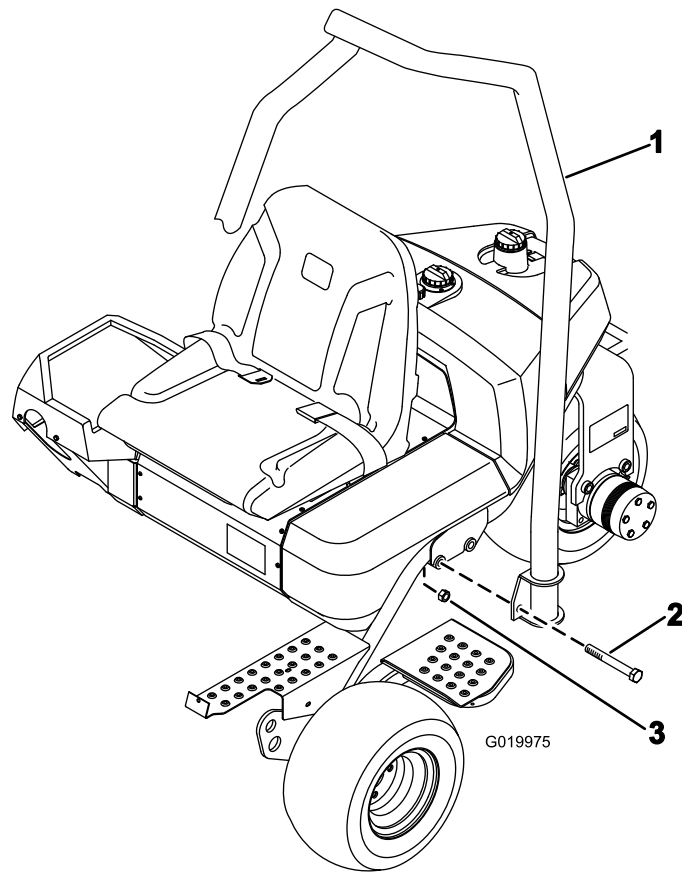
## การตัดยางโรลบาร์

ชิ้นส่วนที่ต้องใช้สำหรับขั้นตอน:

1	โรลบาร์
4	สลักเกลียว ( $\frac{5}{8}$ x 4- $\frac{1}{2}$ นิ้ว)
4	นอตล็อก ( $\frac{5}{8}$ นิ้ว)

### ขั้นตอน

- วางโรลบาร์ให้ตามบนสุดของท่อน้ำไปตามหน้าของอุปกรณ์ ([รูป 4](#))



**su 4**

g019975

1. โรลบาร์
2. สลักเกลียว ( $\frac{5}{8}$  x 4- $\frac{1}{2}$  นว)

3. นอตล็อก ( $\frac{5}{8}$  นว)

- 
2. ลดโรลบาร์ลงบนโครง และเรียงเขากบรยด (su 4)
  3. ยึดแต่ละด้านของโรลบาร์เข้ากับโครงด้วยสลักเกลียว 2 ตัว ( $\frac{5}{8}$  x 4- $\frac{1}{2}$  นว) และนอตล็อกตามทแสดงใน su 4
  4. ขนสลักเกลียวจวนโตแรงบด 183 ถึง 223 นวตุนเมตร

# 4

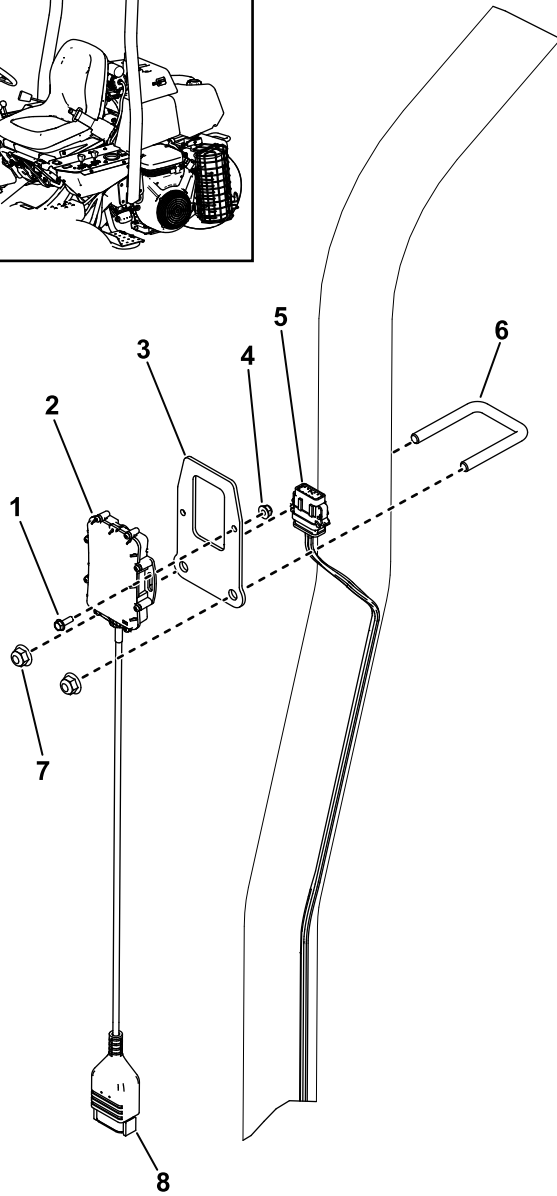
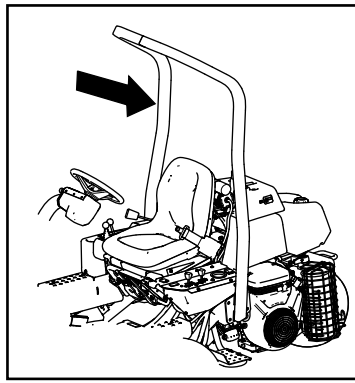
## การตัดต่ออุปกรณ์เทเลเมตทอส

ชิ้นส่วนที่ต้องใช้สำหรับขั้นตอน:

1	อุปกรณ์เทเลเมตทอส
1	โครงยึดอุปกรณ์
1	ชุดสายไฟของอุปกรณ์เทเลเมตทอส
2	สลักเกลียว (#10)
2	นอต (#10)
1	สลักตัว U
2	นอต (3/8 นิ้ว)

### ขั้นตอน

1. ยึดโครงยึดอุปกรณ์เข้ากับโรบบาร์ (SU 5) โดยใช้สลักตัว U และนอต 2 ตัว (3/8 นิ้ว)
2. เสียบขั้วต่อของอุปกรณ์เข้ากับขั้วต่อนชุดสายไฟ P02 ของอุปกรณ์เทเลเมตทอส (SU 5)
3. เดินสายไฟลงตามแนวโรบบาร์และเสียบขั้วต่อของชุดสายไฟ P01 เข้ากับขั้วต่อนชุดสายไฟ P48 ของอุปกรณ์ยึดอุปกรณ์เทเลเมตทอส เข้ากับโครงยึดอุปกรณ์ (SU 5) โดยใช้สลักเกลียว (#10) 2 ตัว และนอต (#10) 2 ตัว



**su 5**

g535780

- |  |   |
|--|---|
| <ol style="list-style-type: none"> <li>1. สลักเกลียว (#10)</li> <li>2. อุปกรณ์เทเลเมตริก</li> <li>3. โครงยึดอุปกรณ์</li> <li>4. นอต (#10)</li> </ol> | <ol style="list-style-type: none"> <li>5. ขดสายไฟของอุปกรณ์เทเลเมตริก</li> <li>6. สลักตัว U</li> <li>7. นอต (3/8 นิ้ว)</li> <li>8. ขวตอสำหรับขดสายไฟของอุปกรณ์เทเลเมตริก</li> </ol> |
|--|---|

# 5

## การลดแรงด้นลมยาง

ไม่ต้องใช้ชิ้นส่วน

### ขั้นตอน

ลมยางจะแข็งกว่าปกติมาจากโรงงานเพื่อให้สะดวกในการขนส่ง ดงนนก่อนสตาร์ทอุปกรณ์ ควรปล่อยแรงด้นลมจนได้ระดับที่เหมาะสม โปรดดู [การตรวจสอบแรงด้นลมยาง \(หน้า 61\)](#)

# 6

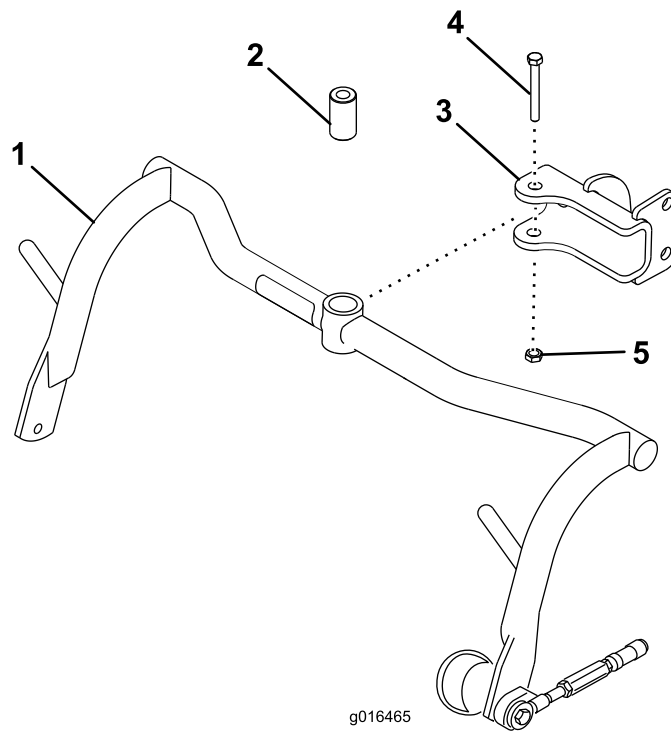
## การตัดยางโครงสวนบรรทุกด้านหน้า

ชิ้นส่วนที่ต้องใช้สำหรับขั้นตอน:

2	โครงสวนบรรทุก
2	ตัวคน
2	สลักเกลียว ( $\frac{1}{2} \times 3\text{-}\frac{1}{4}$ นิ้ว)
2	นอตล็อก ( $\frac{1}{2}$ นิ้ว)

### ขั้นตอน

1. ตัดยางชุดโครงสวนบรรทุกเข้ากับแป้นเคลวสแต่ละตัวด้วยตัวคน สลักเกลียว ( $\frac{1}{2} \times 3\text{-}\frac{1}{4}$  นิ้ว) และนอตล็อก ( $\frac{1}{2}$  นิ้ว) อย่างละตัว โปรดดู [รูป 6](#) ขนจนได้แรงบิด 91 ถึง 113 นิวตันเมตร



### รูป 6

- |                  |  |
|------------------|--|
| 1. โครงสวนบรรทุก | 4. สลักเกลียว ( $\frac{1}{2}$ x 3- $\frac{1}{4}$ นิ้ว) |
| 2. ตวคน          | 5. นอตล็อก ( $\frac{1}{2}$ นิ้ว)                       |
| 3. ปนเคลวส       |  |

2. หอสนบซงในโครงสวนบรรทุกแต่ละโครงดวยจาระบบเลยมหยมเลข 2

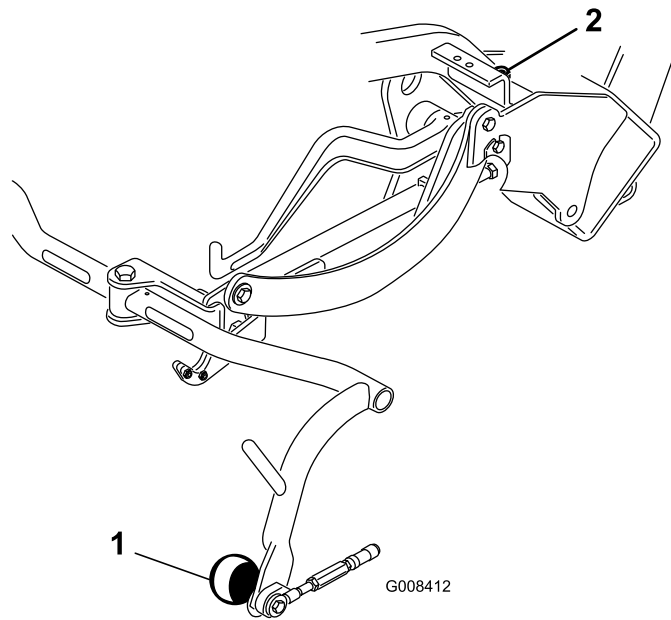
# 7

## การปรับกลางโครงบรรทุก

### ไมตองใชซนสวน

### ขั้นตอน

1. จอดอปกรณบนพนราบ และลดโครงสวนบรรทุกชดตดหญาลงบนพน
2. ตรวจสอบไหลกกลางโครงสวนบรรทุกอยหจาพน 13 มม.
3. ตรวจสอบไหแนใจวาลกกลางโครงสวนบรรทุกวางขนานกบพน หากไมไดวางขนานกบพน ไสสอดเครองมอยาวๆ เขาไปยงสวนปลายของโครงสวนบรรทุก และออกแรงกดจนกวาลกกลางจะวางขนานกบพน
4. หากคณตองปรับระยะหาง ไทคลายนอตสวมกบบนสกรหยดของโครงสวนบรรทุก (รูป 7) และหมนสกรขนหรือลงเพอยกหรือลดโครงสวนบรรทุก ขนนอตสวมกบไหแนเพอยดการปรับไหแน



**รูป 7**

1. ลูกกลองโครงสวมนบรรทุก

2. สกรหยดของโครงสวมนบรรทุก

# 8

## การติดตั้งหม้อพักน้ำมันเครื่อง

### อุปกรณ์เสริม

ไม่ต้องใช้ชิ้นส่วน

### ขั้นตอน

หากคุณใช้งานอุปกรณ์ในพจนานุกรมโดยรอบอยู่ระหว่าง 20 ถึง 49°C หรือหากคุณใช้อุปกรณ์เพื่อทำงานหนัก (การตัดหญ้าในพจนานุกรมนอกจากนี้ เช่น แฟร์เวย์หรือการชอยหญ้า) ให้ติดตั้งหม้อพักน้ำมันไฮดรอลิก (หมายเลขชิ้นส่วน 104-7701) เข้ากับอุปกรณ์

# 9

## การตัดตงชุดตดทฤษฎา

ชนสวนทตองใชล่ำหรับชนตอนน:

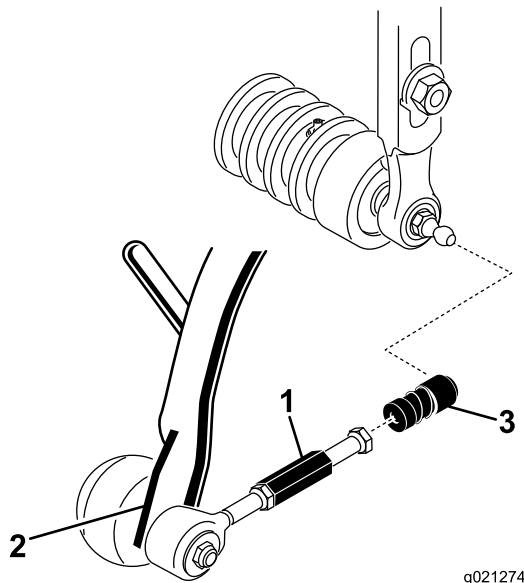
3	หยทแบบเอยง (ไปรดดค้ำแน่นำในการตดตงจกคมอฟไซของชุดตดทฤษฎา)
6	สกร (ใหมากบชุดตดทฤษฎา)
1	สลกเกลยว (#10 x ½ นว)
1	นอตสวนทบ (#10)
3	ชุดตดทฤษฎา (จ่ำหนายแยก)
6	ลทหมก (ใหมากบชุดตดทฤษฎา)
3	ตะกราทฤษฎา

### ชนตอน

**หมยเหตุ:** เมอลบคม ตงคกควมสงใการตด หรือทำการบำรงรทษากอนๆ กบชุดตดทฤษฎา ใหจตเกบมอเตอรใมดพวงของชุดตดทฤษฎาใทอรองรบเพอปองกนใมใทกออนเกดควมเสยหย

**ล่ำคย:** อยยกรระบบกนสะเทอนไปยงต้ำหนงเคลอนยยขมะทมอเตอรใมดพวงยงอยกยใทวงใโครงของอปรณ เพราะอจทำใหมอเตอรหรือทกออนเสยหยใด

1. นำชุดตดทฤษฎาออกจกलग ประกอบและปรบตามทชนตอนทอรบยวใคมอฟไซของชุดตดทฤษฎา
2. เลอนชุดตดทฤษฎาไปใตโครงดง ขมะทเกยวหยทเขกบเขนยท
3. เลอนปลอกกลบเขไปบนเขารบของขอตอกลมแต่ละชุด และเกยวเขารบเขกบลทหมกของชุดตดทฤษฎา (SU 8)



g021274

### SU 8

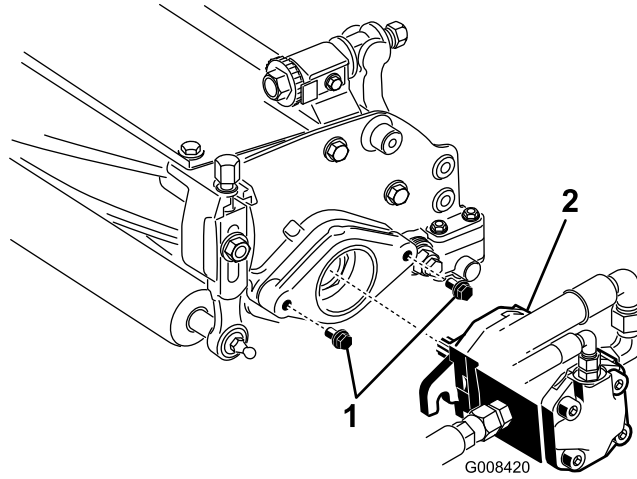
g021274

1. สวนยดของกนตดตง
2. เขนดง

3. เขารบขอตอกลม

4. ยดตะกราทเขกบโครงสวนบสรทท
5. ปรบกนตดตงจอนรบของตะกรายอหจกใมดพวง 2 ถึง 3 มม. และตรวจสบใหแนจวารมของตะกรามระยะหจกเทกนจกใมดพวงตลอดควมยวของใมดพวง
6. เรยงเขใขอตอกลมเพอใหของเปดของเขารบอยตรงกขงเขกบลทหมก ชนนอตสวนทบใหแนนเพอยดเขารบใหอยกบท

7. เคลยจะตองไหลออกมาประมาณ 13 มม. ทสลกเคลยวดมอเตอรขบในมดพวงแตะละตว (SU 9)



g008420

SU 9

1. สลกเคลยวด

2. มอเตอรขบ

8. เคลอบเพลาสไปลนมอเตอรตวยจาาระบสะอาด แตะตตงมอเตอรโดยการหมนมอเตอรตามเขมนาฬิกาเพอใหนาแปลนของมอเตอรหางจากสลกเคลยวด หมนมอเตอรทวนเขมนาฬิกาจนกวาหนาแปลนจะลอมรอบสลกเคลยวด (SU 9)

9. ขนสลกยดใหนาแนน (SU 9)

# 10

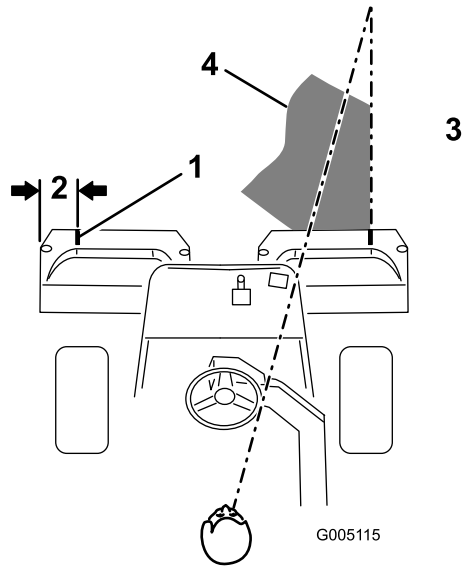
## การทำเครื่องหมายตะกราดานนอก

ไมตองใชขนสวน

### ขั้นตอน

เพอความสะดวกใการเตรยมอปรณสําหรับการตดทลยอยางตอเนอง ให้ดําเนนการขนตอนตอไปนคบตะกราดตดทลยหมายเลข 2 แตะ 3

1. วตระยะประมาณ 12.7 ซม. จากขอบนอกของตะกราดแต่ละใ
2. จากบนตดเทปสีขาวหรือดเสนลงบนตะกราดแต่ละใใหนานคบบนขอบนอกของตะกราดแต่ละใ (SU 10)



g005115

### sJ 10

1. การวางแนวแกน
2. ประมาณ 12.7 ซม.
3. ตัดลวดด้านขวา
4. รักษาดัดไฟสวิตช์ 1.8 ถึง 3 ม. (6 ถึง 10 ฟุต) ด้านหน้าอุปกรณ์

# 11

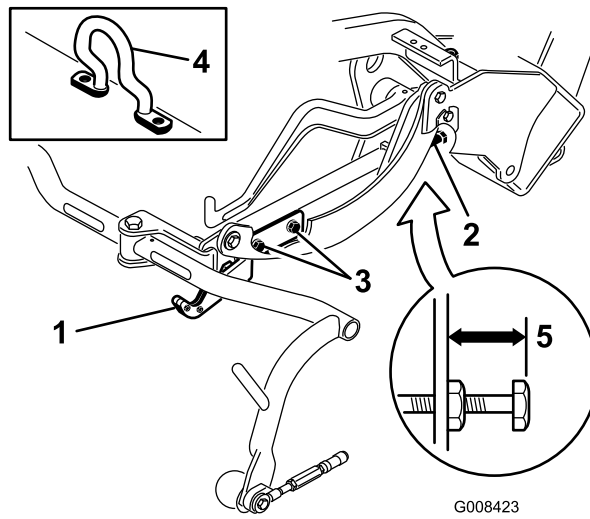
## การปรับความสูงในการเดินทาง

### โมตองไซคนสวน

### ขั้นตอน

ตรวจสอบความสูงในการเดินทาง (sJ 12 และ sJ 13) และปรับ ถ้าจำเป็น

1. จอดอุปกรณ์บนพื้นราบ
2. ในชุดตัดหญ้าที่ติดตั้งด้วยหยกแบบเอง (ภาพเลขใน sJ 11) ตรวจสอบให้ด้านบนสุดของสกรปรับโครงสร้างบนรถก้อยห่างจากด้านหลังของโครงสร้างบนรถ 25 มม. หากระยะห่างไม่ใช่ 25 มม. ให้ดำเนินการตามขั้นตอน 4

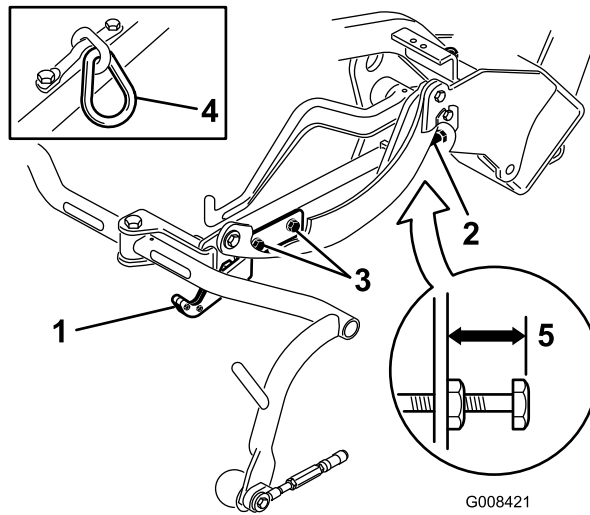


**sU 11**

g008423

- |                          |                |
|--------------------------|----------------|
| 1. แผ่นสำหรับชนสาง       | 4. หยกแบบเอียง |
| 2. สกรปรุ                | 5. 25 มม.      |
| 3. สกรยึดแผ่นสำหรับชนสาง |                |

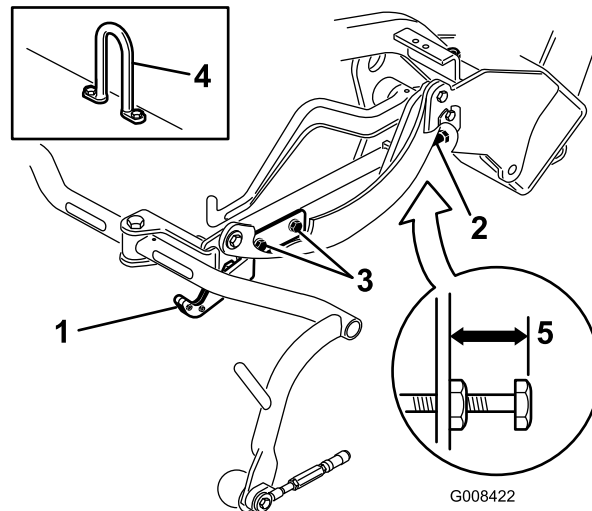
3. ในชุดตัดหยิกที่ตัดด้วยจุดต่อโซ่หรือหยกแบบตรง (ภาพเลขใน [sU 12](#) และ [sU 13](#)) ตรวจสอบให้ด้านบนสุดของสกรปรุโครงสวนบรรทกอยู่ห่างจากด้านหลังของโครงสวนบรรทก 22 มม. หากระยะห่างไม่ใช่ 22 มม. ให้ดำเนินการตามขั้นตอน [4](#) หากชุดตัดหยิกที่ตัดด้วยห่วงหยกแบบเอียง ([sU 11](#)) ให้ดำเนินการตามขั้นตอนต่อไป



**sU 12**

g008421

- |                          |              |
|--------------------------|--------------|
| 1. แผ่นสำหรับชนสาง       | 4. จุดต่อโซ่ |
| 2. สกรปรุ                | 5. 22 มม.    |
| 3. สกรยึดแผ่นสำหรับชนสาง |              |



g008422

SU 13

- |                            |           |
|----------------------------|-----------|
| 1. แผ่นสำหรับชนส           | 4. ทตโยง  |
| 2. สกรปรุ                  | 5. 22 มม. |
| 3. ชนส —สกรยดแผ่นสำหรับชนส |           |

4. คลายสกรยดแผ่นสำหรับชนส (SU 12, SU 13 และ SU 11)
5. ยกดตตดยาไปยงตำแหน่งสำหรับกรชนส

**สำคัญ:** อยายระบบคนสะเทอนไปยงตำแหน่งชนสขณะทมอเตอรไบมดพวงยงอยภายในทวงโครงอปกรณ เพราะอาจทำใหมอเตอรหรือกอออนเสยหายได

6. โครงสวบบรรทกแต่ละโครงจะตองสงเทากนจากพน หากเทากนแลว ใหดำเนนการตอในชนตอน 8
7. ตตหากโครงสวบบรรทกสงโมเทากน ใหคลายนอตสวมกบทสกรปรุของโครงสวบบรรทก (SU 11, SU 12 และ SU 13) หมนสกรออกเพอยกชนและหมนเขาเพอลดระดับ ชนนอตสวมกบหลงจากไดความสงทเหมาะสม
8. หมนแผ่นสำหรับชนสจนกวาจะลอกโครงตง ชนสกรไหนด

# 12

## การตตงชดแพงกน CE

ชวสนทตองใชสำหรับชนตอนน:

1	ชดแพงกน CE (หมายเลขชวสน 04441 ตองชอแยก)
---	---

### ชวตอน

ตตงชดแพงกน CE (หมายเลขชวสน 04441) ไปรตดคำแนะนนำในการตตงของชดอปกรณ  
อปกรณสอดคลองกบมาตรฐาน EN ISO 5395:2013 เมอตตงดวยชดแพงกน

# 13

## การติดตั้งเครื่องหมาย CE

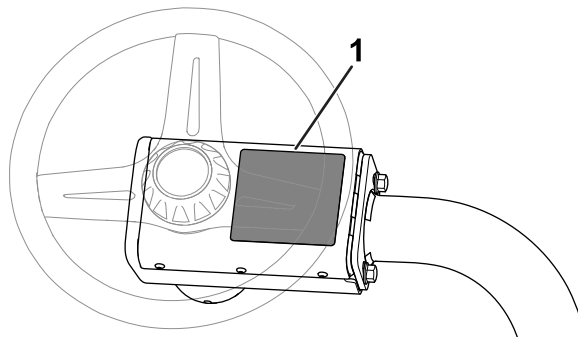
ขั้นตอนที่ต้องใช้สำหรับขั้นตอน:

1	สตกเกอร์คำเตือน (หมายเลขอะไหล่ 136-8505)
1	สตกเกอร์เครื่องหมาย CE
1	สตกเกอร์ประเภท CE

### ขั้นตอน

หากคุณใช้อุปกรณ์ในประเทศที่ต้องปฏิบัติตามมาตรฐาน CE ให้ดำเนินการขั้นตอนต่อไปหลังจากติดตั้งชุดนำหนกและชุดแผงกั้นเขากบอุปกรณ์แล้ว:

- ติดสตกเกอร์คำเตือน CE (หมายเลขอะไหล่ 136-8505) บนสตกเกอร์คำเตือนเดิม (หมายเลขชิ้นส่วน 136-8506) โปรดดู [sJ 14](#)

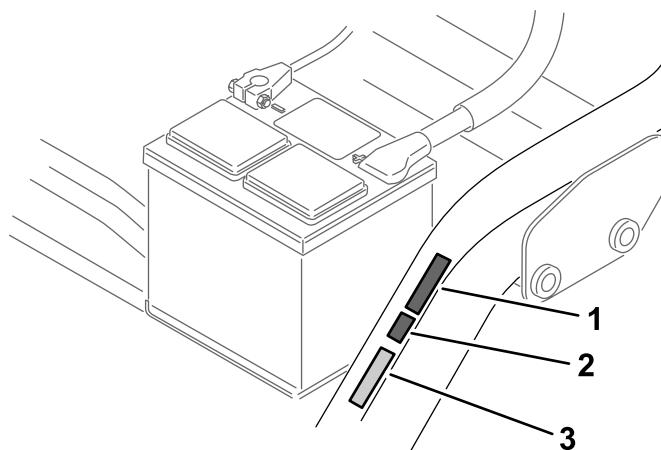


sJ 14

g235881

1. สตกเกอร์คำเตือน (หมายเลขอะไหล่ 136-8506)—ติดสตกเกอร์คำเตือน CE (หมายเลขชิ้นส่วน 136-8505) บน

- ติดสตกเกอร์เครื่องหมาย CE ข้างป้ายชเรธา ([sJ 15](#))



sJ 15

g234996

1. สตกเกอร์ประเภท CE
2. สตกเกอร์เครื่องหมาย CE

3. ป้ายชเรธา

- ติดสตกเกอร์ประเภท CE ข้างสตกเกอร์เครื่องหมาย CE ([sJ 15](#))

# 14

## การขาดเบรค

ไม่ตองใชชชนสวน

### ขมตอาน

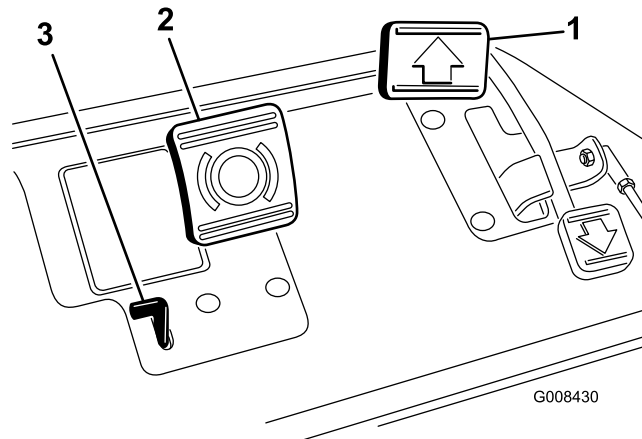
ขาดเบรค โปรดด การขาดเบรค (หนา 66)

# ภาพรวมผลิตภัณฑ์

## การควบคุม

### แป้นขับเคลื่อน

แป้นขับเคลื่อน (sJ 16) มี 3 ฟังก์ชัน: เดินหน้า ถอยหลัง และหยุดอุปกรณ์  
เหยียบด้านบนของแป้นเพื่อเดินหน้า และเหยียบด้านล่างของแป้นเพื่อถอยหลังหรือเพื่อช่วยเบรคขณะรถเดินหน้า  
และปล่อยให้แป้นกลับมาอยู่ที่ตำแหน่งเขยรางเพื่อหยุดอุปกรณ์ ออวาจางสนเทาไวทตำแหน่งถอยหลังขณะรถอุปกรณ์เดินหน้า (sJ 17)



sJ 16

g008430

1. แป้นขับเคลื่อน
2. แป้นเบรค
3. แถบเบรคถอด



sJ 17

g005105

### แป้นเบรค

เหยียบแป้นเบรค (sJ 16) เพื่อหยุดอุปกรณ์โดยการสทเบรคออกหน้าทำงาน

## แถบเบรกจอด

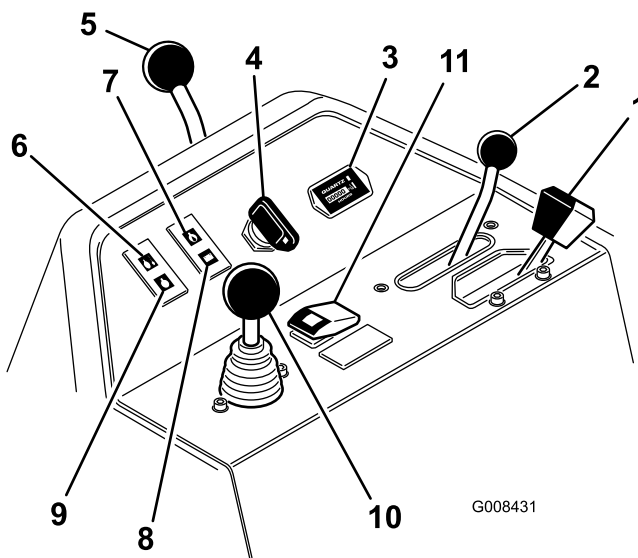
หากต้องการตงคาเบรกจอด เหยียบแป้นเบรก จากคนเหยียบแถบเบรกจอด (sJ 16) เพอให้เบรกทำงาน ปลอดภัยโดยการเหยียบแป้นเบรก ใช้เบรกจอดทุกครั้งทคตต้องลงจากอปกรณ

## คนโยกลนเรง

คนโยกลนเรง (sJ 18) ช่วยให้คุณควบคุมความเร็วเครื่องยนต์ได้ การรอนคนโยกลนเรงไปยังตำแหน่งเรว จะเพิ่มความเร็วเครื่องยนต์ ส่วนการรอนคนโยกลนเรงไปยังตำแหน่งซา จะลดความเร็วรอบตอมากของเครื่องยนต์ ความเร็วขเคลอนบนพน:

- ความเร็วในการตดทหญาขณะเดนหนา 3.2 ถึง 8 กม./ชม.
- ความเร็วในการเดนทางสงสด 14.1 กม./ชม.
- ความเร็วในการถอยหลง 4.0 กม./ชม.

**หมายเหตุ:** คนไม่สามารถตบเครื่องยนต์ด้วยคนโยกลนเรงได้



G008431

sJ 18

g008431

- |                         |                              |
|-------------------------|------------------------------|
| 1. คนโยกลนเรง           | 7. ไฟแรงدنนำมมเครื่อง        |
| 2. คนโยกควบคุมการทำงาน  | 8. ไฟตอนแบตเตอร              |
| 3. มเตอรณบชวโมง         | 9. ไฟสถานะหวเทยน             |
| 4. สวตชสตารทเครื่องยนต์ | 10. คนควบคุมการยก/ลดชดตดทหญา |
| 5. คนโยกลอกแซนบงคคเลขย  | 11. ปมลบบลางอหคคมสง          |
| 6. ไฟอหคคมนำ            |                              |

## คนโยกควบคุมการทำงาน

คนโยกควบคุมการทำงาน (sJ 18) เลอการทำงานได้ 2 โทมด และอคโทมดหนงคคเกยรวาง คคสามารถเปลยนจากการตดทหญาเป็นการเคลอนยาย หรือเปลยนจากการเคลอนยายเป็นการตดทหญา (ไม่ใช้ตำแหน่งเกยรวาง) ขณะทอปกรณวงอยได้ โดยไม่ทำให้เครื่องตดทหญาเสยหาย

- ตำแหน่งหลง—ตำแหน่งเกยรวาง ใช้ขณะลบบคคไบมดพวง
- ตำแหน่งกลาง—ใช้ขณะตดทหญา
- ตำแหน่งหนา—ใช้ขณะชบชออปกรณไปตามหนางานตางๆ

## มเตอรณบชวโมง

มเตอรณบชวโมง (sJ 18) จะแสดงเวลาทงทคตทอปกรณทำงาน โดยจะทำงานทคตทคตบดสวตชคคญแอไปยังตำแหน่งเปด

## สวดชสตารทเครื่องยนต์

เสียบกุญแจลงในสวตช (SU 18) และบิดตามเข็มนาฬิกาไปยังตำแหน่งสตารทเพื่อสตารทเครื่องยนต์  
ปล่อยกุญแจจนทกเครื่องยนต์สตารท กุญแจจะหมุนกลับไปยังตำแหน่งปลด บดกุญแจทวนเข็มนาฬิกาไปยังตำแหน่งหยุด  
เพอดบเครื่องยนต์

## คนโยกลอกแขนบงคบลเยว

หมนคนโยก (SU 18) ไปดนหลงเพอคลยทกการปรน ยกหรือลดแขนบงคบลเยวเพอความสบายของคุณ  
จากนหมนคนโยกไปดนหนาเพอขนยดการปรนใหนั้น

## ไฟอณหมมนำ

ไฟ (SU 18) จะตดขนมาและเครื่องยนต์จะดบโดยอัตโนมัติ หากอณหมมนำหลอเอนสงเคนไป

## ไฟแรงดนนำมนเครื่อง

ไฟ (SU 18) จะตดขนมา หากแรงดนนำมนเครื่องตกลงต่ำกวาระดบทปลอดภย

## ไฟตอนแบตเตอร

ไฟ (SU 18) จะตดขนมาหากประจแบตเตอรเหลอนอย

## ไฟสถานะควเทยน

เมอไฟสถานะควเทยน (SU 18) ตดขนมา แสดงว่าควเทยนทำงานอย

**หมายเหตุ:** ไฟสถานะควเทยนอาจตดขนมาเป็นเวลาสนๆ หลงจากเครื่องยนต์สตารท ซงเปนเรองปกติ

## คนควบคุมการยก/ลดชุดตดหยง

การดคนควบคุม (sJ 18) ไปขงหนาระหวงการตดหยงจะเปการลดชุดตดหยงลงและสตารทใบมดพวง การดงคนควบคุมกลบมาจะเปการหยุดใบมดพวงและยกชุดตดหยงขึ้น หากตงการหยุดใบมดพวงโดยไมยกชุดตดหยง ใหงดคนควบคุมเพียงชวครแลวปลอย สตารทใบมดพวงโดยการดคนควบคุมไปขงหนา

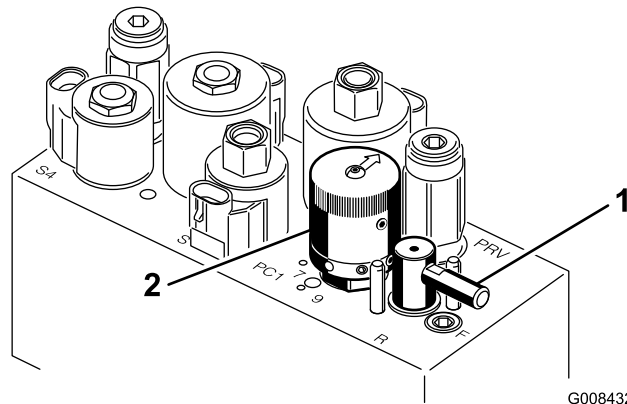
## ปมลบลางอณททมสง

หากเครื่องยตบเนองจากมอณททมสงเกนไป ใหกดปมลบลาง (sJ 18) เขาไปและกดคางไวจนกวาจะเคลอนยายอปกรณไปยงตำแหน่งทปลอดททย และปลอยใหเครื่องยตบ

**หมายเหตุ:** เมอชปมลบลาง คณตงกดปมไวตบเนองเพื่อใหชงงานอปกรณโต แตอยาชปมนานเกนไป

## คนโยกลบคค

ชคนโยกลบคค (sJ 19) กบคนควบคุมการยก/ลดชุดตดหยง และคนควบคุมควมเรวใบมดพวงในการลบคคใบมดพวง



sJ 19

G008432

g008432

1. คนโยกลบคค

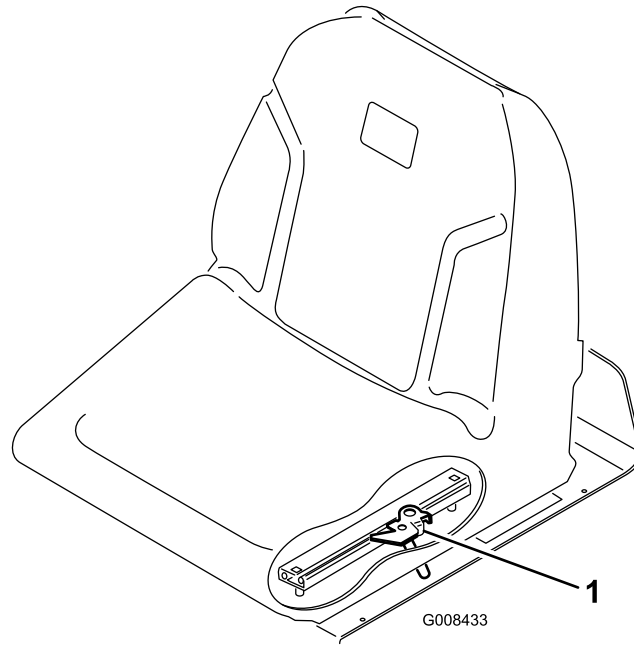
2. คนควบคุมควมเรวใบมดพวง

## คนควบคุมควมเรวใบมดพวง

ชคนควบคุมควมเรวใบมดพวง (sJ 19) เพอปรบควมเรวของใบมดพวง

## คนปรับเบาะที่นั่ง

คนปรับเบาะที่นั่งจอยกदानชายของเบาะที่นั่ง (sJ 20) ช่วยให้ปรับเบาะที่นั่งไปข้างหน้าหรือข้างหลังได้ราว 18 ซม.



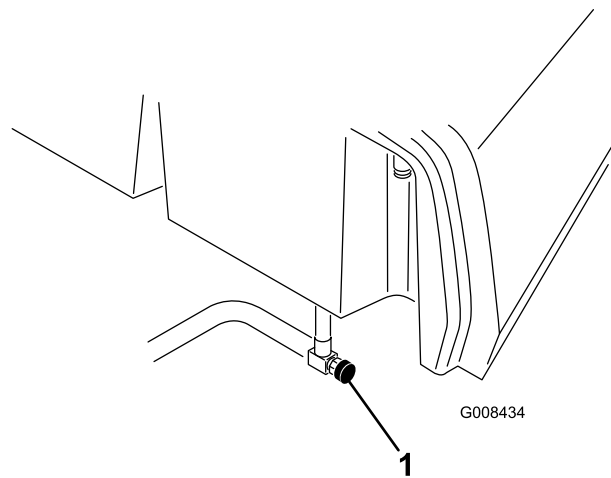
sJ 20

g008433

1. คนปรับเบาะที่นั่ง

## วาล์วตัดการจ่ายน้ำมน

ปดวาล์วตัดการจ่ายน้ำมน (sJ 21) ใตถงน้ำมน เมอจตเกบหรือขนสงอปกรณบนรถบรทกหรือรถพวง



sJ 21

g008434

1. วาล์วปดเซอเพลง (ใตถงเซอเพลง)

# ขอมลจำเพาะ

หมายเหตุ: ขอมลจำเพาะและการออกแบบอาจมีการเปลี่ยนแปลงโดยไมตองแจ้งให้ทราบ

ความกว้างในการตัด	150 ซม.
หนา ลอ	128 ซม.
ฐาน ลอ	123 ซม.
ความยาวโดยรวม (รวมตะกร)	238 ซม.
ความกว้างโดยรวม	173 ซม.
ความสูงโดยรวม	197 ซม.
การตงคาความเร็วเครื่องยนต์	รอบเดินสง: 2,710 ± 50 รอบตอนาก รอบเดินเขา: 1,500 ± 50 รอบตอนาก
น้ำหนักสกรรวมในมดพวง 11 ใบมด	680 กก.

## อปกรณตอพวง/อปกรณเสริม

เราดจำหนายอปกรณตอพวงและอปกรณเสริมท Toro สรองมกมายสำหรัใช้กับเครื่องตดหญารนนเพอเสริมประสกรท  
าพและชยยความสามารถของเครื่องตดหญา โปรดตดตอตวแทนบรการหรือตวแทนจำหนายทโดรบอนญาต หรือเขาไปท  
[www.Toro.com](http://www.Toro.com) เพอตรายการอปกรณตอพวงและอปกรณเสริมทสรองทงหมด

เพอสมรรถนะสงสดและความปลอดภยในการใช้งานอยางตอเนอง โปรดใช้เฉพาะอะไหล่ทดแทนและอปกรณเสริมทของแถจาก  
Toro อะไหล่ทดแทนและอปกรณเสริมทผลตโดยพผลตรายอนอาจเปอนอนตราย  
และการใช้งานตงกลอาจทำให้การรบประคนผลตภยทเปนโมชะ

# การปฏิบัติงาน

หมายเหตุ: ดาดานชายและขวาของอุปกรณ์จากตำแหน่งปกติในการควบคุมเครื่อง

## ก่อนการปฏิบัติงาน

### ความปลอดภัยก่อนการใช้งาน

#### ความปลอดภัยทั่วไป

- ห้ามเด็กหรือพนักไมโครการฝึกฝนใช้หรือบำรุงรักษาอุปกรณ์โดยเด็ดขาด กฎหมายท้องถิ่นอาจจำกัดอายุของพนักขาของเป็นพรบผดชอบในการจัดการฝึกอบรมให้บุคคลควบคุมและช่างซ่อมบำรุง
- ทำความเข้าใจกับการใช้งานอุปกรณ์อย่างปลอดภัย ระบบควบคุมของพนักขา และป้ายความปลอดภัย
- เขาเบรคจอด ดมเครื่องยนต์อุปกรณ์ ดงกยูแจออก และรอให้การเคลื่อนไหวดนงกอนที่จะออกจากกนงคนขบรอให้เครื่องยนต์เย็นลงก่อนปรับ ซ่อมบำรุง ทำความสะอาด หรือจัดเก็บอุปกรณ์
- เรียนรอรหยุดและดมเครื่องอุปกรณ์อย่างรวดเร็ว
- ตรวจสอบว่าตัวทำงานเมอมผควบคุม สวตชดกเจน และอุปกรณ์นรหยุดตตงอยและทำงานใตตามปกติใช้งานเฉพาะเมออุปกรณ์ทำงานใตอย่างเหมาะสมแทนน
- กอนตตทลญา ตรวจสอบอุปกรณ์ใตแใจเสมอวาชดตตทลญาอยในสภาพดและทำงานใตตามปกติ
- ตรวจสอบพนักบริเวณทตองการใชอุปกรณ์และจัดเก็บวตตตต่างๆ ทวอจกระเดนออกใตหมด

#### ความปลอดภัยดานเชอเพลง

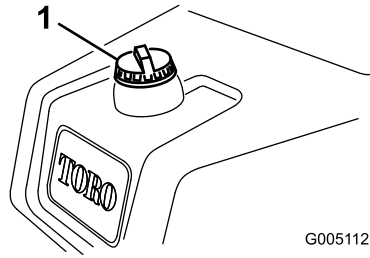
- โปรดใชความระมดระวงอย่างงเมอจัดการกบนำนมนำนมนเปนวตถตตไฟใตและละอองนำมนวาระเบตใต
- ดบบทร ชการ ใโปป และแหลงจตไฟอนๆ ใตหมด
- ใชเฉพาะภาชนะบรรงนำมนทพวนการบรรงแทนน
- อญาเปดฝ่าถงเชอเพลงหรือเทมถงเชอเพลงในขณะทเครื่องยนต์กำลังทำงานหรือรอนอย
- อญาเทมหรือระบายนำมนในพนักทอ
- อญาจัดเก็บอุปกรณ์หรือภาชนะบรรงนำมนในกทมเปลวไฟ ประกายไฟ หรือไฟนำรอง เช่น บนเครื่องทำน้ำรอนหรือเครื่องใชไฟฟาอนๆ
- หากนำมนทก อญาพยายามสตาตทเครื่องยนต์ หลกเลงการสรางแหลงจตไฟจกควาละอองนำมนจะระเหยใ

### การเติมนำมน

- ความจถงนำมน:** 22.7 ลตส
- นำมนเชอเพลงทแะน้ำ:**
  - เพอผลลพรททกสด ใชเฉพาะนำมนดเชลหรือโอบโอดเชลทสะอาดและใมซงมปรมาณซลเฟอรต่า (นอยกวา 500 สวนในลานสวน) หรือต่าพิเศษ (นอยกวา 15 สวนในลานสวน) อตราชแทนขนต่าควรทกทบ 40 ซอนำมนใตปรมาณทคณจะใชใตภายใน 180 วันเพอรบรรงวานำมนใม
  - ใชนำมนดเชลเกรตฤตรอน (หมายเลข 2-D) ในกทมอณททมสงกวา -7 °C และเกรตฤตทททว (หมายเลข 1-D หรือหมายเลข 1-D/2-D พสม) ในกทมอณททมต่าควานนการใชนำมนเกรตฤตทททวใตกทมอณททมต่าทำใชนำมนมจควาบไฟและจตใลทเทใตอากาศททวต่าถลจจะชวยใสสตาตทเครื่องยนต์งายขน และสดตวทกรองเชอเพลงจตตน
- หมายเหตุ:** การใชนำมนเกรตฤตทททวใตกทมอณททมสงกวา -7 °C ทำใชใมเชอเพลงมอการใชงานยวอนนขนและชวยเพิ่มกำลังเครื่องยนต์เมอเทยบกบนำมนเกรตฤตทททว
- อุปกรณ์สามารถใชนำมนพสมโอบโอดเชลโดสงสทง B20 (โอบโอดเชล 20%, ปโตรดเชล 80%) สวนของปโตรดเชลควรมซลเฟอรระดับต่าหรือต่าพิเศษ ปฎบตตามขอควรระวงดงตไปน:
  - ◇ สวนของโอบโอดเชลใชเชอเพลงตองตงตามขอกำหนด ASTM D6751 หรือ EN14214
  - ◇ สวนประกอบเชอเพลงพสมควรเปนไปตาม ASTM D975 หรือ EN590
  - ◇ สขงอุปกรณ์อาจเสยหายใตหากสมพสใตนนำมนพสมโอบโอดเชล
  - ◇ ใชนำมน B5 (โอบโอดเชลสดสวน 5%) หรือสดสวนพสมทนอยกวานใสสภาพอากาศททวเยน

- ◇ ตรวจสอบซิล ท่อ ปะเกนทสมผสมน้ำมันเชื้อเพลิง เนื่องจากชิ้นส่วนเหล่านี้อาจเสื่อมสภาพเมื่อเวลาผ่านไป
- ◇ ตรวจสอบเชื้อเพลิงอาจจะอุดตันหลังจากเปลี่ยนไปใช้น้ำมันผสมไบโอดีเซล
- ◇ ตัดต่อตัวแทนจำหน่ายหากคุณต้องการขอขอมลเพิ่มเติมเกี่ยวกับไบโอดีเซล

1. ทำความสะอาดรอบๆ ฝาถังน้ำมัน และเปิดออกมา (sU 22)



sU 22

g005112

1. ฝาถังน้ำมัน

2. เติมน้ำมันลงในถังเชื้อเพลิงจนกระทั่งระดับน้ำมันอยู่ต่ำกว่าด้านล่างของช่องเติมน้ำมัน 6 ถึง 13 มม.

**สำคัญ:** อย่าเติมน้ำมัน

3. ปิดฝา
4. เช็ดเชื้อเพลิงที่อาจหกออกมา

## การบำรุงรักษาประจำวัน

**ระยะการซ่อมบำรุง:** ก่อนการใช้งานแต่ละครั้งหรือทุกชั่วโมง

ก่อนสตาร์ทอุปกรณ์ในแต่ละวัน ให้ทำตามขั้นตอนต่อไปนี้:

- ตรวจสอบระดับน้ำมันเครื่อง—โปรดดู การตรวจสอบน้ำมันเครื่อง (หน้า 52)
- ระบายน้ำออกจากกรองเชื้อเพลิง—โปรดดู การระบายน้ำออกจากตัวกรองเชื้อเพลิง (หน้า 55)
- ตรวจสอบระบบหล่อเย็น—โปรดดู การบำรุงรักษาระบบระบายความร้อน (หน้า 64)
- ตรวจสอบแรงดันลมยาง—โปรดดู การตรวจสอบแรงดันลมยาง (หน้า 61)
- ตรวจสอบระดับน้ำมันไฮดรอลิก—โปรดดู การตรวจสอบระดับน้ำมันไฮดรอลิก (หน้า 71)
- ตรวจสอบจุดสัมผัสใบมีดพวงกบใบมีดกลาง—โปรดดู การตรวจสอบการสัมผัสกันของใบมีดพวงกบใบมีดกลาง (หน้า 73)

## ระหวางการปฏิบัติงาน

### ความปลอดภัยระหวางการใช้งาน

#### ความปลอดภัยทั่วไป

- เจ้าของ/ผู้ควบคุมสามารถป้องกันอุบัติเหตุ และยังเป็นพรบผดชอบอุบัติเหตุอาจสงผลให้เกิดการบาดเจ็บหรือความเสียหายต่อทรัพย์สินด้วย
- สวมใส่เสื้อผ้าที่เหมาะสม รวมถึงอุปกรณ์ป้องกันดวงตา กางเกงขายาว รองเท้ากันลื่นกันหกล้ม และอุปกรณ์ป้องกันการโดนสภาพมยาวใหม่ดีไปขางหลังและอย่าสวมใส่เสื้อผ้าหลวมหรือเครื่องประดับที่หย่อน
- อย่าใช้งานอุปกรณ์ขณะป่วย เหนื่อยลา หรือร่างกายใตฤทธของแอลกอฮอล์หรือยาเสพติด
- โปรดมสามารถควบคุมอุปกรณ์ อย่าทำกิจกรรมที่ทำให้เสียสมาธิ มฉนอาจสงผลให้เกิดการบาดเจ็บหรือเกิดความเสียหายต่อทรัพย์สินได้
- ก่อนสตาร์ทเครื่อง ระบบขับเคลื่อนทั้งหมดจะต้องอยู่ในตำแหน่งเกยรวาง เบรกจอดดงอย และคนอยู่ในตำแหน่งใช้งาน
- อย่าชนสฟโดยสารบนอุปกรณ์
- คนคนโดยรอบและเด็กๆ ออกจากพื้นที่ทำงาน หากจำเป็นต้องมเฟอนร่วมงานคนน้อยด้วย ต้องใช้ความระมัดระวังและตัดตงตะกร้าหยาบนอุปกรณ์ด้วย
- ใช้อุปกรณ์เฉพาะเมอกศนวยสยดแทนนเพอหลกเลียงหลมบหรืออันตรายกมองโมเนน

- หลกเลียงการตดตทญทงเปยก แรยตเคาะทลตลจจกทำให้อปกรณลนโกลไต
- เกบมอและเททไททงจกชดตดตทญท
- มองไปขงหลงและมองลนทอนทอยออปกรณเพอไหแ่นใจวเสนทงโง
- ไซควมระมดระวงเมอเขทโกลมมอ พมโม ตนโม ทรวตทอนๆ ทจขดขวขงการมองเห
- หยดการท้งนขงชดตดตทญทเมอโมไตไซงน
- ชะลควมเรวลจ และขบอปรณดวควมระมดระวงขมละยว รวมทงตอนขมทนและทงเดน ไททงแททงเอกทอนเสมอ
- ไซงนอปรณในบรเวททระบยอากศไตดเทานน ไอเสยมทษการบอนมอออกไซด ชงเพนอนตรายทงแทชวทททสทหยใจเขาไป
- ทมปลอยรททตดเครองทงโไวโดยโมมพดแล
- ทอนลจกจกตำแหนทคนขบ ไทปฎบตตามดงน:
  - จอดอปรณบนพนรบ
  - ลดชดตดตทญทลนบพน และตรวจสอบไหแ่นใจวปลดชดตดตทญทแลว
  - เขมเบรทจจ
  - ดบเครองยนตและดงทญแจออก
  - รอไหการเคลอนโหวทงทมดทยดง
- ไซอปรณเฉพาะเมอทศนวสยดและสภทอากศเหมาสมเทานน อยอไซอปรณเมอมควมเสยทจจะเกดพ้พ

## ควมปลอดทขงระบบปองกนการพลกคว้ (ROPS)

- อยอทอดสวนประคอบขง ROPS ออจกจกอปรณ
- ตรวจสอบไหแ่นใจวเขมขดนรทญแ่นหนนและคณปลดออกไตรวดเรวในกรณจกเดน
- คาดเขมขดนรทญอยเสมอ
- คอยระมดระวงสทกขวขงเหนอศษะเพอไมไซน
- ดแลรทษ ROPS ไทอยในสภทดพรอมการท้งน โดยตรวจสอบอยงละเอยดเพนครงครวเพอหาควมเสยทหย และตรวจเชคตวยดไทยดแ่นหนน
- เพลยสวนประคอบ ROPS ทข้รทงทมด ทมชอมแซมทรอดดเปลจ

## ควมปลอดทขบนทงลน

- ทงลนดเพนปจยส้คญททำใหเกดการสยเสยการควคมและอบตเหตุพลกคว้ ชงสงผลไหเกดการบาดเจบรยแแรงและการเสยชวตไต คณตองดแลรพดขอบควมปลอดทขบในการไซงนอปรณบนพนลนดเอยง การไซงนอปรณบนพนลนดเอยงตองไซควมระมดระวงเพนพศษ
- ประเมนสภทสทณทเพอพจรณวาทงลนดปลอดทขบส้การไซงนอปรณทรอโม รวมทงส้รจสทณทไซเหตและผลและวจรณญทททขมะส้รจจ
- ดค้แ่นน้เกยวคบทงลนดนลนงส้การไซงนอปรณบนทงลนด ทอนจะไซงนอปรณควรตรวจสอบสภทขงหนงนเพอประเมนวคณจะไซงนอปรณในสภทะดงทลวและในบรเวททตองการไตรอโม สภทเสนทงทเปลยนเปลจไปอจจะสงผลตอการท้งนขงอปรณบนพนลนดไต
- หลกเลียงการสตรท จอด ทรอเลยวอปรณบนทงลนด หลกเลียงการเปลยนควมเรวทรอทททงอยงจบพลน ไทเลยวข้ข้อยงคอยเพนคอยไป
- อยอไซงนอปรณในสภทะทแรยตเคาะ การเลยว ทรอควมเสยทขงอปรณโมแ่นอน
- เคลอนยยทรอทำสญลทษนอปรศรคทงๆ เช่น ทลมบอ แง เนน ทน ทรออนตรายอนๆ ทชอนอยทญทสงอจจทำให้มองไมเหนสทกขวขง ทงทโมรบเรยบอจจทำให้อปรณพลกคว้ไต
- การไซงนบนทญทเปยก บนพนลนด ทรอบนเนน อจสงผลให้อปรณสยเสยการควคมไต ลอบทสยเสยแรยตเคาะอจสงผลไหเกดการโกล และไมส้การเบรททรอเลยวไต
- ไซควมระมดระวงเพนพศษเมอไซงนอปรณโกลทงชน คลอง ท้บม อนตรยจกน้หรืออนตรยอนๆ อปรณอจพลกคว้จบพลนไต ทคลอเกยขมขอบทงหรือขอบทงพทกลยดงนนควรค้กำหนดพทปลอดทขบระหวงอปรณทบอนตรยไตๆ เทรยมโไว
- ตรวจสอบทสททจจทอไหเกดอนตรยบรเวทนลนงขงทงลนด ทคมอนตรยอยไหตดทญทบนทงลนดดวเครองตดตทญทแบบเดนตาม

- ถ้าทำได้ ควรวางชุดตัดหญ้าไว้ต่ำลงกบพบนขณะใช้งานอุปกรณ์บนทางลาด การยกชุดตัดหญ้าขณะใช้งานบนทางลาดอาจทำให้อุปกรณ์ไถมนคงได้
- ใช้ความระมัดระวังเป็นพิเศษเมื่อใช้งานระบบเกบกวาดหญ้าหรืออุปกรณ์ตอพงงอนๆ เพราะเครื่องมอเหล่านี้อาจทำให้สมดลของอุปกรณ์เปลี่ยนแปลงและทำให้สูญเสยการควบคุมได้

# การเบรกนอปรณ

โปรดขนตอนการเปลี่ยนน้ำมันเครื่องและการบำรุงรักษาแนะนำระหว่างการเบรกนอปรณในคอมเครื่องยนต์ใหม่มาพร้อมกบอปรณ  
ใช้เวลาเพียง 8 ชั่วโมงเท่านั้นในการเบรกนอปรณเพื่อปรับสภาพในระยะแรก

เนื่องจากชั่วโมงแรกๆ ของการใช้งานนสำคัญอย่างยงต่อประสิทธิภาพการทำงานของอปรณในอนาคต  
ดังนั้นคุณควรตรวจสอบสมรรถนะของอปรณอย่างใกล้ชิด ควรการบนทกและแก้ไขอาการขดของเล็กๆ น้อยๆ  
ซึ่งอาจนำไปสปัญหาที่ใหญ่กว่า ในระหว่างการเบรกนอปรณ ควรตรวจสอบอปรณบ่อยๆ เพื่อความน่านรวไหล นอตหลวม  
หรืออาการผดปกตตอนหรือไม

## การสตาร์ทเครื่องยนต์

**สำคัญ:** ห้ามใช้น้ำมันสตาร์ทหรือหรือน้ำมันสตาร์ทประเภทอื่นๆ

**หมายเหตุ:** คุณอาจต้องไล่อากาศในระบบเชื้อเพลิงก่อนสตาร์ทเครื่องยนต์ หากเกิดสถานการณ์ดังต่อไปนี้:

- การสตาร์ทเครื่องยนต์ใหม่เป็นครั้งแรก
- เครื่องยนต์หยุดทำงานเนื่องจากขาดเชื้อเพลิง
- มการบำรุงรักษาส่วนประกอบของระบบเชื้อเพลิง

โปรดด**คโมเจ้าขอ**เครื่องยนต์

1. นงบนเบาะนั่ง ลอกเบรกจอด ปลดคนควบคุมการยก/ลดขดตตัญญา และดคนโยกควบคุมการทำงานไปยังตำแหน่งเกยรวาง
2. ถอนเท้าออกจากแป้นขบเคลอน และตรวจสอบให้แน่ใจว่าแป้นอยู่ในตำแหน่งเกยรวาง
3. ปรบคนโยกลนเรงไปยังตำแหน่งชา
4. เสียบคญแจเขากบสวตช และบดไปยังตำแหน่งเปิด จบไว้กตำแหน่งเปิดจนควาไฟสถานะหวเกยรณดบ (ประมาณ 6 วนาก)
5. บดสวตชคญแจไปกตำแหน่งสตาร์ท

**สำคัญ:** เพื่อป้องกันไม่ให้ออเตอรสตาร์ทออรรณเกนไป ออย่าให้สตาร์ทออกรทำงานนานกว่า 10 วนาก  
หลังจากพยายามสตาร์ทตนเอง 10 วนากแล้ว ใหรอ 60 วนากก่อนสตาร์ทออกรสตาร์ทออกรออกร

6. ปลอยคญแจเมอเครื่องยนต์สตาร์ท และปลอยให้คญแจกลับไปยังตำแหน่งทำงาน
7. ปลอยให้เครื่องยนต์ออกรสกรกอใช้งาน

**สำคัญ:** เมอสตาร์ทเครื่องยนต์เป็นครั้งแรกหรือหลังจากยกเครื่องยนต์ใหม่ ใขบอปรณเดนหนาและถอยหลัง  
1 ถึง 2 นาก หกพวงมาลัยไปทางซ้ายและขวาเพื่อเชคการตอบสนองการบงคบลยว จากนั้น  
ดบเครื่องยนต์และรอใขนสวนเคลอนใวกทงหมดหยุดนง โปรด **การดบเครื่องยนต์ (หนา 40)** ตรวจสอบน่านรวไหล  
ขนสวนทหลวม หรือการทำงานผดปกตทงเกิดโต

## การตรวจสอบอปรณหลังจากสตาร์ทเครื่องยนต์

1. ปรบคนโยกลนเรงไปยังตำแหน่งเรว
2. ดนคนควบคุมการยก/ลดขดตตัญญาไปขางหนาครหนง  
ขดตตัญญาควรลดระดับลงมา และใบบดพวงทงหมดควรหมน

**หมายเหตุ:** คนโยกควบคุมการทำงานควรอยู่ในตำแหน่งกลาง (ตตัญญา) เพื่อใขใบบดพวงทำงานขณะลดขดตตัญญา

3. ดนคนควบคุมการยก/ลดขดตตัญญาไปขางหลง  
ใบบดพวงควรหยุดหมน และขดตตัญญาควรยกขบไปยังตำแหน่งเคลอนยยาจนสด
4. เขาเบรกจอดใขบอปรณเคลอนท และเหยบบแป้นขบเคลอนทตำแหน่งเดนหนาและถอยหลัง
5. ทำขนตอนขางตตต่อไปอก 1 ถึง 2 นาก ดนคนโยกควบคุมการทำงานไปกตำแหน่งเกยรวาง ลอกเบรกจอด  
และดบเครื่องยนต์
6. ตรวจสอบน่านรวไหล และขนขอต่อไฮดรอลิกใขแนน หากพบจดร

**หมายเหตุ:** เมออปรณยงใหม่ และแบรงและใบบดพวงแนนอย  
อาจจำเป็นต้องใขคนโยกลนเรงในตำแหน่งเรวสำหรับการตรวจสอบ  
และอาจไม่จำเป็นคองตงคาลนเรงเรวหลังจากทำการเบรกนอปรณแล้ว

**หมายเหตุ:** หากยังพบน้ำยารวโหล ใต้อัตตอวแทนจำหน่ายกโตรบอนญาตของ Toro เพขอความช่วยเหลือ และเปลี่ยนชิ้นส่วน ถ้าจำเป็น

**สำคัญ:** บนลมอเตอรหรือลลออาจมรอยน้ำยาอย ซงเปนเรองปกต  
ชลตองมสารหลอลนเลกนอยเพอใหทำงานไดปกต

## การดับเครื่องยนต์

1. ปรับคนโยกเลนแรงไปยงตำแหน่งชา ดงคนควบคุมการยก/ลดชุดตดหลยากลบมา และดงคนโยกควบคุมการทำงานไปยงตำแหน่งเกยรวาง
2. บดเกยแจสตารทไปยงตำแหน่งปลด เพอดบเครื่องยนต์ ดงเกยแจออกจากสวตชเพอป้องกันการสตารทโดยไมตงใจ
3. ปลดวาลวตดการจายน้ำมนคอนเกบอปรณ

## การตรวจสอบระบบบอนเทอรลอกนรภย

ระยะการชอมบ้ำรง: กอนการใชงานแต่ละครงหรือทกว

### ⚠ ขอควรระวง

หากสวตชอนเทอรลอกนรภยขาดหรือชำรด อปรณอาจทำงานผดปกต ทำให้เกิดการบาดเจบชนได

- อยยาแกไขดดแปลงสวตชอนเทอรลอก
- ตรวจสอบการทำงานองสวตชอนเทอรลอกเป็นประจำทกว และเปลยนสวตชทเสยหายกอนการใชงานอปรณ

วตทประสงคองระบบบอนเทอรลอกนรภยคอเพอป้องกันไมใหอปรณทำงานชงอาจกอใหเกิดการบาดเจบหรือความเสยหายตออปรณได

ระบบบอนเทอรลอกนรภยป้องกันไมใหเครื่องยนต์สตารท ยกเวน:

- แปนขบเคลอนอยในตำแหน่งเกยรวาง
- คนโยกควบคุมการทำงานอยในตำแหน่งเกยรวาง

ระบบบอนเทอรลอกนรภยป้องกันไมใหอปรณเคลอนท ยกเวน:

- ปลดเบรกจอดอย
- คณอยในเบาะทงของผควบคุม
- คนโยกควบคุมการทำงานอยในตำแหน่งตดหลยหรือตำแหน่งเคลอนยาย

ระบบบอนเทอรลอกนรภยจะป้องกันไมใหไมดพวงทำงาน ยกเวนคนโยกควบคุมการทำงานจะอยในตำแหน่งตดหลย

## การตรวจสอบแปนขบเคลอน

ทำการตรวจสอบระบบดงตอไปนเป็นประจำทกว เพอใหแนใจวาระบบบอนเทอรลอกทำงานถกตอง

1. นงอยบนเบาะ ปรับแปนลากพวงไปยงตำแหน่งเกยรวาง ดงคนโยกควบคุมการทำงานไปยงตำแหน่งเกยรวาง และเขาเบรกจอด
2. พยยามเหยยบแปนขบเคลอนเดนหนาหรือถอยหลง แปนไมควรรยบ ชงแสดงวาระบบบอนเทอรลอกทำงานถกตอง แกไขปัญหาหาคะบบทำงานไมถกตอง

## การตรวจสอบคนโยกควบคุมการทำงาน

1. นงอยบนเบาะ ปรับแปนลากพวงไปยงตำแหน่งเกยรวาง ดงคนโยกควบคุมการทำงานไปยงตำแหน่งเกยรวาง และเขาเบรกจอด
2. ดงคนโยกควบคุมการทำงานไปยงตำแหน่งตดหลยหรือตำแหน่งเคลอนยาย แลวลองสตารทเครื่องยนต์ เครื่องยนต์ไมควรระตทหรือสตารท ชงแสดงวาระบบบอนเทอรลอกทำงานถกตอง แกไขปัญหาหาคะบบทำงานไมถกตอง
3. นงอยบนเบาะ ปรับแปนลากพวงไปยงตำแหน่งเกยรวาง ดงคนโยกควบคุมการทำงานไปยงตำแหน่งเกยรวาง และเขาเบรกจอด
4. สตารทเครื่องยนต์ และดงคนโยกควบคุมการทำงานไปยงตำแหน่งตดหลยหรือตำแหน่งเคลอนยาย เครื่องยนต์ควรดบลง ชงแสดงวาระบบบอนเทอรลอกทำงานถกตอง แกไขปัญหาหาคะบบทำงานไมถกตอง

## การตรวจสอบสวตซ์ทำงานเมอมผควบคม

1. บงอยบนเบาะ ปรบแปนขบเคลอนไปยงตำแหน่งเกยรวาง ดนคนโยกควบคมการทำงานไปยงตำแหน่งเกยรวาง และเขาเบรกจอด
2. สตารทเครองยนต
3. ปลดเบรกจอด ดนคนโยกควบคมการทำงานไปกตำแหน่งตดทหญา แลวลกออกจากเบาะทงนง  
เครองยนตควรดบลง ชงแสดงวาระบบอนเทอรลอกทำงานถกตอง แกไขปญหาหาคะบบทำงานโมถกตอง

## การตรวจสอบคนควบคมการยก/ลดชดตดทหญา

1. บงอยบนเบาะ ปรบแปนขบเคลอนไปยงตำแหน่งเกยรวาง ดนคนโยกควบคมการทำงานไปยงตำแหน่งเกยรวาง และเขาเบรกจอด
2. สตารทเครองยนต
3. ดนคนควบคมการยก/ลดชดตดทหญาไปขางหนาเพอลดชดตดทหญาลงมา ชดตดทหญาควรดบลงมาแต่โมเรมหมน  
หากชดตดทหญาเรมหมน แสดงวาระบบอนเทอรลอกทำงานโมถกตอง ใหแกไขปญหากอนใชงานอปรณ

## การขบขอปรณโดยโมตดทหญา

- ตรวจสอบใหแนใจวาชดตดทหญาขบจนจนสด
- ดนคนโยกควบคมการทำงานไปยงตำแหน่งเคลอนยาย
- ไซเบรกเพอชะลอความเร็วปรณขณะลงเนนเพอโมไฮสยเสยการควบคม
- วงบนพนขรชระดวยความเร็วต่ำเสมอ และขบพานบรเวททเป็นลคคลนมากดวยความระมดระวง
- ทำความคณเคยภคความกวางของอปรณ อยาพยายามขบอปรณลดระหวางวตถกอยชดกนเพอหลกเลยงความเสยหาย และเวลาหยุดทำงานของอปรณ

## การตดทหญาสนามกรน

**สำคญ:** หากสญญาณเตอนการรวโหล (หากมตตงในอปรณรณของคณ) ดงขบมา  
หรือคณสงเกตพบนำมรวขณะตดทหญาในสนามกรนอย ไฮยกชดตดทหญาขบทท ขบขอจากสนามกรน  
และจอดอปรณไหวางจากกรน ตรวจสอบสาเหตุการรวโหลและแกไขปญหา

กอนจะตดทหญาในสนามกรน ทาพทโองและฝกใชฟงกชนการทำงานเบองตนของอปรณ (เช่น การสตารทและหยุดอปรณ  
การยกและลดชดตดทหญาขบลง และการเลยว)

ตรวจสอบหาเศษวสดในสนามกรน ยายธงออกจากหลม และกำหนดศทางทกตสในการตดทหญา  
ทศทางการตดทหญาควรองตามศทางการตดทหญาอหนา โดยควรดตดทหญาสลบทศทางกบการตดทหญาครงอหนา  
เพอใหใบหญาารบภพนอยลง ชงจะทำใหใบหญาเขาไปตดระหวางใบมดพวงและใบมดลางโดยากขบ

## การตดทหญาสนามกรน

1. ขบอปรณเขาสนามกรนโดยใคนโยกควบคมการทำงานอยในตำแหน่งตดทหญา และใหลนเรงทำงานทความเร็วสงสด
2. เรมตทกขอบดาหนงของสนามกรน เพอใคณใชขบตอนการตดแบบรบบนโด

**หมายเหตุ:** วรณทำใหวดนอดเนนนอยกสด และทำใหวดลยของสนามกรนเป็นระเบียบสวยจามนามอง

3. ดนคนควบคมการยก/ลดชดตดทหญาไปขางหนาในขณะกอบหนาของตะกรากญาขบอบดาหนงของสนามกรน

**หมายเหตุ:** ขบตอนนจะเป็นการลดระดับชดตดทหญาลงบนสนามและเรมสตารทใลมดพวง

**สำคญ:** ชดตดทหญาตรงกลางจะลดระดับลงและยกขบเลขนอยหลังจากชดตดทหญาอหนาทำแบบเดยวกน ดงน  
คณควรฝกจะจหวะเวลาใคลองเพอจะไดลดการะในการตดทหญาเกบรายละเอยด

**หมายเหตุ:** เวลาหนวงในการยกและลดชดตดทหญาตรงกลางขบอภคภคของน้ำมไฮดรอลค  
หากน้ำมไฮดรอลคเขนจะสงผลใหวเวลาหนวงนขบ แต่ถากอภคภคของน้ำมเพมขบ เวลาหนวงจะสนลง

4. เมอเลยวกลบ จะเกดการชอนทกบการตดทกอนหนาเพยงเลขนอยเทานน

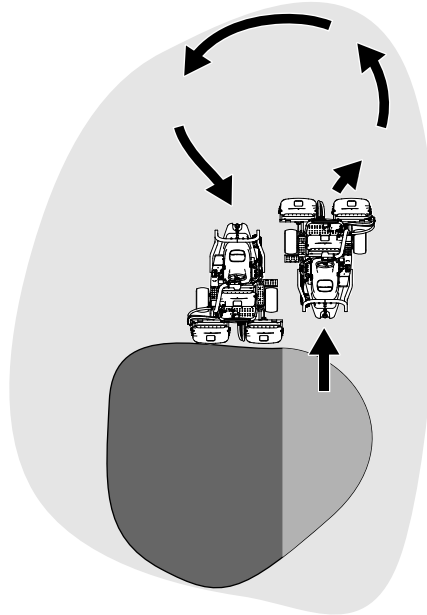
**หมายเหตุ:** เพอใหวอปรณเคลอนทเป็นเสนตรงบนสนามกรนและมระยะหางจากขอบของแนวตดทกอนหนาเทากน  
ใหวกำหนดแนวสายตาประมาณ 1.8 ถง 3 ม. (6 ถง 10 ฟต)  
ขบมาตรจบบรเวทหนกอปรณไปจนถงขอบของสวนทงนโมโดตดบนสนามกรน (su 24)

รวมขอบด้านนอกของพวงมาลัยให้เป็นส่วนหนึ่งของแนวสายตายวด กลาวคือ ถอพวงมาลัยให้ขอบตรงกบจุดหนึ่งที่จะระยะห่างเท่าเดิมเสมอจากด้านหน้าของอุปกรณ์

5. ในขณะที่ขอบหน้าของตะกร้าขอบของสนามกรน ให้ดวงคนควบคุมการยก/ลดชุดตัดหญ้าไปข้างหลังและจับให้อยู่ยกก่อนกว่าชุดตัดหญ้าทั้งหมดยกขึ้น การทำแบบนี้จะเป็นการหยุดใบมีดพวงและยกชุดตัดหญ้าขึ้น

**สำคัญ:** ควรจะจังหวะเวลาในขั้นตอนนี้ให้ถูกต้อง เพื่อไม่ให้ตัดเขาบริเวณตะเข็บ แต่ตัดหญ้าบนสนามกรนให้มากที่สุดเท่าที่ทำได้ เพื่อลดจำนวนหญ้าที่ตอติดตามขอบนอกให้เหลือน้อยที่สุด

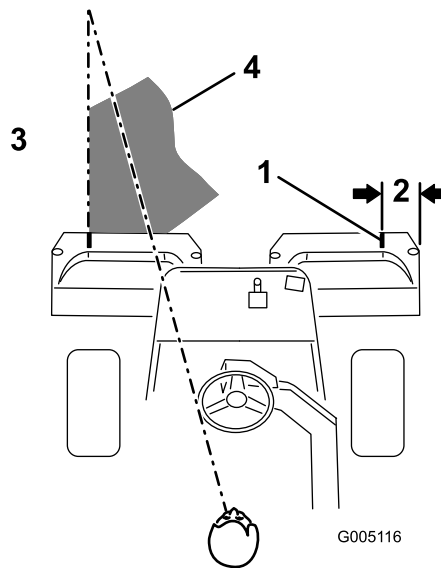
6. เพื่อลดเวลาทำงานและช่วยการกำหนดแนวในการตัดหญ้าแถวถัดไป ให้หกละยกอุปกรณ์ในทิศทางตรงกันข้ามครนจากบนหกละยกไปยังทิศทางของสวนทงงไม้โตตัด การเคลื่อนที่แบบนี้คือการเลี้ยวกลับรูปหยดน้ำ (sU 23) ซึ่งทำให้คนจุดแนวอุปกรณ์ได้อย่างรวดเร็วสำหรับแนวถัดถัดไป



sU 23

g229671

**หมายเหตุ:** พยายามเลี้ยวให้สนทสด ยกเวนกรณีทตตหญ้าในสภาพอากาศอบอน ซึ่งกรณีนี้ควรเลี้ยวให้แนวโค้งกว้างขึ้นเพื่อลดความซ้ำของสนาม



sU 24

g005116

1. การวางแนวแถบ
2. ประมาณ 12.7 ซม.
3. ตัดหญ้าทางซ้าย
4. รักษาจุดโฟกัสไว้ 2 ถึง 3 ม. (6 ถึง 10 ฟุต) ด้านหน้าอุปกรณ์

**หมายเหตุ:** พวงมาลัยไม้กลมมายังตำแหน่งเดิมหลังจากเลี้ยวเสร็จแล้ว

**สำคัญ:** ห้ามหยุดอุปกรณ์บนสนามกรนขณะกดตัดหญ้ากำลังทำงาน เพราะอาจทำให้สนามเสียหายได้  
การจอดอุปกรณ์บนสนามกรนเปียกอาจทรงรอยหรือรอยบนจากลวดได้

## การตัดรอบๆ และเก็บรายละเอียดงานตัด

1. ปดท้ายการตัดหญ้าในสนามกรนโดยการวนตัดขอบนอก เปลี่ยนทิศทางจากการตัดจากการตัดหญ้าก่อนหน้า  
**หมายเหตุ:** ใช้คนโยกลนแรงปรับความเร็วอุปกรณ์เมื่อคุณตัดหญ้าขอบนอก  
ซึ่งจะปรับการตัดเล็มให้เหมาะสมกับสนามกรนและอาจลดวงแหวนโซนกันได้  
**หมายเหตุ:** คำนึงถึงสภาพอากาศและสนาม และสลับทิศทางตัดจากการตัดจากการตัดหญ้ารอบๆ แล้ว
2. เมื่อดึงหญ้าขอบนอกเสร็จแล้ว ดันคนควบคุมการยก/ลดชุดตัดหญ้าไปข้างหลังเพื่อหยุดใบมีดพวง จากนั้นขยับออกจากกรน  
เมื่อชุดตัดหญ้าทั้งหมดพ้นจากสนามกรนแล้ว ไหลยกชุดตัดหญ้าขึ้น  
**หมายเหตุ:** ขั้นตอนนี้จะช่วยปรับขนาดก่อนหญ้าที่งอไว้บนสนาม
3. ปกรงกลมเขาก
4. เทเศษหญ้าออกจากตะกร้าหญ้าก่อนจะขับอุปกรณ์ไปยังสนามกรนถัดไป  
**หมายเหตุ:** เศษหญ้าเปียกและหนักทำให้เครื่องตกและเพิ่มน้ำหนักให้กับอุปกรณ์โดยไม่จำเป็น  
ซึ่งเพิ่มภาระงานให้กับระบบของอุปกรณ์ (เช่น เครื่องยนต์ ระบบไฮดรอลิก และเบรก)

# หลังการปฏิบัติงาน

## ความปลอดภัยหลังจากการใช้งาน

### ความปลอดภัยทั่วไป

- เขาเบรกจอด ดับเครื่องยนต์ ดึงกุญแจออก และรอให้การเคลื่อนไหวหยุดนิ่งก่อนที่จะออกจากที่นั่งคนขับ  
รอให้เครื่องยนต์เย็นลงก่อนปรับ ซ่อมบำรุง ทำความสะอาด หรือจัดเก็บอุปกรณ์
- กำจัดหญ้าและสิ่งสกปรกออกจากชุดตัดหญ้าและระบบขับเคลื่อนเพื่อป้องกันการเกิดเพลิงไหม้ กำจัดน้ำมันและเชื้อเพลิงหก
- ปิดวาล์วเชื้อเพลิงขณะจัดเก็บหรือเคลื่อนย้ายอุปกรณ์
- ปลดระบบขับเคลื่อนออกจากอุปกรณ์ต่อพ่วงเมื่อคุณเคลื่อนย้ายหรือไม่ใช้อุปกรณ์
- ปลอยไหลอุปกรณ์เย็นลงก่อนจอดเก็บ
- บำรุงรักษาและเช็ดทำความสะอาดเขมขัดนรขัย ตามความจำเป็น
- อย่าวางเก็บอุปกรณ์หรือภาชนะบรรจุน้ำมันในกทมเปลวไฟ ประกายไฟ หรือไฟนำร่อง เช่น บนเครื่องทำนํารอง  
หรือเครื่องใช้ไฟฟ้าอื่นๆ

### ความปลอดภัยในการลากพวง

- ลากพวงด้วยอุปกรณ์ทนมขอต่อพวงออกแบบมาสำหรับการลากพวงเท่านั้น อย่าวางอุปกรณ์ทนมลากพวงกับบริเวณอัน  
ยักเวณขอต่อพวง
- ปฏิบัติตามคำแนะนำของผลิตเกยวกับชุดจำกัดน้ำหนักของอุปกรณ์ทนมลากพวง และการลากบนทางลาด บนทางลาด  
น้ำหนักของอุปกรณ์ทนมลากอาจส่งผลทำให้สูญเสียแรงยึดเกาะและการควบคุมได้
- ห้ามให้เด็กๆ หรือพ่อนอยดานในหรอบนอุปกรณ์ทนมลากพวงโดยเด็ดขาด
- วงซาๆ และเพอร์ระยะห่างสำหรับการหยุดด้วยขณะลากพวง

# การตรวจสอบและทำความสะอาดหลังการตัดหญ้า

หลังจากตัดหญ้า ล้างอุปกรณ์ด้วยสายยางให้สะอาดโดยไม่ต้องใช้หัวฉีดเพื่อป้องกันไม่ให้เกิดการปนเปื้อนและทำความสะอาดท่อชลและแรง **อย่าล้างอุปกรณ์ในขณะที่เครื่องยนต์ยังจวนหรือล้างจอตไฟฟ้าด้วยน้ำ**

**สำคัญ:** อย่าใช้น้ำกรวยหรือน้ำหมอนเวณล้างอุปกรณ์

**สำคัญ:** อย่าใช้เครื่องฉีดน้ำแรงดันในการล้างอุปกรณ์ เครื่องฉีดน้ำแรงดันอาจสร้างความเสียหายให้ระบบไฟฟ้า ทำให้สวิตช์เกียร์สำคัญหลุดหาย หรือล้างจาระบึกจำเป็นบริเวณจุดเสียดสอออกไป หลีกเลี่ยงการใช้น้ำมากเกินไปใกล้กับแผงควบคุม เครื่องยนต์ และแบตเตอรี่

**สำคัญ:** ห้ามล้างอุปกรณ์ขณะที่เครื่องยนต์กำลังทำงาน การสร้างรถในขณะที่เครื่องยนต์ทำงานอาจส่งผลให้เครื่องยนต์ภายในเสียหาย

หลังจากการทำความสะอาดอุปกรณ์ ให้ดำเนินการดังนี้:

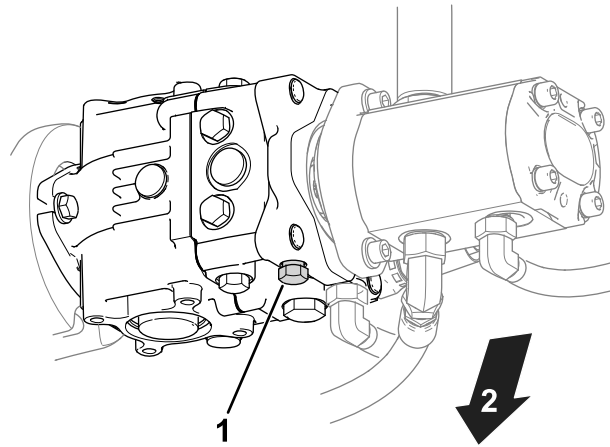
- ตรวจสอบอุปกรณ์เพื่อตรวจหาน้ำมันไฮดรอลิกรั่ว ความเสียหายหรือการสึกหรอส่วนประกอบไฮดรอลิกและกลไก
- ตรวจสอบความคมของชุดตัดหญ้า
- หล่อลื่นชุดเพลาเบรคด้วยน้ำมัน SAE 30 หรือพ่นน้ำมันหล่อลื่นเพื่อชะลอการสึกหรอ และช่วยให้อุปกรณ์มีประสิทธิภาพที่น่าพอใจในการตัดหญ้าครั้งต่อไป

## การลากอุปกรณ์

ในกรณีฉุกเฉิน คุณสามารถลากอุปกรณ์ได้ไกลสูงสุด 0.4 กม. (1/4 ไมล์)

**สำคัญ:** อย่าลากอุปกรณ์เร็วกว่า 3 กม./ชม. เพื่อป้องกันไม่ให้เกิดการเคลื่อนเสียหาย หากคุณต้องเคลื่อนย้ายอุปกรณ์ไกลกว่า 0.4 กม. (1/4 ไมล์) ให้ขนส่งด้วยรถบรรทุกหรือรถพ่วง

1. มองหาวาล์วบายพาสบนปม (sJ 25)



sJ 25

g400870

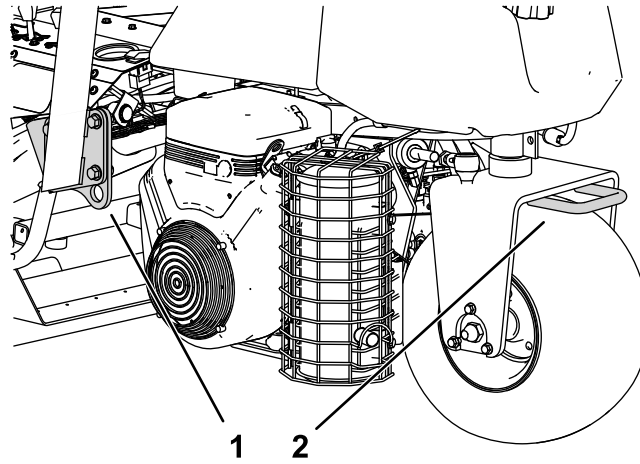
1. วาล์วบายพาส
2. ตานล้างอุปกรณ์

2. เปิดวาล์วบายพาสโดยการหมุนวาล์ว 3 รอบทวนเข็มนาฬิกา
3. กอนสตาร์ทเครื่องยนต์ ให้ขนวาล์วบายพาสอัตโนมัติแรงบิด 12 นวตุนเมตร

**สำคัญ:** อย่าสตาร์ทเครื่องยนต์ในขณะที่วาล์วบายพาสเปิด

# การเคลื่อนย้ายอุปกรณ์

- ใช้ความระมัดระวังเมอบรรทุกหรือลงจากรถพ่วงหรือรถบรรทุก
- ใช้ทางลาดแบบเต็มความกว้างเพื่อย้ายอุปกรณ์ขนรถพ่วงหรือรถบรรทุก
- ผกดยอุปกรณ์ให้แน่นหนาด้วยเชือก โซ่ สายเคเบิล หรือสายรัด สายรัดทางด้านหน้าและด้านท้ายควรสอดลงและหนี้ออกจากอุปกรณ์ (sU 26)



sU 26

g275002

1. หวงพกด (แต่ละด้าน)

2. หวงพกดด้านท้าย

# การบำรุงรักษา

## ⚠️ ข้อควรระวัง

การไม่บำรุงรักษาอุปกรณ์อย่างเหมาะสมอาจส่งผลให้ระบบทำงานล้มเหลวหรือเสียหายก่อนกำหนด ซึ่งอาจเป็นอันตรายต่อคุณหรือคนทอยรอบข้าง

คอยบำรุงรักษาอุปกรณ์ใหม่สภาพและทำงานอย่างถูกต้องตามระบุในคำแนะนำเหล่านี้

**หมายเหตุ:** ดาดานชายและขวาของอุปกรณ์จากตำแหน่งปกติในการควบคุมเครื่อง

**หมายเหตุ:** ดาวนโหลดสำเนาผังไฟฟ้าหรือระบบไฮดรอลิกโตฟร โดยเขาไปท [www.Toro.com](http://www.Toro.com) แลวคณหารนรถของคุณจากลยคคมอในหนาหลก

**สำคัญ:** ดยนตอนการบำรุงรักษาเพมเติมโดจากคคมอเขาของเครื่องยนต์

## ⚠️ คำเตือน

หากคุณเสียบกัญแจกงวอ อาจมคนสตารทเครื่องยนต์โดยมตงใจและทำไหคณหรือคนทอยรอบขางบาดเจบโด ดงคณแจออกจากสวตชสตารทกอนทำการบำรุงรักษา

## ความปลอดภัยในการบำรุงรักษา

- กอนออกจากตำแหน่งใช้งาน ไหญ่ปฏบตตามดงน
  - จอดอุปกรณ์บนพนราบ
  - หยดใช้งานชดตดคณญา
  - เขาเบรกจอด
  - ดบเครื่องยนต์และดงคณแจออก
  - รอไหการเคลอนไทวทงทมดหยดนง
- รอไหชนสวณเยนลงกอนการบำรุงรักษา
- หากเปนไปไโด อยาบำรุงรักษาในขณะกอุปกรณ์กำลังทำงาน อยห่างจากชนสวณเคลอนไทว
- ไชขาตงแมแรงรอรบนำหนกอุปกรณ์เมอตองทำงานไตทงออุปกรณ์
- คอยๆ ปลอยแรงดงนจากสวณประกอบทมพลงงานสะสมเคบไว
- ดแลรักษาไหชนสวณทงทมดของอุปกรณ์มสภาพดและทำงานโดตามปกติ และชนชนสวณทงทมดไหแนนหนา
- เปลยนสตกเคอรทงทมดทสทหรือหรือซาร์ด
- เพอสมรรถนะสงสดและความปลอดภัยในการใช้งาน โปรดไชเฉพาะอะไลและอุปกรณ์เสริมของแกจาก Toro เทานน อะไลทกดแทนทผลตโดยพผลตรายอนอาจเปอนอันตราย และการใช้งานดงกลาวอาจทำให้การรบประกนผลตทกนทเปนโมชะ

# กำหนดการบำรุงรักษาแนะนำ

ระยะเวลาซ่อมบำรุง	ขั้นตอนการบำรุงรักษา
หลังจากชั่วโมงแรก	<ul style="list-style-type: none"> <li>• ขนออกท่อ</li> </ul>
หลังจาก 8 ชั่วโมงแรก	<ul style="list-style-type: none"> <li>• ตรวจสอบความตึงของสายพานอลเทอร์เนเตอ</li> </ul>
หลังจาก 10 ชั่วโมงแรก	<ul style="list-style-type: none"> <li>• ขนออกท่อ</li> </ul>
หลังจาก 50 ชั่วโมงแรก	<ul style="list-style-type: none"> <li>• เปลี่ยนน้ำมันเครื่องและตัวกรองน้ำมันเครื่อง</li> <li>• ตรวจสอบความเร็วเครื่องยนต์ (เมอเดรนรอบเบาและลนแรงทำงานเต็มท)</li> </ul>
ก่อนการใช้งานแต่ละครั้ง หรือทุกวัน	<ul style="list-style-type: none"> <li>• ตรวจสอบว่าเข็มขดนรhythmการสกรหรือ รอยตด หรือความเสียหายอื่นๆ หรือไม่</li> <li>• เปลี่ยนเข็มขดนรhythmหากส่วนประกอบใดๆ ทำงานไม่ถูกต้อง</li> <li>• ตรวจสอบระบบบ่อนเทอร์ลอกนรhythm</li> <li>• ตรวจสอบระบบบ่อนเทอร์ลอกนรhythm</li> <li>• ตรวจสอบและทำความสะอาดหลังการตัดหญ้า</li> <li>• ตรวจสอบน้ำมันเครื่อง</li> <li>• ระบายน้ำออกจากตัวกรองเชื้อเพลิง</li> <li>• ตรวจสอบแรงดันลมยาง</li> <li>• ทำความสะอาดตะแกรงหมอน้ำ ทำความสะอาดทุกชั่วโมงหากทำงานในสภาวะที่มฝนมากหรือสกปรกมาก</li> <li>• ตรวจสอบระดับน้ำหล่อเย็นเครื่องยนต์</li> <li>• ตรวจสอบระดับน้ำมันไฮดรอลิก</li> <li>• ตรวจสอบระบบท่อและท่ออ่อนไฮดรอลิก</li> <li>• ตรวจสอบการผสมผสานของใบมีดพวงและใบมีดกลาง</li> </ul>
ทุก 50 ชั่วโมง	<ul style="list-style-type: none"> <li>• อดจาระบ (นอกจากน ควรถอดจาระบหลังการกลางทกครั้ง)</li> <li>• อดจาระบทแบรงและบชชง</li> <li>• ตรวจสอบการเชื่อมต่อสายไฟแบเตอ</li> </ul>
ทุก 100 ชั่วโมง	<ul style="list-style-type: none"> <li>• เปลี่ยนน้ำมันเครื่องและตัวกรองน้ำมันเครื่อง</li> </ul>
ทุก 200 ชั่วโมง	<ul style="list-style-type: none"> <li>• ซ่อมบำรุงตัวกรองของระบบกรองอากาศ (ถ้าบอยชนหากใช้งานอปกรณในสภาวะที่มฝนหรือสกปรกมาก)</li> <li>• ขนออกท่อ</li> </ul>
ทุก 500 ชั่วโมง	<ul style="list-style-type: none"> <li>• เปลี่ยนตัวกรองเชื้อเพลิง</li> </ul>
ทุก 800 ชั่วโมง	<ul style="list-style-type: none"> <li>• หากคณไม่ไดใช้น้ำมันไฮดรอลิกกแนะนำ หรือเคยเติมกนน้ำมันดว้ยน้ำมันทางเลอกมากอนให้เปลี่ยนน้ำมันไฮดรอลิก ตัวกรอง และชองหอยใจกนน้ำมัน</li> <li>• ตรวจสอบความเร็วเครื่องยนต์ (เมอเดรนรอบเบาและลนแรงทำงานเต็มท)</li> <li>• ตรวจสอบระยะห่างวาลว</li> </ul>
ทุก 1,000 ชั่วโมง	<ul style="list-style-type: none"> <li>• หากคณใช้น้ำมันไฮดรอลิกกแนะนำ ให้เปลี่ยนตัวกรองน้ำมันไฮดรอลิก</li> </ul>
ทุก 2,000 ชั่วโมง	<ul style="list-style-type: none"> <li>• หากคณใช้น้ำมันไฮดรอลิกกแนะนำ ให้เปลี่ยนน้ำมันไฮดรอลิก</li> </ul>
ทุกปี	<ul style="list-style-type: none"> <li>• ขดเบรค</li> </ul>
ทุก 2 ปี	<ul style="list-style-type: none"> <li>• ตรวจสอบทอน้ำมันและชอต</li> <li>• ระบายและล้างระบบหล่อเย็น</li> <li>• เปลี่ยนท่ออ่อนทหลวม</li> </ul>

# รายการตรวจสอบสำหรับการบำรุงรักษารายวัน

ถ่ายสำเนาหน้าไปเพื่อนำไปใช้งานเป็นประจำ

รายการตรวจสอบสำหรับการบำรุงรักษา	สำหรับสปีด:						
	จ.	อ.	พ.	พฤ.	ศ.	ส.	อา.
ตรวจสอบการทำงานของสวิตช์คอนโทรล							
ตรวจสอบการทำงานของแผงหน้าปัด							
ตรวจสอบการทำงานของเบรก							
ตรวจสอบตัวกรองเชื้อเพลิง/เครื่องแยกน้ำ							
ตรวจสอบระดับน้ำมันเชื้อเพลิง							
ตรวจสอบระดับน้ำมันเครื่อง							
ตรวจสอบระดับน้ำมันไฮดรอลิก							
ทำความสะอาดตะแกรงและหมอน้ำ							
ตรวจสอบตัวกรองอากาศ							
ตรวจสอบเสียงเครื่องยนต์ผิดปกติ							
ตรวจสอบระยะห่างระหว่างพวงไ้มดกบในมดกลาง							
ตรวจสอบท่ออ่อนไฮดรอลิกเพื่อความปลอดภัย							
ตรวจสอบนำยารวไหล							
ตรวจสอบแรงดันลมยาง							
ตรวจสอบความสูงในการตัด							
หล่อลื่นจุดต่อจาระบบทั้งหมด <sup>1</sup>							
หล่อลื่นก้านตอขบเคลื่อนและก้านตอเบรก							
ทำสกซ์าร์ด							

1. ทนทหลังจากการล้างทกครั้ง โดยไม่ต้องคำนึงถึงระยะการบำรุงรักษาที่กำหนดไว้

## บันทึกจุดเป็นปัญหา

ตรวจสอบโดย:		
รายการ	วันที่	ขอบเขต

# การหลอม

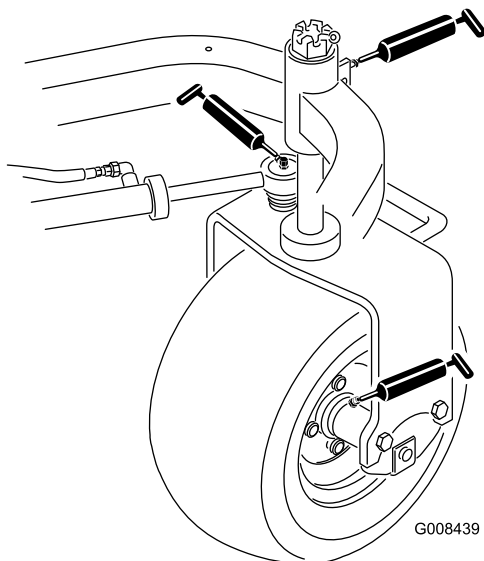
## การถอดจากระบบ

**ระยะเวลาซ่อมบำรุง:** ทก 50 ชั่วโมง (นอกจากนี้ ควรถอดจากระบบหลังการล้างทกครง)

อุปกรณ์ถอดจากระบบต้องหลอมด้วยจากระบบเตรียมอนุกรมประสงคหมายเลข 2 เป็นประจำ หากใช้งานอุปกรณ์ภายใต้สภาวะปกติ หลอมแบริงและบชชงทกทงหมดหลังจากใช้งาน **ทกๆ** 50 ชั่วโมง หลอมถอดจากระบบทกทงหลังจากการล้างทกครง โดยไม่ต้องคำนึงถึงระยะเวลาบำรุงรักษาที่กำหนดไว้

ต้องถอดจากระบบแบริงและบชชง ดังต่อไปนี้:

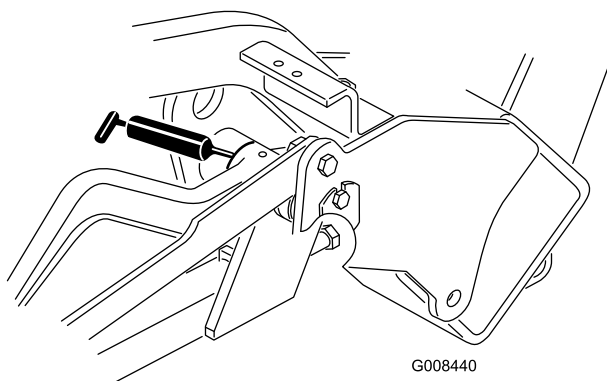
- ดมลอทง (1 จด) (sJ 27)



sJ 27

g008439

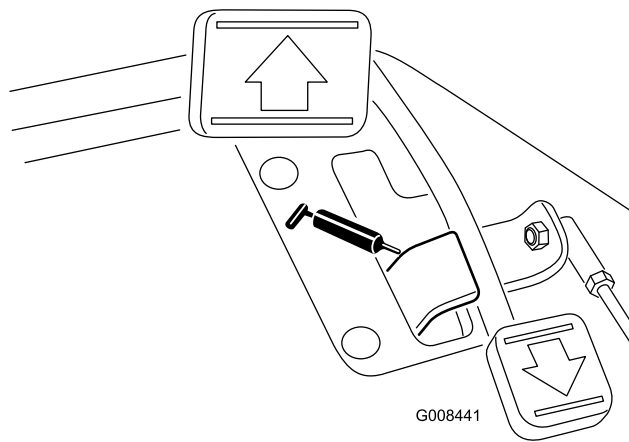
- แบริงลอเลอน (1 จด) (sJ 27)
- กระจบอศบบงคบเลอว (2 จด) (sJ 27)
- แชนยท (3 จด) (sJ 28)



sJ 28

g008440

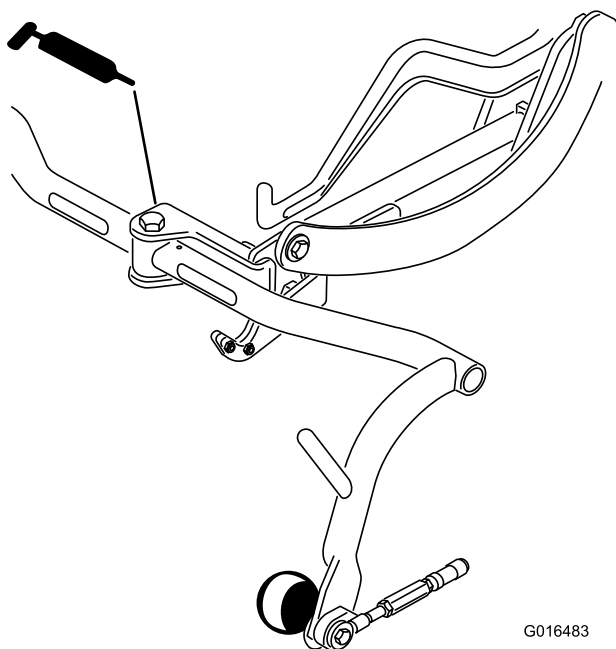
- ทมดแปนชบเคลอน (1 จด) (sJ 29)



sU 29

g008441

- หมัดโครงสวนบรรทก (3 จุด) (sU 30)



sU 30

g016483

1. เชดจุดอดจาระบไฮสะอาด เพอป้องคนโมใหม่วตถเปลลกลลอมเขาไปใแบรงหรงบชชง
2. อดจาระบเขาสแบรงหรงบชชง
3. เชดจาระบสวนทเกนมาออก
4. อดจาระบทเพลสไปลนของมอเตอรไบมดพวงและทเขนยกเมอถอดชดตตหญาออก
5. ทานำมนเครอง SAE 30 สองสามหยด หรงอดพนนำมนหลอลน (WD 40) ทควนทจทดมนทงหมดหลงทำควมสะอาด

**หมายเหตุ:** โปรดดขอกำหนดใการหลอลนชดตตหญาใ *คมอฝไซ*ของชดตตหญา

# การบำรุงรักษาเครื่องยนต์

## ความปลอดภัยของเครื่องยนต์

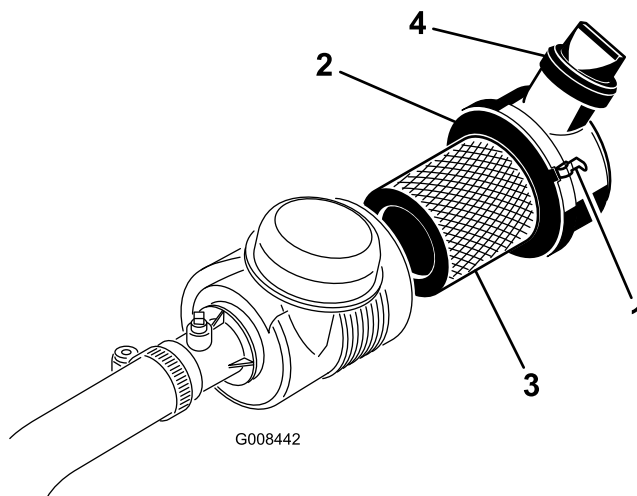
- ดับเครื่องยนต์ก่อนตรวจสอบระดับน้ำมันหรือเติมน้ำมันลงในห้องขอเหยียง
- อธิบายความเสี่ยงของตัวควบคุมความเร็วหรือเร่งรอบเครื่องมากเกินไป

## การซ่อมบำรุงระบบกรองอากาศ

**ระยะเวลาซ่อมบำรุง:** ทก 200 ชั่วโมง—ซ่อมบำรุงตัวกรองของระบบกรองอากาศ (ถ้าบ่อยขึ้นหากใช้งานอุปกรณ์ในสภาวะที่ฝุ่นหรือสกปรกมาก)

- ตรวจสอบตัวเรือนระบบกรองอากาศเพื่อหาความเสียหายที่อาจทำให้อากาศรั่วไหลได้ เปลี่ยนสภาพความเสียหาย ตรวจสอบระบบอากาศเข้าทั้งหมดเพื่อตรวจสอบการรั่วไหล ความเสียหาย หรือขอรด์ที่อุดตัน
- การเปลี่ยนกรองอากาศก่อนเวลาจำเป็นจะเพิ่มโอกาสให้ฝุ่นเขาสเครื่องยนต์มากขึ้นขณะก่อดตัวกรองออก
- ตรวจสอบให้แน่ใจว่าฝาครอบผนึกเขากบตัวเรือนระบบกรองอากาศอย่างถูกต้อง

1. ปลดสลักกดยดฟ้าครอบระบบกรองอากาศเขากบตัวเรือนระบบกรองอากาศ (sJ 31)



sJ 31

g008442

- |                     |               |
|---------------------|---------------|
| 1. สลกระบบกรองอากาศ | 3. ตัวกรอง    |
| 2. ฝารอบกบผนึก      | 4. วาล์วระบาย |

2. ถอดฝาครอบจากตัวเรือนระบบกรองอากาศ

3. ก่อนถอดตัวกรอง ใช้ลมเป่าแรงดันต่ำ 2.75 บาร์.นว กสะอาดและแห้ง) เพื่อช่วยกำจัดสิ่งสกปรกสะสมที่ติดอยู่ระหว่างด้านนอกของตัวกรองชั้นนอกกับกล่องตัวกรอง การทำความสะอาดชั้นนอกป้องกันไม่ให้สิ่งแปลกปลอมเขาสก้อัดเมอคุณถอดตัวกรองชั้นนอก

**สำคัญ:** หลีกเลี่ยงการใช้ลมแรงดันสูง เพราะอาจฉีกแผ่นตัวกรองเข้าไปในช่องอากาศเขาได้

4. ถอดและเปลี่ยนตัวกรองชั้นนอก ดังนี้:

**สำคัญ:** อย่าทำความสะอาดตัวกรองที่ใช้แล้ว

- A. ตรวจสอบหาความเสียหายจากการชนบนตัวกรองชั้นใหม่ **อย่าใช้ตัวกรองที่ชำรุด**
- B. คอยๆ ดึงตัวกรองชั้นนอกออกมาจากตัวเรือนตัวกรองอย่างระมัดระวังแล้วนำไปทิ้ง
- C. สอดตัวกรองชั้นใหม่โดยออกแรงกดที่ขอบด้านนอกของตัวกรองเขากบมาในกล่องตัวกรอง จากนั้นตรวจสอบปลายผนึกของตัวกรองและตัวเรือน

**สำคัญ:** ห้ามกดบริเวณกึ่งกลางของตัวกรอง

5. ทำความสะอาดของไล์ฟลักในฝาครอบที่ถอดออกได้ ถอดวาล์วของระบายออกจากฝาครอบ เช็ดทำความสะอาดรอง และตัดวาล์วของระบายกลับเขาไป

6. ปิดฝาครอบโดยให้วาล์วของระบายหันลงด้านล่าง โดยวางไว้ประมาณ 5 นาฬิกาถึง 7 นาฬิกาเมอมองจากส่วนปลาย

7. ตรวจสอบให้แน่ใจว่าสลักยึดฝาครอบเขากบตวงลงอย่างแน่นหนา (sJ 31)

## การซ่อมบำรุงน้ำมันเครื่อง

### การตรวจสอบน้ำมันเครื่อง

**ระยะการซ่อมบำรุง:** ก่อนการใช้งานแต่ละครั้งหรือทุกวัน

เครื่องยนต์ส่งมาพร้อมกบน้ำมัน 3.7 ลิตร (พร้อมตัวกรอง) ในห้องขอดีเครื่องยนต์คุณต้องตรวจสอบระดับน้ำมันก่อนและหลังการสตาร์ทเครื่องยนต์ครั้งแรก

ใช้น้ำมันเครื่องคุณภาพสูงที่มาตรฐานตามขอมูลจำเพาะดังต่อไปนี้:

- ระดับ API Classification ที่กำหนด: CH-4, CI-4 ขึ้นไป
- น้ำมันที่ควรใช้: SAE 10W-30
- น้ำมันทางเลือก: SAE 15W-40

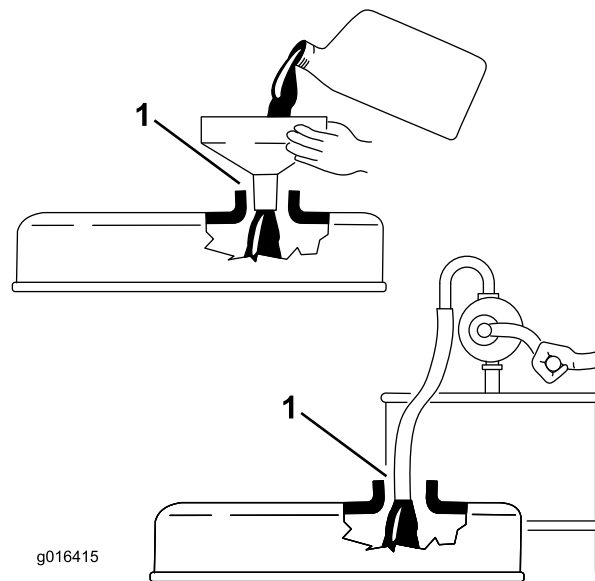
น้ำมันเครื่องพรีเมียมของ Toro หาซื้อได้จากตัวแทนจำหน่าย โดยมีความหนืด 10W-30 ดแคตตาล็อกอะไหล่เพื่อหมายเลขชิ้นส่วน

**หมายเหตุ:** เวลาที่เหมาะสมในการตรวจสอบน้ำมันเครื่องคือเมื่อเครื่องยนต์เย็น ก่อนที่จะสตาร์ทอุปกรณ์เป็นครั้งแรกของวัน หากเครื่องยนต์ทำงานไปแล้ว ควรรอให้น้ำมันเครื่องไหลกลับไปยังอ่างน้ำมันเครื่องอย่างน้อย 10 นาทีก่อนจะตรวจสอบ หากระดับน้ำมันพอดกบหรืออยู่ต่ำกว่าจุดเติมบนกานวด เติมน้ำมันเพื่อให้ระดับน้ำมันลงจุดเติม **อย่าเติมจนล้น**

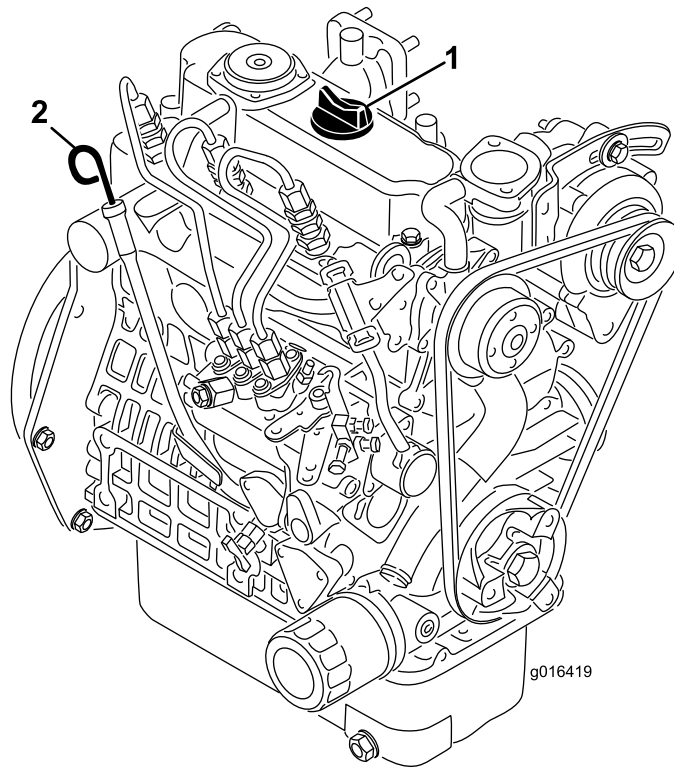
**สำคัญ:** รักษาระดับน้ำมันเครื่องให้อยู่ระหว่างขีดบนกับขีดกลางบนเกจน้ำมัน เครื่องยนต์อาจเสียหายหากทำงานโดยมีน้ำมันมากหรือน้อยเกินไป

1. จอดอุปกรณ์บนพื้นราบ ดับเครื่องยนต์ และดึงกุญแจออก
2. ดึงกานวดออกและเช็ดให้สะอาดด้วยผ้าขาว (sJ 33)

**สำคัญ:** ดึงกานวดออกขณะเติมน้ำมันลงในเครื่องยนต์ ขณะเติมน้ำมันเครื่องหรือเติมน้ำมัน **ตอน**ของว่างระหว่างอุปกรณ์เติมน้ำมันกบของเติมน้ำมันในฝาครอบวาลวตามทแสดงใน sJ 32 ของว่างนี้มีความจำเป็นเพื่อให้อากาศระบายออกมาได้ขณะเติม ชงป้องกันไม่ให้น้ำมันไหลเข้าของระบาย



1. สงเกตของว่าง



รูป 33

g016419

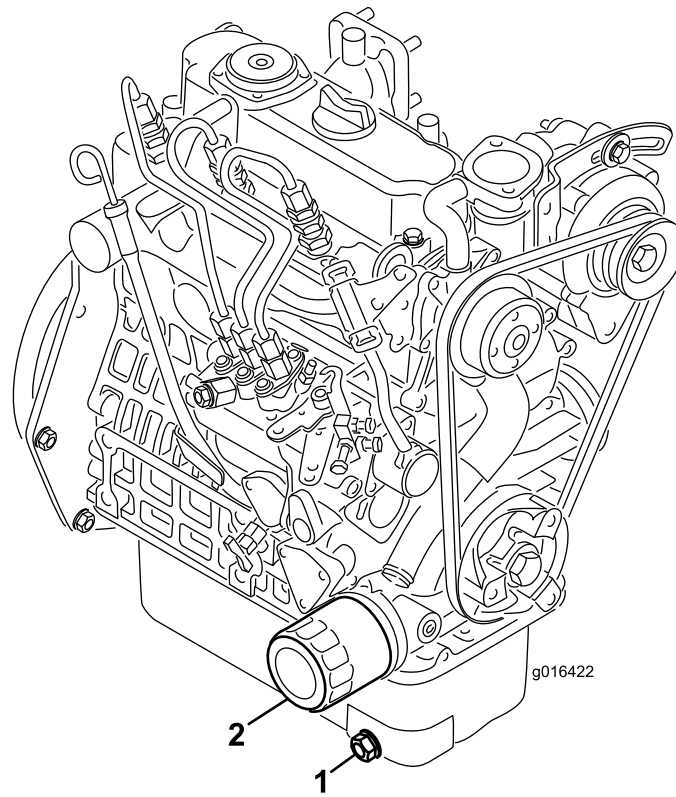
- |           |          |
|-----------|----------|
| 1. ฝาเติม | 2. กานวด |
|-----------|----------|

3. ดนกานวดลงในทอจนสด
4. ดงกานวดออกจากทอแลวตรวจสอบระดับน้ำมน  
**หมายเหตุ:** หากน้ำมนเหลือนอย เปดฝาเติมจากฝาปดวาลว แลวคอยๆ เติมน้ำมนพอให้ระดับน้ำมนเพมกขดเติมบนกานวด เติมน้ำมนซาๆ และตรวจเชคระดับน้ำมนบอยๆ ในระหว่างขนตอนน **อย่าเติมจนลน**
5. ใส่กานวดกลบเขาก
6. สตารทเครื่องยนต์และให้เดนรอบเบา 30 วนาก จากนณดบเครื่องยนต์ รอ 30 วนาก จากนนทำซ้ำขนตอน 2 ถง 5
7. ปดฝาเติมและกานวดกลบเขากให้แนบหนา

## การเปลยนน้ำมนเครื่องและตวกรองน้ำมนเครื่อง

**ระยะการซ่อมบำรุง:** หลงจาก 50 ซวโมงแรก  
 ทก 100 ซวโมง

1. ถอดจกระบาย (รูป 34) และปลอยไห่น้ำมนไหลลงในถาดระบาย เมอน้ำมนหยุด ปดจกระบายกลบเขาก



**สป 34**

1. จักระบาย

2. ตัวกรองน้ำมัน

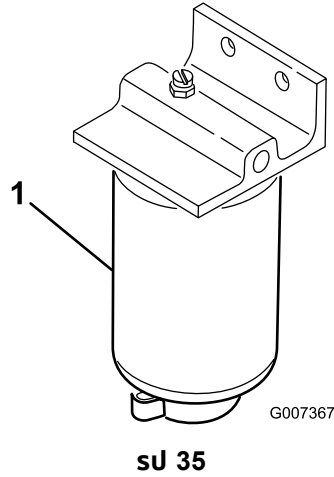
2. ถอดตัวกรองน้ำมันเครื่องออก ทำน้ำมันสะอาดต่างๆ ลงบนปะเกนตัวกรองใหม่
3. หมนตัวกรองด้วยมือจนกว่าปะเกนจะสัมผัสกับอะแดปเตอร์ตัวกรอง จากนั้นขันเพิ่มอีก  $\frac{1}{2}$  ถึง  $\frac{3}{4}$  รอบ **อย่าขันแน่นเกินไป**
4. เติมน้ำมันเครื่องลงในห้องขอเหยง โปรดดู [การเปลี่ยนน้ำมันเครื่องและตัวกรองน้ำมันเครื่อง \(หน้า 53\)](#)
5. ทงน้ำมันและตัวกรองทใช้แล้วให้ยกตอง

# การบำรุงรักษาระบบเซอเพลง

## การระบายน้ำออกจากตัวกรองเซอเพลง

**ระยะการซ่อมบำรุง:** ก่อนการใช้งานแต่ละครั้งหรือทุกวัน

1. จอดอุปกรณ์บนพื้นราบและดับเครื่องยนต์
2. วางอ่างระบายใต้ตัวกรองเซอเพลง
3. เปิดระบายบนตัวกรองเซอเพลงประมาณหนึ่งรอบ และระบายน้ำสะสม (sU 35)



g007367

1. ตัวกรองเซอเพลง

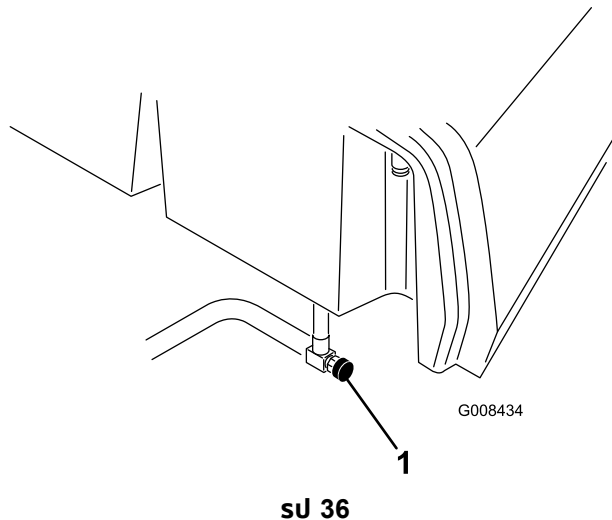
4. ขนจระบายไ้แนนหลงจากระบายน้ำออกแลว

**หมายเหตุ:** ระบายตัวกรองเซอเพลงลงในภาชนะที่เหมาะสมและทงใ้ยกตอง เพราะน้ำสะสมจะผสมกับน้ำมันดเซล

# การเปลี่ยนตัวกรองเซอเพลง

ระยะเวลาซ่อมบำรุง: ทก 500 ชั่วโมง

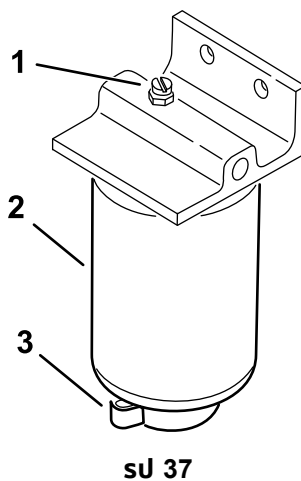
1. ปิดวาล์วตัดการจ่ายน้ำมน (sU 36) ไตลงน้ำมน



g008434

1. วาล์วตัดการจ่ายน้ำมน

2. ทำความสะอาดบริเวณก้นของตัวกรอง
3. วางอ่างระบายน้ำตัวกรองเซอเพลง
4. ปิดจระบายนและวาล์วไลอากาศของตัวกรอง (sU 37)



g254461

1. วาล์วไลอากาศ
2. ตัวกรองเซอเพลง
3. จระบายนตัวกรอง

5. ถอดกล่องตัวกรองออกและทำความสะอาดผนวกไขยดกล่องตัวกรอง
6. หลอสนปะเกนบนกล่องตัวกรองด้วยน้ำมนสะอาด
7. ตัดตงกล่องตัวกรองด้วยมอจนกระทั่งปะเกนแต่ละบผนวกไขยดกล่องตัวกรอง จากนหนมนเพิ่มอก ½ รอบ
8. ขนจระบายนกตากลางของกล่องตัวกรอง และเปิดวาล์วตัดการจ่ายน้ำมน
9. ทงเซอเพลงและตัวกรองตามขอบงคบของทองถน

# การตรวจสอบทอน้ำมนและขอต่อตอ

ระยะเวลาซ่อมบำรุง: ทก 2 ป

ตรวจสอบทอน้ำมนเพอเชคการเสอมสภาพ ความเสยหาย หรือขอต่อทอหลวม

# การบำรุงรักษาระบบไฟฟ้า

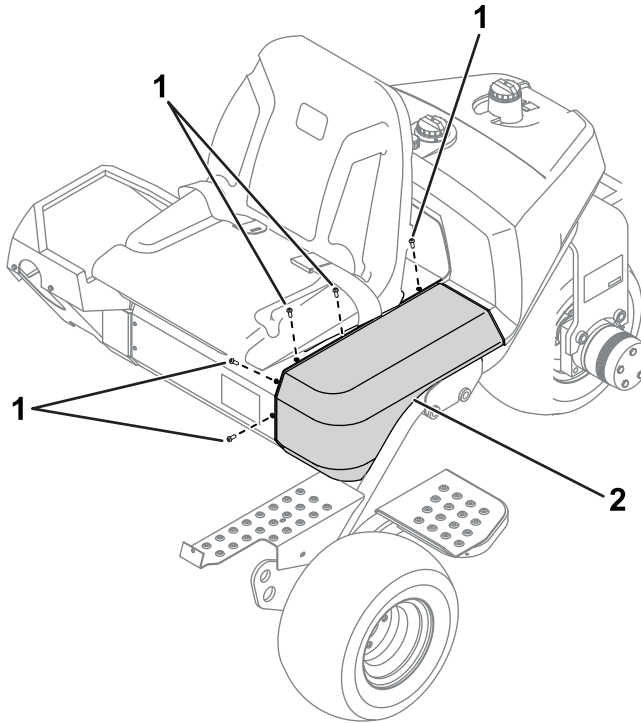
## ความปลอดภัยของระบบไฟฟ้า

- ตัดการเชื่อมต่อแบตเตอรี่ก่อนซ่อมบำรุงอุปกรณ์ ถอดขั้วลบออกก่อน ตามด้วยขั้วบวก ถอดขั้วบวกก่อน ตามด้วยขั้วลบ
- ชาร์จแบตเตอรี่ในพนักเปิดโล่งกระบายอากาศได้ดี ห่างจากประกายไฟและเปลวไฟ ถอดปลั๊กเครื่องชาร์จก่อนต่อหรือตัดการเชื่อมต่อแบตเตอรี่ สวมใส่ชุดป้องกันและใช้เครื่องมือฉนวน

## การเขาสงแบตเตอรี่

แบตเตอรี่ตงอยใตฟาครอบทอยทางชายของทงคนขบ (sJ 38)

ถอดสกร (sJ 38) แหวน และนอต เพอเปิดฟาครอบ หลงจากเขาสงแบตเตอรแลว ใชฮารดแวรเพอยดฟาครอบเขากบอปกรณ



sJ 38

g344663

1. สกร

2. ฟาครอบ

## การถอดแบตเตอรี่

### ⚠ คำเตือน

ขวแบตเตอรหรือเครองมอโลหะอาจลดวงจรกบสวนประกอบโลหะ และทำไหเกิดประกายไฟใตประกายไฟอาจทำไหแบตเตอรปลอยกาซททำไหระเบด สงผลไหเกิดการบาดเจบขบโด

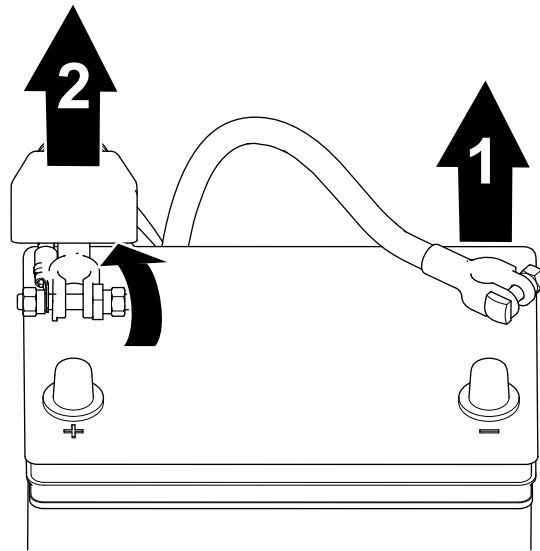
- เมอถอดหรือตตงแบตเตอร อยอไหขวแบตเตอรสมพสกบสวนโลหะของอปกรณ
- อยอไหเครองมอโลหะลดวงจรระหวางขวแบตเตอรสมพสกบสวนโลหะของอปกรณ

### ⚠ คำเตือน

การเดนสายไฟแบตเตอรไมกตองอาจทำไหอปกรณและสายไฟเสยหาย โดยทำไหเกิดประกายไฟใตประกายไฟอาจทำไหแบตเตอรปลอยกาซททำไหระเบด สงผลไหเกิดการบาดเจบขบโด

ถอดสายไฟแบตเตอรขวลบ (สดำ) กอนถอดสายไฟแบตเตอรขวบวก (สแดง) เสมอ

1. เช่ากล่องแบตเตอรี่ โปรดดู [การเช่ากล่องแบตเตอรี่ \(หน้า 57\)](#)
2. ถอดสายไฟแบตเตอรี่ขวลออกจากเสาแบตเตอรี่ (sJ 39)



sJ 39

g253380

1. สายไฟแบตเตอรี่ขวล
2. สายไฟแบตเตอรี่ขวบวก

3. ยกฉนวนขน และถอดสายไฟแบตเตอรี่ขวบวกออกจากเสาแบตเตอรี่ (sJ 39)

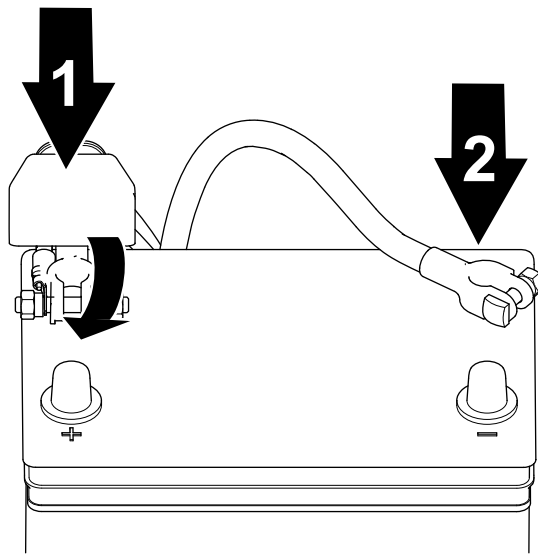
## การเชื่อมต่อแบตเตอรี่

### ⚠ คำเตือน

การเดินสายไฟแบตเตอรี่ไม่ถูกต้องอาจทำให้อุปกรณ์และสายไฟเสียหาย โดยทำให้เกิดประกายไฟ ประกายไฟอาจทำให้แบตเตอรี่ปลอยก๊าซทำให้อุณหภูมิสูง ผลให้เกิดการบาดเจ็บ

ถอดสายไฟแบตเตอรี่ขวบวก (สีแดง) ก่อนต่อสายไฟขวล (สีดำ) เสมอ

1. เช่ากล่องแบตเตอรี่ โปรดดู [การเช่ากล่องแบตเตอรี่ \(หน้า 57\)](#)
2. เชื่อมต่อสายไฟขวบวกเข้ากับแบตเตอรี่ และขนนอัตรดแบตเตอรี่ให้แน่น (sJ 40)



สป 40

g253379

1. สายไฟแบตเตอรี่ขั้วบวก
  2. สายไฟแบตเตอรี่ขั้วลบ
- 
3. เชื่อมต่อสายไฟขั้วลบเข้ากับแบตเตอรี่ และขั้วลบแบตเตอรี่ไฟแนน (สป 40)

## การชาร์จแบตเตอรี่

### ⚠ คำเตือน

ขั้วแบตเตอรี่หรือเครื่องมือโลหะอาจลวดวงจรกับส่วนประกอบรถเป็นโลหะ และทำให้เกิดประกายไฟได้  
ประกายไฟอาจทำให้แบตเตอรี่ปล่อยก๊าซทำอันตราย สบผลให้เกิดการบาดเจ็บ

- เมื่อกดหรือตดตงแบตเตอรี่ อย่าให้ขั้วแบตเตอรี่สัมผัสกับส่วนโลหะของอุปกรณ์
  - อย่าให้เครื่องมือโลหะลวดวงจรระหว่างขั้วแบตเตอรี่สัมผัสกับส่วนโลหะของอุปกรณ์
1. ถอดแบตเตอรี่ โปรดดู [การถอดแบตเตอรี่ \(หน้า 57\)](#)
  2. ถอดสลักยึดขั้วแบตเตอรี่เข้ากับถาด และยกแบตเตอรี่ออก
  3. ต่อเครื่องชาร์จแบตเตอรี่ 2 ถึง 4 แอมป์เข้ากับเส้าแบตเตอรี่ ชาร์จแบตเตอรี่เป็นเวลาอย่างน้อย 2 ชั่วโมงด้วยไฟ 4 แอมป์ หรืออย่างน้อย 4 ชั่วโมงด้วยไฟ 2 แอมป์ จนโตความถ่วงจำเพาะ 1.250 ขึ้นไปและอุณหภูมิอย่างน้อย 16 °C โดยให้หลีกเลี่ยงการเกิดก๊าซได้อย่างอิสระ

### ⚠ คำเตือน

ขั้นตอนการชาร์จแบตเตอรี่จะทำให้เกิดก๊าซทำอันตราย

ห้ามสูบบุหรี่ใกล้แบตเตอรี่และ อย่านำประกายไฟและเปลวไฟเข้าใกล้แบตเตอรี่โดยเด็ดขาด

**สำคัญ:** หากคุณไม่ชาร์จแบตเตอรี่ตามเวลาที่กำหนดข้างต้น อายุการใช้งานของแบตเตอรี่อาจลดลง

4. เมื่อชาร์จแบตเตอรี่แล้ว ถอดเครื่องชาร์จออกจากเตารับไฟฟ้าและเส้าแบตเตอรี่
5. วางแบตเตอรี่ลงบนถาดแบตเตอรี่ แล้วยึดไฟแนนด้วยทรดแบตเตอรี่และตวยดกถอดออกก่อนหนาน
6. เชื่อมต่อแบตเตอรี่ โปรดดู [การเชื่อมต่อแบตเตอรี่ \(หน้า 58\)](#)

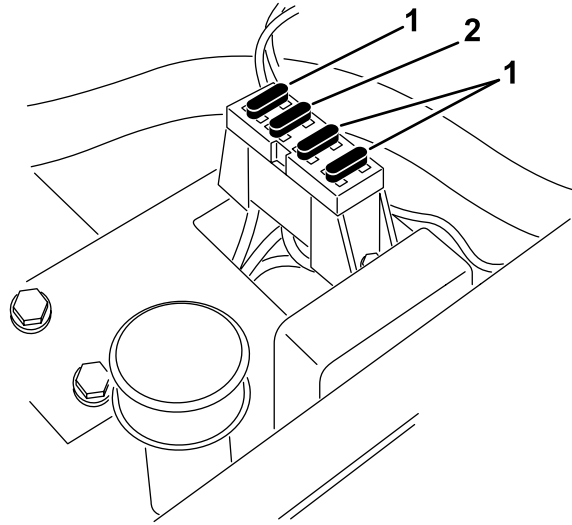
### ⚠ คำเตือน

การเดินสายไฟแบตเตอรี่ไม่ถูกต้องอาจทำให้อุปกรณ์และสายไฟเสียหาย โดยทำให้เกิดประกายไฟ  
ประกายไฟอาจทำให้แบตเตอรี่ปล่อยก๊าซทำอันตราย สบผลให้เกิดการบาดเจ็บ

ต่อสายไฟแบตเตอรี่ขั้วบวก (สีแดง) ก่อนต่อสายไฟขั้วลบ (สีดำ) เสมอ

# ตำแหน่งฟิวส์

ฟิวส์ในระบบไฟฟ้าของอุปกรณ์ยัดเยาะทนต์ (SU 41)



**SU 41**

g564749

1. ฟิวส์—10 แอมป์

2. ฟิวส์—15 แอมป์

# การบำรุงรักษาระบบขับเคลื่อน

## การตรวจสอบแรงดันลมยาง

ระยะการซ่อมบำรุง: ก่อนการใช้งานแต่ละครั้งหรือทุก

ปรับแรงดันลมยางของล้อหน้าตามสภาพสนาม จากต่ำสุด 0.55 บาร์ จนถึงสูงสุด 0.83 บาร์

ปรับแรงดันลมยางของล้อหลัง จากต่ำสุด 0.55 บาร์ จนถึงสูงสุด 1.03 บาร์

## ตรวจสอบแรงบิดของนอตล้อ

ระยะการซ่อมบำรุง: หลังจากชั่วโมงแรก

หลังจาก 10 ชั่วโมงแรก

ทุก 200 ชั่วโมง

### ⚠ คำเตือน

หากไม่ขันนอตล้อด้วยแรงบิดที่เหมาะสมอาจส่งผลให้เกิดการบาดเจ็บได้

ขันนอตล้อจนได้แรงบิดที่ระบุไว้ตามช่วงเวลาที่กำหนด

ขอมลจำเพาะค่าแรงบิดสำหรับขันนอตล้อ: 95 ถึง 122 นิวตันเมตร

หมายเหตุ: เพื่อให้กระจายน้ำหนักได้เท่ากัน ควรขันนอตล้อเป็นรูปแบบกากบาท

## การปรับระบบส่งกำลังสำหรับตำแหน่งเกียร์ว่าง

หากอุปกรณ์ขับเคลื่อนเป็นควมคุมการขับเคลื่อนอยู่ในตำแหน่งเกียร์ว่าง ให้ปรับกลไกการกลับมาของตำแหน่งเกียร์ว่าง

1. หมุนตัวโครงอุปกรณ์ เพื่อให้ล้อหน้าด้านหนึ่งยกขึ้นจากพื้น

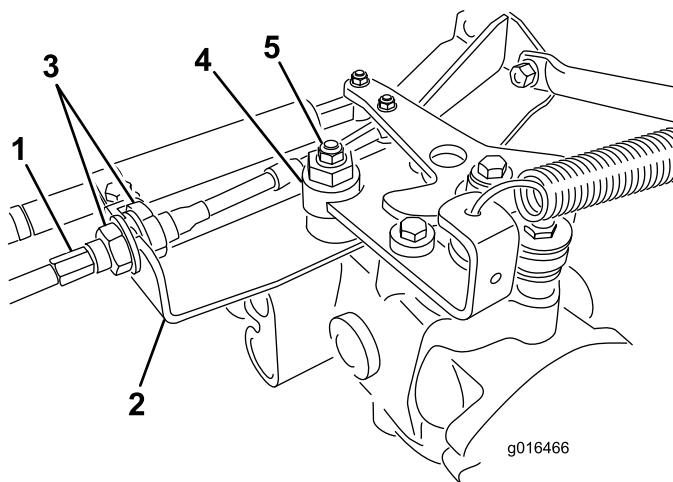
**หมายเหตุ:** หากอุปกรณ์ตัดตงขับเคลื่อน 3 ล้อ ไหลยกและขดล้อหลังด้วย

2. สตาร์ทเครื่องยนต์ ดนคนโยกคลนแรงไปยังตำแหน่งชา และตรวจสอบให้แน่ใจว่าล้อหน้ายกจากพื้นไม่หมด

3. หากล้อหมุน ให้ดับเครื่องยนต์และดำเนินการดังนี้:

A. คลายนอตสวมทบทงสองตัวกดยดสายควบคุมการขับเคลื่อนเข้ากับแผงกบบนไฮโดรสแตท (SU 42)

ตรวจสอบให้แน่ใจว่านอตสวมทบทงคลายเกาะๆ กันและเพียงพอเพื่อให้ปรับได้



SU 42

1. สายควบคุมการขับเคลื่อน
2. แผงกบ
3. นอตสวมทบทง

4. ลกเบยวจาน
5. นอตล้อ

g016466

**หมายเหตุ:** คลายนอตกดยดลกเบยวจานเขากบดานบนของไฮโดรสตท (sJ 42).

- B. ดนคนโยกควมคุมการำงานไปทตำแหนงเกยรวางและคนโยกลนเรงไปทตำแหนงชา
- C. สตารทเครองยนต
- D. หมนลกเบยวจานจนกระทงอปรณมอชยบอภโมวาเดนหนาพรอถอยหลง
- E. เมอลอหยดหมน ชนนอตลอกลกเบยวจานและการปรบไหนดเนน (sJ 42)
- F. ยนยบควมถกตองในการปรบโดยดนคนโยกลนเรงมาอยในตำแหนงชาและเรว
- G. จากแต่ละดานของแพงกน ชนนอตลอกไฟเกาๆ กน เพอยดสายควมคุมการชบเคลอนเขากบแพงกน (sJ 42) อยาไหสายบด

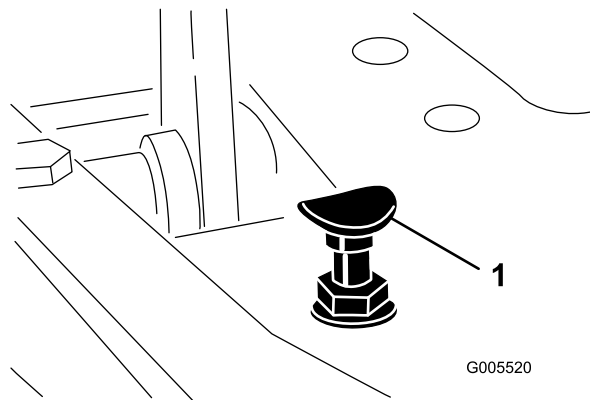
**หมายเหตุ:** หากสายตงเมอคนโยกควมคุมการำงานอยในตำแหนงเกยรวาง อปรณอาจชยบโดเมอคนดนคนโยงไปยงตำแหนงตตหลยาพรอนสง

## การปรบควมเรวในการเดนทาง

### การวงดควมเรวในการเดนทางสงสด

แปนชบเคลอนผานการปรบไหนดเนนควมเรวในการเดนทางสงสดมาแลวจากโรงงาน แตคุณอาจจะตองปรบเพมเติมหากแปนเคลอนจนสดกอนจะสมพสกบตวหยดแปน หรือหากคุณตองการลดควมเรวในการเดนทางลง

เพอใหอปรณวงดควมเรวในการเดนทางสงสด ไหนดนคนโยกควมคุมการำงานไปยงตำแหนงเคลอนยาย และเหยยบแปนชบเคลอน หากแปนแตะกบตวหยด (sJ 43) กอนทคณจะรสกควมตงบนสายเคเบล ใหปฎบตตามชนตอนการปรบตอไปน:



sJ 43

G005520

g005520

1. ตวหยดแปน

1. ดนคนโยกควมคุมการำงานไปยงตำแหนงเคลอนยาย แลวคลายนอตลอกทดยดตวหยดแปนเขากบแพนรองพน (sJ 43)
2. ชนตวหยดแปนจนกระทงมสมพสกบแปนชบเคลอน
3. คอยๆ กดเบาๆ ทแปนชบเคลอนและปรบตวหยดแปนไหสมพสกบกานแปน แลวชนนอต

**สำคย:** ตรวจสอบไหเหนใจวควมตงบนสายเคเบลไมมากเกนไป มฉนอายุการใชงานของสายเคเบลจะลดลง

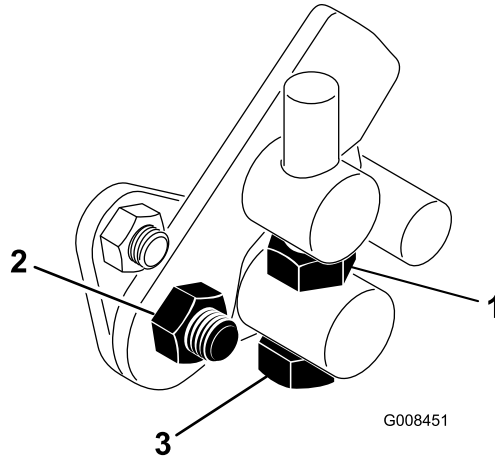
### การลดควมเรวในการเดนทาง

1. กดแปนชบเคลอนและคลายนอตลอกทดยดตวหยดแปนเขากบแพนรองพน
2. คลายตวหยดแปนจนกระทงคณโดควมเรวในการเดนทางทตองการ
3. ชนนอตลอกทดยดตวหยดแปนไหนดเนน

# การปรับความเร็วในการตัดหญ้า

อุปกรณ์ไตรการปรับมาจากโรงงาน แต่ความเร็วสามารถปรับได้ตามต้องการ

1. คลายนอตสวมทบบนสลักกรนเนย (SU 44)
2. คลายนอตทำน้ำหนักดล็อกและโครงยดบนหมตแปน



1. นอตสวมทบ
2. นอต

3. สลักกรนเนย

- 
3. หมนสลักกรนเนยตามทศทางของเขมนาฬิกาเพอลดความเร็วในการตัดหญ้าและหมนทวนเขมนาฬิกาเพอเพิ่มความเร็วในการตัดหญ
  4. ขนนอตสวมทบบนสลักกรนเนยและนอตบนหมตแปนเพอลอกการปรับ (SU 44) ทรจสอบการปรับและปรับตามทจำเป็น

# การบำรุงรักษาระบบระบายความร้อน

## ความปลอดภัยของระบบหล่อเย็น

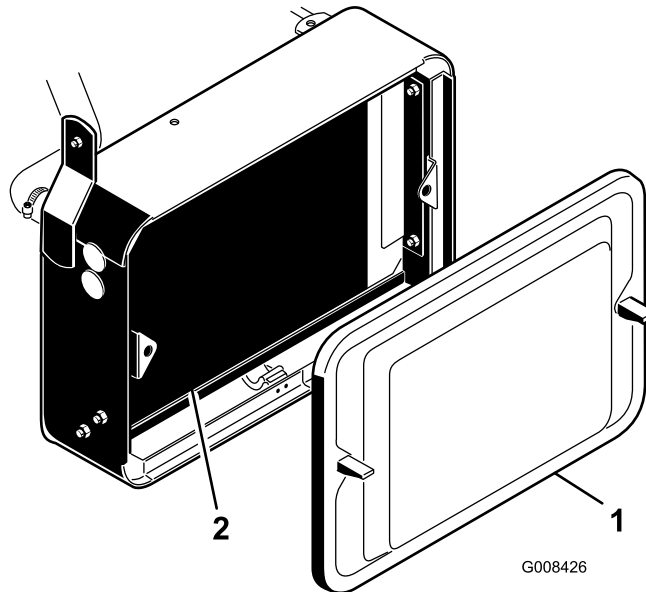
- น้ำหล่อเย็นเครื่องยนต์เป็นพิษ ห้ามรับประทาน และเก็บให้ห่างจากมือเด็กและสัตว์เลี้ยง
- การระบายน้ำหล่อเย็นที่ร้อนและมีความดัน หรือการสัมผัสหมอน้ำร้อนและชิ้นส่วนอื่นๆ อาจทำให้ผิวหนังถลอกรุนแรง
  - ปล่อยให้เครื่องยนต์เย็นลงอย่างน้อย 15 นาทีก่อนถอดฝาหมอน้ำเสมอ
  - ใช้ผ้าขรุขระเปิดฝาหมอน้ำ และเปิดฝาซาๆ เพื่อปล่อยไอน้ำออก

## การทำความสะอาดตะแกรงหมอน้ำ

**ระยะเวลาซ่อมบำรุง:** ก่อนการใช้งานแต่ละครั้งหรือทุกวัน ทำความสะอาดทกซ์โงมหากทำงานในสภาวะที่มฝุ่นมากหรือสกปรกมาก

ต้องรักษาความปลอดภัยของหมอน้ำและตะแกรงหมอน้ำ เพื่อป้องกันไม่ไห้ระบบร้อนเกินไป ตรวจสอบและทำความสะอาดตะแกรงและหมอน้ำทุกวัน หรือทุกสัปดาห์ ถ้าจำเป็น ทำความสะอาดส่วนประกอบเหล่านี้ให้อยู่ในสภาวะที่มฝุ่นมากหรือสกปรกมาก

1. ถอดตะแกรงหมอน้ำออก (sJ 44)
2. ดำเนินการจากด้านพดลมของหมอน้ำและใช้ลมเป่าหมอน้ำ



1. ตะแกรงหมอน้ำ
2. หมอน้ำ

3. ทำความสะอาดตะแกรงและตัดตงกลบเขาก

## การตรวจสอบระดับน้ำหล่อเย็นเครื่องยนต์

ความจของระบบหล่อเย็นคือประมาณ 3.2 ลิตร

เติมส่วนผสมน้ำกับสารป้องกันน้ำแข็งตัวเอกลนโกลคอลลาวร์ในสัดส่วน 50/50 ลงในระบบหล่อเย็น ตรวจสอบระดับน้ำหล่อเย็นในช่วงต้นของวันเป็นประจำทุกวันก่อนสตาร์ทเครื่องยนต์

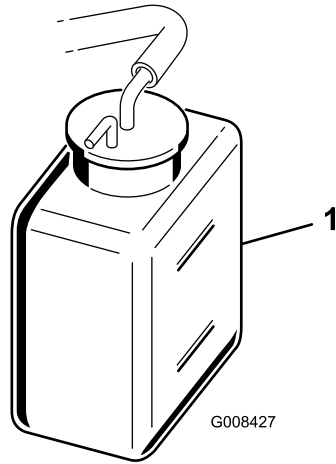
### ⚠ ขอบคระวัง

หากเครื่องยนต์กำลังทำงานและมีความดัน น้ำหล่อเย็นที่ร้อนอาจดันออกมาและลวกผิวหนังได้

- อย่าเปิดฝาหมอน้ำในขณะที่เครื่องยนต์กำลังทำงาน
- ใช้ผ้าขรุขระเปิดฝาหมอน้ำ และเปิดฝาซาๆ เพื่อปล่อยไอน้ำออก

1. จอดอุปกรณ์บนพื้นราบ

2. ตรวจสอบระดับน้ำหล่อเย็นเครื่องยนต์ (SU 46)  
ระดับน้ำหล่อเย็นควรอยู่ระหว่างขีดบนลงแถบน้ำในขณะที่เครื่องยนต์ยังเย็นอยู่



**su 46**

g008427

1. ลงแถบน้ำ

- 
3. ถ้าน้ำหล่อเย็นเหลือน้อย เปิดฝาถังเก็บน้ำ และเติมส่วนผสมน้ำกับน้ำยาป้องกันการแข็งตัวของเอทิลไกลคอลควาร์ในสัดส่วน 50/50 **อย่าเติมจนล้น**
4. ปิดฝาถังเก็บน้ำ

# **การบำรุงรักษาเบรก**

## **การขัดเบรก**

**ระยะการซ่อมบำรุง:** ทกปี

เหยียบเบรกให้แน่นและขบอปกรณด้วยความเร็วในการทดสอบจนกระทั่งเบรกרון โดยสังเกตได้จากกลิ่น  
คุณอาจต้องปรับเบรกหลังจากช่วงเบรกอน โปรดดู [การปรับเบรก \(หน้า 67\)](#)

# การปรับเบรก

ท่านปรับเบรกอีกแต่ละด้านของอุปกรณ์ เพื่อให้คุณปรับเบรกได้เท่าๆ กัน

1. ขณะเดินหน้าด้วยความเร็วในการเดินทาง เมื่อเหยียบแป้นเบรก ลอกทั้งสองด้านควรล็อกเท่าๆ กัน

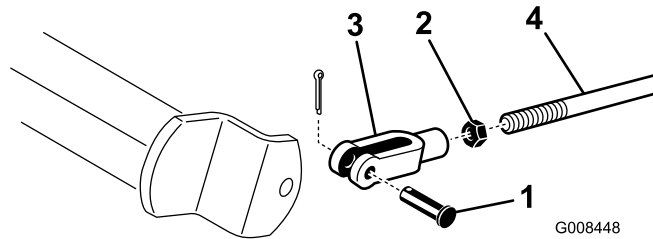
## ⚠️ ขอควรระวัง

การทดสอบเบรกภายในพื้นที่แคบๆ ทมพอนอยด้วยอาจทำให้เกิดการบาดเจ็บได้

ดังนั้นควรตรวจสอบเบรกในพื้นที่กว้าง เปิดโล่ง และบนพรมราบกโมมพอนและสงกดขวาง  
ทั้งก่อนและหลังการปรับเบรก

2. หากพบว่าเบรกล็อกโมเทากัน ให้ปรับเบรกดังนี้:

A. ถอดก้านเบรกออกโดยปนเหล็กและปนเคลวส (sJ 47)



1. ปนเคลวสและปนเหล็ก
2. นอตสวมทบ

3. เคลวส
4. เพลาเบรก

B. คลายนอตสวมทบและปรับเคลวสให้เหมาะสม (sJ 47)

C. ประกอบเคลวสเข้ากับเพลาเบรก (sJ 47)

D. ตรวจสอบระยะฟรีของแป้นเบรก ควรระยะฟรี 13 ถึง 26 มม. ก่อนที่คนขับเบรกจะแตะกบดเบรก  
ปรับตามทจำเป็นเพื่อให้ตรงตามการตั้งค่าน

E. ขณะเดินหน้าด้วยความเร็วในการเดินทาง ให้เหยียบแป้นเบรก เบรกทั้งสองด้านควรล็อกเท่าๆ กัน ปรับตามทจำเป็น

**สำคัญ:** ขดเบรกเป็นประจำจากป โปรดทขอ **การขดเบรก (หนา 66)**

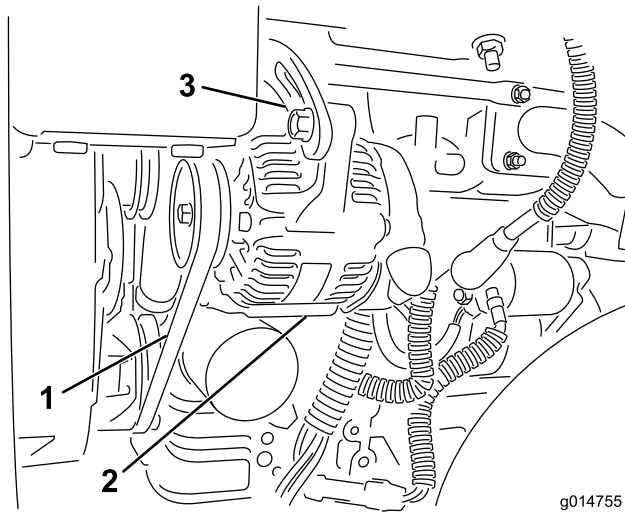
# การบำรุงรักษาสายพาน

## การปรับสายพานอลเทอร์เนเตอร์

ระยะเวลาซ่อมบำรุง: หลงจาก 8 ชั่วโมงแรก

ตรวจสอบให้แน่ใจว่าสายพานมีความตึงในระดับที่เหมาะสม เพื่อให้เครื่องยนต์สามารถทำงานได้เป็นปกติ และป้องกันการสึกหรอไม่จำเป็น

1. จอดอุปกรณ์บนพื้นราบ ดับเครื่องยนต์ เข็มเบรคจอด ตงกุญแจออก และรอให้ชิ้นส่วนเคลื่อนไหวหยุดลง
2. ใช้นิวไปงกดลงบนสายพานทอยระหว่างรอกด้วยแรงปานกลาง (10 กก.) สายพานควรเบน 7 ถึง 9 มม. หากไม่เป็นแบบนี้ให้ทำตามขั้นตอนต่อไปเพื่อปรับความตึงของสายพาน:



g014755

สป 48

g014755

1. สายพานอลเทอร์เนเตอร์—กดตรงน
2. อลเทอร์เนเตอร์
3. สายป้สู

- 
- A. คลายสลกทยดอลเทอร์เนเตอร์เขากบเครื่องยนต์และสายป้สู
  - B. ตรวจสอบสายพานเพื่อกาการสึกหรอหรือการชำรุด แลวเปลี่ยนหากสายพานสึกหรอ
  - C. ใช้นิวไปงกดทวงอัยระหว่างอลเทอร์เนเตอร์กบเสอสู ดงอลเทอร์เนเตอร์ออกมาเพื่อให้สายพานมความตึงทกทงตองแ ลวขนสลกให้แนน

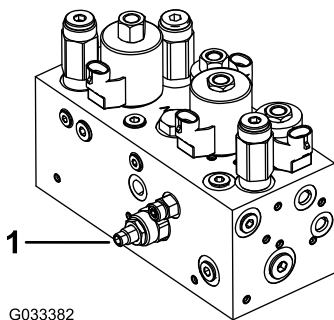
# การบำรุงรักษาระบบควบคุม

## การปรับการยก/ลดชุดตัดหญ้า

จงจยก/ลดชุดตัดหญ้ามาพร้อมกบวาลวควบคุมการไหล (su 49) วาลวนี้ได้รับการตั้งคามาจากโรงงานให้หมนเปิดประมาณ 3 รอบ แต่คุณอาจจะต้องปรับเพอชดเชยความแตกต่างของอุณหภูมิ น้ำมันไฮดรอลิก ความเร็วในการตัดหญ้า ฯลฯ

**หมายเหตุ:** ปล่อยให้ น้ำมันไฮดรอลิกมอณหภูมิของอุณหภูมิทำงานเต็มที่ ก่อนที่จะปรับวาลวควบคุมการไหล

1. ยกเบาะกนงขนมาและหาวาลวควบคุมการไหลสำหรับโครงดงตรงกลาง (su 49) ซงอยดานซางของโครงรวมไฮดรอลิก



su 49

g033382

1. วาลวควบคุมการไหล

- 
2. คลายนอตสวมทบบนลกดปรับทอยบนวาลวควบคุมการไหล
  3. หมนลกดทวนเขมนาฬิกาหกดชุดตัดหญ้าตรงกลางลดลงาเคนไป หรือหมนตามเขมนาฬิกาหกดชุดตัดหญ้าตรงกลางลดลงเร็วเคนไป แต่ไม่ควรหมนมากกว่า **1/32 ถึง 1/16 รอบ**
  4. ทดสอบการปรับและทำซ้ำขั้นตอน 3 ตามกจำเป็น และเมอเสร็จสน ไขนอตสวมทบให้แน่น

# การบำรุงรักษาระบบไฮดรอลิก

## ความปลอดภัยของระบบไฮดรอลิก

- ไปพบแพทย์ทันทีหากโดนน้ำมันไฮดรอลิก น้ำมันกดดันร่างกายจะต้องให้แพทย์ผ่าตัดออกภายในสองถึงสามชั่วโมง
- ตรวจสอบให้แน่ใจว่าท่อน้ำมันไฮดรอลิกและท่อระบบสภาพ และข้อต่อและการเชื่อมต่อระบบไฮดรอลิกทั้งหมดแน่นหนากระจายแรงดันเขาไปในระบบไฮดรอลิก
- เกบมือและร่างกายออกจากจุดตรวจเขมหรือจุดกดดันน้ำมันไฮดรอลิกแรงดันสูง
- ใช้กระดาษลงหรือกระดาษหวัดของระบบไฮดรอลิก
- ระบายแรงดันในระบบไฮดรอลิกอย่างปลอดภัยก่อนทำงานใดๆ กับระบบไฮดรอลิก

## การซ่อมบำรุงน้ำมันไฮดรอลิก

**สำคัญ:** รถตักหนักนำมาใช้สำหรับทำงานนอกถนน ซอยหญ้า หรือใช้งานในทกมอณหภูมิสูงกว่า 29 °C ควรตรวจเช็คหม้อพักน้ำมันเครื่อง ไหมว่าจะใช้น้ำมันไฮดรอลิกประเภทใด โปรดดู **8 การติดตั้งหม้อพักน้ำมันเครื่อง (หน้า 20)**

## ขอมลจำเพาะน้ำมันไฮดรอลิก

ถงน้ำมันเติมน้ำมันไฮดรอลิกคุณภาพสงมาแลวจากโรงงาน ตรวจสอบระดับน้ำมันไฮดรอลิกก่อนสตาร์ทเครื่องยนต์ครั้งแรก และกทวนหลงจากนั้น โปรดดู **การตรวจสอบระดับน้ำมันไฮดรอลิก (หน้า 71)**

**น้ำมันไฮดรอลิกแนะนำ:** น้ำมันไฮดรอลิกชนิดดออายุการใช้งาน Toro PX มจด์จำหนายแบบถง 19 ลตร (5 แกลลอนสหรัฐ) หรือถง 208 ลตร (55 แกลลอนสหรัฐ)

**หมายเหตุ:** อุปกรณ์ใช้น้ำมันเปลี่ยนทดแทนกแนะนำไม่จำเป็นต้องเปลี่ยนน้ำมันและตัวกรองบ่อยๆ เหมือนกับการใช้น้ำมันเปลี่ยนทดแทนแบบอื่น

**น้ำมันไฮดรอลิกทางเลือก:** หากไม่ม้น้ำมันไฮดรอลิกชนิดดออายุการใช้งาน Toro PX จด์จำหนาย คุณสามารถใช้น้ำมันไฮดรอลิกชนิดปโตรเลียมทวไปทมขอมลจำเพาะตรงกบขงทระบโ้สำหรับคนสมบตวสดตอไปทงทมดและโดตามมาตรฐานอุตสาหกรรมออยาใช้น้ำมันสงเคราะห์ ปรกษาทวแทนจำหนายน้ำมันหลอลนเพอคคนหาผลทกทกเหมาะสม

**หมายเหตุ:** Toro ไม่รบพดชอบความเสยหายจากการใช้น้ำมันเปลี่ยนทดแทนกไม่เหมาะสม ดงนบควรใช้ผลทกทจากผลทกทมชอเสยงนนาเชอถอแทน

## น้ำมันไฮดรอลิกป้องกันกรสกหรือขดขนความหนดสง/จด์โหลเทดำ ISO VG 46

คนสมบตวสด:

ความหนด, ASTM D445

cSt n 40 °C (104°F) 44 ถง 48

ดชนความหนด ASTM D2270

140 ขนไป

จด์โหลเท, ASTM D97

-37 °C ถง -45 °C (-34°F ถง -49°F)

ขอมลจำเพาะของอุตสาหกรรม:

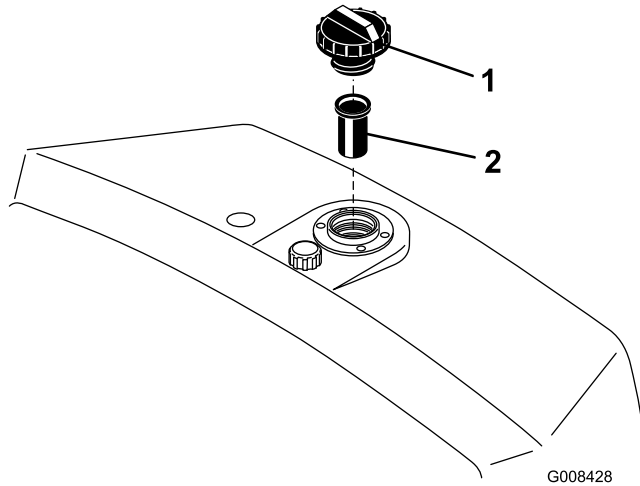
Eaton Vickers 694 (I-286-S, M-2950-S/35VQ25 หรือ M-2952-S)

**หมายเหตุ:** น้ำมันไฮดรอลิกสงเคราะหชนิดออยสลายทงขวภาพเกรดพรเมยมของ Toro เป็นน้ำมันสงเคราะหชนิดออยสลายทงขวภาพเพยงรนเดยวทโดรบการสรบองโดย Toro น้ำมันชนิดนเขากนโดรบออลาสโตเมอร์ทใช้ในระบบไฮดรอลิก Toro และเหมาะสำหรับอุณหภูมิการทำงานทหลากหลาย นอกจากนยงเขากนโดรบน้ำมันแรกไปดวย แต่เพอประสกรภาพในการออยสลายทงขวภาพและสมรรถนะสงสด ควรลางน้ำมันทวไปออกจากระบบไฮดรอลิกให้มดจด์ น้ำมันมจด์จำหนายแบบถง 19 ลตร หรือถง 208 ลตร จากทวแทนจำหนายทโดรบอณญาทของ Toro

**สำคัญ:** น้ำมันไฮดรอลิกสงเคราะหชนิดออยสลายทงขวภาพเกรดพรเมยมของ Toro เป็นน้ำมันสงเคราะหชนิดออยสลายทงขวภาพเพยงรนเดยวทโดรบการสรบองโดย Toro น้ำมันชนิดนเขากนโดรบออลาสโตเมอร์ทใช้ในระบบไฮดรอลิก Toro และเหมาะสำหรับอุณหภูมิการทำงานทหลากหลาย นอกจากนยงเขากนโดรบน้ำมันแรกไปดวย แต่เพอประสกรภาพในการออยสลายทงขวภาพและสมรรถนะสงสด ควรลางน้ำมันทวไปออกจากระบบไฮดรอลิกให้มดจด์ น้ำมันมจด์จำหนายแบบถง 19 ลตร หรือถง 208 ลตร จากทวแทนจำหนายทโดรบอณญาทของ Toro

## การตรวจสอบระดับน้ำมันไฮดรอลิก

1. จอดอุปกรณ์บนพื้นราบ ตรวจสอบให้แน่ใจว่าอุปกรณ์เย็นลงแล้วเพื่อให้ น้ำมันเย็น
2. เปิดฝาออกจากกึ่งน้ำมันแล้วตรวจสอบระดับน้ำมัน น้ำมันควรส่งลงด้านล่างของตะแกรงในช่องเติม (su 50)



G008428

su 50

g008428

1. ลงน้ำมันไฮดรอลิก
2. ตะแกรง

3. หากระดับน้ำมันเหลือน้อย ใค่อยๆ เติมน้ำมันไฮดรอลิกที่เหมาะสมลงในกึ่งจนกว่าระดับจะถึงส่วนล่างของตะแกรง **แต่อย่าเติมจนล้น**

**สำคัญ:** เพื่อป้องกันไม่ไห้ระบบปนเปื้อน ให้ทำความสะอาดด้านบนของกึ่งน้ำมันไฮดรอลิกก่อนใส่กรวย ตรวจสอบให้แน่ใจว่ากรวยและหัวเติมสะอาด

4. ปิดฝากึ่งน้ำมันไฮดรอลิก เซตน้ำมันทอาจหกออกมา

**สำคัญ:** ตรวจสอบระดับน้ำมันไฮดรอลิกก่อนสตาร์ทเครื่องยนต์ครั้งแรก และทกวินหลังจากนั้น

## การเปลี่ยนน้ำมันไฮดรอลิกและตัวกรอง

**ระยะเวลาซ่อมบำรุง:** ทก 800 ชั่วโมง—หากคุณ **ไม่**ได้ใช้น้ำมันไฮดรอลิกที่เหมาะสม หรือกเคยเติมน้ำมันด้วยน้ำมันทางเลอกมาก่อน ให้เปลี่ยนน้ำมันไฮดรอลิก ตัวกรอง และช่องหายใจกึ่งน้ำมัน

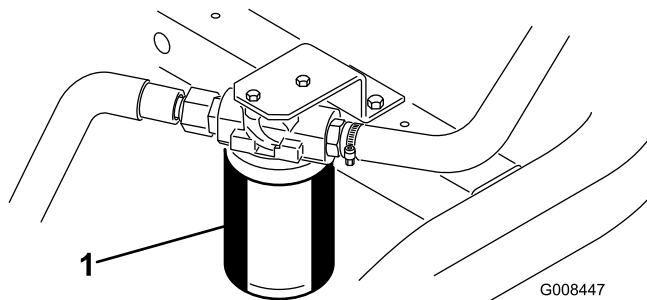
ทก 1,000 ชั่วโมง—หากคุณ **ใช้** น้ำมันไฮดรอลิกที่เหมาะสม ให้เปลี่ยนตัวกรองน้ำมันไฮดรอลิก

ทก 2,000 ชั่วโมง—หากคุณ **ใช้** น้ำมันไฮดรอลิกที่เหมาะสม ให้เปลี่ยนน้ำมันไฮดรอลิก

**ความจกึ่งน้ำมันไฮดรอลิก:** 20.8 ลตร

หากน้ำมันปนเปื้อน ให้ตัวแทนจำหน่ายทโรบอนด์ของ Toro เป็นทางเลือก เป็นทางเลือก ระบบ น้ำมันทปนเปื้อนจะดชนหรือเป็นสดำเมื่อเปรียบเทียบกับน้ำมันสะอาด

1. ทำความสะอาดบริเวณทกตัวกรอง (su 51) วางอ่างระบายไ้ตัวกรองและถอดตัวกรองออก



G008447

su 51

g008447

1. ตัวกรองน้ำมันไฮดรอลิก

**หมายเหตุ:** หากคณะไม่ระบายน้ำมัน ไหลอดและอดทอไฮดรอลิกไปยังตัวกรอง

2. เติมน้ำมันไฮดรอลิกที่เหมาะสมลงในตัวกรองนำมาเปลี่ยน แลวหลอลนปะเกนชล และใช้มอหมนจนกวาปะเกนจะแตะกะบหวตัวกรอง จากนนชนเพมอก  $\frac{3}{4}$  รอบ
3. เติมถงน้ำมันไฮดรอลิกด้วยน้ำมันไฮดรอลิก โปรตด [ขอมลจำเพาะน้ำมันไฮดรอลิก \(หนา 70\)](#) และ [การตรวจสอบระดับน้ำมันไฮดรอลิก \(หนา 71\)](#)
4. สตารทเครองยนต์ และปลอยไหเดนรอบเบาประมาณ 3-5 นาทเพอไหน้ำมันไหลเวยน และไลอากาศทตอยในระบบ ดบเครองยนต์และตรวจสอบระดับน้ำมัน
5. ทงน้ำมันและตัวกรองไหลกตอง

## การตรวจสอบระบบทอและทอออนไฮดรอลิก

ตรวจสอบระบบทอและทอออนไฮดรอลิกทวน เพอเชคการรวไหล ทอหงจ สวนรองรุมการยดทหลวม การสทหรือ ขอตหลวม การเสอมสภาพจากสภาพอากาศ และการเสอมสภาพจากสารเคม ซอมแซมความเสยหายทงหมดทอนกลบไปไซงานตอ

# การบำรุงรักษาชุดตัดหญ้า

## ความปลอดภัยเกี่ยวกับใบมีด

ใบมีดหรือใบมีดกลางทศหรือเสี้ยหายอาจจะแตกออกได้ และชิ้นส่วนอาจจะเด็นไปโดนตัวคุณหรือพววจนอาจทำให้บาดเจ็บรุนแรงหรือเป็นอันตรายถึงแก่ชีวิต

- ตรวจสอบเป็นประจำว่าใบมีดหรือใบมีดกลางทศหรือเสี้ยหายหรือไม่
- ใช้ความระมัดระวังขณะตรวจสอบใบมีด สวมใส่ถุงมือและใช้ความระมัดระวังขณะบำรุงรักษาใบมีดให้เปลี่ยนหรือลับใบมีดแทน ห้ามยึดหรือเชื่อมใบมีดเด็ดขาด
- ใบอุปกรณ์ชุดตัดหญ้าหลายชุด ให้ใช้ความระมัดระวังขณะหมุนชุดตัดหญ้า เนื่องจากอาจทำให้ใบมีดพวงในชุดตัดหญ้าอื่นๆ หมุนได้






## การตรวจสอบการสมผัสกันของใบมีดพวงกับใบมีดกลาง

ก่อนใช้งานอุปกรณ์ในแต่ละวัน ให้ตรวจสอบการสมผัสกันของใบมีดพวงกับใบมีดกลาง ถัดมาคุณภาพของการตัดก่อนหนานจะเป็นที่ยอมรับได้ก็ตาม ใบมีดพวงกับใบมีดกลางจะต้องมีการสมผัสกันตลอดแนวความยาว โปรดดู *คู่มือใช้* ของชุดตัดหญ้า

## การตั้งค่าความเร็วใบมีดพวง

เพื่อให้การตัดหญ้าคุณภาพสูงและสม่ำเสมอ และสนามหลังตัดสวยงาม คุณต้องตั้งค่าการควบคุมความเร็วใบมีดพวงให้ถูกต้อง (ออยบนแมนนิโฟลด์บล็อกไฟฟ้าครอบทางด้านซ้ายของเบาะนั่ง) ปรับการควบคุมความเร็วใบมีดพวงดังนี้:

1. เลือกความสูงในการตัดตามทงศาชุดตัดหญ้า
2. เลือกความเร็วบนเคลอนบนพนักเบาะที่เหมาะสมที่สุด
3. ใช้ตารางด้านล่างกำหนดการตั้งค่าความเร็วใบมีดพวงสำหรับชุดตัดหญ้าแบบ 5, 8, 11 หรือ 14 ใบมีด ([sU 52](#))

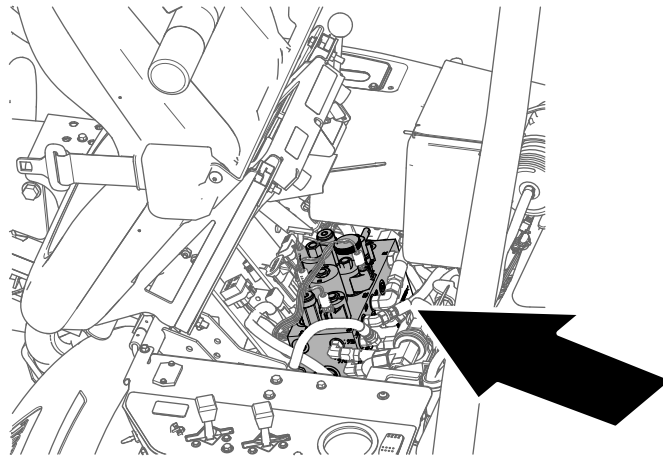
							
	3.8 MPH 6.1 Km/h	5.0 MPH 8.0 Km/h	3.8 MPH 6.1 Km/h	5.0 MPH 8.0 Km/h	3.8 MPH 6.1 Km/h	5.0 MPH 8.0 Km/h	3.8 MPH 6.1 Km/h
0.062" / 1.6mm	N/R	N/R	9	N/R	9	N/R	9
0.094" / 2.4mm	N/R	N/R	9	N/R	9	N/R	9
0.125" / 3.2mm	N/R	N/R	9	N/R	9	N/R	9
0.156" / 4.0mm	N/R	N/R	9	N/R	9	N/R	N/R
0.188" / 4.8mm	N/R	N/R	9	N/R	7	N/R	N/R
0.218" / 5.5mm	N/R	N/R	9	N/R	6	N/R	N/R
0.250" / 6.4mm	7	N/R	6	7	5	7	N/R
0.312" / 7.9mm	6	N/R	5	6	4	6	N/R
0.375" / 9.5mm	6	7	4	5	4	5	N/R
0.438" / 11.1mm	6	6	4	5	3	4	N/R
0.500" / 12.7mm	5	6	3	4	N/R	N/R	N/R
0.625" / 15.9mm	4	5	3	3	N/R	N/R	N/R
0.750" / 19.0mm	3	4	3	3	N/R	N/R	N/R
0.875" / 22.2mm	3	4	N/R	3	N/R	N/R	N/R
1.000" / 25.4mm	3	3	N/R	N/R	N/R	N/R	N/R

g014736

### sU 52

g014736

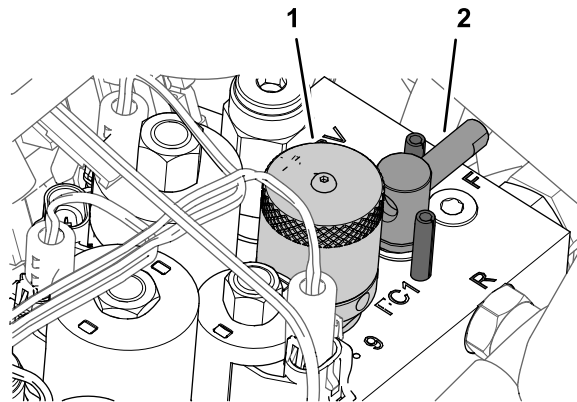
4. เหยงเบาะนั่งของคนขับไปข้างหน้า และหนนด้วยขาตั้ง ([sU 53](#))



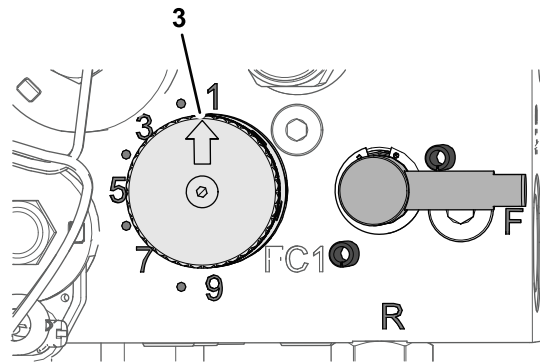
sJ 53

g229847

5. หากต้องการปรับความเร็วใบมดพวง ใหมนลกดควบคุมความเร็วใบมดพวง (sJ 54)  
จนควาลกศรตรงกบตัวเลขคณกำหนดในชนตอท 3



g229849



sJ 54

g229880

- 1. ลกดด (ควบคุมความเร็วใบมดพวง)
- 2. มอจน (คนโยกลกดด)

- 3. ลกศร

**หมายเหตุ:** คุณสามารถเพิ่มหรือลดความเร็วใบมดพวงเพอชดเชยสภาพสนมได

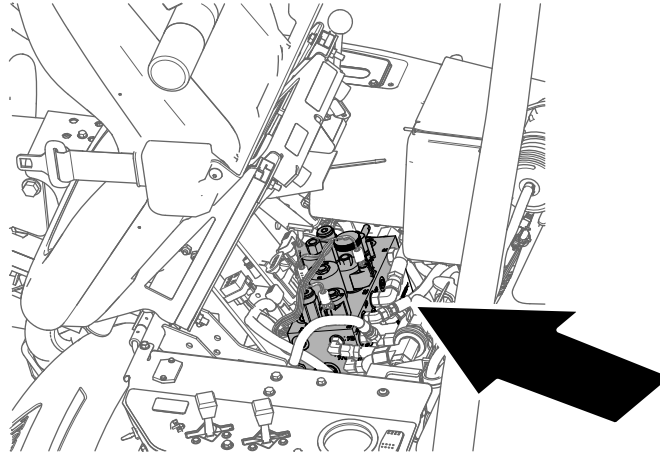
# การลบคมใบมดพวง

## ⚠ คำเตือน

การผสมสกบใบมดพวงหรือชิ้นส่วนเคลื่อนไหวยื่นๆ อาจส่งผลให้เกิดการบาดเจ็บ

- เกบมือและเสอผาออกหางจากใบมดพวงหรือชิ้นส่วนเคลื่อนไหวยื่นๆ
- อพยายามหมนใบมดพวงดวยมหรือเทาขณะกเครื่องยนต์ทำงานอยโดยเด็ดขาด

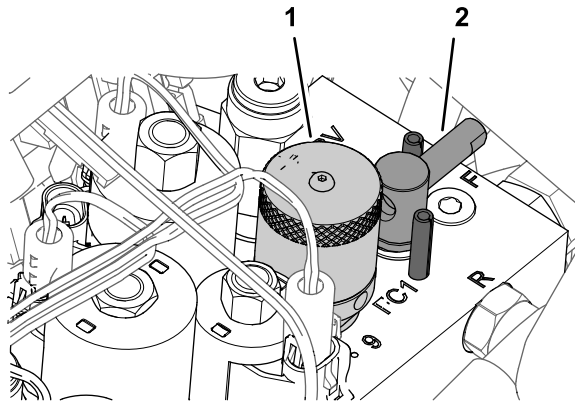
1. จอดปรณบนพนราบ ลดชดตตหญาลงมา ดบเครื่องยนต์ และเขาเบรกจอด
2. เอียงเบาะทงของคณขบไปขางหนา และหนนดวยขาตง (sJ 55)



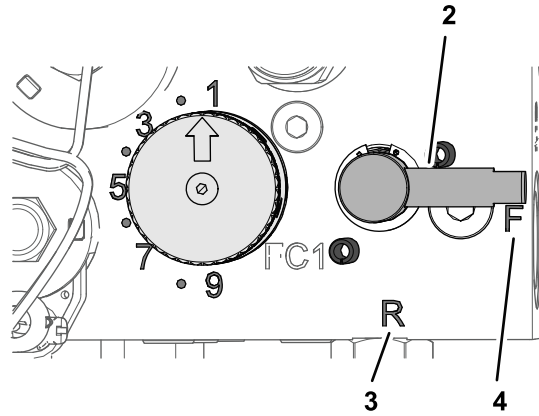
sJ 55

g229847

3. ปรระยะหางระหวางใบมดพวงกบใบมดกลางใหเหมาะสมสำหรัการลบคมชดตตหญาทงหมด โปรดดคมอฟไซชดตตหญา
4. หมนคณโยกลบคมไปทตำแหน่ง R (sJ 56)



g229849



g229848

**สJ 56**

- |                           |             |
|---------------------------|-------------|
| 1. ลกบด (ความเร็วไขมดพวง) | 3. ต่ำหนง R |
| 2. มอจบ (คนโยกลบคม)       | 4. ต่ำหนง F |

5. หมนลกบดควบคมควมเร็วไขมดพวงไปหระดบ 1 (สJ 56)
6. สตารทเครองยนต์และปลอยไหเดนรอบเบ

**สำคย:** อยอเปลยนควมเร็วเครองยนต์ขณะลบคม มจะนนไขมดพวงอจหยดกลนงคนลบคมดวยควมเร็วเครองยนต์ถเดนรอบเบเทนน

7. ขณะทคนโยกตตหญา/ขนสงอยกต่ำหนงเกยรวง ไหนคนควบคมการยท/ลดชดตตหญาไปขงหนอเพอเรมการลบคมบไขมดพวง
8. ทอทกเพชรสลคมดวยแปรงตมยว หอมนไซแปรงตมสน
  - หอทไขมดพวงหยดท่งงนกลนงคนหรือมอมนคงขณะลบคม เลอการตงคควมเร็วไขมดพวงไหสงขนนกวอควมเร็วจจะคทก จอคนนปรบควมเร็วไขมดพวงกลบมอหระดบ 1 หอระดบควมเร็วทตงการ
  - หอทตงการปรบชดตตหญาขณะลบคม ปลดการท่งงนของไขมดพวงโดยดนคนควบคมการยท/ลดชดตตหญาไปขงหลง แลวดบเครองยนต์ หลงจอทปรบเสรจแลว ไหทำช้ขนตอน 4 ถง 8
9. ทำช้ขนตอน 4 ถง 8 กบชดตตหญาทงหมดทตงการลบคม
10. เมอเสรจแลว ดนคนโยกลบคมกลบไปยงต่ำหนง F เลอนลกบดปรบควมเร็วไขมดพวงไปยงการตงคควมเร็วไขมดพวงทตงการ ลดเบอทงนงล และลนงทกเพชรสลคมทงหมดอออกจอชดตตหญาปรบระยะไขมดพวงกบไขมดลนงของชดตตหญาตมทจ้แป

**สำคย:** หอทคนมอมนคนโยกลบคมกลบไปยงต่ำหนง F หลงจอกลบคม ชดตตหญาจะมอยกขนหรือท่งงนมอทตง

# การจอดเกบ

## ความปลอดภัยเมอจอดเกบ

- ดบเครื่องยนต ถอดกญแจ และรอใหรถหยุดนงกอนจะลกออกจากทงคนขบ รอใเครื่องยนตเยนลงกอนปรบ ซอมบํารง ทำความสะอาด หรือจอดเกบอปกรณ
- อยาจอดเกบอปกรณหรือภาชนะบรรจนํามนในทกมเปลวไฟ ประกายไฟ หรือไฟนํารอง เช่น บนเครื่องทำนํารอง หรือเครื่องใช้ไฟฟ้าอนๆ

## การเตรยมอปกรณสำหรัการจอดเกบ

หากคณตองการจอดเกบอปกรณไ่วเประยะเวลายานาน ควรปฏิบตตามขนตอนตงตอไปนคณจอดเกบอปกรณ:

1. จอดอปกรณ เขาเบรกจอด ดบเครื่องยนต ดงกญแจออก และรอใชนสวนเคลอนไวกทงหมดหยุดนงกอนทำความสะอาดหรือเกบอปกรณ
2. กำจอดฝนและเศษหญากสะสมบนอปกรณออกไหมด ลบคมใบมดพวงและใบมดกลาง ถาจำเปน โปรดด*คมอฝไช*ของชดตตหญา ถานํายากนสนมทใบมดกลางและใบมดของใบมดพวง อดจาาระบและนํามนหลอลนทจดหลอลนทงหมด โปรดด [การอดจาาระบ \(หนา 49\)](#)
3. บลอกลอเพอไมไหลอยางตองรบนํานกใดๆ
4. ระบายและเปลยนนํามนไฮดรอลคและตวกรอง และตรวจสภาพทอและขอตอระบบไฮดรอลค เปลยนถาจำเปน โปรดด [การเปลยนนํามนไฮดรอลคและตวกรอง \(หนา 71\)](#) และ [การตรวจสอบระบบทอและทอออนไฮดรอลค \(หนา 72\)](#)
5. ระบายเชอเพลงทงหมดออกจาทงเชอเพลง เดนเครื่องยนตจนดบไปเนองจากขาดเชอเพลง เปลยนตวกรองเชอเพลง โปรดด [การเปลยนตวกรองเชอเพลง \(หนา 56\)](#)
6. ขณะทเครื่องยนตยงอนอย ระบายนํามนออกจากทงขอเหวียง เตนนํามนใหม่ลงไปใหม่ โปรดด [การเปลยนนํามนเครื่องและตวกรองนํามนเครื่อง \(หนา 53\)](#)
7. กำจอดนและเศษวดตางๆ ออกจากกระบอกสบ ครงบนทวกระบอกสบ และปลอกตวพน
8. ถอดแบตเตอรและซารจแบตเตอรให้เตม เกบแบตเตอรบนชนหรือในเครื่อง แตหากเกบไ่วในเครื่อง ไหลอดสายไฟออก จอดเกบแบตเตอรในสทานทกเยน เพอปกองคนไมใแบตเตอรคลายประจเรว
9. จอดเกบอปกรณไ่วในทแหงและอน

**ကမ္ဘာအကျဉ်းချုပ်:**

# ขอเสนอ 65 ขอมลคำเตือนของรัฐแคลิฟอร์เนีย

## คำเตือนคืออะไร

คุณอาจเห็นการจดจำหมายผลิตภัณฑ์จากคำเตือนดังต่อไปนี้:



**คำเตือน:** มะเร็งและเป็นอันตรายจากระบบสูดดม—[www.p65Warnings.ca.gov](http://www.p65Warnings.ca.gov)

## ขอเสนอ 65 คืออะไร

ขอเสนอ 65 มีผลบังคับใช้กับบริษัทที่ดำเนินธุรกิจของรัฐแคลิฟอร์เนีย ขายผลิตภัณฑ์ของรัฐแคลิฟอร์เนีย หรือผลิตภัณฑ์ที่อาจขายหรือชื้อภายในรัฐแคลิฟอร์เนีย ระบบของหน่วยงานให้พหุการรัฐแคลิฟอร์เนียรักษาและเผยแพร่รายการสารเคมีที่ทราบว่าเป็นสาเหตุของมะเร็ง การพ่นการแต้กำเนิด และ/หรือเป็นอันตรายจากระบบสูดดม รอยการขมการปรับปรุงเป็นรายปี ประกอบด้วยสารเคมีบนรอยรายการพบในสินค้าใช้ในช่วประจำวัน วัตถุประสงค์ของขอเสนอ 65 คือเพื่อแจ้งขอมลแก่สาธารณชนเกี่ยวกับสารเคมีเหล่านี้

ขอเสนอ 65 ไม่ได้สงคามการขายผลิตภัณฑ์ประกอบด้วยสารเคมีเหล่านี้ แต่กำหนดให้การผลิตคำเตือนบนผลิตภัณฑ์ บรรจุภัณฑ์ หรือเอกสารกำกับผลิตภัณฑ์ นอกจากนี้ คำเตือนขอเสนอ 65 ไม่ได้หมายความว่าผลิตภัณฑ์ละเมิดมาตรฐานหรือข้อกำหนดด้านความปลอดภัยของผลิตภัณฑ์แต่อย่างใด ทั้งนี้ รัฐบาลแคลิฟอร์เนียมีการรับรองว่าคำเตือนขอเสนอ 65 "ไม่เหมือนกับการทดสอบทางกฎหมายที่ระบุว่าผลิตภัณฑ์ 'ปลอดภัย' หรือ 'ไม่ปลอดภัย'" สารเคมีเหล่านี้หลายชนิดมีการใช้งานในผลิตภัณฑ์ในชีวิตประจำวันมาหลายปีโดยไม่มีการบ่งกถึงอันตราย หากต้องการขอมลเพิ่มเติม เข้าไปที่ <https://oag.ca.gov/prop65/faqs-view-all>.

คำเตือนขอเสนอ 65 หมายความว่า บริษัทใด (1) ประเมินการสัมผัสสารและสรุปว่าการสัมผัสสารนั้นเกิน "ระดับความเสี่ยงที่น้อยสำคัญ" หรือ (2) เลือกที่จะระบุคำเตือนตามความเข้าใจของตนเกี่ยวกับผลกระทบของสารเคมีที่อยู่ในรายการโดยไม่มีการพยายามประเมินการสัมผัสสาร

## กฎหมายบังคับใช้กฏหมายหรือไม

คำเตือนขอเสนอ 65 เป็นข้อกำหนดภายใต้กฎหมายของรัฐแคลิฟอร์เนียเท่านั้น คำเตือนเหล่านี้เห็นได้ทั่วไปภายในรัฐแคลิฟอร์เนียในสถานการณ์ต่างๆ รวมถึงแต่ไม่จำกัดเฉพาะร้านอาหาร ภัตตาคารของชำ โรงรถ โรงรถ และโรงพยาบาล และบนผลิตภัณฑ์หลากหลายชนิด นอกจากนี้ ร้านค้าออนไลน์และร้านค้าทางสดจากระดับคำเตือนขอเสนอ 65 ทางเว็บไซต์หรือในแคตตาล็อกของตุนอีกด้วย

## คำเตือนของรัฐแคลิฟอร์เนียเป็นอย่างไรเมื่อเทียบกบขดจำกัดของสวนกลาง

มาตรฐานขอเสนอ 65 มกความเข้มงวดกว่ามาตรฐานของสวนกลางและมาตรฐานสากล มสารมากมายกตองระบุคำเตือนขอเสนอ 65 แต่ระดับกตองจำกัดกตองดำเนินการของสวนกลางหลายกตอง ตัวอย่างเช่น มาตรฐานขอเสนอ 65 สำหรับคำเตือนตะกั่วคือ 0.5 มลกรัม/วัน ซึ่งต่ำกว่ามาตรฐานของสวนกลางและมาตรฐานสากลอย่างมาก

## เหตุใดผลิตภัณฑ์หลายชนิดกบไม่ใ้ระบุคำเตือนทั้งหมด

- ผลิตภัณฑ์ภายในรัฐแคลิฟอร์เนียต้องติดฉลากขอเสนอ 65 ในขณะที่ผลิตภัณฑ์หลายชนิดกบขายกอนไม่ตองติดฉลาก
- บริษัทกตองในการฟ้องร้องขอเสนอ 65 กกำลังหาขอมลจกจกจำเป็นตองใช้คำเตือนขอเสนอ 65 สำหรับผลิตภัณฑ์ของตน แต่บริษัทกตองกตองผลิตภัณฑ์หลายชนิดกบไม่จำเป็นตองมขอมลคำเตือนดังกล่าว
- การบังคับใช้ขอเสนอ 65 นนไม่สม่ำเสมอ
- บริษัทอาจเลือกไม่ระบุคำเตือนเพราะพวกเขาสรุปว่า ไม่จำเป็นตองทำตามขอเสนอ 65 การไม่ระบุคำเตือนบนผลิตภัณฑ์ไม่ได้หมายความว่าผลิตภัณฑ์ปราศจากสารเคมีในรายการในระดับใดเลย

## เหตุใด Toro จระบุคำเตือน

Toro เลือกที่จะแจ้งขอมลแก่ผู้บริโภคใหม่กตองกตองทำได้ เพื่อให้ผู้บริโภคสามารถตัดสินใจโดยขอมลเกี่ยวกับผลิตภัณฑ์ของตนและใช้งาน Toro ระบุคำเตือนในบางกรณีตามกตองรวมสารเคมีในรายการกตองกตองไป โดยไม่มีการประเมินระดับการสัมผัสสาร เนื่องจากสารเคมีในรายการไม่ได้มขอมลคำเตือนจำกัดการสัมผัสสารทั้งหมด แนวการสัมผัสสารจากผลิตภัณฑ์ Toro อาจละเอียดหรืออยู่ในช่วง "ความเสี่ยงที่น้อยสำคัญ" แม้จะไม่มีความจำเป็นแต่ Toro กเลือกที่จะระบุคำเตือนขอเสนอ 65 นอกจากนี้ หาก Toro ไม่ใ้ระบุคำเตือนเหล่านี้ Toro อาจกตองฟ้องร้องโดยรัฐแคลิฟอร์เนีย หรือโดยบุคคลกตองกตองกตองกตองทางบังคับใช้ขอเสนอ 65 และตองโทษปรับจำนวนมาก