



Count on it.

Form No. 3478-702 Rev B

Betjeningsvejledning

**Greensmaster® 3250-D-
traktionsenhed med 2-hjulstræk**

Modelnr. 04384—Serienr. 418200000 og derover



Denne betjeningsvejledning bruger to ord til at fremhæve oplysninger. **Vigtigt** henleder opmærksomheden på særlige mekaniske oplysninger, og **Bemærk** angiver generel information, som det er værd at lægge særligt mærke til.

Indhold

Sikkerhed	4
Generelt om sikkerhed	4
Sikkerheds- og instruktionsmærkater	4
Opsætning	9
1 Montering af sædet	10
2 Opladning af batteriet	10
3 Montering af styrtbøjlen	10
4 Montering af telematikheden	11
5 Reducering af dæktrykket	12
6 Montering af de forreste bærerammer	12
7 Justering af bærerammens ruller	13
8 Montering af olie køleren	13
9 Montering af klippeenhederne	13
10 Markering af de ydre græsopsamlere	15
11 Justering af transporthøjden	15
12 Montering af CE-afskærmnings- sættet	16
13 Montering af CE-mærkaterne	16
14 Trykpolering af bremserne	17
Produktoversigt	18
Betjeningsanordninger	18
Specifikationer	20
Redskaber/tilbehør	20
Før betjening	21
Sikkerhedshensyn før drift	21
Opfyldning af brændstoftanken	21
Udførelse af daglig vedligeholdelse	22
Under betjening	22
Sikkerhed under drift	22
Tilkøring af maskinen	24
Start af motoren	24
Kontrol af maskinen efter motorstart	24
Slukning af motoren	25
Kontrol af sikkerhedslåsesystemet	25
Kørsel med maskinen uden klipning	26
Klipning af green	26
Efter betjening	27
Sikkerhed efter drift	27
Eftersyn og rengøring efter klipning	28
Bugsering af maskinen	28
Bugsering af maskinen	29
Vedligeholdelse	30
Sikkerhed ved vedligeholdelse	30
Skema over anbefalet vedligeholdelse	31
Kontrolliste for daglig vedligeholdelse	32
Smøring	33
Smøring af maskinen	33
Motorvedligeholdelse	34
Motorsikkerhed	34

Eftersyn af luftfilteret	34
Eftersyn af motorolien	34
Vedligeholdelse af brændstofs-system	36
Tømning af vand fra brændstoffilteret	36
Udskiftning af brændstoffilteret	37
Eftersyn af brændstofs-langer og -forbindelser	37
Vedligeholdelse af elektrisk system	38
Elektrisk system – Sikkerhed	38
Adgang til batteriet	38
Frakobling af batteriet	38
Tilslutning af batteriet	39
Opladning af batteriet	39
Sikringernes placering	40
Vedligeholdelse af drivsystem	40
Kontrol af dæktrykket	40
Kontrol af hjulmøtrikkernes tilspændingsmo- ment	40
Justering af transmission til neutral	40
Justering af transporthastighed	41
Justering af klippehastigheden	42
Vedligeholdelse af kølesystem	43
Kølesystem – Sikkerhed	43
Rengøring af kølegitter	43
Kontroller motorkølevæskestanden	43
Vedligeholdelse af bremser	44
Trykpolering af bremserne	44
Justering af bremserne	44
Vedligeholdelse af remme	45
Justering af generatorremmen	45
Vedligeholdelse af betjeningsanordnings-sy- stem	45
Justering af klippeenheds-løftet/- sænkningen	45
Vedligeholdelse af hydrauliksystem	46
Hydrauliksystem – Sikkerhed	46
Eftersyn af hydraulikvæsken	46
Kontrol af hydraulikrør og -slanger	47
Vedligeholdelse af klippeenhederne	48
Skæreknivssikkerhed	48
Kontrol af kontakt mellem knivcylinder og bundkniv	48
Indstilling af knivcylinderhastigheden	48
Baglapning af knivcylinderne	49
Opbevaring	51
Sikkerhed i forbindelse med opbevaring	51
Klargøring af maskinen til opbevaring	51


Sikkerhed

Generelt om sikkerhed

Dette produkt kan afskære hænder og fødder samt udslynge genstande.

- Læs og forstå indholdet i denne *betjeningsvejledning*, før du starter motoren.
- Betjening af maskinen kræver din fulde opmærksomhed. Giv dig ikke i kast med aktiviteter, der afleder opmærksomheden, da dette kan medføre person- eller tingskade.
- Hold hænder og fødder væk fra bevægelige maskinkomponenter.
- Betjen ikke maskinen, uden at alle afskærmninger og øvrige sikkerhedsanordninger sidder og fungerer korrekt på maskinen.

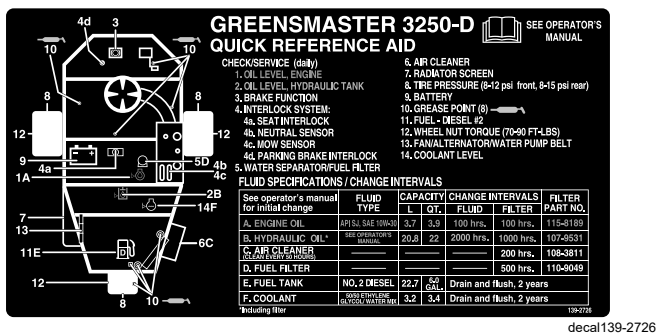
- Hold omkringstående og børn væk fra arbejdsområdet. Lad aldrig børn betjene maskinen.
- Sluk maskinen, tag nøglen ud, og vent, til al bevægelse er standset, før du forlader førersædet. Lad maskinen køle af, inden du justerer, efterser, rengør eller stiller den til opbevaring.

Hvis maskinen betjenes eller vedligeholdes forkert, kan det medføre personskade. Operatøren skal altid følge sikkerhedsforskrifterne og være opmærksom på advarselssymbolet , der betyder Forsigtig, Advarsel eller Fare – personlig sikkerhedsanvisning, for at nedsætte risikoen for personskade. Hvis disse forskrifter ikke følges, kan det medføre personskade eller død.

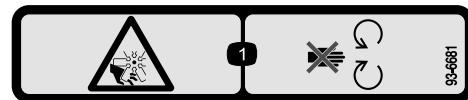
Sikkerheds- og instruktionsmærkater



Sikkerheds- og instruktionsmærkaterne kan nemt ses af operatøren og er placeret tæt på potentielle risikoområder. Beskadigede eller bortkomne mærkater skal udskiftes.



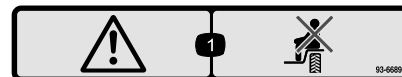
139-2726



93-6681

decal93-6681

1. Risiko for snitsår/lemlestelse, ventilator – hold afstand til bevægelige dele.



93-6689

decal93-6689

1. Advarsel – medtag ikke passagerer.



93-8068

decal93-8068

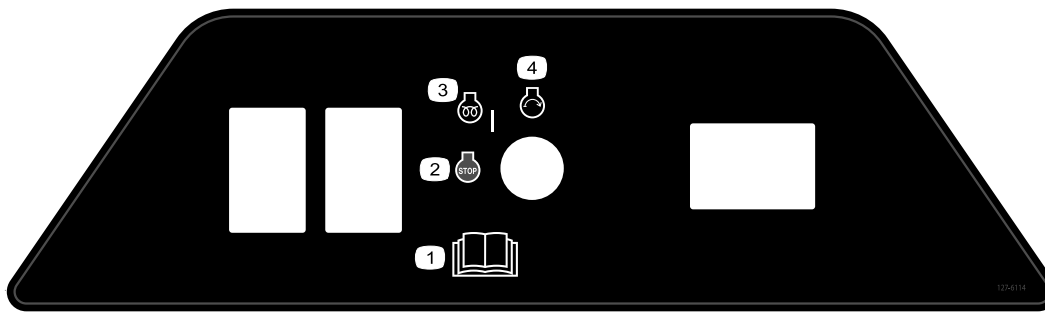
1. Læs *betjeningsvejledningen* for at få oplysninger om, hvorledes styrearmen låses og låses op.



93-6686

decal93-6686

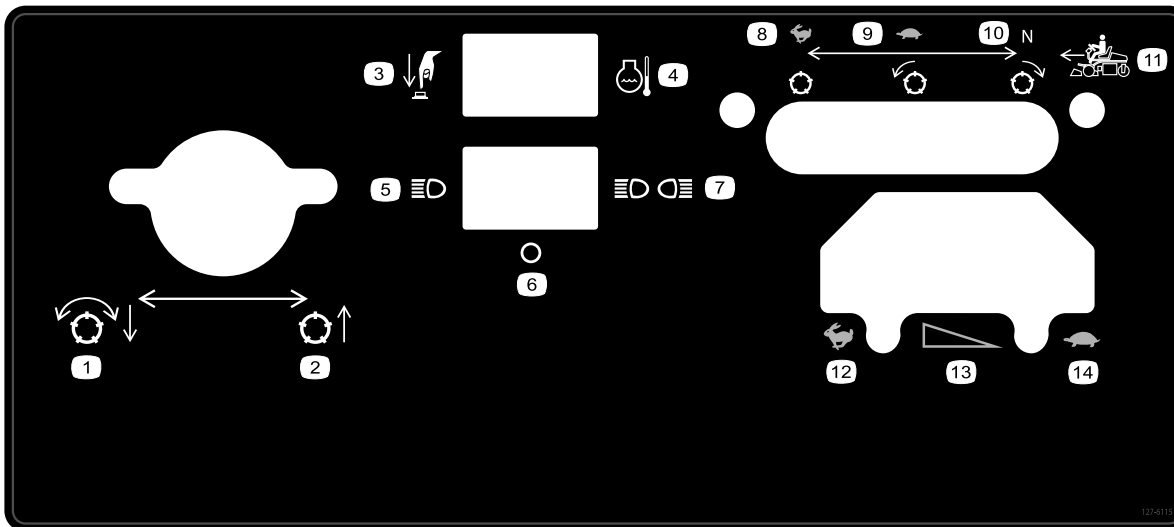
1. Hydraulikvæske
2. Læs *Betjeningsvejledningen*.



127-6114

decal127-6114

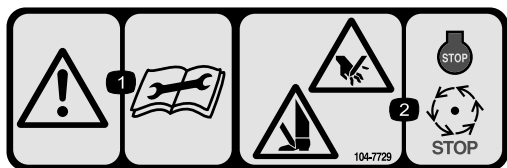
- | | |
|--|------------------------|
| 1. Læs <i>betjeningsvejledningen</i> . | 3. Motor – forvarmning |
| 2. Motor – sluk | 4. Motor – start |



127-6115

decal127-6115

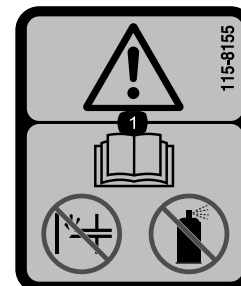
- | | | | |
|---------------------------------------|--------------------------------------|--|-------------------------------|
| 1. Sænk og kobl
knivcylindrene ind | 5. Enkelt lys | 9. Langsom, fremadgående
knivcylinder | 13. Gradvis hastighedsændring |
| 2. Hæv klippeenheden | 6. Fra | 10. Neutral, bagudgående
knivcylinder | 14. SLOW(langsom) |
| 3. Tryk på knappen | 7. Dobbelt lys | 11. Fremadrettet bevægelse | |
| 4. Temperatur for
motorkølevæske | 8. Hurtig, stationær
knivcylinder | 12. FAST(hurtig) | |



104-7729

decal104-7729

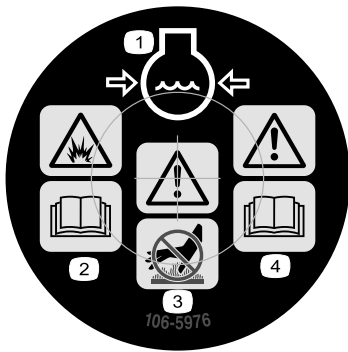
- | | |
|---|--|
| 1. Advarsel – Læs
instruktionerne, før der
foretages eftersyn eller
vedligeholdelse. | 2. Risiko for at skære hænder
og fødder – Sluk for
motoren, og vent, til
de bevægelige dele er
standset. |
|---|--|



115-8155

decal115-8155

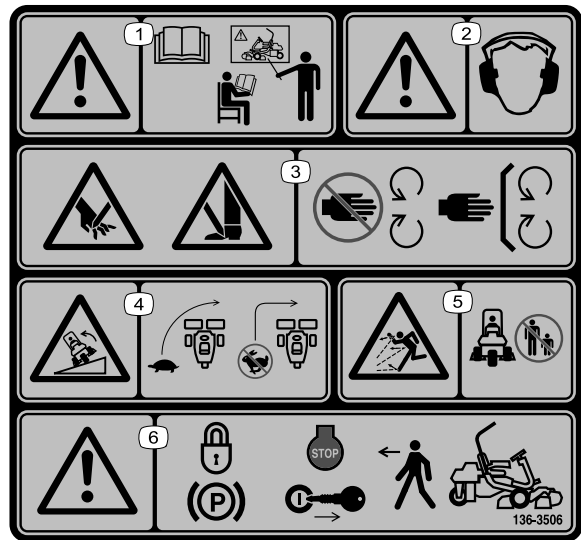
1. Advarsel – læs *Betjeningsvejledningen*, spæd ikke og brug ikke startvæske.



106-5976

decal106-5976

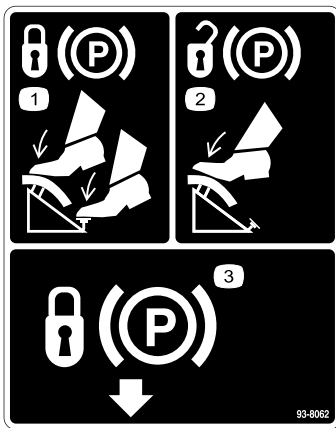
- | | |
|--|---|
| 1. Motorkølevæske under tryk | 3. Advarsel – rør ikke ved den varme overflade. |
| 2. Eksplosionsfare – læs betjeningsvejledningen. | 4. Advarsel – læs betjeningsvejledningen. |



136-8506

decal136-8506

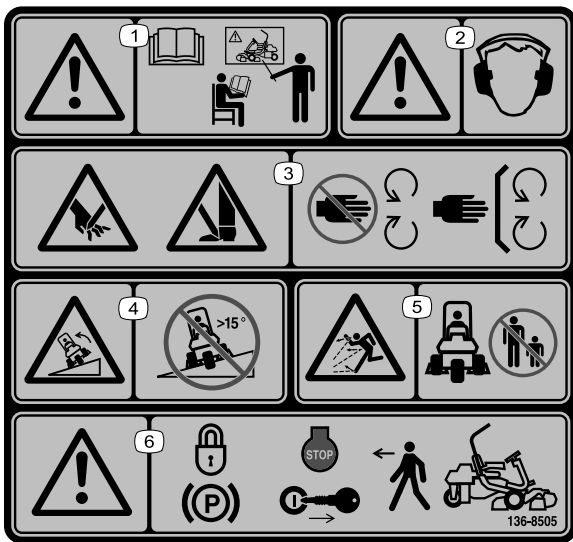
- | | |
|---|--|
| 1. Advarsel – læs betjeningsvejledningen, og brug ikke denne maskine uden at være uddannet til det. | 4. Tippefare – sænk maskinens fart, før du drejer, og drej ikke ved høj hastighed. |
| 2. Advarsel – bær høreværn. | 5. Fare for udslyngede genstande – hold omkringstående på afstand. |
| 3. Risiko for skæring/amputation af hænder og fødder – hold afstand til bevægelige dele. Hold alle afskærmninger og vær på plads. | 6. Advarsel – aktiver parkeringsbremsen, sluk motoren, og tag nøglen ud, før du forlader maskinen. |



93-8062

decal93-8062

- | | |
|--|------------------------|
| 1. Træd på bremsepedalen og parkeringsbremselåsen for at låse parkeringsbremsen. | 3. Parkeringsbremselås |
| 2. Træd på bremsepedalen for at låse parkeringsbremsen op igen. | |



136-8505

decal136-8505

Bemærk: Denne maskine overholder industristandarden for stabilitetsprøving i afprøvingen af statisk stabilitet, sidestabilitet og stabilitet i længderetningen ved den anbefalede maksimale hældning, der er angivet på mærkaten. Læs instruktionerne til betjening af maskinen på skrån timer i *betjeningsvejledningen*, og gennemgå de forhold, under hvilke maskinen skal betjenes, for at afgøre, om du kan betjene maskinen under forholdene på den pågældende dag og det pågældende sted. Ændringer i terrænet kan medføre en ændring i betjeningen af maskinen på skrån timer.

- | | |
|---|--|
| 1. Advarsel – læs <i>betjeningsvejledningen</i> , og brug ikke denne maskine uden at være uddannet til det. | 4. Tippefare – betjen ikke på skrån timer med en hældning på over 15°. |
| 2. Advarsel – bær høreværn. | 5. Fare for udslyngede genstande – hold omkringstående på afstand. |
| 3. Risiko for skæring/amputation af hænder og fødder – hold afstand til bevægelige dele. Hold alle afskærmninger og vær n på plads. | 6. Advarsel – aktiver parkeringsbremsen, sluk motoren, og tag nøglen ud, før du forlader maskinen. |



133-8062

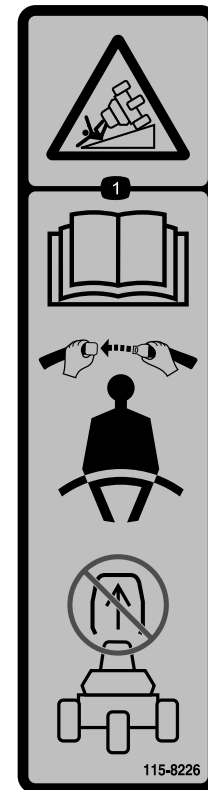
decal133-8062



Batterisymboler

Nogle af eller alle disse symboler findes på batteriet.

- | | |
|---|---|
| 1. Eksplosionsfare | 6. Hold omkringstående væk fra batteriet. |
| 2. Ingen ild, åben flamme eller rygning | 7. Bær beskyttelsesbriller; eksplosive gasser kan forårsage blindhed og andre personskader. |
| 3. Kaustisk væske/fare for kemisk forbrænding | 8. Batterisyre kan forårsage blindhed og alvorlige forbrændinger. |
| 4. Bær beskyttelsesbriller. | 9. Skyl omgående øjnene med vand, og søg hurtigt læge. |
| 5. Læs <i>betjeningsvejledningen</i> . | 10. Indeholder bly; må ikke kasseres |



115-8226

decal115-8226

1. Tippefare – læs *betjeningsvejledningen*, spænd sikkerhedsselen, og fjern ikke styrtbøjlen.

GREENSMASTER 3XXX							
1	2		3		4		5
	3.8 MPH 6.1 Km/h	5.0 MPH 8.0 Km/h	3.8 MPH 6.1 Km/h	5.0 MPH 8.0 Km/h	3.8 MPH 6.1 Km/h	5.0 MPH 8.0 Km/h	3.8 MPH 6.1 Km/h
0.062" / 1.6mm	N/R	N/R	9	N/R	9	N/R	9
0.094" / 2.4mm	N/R	N/R	9	N/R	9	N/R	9
0.125" / 3.2mm	N/R	N/R	9	N/R	9	N/R	9
0.156" / 4.0mm	N/R	N/R	9	N/R	9	N/R	N/R
0.188" / 4.8mm	N/R	N/R	9	N/R	7	N/R	N/R
0.218" / 5.5mm	N/R	N/R	9	N/R	6	N/R	N/R
0.250" / 6.4mm	7	N/R	6	7	5	7	N/R
0.312" / 7.9mm	6	N/R	5	6	4	6	N/R
0.375" / 9.5mm	6	7	4	5	4	5	N/R
0.438" / 11.1mm	6	6	4	5	3	4	N/R
0.500" / 12.7mm	5	6	3	4	N/R	N/R	N/R
0.625" / 15.9mm	4	5	3	3	N/R	N/R	N/R
0.750" / 19.0mm	3	4	3	3	N/R	N/R	N/R
0.875" / 22.2mm	3	4	N/R	3	N/R	N/R	N/R
1.000" / 25.4mm	3	3	N/R	N/R	N/R	N/R	N/R

115-8156

decal115-8156

- | | | | |
|---------------------------------|----------------------------------|----------------------------------|------------|
| 1. Knivcylinderhøjde | 3. Klippeenhed med 8 skæreknive | 5. Klippeenhed med 14 skæreknive | 7. Hurtig |
| 2. Klippeenhed med 5 skæreknive | 4. Klippeenhed med 11 skæreknive | 6. Knivcylinderhastighed | 8. Langsom |

Opsætning

Løsdele

Brug skemaet herunder til at kontrollere, at alle dele er blevet leveret.

Fremgangsmåde	Beskrivelse	Antal	Anvendelse
1	Sæde Møtrik (5/16")	1 4	Montering af sædet på sædepladen.
2	Kræver ingen dele	–	Oplad batteriet.
3	Styrtbøjle Bolt (5/8" x 4 1/2") Låsemøtrik (5/8")	1 4 4	Montering af styrtbøjlen.
4	Telematikenhed Enhedsbeslag Telematikledningsnet Bolt (#10) Møtrik (nr. 10) Bøjleskrue Møtrik (3/8")	1 1 1 2 2 1 2	Montering af telematikenheden.
5	Kræver ingen dele	–	Reducering af dæktrykket.
6	Bæreramme Afstandsbøsning Bolt (1/2" x 3 1/4") Låsemøtrik (1/2")	2 2 2 2	Monter de forreste bærerammer.
7	Kræver ingen dele	–	Justering af bæerrammens ruller.
8	Kræver ingen dele	–	Montering af olieølere (ekstraudstyr).
9	Forskudt løftekrog (se betjeningsvejledningen til klippeenheden for at få monteringsvejledning) Skrue (leveres med klippeenheden) Bolt (nr. 10 x 5/8") Møtrik nr. 10 Klippeenhed (sælges separat) Kugletapskrue (leveres med klippeenheden) Græsopsamler	3 6 1 1 3 6 3	Monter klippeenhederne.
10	Kræver ingen dele	–	Marker de ydre græsopsamlerne.
11	Kræver ingen dele	–	Juster transporthøjden.
12	CE-afskærmnings sæt (Delnr. 04441 – købes separat)	1	Montering af CE-afskærmnings sættet.
13	Advarselsmærkat (Delnr. 136-8505) CE-mærkat CE-mærkat med produktionsår	1 1 1	Montering af CE-mærkaterne (om nødvendigt).
14	Kræver ingen dele	–	Trykpolering af bremserne.

Bemærk: Fastgørelsesbolte til klippeenhederne til Greensmaster 3250-D følger med klippeenhederne.

1

Montering af sædet

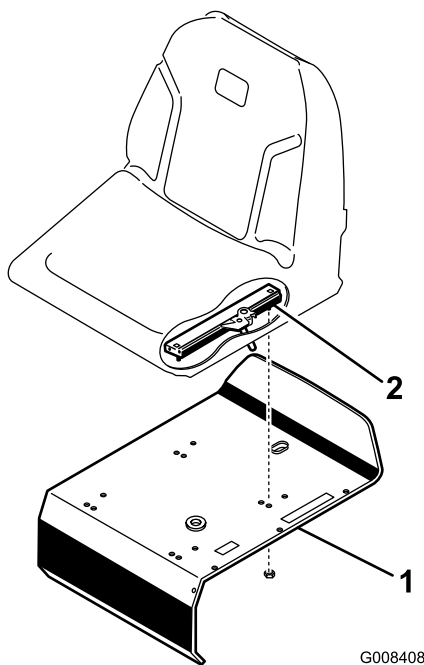
Dele, der skal bruges til dette trin:

1	Sæde
4	Møtrik (5/16")

Fremgangsmåde

Bemærk: Monter sædets slæder på de forreste monteringshuller for at få ekstra 7,6 cm til justering i fremadgående retning eller i de bageste monteringshuller for at få ekstra 7,6 cm til justering i bagudgående retning.

1. Fjern låsemøtrikkerne, der fastgør sædets slæder til leveringsunderlagets remme. Kasser låsemøtrikkerne.
2. Forbind sædets kontakt med ledningsnettet.
3. Fastgør sædets slæder til sædets bærende konstruktion med låsemøtrikkerne (5/16"), der er leveret som løsdele ([Figur 3](#)).



Figur 3

1. Sædestøtte

2. Sædets slæde

2

Opladning af batteriet

Kræver ingen dele

Fremgangsmåde

Oplad batteriet. Se [Opladning af batteriet \(side 39\)](#).

3

Montering af styrtbøjlen

Dele, der skal bruges til dette trin:

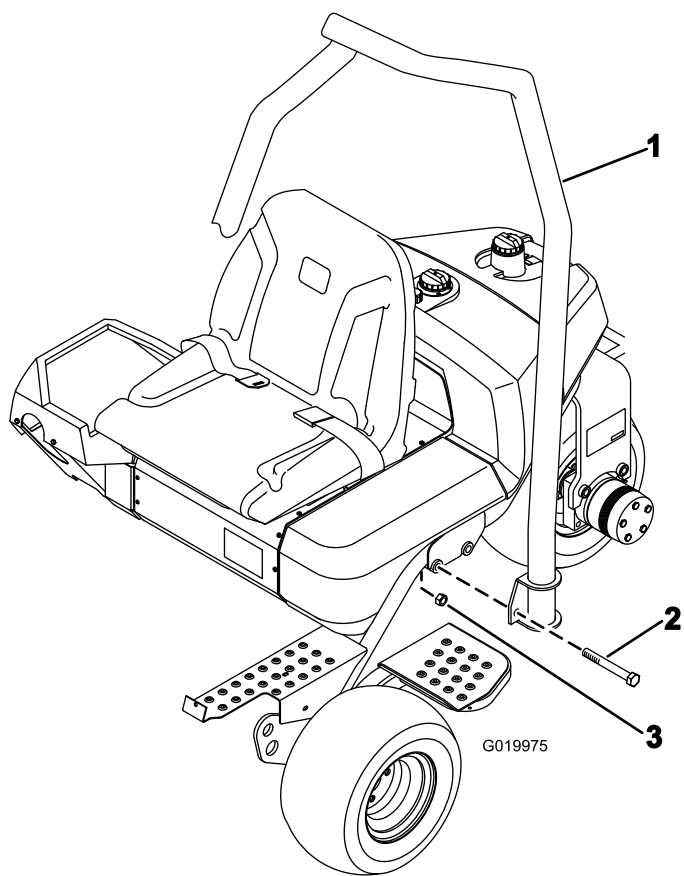
1	Styrtbøjle
4	Bolt ($\frac{5}{8}$ " x $4\frac{1}{2}$ ")
4	Låsemøtrik ($\frac{5}{8}$ ")

Fremgangsmåde

1. Anbring styrtbøjlen således, at rørets top er buet mod maskinens front ([Figur 4](#)).

4

Montering af telematikenheden



Figur 4

g019975

1. Styrerbøjle
2. Bolt ($\frac{5}{8}$ " x $4\frac{1}{2}$ "
3. Låsemøtrik ($\frac{3}{8}$ "

2. Sænk styrerbøjlen ned på stellet, således at den flugter med monteringshullerne (Figur 4).
3. Fastgør hver side af styrerbøjlen til stellet med 2 bolte ($\frac{5}{8}$ " x $4\frac{1}{2}$ ") og låsemøtrikker som vist i Figur 4.
4. Tilspænd fastgørelsesanordningerne til et moment på 183-223 N·m.

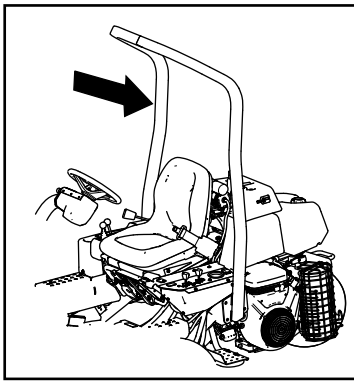
Dele, der skal bruges til dette trin:

1	Telematikenhed
1	Enhedsbeslag
1	Telematikledningsnet
2	Bolt (#10)
2	Møtrik (nr. 10)
1	Bøjleskrue
2	Møtrik ($\frac{3}{8}$ "

Fremgangsmåde

1. Fastgør enhedsbeslaget til styrerbøjlen med en bøjleskrue og 2 møtrikker ($\frac{3}{8}$ ") (Figur 5).
2. Slut enhedsstikket til stikket på telematikledningsnettet, der er mærket som P02 (Figur 5).
3. Før ledningsnettet ned ad styrerbøjlen, og slut ledningsnetstikket, der er mærket P01, til maskinens ledningsnetstik, der er mærket P48.

Brug 2 bolte (#10) og 2 møtrikker (#10) til at fastgøre telematikenheden til enhedsbeslaget (Figur 5).



5

Reducering af dæktrykket

Kræver ingen dele

Fremgangsmåde

Dækkene er for hårdt oppumpede med henblik på forsendelse. Reducer trykket til det rette niveau, før maskinen startes. Se [Kontrol af dæktrykket \(side 40\)](#).

6

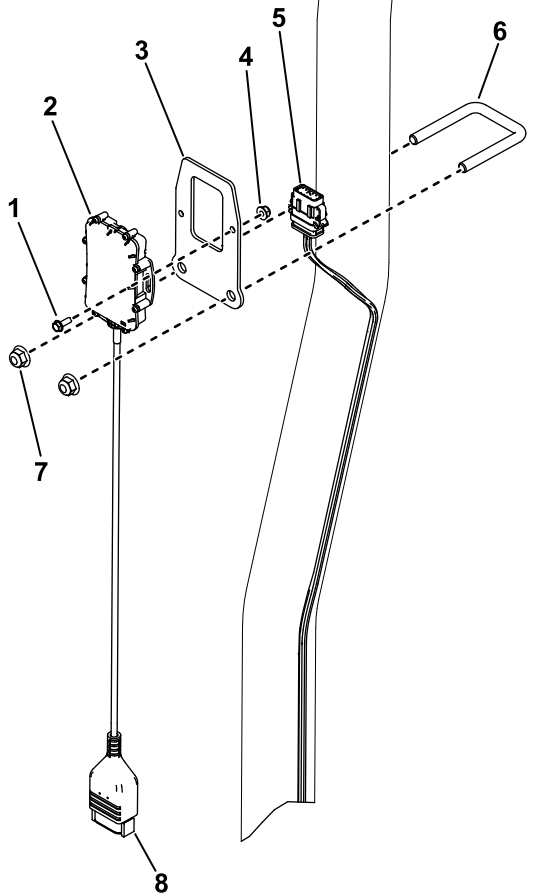
Montering af de forreste bærerammer

Dele, der skal bruges til dette trin:

2	Bæreramme
2	Afstandsبوسning
2	Bolt ($\frac{1}{2}$ " x $3\frac{1}{4}$ "
2	Låsemøtrik ($\frac{1}{2}$ "

Fremgangsmåde

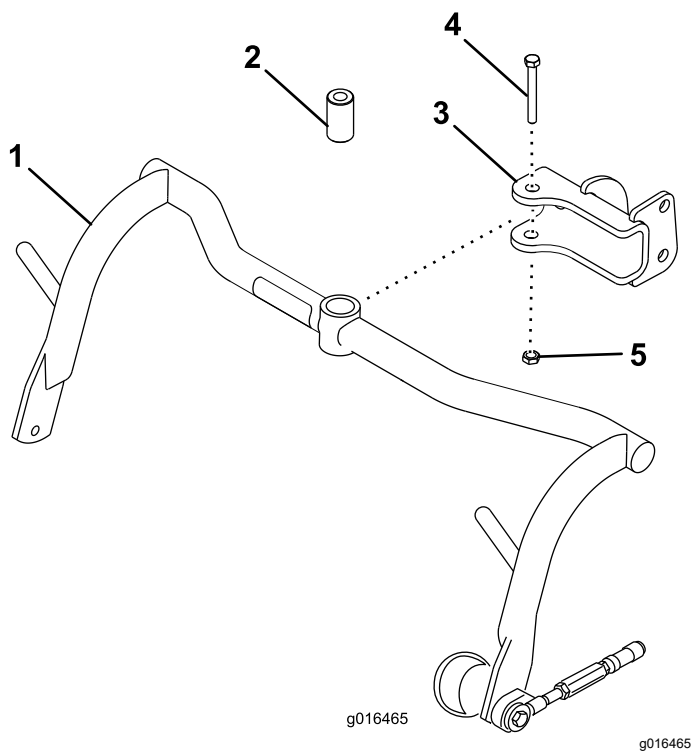
1. Monter en bærerammeenhed på hver gaffelbolt med en afstandsbøsning, bolt ($\frac{1}{2}$ " x $3\frac{1}{4}$ " og låsemøtrik ($\frac{1}{2}$ "). Se [Figur 6](#). Tilspænd til et moment på 91 til 113 N·m.



Figur 5

g535780

- | | |
|-------------------|----------------------------------|
| 1. Bolt (#10) | 5. Telematikledningsnet |
| 2. Telematikenhed | 6. Bøjleskrue |
| 3. Enhedsbeslag | 7. Møtrik ($\frac{3}{8}$ " |
| 4. Møtrik (#10) | 8. Telematikledningsnettets stik |



Figur 6

- | | |
|------------------|-----------------------|
| 1. Bærramme | 4. Bolt (1/2" x 3/4") |
| 2. Afstandsklods | 5. Låsemøtrik (1/2") |
| 3. Gaffelbolt | |

- Smør bøsningerne i hver bærramme med litiumbaseret fedt Nr. 2.

7

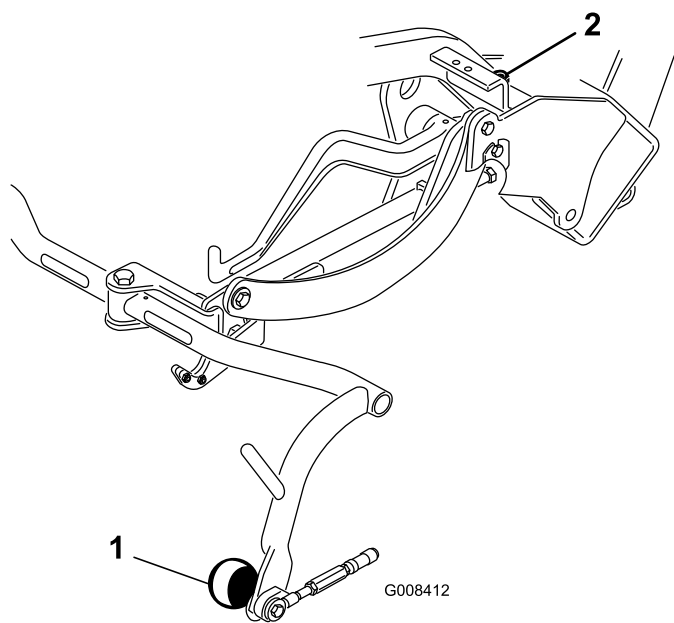
Justering af bærrammens ruller

Kræver ingen dele

Fremgangsmåde

- Parker maskinen på en plan overflade, og sænk klippeenhedens bærrammer til gulvniveau.
- Bekræft, at der er en afstand på 13 mm mellem bærrammens ruller og underlaget.
- Sørg for, at bærrammens ruller løber parallelt med jorden. Hvis de ikke løber parallelt, skal der indsættes et stykke langt værktøj i enden af bærrammen og påføres tryk, indtil rullerne løber parallelt.
- Hvis afstanden skal justeres, skal du løsne kontramøtrikken på bærrammens stopskruer (Figur 7) og dreje skruen op eller ned for

at hæve eller sænke bærrammen. Stram kontramøtrikken for at sikre justeringen.



Figur 7

- | | |
|---------------------|--------------------------|
| 1. Bærrammens rulle | 2. Bærrammens stopskruer |
|---------------------|--------------------------|

8

Montering af oliekoøleren

Ekstraudstyr

Kræver ingen dele

Fremgangsmåde

Hvis du betjener maskinen i et område, hvor omgivelsestemperaturerne ligger mellem 20 og 49 °C, eller hvis maskinen anvendes til ekstremt krævende opgaver (klipping af andet end greens, f.eks. fairways eller vertikal klipping), skal du montere det hydrauliske oliekoølersæt (Delnr. 104-7701) på maskinen.

9

Montering af klippeenhederne

Dele, der skal bruges til dette trin:

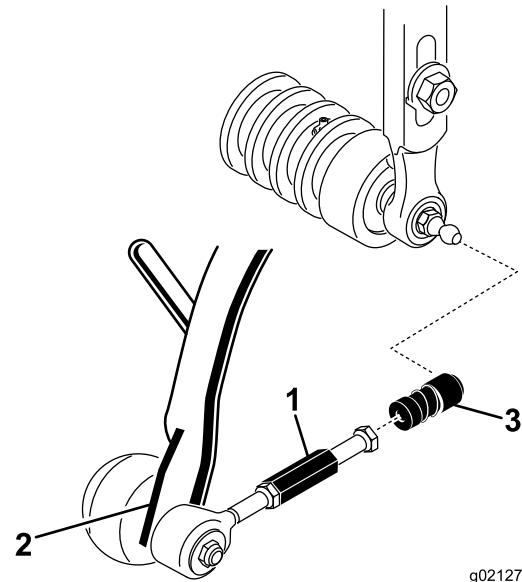
3	Forskudt løfteskrog (se <i>betjeningsvejledningen</i> til klippeenheden for at få monteringsvejledning)
6	Skrue (leveres med klippeenheden)
1	Bolt (nr. 10 x 5/8")
1	Møtrik nr. 10
3	Klippeenhed (sælges separat)
6	Kugletapskrue (leveres med klippeenheden)
3	Græsopsamler

Fremgangsmåde

Bemærk: Opbevar klippeenhedens knivcylindermotorer i støtterør for at undgå at beskadige slangerne, når du sliber, indstiller klippehøjden eller udfører andre vedligeholdelsesprocedurer på klippeenhederne.

Vigtigt: Hæv ikke ophænget til transportposition, når cylindermotorerne er i holderne på maskinens stel. Dette kan resultere i beskadigelse af motorerne eller slangerne.

1. Tag klippeenhederne ud af papkasserne. Saml og juster dem som beskrevet i klippeenhedernes *betjeningsvejledning*.
2. Skyd klippeenheden ind under trækrammen, samtidig med at du fastgør løfteskroge på løftearmen.
3. Skyd manchetten tilbage på kugleleddet, og sæt modtageren på klippeenhedens kugletapskrue (Figur 8).



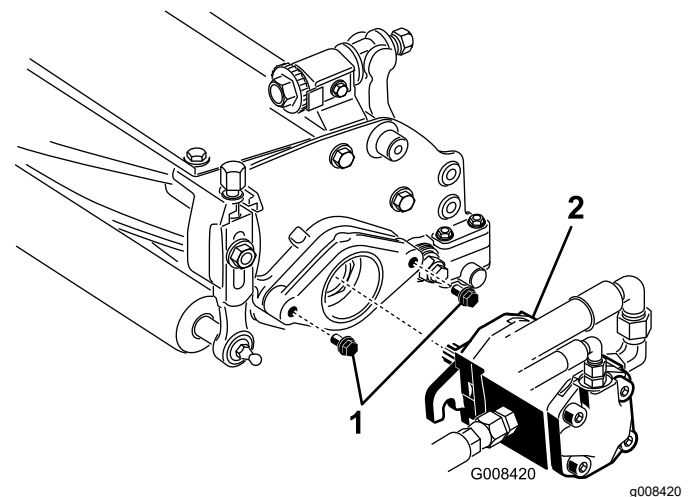
g021274

g021274

Figur 8

1. Trækledsforlænger
2. Trækarm
3. Kugleledsrecipient

4. Monter opsamleren på bærerrammen.
5. Juster trækledene, indtil der er en afstand på 2 til 3 mm mellem opsamlerens kant og knivcylindrene. Sørg for, at opsamlerens kanter har samme afstand fra knivcylindrene på tværs af knivcylindrene.
6. Juster mufferne i kugleleddene, så muffens åbne side centrerer hen imod kugletapskruen. Tilspænd kontramøtrikkerne for at fastgøre muffen.
7. Kontroller, at ca. 13 mm af gevindet er blotlagt på hver monteringsbolte på knivcylinderens drivmotor (Figur 9).



G008420

g008420

Figur 9

1. Monteringsbolte
2. Drivmotor

8. Indfedt motorens notaksel med rent fedt, og monter motoren ved at dreje motoren med uret, så motorflangerne går fri af tapskruerne. Drej motoren mod uret, indtil flangerne indeslutter tapskruerne (Figur 9).
9. Tilspænd monteringsboltene (Figur 9).

11

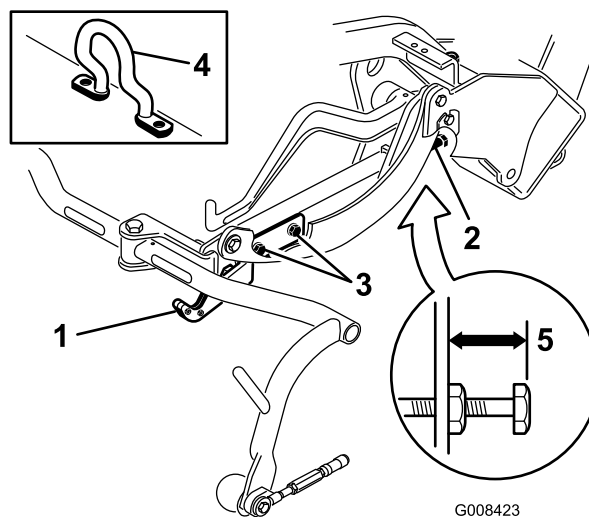
Justering af transporthøjden

Kræver ingen dele

Fremgangsmåde

Kontroller transporthøjden (Figur 12 og Figur 13), og juster om nødvendigt.

1. Parker maskinen på en plan overflade.
2. På klippeenheder med en forskudt løftekrog (Figur 11, indsat) skal det kontrolleres, at afstanden fra toppen af bærerammens justeringsskrue til bagsiden af bærerammen er 25 mm. Fortsæt til trin 4, hvis afstanden ikke er 25 mm.



Figur 11

- | | |
|------------------------------------|-----------------------|
| 1. Transportplade | 4. Forskudt løftekrog |
| 2. Justeringsskrue | 5. 25 mm |
| 3. Transportpladens monteringskrue | |

10

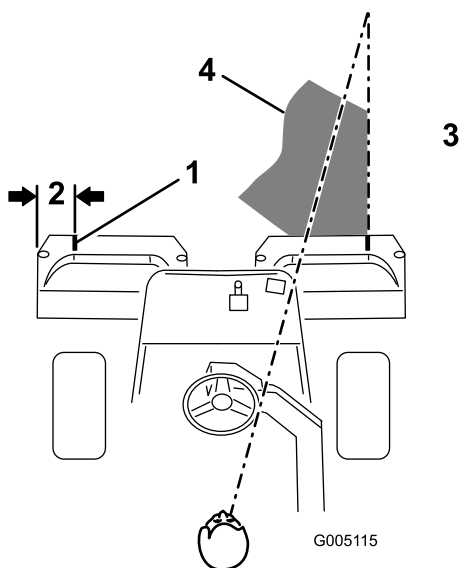
Markering af de ydre græsopsamlere

Kræver ingen dele

Fremgangsmåde

For at rette maskinen ind efter tidligere kørte baner skal den følgende procedure udføres ved klippeenhedernes opsamlere Nr. 2 og Nr. 3:

1. Mål ca. 12,7 cm fra yderkanten af hver opsamler.
2. Placer enten et stykke hvidt tape, eller tegn en linje på hver enkelt opsamler parallelt med den ydre kant på hver enkelt opsamler (Figur 10).

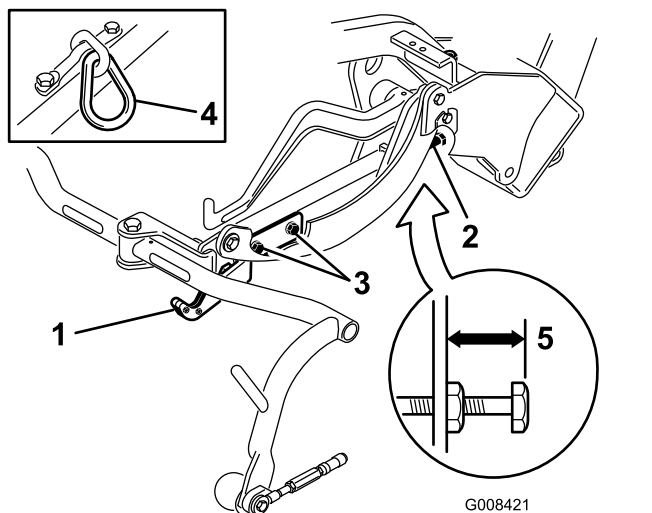


Figur 10

- | | |
|----------------------|--|
| 1. Justeringsstriber | 3. Klip græsset på højre side |
| 2. Ca. 12,7 cm | 4. Bevar et fokuspunkt 1,8-3 m foran maskinen. |

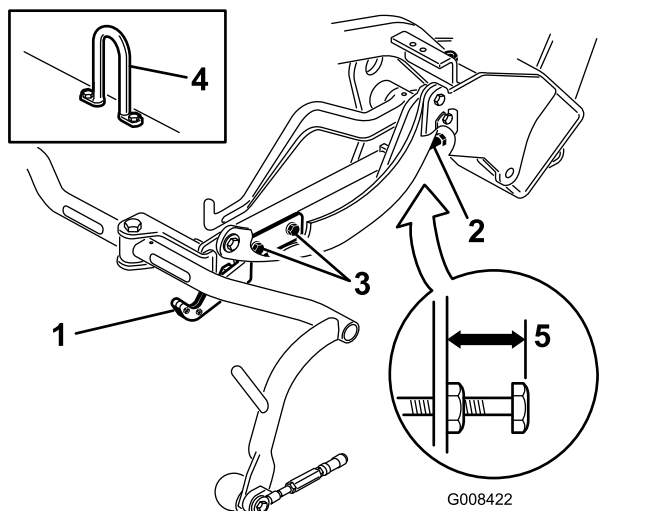
g005115

3. På klippeenheder med et kædeled eller en lige løftekrog (Figur 12 og Figur 13, indsat) skal det kontrolleres, at afstanden fra toppen af bærerammens justeringsskrue til bagsiden af bærerammen er 22 mm. Fortsæt til trin 4, hvis afstanden ikke er 22 mm. Hvis klippeenheten er udstyret med et forskudt løfteled (Figur 11), skal du gå videre til næste trin.



Figur 12

- | | |
|------------------------------------|------------|
| 1. Transportplade | 4. Kædeled |
| 2. Justeringsskrue | 5. 22 mm |
| 3. Transportpladens monteringskrue | |



Figur 13

- | | |
|------------------------------------|------------|
| 1. Transportplade | 4. Ledkrog |
| 2. Justeringsskrue | 5. 22 mm |
| 3. Transportpladens monteringskrue | |

4. Løsn transportpladens monteringskrue (Figur 12, Figur 13 og Figur 11).

5. Hæv klippenhederne til transportposition.

Vigtigt: Hæv ikke ophængt til transportposition, når knivcylindermotorerne er i holderne på maskinens stel. Dette kan resultere i beskadigelse af motorerne eller slangerne.

- Sørg for, at hver enkelt bæreramme er indstillet til den samme højde fra jorden. Gå videre til punkt 8, hvis dette er tilfældet.
- Hvis bærerammerne ikke har den samme højde, skal du løsne kontramøtrikken på bærerammen, der justerer skruen (Figur 11, Figur 12 og Figur 13). Drej skruen udad for at hæve og indad for at sænke dem. Tilspænd kontramøtrikken, når du har opnået den rigtige højde.
- Drej transportpladen, indtil den låser trækrammen fast. Stram skrue.

12

Montering af CE-afskærmningssættet

Dele, der skal bruges til dette trin:

1	CE-afskærmningssæt (Delnr. 04441 – købes separat)
---	---

Fremgangsmåde

Monter CE-afskærmningssættet (Delnr. 04441). Se sættets *monteringsvejledning*.

Denne maskine overholder EN ISO 5395:2013, når den er udstyret med afskærmningssættet.

13

Montering af CE-mærkerne

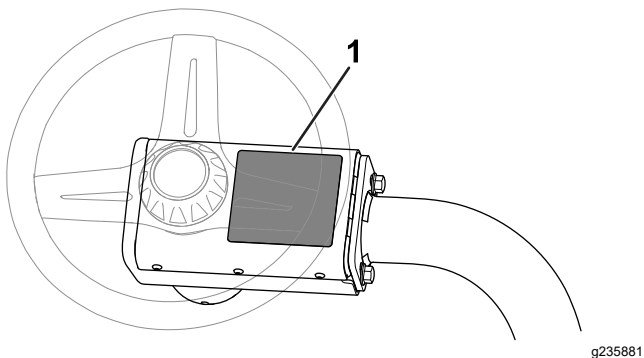
Dele, der skal bruges til dette trin:

1	Advarselsmærkat (Delnr. 136-8505)
1	CE-mærkat
1	CE-mærkat med produktionsår

Fremgangsmåde

Hvis du bruger maskinen i et land, der overholder CE-standarderne, skal du udføre følgende trin, når du har monteret vægtsættet og afskærmningssættet på maskinen:

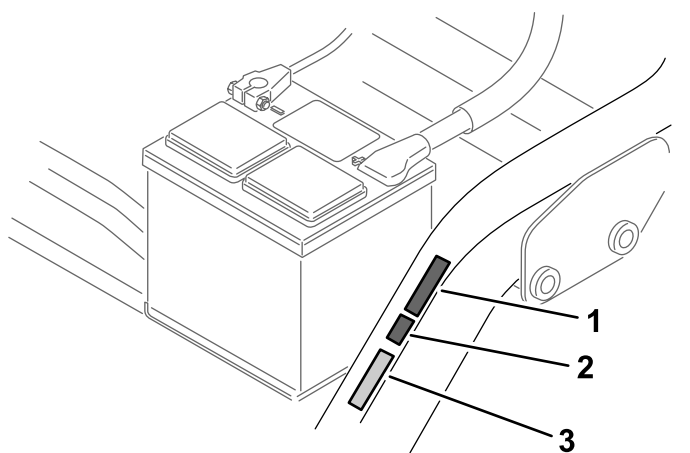
- Sæt CE-advarselsmærkat (Delnr. 136-8505) over det eksisterende advarselsmærkat (Delnr. 136-8506). Se Figur 14.



Figur 14

1. Advarselsmærkat (Delnr. 136-8506) – sæt CE-advarselsmærkaten (Delnr. 136-8505) på her.

- Sæt CE-mærkaten på ved siden af serienummerpladen ([Figur 15](#)).



Figur 15

1. CE-mærkat med produktionsår
2. CE-mærkat
3. Serienummerplade

- Sæt CE-mærkaten med produktionsår på ved siden af CE-mærkaten ([Figur 15](#)).

14

Trykpolering af bremserne

Kræver ingen dele

Fremgangsmåde

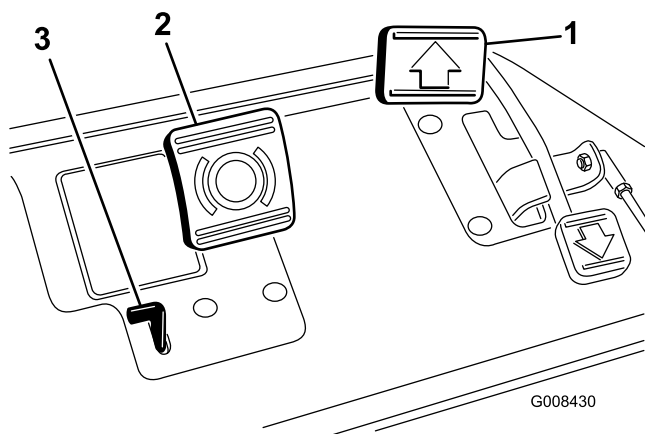
Bremserne skal trykpoleres. Se [Trykpolering af bremserne \(side 44\)](#).

Produktoversigt

Betjeningsanordninger

Traktionspedal

Traktionspedalen (Figur 16) har 3 funktioner: at få maskinen til at køre fremad, bakke og stoppe. Træd den øverste del af pedalen ned for at køre fremad og den nederste del af pedalen ned for at bakke eller som hjælp til at stoppe, når maskinen kører fremad. Du kan også lade pedalen gå til den NEUTRALE position for at standse maskinen. Undlad at hvile fodens hæl på bakkpedalen, når der køres fremad (Figur 17).



Figur 16

1. Traktionspedal
2. Bremsepedal
3. Parkeringsbremsens tap



Figur 17

Bremsepedal

Træd på bremsepedalen (Figur 16) for at standse maskinen ved at aktivere bremsene på forhjulet.

Parkeringsbremsens tap

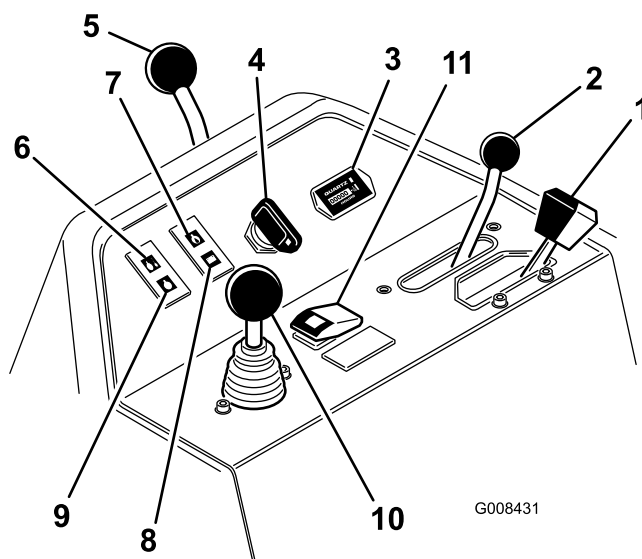
Du aktiverer parkeringsbremsen ved at træde på bremsepedalen, og derefter trykke på parkeringsbremsens tap (Figur 16) for aktivere bremsene. Udkobl tappen ved at træde ned på bremsepedalen. Aktiver parkeringsbremsen, før du forlader maskinen.

Gashåndtag

Gashåndtaget (Figur 18) lader dig styre motorens hastighed. Ved at flytte gashåndtaget til positionen FAST (hurtig) øges motorhastigheden. Ved at flytte gashåndtaget til positionen SLOW (langsom) reduceres motorens omdrejningstal. Kørselshastighederne er som følger:

- Klippehastighed i fremadgående retning 3,2 til 8 km/t
- Maksimum transporthastighed 14,1 km/t
- Hastighed ved bakning 4 km/t

Bemærk: Du kan ikke slukke motoren med gashåndtaget.



Figur 18

1. Gashåndtag
2. Funktionsbevægelseshåndtag
3. Timetæller
4. Tændingskontakt
5. Styrearmens låsegreb
6. Advarselsslampe for vandtemperatur
7. Olietrykslampe
8. Batterilampe
9. Kontrollampe for gløderør
10. Hæv/sænk klippekontrolhåndtag
11. Temperaturomgælskontakt

Funktionsbevægelseshåndtag

Funktionsbevægelseshåndtaget (Figur 18) giver 2 traktionsvalg plus en neutral position. Du kan skifte fra klipning til transport eller fra transport til klipning (ikke til neutral), mens maskinen er i bevægelse. Dette medfører ikke nogen skader.

- BAGESTE position – neutral position, der anvendes ved baglapning af knivcylindrene
- MIDTERSTE position – anvendes, når der klippes græs
- FORRESTE position – anvendes, når maskinen køres mellem arbejdssteder

Timetæller

Timetælleren (Figur 18) angiver samlet antal timer, hvor maskinen har været i brug. Den starter, når du drejer tændingsnøglen til positionen ON (til).

Tændingskontakt

Sæt nøglen i tændingen (Figur 18), og drej den med uret, indtil STARTPOSITIONEN nås, for at starte motoren. Slip nøglen, så snart motoren starter. Nøglen flytter sig til positionen ON (til). Drej nøglen mod uret til STOPPOSITIONEN for at slukke for motoren.

Styreamens låsegreb

Drej håndtaget (Figur 18) bagud for at løsne justeringen, og hæv eller sænk styreamen af hensyn til din komfort. Drej herefter håndtaget fremad for at låse justeringen.

Advarselslampe for vandtemperatur

Lampen (Figur 18) lyser, og motoren slukkes automatisk, når kølevæsken når op på en for høj temperatur.

Olietrykslampe

Lampen (Figur 18) lyser, når olietrykket i motoren falder til under et sikkert niveau.

Batterilampe

Lampen (Figur 18) lyser, når batteriladningen er lav.

Gløderørskontrollampe

Kontrollampen for gløderør (Figur 18) lyser, når gløderørene er tændt.

Bemærk: Kontrollampen for gløderøret lyser muligvis et øjeblik, efter at motoren er startet. Dette er normalt.

Håndtag til hævnings/sænkning af klippeenheder

Hvis klippekонтроlfunktionen (Figur 18) bevæges fremad under klipning, vil klippeenhederne sænkes, og knivcylindrene startes. Træk klippekонтроlfunktionen bagud for at stoppe knivcylindrene og hæve klippeenhederne. For at stoppe knivcylindrene uden at løfte klippeenhederne skal du trække klippekонтроlfunktionen kortvarigt tilbage og slippe den igen. Start knivcylindrene ved at bevæge håndtaget fremad.

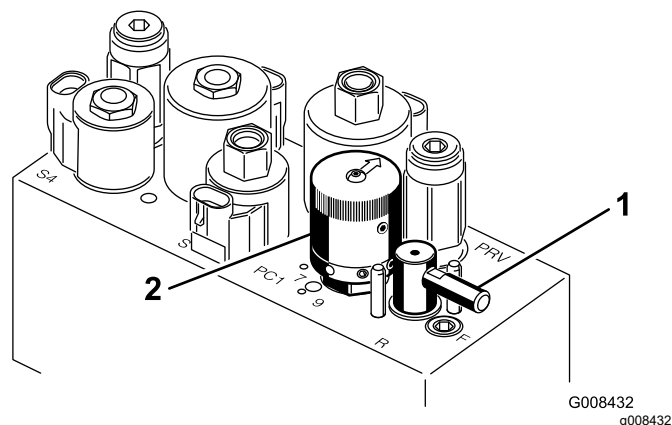
Temperaturomgåelseskontakt

Hvis motoren slukkes pga. overophedning, skal du trykke på omgåelseskontakten (Figur 18) og hold den nede, indtil du kan flytte maskinen til et sikkert sted og herefter lade den afkøle.

Bemærk: Når omgåelseskontakten anvendes, skal den konstant holdes nede for at fungere. Brug den ikke i længere perioder af gangen.

Baglapningsgreb

Brug baglapningsgrebet (Figur 19) sammen med håndtaget til hævnings/sænkning af klippeenhederne og knivcylinderens hastighedsregulator til baglapning af knivcylindrene.



Figur 19

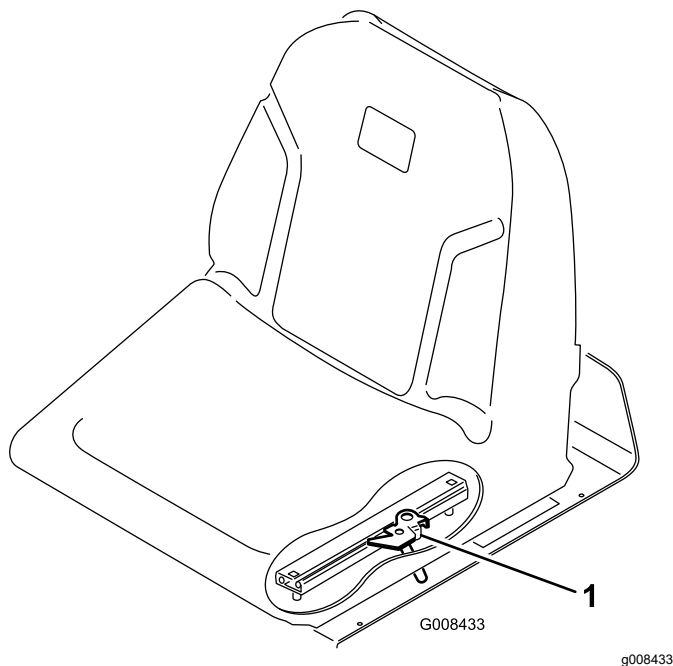
1. Baglapningsgreb
2. Hastighedsregulator til knivcylindre

Hastighedsregulator til knivcylindre

Brug hastighedsregulatoren til knivcylindre (Figur 19) til at justere knivcylindrenes hastighed.

Sædejusteringshåndtag

Sædejusteringshåndtaget på venstre side af sædet (Figur 20) gør det muligt at justere sædet 18 cm frem og tilbage.

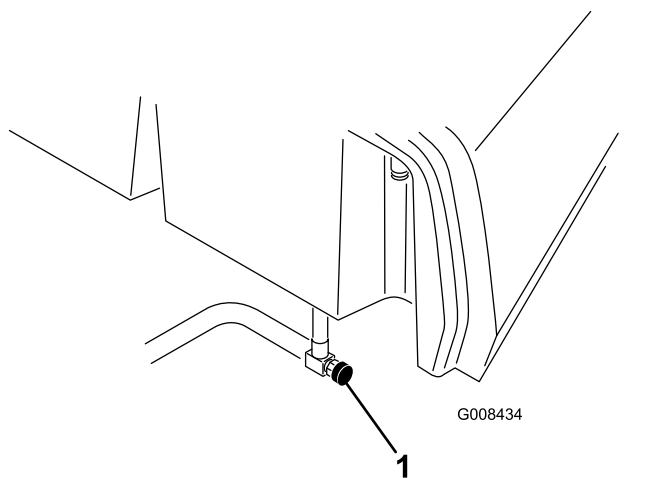


Figur 20

1. Sædejusteringshåndtag

Brændstofafbryderventil

Luk brændstofafbryderventilen (Figur 21) under brændstoftanken, når maskinen opbevares eller transporteres på en lastbil eller trailer.



Figur 21

1. Brændstofafbryderventil (under brændstoftanken)

Specifikationer

Bemærk: Specifikationer og design kan ændres uden forudgående varsel.

Klippebredde	150 cm
Sporvidde	128 cm
Akselafstand	123 cm
Samlet længde (med opsamlere)	238 cm
Samlet bredde	173 cm
Samlet højde	197 cm
Motorhastighedsindstillinger	Høj tomgangshastighed: 2.710 ±50 o/min.
Nettovægt m. 1 knivcylindre	Lav tomgangshastighed: 1.500 ±50 o/min. 890 kg

Redskaber/tilbehør

Der kan fås en række forskellige Toro-godkendte redskaber og tilbehør til brug sammen med maskinen, som gør den bedre og mere alsidig. Kontakt en autoriseret serviceforhandler eller en autoriseret Toro-forhandler, eller gå ind på www.Toro.com for at få en liste over alt godkendt udstyr og tilbehør.

Brug kun originale Toro-reservedele og tilbehør for at sikre optimal ydelse og sikre, at maskinen fortsat overholder sikkerhedscertificeringen. Reservedele og tilbehør, der er fremstillet af andre producenter, kan være farlige, og brug heraf kan gøre garantien ugyldig.

Betjening

Bemærk: Maskinens venstre og højre side er som set fra den normale betjeningsposition.

Før betjening

Sikkerhedshensyn før drift

Generelt om sikkerhed

- Maskinen må aldrig betjenes eller vedligeholdes af børn eller utrænnet personale. Vær opmærksom på, at lokale forskrifter kan angive en mindstealder for operatøren. Ejeren er ansvarlig for at træne alle operatører og mekanikere.
- Bliv fortrolig med anvisningerne for sikker betjening af udstyret samt med betjeningsanordningerne og sikkerhedssymbolerne.
- Aktiver parkeringsbremsen, sluk maskinen, tag nøglen ud, og vent, til alle bevægelige dele er standset, før du forlader førersædet. Lad maskinen køle af, inden du justerer, efterser, rengør eller stiller den til opbevaring.
- Du skal vide, hvordan man hurtigt standser og slukker maskinen.
- Kontroller, at dødemandsgreb, sikkerhedskontakter og sikkerhedsanordninger er korrekt påmonteret og fungerer korrekt. Betjen ikke maskinen, hvis de ikke fungerer korrekt.
- Før du klipper, skal du altid efterse maskinen for at sikre, at klippeenhederne er i god driftsmæssig stand.
- Efterse området, hvor maskinen skal bruges, og fjern alle objekter, som maskinen kan risikere at udslynge.

Brændstofsikkerhed

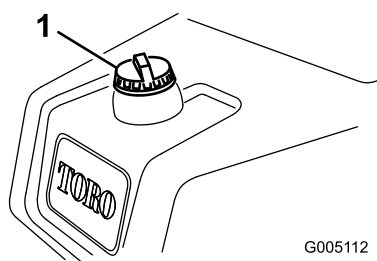
- Vær yderst forsigtig, når du håndterer brændstof. Det er letantændeligt, og dampene kan eksplodere.
- Sluk alle cigaretter, cigarer, piber og andre antændingskilder.
- Brug kun en godkendt brændstofbeholder.
- Fjern ikke brændstofdækslet, og fyld ikke brændstoftanken, mens motoren kører eller er varm.
- Du må ikke påfylde eller tømme brændstof i et lukket rum.

- Opbevar ikke maskinen eller brændstofbeholdere, hvor der er åben ild, gnister eller vågeblus som f.eks. på en vandvarmer eller andre apparater.
- Hvis du spilder brændstof, må du ikke forsøge at starte motoren. Foretag dig ikke noget, der kan antænde brændstoffet, før dampene er spredt.

Opfyldning af brændstoftanken

- **Brændstoftankens kapacitet:** 22,7 l.
- **Anbefalet brændstof:**
 - De bedste resultater opnås ved kun at bruge ren, frisk dieselolie eller biodieselbrændstoffer med lavt (<500 ppm) eller ekstra lavt (<15 ppm) svovlindhold. Det minimale cetantal bør være 40. Køb brændstof i mængder, der kan bruges inden for 180 dage for at sikre, at brændstoffet er friskt.
 - Brug sommerdieselolie (Nr. 2-D) ved temperaturer over -7 °C og vinterdieselolie (Nr. 1-D eller en blanding af Nr. 1-D/2-D) under denne temperatur. Brug af vinterdieselolie ved lavere temperaturer giver et lavere flammepunkt og en kold flowkarakteristik, som letter start og minimerer tilstopning af brændstoffilteret.
- **Bemærk:** Brug af sommerbrændstof ved over -7 °C bidrager til at forlænge brændstofpumpens levetid og giver øget kraft sammenlignet med vinterbrændstof.
- Denne maskine kan også bruge et blandet biodieselbrændstof på op til B20 (20 % biodiesel, 80 % petrodiesel). Andelen af petrodiesel bør være lav eller have et ekstra lavt svovlindhold. Træf følgende forholdsregler:
 - ◇ Andelen af biodiesel skal opfylde specifikationen anført i ASTM D6751 eller EN 14214.
 - ◇ Brændstofsammensætningen skal opfylde ASTM D975 eller EN 590.
 - ◇ Malede overflader kan beskadiges af biodieselblandinger.
 - ◇ Brug B5 (biodieselindhold på 5 %) eller blandinger med et lavere biodieselindhold under kolde vejrforhold.
 - ◇ Efterse tætninger, slanger og pakninger, der kommer i berøring med brændstoffet, da de kan forringes over tid.
 - ◇ Tilstopning af brændstoffilteret kan forventes i tiden efter, at du er gået over til at bruge biodieselblandinger.
 - ◇ Kontakt din forhandler for at få flere oplysninger om biodiesel.

1. Rengør området omkring brændstofdækslet og afmonter det (Figur 22).



Figur 22

1. Brændstofdæksel

2. Fyld brændstof på, indtil niveauet er 6 til 13 mm under bunden af påfyldningsstudsens.

Vigtigt: Fyld ikke for meget på.

3. Sæt dækslet på.
4. Tør eventuel spildt brændstof op.

Udførelse af daglig vedligeholdelse

Eftersynsinterval: Hver anvendelse eller dagligt

Følgende procedurer bør udføres hver dag før opstart af maskinen:

- Kontroller motoroliestanden – se [Kontrol af motorolien \(side 34\)](#).
- Tøm brændstoffilteret for vand. Se [Tømning af vand fra brændstoffilteret \(side 36\)](#).
- Kontroller kølesystemet. Se [Vedligeholdelse af kølesystem \(side 43\)](#).
- Kontroller dæktrykket. Se [Kontrol af dæktrykket \(side 40\)](#).
- Kontroller hydraulikvæskestanden – se [Kontrol af hydraulikvæskestanden \(side 47\)](#).
- Kontroller kontakten mellem knivcylinderen og bundkniven – se [Kontrol af kontakt mellem knivcylinder og bundkniv \(side 48\)](#).

Under betjening

Sikkerhed under drift

Generelt om sikkerhed

- Ejeren/operatøren kan forhindre og er ansvarlig for ulykker, som kan forårsage personskade eller tingsskade.
- Bær korrekt beklædning, herunder beskyttelsesbriller, lange bukser, skridsikkert,

kraftigt fodtøj og høreværn. Sæt langt hår op, og bær ikke løstsiddende tøj eller smykker.

- Betjen ikke maskinen, hvis du er syg, træt eller påvirket af alkohol eller medicin.
- Betjening af maskinen kræver din fulde opmærksomhed. Giv dig ikke i kast med aktiviteter, der afleder opmærksomheden, da dette kan medføre person- eller tingsskade.
- Før du starter motoren, skal du sørge for, at alle drev er i neutral, at parkeringsbremsen er aktiveret, og at du sidder i betjeningspositionen.
- Kør ikke med passagerer på maskinen.
- Hold omkringstående og børn væk fra arbejdsområdet. Hvis der er behov for at have medarbejdere til stede, skal du udvise forsigtighed og sørge for, at græsopsamlerne er monteret på maskinen.
- Betjen kun maskinen ved god sigtbarhed for at undgå huller eller skjulte farer.
- Undgå at klippe vådt græs. Nedsat traktion kan få maskinen til at skride ud.
- Hold dine hænder og fødder væk fra klippeenhederne.
- Se bagud og ned for at sikre, at der er fri bane, før du bakker.
- Vær forsigtig, når du nærmer dig blinde hjørner, buske, træer eller andre genstande, der kan blokere for dit udsyn.
- Stop klippeenhederne, når du ikke klipper.
- Sænk farten, og vær forsigtig, når du vender og krydser veje og fortove med maskinen. Hold altid tilbage for andre.
- Betjen kun motoren i områder med god udluftning. Udstødningsgasser indeholder kulilte, som er dødbringende, hvis de indåndes.
- Efterlad ikke en kørende maskine uden opsyn.
- Før du forlader betjeningspositionen, skal du gøre følgende:
 - Parker maskinen på en plan overflade.
 - Sænk klippeenhederne ned på jorden, og sørg for, at de er frakoblet.
 - Aktiver parkeringsbremsen.
 - Sluk motoren, og tag nøglen ud.
 - Vent, til al bevægelse er standset.
- Betjen kun maskinen i god sigtbarhed og gode vejrforhold. Betjen ikke maskinen, når der er risiko for lynnedslag.

Styrtbøjlesystem (ROPS) – Sikkerhed

- Styrtbøjlekomponenter må ikke fjernes fra maskinen.

- Sørg for, at sikkerhedsselen er spændt, og at du kan frigøre den hurtigt i nødstilfælde.
- Brug altid sikkerhedssele.
- Kontroller omhyggeligt, om der er forhindringer oven over dig, og sørg for, at du i så fald ikke kommer i kontakt med dem.
- Hold styrtbøjlesystemet i sikker driftsmæssig stand ved at udføre grundige periodiske skadeseftersyn og tilspændende alle fastspændingsanordninger.
- Udskift alle beskadigede styrtbøjlekomponenter. Du må ikke reparere eller ændre dem.
- kanten giver efter. Fastlæg et sikkerhedsområde mellem maskinen og alle eventuelle faremomenter.
- Identificer farerne ved bunden af skråningen. Hvis der identificeres farer, skal skråningen klippes med en håndstyret maskine.
- Hvis det er muligt, skal klippeenhederne holdes sænket til jorden, mens maskinen betjenes på skråninger. Hævning af klippeenhederne under betjening på skråninger kan gøre maskinen ustabil.
- Vær yderst forsigtig ved brug af græssamlersystemer og andre redskaber. Disse kan ændre maskinens stabilitet og forårsage mistet herredømme.

Sikkerhed på skråninger

- Skråninger er en væsentlig årsag til, at føreren mister herredømmet, eller at maskinen vælter. Sådanne ulykker kan medføre alvorlige personskader, i værste tilfælde med døden til følge. Du er ansvarlig for sikker betjening på skråninger. Det kræver ekstra forsigtighed at betjene maskinen på alle former for skråninger.
- Gennemgå anlægsforholdene på arbejdsstedet, herunder en besigtigelse af området, med henblik på at afgøre, om det er sikkert at betjene maskinen på skråningen. Brug altid sund fornuft og god dømmekraft, når du foretager denne besigtigelse.
- Læs nedenstående instruktioner til betjening af maskinen på skråninger. Inden du betjener maskinen, skal du gennemgå forholdene på arbejdsstedet for at afgøre, om maskinen kan betjenes under forholdene på den pågældende dag og på det pågældende arbejdssted. Ændringer i terrænet kan medføre en ændring i betjeningen af maskinen på skråninger.
- Undlad at starte, standse eller vende maskinen på skråninger. Foretag ikke pludselige hastigheds- eller retnings-skift. Drej maskinen langsomt og gradvist.
- Undlad at betjene maskinen under forhold, hvor der er tvivl om traktion, styring eller stabilitet.
- Fjern eller afmærk forhindringer såsom grøfter, huller, hjulspor, bump, sten eller andre skjulte farer. Højt græs kan skjule forhindringer. Ujævnt terræn kan få maskinen til at vælte.
- Vær opmærksom på, at betjening af maskinen på vådt græs, på tværs af skråninger eller ned ad bakke kan medføre, at maskinen mister traktion. Mistet traktion til drivhjulene kan medføre, at maskinen glider, samt tab af bremse- og styrekontrol.
- Vær yderst forsigtig, når du betjener maskinen i nærheden af bratte afsatser, grøfter, volde, vandarealer eller andre farer. Maskinen kan pludselig vælte, hvis et hjul kører over kanten, eller

Tilkøring af maskinen

Se i den medfølgende motorvejledning for at få oplysninger om anbefalede procedurer for olieskift og vedligeholdelse i løbet af tilkørselsperioden.

Kun otte timers drift er nødvendigt som indkøringsperiode.

Eftersom de første timers brug er afgørende for maskinens fremtidige pålidelighed, skal funktioner og ydelse overvåges nøje, så mindre problemer, der kan føre til større problemer, bliver opdaget og kan udbedres. Efterse maskinen hyppigt under indkøringen for at se tegn på olietab, løse monteringsskrue eller andre fejl.

Start af motoren

Vigtigt: Brug ikke ether eller anden type startvæske.

Bemærk: Du skal udlufte brændstofssystemet, før du starter motoren, hvis noget af følgende er sket:

- Første gang en ny motor startes.
- Motoren er gået i stå på grund af brændstoffmangel.
- Vedligeholdelse er udført på brændstofssystemets komponenter.

Se motorens *betjeningsvejledning*.

1. Sæt dig i sædet, lås parkeringsbremsen, udkobl håndtaget til hævnning/sænkning af klippeenhederne, og flyt funktionsbevægelseshåndtaget til positionen NEUTRAL.
2. Tag foden væk fra traktionspedalen, og sørg for, at pedalen er i positionen NEUTRAL.
3. Flyt gashåndtaget til positionen SLOW (Langsom).
4. Sæt nøglen i kontakten, og drej den til positionen TIL. Hold den i positionen TIL, indtil kontrollampen for gløderøret slukkes (ca. 6 sekunder).
5. Drej tændingsnøglen til positionen START.

Vigtigt: Aktiver ikke starteren længere end 10 sekunder for at forhindre overophedning af startermotoren. Efter 10 sekunders fortsat tømning skal du vente i 60 sekunder, før startermotoren aktiveres igen.

6. Slip nøglen med det samme, når motoren starter, og lad den vende tilbage til positionen TIL.
7. Lad motoren varme op i nogle få minutter, før betjeningen påbegyndes.

Vigtigt: Når motoren startes første gang eller efter et hovedeftersyn af motoren,

skal maskinen betjenes i fremadgående og baglæns retning i 1 til 2 minutter. Drej rattet til højre og venstre for at kontrollere styretøjet. Sluk derefter for motoren, og vent, indtil alle bevægelige dele er standset. Se [Slukning af motoren \(side 25\)](#). Kontroller for olielækager, løse dele og andre tegn på funktionsfejl.

Kontrol af maskinen efter motorstart

1. Flyt gashåndtaget til positionen FAST (hurtig).
2. Flyt håndtaget til hævnning/sænkning af klippeenhederne kortvarigt fremad.

Klippeenhederne bør sænkes, og alle knivcylindrene bør dreje.

Bemærk: Funktionshåndtaget skal være i midterste position (til klipning), så knivcylindrene kører, når klippeenhederne sænkes

3. Flyt klippekontrolhåndtaget for hæv/sænk bagud.

Knivcylindrene bør stoppe med at rotere, og klippeenhederne skal hæve sig til fuld transportposition.

4. Aktiver bremsen for at forhindre maskinen i at bevæge sig, og bevæg traktionspedalen gennem positionerne for fremad og bakning.
5. Fortsæt ovenstående procedure i 1-2 minutter. Flyt funktionsbevægelseshåndtaget til positionen NEUTRAL, lås parkeringsbremsen, og sluk for motoren.
6. Kontroller for væskelækager, og tilspænd hydraulikfittingsene, hvis det er nødvendigt.

Bemærk: Når maskinen er ny, og lejerne og knivcylindrene er stramme, er det nødvendigt at bruge gashåndtagspositionen HURTIG til denne kontrol. En hurtigindstilling af gashåndtaget er måske ikke nødvendig efter tilkørselsperioden.

Bemærk: Hvis væskelækagerne varer ved, skal du kontakte en autoriseret Toro-forhandler for at få hjælp og, om nødvendigt, reservedele.

Vigtigt: Det er normalt at se en lille smule væske på motoren eller hjulforseglingerne. Forseglingerne kræver let smøring for at fungere ordentligt.

Slukning af motoren

1. Flyt gashåndtaget til positionen SLOW (langsom), træk håndtaget til sænkning/hævning af klippeenhederne tilbage, og sæt funktionsbevægelseshåndtaget i positionen NEUTRAL.
2. Drej tændingsnøglen til positionen OFF (fra) for at slukke for motoren. Fjern nøglen fra tændingen for at forhindre utilsigtet start.
3. Luk brændstofafbryderventilen før opbevaring af maskinen.

Kontrol af sikkerhedslåsesystemet

Eftersynsinterval: Hver anvendelse eller dagligt

▲ FORSIGTIG

Hvis kontakterne til sikkerhedslåsesystemet frakobles eller bliver beskadigede, kan maskinen uventet gå i gang og forårsage personskade.

- Pil ikke ved sikkerhedskontakterne.
- Kontroller dagligt, at sikkerhedskontakterne fungerer, og udskift eventuelle beskadigede kontakter, før du betjener maskinen.

Formålet med sikkerhedslåsesystemet er at forhindre drift af maskinen i tilfælde, hvor der er risiko for skade på dig eller maskinen.

Sikkerhedslåsesystemet forhindrer motoren i at starte, medmindre:

- Traktionspedalen er i NEUTRAL.
- Funktionsbevægelseshåndtaget er i positionen NEUTRAL.

Sikkerhedslåsesystemet forhindrer maskinen i at bevæge sig, medmindre:

- Parkeringsbremsen er deaktiveret.
- Du sidder i førersædet.
- Funktionsbevægelseshåndtaget er i positionen KLIP eller TRANSPORT.

Sikkerhedslåsesystemet forhindrer knivcylindrene i at fungere, medmindre funktionsbevægelseshåndtaget er i positionen KLIP.

Kontrol af traktionspedalen

Kontroller dagligt følgende systemer for at sikre, at sikkerhedslåsesystemet fungerer korrekt:

1. Sæt dig i sædet, flyt traktionspedalen til positionen NEUTRAL, flyt funktionsbevægelseshåndtaget til positionen NEUTRAL, og aktiver parkeringsbremsen.
2. Forsøg at flytte traktionspedalen fremad eller bagud.

Pedalen bør ikke kunne flyttes, hvilket indikerer, at sikkerhedslåsesystemet fungerer korrekt. Afhjælp problemet, hvis maskinen ikke fungerer korrekt.

Kontrol af funktionsbevægelsen

1. Sæt dig i sædet, flyt traktionspedalen til positionen NEUTRAL, flyt funktionsbevægelseshåndtaget til positionen NEUTRAL, og aktiver parkeringsbremsen.
2. Flyt funktionsbevægelseshåndtaget til positionen KLIP eller TRANSPORT, og forsøg at starte motoren.

Motoren bør ikke kunne tørne eller starte, hvilket indikerer, at sikkerhedslåsesystemet fungerer korrekt. Afhjælp problemet, hvis maskinen ikke fungerer korrekt.

3. Sæt dig i sædet, flyt traktionspedalen til positionen NEUTRAL, flyt funktionsbevægelseshåndtaget til positionen NEUTRAL, og aktiver parkeringsbremsen.
4. Start motoren, og flyt funktionsbevægelseshåndtaget til positionen KLIP eller TRANSPORT.

Motoren bør slukkes, hvilket indikerer, at sikkerhedslåsesystemet fungerer korrekt.

Afhjælp problemet, hvis maskinen ikke fungerer korrekt.

Kontrol af dødemandskontakten

1. Sæt dig i sædet, flyt traktionspedalen til positionen NEUTRAL, flyt funktionsbevægelseshåndtaget til positionen NEUTRAL, og aktiver parkeringsbremsen.
2. Start motoren.
3. Deaktiver parkeringsbremsen, flyt funktionsbevægelseshåndtaget til positionen KLIP, og rejls dig fra førersædet.

Motoren bør slukkes, hvilket indikerer, at sikkerhedslåsesystemet fungerer korrekt. Afhjælp problemet, hvis maskinen ikke fungerer korrekt.

Kontrol af hævnings/sænkning af klippeenhederne

1. Sæt dig i sædet, flyt traktionspedalen til positionen NEUTRAL, flyt funktionsbevægelseshåndtaget til positionen NEUTRAL, flyt funktionsbevægelseshåndtaget til positionen NEUTRAL, og aktiver parkeringsbremsen.

- håndtaget til positionen NEUTRAL, og aktiver parkeringsbremsen.
2. Start motoren.
 3. Flyt klippekontrollen for hævs/sænk fremad for at sænke klippeenhederne. Klippeenhederne bør sænkes, men bør ikke begynde at dreje.

Hvis de begynde at dreje, fungerer sikkerhedslåsesystemet ikke korrekt. Udbedr problemet, inden maskinen betjenes.

Kørsel med maskinen uden klipning

- Kontroller, at klippeenhederne er helt hævet.
- Flyt funktionsbevægelseshåndtaget til positionen TRANSPORT.
- Brug bremserne til at sænke maskinens hastighed, når du kører ned ad stejle bakker for at undgå at miste kontrollen over køretøjet.
- Når du nærmer dig ujævnt terræn, skal du altid sænke farten og krydse meget bølget terræn med forsigtighed.
- Gør dig fortrolig med maskinens bredde. Undgå at køre mellem genstande, der er placeret tæt på hinanden, så du forebygger bekostelig skade og nedetid.

Klipning af green

Vigtigt: Hvis lækagedetektoralarmen (hvis din model er udstyret hermed) lyder, eller du bemærker en olielækage, mens du klipper græs på en green, skal du straks hæve klippeenhederne, køre af greenen med det samme og standse maskinen på et område uden for greenen. Find årsagen til alarmen, og afhjælp problemet.

Før du klipper greens, skal du finde et ryddet område og øve dig i maskinens grundlæggende funktioner (f.eks. at starte og stoppe maskinen, hæve og sænke klippeenhederne og dreje).

Efterse greenen for affald, fjern flaget fra fordybningen, og find den bedste klipperetning. Baser klipperetningen på den forrige klipperetning. Klip altid skiftevis i forhold til den forrige klipning, så græsstråene er mindre tilbøjelige til at lægge sig ned, hvilket gør dem sværere at fange mellem cylinderknivene og underkniven.

Klipning af green

1. Du skal nærme dig greenen med funktionsbevægelseshåndtaget i KLIPPE-

positionen og gashåndtaget indstillet på fuld hastighed.

2. Start i kanten af greenen, så du kan bruge båndproceduren ved klipningen.

Bemærk: Dette holder kompakteringen på et minimumniveau, og efterlader et pænt, attraktivt mønster på greenen.

3. Skub håndtaget til hævnings/sænkning af klippeenhederne fremad i takt med, at forkanterne på græsopsamlerne krydser greenens ydre kant.

Bemærk: Denne procedure lader klippeenhederne falde ned på plænen og starter knivcylindrene.

Vigtigt: Den midterste klippeenhed sænkes og hæves lidt, når de forreste klippeenheder er blevet sænket/hævet. Du bør derfor øve dig i at opnå den nødvendige afpasning for at minimere rengøringsklipningen.

Bemærk: Forsinkelsen ved hævnings og sænkning af den midterste klippeenhed afhænger af temperaturen på hydraulikvæsken. Kold hydraulikvæske resulterer i en længere forsinkelse. Når væsketemperaturen stiger, bliver forsinkelsestiden kortere.

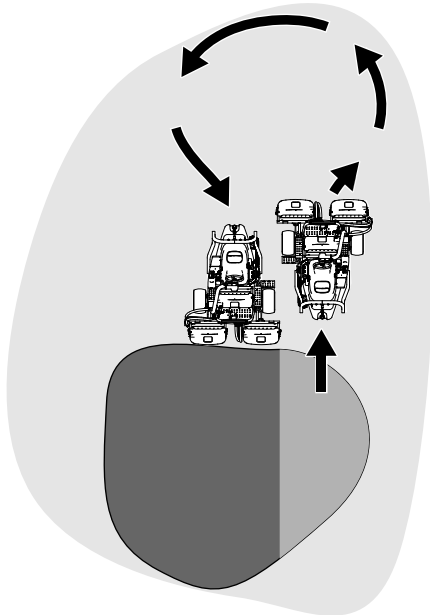
4. Sørg for at overlappe minimalt med den tidligere klipning ved tilbagekørsler.

Bemærk: Forestil dig en lige sigtelinje ca. 1,8-3 m foran maskinen frem til kanten af den uklippede del af greenen (Figur 24) som hjælp til at bevare en lige linje på tværs af greenen og for at holde maskinen i en tilsvarende afstand fra kanten af den tidligere klipning. Medtag rattets ydre kant som en del af sigtelinjen, dvs. hold rattets kant på linje med et punkt, der altid holdes i samme afstand fra maskinens forende.

5. Når opsamlernes forende krydser greenens kant, skal du trække håndtaget til hævnings/sænkning af klippeenhederne tilbage og holde det, indtil alle klippeenheder er hævet. Dette stopper knivcylindrene og løfter klippeenhederne.

Vigtigt: Det er vigtigt at afpasse dette trin korrekt, så du ikke klipper i kantområdet, men samtidigt klipper så meget af greenen som muligt for at minimere den mængde af græs, der er tilbage at klippe omkring den ydre periferi.

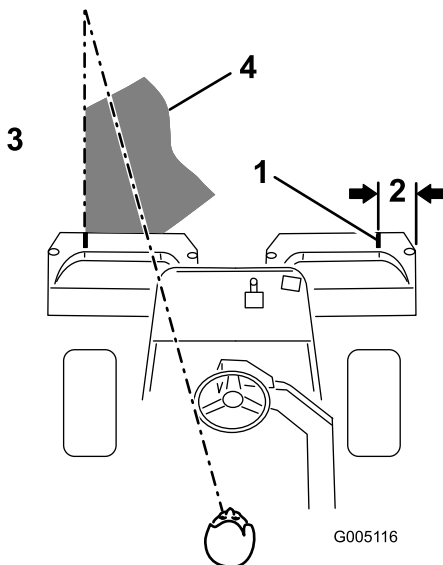
6. Reducer klippetiden og let trimningen for den næste bane ved kortvarigt at vende maskinen i den modsatte retning og herefter dreje i retning af den uklippede del. Denne bevægelse er en dråbeformet vending (Figur 23), så du hurtigt er klar til næste omgang.



Figur 23

g229671

Bemærk: Forsøg at foretage så korte sving som muligt, undtagen i varmt vejr, hvor en større bue minimerer risikoen for at ødelægge plænen.



Figur 24

G005116

g005116

- | | |
|----------------------|--|
| 1. Justeringsstriber | 3. Klip græsset til venstre. |
| 2. Ca. 12,7 cm | 4. Bevar et fokuspunkt 2-3 m foran maskinen. |

Bemærk: Rattet vender ikke tilbage til sin oprindelige position, når du har udført en drejning.

Vigtigt: Du bør aldrig stoppe maskinen på en green med klippeenheden i drift, da det kan medføre skade på plænen. At stoppe

maskinen på en våd green kan efterlade mærker eller fordybninger fra hjulene.

Klipning af periferien og afslutning

1. Afslut klipning af greenen ved at klippe den ydre periferi. Skift klipperetningen i forhold til den tidligere klipning.

Bemærk: Brug gashåndtaget til at justere maskinens hastighed, når du klipper periferien. Dette matcher klipningen med greenen og kan reducere tripleksringen.

Bemærk: Husk altid at tænke på vejr og plæneforhold, og sørg for at ændre klipperetningen i forhold til den tidligere klipning.

2. Når du er færdig med at klippe den ydre periferi, skal du banke klippekontrolhåndtaget for hæv/sænk bagud for at stoppe knivcylinderne. Kør derefter væk fra greenen. Når alle klippeenhederne er uden for greenen, skal du hæve dem.

Bemærk: Dette trin mindsker forekomsten af efterladte græsklumper på greenen.

3. Sæt flaget på plads igen.
4. Tøm græsopsamlerne for al afklippet græs, inden du flytter maskinen til den næste green.

Bemærk: Tungt og vådt afklippet græs giver en unødvendig belastning på opsamlerne og følger unødvendig vægt til maskinen, hvilket øger belastningen på maskinens systemer (f.eks. motoren, hydrauliksystemet og bremserne).

Efter betjening

Sikkerhed efter drift

Generelt om sikkerhed

- Aktiver parkeringsbremsen, sluk motoren, tag nøglen ud, og vent, til alle bevægelige dele er standset, før du forlader førersædet. Lad maskinen køle af, inden du justerer, efterser, rengør eller stiller den til opbevaring.
- Fjern græs og snavs fra klippeenhederne og drevene for at forhindre brand. Tør spildt olie eller brændstof op.
- Luk for brændstofføforslen, når maskinen opbevares eller bugseres.
- Udkobl drevet til redskabet, når du bugserer eller ikke bruger maskinen.
- Lad maskinen køle af, før du opbevarer maskinen på et afspærret område.

- Vedligehold og rengør sikkerhedsselen/-erne efter behov.
- Opbevar ikke maskinen eller brændstofbeholderen, hvor der er åben ild, gnister eller vågeblus som f.eks. på en vandvarmer eller på andre apparater.

Sikkerhedsoplysninger om bugsering

- Bugser kun med en maskine, der har et træk, der er beregnet til bugsering. Det udstyr, der skal bugseres, må kun fastgøres ved bugseringspunktet.
- Følg anbefalingerne fra producenten om vægtgrænser for udstyr, der bugseres, og bugsering på skråninger. På skråninger er der risiko for, at udstyr, der bugseres, forårsager tab af trækkraft og mistet herredømme.
- Lad aldrig børn eller andre sidde i eller på udstyr, der bugseres.
- Kør langsomt, og tillad ekstra stoplængde under bugsering.

Eftersyn og rengøring efter klipning

Efter klipning skal du vaske maskinen grundigt med en haveslange uden dyse, så forseglingerne og lejerne ikke kontamineres og beskadiges af for stort vandtryk. **Varme motorer og elektriske forbindelser må ikke vaskes med vand.**

Vigtigt: Brug ikke brakvand eller genanvendt vand til at rengøre maskinen.

Vigtigt: Brug ikke trykvaskeudstyr til at vaske maskinen. Trykvaskeudstyr kan beskadige det elektriske system, løsne vigtige mærkater eller bortvaske nødvendigt smørefedt fra friktionssteder. Undgå overdreven brug af vand i nærheden af kontrolpanelet, motoren og batteriet.

Vigtigt: Undlad at vaske maskinen, mens motoren kører. Hvis maskinen vaskes, mens motoren kører, kan det medføre intern motorskade.

Efter rengøring af maskinen skal du gøre følgende:

- Efterse maskinen for eventuelle hydraulikvæskelækager, skader eller slitage på hydrauliske og mekaniske komponenter.
- Efterse klippeenhedernes skarphed.
- Sørg for at smøre bremseakselsamlingen med SAE 30-olie eller spraysmøremiddel for at hindre korrosion og medvirke til, at maskinen kører tilfredsstillende under næste klipning.

Bugsering af maskinen

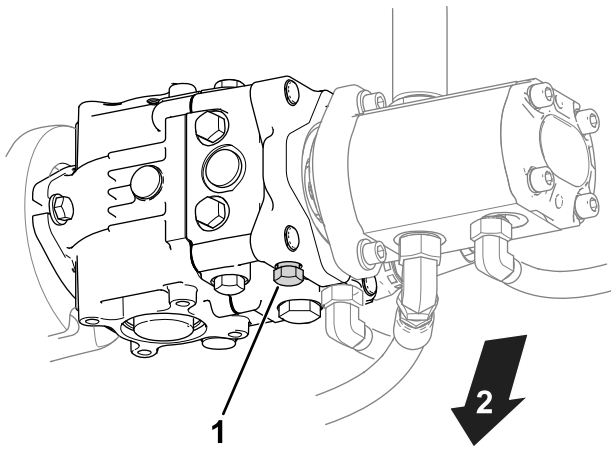
I nødstilfælde kan maskinen bugseres over en afstand på op til 0,4 km.

Vigtigt: For at undgå beskadigelse af drivsystemet må maskinen ikke bugseres ved hastigheder højere end 3-5 km/t. Hvis maskinen skal flyttes længere end 0,4 km, skal den transporteres på en lastbil eller anhænger.

1. Find omløbsventilen på pumpen ([Figur 25](#)).

Bugsering af maskinen

- Vær forsigtig, når du lægger maskinen på eller af en anhænger eller lastbil.
- Brug en rampe i fuld bredde, når maskinen lægges på en anhænger eller lastbil.
- Fastgør maskinen med stropper, kæder, kabler eller reb. Både den forreste og bageste strop bør føres ned og udad fra maskinen (Figur 26).



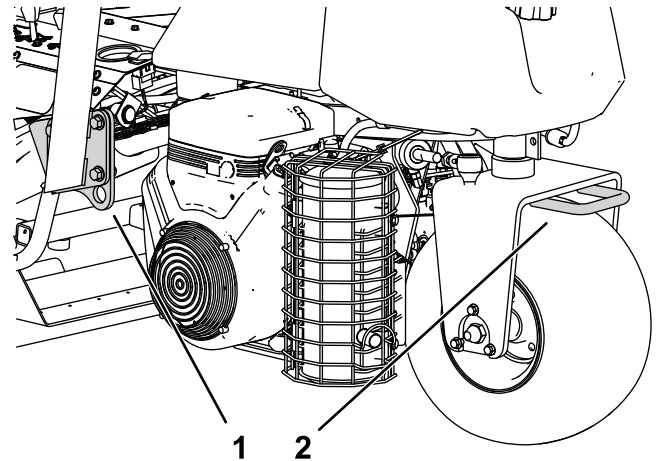
Figur 25

g400870

1. Omløbsventil 2. Bunden af maskinen

2. Åbn omløbsventilen ved at dreje ventilen tre gange rundt mod uret.
3. Før motoren startes, skal omløbsventilen strammes, og ventilen skal tilspændes med 12 N·m.

Vigtigt: Start ikke motoren, mens omløbsventilen er åben.



Figur 26

g275002

1. Bindepunkter (hver side) 2. Bindepunkter bagtil

Vedligeholdelse

⚠ FORSIGTIG

Hvis maskinen ikke vedligeholdes korrekt, kan det føre til for tidligt maskinsystemsvigt og muligvis til skade på dig eller omkringstående.

Hold maskinen i god vedligeholdelses- og driftsmæssig stand som angivet i disse anvisninger.

Bemærk: Maskinens venstre og højre side er som set fra den normale betjeningsposition.

Bemærk: Hent en gratis kopi af ledningsdiagrammet eller hydrauliskemaet ved at besøge www.Toro.com og søge efter din maskine via vejledningslinket på hjemmesiden.

Vigtigt: Se betjeningsvejledningen til motoren for at få yderligere oplysninger om procedurer for vedligeholdelse.

⚠ ADVARSEL

Hvis du lader nøglen sidde i tændingen, kan andre personer utilsigtet komme til at starte motoren og forårsage alvorlig personskade på dig eller andre omkringstående.

Fjern nøglen fra tændingen, før vedligeholdelsesarbejde påbegyndes.

Sikkerhed ved vedligeholdelse

- Før du forlader førersædet, skal du gøre følgende:
 - Parker maskinen på en plan overflade.
 - Udkobl klippeenheten/-erne.
 - Aktiver parkeringsbremsen.
 - Sluk motoren, og tag nøglen ud.
 - Vent, til al bevægelse er standset.
- Vent, til maskinens komponenter er kølet ned, før du udfører vedligeholdelse.
- Udfør så vidt muligt ikke vedligeholdelse, mens motoren kører. Hold afstand til bevægelige dele.
- Understøt maskinen med donkrafte, når du arbejder under maskinen.
- Tag forsigtigt trykket af komponenter, hvori der er oplagret energi.
- Hold alle dele af maskinen i god driftsmæssig stand og alle fastgørelsesdele tilspændt.
- Udskift alle slidte eller beskadigede mærkater.
- Brug kun originale Toro-reservedele for at sørge for en sikker, optimal ydeevne på maskinen. Reservedele, der er fremstillet af andre producenter, kan være farlige, og brug heraf kan gøre garantien ugyldig.

Skema over anbefalet vedligeholdelse

Vedligeholdelsesintervaller	Vedligeholdelsesprocedure
Efter den første time	<ul style="list-style-type: none"> Tilspænd hjulmøtrikkerne.
Efter de første 8 timer	<ul style="list-style-type: none"> Kontroller spændingen på generatorremmen.
Efter de første 10 timer	<ul style="list-style-type: none"> Tilspænd hjulmøtrikkerne.
Efter de første 50 timer	<ul style="list-style-type: none"> Skift motorolien og filteret. Kontrol af motorhastigheden (ved tomgang og fuld gas).
Hver anvendelse eller dagligt	<ul style="list-style-type: none"> Efterse sikkerhedsselen/-erne for slid, revner og anden skade. Udskift sikkerhedsselen/-erne, hvis en komponent ikke fungerer korrekt. Kontrollér sikkerhedslåsesystemet Kontrollér sikkerhedslåsesystemet. Efterse og rengør efter brug. Kontroller motorolien. Tøm brændstoffilteret for vand. Kontroller dæktrykket. Rengør kølgitteret Rens det hver time, hvis forholdene er meget snavsede og beskidte. Kontrollér motorvæskestanden. Kontroller hydraulikvæskestanden. Kontroller hydraulikrør og slanger Kontroller kontakten mellem knivcylinderen og bundkniven.
For hver 50 timer	<ul style="list-style-type: none"> Smøring af maskinen. (Påfør også fedt efter hver afvaskning.) Smør lejerne og bøsningerne. Kontrollér batterikabelforbindelserne.
For hver 100 timer	<ul style="list-style-type: none"> Udskift motorolie og filter.
For hver 200 timer	<ul style="list-style-type: none"> Efterse luftfilteret (oftere ved brug under støvede eller beskidte forhold). Tilspænd hjulmøtrikkerne.
For hver 500 timer	<ul style="list-style-type: none"> Udskift brændstoffilteret.
For hver 800 timer	<ul style="list-style-type: none"> Hvis du ikke bruger den anbefalede hydraulikvæske, eller hvis du nogensinde har fyldt beholderen med en alternativ væske, skal du skifte hydraulikvæsken, filteret og tankens ånderør. Kontrol af motorhastigheden (ved tomgang og fuld gas). Kontroller ventilafstanden.
For hver 1000 timer	<ul style="list-style-type: none"> Hvis du bruger den anbefalede hydraulikvæske, skal du skifte hydraulikvæskefilteret.
For hver 2000 timer	<ul style="list-style-type: none"> Hvis du bruger den anbefalede hydraulikvæske, skal du udskifte hydraulikvæsken.
Årlig	<ul style="list-style-type: none"> Trykpolering af bremserne.
Hvert 2. år	<ul style="list-style-type: none"> Efterse brændstofslanger og -forbindelser. Tøm og gennemskyl kølesystemet. Udskift evt. løse slanger.

Kontrolliste for daglig vedligeholdelse

Kopier denne side til daglig brug.

Vedligeholdelsespunkter	I ugen:						
	Man.	Tirs.	Ons.	Tors.	Fre.	Lør.	Søn.
Kontroller sikkerheds-låsbe- tjeningen.							
Kontrol af instrumenternes funktion							
Kontroller bremsefunctio- nen.							
Kontrol af brændstoffilte- ret/vandudskilleren.							
Kontroller brændstofstan- den.							
Kontrollér motoroliestanden.							
Kontroller hydraulikvæske- standen.							
Rengøring af gitteret og køleren.							
Eftersyn af luftfilteret.							
Kontroller for usædvanlige motorlyde.							
Kontroller afstanden mellem knivcylinderen og bundkniven.							
Kontroller, om hydraulikslangerne er beskadede.							
Kontroller for væskelækager.							
Kontroller dæktrykket.							
Kontroller justeringen af klippehøjden.							
Smør alle fedtfittings. ¹							
Smøring af traktions- og bremseleddet.							
Reparation af beskadiget maling.							

1. Umiddelbart efter hver vask, uanset det angivne interval.

Bemærkninger om problemområder

Eftersyn foretaget af:		
Punkt	Dato	Oplysninger

Smøring

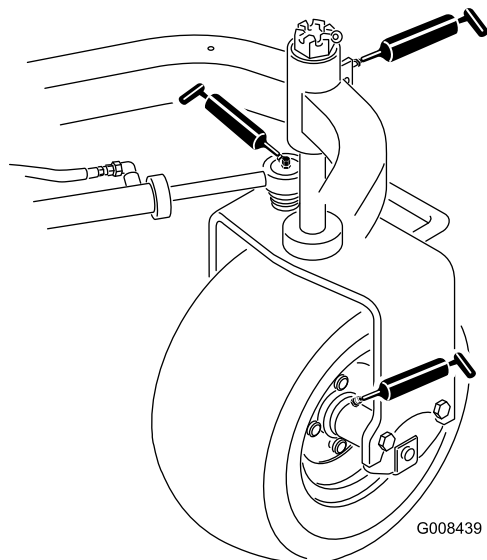
Smøring af maskinen

Eftersynsinterval: For hver 50 timer (Påfør også fedt efter hver afvaskning.)

Maskinen har smørenipler, som skal smøres jævnligt med litiumbaseret universalfedt Nr. 2. Hvis maskinen anvendes under normale forhold, skal alle lejer og bøsninger smøres **for hver 50. driftstime**. Smør fittings umiddelbart efter hver vask, uanset det angivne interval.

De lejer og bøsninger i traktionsenheden, der skal smøres, er:

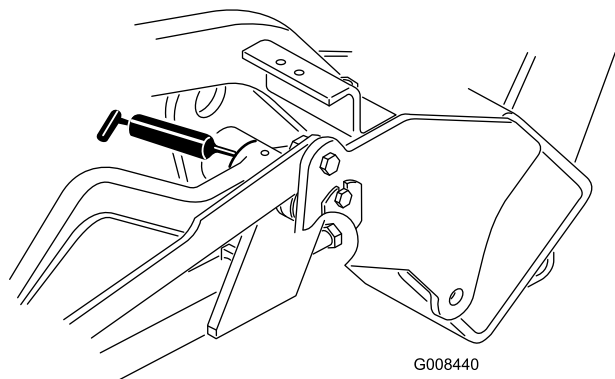
- Bageste hjulnav (1) (Figur 27)



Figur 27

g008439

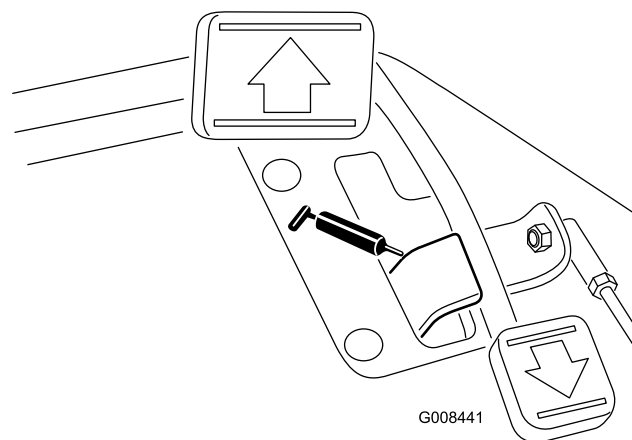
- Styrehjulets leje (1) (Figur 27)
- Styretøjscylinderen (2) (Figur 27)
- Løftearme (3) (Figur 28)



Figur 28

g008440

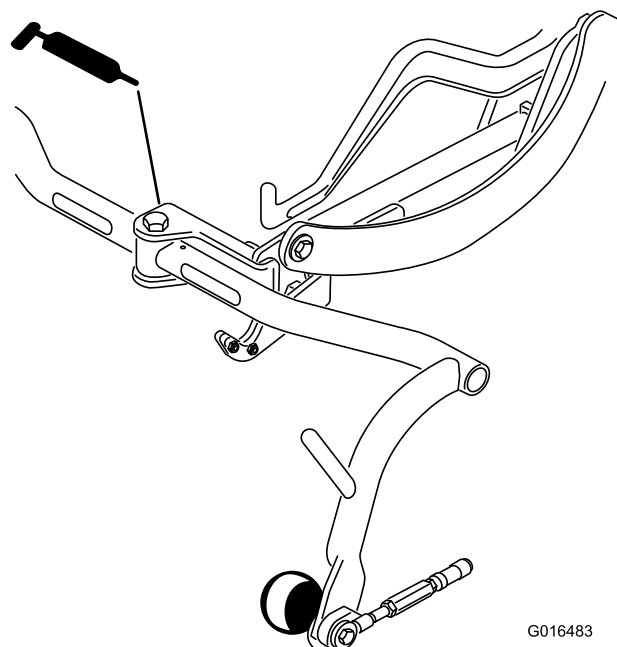
- Traktionspedaldrejeled (1) (Figur 29)



Figur 29

g008441

- Bærerammens akserør (3) (Figur 30)



Figur 30

g016483

1. Tør smøreniplen ren, så der ikke kan komme fremmedlegemer ind i lejet eller bøsningen.
2. Pump fedt ind i lejer eller bøsninger.
3. Tør overskydende fedt af.
4. Indfedt cylindermotorens notaksel og løftearmen, når klippeenheten afmonteres med henblik på eftersyn.
5. Påfør nogle få dråber SAE 30-motorolie, eller spray smøremiddel (WD 40) på alle drejepunkter dagligt efter rengøring.

Bemærk: Se *betjeningsvejledningen* til klippeenheten for at få oplysninger om kravene til smøring af klippeenheten.

Motorvedligeholdelse

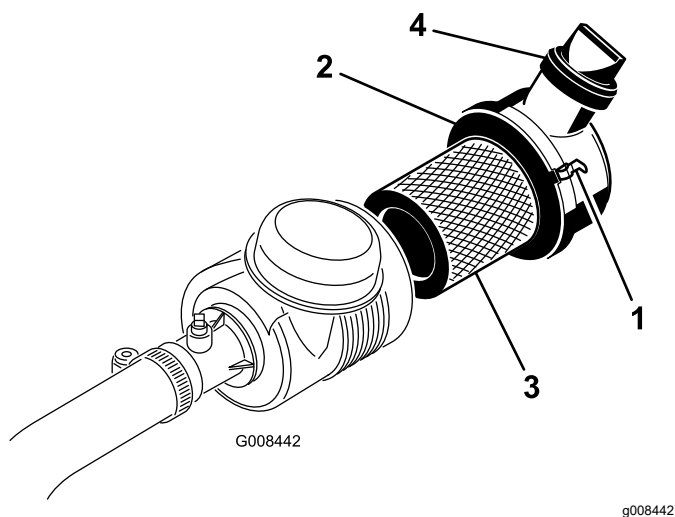
Motorsikkerhed

- Sluk motoren, før du kontrollerer oliestanden eller hælder olie i krumtaphuset.
- Lav ikke om på regulatorindstillingerne, og køør ikke motoren med for høj hastighed.

Eftersyn af luftfilteret

Eftersynsinterval: For hver 200 timer—Efterse luftfilteret (oftere ved brug under støvede eller beskidte forhold).

- Kontroller luftfilterhuset for skader, som kan medføre en luftlækage. Udskift, hvis det er beskadiget. Kontroller hele indsugningssystemet for lækager, beskadigelse eller løse slangeklemmer.
 - Hvis du udskifter luftfilteret, før det er nødvendigt, øger du risikoen for, at der kommer snavs ind i motoren, når filteret afmonteres.
 - Sørg for, at dækslet sidder korrekt og slutter tæt sammen med luftfilterelementet.
1. Åbn låsene, der fastgør luftfilterdækslet til luftfilterhuset (Figur 31).



Figur 31

- | | |
|-------------------|-----------------|
| 1. Luftfilterlåse | 3. Filter |
| 2. Støvhætte | 4. Udløbsventil |

2. Fjern dækslet fra luftfilterhuset.
3. Før du afmonterer filteret, skal du ved hjælp af trykluft med lavt tryk (2,75 bar ren og tør luft) fjerne større ansamlinger af snavs, der har hobet sig op mellem ydersiden af primærfilteret og filterdåsen. Denne rengøringsmetode forhindrer, at der trænger snavs ind i indsugningen, når primærfilteret afmonteres.

Vigtigt: Undgå at bruge trykluft med højt tryk, som evt. kan presse snavs gennem filteret og ind i indsugningsrøret.

4. Afmonter og udskift primærfilteret på følgende måde:

Vigtigt: Rengør ikke det brugte filterelement.

- A. Efterse det nye filter for forsendelsesskader. Brug ikke et beskadiget filterelement.
- B. Træk forsigtigt det gamle filter ud af filterhuset, og bortskaf det.
- C. Isæt det nye filter ved at trykke på den udvendige kant af filterelementet og skubbe det på plads i filterskålen, og kontroller filterets forseglingsende og filterhuset.

Vigtigt: Tryk ikke på den bløde del i midten af filteret.

5. Rengør åbningen til udblæsning af snavs i det aftagelige dæksel. Afmonter gummiudløbsventilen i dækslet, rengør fordybningen, og udskift udløbsventilen.
6. Monter dækslet således, at gummiudløbsventilen vender nedad – i en position mellem ca. klokken 5 og klokken 7 set fra enden.
7. Sørg for, at låsene fastgør dækslet på huset (Figur 31).

Eftersyn af motorolien

Kontrol af motorolien

Eftersynsinterval: Hver anvendelse eller dagligt

Motoren leveres med 3,7 l (med filter) olie i krumtaphuset, men oliestanden skal alligevel kontrolleres, før og efter motoren startes første gang.

Brug motorolie af høj kvalitet, der overholder følgende specifikationer:

- Krævet API-klassifikationsniveau: CH-4, CI-4 eller højere.
- Anbefalet olie: SAE 10W-30
- Alternativ olie: SAE 15W-40

Toro Premium-motorolie kan købes hos forhandleren med en viskositet på 10W-30. Reservedelsnumrene kan findes i reservedelskataloget.

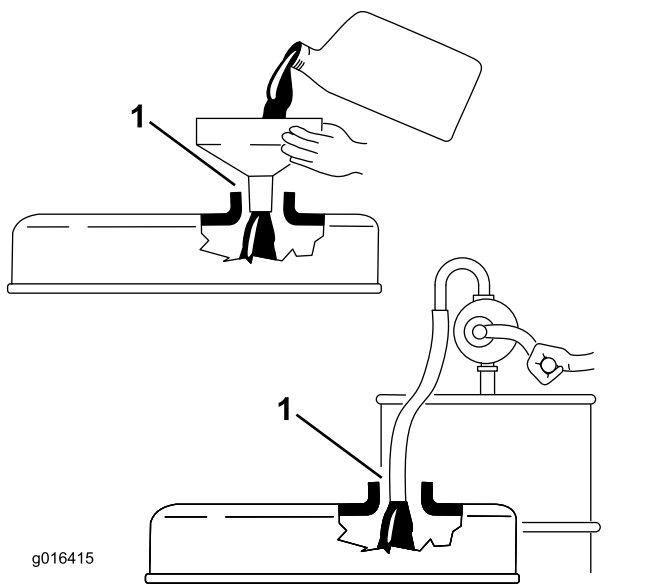
Bemærk: Det bedste tidspunkt at kontrollere motorolien på er, når motoren er kold, og inden den startes første gang på en dag. Hvis motoren allerede har kørt, skal olien drænes tilbage i sumpen ca. 10 minutter før, der udføres kontrol. Hvis oliestanden er på eller under mærket Add (påfyld) på målepinden,

skal du tilsætte olie for at bringe oliestanden op på mærket FULL (fuld). **Fyld ikke for meget på.**

Vigtigt: Hold motoroliestanden mellem den øvre og nedre grænse på oliemåleren. Motoren kan svigte, hvis du kører med for meget eller for lidt olie.

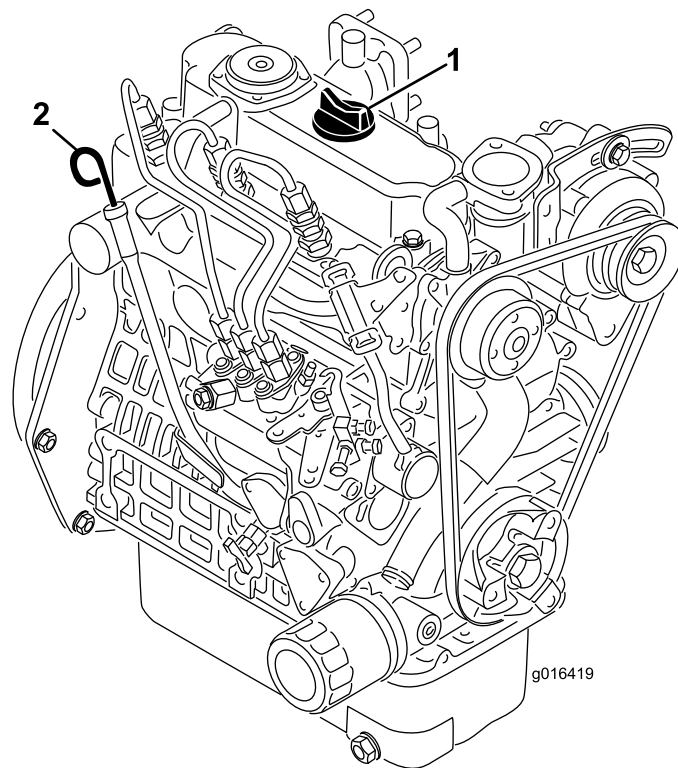
1. Parkér maskinen på en plan flade, sluk motoren, og tag nøglen ud.
2. Fjern målepinden, og aftør den med en ren klud (Figur 33).

Vigtigt: Fjern målepinden, mens der fyldes olie på motoren. Når der tilsættes motorolie eller fyldes olie på, *skal* der være afstand mellem oliepåfyldningsenheden og påfyldningshullet i ventildækslet som vist i Figur 32. Denne afstand er nødvendig af hensyn til udluftning under påfyldningen, hvilket forhindrer olie i at løbe over og ned i ånderøret.



Figur 32

1. Bemærk afstand



Figur 33

1. Påfyldningsdæksel
2. Målepind

3. Sæt målepinden ned i røret, og sørg for, at den sidder helt i bund.
4. Tag målepinden ud af røret igen, og kontroller oliestanden.

Bemærk: Hvis oliestanden er lav, skal du fjerne påfyldningsdækslet fra ventildækslet og **langsomt** påfylde så meget olie, at oliestanden stiger til Full-mærket på målepinden.

Hæld langsomt olie på, og kontroller niveauet ofte under denne proces. **Fyld ikke for meget på.**

5. Udskift målepinden.
6. Start og lad motoren gå i tomgang i 30 sekunder. Sluk herefter motoren. Vent 30 sekunder, og gentag derefter trin 2 til 5.
7. Sæt oliepåfyldningsdækslet og målepinden forsvarligt på plads.

Udskiftning af motorolie og filter

Eftersynsinterval: Efter de første 50 timer

For hver 100 timer

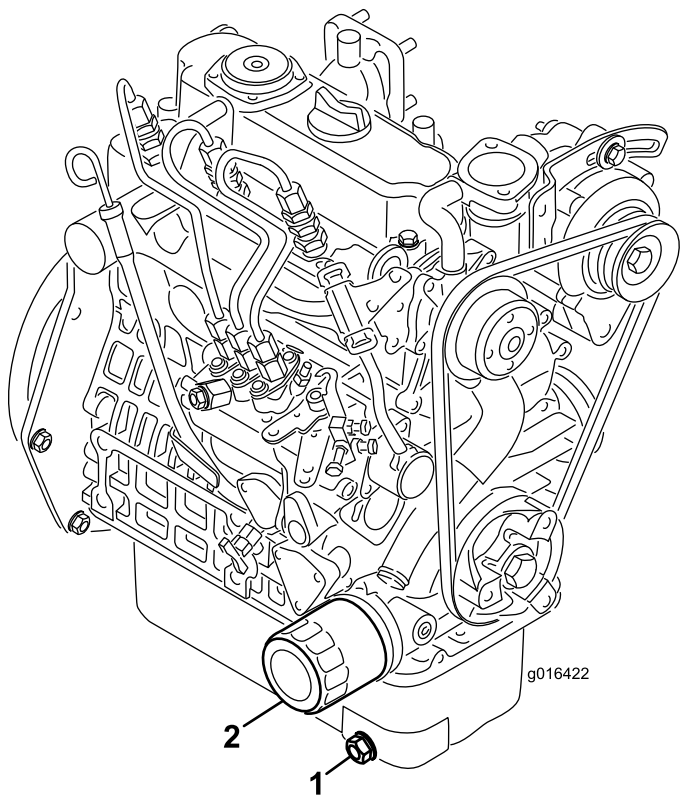
1. Fjern aftapningsproppen (Figur 34), og lad olien flyde over i aftapningsbeholderen. Monter aftapningsproppen igen, når olien holder op med at løbe.

Vedligeholdelse af brændstofsyst

Tømning af vand fra brændstoffilteret

Eftersynsinterval: Hver anvendelse eller dagligt

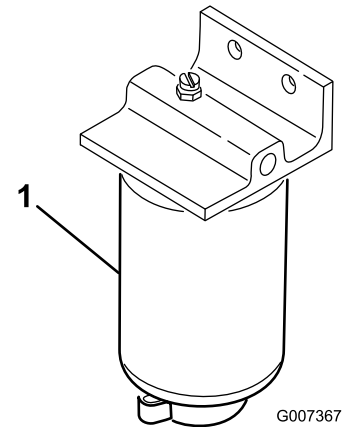
1. Stil maskinen på en plan flade, og sluk motoren.
2. Anbring en dræningsbakke under filteret.
3. Åbn aftapningsproppen på brændstoffilteret ca. en omgang, og aftap eventuelt ansamlet vand (Figur 35).



Figur 34

1. Aftapningsprop
2. Oliefilter

2. Fjern oliefilteret. Påfør et let lag ren olie på den nye filterpakning.
3. Skru filteret på med hånden, indtil pakningen berører filteradapteren, og stram dernæst yderligere 1/2 til 3/4 omgang. **Overspænd ikke.**
4. Fyld olie på krumtaphuset. Se [Udskiftning af motorolie og filter \(side 35\)](#).
5. Olie og filteret skal bortskaffes på forsvarlig vis.



Figur 35

1. Brændstoffilter

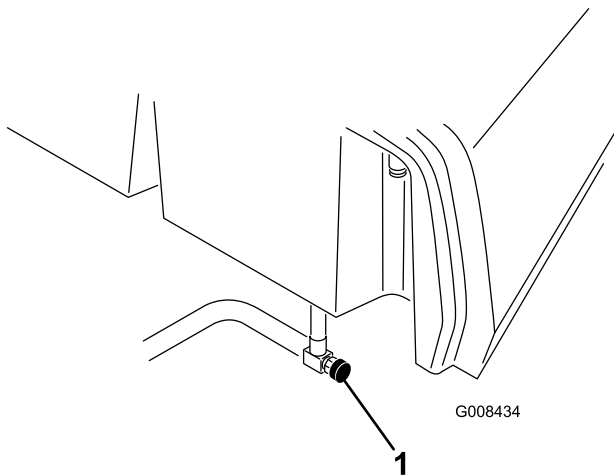
4. Spænd proppen efter aftapning.

Bemærk: Da det akkumulerede vand vil blive blandet med dieselolien, skal brændstoffilteret drænes i en passende beholder og bortskaffes på sikker vis.

Udskiftning af brændstoffilteret

Eftersynsinterval: For hver 500 timer

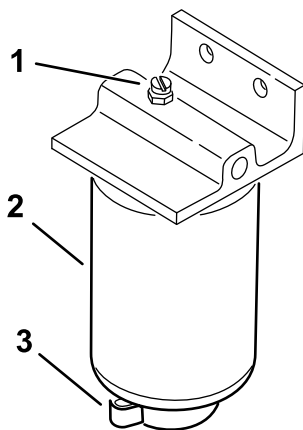
1. Luk brændstofafbryderventilen (Figur 36) under brændstoftanken.



Figur 36

1. Brændstofafbryderventil

2. Rengør området, hvor filterdåsen monteres.
3. Anbring en dræningsbakke under filteret.
4. Åbn filteraftapningsventilen og ånderørsventilen (Figur 37).



Figur 37

1. Ånderørsventil
2. Brændstoffilter
3. Filterets aftapningsprop

5. Afmonter filterdåsen, og rengør monteringsfladen.
6. Smør pakningen på filterdåsen med ren olie.
7. Monter filterskålen med hånden, indtil pakningen berører monteringsoverfladen. Drej dernæst endnu 1/2 omgang.

8. Stram aftapningsproppen i bunden af filterdåsen og åbn brændstofafbryderventilen.
9. Bortskaf brændstoffet og filteret iht. lokale retningslinjer.

Eftersyn af brændstofslanger og -forbindelser

Eftersynsinterval: Hvert 2. år

Efterse brændstofslangerne for slitage, skader eller løse forbindelser.

Vedligeholdelse af elektrisk system

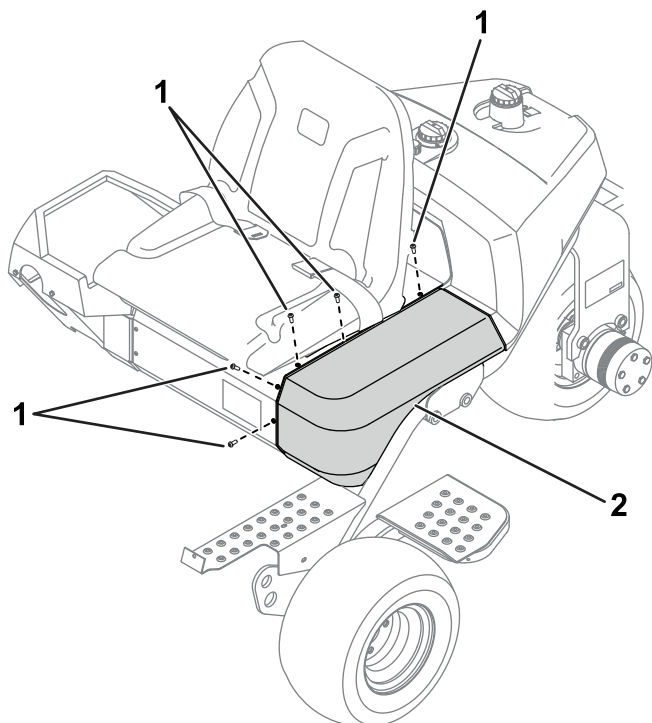
Elektrisk system – Sikkerhed

- Frakobl batteriet, før maskinen repareres. Frakobl minuspolen først og pluspolen sidst. Tilslut pluspolen først og minuspolen sidst.
- Oplad batterier på et åbent sted med god ventilation, væk fra gnister og åben ild. Træk stikket til opladeren ud af stikkontakten, før du slutter den til eller kobler den fra batteriet. Brug beskyttelsesdragt og isoleret værktøj.

Adgang til batteriet

Batteriet er placeret under dækslet til venstre for førersædet (Figur 38).

Fjern skruerne (Figur 38), spændeskiverne og møtrikkerne for at fjerne dækslet. Når du har fået adgang til batteriet, skal du bruge fastgørelsesanordningerne til at fastgøre dækslet til maskinen.



Figur 38

g344663

1. Skruer

2. Dæksel

Frakobling af batteriet

⚠ ADVARSEL

Batteripoler eller metalværktøj kan kortslutte mod metaldele og forårsage gnister. Gnister kan få batterigasserne til at eksplodere og medføre personskade.

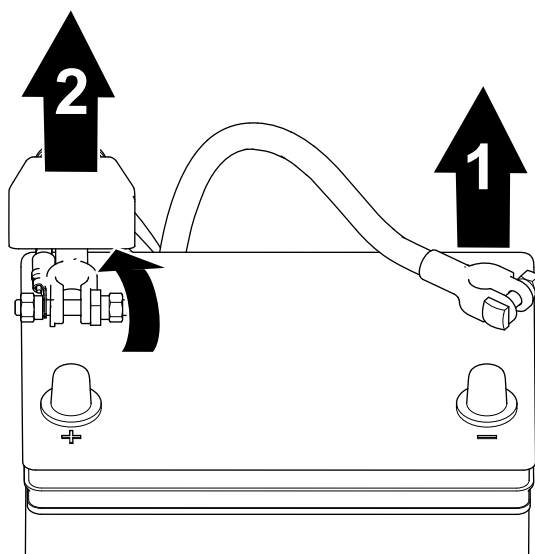
- Når batteriet skal fjernes eller monteres, må batteriets poler ikke berøre nogen metaldele på maskinen.
- Metalværktøj må ikke kortslutte mellem batteripolerne og maskinens metaldele.

⚠ ADVARSEL

Forkert batterikabelføring kan danne gnister og beskadige maskinen og kablerne. Gnister kan få batterigasserne til at eksplodere og medføre personskade.

Frakobl altid batteriets (sorte) minuskabel, før du frakobler det røde pluskabel.

1. Få adgang til batteriet. Se [Adgang til batteriet \(side 38\)](#).
2. Tag batteriets minuskabel af batteripolen (Figur 39).



Figur 39

g253380

1. Batteriets minuskabel
2. Batteriets pluskabel

3. Løft isolatoren, og tag batteriets pluskabel af batteripolen (Figur 39).

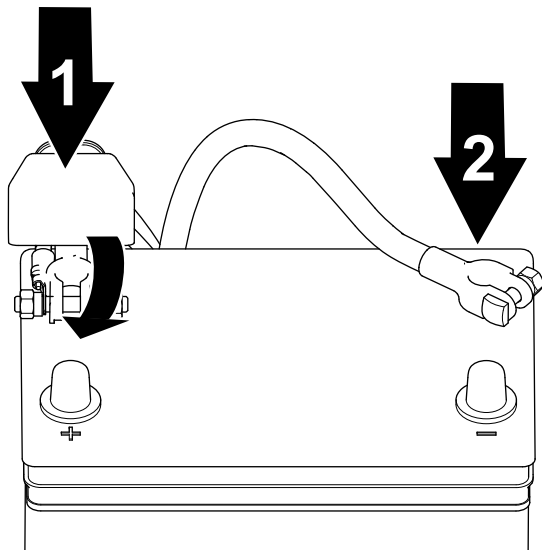
Tilslutning af batteriet

⚠ ADVARSEL

Forkert batterikabelføring kan danne gnister og beskadige maskinen og kablerne. Gnister kan få batterigasserne til at eksplodere og medføre personskaade.

Tilslut altid batteriets (røde) pluskabel, før du tilslutter det (sorte) minuskabel.

1. Få adgang til batteriet. Se [Adgang til batteriet \(side 38\)](#).
2. Tilslut pluskablet til batteriet, og tilspænd batteriklemmemøtrikken (Figur 40).



Figur 40

g253379

1. Positivt batterikabel
2. Negativt batterikabel

3. Tilslut minuskablet til batteriet, og tilspænd batteriklemmemøtrikken (Figur 40).

Opladning af batteriet

⚠ ADVARSEL

Batteripoler eller metalværktøj kan kortslutte mod maskinens metaldele og forårsage gnister. Gnister kan få batterigasserne til at eksplodere og medføre personskaade.

- Når batteriet skal fjernes eller monteres, må batteriets poler ikke berøre nogen metaldele på maskinen.
- Metalværktøj må ikke kortslutte mellem batteripolerne og maskinens metaldele.

1. Frakobl batteriet. Se [Frakobling af batteriet \(side 38\)](#).
2. Fjern de fastgørelsesanordninger, der fastgør batteriet til bakken, og løft batteriet ud.
3. Slut en 2-4 A batterioplader til batteripolerne. Oplad batteriet i mindst to timer ved 4 A eller i mindst fire timer ved 2 A, indtil vægtfylden er 1,250 eller derover, og temperaturen er mindst 16 °C, og lad gasserne fra alle celler spredes frit.

⚠ ADVARSEL

Opladning af batteriet producerer gasser, der kan eksplodere.

Der må aldrig ryges i nærheden af batteriet, og gnister og åben ild skal holdes væk fra batteriet.

Vigtigt: Hvis du ikke lader batteriet i den ovenfor angivne tidsperiode, kan du nedsætte batteriets levetid.

4. Når batteriet er opladet, tages opladeren ud af stikkontakten og frakobles batteripolerne.
5. Placer batteriet på batteribakken, og fastgør det med batteriklemmen og fastgørelsesanordningerne, der blev fjernet tidligere.
6. Tilslut batteriet. Se [Tilslutning af batteriet \(side 39\)](#).

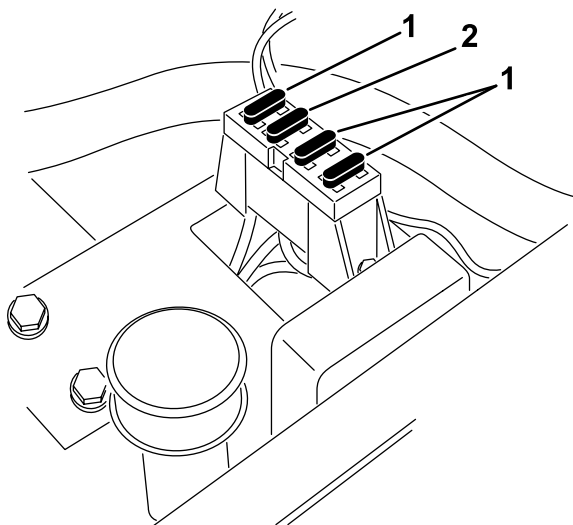
⚠ ADVARSEL

Forkert batterikabelføring kan danne gnister og beskadige maskinen og kablerne. Gnister kan få batterigasserne til at eksplodere og medføre personskaade.

Tilslut altid batteriets (røde) pluskabel, før du tilslutter det (sorte) minuskabel.

Sikringernes placering

Sikringerne i maskinens elektriske system er placeret under sædet (Figur 41).



Figur 41

g564749

1. Sikringer – 10 A

2. Sikring – 15 A

Vedligeholdelse af drivsystem

Kontrol af dæktrykket

Eftersynsinterval: Hver anvendelse eller dagligt

Variér dæktrykket på forhjulene, så det passer til plæneforholdene, fra mindst 0,55 bar til højst 0,83 bar.

Variér dæktrykket på baghjulet fra mindst 0,55 bar til højst 1,03 bar.

Kontrol af hjulmøtrikkernes tilspændingsmoment

Eftersynsinterval: Efter den første time

Efter de første 10 timer

For hver 200 timer

⚠ ADVARSEL

Hvis du ikke opretholder det rette tilspændingsmoment på hjulmøtrikkerne, kan det medføre personskaade.

Tilspænd hjulmøtrikkerne til det angivne tilspændingsmoment med de angivne intervaller.

Tilspændingsspecifikation for hjulmøtrikkerne:

95-122 N·m

Bemærk: For at sikre jævn fordeling skal hjulmøtrikkerne tilspændes i et krydsmønster.

Justering af transmission til neutral

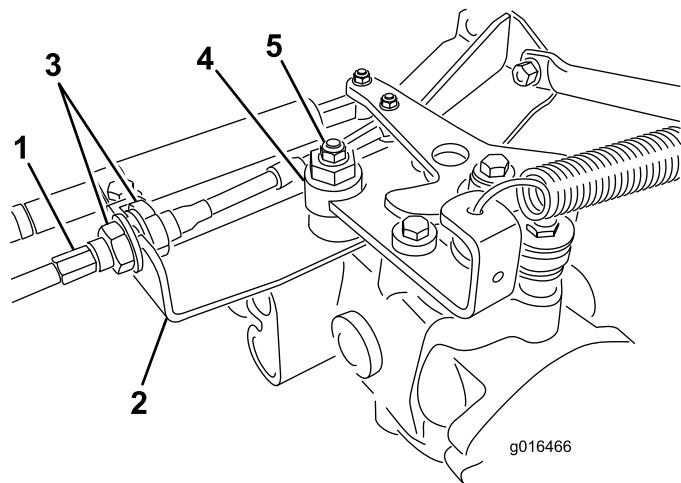
Hvis maskinen kryber, når traktionspedalen er i NEUTRAL position, skal den neutrale returneringsmekanisme justeres.

1. Klods maskinens ramme op, så det ene af forhjulene slipper jorden.

Bemærk: Hvis maskinen er udstyret med et 3-hjulstræksæt, skal du hæve og klodse op under baghjulet.

2. Start motoren, flyt gashåndtaget til positionen SLOW (langsom) og kontroller, at forhjulet, som slipper jorden, ikke drejer.
3. Hvis hjulet drejer, skal du slukke motoren og gøre følgende:
 - A. Løsn begge kontramøtrikker, der fastgør traktionskontrolkablet til kantpladen på

hydrostaten (Figur 42). Sørg for, at kontramøtrikkerne er løsnet lige meget og kan justeres tilstrækkeligt.



Figur 42

- | | |
|--------------------|--------------------|
| 1. Traktionskabel | 4. Excentrisk bolt |
| 2. Kantplade | 5. Låsemøtrik |
| 3. Kontramøtrikker | |

Bemærk: Løsn den bolt, der fastgør den excentriske bolt til den øverste del af hydrostaten (Figur 42).

- B. Flyt funktionsbevægelseshåndtaget til positionen NEUTRAL og gashåndtaget til positionen SLOW (langsom).
- C. Start motoren.
- D. Drej den excentriske bolt, indtil der ikke forekommer krybning i nogen retning.
- E. Når hjulet holder op med at dreje, skal den møtrik, der låser den excentriske bolt og justeringen, tilspændes (Figur 42).
- F. Kontroller indstillingen med gashåndtaget i positionen SLOW (langsom) og FAST (hurtig).
- G. Låsemøtrikkerne skal tilspændes lige meget fra hver side af kantpladen for at fastgøre traktionskablet til kantpladen (Figur 42). Vrid ikke kablet.

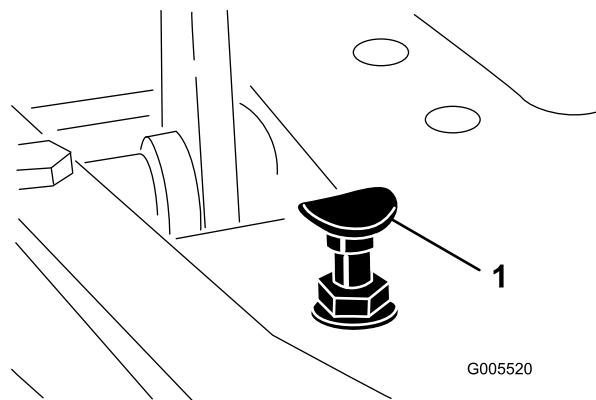
Bemærk: Hvis der er kabelstramning, når funktionsbevægelseshåndtaget er i positionen NEUTRAL, kan maskinen krybe, når håndtaget flyttes til positionen MOW (klip) eller positionen TRANSPORT.

Justering af transporthastighed

Opnåelse af den maksimale transporthastighed

Traktionspedalen er justeret til maksimal transporthastighed fra fabrikken, men en justering kan være nødvendig, hvis pedalen når fuld vandringslængde, før den når stoppet, eller hvis en reduktion af transporthastigheden ønskes.

For at opnå maksimal transporthastighed skal du sætte funktionsbevægelseshåndtaget i TRANSPORT-positionen og trykke ned på traktionspedalen. Hvis pedalen berører stoppet (Figur 43), inden du mærker stramningen på kablet, skal du udføre følgende justeringsprocedure:



Figur 43

1. Pedalstop

1. Sæt funktionsbevægelseshåndtaget i TRANSPORT-positionen, og løsn den låsemøtrik, der holder pedalstoppet på gulvpladen (Figur 43).
2. Stram pedalstop, indtil den ikke længere er i kontakt med traktionspedalen.
3. Fortsæt med at trykke let på transportpedalen, og juster pedalstoppet, så det får kontakt med pedalstangen, og stram så møtrikkerne.

Vigtigt: Sørg for, at spændingen på kablet ikke er overskredet, ellers reducerer du kablets levetid.

Reduktion af transporthastigheden

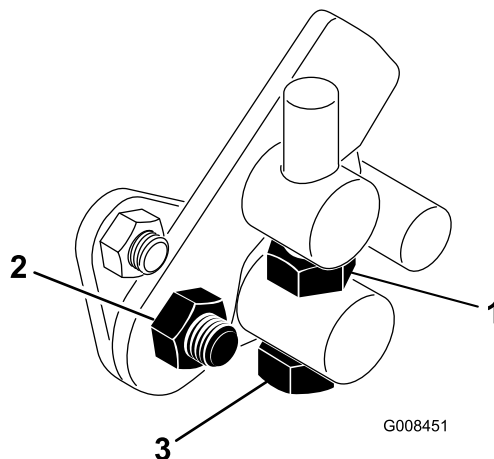
1. Tryk ned på traktionspedalen, og løsn den låsemøtrik, der holder pedalstoppet på gulvpladen.

2. Løsn pedalstoppet, indtil den ønskede transporthastighed opnås.
3. Stram den låsemøtrik, der holder pedalstoppet.

Justering af klippehastigheden

Maskinen justeres på fabrikken, men hastigheden kan varieres efter behov.

1. Løsn kontramøtrikken på trækbøjlen (Figur 44).
2. Løsn den møtrik, der fastgør låse- og klippebeslagene på pedalens drejetap.



Figur 44

1. Kontramøtrik
2. Møtrik
3. Trækbøjle

3. Drej tappens maskinskrue med uret for at sænke klippehastigheden og mod uret for at øge klippehastigheden.
4. Tilspænd kontramøtrikken på tappens maskinskrue og møtrikken på pedalens drejetap for at låse justeringen (Figur 44). Kontroller justeringen, og juster som påkrævet.

Vedligeholdelse af kølesystem

Kølesystem – Sikkerhed

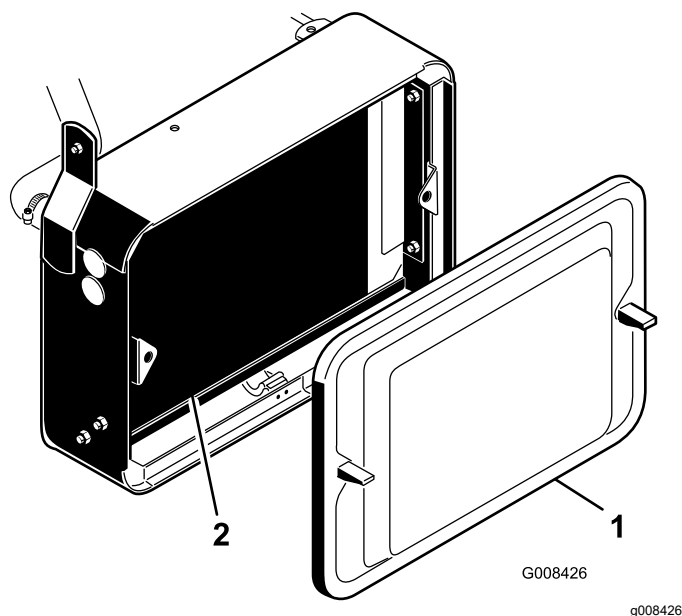
- Indtagelse af motorkølevæske kan forårsage forgiftning. Opbevares utilgængeligt for børn og kæledyr.
- Udslip af varm kølevæske under tryk eller berøring af den varme køler og de omgivende dele kan forårsage alvorlige forbrændinger.
 - Lad altid motoren køle af i mindst 15 minutter, før kølerdækslet tages af.
 - Brug en klud, når kølerdækslet åbnes, og åbn det langsomt, så damp kan slippe ud.

Rengøring af kølergitter

Eftersynsinterval: Hver anvendelse eller dagligt
Rens det hver time, hvis forholdene er meget snavsede og beskidte.

Kølergitteret og køleren skal holdes rene for at forhindre systemet i at overophede. Kontroller, og rens gitteret og køleren hver dag eller – om nødvendigt – hver time. Rens disse komponenter oftere under støvede og snavsede forhold.

1. Afmonter kølergitteret (Figur 44).
2. Arbejd fra kølerens ventilatorside, og blæs køleren med trykluft.



Figur 45

1. Kølergitter
2. Køler

3. Rengør gitteret, og monter det igen.

Kontroller motorkølevæskestandens.

Kølesystemets kapacitet er ca. 3,2 l.

Kølesystemet skal fyldes med en 50/50-opløsning af vand og permanent ethylenglycol-frostvæske. Kontroller kølevæskestandens ved dagens begyndelse hver dag, før motoren startes.

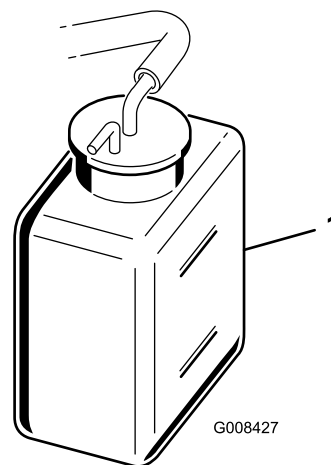
⚠ FORSIGTIG

Hvis motoren har kørt, kan varm kølevæske under tryk slippe ud og forårsage forbrændinger.

- Tag ikke kølerdækslet af, når motoren kører.
- Brug en klud, når kølerdækslet åbnes, og åbn det langsomt, så damp kan slippe ud.

1. Parker maskinen på en plan flade.
2. Kontroller kølevæskestandens (Figur 46).

Kølevæsken skal være mellem linjerne på reservetanken, når motoren er kold.



Figur 46

1. Reservetank
3. Hvis kølevæskestandens er lav, tilsættes der en 50/50 blanding af vand og permanent ethylenglycol-frostvæske. **Fyld ikke for meget på.**
4. Sæt reservetankens dæksel på.

Vedligeholdelse af bremser

Trykpolering af bremserne

Eftersynsinterval: Årlig

Bremser godt og kørsel maskinen ved klippehastighed, indtil bremserne er varme som indikeret ved lugten. Bremserne skal muligvis justeres efter tilkøring – se [Justering af bremserne \(side 44\)](#).

Justering af bremserne

Der sidder en bremsejusteringsstang på hver side af maskinen, så bremserne kan justeres ligeligt.

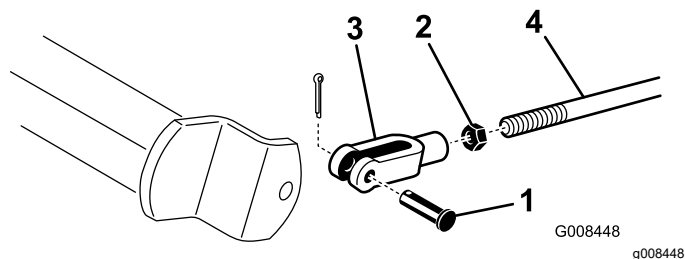
1. Kørsel forlæns med transporthastigheden, og tryk på bremsepedalen. Begge hjul skal låse lige meget.

⚠ FORSIGTIG

Kontrol af bremserne på et afgrænset område, hvor omkringstående personer er til stede, kan forårsage personskade.

Før og efter justering skal du altid kontrollere bremserne på et bredt og fladt område, som er fri for omkringstående og andre forhindringer.

2. Hvis bremserne ikke låser lige meget, skal bremserne justeres som følger:
 - A. Afmonter bremsestængerne ved at fjerne låseclipsen og gaffelbolten ([Figur 47](#)).



Figur 47

- | | |
|----------------------------|-----------------|
| 1. Gaffelbolt og låseclips | 3. Gaffelstykke |
| 2. Kontramøtrik | 4. Bremseaksel |

- B. Løsn kontramøtrikken, og juster gaffelstykket tilsvarende ([Figur 47](#)).
- C. Monter gaffelstykket på bremseakslen ([Figur 47](#)).
- D. Kontroller bremsepedalens frie vandring. Der bør være 13-26 mm vandring, før bremseblokkene berører bremsetromlerne. Juster om nødvendigt for at opnå denne indstilling.
- E. Kørsel forlæns med transporthastigheden, og tryk på bremsepedalen. Begge bremser skal låse lige meget. Juster dem om nødvendigt.

Vigtigt: Bremserne skal trykpoleres årligt. Se afsnittet [Trykpolering af bremserne \(side 44\)](#).

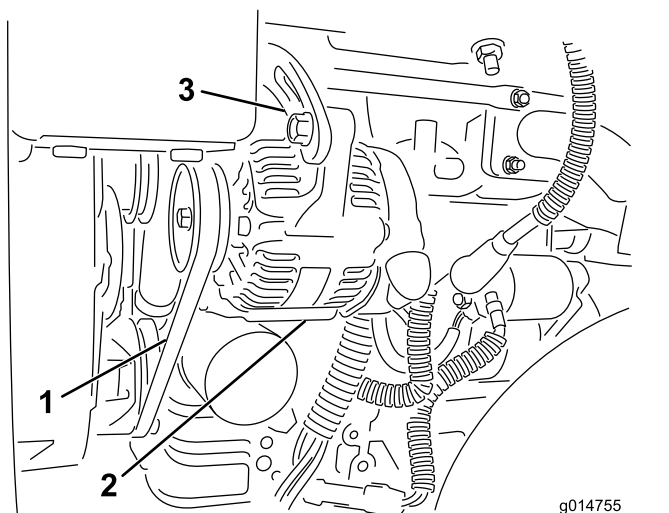
Vedligeholdelse af remme

Justering af generatorremmen

Eftersynsinterval: Efter de første 8 timer

Sørg for, at remmen er strammet ordentligt for at sikre korrekt maskindrift og undgå unødvendig slitage.

1. Parker maskinen på en plan overflade, sluk motoren, aktiver parkeringsbremsen, tag nøglen ud, og vent, til alle bevægelige dele er standset.
2. Tryk moderat med tommelfingeren på remmen mellem remskiverne (10 kg). Remmen skal afbøje 7 til 9 mm. Hvis dette ikke er tilfældet, skal du bruge den følgende fremgangsmåde for at justere remspændingen:



Figur 48

1. Generatorrem – tryk her
2. Generator
3. Justerbar strop

- A. Løsn boltene, der fastgør generatoren til motoren og den justerbare strop.
- B. Efterse remmen for slid eller beskadigelse og udskift den, hvis den er slidt.
- C. Træk generatoren ud for at opnå den korrekte remspænding og stram boltene vha. et greb placeret mellem generatoren og motorblokken.

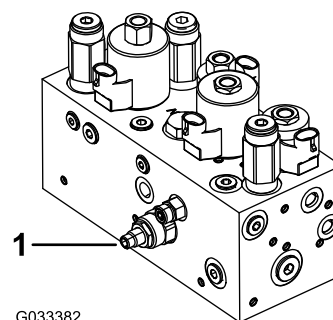
Vedligeholdelse af betjeningsanordningsystem

Justering af klippeenhedsløftet/-sænkningen

Klippeenhedsløftets/-sænkningens kredsløb er udstyret med en strømreguleringsventil (Figur 49). Denne ventil er fabriksindstillet til ca. tre omdrejninger åben, men det kan være nødvendigt at justere den af hensyn til forskellige hydraulikvæsketemperaturer, klippehastigheder osv.

Bemærk: Lad hydraulikvæsken nå fuld driftstemperatur, før strømreguleringsventilen justeres.

1. Hæv sædet, og find strømreguleringsventilen til den midterste trækramme (Figur 49), som sidder på siden af hydraulikmanifolderen.



Figur 49

1. Strømreguleringsventil
-
2. Løsn kontramøtrikken på justeringsknappen på strømreguleringsventilen.
 3. Drej knappen mod uret, hvis den midterste klippeenhed sænkes for sent, eller drej med uret, hvis den midterste klippeenhed sænkes for tidligt. Det bør ikke være nødvendigt at dreje den mere end **1/32 til 1/16 omdrag**.
 4. Afprøv justeringen, og gentag trin 3 efter behov. Når du er færdig, skal du tilspænde kontramøtrikken.

Vedligeholdelse af hydrauliksystem

Hydrauliksystem – Sikkerhed

- Søg straks lægehjælp, hvis der sprøjtes væske ind under huden. Væske sprøjtet ind under huden skal fjernes kirurgisk inden for nogle få timer af en læge.
- Sørg for, at alle slanger og rør til hydraulikvæske er i god stand, og at alle hydrauliske forbindelser og fittings slutter tæt, før der sættes tryk på det hydrauliske system.
- Hold din krop og hænder væk fra splithulslækager eller dyser, der sprøjter højtrykshydraulikvæske ud.
- Brug pap eller papir til at finde eventuelle hydrauliklækager.
- Tag hele trykket af det hydrauliske system, før der udføres arbejde på det.

Eftersyn af hydraulikvæsken

Vigtigt: Uanset den anvendte hydraulikvæsketype skal alle traktionsenheder, der bruges uden for greenen, til vertikal klipning eller anvendes ved omgivelsestemperaturer på over 29 °C, have et olie kølersæt monteret – se [8 Montering af olie køleren \(side 13\)](#).

Hydraulikvæskespecifikationer

Beholderen fyldes på fabrikken med hydraulikvæske af høj kvalitet. Kontroller hydraulikvæskstanden, før du starter motoren første gang, og derefter dagligt. Se [Kontrol af hydraulikvæskstanden \(side 47\)](#).

Anbefalet hydraulikvæske: Toro PX Extended Life-hydraulikvæske. Fås i spande med 19 l eller tromler med 208 l.

Bemærk: En maskine, der bruger den anbefalede udskiftningsvæske, kræver færre væske- og filterskift.

Alternative hydraulikvæsker: Hvis Toro PX Extended Life Hydraulic Fluid ikke kan fås, kan du anvende andre konventionelle, mineraloliebaserede hydraulikvæsker, hvis specifikationer overholder alle følgende angivne materialeegenskaber samt industristandarderne. Brug ikke syntetisk væske. Spørg din smøremiddelforhandler til råds for at finde frem til et tilfredsstillende produkt.

Bemærk: Toro påtager sig intet ansvar for skader forårsaget af forkerte erstatningsprodukter. Brug derfor kun produkter fra producenter med et godt omdømme, som står bag deres anbefaling.

Slidhæmmende hydraulikvæske med højt viskositetsindeks/lavt flydepunkt, ISO VG 46

Materialeegenskaber:

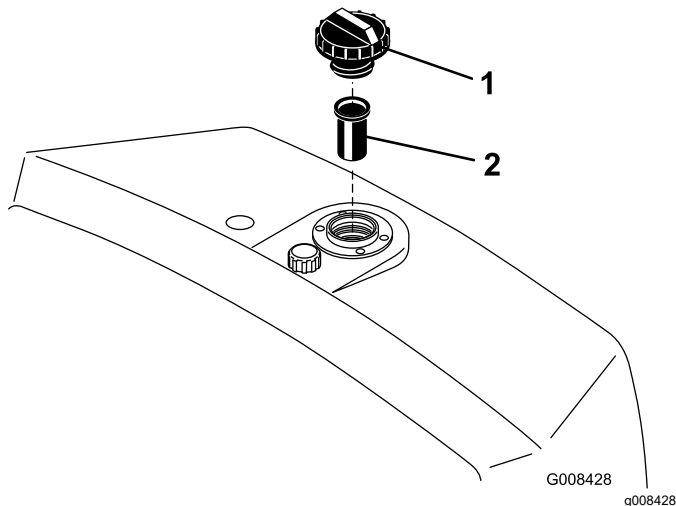
Viskositet, ASTM D445	cSt ved 40 °C: 44 til 48
Viskositetsindeks ASTM D2270	140 eller højere
Flydepunkt, ASTM D97	-37 °C til -45 °C
Branchespecifikationer:	Eaton Vickers 694 (I-286-S, M-2950-S/35VQ25 eller M-2952-S)

Bemærk: Mange hydraulikvæsker er næsten farveløse, hvilket kan gøre det svært at få øje på lækager. Der fås et rødt tilsætningsstof til hydraulikvæsken i flasker med 20 ml. En flaske er nok til 15 til 22 l hydraulikvæske. Bestil Delnr. 44-2500 fra en autoriseret Toro-forhandler.

Vigtigt: Toro Premium Synthetic Biodegradable Hydraulic Fluid er den eneste syntetiske bionedbrydelige væske godkendt af Toro. Væsken er kompatibel med elastomerne anvendt i Toro-hydrauliksystemer og egnet til en lang række temperaturforhold. Denne væske er kompatibel med traditionelle mineralolier, men forudsætningen for maksimal bionedbrydelighed og ydeevne er, at hydrauliksystemet tømmes grundigt for traditionel væske. Olien fås i spande med 19 l eller tromler med 208 l hos din autoriserede Toro-forhandler.

Kontrol af hydraulikvæskestanden

1. Parker maskinen på en plan flade. Sørg for, at maskinen er nedkølet, så væsken er kold.
2. Fjern hættten fra beholderen, og kontroller væskestanden. Væskestanden skal nå op til bunden af påfyldningsfilteret i påfyldningstudsens (Figur 50).



Figur 50

1. Hydraulikvæskebeholder
2. Skærm

3. Hvis væskenniveauet er lavt, skal der langsomt påfyldes hydraulikvæske i beholderen, indtil niveauet når bunden af påfyldningsfilteret. **fyld ikke for meget på.**

Vigtigt: For at forhindre forurening i systemet skal hydraulikvæskebeholderens låg renses før punktering. Sørg for, at hældetuden og tragten er ren.

4. Sæt beholderens dæksel på. Tør eventuel spildt benzin op.

Vigtigt: Kontroller hydraulikvæskestanden, før motoren startes første gang, og derefter dagligt.

Udskiftning af hydraulikvæsken og -filteret

Eftersynsinterval: For hver 800 timer—Hvis du ikke bruger den anbefalede hydraulikvæske, eller hvis du nogensinde har fyldt beholderen med en alternativ væske, skal du skifte hydraulikvæsken, filteret og tankens ånderør.

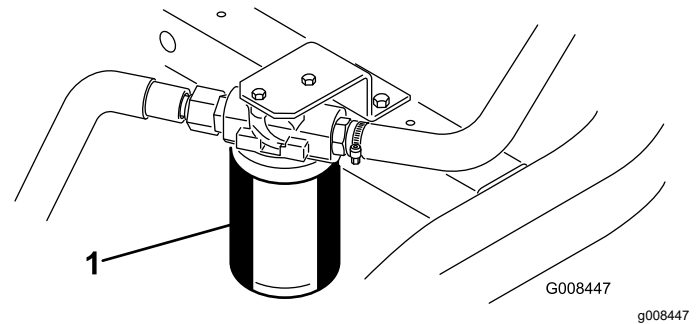
For hver 1000 timer—Hvis du **bruger** den anbefalede hydraulikvæske, skal du skifte hydraulikvæskefilteret.

For hver 2000 timer—Hvis du **bruger** den anbefalede hydraulikvæske, skal du udskifte hydraulikvæsken.

Hydraulikvæskekapacitet: 20,8 l

Hvis væsken bliver forurennet, skal din autoriserede Toro-forhandler gennemskylle systemet. Forurennet væske ser mælkeagtigt eller sort ud sammenlignet med ren væske.

1. Rengør det område, hvor filteret monteres (Figur 51). Anbring en drænbakke under filteret, og afmonter filteret.



Figur 51

1. Hydraulikvæskefilter

Bemærk: Hvis du ikke aftapper væsken, skal du frakoble hydraulikrøret, der fører hen til filteret.

2. Fyld det nye filter op med den korrekte hydraulikvæske, smør forseglingspakningen, og drej med hånden, indtil pakningen berører filterhovedet. Stram dernæst endnu $\frac{3}{4}$ omgang.
3. Fyld hydraulikbeholderen med hydraulikvæske. Se [Hydraulikvæskespecifikationer \(side 46\)](#) og [Kontrol af hydraulikvæskestanden \(side 47\)](#).
4. Start maskinen, og kør den i tomgang i 3 til 5 minutter for at cirkulere væsken og fjerne luft, som er fanget i systemet. Sluk motoren, og kontroller væskestanden.
5. Væsken og filteret skal bortskaffes på forsvarlig vis.

Kontrol af hydraulikrør og -slanger

Efterse dagligt hydraulikrør og -slanger for lækager, bøjede rør, løse monteringsholdere, slid, løse fittings, forringelser på grund af vejrlig og kemisk forringelse. Foretag alle nødvendige udbedringer før drift.

Vedligeholdelse af klippeenhederne

Skæreknivssikkerhed

En slidt eller beskadiget skærekniv eller bundkniv kan gå itu, og et stykke kan blive kastet mod dig eller omkringstående, hvilket kan medføre alvorlig personskade eller død.

- Efterser regelmæssigt skære- og bundknivene for kraftig slitage eller skader.
- Vær forsigtig, når du efterser knivene. Brug handsker, og vær forsigtig, når du udfører service på dem. Du må kun udskifte eller baglappe skære- og bundknivene. De må aldrig rettes ud eller svejses.
- På maskiner med flere klippeenheder skal du være forsigtig, når du drejer en klippeenhed – det kan få knivcylindrene i de andre klippeenheder til at rotere.

Kontrol af kontakt mellem knivcylinder og bundkniv

Kontroller kontakten mellem knivcylinder og bundkniven dagligt, før maskinen tages i brug, uanset om kvaliteten af klipningen tidligere har været acceptabel. Der skal være let kontakt i hele knivcylinderens og bundknivens længde. Se klippeenhedens *betjeningsvejledning*.

Indstilling af knivcylinderhastigheden

For at opnå en konstant klipning af høj kvalitet og et ensartet udseende efter klipningen skal du indstille knivcylinderens hastighedsregulator korrekt (placeret på manifoldblokken under dækslet til venstre for sædet). Juster knivcylinderens hastighedsregulator som følger:

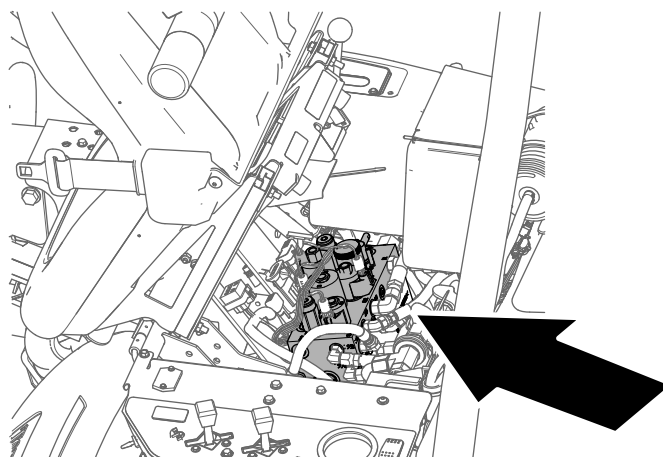
1. Bestem den klippehøjde, som klippeenhederne er indstillet til.
2. Vælg den ønskede kørehastighed, der er bedst egnet til forholdene.
3. Brug følgende tabel til at bestemme knivcylinderhastigheden til dine klippeenheder med 5, 8, 11 eller 14 skæreknive ([Figur 52](#)).

	5		8		11		14
	3.8 MPH 6.1 Km/h	5.0 MPH 8.0 Km/h	3.8 MPH 6.1 Km/h	5.0 MPH 8.0 Km/h	3.8 MPH 6.1 Km/h	5.0 MPH 8.0 Km/h	3.8 MPH 6.1 Km/h
0.062" / 1.6mm	N/R	N/R	9	N/R	9	N/R	9
0.094" / 2.4mm	N/R	N/R	9	N/R	9	N/R	9
0.125" / 3.2mm	N/R	N/R	9	N/R	9	N/R	9
0.156" / 4.0mm	N/R	N/R	9	N/R	9	N/R	N/R
0.188" / 4.8mm	N/R	N/R	9	N/R	7	N/R	N/R
0.218" / 5.5mm	N/R	N/R	9	N/R	6	N/R	N/R
0.250" / 6.4mm	7	N/R	6	7	5	7	N/R
0.312" / 7.9mm	6	N/R	5	6	4	6	N/R
0.375" / 9.5mm	6	7	4	5	4	5	N/R
0.438" / 11.1mm	6	6	4	5	3	4	N/R
0.500" / 12.7mm	5	6	3	4	N/R	N/R	N/R
0.625" / 15.9mm	4	5	3	3	N/R	N/R	N/R
0.750" / 19.0mm	3	4	3	3	N/R	N/R	N/R
0.875" / 22.2mm	3	4	N/R	3	N/R	N/R	N/R
1.000" / 25.4mm	3	3	N/R	N/R	N/R	N/R	N/R

g014736
g014736

Figur 52

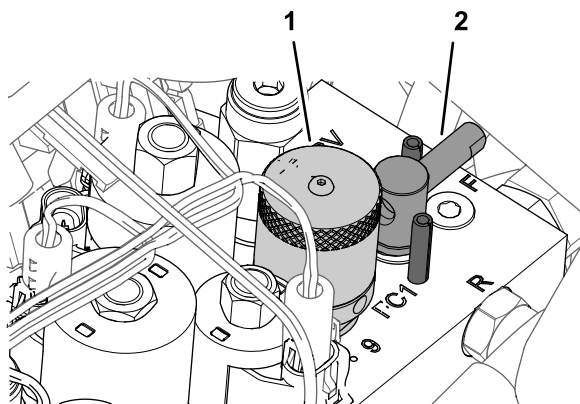
4. Vip førersædet fremad, og fastgør det med støttepinden ([Figur 53](#)).



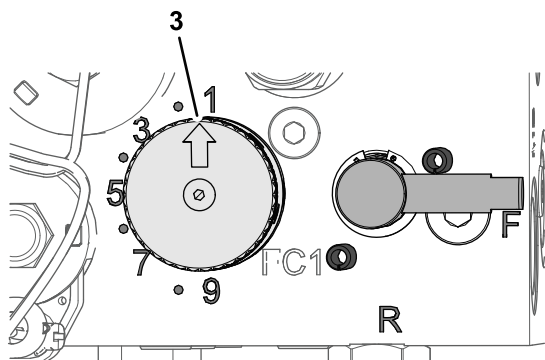
g229847

Figur 53

5. Juster knivcylinderhastigheden ved at dreje knappen på hastighedsregulatoren til knivcylinder ([Figur 54](#)), indtil indikatorpilene er på linje med det fastslåede tal fra trin 3.



g229849



g229880

Figur 54

1. Greb (hastighedsregulator til knivcylindre)
2. Håndtag (baglappingsgreb)
3. Indikatorpil

Bemærk: Du kan øge eller sænke knivcylindrenes hastighed for at kompensere for plæneforholdene.

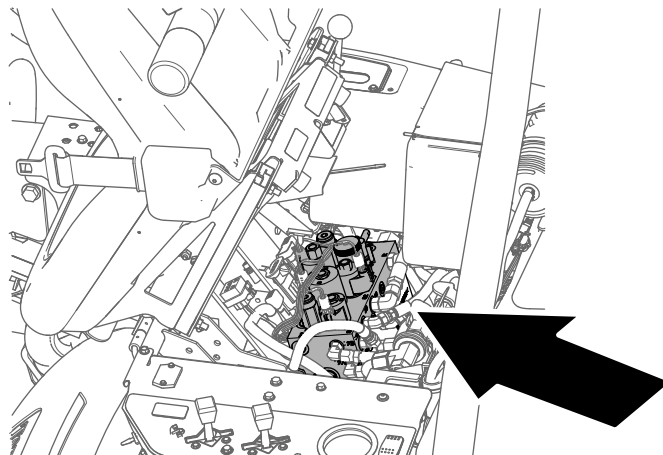
Baglaping af knivcylindrene

⚠ ADVARSEL

Berøring af knivcylindrene eller andre bevægelige dele kan medføre personskader.

- Hold hænder og beklædningsgenstande væk fra knivcylindrene eller andre bevægelige dele.
- Forsøg aldrig at dreje knivcylindrene med hænderne eller fødderne, mens motoren kører.

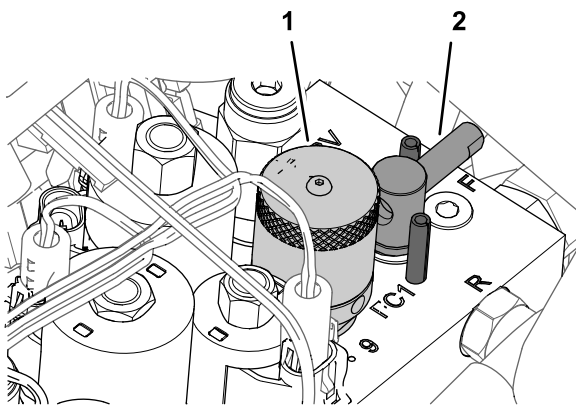
1. Parker maskinen på en plan flade, sænk klippeenhederne, sluk for motoren, og aktiver parkeringsbremsen.
2. Vip førersædet fremad, og fastgør det med støttepinden (Figur 55).



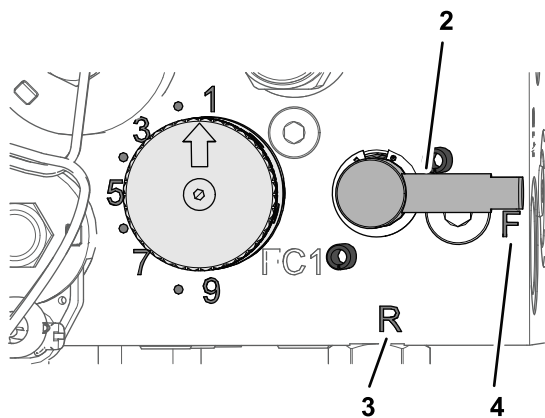
g229847

Figur 55

3. Foretag de første justeringer af knivcylinder mod bundkniv for at tilpasse alle de klippeenheder, der baglappes. Se *klippeenhedens betjeningsvejledning*.
4. Drej baglappingsgrebet til positionen R (Figur 56).



g229849



g229848

Figur 56

- | | |
|--|---------------|
| 1. Greb (hastighedsregulator til knivcylindre) | 3. Position R |
| 2. Håndtag (baglapningsgreb) | 4. Position F |

- Drej grebet til regulering af knivcylinderhastighed til indstilling 1 (Figur 56).
- Start motoren, og lad den køre ved lav tomgangshastighed.

Vigtigt: Undlad at ændre motorhastigheden under baglapning, da dette kan få knivcylindrene til at sætte ud. Foretag kun baglapning, når motoren kører i tomgang.

- Når klippe-/transportgrebet er i NEUTRAL position, skal håndtaget til sænkning/hævning af klippeenhederne flyttes fremad for at starte baglapningen på knivcylinderen.
- Påsmør lappepasta med en langskaftet børste. Brug aldrig kortskaftede børster.
 - Hvis knivcylindrene går i stå eller kører uregelmæssigt under baglapningen, så vælg en højere hastighed for knivcylindrene, indtil hastigheden stabiliseres, og sæt så knivcylinderhastigheden tilbage til indstillingen 1 eller den ønskede hastighed.
 - Klippeenhederne justeres under baglapning ved at slå knivcylindrene fra, flytte håndtaget

til sænkning/hævning af klippeenhederne bagud og slukke for motoren. Gentag trin 4 til og med 8, når justeringerne er foretaget.

- Gentag trin 4 til 8 for alle klippeenheder, der skal baglappes.
- Når du er færdig, sættes baglapningsgrebene tilbage til position F, grebet til justering af knivcylinderhastighed flyttes til den ønskede indstilling for knivcylinderhastighed, sædet sænkes, og al lappepasta vaskes af klippeenhederne. Juster klippeenhedernes knivcylindre i forhold til bundknivene efter behov.

Vigtigt: Hvis baglapningsgrebet ikke returneres til positionen "F" efter baglapningen, kan klippeenhederne ikke hæves, og fungerer dermed ikke korrekt.

Opbevaring

Sikkerhed i forbindelse med opbevaring

- Sluk maskinen, tag nøglen ud, og vent, til al bevægelse er standset, før du forlader førersædet. Lad maskinen køle af, inden du justerer, efterser, rengør eller stiller den til opbevaring.
- Opbevar ikke maskinen eller brændstofbeholdere, hvor der er åben ild, gnister eller vågeblus som f.eks. på en vandvarmer eller andre apparater.

Klargøring af maskinen til opbevaring

Hvis du ønsker at stille maskinen til opbevaring i længere tid, skal du udføre følgende trin før opbevaring:

1. Parker altid maskinen, aktiver parkeringsbremsen, sluk motoren, tag nøglen ud, og vent, til alle bevægelige dele er standset, før du rengør maskinen eller stiller den til opbevaring.
2. Fjern ophobninger af snavs og gammelt græsaffald. Slib knivcylinderne og bundknivene om nødvendigt. Se *betjeningsvejledningen* til klippeenheden. Brug rustbeskytter på bundknive og cylinderknive. Smør alle smøringspunkter. Se [Smøring af maskinen \(side 33\)](#).
3. Klods hjulene op for at tage vægten af dækkene.
4. Tøm og udskift hydraulikvæsken og filteret, og efterse hydraulikrør og fittings. Udskift om nødvendigt. Se [Udskiftning af hydraulikvæsken og -filteret \(side 47\)](#) og [Kontrol af hydraulikrør og -slanger \(side 47\)](#).
5. Fjern alt brændstof fra brændstoftanken. Lad motoren køre, indtil den slukkes grundet mangel på brændstof. Udskift brændstoffilteret. Se [Udskiftning af brændstoffilteret \(side 37\)](#).
6. Aftap olien fra krumtaphuset, mens motoren stadig er varm. Genopfyld med frisk olie. Se [Udskiftning af motorolie og filter \(side 35\)](#).
7. Fjern snavs og avner fra cylinderen, køleribberne og blæserhuset.
8. Fjern batteriet, og oplad det helt. Opbevar det enten på hylden eller på maskinen. Lad kablerne være frakoblede, hvis det opbevares på maskinen. Opbevar batteriet et køligt sted for at forhindre, at batteriet aflades hurtigt.
9. Opbevar maskinen på et varmt, tørt sted.

Bemærkninger:

Advarselsinformation i henhold til California Proposition (erklæring) nr. 65

Hvad betyder denne advarsel?

Du kan komme ud for at se et produkt til salg, der er forsynet med et advarselmærkat som det følgende:



ADVARSEL: Kræft og forplantningsskade – www.p65Warnings.ca.gov.

Hvad er erklæring 65?

Erklæring 65 gælder for alle selskaber, der driver virksomhed i Californien, sælger produkter i Californien, eller fremstiller produkter, der kan sælges eller indføres i Californien. Den kræver, at Californiens guvernør fører og offentliggør en liste over kemikalier, der kan forårsage kræft, fosterskader og/eller anden skade på reproduktionsevnen. Listen, der opdateres hvert år, omfatter hundredvis af kemikalier, der findes i mange hverdagsartikler. Formålet med erklæring 65 er at informere offentligheden om udsættelse for disse kemikalier.

Erklæring 65 nedlægger ikke forbud mod salg af produkter, der indeholder disse kemikalier, men kræver i stedet advarsler på samtlige produkter, al produktemballage og produktets faglitteratur. Ydermere betyder en advarsel i henhold til erklæring 65 ikke, at et produkt er i strid med produktsikkerhedsstandarder eller -krav. Faktisk har den californiske regering præciseret, at en advarsel i henhold til erklæring 65 "ikke er det samme som en lovgivningsbeslutning om, hvorvidt et produkt er 'sikkert' eller 'usikkert'." Mange af disse kemikalier er blevet anvendt i hverdagsprodukter i mange år uden dokumenteret skadevirkning. Få yderligere oplysninger på <https://oag.ca.gov/prop65/faqs-view-all>.

En advarsel i henhold til erklæring 65 betyder, at en virksomhed enten (1) har evalueret eksponeringen og konkluderet, at den overskrider niveauet for "ingen betydelig risiko", eller (2) har valgt at forsyne produktet med en advarsel på grund af tilstedeværelsen af et kemikalie, der er anført på førnævnte liste, uden at der er blevet gjort forsøg på at evaluere eksponeringen.

Finder denne lovgivning anvendelse overalt?

Advarsler i henhold til erklæring 65 er kun påkrævede i henhold til californisk lovgivning. Disse advarsler ses i Californien inden for en bred vifte af miljøer, herunder, men ikke begrænset til, restauranter, købmandsforretninger, hoteller, skoler og hospitaler, og på en bred vifte af produkter. Derudover tilvejebringer nogle online- og postordreforhandlere advarsler i henhold til erklæring 65 på deres websites eller i kataloger.

Hvordan måler Californiens forbundsstatslige advarsler sig med de grænser, der er underlagt regeringen i Washington?

Standarder i henhold til erklæring 65 er ofte strengere end nationale og internationale standarder. Der er en række forskellige stoffer, som kræver en advarsel i henhold til erklæring 65 ved niveauer, der ligger langt under de nationale kontrolgrænser. For eksempel ligger advarselstandard for bly i henhold til erklæring 65 på 0,5 µg/dag, hvilket er langt under nationale og internationale standarder.

Hvorfor er alle produkter af samme slags ikke forsynet med advarslen?

- Produkter, der sælges i Californien, kræver mærkning i henhold til erklæring 65, mens lignende produkter, der sælges andetsteds, ikke gør.
- Hvis en virksomhed, der er involveret i en retssag under erklæring 65, indgår et forlig, kan virksomheden pålægges at anvende erklæring 65-advarsler for sine produkter, mens andre virksomheder, der fremstiller lignende produkter, muligvis ikke er underlagt sådanne krav.
- Håndhævelsen af erklæring 65 er inkonsekvent.
- Virksomheder kan undlade at forsyne deres produkter med advarsler, hvis de konkluderer, at det ikke er påkrævet i henhold til erklæring 65. Fravær af advarsler på et produkt betyder ikke, at produktet er fri for de anførte kemikalier ved lignende niveauer.

Hvorfor inkluderer Toro denne advarsel?

Toro har valgt forsyne forbrugerne med så mange oplysninger som muligt, så de kan træffe kvalificerede beslutninger om de produkter, som de køber og bruger. Toro tilvejebringer i visse tilfælde advarsler på grundlag af viden om tilstedeværelsen af ét eller flere anførte kemikalier, uden at der er blevet foretaget vurdering af eksponeringen, eftersom ikke alle de anførte kemikalier er forsynet med krav til eksponeringsgrænser. Selvom eksponeringen fra Toros produkter kan være uvæsentlig eller ligge inden for intervallet, der "ikke udgør nogen betydelig risiko", har Toro for at være på den sikre side alligevel valgt at forsyne sine produkter med advarsler i henhold til erklæring 65. Hvis Toro ikke stiller disse advarsler til rådighed, kan virksomheden desuden sagsøges af staten Californien eller af private parter, der søger at håndhæve erklæring 65, og underlægges væsentlige sanktioner.