

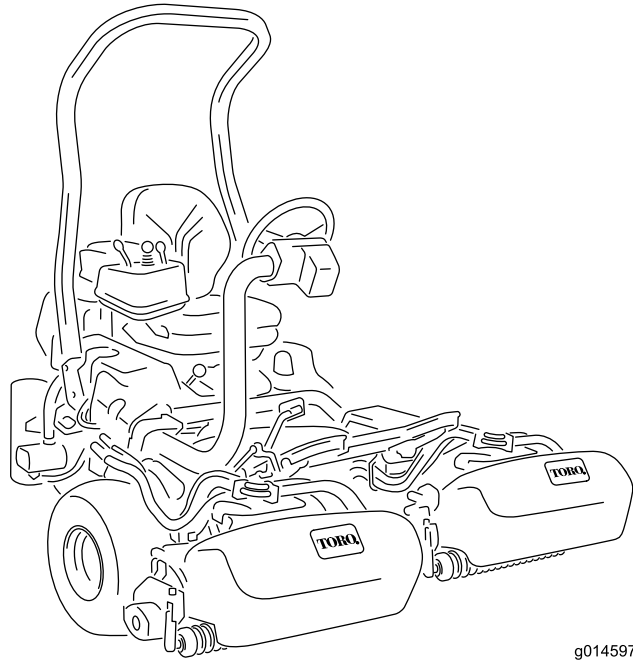


**Count on it.**

**Kullanıcı Kılavuzu**

**Greensmaster® TriFlex® 3400  
Çekiş Ünitesi**

Model Numarası 04520—Seri Numarası 418200000 ve Üstü



g014597



Bu ürün, ilgili tüm Avrupa direktiflerine uygundur. Detaylı bilgi için, ayrı olarak verilen Ürün Uygunluk Beyanı (DOC) sayfasını inceleyin.

Kaliforniya Kamu Kaynakları Yasası Bölüm 4442 veya 4443 uyarınca, motorun, Bölüm 4442'de belirtildiği gibi iyi çalışır durumdaki bir kıvılcım tutucuyla donatılmadığı veya yangının önlenmesine uygun bir şekilde üretilip tasarlanmadığı takdirde orman, çalı veya çimle kaplı bir yerde kullanılması veya çalıştırılması yasaktır.

Ekteki motor kullanıcı kılavuzu, ABD Çevre Koruma Ajansı (EPA) ve emisyon sistemleri, bakım ve garanti ile ilgili Kaliforniya Emisyon Kontrol Yönetmeliği hakkında bilgi vermek üzere sunulmuştur. Yedek parçalar motorun üreticisi kanalıyla sipariş edilebilir.

Bu makine bir telematik cihazı ile donatılmışsa, cihazı etkinleştirme talimatları için yetkili Toro distribütörünüze başvurun.

## ⚠ UYARI

### CALIFORNIA

#### Öneri 65 Uyarısı

Dizel motor egzozu ve içerdiği bazı maddelerin Kaliforniya Eyaleti tarafından kansere, doğuştan rahatsızlıklara ve başka zararlara neden olduğu kayda geçirilmiştir.

Akü kutup başları, uçları ve ilgili aksesuarlar Kaliforniya Eyaleti tarafından kansere ve başka zararlara neden olan kimyasal maddeler olarak kayda geçirilmiş kurşun ve kurşun bulunduran bileşenler içermektedir. Dokunduktan sonra ellerinizi yıkayın.

Bu ürünün kullanılması, Kaliforniya Eyaleti'nce kansere, doğum kusurlarına ve üreme sorunlarına yol açtığı bilinen kimyasallara maruz kalınmasına neden olabilir.

## Giriş

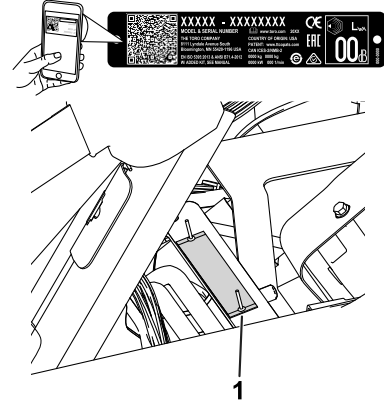
Bu makine, özel olarak görevlendirilmiş profesyoneller tarafından ticari uygulamalarda kullanılmak üzere tasarlanmış, üzerine binilerek kumanda edilen bir silindirik bıçaklı green biçme makinesidir. Özellikle, iyi bakımlı çim sahalardaki çimleri kesmek için tasarlanmıştır. Bu ürünün kullanım amacı dışında kullanılması size ve çevrenizdekilere zarar verebilir.

Ürünü doğru bir şekilde kullanmayı ve bakımlarını yapmayı öğrenmek ve olası yaralanmalar ile maddi hasarları önlemek için bu bilgileri dikkatle okuyun. Ürünü doğru ve emniyetli bir şekilde kullanmak sizin sorumluluğunuzdur.

Emniyet ipuçları gibi detaylı bilgilere, eğitim materyallerine ve aksesuar bilgilerine erişmek, bayi bulmak veya ürününüzü kaydettirmek için [www.Toro.com](http://www.Toro.com) adresine gidin.

Servise, orijinal Toro parçalarına veya daha fazla bilgiye ihtiyaç duyduğunuzda yetkili bir Toro distribütörüyle irtibata geçin ve ürününüzün model ve seri numaralarını hazır bulundurun. **Şekil 1**, model ve seri numaralarının ürün üzerindeki yerini belirtir. Bu numaraları, ilgili alana yazın.

**Önemli: Garanti, yedek parça ve diğer ürün bilgilerine erişmek için, seri numarası etiketindeki (varsa) QR kodunu mobil aygıtınızla taratabilirsiniz.**



Şekil 1

1. Model ve seri numarası konumu—koltuğu kaldırın ve seri plakasını bulun.

Model Numarası \_\_\_\_\_

Seri Numarası \_\_\_\_\_

Bu kılavuz, karşılaşılabilecek tehlikeleri tanımlar ve belirtilen talimatlara uymadığınız takdirde ağır yaralanma veya ölüme yol açabilecek bir tehlikeye işaret eden emniyet uyarısı sembolüyle (**Şekil 2**) gösterilmiş çeşitli emniyet mesajları verir.



Şekil 2

Emniyet uyarısı sembolü

Bu kılavuzda, bilgileri vurgulamak için 2 farklı sözcük kullanılır. **Önemli** sözcüğü bazı özel mekanik bilgilere dikkat çeker, **Not** sözcüğü ise dikkate alınması gereken genel bilgileri vurgular.

# İçindekiler

Güvenlik .....	4
Genel Emniyet .....	4
Güvenlik ve Talimat Etiketi .....	4
Kurulum .....	9
1 Denge Çubuğunun Takılması .....	10
2 Koltuğun Takılması .....	10
3 Servis ve Klips Etiketlerinin Takılması .....	10
4 Direksiyonun Takılması .....	11
5 Telematik Cihazının Kurulumu .....	11
6 Akünün Şarj Edilmesi .....	14
7 Yağ Soğutucunun Takılması .....	14
8 Çim Sepeti Kancalarının Takılması .....	14
9 Kesim Ünitelerinin Takılması .....	15
10 CE Koruyucu Setinin Takılması .....	15
11 CE Etiketlerinin Takılması .....	15
12 Lastik Hava Basıncının Düşürülmesi .....	16
13 Frenlerin Alistırılması .....	16
Ürüne genel bakış .....	16
Kontroller .....	16
Özellikler .....	20
Ek Parçalar/Aksesuarlar .....	20
Çalışmadan Önce .....	21
Çalıştırma Öncesi Emniyet Tedbirleri .....	21
Yakıt Özellikleri .....	21
Yakıt Deposunu Doldurma .....	22
Günlük Bakımın Yapılması .....	22
Çalışma Sırasında .....	22
Çalışma Sırasında Emniyet Tedbirleri .....	22
Makine Rodajı .....	23
Motorun Çalıştırılması .....	24
Motor Başlatıldıktan Sonra Makinenin Kontrol Edilmesi .....	24
Motorun Kapatılması .....	24
Emniyet Kilidi Sisteminin Kontrolü .....	24
Makinenin Çim Biçmeden Sürülmesi .....	25
Green Biçme .....	26
Çalışmadan Sonra .....	28
Çalışma Sonrası Emniyet Tedbirleri .....	28
Çim Biçtikten Sonra Kontrol ve Temizlik Yapma .....	28
Makinenin Başka bir Araçla Taşınması .....	29
Makinenin çekilmesi .....	29
Bakım .....	30
Bakım Emniyeti .....	30
Önerilen Bakım Çizelgesi .....	31
Günlük Bakım Kontrol Listesi .....	32
Motor Bakımı .....	33
Motor Güvenliği .....	33
Hava Filtresi Bakımı .....	33
Motor Yağı Bakımı .....	33

Yakıt Sistemi Bakımı .....	35
Yakıt Filtresindeki Suyun Boşaltılması .....	35
Yakıt Filtresinin/Su Ayırıcısının Değiştirilmesi .....	36
Yakıt Hatlarının ve Bağlantılarının İncelenmesi .....	36
Elektrik Sistemi Bakımı .....	37
Elektrik Sistemi Emniyeti .....	37
Akü Bağlantısının Ayrılması .....	37
Akünün Bağlanması .....	37
Akünün Şarj Edilmesi .....	38
Sigortaların Yerini Bulma .....	38
Sürüş Sistemi Bakımı .....	39
Lastik Hava Basıncı Kontrolü .....	39
Ön Tekerlek Göbeği Somunlarında Tork Kontrolü .....	39
Tekerlek Bijonlarının Torkunun Kontrol Edilmesi .....	39
Şanzımanın Boş Vitese Ayarlanması .....	39
Taşıma Hızının Ayarlanması .....	40
Çim Biçme Hızının Ayarlanması .....	41
Soğutma Sistemi Bakımı .....	41
Soğutma Sistemi Emniyeti .....	41
Radyatör Filtresinin Temizlenmesi .....	41
Motor Soğutma Suyu Seviyesinin Kontrol Edilmesi .....	42
Fren Bakımı .....	42
Frenlerin Alistırılması .....	42
Frenlerin Ayarlanması .....	42
Kemer bakımı .....	43
Alternatör Kayışının Ayarlanması .....	43
Hidrolik Sistemi Bakımı .....	43
Hidrolik Sistemi Emniyeti .....	43
Hidrolik Sıvısı Bakımı .....	43
Hidrolik Hatları ve Hortumlarının Kontrolü .....	45
Kesim Ünitesi Bakımı .....	46
Bıçak Güvenliği .....	46
Kesim Ünitelerinin Takılması ve Çıkarılması .....	46
Silindir-Alt Bıçak Temasının Kontrol Edilmesi .....	48
Silindirlerin Ters Bileylenmesi .....	48
Silindir Hızının Ayarlanması .....	49
Silindir Hızı Tablosu .....	50
Arıza Teşhis Sistemi .....	50
Servis Gösterge Işığı ile Arıza Teşhisi .....	50
Depolama .....	51
Depo Emniyeti .....	51
Makinenin Depolama için Hazırlanması .....	51

# Güvenlik

## Genel Emniyet

Bu ürün elleri ve ayakları koparabilir ve cisimler fırlatabilir.

- Motoru çalıştırmadan önce bu *Kullanma Kılavuzunu* okuyun ve içeriğini özümseyin.
- Makineyi kullanırken tüm dikkatinizi işinize verin. Dikkatinizi dağıtabilecek başka şeylerle ilgilenmeyin, aksi takdirde yaralanma veya maddi hasar meydana gelebilir.
- Ellerinizi veya ayaklarınızı, makinenin hareketli parçalarının yakınına koymayın.
- Tüm koruyucular ve diğer güvenlik parçaları mevcut ve düzgün çalışır durumda olmadıkça makineyi çalıştırmayın.

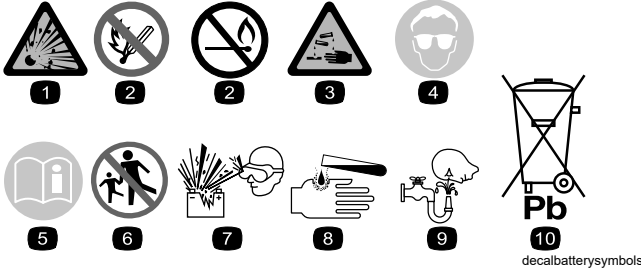
- Çocukları ve çevredekileri çalışma alanından uzak tutun. Çocukların makineyi çalıştırmasına asla izin vermeyin.
- Operatör konumundan ayrılmadan önce, makinenin motorunu kapatın, anahtarı çıkarın ve tüm hareketin durmasını bekleyin. Ayarlama, bakım, temizleme veya saklama öncesinde makinenin soğumasına izin verin.

Bu makinenin hatalı kullanılması veya hatalı bakımı yaralanmaya yol açabilir. Yaralanma riskini azaltmak için bu emniyet talimatlarına her zaman uyun ve Dikkat, Uyarı veya Tehlike anlamına gelen emniyet uyarısı sembolüne ▲ çok dikkat edin. Bu talimatlara uyulmaması, yaralanma veya ölümlle sonuçlanabilir.

## Güvenlik ve Talimat Etiketi



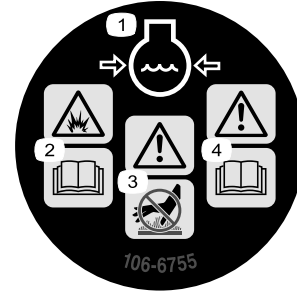
Tehlike potansiyeli barındıran tüm noktalara, kullanıcının kolayca görebileceği emniyet etiketleri ve talimatları yerleştirilmiştir. Hasar gören veya kaybolan etiketleri yenisiyle değiştirin.



### Akü Simgeleri

Bu simgelerin bazıları veya hepsi akünüzün üstünde bulunur.

- |   |  |
|---|--|
| 1. Patlama tehlikesi                    | 6. Çevredekileri aküden uzak tutun.  |
| 2. Ateşle yaklaşmayın, sigara içmeyin   | 7. Koruyucu gözlük kullanın; patlayıcı gazlar körlüğe ve diğer yaralanmalara neden olabilir. |
| 3. Kostik sıvı/kimyasal yanma tehlikesi | 8. Akü asidi körlüğe veya ciddi yanıklara neden olabilir.                                    |
| 4. Koruyucu gözlük takın.               | 9. Gözleri derhal suyla yıkayın ve acilen tıbbi yardım alın.                                 |
| 5. <i>Kullanma Kılavuzunu</i> okuyun.   | 10. Kurşun içerir; çöpe atmayın  |



106-6755

decal106-6755

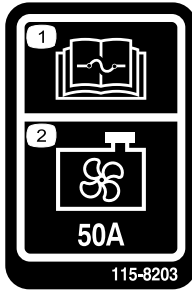
- |  |  |
|--|--|
| 1. Basınç altında motor soğutma sıvısı.                  | 3. Uyarı—sıcak yüzeylere dokunmayın.         |
| 2. Patlama tehlikesi— <i>Kullanma Kılavuzunu</i> okuyun. | 4. Uyarı— <i>Kullanma Kılavuzunu</i> okuyun. |



115-8155

decal115-8155

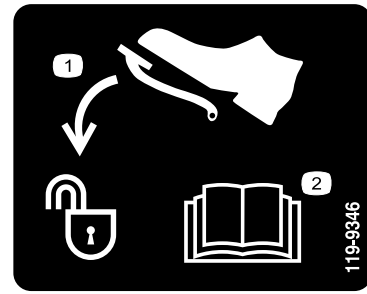
- |   |
|---|
| 1. Uyarı – <i>Kullanma Kılavuzunu</i> okuyun, marş sıvısı kullanmayın veya bununla yıkama yapmayın. |
|---|



115-8203

decal115-8203

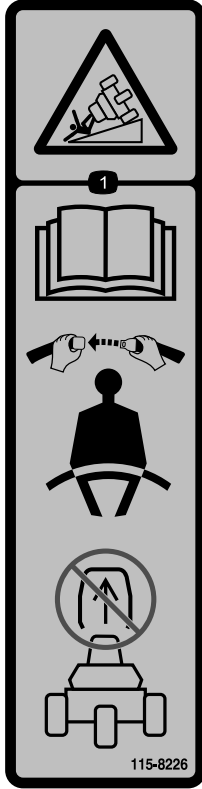
1. Sigorta hakkında bilgi almak için *Kullanma Kılavuzunu* okuyun.
2. Radyatör fanı—50 A



119-9346

decal119-9346

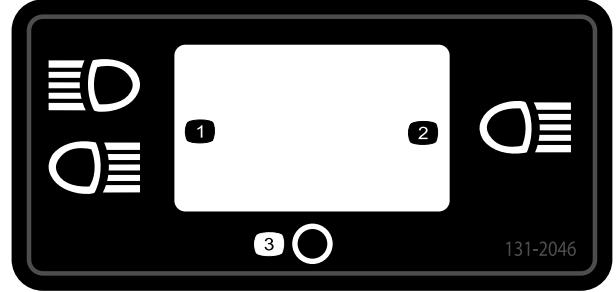
1. Kilitli açmak için pedala basın.
2. Daha fazla bilgi için *Kullanma Kılavuzunu* okuyun.



115-8226

decal115-8226

1. Devrilme tehlikesi – *Kullanma Kılavuzunu* okuyun, emniyet kemerinizi takın, devrilme çubuğunu çıkarmayın.



131-2046

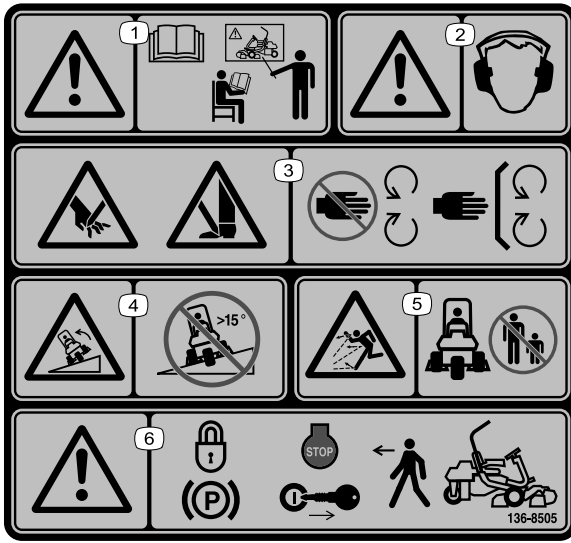
decal131-2046

1. Çift ışık
2. Tek ışık
3. Kapalı

**⚠ WARNING: Cancer and Reproductive Harm - [www.P65Warnings.ca.gov](http://www.P65Warnings.ca.gov).**  
For more information, please visit [www.tcoCAProp65.com](http://www.tcoCAProp65.com)  
**CALIFORNIA SPARK ARRESTER WARNING**  
Operation of this equipment may create sparks that can start fires around dry vegetation. A spark arrester may be required. The operator should contact local fire agencies for laws or regulations relating to fire prevention requirements.

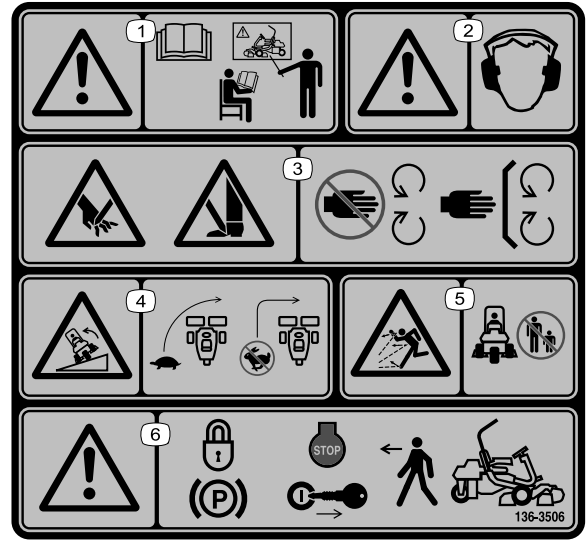
133-8062

decal133-8062



136-8505

decal136-8505



136-8506

decal136-8506

**Not:** Etiketinde belirtilen maksimum yokuş eğimiyle yapılan statik enine ve boyuna testlerde makinenin endüstri standardı stabilite testine uygun olduğu görülmüştür. Makinenin eğimli arazilerde kullanımı ve makineyi o gün, o bölgedeki koşullarda kullanıp kullanamayacağınızı belirlemek için dikkate almanız gereken kullanım koşulları ile ilgili bilgi edinmek için *Kullanma Kılavuzundaki* talimatları gözden geçirin. Arazi yapısındaki değişiklikler, makinenin eğimli yerlerde çalışma şeklinde değişikliğe neden olabilir. Mümkünse, makineyi eğimli arazilerde kullanırken kesim ünitelerini toprağa indirilmiş halde tutun. Eğimli arazilerde çalışırken kesim ünitelerinin kaldırılması, makinenin dengasını kaybetmesine neden olabilir.

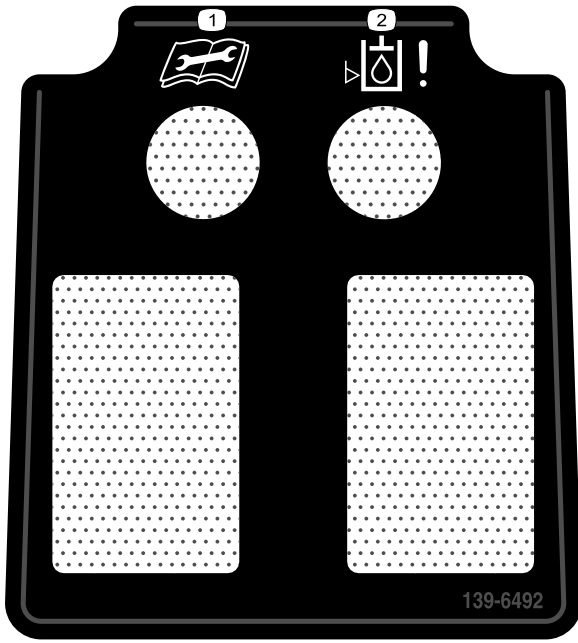
1. Uyarı—Makineyi kullanmadan önce *Kullanma Kılavuzunu* okuyun; gerekli eğitimi alın.
2. Uyarı—kulak koruyucu takılmalıdır.
3. El veya ayak kesilme/parçalanma tehlikesi—Koruyucuları ve kapakları yerinden çıkarmayın.
4. Devrilme tehlikesi – 15°den fazla eğimlerde kullanmayın.
5. Fırlatılan cisim tehlikesi—çevredekileri çalışma alanından uzak tutun.
6. Dikkat – makineden ayrılırken park frenine basın, motoru kapatın ve kontak anahtarını çıkarın.

1. Uyarı – *Kullanma Kılavuzunu* okuyun; gerekli eğitime sahip değilseniz makineyi çalıştırmayın.
2. Uyarı – kulak koruyucu takın.
3. El veya ayak kesilme/parçalanma tehlikesi – hareketli parçalardan uzak durun. Koruyucuları ve kapakları yerinden çıkarmayın.
4. Devrilme tehlikesi – dönüş yapmadan önce makineyi yavaşlatın, yüksek hızlarda dönüş yapmayın.
5. Cisim fırlatma tehlikesi – çevredekileri uzak tutun.
6. Dikkat – makineden ayrılırken park frenine basın, motoru kapatın ve anahtarı çıkarın.

GREENSMASER 3400/3420 TriFlex		QUICK REFERENCE AID		SEE OPERATOR'S MANUAL
<b>CHECK/SERVICE (daily)</b>				
1. OIL LEVEL (ENGINE)	2. OIL LEVEL (HYDRAULIC TANK)	3. BRAKE FUNCTION	4. INTERLOCK SYSTEM:	4a. SEAT INTERLOCK
4b. NEUTRAL SENSOR	4c. MOW SENSOR	4d. PARKING BRAKE/INTERLOCK	5. WATER SEPARATOR / FUEL FILTER	6. AIR CLEANER
7. RADIATOR SCREEN	8. TIRE PRESSURE (124# psi)	9. BATTERY	10. FUEL – DIESEL #2	11. WHEEL NUT TORQUE (70#) (F4, B5)
12. FAN / ALTERNATOR / WATER PUMP BELT	13. COOLANT LEVEL	14. REEL SPEED / BACKLAP CONTROL		
<b>FLUID SPECIFICATIONS / CHANGE INTERVALS</b>				
See operator's manual for initial change	FLUID TYPE	CAPACITY	CHANGE INTERVALS	FILTER PART NO.
A. ENGINE OIL	SAE 15W-40 CH4	3.7"	100 HRS.	115-6189
B. HYDRAULIC OIL	SEE OPERATOR'S MANUAL	18.3"	2000 HRS.	108-6194
C. AIR CLEANER	SEE OPERATOR'S MANUAL		200 HRS.	108-3811
D. FUEL FILTER			500 HRS.	110-9049
E. FUEL TANK	NO. 2 DIESEL	22.7"	4.5"	
F. COOLANT	COOLANT (ANTIFREEZE/50% WATER)	4.4"	4.6"	DRAIN AND FLUSH: 2 YEARS

139-2728

decal139-2728



139-6492

decal139-6492

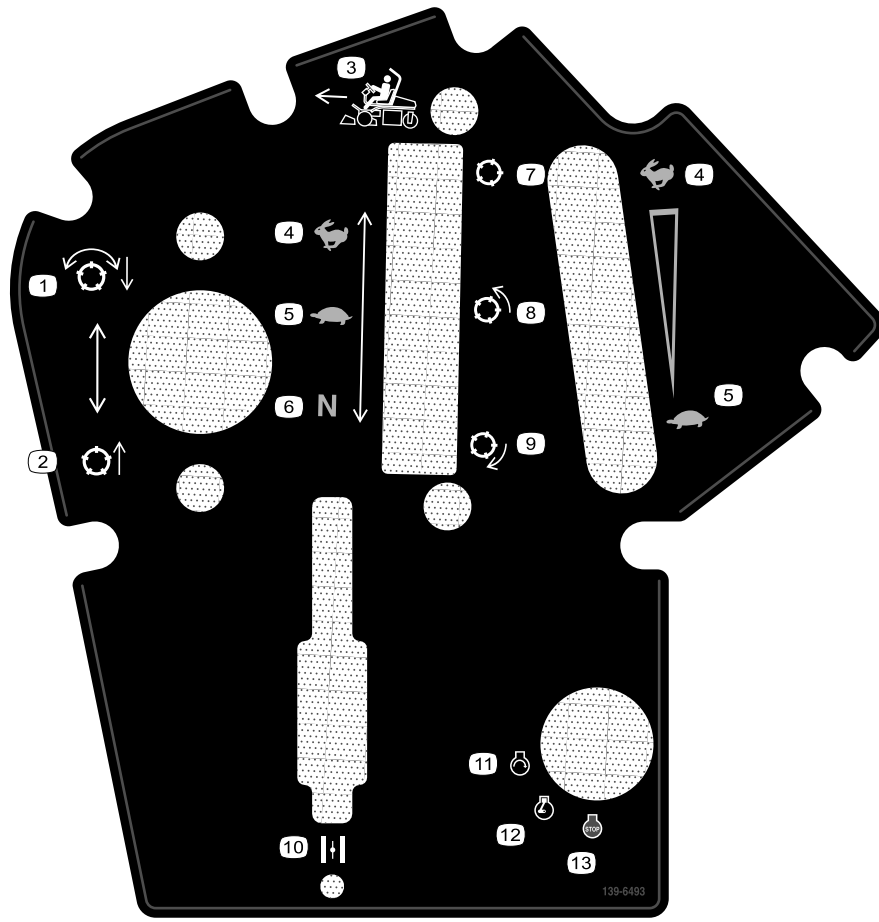
1. Bakım işlemlerini gerçekleştirmeden önce *Kullanma Kılavuzunu* okuyun.
2. Düşük hidrolik sıvı seviyesi göstergesi

GREENSMaster 3XXX							
1	2		3		4		5
	3.8 MPH 6.1 Km/h	5.0 MPH 8.0 Km/h	3.8 MPH 6.1 Km/h	5.0 MPH 8.0 Km/h	3.8 MPH 6.1 Km/h	5.0 MPH 8.0 Km/h	3.8 MPH 6.1 Km/h
0.062" / 1.6mm	N/R	N/R	9	N/R	9	N/R	9
0.094" / 2.4mm	N/R	N/R	9	N/R	9	N/R	9
0.125" / 3.2mm	N/R	N/R	9	N/R	9	N/R	9
0.156" / 4.0mm	N/R	N/R	9	N/R	9	N/R	N/R
0.188" / 4.8mm	N/R	N/R	9	N/R	7	N/R	N/R
0.218" / 5.5mm	N/R	N/R	9	N/R	6	N/R	N/R
0.250" / 6.4mm	7	N/R	6	7	5	7	N/R
0.312" / 7.9mm	6	N/R	5	6	4	6	N/R
0.375" / 9.5mm	6	7	4	5	4	5	N/R
0.438" / 11.1mm	6	6	4	5	3	4	N/R
0.500" / 12.7mm	5	6	3	4	N/R	N/R	N/R
0.625" / 15.9mm	4	5	3	3	N/R	N/R	N/R
0.750" / 19.0mm	3	4	3	3	N/R	N/R	N/R
0.875" / 22.2mm	3	4	N/R	3	N/R	N/R	N/R
1.000" / 25.4mm	3	3	N/R	N/R	N/R	N/R	N/R

115-8156

decal115-8156

1. Silindir yüksekliği
2. 5 bıçaklı kesim ünitesi
3. 8 bıçaklı kesim ünitesi
4. 11 bıçaklı kesim ünitesi
5. 14 bıçaklı kesim ünitesi
6. Silindir hızı
7. Hızlı
8. Yavaş



decal139-6493

### 139-6493

1. Silindirleri indirin ve etkinleştirin.
2. Silindirleri kaldırın ve ayırın.
3. Çim biçme yönü
4. Hızlı
5. Yavaş
6. Boş
7. Silindir—taşıma
8. Silindir—biçme
9. Silindir—ters bileyleme
10. Jigle
11. Motor – marş
12. Motor – çalıştır
13. Motor – durdur

# Kurulum

## Sökülü Parçalar

Bütün parçaların gönderildiğini doğrulamak için aşağıdaki tabloyu kullanın.

Prosedür	Açıklama	Adet	Kullanım
<b>1</b>	Denge çubuğu Cıvata (1/2 x 3-3/4 inç) Flanşlı somun (1/2 inç)	1 4 4	Denge çubuğunu takın.
<b>2</b>	Koltuk Seti (ayrı olarak sipariş edin; yetkili Toro distribütörünüze danışın)	1	Koltuğu tabana monte edin.
<b>3</b>	Servis etiketi (Parça No. 139-2728) Klips etiketi (115-8156)	1 1	Servis ve klips etiketlerini takın.
<b>4</b>	Direksiyon Kilit somunu (1½ inç) Rondela Direksiyon kapağı	1 1 1 1	Direksiyonu takın.
<b>5</b>	Telematik cihazı Cihaz braketi Telematik kablo demeti Altıgen cıvata (#10 x 1 inç) Kilit somunu (#10) U-cıvata Flanşlı somun (3/8 inç) Kablo bağı	1 1 1 4 4 1 2 4	Telematik cihazını kurun.
<b>6</b>	Hiçbir parça gerekmiyor	–	Aküyü şarj edin.
<b>7</b>	Yağ Soğutucu Kiti—Greensmaster 3400 Serisi Çekiş Ünitesi (Parça No. 117-9314 [ayrıca satın alınır])	–	İsteğe bağlı yağ soğutucuyu takın.
<b>8</b>	Çim sepeti kancası Flanşlı cıvatalar	6 12	Çim sepeti kancalarını takın.
<b>9</b>	Gösterge çubuğu Kesim ünitesi (yetkili Toro distribütörünüzden temin edin) Çim sepeti	1 3 3	Kesim ünitelerini takın.
<b>10</b>	CE Koruyucu Seti— Parça No. 04442 (ayrı olarak satılır)	1	CE koruyucu setini takın.
<b>11</b>	Uyarı etiketi (Parça No. 136-8505) CE işareti etiketi Üretim yılı etiketi	1 1 1	CE etiketlerini takın (gerekliyse).
<b>12</b>	Hiçbir parça gerekmiyor	–	Lastik hava basıncını düşürün.
<b>13</b>	Hiçbir parça gerekmiyor	–	Frenleri rodajdan geçirin (alıştırma).

# 1

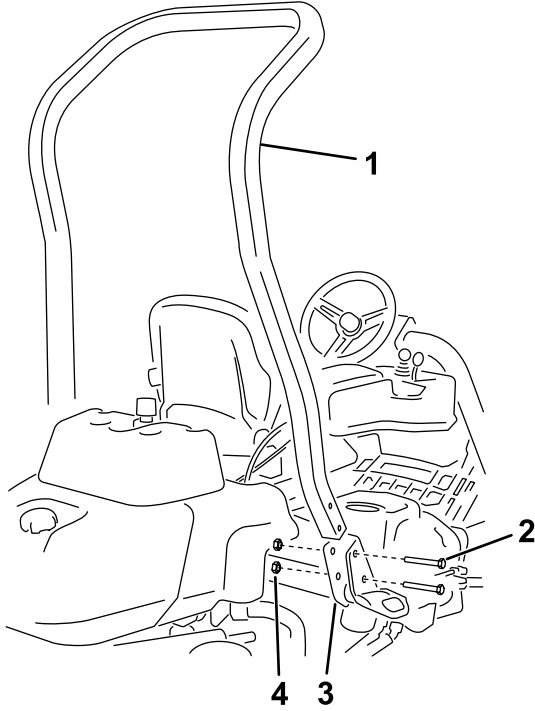
## Denge Çubuğunun Takılması

### Bu prosedür için gerekli parçalar:

1	Denge çubuğu
4	Cıvata (1/2 x 3-3/4 inç)
4	Flanşlı somun (1/2 inç)

### Prosedür

1. Üst kasa desteğini kasadan çıkarın.
2. Denge çubuğunu kasadan çıkarın.
3. 4 cıvata (1/2 x 3-3/4 inç) ve 4 flanşlı somun (1/2 inç) kullanarak denge çubuğunu [Şekil 3](#) ile gösterildiği gibi makinenin her iki tarafındaki ROPS braketlerine takın.



Şekil 3

g233739

1. Denge çubuğu
2. Cıvata (1/2 x 3-3/4 inç)
3. ROPS braketi
4. Flanşlı somun (1/2 inç)

4. Sabitleme elemanlarını 136 ila 149 N·m torkla sıkın.

# 2

## Koltuğun Takılması

### Bu prosedür için gerekli parçalar:

1	Koltuk Seti (ayrı olarak sipariş edin; yetkili Toro distribütörünüze danışın)
---	---

### Prosedür

Distribütörünüzden istediğiniz koltuk setini alın ve makineye takın; setin *Montaj Talimatlarına* bakın.

# 3

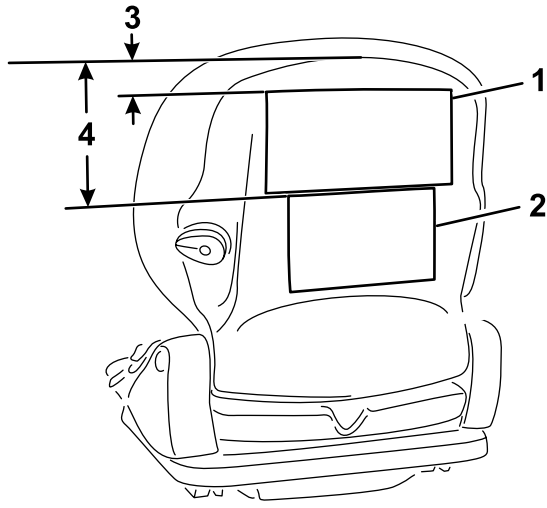
## Servis ve Klips Etiketlerinin Takılması

### Bu prosedür için gerekli parçalar:

1	Servis etiketi (Parça No. 139-2728)
1	Klips etiketi (115-8156)

### Prosedür

Servis etiketini (Parça No. 139-2728) ve klips etiketini (Parça No. 115-8156) koltuğa takın; premium koltuk (Model No. 04719) için [Şekil 4](#) veya standart koltuk (Model No. 04508) için [Şekil 5](#) bölümüne bakın.

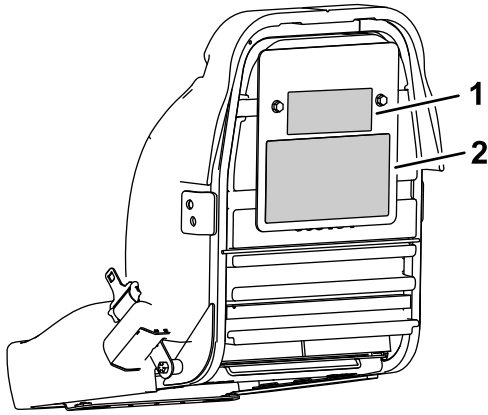


**Şekil 4**

Premium Koltuk (Model No. 04719)

- |                   |            |
|-------------------|------------|
| 1. Servis etiketi | 3. 2,5 cm  |
| 2. Klips etiketi  | 4. 16,5 cm |

g291701



**Şekil 5**

Standart Koltuk (Model No. 04508)

- |                  |                   |
|------------------|-------------------|
| 1. Klips etiketi | 2. Servis etiketi |
|------------------|-------------------|

g291702

# 4

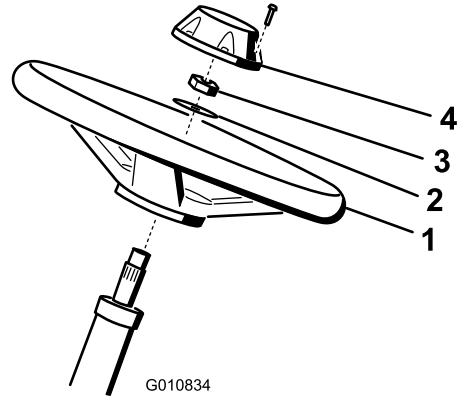
## Direksiyonun Takılması

Bu prosedür için gerekli parçalar:

1	Direksiyon
1	Kilit somunu (1½ inç)
1	Rondela
1	Direksiyon kapağı

### Prosedür

1. Direksiyonu, direksiyon milinin üzerine kaydırın (**Şekil 6**).



G010834

g010834

**Şekil 6**

- |               |                 |
|---------------|-----------------|
| 1. Direksiyon | 3. Kilit somunu |
| 2. Rondela    | 4. Kapak        |

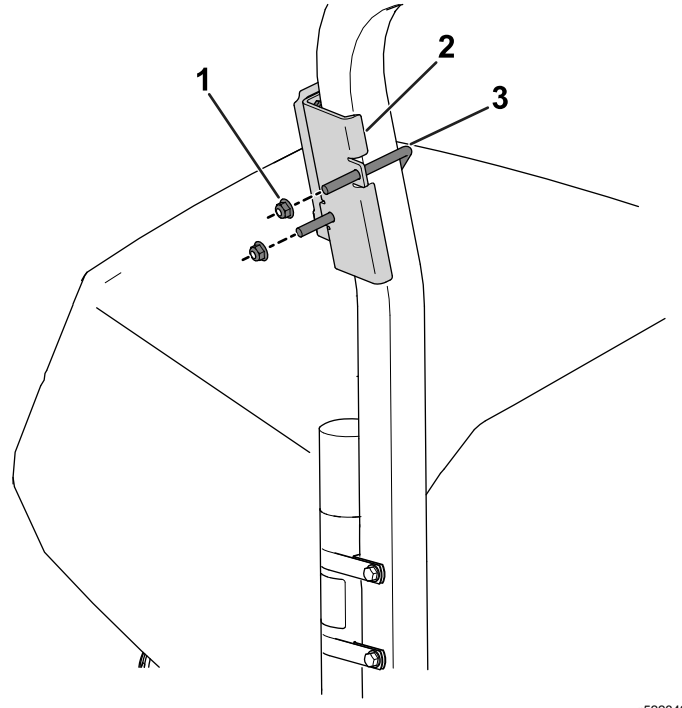
2. Rondelayı, direksiyon milinin üzerine kaydırın (**Şekil 6**).
3. Kilit somunu ile direksiyonu mile sabitleyin ve kilit somununu 27 ila 35 N·m torkla sıkın (**Şekil 6**).
4. Kapağı direksiyona takın ve 6 civatayla sabitleyin (**Şekil 6**).

# 5

## Telematik Cihazının Kurulumu

Bu prosedür için gerekli parçalar:

1	Telematik cihazı
1	Cihaz braketi
1	Telematik kablo demeti
4	Altıgen cıvata (#10 x 1 inç)
4	Kilit somunu (#10)
1	U-cıvata
2	Flanşlı somun (3/8 inç)
4	Kablo bağı

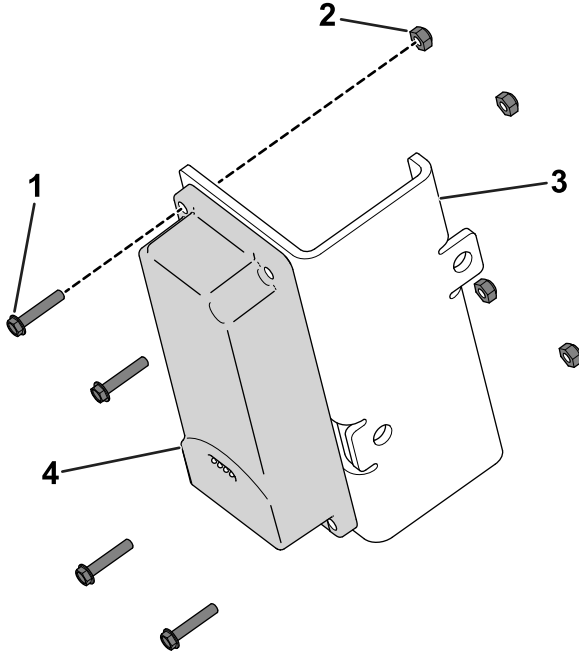


g522342

Şekil 8

### Prosedür

1. Telematik cihazını cihaz braketine sabitlemek için 4 altıgen başlı cıvata (#10 x 1 inç) ve 4 kilit somunu (#10) kullanın (Şekil 7).



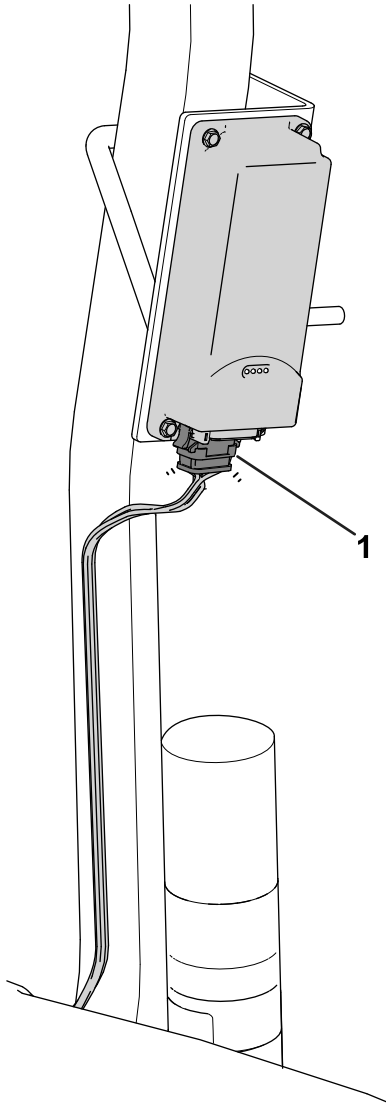
g520691

Şekil 7

1. Altıgen cıvata (#10 x 1 inç)
2. Kilit somunu (#10)
3. Cihaz braketi
4. Telematik cihazı

2. Bir U cıvata ve 2 flanşlı somun (3/8 inç) kullanarak cihaz braketini denge çubuğu üzerindeki manuel borunun (Şekil 8) üzerindeki alana sabitleyin.

1. Flanşlı somun (3/8 inç)
  2. Cihaz braketi
  3. U-cıvata
3. Telematik kablo demeti üzerindeki P02 etiketli konnektörü telematik cihazına takın (Şekil 9).

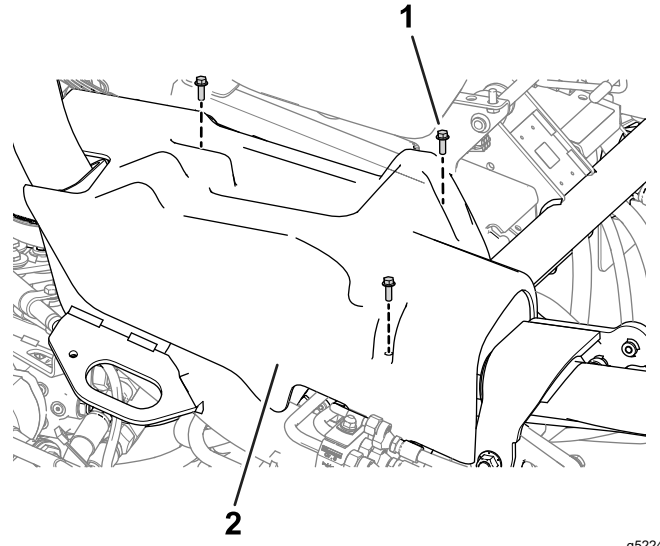


Şekil 9

g522343

1. P02 etiketli konnektör

4. Sağ yan kapağı (Şekil 10) makineden çıkarın.

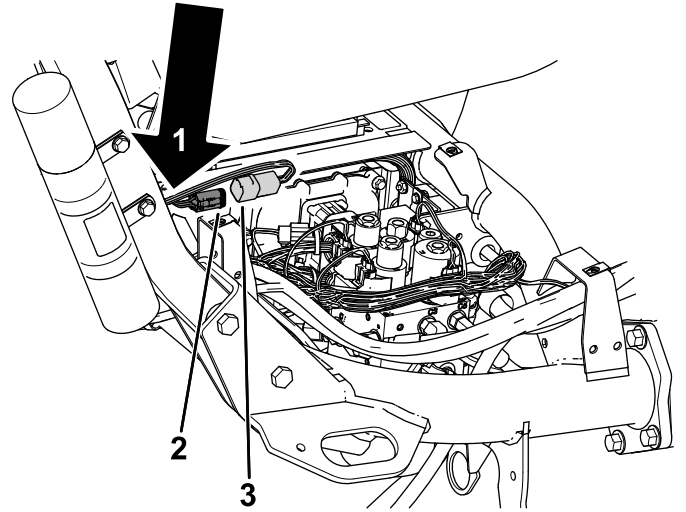


Şekil 10

g522466

1. Civata
2. Sağ yan kapak

5. Kablo demetini denge çubuğundan aşağı yönlendirin ve P01 etiketli kablo demeti konnektörünü makinenin kablo demeti üzerindeki P49 etiketli konnektöre bağlayın (Şekil 11).
6. Telematik kablo demetini bir kablo bağı (Şekil 11) ile ana kablo demetine sabitleyin.



Şekil 11

g542372

1. Telematik kablo demetini ana kablo demetine sabitlemek için kablo bağını buraya takın
2. P49 etiketli konnektör—makine kablo demeti
3. P01 etiketli konnektör—telematik kablo demeti

7. Kablo demetini gösterildiği gibi kablo bağlarını kullanarak devrilme çubuğuna sabitleyin.

kullanıyorsanız (fairway gibi green dışı alanları biçmek veya dikey biçme yapmak gibi), isteğe bağlı hidrolik yağ soğutucu kitini (Parça No. 117-9314) takın.

# 8

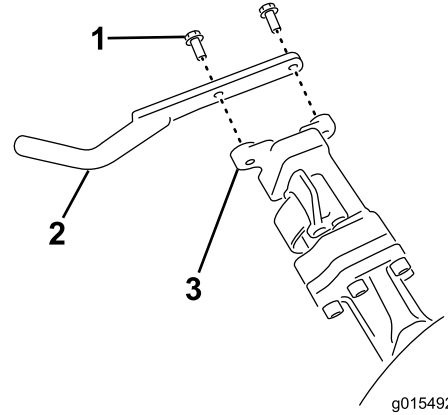
## Çim Sepeti Kancalarının Takılması

Bu prosedür için gerekli parçalar:

6	Çim sepeti kancası
12	Flanşlı civatalar

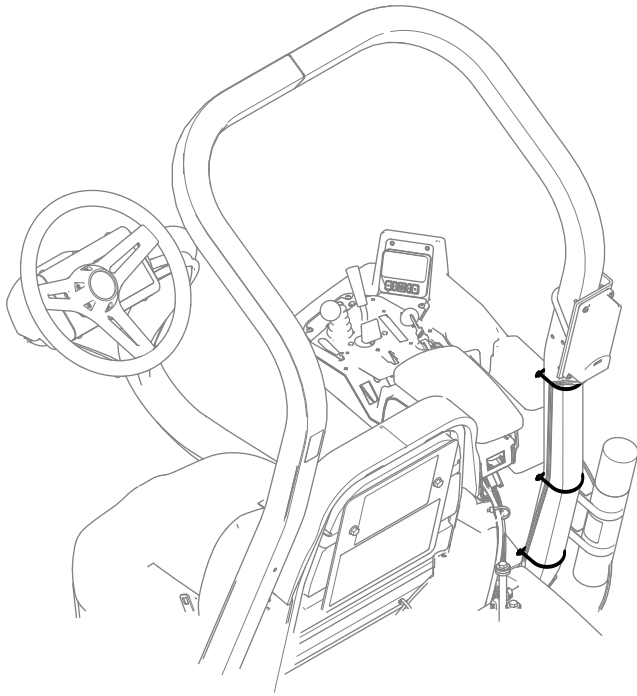
### Prosedür

6 çim sepeti kancasını, 12 flanşlı civatayı ([Şekil 13](#)) kullanarak süspansiyon kolu çubuklarının uçlarına takın.



Şekil 13

1. Flanşlı civata
2. Çim sepeti kancası
3. Süspansiyon kolu çubuğu



Şekil 12

g542369

8. Sağ yan kapağı makineye takın ([Şekil 10](#)).

# 6

## Akünün Şarj Edilmesi

Hiçbir Parça Gerekmiyor

### Prosedür

Aküyü şarj edin; bkz. [Akünün Şarj Edilmesi \(sayfa 38\)](#).

# 7

## Yağ Soğutucunun Takılması

### İsteğe Bağlı

Bu prosedür için gerekli parçalar:

-	Yağ Soğutucu Kiti—Greensmaster 3400 Serisi Çekiş Ünitesi (Parça No. 117-9314 [ayrıca satın alınır])
---	---

### Prosedür

Makineyi ortam sıcaklığının 29°C'nin üzerinde olduğu sıcak iklimlerde çalıştırıyorsanız veya ağır işlerde

# 9

## Kesim Ünitelerinin Takılması

Bu prosedür için gerekli parçalar:

1	Gösterge çubuğu
3	Kesim ünitesi (yetkili Toro distribütörünüzden temin edin)
3	Çim sepeti

### Prosedür

1. Kesim ünitelerini montaj için hazırlayın; kesim ünitenizin *Kullanıcı Kılavuzuna* bakın.
2. Tahrik sistemi kaplininin iç çap kısmına gres sürün.
3. Kesim ünitelerini takın; bkz. [Kesim Ünitelerinin Takılması \(sayfa 46\)](#).

# 10

## CE Koruyucu Setinin Takılması

Bu prosedür için gerekli parçalar:

1	CE Koruyucu Seti— Parça No. 04442 (ayrı olarak satılır)
---	---

### Prosedür

CE Koruyucu Setini takın; Greensmaster 3400 TriFlex Çekiş Ünitesi için CE Koruyucu Seti *Montaj Talimatları* bölümüne bakın.

# 11

## CE Etiketlerinin Takılması

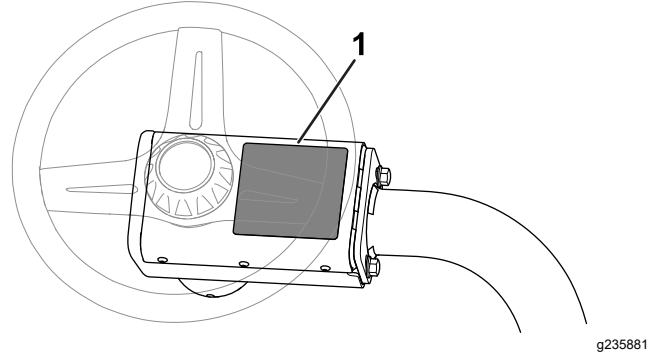
Bu prosedür için gerekli parçalar:

1	Uyarı etiketi (Parça No. 136-8505)
1	CE işareti etiketi
1	Üretim yılı etiketi

### Prosedür

Bu makineyi CE standartlarına uyan bir ülkede kullanıyorsanız, koruyucu setini makineye taktıktan sonra aşağıdaki adımları uygulayın:

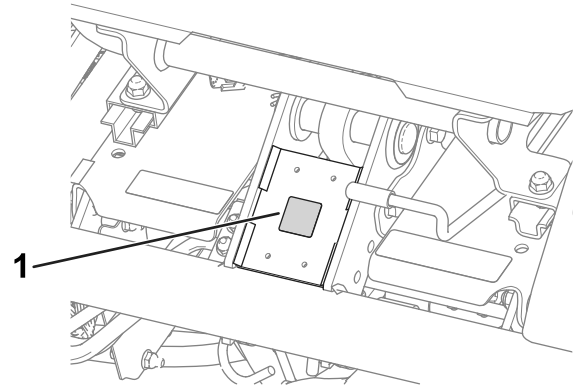
- CE uyarı etiketini (Parça No. 136-8505) mevcut uyarı etiketinin (Parça No. 136-8506) üzerine yapıştırın. [Şekil 14](#) uyarı etiketinin yerini gösterir.



Şekil 14

1. Uyarı etiketi konumu

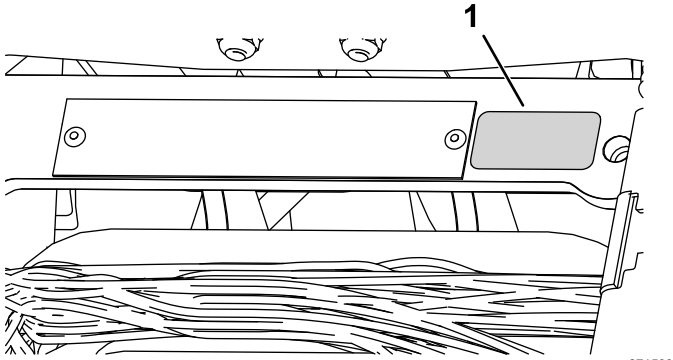
- CE işareti etiketini koluğun ön kısmının altındaki şasiye yapıştırın ([Şekil 15](#)).



Şekil 15

1. CE işareti etiketi

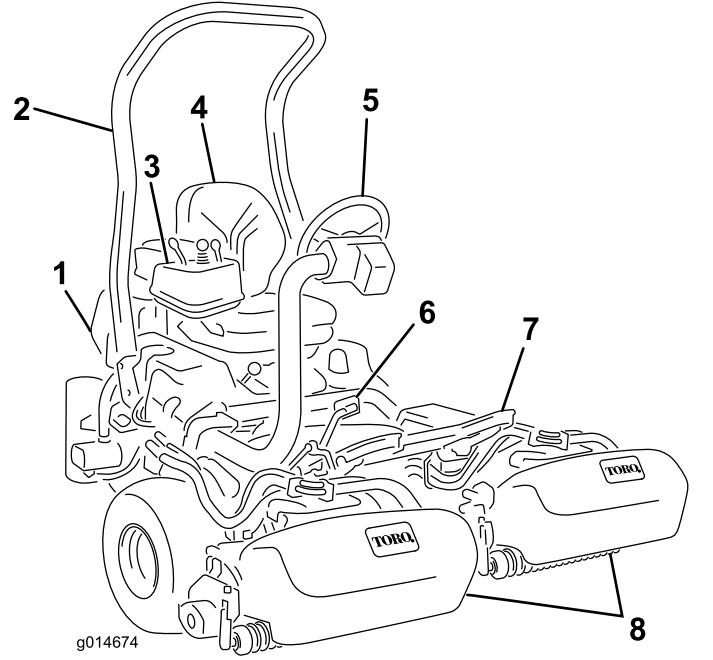
- Üretim yılı etiketini seri plakasının yanına yapıştırın ([Şekil 16](#)).



Şekil 16

1. Üretim yılı etiketi

## Ürüne genel bakış



Şekil 17

- |                   |                     |
|-------------------|---------------------|
| 1. Motor          | 5. Direksiyon       |
| 2. Denge çubuğu   | 6. Hareket pedali   |
| 3. Kontrol paneli | 7. Ayak dayama yeri |
| 4. Koltuk         | 8. Kesim üniteleri  |

# 12

## Lastik Hava Basıncının Düşürülmesi

Hiçbir Parça Gerekmiyor

### Prosedür

Lastikler, sevkiyat sürecinin gerekleri uyarınca fabrikada aşırı şişirilmiştir. Makineyi çalıştırmadan önce hava basıncını düzgün seviyelere düşürün; bkz. [Lastik Hava Basıncı Kontrolü \(sayfa 39\)](#).

# 13

## Frenlerin Alistırılması

Hiçbir Parça Gerekmiyor

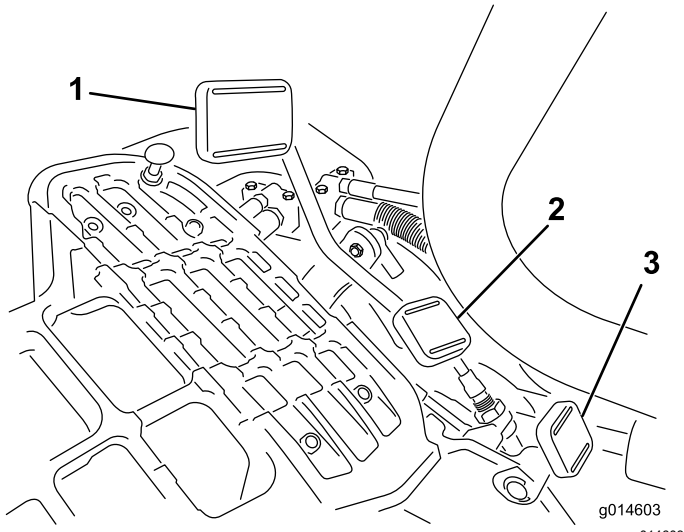
### Prosedür

Frenleri rodajdan geçirin; bkz. [Frenlerin Alistırılması \(sayfa 42\)](#).

## Kontroller

### Hareket Pedalı

Hareket pedalinin (Şekil 18) 3 işlevi vardır: makineyi ileri hareket ettirmek, geri hareket ettirmek ve durdurmak. Makineyi ileri hareket ettirmek için pedalin en üst kısmına, geri hareket ettirmek veya ileri giderken durmasını kolaylaştırmak içinse en alt kısmına basın. Ayrıca, makineyi durdurmak için pedali boş konumuna getirin. Rahatınız için, makineyi ileri doğru sürerken topuğunuzu hareket pedalinin geri hareket bölümü üzerine koymayın. (Şekil 19).



Şekil 18

- |                         |                                     |
|-------------------------|-------------------------------------|
| 1. Hareket pedalı—ileri | 3. Direksiyon kolu kilitleme pedalı |
| 2. Hareket pedalı—geri  |                                     |



Şekil 19

İlerleme hızları şöyledir:

- 3,2 ila 8 km/sa ileri yönde çim biçme hızı
- 16 km/sa maksimum taşıma hızı
- 4,0 km/sa geri hareket hızı

## Kontak Anahtarı

Kontak anahtarını anahtar yuvasına takın (Şekil 20) ve motoru çalıştırmak için saat yönünde döndürerek MARŞ konumuna getirin. Motor çalışır çalışmaz anahtarı bırakın; anahtar AÇIK konumuna geçer. Motoru kapatmak için anahtarı saatin aksi yönünde DURDUR konumuna getirin.

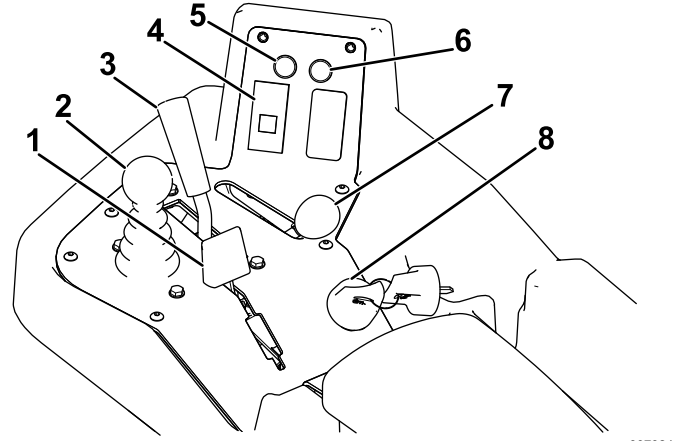
## Direksiyon Kolu Kilitleme Pedalı

Pedala (Şekil 18) basarak direksiyon kolunu operatörün rahat edeceği bir konuma kaldırın veya indirin, ardından kolun yerine kilitlemesi için pedalı bırakın.

## Gaz Kolu

Motorun hızını kontrol etmek için gaz kolunu (Şekil 20) kullanın. Motor devrini artırmak için gaz kolunu FAST (Hızlı) konumuna doğru hareket ettirin; motor devrini azaltmak için SLOW (Yavaş) konumuna doğru hareket ettirin.

**Önemli:** Gaz kolunu kullanarak motoru kapatamazsınız.



Şekil 20

- |   |                             |
|---|-----------------------------|
| 1. Jigle kolu                             | 5. Servis göstergesi ışığı  |
| 2. Çim biçme yükseltme/alçaltma kumandası | 6. Sızıntı göstergesi ışığı |
| 3. Fonksiyonel-kontrol kolu               | 7. Gaz kolu                 |
| 4. Motor yağ basıncı ışığı                | 8. Kontak anahtarı          |

## Çim Biçme Yükseltme/Alçaltma Kumandası

Kesme işlemi sırasında kontrolün (Şekil 20) ileri itilmesi kesim ünitelerini indirir ve silindirleri başlatır. Silindirleri durdurmak ve kesim ünitelerini yükseltmek için kontrolü geri çekin. Kesim ünitelerini yükseltmeden silindirleri durdurmak için kontrolü geçici olarak geri çekin ve bırakın. Kontrolü ileri hareket ettirerek silindirleri çalıştırın.

## Fonksiyonel Kontrol Kolu

Fonksiyonel kontrol kolu (Şekil 20), 2 çekiş seçimi ile bir BOŞ VİTES konumu sunar. Makine hareket halindeyken çim biçme modundan taşıma veya taşıma modundan çim biçme moduna geçebilirsiniz; herhangi bir hasar meydana gelmez.

- ARKA konum—boş vites konumu; silindirlere ters bileyleme yaparken kullanın
- ORTA konum—çim keserken kullanın
- ÖN konum—makineyi iş sahaları arasında sürerken kullanın

## Akü Uyarı Işığı

Akü şarjı düşükse ışık (Şekil 20) yanar.

## Motor Yağ Basıncı Işığı

Motor yağ basıncı emniyetli bir seviyenin altına düşerse ışık (Şekil 20) yanar.

## Su Sıcaklığı Işığı

Motor soğutma suyu sıcaklığı çok yüksek olduğunda ışık (Şekil 20) yanar ve motor otomatik olarak kapatılır. Motor kapanırsa, tekrar kapanmadan önce motoru çalıştırabilir ve makineyi 10 saniye süreyle sürebilirsiniz; böylece makineyi soğumasını bekleyebileceğiniz bir yere götürebilirsiniz.

## Servis Göstergesi Işığı

Servis göstergesi ışığı (Şekil 20), makine sensörleri makine sistemlerinden birinde bir sorun tespit ettiğinde yanar. Bu ışık yanarsa, yaptığınız işi durdurun ve sorunu teşhis edebileceğiniz (veya bir servis teknisyeninin teşhis edebileceği) güvenli bir yere gidin. Servis gösterge ışığını kullanarak sistem sorunlarının teşhis edilmesi hakkında daha fazla bilgi için, bkz. [Servis Gösterge Işığı ile Arıza Teşhisi \(sayfa 50\)](#).

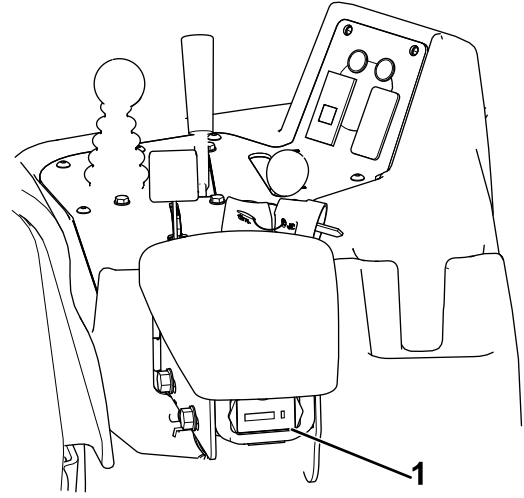
## Buji Gösterge Işığı

Buji gösterge ışığının (Şekil 20) yanması bujilerin çalışmakta olduğunu gösterir.

**Not:** Motor çalıştırdıktan sonra kısa bir süre boyunca buji gösterge ışığı yanabilir, bu normal bir durumdur.

## Saat Ölçer

Saat ölçer (Şekil 21), makinenin toplam çalışma saatini gösterir. Kontak anahtarını her AÇIK konumuna döndürdüğünüzde çalışmaya başlar.



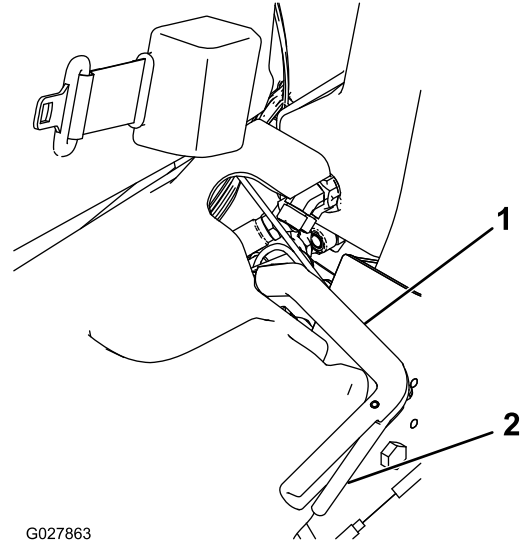
Şekil 21

g307330

1. Saat ölçer

## Park Freni Kolu

Park frenini etkinleştirmek için fren kolunu (Şekil 22) çekin. Fren kolunun alt tarafındaki serbest bırakma kolunu sıkarak ve serbest konuma indirerek park frenini devre dışı bırakın. Makineden ayrılırken her zaman park frenini etkinleştirin.



G027863

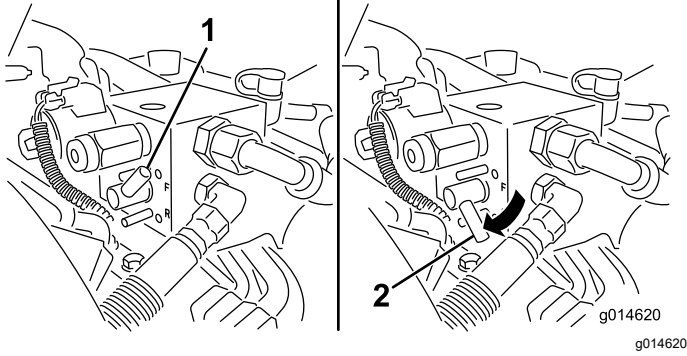
Şekil 22

g027863

1. Park freni kolu
2. Kolu bırakın

## Ters Bileyleme Kolu

Ters bileyleme kolu koltuğun solundaki plastik kapağın altında bulunur. Ters bileyleme kolunu (Şekil 23), çim biçme yükseltme/alçaltma kontrol koluyla ve silindirleri ters bileylemek için silindir hızı kontrolüyle birlikte kullanın.

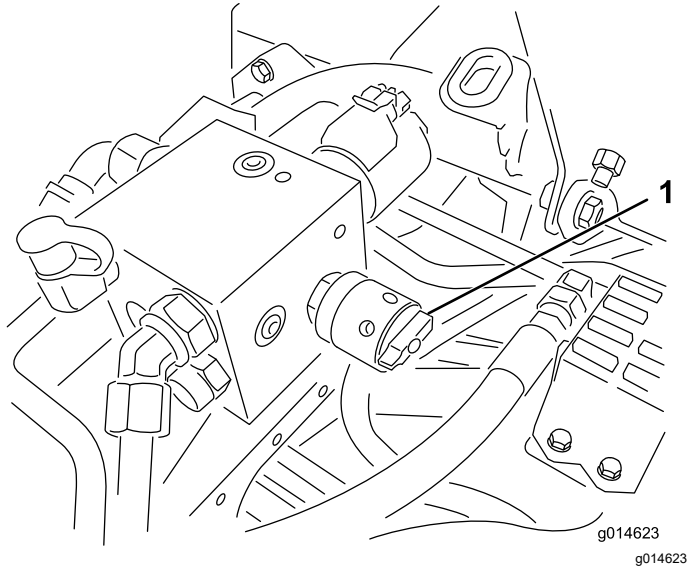


Şekil 23

1. Ters bileyleme kolu—biçme konumu
2. Ters bileyleme kolu—ters bileyleme konumu

## Silindir Hızı Kontrolü

Silindir hızı kontrolü, koltuğun solundaki plastik kapağın altında bulunur. Silindirlerin hızını ayarlamak için silindir hızı kontrolünü (Şekil 24) kullanın.



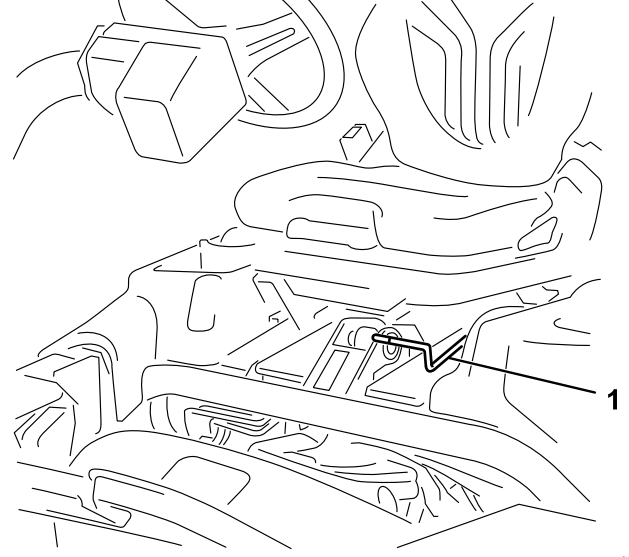
Şekil 24

1. Silindir hızı kontrolü

## Koltuk Ayarlama Kolu

Koltuk ayarlama kolu koltuğun ön, sol köşesinde bulunur (Şekil 25) ve koltuğu ileriye ve geriye doğru ayarlamayı sağlar.

**Not:** Koltukta ek ayarlamaya ihtiyaç duyarsanız, koltuk kaydırma raylarını tabana sabitleyen 4 somunu çıkarabilir ve koltuk kaydırma raylarını mevcut ikinci montaj deliği setine taşıyabilirsiniz.

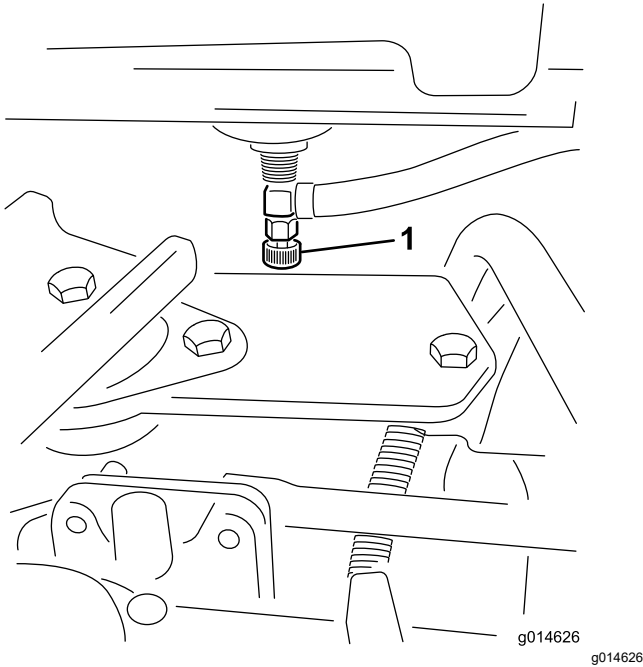


Şekil 25

1. Koltuk ayarlama kolu

## Yakıt Kısma Vanası

Makineyi depoya kaldıracağınız ya da bir kamyon veya römorkta taşıyacağınız zaman koltuğun arkasında ve yakıt deposunun altındaki yakıt kısma vanasını (Şekil 26) kapatın.



Şekil 26

1. Yakıt kısma (yakıt deposunun altında)

## Özellikler

**Not:** Tasarım ve teknik özellikler haber verilmeksizin değiştirilebilir.

Kesim Genişliği	151 cm
Tekerlek açıklığı (lastiklerin orta kısımları arasında)	128 cm
Tekerlek açıklığı (lastiklerin dış kısımları arasında)	154 cm
Yerden minimum yükseklik (makinenin orta hattında)	11 cm
Toplam uzunluk (sepetlerle birlikte)	249 cm
Toplam genişlik	179 cm
Toplam yükseklik	205 cm
Silindir dahil net ağırlık (11 bıçak)	695 kg

## Ek Parçalar/Aksesuarlar

Makinenin işlevlerini geliştirmek ve çoğaltmak için makineyle birlikte kullanılacak çeşitli Toro onaylı ek parça ve aksesuarlar mevcuttur. Onaylanmış tüm ek parça ve aksesuarların bir listesi için Yetkili Toro Bayinize veya distribütörünüze ulaşın ya da [www.Toro.com](http://www.Toro.com) adresine gidin.

Makinenin en yüksek performansı sergilemesi ve emniyet sertifikası geçerliliğinin korunması için sadece orijinal Toro yedek parça ve aksesuarlarını kullanın. Başka üreticilerin ürettiği yedek parça ve aksesuarlar tehlike yaratabilir ve bunların kullanılması ürün garantisini geçersiz kılabilir.

# Çalıştırma

**Not:** Makinenin sağ ve sol taraflarını, normal çalışma konumuna göre belirleyin.

## Çalışmadan Önce

### Çalıştırma Öncesi Emniyet Tedbirleri

#### Genel Emniyet

- Çocukların ve eğitimsiz kişilerin makineyi kullanmalarına veya bakım yapmalarına asla izin vermeyin. Yerel yönetmelikler operatör yaşını sınırlandırabilir. Makine sahibi, tüm operatör ve bakım teknisyenlerinin eğitimini sağlamaktan sorumludur.
- Ekipmanı güvenli şekilde çalıştırmayı, operatör kontrollerini ve güvenlik işaretlerini öğrenin.
- Park frenini etkinleştirin, operatör konumundan ayrılmadan önce, makinenin motorunu kapatın, anahtarı çıkarın ve tüm hareketin durmasını bekleyin. Ayarlama, bakım, temizleme veya saklama öncesinde makinenin soğumasına izin verin.
- Makineyi hızla durdurmaya ve motorunu kapatmayı öğrenin.
- Operatör varlığı kontrollerinin, emniyet anahtarlarının ve güvenlik donanımlarının takılı ve sorunsuz çalışır durumda olduğunu kontrol edin. Bunlar düzgün çalışmıyorsa makineyi çalıştırmayın.
- Biçmeye başlamadan önce, kesim ünitelerinin iyi çalışır durumda olduğundan emin olmak için makineyi kontrol edin.
- Makineyi kullanacağınız alanı inceleyin ve makinenin fırlatabileceği tüm nesnelere temizleyin.

#### Yakıt Güvenliği

- Yakıtı kullanırken son derece dikkatli olun. Yakıt yanıcıdır ve buharı da patlayıcıdır.
- Tüm sigara, puro, pipo ve diğer tutuşturucu kaynakları söndürün.
- Sadece onaylanmış bir yakıt kabı kullanın.
- Motor çalışırken veya sıcakken yakıt kapağını çıkarmayın veya yakıt deposunu doldurmayın.
- Yakıt ekleme veya boşaltma işlemlerini kapalı bir alanda yapmayın.

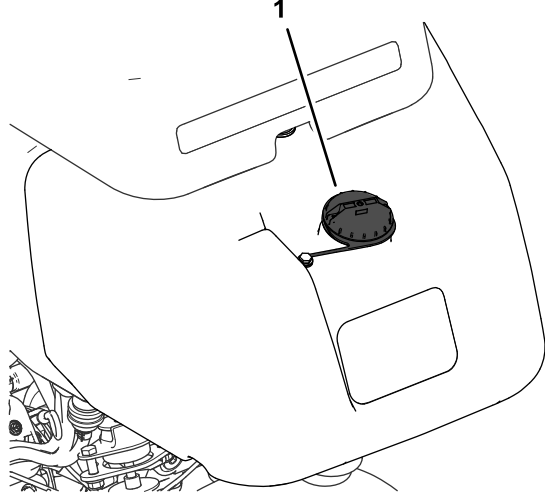
- Makineyi veya yakıt kabını bir açık alev veya kıvılcımın bulunduğu yerlerde ve su ısıtıcılarda veya diğer cihazlarda bulunan tipte bir tutuşturma alevinin bulunduğu yerlerde depolamayın.
- Yere yakıt dökerseniz, motoru çalıştırmayı denemeyin; yakıt buharı yok olana kadar herhangi bir ateşleme kaynağını etkinleştirmekten kaçının.

### Yakıt Özellikleri

- **Yakıt Deposu Kapasitesi:** 22,7 lt
- **Tavsiye Edilen Yakıt:**
  - En iyi sonuçlar için sadece, düşük (<500 ppm) veya ultra düşük (<15 ppm) kükürt içerikli biyodizel yakıtlar veya temiz dizel yakıt kullanın. Minimum setan derecesi 40 olmalıdır. Yakıtın tazeliğini koruması için, daima en fazla 180 gün içinde kullanılacak miktarlarda yakıt satın alın.
  - -7°C'nin üzerindeki sıcaklıklarda yaz tipi dizel yakıt (No. 2-D), bu sıcaklığın altında ise kış tipi dizel yakıt (No. 1-D veya No. 1-D/2-D karışımı) kullanın. Düşük sıcaklıklarda kış tipi yakıt kullanılması, daha düşük bir parlama noktası ve soğuk akış özellikleri sağlar; bunlar da makinenin başlatılmasını kolaylaştırıp yakıt filtresi tıkanmalarını azaltacaktır.
- **Not:** -7°C'nin üzerindeki sıcaklıklarda yaz tipi yakıt kullanılması ise kış tipi yakıtla kıyasla yakıt pompasının ömrünü uzatıp daha fazla güç sağlayacaktır.
- Bu makine B20'ye kadar (%20 biyodizel, %80 petrodizel) biyodizel karıştırılmış yakıt da kullanabilir. Bu yakıtın petrodizel kısmı düşük veya ultra düşük kükürtlü olmalıdır. Aşağıdaki önlemleri dikkate alın:
  - ◇ Yakıtın biyodizel kısmı ASTM D6751 veya EN14214 spesifikasyonlarını karşılamalıdır.
  - ◇ Karıştırılmış yakıtın bileşimi ASTM D975 veya EN590'a uygun olmalıdır.
  - ◇ Biyodizel karışımları boyalı yüzeylere zarar verebilir.
  - ◇ Soğuk havalarda B5 (%5 biyodizel içeriği) veya daha düşük oranlı bir karışım kullanın.
  - ◇ Yakıtla temas eden sızdırmazlık öğeleri, hortumlar ve contalar zamanla bozulabileceğinden bunları düzenli olarak gözden geçirin.
  - ◇ Biyodizel karışımlarına geçildikten bir süre sonra yakıt filtresinin tıkanması normaldir.
  - ◇ Biyodizel hakkında detaylı bilgi için yetkili Toro distribütörüne danışın.

# Yakıt Deposunu Doldurma

1. Yakıt deposu kapağının çevresini temizleyin ve kapağı çıkarın ([Şekil 27](#)).



Şekil 27

g272992

1. Yakıt deposu kapağı

2. Yakıt seviyesi dolun boynunun dip noktasının 25 mm altına ulaşana kadar yakıt deposuna belirtilen yakıttan ekleyin. Depodaki bu alan yakıtın genişlemesine imkan tanır.

**Önemli:** Yakıt deposunu ağzına kadar doldurmayın.

3. Kapağı takın.

**Not:** Kapak sabitlendiğinde bir tık sesi duyacaksınız.

4. Dökülen yakıtı silerek gidirin.

# Günlük Bakımın Yapılması

**Servis Aralığı:** Her kullanımdan önce veya günlük

Makineyi her gün çalıştırmadan önce şunları yapın:

- Motor yağı seviyesini kontrol edin—bkz. [Motor Yağının Kontrol Edilmesi \(sayfa 33\)](#).
- Yakıt filtresindeki suyu boşaltın—bkz. [Yakıt Filtresindeki Suyun Boşaltılması \(sayfa 35\)](#).
- Soğutma sistemini kontrol edin—bkz. [Soğutma Sistemi Bakımı \(sayfa 41\)](#).
- Lastik hava basıncını kontrol edin—bkz. [Lastik Hava Basıncı Kontrolü \(sayfa 39\)](#).
- Hidrolik sıvısı seviyesini kontrol edin—bkz. [Hidrolik Sıvısı Seviyesinin Kontrol Edilmesi \(sayfa 44\)](#).
- Silindir-alt bıçak temasını kontrol edin—bkz. [Silindir-Alt Bıçak Temasının Kontrol Edilmesi \(sayfa 48\)](#).

# Çalışma Sırasında

## Çalışma Sırasında Emniyet Tedbirleri

### Genel Emniyet

- Makine sahibi/operatör, yaralanma veya maddi hasara yol açabilecek kazaları önleyebilir ve önlemekle sorumludur.
- Göz koruyucu, uzun pantolon, kaymaz ayakkabı ve kulak koruyucu gibi uygun kişisel koruyucu donanımlar kullanın. Uzun saçları bağlayın, bol kıyafet giymeyin, sarkan takılar takmayın.
- Hasta, yorgun veya alkol/uyuşturucu etkisi altındayken makineyi çalıştırmayın.
- Makineyi kullanırken tüm dikkatinizi işinize verin. Dikkatinizi dağıtabilecek başka şeylerle ilgilenmeyin, aksi takdirde yaralanma veya maddi hasar meydana gelebilir.
- Motoru çalıştırmadan önce tüm tahrik düzeneklerinin boşa ve park freninin etkin olduğundan ve çalışma pozisyonunda olduğunuzdan emin olun.
- Makinenin üstünde yolcu taşımayın.
- Çocukları ve çevredekileri çalışma alanından uzak tutun. Ortamda yardımcı işçilerin de bulunması gerekiyorsa çok dikkatli olun ve çim sepetinin makineye takılı olduğundan emin olun.
- Çukurlardan ve gizli tehlikelerden uzak durmak için makineyi sadece görüşün iyi olduğu ortamlarda kullanın.
- Islak çimleri biçmekten kaçının. Çekiş gücünün azalması, makinenin kaymasına neden olabilir.
- Ellerinizi ve ayaklarınızı kesim ünitelerinden uzak tutun.
- Geriye doğru gitmeden önce, yolun açık olduğundan emin olmak için arkanıza ve aşağıya bakın.
- Keskin virajlara, çalılara, ağaçlara veya görüşünüzü kısıtlayabilecek diğer nesnelere yaklaşırken çok dikkatli olun.
- Çim biçmediğiniz zamanlarda kesim ünitelerini durdurun.
- Makineyle viraj dönerken veya yollardan ve kaldırımlardan geçerken yavaşlayın ve dikkatli olun. Daima geçiş hakkını diğer araçlara verin.
- Motoru, sadece iyi havalandırılan alanlarda çalıştırın. Egzoz gazları, solunduğunda ölümcül bir gaz olan karbon monoksit içerir.

- Çalışmakta olan bir makinenin başından ayrılmayın.
- Çalışma konumundan ayrılmadan önce şunları yapın:
  - Makineyi düz bir zemine park edin.
  - Kesim ünitelerini yere indirin ve bunların devre dışı bırakıldığından emin olun.
  - Park frenini etkinleştirin.
  - Motoru kapatın ve anahtarı çıkarın.
  - Tüm hareketlerin durmasını bekleyin.
- Makineyi yalnızca iyi görüş koşullarında ve uygun hava şartları altında çalıştırın. Yıldırım riski bulunan durumlarda makineyi çalıştırmayın.
- Makineyi eğimli arazilerde çalıştırmaktan, durdurılmaktan veya manevra yaptırmaktan kaçının. Ani hız veya yön değişiklikleri yapmaktan kaçının. Yavaş ve kademeli dönüşler yapın.
- Makinenin çekişinde, direksiyonunda veya dengesinde bir sorun hissederseniz makineyi kullanmayı bırakın.
- Hendek, çukur, derin tekerlek izi, tümsek ve kaya gibi engelleri veya diğer gizli tehlikeleri kaldırın veya işaretleyin. Uzun çimlen bazı engelleri gizleyebilir. Engebeli arazi makinenin devrilmesine yol açabilir.
- Islak çimde, eğimli arazilerde veya yokuş aşağı kullanırken makinenin çekiş gücünün azalabileceğini unutmayın. Çeker tekerleklerde çekiş kaybı aracın kaymasına ve fren ve direksiyonun işe yaramaz hale gelmesine neden olabilir.

## Devrilmeye Karşı Koruyucu Sistem (ROPS) Güvenliği

- Hiçbir ROPS (Devrilmeye Karşı Koruyucu Sistem) bileşenini makineden çıkarmayın.
- Emniyet kemerini taktığınızdan ve acil bir durumda hızla açabileceğinizden emin olun.
- Her zaman emniyet kemerinizi takın.
- Yer seviyesinden yüksekteki engellere karşı dikkatli olun ve bunlara temas etmeyin.
- ROPS'u düzenli aralıklarla hasara karşı inceleyerek ve tüm montaj bağlantı elemanlarını sıkı tutarak güvenle çalışır durumda tutun.
- Hasar gören tüm ROPS bileşenlerini yenileriyle değiştirin. Onları onarmayın veya üzerlerinde değişiklik yapmayın.
- Makineyi düşük banketler, hendekler, yapay setler, tehlikeli sulak alanlar veya diğer tehlikelerin yakınında kullanırken çok dikkatli olun. Tekerleklerden biri güçsüz bir zeminden geçerse veya zemin çökerse makine aniden devrilebilir. Makine ile olası bir tehlike kaynağı arasında güvenli bir mesafe belirleyin.
- Eğimin dibindeki tehlikeleri önceden tespit edin. Tehlikeler varsa, eğimli arazilerdeki çimleni yürüyerek kontrol edilen bir makineyle biçin.
- Eğimli arazilerde çalışırken, mümkünse kesim ünitelerini yere indirilmiş halde tutun. Eğimli arazilerde çalışırken kesim ünitelerinin kaldırılması, makinenin dengesini kaybetmesine neden olabilir.
- Çim toplama sistemleri veya diğer ek parçalarla çalışırken çok dikkatli olun. Bunlar makinenin dengesini değiştirebilir ve kontrol kaybına neden olabilir.

## Eğimli Arazilerde Çalışırken Emniyet Tedbirleri

- Eğimli araziler araç hakimiyetinin kaybedilmesine ve aracın devrilmesine neden olabilir ve bu da ağır yaralanma veya ölüme yol açabilir. Eğimli arazilerde güvenli bir şekilde çalışmak sizin sorumluluğunuzdur. Makineyi eğimli arazilerde kullanırken daha da dikkatli olun.
- Eğimin, makinenin çalışması açısından güvenli olup olmadığını belirlemek için saha koşullarını değerlendirin ve sahada önceden keşif yapın. Bu incelemeyi yaparken mantıklı düşünün ve doğru kararlar vermeye dikkat edin.
- Makineyi eğimli arazilerde çalıştırma konusunda aşağıda belirtilen talimatları gözden geçirin. Makineyi çalıştırmadan önce, makineyi o gün o saha şartlarında kullanmanın emniyetli olup olmayacağını belirlemek için saha koşullarını analiz edin. Arazi yapısındaki değişiklikler, makinenin eğimli yerlerde çalışma şeklinde değişikliğe neden olabilir.

## Makine Rodajı

Rodaj dönemi boyunca tavsiye edilen yağ değişimi ve bakım prosedürleri için, makineyle birlikte verilen motor *Kullanım Kılavuzuna* bakın.

Rodaj dönemi için yalnızca 8 saatlik çalışma gereklidir.

İlk çalışma saatleri makinenin gelecekteki güvenilirliği açısından kritik öneme sahip olduğundan, sonradan büyük sorunlara yol açabilecek ufak sorunların tespit edilip giderilmesi amacıyla bu dönemde motorun işlevlerini ve performansını yakından izleyin. Rodaj dönemi boyunca makineyi yağ sızıntısı izlerine, gevşemiş sabitleme elemanlarına ve diğer arızalara karşı sık sık kontrol edin.

# Motorun Çalıştırılması

**Önemli:** Eter veya başka tipte marş sıvıları kullanmayın.

**Not:** Aşağıdaki durumlardan herhangi biri meydana geldiğinde, motoru çalıştırmadan önce yakıt sisteminin havasını almalısınız:

- Yeni bir motor ilk kez çalıştırılıyorsa
- Yakıtın bitmesi nedeniyle motor durmuşsa.
- Yakıt sistemi bileşenlerinde bakım yapılmışsa; örn. filtre değiştirilmişse vb.

Motorunuzun kullanım kılavuzuna bakın.

1. Koltuğa oturun, park frenini kilitleyin, çim biçme yükseltme/alçaltma kumandasını devre dışı bırakın ve fonksiyonel kontrol kolunu BOŞ konumuna getirin.
2. Ayağınızı hareket pedalından kaldırın ve pedalın BOŞ konumunda olduğundan emin olun.
3. Gaz kolunu YAVAŞ konumuna getirin.
4. Anahtarı kontak yuvasına takın ve AÇIK konumuna çevirin. Buji gösterge ışığı sönene kadar (yaklaşık 6 saniye sürer) AÇIK konumunda tutun.
5. Kontak anahtarını MARŞ konumuna çevirin.

**Önemli:** Marş motorunun aşırı ısınmasını önlemek için, marş motorunu 10 saniyeden uzun bir süre etkinleştirmeyin. Kesintisiz bir şekilde 10 saniyeden uzun marş verdikten sonra, marş motorunu tekrar etkinleştirmek için 60 saniye bekleyin.

6. Motor marş alınca anahtarı bırakın ve AÇIK konumuna gelmesini sağlayın.
7. Çalıştırmadan önce motorun ısınması için birkaç dakika bekleyin.

**Önemli:** Motor ilk kez veya büyük bir motor bakımı yapıldıktan sonra çalıştırılacaksa, makineyi 1 ila 2 dakika boyunca ileri ve geri yönde çalıştırın. Direksiyon tepkisini ölçmek için hidrolik direksiyonu sola ve sağa çevirin. Motoru kapatın ve tüm hareketli parçaların durmasını bekleyin; bkz. [Motorun Kapatılması \(sayfa 24\)](#). Yağ sızıntısı, gevşemiş parçalar ve diğer görülebilir sorunlar olup olmadığını kontrol edin.

## Motor Başlatıldıktan Sonra Makinenin Kontrol Edilmesi

1. Gaz kolunu HIZLI konumuna getirin.
2. Çim biçme yükseltme/alçaltma kumanda kolunu geçici olarak ileri itin.

Kesim üniteleri inmeli ve tüm silindirler dönmelidir.

**Not:** Kesim üniteleri indiriliyorken silindirlerin çalışabilmesi için fonksiyon kolu orta (çim biçme) konumunda olmalıdır

3. Çim biçme yükseltme/alçaltma kumanda kolunu geri çekin.

Kesim silindirlerinin dönmesi durmalı ve kesim üniteleri tamamen taşıma konumuna yükselmelidir.

4. Makinenin hareket etmesini önlemek için freni etkinleştirin ve hareket pedalını ileri ve geri konumlarında çalıştırın.
5. Yukarıdaki işlemi 1 veya 2 dakika boyunca tekrarlayın. Fonksiyonel kontrol kolunu BOŞ konumuna getirin, park frenini etkinleştirin ve motoru kapatın.
6. Sıvı sızıntıları olup olmadığını kontrol edin, sızıntı tespit ederseniz hidrolik bağlantı parçalarını sıkın.

**Not:** Makine yeni ve silindirler sertken, bu kontrolün yapılması için HIZLI gaz kolu konumu kullanılmalıdır. Rodaj döneminden sonra ise bu hızlı gaz konumu ayarının yapılması gerekmeyebilir.

**Not:** Sıvı sızıntısı devam ederse, destek almak ve gerekiyorsa yedek parça temin etmek için yetkili Toro distribütörünüze danışın.

**Önemli:** Motor ve tekerlek contalarında sıvı izi bulunması normaldir. Contaların düzgün çalışması için az miktarda yağlanmaları gerekir.

## Motorun Kapatılması

1. Gaz kolunu YAVAŞ konumuna getirin, çim biçme yükseltme/alçaltma kumandasını geri çekin ve fonksiyonel kontrol kolunu BOŞ konumuna getirin.
2. Motoru kapatmak için kontak anahtarını KAPALI konumuna çevirin. Motorun yanlışlıkla çalıştırılmasını önlemek için anahtarı çıkarın.
3. Makineyi depoya kaldırmadan önce yakıt kısma vanasını kapatın.

## Emniyet Kilidi Sisteminin Kontrolü

**Servis Aralığı:** Her kullanımdan önce veya günlük

## ▲ DİKKAT

**Emniyet kilidi anahtarlarının bağlantısı kesilir veya anahtarlar hasar görürse makine beklenmedik biçimde çalışarak yaralanmaya yol açabilir.**

- **Emniyet kilidi anahtarlarını kurcalamayın.**
- **Her gün makineyi çalıştırmadan önce emniyet kilidi anahtarlarının çalışıp çalışmadığını kontrol edin ve hasarlı anahtarları değiştirin.**

Emniyet kilidi sisteminin amacı, yaralanmanız veya makinenin hasar görmesi riski bulunan durumlarda makinenin çalışmasını önlemektir.

Emniyet kilidi sistemi, motorun şu koşullar sağlanmadıkça çalışmasını önler:

- Hareket pedalı Boş konumunda.
- Fonksiyonel kontrol kolu Boş konumunda.

Emniyet kilidi sistemi, makinenin şu koşullar sağlanmadıkça hareket etmesini önler:

- Park freni devre dışı.
- Operatör koltuğunda oturuyorsunuz.
- Fonksiyonel kontrol kolu ÇİM BİÇME veya TAŞIMA konumunda.

Emniyet kilidi sistemi, fonksiyonel kontrol kolu ÇİM BİÇME konumunda değilken silindirlerin çalışmasını önler.

## Hareket Pedalının Kontrol Edilmesi

Emniyet kilidi sisteminin sorunsuz çalışmasını sağlamak için aşağıdaki sistem kontrollerini her gün yapın:

1. Koltuğa oturun, hareket pedalını Boş konumuna getirin, fonksiyonel kontrol kolunu Boş konumuna getirin ve park frenini etkinleştirin.
2. Hareket pedalını ileri veya geri hareket ettirmeye çalışın.  
Pedal hareket etmemelidir ve bu durum emniyet kilidi sisteminin düzgün çalıştığını gösterir. Düzgün çalışmıyorsa sorunu giderin.

## Fonksiyon Kontrolünün Kontrol Edilmesi

1. Koltuğa oturun, hareket pedalını Boş konumuna getirin, fonksiyonel kontrol kolunu Boş konumuna getirin ve park frenini etkinleştirin.
2. Fonksiyonel kontrol kolunu ÇİM BİÇME veya TAŞIMA konumuna getirin ve motoru çalıştırmaya çalışın.

Motor devir yapmamalı veya çalışmamalıdır ve bu durum emniyet kilidi sisteminin düzgün çalıştığını gösterir. Düzgün çalışmıyorsa sorunu giderin.

3. Koltuğa oturun, hareket pedalını Boş konumuna getirin, fonksiyonel kontrol kolunu Boş konumuna getirin ve park frenini etkinleştirin.
4. Motoru çalıştırın ve fonksiyonel kontrol kolunu ÇİM BİÇME veya TAŞIMA konumuna getirin.

Motor kapanmalıdır ve bu durum emniyet kilidi sisteminin düzgün çalıştığını gösterir.

Düzgün çalışmıyorsa sorunu giderin.

## Operatör Varlığı Anahtarının Kontrol Edilmesi

1. Koltuğa oturun, hareket pedalını Boş konumuna getirin, fonksiyonel kontrol kolunu Boş konumuna getirin ve park frenini etkinleştirin.
2. Motoru çalıştırın.
3. Park frenini bırakın, fonksiyonel kontrol kolunu ÇİM BİÇME konumuna getirin ve koltuktan kalkın.

Motor kapanmalıdır ve bu durum emniyet kilidi sisteminin düzgün çalıştığını gösterir. Düzgün çalışmıyorsa sorunu giderin.

## Çim Biçme Yükseltme/Alçaltma Kumandasının Kontrol Edilmesi

1. Koltuğa oturun, hareket pedalını Boş konumuna getirin, fonksiyonel kontrol kolunu Boş konumuna getirin ve park frenini etkinleştirin.
2. Motoru çalıştırın.
3. Kesim ünitelerini indirmek için çim biçme yükseltme/alçaltma kumanda kolunu ileri itin. Kesim üniteleri inmeli fakat dönmeye başlamamalıdır.

Dönmeye başlıyorsa emniyet kilidi sistemi düzgün çalışmıyordur; makineyi kullanmadan önce sorunu giderin.

## Makinenin Çim Biçmeden Sürülmesi

- Kesim ünitelerinin sonuna kadar yükseltildiğinden emin olun.
- Fonksiyonel kontrol kolunu TAŞIMA konumuna getirin.
- Makine hakimiyetini kaybetmemek için, dik yokuşlardan aşağı inerken frenlere basarak makineyi yavaşlatın.

- Bozuk arazilere her zaman düşük hızla yaklaşın ve ciddi farklılıklar olan zeminleri dikkatle geçin.
- Makinenin genişliğine iyice alışın. Yüksek masraflı hasarları ve durma sürelerini önlemek için, birbirine çok yakın cisimlerden aynı anda geçmeye çalışmayın.

## Green Biçme

**Önemli:** Bir green üzerinde kesim yapıyorken sızıntı tespit alarmı (makinenizde varsa) sesli uyarı verirse veya bir yağ sızıntısı fark ederseniz hemen kesim ünitelerini yükseltin, makineyi green'den dışarıya sürün ve green'in dışında bir yerde durdurun. Sızıntının nedenini bulun ve sorunu giderin.

Green biçmeden önce boş bir alan bulun ve temel makine işlevlerini (makinenin çalıştırılması ve durdurulması, kesim ünitelerinin yükseltilmesi ve indirilmesi, makineyle dönüş yapılması vb.) pratik edin.

Green'de birikinti olup olmadığını inceleyin, golf deliğindeki bayrağı çıkarın ve biçmek için en iyi yönü belirleyin. Bu yönü, önceki çim biçme yönüne göre belirleyin. Çim bıçaklarının yere dokunmasını ve dolayısıyla silindir bıçakları ile alt bıçak arasında sıkışmalarının zorlaşması için her zaman bir önceki çim biçmeden farklı bir izle çim biçin.

## Green Kesme

1. Green'e, fonksiyonel kontrol kolu ÇİM BİÇME ve gaz kolu tam gaz konumundayken yaklaşın.
2. Şeritli kesme prosedürünü uygulayabilmek için green'in 1 kenarından başlayın.

**Not:** Bu sayede çim sıkışması en düşük seviyede olur ve green'de zarif bir görünüm oluşur.

3. Çim sepetlerinin ön kenarları green'in dış kenarından geçerken Yükseltme/Alçaltma – Çim Biçme kolunu ileri itin.

**Not:** Bu yapılıncaya kesim üniteleri çime iner ve silindirler çalışmaya başlar.

**Önemli:** Ön kesim üniteleri yere inip tekrar yükseldikten kısa bir süre sonra orta kesim ünitesi de yere iner ve tekrar yükselir; temizlik amaçlı çim biçme işini en aza indirmek için gereken zamanlama konusunda pratik yapmalısınız.

**Not:** Orta kesim ünitesinin yükselme ve alçalma gecikmesi hidrolik sıvısı sıcaklığına bağlıdır. Soğuk hidrolik sıvısı daha uzun bir gecikmeye yol açar. Sıvı sıcaklığı yükseldikçe gecikme de kısalmır.

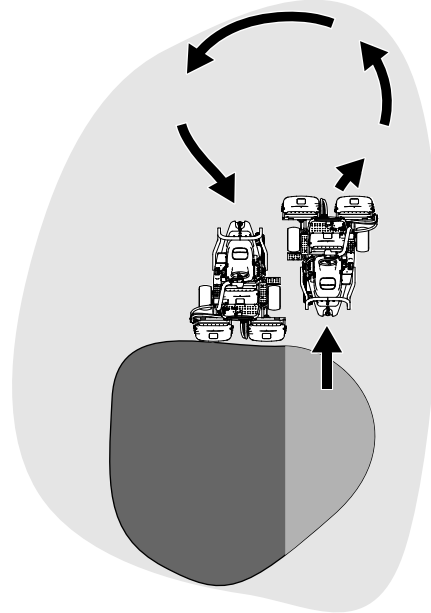
4. Geri dönüş geçişlerinde, önceki kesimin üzerinden olabildiğince az geçin.

**Not:** Green'de düz bir çizgi elde edilmesini ve makinenin önceki kesimin kenarından eşit bir mesafede tutulmasını kolaylaştırmak için, makinenin önünden green'in kesilmemiş kısmına kadar yaklaşık 1,8 ila 3 metrelik bir görüş hattı hayal edin (Şekil 29). Direksiyonun dış kenarını da bu görüş hattına dahil edin; yani, direksiyonun kenarını her zaman makinenin önünden aynı uzaklıkta olacak bir noktayla hizalayın.

5. Sepetlerin ön kenarları green'in kenarından geçerken Yükseltme/Alçaltma – Çim Biçme kolunu geriye çekin ve tüm kesim üniteleri yükselene kadar çekili tutun. Bu yapılıncaya silindirler durur ve kesim üniteleri yükselir.

**Önemli:** Hem kesim sınırını geçmemek hem de dış çapın çevresinde olabildiğince az miktarda biçilmesi gereken çim kalacak kadar çim kesmek için bu adımı doğru zamanlayın.

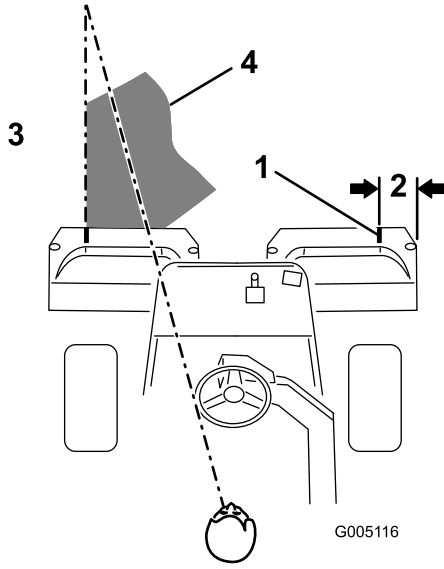
6. Çalışma süresini kısaltmak ve sonraki geçiş için hizalamayı kolaylaştırmak amacıyla, makineyi geçici olarak karşı yöne döndürün, ardından da kesilmemiş kısım yönünde döndürün. Bu hareket bir "gözyaşı damlası" şekilli bir dönüştür (Şekil 28) ve makineyi bir sonraki geçiş için hızla hizalar.



Şekil 28

g229671

**Not:** Olabildiğince kısa bir geçiş yapmaya çalışın, fakat sıcak havalarda daha geniş bir yay çizmenin çim çürümesini en aza indireceğini unutmayın.



Şekil 29

- |                     |  |
|---------------------|--|
| 1. Hizalama şeridi  | 3. Soldaki çimi kesin.                                       |
| 2. Yaklaşık 12,7 cm | 4. Makinenin önünde 2 ila 3 metre odaklanma noktası bırakın. |

4. Makineyi bir sonraki green'e taşımadan önce çim sepetlerindeki kırıntıları tamamen boşaltın.

**Not:** Ağır ve ıslak kırıntılar sepetlere aşırı yük bindirir, makinenin ağırlığını gereksiz yere artırır, bu da makine sistemlerine (motor, hidrolik sistemi ve frenler gibi) binen yükü artırır.

**Not:** Bir dönüşü tamamlamanızdan sonra direksiyon orijinal konumuna geri dönmez.

**Önemli:** Çim hasar görebileceğinden, makineyi asla kesim üniteleri devredeyken green'in üzerinde durdurmayın. Makinenin ıslak bir green'de durdurulması tekerleklerin çimde iz veya oyuklar bırakmasına yol açabilir.

## Dış Kenarın Kesilmesi ve İşin Tamamlanması

1. Green kesmeyi, dış kenarı biçerek tamamlayın. Kesim yönünü önceki biçme işine göre değiştirin.

**Not:** Dış kenarı keserken makine hızını gaz koluyla ayarlayın. Bunun yapılması kırpma ünitesini green'e uygun hale getirir ve üç katlı halka sorununu azaltabilir.

**Not:** Her zaman hava ve çim koşullarını dikkate alın ve çim biçme yönünü önceki kesme yönüne göre değiştirmeyi unutmayın.

2. Dış kenarı biçmeyi tamamlayınca Yükseltme/Alçaltma – Çim Biçme kolunu geriye çekerek silindirleri durdurun ve makineyi sürerek green'den dışarı çıkarın. Tüm kesim üniteleri green'in dışına çıkınca kesim ünitelerini yükseltin.

**Not:** Bu adım, green'de mümkün olduğunca az çim kümesi kalmasını sağlar.

3. Bayrağı tekrar yerine takın.

## Çalışmadan Sonra

### Çalışma Sonrası Emniyet Tedbirleri

#### Genel Emniyet

- Park frenini etkinleştirin ve operatör konumundan ayrılmadan önce motoru kapatın, anahtarı çıkarın ve tüm hareketin durmasını bekleyin. Ayarlama, bakım, temizleme veya saklama öncesinde makinenin soğumasına izin verin.
- Yangınları önlemek için, kesim ünitelerinde ve tahrik düzenlerinde kalan çim ve kalıntıları giderin. Dökülen yağ veya yakıtı temizleyin.
- Makineyi taşıyacağınız veya depoya kaldıracağınız zaman yakıtı kesin.
- Makineyi kullanmadığınız veya taşıdığınız zamanlarda, ek parçanın tahrik beslemesini kesin.
- Makineyi herhangi bir kapalı mekanda depolamadan önce makinenin soğumasını bekleyin.
- Gerekliyse emniyet kemer(ler)ine bakım yapın ve temizleyin.
- Makineyi veya yakıt kabını asla bir su ısıtıcısı veya diğer cihazlarda bulunan tipte açık alev, kıvılcım veya tutuşturma alevlerinin bulunduğu yerlerde depolamayın.

#### Çekme Emniyeti

- Sadece, çekme için tasarlanmış bir çekme donanımı olan bir makineyle çekin. Çekilen ekipmanı çekme donanımı noktasından başka bir noktadan çekmeyin.
- Üreticinin çekilen ekipman için tavsiye ettiği ağırlık sınırlarına ve eğimlerde çekme talimatlarına uyun. Eğimlerde, çekilen ekipmanın ağırlığı çekiş ve hakimiyet kaybına yol açabilir.
- Çocukların veya başkalarının çekilen ekipmana binmelerine asla izin vermeyin.
- Çekme sırasında yavaş ilerleyin ve durmak için ekstra mesafe bırakın.

## Çim Biçtikten Sonra Kontrol ve Temizlik Yapma

Çim biçtikten sonra, aşırı basıncın conta ve yatakları kirletmemesi veya bunlara zarar vermemesi için "nozulsuz" bir bahçe hortumuyla makineyi iyice yıkayın. **Elektrik bağlantılarını veya sıcak motoru suyla yıkamayın.**

**Önemli:** Makineyi temizlemek için kuyu suyu veya geri dönüştürülmüş su kullanmayın.

**Önemli:** Makineyi yıkamak için elektrikli yıkama ekipmanı kullanmayın. Elektrikli yıkama ekipmanı makinenin elektrik sistemine zarar verebilir, önemli etiketleri sökebilir veya sürtünme noktalarındaki gerekli gresi koparabilir. Kontrol panelinin, motorun ve akünün yakınında aşırı su kullanmayın.

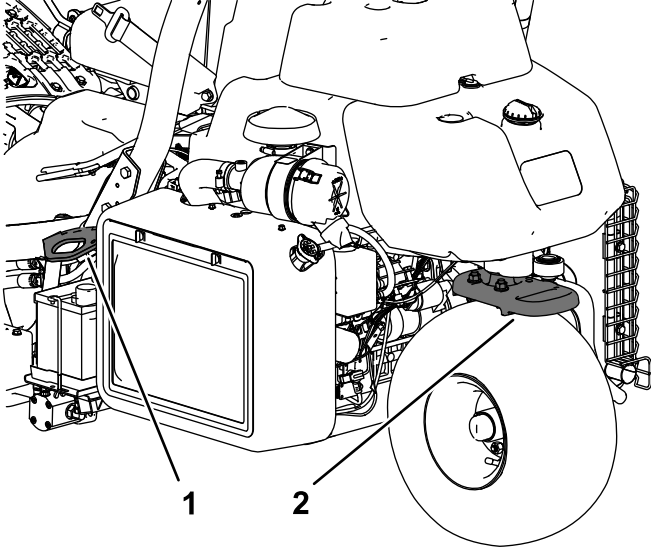
**Önemli:** Motor çalışırken makineyi yıkamayın. Motor çalışırken makineyi yıkamak iç motor hasarına yol açabilir.

Bir makineyi temizledikten sonra şunları yapın:

- Makineyi olası hidrolik sıvısı sızıntılarına, hasarlara veya hidrolik ve mekanik bileşen aşınmalarına karşı kontrol edin.
- Kesim ünitelerinin keskinliğini kontrol edin.
- Korozyonu önlemek ve makinenin bir sonraki çim biçme işinde yüksek performans göstermesine yardımcı olmak için fren mili grubunu SAE 30 yağ veya sprey tipi yağlayıcıyla yağlayın.

## Makinenin Başka bir Araçla Taşınması

- Makineyi bir römork veya kamyonu yüklerken ya da römorktan veya kamyonundan indirirken dikkatli olun.
- Makineyi bir römork veya kamyonu yüklemek için tam genişlikte bir rampa kullanın.
- Kayış, zincir, kablo veya halat kullanarak makineyi sağlam bir şekilde bağlayın. Ön ve arka kayışlar aşağıya ve makineden dışarıya doğru bakmalıdır (Şekil 30).



Şekil 30

g270390

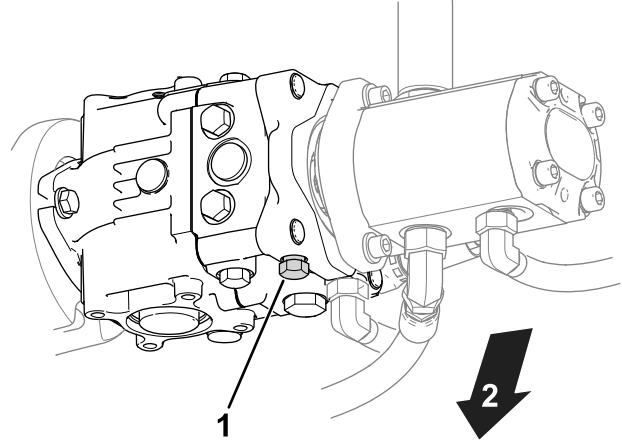
1. Bağlama halkası (her bir tarafta)
2. Arka bağlama halkası

## Makinenin çekilmesi

Acil bir durumda, makineyi kısa bir mesafeye kadar (maks. 0,4 km) çekebilirsiniz.

**Önemli:** Makineyi saatte 3 ila 5 km'den yüksek bir hızda çekmeyin, aksi halde tahrik sistemi zarar görebilir. Makineyi 0,4 km'den daha uzun bir mesafeye kadar çekmeniz gerekiyorsa bir kamyon veya römork üzerinde taşıyın.

1. Pompanın üzerindeki baypas vanasını bulun (Şekil 31).



Şekil 31

g400870

1. Baypas vanası
2. Makinenin tabanı

2. Baypas vanasını saat yönünün tersine 3 tur çevirerek vanayı açın.
3. Motoru çalıştırmadan önce baypas vanasını kapatın ve vanayı 12 N·m torkla sıkın.

**Önemli:** Baypas vanası açıkken motoru çalıştırmayın.

# Bakım

## ⚠ DİKKAT

**Makineye gerektiği gibi bakılmaması sistemlerinin erken arızalanmasına, bu da sizin veya etraftakilerin zarar görmesine yol açabilir.**

**Makineye her zaman bu talimatlarda belirtildiği gibi bakım yapın ve sorunsuz çalışır durumda olmasını sağlayın.**

**Not:** Makinenin sağ ve sol taraflarını, normal çalışma konumuna göre belirleyin.

**Not:** www.Toro.com adresine gidip ana sayfadaki Kılavuzlar bağlantısından makinenizi arayarak elektrik veya hidrolik şemasının ücretsiz bir kopyasını indirebilirsiniz.

**Önemli:** Diğer bakım prosedürleri için motorun kullanım kılavuzuna bakın.

## ⚠ UYARI

**Kontak anahtarını anahtar yuvasında bırakırsanız yetkisiz bir kişi motoru çalıştırabilir ve sizi ya da çevredekileri ağır yaralayabilir.**

**Herhangi bir bakım işi yapmadan önce anahtarı kontakta çıkarın ve buji tellerini ayırın. Telleri, kazayla bujilere temas etmeyecekleri bir yere kaldırın.**

## Bakım Emniyeti

- Operatör konumundan ayrılmadan önce şunları yapın:
  - Makineyi düz bir zemine park edin.
  - Kesim ünitelerini devreden çıkarın.
  - Park frenini etkinleştirin.
  - Motoru kapatın ve anahtarı çıkarın.
  - Tüm hareketlerin durmasını bekleyin.
- Bakım yapmadan önce makine bileşenlerinin soğumasını bekleyin.
- Mümkünse, motor çalışırken bakım yapmayın. Hareketli parçalardan uzak durun.
- Makinenin altında çalışırken makineyi krikolarla destekleyin.
- Enerji depolanmış bileşenlerdeki basıncı dikkatle boşaltın.
- Makinenin tüm parçalarını sorunsuz çalışır ve tüm donanımları sıkılmış durumda tutun.
- Aşınmış veya hasar görmüş etiketleri yenileriyle değiştirin.
- Makinenin güvenli biçimde optimum performans göstermesi için yalnızca orijinal Toro yedek parçalarını kullanın. Başka üreticilerin ürettiği yedek parçalar tehlike yaratabilir ve bunların kullanılması ürün garantisini geçersiz kılabilir.

# Önerilen Bakım Çizelgesi

Bakım Servisi Aralıkları	Bakım Prosedürü
İlk saatten sonra	<ul style="list-style-type: none"><li>• Tekerlek göbeği somunlarını sıkın.</li><li>• Bijonları sıkın.</li></ul>
İlk 8 saatten sonra	<ul style="list-style-type: none"><li>• Alternatör kayışının gerginliğini kontrol edin.</li></ul>
İlk 10 saatten sonra	<ul style="list-style-type: none"><li>• Tekerlek göbeği somunlarını sıkın.</li><li>• Bijonları sıkın.</li></ul>
İlk 50 saatten sonra	<ul style="list-style-type: none"><li>• Motor yağı ve filtreyi değiştirin.</li><li>• Motor devrini (rölanti ve tam gazda) kontrol edin.</li></ul>
Her kullanımdan önce veya günlük	<ul style="list-style-type: none"><li>• Emniyet kemer(ler)ini aşınma, kesilme ve diğer hasarlara karşı kontrol edin. Herhangi bir bileşeni düzgün çalışmıyorsa emniyet kemer(ler)ini yenisiyle değiştirin.</li><li>• Emniyet kilidi sistemini kontrol edin</li><li>• Emniyet kilidi sistemini kontrol edin.</li><li>• Çim biçtikten sonra kontrol ve temizlik yapın.</li><li>• Motor yağının kontrol edin.</li><li>• Yakıt filtresindeki suyu boşaltın.</li><li>• Lastik hava basıncını kontrol edin.</li><li>• Radyatör filtresini temizleyin. Aşırı tozlu ve kirli koşullar söz konusuysa saat başı temizleyin.</li><li>• Motor soğutma suyu seviyesini kontrol ediln.</li><li>• Hidrolik sıvısı seviyesini kontrol edin.</li><li>• Hidrolik hatları ve hortumlarını kontrol edin.</li><li>• Silindir-alt bıçak temasını kontrol ediln.</li></ul>
Her 50 saatte	<ul style="list-style-type: none"><li>• Akünün kablo bağlantılarını kontrol edin.</li></ul>
Her 100 saatte	<ul style="list-style-type: none"><li>• Motor yağı ve filtreyi değiştirin.</li></ul>
Her 200 saatte	<ul style="list-style-type: none"><li>• Hava filtresine bakım uygulayın (tozlu veya kirli çalışma koşulları söz konusuysa, daha sık).</li><li>• Tekerlek göbeği somunlarını sıkın.</li><li>• Bijonları sıkın.</li></ul>
Her 500 saatte	<ul style="list-style-type: none"><li>• Yakıt filtresini değiştirin.</li></ul>
Her 800 saatte	<ul style="list-style-type: none"><li>• Önerilen hidrolik sıvısını kullanmıyorsanız veya depoyu alternatif bir sıvıyla doldurduysanız, hidrolik sıvısını, filtreyi ve depo havalandırıcıyı değiştirin.</li><li>• Motor devrini (rölanti ve tam gazda) kontrol edin.</li><li>• Vana boşluğunu kontrol edin.</li></ul>
Her 1000 saatte	<ul style="list-style-type: none"><li>• Önerilen hidrolik sıvısını kullanıyorsanız, hidrolik filtresini değiştirin.</li></ul>
Her 2000 saatte	<ul style="list-style-type: none"><li>• Önerilen hidrolik sıvısını kullanıyorsanız, hidrolik sıvısını değiştirin.</li></ul>
Yıllık	<ul style="list-style-type: none"><li>• Frenleri rodajdan geçirin (alıştırma).</li></ul>
Her 2 yılda	<ul style="list-style-type: none"><li>• Yakıt hatlarını ve bağlantılarını kontrol edin.</li><li>• Hareketli hortumları yenileriyle değiştirin.</li><li>• Soğutma sistemini boşaltıp yıkayın.</li></ul>

# Günlük Bakım Kontrol Listesi

Düzenli kullanım için bu sayfanın kopyasını alın.

Bakım Kontrol Ögesi	Hafta:						
	Pzt.	Sal.	Çar.	Per.	Cum.	Cts.	Paz.
Emniyet kilidinin çalışıp çalışmadığını kontrol edin.							
Göstergenin çalışıp çalışmadığını kontrol edin.							
Frenin çalışıp çalışmadığını kontrol edin.							
Yakıt filtresini/su ayırıcıyı kontrol edin/boşaltın.							
Yakıt seviyesini kontrol edin.							
Hidrolik sıvısı seviyesini kontrol edin.							
Motor yağı seviyesini kontrol edin.							
Filtre ve radyatörü temizleyin.							
Hava filtresini kontrol edin.							
Olağan dışı motor sesleri olup olmadığını kontrol edin.							
Silindir-alt bıçak ayarını kontrol edin.							
Hidrolik hortumlar hasar görmüş mü kontrol edin.							
Sıvı sızıntısı olup olmadığını kontrol edin.							
Lastik hava basıncını kontrol edin.							
Kesim yüksekliği ayarını kontrol edin.							
Boya hasarlarını düzeltin.							

## Dikkat Edilmesi Gereken Konularla İlgili Notlar

Kontrolü yapan:		
Öge	Tarih	Bilgi

# Motor Bakımı

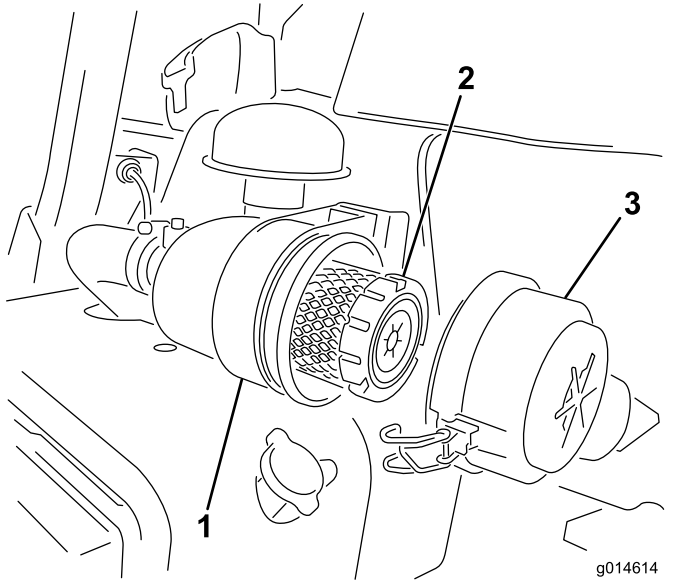
## Motor Güvenliği

- Yağı kontrol etmeden veya kartere yağ eklemeyen önce motoru kapatın.
- Regülatör hızını değiştirmeyin veya motoru yüksek devirde çalıştırmayın.

## Hava Filtresi Bakımı

**Servis Aralığı:** Her 200 saatte—Hava filtresine bakım uygulayın (tozlu veya kirli çalışma koşulları söz konusuysa, daha sık).

- Hava filtresi gövdesinde hava sızıntısına neden olabilecek bir hasar olup olmadığını kontrol edin, hasar varsa yenisiyle değiştirin. Tüm emme sisteminizi sızıntı, hasar veya gevşek hortum kelepçelerine karşı kontrol edin.
  - Hava filtresinin gereken zamandan önce değiştirilmesi, filtre çıkarıldığında motora kir girme olasılığını artırmaktan başka bir işe yaramaz.
  - Kapağın yerine doğru oturduğunu ve hava filtresi gövdesiyle tam olarak kapandığını teyit edin.
1. Hava temizleyici kapağını hava temizleyici gövdesine sabitleyen kilit mandallarını açın (Şekil 32).



Şekil 32

1. Hava filtresi gövdesi
2. Hava filtresi
3. Hava filtresi kapağı

2. Kapağı, hava temizleyici gövdesinden çıkarın.
3. Filtreyi çıkarmadan önce, ana filtrenin dış kısmı ile kanisterin arasına sıkışmış büyük kir birikintilerinin giderilmesine yardımcı olmak için filtreyi düşük basınçlı havayla (2,75 bar)

temizleyip kurutun. Bu temizleme işlemi, ana filtreyi çıkardığınız zaman emiş kısmına kir girmesini önler.

**Önemli:** Kirin filtreden geçip emiş kanalına girmesine yol açabileceğinden, yüksek basınçlı hava kullanmaktan kaçının.

4. Ana filtreyi çıkarıp şu şekilde yenisiyle değiştirin:

**Önemli:** Kullanılmış filtre elemanını temizlemeyin.

- A. Yeni filtreyi, olası sevkıyat hasarlarına karşı kontrol edin; **hasarlı bir filtre elemanını kullanmayın.**
- B. Eski filtreyi dikkatle çekerek filtre gövdesinden çıkarın ve atın.
- C. Filtre elemanının dış çerçevesine basınç uygulayıp kanisterin içine oturarak yeni filtreyi takın; bunu yaparken filtre ve gövdenin conta ucunu kontrol edin.

**Önemli:** Filtrenin esnek orta kısmına baskı uygulamayın.

5. Çıkarılabilir kapağın içinde bulunan kir çıkarma portunu temizleyin. Kauçuk çıkış vanasını kapaktan çıkarın, oyuğu temizleyin ve çıkış vanasını yenisiyle değiştirin.
6. Kauçuk çıkış vanasını aşağı bakacak konuma (uçtan bakıldığında yaklaşık saat 5 ile 7 konumları arasında gelecek şekilde) getirerek kapağı takın.
7. Kilit mandallarını sabitleyin (Şekil 32).

## Motor Yağı Bakımı

### Motor Yağının Kontrol Edilmesi

**Servis Aralığı:** Her kullanımdan önce veya günlük

Motor, kartere 3,7 lt (filtreyle birlikte) yağ doldurulmuş olarak gönderilir; bununla birlikte, motoru ilk kez çalıştırmadan önce ve çalıştırdıktan sonra yağ seviyesini kontrol etmelisiniz.

Aşağıdaki teknik özellikleri karşılayan yüksek kaliteli bir motor yağı kullanın:

- Gerekli API Sınıflandırma Seviyesi: CH-4, CI-4 veya üzeri.
- Tercih edilen yağ: SAE 10W-30
- Alternatif yağ: SAE 15W-40

Distribütörünüzde, 10W-30 viskoziteli Toro Premium Motor yağ bulabilirsiniz. Parça numaraları için *Parça Kataloğuna* bakın.

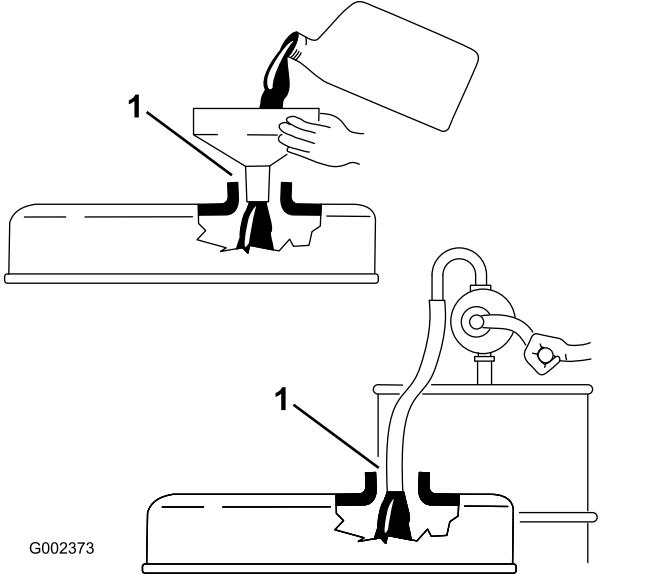
**Not:** Motor yağını kontrol etmek için en uygun zaman, motor gün içinde ilk kez kullanılmadan öncesidir. Motoru çalıştırdıysanız, motor yağı seviyesini kontrol

etmeden önce, yağın kartere geri akması için en az 10 dakika bekleyin. Yağ seviyesi yağ çubuğundaki Ekle işaretinde veya altındaysa, yağ seviyesi TAM işaretine gelene kadar yağ ekleyin. **Aşırı doldurmayın.**

**Önemli:** Motor yağı seviyesini, yağ göstergesindeki yüksek ve düşük sınırları arasında tutun; çok fazla veya çok az yağ bulunması motorun arızalanmasına yol açabilir.

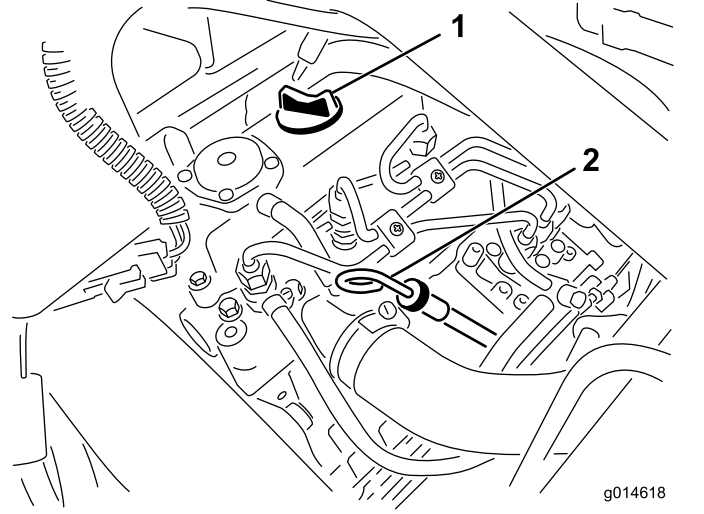
1. Makineyi düz bir zemine yerleştirin.
2. Yağ çubuğunu çıkarın ve temiz bir bezle temizleyin (Şekil 34).

**Önemli:** Motora yağ doldururken yağ çubuğunu çıkarın. Motor yağı eklerken veya yağ doldururken, yağ dolum aygıtı ile vana kapağındaki yağ dolum deliği arasında Şekil 33 ile gösterildiği gibi boşluk bırakılmalıdır. Bu boşluk, havalandırma elemanına yağ sızmasını önlemek amacıyla dolum sırasında havalandırma yapılması için gereklidir.



Şekil 33

1. Boşluğu not edin



Şekil 34

1. Dolum kapağı
2. Yağ çubuğu

3. Yağ çubuğunu borunun içine sokun ve yerine tam oturduğunu kontrol edin.
4. Yağ çubuğunu borudan çıkarıp yağ seviyesini kontrol edin

**Not:** Yağ seviyesi düşükse, dolum kapağını vana kapağından **yavaşça** çıkarın ve seviye yağ çubuğundaki TAM işaretine gelene kadar yağ ekleyin.

Bu işlem sırasında yağı yavaşça dökün ve seviyeyi sık sık kontrol edin. **Aşırı doldurmayın.**

5. Yağ çubuğunu değiştirin.
6. Motoru yaklaşık 30 saniye rölantide çalıştırıp ardından kapatın. 30 saniye bekleyin ve 2 – 5 arası adımları tekrarlayın.
7. Dolum kapağını ve yağ çubuğunu yerlerine sıkıca takın.

## Motor Yağı ve Filtrenin Değiştirilmesi

**Servis Aralığı:** İlk 50 saatten sonra

Her 100 saatte

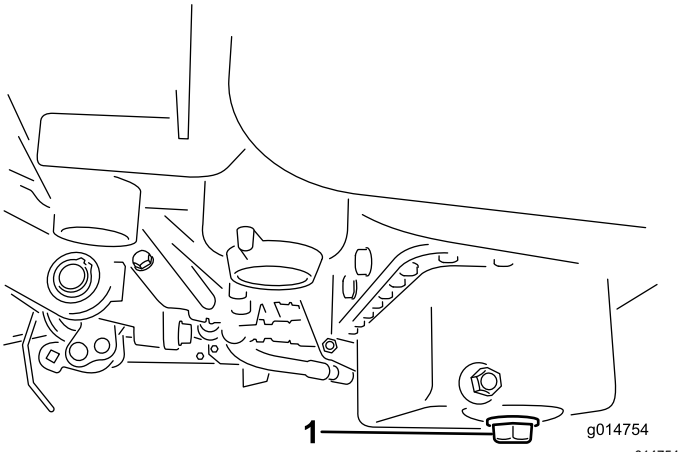
1. Boşaltma tapasını çıkarın ve boşaltma kabına yağ akmasını sağlayın. Yağ akışı durunca boşaltma tapasını takın (Şekil 35).

# Yakıt Sistemi Bakımı

## Yakıt Filtresindeki Suyun Boşaltılması

**Servis Aralığı:** Her kullanımdan önce veya günlük

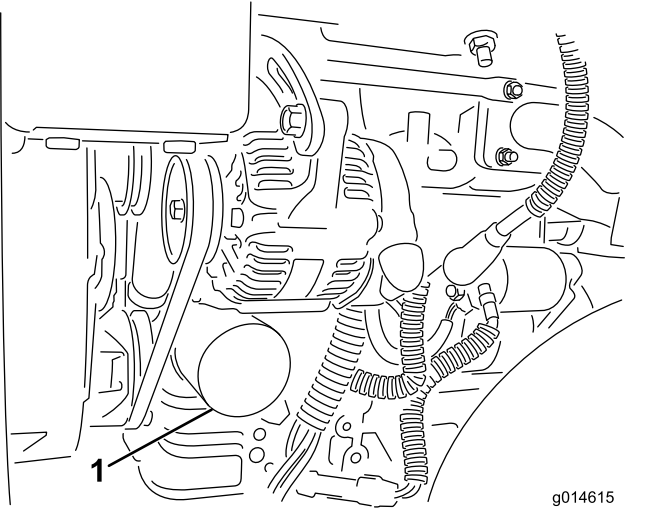
1. Makineyi düz bir zemine park edin ve motoru kapatın.
2. Yakıt filtresinin altına bir boşaltma tavası yerleştirin.
3. Yakıt filtresindeki boşaltma tapasını yaklaşık bir tur açın ve varsa birikmiş olan suyu boşaltın ([Şekil 37](#)).



Şekil 35

1. Boşaltma tapası

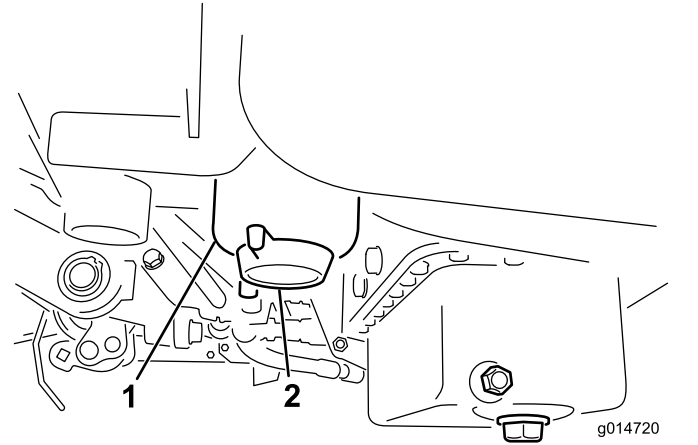
2. Yağ filtresini çıkarın ([Şekil 36](#)). Yeni filtre contasına ince bir kat temiz yağ sürün.



Şekil 36

1. Yağ filtresi

3. Filtreyi, conta filtre adaptörüne temas edene kadar elinizle sabitleyin, ardından da 1/2 ila 3/4 tur daha sıkın. **Aşırı sıkmayın.**
4. Kartere yağ ekleyin; bkz. [Motor Yağının Kontrol Edilmesi \(sayfa 33\)](#).
5. Kullanılan yağı mevzuata uygun bir şekilde bertaraf edin.



Şekil 37

1. Yakıt filtresi
2. Boşaltma tapası

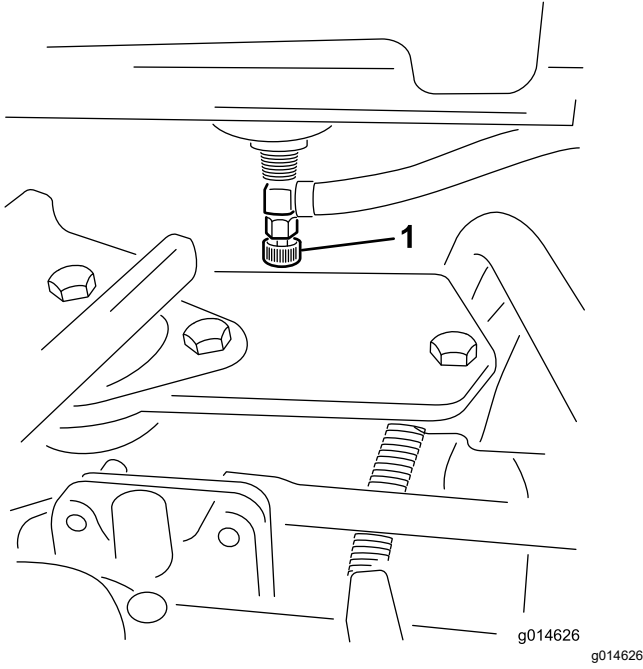
4. Boşalttıktan sonra tapayı sıkın.

**Not:** Biriken su dizel yakıtla karışacağından, yakıt filtresini uygun bir kaba boşaltın ve gerektiği gibi bertaraf edin.

# Yakıt Filtresinin/Su Ayırıcısının Değiştirilmesi

**Servis Aralığı:** Her 500 saatte

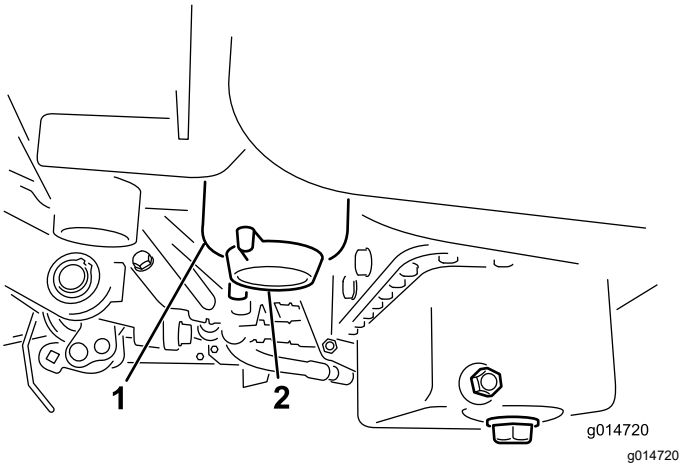
1. Yakıt deposunun altındaki yakıt kısma vanasını (Şekil 38) kapatın.



**Şekil 38**

1. Yakıt kısma vanası

2. Filtre kabının monte edildiği alanı temizleyin (Şekil 39).
3. Yakıt filtresinin altına bir boşaltma tavası yerleştirin.
4. Filtre boşaltma tapasını (Şekil 39) açın.



**Şekil 39**

1. Yakıt filtresi/su ayırıcı kabı
2. Filtre boşaltma tapası

5. Filtre kabını söküp ve yerel yönetmeliklere uygun olarak atın.

6. Filtreyi, conta filtre adaptörüne temas edene kadar elinizle sabitleyin, ardından da 1/2 ila 3/4 tur daha sıkın.
7. Filtre boşaltma tapasının kapalı olduğundan emin olun. Yakıt kısma vanasını açın.

## Yakıt Hatlarının ve Bağlantılarının İncelenmesi

**Servis Aralığı:** Her 2 yılda

Yakıt hatlarında bozulma, hasar veya gevşek bağlantı olup olmadığını kontrol edin.

# Elektrik Sistemi Bakımı

## Elektrik Sistemi Emniyeti

- Makineyi tamir etmeden önce akünün bağlantısını kesin. İlk önce negatif kutbun, son olarak da pozitif kutbun bağlantısını kesin. İlk önce pozitif kutbu, son olarak da negatif kutbu bağlayın.
- Aküyü, kıvılcım ve alevlerden uzak, iyi havalandırılan, açık bir ortamda şarj edin. Aküyü bağlamadan veya bağlantısını ayırmadan önce şarj cihazının fişini çekin. Koruyucu kıyafet giyin ve yalıtımlı aletler kullanın.

## Akü Bağlantısının Ayrılması

### ⚠ UYARI

Akü bağlantı uçları veya metal aletler metal bileşenlerle temas edip kısa devre oluşmasına, bu da kıvılcımlar çıkmasına yol açabilir. Kıvılcımlar akü gazlarının patlamasına ve bireysel yaralanmaya sebep olabilir.

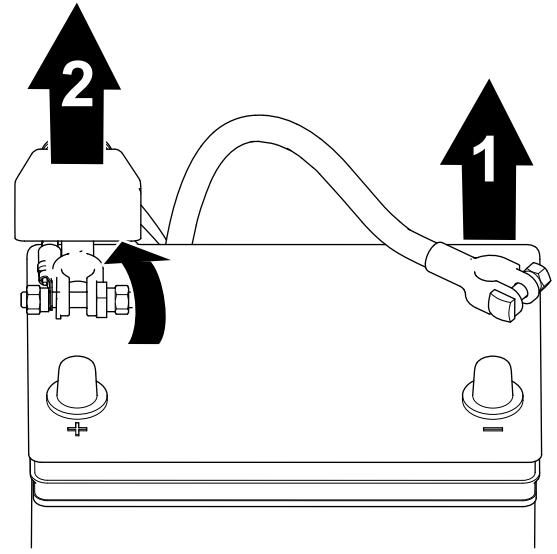
- Aküyü çıkarırken veya takarken akü kutup başlarının, makinenin herhangi bir metal parçasına değmesine izin vermeyin.
- Metal aletlerin, bateri akü başları ve makinenin metal parçaları arasında kısa devre yapmasına izin vermeyin.

### ⚠ UYARI

Akü kablolarının yanlış bağlanması, makinenin ve kablonun kıvılcım çıkarmasına sebep olabilir. Kıvılcımlar akü gazlarının patlamasına ve bireysel yaralanmaya sebep olabilir.

Her zaman eksi (siyah) akü kablosunun bağlantısını artı (kırmızı) kablonun bağlantısından önce kesin.

1. Akünün eksi kablosunu akü terminalinden ayırın ([Şekil 40](#)).



Şekil 40

g253380

1. Eksi akü kablosu
2. Artı akü kablosu

2. İzolatörü yukarı kaldırın ve akünün artı kablosunu akü terminalinden ayırın ([Şekil 40](#)).

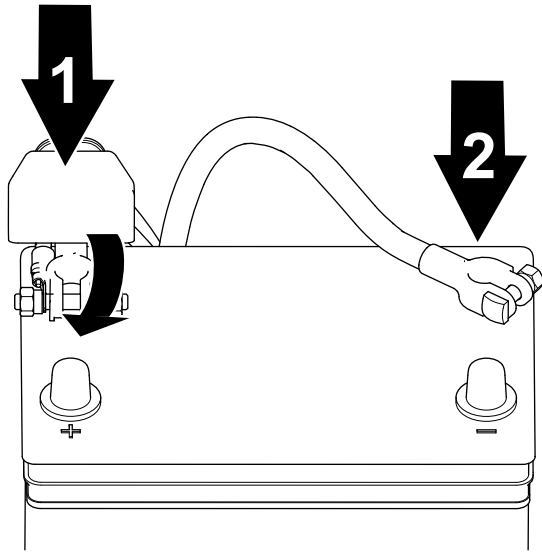
## Akünün Bağlanması

### ⚠ UYARI

Akü kablolarının yanlış bağlanması, makinenin ve kablonun kıvılcım çıkarmasına sebep olabilir. Kıvılcımlar akü gazlarının patlamasına ve bireysel yaralanmaya sebep olabilir.

Her zaman pozitif (kırmızı) akü kablosunu negatif (siyah) akü kablosunu bağlamadan önce bağlayın.

1. Artı kabloyu aküye bağlayın ve akü kelepçesi somununu sıkın ([Şekil 41](#)).



Şekil 41

g253379

1. Artı akü kablosu
2. Eksi akü kablosu

2. Eksi kabloyu aküye bağlayın ve akü kelepçesi somununu sıkın (Şekil 41).

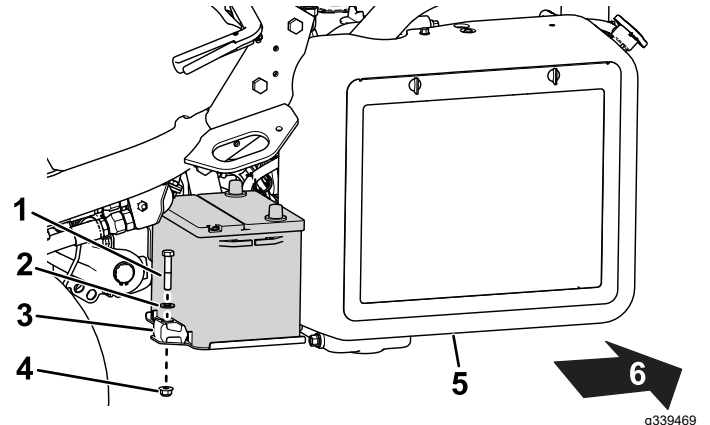
## Akünün Şarj Edilmesi

### ⚠ UYARI

Akü bağlantı uçları veya metal aletler makinenin metal bileşenleriyle temas edip kısa devre oluşmasına, bu da kıvılcımlar çıkmasına yol açabilir. Kıvılcımlar akü gazlarının patlamasına ve bireysel yaralanmaya sebep olabilir.

- Aküyü çıkarırken veya takarken akü kutup başlarının, makinenin herhangi bir metal parçasına değmesine izin vermeyin.
- Metal aletlerin, bateri akü başları ve makinenin metal parçaları arasında kısa devre yapmasına izin vermeyin.

1. Akü bağlantısını ayırın; bkz. [Akü Bağlantısının Ayrılması \(sayfa 37\)](#).
2. Aküyü tepsiye sabitleyen sabitleme elemanlarını sökün (Şekil 42) ve aküyü kaldırıp yerinden çıkarın.



Şekil 42

g339469

- |                   |                     |
|-------------------|---------------------|
| 1. Civata         | 4. Somun            |
| 2. Rondela        | 5. Radyatör         |
| 3. Tespit elemanı | 6. Makinenin arkası |

3. Bir 2-4 A akü şarj cihazını, akü kutup başlarına bağlayın. Tüm akü hücreleri serbestçe gaz boşaltana, özgül ağırlık 1,250 veya daha fazla olana ve sıcaklık en az 16°C'ye ulaşana kadar akü 4 A'da en az 2 saat veya 2 A'da en az 4 saat şarj edin.

### ⚠ UYARI

Akü şarj edilirken patlayıcı gazlar açığa çıkar.

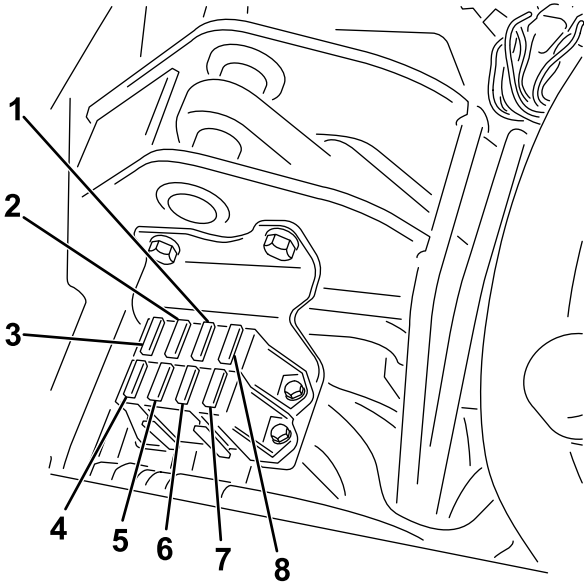
Akünün yakınında sigara içmeyin ve kıvılcım ve alevlerin aküye yaklaşmasına izin vermeyin.

**Önemli:** Aküyü yukarıda belirtilen asgari süre boyunca şarj etmezseniz akünün hizmet ömrü kısılanabilir.

4. Akü şarj olduğunda, şarj cihazını elektrik prizinden ve ardından da akü kutup başlarından çıkarın.
5. Aküyü akü tepsisine yerleştirin ve daha önce çıkarılan bağlantı elemanlarını (Şekil 42) kullanarak sabitleyin.
6. Aküyü bağlayın; bkz. [Akünün Bağlanması \(sayfa 37\)](#).

## Sigortaların Yerini Bulma

Elektrik sistemindeki sigortalar koltuğun altında bulunur (Şekil 43).



Şekil 43

g195277

- |   |                                      |
|---|--------------------------------------|
| 1. Marş/çalıştırma, Arıza teşhis ışıkları ve buji—7,5 A                 | 5. Işıklar ve sızıntı detektörü—15 A |
| 2. Silindir etkinleştirme, kaldırma/indirme, fan—7,5 A                  | 6. Marş—15 A                         |
| 3. Silindir kaldırma, E silindiri etkinleştirme ve aşırı sıcaklık—7,5 A | 7. Çalıştırma—10 A                   |
| 4. Sigorta yok  | 8. ECM mantığı ve güç—2 A            |

## Sürüş Sistemi Bakımı

### Lastik Hava Basıncı Kontrolü

**Servis Aralığı:** Her kullanımdan önce veya günlük

Çim koşullarınıza bağlı olarak her 3 tekerlek için lastik basıncını minimum 83 ila maksimum 110 kPa (12 psi ila 16 psi) arasında değiştirin.

### Ön Tekerlek Göbeği Somunlarında Tork Kontrolü

**Servis Aralığı:** İlk saatten sonra

İlk 10 saatten sonra

Her 200 saatte

**Tekerlek göbeği somunu tork değerleri:** 420 ila 461 N·m

### Tekerlek Bijonlarının Torkunun Kontrol Edilmesi

**Servis Aralığı:** İlk saatten sonra

İlk 10 saatten sonra

Her 200 saatte

#### ⚠ UYARI

**Bijonların belirtilen değerlerle sıkılmaması yaralanmaya neden olabilir.**

**Bijonları, belirtilen aralıklarda belirtilen torklarla sıkın.**

**Bijon sıkma değerleri:** 95 ila 122 N·m

**Not:** Eşit bir dağılım için, bijonları X düzeniyle sıkın.

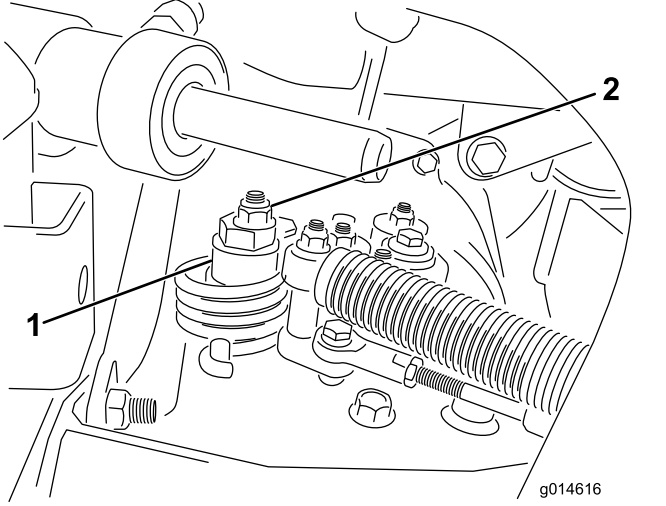
### Şanzımanın Boş Vitese Ayarlanması

Hareket kontrol pedalı Boş konumundayken makine hareket ediyorsa, boş vitese geri dönme mekanizmasını ayarlayın.

1. Baypas valfinin kapalı olduğunu teyit edin.
2. Makineyi kaldırın ve ön tekerleklerden biri yerden kalkacak şekilde şasiden destekleyin.

**Not:** Makine 3 Tekerlekten Çekiş Sistemi Setiyle donatılmışsa, arka tekerleği de kaldırın ve takozla destekleyin.

3. Motoru çalıştırın, gaz kolunu YAVAŞ konumuna getirin ve yerden kesilmiş ön tekerleğin dönmediğini teyit edin.
4. Tekerlek dönüyorsa motoru kapatın ve şunları yapın:
  - A. Eksantriği hidrostatın tepesine sabitleyen somunu gevşetin (Şekil 44).



Şekil 44

1. Eksantrik
2. Kilit somunu

- B. Fonksiyonel kontrol kolunu BOŞ konumuna, gazı ise YAVAŞ konumuna getirin. Motoru çalıştırın.
- C. Eksantriği, her iki yönde de sürüklenme olmayana kadar döndürün. Tekerleğin dönmesi durunca, eksantrik ve ayarı kilitleyen somunu sıkın (Şekil 44). Gaz YAVAŞ ve HIZLI konumdayken ayarı teyit edin.

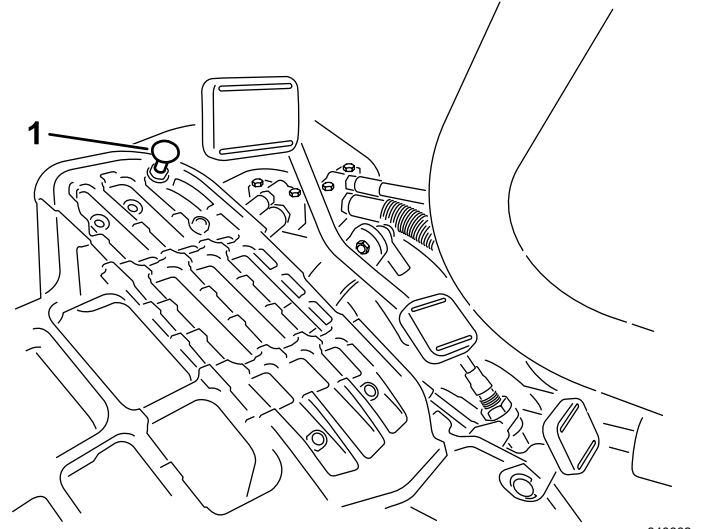
**Not:** Eksantrik maksimum ayardayken tekerlek hala dönüyorsa, yetkili Toro distribütörünüze başvurun veya daha detaylı bir ayar için *Servis Kılavuzuna* bakın.

## Taşıma Hızının Ayarlanması

### Maksimum Taşıma Hızının Elde Edilmesi

Hareket pedalı maksimum taşıma hızına ayarlanmış olarak gelir, fakat pedal stopere temas etmeden tam kursa ulaşıyorsa veya taşıma hızını düşürmek istiyorsanız ayar yapmanız gerekebilir.

Maksimum taşıma hızını elde etmek için, fonksiyonel kontrol kolunu TAŞIMA konumuna getirin ve hareket pedalına basın. Pedal siz kabloda bir gergi hissetmeden önce stopere (Şekil 45) temas ediyorsa aşağıdaki ayar işlemini yapın:



Şekil 45

1. Pedal stoperi

1. Fonksiyonel kontrol kolunu TAŞIMA konumuna getirin ve pedal stoperini zemin levhasına sabitleyen kilit somununu gevşetin (Şekil 45).
2. Pedal stoperini, hareket pedalıyla temas etmeye kadar sıkın.
3. Hareket pedalına hafif bir yük uygulamaya devam edin ve pedal stoperini pedal çubuğuna temas edecek biçimde ayarladıktan sonra somunları sıkın.

**Önemli:** Kabloda aşırı gergi olmadığından emin olun, aksi takdirde kablunun hizmet ömrü kısalmır.

### Taşıma Hızının Düşürülmesi

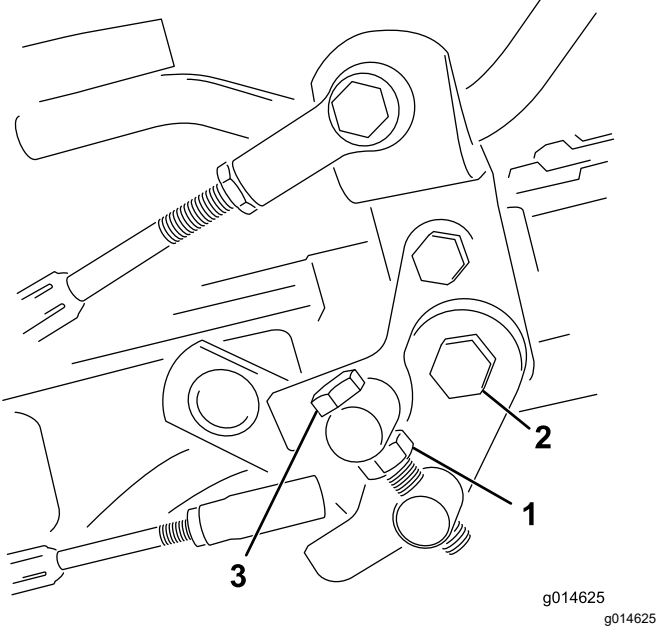
1. Hareket pedalına basın ve pedal stoperini zemin levhasına sabitleyen kilit somununu gevşetin.
2. Pedal stoperini, istediğiniz taşıma hızını elde edene kadar gevşetin.
3. Pedal stoperini sabitleyen kilit somununu sıkın.

# Çim Biçme Hızının Ayarlanması

Çim biçme hızı fabrikada 6,11 km/sa olarak ayarlanmıştır.

İleri hareket hızını 0 ila 8 km/sa arasında ayarlayabilirsiniz.

1. Muylu civatasındaki sıkıştırma somununu gevşetin (Şekil 46).
2. Kilit ve çim biçme braketlerini pedal kılavuzuna sabitleyen somunu gevşetin.



Şekil 46

1. Sıkıştırma somunu
2. Somun
3. Muylu civatası

3. Çim biçme hızını düşürmek için muylu civatasını saat yönünde, hızı yükseltmek içinse saatin aksi yönünde döndürün.
4. Ayarı kilitlemek için, muylu civatasındaki sıkıştırma somununu ve pedal kılavuzundaki somunu sıkın (Şekil 46). Ayarı kontrol edin ve gerektiği şekilde ayarlayın.

# Soğutma Sistemi Bakımı

## Soğutma Sistemi Emniyeti

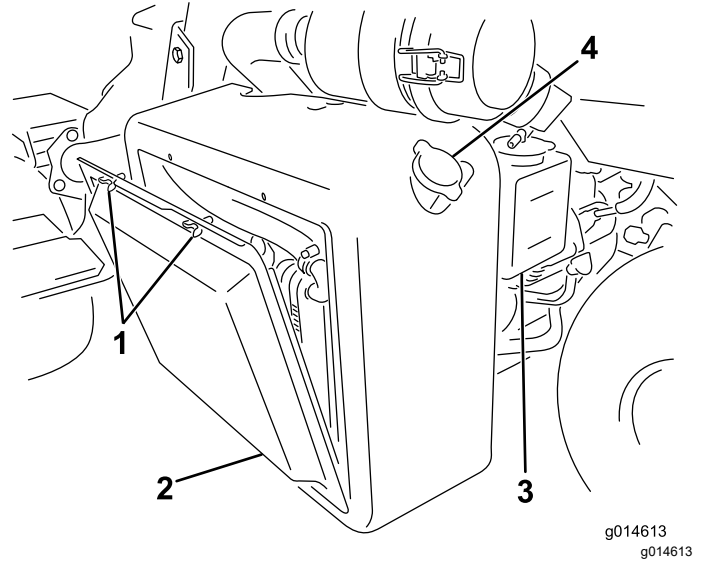
- Motor soğutma sıvısının yutulması zehirlenmeye neden olabilir; çocuklardan ve evcil hayvanlardan uzak tutun.
- Sıcak ve basınçlı soğutma sıvısının dışarı akması veya sıcak bir radyatöre ve çevresindeki parçalara dokunulması ciddi yanıklara neden olabilir.
  - Radyatör kapağını çıkarmadan önce mutlaka en az 15 dakika motorun soğumasını bekleyin.
  - Radyatör kapağını açarken bir bez kullanın ve buharın çıkmasına izin vermek için kapağı yavaşça açın.

## Radyatör Filtresinin Temizlenmesi

**Servis Aralığı:** Her kullanımdan önce veya günlük Aşırı tozlu ve kirli koşullar söz konusuysa saat başı temizleyin.

Sistemin fazla ısınmasını engellemek için radyatör ızgarasını ve radyatörü temiz tutun. Radyatörü ve filtresini her gün veya gerekiyorsa her saat kontrol edip temizleyin. Kirli ve tozlu koşullar söz konusuysa bu bileşenleri daha sık temizleyin.

1. Radyatör filtresini çıkarın (Şekil 47).



Şekil 47

1. Kanat civataları
2. Radyatör filtresi
3. Yedek depo
4. Radyatör kapağı

2. Radyatörün fan tarafında çalışarak, radyatöre basınçlı hava üfleyin.
3. Filtreyi temizleyin ve takın.

# Motor Soğutma Suyu Seviyesinin Kontrol Edilmesi

Soğutma sisteminin kapasitesi yaklaşık 4,6 litredir.

Soğutma sistemini, 50/50 oranında su ve etilen glikol çözümlü kalıcı antifrizden oluşan bir karışımla doldurun. Her gün, motoru çalıştırmadan önce soğutma suyu seviyesini kontrol edin.

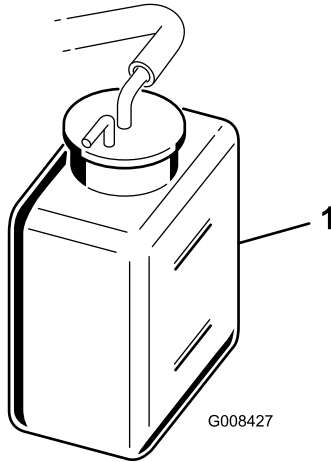
## ⚠ DİKKAT

**Motor çalışıyorsa, sıcak ve basınçlı soğutma suyu boşalarak yanmalara yol açabilir.**

- **Motor çalışırken radyatör kapağını açmayın.**
- **Radyatör kapağını açarken bir bez kullanın ve buharın çıkmasına izin vermek için kapağı yavaşça açın.**

1. Makineyi düz bir zemine park edin.
2. Soğutma suyu seviyesini kontrol edin ([Şekil 47](#) ve [Şekil 48](#)).

Seviye, motor soğukken yedek depodaki çizgiler arasında olmalıdır.



Şekil 48

g008427

1. Yedek depo

3. Soğutma suyu seviyesi düşükse yedek depo kapağını çıkarın ve 50/50 su – kalıcı etilen glikol antifriz karışımı ekleyin. **Aşırı doldurmayın.**
4. Yedek depo kapağını takın.

# Fren Bakımı

## Frenlerin Alıştırılması

**Servis Aralığı:** Yıllık

Frenleri sıkıca uygulayın ve makineyi frenler ısınana kadar (bunu kokudan anlarsınız) çim biçme hızında sürün. Rodaj döneminden sonra frenleri ayarlamanız gerekebilir; bkz. [Frenlerin Ayarlanması \(sayfa 42\)](#).

## Frenlerin Ayarlanması

Fren, park halindeyken makineyi sabit tutamazsa, fren kampanasının yanındaki bölme levhası bağlantı parçasını kullanarak frenleri ayarlayabilirsiniz; daha fazla bilgi için Yetkili Servis Merkezimize başvurun veya *Servis Kılavuzuna* bakın.

**Not:** Frenleri yılda bir rodajdan geçirin; bkz. [Frenlerin Alıştırılması \(sayfa 42\)](#).

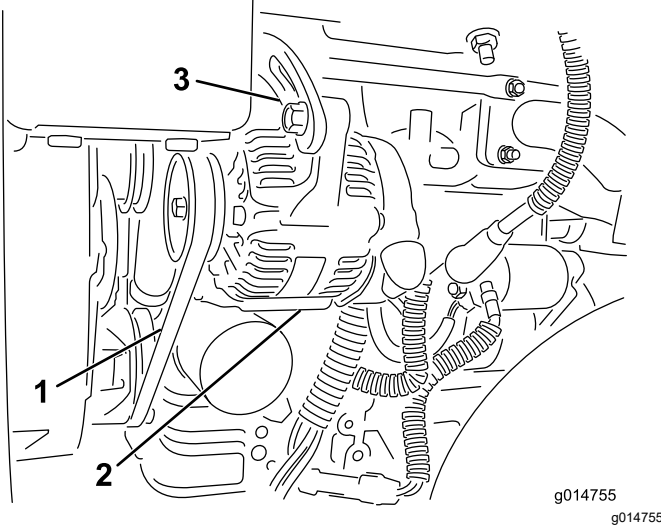
# Kemer bakımı

## Alternatör Kayışının Ayarlanması

**Servis Aralığı:** İlk 8 saatten sonra

Makinenin düzgün çalışması ve gereksiz aşınmanın önlenmesi için kayışın doğru gergiliğe sahip olmasını sağlayın.

1. Makineyi düz bir zemine park edin, motoru kapatın, park frenini etkinleştirin, anahtarı çıkarın ve tüm hareketli parçaların durmasını bekleyin.
2. Kayışa kasnakların arasından baş parmağınızla biraz (10 kg) baskı uygulayın. Kayış 7 ila 9 mm yön değiştirmelidir. Aksi takdirde, aşağıdaki prosedürü uygulayarak kayış gergisini ayarlayın:



Şekil 49

1. Alternatör kayışı—buraya basınç uygulayın
2. Alternatör
3. Ayar kayışı

- A. Alternatörü motora ve ayar kayışına sabitleyen civataları gevşetin.
- B. Kayışı aşınma ve hasara karşı kontrol edin, aşınmışsa yenisiyle değiştirin.
- C. Alternatör ile motor bloku arasına bir manivela yerleştirerek alternatörü doğru kayış gergisi elde edilecek biçimde dışarı çekin ve civataları sıkın.

# Hidrolik Sistemi Bakımı

## Hidrolik Sistemi Emniyeti

- Hidrolik sıvısı cildinize nüfuz ederse derhal tıbbi yardım alın. Nüfuz eden hidrolik sıvısı bir doktor tarafından birkaç saat içinde çıkarılmalıdır.
- Hidrolik sistemine basınç uygulamadan önce tüm hidrolik sıvısı hortumlarının ve hatlarının iyi durumda, hidrolik bağlantıları ile bağlantı parçalarının ise yeterince sıkı olduğundan emin olun.
- Vücudunuzu ve ellerinizi, yüksek basınçlı hidrolik sıvısı çıkaran pim deliklerinden veya nozullardan uzak tutun.
- Sızan hidrolik sıvılarını temizlemek için bir karton veya kağıt kullanın.
- Hidrolik sisteminde herhangi bir iş yapmaya başlamadan önce sistemdeki tüm basıncı emniyetli bir şekilde boşaltın.

## Hidrolik Sıvısı Bakımı

**Önemli:** Kullanılan hidrolik sıvısı türü fark etmeksizin, çim biçme ve dikey kesim için kullanılan veya 29°C üzerindeki ortam sıcaklıklarında kullanılan tüm makinelere Yağ Soğutucu Kiti (Parça No. 117-9314) takılmalıdır.

## Hidrolik Sıvısı Teknik Özellikleri

Hazne, fabrikada yüksek kaliteli hidrolik sıvısıyla doldurulur. Her gün motoru çalıştırmadan önce ve sonra hidrolik sıvısının seviyesini kontrol edin; bkz. [Hidrolik Sıvısı Seviyesinin Kontrol Edilmesi \(sayfa 44\)](#).

**Önerilen hidrolik sıvı:** Toro PX Uzun Ömürlü Hidrolik Sıvısı; 19 litre kova veya 208 litre bidon seçenekleri mevcuttur.

**Not:** Önerilen yedek sıvıyı kullanan makineler daha az sıvı ve filtre değişimi gerektirir.

**Alternatif hidrolik sıvıları:** Toro PX Uzun Ömürlü Hidrolik Sıvısı mevcut değilse, aşağıdaki tüm malzeme özellikleri için belirtilen aralıkta yer alan ve endüstri standartlarını karşılayan özelliklere sahip başka bir geleneksel, petrol bazlı hidrolik sıvısı kullanabilirsiniz. Sentetik sıvılar kullanmayın. Uygun ürünü belirlemek için yağlama maddesi distribütörünüze danışın.

**Not:** Toro, uygun olmayan muadil ürünler kullanılması sonucu ortaya çıkabilecek hasarlarla ilgili hiçbir sorumluluk kabul etmez. Bu nedenle ürünler sadece tavsiyelerinin arkasında durabilecek güvenilir üreticilerin ürünlerini kullanın.

## Yüksek Viskozite Endeksli/Düşük Akma Noktalı Yıpranma Önleyici Hidrolik Sıvısı, ISO VG 46

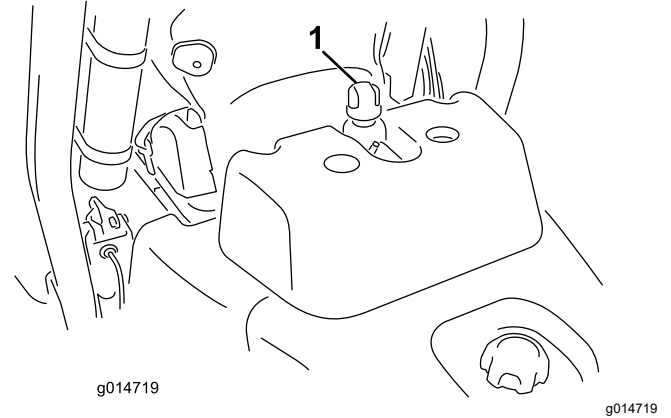
Malzeme Özellikleri:

Viskozite, ASTM D445 40°C'de 44 ila 48 santistok (cSt)

Viskozite Endeksi ASTM D2270 140 veya daha yüksek

Akma Noktası, ASTM D97 -37°C ila -45°C arası

Endüstri Özellikleri: Eaton Vickers 694 (I-286-S, M-2950-S/35VQ25 veya M-2952-S)



Şekil 50

**Not:** Hidrolik sıvılarının büyük bir kısmı renksiz olduğundan, olası sızıntıları tespit edebilmek zordur. Hidrolik sıvıları için, 20 ml şişeler halinde satılan bir kırmızı boya katkısı vardır. 15 ila 22 litre hidrolik sıvısı için bir şişe yeterli olacaktır. Yetkili Toro distribütörünüze 44-2500 parça numarasıyla sipariş edebilirsiniz.

**Önemli:** Toro Premium Sentetik Biyobozunur Hidrolik Sıvısı, Toro tarafından onaylanan tek sentetik biyobozunur sıvıdır. Bu sıvı, Toro hidrolik sistemlerinde kullanılan elastomerlerle uyumludur ve çok çeşitli sıcaklıklar için uygundur. Bu sıvı geleneksel mineral yağlarla uyumludur, ancak maksimum biyobozunurluk ve performans için hidrolik sistemi geleneksel sıvıdan olabildiğince arındırılmalıdır. Bu yağ, 19 l kova veya 208 l bidon seçenekleri ile yetkili Toro distribütörünüzde bulunabilir.

## Hidrolik Sıvısı Seviyesinin Kontrol Edilmesi

Hidrolik sıvısı deposu, fabrikada yüksek kaliteli hidrolik sıvısı ile doldurulmuştur. Her gün makineyi çalıştırmadan önce hidrolik sıvısının seviyesini kontrol edin. Makinenizin hidrolik sıvısı haznesinin önünde (makinenin sol tarafındaki koltuğun arkasında) hidrolik sıvısı seviyesini kontrol etmek için kullanılan bir yağ çubuğu veya beyaz plastik bir pencere vardır. Sıvı, penceredeki çizgiler veya yağ çubuğundaki işaretler arasında olmalıdır; değilse uygun sıvıdan bir miktar ekleyin.

Bu prosedür için [Şekil 50](#) bölümüne bakın.

1. Hidrolik deposu kapağı veya yağ çubuğu konumu

1. Makineyi düz bir zemine yerleştirin.

**Not:** Sıvının soğuk olduğundan emin olmak için makinenin soğuduğunu teyit edin.

2. Makinenizin deposuna göre sıvı seviyesini kontrol edin:

- Deponuzda bir görüş penceresi varsa, yağ seviyesini buradan kontrol edin ve 5. adıma geçin.
- Deponuzda görüş penceresi yoksa, hidrolik deposunun üstündeki yağ çubuğunu bulun ve 3. adıma geçin.

3. Yağ çubuğunu çıkarın ve temiz bir bezle silin, ardından yağ çubuğunu döndürerek depoya geri takın.

4. Yağ çubuğunu çıkarın ve sıvı seviyesini kontrol edin. Sıvı, yağ çubuğu üzerindeki işaretler arasındaysa yeterli seviyededir. Seviye işaretler arasında değilse, daha fazla sıvıya ihtiyaç vardır.

5. Kapağı veya yağ çubuğunu (makinenize göre değişir) hidrolik sıvı deposundan çıkarın ve seviye görüş penceresindeki 2 çizgi veya yağ çubuğundaki 2 işaret arasına gelene kadar uygun yüksek kaliteli hidrolik sıvısını depoya yavaşça ekleyin.

6. Kapağı veya yağ çubuğunu takın ve dökülmüş sıvı varsa silin.

**Önemli:** Motoru ilk kez çalıştırmadan önce ve ardından da her gün, hidrolik sıvısı seviyesini kontrol edin.



# Kesim Ünitesi Bakımı

## Bıçak Güvenliği

Aşınmış veya hasar görmüş bir bıçak ya da alt bıçak kırılabilir, fırlayan bıçak parçaları size veya çevredekilere isabet edebilir ve ağır yaralanma veya ölüme yol açabilir.

- Bıçakları ve alt bıçakları aşınma veya hasara karşı düzenli olarak kontrol edin.
- Bıçakları kontrol ederken dikkatli olun. Bunlara bakım yaparken eldiven takın ve dikkatli olun. Bıçakları ve alt bıçakları sadece yenileriyle değiştirin ya da ters bileyleyin, asla düzleştirmeyin veya kaynak uygulamayın.
- Birden fazla kesim ünitesi bulunan makinelerde, bir kesim ünitesini döndürürken dikkatli olun, aksi takdirde diğer kesim ünitelerindeki silindirler de dönebilir.

## Kesim Ünitelerinin Takılması ve Çıkarılması

### ⚠ DİKKAT

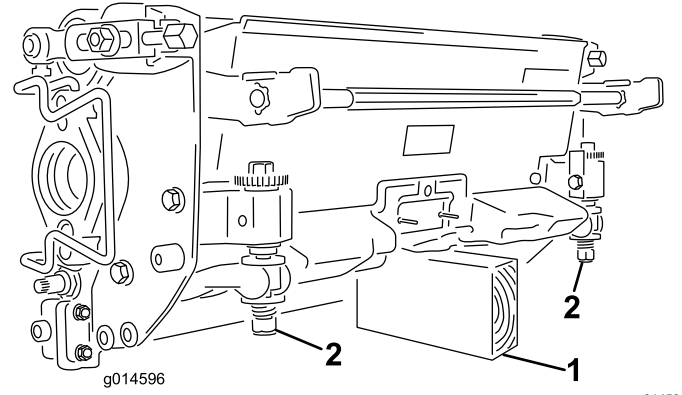
Kesim ünitesi bıçakları keskindir ve ellerinizi kesebilir.

Kesim ünitelerini tutarken ağır deri veya kesilmeye dayanıklı eldivenler giyin.

**Not:** Kesim ünitelerinde bileyleme yaparken, kesim yüksekliğini ayarlarken veya diğer bakım işlemlerini uygularken, kesim ünitesi silindir motorlarını hasar görmemeleri için süspansiyon kollarının önündeki saklama konumunda saklayın.

**Önemli:** Silindir motorları makine çerçevesi tutucularının içindeyken süspansiyonu taşıma konumuna yükseltmeyin. Motorlar veya hortumlar hasar görebilir.

**Önemli:** Kesim ünitesini yatırmanız gerektiğinde, alt bıçak yatağı ayar vidalarındaki somunların çalışma yüzeyine temas etmediğinden emin olmak için kesim ünitesinin arkasını destekleyin (Şekil 52).



Şekil 52

1. Manivela (ürünle birlikte verilir)
2. Alt bıçak yatağı ayar vidası somunu (2)

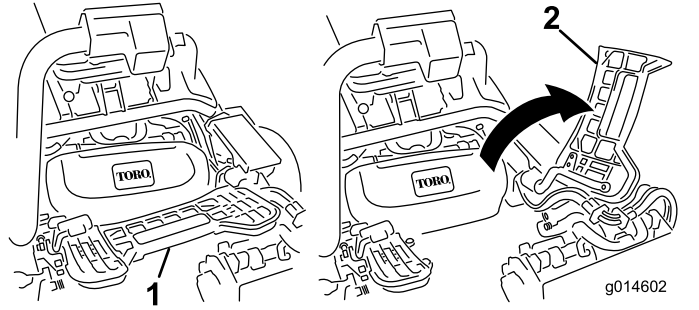
## Kesim Ünitelerinin Takılması

1. Ayak dayama yerini yukarı kaldırıp açarak orta kesim ünitesi konumuna (Şekil 53) erişim sağlayın.

### ⚠ DİKKAT

Ayak dayama yeri kapalı konuma düşerse parmaklarınız sıkışabilir.

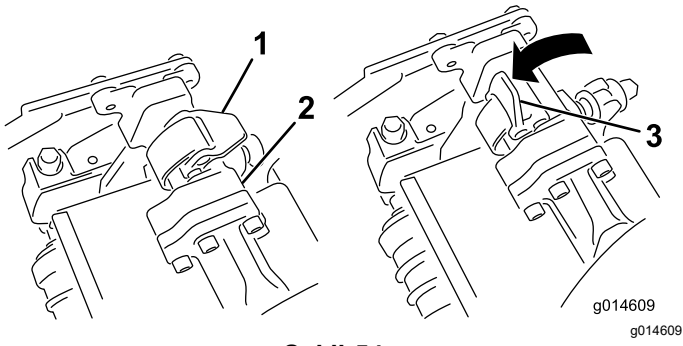
Açık durumdayken parmaklarınızı ayak dayama yerinin kapanma bölgesinden uzak tutun.



Şekil 53

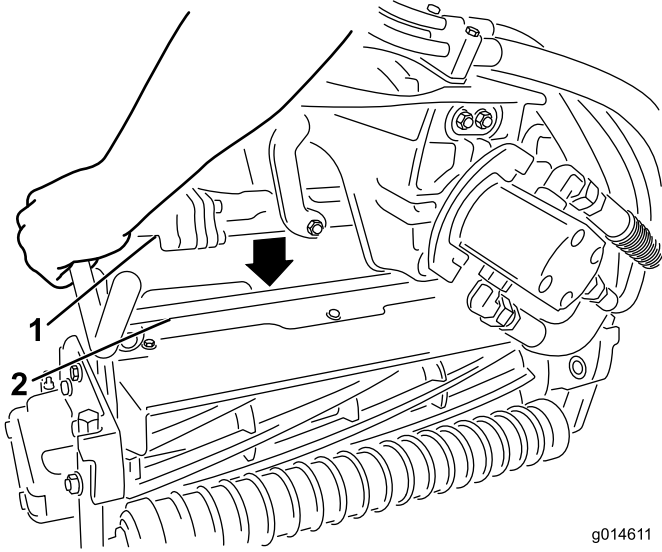
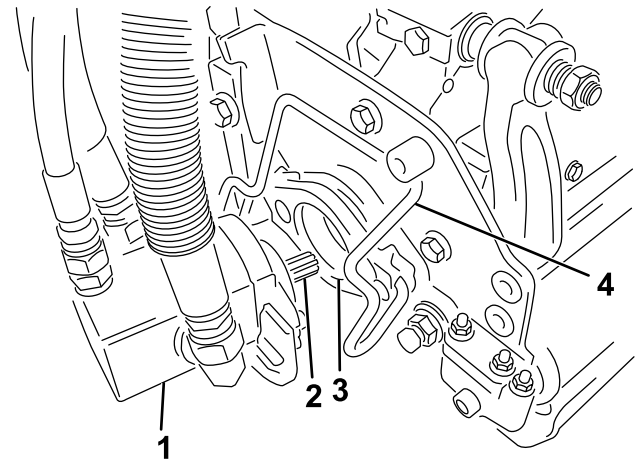
1. Ayak dayama yeri—kapalı
2. Ayak dayama yeri—açık

2. Kesim ünitesini orta süspansiyon kolunun altına yerleştirin.
3. Süspansiyon kolu çubuğundaki mandallar yukarı bakarken (yani açıkken) (Şekil 54), süspansiyon kolunu aşağı doğru iterek çubuğun kesim ünitesinin üst kısmındaki çubuğun üzerine oturmasını sağlayın (Şekil 55).



Şekil 54

- |                               |                             |
|-------------------------------|-----------------------------|
| 1. Kilit mandalı—kapalı konum | 3. Kilit Mandalı—açık konum |
| 2. Süspansiyon kolu çubuğu    |                             |



Şekil 55

- |                            |                         |
|----------------------------|-------------------------|
| 1. Süspansiyon kolu çubuğu | 2. Kesim ünitesi çubuğu |
|----------------------------|-------------------------|

Şekil 56

- |                    |                       |
|--------------------|-----------------------|
| 1. Silindir motoru | 3. Boşluk             |
| 2. Kamalı mil      | 4. Motor tutma çubuğu |

4. Kilit mandallarını indirerek kesim ünitesi çubuğunun etrafını saracak şekilde kapatın ve yerine kilitleyin (Şekil 54).

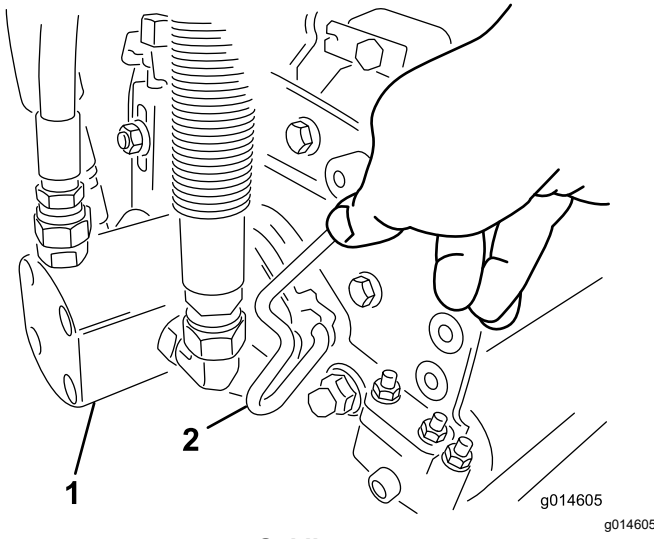
**Not:** Kilit mandallarının yerine düzgün bir şekilde kilitletiği bir tık sesiyle anlaşılacaktır.

5. Kesim ünitesi motorunun kamalı miline temiz gres sürün (Şekil 56).
6. Motoru kesim ünitesinin sol tarafına (operatör konumundan bakıldığında) yerleştirin ve motorun her iki tarafından bir tık sesi duyana kadar kesim ünitesindeki motor tutma çubuğunu motora doğru çekin (Şekil 56).

7. Süspansiyon kolu üzerindeki sepet kancalarına bir çim sepeti monte edin.
8. Bu prosedürü diğer kesim üniteleri için tekrarlayın.

## Kesim Ünitelerinin Çıkarılması

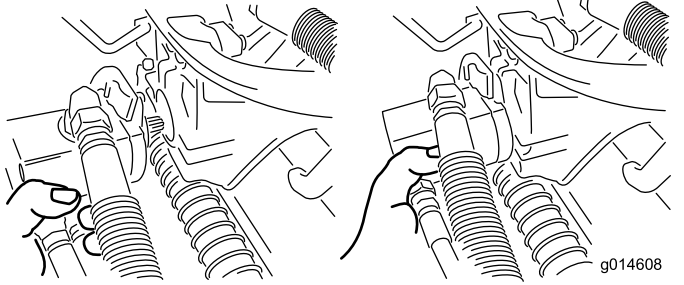
1. Makineyi temiz ve düz bir zemine park edin, süspansiyon hidroliği tamamen açılana kadar kesim ünitelerini yere indirin, el frenini çekin, motoru kapatın ve anahtarı çıkarın.
2. Motor tutma çubuğunu motor üzerindeki yuvalardan kesim ünitesine doğru itin ve motoru kesim ünitesinden çıkarın.



Şekil 57

1. Silindir motoru
2. Motor tutma çubuğu

3. Motoru süspansiyon kolunun önündeki saklama konumuna doğru hareket ettirin (Şekil 58).



Şekil 58

**Not:** Kesim ünitelerinde bileyleme yaparken, kesim yüksekliğini ayarlarken veya diğer bakım işlemlerini uygularken, kesim ünitesi silindir motorlarını hasar görmemeleri için süspansiyon kollarının önündeki saklama konumunda saklayın.

**Önemli:** Silindir motorları makine çerçevesi tutucularının içindeyken süspansiyonu taşıma konumuna yükseltmeyin. Motorlar veya hortumlar hasar görebilir. Çekiş ünitesini kesim üniteleri takılı değilken hareket ettirmeniz gerekirse, kablo bağları kullanarak bunları süspansiyon kollarına sabitleyin.

4. Sökmekte olduğunuz kesim ünitesinin süspansiyon kolu çubuğundaki kilit mandallarını açın (Şekil 54).
5. Kilit mandallarını kesim ünitesi çubuğundan ayırın.
6. Kesim ünitesini süspansiyon kolunun altından dışarı doğru yuvarlayın.

7. Diğer kesim üniteleri için 2 ile 6 arasındaki adımları gerektiği şekilde tekrarlayın.

## Silindir-Alt Bıçak Temasının Kontrol Edilmesi

Her gün, kesme kalitesi kabul edilebilir seviyede olsa bile, makineyi kullanmadan önce silindir-alt bıçak temasını kontrol edin. Silindirin ve alt bıçağın tüm uzunluğu boyunca hafif bir temas olmalıdır; Kesim Ünitesinin *Kullanma Kılavuzuna* bakın.

## Silindirlerin Ters Bileylenmesi

### ⚠ UYARI

Silindirlerle veya diğer hareketli parçalarla temas etmek yaralanmaya neden olabilir.

- Parmaklarınızı, ellerinizi ve giysilerinizi silindirlerden ve diğer hareketli parçalardan uzak tutun.
- Motor çalışırken silindirleri asla elinizle veya ayağınızla döndürmeye çalışmayın.

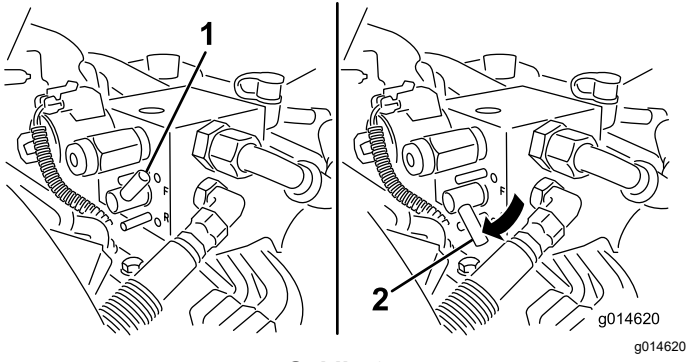
1. Makineyi düz bir zemine park edin, kesim ünitesini indirin, motoru kapatın, anahtarı çıkarın ve park frenini etkinleştirin.
2. Koltuğun sol tarafındaki plastik kapağı çıkarın.
3. Ters bileyleme yapılacak tüm kesim ünitelerinde uygun ilk "silindir-alt bıçak" ayarlarını yapın; bkz. Kesim Ünitesi *Kullanma Kılavuzu*.

### ⚠ TEHLİKE

Ters bileyleme sırasında motor devrinin değiştirilmesi silindirlerin durmasına yol açabilir.

- Ters bileyleme sırasında motor devrini asla değiştirmeyin.
- Sadece düşük rölantide ters bileyleme yapın.

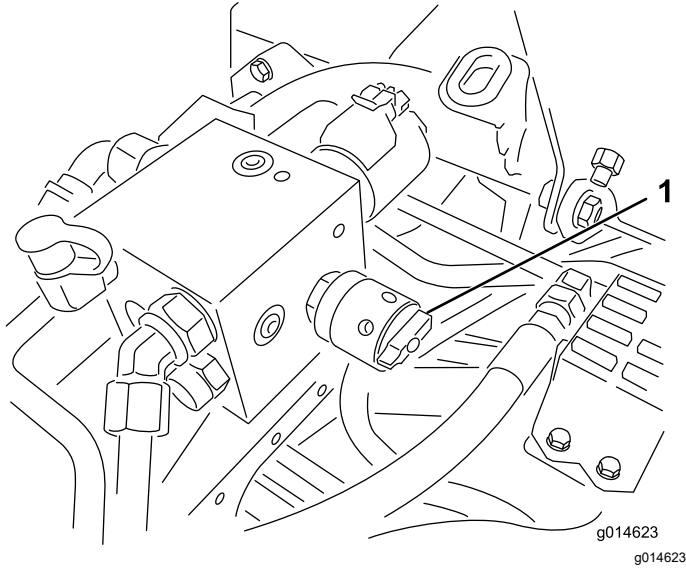
4. Motoru çalıştırın ve düşük rölantide çalıştırın.
5. Ters bileyleme kolunu GERİ (R) konumuna (Şekil 59) getirin.



Şekil 59

1. Ters bileyleme kolu—İLERİ konum
2. Ters bileyleme kolu—GERİ konum

6. Silindir hızı kontrolünü 1 ayarına döndürün (Şekil 60).



Şekil 60

1. Silindir hızı kontrolü

7. Fonksiyonel kontrol kolu Boş konumundayken çim biçme yükseltme/alçaltma kumandasını hareket ettirerek belirlenen silindirler için ters bileyleme işlemini başlatın.
8. Uzun saplı fırçayı kullanarak bileyleme malzemesi sürün. Asla kısa saplı bir fırça kullanmayın.
9. Ters bileyleme sırasında silindirler durursa veya hatalı çalışmaya başlarsa, hız sabitlenene kadar daha yüksek bir silindir hızı ayarı seçin, ardından da silindir hızını tekrar 1 ayarına veya dilediğiniz hıza getirin.
10. Ters bileyleme sırasında kesim ünitelerinde ayar yapmak için, çim biçme yükseltme/alçaltma kumandasını geriye doğru hareket ettirerek silindirleri kapatın, ardından da motoru kapatın. Ayarları yaptıktan sonra, 4 – 8 arası adımları tekrarlayın.

11. Ters bileyleme yapmak istediğiniz tüm kesim üniteleri için aynı işlemi tekrarlayın.
12. İşlem tamamlandığında, ters bileyleme kollarını İLERİ (F) konumuna getirin, kapağı yerine takın ve kesim ünitelerindeki tüm bileyleme artıklarını yıkayarak giderin. Kesim ünitesi silindiri-alt bıçak ayarını gerektiği gibi yapın. Kesim ünitesi silindir hızı kontrolünü istenen çim biçme konumuna getirin.

**Önemli:** Ters bileylemeden sonra ters bileyleme kolu tekrar İLERİ (F) konumuna getirilmezse kesim üniteleri düzgün yükselmez veya çalışmaz.

## Silindir Hızının Ayarlanması

Tutarlı ve yüksek kaliteli bir kesim ile eşit bir kesim sonrası görünüm elde edebilmek için, silindir hızı kontrolünü (koltuğun solundaki kapağın altındaki manifold blokunda bulunur) doğru ayarlamamız gerekir. Silindir hızı kontrolünü şöyle ayarlayın:

1. Kesim ünitelerinin ayarlandığı kesim yüksekliğini seçin.
2. İsteddiğiniz ilerleme hızını koşullara en uygun şekilde seçin.
3. 5, 8, 11 veya 14 bıçaklı kesim ünitelerinin silindir hızını belirlemek için aşağıdaki tabloyu kullanın; bkz Silindir Hızı Tablosu (sayfa 50).
4. Silindir hızını ayarlamak için, düğmeyi (Şekil 60) gösterge okları 3 adımında belirlediğiniz sayı ile aynı hizada olana kadar döndürün.

**Not:** Silindir hızını, çim koşullarına göre yükseltebilir veya düşürebilirsiniz.

# Silindir Hızı Tablosu

## Silindir Hızı Tablosu

Kesim Yüksekliği	5 bıçaklı kesim ünitesi	8 bıçaklı kesim ünitesi	11 bıçaklı kesim ünitesi	14 bıçaklı kesim ünitesi			
	İlerleme Hızı						
	6,1 km/sa (3,8 mil/sa)	8,0 km/sa (5,0 mil/sa)	6,1 km/sa (3,8 mil/sa)	8,0 km/sa (5,0 mil/sa)	6,1 km/sa (3,8 mil/sa)	8,0 km/sa (5,0 mil/sa)	6,1 km/sa (3,8 mil/sa)
	Silindir hız ayarı						
1,6 mm	*T/E	*T/E	9	*T/E	9	*T/E	9
2,4 mm	*T/E	*T/E	9	*T/E	9	*T/E	9
3,2 mm	*T/E	*T/E	9	*T/E	9	*T/E	*T/E
4,0 mm	*T/E	*T/E	9	*T/E	9	*T/E	*T/E
4,8 mm	*T/E	*T/E	9	*T/E	7	*T/E	*T/E
5,5 mm	*T/E	*T/E	9	*T/E	6	*T/E	*T/E
6,4 mm	7	*T/E	6	7	5	7	*T/E
7,9 mm	6	*T/E	5	6	4	6	*T/E
9,5 mm	6	7	4	5	4	5	*T/E
11,1 mm	6	6	4	5	3	4	*T/E
12,7 mm	5	6	3	4	*T/E	*T/E	*T/E
15,9 mm	4	5	3	3	*T/E	*T/E	*T/E
19,0 mm	3	4	3	3	*T/E	*T/E	*T/E
22,2 mm	3	4	*T/E	3	*T/E	*T/E	*T/E
25,4 mm	3	3	*T/E	*T/E	*T/E	*T/E	*T/E

\*T/E: Tavsiye Edilmez

## Arıza Teşhis Sistemi

### Servis Gösterge Işığı ile Arıza Teşhisi

Makinede bir arıza olması durumunda servis gösterge ışığı yanar. Bu ışık yandığında, sorunu teşhis etmek için arıza teşhis moduna girerek bilgisayar kodlarına erişebilirsiniz. Arıza teşhis modunda servis gösterge ışığı birkaç kez yanıp sönmeye başlayarak ilgili hata kodunu gösterir. Siz veya yetkili Toro distribütörünüz bu koda bakarak sorunu teşhis edebilirsiniz.

**Not:** Arıza teşhis modunda motoru çalıştıramazsınız.

### Arıza Teşhis Moduna Girme

1. Makineyi durdurun, el frenini çekin ve kontak anahtarını KAPALI konumuna getirin.
2. Fonksiyonel kontrol kolunu TAŞIMA konumuna getirin.

3. Ters bileyleme kolunun İLERİ (F) konumuna ayarlandığından emin olun.
4. Koltuktan kalkın.
5. Yükseltme/alçaltma çim biçme kontrolünün YÜKSELTİLMİŞ konumda tutun.
6. Kontak anahtarını ÇALIŞTIR konumuna çevirin.
7. Işıkların yanıp sönmeye sayısına bakarak kodu belirleyin (yanıp sönmeye başladıklarında çim biçme yükseltme/alçaltma kumandasını bırakabilirsiniz).

İşiniz bittiğinde, arıza teşhis modundan çıkmak için anahtarı KAPALI konuma çevirin.

### Hata Kodunun Belirlenmesi

Sistem son 40 saat içinde meydana gelen son 3 arızayı görüntüleyecektir. Arızalar aşağıdaki gibi bir dizi yanıp sönen ışıkla gösterilir:

- Herhangi bir arıza yoksa, ışık duraklamadan orta hızda (1 Hz) sürekli yanıp sönecektir.
- Bir arıza varsa, önce onlar basamağı yanıp sönecek, sonra bir duraklama olacak ve ardından da birler basamağı yanıp sönecektir. Aşağıdaki örneklerde # yanıp sönmeyi temsil eder. Örnekler:
  - Kod 15 ise, yanıp sönmeye düzeni #\_##### şeklinde olacaktır
  - Kod 42 ise, yanıp sönmeye düzeni #####\_## şeklinde olacaktır
  - Kod 123 ise, yanıp sönmeye düzeni #####\_### şeklinde olacaktır
- Eğer 1'den fazla arıza varsa, bir sonraki arızanın onlar basamağı ilk arızanın birler basamağından sonra bir duraklamadan sonra başlayacaktır.

**Not:** Sistem sadece en son 3 arıza kodunu kaydeder.

Hata kodlarının bir listesi için yetkili Toro distribütörünüze veya *Servis Kılavuzuna* başvurun.

# Depolama

## Depo Emniyeti

- Operatör konumundan ayrılmadan önce, makinenin motorunu kapatın, anahtarı çıkarın ve tüm hareketin durmasını bekleyin. Ayarlama, bakım, temizleme veya saklama öncesinde makinenin soğumasına izin verin.
- Makineyi veya yakıt kabını bir açık alev veya kıvılcımın bulunduğu yerlerde ve su ısıtıcılarda veya diğer cihazlarda bulunan tipte bir tutuşturma alevinin bulunduğu yerlerde depolamayın.

## Makinenin Depolama için Hazırlanması

Makineyi uzun bir süre boyunca depoya kaldıracaksanız öncelikle aşağıdaki adımlar gerçekleştirilmelidir:

1. Bkz. [Depo Emniyeti \(sayfa 51\)](#).
2. Birikmiş kirleri ve çim kırıntılarını giderin. Gerekliyse bıçakları ve alt bıçakları bileyleyin; bkz. kesim ünitesi *Kullanma Kılavuzu*. Alt bıçaklara ve bıçaklara paslanma önleyici sürün. Tüm yağlama noktalarına gres ve yağ sürün.
3. Varsa lastiklerdeki ağırlıkları çıkarmak için tekerleklerin altına takoz yerleştirin.
4. Hidrolik sıvısını boşaltın, yenisini ekleyin, filtreyi değiştirin ve hidrolik hatları ile bağlantı parçalarını kontrol edin. Gerekliyse bağlantı parçalarını değiştirin; bkz. [Hidrolik Sıvısının ve Filtresinin Değiştirilmesi \(sayfa 45\)](#) ve [Hidrolik Hatları ve Hortumlarının Kontrolü \(sayfa 45\)](#).
5. Yakıt deposundaki tüm yakıt boşaltılmalıdır. Motoru, yakıtı bitip durana kadar çalıştırın. Yakıt filtresini yenisıyla değiştirin; bkz. [Yakıt Filtresinin/Su Ayırıcısının Değiştirilmesi \(sayfa 36\)](#).
6. Motor hala sıcakken, karterdeki yağı boşaltın. Kartere temiz yağ doldurun; bkz. [Motor Yağı ve Filtrenin Değiştirilmesi \(sayfa 34\)](#).
7. Silindirde, silindir kapağı kanatçıklarında ve fan muhafazasında kalmış olabilecek tüm kiri ve yabancı maddeleri giderin.
8. Aküyü çıkarın ve sonuna kadar şarj edin. Aküyü, rafta veya makinenin üzerinde depolayın. Makinenin üzerinde depolayacaksanız kablolarını takmayın. Akü şarjının hızla bitmesini önlemek için aküyü serin bir yerde muhafaza edin.
9. Mümkünse, makineyi sıcak veya kuru bir yerde muhafaza edin.

# California – Teklif 65 Kapsamında Uyarı Bilgisi

## Bu uyarı nedir?

Satışa sunulmuş bir üründe şuna benzer bir uyarı etiketi görebilirsiniz:



**UYARI: Kansere ve Üreme Sistemi Hasarı—www.p65Warnings.ca.gov.**

## Prop 65 Nedir?

Prop 65, California'da faaliyet gösteren, California'da ürün satan veya California'da satılabilecek veya satın alınabilecek ürünler üreten tüm şirketler için geçerlidir. California Valisi'ne; kansere, doğum kusurlarına ve/veya diğer üreme sistemi hasarlarına yol açtığı bilinen kimyasalların bir listesini tutma ve yayımlama yetkisi verir. Her yıl güncellenen bu liste, günlük hayatta kullandığımız pek çok üründe bulunan yüzlerce kimyasalı içermektedir. Prop 65'in amacı, bu kimyasallara maruz kalma konusunda halkı bilgilendirmektir.

Prop 65, bu kimyasalları içeren ürünlerin satışını yasaklamaz, bunun yerine her türlü ürün, ambalaj veya ürünle ilgili literatürde uyarılar olmasını şart koşar. Ayrıca, bir Prop 65 uyarısı, o ürünün herhangi bir ürün güvenliği standardını veya gerekliliğini ihlal ettiği anlamına gelmez. Hatta, California hükümeti, bir Prop 65 uyarısının "bir ürünün "güvenli" veya "güvensiz" olduğuna dair bir düzenleyici ortam kararıyla aynı olmadığını" açıkça belirtmiştir. Bu kimyasalların çoğu, belgelendirilmiş bir zararları olmaksızın yıllardır pek çok gündelik hayat ürünüde kullanılmaktadır. Detaylı bilgi için: <https://oag.ca.gov/prop65/faqs-view-all>.

Bir Prop 65 uyarısı, bir şirketin (1) maruz kalmayı değerlendirdiği ve "kayda değer bir risk yok" seviyesini aştığı sonucuna vardığı ya da (2) maruz kalmayı değerlendirmeksizin, listede belirtilen bir kimyasal hakkında elinde bulunan bilgilere göre bir uyarı vermeyi seçtiği, anlamına gelir.

## Bu kanun her yerde geçerli mi?

Prop 65 uyarıları sadece California kanunlarına göre zorunludur. Bu uyarılar, California genelinde restoranlar, marketler, oteller, okullar ve hastaneler gibi pek çok yerde ve pek çok üründe görülebilmektedir. Ayrıca, bazı internet ve posta siparişi satıcıları da web sitelerinde veya kataloglarında Prop 65 uyarılarına yer vermektedir.

## California uyarıları ile ulusal sınırlar arasındaki farklar nelerdir?

Prop 65 standartları, ulusal ve uluslararası standartlardan genellikle daha katıdır. Ulusal sınırların çok altındaki seviyelere ulaşıldığında bir Prop 65 uyarısı verilmesini gerektiren pek çok madde vardır. Örneğin, kurşun için belirlenen Prop 65 uyarısı sınırı 0,5 µg/gün olup, bu değer ulusal ve uluslararası standartların oldukça altındadır.

## Neden tüm benzer ürünlerde bu uyarı yok?

- California'da satılan ürünler için Prop 65 uyarısı zorunluysen başka yerlerde satılan benzer ürünlerde bu uyarı zorunlu değildir.
- Bir Prop 65 davasıyla karşılaşan ve ürünlerine Prop 65 uyarıları yerleştirmesi gerektiğine hükmedilen şirketler olduğu gibi, benzer ürünler üreten başka şirketler için bu tür bir zorunluluk konmamıştır.
- Prop 65'in uygulanmasında tutarsızlıklar vardır.
- Şirketler, Prop 65 kapsamında uyarı yerleştirmek zorunda olmadıklarına kanaat getirip bu uyarıları yerleştirmeyebilmektedir. Bir ürün için uyarılar yerleştirilmemiş olması, o ürünün listelenen kimyasalları benzer seviyelerde içermediği anlamına gelmez.

## Toro neden bu uyarıya yer veriyor?

Toro, satın alıp kullanacakları ürünler hakkında en doğru kararı verebilmelerine yardımcı olmak amacıyla müşterilerine olabildiğince fazla bilgi vermeyi tercih etmiştir. Listede bulunan tüm kimyasallar maruz kalma sınırı gerekliliklerini karşılamadığından, Toro bazı durumlarda listedeki bir veya birkaç kimyasal hakkında, bunların maruz kalma seviyesini değerlendirmeksizin bazı uyarılar yerleştirmektedir. Toro ürünlerinin yol açabileceği maruz kalma seviyesi "yok denecek kadar az" veya "kayda değer bir risk yok" aralığında olabileceği de, Toro, daha temkinli bir duruş sergileyerek Prop 65 uyarıları yerleştirmeyi tercih etmiştir. Ayrıca, Toro bu uyarıları yerleştirmede, Prop 65'in uygulanmasını isteyen California Eyaleti veya özel taraflarca dava edilebilir ve para cezaları ödemek zorunda kalabilir.