



Count on it.

**Priručnik za uporabu
za rukovatelja**

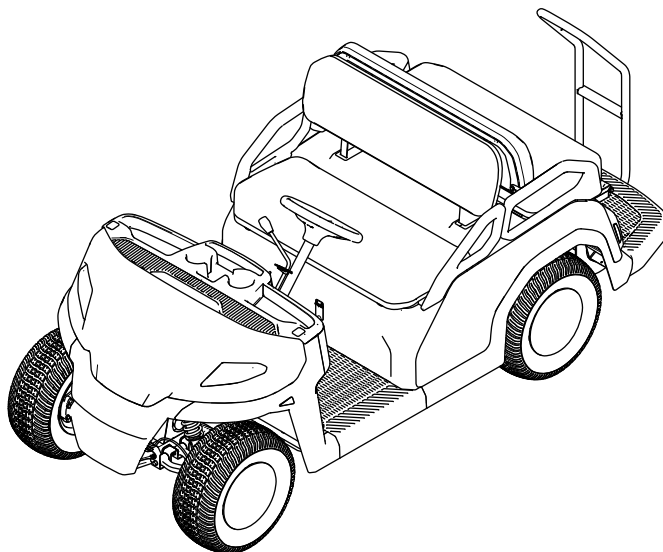
**Vozilo Vista® EFI za shuttle
prijevoz**

Br. modela 08914—Serijski br. 40000000 i gore

Br. modela 08914TC—Serijski br. 40000000 i gore

Br. modela 08916—Serijski br. 40000000 i gore

Br. modela 08918—Serijski br. 40000000 i gore



Ovaj je proizvod u skladu sa svim relevantnim direktivama EU-a. Za više detalja pogledajte zasebnu izjavu o sukladnosti (DOC) za ovaj proizvod.

Prema točki 4442. ili točki 4443. zakona o očuvanju javnih resursa savezne države Kalifornije zabranjeno je upotrebljavati vozilo na šumskim, grmovitim ili travnatim površinama ako njegov motor nije opremljen hvatačem iskri na način opisan u točki 4442., ako nije održavan u ispravnom stanju ili ako motor nije izrađen, opremljen i održavan na način da sprječava požare.

Priložene Upute za upotrebu motora isporučuju se radi pružanja informacija povezanih s Američkom agencijom za zaštitu okoliša (EPA) i kalifornijskom uredbom o kontroli emisijskih sustava, održavanju i jamstvu. Zamjenski dijelovi mogu se naručiti od proizvođača motora.

▲ UPOZORENJE

KALIFORNIJA

Upozorenje prema kalifornijskom zakonu Proposition 65

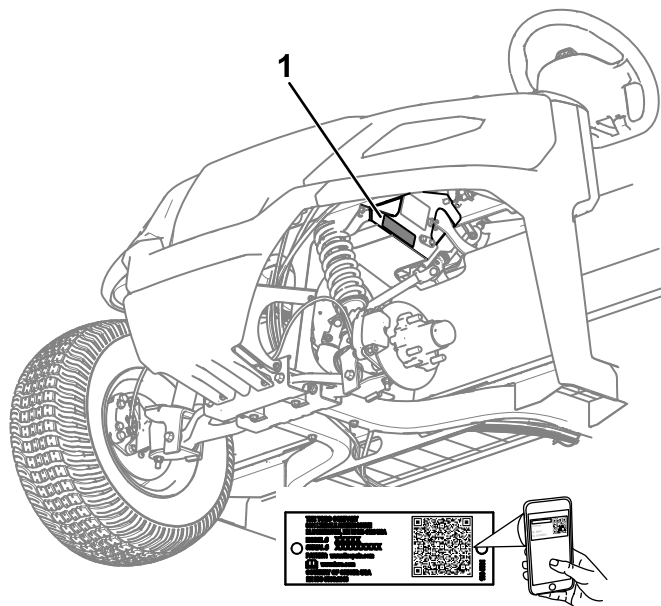
Ispušni plinovi iz ovog proizvoda sadržavaju kemikalije za koje je Savezna država Kalifornija utvrdila da uzrokuju rak, urođene mane ili druge posljedice štetne za reproduktivno zdravlje.

Kleme akumulatora, polovi i povezana oprema sadržavaju olovo i olovne spojeve, odnosno kemikalije za koje je Savezna država Kalifornija utvrdila da uzrokuju rak i posljedice štetne za reproduktivno zdravlje. Operite ruke nakon rukovanja.

opremi, pomoć pri nalaženju distributera ili možete registrirati proizvod.

Ako vam je potreban servis, originalni dijelovi proizvođača Toro ili dodatne informacije, obratite se ovlaštenom distributeru ili službi za korisnike tvrtke Toro te pripremite broj modela i serijski broj svojeg proizvoda. **Slika 1** prikazuje lokaciju broja modela i serijskog broja na vozilu. Upišite brojeve na za to predviđeno mjesto.

Važno: S pomoću mobilnog uređaja možete skenirati QR kod na naljepnici sa serijskim brojem (ako postoji) kako biste pristupili podacima o jamstvu i dijelovima te ostalim informacijama o proizvodu.



Slika 1

g405906

1. Lokacija broja modela i serijskog broja

Br. modela _____

Serijski br. _____

Uvod

Ovo je vozilo namijenjeno profesionalnim korisnicima za prijevoz osoba, prvenstveno izvan autoceste. Upotreba ovog proizvoda u bilo koju drugu svrhu osim one za koju je namijenjen može biti opasna za vas, vaše putnike i prolaznike.

Pažljivo pročitajte ove informacije kako biste naučili ispravno upravljati uređajem i održavati ga te kako biste izbjegli tjelesne ozljede i oštećenja uređaja. Odgovorni ste za ispravno i sigurno upravljanje uređajem.

Na internetskoj stranici tvrtke Toro www.Toro.com možete dobiti informacije o sigurnosti proizvoda, materijale za obuku rukovatelja, informacije o dodatnoj

U priručniku se informacije ističu dvjema riječima. Riječ **Važno** upućuje na posebne mehaničke informacije, a riječ **Napomena** na opće informacije na koje treba obratiti posebnu pažnju.

U ovom priručniku i na vozilu nalazi se simbol sigurnosnog upozorenja (Slika 2) radi prepoznavanja važnih sigurnosnih poruka kojih se morate pridržavati kako biste spriječili nezgode. Taj će se simbol pojaviti uz riječ **Opasnost**, **Upozorenje** ili **Oprez**.

- **Opasnost** označava neposredno opasnu situaciju koja će, ako se ne spriječi, **sigurno** dovesti do teških ozljeda ili smrti.
- **Upozorenje** označava potencijalno opasnu situaciju koja bi, ako se ne spriječi, **mogla** dovesti do teških ozljeda ili smrti.
- **Oprez** označava potencijalno opasnu situaciju koja, ako se ne spriječi, **može** dovesti do lakših ili umjerenih ozljeda.



Slika 2

Simbol sigurnosnog upozorenja

g000502

Sadržaj

Sigurnost	4
Opće informacije o sigurnosti	4
Sigurnosne naljepnice i naljepnice s uputama	5
Postavljanje	7
1 Postavljanje upravljača	7
2 Spajanje akumulatora	8
3 Provjera razina tekućina i tlaka u gumama	8
4 Razrada kočnica	8
Pregled proizvoda	9
Sustav upravljanja	9
Zaslon	11
Specifikacije	14
Priključci/dodatna oprema	14
Prije puštanja u rad	15
Sigurnost prije rada	15
Svakodnevno održavanje	16
Provjera tlaka u gumama	16
Dolijevanje goriva	17
Početak upotrebe novog vozila	17
Tijekom rada	18
Sigurnost tijekom rada	18
Pokretanje motora	20
Zaustavljanje vozila	20
Parkiranje vozila	20
Nakon rada	21
Sigurnost nakon rada	21
Tegljenje vozila	21
Vuča vozila	21
Održavanje	22
Sigurnost pri održavanju	22
Sigurnost akumulatora	23
Preporučeni raspored održavanja	24
Popis za svakodnevno održavanje	25
Održavanje vozila u posebnim uvjetima rada	26
Postupci prije održavanja	26
Priprema vozila za održavanje	26
Uklanjanje sklopa sjedala	26
Postavljanje sklopa sjedala	27
Uklanjanje poklopca motora	27
Postavljanje poklopca motora	28
Dizanje vozila	29
Podmazivanje	29
Podmazivanje ležajeva prednjih kotača	29
Održavanje motora	32
Sigurnost motora	32
Održavanje pročistača zraka	32
Održavanje motornog ulja	34
Održavanje svjećice	35
Održavanje sustava goriva	36
Provjera cijevi za dovod goriva i cijevnih priključaka	36
Zamjena filtera goriva	36

Sigurnost

Opće informacije o sigurnosti

- Proizvod može uzrokovati tjelesne ozljede ili smrt. Uvijek se pridržavajte svih sigurnosnih uputa kako biste izbjegli teške tjelesne ozljede.
- Nepravilno rukovanje, održavanje ili čišćenje vozila mogu uzrokovati njegovu nestabilnost; ostali čimbenici uključuju uvjete terena, nagib, brzinu i lošu prosudbu korisnika.
- S razumijevanjem pročitajte ove *Upute za upotrebu* prije pokretanja vozila. Pobrinite se da svi korisnici proizvoda znaju upotrebljavati proizvod i da razumiju upozorenja.
- Pozorno upravljajte vozilom. Ne bavite se aktivnostima koje vas ometaju; u suprotnom može doći do ozljeda ili oštećenja imovine.
- Ne približavajte ruke ili noge pomičnim dijelovima vozila.
- Ne upravljajte vozilom ako na njemu nisu postavljeni svi štitovi i drugi funkcionalni zaštitni uređaji ili ako nisu u dobrom radnom stanju.
- Osigurajte da prolaznici i djeca budu izvan područja rada vozila. Nikad ne dopuštajte djeci da upravljaju vozilom.
- Zaustavite vozilo i ugasi ga te izvadite ključ prije održavanja ili dolijevanja goriva.
- Neispravna upotreba ili održavanje ovog vozila može dovesti do ozljeda. Kako biste smanjili mogućnost ozljeda, pridržavajte se ovih sigurnosnih uputa i uvijek obraćajte pažnju na simbol sigurnosnog upozorenja ▲, koji označava Oprez, Upozorenje ili Opasnost – upute za osobnu sigurnost. Nepridržavanje uputa može dovesti do tjelesnih ozljeda ili smrti.

Održavanje spremnika s aktivnim ugljenom	38
Održavanje električnog sustava	38
Održavanje akumulatora	38
Zamjena prednjeg svjetla	41
Lociranje osigurača	41
Održavanje pogonskog sustava	42
Održavanje guma	42
Provjera komponenata upravljača i ovjesa	42
Podešavanje poravnaja kotača	42
Provjera razine tekućine za transaxle	43
Zamjena tekućine za transaxle	44
Provjera položaja Neutralno na mjenjaču brzina	44
Podešavanje neutralnog položaja na mjenjaču brzina	44
Održavanje primarne pogonske spojke	45
Smanjenje maksimalne brzine	45
Održavanje kočnica	46
Podešavanje ručne kočnice	46
Provjera razine kočione tekućine	47
Provjera kočnica	47
Zamjena kočnih pločica radnih kočnica i ručne kočnice	48
Zamjena kočione tekućine	48
Održavanje remena	48
Održavanje pogonskog remena	48
Podešavanje remena starter-generatora	49
Čišćenje	50
Pranje vozila	50
Skladištenje	50
Sigurnost skladištenja	50
Skladištenje vozila	50

Sigurnosne naljepnice i naljepnice s uputama



Sigurnosne naljepnice i upute lako su vidljive korisniku i nalaze se blizu svih područja potencijalne opasnosti. Zamijenite sve naljepnice koje su oštećene ili otpale.



decal120-9570

120-9570

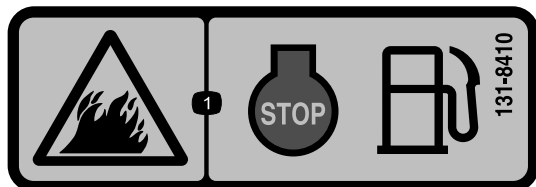
1. Upozorenje – držite se podalje od pomičnih dijelova, moraju biti postavljeni svi štitovi i štitnici.



decal127-3866

127-3866

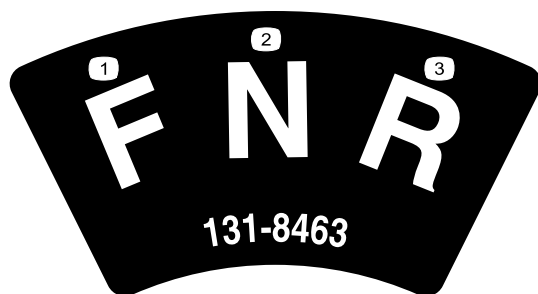
1. Upozorenje – držite se podalje od zagrijanih površina.



decal131-8410

131-8410

1. Opasnost od požara – isključite motor prije dolijevanja goriva.



decal131-8463

131-8463

1. Naprijed
2. Neutralno
3. Natrag

Samo za modele 08916 i 08918:



decal140-0920

140-0920

1. Upozorenje – ne upravljajte vozilom pod utjecajem alkohola ili droga.
2. Opasnost od pada; opasnost od amputacije udova – putnici se smiju prevoziti isključivo na za to namijenjenim mjestima; ruke i noge držite unutar vozila.

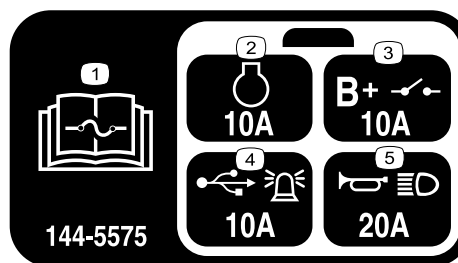
Samo za modele 08914 i 08914TC:



decal144-5574

144-5574










1. Upozorenje – ne upravljajte vozilom pod utjecajem alkohola ili droga.
2. Opasnost od pada; opasnost od amputacije udova – ne prevozite više od četiri putnika; putnici se smiju prevoziti isključivo na za to namijenjenim mjestima; ruke i noge držite unutar vozila.



decal144-5575

144-5575

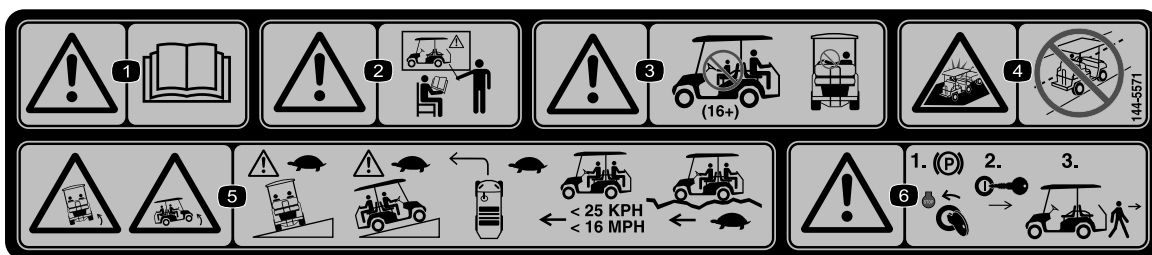
1. Za informacije o osiguračima pogledajte *Upute za upotrebu*.
2. Motor
3. Glavni sustav B+
4. Utor za USB i signalno svjetlo
5. Truba i prednja svjetla

VISTA EFI  144-5579	
 2	145-7199
 3	145-7282 (10 MICRON), 145-7283 (30 MICRON)
 4	147-3473
 5	0.030" (0.76mm)
 6	1.0 qt (0.94 L) <small>SAE 10W-30 > -20°C (-4°F) SAE 5W-30 < 0°C (32°F)</small>
 7	0.75 qt (0.71 L) MOBIL 424
 8	DOT 3
 9	205 x 65-10, 6 PLY, 20 psi

decal144-5579

144-5579

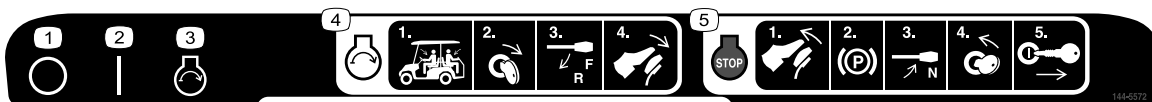
1. Prije održavanja pročitajte *Upute za upotrebu*.
2. Filtar zraka u motoru
3. Filtar goriva
4. Svjećica
5. Zazor svjećice
6. Motorno ulje
7. Tekućina za mjenjač
8. Kočiona tekućina
9. Tlak u gumama



decal144-5571

144-5571

1. Upozorenje – pročitajte *Upute za upotrebu*.
2. Upozorenje – prije upravljanja vozilom trebate proći odgovarajuću obuku.
3. Upozorenje – nikad ne dopuštajte djeci da upravljaju vozilom; vozilom smijete upravljati samo dok sjedite na položaju rukovatelja.
4. Opasnost od sudara – nemojte upravljati vozilom na javnim cestama.
5. Opasnost od prevrtanja – vozite polako na padinama i uz padine; nemojte brzo skretati; ne premašujte brzinu od 25 km/h; vozite polako kad prevozite putnike; vozite polako na neravnom terenu.
6. Upozorenje – Prije napuštanja položaja rukovatelja aktivirajte parkirnu kočnicu, okrenite ključ u položaj ISKLJUČENO i izvadite ključ.



decal144-5572

144-5572

1. Isključeno
2. Uključeno
3. Motor – pokretanje
4. Pokretanje motora – 1. Sjednite na položaj rukovatelja i provjerite jesu li svi putnici sjeli na za to namijenjena mjesta; 2. Okrenite ključ u položaj POKRETANJE; 3. Stavite mjenjač brzina u željeni smjer kretanja; 4. Pritisnite papučicu.
5. Isključivanje motora – 1. Otpustite papučicu; 2. Aktivirajte parkirnu kočnicu; 3. Stavite mjenjač brzina u položaj NEUTRALNO; okrenite ključ u položaj ISKLJUČENO; 4. Izvadite ključ.

Postavljanje

Nepričvršćeni dijelovi

S pomoću prikaza u nastavku provjerite jesu li isporučeni svi dijelovi.

Postupak	Opis	Kol.	Namjena
1	Upravljač Vijak Opruga Poklopac upravljača Kopča upravljača	1 5 2 1 1	Postavite upravljač (samo model s kavezom za četiri putnika).
2	Nisu potrebni dijelovi	–	Spojite akumulator (samo za model s kavezom za četiri putnika).
3	Nisu potrebni dijelovi	–	Provjera razina tekućina i tlaka u gumama.
4	Nisu potrebni dijelovi	–	Za razradu kočnica.

1

Postavljanje upravljača

Samo model s kavezom za četiri putnika

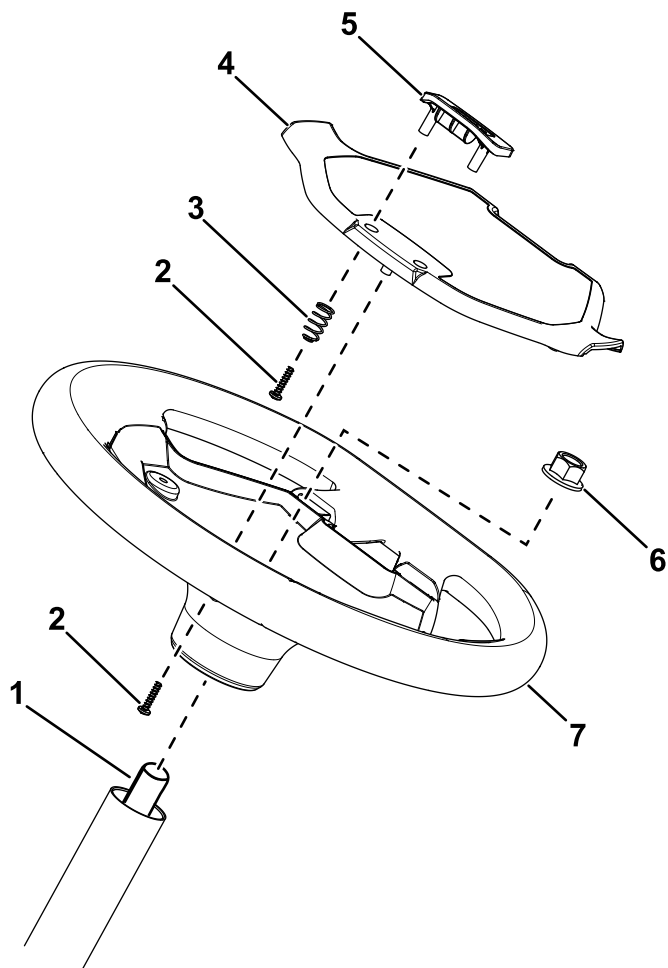
Dijelovi potrebni za ovaj postupak:

1	Upravljač
5	Vijak
2	Opruga
1	Poklopac upravljača
1	Kopča upravljača

Postupak

Pogledajte [Slika 3](#) za taj postupak.

1. Postavite upravljač na osovinu upravljača.
Upravljač mora biti poravnat (tj. ravno dno mora biti paralelno s tlom).
2. S pomoću sigurnosne matice pričvrstite upravljač na osovinu upravljača.
3. Pritegnite sigurnosnu maticu na 27 Nm.
4. Pričvrstite kopču upravljača na poklopac upravljača s pomoću 2 vijka i 2 opruge.
5. S pomoću 3 vijka pričvrstite poklopac upravljača na upravljač.
6. Pritegnite 5 vijaka na 0,6 Nm.



Slika 3

g410793

- | | |
|------------------------|----------------------|
| 1. Osovina upravljača | 5. Kopča upravljača |
| 2. Vijak | 6. Sigurnosna matica |
| 3. Opruga | 7. Upravljač |
| 4. Poklopac upravljača | |

3

Provjera razina tekućina i tlaka u gumama

Nisu potrebni dijelovi

Postupak

1. Provjerite razinu motornog ulja prije i nakon prvog pokretanja motora; pogledajte [Provjera razine motornog ulja \(stranica 34\)](#).
2. Provjerite razinu kočione tekućine prije prvog pokretanja motora; pogledajte [Provjera razine kočione tekućine \(stranica 47\)](#).
3. Provjerite razinu tekućine za transaxle prije prvog pokretanja motora; pogledajte [Provjera razine tekućine za transaxle \(stranica 43\)](#).
4. Provjerite tlak zraka u gumama; pogledajte [Provjera tlaka u gumama \(stranica 16\)](#).

4

Razrada kočnica

Nisu potrebni dijelovi

Postupak

Da biste osigurali optimalnu učinkovitost kočionog sustava, prije upotrebe potrebno je razraditi kočnice.

1. Nakon što vozilo postigne punu brzinu, naglo zakočite da biste zaustavili vozilo bez zaključavanja kotača.
2. Ponovite taj postupak 10 puta uz jednogminutne pauze između kočenja kako ne bi došlo do pregrijavanja kočnica.

2

Spajanje akumulatora

Samo model s kavezom za četiri putnika

Nisu potrebni dijelovi

Postupak

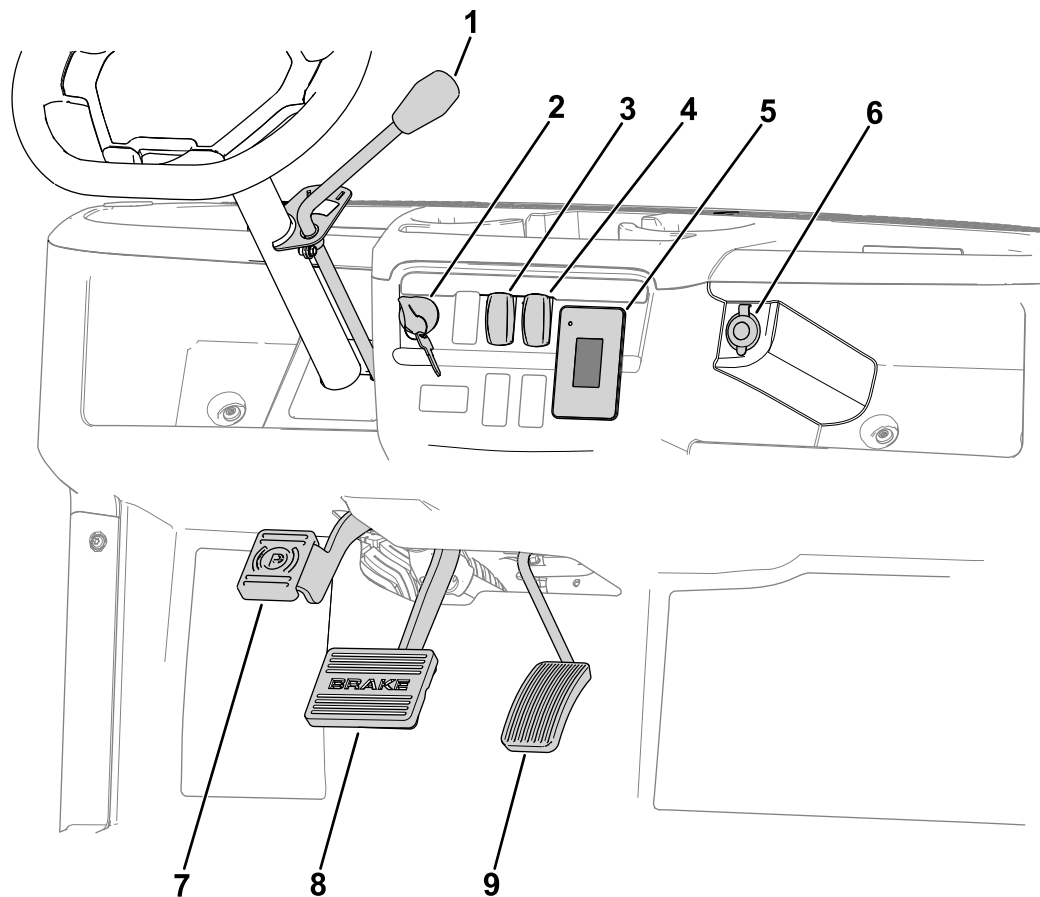
Spojite akumulator; pogledajte [Spajanje akumulatora \(stranica 40\)](#).

Pregled proizvoda

Sustav upravljanja

Upoznajte se sa svim komandama prije pokretanja motora i upravljanja vozilom.

Upravljačka ploča



Slika 4

- | | |
|---------------------------|------------------------------|
| 1. Poluga mjenjača brzina | 6. USB priključak |
| 2. Prekidač za paljenje | 7. Papučica parkirne kočnice |
| 3. Prekidač za svjetla | 8. Papučica kočnice |
| 4. Prekidač za trubu | 9. Papučica gasa |
| 5. Zaslon | |

g405102

Papučica gasa

Upotrijebite papučicu gasa za regulaciju brzine vozila. Pritiskom na papučicu gasa pokreće se motor. Daljnjim pritiskom na papučicu povećava se brzina vozila. Otpuštanjem papučice vozilo usporava, a motor se gasi.

Napomena: Brzina vožnje prema naprijed iznosi 26 km/h.

Papučica kočnice

Upotrebljavajte papučicu kočnice za zaustavljanje ili usporavanje vozila.

▲ UPOZORENJE

Upravljanje vozilom s istrošenim ili neispravno podešenim kočnicama može dovesti do tjelesnih ozljeda.

Ako se papučica kočnice može pritisnuti do 25 mm od poda vozila, podesite ili popravite kočnice.

Papučica parkirne kočnice

Pritisnite papučicu kako biste aktivirali parkirnu kočnicu.

Parkirna kočnica otpušta se kad pritisnete papučicu gasa.

Prekidač za paljenje

Prekidač za paljenje ima 3 položaja: ISKLJUČENO, UKLJUČENO i POKRETANJE.

Prekidač za trubu

Pritisnite prekidač za trubu da biste potrubili.

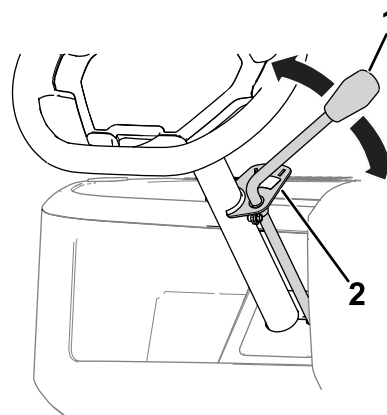
Poluga mjenjača brzina i pokazivač mjenjača brzina

Poluga mjenjača brzina može se postaviti u 3 položaja na pokazivaču mjenjača brzina (Slika 5): NAPRIJED, NATRAG i NEUTRALNO.

Napomena: Motor se može pokrenuti i raditi u bilo kojem od ta 3 položaja.

Iz položaja NEUTRALNO polugu mjenjača brzina možete pomaknuti ulijevo u položaj NAPRIJED ili udesno u položaj NATRAG (Slika 5).

Važno: Uvijek zaustavite vozilo prije promjene brzina.



Slika 5

g408502

1. Poluga mjenjača brzina
2. Pokazivač mjenjača brzina

Prekidač za svjetla

Upotrijebite prekidač za svjetla da biste uključili prednja svjetla. Gurnite prekidač za svjetla prema gore za uključivanje prednjih svjetala. Gurnite prekidač za svjetla prema dolje za isključivanje svjetala.

USB priključak

USB priključak upotrijebite za punjenje mobilnih uređaja.

Važno: Kad ne upotrebljavajte USB priključak, umetnite gumeni zatvarač kako se utor ne bi oštetio.

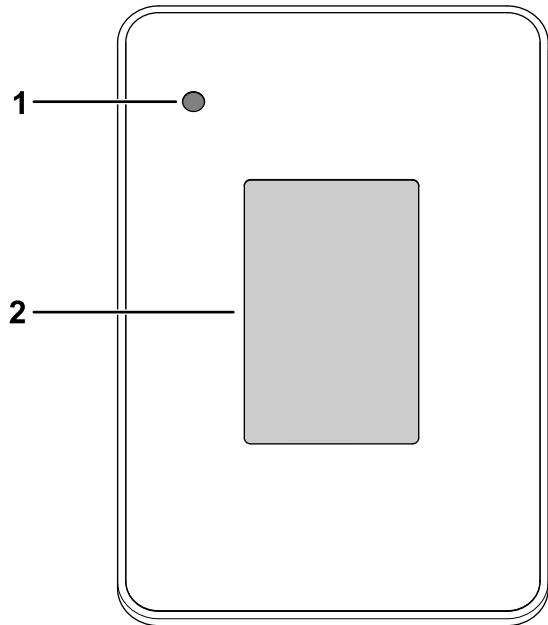
Zaslon

Na zaslonu se prikazuju informacije o vozilu, kao što su operativno stanje, razne dijagnostike i druge informacije (Slika 6).

Svjetlo indikatora u uobičajenim okolnostima **kontinuirano** svijetli zelenom bojom.

Ako postoji jedna ili više aktivnih neispravnosti, svjetlo indikatora **treperi** crveno.

U slučaju obavijesti svjetlo indikatora **kontinuirano** svijetli crveno.



Slika 6

g320256

1. Svjetlo indikatora

2. Zaslon

Na zaslonu su prikazani početni zaslon i zaslon za pokretanje (Slika 7 i Slika 8).

Slika 8 prikazuje što možete vidjeti na zaslonu kad pokrenete vozilo. Početni zaslon prikazuje se nekoliko sekundi nakon što okrenete ključ u položaj UKLJUČENO, a zatim se prikazuje zaslon za pokretanje.

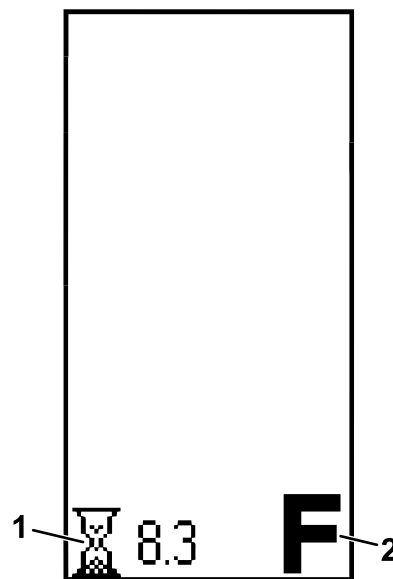


Slika 7

Početni zaslon

g413507

1. Inačica softvera



Slika 8

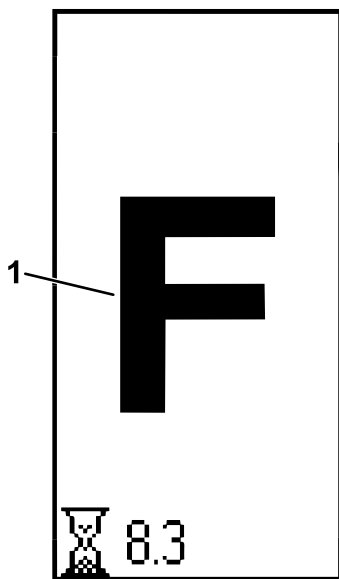
Zaslon za pokretanje

g413603

1. Radni sati

2. Smjer

Kad promijenite smjer, na zaslonu za pokretanje pojavljuje se smjer kretanja (Slika 9).

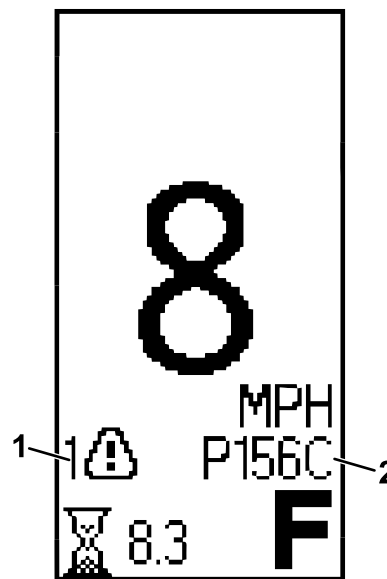


Slika 9

g413604

1. Položaj NAPRIJED

Ako postoji problem s vozilom, na zaslonu se pojavljuje kôd aktivne greške (Slika 11).



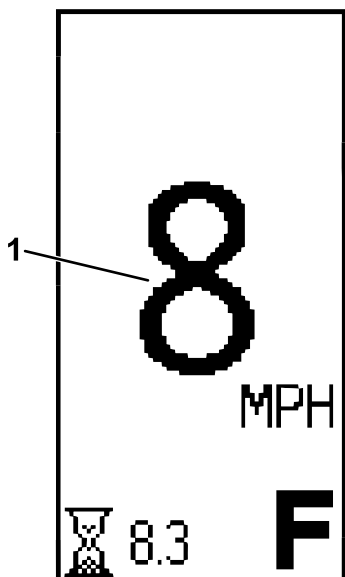
Slika 11

g413606

1. Kôd aktivne greške

2. Kôd greške

Dok upravljate vozilom, prikazuje se zaslon za pokretanje s trenutačnom brzinom vozila (Slika 10).





Slika 10

g413605

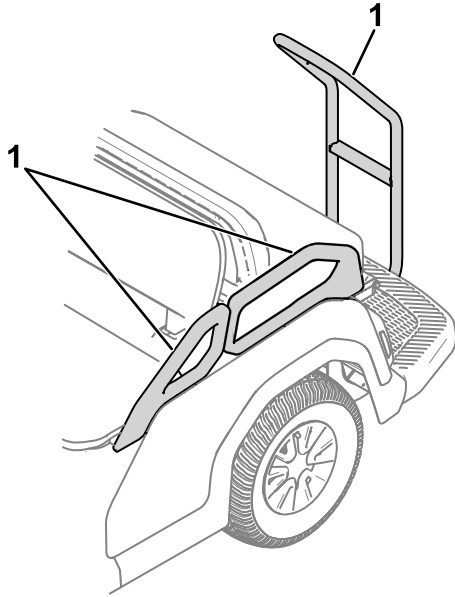
1. Trenutačna brzina vozila

Opisi ikona

F	Smjer – Položaj NAPRIJED
N	Smjer – Položaj NEUTRALNO
R	Smjer – Položaj NATRAG
	Brojač sati rada
	Aktivna greška

Rukohvati za putnike

Rukohvati za putnike nalaze se na vanjskoj strani svakog sjedala i na stražnjem dijelu vozila (Slika 12).



Slika 12

g408491

1. Rukohvat za putnika
-

Specifikacije

Napomena: Specifikacije i konstrukcija podložni su promjenama bez obavijesti.

Osnovna težina	Model za 4 putnika: 398 kg, uključujući komplet nadstrešnice
	Model za 6 putnika: 417 kg
	Model za 8 putnika: 482 kg
Nazivni kapacitet (na ravnoj površini)	Model za 4 putnika: ukupno 463 kg, uključujući rukovatelja težine 90,7 kg i po 91 kg za svakog putnika, teret, dodatnu opremu i priključne dijelove
	Model za 6 putnika: ukupno 694 kg, uključujući rukovatelja težine 90,7 kg i po 91 kg za svakog putnika, teret, dodatnu opremu i priključne dijelove
	Model za 8 putnika: ukupno 878 kg, uključujući rukovatelja težine 90,7 kg i po 91 kg za svakog putnika, teret, dodatnu opremu i priključne dijelove
Bruto težina vozila – na ravnoj površini	Model za 4 putnika: 861 kg
	Model za 6 putnika: 1111 kg
	Model za 8 putnika: 1360 kg
Ukupna širina	112 cm
Ukupna duljina	Model za 4 putnika: 277 cm
	Model za 6 putnika: 357 cm
	Model za 8 putnika: 437 cm
Ukupna visina	Vrh upravljača: 121 cm
	Vrh nadstrešnice: 188 cm
Visina podvozja	21,6 cm na prednjem dijelu bez rukovatelja 15,7 cm na stražnjem dijelu bez rukovatelja
Međuosovinski razmak	Model za 4 putnika: 166 cm
	Model za 6 putnika: 246 cm
	Model za 8 putnika: 326 cm
Gazište kotača (od središnje linije do središnje linije)	Prednje: 90 cm
	Stražnje: 90 cm
Brzina vrtnje motora	Niski prazni hod: 1150 o/min
	Visoki prazni hod: 3400 o/min

Priključci/dodatna oprema

Dostupan je niz priključaka i dodatne opreme za poboljšavanje i proširivanje mogućnosti vozila koje je odobrila tvrtka Toro. Obratite se ovlaštenom serviseru ili distributeru ili posjetite stranicu www.Toro.com za popis svih odobrenih priključaka i dodatne opreme.

Kako biste osigurali optimalnu učinkovitost i daljnju primjenjivost certifikata o sigurnosti vozila, upotrebljavajte samo originalne zamjenske dijelove i dodatnu opremu tvrtke Toro. Zamjenski dijelovi i dodatni pribor drugih proizvođača mogu biti opasni, a njihova upotreba može poništiti jamstvo.

Rad

Napomena: Odredite lijevu i desnu stranu uređaja s uobičajenog vozačevog položaja.

Prije puštanja u rad

Sigurnost prije rada

Opće informacije o sigurnosti

- Nikad ne dopuštajte djeci, nestručnim osobama ili osobama sa smanjenim vizualnim, slušnim, tjelesnim ili mentalnim sposobnostima koje mogu utjecati na sigurno rukovanje ili servisiranje vozila da se koriste vozilom. Lokalnim propisima može biti utvrđena dobna granica za rukovatelje ili se može zahtijevati dokaz o osiguranju.
- Vlasnik je odgovoran za obuku svih rukovatelja i mehaničara. Rukovatelji vozila trebaju završiti program osposobljavanja za rukovatelje neovisno o prethodnom iskustvu upravljanja vozilima.
- Program osposobljavanja rukovatelja trebao bi uključivati *Upute za upotrebu* i naglašavati sigurnost rukovatelja, putnika i prolaznika; opća sigurnosna pravila; pregled opreme, upravljačkih elemenata i funkcija te njihova rada pri pravilnoj i nepravilnoj upotrebi; uvjete površine, nagib i druge okolnosti koje mogu utjecati na rad vozila; te procjenu kompetentnosti rukovatelja.
- Upoznajte se sa sigurnim radom s opremom, komandama i sigurnosnim znakovima.
- Prije nego što napustite položaj rukovatelja, isključite motor, aktivirajte parkirnu kočnicu, izvadite ključ i pričekajte da se svi pomični dijelovi zaustave.
- Pustite da se vozilo ohladi prije podešavanja, održavanja, čišćenja ili skladištenja.
- Morate znati brzo zaustaviti i isključiti vozilo.
- Provjerite jesu li na vozilu postavljeni svi sigurnosni uređaji i naljepnice. Popravite ili zamijenite sve sigurnosne uređaje i zamijenite sve nečitljive naljepnice ili naljepnice koje nedostaju. Nemojte upravljati vozilom ako ti elementi nisu prisutni ili ne funkcioniraju.
- Redovno pregledavajte vozilo kako biste osigurali ispravan rad sigurnosnog sustava blokiranja (ako postoji).
- Procijenite područje na kojem ćete upravljati vozilom i utvrdite mjesta na kojima ga ne biste smjeli koristiti te sve opasnosti koje treba izbjegavati. Osposobite rukovatelje kako bi se pridržavali svih dodatnih sigurnosnih praksi.

- U svakom slučaju budite oprezni pri upravljanju vozilom na mjestima na kojima se nalaze pješaci, bicikli ili motorna vozila. Kad upravljate vozilom u blizini drugih vozila ili pješaka, upotrebljavajte retrovizore, prepreke, rasvjetu ili druge slične mjere.
- Vlasnik je dužan procijeniti okruženje i uvjete rada kako bi utvrdio treba li vozilo imati svjetla; ako je to potrebno, dužan je opremiti vozilo odgovarajućim svjetlima.
- Vlasnik je odgovoran za utvrđivanje zahtijevaju li radni uvjeti opremanje vozila dodatnim zvučnim i/ili vizualnim uređajima te za postavljanje i održavanje takvih uređaja u skladu s preporukama proizvođača.
- Na početku svake smjene rada s vozilom provjerite stanje vozila te pregledajte gume, uređaje za upozoravanje, svjetla, akumulator, upravljačke funkcije za brzinu i smjer, kočnice, sigurnosne sustave blokiranja i mehanizam upravljanja. Ako vozilo zahtijeva popravak ili je na bilo koji način nesigurno, odmah to prijavite vlasniku i nemojte upravljati vozilom dok ne bude u sigurnom radnom stanju.

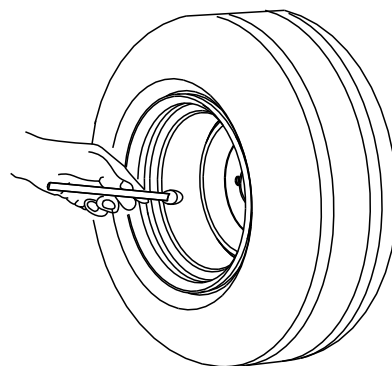
Sigurnost goriva

- Budite krajnje oprezni pri rukovanju gorivom. Gorivo je zapaljivo, a njegove pare su eksplozivne.
- Ugasite sve cigarete, cigare, lule i druge izvore paljenja.
- Ne uklanjajte čep spremnika za gorivo i ne dolijevajte gorivo u spremnik dok je motor upaljen ili vruć.
- Ne dolijevajte i ne ispuštajte gorivo u zatvorenom prostoru.
- Nemojte skladištiti uređaj ili spremnik za gorivo u blizini otvorenog plamena, iskri ili žižaka poput onih na bojlerima ili drugim uređajima.
- Prije dolijevanja goriva u vozilo, isključite motor i pustite ga da se ohladi. Prije dolijevanja goriva rukovatelj i putnici trebaju napustiti vozilo.
- Ako prolijete gorivo, nemojte pokretati motor i nemojte pokretati druge izvore paljenja dok pare goriva ne ispare.
- Vlasnik je odgovoran za skladištenje i rukovanje ukapljenim gorivima u skladu sa standardom ANSI/NFPA 30. Čuvajte gorivo i rukujte njime u skladu sa standardima ANSI/NFPA 505 i ANSI/NFPA 30 ili sukladno lokalnim propisima.
- Odmah zaustavite izlivanje goriva i postupite u skladu s odgovarajućim propisima.
- Kako biste izbjegli opasnost od požara, osigurajte ventilaciju prostora za održavanje i skladištenje

u skladu s lokalnim protupožarnim propisima i pravilnicima.

- Spriječite požar i eksploziju uzrokovane statičkim električnim pražnjenjem. Koristite samo nemetalne, prijenosne spremnike za gorivo koji imaju odobrenje Underwriter's Laboratory (UL) ili American Society for Testing and Materials (ASTM). Koristite samo plastični lijevak bez sita ili filtra. Čuvajte gorivo i rukujte njime u skladu sa standardima ANSI/NFPA 505 i ANSI/NFPA 30 ili sukladno lokalnim propisima.
- Statičko električno pražnjenje može zapaliti benzinske pare u spremniku za gorivo bez uzemljenja. Prije punjenja uklonite spremnik za gorivo s vozila i stavite ga na tlo dalje od vozila. Pri punjenju držite mlaznicu u kontaktu s otvorom spremnika. Kad je to izvedivo, skinite opremu s prikolice ili sanduka kamiona i napunite ih gorivom dok se nalaze na tlu. Ako to nije moguće, upotrijebite prijenosni plastični spremnik za gorivo za dolijevanje goriva u opremu na sanduku kamiona ili prikolici.
- Nemojte koristiti otvoreni plamen kako biste provjerili razinu elektrolita u akumulatoru ili razinu goriva u spremniku.
- Nemojte upravljati vozilom ako je u sustavu za gorivo došlo do curenja.
- Prije odspajanja bilo kojeg dijela sustava za dovod goriva, provjerite je li zaporni ventil za gorivo zatvoren (ako postoji).

2. Prema potrebi prilagodite tlak zraka u gumama dodavanjem ili ispuštanjem zraka.



G001055

g001055

Slika 13

Svakodnevno održavanje

Svaki dan prije pokretanja vozila izvršite postupke koji se izvršavaju nakon svake upotrebe/svakodnevno navedene u [Popis za svakodnevno održavanje \(stranica 25\)](#).

Provjera tlaka u gumama

Interval servisiranja: Prije svake uporabe ili svakodnevno

Specifikacija tlaka zraka u prednjim i stražnjim gumama: 1,38 bar

Važno: Nemojte premašiti maksimalni tlak zraka naveden na bočnoj stjenci gume.

Napomena: Potrebni tlak zraka u gumama ovisi o težini tereta koji namjeravate prevoziti.

1. Provjerite tlak zraka u gumama.
 - Niži tlak u gumama pogodan je za lakši teret, manje kompaktna tla, ugodniju vožnju i minimalne tragove guma na tlu.
 - Viši tlak u gumama pogodan je za prijevoz težeg tereta pri većim brzinama.

Dolijevanje goriva

Preporučeno gorivo

Vrsta	Bezolovni benzin
Minimalni oktanski broj	87 (SAD) ili 91 (RON oktani; izvan SAD-a)
Udio etanola	Ne više od 10 %
Udio metanola	Nema
Udio MTBE-a (metil-tercijarni-butil-eter)	Manje od 15 %
Ulje	Ne dodavati gorivu

Upotrebljavajte isključivo čisto, svježe gorivo (ne starije od 30 dana) iz pouzdanih izvora.

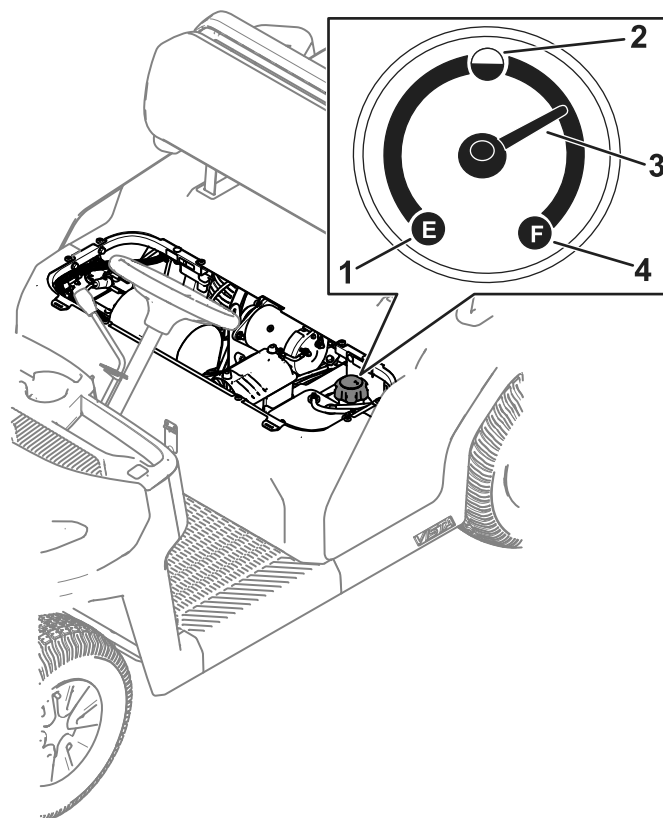
Važno: Da biste smanjili probleme s pokretanjem, svježem gorivu dodajte stabilizator/konzervans goriva prema uputama proizvođača stabilizatora/konzervansa.

Za više informacija pročitajte Upute za upotrebu motora.

Punjenje spremnika za gorivo

Kapacitet spremnika za gorivo iznosi približno 18,9 l.

1. Parkirajte vozilo na ravnoj površini.
2. Prebacite mjenjač u NEUTRALNI položaj.
3. Aktivirajte ručnu kočnicu.
4. Isključite vozilo i izvadite ključ.
5. Očistite područje oko čepa spremnika za gorivo (Slika 14).



Slika 14

g407208

1. Prazan
2. Napola pun
3. Igla
4. Pun

6. Uklonite čep spremnika za gorivo.
7. Napunite spremnik do približno 25 mm ispod gornje stijenke spremnika (donji dio otvora za ulijevanje).

Napomena: Taj prostor u spremniku omogućuje širenje goriva. **Nikad nemojte prepuniti spremnik za gorivo.**

8. Čvrsto postavite čep spremnika za gorivo.
9. Obrišite proliveno gorivo.

Početak upotrebe novog vozila

Interval servisiranja: Nakon prvih 100 sati—Slijedite smjernice za početak upotrebe novog vozila.

Primijenite sljedeće smjernice da biste osigurali ispravan rad vozila.

- Razradite kočnice; pogledajte odjeljak o razradi kočnica u Postavkama.
- Redovito provjeravajte razine tekućina i motornog ulja. Pazite na prisustvo znakova pregrijavanja vozila ili njegovih dijelova.

- Nakon pokretanja hladnog motora pričekajte približno 15 sekundi da se ugrije prije upotrebe vozila.

Napomena: U slučaju upotrebe pri niskim temperaturama pričekajte dulje da bi se motor zagrijao.

- Pri radu mijenjajte brzinu motora. Izbjegavajte naglo pokretanje i naglo zaustavljanje.
- Nije potrebno upotrebljavati ulje za razradu motora. Originalno motorno ulje iste je vrste kao ulje koje se upotrebljava pri redovitoj zamjeni.
- Pogledajte [Održavanje \(stranica 22\)](#) za posebne provjere u slučaju rijetke upotrebe.
- Provjerite položaj prednjeg ovjesa i podesite ga prema potrebi; pogledajte [Podešavanje poravnanja kotača \(stranica 42\)](#).

Tijekom rada

Sigurnost tijekom rada

Opće informacije o sigurnosti

- Vlasnik/rukovatelj može spriječiti nesreće koje mogu uzrokovati tjelesne ozljede ili oštećenja imovine i odgovoran je za njih.
- Prijavite vlasniku sve nezgode povezane s vozilom.
- Osigurajte da prolaznici i djeca budu izvan područja rada vozila.
- Putnici se smiju prevoziti isključivo na za to namijenjenim sjedalima. Ruke i noge u svakom trenutku držite unutar vozila.
- Rukovatelj treba nositi čvrstu obuću otpornu na proklizavanje.
- Pozorno upravljajte vozilom. Ne bavite se aktivnostima koje vas ometaju; u suprotnom može doći do ozljeda ili oštećenja imovine.
- Ne upravljajte vozilom ako ste bolesni, umorni ili pod utjecajem alkohola ili droga.
- Vozilom upravljajte isključivo na otvorenom ili u dobro prozračenom prostoru.
- Prije pokretanja vozila mjenjač mora biti u neutralnom položaju i ručna kočnica aktivirana, a vi se morate nalaziti na vozačevu mjestu.
- Vi i vaši putnici trebate biti u sjedećem položaju kad god se vozilo kreće. Držite ruke na upravljaču, a vaši bi putnici trebali upotrebljavati dostupne rukohvate.
- Nemojte premašiti maksimalnu bruto težinu vozila.
- Pri prijevozu tereta prevelikih dimenzija u teretnom prostoru smanjuje se stabilnost vozila. Nemojte premašiti kapacitet teretnog prostora.
- Vozilom upravljajte isključivo pri dobroj vidljivosti. Pazite na rupe, brazde, neravnine, kamenje i druge neučvršćene ili skrivene predmete. Smanjite brzinu vozila pri kretanju na zahtjevnom, neravnom terenu te u blizini rubnjaka, rupa i drugih iznenadnih promjena terena koje bi mogle dovesti do prevrtanja vozila. Visoka trava može zakloniti pogled na prepreke. Budite oprezni pri približavanju oštrim zavojima, grmlju, stablima ili drugim predmetima koji bi vam mogli zakloniti vidno polje.
- Utvrdite oštre zavoje, mrtve kutove, prilaze mostovima i druga potencijalno opasna područja te obavijestite rukovatelja o vrsti opasnosti i odgovarajućim mjerama opreza koje treba poduzeti kako bi se izbjegle opasnosti.
- Nemojte voziti u blizini padina, jaraka ili nasipa. Vozilo se može naglo preokrenuti ako kotač prijeđe preko ruba ili ako rub propadne.
- Držite se dalje od potencijalnih izvora opasnosti, kao što su rubovi rampa i platformi.
- Uvijek pazite na niske prepreke u zraku kao što su grane drveća, okviri vrata, mostovi itd. i izbjegavajte ih.
- Prije vožnje unatrag pogledajte prema natrag kako biste provjerili je li put slobodan.
- Kad vozilo upotrebljavate na javnim cestama, pridržavajte se svih prometnih propisa i upotrebljavajte dodatnu opremu propisanu zakonom, kao što su svjetla, pokazivači smjera kretanja, oznake za spora vozila i ostalo.
- Zaustavni put vozila može biti dulji na mokroj površini nego na suhoj. Da biste isušili mokre kočnice, vozite polako na ravnoj površini i lagano pritišćite papučicu kočnice.
- Budite iznimno oprezni i usporite pri vožnji po mokrim ili zaleđenim površinama ili na neravnom terenu jer to može dovesti do smanjenja vučne sile, mogućnosti upravljanja, stabilnosti i kočenja. Ako je to moguće, popravite dijelove neravnog terena ili zatvorite područje i postavite upozorenje kako biste spriječili druge da upravljaju vozilom na tim područjima.
- Upravljanje vozilom pri visokim brzinama i naglo zaustavljanje mogu uzrokovati zaključavanje stražnjih kotača, što umanjuje kontrolu nad vozilom.
- Nemojte dirati motor, mjenjač, prigušivač ili razdjelnik prigušivača dok motor radi ili ubrzo nakon gašenja motora jer ta područja mogu biti vruća i prouzročiti opekline.
- Nemojte ostavljati uključeno vozilo bez nadzora. Smatra se da je vozilo bez nadzora kad ste udaljeni 7,6 m ili više od njega, čak i ako vam je vozilo u vidokrugu, ili kad god napustite vozilo i ono nije u vidokrugu. Kad god napuštate vozilo i

nalazite se na manje od 7,6 m od vozila i ono vam je još uvijek u vidokrugu, postavite upravljače u neutralni položaj i aktivirajte parkirnu kočnicu kako biste spriječili pomicanje vozila.

- Prije nego što napustite položaj rukovatelja, učinite sljedeće:
 - Parkirajte vozilo na ravnoj površini.
 - Prebacite mjenjač u položaj NEUTRALNO.
 - Aktivirajte ručnu kočnicu.
 - Isključite vozilo i izvadite ključ.
 - Pričekajte da se svi pomični dijelovi zaustave.
- Ako vozilo počne neuobičajeno vibrirati, zaustavite se i odmah isključite motor, pričekajte da se svi pomični dijelovi zaustave te provjerite ima li oštećenja. Popravite štetu na vozilu prije daljnje upotrebe.
- Ne parkirajte vozilo i ne ostavljajte ga bez nadzora na mjestima na kojima ometa vatrogasni pristup, pristup stepeništima ili vatrogasnu opremu.
- Upravljajte vozilom samo dok ste na položaju rukovatelja. Vi i vaši putnici trebate biti u sjedećem položaju kad god je vozilo u pokretu.
- Nemojte dopustiti putnicima da vas fizički ili verbalno ometaju dok upravljate vozilom.
- Nemojte naglo pokretati ili zaustavljati vozilo, skretati ili mijenjati smjer kako ne biste ugrozili putnike ili izgubili kontrolu nad vozilom.
- Uvijek budite svjesni pješaka i pazite na njih. Nemojte upravljati vozilom na način koji ugrožava druge.
- U svim uvjetima vožnje upravljajte vozilom brzinom koja vam omogućuje sigurno zaustavljanje.
- Ustupite prolaz pješacima, vozilima hitne pomoći, vatrogasnim vozilima, drugim vozilima ili drugim strojevima u hitnim situacijama.
- Nemojte pretjecati drugo vozilo koje se kreće u istom smjeru na raskrižjima, mrtvim kutovima ili na drugim opasnim mjestima.
- Održavajte jasan pregled puta kretanja, promatrajte promet i osoblje te održavajte sigurnu udaljenost.
- Ako to zahtijevaju uvjeti, usporite ili se zaustavite i aktivirajte zvučni signalni uređaj na raskrižjima i kad je vidljivost na drugim mjestima ograničena.
- Nemojte postavljati vozilo na bilo kakvo dizalo, osim ako niste izričito ovlašteni za to. Približite se dizalu polako, a zatim uđite ravno nakon što se kabina dizala potpuno izravna. Kad ste u dizalu, postavite upravljačke funkcije u položaj NEUTRALNO, isključite motor i aktivirajte parkirnu kočnicu. Sve ostale osobe trebaju napustiti dizalo prije nego što sjednete u vozilo ili ga napustite.
- Ako postoji opasnost od munja, nemojte upravljati vozilom.

- Nemojte dodavati opremu ili mijenjati vozilo.
- Upotrebljavajte samo dodatnu opremu i priključke koje je odobrila tvrtka Toro®.

Sigurnost na padinama

- Padine su jedan od glavnih čimbenika koji uzrokuju gubitak kontrole nad vozilom i nesreće sa prevrtanjem, što može uzrokovati teške ozljede ili smrt.
- Pregledajte teren kako biste utvrdili na kojim se padinama može sigurno upravljati vozilom i osmislite svoje vlastite postupke i pravila za upravljanje na tim padinama. Pri pregledavanju terena uvijek primijenite zdrav razum.
- Ako osjećate nelagodu oko upravljanja vozilom na padinama, nemojte to činiti.
- Svi pokreti na padinama trebaju biti spori i postupni. Nemojte naglo mijenjati brzinu ili smjer kretanja vozila.
- Izbjegavajte upravljanje vozilom na mokrim površinama. U suprotnom može doći do gubitka trenja guma. Vozilo se može prevrnuti prije nego što gume izgube trenje.
- Ako je to moguće, izbjegavajte okretanje vozila i budite iznimno oprezni na padinama, rampama ili uzbrdicama. Vozite ravno uz padinu i niz padinu.
- Ako počnete gubiti zamah pri vožnji uz padinu, postupno pritišćite kočnice i polako vratite vozilo ravno niz padinu.
- Skretanje pri vožnji uz ili niz padinu može biti opasno. Ako morate skrenuti na padini, učinite to polako i oprezno. Izbjegavajte vožnju ili skretanje na nepravilno nagnutim zavojima.
- Težak teret utječe na stabilnost na padini. Prevozite manje količine tereta i smanjite brzinu vozila kad upravljate na padini ili ako teret ima visoko težište. Pričvrstite teret u teretnom prostoru vozila kako ne bi došlo do njegova pomicanja. Budite posebno oprezni pri prijevozu tereta koji se može lako pomaknuti (npr. tekućine, kamenje, pijesak i sl.).
- Izbjegavajte pokretanje ili zaustavljanje vozila na padinama. Zaustavni put vozila pri vožnji niz padinu dulji je nego na ravnoj površini. Ako morate zaustaviti vozilo, izbjegavajte nagle promjene brzine, koje mogu prouzročiti naginjanje ili prevrtanje vozila. Nemojte naglo kočiti pri spuštanju unatrag jer to može prouzročiti prevrtanje vozila.
- Kad god upravljate vozilom na strmim padinama, ostanite na putovima predviđenim za vozila, koji bi trebali biti označeni upozorenjem o strmoj padini.
- Upravljanje vozilom prevelikom brzinom niz padinu negativno će utjecati na njegovu stabilnost. Utvrdite opasne padine i postavite upozorenje na

mjestu prije početka padine. Budite oprezni kad prilazite padinama, osobito kad okrećete vozilo nizbrdo ili kad je nizbrdica veća od 10 % (6°) na neasfaltiranoj površini, odnosno 20 % (11°) na asfaltiranoj površini. Nemojte parkirati na strmim brdima.

Sigurno postavljanje tereta

- Nemojte premašiti bruto težinu vozila ako u teretnom prostoru prevozite teret; pogledajte [Specifikacije \(stranica 14\)](#).
- Ravnomjerno rasporedite teret u teretnom prostoru kako biste poboljšali stabilnost i kontrolu nad vozilom.

Pokretanje motora

1. Sjednite na vozačevo mjesto, umetnite ključ u prekidač za paljenje i okrenite ključ u smjeru kazaljki na satu u UKLJUČENI položaj ili položaj POKRETANJE.

Dva su načina za pokretanje vozila:

- **Pokretanje papučicom** – okrenite ključ za paljenje u položaj UKLJUČENO, pritisnite papučicu gasa prema dolje i podignite stopalo s papučice gasa.

Napomena: Kad maknete stopalo s papučice gasa, motor se gasi.

- **Pokretanje ključem** – okrenite ključ za paljenje u položaj POKRETANJE i motor ostaje uključen sve dok prekidač ne okrenete u ISKLJUČENI položaj.

Napomena: Kad upotrebljavate način pokretanja ključem, možete aktivirati ručnu kočnicu i raditi dalje od vozila, pri čemu će motor i dalje biti uključen, a akumulator pod naponom.

Napomena: Ako ključ okrenete u položaj POKRETANJE, motor se pali sve dok se ne pokrene. Ako se motor pali dulje od 10 sekundi, vratite ključ u položaj ISKLJUČENO i utvrdite u čemu je problem (npr. provjerite postoje li prepreke na pročistaču zraka, provjerite je li spremnik za gorivo pun, provjerite svjećice itd.) prije ponovnog pokretanja vozila.

2. Stavite mjenjač brzina u željeni smjer kretanja vozila.
3. Lagano pritisnite papučicu gasa.

Zaustavljanje vozila

Važno: Kad vozilo zaustavljate na nagibu, upotrijebite radne kočnice i aktivirajte ručnu

kočnicu kako bi se vozilo zadržalo na mjestu. Ako upotrebljavate gas da biste zadržali vozilo na nagibu, može doći do oštećenja vozila.

1. Maknite stopalo s papučice gasa.
2. Lagano pritisnite papučicu kočnice da biste aktivirali radne kočnice sve dok se vozilo u potpunosti ne zaustavi.

Napomena: Zaustavni put može se razlikovati ovisno o opterećenju i brzini vozila.

Parkiranje vozila

1. Zaustavite vozilo upotrebom radnih kočnica pritiskom i držanjem papučice kočnice.
2. Aktivirajte parkirnu kočnicu pritiskanjem papučice parkirne kočnice prema dolje.
3. Okrenite ključ u smjeru suprotnom od kazaljki na satu u ISKLJUČENI položaj.
4. Izvadite ključ.

Nakon rada

Sigurnost nakon rada

Opće informacije o sigurnosti

- Prije nego što napustite položaj rukovatelja, učinite sljedeće:
 - Parkirajte vozilo na ravnoj površini.
 - Prebacite mjenjač u položaj NEUTRALNO.
 - Aktivirajte ručnu kočnicu.
 - Isključite vozilo i izvadite ključ.
 - Pričekajte da se svi pomični dijelovi zaustave.
- Ako tijekom rada ustanovite da je vozilo na bilo koji način nesigurno, odmah to prijavite vlasniku i nemojte upravljati vozilom dok ne bude u sigurnom radnom stanju.
- Pustite da se vozilo ohladi prije podešavanja, održavanja, čišćenja ili skladištenja.

Tegljenje vozila

- Budite oprezni pri utovaru ili istovaru vozila na prikolicu ili kamion.
- Za utovar vozila na prikolicu ili kamion upotrebljavajte pune rampe.
- Dobro pričvrstite vozilo.

Napomena: Postavite vozilo na prikolicu tako da je prednja strana vozila okrenuta prema naprijed. Ako to nije moguće, pričvrstite poklopac motora upotrebom trake ili uklonite poklopac motora i prevozite ga odvojeno jer u suprotnom može odletjeti pri prijevozu.

▲ OPREZ

Nepričvršćena sjedala mogu otpasti s vozila i prikolice pri prijevozu vozila te sletjeti na drugo vozilo ili stvoriti prepreku na cesti.

Provjerite jesu li sva sjedala pričvršćena na vozilo.

Vučna vozila

U slučaju nužde moguća je vučna vozila na kratke udaljenosti, no to ne bi trebao biti uobičajeni postupak.

▲ UPOZORENJE

Vučna pri prevelikim brzinama može dovesti do gubitka kontrole pri upravljanju i posljedičnih tjelesnih ozljeda.

Vozilo nikad nemojte vući brže od 8 km/h.

Napomena: Servo upravljač ne radi, što otežava upravljanje.

Za vuču vozila potrebne su dvije osobe. Ako morate uređaj premjestiti na veliku udaljenost, prevezite ga na kamionu ili prikolici.

1. Uklonite pogonski remen s vozila.
2. Pričvrstite uže za vuču na priključak na sredini prednjeg okvira vozila.
3. Stavite mjenjač u NEUTRALNI položaj i deaktivirajte parkirnu kočnicu.

Održavanje

Sigurnost pri održavanju

- Ako propustite redovno održavanje vozila, upravljanje vozilom može biti opasno. Održavanje, popravke, podešavanje i pregledavanje vozila smije vršiti samo osposobljeno i ovlašteno osoblje.
- Prije nego što napustite položaj rukovatelja, učinite sljedeće:
 - Parkirajte vozilo na ravnoj površini.
 - Prebacite mjenjač u položaj NEUTRALNO.
 - Aktivirajte ručnu kočnicu.
 - Isključite vozilo i izvadite ključ.
 - Pričekajte da se svi pomični dijelovi zaustave.
- Pustite da se vozilo ohladi prije podešavanja, održavanja, čišćenja ili skladištenja.
- Ako je moguće, ne obavljajte održavanje dok vozilo radi. Držite se dalje od pomičnih dijelova. Ako vozilo mora biti uključeno tijekom održavanja ili podešavanja, držite ruke, noge, odjeću i druge dijelove tijela dalje od pokretnih dijelova. Držite prolaznike podalje od vozila.
- Nemojte upravljati vozilom u zatvorenom prostoru bez odgovarajuće ventilacije. Držite prostore za održavanje i skladištenje vozila ventiliranim kako biste uklonili zapaljive pare (plinove), dim i druge zapaljive tvari u skladu s važećim protupožarnim propisima i pravilnicima.
- Odspojite akumulator prije popravljivanja vozila. Prvo odspojite negativni priključak, a zatim pozitivni. Prvo spojite pozitivni priključak, a zatim negativni.
- Upotrijebite podmetače za pridržavanje vozila dok radite ispod njega.
- Prije obavljanja bilo kakvog održavanja osigurajte da je vozilo nepomično u skladu s uputama proizvođača.
- Nikad nemojte ometati predviđenu funkciju sigurnosnog uređaja ili smanjivati stupanj zaštite koji pruža sigurnosni uređaj.
- Redovito pregledajte vozilo kako biste provjerili jesu li zvučni i/ili vizualni uređaji (ako postoje) u dobrom radnom stanju.
- Očistite proliveno ulje i gorivo.
- Izbjegavajte opasnosti od požara i osigurajte dostupnost protupožarne opreme.
- Da biste smanjili opasnost od požara, u prostoru oko vozila ne smiju se nalaziti prekomjerne nakupine maziva, trave, lišća ili prljavštine.
- Držite sve dijelove vozila u dobrom radnom stanju i svu opremu ispravno zategnutom. Zamijenite sve istrošene ili oštećene naljepnice.
- Pri održavanju upotrebljavajte samo pravilno izolirane alate.
- Redovito pregledavajte kočnice, mehanizme za upravljanje, mehanizme za kontrolu brzine i smjera, uređaje za upozoravanje, svjetla, regulatore, štitove i sigurnosne uređaje u skladu s preporukama proizvođača.
- Pregledajte i održavajte akumulator, motore, regulatore brzine i smjera, prekidače za ograničavanje brzine, zaštitne uređaje, električne vodiče/izolatore i priključke u skladu s preporukama proizvođača.
- Prije rastavljanja sustava za gorivo ispuštite gorivo iz sustava i postavite sve ventile u položaj ISKLJUČENO kako biste spriječili curenje zapaljivog goriva.
- Provjerite stanje dijelova sustava za gorivo i ima li znakova curenja. Ako utvrdite da je došlo do curenja, nemojte upravljati vozilom dok se curenje ne otkloni.
- Kako biste osigurali optimalnu učinkovitost, upotrebljavajte samo originalne zamjenske dijelove i dodatnu opremu tvrtke Toro. Zamjenski dijelovi i dodatni pribor drugih proizvođača mogu biti opasni, a njihova upotreba može poništiti jamstvo.
- Zamjena i/ili dodavanje opreme vozilu bez prethodnog pisanog odobrenja društva Toro može nepovoljno utjecati na sigurni rad i performanse vozila. Ako ste izmijenili vozilo, postajete proizvođač originalne opreme izmijenjenoga vozila i dužni ste osigurati da su oznake kapaciteta, upute za rad, upozorenja, upute za održavanje, pločice, oznake i/ili naljepnice ažurirane u skladu s time.
- Nikad nemojte povećavati brzinu motora izmjenom postavki regulatora motora. Ovlašteni distributer društva Toro trebao bi provjeriti maksimalnu brzinu motora tahometrom kako bi se osigurala sigurnost i točnost.
- Sve sigurnosne oznake, naljepnice, nazivne pločice, serijske brojeve i upute za upotrebu održavajte čitljivima. Nabavite te dijelove od proizvođača i pričvrstite ih na odgovarajuća mjesta na vozilu.
- Nakon održavanja ili popravka vozilom prvo treba upravljati kvalificirani i osposobljeni mehaničar na odobrenom području, dalje od drugih vozila i pješaka, kako bi se uvjerio da je pravilno podešen i da ispravno radi.
- Održavajte vozilo čistim kako biste smanjili opasnosti i olakšali otkrivanje dijelova kojima je potreban servis.
- Zabilježite sav obavljeni rad u zapisnik o održavanju navođenjem datuma, imena osobe koja je izvršila održavanje i vrste održavanja.

Vlasnik treba povremeno pregledati zapisnik kako bi se uvjerio da su unosi točni i potpuni.

- Ako su potrebni veći popravci ili pomoć, kontaktirajte ovlaštenog distributera tvrtke Toro.

Sigurnost akumulatora

- Kako biste smanjili mogućnost požara, u prostoru oko akumulatora i motora ne smiju se nalaziti prekomjerne nakupina maziva, trave, lišća ili prljavštine.
- Prije postupka održavanja akumulatora skinite sav nakit i satove.
- Nemojte puniti akumulatore tijekom održavanja vozila.
- Prije svakog postupka održavanja bilo koje električne komponente odspojite sve kabele akumulatora; pročitajte [Odspajanje akumulatora \(stranica 39\)](#).

Napomena: Odspajanjem svih kabela akumulatora izolira se napajanje iz električnog sustava.

- Elektrolit akumulatora sadrži sumpornu kiselinu koja stvara vodik, plin koji je u određenim uvjetima eksplozivan. Sumporna kiselina može stvoriti opekline na koži i oštetiti odjeću, a u obliku plina može oštetiti pluća.
 - Vozilo uvijek održavajte, skladištite i puniti u dobro prozračenom prostoru.
 - Iskre i otvoreni plamen držite podalje od akumulatora.
 - Nemojte pušiti u blizini akumulatora.
 - Nemojte upotrebljavati otvoreni plamen za provjeru razine elektrolita u akumulatoru ili curenja elektrolita iz njega.
 - Nosite odgovarajuću zaštitu za oči, ruke i lice.
 - Nikada se nemojte naginjati nad akumulator.
 - Izbjegavajte udisanje para iz akumulatora.
 - Akumulatore puniti na mjestu na kojem je uvijek dostupna čista voda kako biste mogli isprati kožu.
 - Ako vaša koža ili oči dođu u dodir s elektrolitom, zahvaćeno područje 20 minuta ispirite čistom vodom. Uklonite zahvaćenu odjeću. Odmah zatražite liječničku pomoć.
 - Djecu i kućne ljubimce držite podalje od akumulatora i elektrolita.
- Elektrolit je otrovan.
 - Nemojte piti elektrolit.

- U slučaju gutanja elektrolita, ako je to moguće, odmah popijte veliku količinu vode kako biste ga razrijedili.
- Nemojte pokušavati povratiti.
- Nazovite centar za kontrolu otrovanja i odmah zatražite liječničku pomoć.
- Kada ne puniti akumulatore, čvrsto zatvorite čepove otvora za odzračivanje. Nemojte upravljati vozilom ako ijedan od čepova otvora za odzračivanje nedostaje ili je oštećen.
- Kad uklanjate ili postavljate akumulatore nemojte dopustiti da priključci akumulatora dođu u dodir s bilo kojim metalnim dijelom vozila.
- Ne dopustite da dođe do kratkog spoja s metalnim alatima između priključaka akumulatora i metalnih dijelova vozila.
- Nemojte provjeravati razinu napunjenosti akumulatora stavljanjem metalnih predmeta preko klema. To uzrokuje iskre koje mogu dovesti do eksplozije.
- Držać akumulatora uvijek držite na mjestu kako biste zaštitili i osigurali akumulator.
- Prije punjenja akumulatora s razumijevanjem pročitajte upute za punjenje; pročitajte odjeljak [Punjenje akumulatora \(stranica 40\)](#). Pridržavajte se sljedećih mjera opreza kad puniti akumulator:
 - prije nego što spojite punjač na izvor energije, okrenite prekidač za paljenje u položaj ISKLJUČENO.
 - Za punjenje akumulatora upotrebljavajte isključivo punjač koji ste dobili s vozilom.
 - Nemojte puniti oštećeni ili zamrznuti akumulator.
 - Kako biste izbjegli iskrenje, kabel za napajanje izmjeničnom strujom uvijek isključite iz utičnice prije nego što ga isključite iz vozila.
 - Ako se za vrijeme punjenja akumulator zagrije, počne ispuštati velike količine plinova ili izbacuje elektrolit, odmah isključite kabel za napajanje akumulatora iz utičnice. Vozilo servisirajte kod ovlaštenog servisera prije sljedeće uporabe.

Preporučeni raspored održavanja

Interval servisa održavanja	Postupak održavanja
Nakon prvih 5 sati	<ul style="list-style-type: none"> Zamijenite motorno ulje.
Nakon prvih 8 sati	<ul style="list-style-type: none"> Provjerite stanje pogonskog remena. Provjerite napetost remena starter-generatora.
Nakon prvih 50 sati	<ul style="list-style-type: none"> Provjerite zračni filter spremnika s aktivnim ugljenom.
Nakon prvih 100 sati	<ul style="list-style-type: none"> Slijedite smjernice za početak upotrebe novog vozila.
Prije svake uporabe ili svakodnevno	<ul style="list-style-type: none"> Provjerite tlak u gumama. Provjerite razinu motornog ulja. Provjerite rad mjenjača brzina. Provjerite razinu kočione tekućine. Prije pokretanja vozila provjerite razinu kočione tekućine. Provjerite i očistite prostor oko prigušivača. Provjerite i očistite prostor oko usisa zraka.
Svakih 50 sati	<ul style="list-style-type: none"> U posebnim uvjetima rada (pogledajte Održavanje vozila u posebnim uvjetima rada) – zamijenite motorno ulje.
Svakih 100 sati	<ul style="list-style-type: none"> Uklonite poklopac pročištača zraka i očistite prljavštinu. Nemojte ukloniti element pročištača zraka. Očistite prljavštinu na poklopcu za zaštitu od prašine. U posebnim uvjetima rada (pogledajte Održavanje vozila u posebnim uvjetima rada) – zamijenite element pročištača zraka. Element pročištača zraka zamijenite i ranije ako je prljav ili oštećen. U normalnim uvjetima rada – zamijenite motorno ulje. Provjerite svjećicu. Provjerite stanje guma i naplataka. Zategnite pritezne matice kotača. Provjerite ima li na upravljaču i ovjesu labavih ili oštećenih komponenta. Provjerite nagib i konvergenciju prednjih kotača. Provjerite funkciju neutralnog položaja na mjenjaču brzina. Provjera kočnica.
Svakih 200 sati	<ul style="list-style-type: none"> U normalnim uvjetima rada – zamijenite element pročištača zraka. Element pročištača zraka zamijenite i ranije ako je prljav ili oštećen. Provjerite zračni filter spremnika s aktivnim ugljenom. Provjerite stanje i napetost pogonskog remena. Provjerite napetost remena starter-generatora.
Svakih 250 sati	<ul style="list-style-type: none"> Provjerite razinu tekućine za transaxle.
Svakih 300 sati	<ul style="list-style-type: none"> Podmažite ležajeve prednjih kotača.
Svakih 400 sati	<ul style="list-style-type: none"> Zamijenite filtre goriva. Očistite primarnu pogonsku spojku. Zamijenite kočne pločice radne i ručne kočnice.
Svakih 500 sati	<ul style="list-style-type: none"> Provjerite cijevi za dovod goriva i cijevne priključke. Zamijenite tekućinu za transaxle.
Svakih 1000 sati	<ul style="list-style-type: none"> Zamijenite kočionu tekućinu.

Napomena: Na internetskoj stranici tvrtke Toro www.Toro.com možete preuzeti besplatan primjerak električne sheme i potražiti svoje vozilo na poveznici Upute na početnoj stranici.

Važno: Pročitajte Upute za upotrebu motora za detalje o dodatnim postupcima održavanja.

▲ UPOZORENJE

U slučaju neispravnog održavanja vozila može doći do preranog kvara na sustavima vozila te ozljede rukovatelja ili prolaznika.

Vozilo se mora ispravno održavati i držati u dobrom radnom stanju u skladu s ovim uputama.

▲ OPREZ

Održavanje, popravke, podešavanje i pregledavanje vozila smije vršiti samo kvalificirano i ovlašteno osoblje.

- Spriječite opasnosti od požara i držite protupožarnu opremu u radnom području. Nemojte upotrebljavati otvoreni plamen za provjeru razina tekućina ili curenja goriva, elektrolita iz akumulatora ili rashladne tekućine.
- Za čišćenje dijelova nemojte upotrebljavati gorivo ili zapaljiva sredstva za čišćenje.

▲ OPREZ

Ako ostavite ključ u prekidaču, netko bi slučajno mogao pokrenuti motor i nanijeti vama i prolaznicima teške ozljede.

Prije bilo kakvog održavanja isključite motor i izvadite ključ iz prekidača za paljenje.

Popis za svakodnevno održavanje

Kopirajte ovu stranicu za osobnu upotrebu.

Stavka za održavanje	Za tjedan:						
	Ponedjeljak	Utorak	Srijeda	Četvrtak	Petak	Subota	Nedjelja
Provjerite funkcioniranje kočnice i ručne kočnice.							
Provjerite funkcioniranje mjenjača brzina/neutralnog položaja.							
Provjerite razinu vode u akumulatorima.							
Provjerite razinu kočione tekućine.							
Provjerite neobične zvukove tijekom rada.							
Provjerite tlak u gumama.							
Provjerite istjecanje tekućina.							
Provjerite rad instrumenata.							
Provjerite rad papučice gasa.							
Popravite oštećenu boju.							
Operite vozilo.							

Održavanje vozila u posebnim uvjetima rada

Važno: Ako se vozilo upotrebljava u nekom od uvjeta navedenih u nastavku, udvostručite učestalost održavanja:

- Pustinjsko okruženje
- Hladna klima – ispod 10 °C
- Čest rad u prašnjavom okruženju
- Građevinski radovi
- Nakon duljeg rada u blatu, pijesku, vodi ili sličnim prljavim uvjetima učinite sljedeće:
 - Što prije pregledajte i očistite kočnice. Time se sprječava prekomjerno trošenje koje uzrokuju abrazivni materijali.
 - Operite vozilo upotrebom samo vode ili uz blagi deterdžent.

Važno: Za čišćenje vozila nemojte upotrebljavati bočatu ili tehnološku vodu.

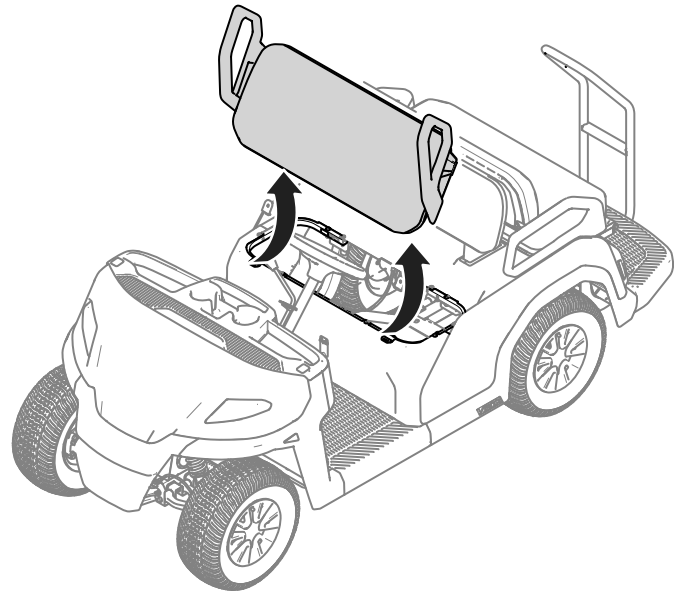
Postupci prije održavanja

Priprema vozila za održavanje

1. Parkirajte vozilo na ravnoj površini.
2. Prebacite mjenjač u NEUTRALNI položaj.
3. Aktivirajte ručnu kočnicu.
4. Ugasite motor i izvadite ključ.

Uklanjanje sklopa sjedala

Podignite sklop sjedala tako da se jezički mogu izvući iz nosača okvira (Slika 15).

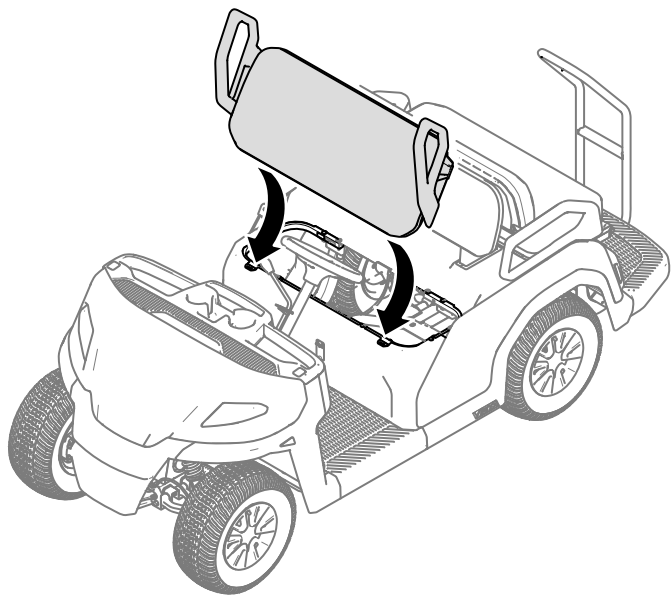


Slika 15

g405486

Postavljanje sklopa sjedala

Pomaknite jezičke sklopa sjedala na nosače okvira i spustite sklop sjedala (Slika 16).



Slika 16

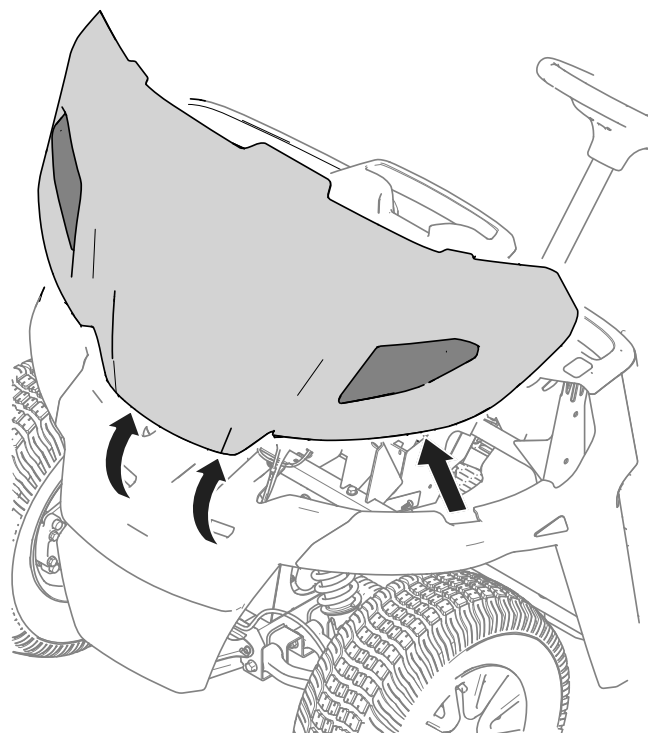
g405485

Uklanjanje poklopca motora

Podignite poklopac motora s vozila kako je prikazano na Slika 17.

Važno: Nemojte oštetiti konektore kablenskog svežnja prednjih svjetala pri uklanjanju poklopca motora.

Ako trebate potpuno ukloniti poklopac motora s vozila, odspojite konektore kablenskog svežnja s prednjih svjetala.

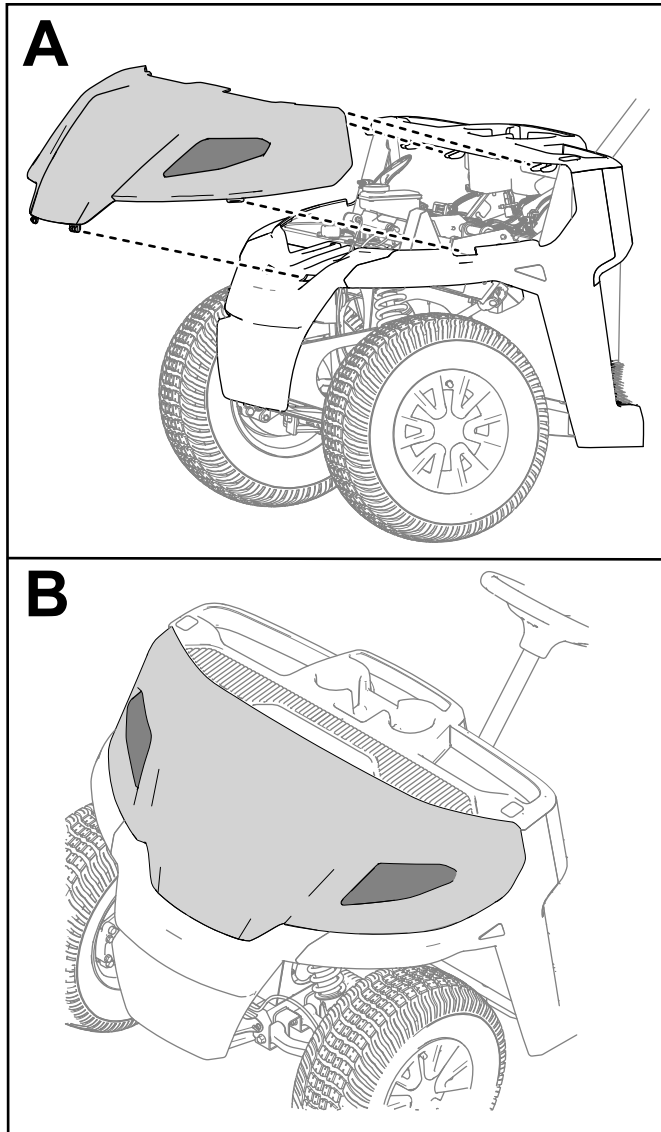


Slika 17

g411834

Postavljanje poklopca motora

1. Provjerite jesu li konektori kablenskog svežnja postavljeni u prednja svjetla.
2. Gurnite vrh poklopca motora ispod upravljačke ploče i unutar odbojnika.
3. Umetnite prednje jezičce poklopca motora u prednji branik.
4. Umetnite bočne jezičce poklopca motora u odbojnik tako da pritisnete poklopac motora neposredno ispod svjetala.



Slika 18

g420146

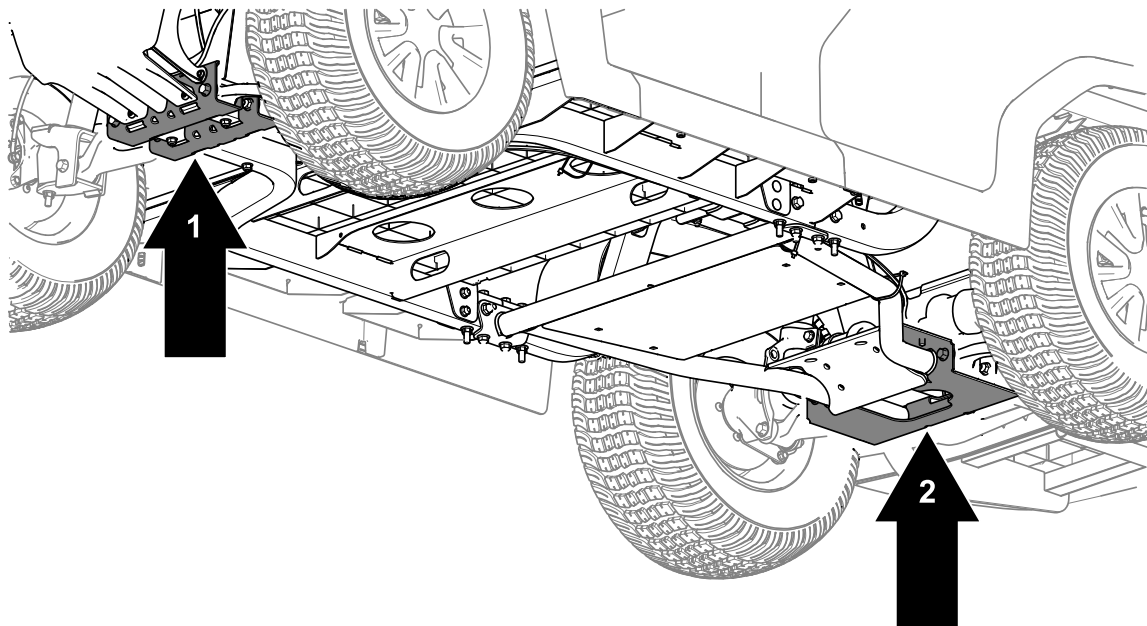
Dizanje vozila

⚠ OPASNOST

Vozilo može biti nestabilno kad se upotrebljava dizalica. Vozilo može skliznuti s dizalice i ozlijediti osobu koja se nalazi ispod njega.

- Nemojte pokretati vozilo dok je na dizalici.
- Uvijek izvadite ključ iz prekidača za paljenje prije nego izađete iz vozila.
- Blokirajte gume kad vozilo podupire oprema za podizanje.
- Upotrijebite podmetače za podupiranje vozila nakon podizanja.

Važno: Kad god pokrećete vozilo u okviru rutinskog održavanja i/ili dijagnostike, provjerite jesu li stražnji kotači vozila podignuti 25 mm od tla i podupiru li podmetači stražnju osovinu.



Slika 19

g411857

1. Prednja točka podizanja

2. Stražnja točka podizanja

Podmazivanje

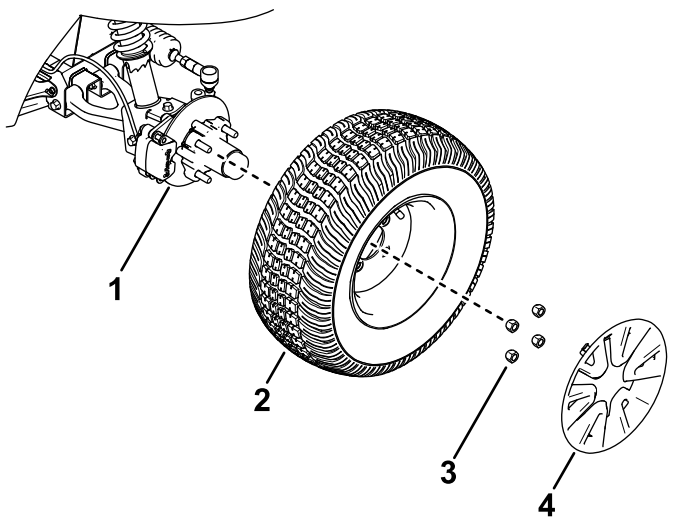
Podmazivanje ležajeva prednjih kotača

Interval servisiranja: Svakih 300 sati

Specifikacija maziva: Mobilgrease XHP™-222

Uklanjanje glavčine i rotora

1. Podignite prednji dio vozila i poduprite ga podmetačima.
2. Uklonite poklopac upravljača i 4 pritezne matice pomoću kojih je pričvršćen na glavčinu ([Slika 20](#)).



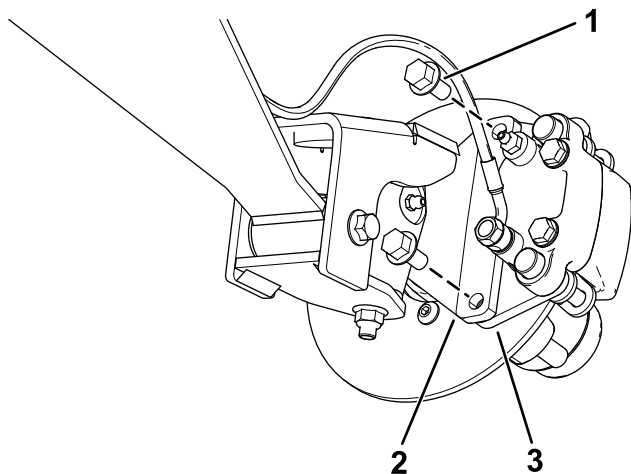
Slika 20

g408989

1. Glavčina
2. Kotač
3. Pritezna matica
4. Poklopac upravljača

3. Uklonite prirubne vijke ($\frac{3}{8} \times \frac{3}{4}$ inča) pomoću kojih je nosač sklopa kočnice pričvršćen na vreteno i odvojite kočnicu od vretena (Slika 21).

Napomena: Poduprite sklop kočnice prije nego što krenete na sljedeći korak.

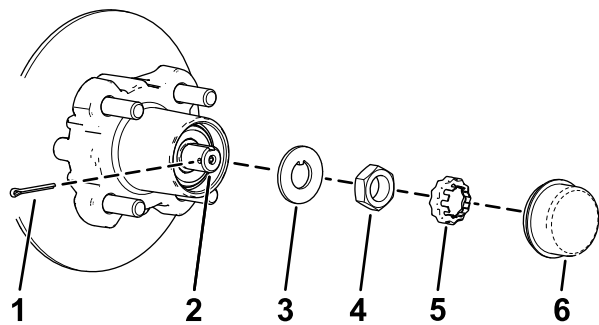


Slika 21

g408990

1. Prirubni vijci ($\frac{3}{8} \times \frac{3}{4}$ inča)
2. Vreteno
3. Nosač čeljusti (sklop kočnice)

4. Uklonite poklopac za zaštitu od prašine s glavčine (Slika 22).



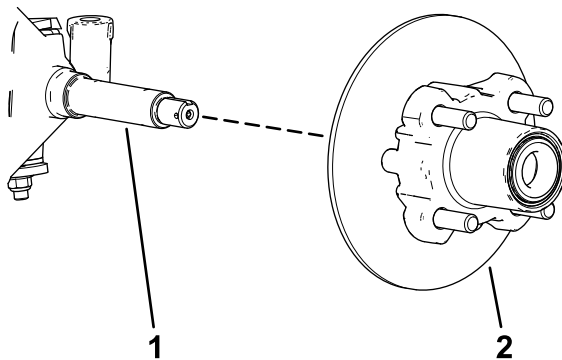
Slika 22

g192346

1. Rascjepka
2. Vreteno
3. Podloška s jezičcem
4. Matica vretena
5. Osigurač matice
6. Poklopac za zaštitu od prašine

5. Uklonite rascjepku i osigurač matice s vretena i matice vretena (Slika 22).

6. Uklonite maticu vretena s vretena te razdvojite sklop glavčine i rotora s vretena (Slika 22 i Slika 23).



Slika 23

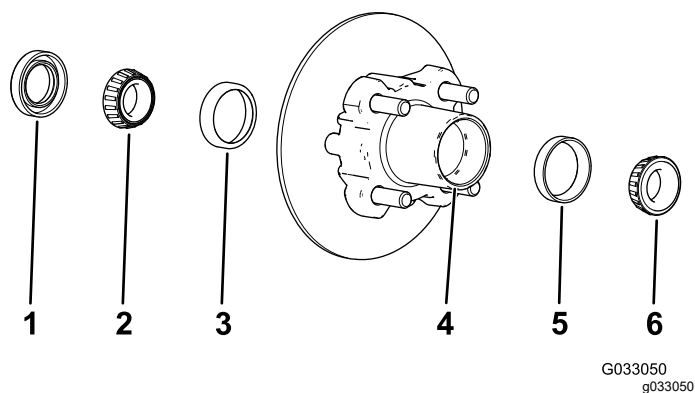
g192347

1. Vreteno
2. Sklop glavčine i rotora

7. Krpom obrišite vreteno.
8. Ponovite korake od 1 do 7 za glavčinu i rotor na drugoj strani vozila.

Podmazivanje ležajeva kotača

1. Uklonite vanjski ležaj s glavčine (Slika 24).



Slika 24

- | | |
|-----------------------------|----------------------------|
| 1. Brtva | 4. Otvor ležaja (glavčina) |
| 2. Unutarnji ležaj | 5. Prsten vanjskog ležaja |
| 3. Prsten unutarnjeg ležaja | 6. Vanjski ležaj |

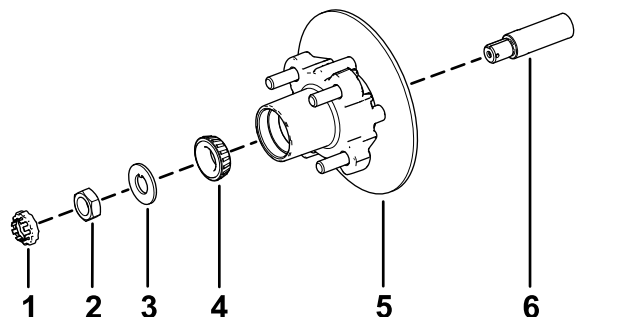
2. Uklonite brtvu i unutarnji ležaj s glavčine (Slika 24).
3. Obrišite brtvu i provjerite je li istrošena ili oštećena.

Napomena: Nemojte upotrebljavati otapalo za čišćenje brtve. Zamijenite brtvu ako je istrošena ili oštećena.

4. Očistite ležajeve i prstene te provjerite jesu li istrošeni ili oštećeni.
- Napomena:** Zamijenite sve istrošene ili oštećene dijelove. Provjerite jesu li ležajevi i prsteni čisti i suhi.
5. Očistite otvor glavčine od masti, prljavštine i ostataka (Slika 24).
 6. Podmažite ležajeve upotrebom navedenog maziva.
 7. Ispunite 50 do 80 % otvora glavčine navedenim mazivom (Slika 24).
 8. Pričvrstite unutarnji ležaj na prsten s unutarnje strane glavčine i postavite brtvu (Slika 24).
 9. Ponovite korake od 1 do 8 za ležajeve druge glavčine.

Postavljanje glavčine i rotora

1. Nanesite tanak sloj navedenog maziva na vreteno (Slika 25).

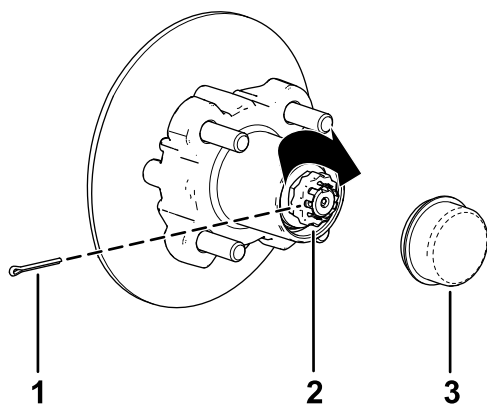


Slika 25

- | | |
|------------------------|---|
| 1. Osigurač matice | 4. Vanjski ležaj |
| 2. Matica vretena | 5. Glavčina, rotor, unutarnji ležaj, prsten i brtva |
| 3. Podloška s jezičcem | 6. Vreteno |

2. Pričvrstite glavčinu i rotor na vreteno s rotorom na unutarnjoj strani (Slika 25).
3. Pričvrstite vanjski ležaj na vreteno i smjestite ležaj na vanjski prsten (Slika 25).
4. Pričvrstite podlošku s jezičcem na vreteno (Slika 25).
5. Zavrните maticu vretena na vreteno i zategnite maticu na 15 Nm uz istovremeno okretanje glavčine kako bi se ležaj smjestio (Slika 25).
6. Otpustite maticu vretena kako bi se glavčina mogla slobodno okretati.
7. Zategnite maticu vretena na 170 do 225 Ncm.
8. Postavite osigurač na maticu i provjerite poravnanje utora na osiguraču i otvora na vretenu namijenjenog rascjepki (Slika 26).

Napomena: Ako utor na osiguraču i otvor na vretenu nisu poravnati, zategnite maticu vretena na maksimalno 226 Ncm kako bi se utor i otvor poravnali.



Slika 26

g192345

1. Rascjepka
 2. Osigurač matice
 3. Poklopac za zaštitu od prašine
-
9. Postavite rascjepku i savijte krakove oko osigurača (Slika 26).
 10. Postavite poklopac za zaštitu od prašine na glavčinu (Slika 26).
 11. Ponovite korake od 1 do 10 za glavčinu i rotor na drugoj strani vozila.

Postavljanje kočnica i kotača

1. Očistite 2 prirubna vijka ($\frac{3}{8} \times \frac{3}{4}$ inča) i nanosite sloj sredstva za osiguranje navoja srednje jačine na navoje vijaka.
2. Poravnajte kočne pločice sa svake strane rotora (Slika 21) i otvore na nosaču čeljusti s otvorima na nosaču kočnica na okviru vretena (Slika 25).
3. Pričvrstite nosač čeljusti na okvir vretena (Slika 21) upotrebom 2 prirubna vijka ($\frac{3}{8} \times \frac{3}{4}$ inča).
Zategnite 2 prirubna vijka na 47 do 54 Nm.
4. Poravnajte otvore na kotaču s usadnim vijcima glavčine i pričvrstite kotač na glavčinu tako da je stablo ventila okrenuto prema van (Slika 20).

Napomena: Provjerite je li pričvrtna površina kotača u ravnini s glavčinom.

5. Pričvrstite kotač na glavčinu upotrebom priteznih matice (Slika 20).
Zategnite pritezne matice na 108 do 122 Nm.
6. Ponovite korake od 1 do 5 za kočnicu i kotač na drugoj strani vozila.

Održavanje motora

Sigurnost motora

- Ugasite motor, izvadite ključ i pričekajte da se svi pomični dijelovi zaustave prije provjere ili dodavanja ulja u blok motora.
- Držite ruke, noge, lice, odjeću i druge dijelove tijela podalje od prigušivača i drugih vrućih površina.

Održavanje pročištača zraka

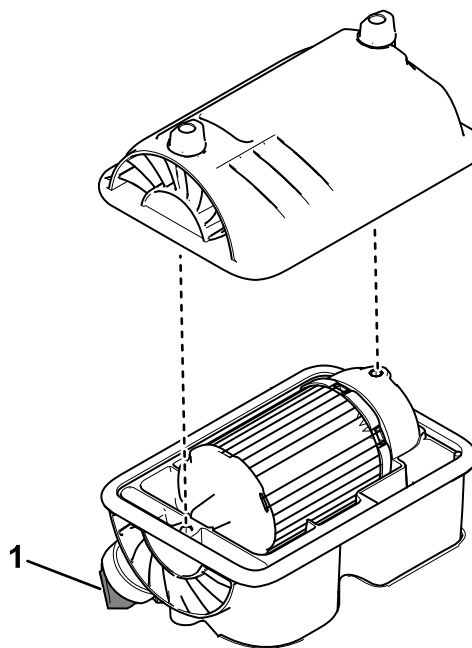
Održavanje poklopca pročištača zraka

Interval servisiranja: Svakih 100 sati—Uklonite poklopac pročištača zraka i očistite prljavštinu. Nemojte ukloniti element pročištača zraka.

Svakih 100 sati—Očistite prljavštinu na poklopcu za zaštitu od prašine.

Provjerite ima li kućište pročištača zraka oštećenja koja bi mogla uzrokovati ispuštanje zraka. Ako je kućište pročištača zraka oštećeno, zamijenite ga.

Očistite poklopac pročištača zraka i uklonite prljavštinu s poklopca za zaštitu od prašine (Slika 27).



Slika 27

g413899

1. Poklopac za zaštitu od prašine

Zamjena elementa pročištača zraka

Interval servisiranja: Svakih 100 sati—U posebnim uvjetima rada (pogledajte Održavanje vozila u posebnim uvjetima rada) – zamijenite element pročištača zraka. Element pročištača zraka zamijenite i ranije ako je prljav ili oštećen.

Svakih 200 sati—U normalnim uvjetima rada – zamijenite element pročištača zraka. Element pročištača zraka zamijenite i ranije ako je prljav ili oštećen.

Napomena: Element pročištača zraka servisirajte češće (svakih nekoliko sati) ako su uvjeti rada iznimno prašnjavi ili pjeskoviti.

1. Nježno izvucite element pročištača zraka iz kućišta pročištača zraka (Slika 28).

Napomena: Izbjegavajte udaranje pročištača zraka o stranu kućišta.

Važno: Nemojte pokušavati očistiti element pročištača zraka.

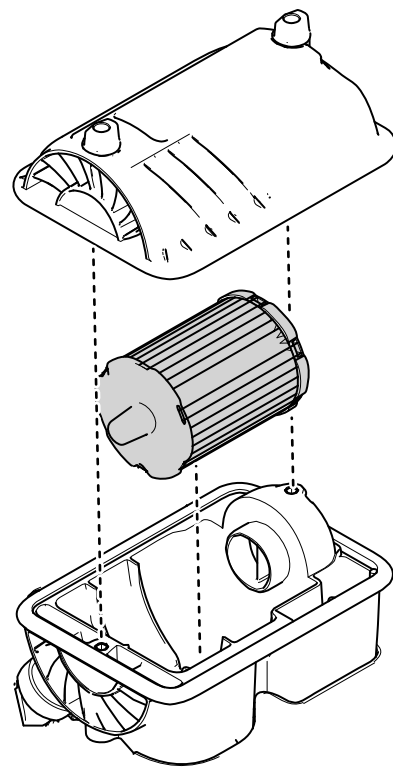
2. Provjerite nalaze li se na novom elementu oštećenja tako da ih pregledate dok je u njih s vanjske strane upereno jako svjetlo.

Napomena: Rupe u elementu izgledat će kao svijetle točke. Provjerite ima li element rupe, naslage masti ili oštećenja gumene brtve. Ne upotrebljavajte element ako je oštećen.

3. Pažljivo umetnite element u kućište pročištača zraka.

Važno: Ne pritišćite meki unutarnji dio elementa.

4. Postavite poklopac pročištača zraka (Slika 28).



Slika 28

g408487

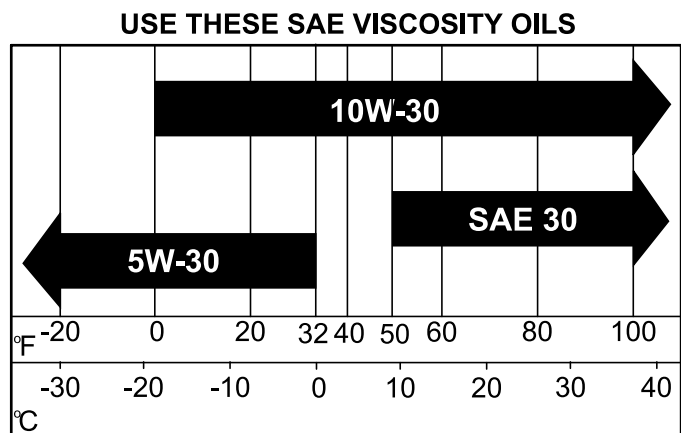
Održavanje motornog ulja

Specifikacije motornog ulja

Kapacitet kućišta motora: 0,94 l

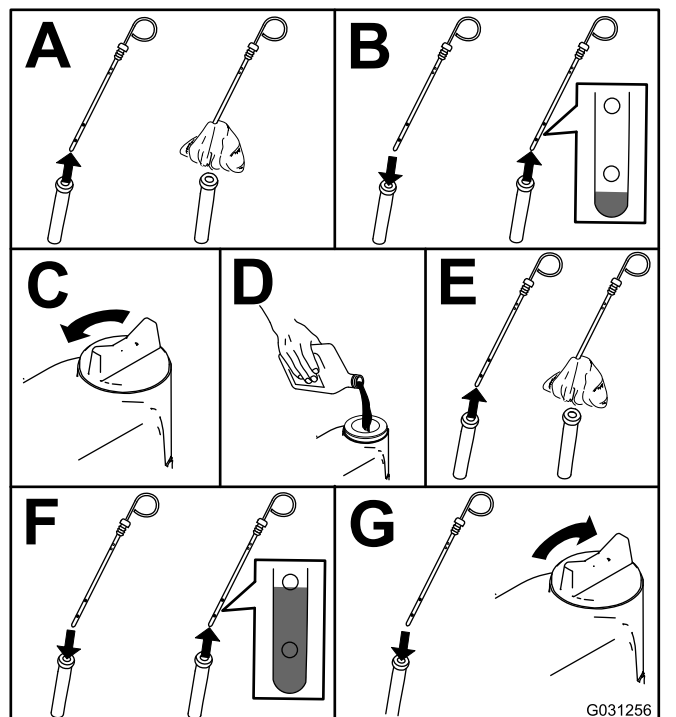
Vrsta ulja: deterđentno motorno ulje klasifikacije API SJ ili više

Viskoznost: Pogledajte tablicu u nastavku.



Slika 29

G034082
g034082



Slika 30

g031256

Provjera razine motornog ulja

Interval servisiranja: Prije svake uporabe ili svakodnevno

Napomena: Vozilo se isporučuje s uljem u kućištu motora, no ipak provjerite razinu ulja prije i nakon pokretanja motora.

Motorno ulje najbolje je provjeriti kad je motor hladan, prije prvog pokretanja u danu. Ako ste već pokretali motor, prije provjere pustite da se ulje najmanje 10 minuta cijedi natrag u karter. Ako je razina ulja niska, dodajte još ulja kako bi se razina podigla do najviše oznake. Nemojte prepuniti spremnik.

1. Parkirajte vozilo na ravnoj površini.
2. Aktivirajte ručnu kočnicu.
3. Ugasite motor i izvadite ključ.
4. Provjerite razinu motornog ulja kako prikazuje [Slika 30](#).

Zamjena motornog ulja

Interval servisiranja: Nakon prvih 5 sati—Zamijenite motorno ulje.

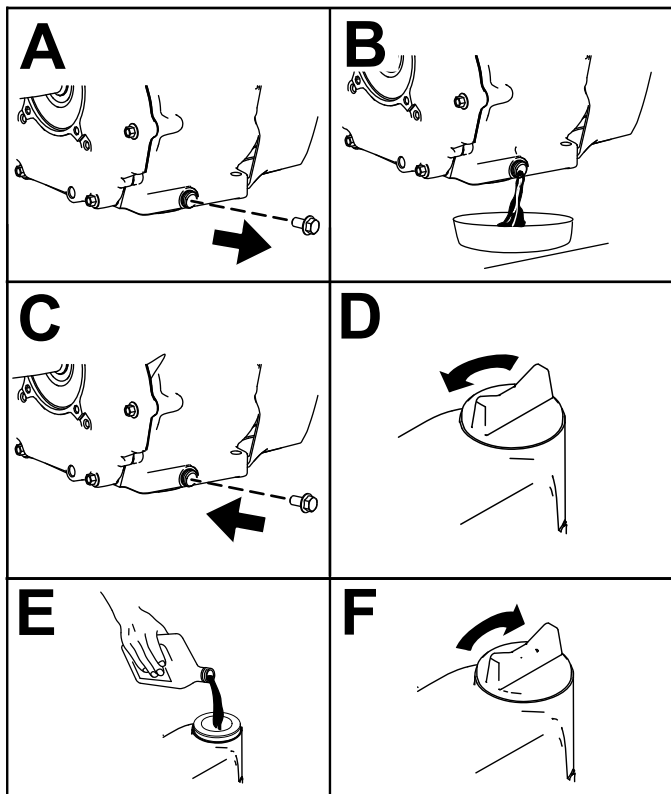
Svakih 50 sati—U posebnim uvjetima rada (pogledajte Održavanje vozila u posebnim uvjetima rada) – zamijenite motorno ulje.

Svakih 100 sati—U normalnim uvjetima rada – zamijenite motorno ulje.

Napomena: Ako su uvjeti rada iznimno prašnjavi ili pjeskoviti, češće mijenjajte ulje.

Napomena: Odložite iskorišteno motorno ulje i uljni filtar u ovlaštenu reciklažni centar.

1. Pokrenite vozilo i ostavite motor da radi nekoliko minuta.
2. Parkirajte vozilo na ravnoj površini.
3. Aktivirajte ručnu kočnicu.
4. Ugasite motor i izvadite ključ.
5. Zamijenite motorno ulje kako prikazuje [Slika 31](#).



Slika 31

g416479

Održavanje svjeće

Provjera i zamjena svjeće

Interval servisiranja: Svakih 100 sati/Godišnje (što je prije) Zamijenite svjećicu ako je to potrebno.

Vrsta svjeće za modele s elektronskim ubrizgavanjem goriva: Champion XC92YC

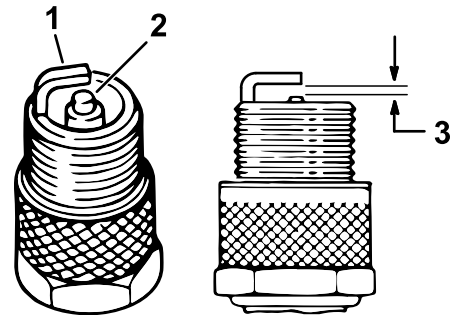
Zračni razmak za modele s elektronskim ubrizgavanjem goriva: 0,76 mm

Važno: Zamijenite napuknute, zauljene, prljave i neispravne svjećice. Nemojte pjeskariti, strugati ili čistiti elektrode upotrebom žičane četke jer strugotine s vremenom mogu otpasti sa svjećice i upasti u cilindar. To obično dovodi do oštećenja motora.

Napomena: Svjećica obično dugo traje, no potrebno ju je ukloniti i provjeriti svaki put kad dođe do kvara na motoru.

1. Očistite područje oko svjećice tako da strano tijelo ne može upasti u cilindar pri uklanjanju svjećice.
2. Povucite žicu s terminala svjećice.
3. Uklonite svjećicu s glave cilindra.
4. Provjerite stanje bočne elektrode, središnje elektrode i izolatora središnje elektrode kako biste utvrdili da nema oštećenja ([Slika 32](#)).

Napomena: Nemojte upotrebljavati oštećenu ili istrošenu svjećicu. Zamijenite je novom svjećicom navedene vrste.



Slika 32

g379699

1. Izolator središnje elektrode
2. Bočna elektroda
3. Zračni razmak (nije u stvarnom mjerilu)– 0,76 mm
5. Podesite zračni razmak između središnje i bočne elektrode na **0,76 mm** kako je prikazano na [Slika 32](#).
6. Umetnite svjećicu u glavu cilindra i zategnite je na 27 Nm.

7. Postavite žicu svjeće.

Održavanje sustava goriva

Provjera cijevi za dovod goriva i cijevnih priključaka

Interval servisiranja: Svakih 500 sati/Godišnje (što je prije)

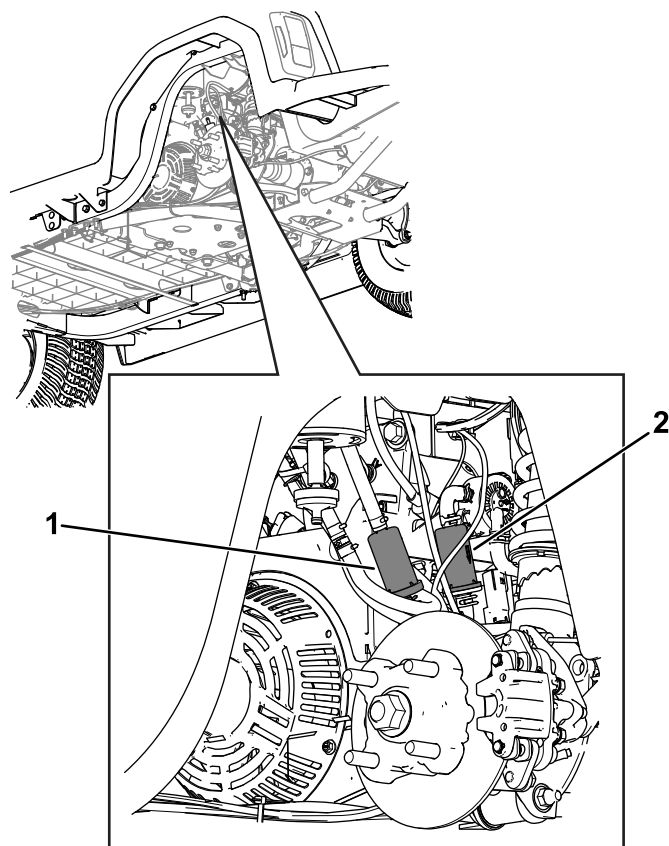
Provjerite postoje li na cijevima za dovod goriva, navojima i stezaljkama znakovi curenja, dotrajalosti ili oštećenja, odnosno jesu li spojevi olabavljeni.

Napomena: Popravite oštećenu komponentu sustava goriva ili komponentu koja curi prije upotrebe vozila.

Zamjena filtera goriva

Interval servisiranja: Svakih 400 sati/Godišnje (što je prije)

Ovo je vozilo opremljeno filtrom goriva od 10 mikrona i 30 mikrona ([Slika 33](#)).



Slika 33

g417907

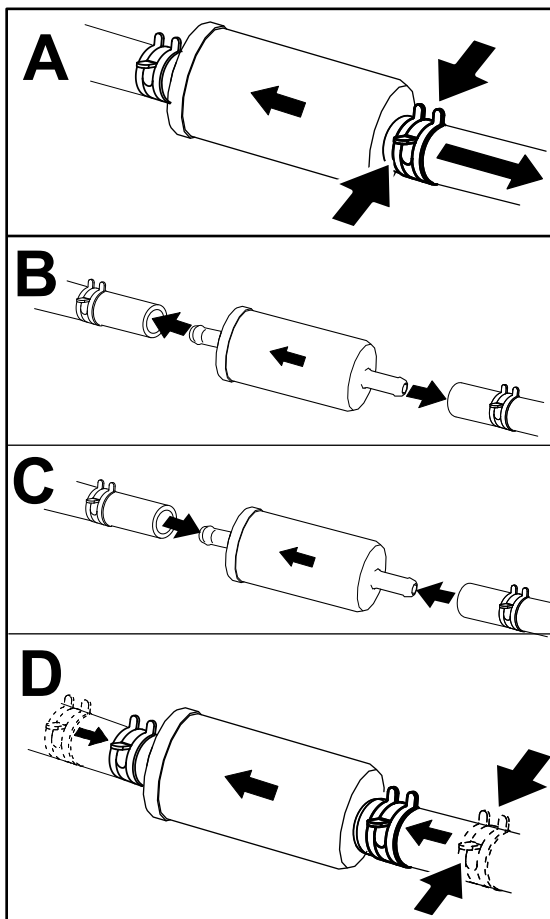
Stražnja lijeva guma uklonjena je radi jasnijeg prikaza.

1. Filtar (30 mikrona) 2. Filtar (10 mikrona)

1. Parkirajte vozilo na ravnoj površini.
2. Aktivirajte ručnu kočnicu.
3. Ugasite motor i izvadite ključ.
4. Odspojite akumulator; pogledajte [Odspajanje akumulatora \(stranica 39\)](#).
5. Postavite čisti spremnik ispod filtra goriva i zamijenite filtar goriva kako prikazuje [Slika 34](#).

Napomena: Provjerite je li strelica koja označuje smjer protoka na zamjenskom filtru usmjerena prema motoru.

Provjerite je li filtar od 30 mikrona prvi u nizu (tj. bliže spremniku goriva). Filtar od 10 mikrona trebao bi biti drugi u nizu (tj. bliže motoru).



Slika 34

g400217

6. Spojite akumulator; pogledajte [Spajanje akumulatora \(stranica 40\)](#).

Održavanje spremnika s aktivnim ugljenom

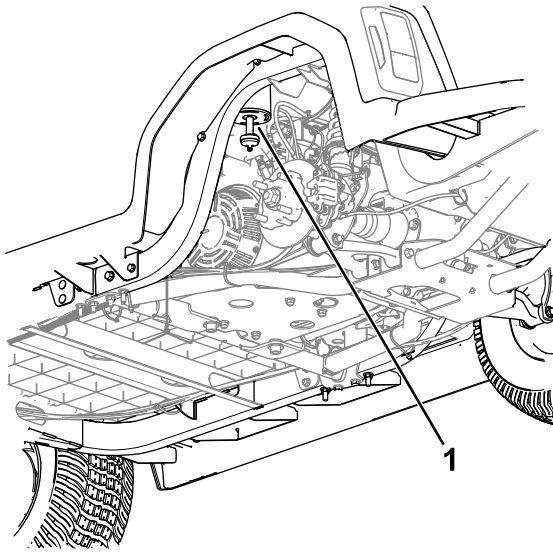
Provjera zračnog filtra spremnika s aktivnim ugljenom

Interval servisiranja: Nakon prvih 50 sati

Svakih 200 sati

Provjerite je li otvor na dnu zračnog filtra spremnika s aktivnim ugljenom čist te bez ostataka i prepreka ([Slika 35](#)).

Očistite zračni filter spremnika s aktivnim ugljenom čistim komprimiranim zrakom.



Slika 35

g417891

Stražnja lijeva guma uklonjena je radi jasnijeg prikaza

1. Otvor zračnog filtra

Održavanje električnog sustava

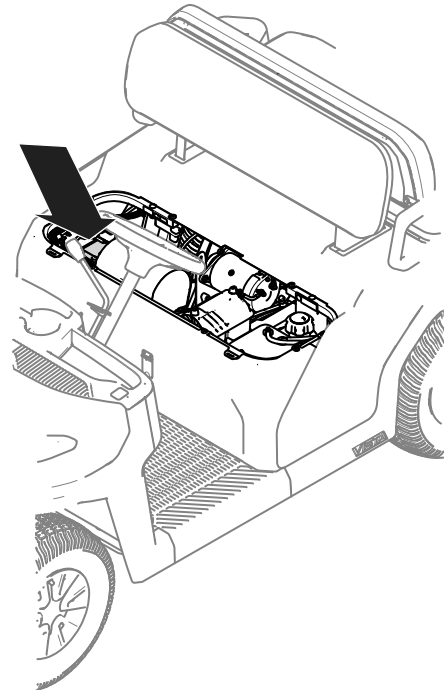
Održavanje akumulatora

Napon akumulatora: 12 V s 300 A (hladno pokretanje) pri $-18\text{ }^{\circ}\text{C}$.

- Akumulator uvijek mora biti čist i potpuno napunjen.
- Ako su terminali akumulatora zahrđali, očistite ih otopinom vode i sode bikarbone u omjeru 4:1.
- Nanesite tanak sloj maziva na terminale akumulatora kako biste spriječili njihovu koroziju.

Pristupanje akumulatoru

Podignite sklop prednjeg sjedala kako biste pristupili akumulatoru (prikazano na [Slika 36](#)).



Slika 36

g409057

Odspajanje akumulatora

⚠ UPOZORENJE

Neispravno usmjeravanje kabela akumulatora može uzrokovati oštećenja vozila i kabela uslijed iskrenja. Iskre mogu uzrokovati eksploziju plinova akumulatora i tako dovesti do tjelesnih ozljeda.

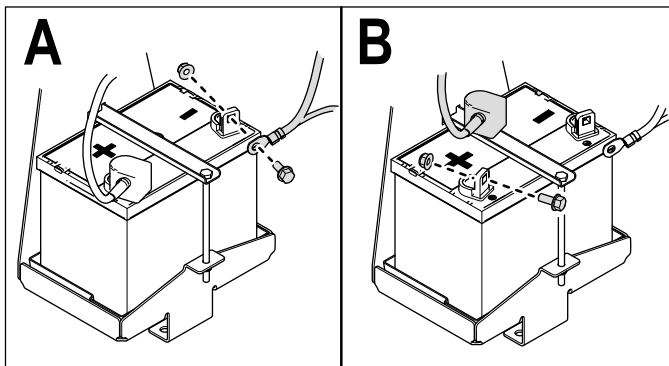
- Uvijek odspojite negativni (crni) kabel akumulatora prije odspajanja pozitivnog (crvenog) kabela.
- Uvijek ponovno spojite pozitivni (crveni) kabel akumulatora, a zatim negativni (crni) kabel.
- Trake akumulatora uvijek držite na predviđenom mjestu kako biste ga zaštitili i učvrstili.

⚠ UPOZORENJE

Priključci akumulatora ili metalni alati mogu uzrokovati kratki spoj s metalnim komponentama vozila i tako izazvati iskrenje. Iskre mogu uzrokovati eksploziju plinova akumulatora i tako dovesti do tjelesnih ozljeda.

- Pri uklanjanju ili postavljanju akumulatora nemojte dopustiti da priključci akumulatora dođu u dodir s bilo kojim metalnim dijelom vozila.
- Ne dopustite da dođe do kratkog spoja s metalnim alatima između priključaka akumulatora i metalnih dijelova vozila.

Odspojite akumulator kako prikazuje [Slika 37](#).

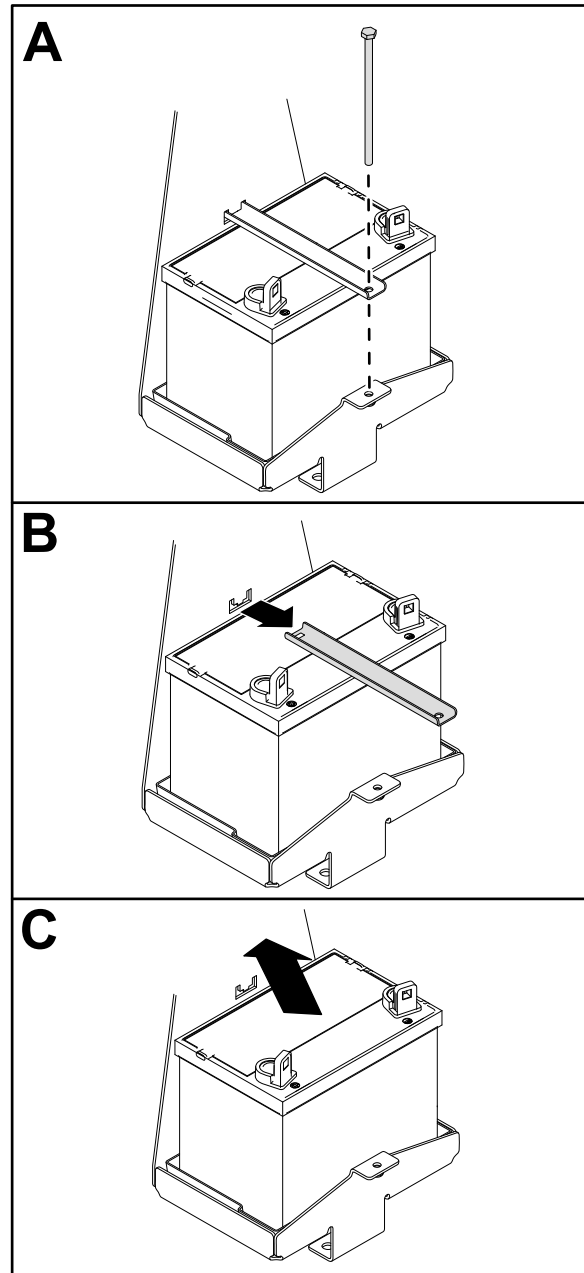


Slika 37

g409010

Uklanjanje akumulatora

1. Odspojite kabele akumulatora; pogledajte [Odspajanje akumulatora \(stranica 39\)](#).
2. Uklonite akumulator kako prikazuje [Slika 38](#).

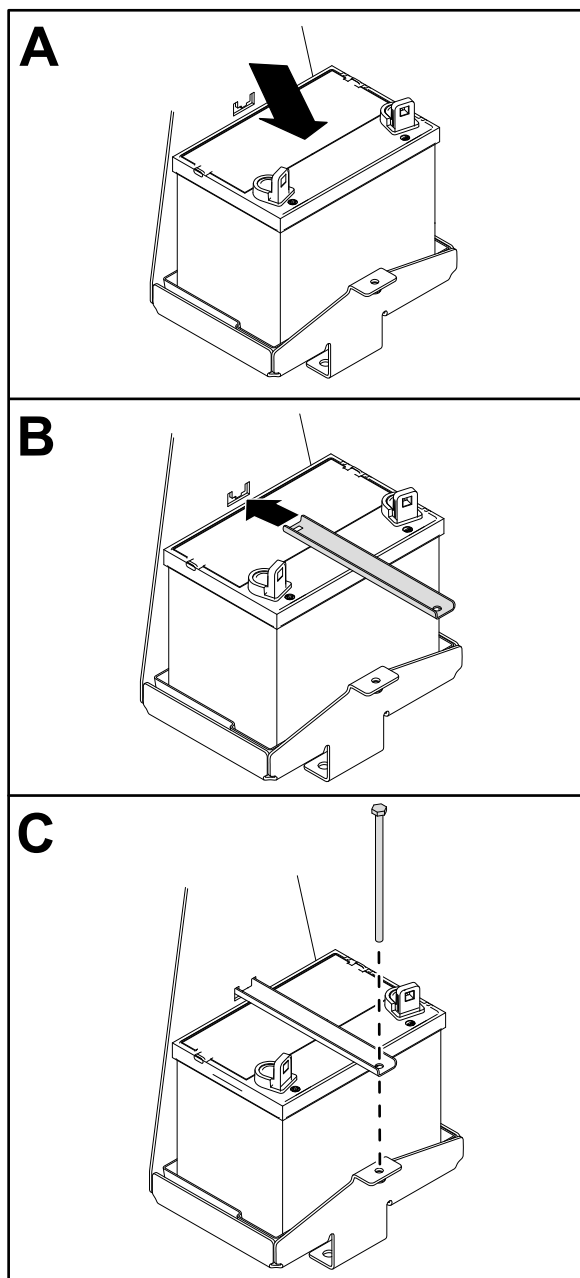


Slika 38

g409055

Postavljanje akumulatora

1. Postavite akumulator kako prikazuje [Slika 39](#).



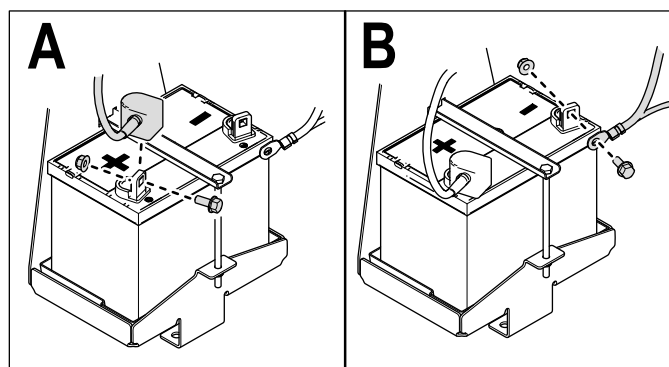
Slika 39

g409056

2. Spojite kabele akumulatora; pogledajte [Spajanje akumulatora \(stranica 40\)](#).

Spajanje akumulatora

Spojite akumulator kako prikazuje [Slika 40](#).



Slika 40

g409012

Punjenje akumulatora

⚠ UPOZORENJE

Punjenje akumulatora stvara plinove koji mogu eksplodirati.

Nikad nemojte pušiti u blizini akumulatora, a iskre i plamen držite podalje od akumulatora.

Važno: Akumulator uvijek mora biti potpuno napunjen. To je posebno važno kako bi se spriječila oštećenja akumulatora na temperaturama ispod 0 °C.

1. Uklonite akumulator iz vozila; pogledajte [Uklanjanje akumulatora \(stranica 39\)](#).
2. Priključite punjač akumulatora od 3 do 4 A na klemu. Punite akumulator brzinom od 3 do 4 A tijekom 4 do 8 sati (12 V).

Napomena: Nemojte prenapuniti akumulator.

3. Postavite akumulator; pogledajte [Postavljanje akumulatora \(stranica 40\)](#).

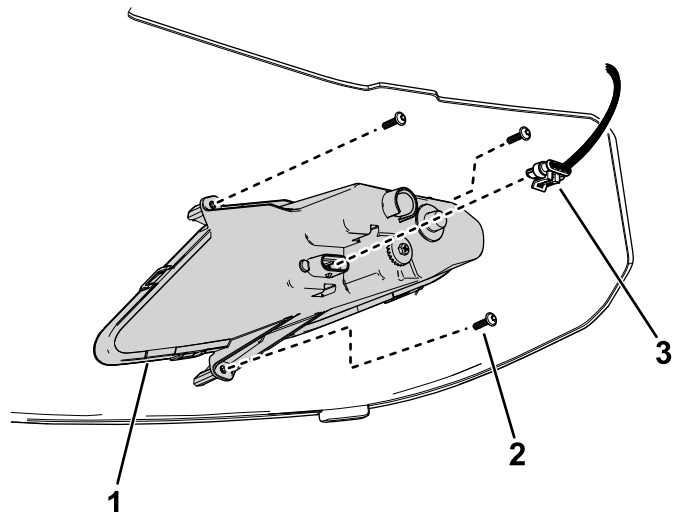
Skladištenje akumulatora

Ako namjeravate skladištiti vozilo duže od 30 dana, uklonite akumulator i napunite ga do kraja. Skladištite ga na polici ili u vozilu. Ako akumulator skladištite u vozilu, ostavite kabele odspojenima. Skladištite akumulator u hladnom okruženju kako biste spriječili brzo pražnjenje akumulatora. Akumulator mora biti potpuno napunjen kako bi se spriječilo njegovo smrzavanje.

Zamjena prednjeg svjetla

Specifikacije: pogledajte *Katalog dijelova*.

1. Odspojite akumulator; pogledajte [Odspajanje akumulatora \(stranica 39\)](#).
2. Uklonite poklopac motora.
3. Odspojite konektor kabelskog svežnja s konektora prednjeg svjetla ([Slika 41](#)).



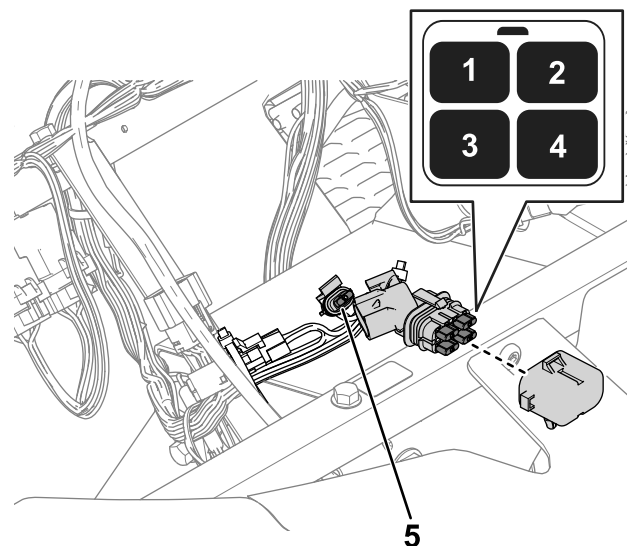
Slika 41

g411791

1. Prednje svjetlo
2. Vijak
3. Konektor kabelskog svežnja

Lociranje osigurača

Osigurači se nalaze ispod poklopca motora ([Slika 42](#)).



Slika 42

g409721

1. Motor (10 A)
2. Glavni sustav B+ (10 A)
3. Utor za USB i signalno svjetlo (10 A)
4. Truba i prednja svjetla (20 A)
5. Opcionalni komplet od 12 V (10 A)

4. Uklonite vijke kojima je prednje svjetlo pričvršćeno na poklopac motora.

Napomena: Zadržite sve dijelove jer će biti potrebni za postavljanje novog prednjeg svjetla.

5. Uklonite staro prednje svjetlo i pričvrstite novo prednje svjetlo na poklopac motora pomoću vijaka.

Pritegnite vijke na 1 Nm.

6. Spojite konektor kabelskog svežnja na konektor prednjeg svjetla ([Slika 41](#)).

Održavanje pogonskog sustava

Održavanje guma

Interval servisiranja: Svakih 100 sati—Provjerite stanje guma i naplataka.

Svakih 100 sati—Zategnite pritezne matice kotača.

1. Provjerite ima li na gumama i naplaticima znakova istrošenosti ili oštećenja.

Napomena: Nezgode pri radu, kao što je udarac u rubnik, mogu oštetiti gumu ili naplatak i poremetiti poravnanje kotača te stoga pregledajte gume nakon svake takve nezgode.

2. Zategnite pritezne matice kotača na 108 do 122 Nm.

Provjera komponenata upravljača i ovjesa

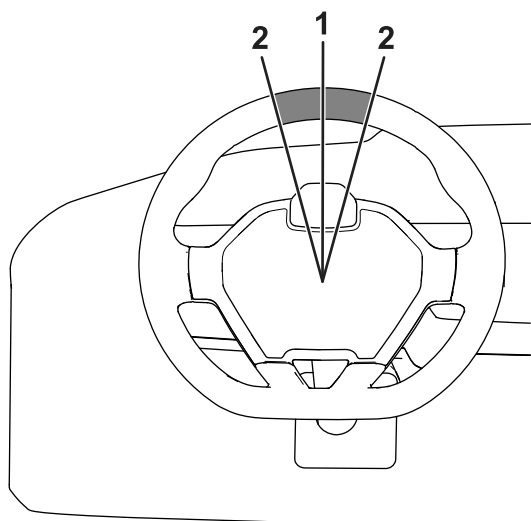
Interval servisiranja: Svakih 100 sati—Provjerite ima li na upravljaču i ovjesu labavih ili oštećenih komponenata.

Postavite upravljač u središnji položaj (Slika 43), a zatim ga okrenite ulijevo ili udesno. Ako okrenete upravljač više od 13 mm ulijevo ili udesno, a gume se ne okreću, provjerite sljedeće komponente upravljača i ovjesa kako biste utvrdili da nisu labave ili oštećene:

- Spoj osovine upravljača i zgloba sklopa zupčaste letve upravljača

Važno: Provjerite stanje i pričvršćenost brtve zupčanika i osovine (Slika 44).

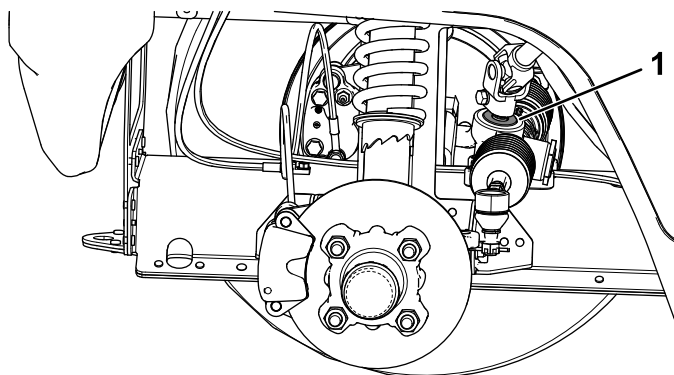
- Vezne šipke sklopa zupčaste letve upravljača



Slika 43

g415333

1. Upravljač u centriranom položaju
2. 13 mm od središta upravljača



Slika 44

g313576

1. Brtva zupčanika i osovine

Podešavanje poravnanja kotača

Interval servisiranja: Svakih 100 sati/Godišnje (što je prije)—Provjerite nagib i konvergenciju prednjih kotača.

Priprema za podešavanje nagiba ili konvergencije

1. Provjerite tlak u gumama i napunite prednje gume na 1,38 bar.
2. Na vozačevo sjedalo postavite utege u težini prosječnog rukovatelja koji će upravljati vozilom ili neka rukovatelj sjedne na sjedalo. Utezi ili rukovatelj moraju ostati na sjedalu tijekom čitavog postupka podešavanja.

- Na ravnoj površini odgurajte vozilo ravno prema natrag 2 do 3 m, a zatim ravno prema naprijed u početni položaj. Na taj se način ovjes postavlja u radni položaj.

Podešavanje nagiba

Alat vlasnika: ključ za pritezanje, br. dijela Toro 132-5069; obratite se ovlaštenom distributeru tvrtke Toro.

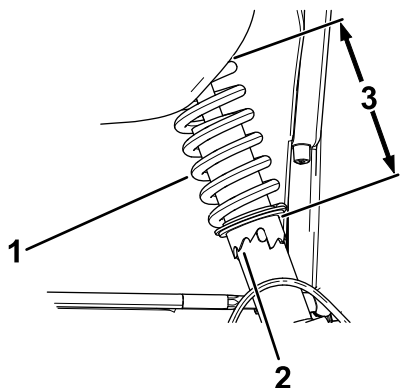
Važno: Podesite nagib samo ako upotrebljavate prednji priključak ili ako se gume nejednako troše.

Napomena: Taj postupak može se izvesti na prednjim i stražnjim gumama.

- Provjerite poravnanje nagiba na svakom kotaču; poravnanje bi trebalo biti što bliže neutralnom položaju (nula).

Napomena: Gume bi trebale biti poravnate tako da je gazište ravnomjerno na tlu kako bi se smanjilo nejednako trošenje.

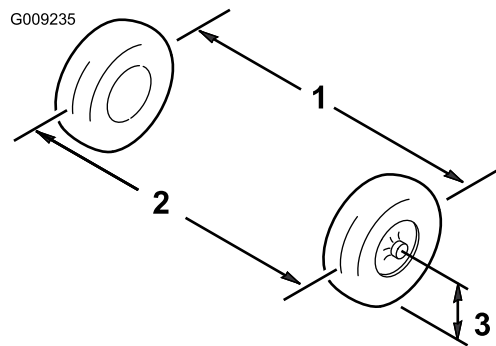
- Ako nagib kotača nije poravnat, upotrijebite ključ za protezanje da biste okrenuli prsten na amortizeru i poravnali kotač (Slika 45).



Slika 45

g411802

- Opruga amortizera
- Prsten
- Duljina opruge

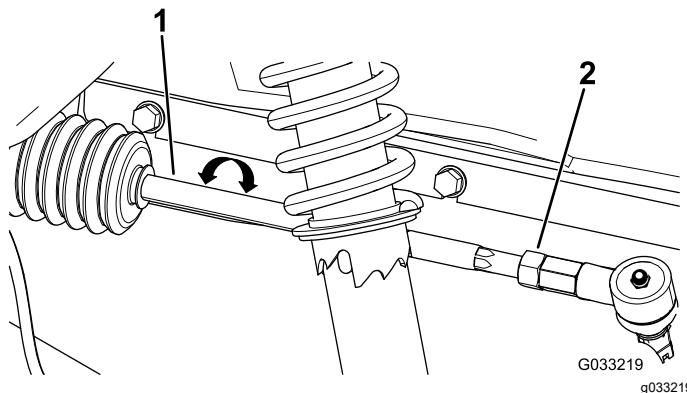


Slika 46

g009235

- Središnja linija gume – stražnji dio
- Središnja linija gume – prednji dio
- Središnja linija osovine

- Ako se razlika ne nalazi u rasponu od 0 do +/- 3 mm, otpustite protumatice na vanjskom kraju veznih šipki (Slika 47).



Slika 47

G033219

g033219

- Vežna šipka
- Protumatica

- Okrenite obje vežne šipke kako biste prednji dio gume pomaknuli prema unutra ili prema van.
- Zategnite protumatice vežnih šipki kad je podešavanje gotovo.
- Provjerite može li se upravljač u potpunosti okrenuti u oba smjera.

Podešavanje konvergencije prednjih kotača

Važno: Prije podešavanja konvergencije provjerite je li nagib podešen što bliže neutralnom položaju; pogledajte [Podešavanje nagiba \(stranica 43\)](#).

- Izmjerite udaljenost između prednjih guma u visini osovine na prednjem i na stražnjem dijelu prednjih guma (Slika 46).

Provjera razine tekućine za transaxle

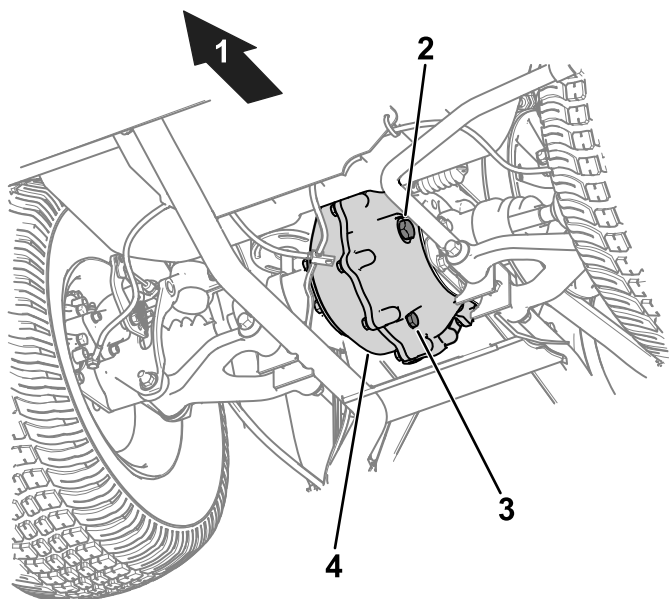
Interval servisiranja: Svakih 250 sati

Vrsta tekućine: Mobilfluid™ 424

- Uklonite čep za dolijevanje s transaxlea (Slika 48).

Napomena: Razina tekućine trebala bi biti u ravnini s dnom čepa za dolijevanje.

2. Ako je razina tekućine niska, uklonite čep otvora za dolijevanje i dodajte navedenu tekućinu sve dok ne počne izlaziti iz otvora (Slika 48).
3. Vratite čep otvora za dolijevanje i pritegnite ga na 27 do 41 Nm.



Slika 48

Dijelovi podokvira uklonjeni su radi jasnijeg prikaza.

1. Čep otvora za punjenje
2. Čep otvora za pražnjenje
3. Transaxle

Zamjena tekućine za transaxle

Interval servisiranja: Svakih 500 sati

Vrsta tekućine: Mobilfluid™ 424

Zapremina tekućine: 0,75 l

1. Poravnajte posudu za pražnjenje ispod čepa otvora za pražnjenje (Slika 48).
2. Uklonite čep otvora za dolijevanje (Slika 48).

Napomena: Zadržite čep otvora za dolijevanje i brtvu radi ponovnog postavljanja u koraku 6.

3. Skinite čep otvora za pražnjenje i pustite da tekućina u potpunosti iscuri (Slika 48).

Napomena: Zadržite čep otvora za pražnjenje radi ponovnog postavljanja u koraku 4.

4. Postavite čep otvora za pražnjenje i pritegnite ga na 12 do 19 Nm.
5. Napunite transaxle navedenom vrstom i količinom tekućine dok ne bude u razini otvora za punjenje.

6. Postavite čep otvora za dolijevanje i pritegnite ga na 27 do 41 Nm.

Provjera položaja Neutralno na mjenjaču brzina

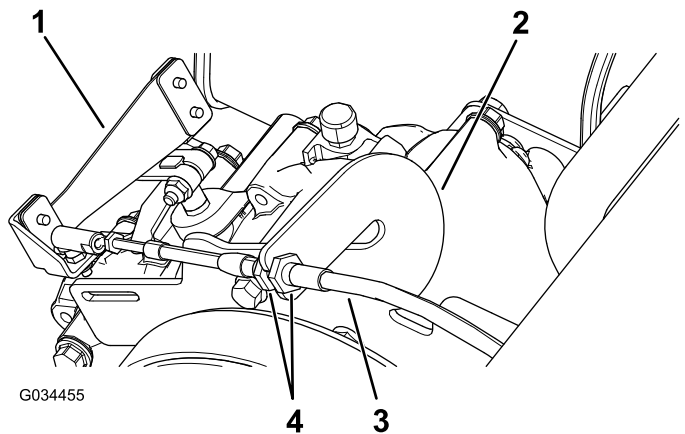
Interval servisiranja: Svakih 100 sati

Pri rutinskom održavanju i/ili dijagnostici motora postavite transaxle u NEUTRALNI položaj. Vozilo na mjenjaču brzina ima položaj NEUTRALNO, koji upravlja neutralnim položajem na transaxleu. Primijenite sljedeće korake kako bi poluga mjenjača u neutralnom položaju ispravno upravljala sklopom transaxlea u neutralnom položaju:

1. Postavite mjenjač brzina u NEUTRALNI položaj.
2. Okrenite sekundarnu spojku (Slika 54) kako biste provjerili okreće li se slobodno u NEUTRALNOM položaju.
3. Postavite mjenjač brzina u položaj NAPRIJED.
4. Okrenite sekundarnu spojku (Slika 54) kako biste provjerili okreće li stražnje kotače.
5. Postavite mjenjač brzina u položaj NATRAG.
6. Okrenite sekundarnu spojku (Slika 54) kako biste provjerili okreće li stražnje kotače.
7. Ako je neka od tih provjera neuspješna, nastavite s [Podešavanje neutralnog položaja na mjenjaču brzina \(stranica 44\)](#).

Podešavanje neutralnog položaja na mjenjaču brzina

1. Otpustite protumatice na kabelu mjenjača brzina i podesite ih prema potrebi (Slika 49).



Slika 49

1. Poluga mjenjača
2. Poluga za odvijanje
3. Kabel mjenjača brzina
4. Protumatice

2. Provjerite položaj mjenjača postavljanjem mjenjača brzina u 3 različita položaja kako biste provjerili pomiče li se poluga mjenjača (Slika 49) ispravno pri promjeni brzina; pogledajte [Podešavanje neutralnog položaja na mjenjaču brzina \(stranica 44\)](#).
3. Provjerite ispravan rad svih položaja ponavljanjem koraka iz [Provjera položaja Neutralno na mjenjaču brzina \(stranica 44\)](#).

Održavanje primarne pogonske spojke

Interval servisiranja: Svaki 400 sati/Godišnje (što je prije)

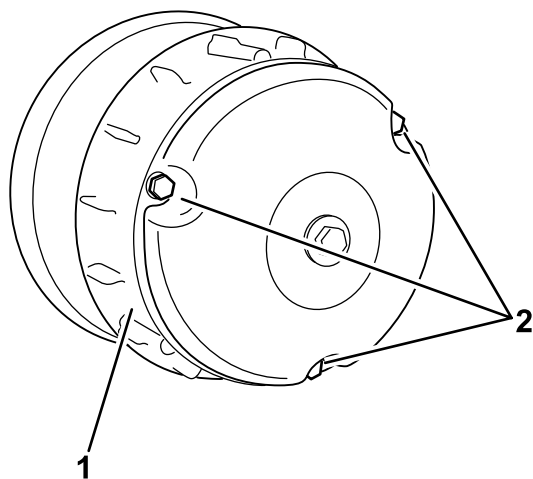
⚠ OPREZ

Prašina koja se nalazi na spojci može se podići u zrak i oštetiti vaše oči ili biste je mogli udahnuti, što uzrokuje poteškoće s disanjem.

Nosite zaštitne naočale oči i masku protiv prašine ili drugu zaštitu za oči i dišni sustav tijekom ovog postupka.

1. Uklonite 3 vijke koji pričvršćuju poklopac na spojku i uklonite poklopac (Slika 50).

Napomena: Zadržite poklopac i vijke radi ponovnog postavljanja.



Slika 50

g011947

1. Poklopac
2. Vijci

2. Temeljito očistite unutarnji dio poklopca i unutarnje komponente spojke upotrebom komprimiranog zraka.
3. Postavite poklopac spojke i učvrstite ga pomoću 3 vijka (Slika 50) koje ste uklonili u 1.

Smanjenje maksimalne brzine

⚠ OPREZ

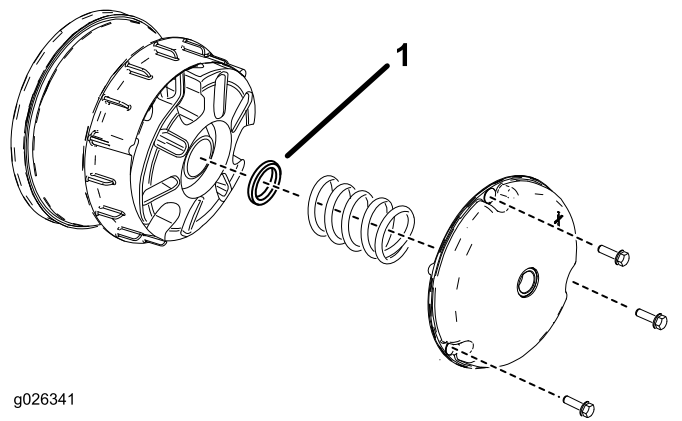
Prašina koja se nalazi na spojci može se podići u zrak i oštetiti vaše oči ili biste je mogli udahnuti, što uzrokuje poteškoće s disanjem.

Nosite zaštitne naočale oči i masku protiv prašine ili drugu zaštitu za oči i dišni sustav tijekom ovog postupka.

1. Uklonite vijke koji pričvršćuju poklopac primarne spojke kako prikazuje Slika 51.

Važno: Budite oprezni pri uklanjanju poklopca spojke jer je opruga zbijena.

Važno: Pazite na položaj oznake X na poklopcima i sklopovima spojke radi kasnijeg postavljanja.



Slika 51

g026341

g026341

1. Odstojnik spojke
2. Uklonite oprugu.
3. Dodajte ili uklonite odstojnike da biste prilagodili maksimalnu brzinu. Prema tablici u nastavku odredite broj potrebnih odstojnika.

Odstojnici	Maksimalna brzina
2 (standardno)	26 km/h (standardno)
3	19 km/h
4	14 km/h
5	10 km/h
6	6 km/h

Važno: Ne upravljajte vozilom ako nije postavljen barem deblji odstojnik.

4. Postavite oprugu i poklopac spojke.

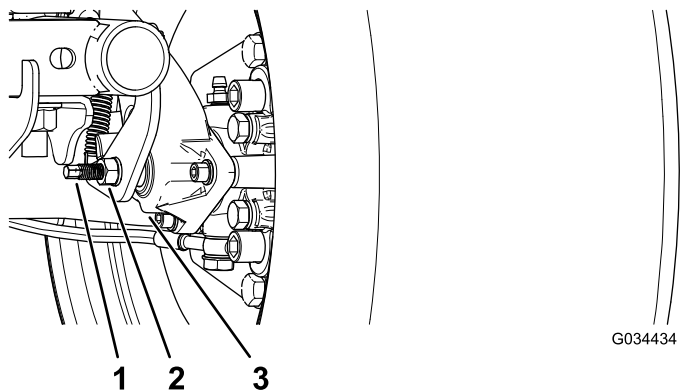
Važno: Pazite da je oznaka X vraćena na ispravno mjesto.

5. Zategnite vijke na 179 do 228 N·m.

Održavanje kočnica

Podešavanje ručne kočnice

1. Provjerite je li ručna kočnica deaktivirana.
2. S pomoću podmetača podignite stražnji dio vozila; pogledajte [Dizanje vozila \(stranica 29\)](#).
3. Upotrijebite 2 ključa: jednim držite stup za podešavanje na čeljusti tako da se ne miče, a drugim otpustite protumaticu za ¼ okreta ([Slika 52](#)).



Slika 52

1. Stup za podešavanje
2. Protumatica
3. Čeljust

4. Dok držite stup za podešavanje i protumaticu na mjestu, okrenite stup za podešavanje prema unutra da biste zategnuli ([Slika 52](#)).

Napomena: Ponavljajte taj korak sve dok ne osjetite povlačenje na kotaču.

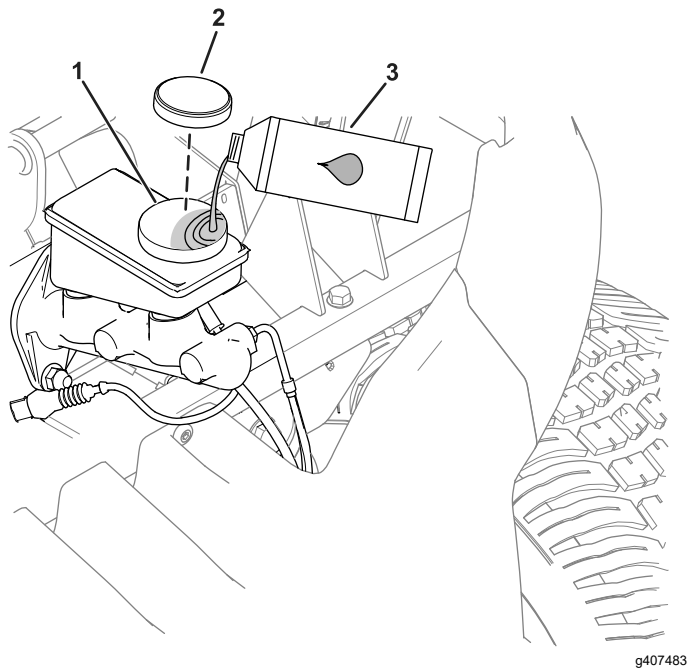
5. Dok držite stup za podešavanje i protumaticu na mjestu, okrenite prema van za ¼ okreta ([Slika 52](#)).
6. Dok držite stup za podešavanje i protumaticu na mjestu, zategnite protumaticu ([Slika 52](#)).
7. Ponovite korake 1 i 6 na drugoj strani.

Provjera razine kočione tekućine

Interval servisiranja: Prije svake uporabe ili svakodnevno—Provjerite razinu kočione tekućine. Prije pokretanja vozila provjerite razinu kočione tekućine.

Vrsta kočione tekućine: DOT 3

1. Uklonite poklopac motora kako biste pristupili glavnom kočnom cilindru i spremniku (Slika 53).

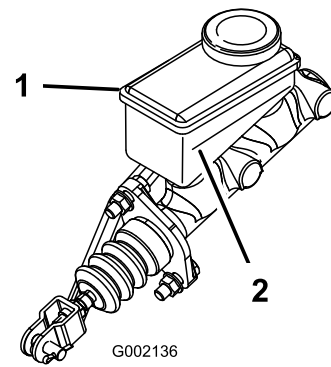


Slika 53

1. Otvor za ulijevanje (spremnik)
2. Čep spremnika
3. Kočiona tekućina DOT 3

2. Provjerite liniju koja odgovara razini tekućine na bočnoj strani spremnika (Slika 54).

Napomena: Razina treba biti iznad oznake Minimum.



Slika 54

1. Spremnik kočione tekućine
2. Oznaka Minimum

3. Ako je razina tekućine niska, učinite sljedeće:
 - A. Očistite područje oko čepa spremnika i uklonite čep (Slika 53).
 - B. Dodajte kočionu tekućinu DOT 3 u spremnik sve dok razina tekućine nije iznad oznake Minimum (Slika 54).

Napomena: Nemojte prepuniti spremnik kočionom tekućinom.
 - C. Vratite čep spremnika (Slika 53).
4. Zatvorite poklopac motora.

Provjera kočnica

Interval servisiranja: Svakih 100 sati

Važno: Kočnice su ključna sigurnosna komponenta vozila. Detaljno ih provjeravajte u preporučenim servisnim intervalima radi njihove optimalne učinkovitosti i sigurnosti.

- Provjerite jesu li obloge kočnice istrošene ili oštećene. Ako je obloga (kočna pločica) tanja od 1,6 mm, zamijenite je.
- Provjerite postoje li na ploči nosača kočnice i drugim komponentama znakovi prekomjernog trošenja ili deformacija. Zamijenite sve deformirane komponente.
- Provjerite razinu kočione tekućine; pogledajte [Provjera razine kočione tekućine \(stranica 47\)](#).

Zamjena kočnih pločica radnih kočnica i ručne kočnice

Interval servisiranja: Svakih 400 sati

Kontaktirajte ovlaštenog distributera tvrtke Toro za pregled i moguću zamjenu kočnih pločica radnih kočnica i ručne kočnice.

Zamjena kočione tekućine

Interval servisiranja: Svakih 1000 sati/Svakih 5 godina (što je prije)—Zamijenite kočionu tekućinu.

Kontaktirajte svojeg ovlaštenog distributera tvrtke Toro.

Održavanje remena

Održavanje pogonskog remena

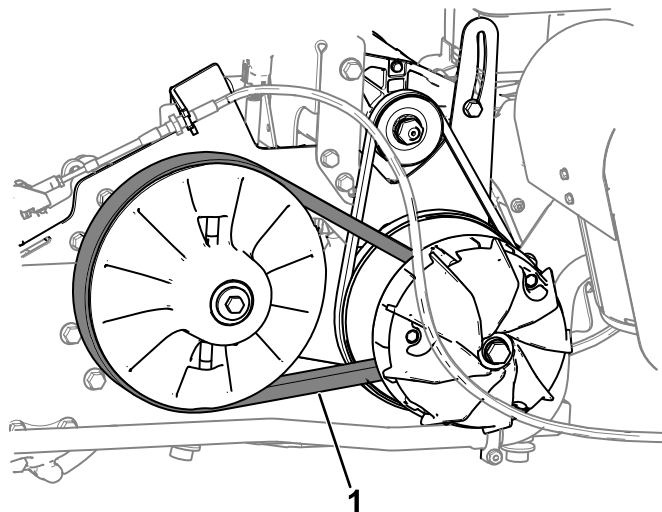
Provjera pogonskog remena

Interval servisiranja: Nakon prvih 8 sati

Svakih 200 sati

1. Parkirajte vozilo na ravnoj površini.
2. Prebacite mjenjač u NEUTRALNI položaj.
3. Aktivirajte ručnu kočnicu.
4. Ugasite motor i izvadite ključ.
5. Okrećite remen ([Slika 55](#)) i pregledajte postoje li na njemu znakovi prekomjernog trošenja ili oštećenja.

Napomena: Zamijenite remen ako je prekomjerno istrošen ili oštećen; pogledajte [Zamjena pogonskog remena \(stranica 49\)](#).



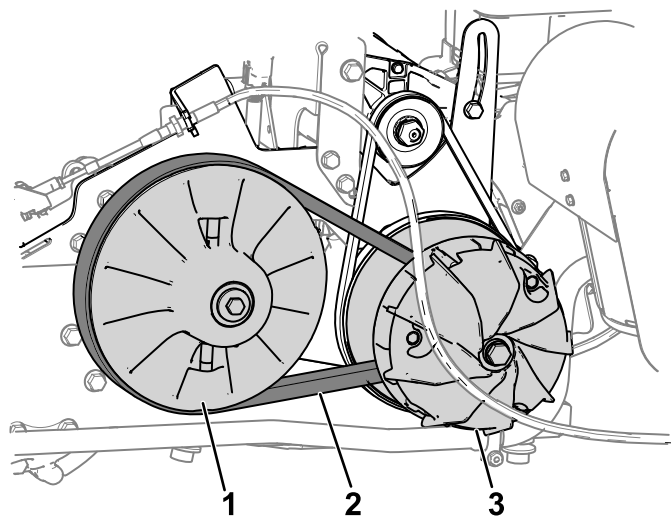
Slika 55

g408488

1. Pogonski remen

Zamjena pogonskog remena

1. Prebacite mjenjač u NEUTRALNI položaj, aktivirajte ručnu kočnicu, okrenite ključ za paljenje u ISKLJUČENI položaj i izvadite ključ.
2. Okrećite i usmjerite remen preko sekundarne spojke (Slika 56).



Slika 56

g408489

1. Sekundarna spojka
2. Pogonski remen
3. Primarna spojka

3. Uklonite remen s primarne spojke (Slika 56).

Napomena: Bacite stari remen.

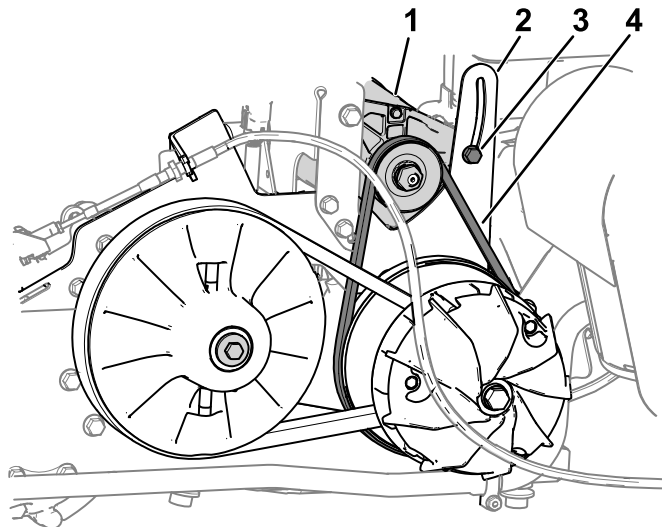
4. Poravnajte novi remen preko primarne spojke.
5. Okrećite i usmjerite remen preko sekundarne spojke.

Podšavanje remena starter-generatora

Interval servisiranja: Nakon prvih 8 sati

Svakih 200 sati

1. Otpustite maticu okretne točke starter-generatora (Slika 57).



Slika 57

g408490

1. Starter-generator
2. Nosač okretne točke generatora
3. Matica okretne točke generatora
4. Remen starter-generatora

2. Poravnajte polugu prema gore između nosača motora i startera.
3. Pritisnite polugu prema dolje kako biste starter-generator u donjem utoru rotirali (Slika 57) sve dok napetost remena ne omogućuje odklon remena od samo 6 mm s 44 Nm sile.
4. Rukom zategnite maticu okretne točke i uklonite polugu.
5. Pritegnite maticu na 23 Nm.

Čišćenje

Pranje vozila

Operite vozilo prema potrebi upotrebom samo vode ili blagog deterdženta. Za pranje vozila možete upotrijebiti krpu.

Važno: Za čišćenje vozila nemojte upotrebljavati bočatu ili tehnološku vodu.

Važno: Za pranje vozila nemojte upotrebljavati uređaje za visokotlačno pranje. Uređaji za visokotlačno pranje mogu oštetiti električni sustav, olabaviti važne naljepnice ili isprati potrebna maziva na točkama na kojima dolazi do trenja. Nemojte upotrebljavati prekomjerne količine vode u blizini upravljačke ploče, motora i akumulatora.

Važno: Nemojte prati vozilo dok motor radi. Pranje vozila uz upaljeni motor može dovesti do oštećenja unutar motora.

Skladištenje

Sigurnost skladištenja

- Prije nego što napustite položaj rukovatelja, isključite vozilo, izvadite ključ i pričekajte da se svi pomični dijelovi zaustave. Pustite da se vozilo ohladi prije podešavanja, održavanja, čišćenja ili skladištenja.
- Vlasnik je odgovoran za redovno pregledavanje područja ili objekata za punjenje i skladištenje te za pregled postupaka u skladu s primjenjivim zahtjevima.
- Nemojte upravljati vozilom u zatvorenom prostoru bez odgovarajuće ventilacije. Držite prostore za održavanje i skladištenje vozila ventiliranim kako biste uklonili zapaljive pare (plinove), dim i druge zapaljive tvari u skladu s važećim protupožarnim propisima i pravilnicima.
- Nemojte skladištiti vozilo ili spremnik za gorivo u blizini otvorenog plamena, iskri ili žižaka poput onih na bojlerima ili drugim uređajima.

Skladištenje vozila

Interval servisiranja: Prije svake uporabe ili svakodnevno

Prije svake uporabe ili svakodnevno

1. Postavite vozilo na ravnu površinu, prebacite mjenjač u položaj P (PARKIRANJE), isključite motor i izvadite ključ iz prekidača za paljenje.
2. Očistite prljavštinu i nečistoće s cijelog vozila, uključujući prostor oko motora.

Važno: Možete prati uređaj s pomoću blagog deterdženta i vode. Za pranje uređaja nemojte upotrebljavati visokotlačni mlaz vode. Pranje vozila uređajima za visokotlačno pranje može dovesti do oštećenja električnog sustava ili ispiranja potrebnog maziva na točkama na kojima dolazi do trenja. Nemojte upotrebljavati prekomjerne količine vode, osobito u blizini upravljačke ploče, svjetala, motora i akumulatora.

3. Servisirajte pročistač zraka; pogledajte [Održavanje pročistača zraka \(stranica 32\)](#).
4. Podmažite uređaj; pogledajte [Podmazivanje ležajeva prednjih kotača \(stranica 29\)](#).
5. Zamijenite motorno ulje i filter; pogledajte [Održavanje motornog ulja \(stranica 34\)](#).
6. Provjerite tlak u gumama; pogledajte [Provjera tlaka u gumama \(stranica 16\)](#).
7. Ako vozilo skladištite dulje od 30 dana, pripremite sustav goriva na sljedeći način:

- A. Dodajte stabilizator/konzervans na bazi nafte gorivu u spremniku. Nemojte koristiti stabilizator na bazi alkohola (etanol ili metanol).
- Važno: Nemojte skladištiti gorivo koje sadrži stabilizator/konzervans dulje od vremena koje preporučuje proizvođač stabilizatora goriva.**
- B. Pokrenite motor na 5 minuta kako bi se stabilizator goriva proširio sustavom goriva.
- C. Isključite motor, pričekajte da se ohladi i ispraznite spremnik za gorivo.
- D. Pokrenite motor i pustite ga da radi dok se ne zaustavi.
- E. Pokrenite motor i pustite da ponovno radi sve dok ga ne možete ponovno pokrenuti.
- F. Pravilno zbrinite ispušteno gorivo. Reciklirajte u skladu s lokalnim propisima.
8. Uklonite svjeće i provjerite u kakvom su stanju; pogledajte [Održavanje svjeće \(stranica 35\)](#).
9. Nakon što uklonite svjeće iz motora, ulijte 15 ml (2 žlice) motornog ulja u otvor svjeće.
10. Koristite starter kako biste pokrenuli motor i rasporedili motorno ulje unutar cilindra.
11. Postavite svjeće i zategnite ih na preporučeni moment; pogledajte [Provjera i zamjena svjeće \(stranica 35\)](#).
- Napomena:** Nemojte postavljati žice svjećica na svjeće.
12. Provjerite zaštitu protiv smrzavanja i prema potrebi dodajte mješavinu vode i antifrizu u omjeru 50:50 ako očekujete pad temperature na svojem području.
13. Uklonite akumulator iz šasije i napunite ga do kraja; pogledajte [Održavanje akumulatora \(stranica 38\)](#).
- Napomena:** Tijekom skladištenja nemojte priključivati kabele akumulatora na kleme.
- Važno: Akumulator mora biti u potpunosti napunjen kako ne bi došlo do njegova smrzavanja i oštećenja na temperaturi ispod 0 °C. Potpuno napunjeni akumulator zadržava napon približno 50 dana pri temperaturi ispod 4 °C. Ako će temperatura biti iznad 4 °C, provjerite razinu vode u akumulatoru i napunite ga svakih 30 dana.**
14. Provjerite i pritegnite sve pričvrstne elemente. Popravite ili zamijenite sve oštećene dijelove.
15. Ogrebane ili gole metalne površine obojite bojom koju možete dobiti od ovlaštenog distributera tvrtke Toro.
16. Čuvajte vozilo u čistoj, suhoj garaži ili skladišnom prostoru.
17. Izvadite ključ iz prekidača za paljenje i držite ga na sigurnom mjestu izvan dohvata djece.
18. Pokrijte vozilo kako biste ga zaštitili i održali čistim.

Kalifornijski Prijedlog 65 – informacije o upozorenju

Kakvo je ovo upozorenje?

Možete vidjeti proizvod za prodaju koji ima naljepnicu upozorenja poput sljedeće:



UPOZORENJE: rak i reproduktivni problemi – www.p65Warnings.ca.gov.

Što je Prijedlog 65?

Prijedlog 65 odnosi se na svako poduzeće koje posluje u Kaliforniji, prodaje proizvode u Kaliforniji ili proizvodi proizvode koji se mogu prodati ili uvesti u Kaliforniju. U njemu se nalaže da guverner Kalifornije vodi i objavljuje popis kemikalija za koje se zna da uzrokuju rak, oštećenja pri rođenju i/ili druge reproduktivne probleme. Popis, koji se ažurira svake godine, uključuje stotine kemikalija koje se nalaze u mnogim svakodnevnim predmetima. Svrha je Prijedloga 65 informiranje javnosti o izloženosti tim kemikalijama.

Prijedlogom 65 ne zabranjuje se prodaja proizvoda koji sadrže te kemikalije, već se zahtijeva da na svakom proizvodu, pakiranju proizvoda ili uputama koje se isporučuju s proizvodom bude istaknuto upozorenje. Nadalje, upozorenje prema Prijedlogu 65 ne znači da se proizvodom krše bilo koji standardi ili zahtjevi za sigurnost proizvoda. Zapravo, vlada Kalifornije pojasnila je da upozorenje prema prijedlogu 65 „nije isto što i regulatorna odluka da je proizvod ‚siguran‘ ili ‚nesiguran‘“. Mnoge od tih kemikalija upotrebljavaju se u svakodnevnim proizvodima već godinama bez dokumentirane štetnosti. Za više informacija posjetite <https://oag.ca.gov/prop65/faqs-view-all>.

Upozorenje prema Prijedlogu 65 znači da je poduzeće (1) procijenilo izloženost i zaključilo da ne premašuje „značajnu razinu rizika“ ili (2) odlučilo dati upozorenje na temelju svojih saznanja o prisutnosti kemikalije na popisu bez pokušaja procjene izloženosti.

Primjenjuje li se ovaj zakon svugdje?

Upozorenja prema Prijedlogu 65 potrebna su samo prema zakonu Kalifornije. Ta upozorenja vidljiva su diljem Kalifornije u širokom rasponu okruženja, uključujući, ali ne ograničavajući se na restorane, trgovine, hotele, škole i bolnice te na širokoj paleti proizvoda. Pored toga, neki trgovci koji prodaju proizvode na internetu ili putem naručivanja poštom navode upozorenja prema Prijedlogu 65 na svojim internetskim stranicama ili u katalozima.

Kakva su kalifornijska upozorenja s obzirom na savezna ograničenja?

Standardi Prijedloga 65 često su stroži od saveznih i međunarodnih standarda. Postoje razne tvari za koje je potrebno upozorenje prema Prijedlogu 65 na razinama koje su znatno niže od ograničenja na saveznoj razini. Na primjer, standard Prijedloga 65 za upozorenja za olovo jest 0,5 µg/dan, što je znatno ispod saveznih i međunarodnih standarda.

Zašto svi slični proizvodi nemaju upozorenje?

- Proizvodi koji se prodaju u Kaliforniji moraju imati oznake prema Prijedlogu 65, dok slični proizvodi koji se prodaju drugdje ne moraju.
- Od poduzeća uključenog u tužbu na temelju Prijedloga 65 koje postigne nagodbu može se zahtijevati da na svojim proizvodima istakne upozorenje prema Prijedlogu 65, ali druga poduzeća koja proizvode slične proizvode možda nisu podložna takvoj obvezi.
- Provedba Prijedloga 65 nije dosljedna.
- Poduzeća mogu odlučiti ne navesti upozorenja jer smatraju da nisu obvezna to učiniti prema Prijedlogu 65; nedostatak upozorenja na proizvodu ne znači da u proizvodu nema navedenih kemikalija na sličnim razinama.

Zašto Toro ima ovo upozorenje?

Toro je odlučio pružiti potrošačima što je moguće više informacija kako bi mogli donositi informirane odluke o proizvodima koje kupuju i upotrebljavaju. Toro u određenim slučajevima daje upozorenja na temelju svojih saznanja o prisutnosti jedne ili više kemikalija s popisa bez procjene razine izloženosti jer nije za sve navedene kemikalije propisano ograničenje izloženosti. Iako izloženost kemikalijama u proizvodima tvrtke Toro može biti zanemariva ili znatno unutar raspona „bez značajnog rizika“, Toro je iz predostrožnosti odlučio navesti upozorenja prema Prijedlogu 65. Štoviše, ako Toro ne navede ta upozorenja, mogu ga tužiti država Kalifornija ili privatne stranke koje nastoje provesti Prijedlog 65 i može podlijetati znatnim kaznama.