



Count on it.

Navodila za uporabo

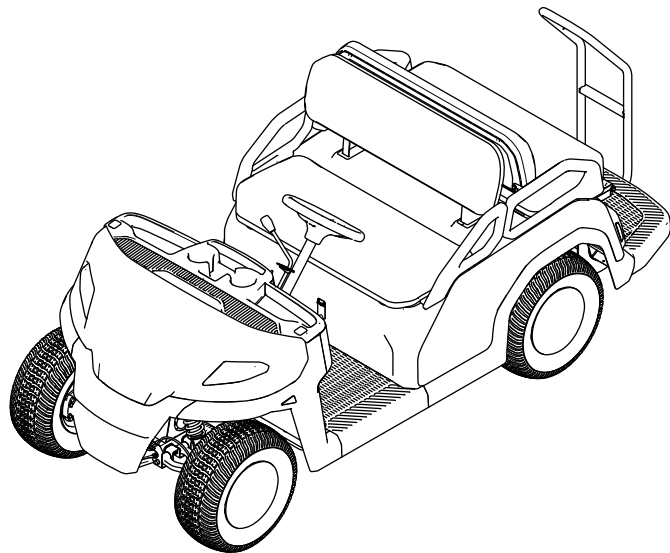
Vozilo Vista® EFI Shuttle

Model št.: 08914—Serijska št.: 40000000 in gor

Model št.: 08914TC—Serijska št.: 40000000 in gor

Model št.: 08916—Serijska št.: 40000000 in gor

Model št.: 08918—Serijska št.: 40000000 in gor



Ta izdelek je skladen z vsemi ustreznimi evropskimi direktivami. Podrobnosti so na voljo v ločeni izjavi o skladnosti (DOC) za ta izdelek.

V skladu s členoma 4442 ali 4443 Zakona o javnih virih zvezne države Kalifornija uporaba ali upravljanje motorja na katerih koli površinah, ki so prekrivane z gozdom, grmičevjem (podrastjo) ali travo, ni dovoljena, če motor nima vgrajenega lovilca isker, kot je opredeljeno v členu 4442, če ni v ustreznem delujočem stanju, oziroma, če motor ni zasnovan, opremljen ali vzdrževan v skladu s priporočili za preprečevanje požarov.

Priloženi priročnik za uporabo motorja vsebuje informacije, ki jih predpisujeta ameriška okoljevarstvena agencija (EPA) in kalifornijska uredba o omejevanju izpustov za področja izpustnih sistemov, vzdrževanja in garancije. Nadomestne dele lahko naročite pri proizvajalcu motorja.

⚠ OPOZORILO

KALIFORNIJA

Problem 65 Opozorilo

Izpuh iz tega izdelka vsebuje kemikalije, ki so skladno z zakonodajo države Kalifornija pripoznane za povzročiteljice raka, napak pri rojstvih in ostalih škodljivih vplivov na reprodukcijo.

Deli akumulatorja, terminali in pripadajoči priključki vsebujejo svinec in svinčene dele ter kemične snovi, ki so s strani države Kalifornija prepoznane kot rakotvorne, s škodljivim vplivom na reprodukcijo. Po končanih delih si umijte roke.

Uvod

To vozilo je namenjeno najetim komercialnim upravljavcem, predvsem za prevoz oseb zunaj avtocest. Uporaba izdelka za nepredvidene namene je lahko nevarna za vas, za vaše potnike in za navzoče osebe.

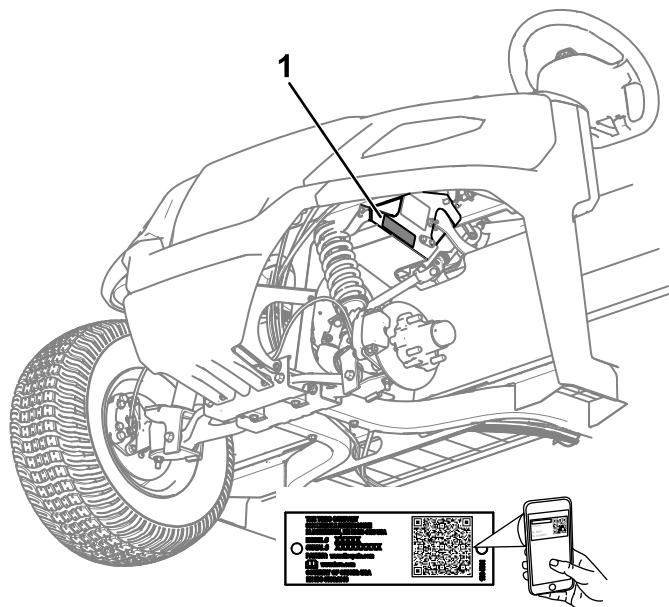
Podrobno preberite te informacije, da se seznanite s pravilnim upravljanjem in vzdrževanjem stroja ter preprečite telesne poškodbe in poškodbe izdelka. Vi ste odgovorni za pravilno in varno upravljanje izdelka.

Če potrebujete informacije o varnosti izdelka in gradivo za usposabljanje za uporabo, podatke o dodatni

opremi, pomoč pri iskanju prodajalca ali če želite registrirati izdelek, lahko obiščete www.Toro.com.

Če potrebujete servisne storitve, originalne dele Toro ali dodatne informacije, se obrnite na pooblaščenega servisnega zastopnika oziroma službo za pomoč strankam družbe Toro, pri čemer predhodno pripravite številko modela in serijsko številko izdelka. **Diagram 1** označuje mesto številke modela in serijske številke na izdelku. Številke vpišite v ustrezna polja.

Pomembno: Do podatkov o garanciji, delih in drugih informacij o izdelku lahko dostopate tako, da z mobilno napravo odčitete QR-kodo na nalepki s serijsko številko (če je nameščena).



g405906

Diagram 1

1. Mesto številke modela in serijske številke

Model št.: _____

Serijska št.: _____

Za poudarjanje informacij sta v tem priročniku uporabljeni 2 besedi. **Pomembno** opozarja na posebne tehnične informacije, medtem ko **Opomba** označuje informacije, ki jih morate posebej pozorno prebrati.

Znak varnostnega opozorila ([Diagram 2](#)) tako v tem priročniku kot tudi na stroju označuje pomembna varnostna opozorila, ki jih morate upoštevati, da preprečite nesreče. Ta znak se bo pojavil ob besedah **Danger** (Nevarnost), **Warning** (Opozorilo) ali **Caution** (Svarilo).

- **Danger** (Nevarnost) označuje neposredno nevarnost, ki **bo** privedla do smrti ali hudih telesnih poškodb, če je ne preprečite.
- **Warning** (Opozorilo) označuje morebitno nevarnost, ki **lahko** privede do smrti ali hudih telesnih poškodb, če je ne preprečite.
- **Caution** (Svarilo) označuje neposredno nevarnost, ki **bi lahko** privedla do lažjih ali zmernih telesnih poškodb, če je ne preprečite.



Diagram 2

Znak varnostnega opozorila


g000502

Vsebina

Varnost	4
Splošna varnost.....	4
Nalepke z varnostnimi opozorili in navodili	5
Nastavitve	7
1 Namestitev volana	7
2 Priklučitev akumulatorja	8
3 Preverjanje nivoja tekočin in tlaka v pnevmatikah	8
4 Utekanje zavor.....	8
Pregled izdelka	9
Kontrole	9
Prikaz.....	11
Specifikacije	14
Delovni priključki/dodatna oprema	14
Pred uporabo	15
Varnostni postopki pred uporabo	15
Vsakodnevna vzdrževalna dela	16
Preverjanje tlaka v pnevmatikah	16
Dolivanje goriva	17
Utekanje novega stroja	17
Med uporabo	18
Varnost med upravljanjem	18
Zagon motorja	20
Ustavljanje stroja	20
Parkiranje stroja	20
Po uporabi	21
Varnostni postopki po uporabi	21
Prevoz stroja	21
Vleka stroja.....	21
Vzdrževanje	22
Varnost pri vzdrževanju	22
Varnost akumulatorja.....	23
Priporočeni urnik(i) vzdrževanja	24
Kontrolni seznam za vsakodnevno vzdrževanje.....	25
Vzdrževanje stroja v posebnih delovnih pogojih	26
Predvzdrževalni postopki	26
Priprava stroja na vzdrževanje.....	26
Odstranjevanje sklopa sedežev	26
Namestitev sklopa sedežev	27
Odstranjevanje pokrova motorja.....	27
Nameščanje pokrova motorja	28
Dvigovanje stroja	29
Mazanje	29
Mazanje ležajev sprednjih koles	29
Vzdrževanje motorja	32
Varnost motorja	32
Servisiranje zračnega filtra	32
Servisiranje motornega olja	34
Servisiranje vžigalne svečke.....	35
Vzdrževanje sistema za gorivo	36
Preverjanje cevi in priključkov za gorivo	36
Zamenjava filtrov za gorivo	36
Servisiranje posode z aktivnim ogljem	38

Varnost

Splošna varnost

- Pri tem stroju lahko pride do telesnih poškodb ali smrti. Da se izognete hudim telesnim poškodbam, vedno upoštevajte vsa varnostna navodila.
- Nepravilno upravljanje, vzdrževanje ali slabo vzdrževanje stroja lahko povzroči njegovo nestabilnost; dejavniki vključujejo tudi razmere na terenu, naklon, hitrost in slabo presojo upravljavca.
- Vsebino tega *uporabniškega priročnika* morate prebrati in razumeti, preden prvič zaženete stroj. Poskrbite, da bodo vsi uporabniki znali uporabljati stroj in razumeli opozorila.
- Med upravljanjem stroja bodite popolnoma zbrani. Ne delajte ničesar, kar bi lahko odvrnilo vašo pozornost, saj to lahko privede do telesnih poškodb ali materialne škode.
- Ne postavljajte rok ali nog blizu premičnih delov stroja.
- Stroja ne uporabljajte brez ustreznih ščitnikov in druge zaščitne opreme; vsa zaščitna oprema mora biti pravilno nameščena in dobro delujoča.
- Drugim navzočim osebam in otrokom prepričajte vstop v območje delovanja stroja. Otrokom nikoli ne dovolite upravljati stroja.
- Pred servisiranjem ali točenjem goriva ustavite stroj, izklopite motor in odstranite ključ.
- Nepravilna uporaba ali vzdrževanje stroja lahko privedeta do poškodb. Upoštevajte ta varnostna navodila in vedno upoštevajte varnostni simbol , ki lahko pomeni svarilo, opozorilo ali nevarnost – navodila za osebno varnost, da prepričajte nevarnosti poškodb. Neupoštevanje teh navodil lahko privede do telesnih poškodb ali smrti.

Vzdrževanje električnega sistema	38
Servisiranje akumulatorja	38
Zamenjava žarometov	41
Lociranje varovalk	41
Vzdrževanje pogonskega sistema	42
Vzdrževanje pnevmatik	42
Pregled komponent krmiljenja in vzmetenja	42
Prilagajanje poravnave koles	42
Preverjanje nivoja tekočine v menjalniku	43
Menjava tekočine v menjalniku	44
Preverjanje nevtralnega prestavnega položaja	44
Nastavljanje nevtralnega položaja prestavne ročice	44
Vzdrževanje primarne pogonske sklopke	45
Zmanjševanje največje hitrosti	45
Vzdrževanje zavor	46
Nastavitev parkirne zavore	46
Preverjanje ravni zavorne tekočine	47
Preverjanje zavor	47
Menjava delovnih in parkirnih zavornih ploščic	48
Menjava zavorne tekočine	48
Vzdrževanje jermena	48
Servisiranje pogonskega jermena	48
Nastavitev jermena zagonskega generatorja	49
Čiščenje	50
Pranje stroja	50
Skladiščenje	50
Varnost pri shranjevanju	50
Skladiščenje stroja	50

Nalepke z varnostnimi opozorili in navodili



Varnostne nalepke in nalepke z navodili so nameščene v bližini vseh nevarnih predelov in dobro vidne upravljavcu. Poškodovane in manjkajoče varnostne nalepke nadomestite z novimi.



120-9570

decal120-9570

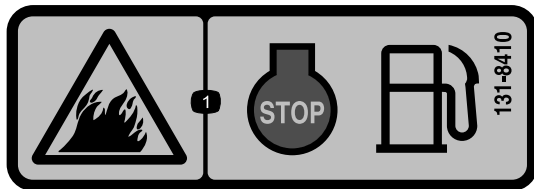
1. Opozorilo – ne približujte se premikajočim se delom, vsi ščitniki in varovala morajo biti na svojem mestu.



127-3866

decal127-3866

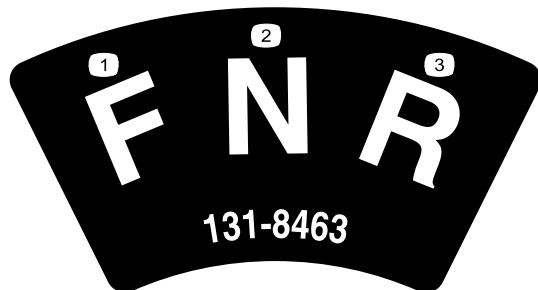
1. Opozorilo – ne približujte se vročim površinam.



131-8410

decal131-8410

1. Nevarnost požara – pred točenjem goriva ugasnite motor.



131-8463

decal131-8463

1. Vožnja naprej
2. Nevtralni položaj
3. Vzvratno

Le za modela 08916 in 08918:



140-0920

decal140-0920

1. Opozorilo – stroja ne smete upravljati pod vplivom alkohola ali drog.
2. Nevarnost padca; nevarnost poškodb zaradi odtrganja udov – potniki morajo sedeti samo na označenih sedežih; poskrbite, da bodo vsi udi vedno v notranjosti vozila.

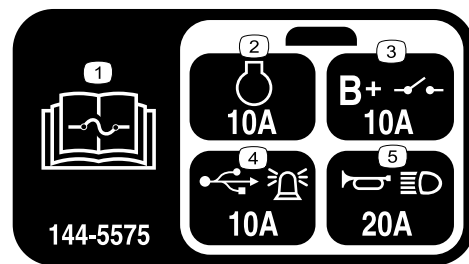
Le za modela 08914 in 08914TC:



144-5574

decal144-5574










1. Opozorilo – stroja ne smete upravljati pod vplivom alkohola ali drog.
2. Nevarnost padca; nevarnost poškodb zaradi odtrganja udov – v vozilu ne smejo biti več kot 4 potniki; potniki morajo sedeti izključno na predvidenih sedežih; poskrbite, da bodo vsi udi znotraj vozila.



144-5575

decal144-5575

1. Za informacije glede varovalk glejte *Priročnik za upravljanje*.
2. Motor
3. Glavni sistem B+
4. USB-vtič in luč
5. Hupa in žarometi

VISTA EFI  144-5579	
 2	145-7199
 3	145-7282 (10 MICRON), 145-7283 (30 MICRON)
 4	147-3473
 5	0.030" (0.76mm)
 6	1.0 qt (0.94 L) <small>SAE 10W-30 > -20°C (-4°F) SAE 5W-30 < 0°C (32°F)</small>
 7	0.75 qt (0.71 L) MOBIL 424
 8	DOT 3
 9	205 x 65-10, 6 PLY, 20 psi

decal144-5579

144-5579

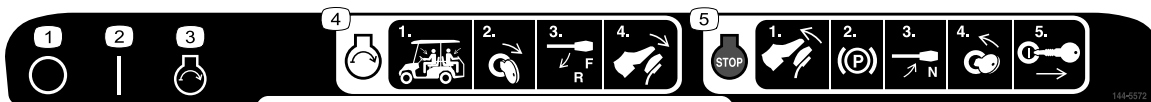
1. Pred izvajanjem vzdrževalnih del preberite *Priročnik za upravljanje*.
2. Zračni filter motorja
3. Filter za gorivo
4. Vžigalna svečka
5. Razmik med vžigalnimi svečkami
6. Motorno olje
7. Olje za menjalnik
8. Zavorna tekočina
9. Tlak v pnevmatikah



decal144-5571

144-5571

1. Opozorilo – preberite *uporabniški priročnik*.
2. Opozorilo – pred uporabo stroja pridobite ustrezno usposabljanje.
3. Opozorilo – otrokom nikoli ne dovolite upravljati stroja; stroj uporabljajte izključno v sedečem položaju.
4. Nevarnost trčenja – stroja ne upravljajte na javnih cestah.
5. Nevarnost prevrnitve – vozite počasi po strminah ali navzgor; zavijajte počasi; ne prekoračite hitrosti 25 km/h; vozite počasi, kadar prevažate potnike; vozite počasi na neravnem terenu
6. Pozor – preden zapustite sedež upravljavca, obrnite ključ v položaj OFF (izklop) in odstranite ključ.



decal144-5572

144-5572

1. Izklop
2. Vkllop
3. Motor – zagon
4. Za zagon motorja – 1) Usedite se na sedež upravljavca in poskrbite, da vsi potniki sedijo na predvidenih sedežih; 2) Obrnite ključ v položaj START (zagon); 3) Premaknite menjalnik v zeleno smer vožnje; 4) Pritisnite na pedal.
5. Za izklop motorja – 1) Sprostite pedal; 2) Vklpote parkirno zavoro; 3) Premaknite menjalnik v položaj NEVTRALNO; obrnite ključ v položaj OFF (izklop); 4) Odstranite ključ.

Nastavitve

Prosti deli

V spodnji karti potrdite vse dele kateri so bili poslani.

Postopek	Opis	Količina	Uporaba
1	Volan Vijak Vzmet Krovna plošča volana Zaponka za volan	1 5 2 1 1	Namestite volan (samo model za 4 potnike).
2	Ni zahtevanih delov	–	Priključite akumulator (samo model za 4 potnike).
3	Ni zahtevanih delov	–	Preverite nivo tekočin in tlak v pnevmatikah.
4	Ni zahtevanih delov	–	Utečite zavore.

1

Namestitev volana

Samo model za 4 potnike

Deli potrebni za ta postopek:

1	Volan
5	Vijak
2	Vzmet
1	Krovna plošča volana
1	Zaponka za volan

Postopek

Za ta postopek glejte [Diagram 3](#).

1. Potisnite volan na volanski drog.
Prepričajte se, da je volan poravnan (to pomeni, da mora biti njegov spodnji del vzporeden s tlemi).
2. Z varovalno matico pritrdite volan na volanski drog.
3. Matico zategnite z zateznim momentom 27 N·m.
4. Z 2 vijakoma in 2 vzmetema pritrdite zaponko za volan na krovno ploščo volana.
5. S 3 vijaki pritrdite krovno ploščo volana na volan.
6. Zategnite 5 vijakov z zateznim momentom 0,6 N·m.

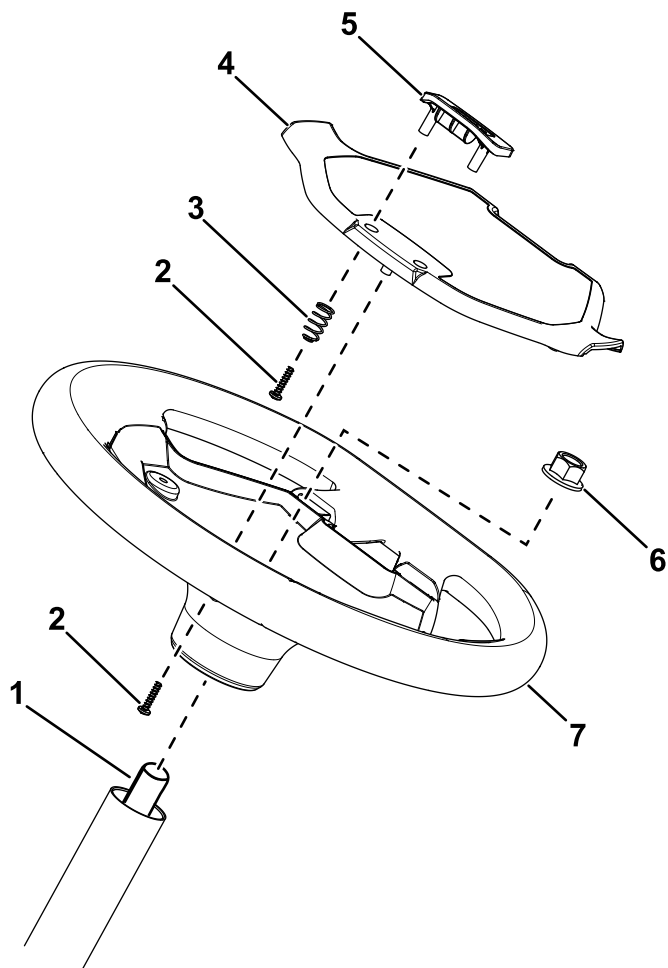


Diagram 3

g410793

- | | |
|-------------------------|---------------------|
| 1. Volanska letev | 5. Zaponka za volan |
| 2. Vijak | 6. Varovalna matica |
| 3. Vzmet | 7. Volan |
| 4. Krovna plošča volana | |

3

Preverjanje nivoja tekočin in tlaka v pnevmatikah

Ni zahtevanih delov

Postopek

1. Pred in po prvem zagonu motorja preverite raven motornega olja; glejte [Preverjanje ravni motornega olja \(stran 34\)](#).
2. Pred prvim zagonom motorja preverite raven motornega olja; glejte [Preverjanje ravni zavorne tekočine \(stran 47\)](#).
3. Pred prvim zagonom motorja preverite nivo tekočine v menjalniku; glejte [Preverjanje nivoja tekočine v menjalniku \(stran 43\)](#).
4. Preverite zračni tlak v pnevmatikah; glejte [Preverjanje tlaka v pnevmatikah \(stran 16\)](#).

4

Utekanje zavor

Ni zahtevanih delov

Postopek

Da bi zagotovili optimalno delovanje zavornega sistema, zavore pred začetkom uporabe utečite.

1. Ko stroj doseže polno hitrost, pritisnite zavore, da ga hitro ustavite, ne da bi blokirali pnevmatike.
2. Ta postopek ponovite desetkrat, pri čemer med posameznimi postanki počakajte 1 minuto, da se zavore ne pregrejejo.

2

Priključitev akumulatorja

Samo model za 4 potnike

Ni zahtevanih delov

Postopek

Priključite akumulator; glejte [Priključitev akumulatorja \(stran 40\)](#).

Pregled izdelka

Kontrole

Pred zagonom motorja in upravljanjem stroja se seznanite z vsemi upravljalnimi elementi.

Nadzorna plošča

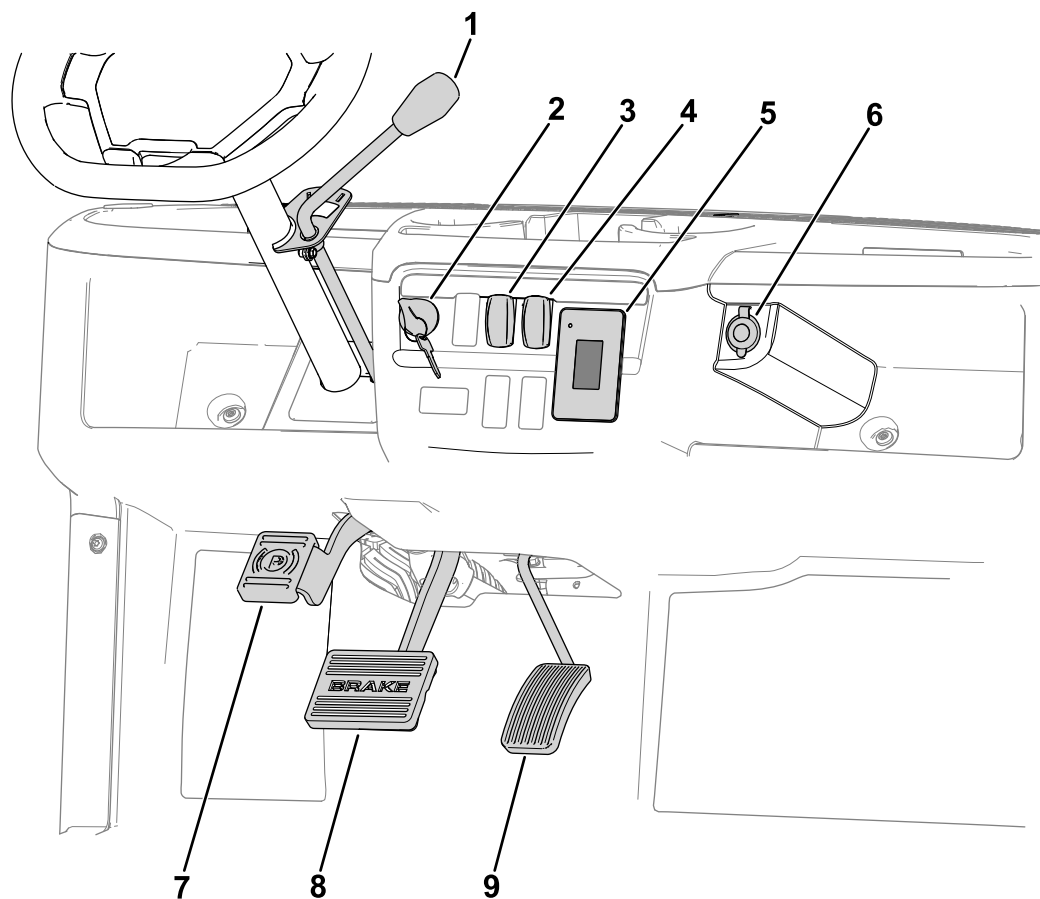


Diagram 4

- | | |
|-----------------------------|-----------------------------|
| 1. Prestavna ročica | 6. Prikluček USB |
| 2. Stikalo za vžig na ključ | 7. Stopalka parkirne zavore |
| 3. Stikalo za luči | 8. Zavorna stopalka |
| 4. Stikalo za hupo | 9. Stopalka za plin |
| 5. Prikaz | |

g405102

Stopalka za plin

Za prilagajanje hitrosti stroja glede na tla uporabljajte stopalko za plin. S pritiskom na stopalko za plin zaženete motor. Z močnejšim pritiskom na stopalko povečate hitrost vožnje. Ko spustite stopalko, se stroj upočasni in motor se izklopi.

Opomba: Hitrost premikanja naprej je 26 km/h.

Zavorna stopalka

Zavorna stopalka se uporablja za ustavljanje ali upočasnevanje stroja.

⚠ OPOZORILO

Uporaba stroja z obrabljenimi ali nepravilno nastavljenimi zavorami lahko povzroči telesne poškodbe.

Če zavorno stopalko lahko pritisnete do 25 mm od tal stroja, morate zavoro prilagoditi ali popraviti.

Stopalka parkirne zavore

Pritisnite na stopalko, da vklopite parkirno zavoro.

Parkirna zavora se sprost, ko pritisnete na stopalko za plin.

Stikalo za vžig na ključ

Stikalo za ključ ima tri položaje: OFF (izklop), ON (vklop) in START (zagon).

Stikalo za hupo

Pritisnite stikalo za hupo za zvok hupe.

Prestavna ročica in indikator prestavne ročice

Na indikatorju prestavne ročice lahko prestavno ročico prestavite v tri položaje ([Diagram 5](#)): FORWARD (naprej), REVERSE (vzratno) in NEUTRAL (nevtralno).

Opomba: Motor se zažene in deluje v katerem koli od treh položajev.

Iz NEUTRAL (nevtralnega) položaja lahko prestavite prestavno ročico levo v položaj za vožnjo FORWARD (naprej) ali desno v položaj za REVERSE (vzratno) vožnjo ([Diagram 5](#)).

Pomembno: Pred menjavo prestave stroj vedno ustavite.

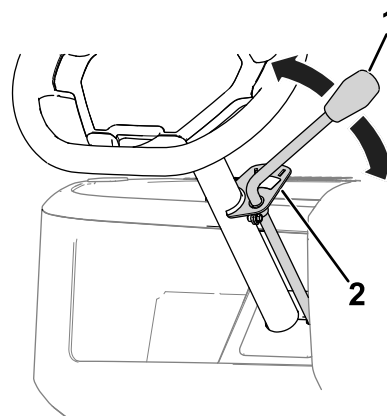


Diagram 5

g408502

1. Prestavna ročica

2. Indikator prestavne ročice

Stikalo za luči

Uporabite stikalo za luči za prižig žarometov. Za vklop žarometov pritisnite stikalo za luči navzgor. Za izklop žarometov pritisnite stikalo za luči navzdol.

Priključek USB

Priključek USB uporabljajte za napajanje mobilnih naprav.

Pomembno: Kadar ne uporabljate vhoda USB, vstavite gumijasti vtič, da preprečite škodo na vhodu.

Prikaz

Na prikazovalniku so prikazani podatki o vašem stroju, na primer stanje delovanja, ter različne diagnostične in druge informacije o stroju (Diagram 6).

Indikatorska lučka običajno **neprekinjeno** sveti zeleno.

Če je prisotna ena ali več aktivnih napak, **utripa** rdeča indikatorska lučka.

Če je prikazano opozorilo, indikatorska lučka **neprekinjeno** sveti rdeče.

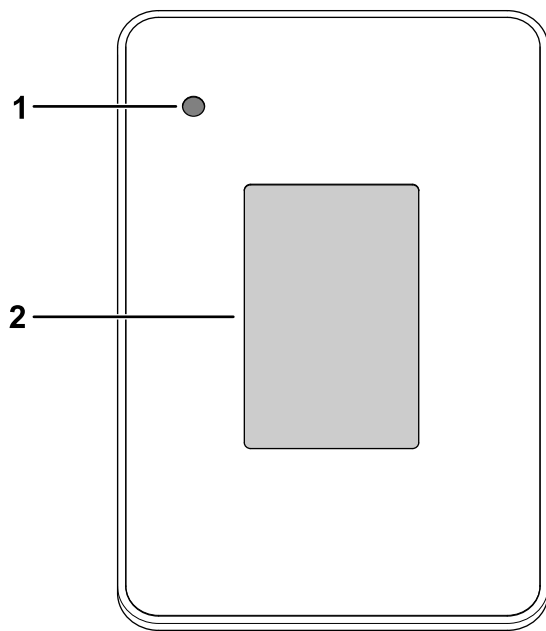


Diagram 6

g320256

1. Indikatorska lučka 2. Prikaz

Na zaslonu sta prikazana zaslon za zagon in zaslon s prikazom delovanja (Diagram 7 in Diagram 8).

Diagram 8 prikazuje, kaj je prikazano na zaslonu ob zagonu stroja. Ko premaknete ključ v položaj za ON (vklop), se za nekaj sekund prikaže zaslon za zagon, nato pa se prikaže zaslon s prikazom delovanja.



Diagram 7

Zaslon za zagon

g413507

1. Različica programske opreme

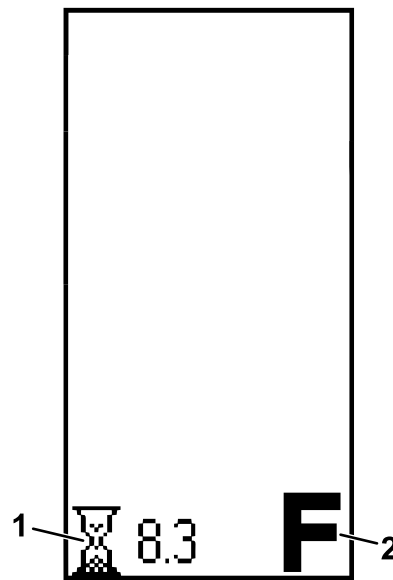


Diagram 8

Zaslon s prikazom delovanja

g413603

1. Število delovnih ur 2. Smer

Ob spremembi smeri se prikaže zaslon s prikazom delovanja s položajem smeri (Diagram 9).

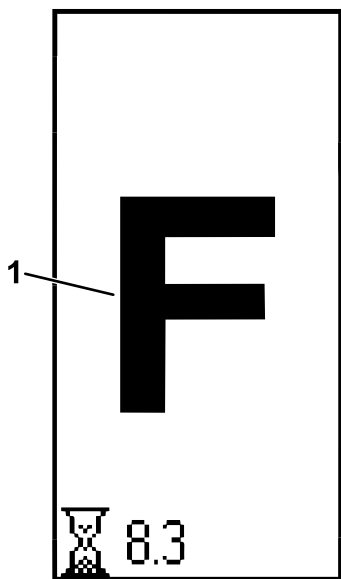


Diagram 9

g413604

1. Položaj FORWARD (naprej)

Na zaslonu se prikaže aktivna koda napake (Diagram 11), če je pri stroju prišlo do težave.

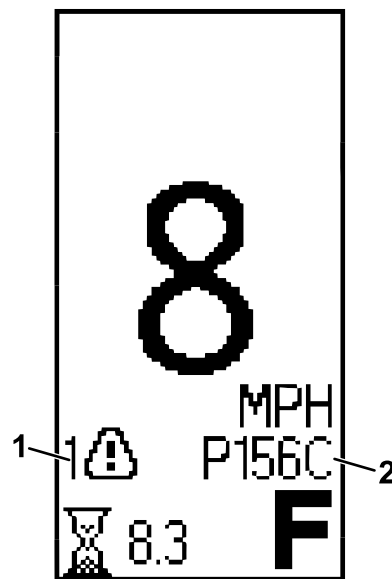


Diagram 11

g413606

1. Aktivni indikator napake 2. Koda napake

Med vožnjo stroja se prikaže zaslon s prikazom delovanja s trenutno hitrostjo stroja (Diagram 10).

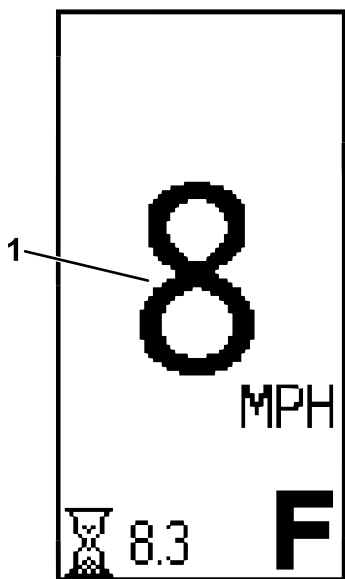




Diagram 10

g413605

1. Trenutna hitrost stroja

Opisi ikon

F	Smer – položaj FORWARD (naprej)
N	Smer – položaj NEUTRAL (nevtrarno)
R	Smer – položaj REVERSE (nazaj)
	Merilnik delovnih ur
	Aktivna napaka

Ročaji za potnike

Ročaji za potnike so na zunanji strani vsakega sedeža in na zadnji strani stroja (Diagram 12).

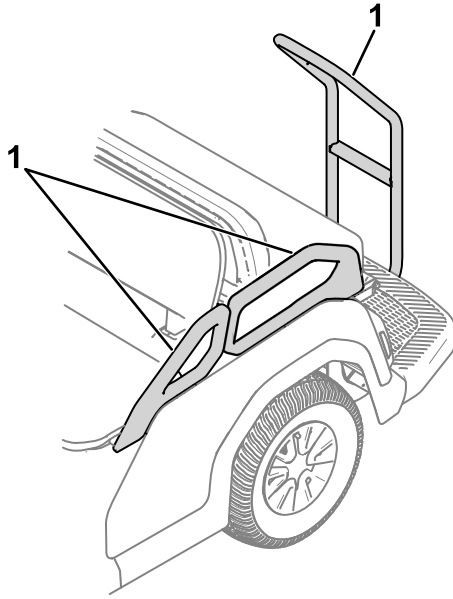


Diagram 12

g408491

1. Ročaj za potnika
-

Specifikacije

Opomba: Tehnični podatki in zasnova se lahko spremenijo brez predhodnega obvestila.

Osnovna teža	Model za 4 potnike: 398 kg, vključno s kompletom ponjave
	Model za 6 potnikov: 417 kg
	Model za 8 potnikov: 482 kg
Nazivna zmogljivost (na ravni podlagi)	Model za 4 potnike: skupaj 463 kg, vključno z 90,7 kg za upravljavca in 91 kg za vsakega potnika, tovorom, dodatki in priključki
	Model za 6 potnikov: skupaj 694 kg, vključno z 90,7 kg za upravljavca in 91 kg za vsakega potnika, tovorom, dodatki in priključki
	Model za 8 potnikov: skupaj 878 kg, vključno z 90,7 kg za upravljavca in 91 kg za vsakega potnika, tovorom, dodatki in priključki
Bruto masa vozila (GVW) – na ravni podlagi	Model za 4 potnike: 861 kg
	Model za 6 potnikov: 1.111 kg
	Model za 8 potnikov: 1.360 kg
Skupna širina	112 cm
Skupna dolžina	Model za 4 potnike: 277 cm
	Model za 6 potnikov: 357 cm
	Model za 8 potnikov: 437 cm
Skupna višina	Vrh volana: 121 cm
	Vrh ponjave: 188 cm
Višina od tal	21,6 cm spredaj brez upravljavca
	15,7 cm zadaj brez upravljavca
Medosna razdalja	Model za 4 potnike: 166 cm
	Model za 6 potnikov: 246 cm
	Model za 8 potnikov: 326 cm
Kolotek (od središčnice do središčnice)	Spredaj: 90 cm
	Zadaj: 90 cm
Hitrost motorja	Najnižja vrtilna frekvenca v prostem teku: 1.150 obratov na minuto
	Najvišja vrtilna frekvenca v prostem teku: 3.400 obratov na minuto

Delovni priključki/dodatna oprema

Toro ponuja širok nabor odobrenih delovnih priključkov in dodatne opreme, s katerimi lahko povečate in razširite zmogljivosti stroja. Za seznam odobrenih priključkov in dodatne opreme se obrnite na pooblaščenega serviserja ali pooblaščenega distributerja strojev Toro oziroma obiščite www.Toro.com.

Če želite zagotoviti optimalno delovanje in ohraniti veljavnost varnostnega certifikata stroja, uporabljajte izključno originalne nadomestne dele in dodatno opremo Toro. Uporaba nadomestnih delov in dodatne opreme drugih proizvajalcev je lahko nevarna in lahko privede do razveljavitve garancije.

Delovanje

Opomba: Ugotovite, katera stran je leva in katera desna, gledano s položaja za upravljanje stroja.

Pred uporabo

Varnostni postopki pred uporabo

Splošna varnost

- Otrokom ali neusposobljenim odraslim ali odraslim, ki nimajo vizualne, slušne, fizične in duševne sposobnosti za varno upravljanje stroja, nikoli ne dovolite upravljanja ali servisiranja stroja. Lokalni predpisi lahko omejujejo starost upravljavca, lahko pa se zahteva tudi dokazilo o zavarovanju.
- Za usposabljanje vseh upravljavcev in mehanikov je odgovoren lastnik. Upravljavci stroja morajo opraviti program usposabljanja za upravljavce, ne glede na pretekle izkušnje z upravljanjem vozil.
- Program usposabljanja upravljavca mora vključevati *uporabniški priročnik* ter poudarjati varnost upravljavca, potnikov in navzočih oseb; splošna varnostna pravila; pregled opreme, upravljalnih elementov in funkcij ter njihovega delovanja pri pravilni in nepravilni uporabi; stanje podlage, naklon ter druge razmere, ki bi lahko vplivale na delovanje stroja; ter oceno usposobljenosti upravljavca.
- Seznanite se s postopki za varno upravljanje opreme, krmilniki za upravljavca in varnostnimi oznakami.
- Ugasnite motor, vklopite parkirno zavoro, izvlecite ključ in počakajte, da se vsi premikajoči se deli ustavijo, preden zapustite upravljavčev položaj.
- Pustite, da se stroj ohladi, preden ga nastavite, popravite, očistite ali shranite.
- Seznanite se, kako hitro ustaviti in izklopiti stroj.
- Preverite, ali so nameščene vse varnostne naprave in nalepke. Popravite ali zamenjajte vse varnostne naprave in zamenjajte vse nečitljive ali manjkajoče nalepke. Ne upravljajte stroja, če deli niso prisotni in ne delujejo pravilno.
- Stroj redno pregledujte, da se prepričate, ali sistem varnostne zapore (če je vgrajen) deluje pravilno.
- Preverite prostor, v katerem boste uporabljali stroj, ter ugotovite, kje ga ne smete uporabljati in kakšna so morebitna tveganja, ki se jim je treba izogniti. Primerno usposobite voznike, da bodo upoštevali morebitne dodatne varnostne prakse.

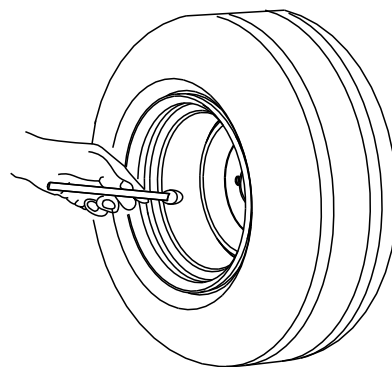
- Kadar je to mogoče, bodite pri upravljanju stroja previdni v bližini pešcev, kolesarjev ali motornih vozil. Pri upravljanju stroja v bližini drugih vozil ali pešcev lahko na teh območjih uporabite ogledala, zapore, luči ali druge ukrepe.
- Lastnik mora pregledati okolico in delovne razmere, da ugotovi, ali stroj potrebuje luči, in ga v tem primeru opremiti z ustreznimi lučmi.
- Lastnik je odgovoren za to, da ugotovi, ali delovne razmere zahtevajo, da je stroj opremljen z dodatnimi zvočnimi in/ali vizualnimi napravami, ter za zagotovitev in vzdrževanje teh naprav v skladu s priporočili proizvajalca.
- Ko na začetku vsake delovne izmene začnete uporabljati stroj, preverite njegovo stanje ter preglejte pnevmatike, opozorilne naprave, luči, akumulator, regulatorje hitrosti in smeri vožnje, zavore, varnostne zapore in krmilni mehanizem. Če je stroj treba popraviti ali če je na kakršen koli način nevaren, to nemudoma sporočite lastniku in stroja ne uporabljajte, dokler ni v varnem delovnem stanju.

Varnost pri ravnanju z gorivom

- Z gorivom ravnajte izredno previdno. Gorivo je zelo vnetljivo in njegovi hlapi so eksplozivni.
- Ugasnite vse cigarete, cigare, pipe in druge možne vire vžiga.
- Ko motor teče ali ko je vroč, ne smete v nobenem primeru odpirati pokrovčka za gorivo ali dolivati goriva v rezervoar za gorivo.
- Ne dolivajte ali izčrpavajte goriva v zaprtih prostorih.
- Stroja ali posode za gorivo ne smete shranjevati, kjer so lahko prisotni odprt plamen, iskra ali pilotni plamen iz naprav, kot so na primer grelec za vodo ali drugi podobni gospodinjski aparati.
- Preden stroj napolnite z gorivom, ugasnite motor in počakajte, da se ohladi. Preden napolnite stroj z gorivom, naj upravljavec in potniki zapustijo vozilo.
- Če gorivo razlijete, ne poskušajte zagnati motorja, da preprečite ustvarjanje virov vžiga, dokler se hlapi goriva ne razpršijo v zraku.
- Lastnik je odgovoren za skladiščenje in ravnanje z utekočinjenimi gorivi v skladu s standardom ANSI/NFPA 30. Gorivo shranjujte in ravnajte z njim v skladu s standardoma ANSI/NFPA 505 in ANSI/NFPA 30 ali v skladu z lokalnimi predpisi.
- Razlitje goriva takoj zaježite v skladu z veljavnimi predpisi.
- Prostore za vzdrževanje in skladiščenje je treba prezračevati v skladu z lokalnimi požarnimi predpisi in odloki, da se prepreči nevarnost požara.

- Preprečite požar in eksplozijo, ki ju lahko povzroči statični električni izpust. Uporabljajte izključno nekovinske prenosne posode za gorivo, ki jih je odobrila organizacija Underwriter's Laboratory (UL) ali American Society for Testing and Materials (Ameriško združenje za preskušanje in materiale, ASTM). Uporabljajte izključno plastični lijak brez rešetke ali filtra. Gorivo shranjujte in ravnajte z njim v skladu s standardoma ANSI/NFPA 505 in ANSI/NFPA 30 ali v skladu z lokalnimi predpisi.
- Statični električni izpust lahko v neozemljenem rezervoarju za gorivo vžge bencinske hlape. Pred polnjenjem odstranite posodo za gorivo s stroja in jo postavite na tla, stran od stroja. Med polnjenjem naj bo šoba v stiku z odprtino posode. Če je to izvedljivo, opremo odstranite s prikolic ali tovornih površin tovornjakov in jo napolnite na tleh. Če to ni mogoče, uporabite prenosno plastično posodo za gorivo za dolivanje goriva v opremo na tovorni površini tovornjaka ali prikolici.
- Pri preverjanju ravni elektrolita v akumulatorju ali ravni goriva v rezervoarju ne uporabljajte odprtega ognja.
- Stroja ne uporabljajte, če sistem za gorivo pušča.
- Preden odklopite kateri koli del sistema za dovajanje goriva motorja, se prepričajte, da je ventil za zapiranje dovoda goriva (če je vgrajen) zaprt.

2. Po potrebi prilagodite zračni tlak v pnevmatikah z dodajanjem ali odvzemanjem zraka v pnevmatikah.



G001055

g001055

Diagram 13

Vsakodnevna vzdrževalna dela

Vsak dan morate pred zagonom stroja opraviti vzdrževalna dela po vsaki uporabi/za vsak dan, ki so navedena v [Kontrolni seznam za vsakodnevno vzdrževanje \(stran 25\)](#).

Preverjanje tlaka v pnevmatikah

Servisni interval: Pred vsako uporabo ali dnevno

Specifikacija za zračni tlak za sprednje in zadnje pnevmatike: 138 kPa

Pomembno: Ne prekoračite največjega zračnega tlaka, navedenega na bočnici pnevmatike.

Opomba: Potrebni zračni tlak v pnevmatikah je odvisen od tovora, ki ga nameravate prevažati.

1. Preverite zračni tlak v pnevmatikah.
 - Uporabite nižji zračni tlak v pnevmatikah za manjši tovor, manjše zbijanje tal, bolj gladko vožnjo in čim manjše sledi pnevmatik na tleh.
 - Za prevoz težjega tovora pri višjih hitrostih uporabite višji zračni tlak v pnevmatikah.

Dolivanje goriva

Priporočeno gorivo

Vrsta	Neosvinčen bencin
Najnižje oktansko število	87 (ZDA) ali 91 (raziskovalno oktansko število, zunaj ZDA)
Etanol	Največ 10 volumskih odstotkov
Metanol	Nič
MTBE (metil-terciarni-butileter)	Manj kot 15 volumskih odstotkov
Olje	Ne dodajte gorivu

Uporabljajte samo čisto in sveže (staro največ 30 dni) gorivo iz kakovostnega vira.

Pomembno: Za zmanjšanje težav pri zagonu svežemu gorivu dodajte stabilizator/regenerator za gorivo po navodilih proizvajalca stabilizatorja/regeneratorja za goriva.

Za dodatne informacije glejte priročnik za uporabo motorja.

Polnjenje rezervoarja za gorivo

Prostornina rezervoarja za gorivo je približno 18,9 l.

1. Parkirajte stroj na ravni površini.
2. Prestavite menjalnik v NEUTRAL (nevtralni) položaj.
3. Vključite parkirno zavoro.
4. Zaustavite stroj in izvlecite ključ.
5. Očistite območje okoli pokrovčka rezervoarja za gorivo (Diagram 14).

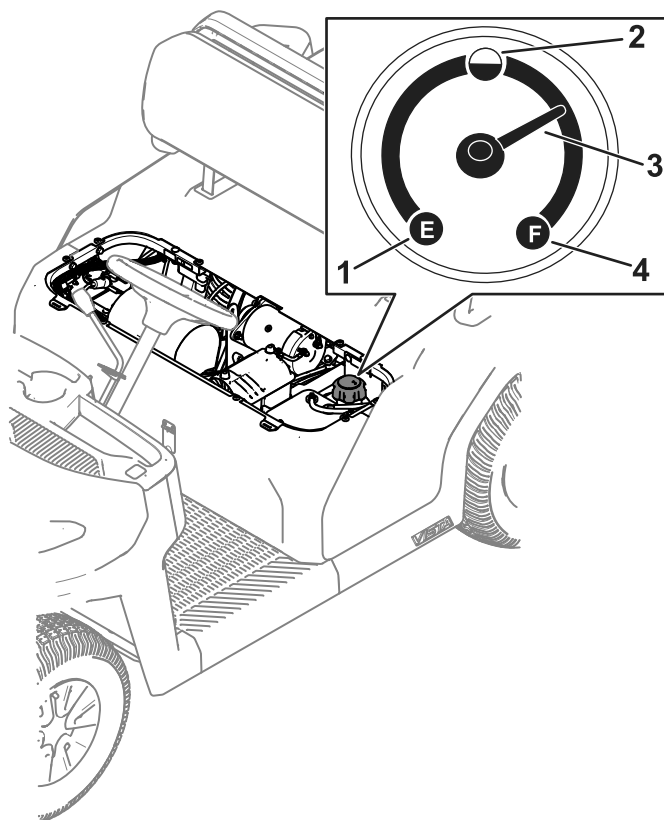


Diagram 14

g407208

1. Prazno
2. Napol polno
3. Igla
4. Polno

6. Odstranite pokrovček rezervoarja za gorivo.
7. Rezervoar napolnite do približno 25 mm pod vrhom rezervoarja (dno polnilnega vratu).

Opomba: Ta prostor v rezervoarju omogoča raztezanje goriva. **Rezervoar za gorivo ne sme biti prenapoljen.**

8. Varno namestite pokrovček rezervoarja za gorivo.
9. Pobrшите razlito gorivo.

Utekanje novega stroja

Servisni interval: Po prvih 100 urah—Upoštevajte navodila za utekanje novega stroja.

Za pravilno delovanje stroja upoštevajte naslednja navodila.

- Prepričajte se, da so zavore utečene; glejte poglavje o utekanju v navodilih za nastavev.
- Redno preverjajte raven tekočine in motornega olja. Bodite pozorni na znake pregrevanja stroja ali njegovih sestavnih delov.
- Po zagonu ohlajenega motorja pustite, da se pred uporabo stroja segreje za približno 15 sekund.

Opomba: Pri vožnji pri nizkih temperaturah počakajte dlje časa, da se motor ogreje.

- Med delovanjem spreminjajte hitrost stroja. Izogibajte se hitremu zagonu in hitremu ustavljanju.
- Olje za utekanje motorja ni potrebno. Originalno motorno olje je enake vrste, kot je določena za redno menjavo olja.
- Glejte [Vzdrževanje \(stran 22\)](#) za morebitne posebne preglede z nizkim številom ur.
- Preverite položaj sprednjega vzmetenja in ga po potrebi prilagodite; glejte [Prilaganje poravnave koles \(stran 42\)](#).

Med uporabo

Varnost med upravljanjem

Splošna varnost

- Lastnik/upravljevec je odgovoren za preprečevanje nesreč, ki lahko povzročijo telesne poškodbe ali premoženjsko škodo.
- Vse nesreče, povezane s strojem, prijavite lastniku.
- Drugim navzočim osebam in otrokom preprečite vstop v območje delovanja stroja.
- Potniki morajo sedeti samo na predvidenih sedežih. Roke in noge naj bodo ves čas znotraj stroja.
- Upravljevec mora vedno nositi čvrsto obutev z nehrsečim podplatom.
- Med upravljanjem stroja bodite popolnoma zbrani. Ne delajte ničesar, kar bi lahko odvrnilo vašo pozornost, saj to lahko privede do telesnih poškodb ali materialne škode.
- Stroja ne upravljajte, če ste bolni, utrujeni ali pod vplivom alkohola oziroma drog.
- Stroj uporabljajte samo na prostem ali v dobro prezračevanem prostoru.
- Preden zaženete stroj, se prepričajte, da je menjalnik v nevtralnem položaju, da je parkirna zavora vključena in da ste v delovnem položaju.
- Ko se stroj premika, morate vi in potniki ostati v sedečem položaju. Roke imejte na volanu, potniki pa naj se držijo za ročaje, ki so na voljo.
- Ne prekoračite največje bruto teže vozila (GVW) stroja.
- Prevažanje prevelikega tovora v kesonu zmanjša stabilnost stroja. Ne prekoračite nosilnosti kesona.
- Stroj upravljajte le ob dobri vidljivosti. Bodite pozorni na luknje, kolesnice, grbine, skale in razrahljane ali skrite ovire. Zmanjšajte hitrost stroja glede na tla, kadar ga upravljate na neravnih površinah in blizu robnikov, lukenj in drugih nenadnih sprememb površine, zaradi katerih bi se stroj lahko prevrnil. Visoka trava lahko zakrije ovire. Bodite previdni pri približevanju nepreglednim ovinkom, grmom, drevesom ali drugim predmetom, ki lahko omejijo vaš pogled.
- Prepoznajte ostre ovinke, mrtve kote, dostope do mostov in druga potencialno nevarna območja ter upravljavcu zagotovite opozorilo o vrsti nevarnosti ter ustreznih varnostnih ukrepih, ki jih mora sprejeti za izogibanje nevarnosti.
- Ne vozite stroja v bližini prepadov, jarkov ali nasipov. Stroj bi se lahko nenadoma prevrnil, če s kolesom zapeljete čez rob ali če se rob udre.
- Izogibajte se morebitnim nevarnostim, kot so robovi klančin in ploščadi.
- Vedno pazite na nizke previse, kot so drevesne veje, vratni okviri, nadstreški itd., in se jim izogibajte.
- Pred vzvratno vožnjo stroja pogledjte nazaj, da se prepričate, da imate prosto pot.
- Pri uporabi stroja na javnih cestah upoštevajte vse prometne predpise in uporabite vse dodatne pripomočke, ki jih morda zahteva zakonodaja, kot so luči, smerniki, table za označevanje počasnih vozil in drugi, če je to potrebno.
- Zaustavljanje stroja na mokrih površinah lahko traja dlje kot na suhih površinah. Mokre zavore posušite tako, da počasi vozite po ravni površini in rahlo pritiskate na zavorno stopalko.
- Bodite izredno previdni in upočasnite vožnjo, kadar vozite stroj na mokrih ali zaledenelih površinah ali na nestabilnem terenu, saj se lahko zmanjša oprijem, vodljivost, stabilnost in zavorna moč. Če je mogoče, popravite lokacije z nestabilnim terenom ali pa območje zaprite in namestite opozorilo, da drugi ne bi uporabljali stroja na teh mestih.
- Pri vožnji s strojem pri visoki hitrosti in hitrem ustavljanju lahko pride do blokade zadnjih koles, kar poslabša vaš nadzor nad strojem.
- Ne dotikajte se motorja, menjalnika, dušilnika zvoka ali izpušnega kolektorja med delovanjem motorja ali kmalu po izključitvi motorja, ker so lahko ta območja dovolj vroča, da lahko povzročijo opekline.
- Delujočega stroja ne puščajte brez nadzora. Šteje se, da je stroj brez nadzora, če ste od njega oddaljeni za 7,6 m ali več, pri čemer ga še vedno vidite, ali kadar koli zapustite stroj in ga ne vidite več. Vsakič, ko zapustite stroj in ste od njega oddaljeni za 7,6 m ali več ter ga še vedno vidite, prestavite ročice v NEVTRALNI položaj in vklopite parkirno zavoro, da se stroj ne more premikati.

- Preden zapustite delovni položaj, storite naslednje:
 - Parkirajte stroj na ravni površini.
 - Prestavite menjalnik v NEUTRAL (nevtralni) položaj.
 - Vklonite parkirno zavoro.
 - Zaustavite stroj in izvlecite ključ.
 - Počakajte, da se vsi deli ustavijo.
- Če se stroj neobičajno trese, ga takoj ustavite in izklopote, počakajte, da se vsi premiki ustavijo, in preverite, ali je poškodovan. Pred nadaljevanjem delovanja popravite vse poškodbe na stroju.
- Stroja ne parkirajte in ga ne puščajte brez nadzora na mestih, kjer ovira požarne poti, dostop do stopnišč ali gasilsko opremo.
- Stroj uporabljajte le, ko je v položaju za upravljanje. Ko se stroj premika, morate vi in potniki ostati na svojih sedežih.
- Med vožnjo stroja ne dovolite, da bi vas potniki motili, bodisi fizično bodisi z govorjenjem.
- Zagon, ustavljanje, zavijanje ali spremembo smeri izvajajte gladko, da ne ogrožate potnikov in da ne izgubite nadzora nad strojem.
- Vedno bodite pozorni na pešce in pazite nanje. Stroja ne upravljajte na način, ki ogroža druge.
- Ne glede na razmere na cesti vozite s hitrostjo, ki vam omogoča varno ustavljanje.
- V nujnih primerih dajte prednost peščem, reševalnim vozilom, gasilskim vozilom ali drugim vozilom ali strojem.
- Na križiščih, v mrtvih kotih ali na drugih nevarnih mestih ne prehitujte drugega vozila, ki vozi v isti smeri.
- Vedno imejte dober pregled nad potjo vožnje, opazujte ostali promet in osebje ter ohranjajte primerno varnostno razdaljo.
- Po potrebi upočasnite ali ustavite in vklonite zvočno opozorilno napravo na križiščih prehodov ter na drugih mestih, kjer je vidljivost ovirana.
- Stroja ne zapeljite na dvigalo, razen če nimate za to posebnega dovoljenja. Dvigalom se približujte počasi in nanje zapeljite naravnost, ko se kabina dvigala ustrezno izravna. Ko zapeljete v dvigalo, nastavite krmilne ročice v položaj NEUTRAL (nevtralno), ugasnite motor in vklonite parkirno zavoro. Poskrbite, da vsi ostali zapustijo dvigalo, preden vstopite vanj ali izstopite iz njega.
- Ne uporabljajte stroja, če obstaja nevarnost udara strele.
- Stroja ne dopolnjujte in ga ne spreminjajte.
- Uporabljajte samo priključke in dodatno opremo, ki jo je odobrilo podjetje The Toro® Company.

Varna uporaba na pobočjih

- Pobočja so pomemben dejavnik pri nesrečah z izgubo nadzora in prevrnitvijo, ki lahko povzročijo hude telesne poškodbe ali smrt.
- Preglejte lokacijo in ugotovite, katera pobočja so varna za uporabo stroja, ter določite svoje postopke in pravila za delo na teh pobočjih. Med pregledom vedno uporabljajte zdravo pamet in dobro presojo.
- Ne upravljajte stroja na pobočjih, če niste prepričani, da ga boste lahko varno upravljali.
- Na pobočjih naj bodo vsi premiki počasni in postopni. Ne izvajajte nenadnih sprememb hitrosti ali smeri vožnje stroja.
- Izogibajte se upravljanju stroja na mokrem terenu. Pnevmatike lahko izgubijo oprijem. Prevrnitev se lahko zgodi, še preden pnevmatike izgubijo oprijem.
- Če je mogoče, se izogibajte zavijanju stroja in bodite izredno previdni na pobočjih, klančinah ali klancih. Vozite naravnost navzgor in navzdol po pobočju.
- Če med vzpenjanjem po pobočju začnete izgubljati zagon, postopoma vključite zavore in počasi obrnite stroj naravnost navzdol po pobočju.
- Obračanje med vožnjo po klancu navzgor ali navzdol je lahko nevarno. Če morate na pobočju zaviti, to storite počasi in previdno. Izogibajte se vožnji in zavijanju v ovinkih z neustreznim naklonom.
- Velika obremenitev vpliva na stabilnost na pobočju. Pri vožnji po pobočju ali če ima tovor visoko težišče, prevažajte manjši tovor in zmanjšajte hitrost vožnje. Tovor pritrdite na keson stroja, da preprečite premikanje tovara. Pri prevažanju tovara, ki se zlahka premika (npr. tekočine, kamenje, pesek itd.), bodite še posebej previdni.
- Na strminah se izogibajte zaganjanju in zaustavljanju stroja. Za zaustavljanje pri vožnji po klancu navzdol je potrebno več časa kot za zaustavljanje na ravni površini. Če morate stroj ustaviti, se izogibajte nenadnim spremembam hitrosti, saj se lahko stroj nagne ali prevrne. Pri zavijanju nazaj ne zavirajte prehitro, saj lahko pride do prevrnitve stroja.
- Kadar koli upravljate s strojem na strmih klancih, se držite označenih poti za vozila, ki morajo biti označene z opozorilom o strmem klancu.
- Če stroj uporabljate pri preveliki hitrosti med vožnjo po klancu, bo to negativno vplivalo na njegovo stabilnost. Nevarna pobočja je treba označiti z opozorilom na lokacijah pred začetkom strmine. Pri približevanju klancu bodite previdni, še posebej kadar obračate stroj navzdol ali če naklon klanca

presega 10 % (6 stopinj) na neasfaltirani površini oziroma 20 % (11 stopinj) na asfaltirani površini. Ne parkirajte na strmih klancih.

Varnost pri natovarjanju

- Ne prekoračite bruto teže vozila (GVW) stroja, če ga upravljate s tovorom v kesonu; glejte [Specifikacije \(stran 14\)](#).
- Da se izboljšata stabilnost in nadzor nad strojem, enakomerno porazdelite tovor v kesonu.

Zagon motorja

1. Sedite na voznikov sedež, vstavite ključ v stikalo za ključ in ga zavrtite v smeri urinega kazalca do položaja za ON (vklop) oziroma START (zagon).

Stroj lahko zaženete na dva načina:

- **Zagon s pedalom** – ključ v ključavnici zavrtite v položaj ON (vklop), pritisnite stopalko za plin, nato pa nogo umaknite s stopalke za plin.

Opomba: Ko umaknete nogo s stopalke za plin, se motor ugasne.

- **Zagon ključa** – obrnite stikalo za ključ v položaj za START (zagon) in motor ostane vklopljen, dokler ga ne obrnete v položaj za OFF (izklop).

Opomba: Če uporabljate način zagona s ključem, lahko pritisnete parkirno zavoro in se oddaljite od stroja, medtem ko motor še vedno deluje, akumulator pa je napolnjen.

Opomba: Če obrnete ključ v položaj za START (zagon), se motor zaganja, dokler se ne vžge. Če se motor zaganja več kot 10 sekund, ključ obrnite nazaj v položaj OFF (izklop) in ugotovite, v čem je težava (npr. preverite, ali so v zračnem filtru omejitve, ali je rezervoar za gorivo poln, ali je iskra slaba itd.), pred ponovnim zagonom stroja.

2. Prestavite prestavno ročico v zeleno smer vožnje stroja.
3. Počasi pritisnite na stopalko za plin.

Ustavljanje stroja

Pomembno: Pri zaustavljanju stroja na naklonu uporabite delovne zavore za zaustavitev stroja in vključite parkirno zavoro, da stroj ostane na mestu. Uporaba stopalke za plin pri ustavljanju stroja na klancu lahko poškoduje stroj.

1. Odstranite nogo s stopalke za plin.

2. Počasi pritisnite zavorno stopalko, da aktivirate delovne zavore, dokler se stroj popolnoma ne ustavi.

Opomba: Zavorna pot se lahko razlikuje glede na obremenitev in hitrost stroja.

Parkiranje stroja

1. Stroj ustavite z delovnimi zavoremi tako, da pritisnete in držite zavorno stopalko.
2. Parkirno zavoro vklopite tako, da pritisnete na stopalko parkirne zavore.
3. Ključ zavrtite v nasprotni smeri urinega kazalca v položaj za OFF (izklop).
4. Odstranite ključ.

Po uporabi

Varnostni postopki po uporabi

Splošna varnost

- Preden zapustite delovni položaj, storite naslednje:
 - Parkirajte stroj na ravni površini.
 - Prestavite menjalnik v NEUTRAL (nevtralni) položaj.
 - Vklonite parkirno zavoro.
 - Zaustavite stroj in izvlecite ključ.
 - Počakajte, da se vsi deli ustavijo.
- Če med delovanjem ugotovite, da je stroj na kakršen koli način nevaren, to nemudoma sporočite lastniku in stroja ne uporabljajte, dokler ni v varnem delovnem stanju.
- Pustite, da se stroj ohladi, preden ga nastavite, popravite, očistite ali shranite.

Prevoz stroja

- Pri raztovarjanju ali natovarjanju stroja na prikolico ali tovornjak bodite zelo pazljivi.
- Pri natovarjanju stroja na prikolico ali tovornjak uporabljajte klančine polne širine.
- Stroj varno privežite.

Opomba: Stroj naložite na prikolico tako, da je sprednji del stroja obrnjen naprej. Če to ni mogoče, pritrdite pokrov stroja na okvir s trakom ali pa odstranite pokrov in ga transportirajte ter pritrdite ločeno, sicer lahko pokrov med prevozom odpihne.

⚠ POZOR

Ohlapni sedeži lahko med prevozom stroja in prikolice padejo s stroja in pristanejo na drugem stroju ali ovirajo cestišče.

Prepričajte se, da so vsi sedeži varno pritrjeni na vozilo.

Vleka stroja

V nujnih primerih lahko stroj vlečete na krajšo razdaljo, vendar to ne bi smel biti standardni operativni postopek.

⚠ OPOZORILO

Vleka pri prevelikih hitrostih lahko povzroči izgubo nadzora nad krmiljenjem, kar lahko povzroči telesne poškodbe.

Nikoli ne vlecite stroja s hitrostjo večjo od 8 km/h.

Opomba: Servokrmiljenje ne deluje, kar otežuje krmiljenje.

Za vleko stroja sta potrebni dve osebi. Če morate stroj premakniti na daljši razdalji, za prevoz uporabite tovornjak ali prikolico.

1. Odstranite pogonski jermen s stroja.
2. Na sprednji srednji del ogrodja stroja pričvrstite vlečno vrv.
3. Prestavite menjalnik v NEUTRAL (nevtralni) položaj in izključite parkirno zavoro.

Vzdrževanje

Varnost pri vzdrževanju

- Če stroja ne vzdržujete redno, lahko upravljanje stroja postane nevarno. Vzdrževanje, popravilo, prilagajanje ali pregled stroja dovolite samo usposobljenemu in pooblaščenemu osebju.
- Preden zapustite delovni položaj, storite naslednje:
 - Parkirajte stroj na ravni površini.
 - Prestavite menjalnik v NEUTRAL (nevtralni) položaj.
 - Vključite parkirno zavoro.
 - Zaustavite stroj in izvlecite ključ.
 - Počakajte, da se vsi deli ustavijo.
- Pustite, da se stroj ohladi, preden ga nastavite, popravite, očistite ali shranite.
- Če je mogoče, ne opravljajte vzdrževanja med delovanjem stroja. Ne približujte se delom, ki se premikajo. Če morate stroj zagnati za opravljanje vzdrževanja, poskrbite, da bodo roke, noge, oblačila in vsi deli telesa stran od gibljivih delov. Preprečite, da bi se druge navzoče osebe približale stroju.
- Stroja ne upravljajte v zaprtih prostorih brez ustreznega prezračevanja. Zagotovite prezračevanje prostorov za vzdrževanje in skladiščenje stroja, da se odstranijo vnetljive hlapi (plini), dim in druge vnetljive snovi v skladu z veljavnimi požarnimi predpisi in odloki.
- Pred popravilom stroja morate odklopiti akumulator. Najprej odklopite negativno priključno sponko in nato še pozitivno. Najprej priklopite pozitivno priključno sponko in nato še negativno.
- Če delate pod strojem, ga podprite z dviznimi stojali.
- Pred izvedbo kakršnih koli vzdrževalnih del ustavite stroj v skladu z navodili proizvajalca.
- Nikoli ne posegajte v predvideno delovanje varnostne naprave in ne zmanjšujte zaščite, ki jo zagotavlja varnostna naprava.
- Stroj redno pregledujte, da se prepričate, da so zvočne in/ali vizualne naprave (če so vgrajene) v dobrem delovnem stanju.
- Počistite razlito olje ali gorivo.
- Preprečite nevarnost požara in poskrbite, da je na voljo protipožarna oprema.
- Da bi zmanjšali morebitno nevarnost požara, poskrbite, da na območju stroja ne bo preveč maščobe, trave, listja in nakopičene umazanije.
- Poskrbite, da so vsi deli stroja v dobrem delovnem stanju in da je vsa strojna oprema primerno zategnjena. Zamenjajte vse obrabljene ali poškodovane nalepke.
- Pri vzdrževanju uporabljajte izključno ustrezno izolirano orodje.
- Redno pregledujte zavore, krmilne mehanizme, mehanizme za nadzor hitrosti in smeri vožnje, opozorilne naprave, luči, regulatorje, zaščitne naprave in varnostne naprave v skladu s priporočili proizvajalca.
- Pregledujte in vzdržujte akumulator, motorje, krmilnike hitrosti in smeri, omejitvena stikala, zaščitne naprave, električne vodnike/izolatorje ter priključke v skladu s priporočili proizvajalca.
- Preden razstavite sistem za gorivo, izpraznite gorivo iz sistema in vse ventile zavrtite v položaj OFF (izklop), da preprečite uhajanje vnetljivega goriva.
- Preverite, ali sistemi za gorivo ne puščajo, ter preverite stanje sestavnih delov. Če opazite puščanje, stroja ne uporabljajte, dokler puščanje ni odpravljeno.
- Da zagotovite optimalno delovanje stroja, uporabljajte izključno originalne nadomestne dele in dodatno opremo Toro. Uporaba nadomestnih delov in dodatne opreme drugih proizvajalcev je lahko nevarna in lahko privede do razveljavitve garancije.
- Spremembe in/ali dodatki na stroju, nameščeni brez predhodnega pisnega soglasja podjetja Toro, lahko negativno vplivajo na varno delovanje in zmogljivost stroja. Če ste vozilo predelali, postanete proizvajalec originalne opreme tega predelanega vozila in ste zdaj odgovorni za to, da se ustrezno posodobijo tablice z navedbo zmogljivosti, navodila za uporabo, opozorila, navodila za vzdrževanje, oznake in/ali nalepke.
- S spreminjanjem nastavitev regulatorja motorja ne pospešujte preveč. Za zagotovitev varnosti in natančnosti naj pooblaščen distributer za izdelke podjetja Toro preveri najvišjo možno hitrost motorja s tahometrom.
- Vse varnostne nalepke, oznake, tablice z oznakami, serijske številke in uporabniški priročnik morajo biti vedno čitljivi. Te elemente pridobite pri proizvajalcu in jih namestite na ustrezna mesta na stroju.
- Po vzdrževanju ali popravilu stroja naj ga usposobljen in izkušen mehanik preizkusi na za to namenjenem območju, stran od drugih vozil in pešcev, da se prepriča, ali je stroj pravilno nastavljen in deluje brezhibno.
- Stroj redno čistite, da zmanjšate tveganja in poenostavite odkrivanje delov, ki jih je treba servisirati.

- Vse opravljeno delo zabeležite v dnevnik vzdrževanja, pri čemer navedite datum, ime osebe, ki je opravila vzdrževanje, in vrsto vzdrževanja. Lastnik mora dnevnik redno pregledovati, da se prepriča, da so vpisi točni in popolni.
- Če so potrebna večja popravila ali pomoč, se obrnite na pooblaščenega distributerja podjetja Toro.
- Elektrolit je strupen.
 - Elektrolita ne pijte.
 - Kdor zaužije elektrolit, naj po možnosti takoj spiije večjo količino vode, da se elektrolit razredči.
 - Ne poskušajte izzvati bruhanja.
 - Takoj pokličite center za zastrupitve in poiščite zdravniško pomoč.

Varnost akumulatorja

- Da se zmanjša nevarnost požara, v predelu za akumulator in motor ne sme biti masti, trave, listja in nabrane umazanije.
 - Pred servisiranjem akumulatorja snemite nakit in ročne ure.
 - Akumulatorja ne polnite med izvajanjem vzdrževalnih del na stroju.
 - Pred servisiranjem električnih komponent vedno odklopite vse kable akumulatorja; glejte [Odklop akumulatorja \(stran 39\)](#).
- Opomba:** S tem, ko odklopite vse kable akumulatorja, električni sistem izolirate od vira električne energije.
- Elektrolit akumulatorja vsebuje žveplovo kislino, iz katere se sprošča vodik – plin, ki je v določenih okoliščinah eksploziven. Žveplova kislina lahko opeče kožo in poškoduje oblačila; če se sprošča v obliki plina, lahko poškoduje pljuča.
 - Stroj vedno servisirajte, shranjujte in polnite v dobro prezračevanem prostoru.
 - Akumulatorju ne približujte virov iskrenja in odprtega plamena.
 - Ne kadite v bližini akumulatorja.
 - Pri preverjanju ravni tekočin oziroma uhajanja elektrolita akumulatorjev ne uporabljajte odprtega plamena.
 - Nosite ustrezno zaščito za oči, roke in obraz.
 - Nikoli se ne sklanjajte nad akumulator.
 - Pazite, da ne boste vdihavali hlapov iz akumulatorja.
 - Akumulatorje polnite na mestu, kjer je stalno na voljo čista voda za izpiranje kože.
 - Če elektrolit pride v stik s kožo ali očmi, prizadeto mesto 20 minut spirajte s čisto vodo. Slecite oblačila, na katerih je elektrolit. Nemudoma poiščite zdravniško pomoč.
 - Otroci in hišni ljubljenci naj se ne približujejo akumulatorju in elektrolitu.
 - Kadar v akumulator ne dolivate tekočine, naj bodo odzračevalni pokrovčki akumulatorja tesno priviti. Stroja ne uporabljajte, če manjka ali je poškodovan kateri od odzračevalnih pokrovčkov.
 - Pri odstranjevanju ali nameščanju akumulatorjev ne dovolite, da bi se priključne sponke akumulatorja dotaknile kovinskih delov stroja.
 - Preprečite, da bi s kovinskim orodjem povzročili kratki stik med priključnimi sponkami akumulatorja in kovinskimi deli stroja.
 - Napoljenosti akumulatorja ne preverjajte tako, da na pola položite kovinski predmet. To povzroči iskrenje, ki lahko povzroči eksplozijo.
 - Zaradi zaščite in pritrditve akumulatorja morajo biti nosilci akumulatorja ves čas nameščeni.
 - Pred polnjenjem akumulatorjev preberite navodila za polnjenje in poskrbite, da jih boste razumeli; glejte [Polnjenje akumulatorja \(stran 40\)](#). Pri polnjenju akumulatorjev upoštevajte tudi naslednje previdnostne ukrepe:
 - Pred priključitvijo polnilnika na vir napajanja obrnite stikalo stroja za vžig na ključ v položaj za IZKLOP.
 - Za polnjenje akumulatorja uporabljajte izključno polnilnik, ki je priložen stroju.
 - Ne poskušajte napolniti poškodovanega ali zamrznjenega akumulatorja.
 - Da preprečite iskrenje, napajalni kabel vedno najprej izvlecite iz omrežne vtičnice, šele nato ga odklopite iz polnilne vtičnice stroja.
 - Če se akumulator med polnjenjem močno segreje in začne oddajati velike količine plinov ali izločati elektrolit, napajalni kabel polnilnika nemudoma izvlecite iz omrežne vtičnice. Pred ponovno uporabo stroj peljite na popravilo k pooblaščenemu serviserju.

Priporočeni urnik(i) vzdrževanja

Intervali servisnega vzdrževanja	Postopek vzdrževanja
Po prvih 5 urah	<ul style="list-style-type: none"> Zamenjajte motorno olje.
Po prvih 8 urah	<ul style="list-style-type: none"> Preverite stanje pogonskega jermena. Preverite napetost jermena zagonskega generatorja.
Po prvih 50 urah	<ul style="list-style-type: none"> Preverite zračni filter za posodo z aktivnim ogljem.
Po prvih 100 urah	<ul style="list-style-type: none"> Upoštevajte navodila za utekanje novega stroja.
Pred vsako uporabo ali dnevno	<ul style="list-style-type: none"> Preverite tlak v pnevmatikah. Preverite raven motornega olja. Preverite delovanje prestavne ročice. Preverite raven zavorne tekočine. Pred zagonom motorja preverite raven zavorne tekočine. Preverite in očistite območje okoli glušnika. Preverite in očistite območje okoli dovoda za zrak.
Vsaki 50 ur	<ul style="list-style-type: none"> V posebnih delovnih pogojih (glejte poglavje Vzdrževanje stroja pod posebnimi delovnimi pogoji) – zamenjajte motorno olje.
Vsaki 100 ur	<ul style="list-style-type: none"> Odstranite pokrov zračnega filtra in očistite ostanke. Ne odstranjujte elementa zračnega filtra. Očistite ostanke v protiprašnem pokrovu. V posebnih delovnih pogojih (glejte poglavje Vzdrževanje stroja pod posebnimi delovnimi pogoji) – zamenjajte element zračnega filtra. Če je element zračnega filtra umazan ali poškodovan, ga prej zamenjajte. V normalnih delovnih pogojih – zamenjajte motorno olje. Preverite vžigalno svečko. Preverite stanje pnevmatik in platišč. Navijte kolesne matice. Preglejte krmiljenje in vzmetenje, če so sestavni deli ohlapni ali poškodovani. Preverite previs in stekanje sprednjih koles. Preverite delovanje nevtralnega prestavnega položaja. Preverite zavore.
Vsaki 200 ur	<ul style="list-style-type: none"> V normalnih obratovalnih pogojih – zamenjajte element zračnega filtra. Če je element zračnega filtra umazan ali poškodovan, ga prej zamenjajte. Preverite zračni filter za posodo z aktivnim ogljem. Preverite stanje in napetost pogonskega jermena. Preverite napetost jermena zagonskega generatorja.
Vsaki 250 ur	<ul style="list-style-type: none"> Preverite nivo tekočine v menjalniku.
Vsaki 300 ur	<ul style="list-style-type: none"> Namažite ležaje sprednjih koles.
Vsaki 400 ur	<ul style="list-style-type: none"> Zamenjajte filtre za gorivo. Očistite primarno pogonsko sklopko. Zamenjajte delovne in parkirne zavorne ploščice.
Vsaki 500 ur	<ul style="list-style-type: none"> Preverite cevi in priključke za gorivo. Zamenjajte tekočino v menjalniku.
Vsaki 1000 ur	<ul style="list-style-type: none"> Zamenjajte zavorno tekočino.

Opomba: Brezplačni izvod sheme električne napeljave lahko prenesete na spletni strani www.Toro.com in na povezavi Priročniki na domači strani poiščete svoj stroj.

Pomembno: Za dodatne postopke vzdrževanja glejte priročnik za uporabo motorja.

⚠ OPOZORILO

Če stroja ne vzdržujete pravilno, lahko pride do prezgodnje odpovedi sistemov stroja, kar lahko poškoduje vas ali druge prisotne osebe.

Stroj vzdržujte v dobrem delovnem stanju, kot je navedeno v teh navodilih.

⚠ POZOR

Stroj lahko vzdrži, popravlja, nastavlja ali pregleduje le usposobljeno in pooblaščen osebje.

- Izogibajte se požarnim nevarnostim in imejte na delovnem območju na voljo protipožarno opremo. Ne uporabljajte odprtega ognja za preverjanje nivoja tekočin ali uhajanja goriva, baterijskega elektrolita ali hladilne tekočine.
- Za čiščenje delov ne uporabljajte odprtih posod z gorivom ali vnetljivih čistilnih tekočin.

⚠ POZOR

Če pozabite ključ v stikalu za vžig, lahko nekdo nenamerno zažene motor ter vas ali druge prisotne osebe hudo poškoduje.

Pred vsakim vzdrževanjem ugasnite motor in odstranite ključ iz stikala za vžig.

Kontrolni seznam za vsakodnevno vzdrževanje

To stran lahko kopirate za redno uporabo.

Postavka vzdrževalnega pregleda	Za teden:						
	Ponedeljek	Torek	Sreda	Četrtek	Petek	Sobota	Nedelja
Preverite delovanje zavore in parkirne zavore.							
Preverite delovanje menjalnika/nevtralne prestavne ročice.							
Preverite raven vode v akumulatorju.							
Preverite raven zavorne tekočine.							
Preverite nenavadne zvoke med delovanjem.							
Preverite tlak v pnevmatikah.							
Preverite za puščanje tekočin.							
Preverite delovanje instrumentov.							
Preverite delovanje stopalke za plin.							
Popravite poškodovano barvo.							
Operite stroj.							

Vzdrževanje stroja v posebnih delovnih pogojih

Pomembno: Če je stroj izpostavljen kateremu koli od spodaj navedenih pogojev, izvajajte vzdrževanje dvakrat pogosteje:

- Delovanje v puščavi
- Delovanje v hladnem podnebjju – pod 10 °C
- Pogosto delovanje v prašnih razmerah
- Gradbena dela
- Po daljšem delovanju v blatu, pesku, vodi ali podobnih umazanih razmerah naredite naslednje:
 - Čim prej poskrbite za pregled in čiščenje zavor. To preprečuje, da bi abrazivni material povzročil prekomerno obrabo.
 - Stroj operite samo z vodo ali z blagim detergentom.

Pomembno: Za čiščenje stroja ne uporabljajte somornice ali predelane vode.

Predvzdrževalni postopki

Priprava stroja na vzdrževanje

1. Parkirajte stroj na ravni površini.
2. Prestavite menjalnik v NEUTRAL (nevtralni) položaj.
3. Vklopite parkirno zavoro.
4. Ugasnite motor in odstranite ključ.

Odstranjevanje sklopa sedežev

Dvignite sklop sedežev, da se jezički lahko izvlečejo iz nosilcev okvirja ([Diagram 15](#)).

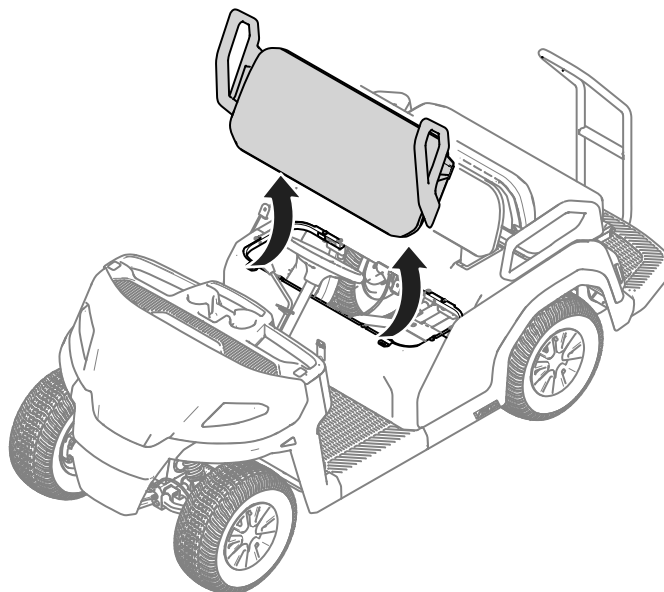


Diagram 15

g405486

Namestitev sklopa sedežev

Zatiče sklopa sedežev potisnite v nosilce okvirja in spustite sklop sedežev (Diagram 16).

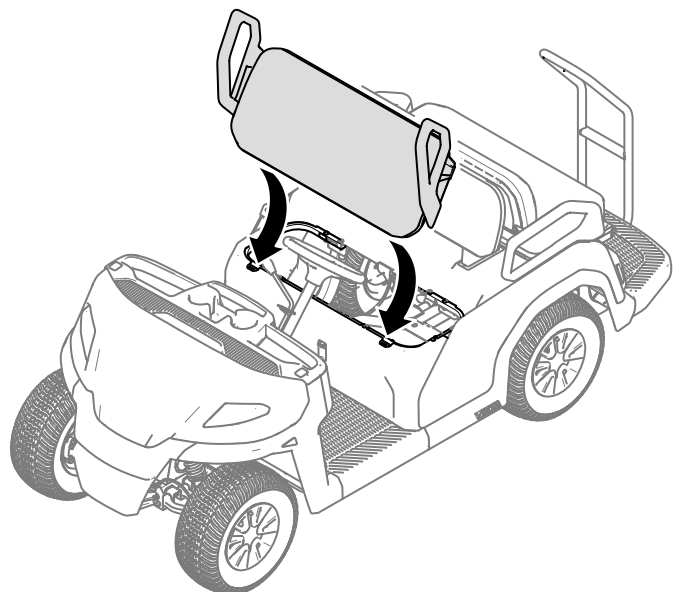


Diagram 16

g405485

Odstranjevanje pokrova motorja

Dvignite pokrov motorja stran od stroja, kot prikazuje Diagram 17.

Pomembno: Pri snemanju pokrova motorja pazite, da ne poškodujete priključkov kablanskega snopa za žaromete.

Če morate pokrov v celoti odstraniti s stroja, odklopite priključke kablanskega snopa iz žarometov.

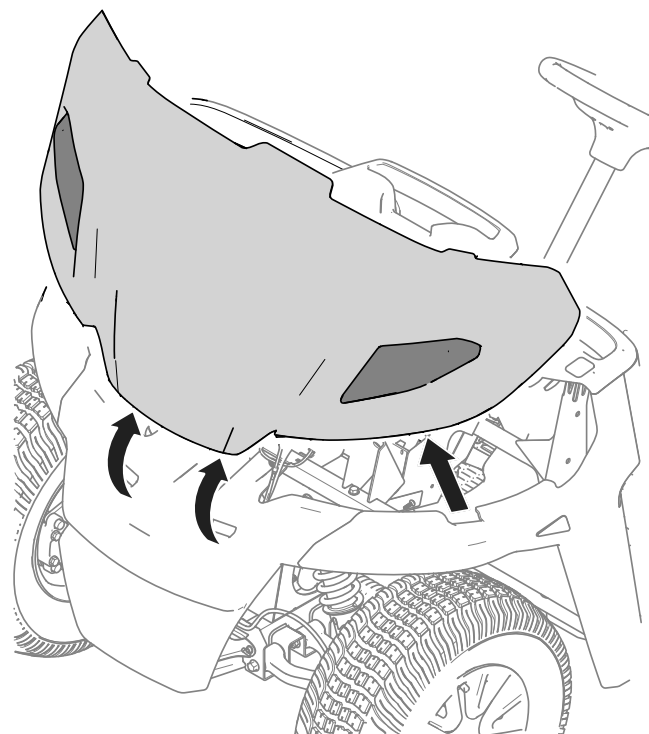


Diagram 17

g411834

Nameščanje pokrova motorja

1. Prepričajte se, da so priključki kablskega snopa pravilno priključeni na žaromete.
2. Zgornji del pokrova motorja potisnite pod armaturno ploščo in v notranjost blatnikov.
3. Vstavite zatiče sprednjega pokrova motorja v sprednji odbijač.
4. Vstavite stranske zatiče pokrova motorja v blatnike tako, da pritisnete na pokrov motorja tik pod žarometi.

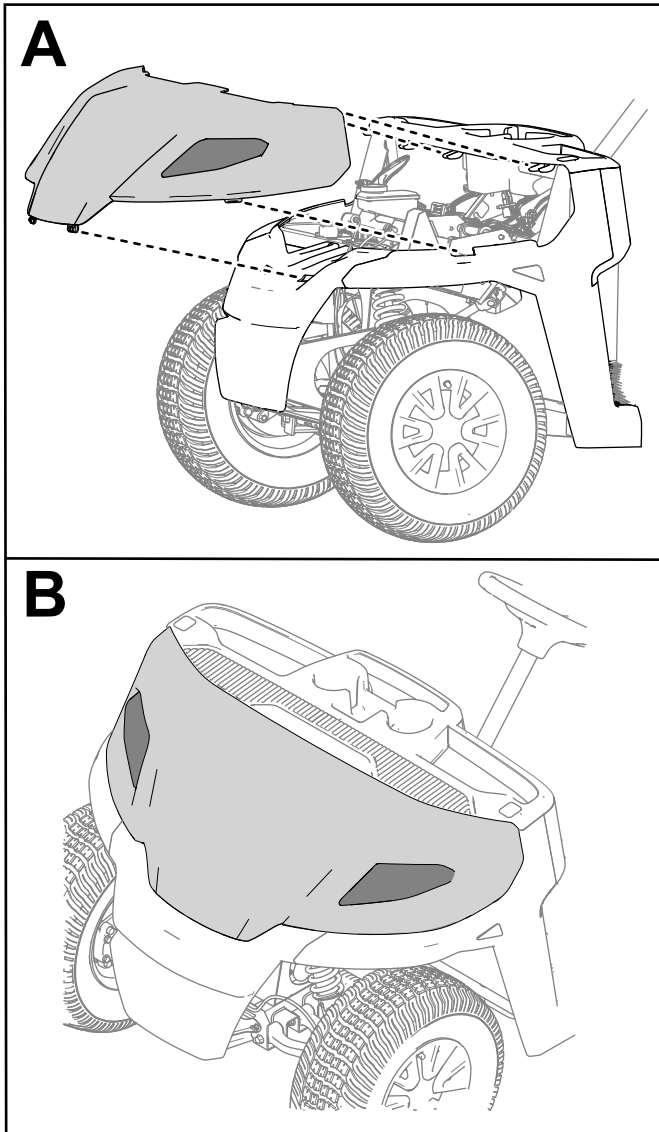


Diagram 18

g420146

Dvigovanje stroja

⚠ NEVARNOST

Stroj je lahko nestabilen, če uporabljate dvigalo. Stroj lahko zdrsne z dvigala in poškoduje vse, ki so pod njim.

- Ne zaženite stroja, ko je ta na dvigalu.
- Preden izstopite iz stroja, vedno izvlecite ključ iz stikala.
- Če je stroj podprt z dvižno opremo, blokirajte pnevmatike.
- Ko stroj dvignete, ga podprite z dvižnimi stojali.

Pomembno: Pri vsakem zagonu stroja zaradi rednega vzdrževanja in/ali diagnostike poskrbite, da so zadnja kolesa stroja 25 mm nad tlemi, pri čemer mora biti zadnja os podprta z dvižnimi stojali.

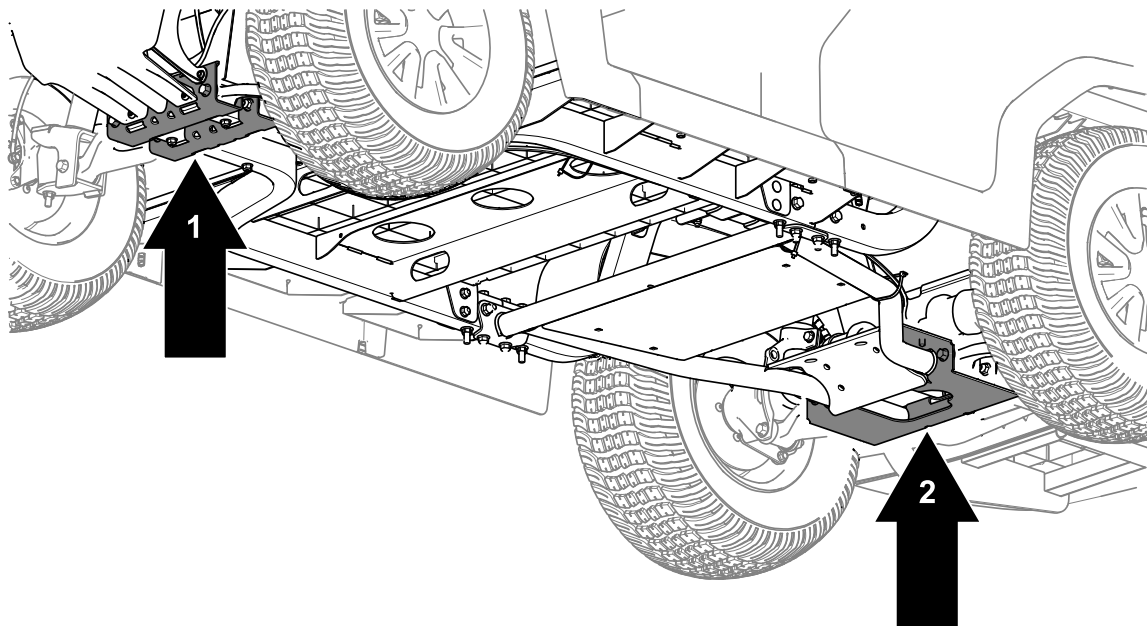


Diagram 19

g411857

1. Sprednja dvižna točka

2. Zadnja dvižna točka

Mazanje

Mazanje ležajev sprednjih koles

Servisni interval: Vsakih 300 ur

Specifikacija maziva: Mobilgrease XHP™-222

Odstranjevanje pesta in rotorja

1. Dvignite sprednji del stroja in ga podprite z dvižnimi stojali.
2. Odstranite pokrov kolesa in 4 kolesne matice, s katerimi je kolo pričvrščeno na pesto kolesa ([Diagram 20](#)).

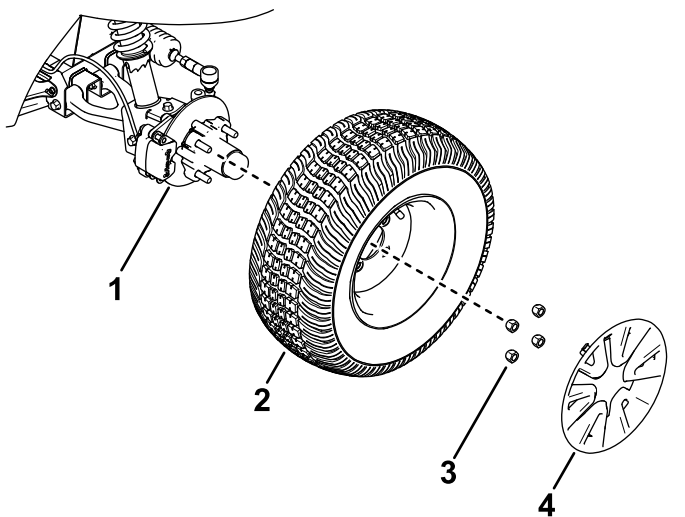


Diagram 20

g408989

- | | |
|----------|------------------|
| 1. Pesto | 3. Matica |
| 2. Kolo | 4. Pokrov kolesa |

3. Odstranite prirobnične vijake ($\frac{3}{8} \times \frac{3}{4}$ "), ki pritrjujejo nosilec zavornega sklopa na vreteno, in ločite zavoro od vretena (Diagram 21).

Opomba: Pred nadaljevanjem naslednjega koraka podprite zavorni sklop.

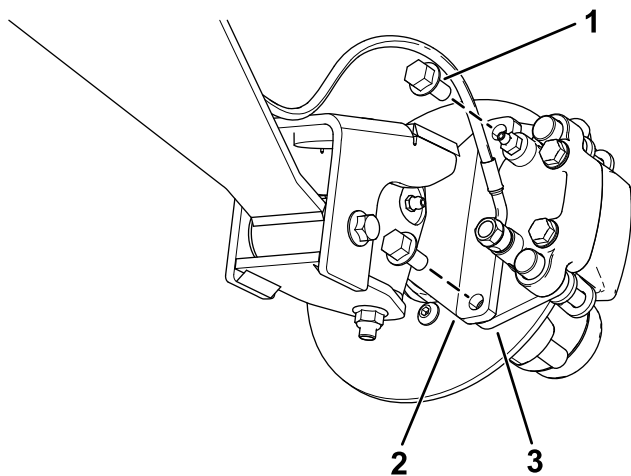


Diagram 21

g408990

- | | |
|--|-------------------------------------|
| 1. Prirobnični vijaki ($\frac{3}{8} \times \frac{3}{4}$ ") | 3. Nosilec čeljusti (zavorni sklop) |
| 2. Vreteno | |

4. S pesta odstranite protiprašni pokrov (Diagram 22).

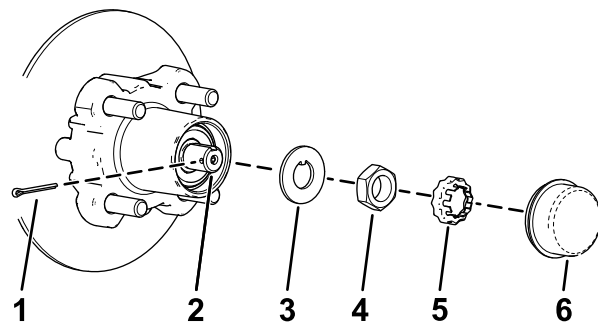


Diagram 22

g192346

- | | |
|------------------------|-----------------------|
| 1. Zatič | 4. Matica vretena |
| 2. Vreteno | 5. Pritrdilna matica |
| 3. Podložka z zavihkom | 6. Protiprašni pokrov |

5. Z vretena in matice vretena odstranite zatič in pritrdilno matico (Diagram 22).
6. Odstranite matico vretena z vretena ter ločite sklop pesta in rotorja od vretena (Diagram 22 in Diagram 23).

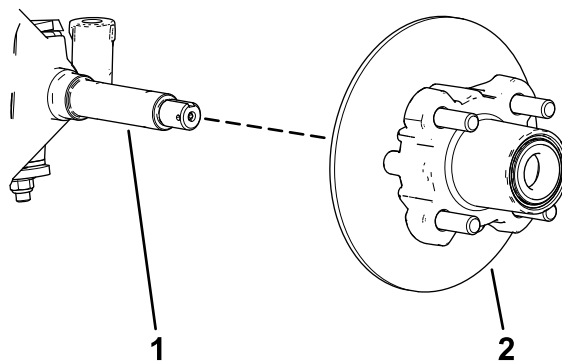


Diagram 23

g192347

- | | |
|------------|---------------------------|
| 1. Vreteno | 2. Sklop pesta in rotorja |
|------------|---------------------------|

7. Vreteno obrišite s krpo.
8. Korake ponovite 1 do 7 pesta in rotorja na drugi strani stroja.

Mazanje kolesnih ležajev

1. Odstranite zunanji ležaj s pesta kolesa ([Diagram 24](#)).

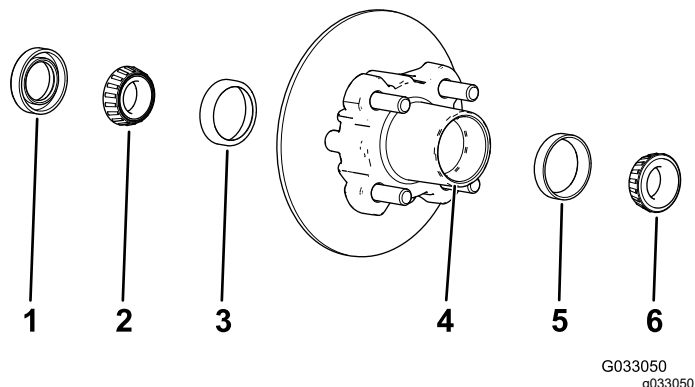


Diagram 24

- | | |
|-------------------------|-----------------------------|
| 1. Tesnilo | 4. Ležajna votlina (pesto) |
| 2. Vmesni ležaj | 5. Izvenkrmni tekalni ležaj |
| 3. Vmesni tekalni ležaj | 6. Izvenkrmni ležaj |

2. S pesta odstranite tesnilo, vmesni ležaj ([Diagram 24](#)).

3. Obrišite tesnilo in preverite, ali je obrabljeno in poškodovano.

Opomba: Za čiščenje tesnila ne uporabljajte čistilnega topila. Če je tesnilo obrabljeno ali poškodovano, ga zamenjajte.

4. Očistite ležaje in tekalne ležaje ter preverite, ali so ti deli obrabljeni in poškodovani.

Opomba: Zamenjajte vse obrabljene ali poškodovane dele. Prepričajte se, da so ležaji in tekalni ležaji čisti in suhi.

5. Votlino pesta očistite vseh maščob, umazanije in ostankov ([Diagram 24](#)).

6. Ležaje namažite s predpisanim mazivom.

7. Votlino pesta napolnite od 50 do 80 % s predpisanim mazivom ([Diagram 24](#)).

8. Namestite vmesni ležaj na tekalni ležaj na notranji strani pesta in namestite tesnilo ([Diagram 24](#)).

9. Ponovite vse korake 1 do 8 ležajev drugega pesta.

Namestitev pesta in rotorja

1. Vreteno rahlo namažite s predpisanim mazivom ([Diagram 25](#)).

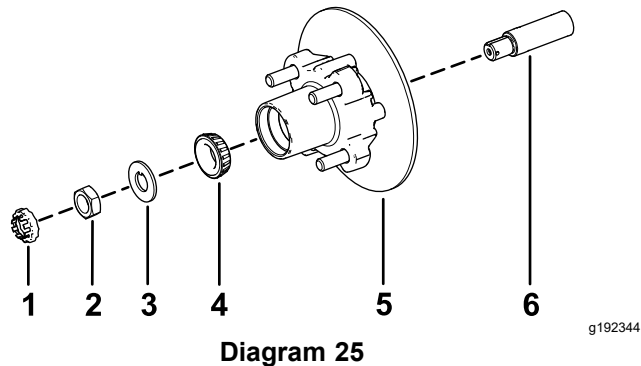


Diagram 25

- | | |
|------------------------|---|
| 1. Pritrdilna matica | 4. Zunanji ležaj |
| 2. Matica vretena | 5. Pesto, rotor, notranji ležaj, tekalni ležaj in tesnilo |
| 3. Podložka z zavihkom | 6. Vreteno |

2. Pesto in rotor namestite na vreteno z vmesnim rotorjem ([Diagram 25](#)).

3. Namestite izvenkrmni ležaj na vreteno in ga namestite na izvenkrmni tekalni ležaj ([Diagram 25](#)).

4. Namestite podložko z zavihkom na vreteno ([Diagram 25](#)).

5. Navijte matico vretena na vreteno in jo privijte na 15 N·m, medtem ko vrtite pesto, da se ležaj usede ([Diagram 25](#)).

6. Matico vretena sprostite, dokler se pesto prosto vrti.

7. Matico vretena navijte na 170 do 225 N·cm.

8. Namestite držalo na matico in preverite poravnavo reže v držalu in luknjo v vretenu za zatič ([Diagram 26](#)).

Opomba: Če reža v držalu in luknja v vretenu nista poravnani, privijte matico vretena, da se reža in luknja poravnata, z največjim navorom 226 N·cm na matici.

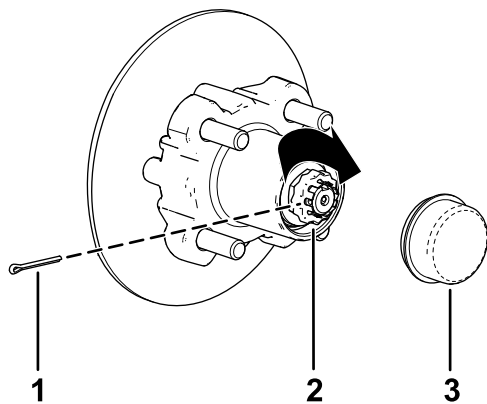


Diagram 26

g192345

1. Zatič
2. Pritrdilna matica
3. Protiprašni pokrov

9. Namestite zatič in upognite vse noge okoli držala (Diagram 26).
10. Namestite protiprašni pokrov na pesto (Diagram 26).
11. Ponovite vse korake za pesto in rotor 1 na 10 drugi strani stroja.

Namestitev zavor in koles

1. Očistite dva prirobnična vijaka ($\frac{3}{8} \times \frac{3}{4}$ ") in na navoj vijakov nanesite srednje močno sredstvo za fiksiranje navojev.
2. Zavorne ploščice na obeh straneh rotorja (Diagram 21) in luknje v nosilcu čeljusti poravnajte z luknjami v zavornem nosilcu okvirja vretena (Diagram 25).
3. Z dvema prirobničnima vijakoma ($\frac{3}{8} \times \frac{3}{4}$ ") pritrdite nosilec čeljusti na okvir vretena (Diagram 21).

Dva prirobnična vijaka navijte na 47 do 54 N·m.

4. Odprtine v kolesu poravnajte s čepi pesta in kolo namestite na pesto s stebлом ventila navzven (Diagram 20).

Opomba: Prepričajte se, da je montažna površina kolesa poravnana s pestom.

5. Kolo pritrdite na pesto z maticami (Diagram 20). Matice navijte na 108 do 122 N·m.
6. Ponovite vse korake za zavoro in kolo 1 na 5 drugi strani stroja.

Vzdrževanje motorja

Varnost motorja

- Ugasnite motor, odstranite ključ in počakajte, da se vsi premikajoči se deli ustavijo, preden preverite olje ali ga dolijete v karter.
- Roke, noge, obraz, oblačila in drugi deli telesa ne smejo biti blizu dušilnika zvoka in drugih vročih površin.

Servisiranje zračnega filtra

Servisiranje pokrova zračnega filtra

Servisni interval: Vsakih 100 ur—Odstranite pokrov zračnega filtra in očistite ostanke. Ne odstranjujte elementa zračnega filtra.

Vsake 100 ur—Očistite ostanke v protiprašnem pokrovu.

Preglejte ohišje zračnega filtra za poškodbe, ki bi lahko povzročile uhajanje zraka. Če je ohišje zračnega filtra poškodovano, ga zamenjajte.

Očistite pokrov zračnega filtra in odstranite ostanke s protiprašnega pokrova (Diagram 27).

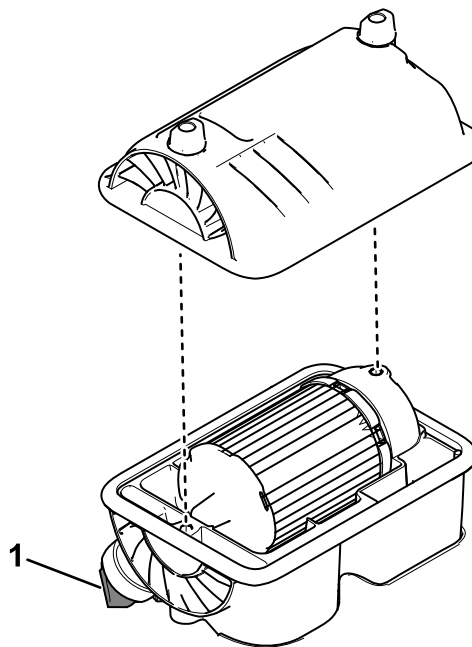


Diagram 27

g413899

1. Protiprašni pokrov

Zamenjava elementa zračnega filtra

Servisni interval: Vsakih 100 ur—V posebnih delovnih pogojih (glejte poglavje Vzdrževanje stroja pod posebnimi delovnimi pogoji) – zamenjajte element zračnega filtra. Če je element zračnega filtra umazan ali poškodovan, ga prej zamenjajte.

Vsakah 200 ur—V normalnih obratovalnih pogojih – zamenjajte element zračnega filtra. Če je element zračnega filtra umazan ali poškodovan, ga prej zamenjajte.

Opomba: Če so delovne razmere zelo prašne ali peščene, element zračnega filtra servisirajte pogosteje (vsakih nekaj ur).

1. Nežno potisnite element zračnega filtra iz ohišja zračnega filtra ([Diagram 28](#)).

Opomba: Izogibajte se trku zračnega filtra v stranski del karoserije.

Pomembno: Ne poskušajte čistiti elementa zračnega filtra.

2. Preverite za morebitnimi poškodbami novega elementa tako, da pogledate v element, medtem ko na zunanjo stran elementa posijete z močno lučjo.

Opomba: Luknje v elementu bodo videti kot svetle točke. Preglejte element, če je raztrgan, ima oljnato plast ali poškodovano gumijasto tesnilo. Če je element poškodovan, ga ne uporabljajte.

3. Element previdno potisnite v ohišje zračnega filtra.

Pomembno: Ne pritiskajte na mehko notranjo površino elementa.

4. Namestite pokrov zračnega filtra ([Diagram 28](#)).

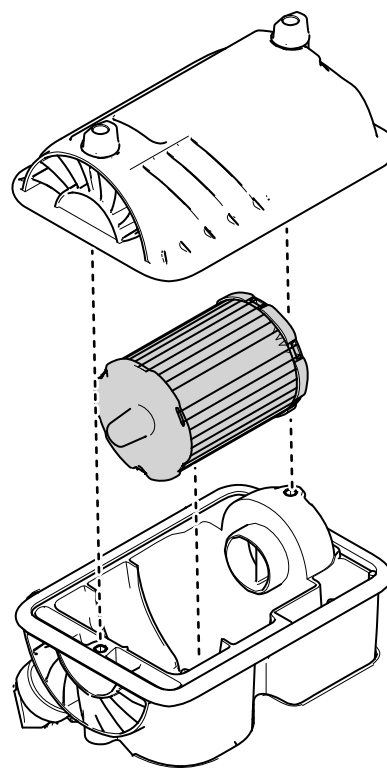


Diagram 28

g408487

Servisiranje motornega olja

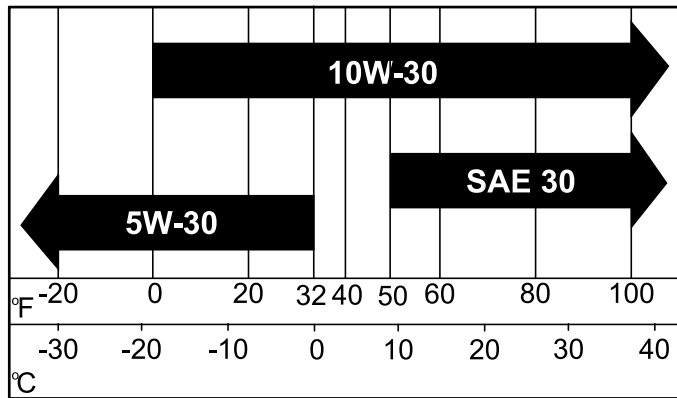
Specifikacije za motorno olje

Prostornina karterja: 0,94 l

Vrsta olja: olje z detergentom API: razred SJ ali višji

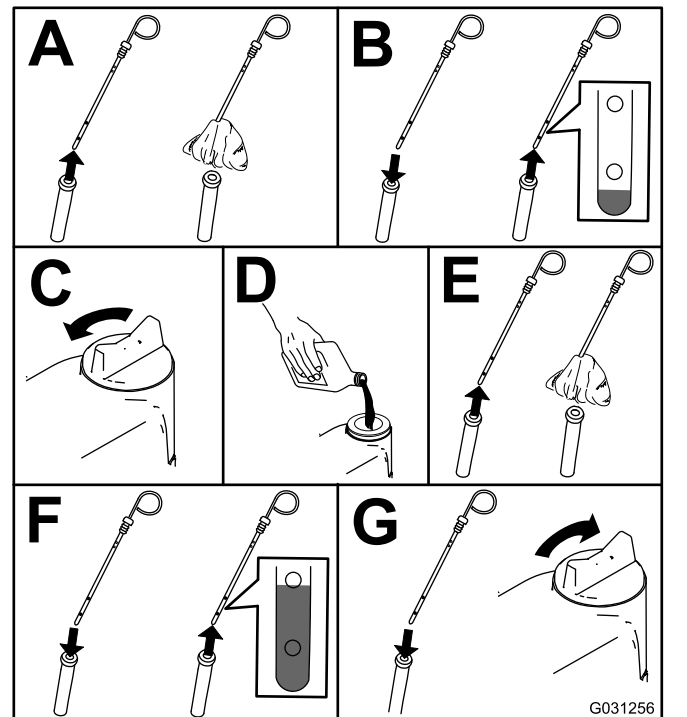
Viskoznost: glejte spodnjo razpredelnico.

USE THESE SAE VISCOSITY OILS



G034082
g034082

Diagram 29



G031256

g031256

Diagram 30

Preverjanje ravni motornega olja

Servisni interval: Pred vsako uporabo ali dnevno

Opomba: Stroj je dobavljen z oljem v karterju, vendar kljub temu preverite olje pred in po zagonu motorja.

Najboljši čas za preverjanje ravni motornega olja je, ko je motor ohlajen, preden ga prvič zaženete na začetku dneva. Če je motor že deloval, pred preverjanjem počakajte vsaj 10 minut, da olje odteče nazaj v oljno korito. Če je raven olja nizka, dolijte olje, da bo raven olja dosegla oznako polno (Full). Pazite, da ne dolijete preveč.

1. Parkirajte stroj na ravni površini.
2. Vključite parkirno zavoro.
3. Ugasnite motor in odstranite ključ.
4. Preverite raven motornega olja, kot je prikazano na sliki [Diagram 30](#).

Menjava motornega olja

Servisni interval: Po prvih 5 urah—Zamenjajte motorno olje.

Vsaki 50 ur—V posebnih delovnih pogojih (glejte poglavje Vzdrževanje stroja pod posebnimi delovnimi pogoji) – zamenjajte motorno olje.

Vsaki 100 ur—V normalnih delovnih pogojih – zamenjajte motorno olje.

Opomba: Kadar so delovne razmere zelo prašne ali peščene, menjajte olje pogosteje.

Opomba: Odpadno motorno olje in oljni filter odvrzite v pooblaščenem centru za recikliranje.

1. Vključite stroj in pustite motor delovati nekaj minut.
2. Parkirajte stroj na ravni površini.
3. Vključite parkirno zavoro.
4. Ugasnite motor in odstranite ključ.
5. Motorno olje zamenjajte, kot je prikazano na sliki [Diagram 31](#).

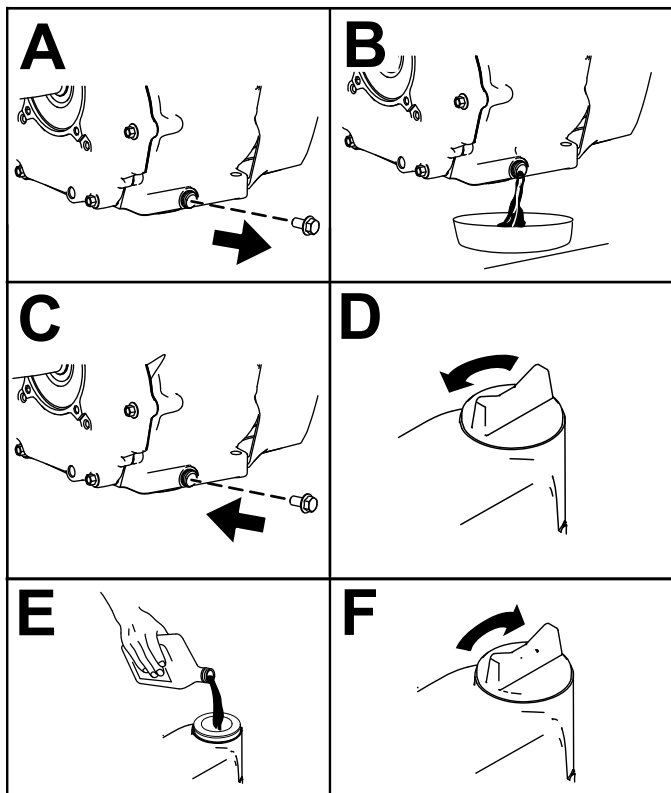


Diagram 31

g416479

Servisiranje vžigalne svečke

Preverjanje in menjava vžigalne svečke

Servisni interval: Vsaki 100 ur/Letno (kar se pojavi najprej) Po potrebi zamenjajte vžigalno svečko.

Tip vžigalne svečke za modele EFI: Champion XC92YC

Zračna reža za modele EFI: 0,76 mm

Pomembno: Zamenjati morate razpokano, zamašeno, umazano ali nepravilno delujočo vžigalno svečko. Elektrod ne peskajte, strgajte ali čistite z žično krtačo, ker se lahko pesek sčasoma sprosti iz svečke in pade v cilindar. Posledica je običajno poškodovan motor.

Opomba: Vžigalna svečka običajno zdrži dlje časa, vendar jo je treba odstraniti in preveriti vsakič, ko se motor okvari.

1. Očistite prostor okoli vžigalne svečke, da pri odstranjevanju le-te v cilindar ne bi padli tujki.
2. Žico izvlecite s priključne sponke vžigalne svečke.
3. Odstranite svečko iz glave cilindra.
4. Preverite stanje stranske elektrode, sredinske elektrode in izolatorja sredinske elektrode, da se prepričate, da ni poškodb ([Diagram 32](#)).

Opomba: Ne uporabljajte poškodovane ali obrabljene vžigalne svečke. Zamenjajte jo z novo vžigalno svečko predpisane vrste.

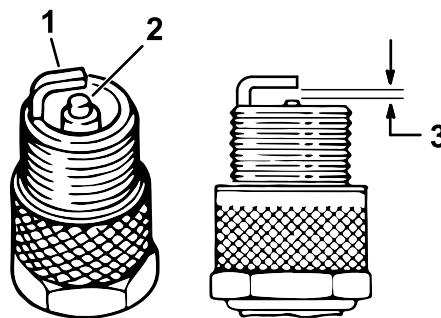


Diagram 32

g379699

1. Izolator sredinske elektrode
2. Stranska elektroda
3. Vrzal (ni prikazana v merilu)– 0,76 mm

5. Razmik med sredino in stranskim delom elektrod nastavite na **0,76 mm**, kot prikazuje [Diagram 32](#).
6. Namestite vžigalno svečko v glavo cilindra in jo privijte z navorom 27 N·m.

7. Namestite žico vžigalne svečke.

Vzdrževanje sistema za gorivo

Preverjanje cevi in priključkov za gorivo

Servisni interval: Vsakih 500 ur/Letno (kar se pojavi najprej)

Preverite cevi za gorivo, priključke in objemke, da ugotovite, ali so kakšni znaki uhajanja, poslabšanja stanja, škode ali zrahljanih priključkov.

Opomba: Pred uporabo stroja popravite vse poškodovane ali puščajoče dele sistema za gorivo.

Zamenjava filtrov za gorivo

Servisni interval: Vsakih 400 ur/Letno (kar se pojavi najprej)

Stroj je opremljen z 10-mikronskim in 30-mikronskim filtrom za gorivo ([Diagram 33](#)).

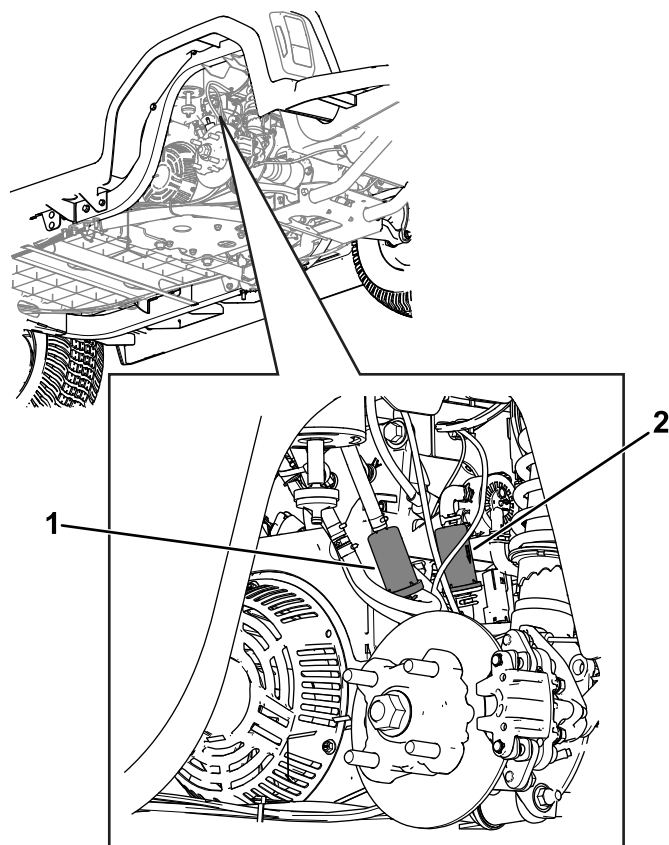


Diagram 33

g417907

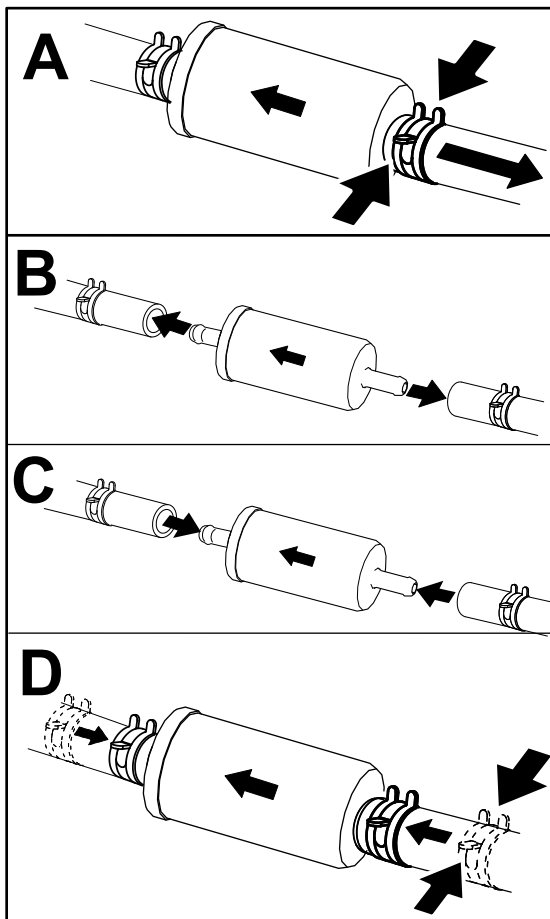
Leva zadnja pnevmatika je odstranjena zaradi boljše preglednosti.

1. Filter (30 mikronov) 2. Filter (10 mikronov)

1. Parkirajte stroj na ravni površini.
2. Vključite parkirno zavoro.
3. Ugasnite motor in odstranite ključ.
4. Odklopite akumulator; glejte [Odklop akumulatorja \(stran 39\)](#).
5. Pod filter za gorivo postavite čisto posodo in zamenjajte filter za gorivo, kot je prikazano na sliki [Diagram 34](#).

Opomba: Prepričajte se, da je puščica za smer pretoka na nadomestnem filtru usmerjena proti motorju.

Poskrbite, da je 30-mikronski filter prvi filter v sistemu (tj. bližje rezervoarju za gorivo). 10-mikronski filter mora biti drugi filter v sistemu (tj. bližje motorju).



g400217

Diagram 34

6. Priključite akumulator; glejte [Priklučitev akumulatorja \(stran 40\)](#).

Servisiranje posode z aktivnim ogljem

Preverjanje zračnega filtra za posodo z aktivnim ogljem

Servisni interval: Po prvih 50 urah

Vsakih 200 ur

Preverite, ali je odprtina na dnu zračnega filtra za posodo z aktivnim ogljem čista ter brez ostankov in ovir ([Diagram 35](#)).

S čistim, stisnjenim zrakom očistite zračni filter za posodo z aktivnim ogljem.

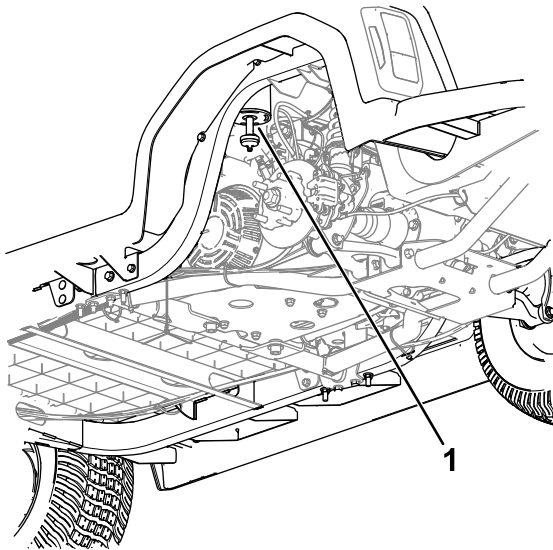


Diagram 35

Leva zadnja pnevmatika je odstranjena zaradi boljše preglednosti

1. Odprtina zračnega filtra

Vzdrževanje električnega sistema

Servisiranje akumulatorja

Napetost akumulatorja: 12 V s 300 A (hladni zagon) pri $-18\text{ }^{\circ}\text{C}$.

- Akumulator naj bo vedno čist in popolnoma napolnjen.
- Če so priključne sponke akumulatorja korodirani, jih očistite z raztopino iz 4 delov vode in 1 dela sode bikarbone.
- Na priključne sponke akumulatorja nanesite rahlo plast masti, da preprečite korozijo.

Dostop do akumulatorja

Dvignite sklop sprednjih sedežev, da omogočite dostop do akumulatorja (prikazano na [Diagram 36](#)).

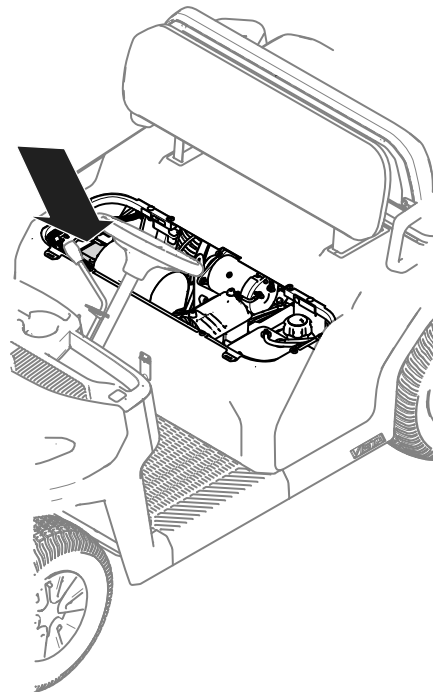


Diagram 36

Odklop akumulatorja

⚠ OPOZORILO

Napačna povezava akumulatorskih kablov lahko poškoduje stroj in kable ter privede do iskrenja. Iskre lahko povzročijo eksplozijo plinov iz akumulatorja, zaradi česar lahko pride do hudih telesnih poškodb.

- Vedno izklopite najprej negativni (črni) akumulatorski kabel, preden izklopite pozitivni (rdeči) kabel.
- Vedno priklopite najprej pozitivni (rdeči) akumulatorski kabel, preden priklopite negativni (črni) kabel.
- Zaradi zaščite in pritrditve akumulatorja morajo biti nosilci akumulatorja ves čas nameščeni.

⚠ OPOZORILO

Akumulatorske priključne sponke ali kovinska orodja lahko povzročijo kratek stik s kovinskimi sestavnimi deli stroja, kar lahko privede do iskrenja. Iskre lahko povzročijo eksplozijo plinov iz akumulatorja, zaradi česar lahko pride do hudih telesnih poškodb.

- Pri odstranjevanju ali nameščanju akumulatorja ne dovolite, da se priključne sponke akumulatorja dotaknejo kovinskih delov stroja.
- Preprečite, da se priključne sponke akumulatorja dotaknejo kovinskih delov stroja in tako povzročijo kratek stik.

Odklopite akumulator, kot je prikazano na sliki [Diagram 37](#).

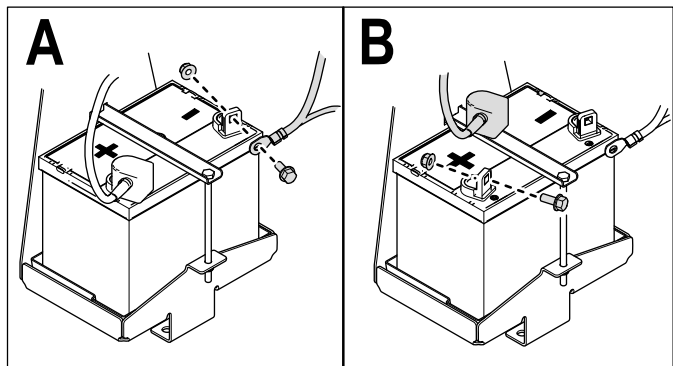


Diagram 37

g409010

Odstranjevanje akumulatorja

1. Odklopite kable akumulatorja; glejte [Odklop akumulatorja \(stran 39\)](#).
2. Odstranite akumulator, kot je prikazano na sliki [Diagram 38](#).

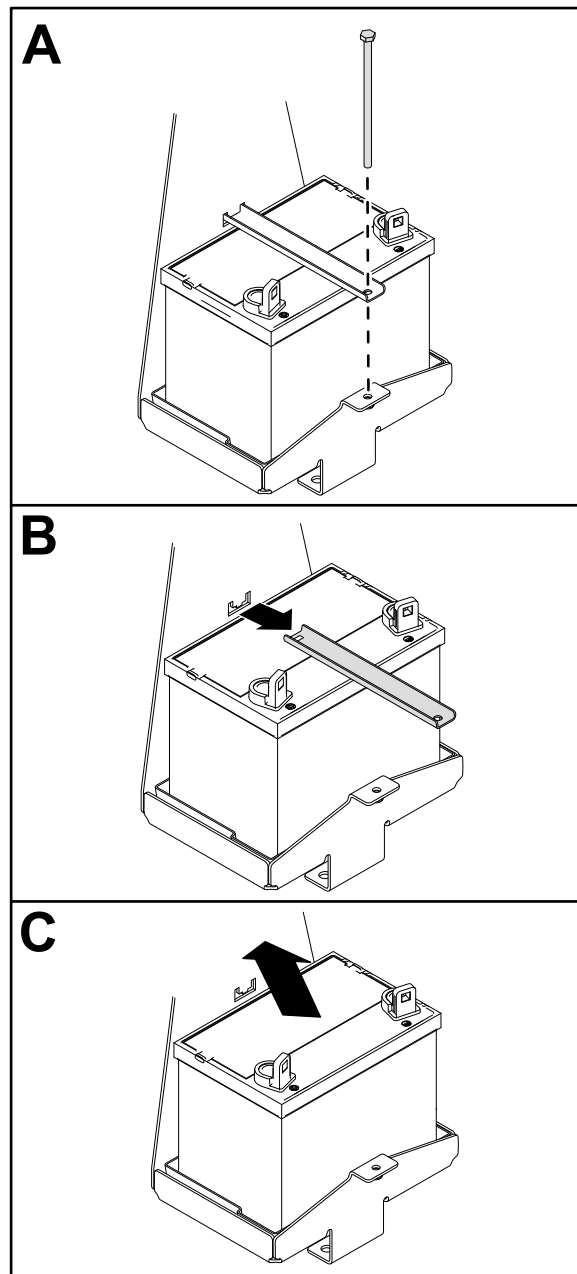
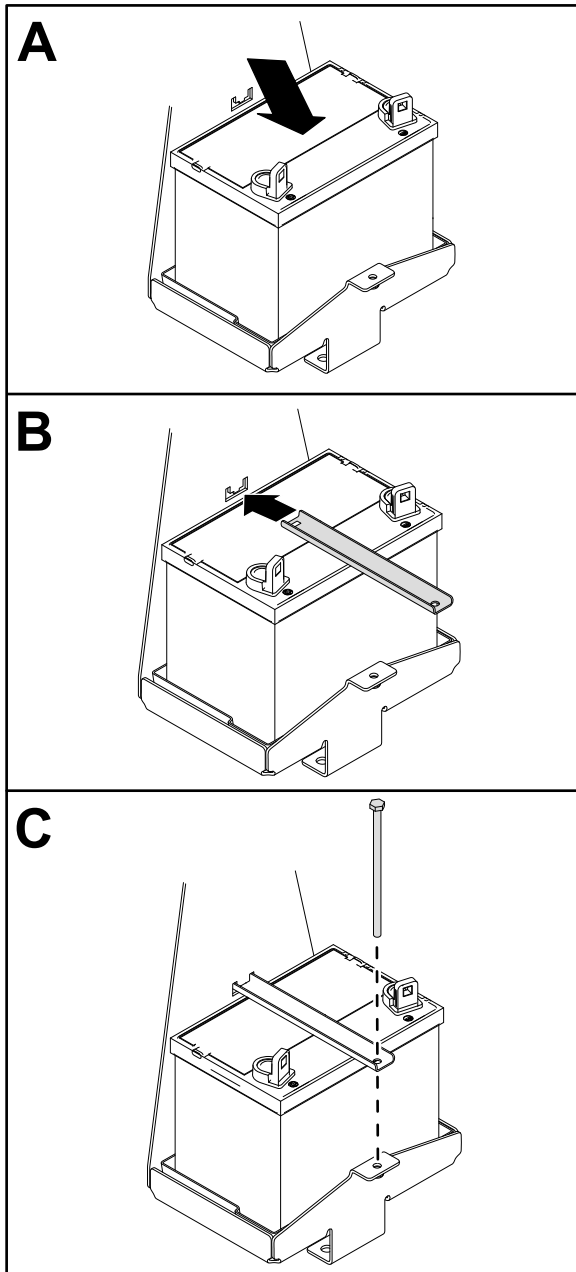


Diagram 38

g409055

Namestitev akumulatorja

1. Namestite akumulator, kot je prikazano na sliki [Diagram 39](#).



2. Priključite kable akumulatorja; glejte [Priklučitev akumulatorja \(stran 40\)](#).

Priklučitev akumulatorja

Priključite akumulator, kot je prikazano na sliki [Diagram 40](#).

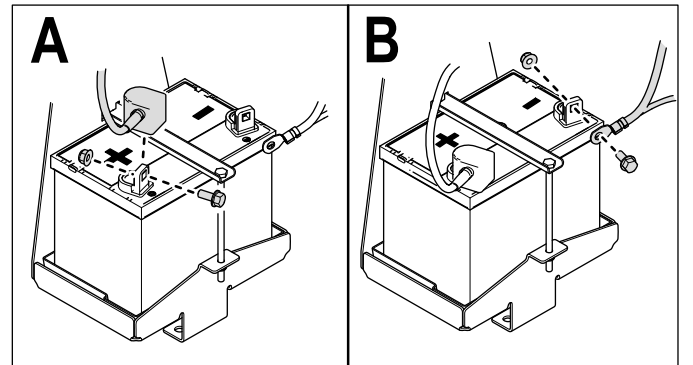


Diagram 40

Polnjenje akumulatorja

⚠ OPOZORILO

Pri polnjenju akumulatorja lahko nastanejo eksplozivni plini.

Nikoli ne kadite v bližini akumulatorja in ne približujte virov iskra in plamenov akumulatorju.

Pomembno: Akumulator naj bo vedno popolnoma napolnjen. To je še posebej pomembno za preprečevanje poškodb akumulatorja pri temperaturah pod 0 °C.

1. Odstranite akumulator iz stroja; glejte [Odstranjevanje akumulatorja \(stran 39\)](#).
 2. Priključite 3 do 4 A polnilnik akumulatorja na priključne sponke akumulatorja. Akumulator polnite s tokom 3 do 4 A, 4 do 8 ur (12 V).
- Opomba:** Akumulatorja ne polnite predolgo.
3. Namestite akumulator; glejte [Namestitev akumulatorja \(stran 40\)](#).

Shranjevanje akumulatorja

Če bo stroj shranjen več kot 30 dni, odstranite akumulator in ga napolnite do konca. Shranite ga lahko na polici ali v stroju. Če bo shranjen v stroju, morajo biti kabli odklopljeni. Akumulator shranite v prostoru s hladnim ozračjem, da preprečite hitro izpraznitev. Zagotovite, da bo akumulator popolnoma napolnjen, da preprečite njegovo zamrznitev.

Zamenjava žarometa

Specifikacija: glejte *katalog delov*.

1. Odklopite akumulator; glejte [Odklop akumulatorja \(stran 39\)](#).
2. Odstranite pokrov.
3. Odklopite priključek kabljskega snopa s priključka žarometa ([Diagram 41](#)).

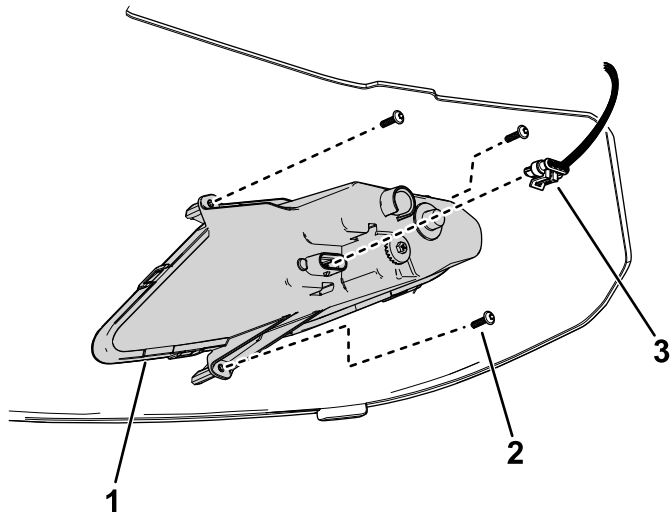


Diagram 41

g411791

1. Žaromet
2. Vijak
3. Priključek kabljskega snopa

4. Odvijte vijake, s katerimi je žaromet pritrjen na pokrov motorja.

Opomba: Ohranite vse dele za namestitve novega žarometa.

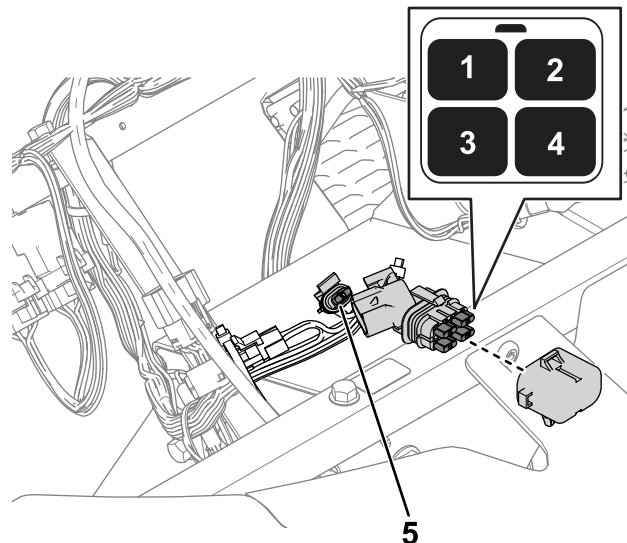
5. Odstranite stari žaromet in z vijaki pritrdite novi žaromet na pokrov motorja.

Zategnite vijake z zateznim momentom 1 N·m.

6. Priklopite priključek kabljskega snopa na priključek žarometa ([Diagram 41](#)).

Lociranje varovalk

Varovalke so nameščene pod pokrovom motorja ([Diagram 42](#)).



g409721

Diagram 42

1. Motor (10 A)
2. Glavni sistem B+ (10 A)
3. USB-vtič in luč (10 A)
4. Hupa in žarometi (20 A)
5. Neobvezni 12 V-komplet (10 A)

Vzdrževanje pogonskega sistema

Vzdrževanje pnevmatik

Servisni interval: Vsakih 100 ur—Preverite stanje pnevmatik in platišč.

Vsakah 100 ur—Navijte kolesne matice.

1. Na pnevmatikah in platiščih preverite znake obrabe in poškodb.

Opomba: Obratovalne nesreče, kot so trki v robnike, lahko poškodujejo pnevmatiko ali platišče in tudi porušijo nastavitev kolesa, zato po nesreči preverite stanje pnevmatik.

2. Kolesne matice navijte na 108 do 122 N·m.

Pregled komponent krmiljenja in vzmetenja

Servisni interval: Vsakih 100 ur—Preglejte krmiljenje in vzmetenje, če so sestavni deli ohlapni ali poškodovani.

Ko je volan v sredinskem položaju ([Diagram 43](#)), ga zavrtite v levo ali desno. Če zavrtite volan za več kot 13 mm v levo ali desno in se pnevmatike ne obračajo, preverite naslednje sestavne dele volana in vzmetenja, da se prepričate, da niso zrahljani ali poškodovani:

- Zglob volanskega droga in sklopa krmilnega mehanizma

Pomembno: Preverite stanje in varnost tesnila zobnika in gredi ([Diagram 44](#)).

- Jarmova drogova sklopa krmiljenega mehanizma

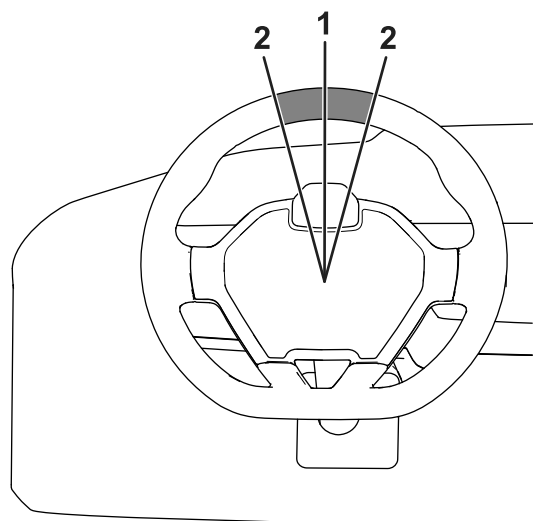


Diagram 43

g415333

1. Volan v sredinskem položaju
2. 13 mm od sredine volana položaju

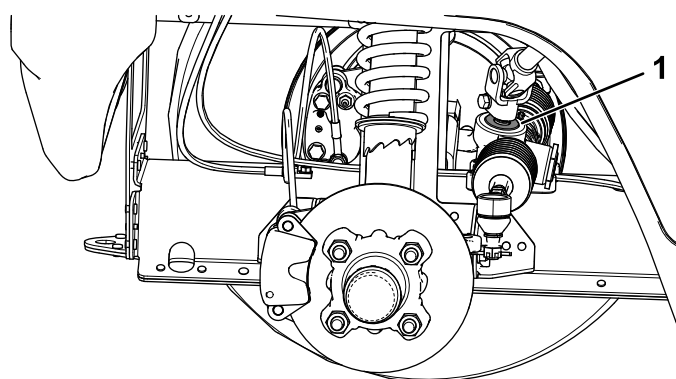


Diagram 44

g313576

1. Tesnilo zobnika in gredi

Prilagajanje poravnave koles

Servisni interval: Vsakih 100 ur/Letno (kar se pojavi najprej)—Preverite previs in stekanje sprednjih koles.

Priprava na prilagajanje previsa ali stekanja

1. Preverite tlak v pnevmatikah, da poskrbite, da sta prednji kolesi napolnjeni na 1,38 bara.
2. Voznikovemu sedežu dodajte enako težo, kot jo ima povprečni upravljavec, ki bo upravljal stroj, ali pa naj upravljavec sedi na sedežu. Teža ali upravljavec mora med postopkom prilagajanja ostati na sedežu.

- Na ravni površini zavijte stroj naravnost nazaj za 2 do 3 m in nato naravnost naprej v prvotni začetni položaj. Tako se vzmetenje ustali v delovnem položaju.

Prilagajanje naklona

Orodje, ki ga priskrbi lastnik: ključ Toro Part 132-5069; obrnite se na pooblaščenega distributerja podjetja Toro.

Pomembno: Naklon prilagodite le, če uporabljate sprednji priključek ali če je obraba pnevmatik neenakomerna.

Opomba: Ta postopek se lahko izvede na sprednjih in zadnjih pnevmatikah.

- Preverite poravnavo naklonov na vsakem kolesu; poravnava mora biti čim bližje nevtralni (ničelni) vrednosti.

Opomba: Pnevmatike morajo biti poravnane tako, da tekalna plast enakomerno leži na tleh, da se zmanjša neenakomerna obraba.

- Če je naklon kolesa neenakomeren, s ključem zavrtite obroč na amortizerju, da kolo poravnate (Diagram 45).

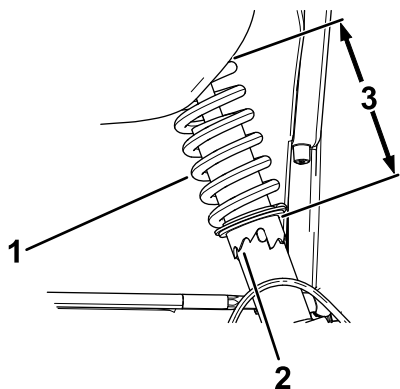


Diagram 45

g411802

- Vzmet amortizerja
- Obroč
- Dolžina vzmeti

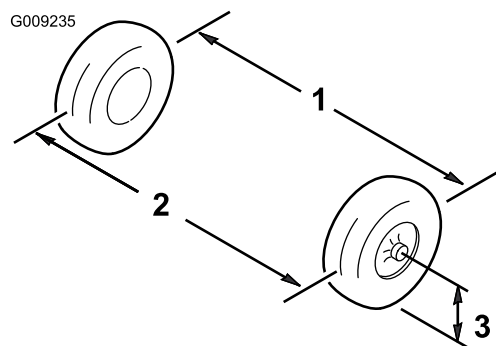


Diagram 46

g009235

- Središčna linija pnevmatik – nazaj
- Središčna linija pnevmatik – naprej
- Središčna linija osi

- Če meritev ne pade v okvir od 0 do 3 mm, odvijte protimatice na zunanjem delu jarmovih drogov (Diagram 47).

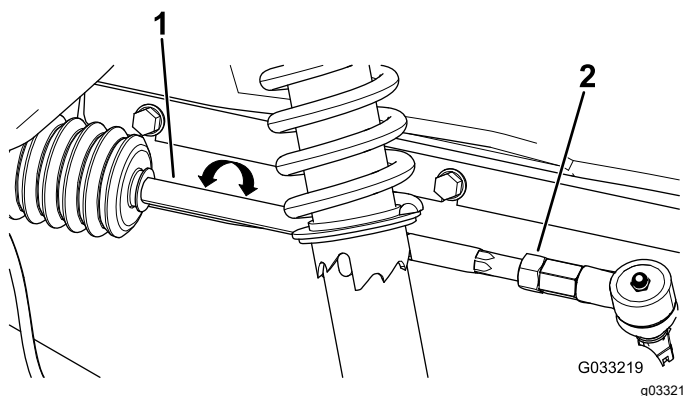


Diagram 47

G033219

g033219

- Jarmov drog
- Zategovalna matica

- Zavrtite oba jarmova droga, da sprednji del pnevmatike premaknete navznoter ali navzven.
- Ko je nastavitev pravilna, zategnite protimatici jarmovega droga.
- Prepričajte se, da je volan v obeh smereh v celoti gibljiv.

Prilagoditev stekanja zadnjih koles

Pomembno: Preden prilagodite stekanje, poskrbite, da bo previs koles čim bližje nevtralnemu položaju; glejte [Prilagajanje naklona \(stran 43\)](#).

- Izmerite razdaljo med obema prednjima pnevmatikama na višini osi na sprednji in zadnji strani prednjih pnevmatik (Diagram 46).

Preverjanje nivoja tekočine v menjalniku

Servisni interval: Vsakih 250 ur

Vrsta tekočine: Mobilfluid™ 424

- Odstranite polnilni čep na menjalniku (Diagram 48).

Opomba: Nivo tekočine mora biti poravnan z dnom polnilnega čepa.

- Če je raven tekočine nizka, odstranite polnilni čep in dodajte predpisano tekočino, dokler ne izteče iz odprtine ([Diagram 48](#)).
- Znova namestite polnilni čep in ga zategnite s 27 do 41 N·m.

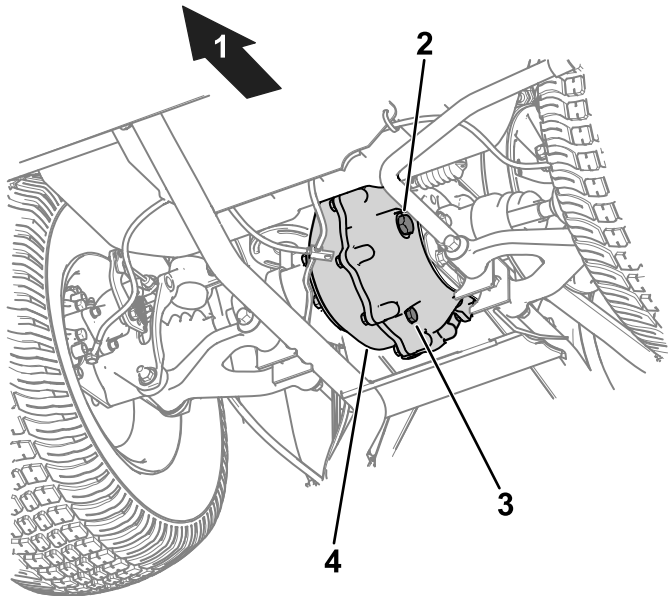


Diagram 48

g405483

Deli spodnjega okvira so bili odstranjeni zaradi boljše preglednosti.

- | | |
|-----------------|-----------------|
| 1. Polnilni čep | 3. Osnovi pogon |
| 2. Izpustni čep | |

Menjava tekočine v menjalniku

Servisni interval: Vsakih 500 ur

Vrsta tekočine: Mobilfluid™ 424

Volumen tekočine: 0,75 l

- Pod izpustni čep namestite odtočno posodo ([Diagram 48](#)).
 - Odstranite polnilni čep ([Diagram 48](#)).
- Opomba:** Zadržite polnilni čep in tesnilo za namestitvev v koraku 6.
- Odstranite izpustni čep in počakajte, da tekočina popolnoma odteče ([Diagram 48](#)).

Opomba: Izpustni čep shranite za namestitvev v koraku 4.

- Namestite izpustni čep in ga zategnite z 12 do 19 N·m.
- Napolnite menjalnik s predpisano tekočino, tako da njen nivo doseže polnilno odprtino.
- Znova namestite polnilni čep in ga zategnite s 27 do 41 N·m.

Preverjanje nevtralnega prestavnega položaja

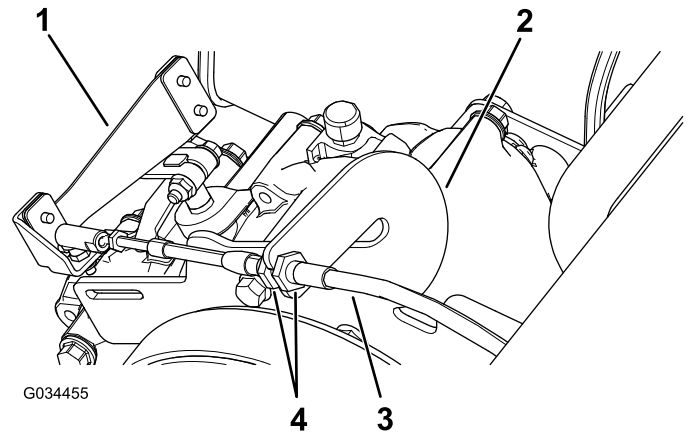
Servisni interval: Vsakih 100 ur

Pri rednem vzdrževanju in/ali diagnostiki motorja prestavite menjalnik v NEUTRAL (nevtralni) položaj. Stroj ima na prestavni ročici NEUTRAL (nevtralni) položaj, ki uravnava nevtralno prestavo v menjalniku. Izvedite naslednje korake, da zagotovite pravilno delovanje nevtralne prestavne ročice menjalnika:

- Prestavno ročico prestavite v NEUTRAL (nevtralni) položaj.
- Zavrtite sekundarno sklopko ([Diagram 54](#)) in preverite, ali se prosto vrti v NEUTRAL (nevtralnem) položaju.
- Prestavno ročico prestavite v položaj FORWARD (naprej).
- Zavrtite sekundarno sklopko ([Diagram 54](#)) in preverite, ali se vrtijo zadnja kolesa.
- Prestavno ročico prestavite v položaj za REVERSE (vzratno) vožnjo.
- Zavrtite sekundarno sklopko ([Diagram 54](#)) in preverite, ali se vrtijo zadnja kolesa.
- Če je kateri koli od teh preizkusov neuspešen, nadaljujte z [Nastavljanje nevtralnega položaja prestavne ročice \(stran 44\)](#).

Nastavljanje nevtralnega položaja prestavne ročice

- Sprostite zategovalne matice na kablu prestavne ročice in jih po potrebi nastavite ([Diagram 49](#)).



G034455

Diagram 49

g034455

- | | |
|---------------------|---------------------------|
| 1. Prestavna ročica | 3. Kabel prestavne ročice |
| 2. Palica za ključe | 4. Zategovalne matice |

- Preizkusite položaj prestavne ročice tako, da zavrtite izbirnik prestavne ročice v 3 različne položaje in preverite, ali se prestavna ročica

(Diagram 49) pri prestavljanju prestav pravilno premakne; glejte [Nastavljanje nevtralnega položaja prestavne ročice](#) (stran 44).

- Preverite, ali vsi položaji delujejo pravilno, tako da ponovite korake v [Preverjanje nevtralnega prestavnega položaja](#) (stran 44).

Vzdrževanje primarne pogonske sklopke

Servisni interval: Vsakih 400 ur/Letno (kar se pojavi najprej)

⚠ POZOR

Prah v sklopki se prenaša po zraku in lahko poškoduje vaše oči ali pa ga vdihnete in povzročite težave z dihanjem.

Pri izvajanju tega postopka nosite zaščitna očala in protiprašno masko ali drugo zaščito za oči in dihala.

- Odstranite 3 vijake, ki pritrjujejo pokrov na sklopko, in odstranite pokrov ([Diagram 50](#)).

Opomba: Zadržite pokrov in vijake za namestitvev.

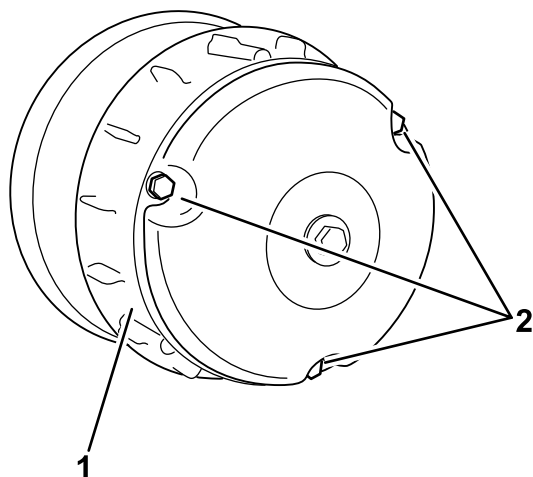


Diagram 50

1. Pokrov

2. Vijaki

- S stisnjenim zrakom temeljito očistite notranjost pokrova in notranje dele sklopke.
- Namestite pokrov sklopke in ga pritrdite s tremi vijaki ([Diagram 50](#)), ki ste jih odstranili v 1.

Zmanjševanje največje hitrosti

⚠ POZOR

Prah v sklopki se prenaša po zraku in lahko poškoduje vaše oči ali pa ga vdihnete in povzročite težave z dihanjem.

Pri izvajanju tega postopka nosite zaščitna očala in protiprašno masko ali drugo zaščito za oči in dihala.

- Odstranite vijake, ki pritrjujejo pokrov primarne sklopke, kot je prikazano na sliki [Diagram 51](#).

Pomembno: Pri odstranjevanju pokrova sklopke bodite previdni; vzmet je pod pritiskom.

Pomembno: Upoštevajte usmerjenost X na pokrovih in sestavih sklopk za kasnejšo namestitvev.

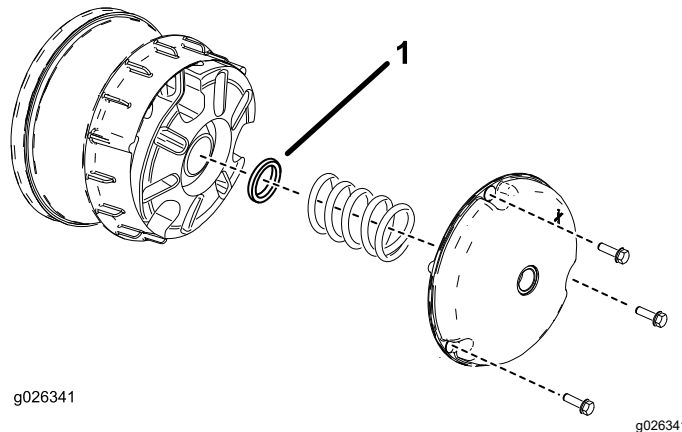


Diagram 51

- Distančnik sklopke

- Odstranite vzmet.
- Dodajte ali odstranite distančnike, da prilagodite največjo hitrost. Za določanje potrebne količine distančnikov uporabite naslednjo preglednico.

Distančniki	Največja hitrost
2 (standardno)	26 km/h (standardno)
3	19 km/h
4	14 km/h
5	10 km/h
6	6 km/h

Pomembno: Stroja ne upravljajte, če ni nameščen vsaj debelejši distančnik.

- Namestite vzmet in pokrov sklopke.

Pomembno: Prepričajte se, da je X postavljen nazaj na prvotno mesto.

5. Vijake navijte na 179 do 228 N·m.

Vzdrževanje zavor

Nastavitev parkirne zavore

1. Prepričajte se, da je parkirna zavora izključena.
2. Z dviznimi stojali dvignite zadnji del stroja; glejte [Dvigovanje stroja \(stran 29\)](#).
3. Uporabite dva ključa, z enim ključem držite nastavitveni steber na čeljusti na mestu, z drugim ključem pa popustite zategovalno matico za $\frac{1}{4}$ obrata ([Diagram 52](#)).

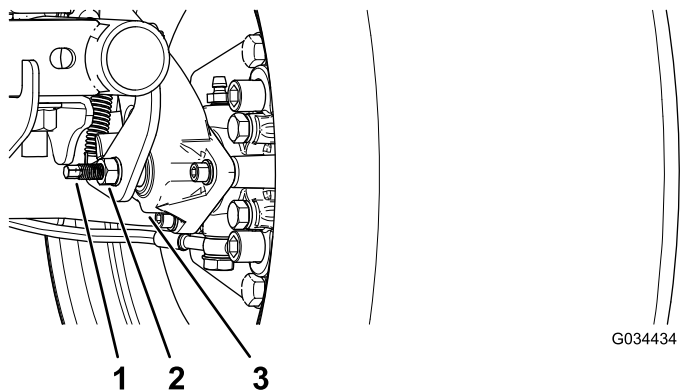


Diagram 52

1. Nastavitveni steber
2. Zategovalna matica
3. Čeljust

4. Medtem ko držite nastavitveni steber in zategovalno matico na mestu, obrnite nastavitveni steber navznoter, da ga zategnete ([Diagram 52](#)).

Opomba: Ta korak izvajajte, dokler ne začutite vlečenja na kolesu.

5. Medtem ko držite nastavitveni steber in zategovalno matico na mestu, jo odvijte za $\frac{1}{4}$ obrata ([Diagram 52](#)).
6. Medtem ko držite nastavitveni steber in zategovalno matico na mestu, zategnite zategovalno matico ([Diagram 52](#)).
7. Ponovite vse korake 1 na 6 drugi strani.

Preverjanje ravni zavorne tekočine

Servisni interval: Pred vsako uporabo ali dnevno—Preverite raven zavorne tekočine. Pred zagonom motorja preverite raven zavorne tekočine.

Vrsta zavorne tekočine: DOT 3

1. Odstranite pokrov, da omogočite dostop do glavnega zavornega valja in rezervoarja ([Diagram 53](#)).

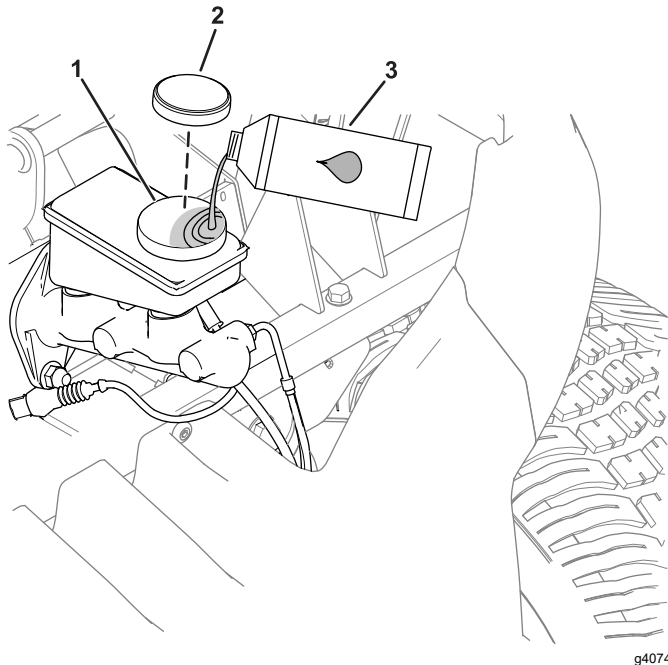


Diagram 53

1. Polnilni vrat (rezervoar)
2. Pokrovček rezervoarja
3. Zavorna tekočina DOT 3

2. Oglejte si oris ravni tekočine na strani rezervoarja ([Diagram 54](#)).

Opomba: Raven mora biti nad najnižjo črto.

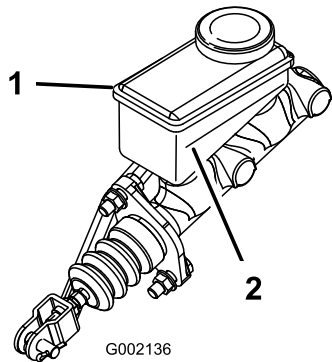


Diagram 54

1. Rezervoar zavorne tekočine
2. Minimalna meja

3. Če je raven tekočine prenizka, opravite naslednje:
 - A. Očistite predel okoli pokrovčka rezervoarja in odstranite pokrovček ([Diagram 53](#)).
 - B. V rezervoar dolijte zavorno tekočino DOT 3, dokler raven tekočine ni nad najnižjo črto ([Diagram 54](#)).

Opomba: Rezervoarja ne napolnite preveč z zavorno tekočino.

 - C. Namestite pokrovček rezervoarja ([Diagram 53](#)).
4. Zaprite pokrov motorja.

Preverjanje zavor

Servisni interval: Vsakih 100 ur

Pomembno: Zavora so pomembna varnostna komponenta stroja. Da bi zagotovili optimalno delovanje in varnost, jih natančno pregledujte v priporočenem servisnem intervalu.

- Preverite, ali je na zavorni oblogi prišlo do obrabe ali škode. Če je debelina obloge (zavorne ploščice) manjša od 1,6 mm, zamenjajte zavorno oblogo.
- Preglejte zavorno ploščo in druge sestavne dele, da ugotovite, ali so prisotni znaki čezmerne obrabe ali deformacije. Zamenjajte vse deformirane sestavne dele.
- Preverite raven zavorne tekočine; glejte [Preverjanje ravni zavorne tekočine \(stran 47\)](#).

Menjava delovnih in parkirnih zavornih ploščic

Servisni interval: Vsakih 400 ur

Obrnite se na pooblaščenega distributerja podjetja Toro, da pregleda in po možnosti zamenja delovne in parkirne zavorne ploščice.

Menjava zavorne tekočine

Servisni interval: Vsakih 1000 ur/Vsakih 5 let (kar se pojavi najprej)—Zamenjajte zavorno tekočino.

Obrnite se na pooblaščenega distributerja podjetja Toro.

Vzdrževanje jermena

Servisiranje pogonskega jermena

Preverjanje pogonskega jermena

Servisni interval: Po prvih 8 urah

Vsakih 200 ur

1. Parkirajte stroj na ravni površini.
2. Prestavite menjalnik v NEUTRAL (nevtralni) položaj.
3. Vklopite parkirno zavoro.
4. Ugasnite motor in odstranite ključ.
5. Zavrtite in preglejte jermen ([Diagram 55](#)) za znake prekomerne obrabe ali poškodb.

Opomba: Če je jermen čezmerno obrabljen ali poškodovan, ga zamenjajte; glejte [Zamenjava pogonskega jermena \(stran 49\)](#).

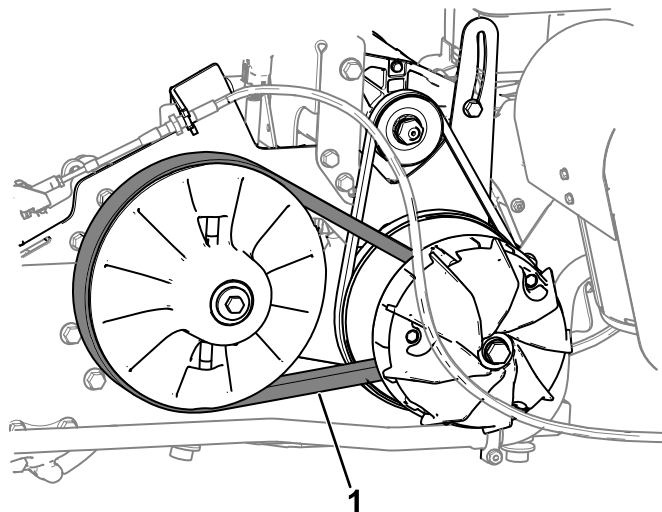


Diagram 55

g408488

1. Pogonski jermen

Zamenjava pogonskega jermena

1. Prestavite menjalnik v NEUTRAL (nevtralni) položaj, vključite parkirno zavoro, obrnite ključ v položaj za OFF (izklop) in ga odstranite.
2. Zavrtite in napeljite jermen čez sekundarno sklopko ([Diagram 56](#)).

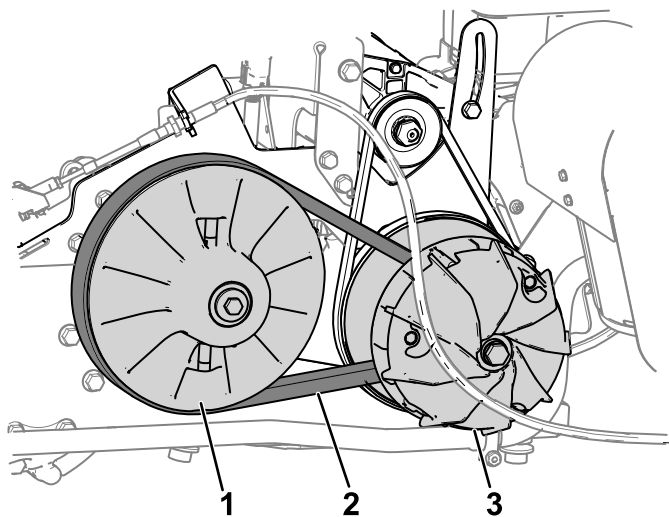


Diagram 56

g408489

1. Sekundarna sklopka
2. Pogonski jermen
3. Primarna sklopka

3. Odstranite jermen s primarne sklopke ([Diagram 56](#)).

Opomba: Stari jermen zavrzite.

4. Novi jermen poravnajte čez primarno sklopko.
5. Jermen zavrtite in speljite čez sekundarno sklopko.

Nastavitev jermena zagonskega generatorja

Servisni interval: Po prvih 8 urah

Vsaki 200 ur

1. Razrahljajte vrtljivo matico za zagonski generator ([Diagram 57](#)).

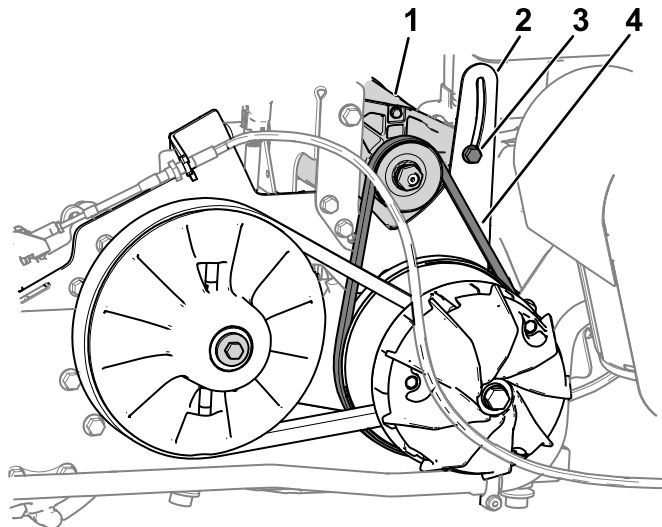


Diagram 57

g408490

1. Zagonski generator
2. Nosilec vrtljivega generatorja
3. Matica vrtljivega generatorja
4. Jermen zagonskega generatorja

2. Med vpetje motorja in zaganjalnik pokončno vstavite kovinski vzvod.
3. S pritiskom na kovinski vzvod navzdol obrnite generator zaganjalnika v reži za vrtljivi nosilec navzdol, dokler napetost jermena ne dovoli le 6 mm odmika jermena s silo 44 N·m ([Diagram 57](#)).
4. Ročno zategnite vrtljivo matico in odstranite kovinski vzvod.
5. Vrtljivo matico zategnite z zateznim momentom 23 N·m.

Čiščenje

Pranje stroja

Stroj po potrebi operite samo z vodo ali z blagim detergentom. Pri pranju stroja lahko uporabite krpo.

Pomembno: Za čiščenje stroja ne uporabljajte somornice ali predelane vode.

Pomembno: Za pranje stroja ne uporabljajte naprav za električno pranje. Naprave za električno pranje lahko poškodujejo električni sistem, zrahljajo pomembne nalepke ali sperejo potrebno mazivo na točkah trenja. V bližini nadzorne plošče, motorja in akumulatorja se izogibajte pretirani uporabi vode.

Pomembno: Ne perite stroja, ko je motor v pogonu. Če boste stroj prali, medtem ko deluje, to lahko povzroči škodo v notranjosti motorja.

Skladiščenje

Varnost pri shranjevanju

- Ugasnite motor, izvlecite ključ in počakajte, da se vsi premikajoči se deli ustavijo, preden zapustite upravljavčev položaj. Pustite, da se stroj ohladi, preden ga nastavite, popravite, očistite ali shranite.
- Lastnik je odgovoren za redno pregledovanje prostorov ali objektov za polnjenje in shranjevanje ter za pregled postopkov, da se zagotovi upoštevanje zahtev.
- Stroja ne upravljajte v zaprtih prostorih brez ustreznega prezračevanja. Zagotovite prezračevanje prostorov za vzdrževanje in skladiščenje stroja, da se odstranijo vnetljivi hlapi (plini), dim in druge vnetljive snovi v skladu z veljavnimi požarnimi predpisi in uredbami.
- Stroja ali posode za gorivo ne smete shranjevati, kjer so lahko prisotni odprt plamen, iskrenje ali pilotni plamen iz naprav, kot so na primer grelnik vode ali druge naprave.

Skladiščenje stroja

Servisni interval: Pred vsako uporabo ali dnevno

Pred vsako uporabo ali dnevno

1. Namestite stroj na ravno površino, preklopite ročico menjalnika v položaj P (PARK) (parkiranje), izklopite stroj in odstranite ključ iz stikala za vžig.
2. Očistite umazanijo in nesnago s celotnega stroja, vključno z območjem motorja.

Pomembno: Stroj lahko operete z blagim čistilom in vodo. Za pranje stroja ne uporabljajte vode pod visokim tlakom. Tlačno pranje stroja lahko poškoduje električni sistem ali odplakne potrebno mazivo na točkah trenja. Ne uporabljajte prekomerne količine vode, zlasti v bližini nadzorne plošče, luči in akumulatorja.

3. Servisirajte zračni filter, glejte [Servisiranje zračnega filtra \(stran 32\)](#).
4. Namažite stroj, glejte [Mazanje ležajev sprednjih koles \(stran 29\)](#).
5. Zamenjajte motorno olje in filter, glejte [Servisiranje motornega olja \(stran 34\)](#).
6. Preverite tlak v pnevmatikah, glejte [Preverjanje tlaka v pnevmatikah \(stran 16\)](#).
7. Pri skladiščenju, daljšem od 30 dni, pripravite sistem za gorivo na naslednji način:
 - A. V rezervoar dodajte stabilizator/dodatek za obstojnost goriva na naftni osnovi. Ne

uporabljajte stabilizatorjev na alkoholni osnovi (etanolni ali metanolni).

Pomembno: Goriva s stabilizatorjem/dodatkom za obstojnost goriva ne hranite dlje, kot to priporoča proizvajalec stabilizatorja za gorivo.

- B. Pet minut zaganjajte motor, da se regenerirano gorivo razporedi po sistemu za gorivo.
 - C. Ugasnite motor, počakajte, da se ohladi, nato pa izpraznite posodo za gorivo.
 - D. Zaženite motor in ga pustite teči, dokler ne ugasne.
 - E. Vključite motor in ga ponovno zaženite, dokler se ponovno ne vžge.
 - F. Iztočeno gorivo zavržite po predpisih. Reciklirajte ga skladno z lokalnimi predpisi.
8. Odstranite vžigalne svečke in preverite njihovo stanje; glejte [Servisiranje vžigalne svečke \(stran 35\)](#).
 9. Ko so vžigalne svečke odstranjene iz motorja, v odprtino za vžigalne svečke nalijte 15 ml (2 jedilni žlici) motornega olja.
 10. Z zaganjalnikom zaženite motor, da se motorno olje razporedi po valju.
 11. Namestite vžigalne svečke in vsako od njih privijte s priporočenim navorom; glejte [Preverjanje in menjava vžigalne svečke \(stran 35\)](#).
- Opomba:** Na vžigalne svečke ne namestite kablov vžigalnih svečk.
12. Preverite raven zaščitnega sredstva proti zmrzovanju in dodajte raztopino vode in sredstva proti zmrzovanju v razmerju 50/50, kot je to potrebno za pričakovano najnižjo temperaturo na vašem območju.
 13. Odstranite akumulator iz podvozja in ga popolnoma napolnite; glejte [Servisiranje akumulatorja \(stran 38\)](#).
- Opomba:** Med skladiščenjem ne priključite kablov akumulatorja na stebričke akumulatorja.
- Pomembno: Akumulator mora biti povsem napolnjen, da preprečite zamrznitev ali škodo pri temperaturah pod 0°C. Povsem napolnjen akumulator ostane napolnjen približno 50 dni pri temperaturah pod 4°C. Če bodo temperature nad 4 °C, preverite raven vode v akumulatorju in ga napolnite vsakih 30 dni.**
14. Preverite in zategnite vse zapahe. Popravite oziroma zamenjajte vse poškodovane dele.
 15. Vse opraskane ali gole kovinske površine pobarvajte z barvo, ki je na voljo pri pooblaščenem distributerju podjetja Toro.
 16. Stroj uskladiščite v čistem in suhem skladiščnem prostoru ali garaži.
 17. Odstranite ključ iz stikala za vžig ter ga shranite na varnem mestu, ki je zunaj dosega otrok.
 18. Stroj prekrijte, da ga zaščitite in ohranite čistega.

Opozorilo glede kalifornijskega predloga številka 65

Kaj pomeni to opozorilo?

Na izdelkih za prodajo boste morda videli nalepko z naslednjim ali podobnim opozorilom:



OPOZORILO: rak in škodljiv vpliv na razmnoževanje – www.p65Warnings.ca.gov.

Kaj je predlog številka 65?

Predlog številka 65 velja za vsa podjetja, ki delujejo v Kaliforniji, prodajajo izdelke v Kaliforniji ali proizvajajo izdelke, ki se lahko prodajajo ali prinesejo v Kalifornijo. Nalaga, da mora guverner zvezne države Kalifornija vzdrževati in objaviti seznam kemikalij, za katere je znano, da povzročajo raka, prirodne napake in/ali imajo druge negativne vplive na sposobnost razmnoževanja. Seznam, ki se posodobi vsako leto, vsebuje stotine kemikalij, ki jih lahko najdemo v številnih izdelkih za vsakodnevno uporabo. Namen predloga številka 65 je obvestiti javnost o izpostavljenosti tem kemikalijam.

Predlog številka 65 ne prepoveduje prodaje izdelkov, ki vsebujejo te kemikalije, temveč zahteva, da so na izdelkih, embalaži izdelkov ali v dokumentaciji izdelka navedena opozorila. Poleg tega prisotnost opozorila v skladu s predlogom številka 65 ne pomeni, da izdelek ne izpolnjuje varnostnih standardov ali zahtev. Vlada zvezne države Kalifornija je objavila pojasnilo, da prisotnost opozorila v skladu s predlogom številka 65 ni enako odločbi regulativnega organa glede »varnosti« ali »nevarnosti« izdelka. Veliko teh kemikalij se uporablja v izdelkih za vsakodnevno uporabo brez dokumentiranih škodljivih vplivov. Za več informacij obiščite <https://oag.ca.gov/prop65/faqs-view-all>.

Opozorilo v skladu s predlogom številka 65 pomeni, da je podjetje: (1) ocenilo izpostavljenost in presodilo, da »ne predstavlja pomembnega tveganja«; ali (2) da je bilo opozorilo dodano na podlagi prisotnosti kemikalije s seznama brez ocene izpostavljenosti.

Ali ta zakonodaja velja povsod?

Opozorila na podlagi predloga številka 65 so obvezna samo po zakonodaji zvezne države Kalifornija. Ta opozorila lahko vidite na številnih mestih po vsej Kaliforniji, med drugim tudi v restavracijah, trgovinah z živili, hotelih, šolah in bolnišnicah ter na številnih izdelkih. Poleg tega nekatere spletne trgovine in trgovci na drobno, ki prodajajo blago po pošti, navajajo opozorila v skladu s predlogom številka 65 na svojih spletnih straneh ali v katalogih.

Kako se lahko opozorila zvezne države Kalifornija primerjajo z zveznimi omejitvami?

Standardi po predlogu številka 65 so pogosto bolj strogi od zveznih in mednarodnih standardov. Za različne snovi so ravni koncentracij, za katere se zahteva opozorilo v skladu s predlogom številka 65, veliko nižje od zveznih omejitev. Na primer standard za opozorila v skladu s predlogom številka 65 za svinec je 0,5 µg/dan, kar je veliko pod zveznimi in mednarodnimi standardi.

Zakaj nekateri podobni izdelki nimajo opozorila?

- Za izdelke, ki se prodajajo v Kaliforniji, se zahteva označevanje v skladu s predlogom številka 65, medtem ko se za podobne izdelke, ki se prodajajo drugje, to ne zahteva.
- Podjetje, ki je v pravnem postopku v zvezi s predlogom številka 65 doseglo poravnavo, bo moralo uporabljati opozorila v skladu s predlogom številka 65, medtem ko drugim podjetjem tega ni treba storiti.
- Izvajanje zakonodaje v zvezi s predlogom številka 65 ni dosledno.
- Podjetja se lahko odločijo, da izdelkov ne bodo opremila z opozorili, če presodijo, da zanje zakonodaja po predlogu številka 65 ne velja; odsotnost opozoril še ne pomeni, da izdelek ne vsebuje podobnih koncentracij kemikalij s seznama.

Zakaj podjetje Toro prilaga to opozorilo?

Toro se je odločil, da bo potrošnikom dal na razpolago vse možne informacije, da lahko sprejmejo ozaveščeno odločitev, katere izdelke bodo kupili in uporabljali. Toro v določenih primerih prilaga opozorila zaradi prisotnosti ene ali več kemikalij s seznama, brez ocene ravni izpostavljenosti, ker vse kemikalije s seznama nimajo zahtev v zvezi mejno vrednostjo izpostavljenosti. Čeprav je izpostavljenost zaradi izdelkov, ki jih proizvaja Toro, lahko zanemarljiva ali v takem obsegu, da »ne predstavlja večjega tveganja«, se je Toro iz previdnosti odločil, da bo priložil opozorila v skladu s predlogom številka 65. Če Toro teh opozoril ne bi priložil, bi bil lahko izpostavljen tožbi zvezne države Kalifornija ali zasebnih strank, ki bi zahtevale izvajanje zakonodaje v skladu s predlogom številka 65, in velikim denarnim kaznim.