



Count on it.

คู่มือของอุปกรณ์ตัดหญ้า

ชุดตัดหญ้า DPA EdgeSeries™ 8  
หรือ 11 ใบมีด ขนาด 27 นิ้ว หรือ 8  
ใบมีดขนาด 32 นิ้ว

รถลากพวง Reelmaster® 3100-D หรือ 3105-D

หมายเลขรุ่น 03189—หมายเลขชื่อย่อ 407900000 และชนิดไป

หมายเลขรุ่น 03190—หมายเลขชื่อย่อ 407900000 และชนิดไป

หมายเลขรุ่น 03191—หมายเลขชื่อย่อ 407900000 และชนิดไป

หมายเลขรุ่น 03192—หมายเลขชื่อย่อ 400000000 และชนิดไป







**สป 2**

สัญลักษณ์เตือนอันตราย

---

คมออบบนใช้คำ 2 คำในการเนนขอมล **สำคัญ** เพื่อให้คุณใส่ใจศกษาขอมลพิเศษเกยวกับกลไกและ **หมายเหตุ**  
เพอเนนขอมลทวไปทควรให้ความสนใจเปนพิเศษ

# เนอคา

ความปลอดภัย .....	5
ความปลอดภัยทั่วไป.....	5
ความปลอดภัยของชุดตัดหญ้า .....	6
ความปลอดภัยเกี่ยวกบใบมด .....	7
สตกเกอร์ความปลอดภัยและคำแนะนำ .....	7
การตั้งค่า .....	8
1 การตัดตรงจุดตัดจากระบบใบมดพวง.....	8
2 การปรับชุดตัดหญ้า .....	9
3 การตัดตรงมอเตอร์ใบมดพวง .....	10
4 การปรับชุดลกลองซ่อมบำรุง (เฉพาะรุ่น 03192 เท่านั้น).....	11
ภาพรวมผลิตภัณฑ์ .....	12
ขอมลจำเพาะ .....	12
อุปกรณ์ต่อพ่วง/อุปกรณ์เสริม .....	12
การปฏิบัติงาน .....	13
การปรับชุดตัดหญ้า .....	13
การปรับความสูงในการตัด (เฉพาะรุ่น 03189, 03190 และ 03191 เท่านั้น) .....	18
ตารางความสูงในการตัด(เฉพาะรุ่น 03189, 03190 และ 03191) .....	20
การปรับชุดลกลองซ่อมบำรุง (เฉพาะรุ่น 03192 เท่านั้น) .....	21
การปรับความสูงในการตัด (เฉพาะรุ่น 03192 เท่านั้น).....	23
การตัดตรงแผงยึดตัดแบบบนชุดตัดหญ้า(เฉพาะรุ่น 03189, 03190 และ 03191).....	25
ตารางความสูงในการตัด (เฉพาะรุ่น 03192 เท่านั้น) .....	25
ตารางการเลือกใบมดกลาง.....	26
เงื่อนไขตารางความสูงในการตัด .....	27
การบำรุงรักษา .....	29
การหนนชุดตัดหญ้า .....	29
การหลอสนชุดตัดหญ้า .....	30
ขอมลจำเพาะของใบมดกลาง .....	31
ขอมลจำเพาะสำหรับใบมดพวง .....	36
การซ่อมบำรุงตัวปรั HD Dual Point (DPA) .....	40
การซ่อมบำรุงลกลอง .....	42

# ความปลอดภัย

## ความปลอดภัยทั่วไป

อุปกรณ์อาจทำให้เกิดการบาดเจ็บแถมอและเตาไต้ ดงนง ปลูกตตามคำแนะนนำดานความปลอดภัยทงหมดอยเสมอเพื่อหลกเลียงการบาดเจ็บรายแรง

- อานและทำความเข้าใจเนอหาของ *คมอฝ* ใชฉบับนก่อนจะสตารทเครื่อง
- โปรดมสามารถขณะควบคุมอุปกรณ์ อย่าทำกิจกรรมทำให้เสียสมารมจะนอาจสงผลให้เกิดการบาดเจ็บหรือเกิดความเสียหายต่อกรพยสนไต้
- อย่านำมหรือเตาเขาใกล้ชนสวนเคลอนไหวของเครื่องจกร
- หากไต้ตตตงแพงกนและอุปกรณ์รยกอนๆ ทงหมด หรือแพงกนและอุปกรณ์รยกทำงานผดปคต กรณาอย่าใช้เครื่อง
- ห้ามขวางทอหรือช่องเปิดใดๆ โดยเด็ดขาด
- กนคนโดยรอบและเด็กๆ ออกจากพนกทำงาน ห้ามเด็กใช้งานอุปกรณ์โดยเด็ดขาด
- ก่อนออกจากตำแหน่งใช้งาน ให้ปลูกตตามดงนง
  - จอดอุปกรณ์บนพนราบ
  - ลดชดตตตงหลยาลง
  - ปลดระบบชบเคลอน
  - ดงเบรกมอ (ถ้าม)
  - ดบเครื่องยนต์และดงกญแจออก
  - รอให้การเคลอนไหวทงหมดหยุดนง

การใช้งานหรือบำรุงรักษาอุปกรณ์อย่างไม่ถูกต้องอาจสงผลให้เกิดการบาดเจ็บ เพื่อลดโอกาสจะเกิดการบาดเจ็บให้ปลูกตตามคำแนะนนำดานความปลอดภัยและสังเกตสัญลักษณ์เตือนอันตราย▲ ไต้แก ขอควรระวัง คำเตือน หรืออันตรายซงเป็นคำแนะนนำเพื่อความปลอดภัยสวนบุคคล การไม่ปลูกตตามคำแนะนนำเหล่านอาจสงผลให้บาดเจ็บหรือเสียชีวิตไต้

# ความปลอดภัยของชุดตัดหญ้า

- ชุดตัดหญ้าจะสมบรณ์ต่อเมื่อตัดตั้งเขากบรกลากพวงเท่านั้น อ่านคำแนะนำนำฉบับสมบรณ์เกี่ยวกับวิธีการใช้งานอุปกรณ์อย่างปลอดภัยใน *คู่มือใช้* ของรถลากพวงอย่างละเอียด
- ดับเครื่องยนต์ ดึงกุญแจออก (ถ้าเสียบอยู่) และรอให้การเคลื่อนไหวยกหมดหยุดก่อนที่จะตรวจสอบอุปกรณ์ต่อพ่วงหลังจากการชนวัตถุ หรือหากเครื่องยนต์สับสนผิดปกติ ซ่อมแซมความเสียหายทั้งหมดก่อนกลับไปใช้งานต่อ
- ดแลรักษาให้ชิ้นส่วนทั้งหมดมสภาพดีและทำงานได้ตามปกติ และชิ้นส่วนทั้งหมดให้แนบหนา เปลี่ยนสติกเกอร์ทั้งหมดตสกหรือชำรุด
- ใช้อุปกรณ์เสริม อุปกรณ์ต่อพ่วง และอะไหล่เปลี่ยนทดแทนทพวนการรับรองโดย Toro เท่านั้น

# ความปลอดภัยเกี่ยวกับใบมีด

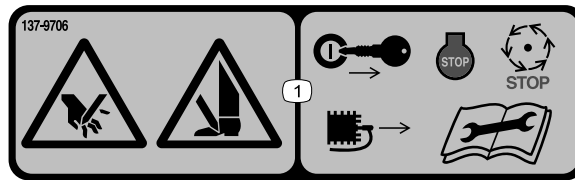
ใบมีดที่สึกหรอเสียหายอาจจะแตกออกและชิ้นส่วนอาจจะเด็นไปทางคุณเองหรือผู้อื่น อาจทำให้บาดเจ็บรุนแรงหรือเป็นอันตรายถึงแก่ชีวิต

- ตรวจสอบใบมีดเป็นระยะว่าการสึกหรอหรือชำรุดหรือไม่
- ใช้ความระมัดระวังขณะตรวจสอบใบมีด หอใบมีดหรือสวมใส่ถุงมือ และใช้ความระมัดระวังขณะซ่อมบำรุงใบมีด ให้เปลี่ยนหรือลับใบมีดแทน หามัดหรือเชื่อมใบมีดเด็ดขาด
- ใบอุปกรณ์หลายใบมีด ให้ใช้ความระมัดระวังเนื่องจากใบมีด 1 ตามกหมนอาจทำให้ใบมีดอื่นๆ หมนตามได้

## สติ๊กเกอร์ความปลอดภัยและคำแนะนำ



สติ๊กเกอร์และคำแนะนำด้านความปลอดภัยมองเห็นได้ชัดเจน และตัดอยู่ไกลขอบบริเวณที่มีโอกาสเกิดอันตราย เปลี่ยนสติ๊กเกอร์ที่เสียหายหรือหายไป



137-9706

decal137-9706

1. อันตรายจากการถูกบาดมือหรือเท้า — ดับเครื่องยนต์ ดึงกุญแจออกหรือถอดหัวเกน รื้อชิ้นส่วนที่เคลื่อนไหวยกหมดหยุดง และอ่าน *คู่มือผู้ใช้* ก่อนการบำรุงรักษา

# การตรวจคา

## ชั้นสวนหลวม

ใช้แผนภมดางเพอยนยววดสงชั้นสวนทงหมดแลว

ขั้นตอน	คำอธิบาย	จำนวน	ใช้
1	จดอดจาาระบตรง	1	ตดตงจดอดจาาระบใบมดพวง
2	โมตองใช้ชั้นสวน	–	ปรบชดตดทยา
3	โอรง สกรปด (อจประคอบมแลว)	1 2	ตดตงมอเตอรใบมดพวง
4	โมตองใช้ชั้นสวน	–	ปรบตำแหน่งชดลกกลงชอมบ้ำรง (su 03192 เทานน)

## สอและชั้นสวนเพมเตม

คำอธิบาย	จำนวน	ใช้
คมอฟใช้	1	
แคตตาลอกชั้นสวน (โมโดใหม่ดวย)—โปรดดชอมล กยวภบการชอแคตตาลอกชั้นสวนในโปสกราดทใหม่	–	ตรวจสอบวสดและเกบไวในสทงนททกเหมาะะสม

**หมายเหตุ:** ดถานชายและชวของอปกรณจกตำแหน่งปกดในการควบคมเครอง



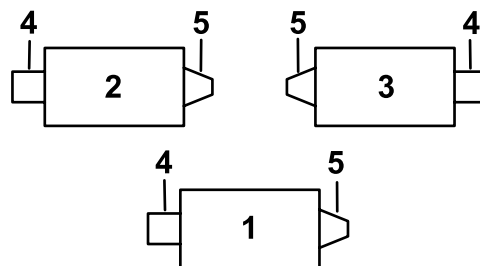
## การตดตงจดอดจาาระบใบมดพวง

ชั้นสวนทตองใช้สำหรับขั้นตอน:

1	จดอดจาาระบตรง
---	---------------

## ขั้นตอน

ตดตงจดอดจาาระบถานมอเตอรใบมดพวงของชดตดทยา โปรดด su 3  
เพอดตำแหน่งมอเตอรใบมดพวงตามตำแหน่งของชดตดทยาในอปกรณ



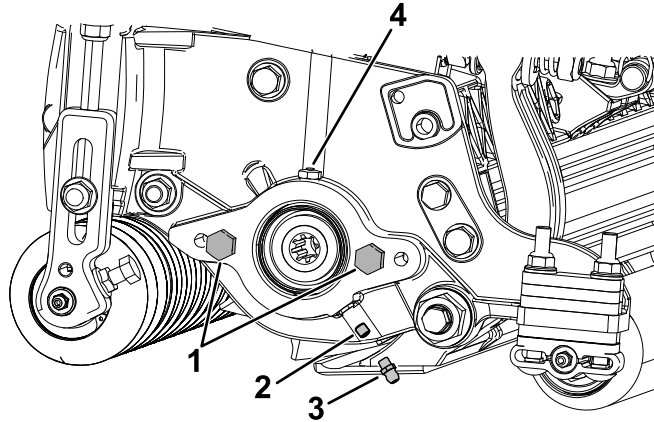
G034633

g034633

**su 3**

1. ชดตดทยา 1
2. ชดตดทยา 2
3. ชดตดทยา 3
4. นำหนกกวง
5. มอเตอรใบมดพวง

1. ถอดสกรตวหนอนบนแผงขางมอเตอร์ใบมดพวงทงไป (SU 4)



SU 4

g551069

1. สลกเกลยว (2)

2. สกรตวหนอน

3. จดอดจาระบ

4. ซองจาระบ

2. ตดตงจดอดจาระบตรง (SU 4)

**หมายเหตุ:** จดอดจาระบสำหรับอดจาระบรองพ่นของมอเตอร์ใบมดพวง

# 2

## การปรบซดตดทหญา

มอตองไซชนสวน

### ซนตอน

1. ปรบใบมดลางเขากบใบมดพวง
2. ปรบลกกลงสวนทายตามควมสงนในการตดทตองการ
3. ตงคาคควมสงนในการตด
4. ปรบแพงกนตาดหลง ถำจำเปน

โปรดค้ำแนะนำอยางละเอยดเกยวกับการปรบเหลานใน [การปฏบตงาน \(หนา 13\)](#)

# 3

## การติดตั้งมอเตอร์ใบมดพวง

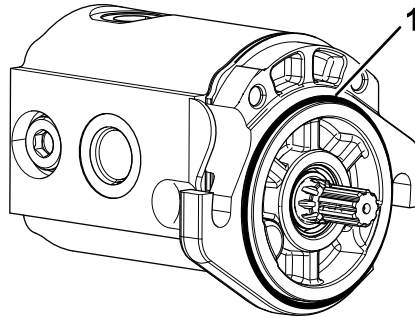
ชิ้นส่วนที่ต้องใช้สำหรับขั้นตอน:

1	โอสง
2	สกรูปด (อาจประกอบมาแล้ว)

### ขั้นตอน

**สำคัญ:** ก่อนติดตั้งมอเตอร์ใบมดพวง ให้คำนวณและติดตั้งน้ำหนักของหรืออุปกรณ์เสริมอื่นๆ ที่ฝังตรงข้ามของชุดตดหญาจากมอเตอร์ใบมดพวงตามทอบายในคำแนะนำน้ำหนักของหรืออุปกรณ์เสริม

1. ติดตั้งชุดตดหญาเขากบรตตดหญา โปรดดคำแนะนำใน *คมอฝไซ*ของรตตดหญา
2. ถ้าโมมสกรูปดบนแผงขางมอเตอรใบมดพวง ให้ใส่สกรูปด (SU 4)
3. ติดตั้งโอรบมมอเตอรใบมดพวง (SU 5)



SU 5

g191072

1. โอสง

- 
4. ติดตั้งมอเตอร์ใบมดพวงและขบให้แนนดวยสกรูปด
  5. อดจาระบคแพงขางจอนกระทงจาระบสวณเกนออกมาจากชองจาระบ (SU 4)

# 4

## การปรับชุดลกกลงซ่อมบำรุง (เฉพาะรุ่น 03192 เท่านั้น)

โมตองไซชนสวน

### ขั้นตอน

ปรับตำแหน่งชุดลกกลงซ่อมบำรุงก่อนใช้งานชุดตัดหญ้าครั้งแรก โปรดดู [การปรับชุดลกกลงซ่อมบำรุง \(เฉพาะรุ่น 03192 เท่านั้น\)](#) (หน้า 21)

# ภาพรวมผลิตภัณฑ์

## ขอมลจำเพาะ

หมายเลขรุ่น	น้ำหนักถ่วง
03189	60 กก. (132 ปอนด์)
03190	62 กก. (136 ปอนด์)
03191	67 กก. (147 ปอนด์)
03192	54 กก. (119 ปอนด์)

## อุปกรณ์ตอพวง/อุปกรณ์เสริม

เราดจำหน่ายอุปกรณ์ตอพวงและอุปกรณ์เสริมท Toro สรองมกมยสำหรับใช้กับเครื่องตดหญารนเพื่อเสริมประสรภภพและขยยความสามารถของเครื่องตดหญา โปรดตตตอตวแทนบรการหรือตวแทนจำหนายกโดรบอนญต หรือเขไปท [www.Toro.com](http://www.Toro.com) เพอตรยการอุปกรณ์ตอพวงและอุปกรณ์เสริมทรบรองทงหมด

เพื่อสมรรณะสงสดและควมปลอดภัยในกรใช้งานอยงตอเนง โปรดใช้เฉพาะอะไหล่ทดแทนและอุปกรณ์เสริมของแทจก Toro อะไหล่ทดแทนและอุปกรณ์เสริมทผลดโดยผลตรยอนอจเปอนตรย และกรใช้งานตงกลวอจกทำให้การรบประภพผลตภทเปนโมชะ

# การปฏิบัติงาน

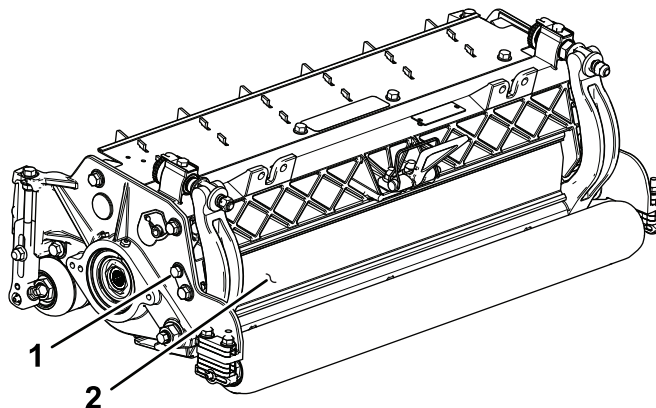
โปรดคำแนะนำในการใช้งานอย่างละเอียดใน *คู่มือใช้* ของรถตัดหญ้า ก่อนใช้งานชุดตัดหญ้าในแต่ละวัน ให้ปรับใบมดกลาง โปรด [การปรับใบมดกลางเข้ากับใบมดพวง \(หน้า 15\)](#) ทดสอบคุณภาพการตัดโดยการตัดแถบทดสอบก่อนการใช้งานชุดตัดหญ้า เพื่อให้แน่ใจว่าผลพวงการตัดจะออกมาถูกต้องตามต้องการ

## การปรับชุดตัดหญ้า

### การปรับแผงกั้นด้านหลัง

ในสภาวะการทำงานสวนใหญ่ เครื่องจะสามารถกระจายเศษหญ้าได้ทึดสุดเมื่อเปิดแผงกั้นสวนท่าย (ระบายออกด้านหน้า) แต่หากเศษหญ้าหนักหรือเปียก คุณอาจเปิดแผงกั้นสวนท่ายได้

หากต้องการเปิดแผงกั้นสวนท่าย ([รูป 6](#)) ให้คลายสลักเกลียวที่ยึดแผงกั้นเข้ากับแผงข้างด้านซ้าย หมุนแผงกั้นไปทตำแหน่งเปิด แล้วขันสลักเกลียวให้แน่น



รูป 6

g191341

1. สลักเกลียว

2. แผงกั้นสวนท่าย

## การปรับการผสมกันของใบมดพวงกับใบมดกลาง

### การปรับใบมดกลางประจำวัน

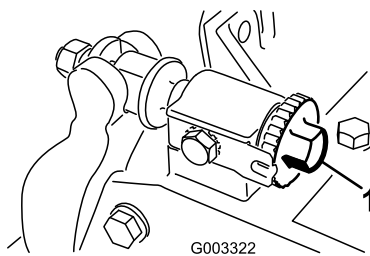
ชุดตัดหญ้านนระบบปรับใบมดกลางกับใบมดพวงแบบลบกดค้อยด้วย ดงนคุณจงปรับชุดตัดหญ้าใหม่ประสิทธิภาพการทำงานตึดสุดได้อย่างงายดาย ดึซึนลบกด/เบดบารคทำให้คึนปรับชุดตัดหญ้าได้อย่างเมนนย้า รวมทงมอการควบคุมทจ้เป็นส้สำหรับการลบกมใบมดในทวออย่างทอเอง จงชวยรชษาคมใบมดของชุดตัดหญ้าและรบริองคณภาพการตึด และลดความจ้เป็นในการลบกมใบมดเป็นประจ้

กอนตึดหญ้าในแต่ละวันหรือเมอจ้เป็น ให้ทรวจสอบชุดตัดหญ้าแต่ละชดเพอญนยนาใบมดกลางและพวงใบมดผสมกันอย่างถกตอ **ทำตามขนนตอนนเมวาคณภาพการตึดจะเป็นทยอมรบไดแลวกตาม**

1. ลดระดับชุดตัดหญ้าลงบนพนแขง ดบเครื่องยนต และดงกญแจสทารทอออก
2. คอยๆ หมนใบมดพวงทอยหลงชๆ ฟงเสยงผสมชของใบมดพวงกับใบมดกลาง
  - หากโมเห็นการผสมกัน ให้ปรับใบมดกลางดงน:

A. หมนสกรปรับเบดบารตามเขมนาฬิกา ([รูป 7](#)) ทละ 1 คลก จนทวจะรชษและไดยนเสยงผสมชนเบๆ

**หมายเหตุ:** สกรปรับเบดบารมรองสมพนทกรบระยะการเลอนของใบมดกลาง 0.022 มม. (0.0009 นว) ส้สำหรับแต่ละท้เป็น

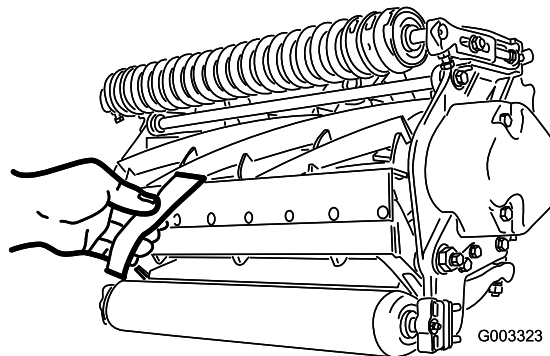


**su 7**

g003322

1. สกรปรสมเนดรา

- B. สอดแถบกระดาษวัดคุณภาพการตัด (หมายเลขอะไหล่ Toro 125-5610) ใว้ระหว่างใบมดพวงกับใบมดกลาง โดยให้ก้ามมตงฉากกับใบมดกลาง (su 8) จากนั้นค่อยๆ หมุนใบมดพวงไปข้างหนาซาๆ ใบมดควรตัดกระดาษได้แต่ถ้าไม่ตัด ให้ทำตามขั้นตอน A และ B อีกครั้งจนกว่าจะตัดกระดาษได้



**su 8**

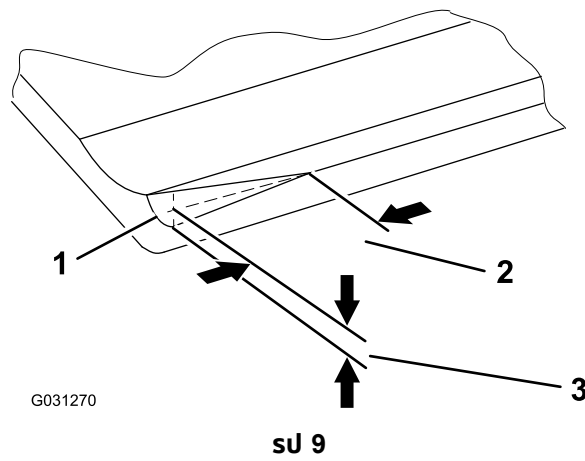
g003323

- หากพบว่าการสมผล/แรงลากใบมดพวงมากเกินไป ใหลบคมใบมด ปรสมพวหนาของใบมดกลาง หรือเจอรใบมดกลางและ/หรือใบมดพวงอย่างใดอย่างหนงเพอใให้ขอบคมทจำเป็นสำหรับการตัดอย่างแมนย้า ใปรดคมอการลบคมใบมดและเครื่องตัดหญ้าไรตารของ Toro หมายเลขแบบพอรสม 09168SL

**สำคัญ:** ควรมการสมผลเบาๆ ตลอดเวลา หากใม่มีการสมผลนเบาๆ ขอบใบมดกลาง/ใบมดพวงจะลบคมเองใได้ใม่เพียงพอ และจะใทำให้ใบมดทอหลงจากใใช้งานใไปสภท แต่หากสมผลนมากเกินไป ใบมดกลาง/ใบมดพวงจะสทหรือเรวชน สภทใให้เกิดการสทหรือใแทนท และสภทเสยต่อคุณภาพการตัด

**หมายเหตุ:** หลงจากใใช้งานเป็นเวลานาน จะเกิดสนชนทปลายทงสองตาดนของใบมดกลาง การชดหรือลบรองเหลานใพอดคบขอบการตัดของใบมดกลางจะช่วยให้ใบมดทำงานใได้อย่างราบรณ

**หมายเหตุ:** เมอเวลาผ่านไป คณจะต้องเจอรมนน้ำ (su 9) เนอจากอออกแบบมาใให้ใได้ 40% ของอายการใใช้งานของใบมดกลางแทน



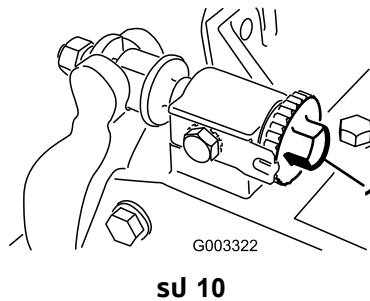
1. มมน้ำทปลายด้านขวาของใบมดกลาง
2. 6 มม. (0.25 นิ้ว)
3. 1.5 มม. (0.060 นิ้ว)

**หมายเหตุ:** อย่าทำให้มมน้ำทใหญ่เกินไปเนื่องจากอาจทำให้สนามเป็นกระຈ

### การปรับใบมดกลางเขากบใบมดพวง

ทำตามขั้นตอนตอนตัดหญ้าครั้งแรก และหลังจากการเจียร การลบคม หรือการแยกชิ้นส่วนใบมดพวง แต่ไม่ใช่การปรับประจำวน

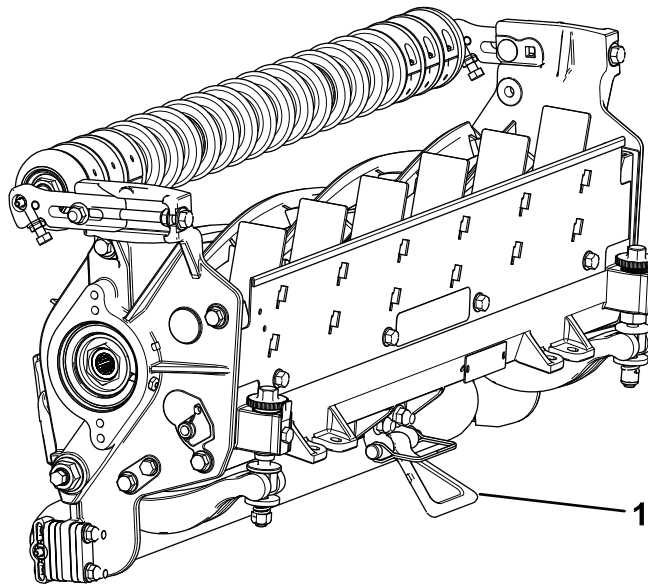
- หลังจากลบคมใบมดตัดหญ้าหรือเจียรใบมดกลางและ/หรือใบมดพวงแล้ว คุณอาจต้องตัดหญ้าด้วยชุดตัดหญ้าสองสามรอบ จากนั้นทำขั้นตอนนอกเครื่องเพื่อปรับใบมดกลางเขากบใบมดพวง เนื่องจากใบมดพวงและใบมดกลางจะปรับเขากบ
  - คุณอาจต้องทำการปรับเพิ่มเติมหากหญ้าในสนามหนาแน่นมากหรือความสูงในการตัดต่ำมาก
1. วางชุดตัดหญ้าบนพวงราบ
  2. หมนสกรปรับเบดบารทวนเขมมนาฬิกาเพื่อป้องกันไม่ให้เบดบารสมผัสกับใบมดพวง (SU 10)



1. สกรปรับเบดบาร

3. เอียงชุดตัดหญ้าเพื่อเปิดใบมดกลางและใบมดพวงออกมา

**สำคัญ:** ปลายด้านหลังของสกรปรับเบดบารจะต้องไม่วางอยู่บนพื้นผิวทำงาน ดงบนไหล่ขาตง (SU 11)



สป 11

g191340

1. ขาตง

4. หมนใบมดพวงไผใบมด 1 ใบตดกบใบมดलगประมาณ 25 มม. (1 นว)  
เมอวดจากปลายของใบมดलगกตานขวาชองชดตตคหญา

5. ทำเครื่องหมยทมองเหนโดชดเจนนบนใบมดของใบมดพวงตรงจกขวาชองใบมดलग

**หมยเหตุ:** การทำแบบนจะชวยใ้ปรนใบมดโดจายชนในกายหลง

6. สอดแพนจม 0.05 มม. (0.002 นว) (หมยเลขอะโหล 140-5531)  
โ้ระหวางใบมดของใบมดพวงกบขอบใบมดलगจกตทำเครื่องหมยโ้ในชนตอนท 5

7. หมนทวปรนเบดบารกทางขวามอตามเขมนาฬากจอนรสกलगแรงกคเบา ๆ บนแพนจม จากนชนทวปรนเบดบารกลบไป 2  
คลก แลจกอดแพนจมออก

**หมยเหตุ:** การปรนชดตคหญา 1 ตานจะสงผลกบอกตาน การหมน 2 คลกทำใหม่ระยะหางเมอไปปรนออกตาน

**หมยเหตุ:** หากเรมตนดวยชองวางขนาดใหญ่ ควรดงทงสองตานเขามาโกลกน โดชนตานขวาและตานชยสลบกนไปมา

8. คอยๆ หมน ใบมดพวงซา ๆ ไ้ใบมดอนทคณตรวจสอบกตานขวาทดกบใบมดलगประมาณ 25 มม. (1 นว)  
จากปลายของใบมดलगกตานชยชองชดตตคหญา

9. หมนทวปรนเบดบารกทางตานชยตามเขมนาฬากจอนควาจะเลอนแพนจมผานใบมดพวงเขาไปในชองวางใบมดलग  
โดจกแรงลากเลกนอย

10. กลบไปยงตานขวาชองอปรณ และปรนตามทจ่าเพนใ้เจดแรงลากเลกนอยบนแพนจมระหวางใบมดกบใบมดलगอน  
เดยวกนบน

11. ทำซ้ำชนตอนท 9 และ 10 จนควาจะเลอนแพนจมผานชองวางทงสองโดจกแรงลากเลกนอย แต่การปรน 1  
คลกทงสองตานจะทำให้แพนจมไมสามารถเลอนผานทงสองตานโด

**หมยเหตุ:** ใบมดलगตอนนชนนกบใบมดพวงแลว

12. จกต่าแหงน (กลาวคอ คลกเขา 1 คลกและแพนจมเลอนไมผาน) ไ้หมนทวปรนเบดบารตามเขมนาฬกา 1 คลกในแต่ละตาน

**หมยเหตุ:** แต่ละคลกจะชยบใบมดलग 0.022 มม. (0.0009 นว) **อยายชนสรปรนแบบเกนไป**

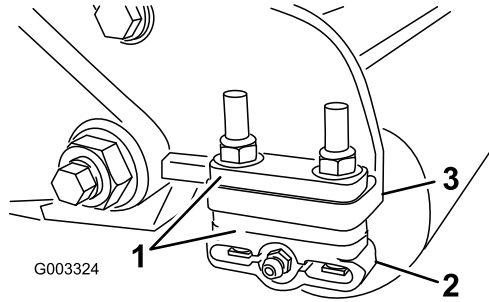
13. สอดกระดษชวตคณภพการตดแกบยว (หมยเลขอะโหล Toro 125-5610)

โ้ระหวางใบมดพวงกบใบมดलगไ้ตงจกกบใบมดलग (สป 8) จากนคอยๆ หมนใบมดพวงไปขางหนาชๆ  
ใบมดควรดตกระดษ ถ้าไมตด ไ้หมนสลกปรนเบดบารตามเขมนาฬกา 1 คลก และทำซ้ำชนตอนจนควาจะตดกระดษโด

**หมยเหตุ:** หากพบวการสมผส/แรงลากใบมดพวงมากเกนไป ไ้ลบบคใบมด ปรนผวหนาชองใบมดलग  
หรือเจอรใบมดलगและ/หรือใบมดพวงอยางโดอยางหนงเพนใ้โดชองคมทจ่าเพนใ้สำหรับการตดอยางแมนย่า โ้รดด  
คมอการลบบคใบมดและเครื่องตดคหญาโ้ตารชอง Toro หมยเลขแบบฟอรน 09168SL

## การปรับความสงลกลกกลาง

1. ปรับโครงยึดลกลกกลางสวทกาย (sU 12) ตามช่วงความสงในการตดตองการ โดยวางตวคนไตจายนดแพงขาง (sU 12) ตามจํานวนทระบไวในตารางความสงในการตด

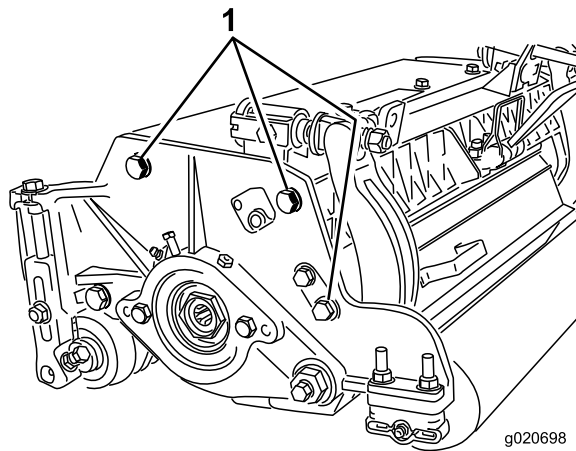


sU 12

1. ตวคน
2. โครงยึดลกลกกลาง
3. จายนดแพงขาง

2. ยกสวทกายของชดตดทญาและวางบลอกไมไตไมมดกลาง
3. ถอดนอต 2 ตวทยึดโครงยึดลกลกกลางและตวคนแต่ละตวเขากบครบยดแพงขางแต่ละครบ
4. ลดลกลกกลางและสกรลงมาจากจายนดแพงขางและตวคน
5. วางตวคนลงบนสกรทอยบนโครงยึดลกลกกลาง
6. ยดโครงยึดลกลกกลางและตวคนเขากบดานกลางของจายนดแพงขางดวยนอตถอดออกมากอนหนาน
7. ตรวจสอยไหไมมดกลางกบไมมดพวงแตะกนอยางถกตอง เอยงคเรองตดทญาขนเพอเขาถงลกลกกลางสวทหนานและสวทกายแลละไมมดกลาง

**หมายเหตุ:** ตำแหน่งของลกลกกลางสวทกายกบไมมดพวงควมคมโดยการปรับความคลาดเคลอนยยอมของสวทประกอบตงนบไมจําเปนตองทำไหขนาดกน การปรับทำไดเลกนอยโดยการตงคางชดตดทญาบนแทนรองและคลายสกรปดยดแพงขาง (sU 13) ปรับและขนสกรปด ขนสกรปดจอนไตแรงบด 37 ถง 45 นวตนเมตร (27 ถง 33 ฟตปอนด)



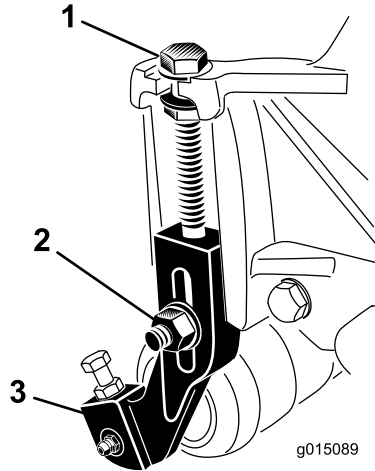
sU 13

1. สกรปดยดแพงขาง

# การปรับความสูงในการตัด (เฉพาะรุ่น 03189, 03190 และ 03191 เท่านั้น)

**หมายเหตุ:** ใช้ตารางความสูงในการตัด (su 03189, 03190 และ 03191) เพื่อกำหนดจำนวนตัวคนสวนท้ายท่อที่ใช้ในการตั้งค่าความสูงในการตัดตามที่ต้องการ โปรดดู [การปรับความสูงในการตัด \(เฉพาะรุ่น 03189, 03190 และ 03191 เท่านั้น\) \(หน้า 18\)](#)

1. คลายนอตล็อกยกโครงยกความสูงในการตัดเขากบแพ่งข้างของชุดตัดหญ้า (su 14)

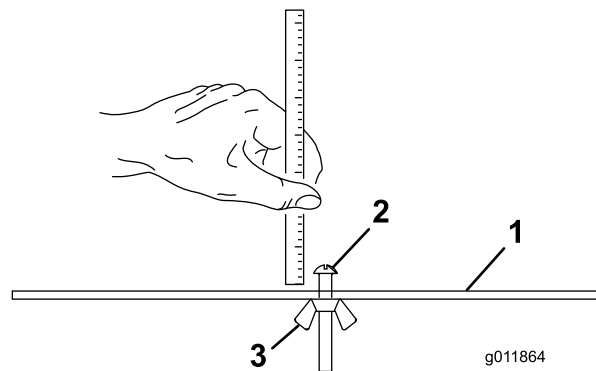


su 14

1. สลักปส
2. นอตล็อก
3. โครงยกความสูงในการตัด

2. คลายนอตบนเกอबार (su 15) และตั้งคาสลักเกลียวปรับให้โตความสูงในการตัดที่ต้องการ

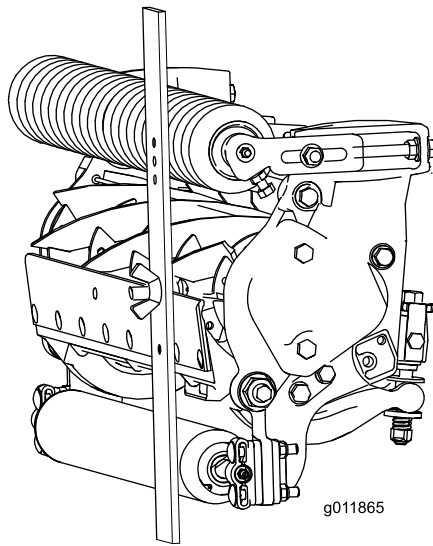
**หมายเหตุ:** ระยะห่างระหว่างดานกลางของหวสลักเกลียวกับระนาบของเกอबारคอคความสูงในการตัดหญ้า



su 15

1. เกอबार
2. สกรปรับความสูง
3. นอต

3. เกยหวสลักเกลียวบนขอบคมของใบมดกลาง และจัดให้ปลายดานหลังของบาร์ไหญ่บนลกลกลาง (su 16)
4. หมนสลักเกลียวปรับจนกวาลกลกลางหน้าสมผัสกับเกอबार (su 16) ปรับปลายทงสองข้างของลกลกลางจนกระทั่งลกลกลางขนานกับใบมดกลาง



รูป 16

g011865

---

**สำคัญ:** เมื่อปรับเสร็จ ลกกลางด้านหน้าและด้านหลังจะแตะกับเกอबार และสลกเกลียวจะแตะอยู่บนใบมดกลาง  
เมื่อทำตามน จะทำให้ความสูงในการตดเทากนทงสองขาง

5. หมนนอตไหนดเนนเพอลอการปรับเอาไว

**หมายเหตุ:** อยาขนนอตเนนเคนไป ขนนอตพอไมไหแหวนหมนไต่

# ตารางความสูงในการตัด (เฉพาะรุ่น 03189, 03190 และ 03191)

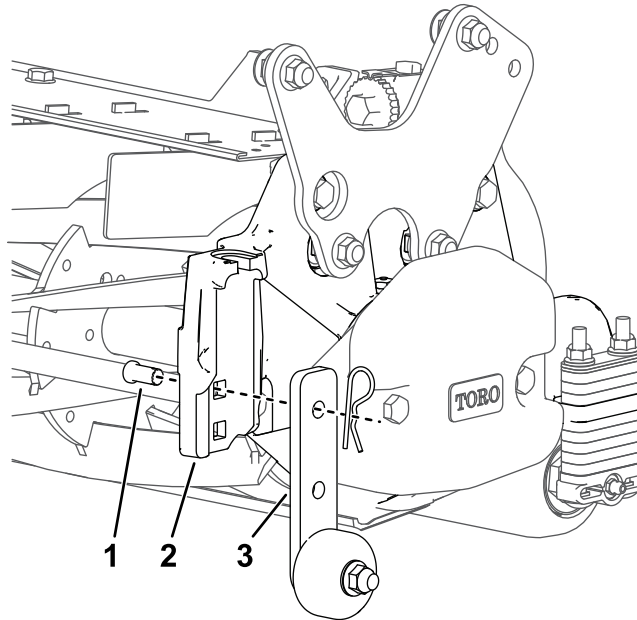
ตารางความสูงในการตัด (รุ่น 03189, 03190 และ 03191)						
การตัดความสูงในการตัด	ความเอียงเกรสซฟในการตัด	จำนวนทวนสวนทายขนาด 6.4 มม.		การตัดความสูงในการตัด	ความเอียงเกรสซฟในการตัด	จำนวนทวนสวนทายขนาด 1/4 นิ้ว
6 มม. (0.250 นิ้ว)	นอย	0		32 มม. (1.250 นิ้ว)	นอย	4
	ปกติ	0			ปกติ	5
	มาก	1			มาก	6
9 มม. (0.375 นิ้ว)	นอย	0		35 มม. (1.375 นิ้ว)	นอย	4
	ปกติ	1			ปกติ	5
	มาก	2			มาก	6
13 มม. (0.500 นิ้ว)	นอย	0		38 มม. (1.500 นิ้ว)	นอย	5
	ปกติ	1			ปกติ	6
	มาก	2			มาก	7
16 มม. (0.625 นิ้ว)	นอย	1		41 มม. (1.625 นิ้ว)	นอย	6
	ปกติ	2			ปกติ	7
	มาก	3			มาก	8
19 มม. (0.750 นิ้ว)	นอย	2		44 มม. (1.750 นิ้ว)	นอย	6
	ปกติ	3			ปกติ	7
	มาก	4			มาก	8
22 มม. (0.875 นิ้ว)	นอย	2		48 มม. (1.875 นิ้ว)	นอย	7
	ปกติ	3			ปกติ	8
	มาก	4			มาก	9
25 มม. (1.000 นิ้ว)	นอย	3	51 มม. (2.000 นิ้ว)	นอย	7	
	ปกติ	4		ปกติ	8	
	มาก	5		มาก	9	
29 มม. (1.125 นิ้ว)	นอย	4				
	ปกติ	5				
	มาก	6				

# การปรับชุดกลกลางข้อมบ้ำรง (เฉพาะรุ่น 03192 เท่านั้น)

ก่อนจะลดระดับชุดตัดหญ้าลงบนพนักข้อม ให้ออกชุดตัดหญ้าออกจากรถลากพวง  
แล้วลดระดับชุดกลกลางข้อมบ้ำรงลงมาเพื่อป้องกันไม่ให้ใบมีดพวงและใบมีดของใบมีดกลางผสมกับพนักข้อม

ก่อนใช้งานชุดตัดหญ้า ให้ติดตั้งชุดตัดหญ้าเข้ากับอุปกรณ์ จากนูนยกชุดตัดหญ้าขึ้น ตามด้วยชุดกลกลางข้อมบ้ำรง  
เพื่อป้องกันไม่ให้อุปกรณ์ทั้งสองผสมกับหญ้าและรบกวนการทำงาน

1. ถอดสลักปลายแยกออกจากหมดเคลวสทอยด์โรนยดลกลกลางข้อมบ้ำรงเข้ากับแผงขาง
2. จัดตำแหน่งของชุดกลกลางข้อมบ้ำรงตามความจำเป็น:
  - ลดระดับโรนยดลกลกลางข้อมบ้ำรงลงมาก่อนลดระดับชุดตัดหญ้าลงบนพนักข้อมหรือถอดออกจากรถลากพวง (SU 17)

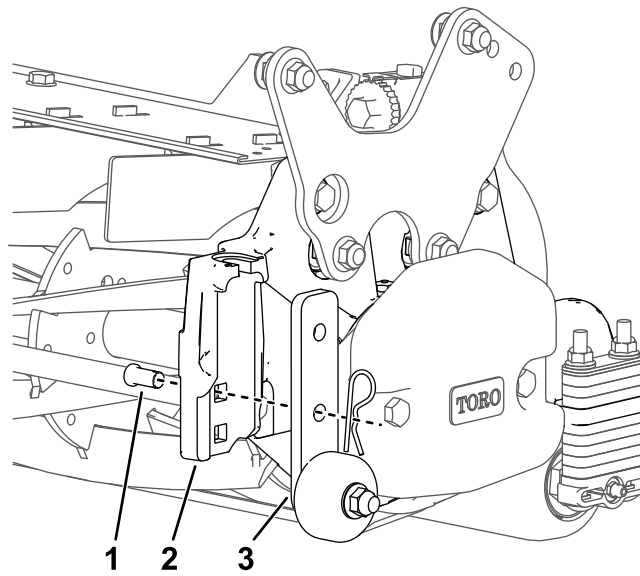


su 17

g341821

1. หมดเคลวส (ติดตั้งอยู่ในสเหลยมตามบนสดของแผงขาง)
2. แผงขาง
3. ชุดกลกลางข้อมบ้ำรง (ตำแหน่งลดระดับ/ข้อมบ้ำรง)

- ยกโรนยดลกลกลางขึ้นหลังจากยกชุดตัดหญ้าไปยังตำแหน่งใช้งาน (su 18)



สพ 18

g341820

- |   |                                    |
|---|------------------------------------|
| 1. หมดเคลวส (ตตตออยในรสเหลยมตานบนสดของแพงขาง) | 3. ชดลกกลงชอมบ้ำรง (ตำแหงยก/โขงงน) |
| 2. แพงขาง                                     |                                    |

**หมายเหตุ:** ตรวจสอบหใแหใจวหมดเคลวสตตตออยในรสเหลยมตานบนสดของแพงขางเสมอ

3. ยดโครงยดลกกลงชอมบ้ำรงเขากบหมดเคลวสด้วยสลกปลายแยก
4. ทำชำขนตอนนทปลายอกตานหนงของชดตตตออยและสำหรัชดตตออยอูนๆ ทงหมดตามควมจำเปน

# การปรับความสูงในการตัด (เฉพาะรุ่น 03192 เท่านั้น)

สำหรับรุ่น 03192 ให้ปรับความสูงในการตัด (HOC) โดยการเพิ่มหรือลดจำนวนตัวคนสวนท่าย (แบบเจาะร่อง) สำหรับปรับความสูงใต้แผ่นรองแผงข้างบนชุดตัดหญ้า

**หมายเหตุ:** ตัวคนทอยตัดหญ้าเหนือแผ่นรองแผงข้างจะไม่ส่งผลต่อความสูงในการตัด

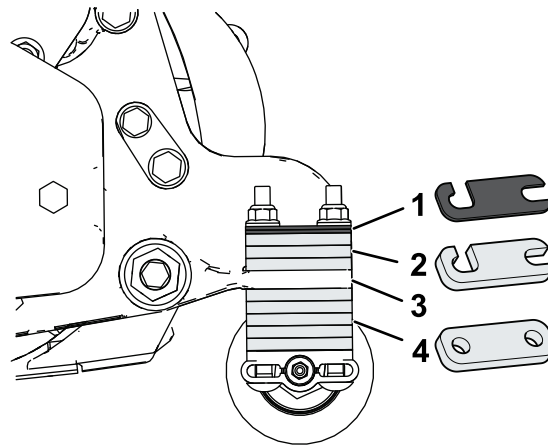
ตัวคนสวนท่าย (แบบเจาะร่อง) สำหรับปรับความสูงจุดเกบอยดานบนแผ่นรองแผงข้าง หากต้องการจะเพิ่มความสูงในการตัดก็ให้ย้ายตัวคนเหล่านี้ลงมาจากกลางแผ่นรองแผงข้าง

ตัวคนสวนท่ายแบบเจาะร่องที่ใช้ปรับความสูงในการตัดของชุดตัดหญารุ่น 03192 มี 2 แบบ ได้แก่:

- ตัวคนสวนท่ายแบบเจาะร่องขนาด 6.4 มม. (1/4 นิ้ว) สูงสุด 3 ชั้นต่อดาน
- ตัวคนสวนท่ายแบบเจาะร่องขนาดบางขนาด 1/9 มม. (0.075 นิ้ว) สูงสุด 2 ชั้นต่อดาน

นอกจากนี้ ยังมีตัวคนสวนท่ายแบบตัดแนวนอก 5 ชั้น (6.4 มม., 1/4 นิ้ว) ตัดหญ้าใต้แผ่นรองแผงข้างเสมอ

**สำคัญ:** ห้ามถอดหรือปรับตัวคนสวนท่ายแบบตัดแนวนอก 5 ชั้น เนื่องจากชุดตัดหญ้าออกแบบมาให้ความสูงในการตัดอยู่ระหว่าง 32 ถึง 51 มม. (1.25 ถึง 2.00 นิ้ว) ซึ่งการนำตัวคนแบบตัดแนวนอกใต้แผ่นรองแผงข้างออกไปจะทำให้ความสูงในการตัดไม่อยู่ในช่วงดังกล่าว



su 19

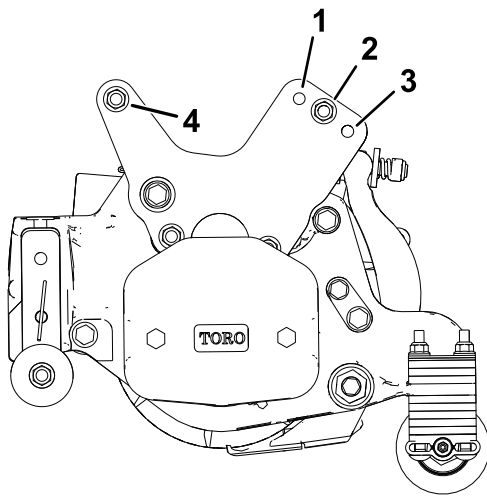
g341920

- |   |                                 |
|---|---------------------------------|
| 1. ตัวคนปรับความสูงในการตัดขนาดบาง (1/9 มม) | 3. แผ่นรองแผงข้าง               |
| 2. ตัวคนปรับความสูงในการตัดขนาด 6.4 มม.     | 4. ตัวคนแบบตัดแนวนอก (ห้ามปรับ) |

## หากต้องการปรับความสูงในการตัดของชุดตัดหญารุ่น 03192 ให้ดำเนินการดังต่อไปนี้:

- ตัดหญ้าด้วยรถตัดหญ้าตามคำแนะนำใน *คู่มือผู้ใช้* ของรถตัดหญ้า
- คลายนอตล็อกก้านหน้าของแผงยึดตัดแนวนอก แต่ไม่ต้องถอดออกมา จากนั้นถอดสลักเกลียวหัวมน ตัวคน และนอตล็อกออกจากดานหลังของแผง แล้วทำการปรับตำแหน่ง

**หมายเหตุ:** หากต้องการให้การตัดมีความสูง **น้อยลง** ให้ตัดหญ้าส่วนเชื่อมต่อนของชุดตัดหญ้าในตำแหน่งหมายเลข 1 หรือตัดหญ้าในตำแหน่งหมายเลข 3 หากต้องการให้การตัดมีความสูง **มากขึ้น** (su 20)



g341875

### สป 20

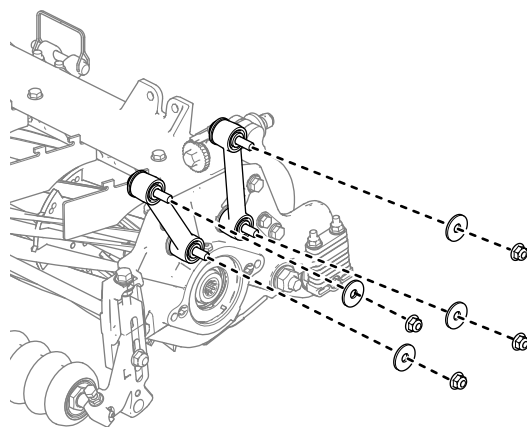
ภาพจากด้านซ้าย

1. แรงนอยล
  2. จากโรงงานผลต/มาตรฐาน
  3. แรงมากขบ
  4. คลายนอตลอกกอนปรบควมแรงในการตต  
แตไมตองถอดนอตลอกออกมา
-

# การตัดตงแผงยึดตดแนบนบนชดตดหญา (เฉพาะรสน 03189, 03190 และ 03191)

**หมายเหตุ:** แผงยึดตดแนบนเป็นอปกรณเสริม (จำหนายแยก) ทเหมาะสำหรับกรตดหญาบริเวณทมระดับพนเรียมเสมอกน  
และควมสงในกรตดระหวง 38 มม. (1.5 นว) ถง 64 มม. (2.5 นว)

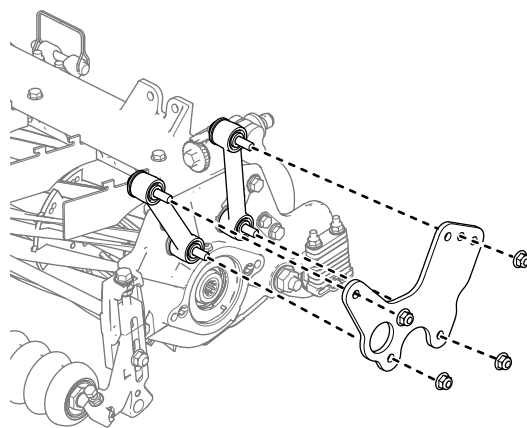
1. ถอดนอตและแหวนรองทถดขอยกเขากบแผงขงของชดตดหญาและโครงรองรสน (sJ 21) จากนนำแหวนรองไปทง



sJ 21

g589827

2. สอดแผงยึดตดแนบนลงบนสลกเกลยวและยดด้วยนอตทถดออกมอกอนหนน (sJ 22)



sJ 22

g589826

3. โปรดกรกำหนดควมแรงในกรตดใน sJ 20

## ตารางควมสงในกรตด (เฉพาะรสน 03192 เทานน)

ตารางควมสงในกรตด (รสน 03192 และชดตดหญาทตตงแผงยึดตดแนบน)		
การตงควมสงในกรตด	จำนวนทวคนสวททยขนาด 6.4 มม.*	จำนวนทวคนสวททยชนดบง
32 มม. (1.25 นว)	5	0

34 มม. (1.33 นิ้ว)	5	1
35 มม. (1.38 นิ้ว)	5	2
38 มม. (1.50 นิ้ว)	6	0
40 มม. (1.58 นิ้ว)	6	1
42 มม. (1.65 นิ้ว)	6	2
45 มม. (1.75 นิ้ว)	7	0
46 ซม. (1.83 นิ้ว)	7	1
48 มม. (1.90 นิ้ว)	7	2
51 มม. (2.00 นิ้ว)	8	0

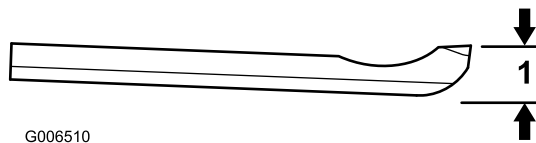
\*ตัดตรงใต้แผ่นรองแผงข้าง

## ตารางการเลือกใบมดกลาง

ใช้ตารางต่อไปนกำหนดวใบมดกลางใดเหมาะสำหรับความสูงในการตัดกต้องการทสด

ตารางเลือกใบมดกลาง/ความสูงในการตัด			
ใบมดกลาง	หมายเลขอะไหล่	ความสูงรวมใบมดกลาง	ความสูงในการตัด
ความสูงในการตัดต่ำ	147-1248 (27 นิ้ว)	5.6 มม.	6.4 ถึง 12.7 มม.
	147-1252 (32 นิ้ว)	(0.220 นิ้ว)	(0.250 ถึง 0.500 นิ้ว)
EdgeMax®	137-6095 (27 นิ้ว)	6.9 มม. (0.270 นิ้ว)	9.5 ถึง 50.8 มม. (0.375 ถึง 2.00 นิ้ว)*
มาตรฐาน	147-1249 (รุ่น 03189/90, 27 นิ้ว)	6.9 มม.	9.5 ถึง 50.8 มม.
	147-1253 (รุ่น 03191, 32 นิ้ว)	(0.270 นิ้ว)	(0.375 ถึง 2.00 นิ้ว)*
งานหนัก	147-1250 (รุ่น 03192, 27 นิ้ว)	9.3 มม.	12.7 ถึง 50.8 มม.
	147-1254 (32 นิ้ว)	(0.370 นิ้ว)	(0.500 ถึง 2.00 นิ้ว)

\* หลุมกุดอบอนอาจต้องใช้ใบมดกลางทความสูงในการตัดต่ำ 12.7 มม. (0.500 นิ้ว) ลงไป



G006510

รูป 23

g006510

1. ความสูงรวมใบมดกลาง\*

# เงื่อนไขตารางความสูงในการตัด

## การตั้งค่าความสูงในการตัด (HOC)

ส่วนนสมพนรภคความสูงในการตัดตอองการ

### ความสูงในการตัดแบบเบนชเซต

ความสูงในการตัดแบบเบนชเซตคอคความสูงเมอชอบบนของใบมดลางตงอยเหนอพนพวราบทสมพสภบสวณลางของลคกลองทงสวณหนาและสวณทาย

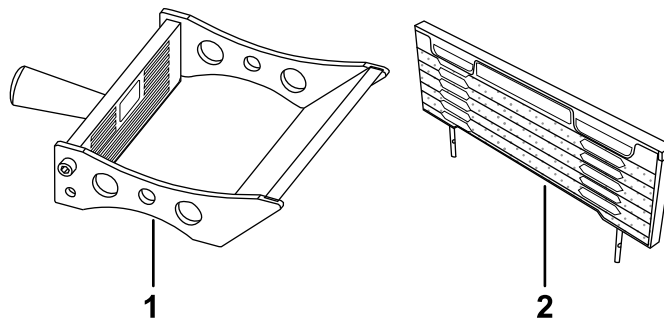
### ความสูงในการตัดในสนามจริง

คอคความสูงจริงทหญาจะถกตด เมอปรบความสูงในการตัดแบบเบนชเซต ความสูงในการตัดจริงจะแตกตางกนไปชนอยคบประเภทของหญาย ชวงเวลาของป สภพของสนามและถน การตงคาชดตดหญาย (แอกเกรสชฟเนสในการตัด ลคกลอง ใบมดลาง อปกรณตอพวงทตตตง การตงคาชดเซยสภพสนาม ฯลฯ) จะสงผลตอความสูงในการตัดในสนามจริงดวย

ตรวจสอบความสูงในการตัดในสนามจริงดวยใชเครองมอปรเมนสนามของ Toro เปนปรจําเพอปรเมนความสูงในการตัดแบบเบนชเซตตอองการ

เครองมอปรเมนสนามของ Toro ทแนะนําสําหรับการวัดความ ความสูงในการตัดในสนามจริงของ Toro Reelmaster (sJ 24):

- เครื่องมอปรเมนสนาม สน 04399: ความสูงในการตัดแบบเบนชเซตตงแต 6 ถง 25 มม. (0.25 ถง 1.00 นิ้ว)
- เครื่องมอปรเมนสนามแบบความสูงในการตัดสง สน 136-3635: ความสูงในการตัดแบบเบนชเซตตงแต 25 ถง 51 มม. (1.00 ถง 2.00 นิ้ว)



sJ 24

g342500

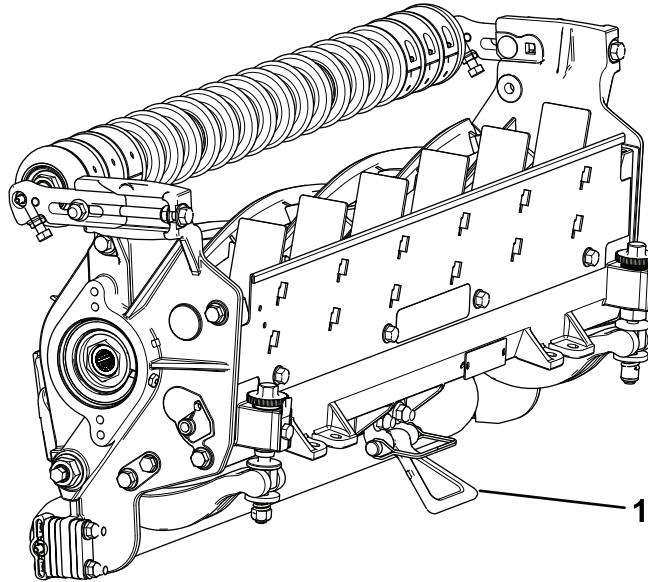
1. เครื่องมอปรเมนสนาม — ชวงความสูงในการตัดในสนามจริง 0 ถง 41 มม. (0.00 ถง 1.60 นิ้ว)
2. เครื่องวัดความสูงของหญาสําหรับหญายาว — ชวงความสูงในการตัดในสนามจริง 19 ถง 152 มม. (0.75 ถง 6.00 นิ้ว)



# การบำรุงรักษา

## การขนนชุดตัดหญ้า

เมื่อใดก็ตามที่ต้องเอียงชุดตัดหญ้าเพื่อตัดใบไม้กลาง/ใบไม้พวง ให้คำส่วนของชุดตัดหญ้าด้วยขาตง (ใหม่พร้อมกบรถตัดหญ้า) เพื่อป้องกันไม้ไผ่ตบจนปลายด้านหลังของสกริปเบดบาร์ไมวางอยู่บนพืน (sU 26)



sU 26

g191340

1. ขาตง

# การหลอมชุดตดทญา

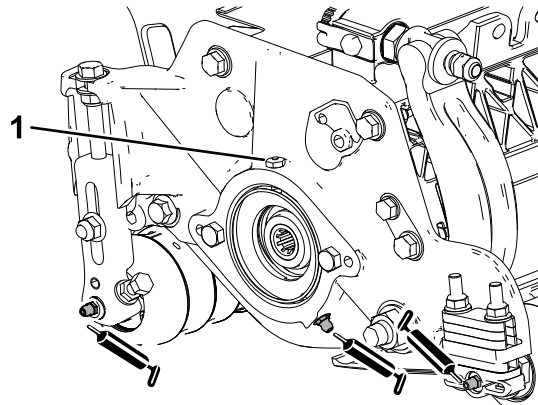
หลอมจตดจาาระบทง 5 จดขงชดตดทญาแต่ละชดเปนประจำ (sJ 27) ดวยจาาระบลเรยมหมายเลข 2

มจดหลอม 2 จดบนลกกงดานหนา 2 จดบนลกกงดานหลง และอก 1 จดทสปลายนขงมอเตอรไบมดพวง

**หมายเหตุ:** sn 03192 ไบมลกกงดานหนา จมจดหลอม 2 จดบนลกกงดานหลง และอก 1 จดทสปลายนขงมอเตอรไบมดพวงเทานบ

**สำคญ:** การหลอมชดตดทญาททหลงจาการลางชวไลนำออกจาแบร่งและเพมอัยการใชงานขงแบร่ง

1. เซดจตดจาาระบแต่ละจตดวยฟาสะอาด
2. จดจาาระบจนกวาจาาระบทสะอาดจะไหลออกมาจากชลลกกงและวาลวาระบายขงแบร่ง
3. เซดจาาระบสวนเกนออก



**sJ 27**

จตดจาาระบฝงมอเตอรไบมดพวง

g191601

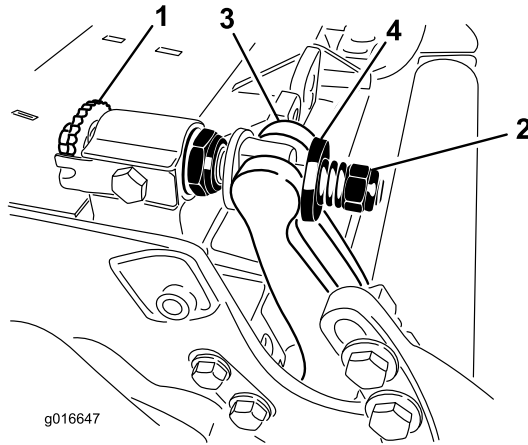
1. วาลวาระบาย

# ขอมลจำเพาะของใบมดกลาง

## การซ่อมบำรุงใบมดกลาง

### การถอดชุดเบดบาร์/ใบมดกลาง

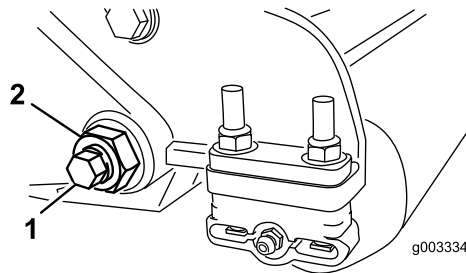
1. หมนสกรปรับเบดบาร์ทวนเขมนาฬิกาเพื่อใใบมดกลางถอยห่างจากใบมดพวง (sJ 28)



sJ 28

1. สกรปรับเบดบาร์
2. นอตปรับสปริง
3. เบดบาร์
4. แหวน

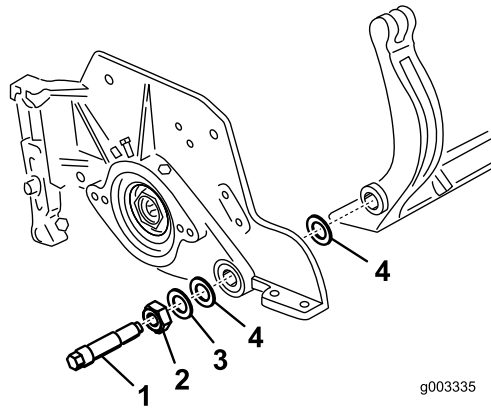
2. ขนนอตปรับสปริง จนกระทั่งแหวนไม้ไต่ดินเบดบาร์ออกต่อไป (sJ 28)
3. คลายนอตแบบสวมทกษยดสลกเบดบาร์กแต่ละดานของอปกรณ (sJ 29)



sJ 29

1. สลกเบดบาร์
2. นอตลอก

4. ถอดสลกเกลียวเบดบาร์แต่ละตัว ซึ่งจะทำให้สามารถดึงเบดบาร์ลงมาและถอดออกจากชุดตดหยงาโด (sJ 29)  
เตรียมแหวนไบลอน 2 วงและแหวนเหล็ก 1 วงทปลายแต่ละดานของเบดบาร์ (sJ 30)



สป 30

g003335

g003335

1. สลักเบดบาร
2. นอตเบดบาร

3. แหวนเหล็ก
4. แหวนไขลอน

5. ถอดไขลอนออกจากเบดบารโดยขันสกรูไขลอนไขจนสุด ไขประแจลอครวมกับเครื่องขันสกรูไขลอน (หมายเลขอะไหล่ TOR510880)

**หมายเหตุ:** คุณสามารถไขลอคกระแทกแบบกลไกหรือแบบแรงดันลมในการขันสกรูไขลอนได้

**หมายเหตุ:** ทงไขลอนและสกรูของเดิม

### การติดตั้งไขลอนใหม่

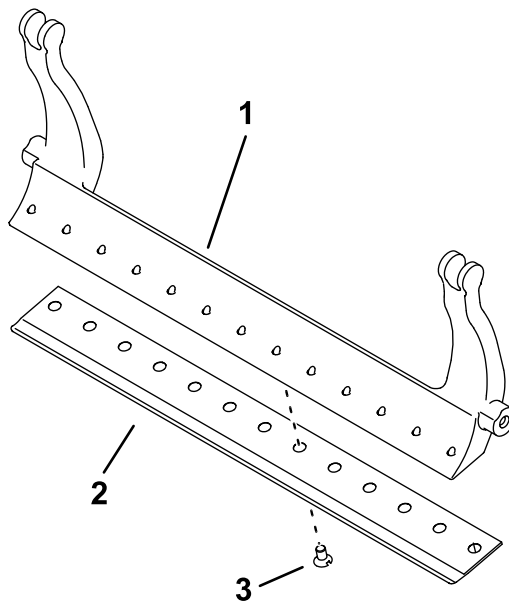
1. เลือกไขลอนใหม่ตาม [ตารางการเลือกไขลอน \(หน้า 26\)](#)
2. ขจัดสนิม ตะกรัน และการสกรอออกจากพื้นผิวของเบดบารและทาน้ำมันบางๆ บนผิวของเบดบาร

**สำคัญ:** ออย่าแกะเนื้อโลหะลอคตตมากับเบดบาร เบดบารออกแบบมาให้วางตรงกลาง ห้ามเจียรเบดบาร

3. ทำความสะอาดเกลียวในเบดบาร
4. ทาน้ำมันเกลียวตสกรูของเบดบารใหม่ และติดตั้งไขลอนเข้ากับเบดบาร

**สำคัญ:** ไขลอนไขลอนตัวใหม่แทน

**หมายเหตุ:** จำนวนสกรูจะแตกต่างกันไป ขึ้นอยู่กับเบดบารที่ใช้



sป 31

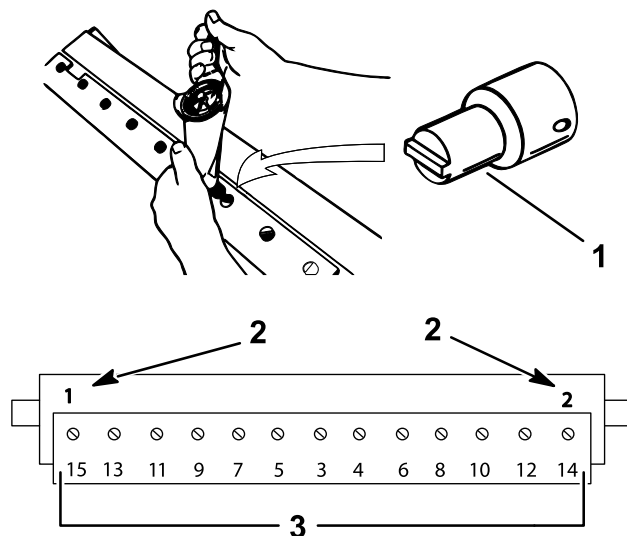
ภาพของแถบบาร์ทาสกร 13 ต

g557599

1. แถบบาร์
2. ไบรด์กลาง
3. สกร

5. ขนสกรตามนอก 2 ตวไฟโตแรงบด 1 นวตมเมตร (10 นวปอนด)
6. เรมจากศนยกลางของไบรด์กลาง โดยขนสกรไฟโตแรงบด 29.8 +/- 1 นวตมเมตร (22 +/- 1 ฟตปอนด)

**สำคัญ:** อยขาขนสกรไบรด์กลางดวยบลอกกระแทกแบบกลไกหรือแบบแรงดนมจนแนบ



sป 32

g255046

1. เครื่องมอขนสกรไบรด์กลาง
2. ตตตงและขนนอตเหลานจนไฟโตแรงบด 1 นวตมเมตร (10 นวปอนด) กอน
3. ขนสกรไฟโตแรงบด 29.8 +/- 1 นวตมเมตร (22 +/- 1 ฟตปอนด)

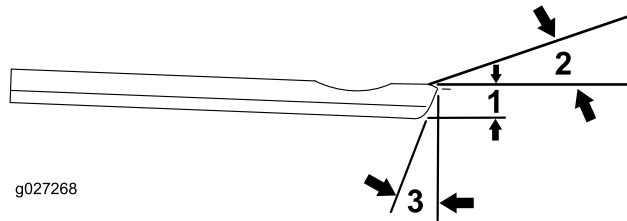
7. เจยรไบรด์กลางอนใหม่ โปรตด [ตารางการซ่อมบำรุงไบรด์กลาง \(หนา 34\)](#)

## ตารางการซ่อมบำรุงใบมดกลาง

ขดจำกัดการซ่อมบำรุงใบมดกลางแสดงอยู่ในตารางต่อไป

**สำคัญ:** การใช้งานชุดตัดหญ้าตามใบมดกลางเหลือน้อยกว่าขดจำกัดการซ่อมบำรุงอาจส่งผลให้ผลพรหลงจากการตัดออกมาไม่โต และลดทอนความสมบรณเชิงโครงสร้างของใบมดกลางในการรองรับแรงกระแทก

ตารางการซ่อมบำรุงใบมดกลาง				
ใบมดกลาง	หมายเลขอะไหล่	ความสมบรณใบมดกลาง	ขดจำกัดการซ่อมบำรุง*	มมเจียรตานบน/ตานหนา
ความสูงใบกา รตัดต่ำ	147-1248 (27 นว)	5.6 มม. (0.220 นว)	4.8 มม. (0.190 นว)	10/5°
	147-1252 (32 นว)			
EdgeMax®	137-6095 (27 นว)	6.9 มม. (0.270 นว)	4.8 มม. (0.190 นว)	10/5°
มาตรฐาน	147-1249 (su 03189/90, 27 นว)	6.9 มม. (0.270 นว)	4.8 มม. (0.190 นว)	10/5°
	147-1253 (su 03191, 32 นว)			
งานหนัก	147-1250 (สณ 03192, 27 นว) 147-1254 (32 นว)	9.3 มม. (0.370 นว)	4.8 มม. (0.190 นว)	10/5°

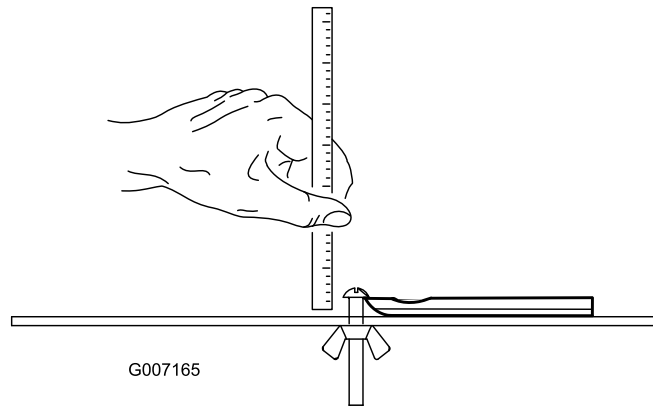


**SU 33**

มมการเจียรใบมดกลางกแนะนำสำหรับตานบนและตานหนา

1. ขดจำกัดการซ่อมบำรุงใบมดกลาง\*
2. มมเจียรตานบน
3. มมเจียรตานหนา

**หมายเหตุ:** คาขดจำกัดการซ่อมบำรุงใบมดกลางทงหมดสมพนรกับตานกลางของใบมดกลาง (SU 34)



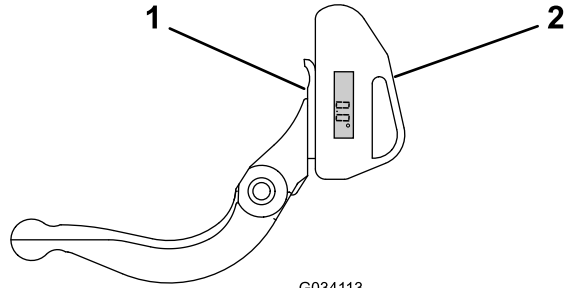
**SU 34**

## การตรวจสอบมมเจียรถานบน

มมทคนใช้เจียรไบนดกลางเปบสงสำคญมก

ใช้เครื่องมอดมม (หมายเลขอะไหล่ Toro 131-6828) และกยดเครื่องมอดมม (หมายเลขอะไหล่ Toro 131-6829) เพอตรวจสอบมมทเครื่องเจียรสรอง จากนบแก้ไขควมมกตองทกเขตข

1. วองเครื่องมอดมมทดณลองของไบนดกลางตมทแสดงใน [สจ 35](#)

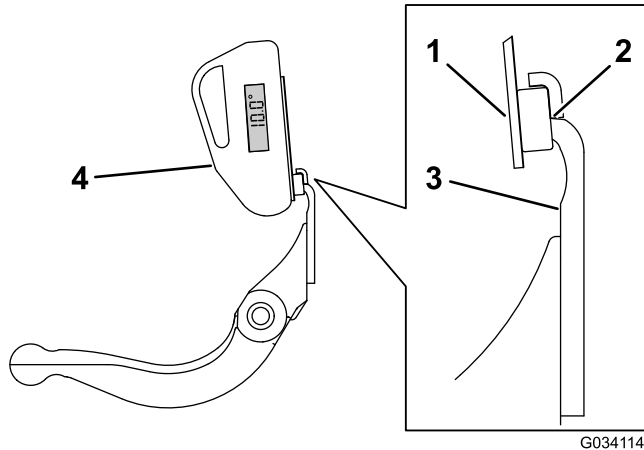


**สจ 35**

1. ไบนดกลาง (แนวตง)
2. เครื่องมอดมม

2. กดปม Alt Zero บนเครื่องมอดมม
3. วองกยดเครื่องมอดมมบนขอมไบนดกลาง เพอใหขอมของแมเหล็กตรงกบขอมไบนดกลาง ([สจ 36](#))

**หมายเหตุ:** หนาจอดจกทควรมองเหนโดจกตณเดยวกนในระหวองขนตอนน เช่นเดยวกนในขนตอน [1](#)



**สจ 36**

1. กยดเครื่องมอดมม
2. ขอมของแมเหล็กตรงกบขอมของไบนดกลาง
3. ไบนดกลาง
4. เครื่องมอดมม

4. วองเครื่องมอดมมบนกยดตมทแสดงใน [สจ 36](#)

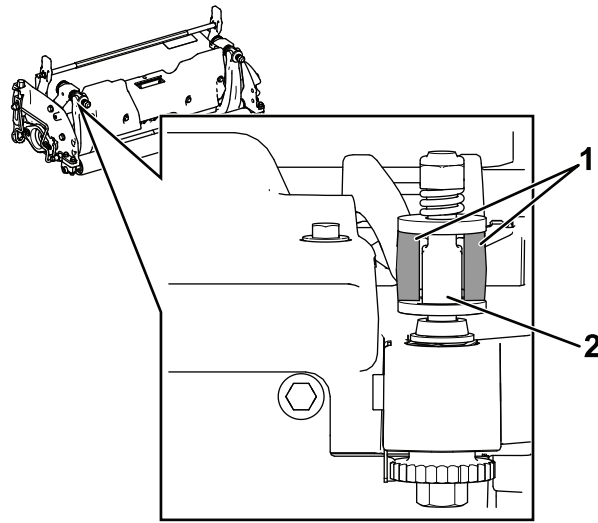
**หมายเหตุ:** นคอมมทเครื่องเจียรสรองขน และอยกยใน 2° ของมมเจียรถานบนทณะนำ

## การตตงชดเบดบาร/ไบนดกลาง

1. ตตงชดเบดบาร/ไบนดกลาง ขยบหยดโวระหวองแหวนคบสกรปรบเบดบาร

**สำคญ:** จดตำหนงไทวปสบ DPA อยตรงกลองในเบดบาร ดงแสดงใน [สจ 37](#)

หากทวปสบ DPA ตตงชดกบเบดบาร อาจจะทำใหไบนดกลางกบไบนดพวงสมพสกนมกตอง



sJ 37

g512172

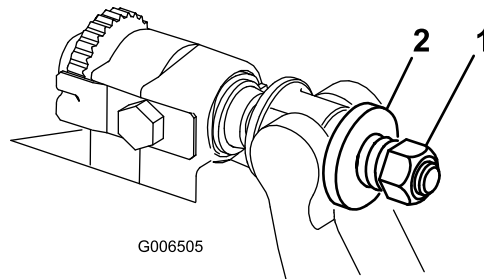
1. เหนดบาร 2. ตวปสบ DPA

2. ยดเนดบารไวกบแพนขางแตละดานดวยสลกเนดบาร (นอตบสนสลก) และแหวนรอง 3 วง (รวมทงหมด 6 ตว)  
 3. วางแหวนไบนลอนไวกบแตละดานของแพนขาง วางแหวนเหล็กไวกบดานนอกแหวนไบนลอนแตละอน (sJ 30)  
 4. ขนสลกเนดบารจนไต่แรงบด 37 ถง 45 นวตบเมตร (27 ถง 33 ฟตปอนด)  
 5. คอยขนนอตลอกเนดบารจนกระทั่งวงแหวนเหล็กดานนอกหมนดวยมอไต่

**สำคัญ:** อยายขนนอตลอกเนนเกนไป มจะนจะทำให้แพนขางสะบดไต่

**หมายเหตุ:** แหวนไบนลอนกอยระหว่างไบนดกลางกบแพนขางจะมของวางเลข ๆ อย

6. ขนนอตปสบความตงสปรงจนควาสปรงจะหด จากนนถอยกลบ 1/2 รอบ (sJ 38)



sJ 38

g006505

1. นอตปสบสปรง 2. สปรง

## ขอมลจำเพาะสำหรับไบนดพวง

### ตดตงชดเพลานาสำหรับการเจอรไบนดพวง (เฉพาะรน 03192 เทาน)

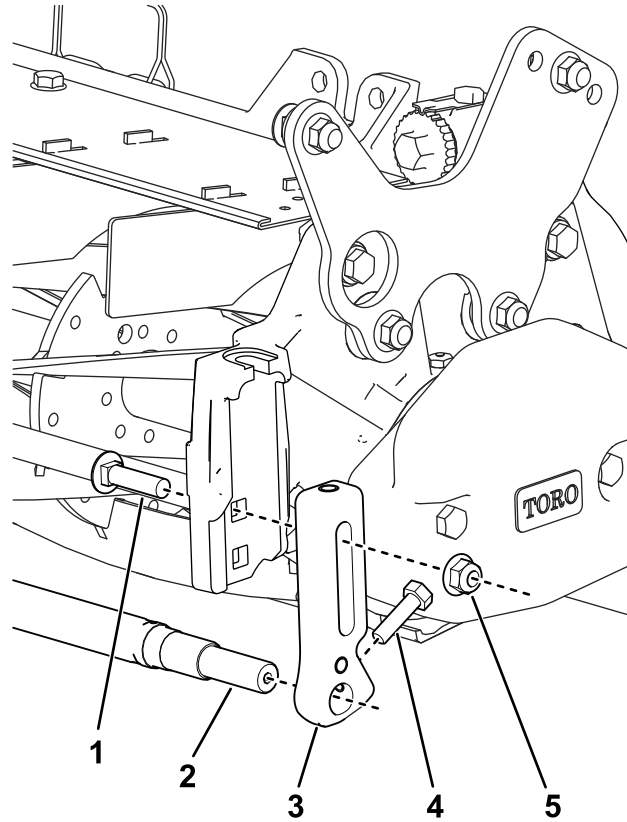
**สำคัญ:** คณตองสงชอะไลตอไปนเพอตตงชดตดทญาเขากบเครองเจอรไบนดพวง:

จำนวน	อะไล	หมายเลขอะไล
2	โครงยดควมสงในการตดตานนา	125-2796
2	สลกเกลยวหมน (3/8 x 1-1/2 นว)	3231-4
2	นอตลอก (3/8 นว)	104-8301

2	สลกเกลียวหกเหลี่ยม (5/16 x 1-1/8 นิ้ว)	322-16
1	เพลาลูกกลองหนา	117-0957

- ถอดชุดลูกกลองซ่อมบำรุงออก (ถ้าติดตั้ง) โปรดดู [การปรับชุดลูกกลองซ่อมบำรุง \(เฉพาะรุ่น 03192 เท่านั้น\) \(หน้า 21\)](#)
- ติดตั้งโครงยกความสูงในการตัดต้นหญ้าเข้ากับของบนสุดของแผงข้างโดยใช้สลกเกลียวทอมและนอตล็อก (sJ 39)

**สำคัญ:** โครงยกความสูงในการตัดจะตองติดตั้งเข้ากับของบนสุดโดยใช้สลกเกลียวทอมเพื่อให้โครงยกความสูงในการตัดอยู่ต่ำสุด



sJ 39

g361153

- |                                    |   |
|------------------------------------|---|
| 1. สลกเกลียวทอม (3/8 x 1-1/2 นิ้ว) | 4. สลกเกลียวหกเหลี่ยม (5/16 x 1-1/8 นิ้ว) |
| 2. เพลาลูกกลองหนา                  | 5. นอตล็อก (3/8 นิ้ว)                     |
| 3. โครงยกความสูงในการตัดต้นหญ้า    |   |

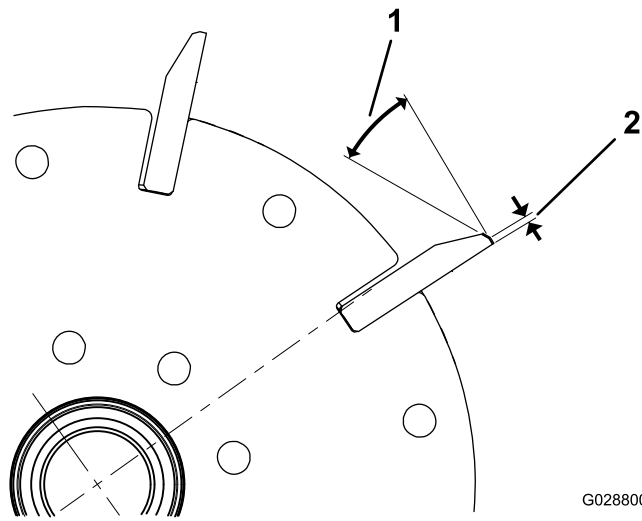
- ติดตั้งเพลาลูกกลองกลางของโครงยกความสูงในการตัดโดยใช้สลกเกลียวหกเหลี่ยม 2 ตัว
- ตรวจสอบให้เพลานานกบชุดตัดหญ้า หากมีขนานกัน ให้คลายสลกเกลียวทอมกลางแล้วขันใหม่ออกตรงเมื่อเพลานานกบชุดตัดหญ้าแล้ว

## การเจียรมุมหลบใบมีดพวง

ใบมีดพวงใหม่มีความกว้าง 1.3 ถึง 1.5 มม. (0.050 ถึง 0.060 นิ้ว) และแนะนำให้มีการเจียร 30°

เมื่อความกว้างขยายกว้างกว่า 3 มม. (0.120 นิ้ว) ให้ดำเนินการดังนี้:

- เจียรมุมหลบ 30° บนใบมีดพวงทั้งหมดจนได้ความกว้าง 1.3 มม. (0.050 นิ้ว) (sJ 40)



sU 40

G028800

g028800

1. 30°
2. 1.3 มม. (0.050 นิ้ว)

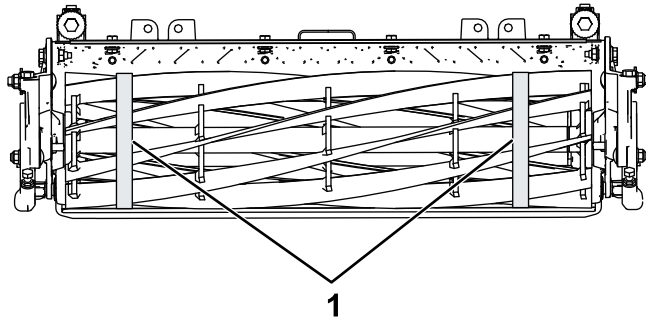
2. เจียรใบมดพวงจนกรอนเขาไปน้อยกว่า 0.025 มม. (0.001 นิ้ว)

**หมายเหตุ:** วรรณจะทำให้ความกว้างขยายชนเล็กน้อย

**หมายเหตุ:** เพื่อให้ออบของใบมดพวงและใบมดกลางคมโดนานชน หลังจากเจียรใบมดพวงและ/หรือใบมดกลาง ให้ตรวจสอบจุดสัมผัสใบมดพวงกับใบมดกลางอีกครั้งหลังจากการตัดแปรเวย 2 สนาม เนื่องจากรอยขีดใดๆ จะถูกขจัดออกไป ซึ่งจะทำให้เกิดระยะห่างที่ไม่เหมาะสมระหว่างใบมดพวงกับใบมดกลาง และทำให้เกิดการสกรหรือเรเวน

3. ใช้สายวัดเส้นผ่านศูนย์กลางวัดเส้นผ่านศูนย์กลางด้านนอกของใบมดพวงบริเวณปลายทงสองด้าน (sJ 41) ส่วนต่างของเส้นผ่านศูนย์กลางของปลายทงสองด้านควรน้อยกว่า 0.250 มม. 0.010 นิ้ว หากส่วนต่างเกินความถี่ทำการเจียรใบมดพวงเพื่อแก้ไขขนาด

**หมายเหตุ:** สายวัดเส้นผ่านศูนย์กลางด้านนอกสองซอได้จากตัวแทนจำหน่ายของ Toro nโดรบนยนต์



1  
sJ 41

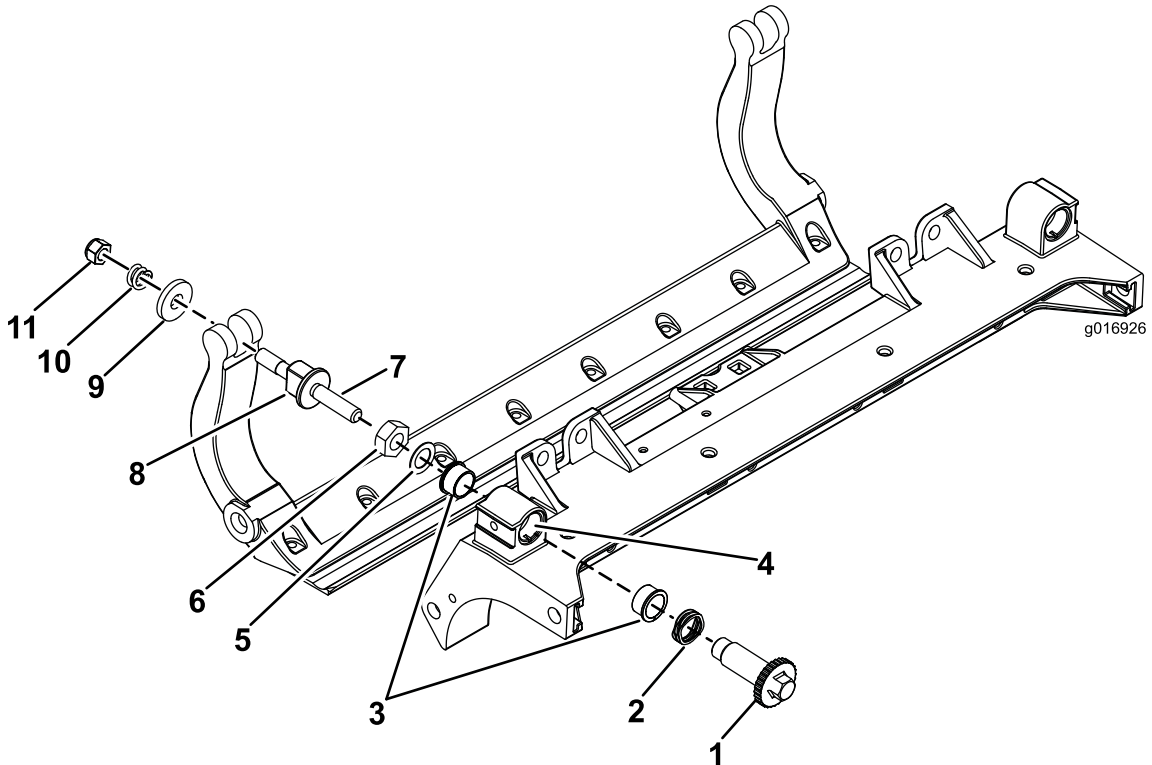
g342519

1. วัดเส้นผ่านศูนย์กลางด้านนอกของใบมดพวงระหว่างแถบรองรูดด้านนอกสุดแล้วนำมาเปรียบเทียบกับ
-

# การซ่อมบำรุงตัวปรับ HD Dual Point (DPA)

1. ถอดชิ้นส่วนทั้งหมด (โปรดดูคำแนะนำในการตัดต่อสำหรับชุด HD DPA และ [SU 42](#))
2. ทำสารกนตตทตามในบริเวณบชชงบนโครงกลางของชุดตัดหญ้า ([SU 42](#))
3. เรียงขดบนบชชงตัดจากเขากบของในโครงและตัดตงบชชง ([SU 42](#))
4. ตัดตงแหวนคลนลงบนเพลลาตัวปรับ และเลอนเพลลาตัวปรับเข้าไปในบชชงตัดจากในโครงของชุดตัดหญ้า ([SU 42](#))
5. ยดเพลลาตัวปรับด้วยแหวนแบนและนอตลอก ([SU 42](#))
6. ขนนอตลอกจนโดแรงบด 20 ถง 27 นวตนมตร (15 ถง 20 ฟตปอนด)

**หมายเหตุ:** เพลลาตัวปรับเบดบารมเกลยวทกหมนไปทงชย



**SU 42**

- |                 |               |                  |                 |
|-----------------|---------------|------------------|-----------------|
| 1. ตัวปรับเพลลา | 4. ทำสารกนตตท | 7. ทำสารกนตตท    | 10. สปริงจต     |
| 2. แหวนคลน      | 5. แหวนเรยบ   | 8. สกรปรับเบดบาร | 11. นอตปรับสปรง |
| 3. บชชงตัดจาก   | 6. นอตลอก     | 9. แหวนเขง       |                 |

7. ทำสารกนตตทเกลยวทกหมนของสกรปรับเบดบารทตตทเข้าไปในเพลลาตัวปรับ
8. ขนสกรปรับเบดบารเข้าไปในเพลลาตัวปรับ
9. ตัดตงแหวนเขง สปรง และนอตปรับสปรงลงบนสกรตัวปรับทลวม ๆ
10. ตัดตงเบดบาร ชยบหจบทอยระหวางแหวนกบตัวปรับเบดบาร
11. ยดเบดบารโวกบแพนชางแต่ละแพนดวยสลกเบดบาร (นอตบนสลก) และแหวนรอง 6 อน

**หมายเหตุ:** วางแหวนโนลอนไวบนแต่ละดานของแพนชาง

12. วางแหวนเหล็กไวดานนอกแหวนโนลอนแต่ละอน ([SU 42](#))
13. ขนสลกเบดบารจนโดแรงบด 37 ถง 45 นวตนมตร (27 ถง 33 ฟตปอนด)
14. ขนนอตลอกจนควาแหวนเหล็กดานนอกหยดหมน และไมมการหมนทปลาย แตอยาขนแบนเกนไปหรือทำไฟแพงชางเมยงออก

**หมายเหตุ:** แหวนทดานในอจอมชองวาง ([SU 42](#))

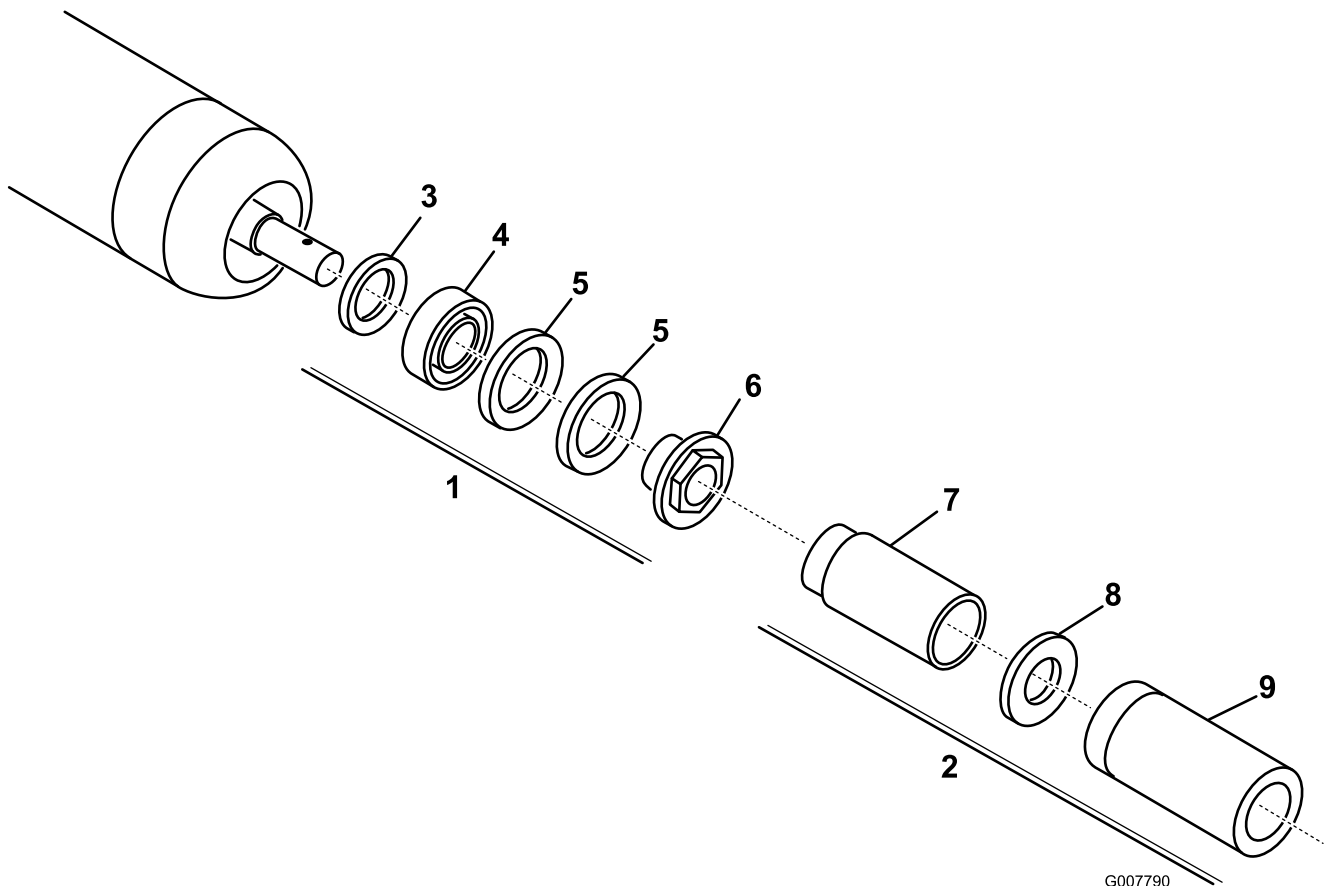
15. ขนนอตบนตัวปรับเบดบารแต่ละชตจนควาสปรงจตจะหจจนสด จากนนคลยอนอต 1/2 รอบ ([SU 42](#))
16. ทำซ้ำขั้นตอนเดยวทกหมนทกอดานของชุดตัดหญ้า

17. ปรับในมดกลางเขากบในมดพวง โปรดดู [การปรับในมดกลางเขากบในมดพวง \(หนา 15\)](#)

# การซ่อมบำรุงลูกกลอง

ชุดซ่อมลูกกลอง (หมายเลขอะไหล่ 114-5430) และชุดเครื่องมือซ่อมลูกกลอง (หมายเลขอะไหล่ 115-0803) (sJ 43) มอดจําหน่ายสำหรับการซ่อมบำรุงลูกกลอง ชุดซ่อมลูกกลองมาพร้อมแบริ่ง นอตแบริ่ง ชลตันใน และชลตันนอกครบชุดสำหรับการซ่อมบำรุงลูกกลอง

ชุดเครื่องมือซ่อมลูกกลองมาพร้อมเครื่องมือทั้งหมดและคํานําในการตัดตงจําเป็นสำหรับการซ่อมลูกกลองด้วยชุดซ่อมลูกกลอง โปรดดําเนินการตามคู่มือหรือติดต่อตัวแทนจําหน่ายทโรบอนด์ของ Toro เพื่อดูคํานํา



G007790

g007790

## sJ 43

- |  |                              |
|--|------------------------------|
| 1. ชุดซ่อมลูกกลอง (หมายเลขอะไหล่ 114-5430)           | 6. นอตแบริ่ง                 |
| 2. ชุดเครื่องมือซ่อมลูกกลอง (หมายเลขอะไหล่ 115-0803) | 7. เครื่องมือชลตันใน         |
| 3. ชลตันใน   | 8. แหวน                      |
| 4. แบริ่ง  | 9. เครื่องมือแบริ่ง/ชลตันนอก |
| 5. ชลตันนอก  |                              |

**ကမ္ဘာအကျဉ်းချုပ်:**

**ကမ္ဘာအကျဉ်းချုပ်:**

# การรับรองมาตรฐานผลิตภัณฑ์เครื่องจักรประกอบสมรรถนะบางส่วน

The Toro Company, 8111 Lyndale Ave. South, Bloomington, MN, USA  
รับรองว่าอุปกรณ์ต่อไปนี้เป็นไปตามมาตรฐานตามคำสั่งระบุไว้เมื่อติดตั้งตามคำแนะนำใหม่สำหรับอุปกรณ์ต่างๆ ของ Toro  
ตามระบุไว้ในเอกสารรับรองมาตรฐานที่เกี่ยวข้อง

หมายเลขรุ่น	หมายเลขเซเรียล	คำอธิบายผลิตภัณฑ์	คำอธิบายใบกำกับสินค้า	คำอธิบายทั่วไป	คำสั่ง
03189	407900000 และขึ้นไป	ชุดตัดหญ้า DPA Edge Series ขนาด 27 นิ้ว 8 ใบมีด, รถลากพวง Reelmaster 3100-D ซีรีส์	RM3100 27IN 8-BLADE (RR) ES DPA CU	ชุดตัดหญ้า	2006/42/EC
03190	407900000 และขึ้นไป	ชุดตัดหญ้า DPA Edge Series ขนาด 27 นิ้ว 11 ใบมีด, รถลากพวง Reelmaster 3100-D ซีรีส์	RM3100 27IN 11-BLADE ES (RR) DPA CU	ชุดตัดหญ้า	2006/42/EC
03191	407900000 และขึ้นไป	ชุดตัดหญ้า DPA Edge Series ขนาด 32 นิ้ว 8 ใบมีด, รถลากพวง Reelmaster 3100-D ซีรีส์	RM3100 32IN 8-BLADE ES (RR) DPA CU	ชุดตัดหญ้า	2006/42/EC
03192	400000000 และขึ้นไป	ชุดตัดหญ้า DPA Edge Series ขนาด 27 นิ้ว 8 ใบมีด, รถลากพวง Reelmaster 3105-D	RM3105 27IN, 8BLD RR ES NO FRT ROLLER CU	ชุดตัดหญ้า	2006/42/EC

เอกสารทางเทคนิคที่เกี่ยวข้องจัดทำตามข้อกำหนดในภาคผนวก VII ส่วน B ของคำสั่ง 2006/42/EC

เราจะส่งต่อข้อมูลเกี่ยวกับเครื่องจักรที่สมรรถนะเพียงบางส่วนตามคำขอจากหน่วยกำกับดูแลของประเทศ  
การส่งเอกสารจะดำเนินการด้วยระบบอิเล็กทรอนิกส์

เครื่องจักรที่ไม่มีการนำไปใช้งานจนกว่าจะประกอบรวมกับอุปกรณ์ Toro  
รับรองตามระบุไว้ในเอกสารรับรองมาตรฐานที่เกี่ยวข้องและตามคำแนะนำทั้งหมด  
ดังนั้นจึงรับรองได้ว่าเครื่องจักรได้มาตรฐานตามคำสั่งทั้งหมดที่เกี่ยวข้อง

พยานการรับรอง:



Tom Langworthy  
ผู้อำนวยการฝ่ายวิศวกรรม  
8111 Lyndale Ave. South  
Bloomington, MN 55420, USA  
ตุลาคม 18, 2022

ตัวแทนไดรบนอญ:

Marcel Dutrieux  
Manager European Product Integrity  
Toro Europe NV  
Nijverheidsstraat 5  
2260 Oevel  
Belgium

# UK Declaration of Incorporation

The Toro Company, 8111 Lyndale Ave. South, Bloomington, MN, USA  
รับรองว่าอุปกรณ์ดังต่อไปนี้ได้มาตรฐานตามระเบียบเมื่อติดตั้งตามคำแนะนำใหม่สำหรับอุปกรณ์ต่างๆ ของ Toro  
ตามระเบียบในเอกสารรับรองมาตรฐานกเคียวของ

หมายเลขรุ่น	หมายเลขซีเรียล	คำอธิบายผลิตภัณฑ์	คำอธิบายใบกำกับสินค้า	คำอธิบายทั่วไป	คำสั่ง
03189	407900000 และขึ้นไป	ชุดตัดหญ้า DPA Edge Series ขนาด 27 นิ้ว 8 ใบมีด, รถลากพวง Reelmaster 3100-D ซีรีส์	RM3100 27IN 8-BLADE (RR) ES DPA CU	ชุดตัดหญ้า	ขอสงวน S.I. 2008 เลข 1597
03190	407900000 และขึ้นไป	ชุดตัดหญ้า DPA Edge Series ขนาด 27 นิ้ว 11 ใบมีด, รถลากพวง Reelmaster 3100-D ซีรีส์	RM3100 27IN 11-BLADE ES (RR) DPA CU	ชุดตัดหญ้า	ขอสงวน S.I. 2008 เลข 1597
03191	407900000 และขึ้นไป	ชุดตัดหญ้า DPA Edge Series ขนาด 32 นิ้ว 8 ใบมีด, รถลากพวง Reelmaster 3100-D ซีรีส์	RM3100 32IN 8-BLADE ES (RR) DPA CU	ชุดตัดหญ้า	ขอสงวน S.I. 2008 เลข 1597
03192	400000000 และขึ้นไป	ชุดตัดหญ้า DPA Edge Series ขนาด 27 นิ้ว 8 ใบมีด, รถลากพวง Reelmaster 3105-D	RM3105 27IN, 8BLD RR ES NO FRT ROLLER CU	ชุดตัดหญ้า	ขอสงวน S.I. 2008 เลข 1597

เอกสารทางเทคนิคกเคียวของโครงการเรียงเรียงตามรายการ 10 ของขอสงวน S.I. 2008 เลข 1597

เราจะส่งต่อข้อมูลกเคียวกับเครื่องจักรที่สมบูรณ์เพียงบางส่วนตามคำขอจากหน่วยกำกับดูแลของประเทศ  
การส่งเอกสารจะดำเนินการด้วยระบบเอกสารอิเล็กทรอนิกส์

เครื่องจักรที่นำเข้าไปใช้งานจนกว่าจะประกอบรวมกับอุปกรณ์ Toro  
รับรองตามระเบียบในเอกสารรับรองมาตรฐานกเคียวของและตามคำแนะนำทั้งหมด  
ดังนั้นจึงรับรองได้ว่าเครื่องจักรได้มาตรฐานตามกฎระเบียบทั้งหมดกเคียวของ

This declaration has been issued under the sole responsibility of the manufacturer.  
The object of the declaration is in conformity with relevant UK legislation.



Tom Langworthy  
ผู้อำนวยการฝ่ายวิศวกรรม  
8111 Lyndale Ave. South  
Bloomington, MN 55420, USA  
ตุลาคม 18, 2022

ตัวแทนไดเรกทอร์:

Marcel Dutrieux  
Manager European Product Integrity  
Toro U.K. Limited  
Spellbrook Lane West  
Bishop's Stortford  
CM23 4BU  
United Kingdom

