



Count on it.

Form No. 3456-736 Rev D

សេរីភ័ណ្ឌនៃសម្ព័ន្ធបុរេសុភ័ណ្ឌ

**ផ្លូវកែកាត 69 ស.ម 8 ឬ 11-សលាបចក្រ
ឬ 81 ស.ម 8-សលាបចក្រ
EdgeSeries™ DPA**

**ម៉ាស៊ីនកាតសម្រាប់ Reelmaster® 3100-D ឬ
3105-D**

លេខដលៃ03189—លេខសេរី407900000 ចាបព

លេខដលៃ03190—លេខសេរី407900000 ចាបព

លេខដលៃ03191—លេខសេរី407900000 ចាបព

លេខដលៃ03192—លេខសេរី400000000 ចាបព



ផលិតផលនេះគឺជាទំនាក់ទំនងសេចក្តីណែនាំរបស់អរមិលធីតា ។ សម្រាប់ព័ត៌មានលម្អិត សម្រាប់សេចក្តីណែនាំស្តីពីការដំឡើង (DOI) នៅផ្នែកខាងក្រោយនៃកែប្រែនេះព្រមព្រៀង។

សេចក្តីផ្តើម

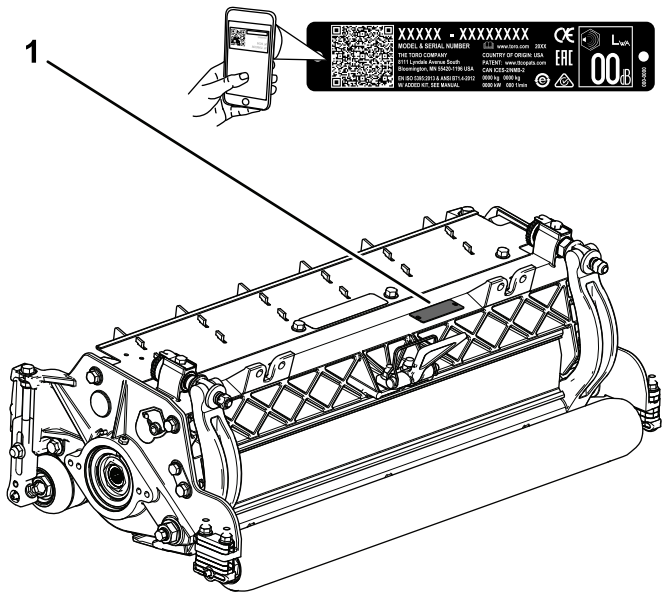
ម៉ាស៊ីនកាត់សម្រាប់សណ្តែកដំឡើងមាននេះត្រូវបានបង្កើតឡើងសម្រាប់ប្រើប្រាស់ដោយអ្នកបញ្ជា ដែលត្រូវបានដំឡើងដោយរាងកាយនៃកងការងារពាណិជ្ជកម្មនានា។ វាត្រូវបានរចនាឡើងសម្រាប់កាត់សម្រាប់លើកម្រាលសម្រាប់ដំឡើងមានការចំរើនអន្តរាគមន៍/ខ្យល់ ទល់នឹងកង្វះ និងលើកម្រាល ឬផ្ទៃដីដទៃទៀត។ ប្រើប្រាស់ផលិតផលនេះក្នុងតំបន់ដែលមានការបំបែកដី ក្រៅពីការប្រើប្រាស់អោយបានដូចខាងលើសម្រាប់ អាចនាបង្កកម្រាលដីមានគ្រោះថ្នាក់ដល់អ្នក និងអ្នកដទៃ។

អានព័ត៌មាននេះដោយយកចិត្តទុកដាក់ ដើម្បីបង្កើនយល់ដឹងអំពីរបៀបដំឡើង និងថែទាំផលិតផលរបស់អ្នកឲ្យបានត្រឹមត្រូវ និងដើម្បីជៀសវាងការងាររបស់ និងការខូចផលិតផល។ អ្នកទទួលខុសត្រូវចំពោះការបញ្ជាដំឡើងប្រើប្រាស់ផលិតផលដោយត្រឹមត្រូវ និងប្រកបដោយសុវត្ថិភាព។

សម្រាប់ព័ត៌មានលម្អិត ទៅ www.Toro.com សម្រាប់សវនករវត្តមានផលិតផល និងសម្រាប់បណ្តុះបណ្តាលអំពីការបញ្ជាដំឡើងប្រើប្រាស់ ព័ត៌មានអំពីគ្រឿងបន្លាស់ ជនយកនិងការស្រង់រកអ្នកចំរើន ឬដើម្បីបញ្ជូនផលិតផលរបស់អ្នក។

នៅពេលណាដែលអ្នកត្រូវការស្វែងរក គ្រឿងបន្លាស់ព័ត៌មានរបស់ Toro, ឬព័ត៌មានបន្ថែម សម្រាប់អ្នកចំរើនកែច្នៃសម្រាប់ដំឡើងមានការអនុញ្ញាត ឬស្វែងរកមួយអង្គចំនួនរបស់ Toro និងត្រូវត្រៀមទុកនូវដំឡើង និងលេខសម្គាល់ផលិតផលរបស់អ្នកចំរើន។ **រូបភាព 1** កំណត់អត្តសញ្ញាណទាញយកសម្រាប់ដំឡើង និងលេខសម្គាល់ផលិតផលនៅលើផលិតផល។ សរសេរលេខនៅក្នុងចន្លោះទទឹងដែលបានផ្តល់ឲ្យ។

ប្រកាសខ្លះៗ ជាមួយនឹងឧបករណ៍ចល័តរបស់អ្នក អ្នកអាចស្កេនកូដ QR នៅលើផលិតផលខេសេ (បើមាន) ដើម្បីទទួលបានការធានា គ្រឿងបន្លាស់ និងព័ត៌មានអំពីផលិតផលផ្សេងទៀត។



រូបភាព 1

g280515

- 1. ទតលេខដែលខេសេ និងលេខសេ

លេខដែល _____

លេខសេ _____

ស្រៀវភៅណែនាំនេះគឺជាទំនាក់ទំនងសេចក្តីណែនាំរបស់អ្នកបញ្ជាដំឡើងមានការចំរើនអន្តរាគមន៍/ខ្យល់ ទល់នឹងកង្វះ និងលើកម្រាល ឬផ្ទៃដីដទៃទៀត។ សរសេរលេខនៅក្នុងចន្លោះទទឹងដែលបានផ្តល់ឲ្យ។

2 ដដែលផលសញ្ញាអពមខសញ្ញាក្រោះថ្នាក់ដដែលអាចបណ្តាលឲ្យមានរបសធនធាន ឬការសលាប
បើអនកមអនវត្តតាមការបងបរយតនដល់មានណនៃ។



របភាព 2

នមតតសញ្ញាជនដណងអពសវតថភាព

g000502

សៀវភៅណនៃនេះបរើរបសពាកយ 2 មាតដើមបរលចេពតមាន។ **សខាន** ណនៃឲ្យយកចតតទកដាកចពោះពតមាន
មកោនកពសសេ និង **កណតសមគាល** សងកតធនអពពតមានទទៅដល់គរយកចតតទកដាកពសសេ។

មាតិកា

សវតថភាព	5
សវតថភាពទទេរើ	5
សវតថភាពផែនកែកាត	6
សវតថភាពផលកែបត	7
សលាកសញ្ញាសវតថភាព និងណនៃ	7
ការផ្សព្វផ្សាយ	8
1 ការផ្សព្វផ្សាយគ្រប់គ្រងបងគលាបខណ្ឌលើដំរមរ	8
2 ការលតែមរផែនកែកាត	9
3 ការផ្សព្វផ្សាយមទរដំរមរ	10
4 ការលតែមរបងគរឡរងជាង សមរាបតមែដលៃ 03192 បណណោះ)	11
ទដបភាពទទេរើអតផលតផល	12
លកខណៈបចចកេទសេ	12
គរៀងកជាប/គរៀងបនស	12
បរតបតការ	13
ការលតែមរផែនកែកាត	13
ការកតែមរកមពសនកែកាត សមរាបតមែដលៃ 03189, 03190, និង 03191 បណណោះ)	18
តារាងកមពសកាត(មែដលៃ 03189, 03190, និង 03191).....	20
ការលតែមរបងគរឡរងជាង (សមរាបតមែដលៃ 03192 បណណោះ).....	21
ការកតែមរកមពសនកែកាត (សមរាបតមែដលៃ 03192 បណណោះ).....	23
ដំរមរផែនកែកាត(សមរាបតមែដលៃ 03189, 03190, និង 03191 បណណោះ).....	25
តារាងកមពសកាត (សមរាបតមែដលៃ 03192 បណណោះ)	26
គនសតាងជមរើសយលបកាបត	26
លកខណៈគនសតាងកមពសកាត	27
តហនៃ	29
ការតារាងផែនកែកាត	29
ការដាក់បរងេរអលផែនកែកាត.....	30
លមអតផែនកែបចចកេទសេរបសយលបកាបត	31
លកខណៈបចចកេទសេរបសដំរមរ	36
ការជសជលឧបករណលតែមរពរចណច HD (DPA).....	40
ការជសជលរឡ.....	42

សវតថភាព

សវតថភាពទទេ

ផលតផលនេះអាចធ្វើឲ្យយើងដឹងពីអ្វីដែលយើងមាន។ សមអនុវត្តជានិច្ចតាមការណែនាំនៃសវតថភាពទទេអស់ ដើម្បីបង្កើនសុខុមាលភាពរបស់យើងកាយធម៌ផងដែរ។

- សមអាន និងយល់អំពីលទ្ធផលនៃ *សៀវភៅណែនាំអនុវត្ត* នេះមិនពេលបញ្ជូនគ្រឿងចករ។
- ត្រូវយកចិត្តទុកដាក់ឲ្យបានមិនមែនតែពេលបញ្ជូនគ្រឿងចករ។ ហាមចូលរួមក្នុងសកម្មភាពណាមួយដែលបណ្តាលឲ្យមានការខាន មិនដឹងទោះទេ ការងារបស ឬការខូចទ្រព្យសម្បត្តិអាចនឹងកើតមានឡើង។
- ហាមដាក់ដៃ ឬជើងរបស់អ្នកទៅជិតផ្លូវកែនានារបស់គ្រឿងចករដែលកំពុងធ្វើចលនា។
- ហាមបញ្ជូនគ្រឿងចករដោយមិនមានរាលការការពារ និងឧបករណ៍ការពារសវតថភាពដែលមាននៅក្នុងកន្លែង ហើយត្រូវ ដំណើរការឲ្យបានត្រឹមត្រូវនៃគ្រឿងចករ។
- នៅឲ្យឆ្ងាយពីរហោងដែលអាចហាញសារធាតុរាវណាមួយ។
- ឲ្យអ្នកទៅកប់បំបែក និងកម្រិតកែប្រែអង្គការយបញ្ជា។ ហាមអនុញ្ញាតឲ្យកម្រិតបញ្ជូនគ្រឿងចករ។
- មិនពេលអនុវត្តចេញពីក្រៅអង្គការយបញ្ជា សម្រាប់ដំបូងខាងក្រោម៖
 - ចតគ្រឿងចករនៅលើផ្ទៃបសម្រាប់។
 - បន្ទាបផ្លូវកែកាត។
 - ដោះលេខ។
 - ដាក់ហាមដៃ (បើមាន)។
 - ពន្លត់ម៉ាស៊ីន និងដកកំរិតស្រោចចេញ។
 - រង់ចាំចលនាទាំងអស់ឈប់។

ការបរិបាស ឬការថែទាំគ្រឿងចករនេះមិនមានតម្រូវអាចបណ្តាលឲ្យមានរបសមាន។ ដើម្បីបង្កើនសុខុមាលភាពរបស់យើងអាចកើតមាន សមគ្រោរតាមសេចក្តីណែនាំនៃសវតថភាពទទេនេះ និងយកចិត្តទុកដាក់ជានិច្ចចំពោះនីតិវិធីសញ្ញាជនដំណឹងអំពីសវតថភាព▲ដែលមានន័យថា បងប្រុស ពរមាន ឬគ្រោះថ្នាក់— សេចក្តីណែនាំនៃសវតថភាពផ្ទាល់ខ្លួន។ ការខកខានក្នុងការគ្រោរតាមការណែនាំទាំងនេះអាចបណ្តាលឲ្យយើងរងរបសដល់កាយ ឬការស្លាប់។

សវតថភាពផែនការកែតម្រូវ

- ផែនការកែតម្រូវគណនីជាគម្រោងចក្រពេញលេញមួយតំបន់ដែលត្រូវបានដំឡើងលើផែនការបណ្តាញបណ្តោះអាសន្ន ស្របតាមគោលនយោបាយនៃអនុក្រឹត្យ អនុក្រឹត្យ និងកិច្ចព្រមព្រៀងជាមួយប្រតិភូសមាជិកសម្រាប់សេចក្តីណែនាំពេញលេញអំពីការប្រើប្រាស់គម្រោងចក្រពេញលេញដោយសវតថភាព។
- បញ្ជូនប្រតិភូចក្រ ដឹកនាំសេចក្តីណែនាំ (ប្រើប្រាស់) ហើយរងការហត់លំបាកមានចលនាទាំងអស់មនុស្សលើសពីតម្លៃគម្រោងជាបឋមទាបបំផុតជាមួយនឹងវត្តមានមួយ ឬប្រើប្រាស់ប្រព័ន្ធបណ្តាញបណ្តោះអាសន្នដើម្បីការពារសេចក្តីណែនាំពេញលេញ។
- រកស្វែងគម្រោងបណ្តាញទាំងអស់សម្រាប់សវតថភាពដំណើរការ និងរកបណ្តាញគម្រោងកែតម្រូវទាំងអស់។ បង្កើនការព្រមព្រៀងសម្រាប់ការកែតម្រូវ ឬប្រើប្រាស់។
- ប្រើប្រាស់គម្រោងបណ្តាញ គម្រោងកែតម្រូវ និងគម្រោងបណ្តាញដែលបានអនុម័តដោយ Toro បណ្តាញបណ្តោះអាសន្ន។

សវតថភាពផលកែបត

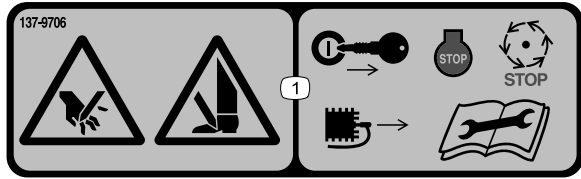
ផលកែបតដៃសក ឬខូចអាចហកបកែ ហើយបណ្តែនកែបតអាចបង្កើនទៅរកអនក ឬអនកនៃកែបតដែលបណ្តាលឲ្យរងរបសដល់រាងកាយផងនផង ឬសលាបមាន។

- តវតពនតយផលកែបតតាមពលកណតទៀងទាតករងែមានការសក ឬខូច។
- តវយកចតតទកដាក់នទៅពលពនតយមើលផលកែបត។ រផលកែបត ឬពាកសរមដៃ នងតវរបរងបរយតននទៅពលផលផលផលកែបត។ គានតបែដរ ឬសលទៀងផលកែបតបណណោះ។ ហាមតមរង ឬផសារផលកែបត។
- នទៅលើគរឿងចករដលែមានផលកែបតចរើន តវរបរយតនករងែការវលផលកែបត 1 អាចបណ្តាលឲ្យផលកែបតផសងទៀតវលផងដៃ។

សលាកសញ្ញាសវតថភាព នងណនៃ



របភាព ឬការណនៃអពសវតថភាព គងាយមើលយើញដោយអនកបញ្ជា ហើយសថតនទៅជតតបនដលែអាចមានគរោះថនាក។ បដរចញ្ជេនរបភាពណាមយដលែខច ឬហត។



137-9706

decal137-9706

1. គរោះថនាកនៃការកាតដៃ ឬជើង—តវពនលតមាសន ដកកនសទៅចញ្ជ ឬផតាចបហស រងចារលគរឿងដលែមានចលនាលប នងអាន សរឿងរកទៅណនៃអនកបញ្ជា មនពលេអនវតតការថទៅ។

ការផ្គត់ផ្គង់

គម្រោងបន្តការងារដំបូង

សម្រាប់ការងារខាងក្រោមនេះ គម្រោងដំបូងនៃគម្រោងបន្តការងារដំបូងបន្តការងារដំបូងបន្តការងារដំបូង។

ល.រ	បរិយាយ	បរិច្ឆេទ	ការបំពេញ
1	គម្រោងបង្កើនគុណភាពការងារ	1	ការដំឡើងគម្រោងបង្កើនគុណភាពការងារដំបូង
2	មន្ត្រីការងារគម្រោងបន្តការងារ	-	ការលើកកម្ពស់ជំនាញ
3	ទំនាក់ទំនងមធ្យម សម្រាប់ការងារ (អាចផ្តល់ជូន)	1 2	ការដំឡើងមធ្យម
4	មន្ត្រីការងារគម្រោងបន្តការងារ	-	សារទាក់ទងនឹងគម្រោងដំបូង (សម្រាប់ត្រីមាស 03192 បណ្តោះអាសន្ន)។

មេរៀន និងគម្រោងបន្តការងារបន្តការងារ

បរិយាយ	បរិច្ឆេទ	ការបំពេញ
សម្រាប់ការងារគម្រោងបន្តការងារ កាតាឡូកគម្រោងបន្តការងារ (មន្ត្រីបញ្ជូន) — សម្រាប់បណ្តាញបណ្តាញដំបូងបន្តការងារ កាតាឡូកគម្រោងបន្តការងារ។	1	ពន្យល់មេរៀនដំបូងបន្តការងារ សម្រាប់ការងារគម្រោងបន្តការងារ សម្រាប់ការងារគម្រោងបន្តការងារ សម្រាប់ការងារគម្រោងបន្តការងារ

សម្រាប់ការងារគម្រោងបន្តការងារ និងគម្រោងបន្តការងារបន្តការងារបន្តការងារបន្តការងារបន្តការងារ

1

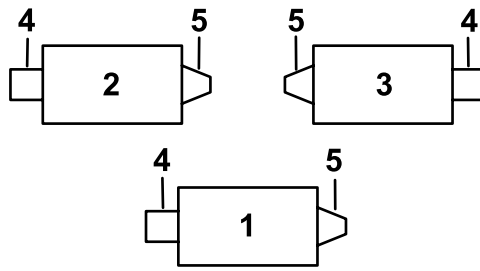
ការដំឡើងគម្រោងបង្កើនគុណភាពការងារដំបូង

គម្រោងបន្តការងារដំបូងបន្តការងារសម្រាប់បន្តការងារនេះ

1	គម្រោងបង្កើនគុណភាពការងារ
---	--------------------------

ល.រ

ដំឡើងគម្រោងបង្កើនគុណភាពការងារដំបូងបន្តការងារនៃគម្រោងបន្តការងារដំបូងបន្តការងារ។ សម្រាប់ **រូបភាព 3** ដើម្បីបំពេញការងារបន្តការងារ
មធ្យមដំបូងបន្តការងារដំបូងបន្តការងារនៃគម្រោងបន្តការងារដំបូងបន្តការងារ



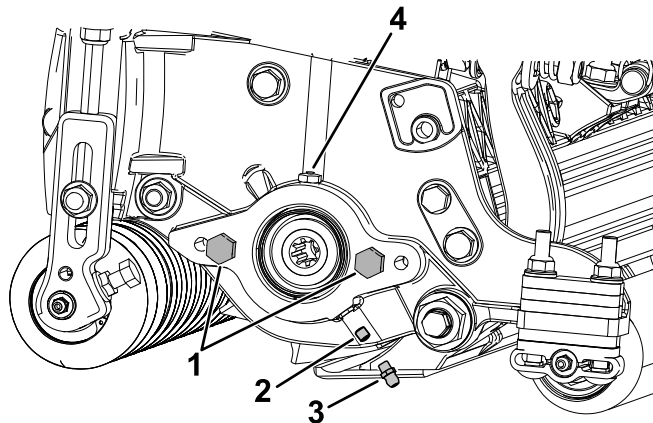
G034633

g034633

រូបភាព 3

- | | |
|-----------------|------------|
| 1. ផ្លនកែកាតទ 1 | 4. ទមងន |
| 2. ផ្លនកែកាតទ 2 | 5. មទរជរមរ |
| 3. ផ្លនកែកាតទ 3 | |

1. ដកចេញ នងបោះចោលនរវសនទៅលើបនទះចហទៀងរបសមទរជរមរ (រូបភាព 4)



g551069

រូបភាព 4

- | | |
|---------------------|--------------------|
| 1. បទ្ទងបរមយជរង (2) | 3. គរទៀងបងគលាបខលាញ |
| 2. វសគមានកហល | 4. បរហទៅងលាបខលាញ |

2. ដទ្ទរើងគរទៀងបងគលាបខលាញតរង (រូបភាព 4)។

សមគាលៈគរទៀងបងគលាបខលាញបរើសមរាបលាបបរងេសពមទរជរមរ។

2

ការលតែមរវផ្លនកែកាត

មនតរវការគរទៀងបនលាស

នតវធ

1. លតែមរវលបកាបតទៅជរមរ។
2. លតែមរវទ្ទខាងករវាយសមរាបតមរវការនតែមពសកាតរបសអនក។
3. កណតកមពសនតែរកាត។
4. លតែមរវគមរបការពារខាងករវាយ បរសនបរើចហទ។

សមអាន **បរតបតតការ (ទពរ 13)** សមរាបការណនៃពញេលញេកនងការអនវតតការលតែមរវទាងនេះ។

3

ការដឡើងមទរដរមរ

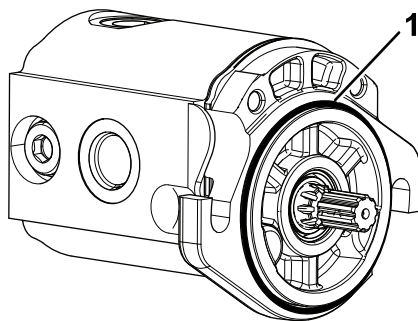
គរឡើងបនលាសដលៃតរវការសមរាបនតវធនេ៖

1	ទរនាបរាងមល
2	វសមានកហល (អាចផតចលមក)

នតវធន

បរការសខាន៖ មនពលៃដឡើងមទរដរមរ ទទល នងដឡើងដទមងនឈមានលនង ឬគរឡើងបនសផសងេៗនៃកែមខាងនៃផែនកែកាតតមទរដរមរដចដលៃហានរឡើបរាបនេៗកនងសចេកតណនៃដលៃហានផតលជាមយទមងន ឬគរឡើងបនស។

1. ដឡើងផែនកែកាតទៅលៃផែនកែទាញ។ សមអាសផែនកែទាញនៃ សេៀវភៅណនៃបរតបតករ សមរាបសចេកដណនៃ។
2. បរសនបើមនមានវសមានកហលនៃលៃបនទះចហឡើងមទរដរមរទេ សមដឡើងពករ (របភាព 4)។
3. ដឡើងទរនាបរាងមលនៃលៃបើមទរដរមរ (របភាព 5)។



របភាព 5

g191072

1. ទរនាបរាងមល

4. ដឡើងមទរដរមរ ហលៃយរតកជាបរាដោយបរវីវសមានកហល។
5. លាបខលាញបនទះចហឡើងរហតទាលតខៃលាញលៃសហេៀវចេញពបរហេៀវលាបខលាញ (របភាព 4)។

4

ការលតែមរបងគរឡរោងជាង សមរាបតមែដលៃ 03192 បណណោះ)

មនតវការគរឡេងបនលាស

នតវធ

សារទេតារឡដកជញ្ជុជនមនតលៃដណើរការផនកែកាតជាលើកដបង សមចលមើល ការលតែមរបងគរឡរោងជាង (សមរាបតមែដលៃ 03192 បណណោះ) (ទពរ 21)។

ទង្រភាពទទេៅអពផលតផល

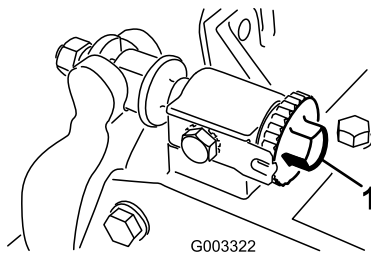
លកខណៈបចចកេទសេ

លខេមដលៃ	ទមងន
03189	60 kg (132 lb)
03190	62 kg (136 lb)
03191	67 kg (147 lb)
03192	54 kg (119 lb)

គរឿងភជាប/គរឿងបនស

ការជរើសរើសគរឿងភជាប នងគរឿងបនសដលៃហានអនមតដោយករមហាន Toro អាចរកហានសមរាបការបរើបរាសជាមយគរឿងចករដើមបពងរង នងពងរកសមតថភាពរបសគរឿងចករ។ ទាកទងអនកផដលសវាកមមដលៃមានការអនញញាត ឬអនកចកៃចាយផលតផល Toroដលៃមានការអនញញាត ឬចលទៅគហេទពរ www.Toro.com សមរាបបញ្ជុជលមោះនគរឿងភជាប នងគរឿងបនសទាងអសដលៃហានអនមត។

ដើមបធានាហាននរការបរតបតតលអបផត នងការបញ្ជុជាកអពសវតថភាពជាបនតរបសគរឿងចករ សមបរើតគរឿងបនលាស នងគរឿងបនសរបសករមហាន Toro សទធបណណោះ។ គរឿងបនលាស នងគរឿងបនសដលៃហានផលតទ្រើងដោយករមហានផលតផលងេទៀត អាចមានគរោះថនាក ហើយការបរើបរាសគរឿងទាងនោះអាចទកជាមោយៈនរការធានាលើផលតផល។

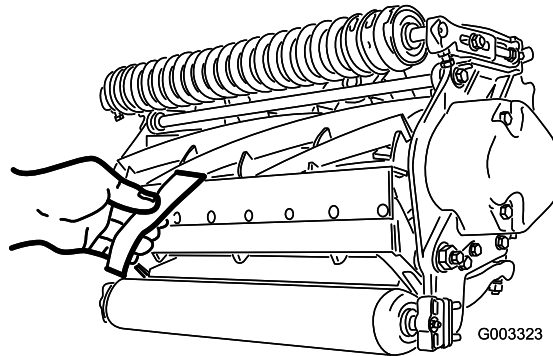


រូបភាព 7

g003322

1. វសលតែមរវហរយលប

B. សកចមរៀកករដាសរងែមយ (លខេគរៀងបនលាស Toro. 125-5610) នៅចនលោះដរមរ នងយលបកាបទដលែកងែនងយលបកាបទ (រូបភាព 8), បនទាបមកបងវលដរមរ យតៗ ទៅមខ វាគរតកែតករដាស បរើមនកាតទេ ធរវីតាមជហាន A នង B មដងទៀត រហតដលវាកើតឡើង។



រូបភាព 8

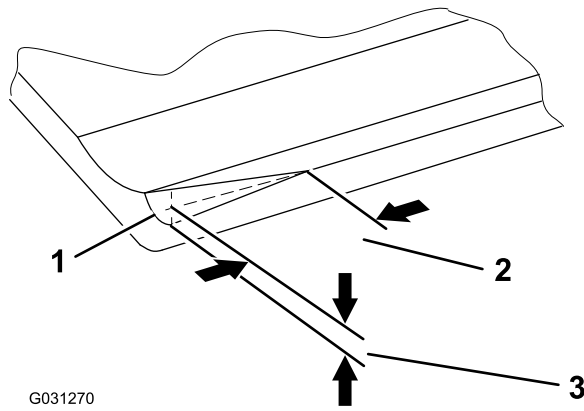
g003323

- បរសនបរើការប៖ ឬការអសដរមគមើលយើញចហាស ទាងភលៅខាងករោយបងវលផនកែខាងមរបសយលបកាបត ឬសលរៀងយលបកាបត/ដរមរដើមបទទលហានគមែមតសរចដលែតវការសមរាបការកាតជាកលាក។ សមអាន សរៀវភៅណែនារបស Toro សមរាបការសលរៀងដរមរ នងមាសនកាតសមរៅវលមរងលខេ 09168SL។

បរការសខាន៖ ការប៖ពាលតចតចតវរមានចលចតតគរបពលេវលោ។ បរសនបរើអនកមនរកសាហានការប៖តចៗទេ យលបកាបត/គមែដរមរនងមនសលរៀងដោយខលនងងហានគរបតកានទេ ហើយនងវលករោយពលេបរតបតតការ។ បរើអនករកសាការប៖ហាសហតេ យលបកាបត/ដរមរនងឆាបរទេរល ការសកមនសមើតនាអាចផដលទផផល ហើយគណភាពនកែរកាតអាចផលាកច៖។

សមគាល៖ ករោយបរើបរាសរយៈពលេយរ គមែនងបងកើតនៅផនកែខាងចងនមយៗនយែលបកាបត។ ខាត ឬឆាបចគនលាកទាងនេទេយសមើនងគមែកាតរបសយលបកាបត ដើមបធានាហាននរបរតបតតការលន។

សមគាល៖ អនកនងតវសងកតជរងកាត (រូបភាព 9) ពរោះវាតវរមានរចនាឡើងតមត 40% នអោយកាលរបសដង កាបតបណណោះ។



G031270

g031270

រូបភាព 9

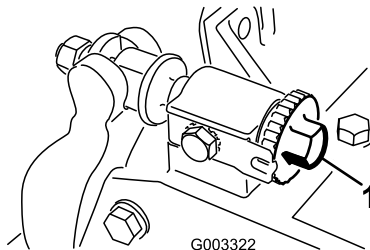
- 1. ការដកនាដងកាតនៅចុងផ្នែកខាងសតានៃយលបកាបត
- 2. 6 មម
- 3. 1.5 មម

សម្ភារៈហាមធុរការដកនាដងកាតផ្នែក ព្រោះវាអាចនងបណ្តាលឲ្យគរបាលសមទៅ។

ការលតែមរវងកាបតទៅដរមរ

សមបរើនតវធននពលេកពងដឡើងផ្នែកកាតដបង នងករាយពលេសងកៀត សលៀង ឬរះរើដរមរ។ នេះមននៃជាការលតែមរវបចាចងទៃ។

- ករាយពការជាបគនានវផ្នែកកាត ឬការសលៀងយលបកាបត នង/ឬ ដរមរ អនកបរហលៃជាតវកាតសមទៅដោយបរើផ្នែកកាតកនងរយៈពលេពបនាទ ហើយបនាបមកអនវតតទមរងការនេះ ដើមលតែមរវយលបកាបតទៅនងដរមរញ្ជនទៅពលេដលៃដរមរ នងយលបកាបតលតែមរវគនានទៅវញ្ជទទៃមក។
 - អនកបរហលៃជាតវការការលតែមរវបនថមៃទៀត បរសនបរើវាលសមទៅដះករាស ឬកមពសនកែវកាតរបសអនកទាប។
1. ដាកទតាងផ្នែកកាតនទៅលើផ្នែកកែវរាបសមទើ។
 2. មលវសលតែមរវហាយលបតាមទសដៅបញ្ជទរាសទនទនាទ្បកា ដើមបធានាថារហាយលបមនបទទៅនងដរមរ (រូបភាព 10)។



G003322

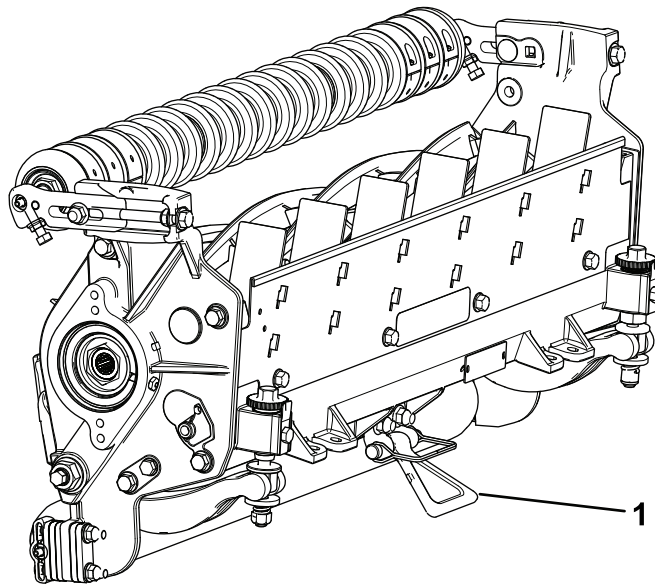
g003322

រូបភាព 10

1. វសលតែមរវហាយលប

3. ផអៀងផ្នែកកាតដើមបងហាញយលបកាបត នងដរមរ។

បរការសខាន៖ តវបរកដថាករាបនទៅផ្នែកខាងករាយនវៃសលតែមរវហាយលបមនផអកែនទៅលើផ្នែកកែវរាបសមទើបរើបរាសជើងទមរ (រូបភាព 11)។



រូបភាព 11

g191340

1. ជំនួយ

4. បង្វលដំរមដើមបឋមផលកែបត 1 ឆលងកាតយលបកាបតចលបរមាណជា 25 មម ពចងយលបកាបតនេលើផែនកែខាងសដានផែនកែកាត។

5. ធរើសញញាសមគាលនេលើសលាបចករដំរមដលៃវាឆលងកាតគមែយលបកាបត។

សមគាលនេះពតជាធរើខិយការកតែមរនេលៃពលេករយកានតងៃយសរល។

6. សករងកមរាស 0.05 មម (លខេសមគាលគរឿង 140-5531) ចនលោះសលាបចករដំរម នងគមែយលបកាបតនេលៃវាឆលងកាតផលៃមានធរើសញញាសមគាលតាមជហាន 5

7. មលឧបករណលតែមរវហយលបសរបទនចនាឡកា រហតទាលតអែនកមានអារមមណថាមានសមពាធ **សរាល** នេលៃទេរនាបសហប បនទាបមកបនថយឧបករណកតែមរវហយលបចនន 2 ករត ហើយដកទរនាបទបសហបចញេ។

សមគាលករលតែមរផែនកែ 1 នផែនកែកាតបះពាលដលផែនកែមខាងទៀត។ 2 ករតនងផលគមលាតសមរាបពលេដលៃផែនកែមខាងទៀតតរវានលតែមរ។

សមគាលបរសនបើចាបផដើមជាមយនងចនលោះផ ផែនកែទាងពរគរតទាញផអបគនាជាមនដោយការតបនតងផែនកែខាងសដាននងខាងឆរងេឆលាសគន។

8. បង្វលដំរមយតៗ

ដើមបឋមផលកែបតតមែយដលៃអនកមានពនតយលើផែនកែខាងសដានឆលងកាតយលបកាបតចលបរមាណជា 25 មម ពចងយលបកាបតនេលើផែនកែខាងឆរងេផែនកែកាត។

9. មលឧបករណលតែមរវហយលបខាងឆរងេសរបទនចនាឡការហតទាលតទែរនាបសហបអាចចលតាមដំរមទេលៃចនលោះយលបកាបតដោយ

10. តរឡបទទេលៃផែនកែខាងសដា ហើយលតែមរតាមការចាហចដើមបឋមមានការបទាញសរាលនេលៃទេរនាប សហបចនលោះផលកែបតនងយលបកាបត។

11. អនតតជហាន 9 នង 10 ឡើងវញ រហតទាលតទែរនាបសហបអាចចលតាមចនលោះទាងពរដោយមានការបទាញសរាល បនត 1 ករតនេលៃកនងផែនកែទាងសងខាងបងការកឈេទរនាបសហបឆលងកាតតាមផែនកែទាងសងខាង។

សមគាលពលេនេយលបកាបតសរបគនានងដំរម។

12. ពទតាងនេះ (ខ. 1 ករតចលនងទរនាបសហបមនឆលងកាតតាម) បង្វលឧបករណលតែមរវហយលបសរបតាមទរនចនាឡកាចនន 1 ករតចពោះផែនកែនមយ។

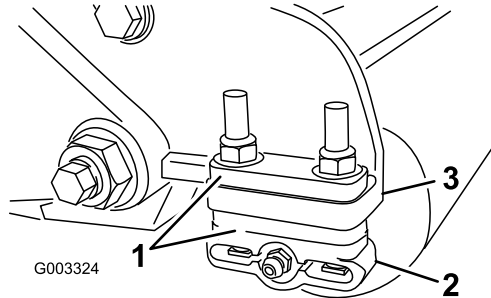
សមគាលចននករតនមយៗដលៃមានបង្វលផលាសយលបកាបតបរវងៃ 0.022 មម ។ **ហាមរតបនតង** នងលតែមរវសខិយតងជរល។

13. សកចមរៀកករដាសរងៃមយនេលៃ (លខេសមគាលគរឿង Toro 125-5610) ចនលោះដំរម នងយលបកាបទដលៃកងនងយលបកាបទ (រូបភាព 8 បនទាបមកបង្វលដំរម **យតៗ**ទេលៃមខ វាគរតកែតករដាស ហើយនកាតទេ មលបឡងលតែមរវហយលបនមយៗតាមទសនាឡកា 1 ករត ហើយធរើតាមជហាននេះដងទៀតរហតដលវាកាតករដាស។

សមតុល្យបរិស្ថានបរិក្ខារប្រើការប្រើការអស់ដំរីមតម្លើយយើងញាចហាស ទាំងកលៅខាងករោយបងវលផនកែខាងមខរបស យលបកាបត ឬសលៀងយលបកាបត/ដំរីមបទទលបានតមែមតសរចដលៃតវការសមរាបការកាតជាកលាក។ សមអាន សៀវភៅណែនាំរបស Toro សមរាបការសលៀងដំរីម នងមាសនកាតសមៅវលចមងលខេ 09168SL។

លតែមវកមពសរឡខាងករោយ។

1. លតែមវកមចាបរឡខាងករោយ (រូបភាព 12) ទៅកមរតកមពសកាតដលៃចងបានដោយការកណតទតាងចនន ជរទបដលៃចាចនៅករោយកហលភជាបតណាចាបបនទះចហៀង (រូបភាព 12) តាមតារាង HOC ។



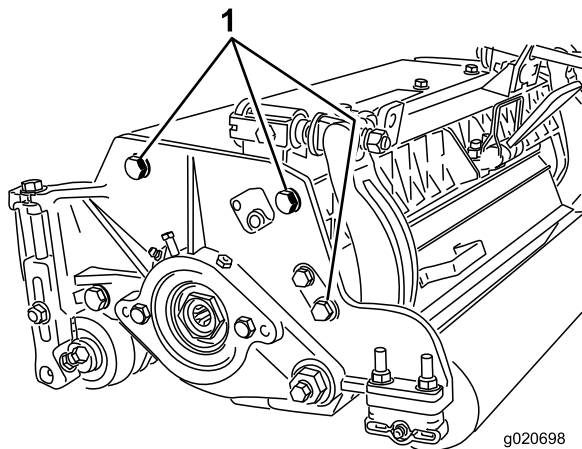
រូបភាព 12

g003324

- | | |
|------------|------------------|
| 1. ជរទប | 3. កហលតណាចចៅចហៀង |
| 2. ករចាបរឡ | |

2. លើកផនកែខាងករោយនៃផនកែកាត ហើយដាក់សនទះករោយយលបកាបត។
3. ដកខចៅ 2 ដលៃភជាបករចាបរឡនមយៗនងជរទបទៅកហលតណាចចៅ ចហៀងនមយៗ។
4. បនទាបរឡនងវសពកហលតណាចចៅចហៀងនងជរទប។
5. ដាក់ជរទបទៅលើវសនៅលើករចាបរឡ។
6. ភជាបករចាបរឡ នងជរទបទៅផនកែខាងករោយនៃកហលភជាបតណាចាបបនទះចហៀងដោយខចៅតវបានដកចញ្ជូមន។
7. ផ្ទៀងផ្ទាតថាការប្រើយលបកាបតទៅដំរីមតតវមតវ។
ផ្ទៀងផ្ទាតបរិមាណកាតសមៅដើមបងហាញរឡមខករោយនងយលបកាបត។

សមតុល្យទតាងនៃឡករោយទៅដំរីមតតវបានគបគរងដោយមាសនដលៃអាចផ្ទៀងបាននៃ សមាសភាពដលៃបានដំរីមតតវ។ អាសរយហតេនេះ តមវធមមានសណសរ។ ចននដលៃបានកណតនៃការលតែមវកមអាចផ្ទៀងបានដោយការកណតផនកែកាតនៅលើបនទះផ្ទៃ នងដោយការបនធ្វរសមានកហលតណាចបនទះចហៀង (រូបភាព 13)។ លតែមវ នងវតបនតងវសមានកហល។ មលវសមានកហលព 37 ទៅ 45 N·m ។



រូបភាព 13

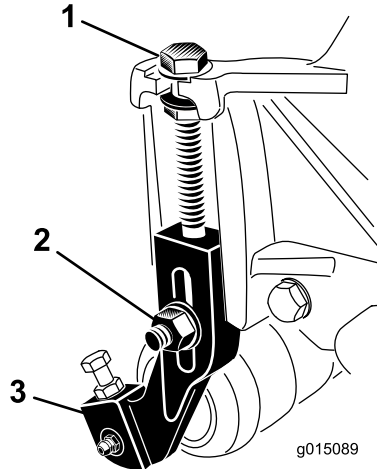
g020698

1. វសមានកហលតណាចបនទះចហៀង

ការកែតម្រូវកម្រិតសន្លឹកកាត សមរាប់តម្លៃដៃ 03189, 03190, និង 03191 បណ្តោះអាសន្ន)

សម្គាល់ ប្រើតារាងកម្រិតសន្លឹកកាត (មដៃ 03189, 03190, និង 03191) ដើម្បីបកស្រាយចំណុចខាងក្រោមដៃតម្រូវការសមរាប់ការកែតម្រូវភាពរាវនៃម៉ាស៊ីនដៃចុងមាន សម្រាប់ទៅលើការកែតម្រូវកម្រិតសន្លឹកកាត សមរាប់តម្លៃដៃ 03189, 03190, និង 03191 បណ្តោះអាសន្ន) (ទព្វ 18)។

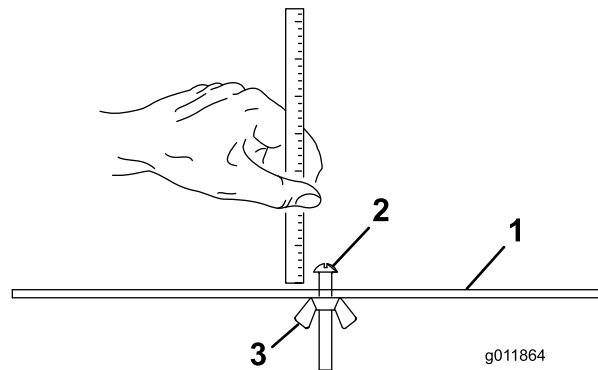
1. បន្ថយចំនួនដៃក្នុងប្រតិបត្តិការកម្រិតសន្លឹកកាតទៅបន្ទះចង្កៀងរបស់ឆន្តកែកាត (រូបភាព 14)



រូបភាព 14

- | | |
|-------------------|--------------------|
| 1. លើកម្រិតបន្ទុះ | 3. កម្រិតសន្លឹកកាត |
| 2. ខ្ទង់ចំនួន | |

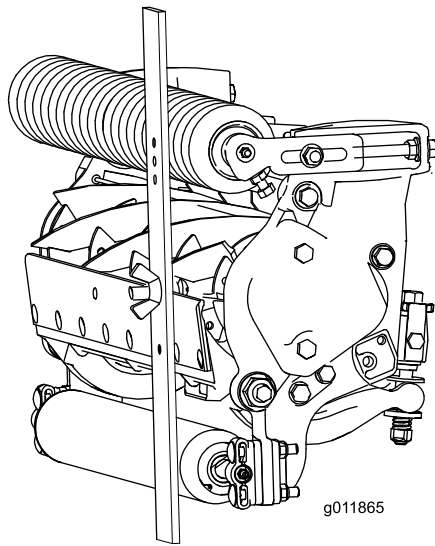
2. បន្ថយចំនួនដៃលើប្រតិបត្តិការដៃសន្លឹកកាត (រូបភាព 15) និងកម្រិតបន្ទុះលើកម្រិតសន្លឹកកាតដៃចុងមាន។
សម្គាល់ ចម្ងាយរវាងឆន្តកែខាងក្រោមនៃកម្រិតបន្ទុះនឹងមិនរហូតដល់កម្រិតសន្លឹកកាត។



រូបភាព 15

- | | |
|-----------------------------|-----------------|
| 1. ប្រតិបត្តិការដៃសន្លឹកកាត | 3. កម្រិតបន្ទុះ |
| 2. កម្រិតសន្លឹកកាត | |

3. ថតកម្រិតបន្ទុះលើម៉ាស៊ីនរបស់យល់បកាបត ហើយផ្ទេរចំនួនខាងក្រោមនៃប្រតិបត្តិការដៃសន្លឹកកាត (រូបភាព 16)
4. បង្កើនកម្រិតបន្ទុះលើកម្រិតសន្លឹកកាតដៃចុងមានបន្ទាប់ពីប្រតិបត្តិការដៃសន្លឹកកាត (រូបភាព 16)។
លើកម្រិតបន្ទុះចំនួនខាងក្រោមនៃប្រតិបត្តិការដៃសន្លឹកកាតដៃចុងមានបន្ទាប់ពីប្រតិបត្តិការដៃសន្លឹកកាត។



រូបភាព 16

g011865

បរិក្ខារសំខាន់៖ នៅពេលដែលមានកណ្តាលតម្រូវ រដ្ឋមន្ត្រីក្រោយនិងប្រហារបរជាបសទង ហើយបង្កនិងព្យាបាលនិងយល់បកាបត។ នេះធានាថាកម្មសន្តិសុខកាលដ៏ច្បាស់បេតន្តៅចងទាំងពររបសយល់បកាបត។

5. រតបនតងខចៅដើមបកជាបការលតែមរ។

សមគាល៖ ហាមរតបនតងខចៅយេតងជរល។ រតបនតងខចៅទាំងនេយេលមមអាចដកចលនាណាមយចញ្ជេពរង។

តារាងកម្មពសកាត (មដលៃ 03189, 03190, នង 03191)

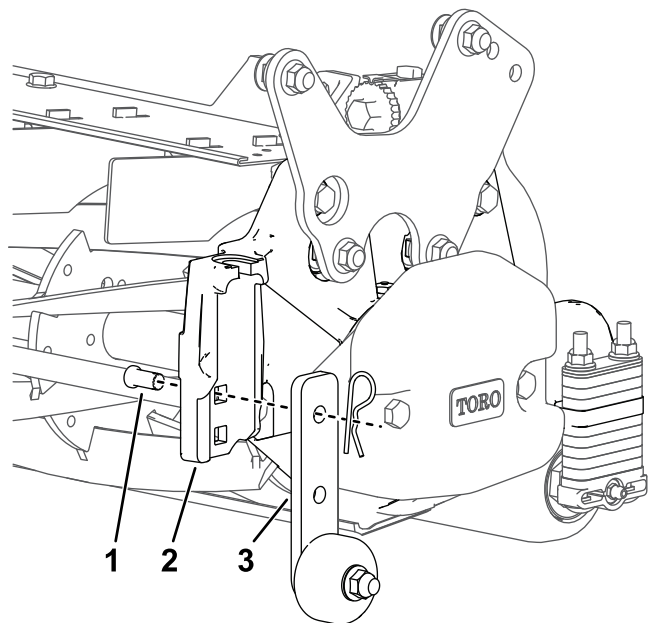
តារាងមពសមខកាត (មដលៃ 03189, 03190, នង 03191)						
កាវកណត HOC	ភាពវកលនមៃខកាត	ចននជវបកវាយទហ ¼ អញ		កាវកណត HOC	ភាពវកលនមៃខកាត	ចននជវបកវាយទហ ¼ អញ
6 មម (0.250 អញ)	តច	0		32 មម (1.250 អញ)	តច	4
	ធមមតា	0			ធមមតា	5
	ចរើន	1			ចរើន	6
9 មម (0.375 អញ)	តច	0		35 មម (1.375 អញ)	តច	4
	ធមមតា	1			ធមមតា	5
	ចរើន	2			ចរើន	6
13 មម (0.500 អញ)	តច	0		38 មម (1.500 អញ)	តច	5
	ធមមតា	1			ធមមតា	6
	ចរើន	2			ចរើន	7
16 មម (0.625 អញ)	តច	1		41 មម (1.625 អញ)	តច	6
	ធមមតា	2			ធមមតា	7
	ចរើន	3			ចរើន	8
19 មម (0.750 អញ)	តច	2		44 មម (1.750 អញ)	តច	6
	ធមមតា	3			ធមមតា	7
	ចរើន	4			ចរើន	8
22 មម (0.875 អញ)	តច	2		48 មម (1.875 អញ)	តច	7
	ធមមតា	3			ធមមតា	8
	ចរើន	4			ចរើន	9
25 មម (1.000 អញ)	តច	3	51 មម (2.000 អញ)	តច	7	
	ធមមតា	4		ធមមតា	8	
	ចរើន	5		ចរើន	9	
29 មម (1.125 អញ)	តច	4				
	ធមមតា	5				
	ចរើន	6				

ការលតែមរបងគរឡរោងជាង (សមរាបតមែដលៃ 03192 បណណោះ)

មននងអនកបនទាបផនកែកាត ទៅជានហាង ឬដោះវាចញ្ចេមាសនកាតសមៅ សមបនទាបបងគរឡ ដើមបការពារដរមរ នងយលបកាបត ពការបះលើផទរែង។

មននងដណើការផនកែកាត សមដឡើងវាទៅនងគរឡើងចករ លើកផនកែកាតឡើង ហើយលើកបងគរឡដកជញ្ជន ដើមបការពារកឱយវាបះសមៅ នងវខានដលបរតបតការ។

1. តវដោះកនលាសខទាសពកនលាសទាកដលៃរតកជាបនងករបាបរឡដកជញ្ជនទៅនងទរនាបចហាៀង។
2. ដាកបងគរឡដកជញ្ជនតាមតមរការ៖
 - បនទាបករបាបរឡដកជញ្ជនមនពលេគបេនទាបផនកែកាតទៅជានលកគរឡើងចករ ឬដោះចញ្ចេមាសនកាតសមៅ (របភាព 17)។

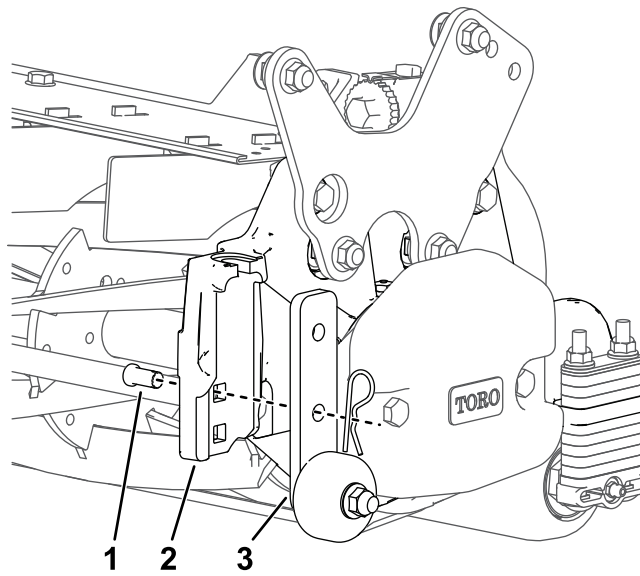


របភាព 17

g341821

1. កនលាសទាក (តវដឡើងនៅកនងរនផរាងការផនកែខាងលើនៅកនងទរនាបចហាៀង)
2. ទរនាបចហាៀង
3. បងគដើងរឡ (នៅកនងទតាងបនទាប / ទាប)

- លើកករបាបរឡឡើងបនទាបពលើកមាសនកាតសមៅឡើងទៅសមើកៅអងគយបញ្ជា។ (របភាព 18).



g341820

រូបភាព 18

1. កន្លាសទាក់
(តម្រូវដំឡើងនៅកន្លែងរន្ធជាមួយការផ្ទេរកែខាងលើនៃកន្លែងទម្រាបចង្កៀង)
2. ទម្រាបចង្កៀង
3. បង្កគជើងរឡ (នៅទីតាំងលើកឡើង/បរិបត្តការ)

សម្គាល់៖ តម្រូវឱ្យប្រើកន្លាសទាក់តម្រូវបានដំឡើងនៅកន្លែងរន្ធជាមួយការផ្ទេរកែខាងលើនៃកន្លែងទម្រាបចង្កៀងជានិច្ច។

3. រត់កម្រិតប្រឡូហាងនោះទៅនឹងទម្រាបកន្លាសចង្កៀងជាមួយនឹងកន្លាសទាក់។
4. ធ្វើការផ្ទេរមេដងទៀតនៅលើចង្កៀងខាងទៀតផែនកែកាត និងសម្រាប់គ្របផែនកែកាតទាំងអស់តាមតម្រូវការ។

ការកែលម្អរកម្មពសកាត (សមរាបតម្លៃដលៃ 03192 បណ្តោះអា្វះ)

នតៃលើមដលៃ 03192, លតៃមរកម្មពសកាត (HOC) ដោយការបនថមៃឬជរទបខាងករោយអាចលតៃមរមាន (មានរនធ) ខាងករោមបនទះទរនាបចហៀងនតៃលើផនកៃកាត។

សមគាលៈ កណ្តាលតរមានដឡើងពលើបនទះទរនាបចហៀងមនបះពាលដល HOC ទេ។

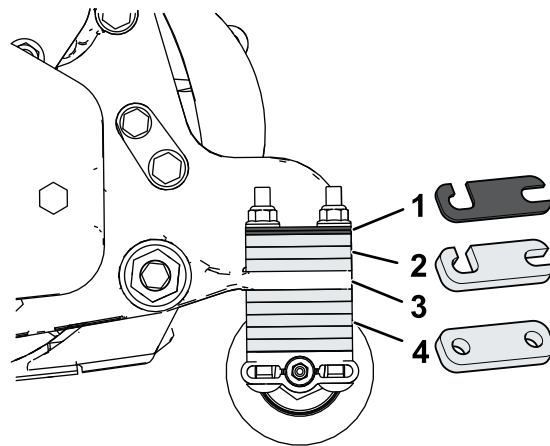
កណ្តាលលតៃមរ (មានរនធ) ខាងករោយតរមានរកសាទកនតៃខាងលើបនទះទរនាបចហៀង ដើមបងកើន HOC ផលាសទរនតៃករោមបនទះទរនាបចហៀង។

មានជរទបខាងករោយមានរនធពររកទេតរមានបរើសមរាបលតៃមរ HOC លើផនកៃកាតមដលៃ 03192:

- ¼ អញ (6.4 មម) ជរទបខាងករោយមានរនធរហតដល 3 នតៃលើផនកៃខាងៗ។
- 0.075 ញ (1.9 មម) ជរទបខាងករោយសដើងមានរនធ រហតដល 2 នតៃលើផនកៃខាងៗ។

បនថមៃពលើនេទេទៀត មានជរទបខាងករោយថរចនន 5 (¼ អញ, 6.4 មម) ដលៃតតៃតៃសេចតនតៃខាងករោមបនទះទរនាបចហៀង។

បរការសខានៈ កដកឬសារជរទបខាងករោយទាង 5 ផនកៃខាងករោម;
ផនកៃកាតនេតរមានរចនាឡើងដើមបណ្តើរការនតៃ HOC ចនលោះព 1.25 ទតៃ 2.00 អញ (32 ទតៃ 51 មម)
ហើយការដលៃដកជរទបខាងករោយថរផនកៃខាងករោមចញ្ចបណតាលឱយ HOC ងាកចញ្ចពជរនោះ។



រហត 19

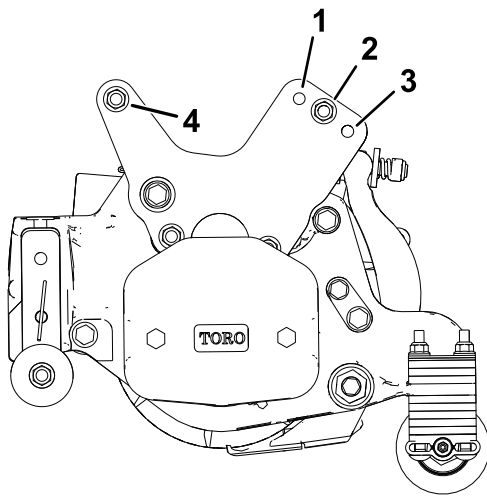
g341920

- | | |
|-----------------------------|------------------------------|
| 1. ជរទបលតៃមរសដើង (0.075 អញ) | 3. បនទះទរនាបចហៀង |
| 2. ជរទបលសតមរ ¼ អញ | 4. ជរទបថផនកៃខាងករោម (កលតៃមរ) |

ដើមបលតៃមរភាពរករលនមៃខកាតនតៃលើផនកៃកាតមដលៃ 03192 សមបនតដចខាងករោមៈ

- ដឡើងផនកៃកាតទតៃលើមាសនសណដោងដចមានរៀបរាបនតៃកនង សេៀរកតៃណតៃបរតបតកររបសមាសនសណដោង។
- បនធ បនតកៃដោះចញ្ច ខចតៃខទាសនតៃខាងមបនទះថរ ហើយដោះបន្ទងរត ជរទបនងខចតៃខទាសចញ្ចពផនកៃខាងករោយនបែនទះថរ ហើយលតៃមរទតាងរបសរ។

សមគាលៈ ដើមបទលមានភាពរករលនមៃខកាត តច សមចាបតណ្តជាបផនកៃកាតនតៃតរងទតាងលខេ 1 ឬចាបតណ្តជាបទលែនទតាងលខេ 3 សមរាប in ភាពរករលនតៃ ផនកៃកាត ជាចរើនទៀត (រហត 20)។



g341875

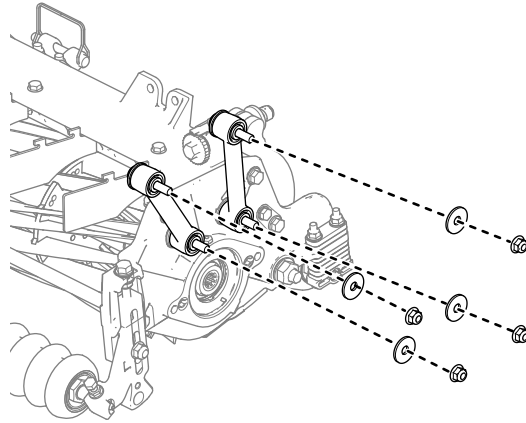
រូបភាព 20
មានបងហាញជ្រុងខាងឆ្វេង

- | | |
|--------------------|--|
| 1. ភាពរករលតច | 3. ភាពរករលចរើន |
| 2. ផលតកមម / សតងដារ | 4. តវរបនធរខចៅខទាសទាងនេមនពលេលតែមវភាពរករលនមៃខកាត |
-

ដឡើងបន្ទះថែរនៀលើផ្លែកែកាត (សមរាប់តម្លៃដលៃ 03189, 03190, នង 03191 បណណោះ)

សមគាលបន្ទះថែរនៀ (លកដាចដោយឡែក) តរវានណនៃសមរាប់ផ្លែកែកាតរាប់សមរើ នងកមពសមខកាតចនលោះព 38 មម (1.5 អញ) ទៅ 64 មម (2.5 អញ)។

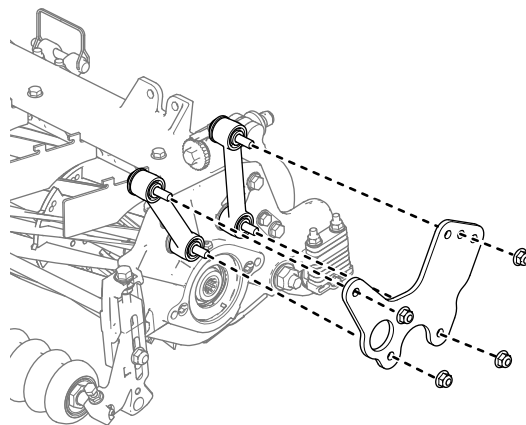
1. ដោះចេញនរចៅ នងរងដលៃរតកជាបនតណលើកទៅនងទរនាបចហៀងផ្លែកែកាត នងសលាបឆអងគរោង (រភាព 21)។ បោះរងចលៃ។



រភាព 21

g589827

2. សកបន្ទះថែរនៀលើបឡង ហើយរតកជាបរវាជាមយខចៅដលៃហានដោះមននេះ (រភាព 22)។



រភាព 22

g589826

3. សមយោងទៅលើ រភាព 20 សមរាប់ការរៀបចរនាសមពនផ្លែកែកាតរវលនៃមខកាត។

តារាងកម្រិតសកាត (សម្រាប់តម្លៃដលៃ 03192 បណ្តោះអាសន្ន)

តារាងកម្រិតសម្រាក (មដលៃ 03192 និងផ្នែកកាតដលៃមានបន្ទះចម្រើនរួច)		
កម្រិត HOC	ចំនួនជំនួស*កម្រិត 1/4 អញ	ចំនួនជំនួស*កម្រិតស្តង់ដារ
32 មម (1.25 អញ)	5	0
34 មម (1.33 អញ)	5	1
35 មម (1.38 អញ)	5	2
38 មម (1.50 អញ)	6	0
40 មម (1.58 អញ)	6	1
42 មម (1.65 អញ)	6	2
45 មម (1.75 អញ)	7	0
46 មម (1.83 អញ)	7	1
48 មម (1.90 អញ)	7	2
51 មម (2.00 អញ)	8	0

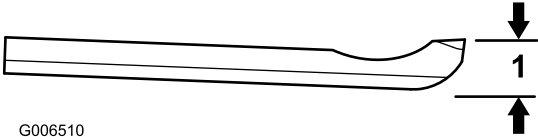
*មានជំនួសនៅកម្រិតបន្ទះចម្រើន។

គំនិតស្តង់ដារសម្រាប់យល់បកាបត

បរិច្ចាគស្តង់ដារខាងក្រោមដើម្បីបកស្រាយថាតើ យល់បកាបតមួយណាដែលសាកសមបំផុតសម្រាប់កម្រិតសកាតដលៃចង់បាន។

តារាងផ្នែកយល់បកាបត និងកម្រិតសម្រាក			
យល់បកាបត	គម្រោងបណ្តាសលខេ	កម្រិតសម្រាកយល់បកាបត	កម្រិតសកាត
HOC ទាប	147-1248 (27 អញ)	5.6 មម	6.4 ទៅ 12.7 មម
	147-1252 (32 អញ)	(0.220 អញ)	(0.250 ទៅ 0.500 អញ)
EdgeMax®	137-6095 (69 ស.ម)	6.9 មម (0.270 អញ)	9.5 ទៅ 50.8 មម (0.375 ទៅ 2.00 អញ)*
ស្តង់ដារ	147-1249 (មដលៃ 03189/90, 27 អញ)	6.9 មម	9.5 ទៅ 50.8 មម
	147-1253 (មដលៃ 03191, 32 អញ)	(0.270 អញ)	(0.375 ទៅ 2.00 អញ)*
កាតព្រឹក្សាចម្រើនធំ	147-1250 (មដលៃ 03192, 27 អញ)	9.3 មម	12.7 ទៅ 50.8 មម
	147-1254 (32 អញ)	(0.370 អញ)	(0.500 ទៅ 2.00 អញ)

* សម្រាប់ជំនួសកម្រិតបណ្តោះអាសន្នយល់បកាបត HOC ទាបសម្រាប់ 12.7 មម និងកម្រិតបន្ទះចម្រើន។



G006510

g006510

រូបភាព 23

1. កម្រិតសម្រាកយល់បកាបត*

លក្ខខណ្ឌឧត្តរសត្វកម្មពសកាត

ការកណ្តតកម្មពសកាត (HOC)

នេតរគនាទៅនងកម្មពសកាតដលៃចងហាន។

តកណ្តតកម្មពសកាត

តកណ្តតកម្មពសកាតនេតជាកម្មពសដលៃគមៃខាងលើនៃយលបកាបតតរវានកណ្តតទៅខាងលើផទរៃបសមើដលៃបះនងហាតករវាមនៃឡទាងនងខាងករវាយ។

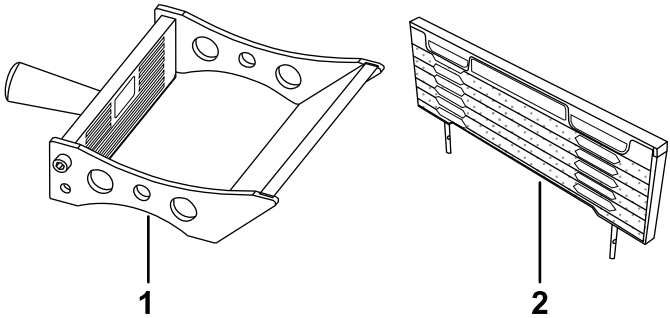
កម្មពសកាតដលៃមានបរសទធភាព

នេតជាកម្មពសជាកសដងដលៃសមទៅតរវានកាត។ សមរាបតកណ្តតកម្មពសកាតដលៃមានផដលជន កម្មពសកាតជាកសដងនងខសគនាដោយអាសរយលើបរកទេសមទៅ ពលេវលោនឆៃនា វាលសមទៅ នងសថានភាពដ។ ការកណ្តតផនកៃកាត (កមរតកាត រឡយលបកាបត គរឡើងតជាបដលៃមានដឡើង ការកណ្តតការកាតសមទៅ ។ល។) កនងបះពាលដលៃកម្មពសកាតដលៃមានបរសទធភាព។

ពនតយមើលកម្មពសកាតដលៃមានបរសទធភាពដោយបររឹបរាសមាសនកាត Toro Turf Evaluator ឲយមានទៀងទាត ដើមបកណ្តតតកណ្តតកម្មពសកាតដលៃចងហាន។

មាសនកាតសមទៅ Toro Turf Evaluators សមរាបវាស HOC ដលៃមានបរសទធភាព Toro Reelmaster (រូបភាព 24):

- មាសនកាតសមទៅ Turf Evaluator, មដលៃ 04399: សមរាបតកណ្តត HOC ព 0.25 ទៅ 1.00 អញ (6 ដល 25 មម)។
- មាសនកាតសមទៅ Turf Evaluator ដលៃមានកម្មពសកាតខពស, មដលៃ 136-3635: សមរាបតកណ្តត HOC ព 1.00 ទៅ 2.00 អញ (25 ដល 51 មម)។



រូបភាព 24

g342500

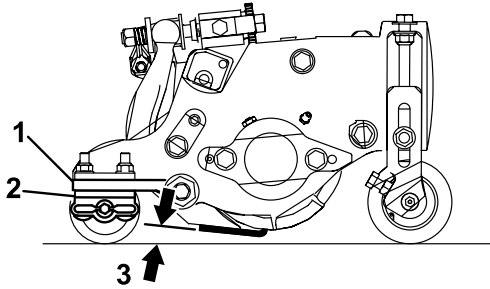
1. មាសនកាតសមទៅ Turf Evaluator — លដាប HOC មានបរសទធភាព៖ 0.00 ទៅ 1.60 អញ (0 ទៅ 41 មម)
2. មាសនកាតសមទៅ Turf Evaluator — លដាប HOC មានបរសទធភាព៖ 0.75 ទៅ 6.00 អញ (19 ទៅ 152 មម)

ភាពរករលនមែខកាត

ភាពរករលនមែខកាតមានផលបះពាលគរយេកតសមគាលទៅលើការបតបតតនផែនកែកាត។ ភាពរករលនមែខកាតសដៅទៅលើមរបសយលបកាបតដលៃទាកទងនងដ (របភាព 25)។

ការកណាតផែនកែកាតដលៃលអបផតអាសយលើសថានភាពវាលសមដៅ នងលទផផលដលៃចងហាន។ បទពសផែនផាយផែនកែកាតវាលសមដៅរបសអនក នងកណាតពការកណាតដលៃលអបផតកនងការបររឹបវាស។ អនកអាចលតែមវភាពរករលនមែខកាតតាមរយៈវដវកាតសមដៅដើមបអនញញាតអោយលកខខណខសមដៅផសងៀគន។

ជាទទៅ ការកណាតកមរតពតចទៅធមមតាតសមសរបចរើនជាងសមរាបសមដៅវដវកដៅ (Bermuda, paspalum, zoysia) ខណៈពលដលៃសមដៅវតវដវក ((bent, bluegrass, rye) បរហលៃជាតវការការកណាតពកមរតធមមតាទៅចរើន។ ការកណាតកមរតកានតខៃលាងកាតសមដៅហានកានតចែរើនដោយអនញញាតចយដរមដលៃវល ទាញសមដៅកានតចែរើន ចលទៅកនងយលបកាបត។



របភាព 25

g551095

- 1. កហលតណខចៅចហៀង
- 2. ជរទបខាងករោយ
- 3. ភាពរករលនមែខកាត

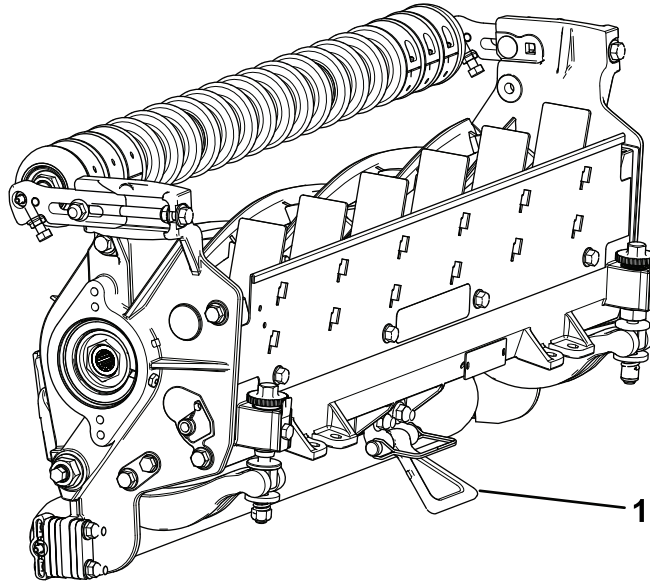
ជរទបខាងករោយ

ចនននដៃជរទបខាងករោយកណាតពកមរតកាតសមរាបផែនកែកាត។ សមរាបកមពសកាតដលៃហានផដលជន ដោយបនចមែជរទប នៅពករោមទរនាបចាបបនទះចហៀងបងកើនកមរតនផែនកែកាត។ វាលផែនកែកាតនទៅលើគរឿងចករដលៃហានផដលជន តវតហែនកណាតកមរតកាតដចគន។ (ចនននដៃជរទបខាងករោយ គរឿងបនលាសលខេ 119-0626) បើមនដចនោះទេ របរាងករោយពពលកាតអាចតវហានបះពាលយាងអវជជមាន (របភាព 25)

តហទោ

ការការពារផែនកែកាត

នៅពេលដំលែផែនកែកាតត្រូវមានជម្រើសដើមបបនៃខ្លួនរកយល់បកបត/ជម្រម ត្រូវទលផែនកែខាងក្រោយនៃផែនកែកាតដោយបរិជ្ជើងទម្រ (ដំលែមានផុតគគងជាមួយផែនកែទាញ) ដើមបធានាថាខ្លួនទៅផែនកែចងខាងក្រោយនៃហាយលបដំលែលតែម្រសមននទៅលបសង្រៀមនទៅលើផែនកែរងារ (រូបភាព 26)។



រូបភាព 26

g191340

1. ជើងទម្រ

ការដាក់បរងេរអលធនកែកាត

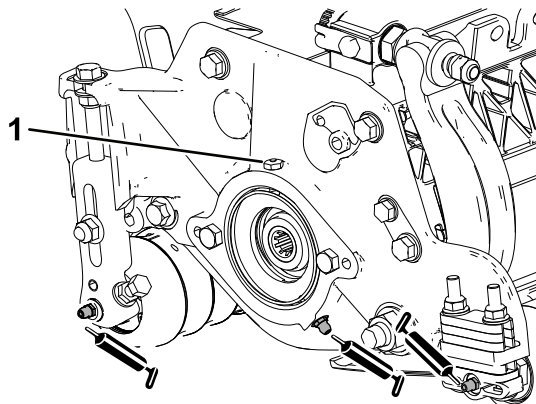
លាបបរងេរលើគ្រឿងបង្កគលាបខលាញទាង 5 នៃផែនកែកាតនមយៗជាបរចា (រូបភាព 27) ជាមយខលាញលចមលខេ 2។

មានចណាចដាក់បរងេរអលធន 2 នៅលើរឿងខាងមខ 2 នៅលើរឿងខាងករោយ និងចនន 1 នៅកនលាសរបសមទរដរម។

សមគាល មដលៃ 03192 មនមានរឿងខាងមខងទេ មានតចែណាចរអលធន 2 នៅលើរឿងខាងករោយ និង 1 នៅផែនកែបងរលរបសមទរដរម។

បរការសខាន ការដាក់បរងេរអលធនគ្រឿងកាតភលាមៗ ករោយពការលាងសមអាតជយបនសទធនកចញ្ចេហាដាង ហើយបងកើនអាយកាលរបសហដាង។

1. ជតសមអាតគ្រឿងខចៅដាក់បរងេរអលធនមយៗដោយបរើករណាតសអាត។
2. លាបខាញរហតទាលតខាញសអាតចញ្ចេតសៀលរបសរឿង និងសនទះសងគរោះហាដាង។
3. ជតសមអាតខលាញដលៃលើសចញ្ចេ។



រូបភាព 27

គ្រឿងបង្កគលាបខលាញនលើផែនកែមខាងនៃមទរដរម

g191601

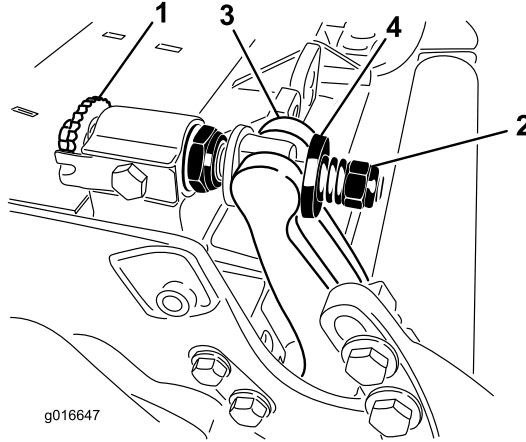
1. វានសវតថភាព

លមអតផនកែបចចកេទសេរបសយលបកាបត

ការជសជលយលបកាបត

ការដករហាយលបចញ្ចេញ/បងគយលបកាបត

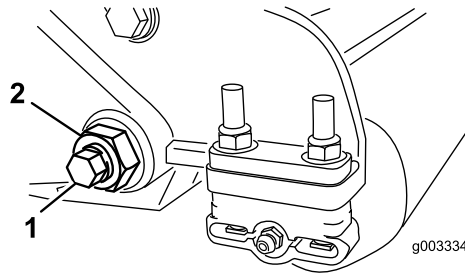
1. មលវសលតែមររហាយលបចរាសទរនចនាឡកាដើមដកយលបកាបតចញ្ចេញដរមរ (របភាព 28)។



របភាព 28

- | | |
|------------------|-----------|
| 1. វសលតែមររហាយលប | 3. រហាយលប |
| 2. ខចៅសមពាធរសរ | 4. រង |

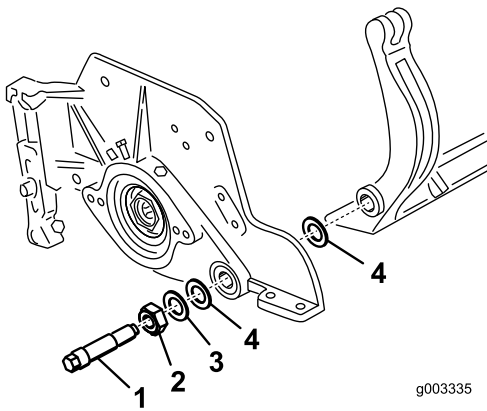
2. មលខចៅសមពាធរសរចញ្ចេញរហតទាលតងែលងែសងកតនងរហាយលប (របភាព 28)។
3. នៅផនកែនមយៗរបសគរឿងចករ សមបនធនខចៅដលែភជាបបឡងរហាយលប (របភាព 29)។



របភាព 29

- | | |
|--------------|------------|
| 1. បឡងរហាយលប | 2. ខចៅខទាស |
|--------------|------------|

4. ដកបឡងរហាយលបនមយៗ ដើមបឡងរហាយលបតរវានទាញចុះករាម នងដកចញ្ចេញផនកែកាត (របភាព 29 មានរងនឡងចនន 2 នងរងដកែចនន 1 នៅលើចងនមយៗរបសរហាយលប (របភាព 30)។



g003335

g003335

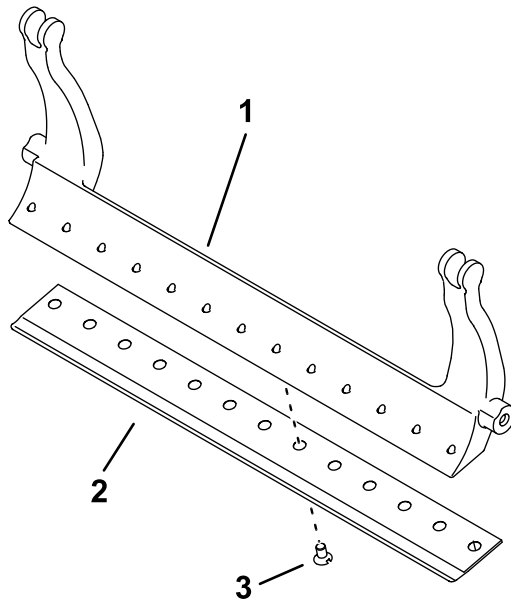
រូបភាព 30

- | | |
|-----------------|-----------|
| 1. បន្ទុករហាយលប | 3. រងដកែ |
| 2. ខ្ទង់រហាយលប | 4. រងនឡុង |

5. ដោះយលបកាបតចេញពីរហាយលបដោយដោះវិសទាងអស់ដដែលចាប់រានទៅជាបទនោះ។
បរិមាណតែមួយខ្ទង់ដោយយលបកាបត (លេខគ្រឿងបន្លាស់ TOR510880)។
សមគាលៈអនុញ្ញាតឱ្យបរិមាណដំណើរការដោយមកោនក ឬខ្យល់ដើមបបនធរសយលបកាបត។
សមគាលៈបោះចោលយលបកាបត និងវិសទាងនោះ។

ការដឡើងយលបកាបតថម

1. ជំរើសរឹសយលបកាបតថម **គនសតាងជមរឹសយលបកាបត (ទពរ 26)**។
2. ក្រាស់បហតសនាមចរៈ សនាមដាច និងសនាមចរៈចេញពីផ្នែករហាយលប ហើយលាបបរងមយសរទាបសដើមទៅផ្នែករហាយលប។
បរិការសខាន៖ កដោះទរនាប ចេញពីរហាយលប។ រហាយលបផ្តិតទៅផ្នែកកែកណជាលដោយការចនា កសងកតវា។
3. សមអាតវណខនទៅលើរហាយលប។
4. លាបសមាសធាតុការពារការសអតជាបលើរឹសយលបកាបតថម ហើយដឡើងយលបកាបតលើរហាយលប។
បរិការសខាន៖ បរិសមរាបតវិសយលបកាបតបណណោះ។
សមគាលៈចននវសខសគនាអាសយលើរហាយលប។



រូបភាព 31

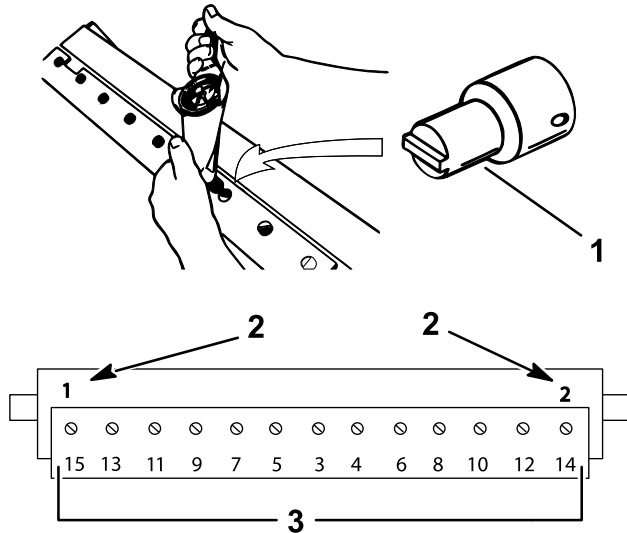
រហាយលបដដែលមានវស 13 គ្រាប់ដដែលមានបងហាញ

g557599

- 1. រហាយលប
- 2. យលបកាបត
- 3. វស

- 5. មលវសខាងករទៅចនន 2 ទៅ 1 N·m (10 in-lb)។
- 6. ការធុរើការបងកើតចណចកណដាលនវៃលបកាបត មលវសទៅកមរត 29.8 +/- 1 N·m (22 +/- 1 ft-lb)។

បរការសខាន៖ ករតវសយលបកាបតដោយបរើមាឡតេដណើរការដោយមកោនក ឬខយល។



រូបភាព 32

g255046

- 1. ទណវសរបសយលបកាបត (លខេគរឿងបនលាស TOR510880)
- 2. ដឡើង នងមលរបសទាងនដាមនទៅ 1 N·m ។
- 3. មលទៅកមរត 29.8 +/- 1 N·m (22 +/- 1 ft-lb)។

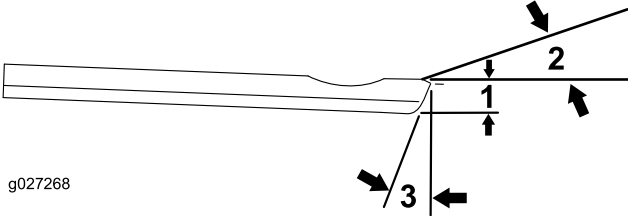
- 7. កនយលបកាបតថម សមមើល **គនសតាងសវាមយលបកាបត (ទពរ 34)**

គន្លងសរោមមយលបកាបត

ដំនែកណាតសរោមមយលបកាបតមានរាយនៀកន្លងគន្លងដេចខាងក្រោម។

ប្រការសន្ទនៈ ការបរិច្ចាគការផ្គត់ផ្គង់ដោយបរិយលបកាបតក្រោមដំនែកណាតសរោមមយលបកាបតអាចនឹងបណ្តាលឱ្យមានការបែកបាក់នៃអ្នកប្រើប្រាស់ និងកាតបន្ថយភាពត្រឹមត្រូវនៃឧបករណ៍សម្រាប់សម្របសម្រួលប្រព័ន្ធសម្រាប់ផលប៉ះពាល់។

គន្លងសរោមមយលបកាបត				
យលបកាបត	គម្រោងបណ្តាសលេខ	កម្រិតសម្រាប់យលបកាបត	ដំនែកណាតសរោមម*	មសល្បៀងខាងលើ/ខាងមុខ
HOC ទាប	147-1248 (27 អញ) 147-1252 (32 អញ)	5.6 មម (0.220 អញ)	4.8 មម (0.190 អញ)	10/5°
EdgeMax®	137-6095 (69 ស.ម)	6.9 មម (0.270 អញ)	4.8 មម (0.190 អញ)	10/5°
សដងដា	147-1249 (មដលៃ 03189/90, 27 អញ) 147-1253 (មដលៃ 03191, 32 អញ)	6.9 មម (0.270 អញ)	4.8 មម (0.190 អញ)	10/5°
កាតព្រឹកចេញផង	147-1250 (មដលៃ 03192, 27 អញ) 147-1254 (32 អញ)	9.3 មម (0.370 អញ)	4.8 មម (0.190 អញ)	10/5°

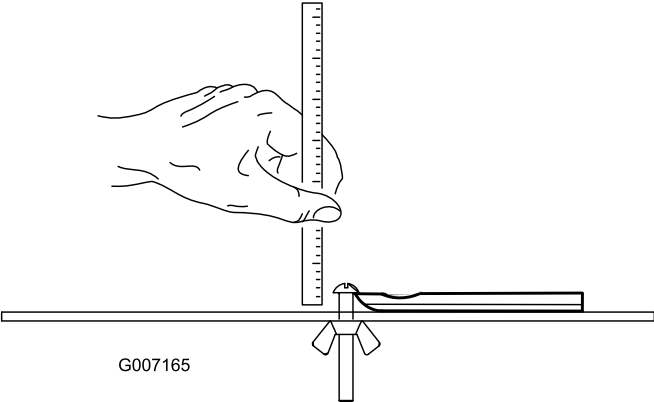


រូបភាព 33

មសល្បៀងផ្នែកខាងលើនិងខាងមុខនៃយលបកាបតដលៃមានណែនាំ

1. កម្រិតសរោមមយលបកាបត*
2. មសល្បៀងផ្នែកខាងលើ
3. មសល្បៀងផ្នែកខាងមុខ

សមត្ថភាព ទំលុះនាតកម្រិតសរោមមយលបកាបតទាក់ទងនឹងផ្នែកខាងក្រោមនៃយលបកាបត (រូបភាព 34)



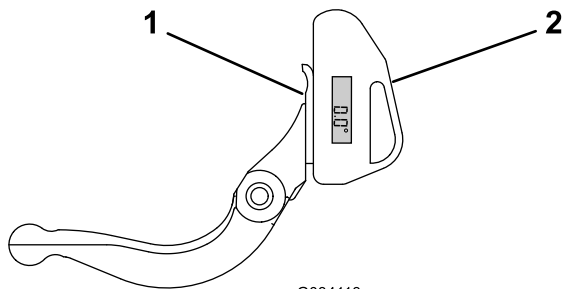
រូបភាព 34

ការពន្យល់សលៀងផ្នែកខាងលើ

មដៃអនកបរើកន្លងការសលៀងយលបកាបតរបសអនកគពតជាសខានណាស។

បរើខបករណបងហាញម (គរឿងបនលាស Toro លខេ 131-6828) នងទមរខបករណបងហាញម (គរឿងបនលាស Toro លខេ 131-6829) ដើមបពនយមដៃបរបាបសលៀងរបសអនកបងកើតហើយបនទាបមកលតែមរចពោះភាពមនតមតរណាមយរបសបរបាបសលៀង។

1. ដាក់ខបករណបងហាញមនលើផ្នែកខាងករោមនៃយលបកាបតដចមានបងហាញកន្លង [របភាព 35](#)។



G034113

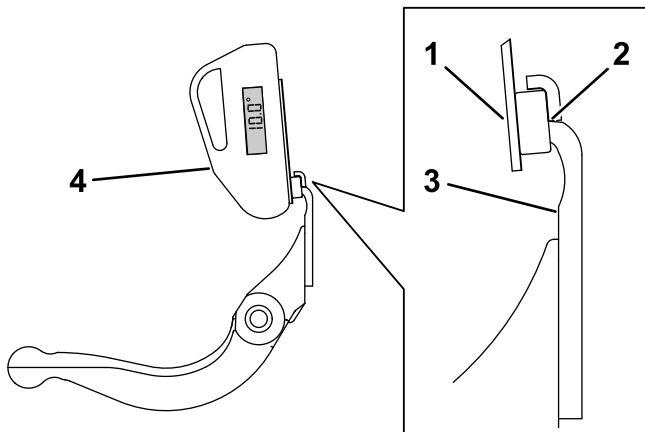
g034113

របភាព 35

1. យលបកាបត (បញ្ជូលរ)
2. ខបករណបងហាញម

2. បះបតង Alt Zero នលើខបករណបងហាញម។
3. ដាក់ទមរខបករណបងហាញមនលើយលបកាបត ដើមបយេជាយមដៃកែពាកជាបយរបសយលបកាបត([របភាព 36](#))។

សមគាល៖បនទះបងហាញមដថលគរតអែចមើលយើញពផ្នែកដចគនាអឡងជហាននេះ ដចដៃវានលើកន្លងជហាន 1។



G034114

g034114

របភាព 36

1. ទមរខបករណបងហាញម
2. យលបកាបត
3. យលបកាបត
4. ខបករណបងហាញម

4. ដាក់ខបករណបងហាញមនលើទមរដចមានបងហាញនលើកន្លង [របភាព 36](#)។

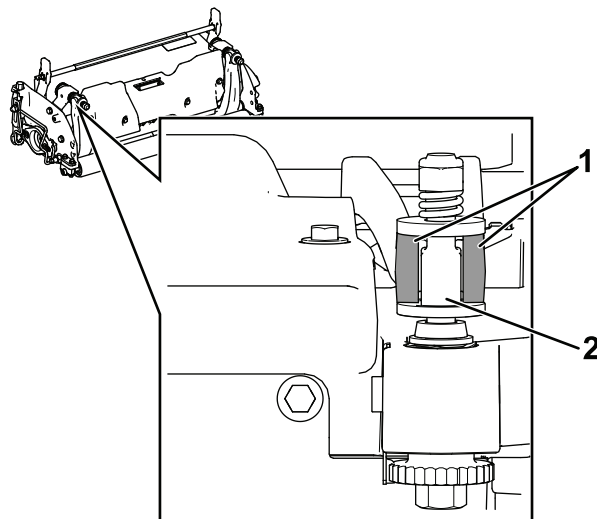
សមគាល៖នេះជាមដៃបរបាបសលៀងរបសអនកបងកើតឡើង ហើយគរតសែថតកន្លងម 2° នៃសលៀងផ្នែកខាងលើដៃវានណនៃ។

ដឡើងបងគរហរយលប/យលបកាបត

1. ដឡើងបងគរហរយលប/យលបកាបត ដៃវាកណតទតាងតរចៀកចាបរវាងរង និងវសលតែមរហរយលប។

បរការសខាន៖ ទាញខបករណលតែមរ DPA មកកណដាលនលើតរចៀកហរយលបដចបងហាញកន្លង [របភាព 37](#)។

**បរសនបរិឧបករណ៍តែមរ DPA តវហានជឡើងទលនងចរៀករហាយលប
នះអាចផលផលអវជមានដោយបះនងដរមរយលបកាបត។**



រភាព 37

g512172

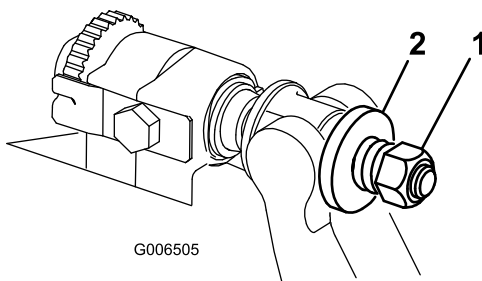
- 1. តវចៀករហាយលប
- 2. ឧបករណ៍តែមរ DPA

- 2. រតរហាយលបទៅនងបនទះចហៀងនមយៗជាមយបឡងរហាយលប (ខចៅនៅលើបឡង) នងរងចនន 3 (សរ 6)។
- 3. កណតតាងរងនឡងនៅផនកែនមយៗរបសទរនាបបនទះចហៀង។ ដាករងដកែខាងករៅរងនឡងនមយៗ (រភាព 30)។
- 4. មលបឡងរហាយលប 37 ទៅ 45 N·m ។
- 5. រតបនតងខចៅខទាសរហាយលបយតៗរហាតដលរងដកែខាងករៅតវបងរលដោយដៃ។

បរការសខាន៖ ករតអគេរមលសមលាបខលាងពេ បើមនដចនោះទរោនងធរើធើបនទះចហៀងដាកចញ្ជៅ

សមគាល៖ រងនឡងនៅចនលោះរហាយលប នងបនទះចហៀងនងមានគមលាតតចមយ។

- 6. រតបនតងខចៅសមពាធរសររហាតទាលតវែសរធាលកសរត បនទាបមកមលវាចញ្ជាកនលះ (1/2) ជ (រភាព 38)។



រភាព 38

g006505

- 1. ខចៅសមពាធរសរ
- 2. រសរ

លកខណៈបចចកេទសេរបសដរមរ

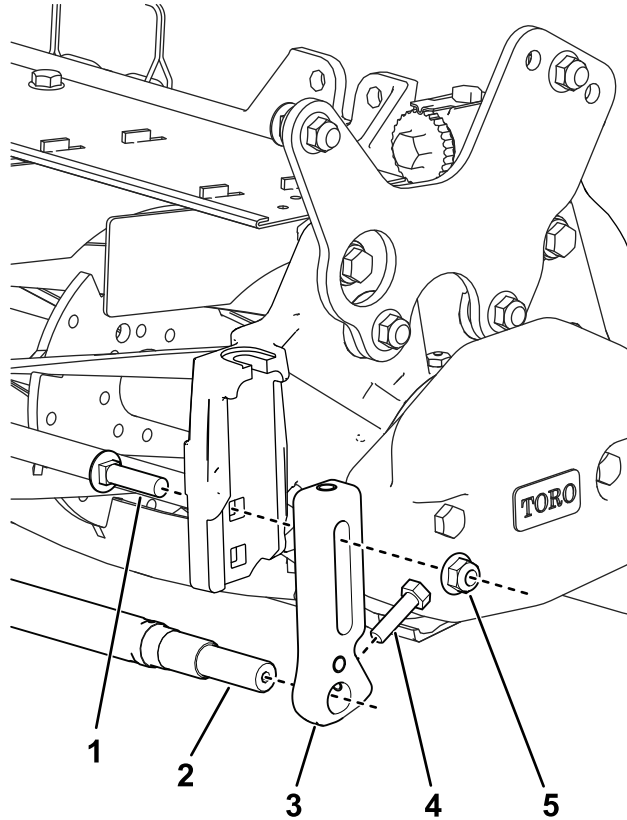
**ជឡើង
(សមរាបតមៃដលៃ 03192 បណណោះ)**

បរការសខាន៖ អនកតវបញ្ញាជានញ្ញករឡើងបនលាសដចខាងករោមដើមឱយផនកែកាតអាចតវហានបពាកជាមយនង
មាសនកនរលះ

ចន្លោះ	គ្រឿងបន្លាស់	គ្រឿងបន្លាស់លេខ
2	ករចាប់ HOC ខាងមុខ	125-2796
2	បន្ទុងរត (3/8 x 1-1/2 អញ)	3231-4
2	កហលឡូស្រាសរតពរជាន (3/8 អញ)	104-8301
2	បន្ទុងកហលឡូស្រាស (5/16 x 1-1/8 អញ)	322-16
1	ដងរន្ធខាងមុខ	117-0957

- ដោះបង្កករន្ធខាងចេញ (បើមានបញ្ហា); សម្របសម្រួល ការលំដាប់បង្កករន្ធខាងជាង (សម្រាប់តម្លៃដលៃ 03192 បណ្តាញ) (ទព្វ 21)។
- បរិច្ចាគបង្កករន្ធខាង និងចង្កោមដើមបង្កើនករចាប់ HoC ទៅនឹងរន្ធគ្រប់គ្រងខាងលើនៃរន្ធខាងចេញ (រូបភាព 39)។

ប្រការសំខាន់៖ ត្រូវប្រាកដថាករចាប់ HOC ត្រូវបានដំឡើងជាមួយបន្ទុងរតនៃរន្ធខាងលើនៃរន្ធខាងដើមបង្កករចាប់ HOC នៅទាបតាមដលៃអាចផ្លូវបាន។



រូបភាព 39

g961153

- | | |
|------------------------------|---------------------------------------|
| 1. បន្ទុងរត (3/8 x 1-1/2 អញ) | 4. បន្ទុងកហលឡូស្រាស (5/16 x 1-1/8 អញ) |
| 2. ដងរន្ធខាងមុខ | 5. កហលឡូស្រាសរតពរជាន (3/8 អញ) |
| 3. ករចាប់ HOC ខាងមុខ | |

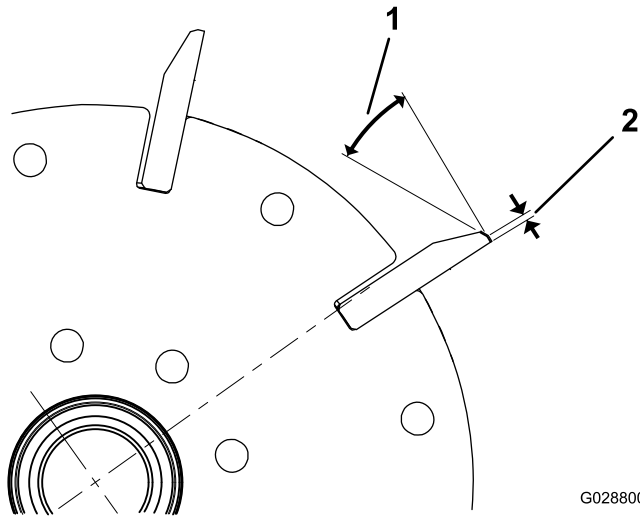
- ដំឡើងអ្នកស្រោចទៅនឹងរន្ធគ្រប់គ្រងខាងមុខករចាប់ HOC ដោយប្រើបន្ទុងកហលឡូស្រាស 2 គ្រាប់។
- ត្រូវប្រាកដថាអ្នកស្រោចសរសេរទៅនឹងរន្ធគ្រប់គ្រង; ប្រសិនបើវាមិនសរសេរទេ បន្ទុងបន្ទុងរតនៃរន្ធគ្រប់គ្រងខាងមុខ ហើយរតបន្ទុងរតនៃរន្ធគ្រប់គ្រងខាងលើនៃអ្នកស្រោច។

ការសង្កត់សង្កត់គ្រោះជម្រក

ជម្រកមានប្រវែងទទឹងដល់ 1.3 ទៅ 1.5 មម និងការសង្កត់សង្កត់គ្រោះ 30° ។

នៅពេលដែលទទឹងដល់មានទទឹងជាង 3 មម អនុវត្តដូចខាងក្រោម៖

- អនុវត្តការសង្កត់សង្កត់គ្រោះ 30° នៅលើផ្ទៃកែប្រែរបស់ជម្រកទាំងអស់រហូតដល់ទទឹងដល់មានទទឹង 1.3 មម (0.050 អញ) (រូបភាព 40)។



G028800

g028800

រូបភាព 40

- 1. 30°
- 2. 1.3 មម

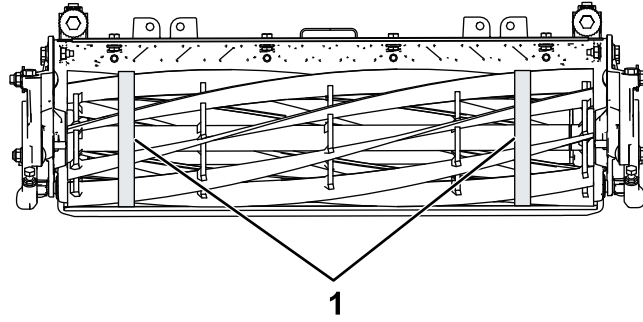
2. សងកតបង្កវលដរមរដើមបសមរចេហាន <0.025 មម អសដរមរ។

សមគាលនរបណតាលឈេទទងដកើនឡើងបនតចបនតច។

សមគាលដើមបពងរកភាពជាបហានយរនគៃមែនដៃរមរ នងយលប កាបត—បនទាបពហានសល្បៀងដរមរ នងយលបកាបត—សមពនតយមើលទនាកទនងរវាងដរមរ នងយលបកបតមតងទៀត បនទាបពហានកាត 2 វាលហើយ ដោយសារគមៃដលៃគរមាននោះនងតរដកចេញ ដលៃបងកើតឈេមានការសមអាតមនតរមតរវពដរមរ ទៅយលបកាបត ដចនេហើយធុរើឈេវាឆាបរចេរល។

- ដោយបរិច្ចាគ, ដំបូលរោសអងកតផតត វាសអងកតផតតខាងករោនៃដៃមរនេចេងទាងពរ (របភាព 41); ភាពខុសគ្នានៃអងកតផតតខាងករោនៃវាងផនងៃខាងចងគរតតែចជាង 0.010 អញ (0.250 មម) ។ បរសនបេរោខសគនាខលាងពកេ សមកនដេមបកតែមវភាពខុសគ្នានេះ។

សមគាលមតែរវាសអងកតផតតខាងករោអាចរកហានពអនកចកែចាយពញេសទធរបសករមហាន Troro របសអនក។



1
របភាព 41

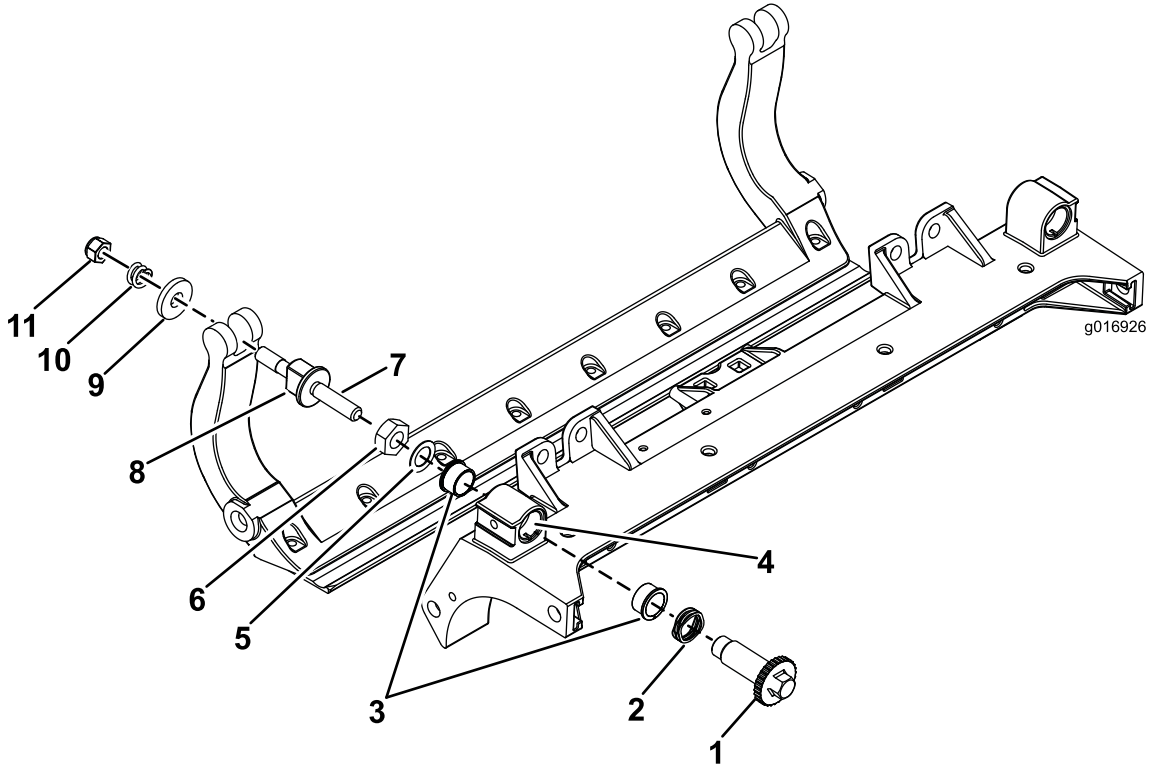
g342519

- វាសអងកតផតតខាងករោនៃដៃមរនេចេងលេះទមរខាងកនងដៃលករោតបេផត 2 នេចេងសងខាង នងបរេបេចេងបេ។

ការជសជលឧបករណលតែមរវពរចណច HD (DPA)

1. ដកគរឿងបនលាសទាងអសចញ្ច (សមអាន សចេកដណនៃអពការដឡើង សមរាបយត HD DPA នង របភាព 42)។
2. លាបសមាសធាតការពារការសអតជាបទៅផនកែខាងកនងនៃតែបនទរនាបនលើតកណជាលរបសផនកែកាត (របភាព 42)។
3. តមរងកនសេានលើទរនាបកហាលភជាបនទៅនងរនផនកែកនងត ហើយដឡើងទរនាប (របភាព 42)។
4. ដឡើងរងអងកាញទលើទរនាបឧបករណលតែមរ ហើយរកលទ្រាបឧបករណលតែមរ ទៅកនងទរនាបកហាលភជាបនទៅកនងតរបសផនកែកាត (របភាព 42)។
5. ភជាបទ្រាបឧបករណលតែមរដោយបរើងសបតែ នងខចៅខទាស (របភាព 42)។
6. មលខចៅខទាស 20 ទៅ 27 N·m ។

សមគាល៖ ទ្រាបឧបករណលតែមររហាយលបមានករទ្រាដនៃរងេ។



របភាព 42

- | | | |
|--------------------|---|-------------------------|
| 1. បរដាបលតែមរទ្រាប | 4. ដាកសមាសធាតបរនាងនងការចាបយកទៅអបោះរបសវសនបែរដាបលតែមររហាយលប | 11. ខចៅសមពាផរសរ |
| 2. រងអងកាញៗ | 5. រងសបតែ | 8. វសនបែរដាបលតែមររហាយលប |
| 3. ធនកកហាលភជាបតណ | 6. ខចៅខទាស | 9. រងរង |

7. ដាកសមាសធាតបរនាងនងការចាបយកទៅអបោះរបសវសនបែរដាបលតែមររហាយលប ដលៃសាកសមទៅនងដងនៃបែរដាបលតែមរ។
8. សកអបោះរបសវសនបែរដាបលតែមររហាយលបទៅដងនៃបែរដាបលតែមរ។
9. ដឡើងធរៗនរ រងរង រសសរ នងខចៅបនតងរសសរទលើសនបែរដាបលតែមរ។
10. ដឡើងរហាយលប ដលៃកណតទតាងតរចៀកចាបរងរង នងបរដាបលតែមររហាយលប។
11. រតរហាយលបទៅនងបនទចហាៀងនមយៗជាមយបទ្រាបរហាយលប (ខចៅនលើបទ្រាប) នងរងចនន 6 ។

សមគាល៖ កណតទតាងរងទ្រាងនទៅផនកែនមយៗរបសទរនាបបនទចហាៀង។

12. ដាករងដកែខាងករៅរងនទ្រាងនមយៗ (របភាព 42)។
13. មលបទ្រាបរហាយលប 37 ទៅ 45 N·m ។
14. រតបនតងខចៅខទាសរហាដលរងដកែខាងករៅលយវល នងចណចមាកតេវហានដកចញ្ច បនតហោមរតបនតងខលាងពកដលៃផរើធរបនទចហាៀងផលាតចញ្ច។

សមតុល្យ ទំនងទៅផែនការខាងក្រោមបរិយាយជាមានគមលនិច្ច (របៀប 42)។

15. រតបនតងខ្លួនទៅលើគំរូឡើងផែនការដោយលំដាប់លំដោយរបៀបវារៈរបស់សមាជិកសម្រាប់ការសម្រេចបាននៃ តម្រូវការនៃយោងពេញលេញបន្ទាប់មកបន្តទៅក្នុងលំដាប់ (របៀប 42)។
16. អនុវត្តតាមការណែនាំឡើងវិញទៅលើផែនការខាងក្រោមផែនការកាតព្វកិច្ច។
17. លំដាប់របៀបបកប្រែទៅនឹងដំណើរ សម្រាប់ ការលំដាប់ដងកាបតទៅដំណើរ (ទំព័រ 15)។

សមកាលៈ

សមកាលៈ

ប្រតិទិនចុះបញ្ជីពណ៌ដកមម

កម្មហាន Toro ដែលមានអាសយដ្ឋាននៅ 8111 Lyndale Ave. South, Bloomington, MN, សហរដ្ឋអាមេរិក
 ប្រកាសថាផែនការដកមមនេះមានលក្ខណៈសេរីសម្រាប់បញ្ជីជាដំបូងនៃប្រតិទិនចុះបញ្ជី និងពេលវេលាដើម្បីសរសេរ
 សេចក្តីណែនាំដែលអមមកជាមួយទម្រង់បញ្ជីដែលផ្តល់ឱ្យ Toro មួយចំនួនដដែលមានបង្ហាញនៅលើ
 សេចក្តីប្រកាសស្តីពីអន្តរាគមន៍ដែលពាក់ព័ន្ធ។

លេខដំបូង	លេខសរ	បរិយាយអំពីផលិតផល	បរិយាយរូបភាពផលិតផល	បរិយាយទំហំ	សេចក្តីណែនាំ
03189	407900000 ចាប់ពី	ម៉ាស៊ីនកាត់សម្រាប់សរ 8-Blade 27-អង្ស DPA Edge, ម៉ាស៊ីនកាត់សម្រាប់សរ Reelmaster 3100-D	RM3100 27IN 8-BLADE (RR) ES DPA CU	ផែនការកាត់	2006/42/EC
03190	407900000 ចាប់ពី	ម៉ាស៊ីនកាត់សម្រាប់សរ 11-Blade 27-អង្ស DPA Edge, ម៉ាស៊ីនកាត់សម្រាប់សរ Reelmaster 3100-D	RM3100 27IN 11-BLADE ES (RR) DPA CU	ផែនការកាត់	2006/42/EC
03191	407900000 ចាប់ពី	ម៉ាស៊ីនកាត់សម្រាប់សរ 8-Blade 32-អង្ស DPA Edge, ម៉ាស៊ីនកាត់សម្រាប់សរ Reelmaster 3100-D	RM3100 32IN 8-BLADE ES (RR) DPA CU	ផែនការកាត់	2006/42/EC
03192	400000000 ចាប់ពី	ម៉ាស៊ីនកាត់សម្រាប់សរ 27-អង្ស 8-Blade EdgeSeries DPA ម៉ាស៊ីនកាត់សម្រាប់សរ Reelmaster 3105-D	RM3105 27IN, 8BLD RR ES NO FRT ROLLER CU	ផែនការកាត់	2006/42/EC

សណ្តាប់តាមប្រតិទិនចុះបញ្ជីដែលពាក់ព័ន្ធនឹងការដកមមនេះត្រូវបានចែងក្នុងតារាងផែនការកាត់ B នៃប្រតិទិនចុះបញ្ជី VII របស់ 2006/42/EC ។

យើងនឹងទទួលបានបញ្ជីផលិតផលដើម្បីបញ្ជីផលិតផលនេះដោយសេរីសម្រាប់បញ្ជីជាដំបូង ព្រោះមានពាក់ព័ន្ធនឹងផលិតផលដកមម
 ដែលមានបញ្ជីចុះបញ្ជីដោយផែនការនេះ។ វេទនាស្តីពីការដកមមនេះ គួរតែជាការបញ្ជីផលិតផលតាមអង្កេតផលិតផល។

គ្រឿងចក្រនេះនឹងមិនត្រូវបានដាក់ចេញប្រើប្រាស់ឡើយ រហូតដល់មានការបញ្ជីចុះបញ្ជីផលិតផលដកមមដែលផលិតផល
 Toro ដែលមានអន្តរាគមន៍ ដូចមានចែងក្នុងអន្តរាគមន៍បង្ហាញនៅលើសេចក្តីប្រកាសស្តីពីអន្តរាគមន៍ដែលទាក់ទង
 នឹងសរសេរសេចក្តីណែនាំទាំងអស់ដែលវាអាចត្រូវបានប្រកាសដោយអន្តរាគមន៍តាមរយៈសេចក្តីណែនាំពាក់ព័ន្ធ។

ហត្ថលេខាដកមមនេះ៖



Tom Langworthy
 នាយកដកមម
 8111 Lyndale Ave. South
 Bloomington, MN 55420, USA
 ខែតុលា 18, 2022

តំណាងពេញសម្រាប់៖

Marcel Dutrieux
 Manager European Product Integrity
 Toro Europe NV
 Nijverheidsstraat 5
 2260 Oevel
 Belgium

UK Declaration of Incorporation

កម្មហាន Toro ដែលមានអាសយដ្ឋាននៅ 8111 Lyndale Ave. South, Bloomington, MN, សហរដ្ឋអាមេរិក បរកាសថាផែនការដ៏ចម្រុះខ្លាំងក្រោមអនុលោមតាមសេចក្តីណែនាំដែលបានចុះបញ្ជី នៅពេលដំឡើងសរសេរតាមសេចក្តីណែនាំដែលអ្នក មកជាមួយទៅលើម៉ាស៊ីនដែលផលិតផល Toro មួយចំនួនដ៏ធំដែលបានបង្ហាញនៅលើសេចក្តីបរកាសសតិអនុលោមភាពដែល ពាក់ព័ន្ធ។

លេខដលៃ	លេខសរ	បរយាយអតផលផល	បរយាយរកកយបតរ	បរយាយទទៅ	សេចក្តីណែនាំ
03189	407900000 ចាបព	ម៉ាស៊ីនកាតសម្រាប់សរ 8-Blade 27-អង្ស DPA Edge, ម៉ាស៊ីនកាតសម្រាប់សរ Reelmaster 3100-D	RM3100 27IN 8-BLADE (RR) ES DPA CU	ផែនការកាត	S.I. 2008 លេខ 1597
03190	407900000 ចាបព	ម៉ាស៊ីនកាតសម្រាប់សរ 11-Blade 27-អង្ស DPA Edge, ម៉ាស៊ីនកាតសម្រាប់សរ Reelmaster 3100-D	RM3100 27IN 11-BLADE ES (RR) DPA CU	ផែនការកាត	S.I. 2008 លេខ 1597
03191	407900000 ចាបព	ម៉ាស៊ីនកាតសម្រាប់សរ 8-Blade 32-អង្ស DPA Edge, ម៉ាស៊ីនកាតសម្រាប់សរ Reelmaster 3100-D	RM3100 32IN 8-BLADE ES (RR) DPA CU	ផែនការកាត	S.I. 2008 លេខ 1597
03192	400000000 ចាបព	ម៉ាស៊ីនកាតសម្រាប់សរ 27-អង្ស 8-Blade EdgeSeries DPA ម៉ាស៊ីនកាតសម្រាប់សរ Reelmaster 3105-D	RM3105 27IN, 8BLD RR ES NO FRT ROLLER CU	ផែនការកាត	S.I. 2008 លេខ 1597

ឯកសារបច្ចេកទេសពាក់ព័ន្ធផលិតផលទាំងនេះត្រូវបានរៀបចំឡើងដោយយោងទៅលើកិច្ចព្រមព្រៀង S.I. 2008 លេខ 1597។

យើងនឹងទទួលបានការបញ្ជូនដំឡើងបច្ចេកទេសដែលបានរៀបចំឡើងសម្រាប់ការបញ្ជូនផលិតផលទាំងនេះ ព្រមទាំងព័ត៌មានពាក់ព័ន្ធផលិតផលដ៏ពិសេសផងដែរ ដែលបានបញ្ជូនដោយផ្ទាល់មាត់។ រឿងស្រដៀងគ្នាសម្រាប់ការបញ្ជូនផលិតផល គួរតែជាការបញ្ជូនតាមអង្កេតផងដែរ។

គំរូដ៏ចម្រុះនេះនឹងមិនត្រូវបានដាក់ទៅលើប្រព័ន្ធរូបវន្ត រហូតដល់មានការបញ្ជូនទៅកាន់ម៉ាស៊ីនដែលផលិតផល Toro ដែលបានអនុម័ត ដ៏ចម្រុះខ្លាំងក្រោមអនុលោមតាមសេចក្តីណែនាំដែលអ្នកមកជាមួយទៅលើម៉ាស៊ីនដែលផលិតផលទាំងនេះ និងសរសេរតាមសេចក្តីណែនាំទាំងអស់ដែលអាចត្រូវបានបរកាសដោយអនុលោមតាមលទ្ធផលបញ្ជូនព័ត៌មាន។

This declaration has been issued under the sole responsibility of the manufacturer.
The object of the declaration is in conformity with relevant UK legislation.

តំណាងពេញសេចក្តី
 Marcel Dutrieux
 Manager European Product Integrity
 Toro U.K. Limited
 Spellbrook Lane West
 Bishop's Stortford
 CM23 4BU
 United Kingdom



Tom Langworthy
 នាយកវិស័យអាមេរិក
 8111 Lyndale Ave. South
 Bloomington, MN 55420, USA
 ខែតុលា 18, 2022

សម្រាប់សម្រេចដល់ការអនុវត្តការងារបញ្ជូនសមន្តបសមាសនៃលោកជំទាវ
ជាមួយនឹងផលិតផលរបស់អ្នក ឬមានផលិតផលដឹកសាររបស់អ្នកផលិតសាសន។

បទសេករ្តីពសហរដ្ឋអាមេរិក ឬកាណាដា

អត្ថបទនៃលោកជំទាវផលិតផល Toro ដែលមាននៅក្នុងសហរដ្ឋអាមេរិកឬកាណាដា គឺត្រូវបានកែតម្រូវ (អនុលោម) ផលិតផល Toro របស់ពួកគេ
ដើម្បីបង្កើនសុវត្ថិភាពរបស់អ្នកប្រើប្រាស់បទសេករ ខ្លួនឯង ឬដល់សមាសភាព។ បើអ្នកមិនសប្បាយចិត្តនឹងសេវាកម្មនៃអ្នកកែតម្រូវរបស់អ្នកដោយសារមូលហេតុណាមួយ
ឬមានបញ្ហាណាមួយក្នុងការទទួលបានព័ត៌មានអំពីការងារ សម្រាប់កែតម្រូវផលិតផល Toro ដែលទទួលបានសុវត្ថិភាពរបស់អ្នក។