



Count on it.

Form No. 3456-726 Rev D

Návod k obsluze

**Žací jednotka DPA EdgeSeries™,
27palcová s 8 nebo 11 noži či
32palcová s 8 noži**

**Hnací jednotka Reelmaster® 3100-D nebo
3105-D**

Číslo modelu 03189—Výrobní číslo 407900000 a vyšší

Číslo modelu 03190—Výrobní číslo 407900000 a vyšší

Číslo modelu 03191—Výrobní číslo 407900000 a vyšší

Číslo modelu 03192—Výrobní číslo 400000000 a vyšší



Tento výrobek splňuje všechny relevantní směrnice Evropské unie. Více informací naleznete v části Prohlášení o zabudování (POZ) na zadní straně této publikace.

Úvod

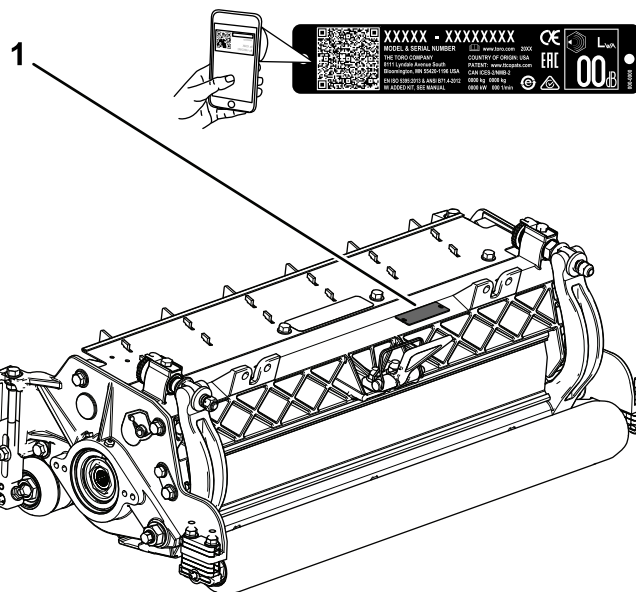
Tato žací jednotka je určena k použití profesionálními pracovníky najímanými pro komerční účely. Slouží k sekání trávy na dobře udržovaných travnatých plochách na golfových hřištích, v parcích, na sportovních hřištích a na komerčních pozemcích. Používání tohoto výrobku pro jiné účely, než ke kterým je určen, může být nebezpečné uživateli a přihlížejícím osobám.

Přečtěte si pečlivě následující informace. Dozvíte se, jak správně výrobek používat a jak jej udržovat, jak zabránit poškození výrobku a úrazu při práci s ním. Za řádnou a bezpečnou obsluhu výrobku nesete odpovědnost vy.

Na stránkách www.Toro.com najdete informace o bezpečnosti výrobku, podklady pro zaškolení obsluhy a informace o příslušenství. Můžete zde také vyhledat prodejce výrobků Toro nebo zaregistrovat svůj výrobek.

Kdykoli budete potřebovat servis, originální díly Toro nebo doplňující informace, obraťte se na autorizovaného servisního prodejce nebo zákaznický servis Toro a uveďte modelové a sériové číslo svého výrobku. **Obrázek 1** znázorňuje umístění modelového a sériového čísla na výrobku. Tyto údaje zapište do příslušného pole.

Důležité: Potřebujete-li informace o záruce, náhradních dílech a jiných údajích o výrobku, můžete pomocí mobilního telefonu naskenovat QR kód na štítku sériového čísla (je-li k dispozici).



Obrázek 1

1. Místo uvedení čísla modelu a sériového čísla

Číslo modelu _____
Výrobní číslo _____

Tato příručka identifikuje potenciální rizika a uvádí bezpečnostní sdělení, která jsou označena varovným bezpečnostním symbolem (**Obrázek 2**) signalizujícím riziko, jež může vést k vážnému úrazu nebo usmrcení, nebudete-li doporučená opatření dodržovat.



Obrázek 2

Varovný bezpečnostní symbol

Ke zdůraznění informací se v této příručce používají dva výrazy. **Důležité** upozorňuje na speciální technické informace a **Poznámka** zdůrazňuje obecné informace, kterým je třeba věnovat zvláštní pozornost.

Obsah


Bezpečnost	3
Obecné bezpečnostní informace	3
Bezpečnost při použití žací jednotky	4
Bezpečnost týkající se používání řezných nožů	4
Bezpečnostní a instrukční štítky	4
Nastavení	5
1 Montáž maznice vřetena	5
2 Seřizování žací jednotky	6
3 Montáž motorů vřeten	6
4 Nastavení sestav přepravních koleček (pouze model 03192)	7
Součásti stroje	7
Technické údaje	7
Přídavná zařízení / příslušenství	7
Obsluha	8
Seřizování žací jednotky	8
Nastavení výšky sekání (pouze modely 03189, 03190 a 03191)	12
Tabulka výšky sekání (Pouze modely 03189, 03190 a 03191)	13
Nastavení sestav přepravních koleček (pouze model 03192)	14
Nastavení výšky sekání (pouze model 03192)	15
Montáž pevné desky na žací jednotku (pouze modely 03189, 03190 a 03191)	16
Tabulka výšky sekání (pouze model 03192)	17
Tabulka pro výběr plochých nožů	17
Termíny použité v tabulce výšky sekání	18
Údržba	19
Podepření žací jednotky	19
Mazání žacích jednotek	19
Specifikace plochého nože	20
Specifikace vřetena	24
Údržba dvoubodových seřizovacích prvků (DPA) HD	26
Údržba válce	28

Bezpečnost

Obecné bezpečnostní informace

Tento produkt může způsobit amputaci končetin. Dodržujte vždy všechny bezpečnostní pokyny, abyste zamezili vážnému úrazu.

- Před spuštěním stroje si pozorně přečtěte tuto *provozní příručku*, abyste porozuměli jejímu obsahu.
- Při práci se strojem buďte maximálně opatrní. Neprovádějte žádné činnosti, jež by odváděly vaši pozornost, neboť byste mohli způsobit zranění nebo poškození majetku.
- Nepřibližujte ruce ani nohy do blízkosti rotujících částí stroje.
- Nikdy neprovozujte stroj, pokud nejsou všechny jeho kryty ve správné poloze nebo pokud nejsou řádně funkční další bezpečnostní ochranná zařízení.
- Zdržujte se v bezpečné vzdálenosti od všech odhazovacích otvorů.
- Přihlížející osoby, především děti, se musí zdržovat mimo pracovní prostor. Nikdy nedovolte dětem stroj obsluhovat.
- Před opuštěním polohy obsluhy proveďte následující:
 - Zaparkujte stroj na rovném povrchu.
 - Spusťte žací jednotku či jednotky dolů.
 - Vypněte pohony.
 - Zatáhněte parkovací brzdu (dle výbavy).
 - Vypněte motor a vyjměte klíč ze zapalování.
 - Počkejte, dokud se nezastaví pohyb všech součástí.

Nesprávné používání nebo údržba tohoto stroje mohou vést ke zranění. Pro snížení rizika zranění dodržujte tyto bezpečnostní pokyny a vždy věnujte pozornost výstražnému symbolu , který znamená Upozornění, Výstrahu nebo Nebezpečí – pokyny k zajištění osobní bezpečnosti. Nedodržení těchto pokynů může mít za následek zranění osob nebo jejich usmrcení.

Bezpečnost při použití žací jednotky

- Žací jednotka je kompletní stroj jen, když je namontována na hnací jednotce. Úplné pokyny k bezpečnému použití stroje naleznete v *provozní příručce* hnací jednotky.
- Pokud stroj narazí do nějakého předmětu nebo začne abnormálně vibrovat, před provedením kontroly přídavného zařízení stroj zastavte, vyjměte klíč (dle výbavy) a počkejte, dokud se nezastaví všechny pohyblivé součásti. Před obnovením provozu proveďte všechny nezbytné opravy.
- Udržujte všechny díly v dobrém provozním stavu a dbejte na to, aby byly veškeré součásti utaženy. Nahraďte všechny opotřebené nebo poškozené štítky.
- Používejte pouze příslušenství, přídavná zařízení a náhradní díly schválené společností Toro.

Bezpečnost týkající se používání řezných nožů

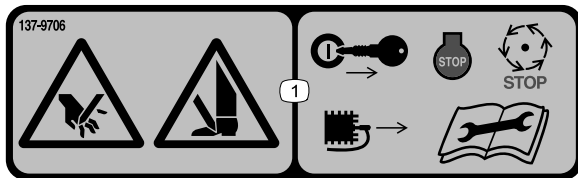
Opotřebený nebo poškozený řezný nůž může prasknout a jeho úlomek může sekačka odmrštit na obsluhu nebo osoby v okolí a způsobit vážné zranění nebo smrt.

- Pravidelně kontrolujte, zda nedošlo k opotřebení či poškození nožů.
- Při kontrole řezných nožů si počínejte opatrně. Před prováděním servisních prací řezné nože zabalte nebo použijte rukavice a postupujte se zvýšenou opatrností. Řezné nože pouze vyměňujte nebo ostřete – nikdy se je nepokoušejte rovnat nebo svařovat.
- U strojů s několika řeznými noži buďte opatrní, neboť rotace jednoho nože může způsobit rotaci ostatních nožů.

Bezpečnostní a instrukční štítky



Bezpečnostní štítky a pokyny jsou umístěny na viditelném místě v blízkosti každého prostoru představujícího potenciální nebezpečí. V případě ztráty nebo poškození nahraďte původní štítek novým.



137-9706

decal137-9706

1. Nebezpečí požezání končetin – před provedením údržby vypněte motor, vytáhněte klíč nebo odpojte zapalovací svíčku, počkejte, dokud se nezastaví všechny pohyblivé součásti, a přečtěte si *provozní příručku*.

Nastavení

Vyjímatelné díly

Pro ověření, že byly dodány všechny součásti, použijte tabulku níže.

Postup	Popis	Množství	Použití
1	Přímá maznice	1	Namontujte maznici vřetena.
2	Nejsou potřeba žádné díly	–	Seřídte žací jednotku
3	Kruhové těsnění Šroub s hlavou (může být dodáno ve smontovaném stavu)	1 2	Namontujte motory vřeten.
4	Nejsou potřeba žádné díly	–	Nastavte polohy sestav přepravních koleček (pouze model 03192).

Média a doplňky

Popis	Množství	Použití
Provozní příručka Katalog dílů (není součástí) – informace o získání Katalogu dílů naleznete na přiloženém letáku.	1 –	Prohlédněte si materiál a uložte jej na vhodném místě.

Poznámka: Levá a pravá strana stroje se určuje z pohledu obsluhy z běžné pracovní pozice.



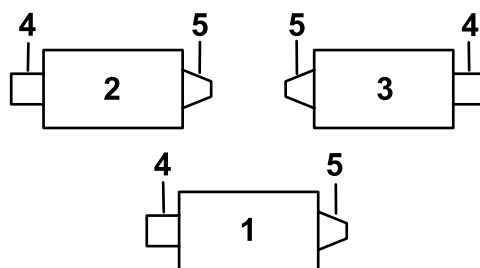
Montáž maznice vřetena

Díly potřebné k provedení tohoto kroku:

1	Přímá maznice
---	---------------

Postup

Namontujte maznici na stranu vřetena-motoru žací jednotky. Polohu motorů vřetena určete podle polohy žací jednotky na stroji, viz [Obrázek 3](#).

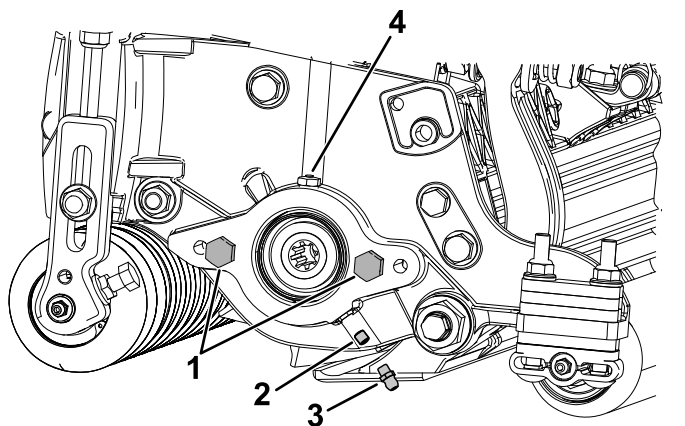


Obrázek 3

G034633
g034633

1. Žací jednotka 1
2. Žací jednotka 2
3. Žací jednotka 3
4. Hmotnost
5. Motor vřetena

1. Demontujte a zlikvidujte stavěcí šroub na boční desce vřetena-motoru ([Obrázek 4](#)).



Obrázek 4

g551069

- | | |
|-------------------------------------|-----------------------------|
| 1. Šroub se šestihřannou hlavou (2) | 3. Maznice |
| 2. Stavěcí šroub | 4. Odlehčovací otvor maziva |

2. Namontujte přímou maznici (Obrázek 4).

Poznámka: Maznice slouží k mazání drážek motoru vřeten.

2

Seřizování žací jednotky

Nejsou potřeba žádné díly

Postup

1. Provedte seřízení plochého nože a vřeten.
2. Nastavte zadní válec na potřebnou výšku sečení.
3. Nastavte výšku sečení.
4. Případně seřídte zadní kryt.

Úplné pokyny k provedení tohoto nastavení viz [Obsluha \(strana 8\)](#).

3

Montáž motorů vřeten

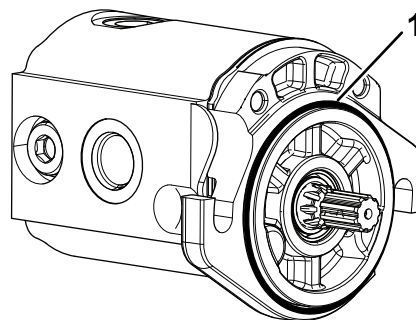
Díly potřebné k provedení tohoto kroku:

1	Kruhové těsnění
2	Šroub s hlavou (může být dodáno ve smontovaném stavu)

Postup

Důležité: Před montáží motorů vřeten získajte a namontujte protizávaží nebo jiné příslušenství na opačnou stranu žacích jednotek od motorů vřeten, jak je uvedeno v pokynech dodávaných se závažími nebo příslušenstvím.

1. Namontujte žací jednotky na hnací jednotku; viz *provozní příručka* k hnací jednotce.
2. Pokud na boční desce vřeten-motoru nejsou žádné upevňovací šrouby, namontujte je (Obrázek 4).
3. Na motor vřeten nasadte těsnicí kroužek (Obrázek 5).



Obrázek 5

g191072

1. Kruhové těsnění
-
4. Namontujte motor vřeten a upevněte jej šrouby s hlavou.
 5. Aplikujte mazivo do boční desky, dokud mazivo nezačne vystupovat z odlehčovacího otvoru maziva (Obrázek 4).

4

Nastavení sestav přepřavních koleček (pouze model 03192)

Nejsou potřeba žádné díly

Postup

Před prvním zapnutím žacích jednotek nastavte polohu přepřavních koleček, viz [Nastavení sestav přepřavních koleček \(pouze model 03192\) \(strana 14\)](#).

Součásti stroje

Technické údaje

Číslo modelu	Závaží
03189	60 kg
03190	62 kg
03191	67 kg
03192	54 kg (119 lb)

Přídavná zařízení / příslušenství

Pro stroj je k dispozici řada přídavných zařízení a příslušenství schválených společností Toro, která vylepšují a rozšiřují možnosti stroje. Seznam schválených přídavných zařízení a příslušenství můžete získat od svého autorizovaného servisního prodejce nebo distributora Toro nebo na stránkách www.Toro.com.

K zajištění optimální výkonnosti a dodržení požadavků na bezpečnost stroje je nutné používat pouze originální náhradní díly a příslušenství společnosti Toro. Náhradní díly a příslušenství jiných výrobců mohou být nebezpečné a jejich použití může mít za následek zneplatnění záruky.

Obsluha

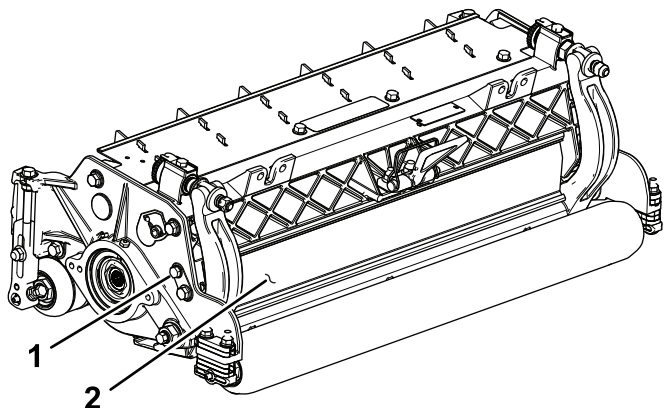
Podrobné informace o obsluze hnací jednotky naleznete v *provozní příručce*. Každý den před použitím žací jednotky nastavte plochý nůž, viz [Seřízení plochého nože k vřetenu \(strana 9\)](#). Před použitím žací jednotky si ověřte kvalitu sekání posečením zkušebního řádku, abyste zajistili správný výsledný vzhled posečeného trávníku.

Seřizování žací jednotky

Seřízení zadního krytu

Ve většině situací můžete dosáhnout nejlepšího rozptylu kousků trávy, pokud je zadní kryt zavřený (vyhazování dopředu). Za nepříznivých podmínek nebo v mokřem prostředí můžete zadní kryt otevřít.

Chcete-li zadní kryt ([Obrázek 6](#)) otevřít, povolte upevňovací šroub krytu na levé desce, otočte kryt do otevřené polohy a šroub utáhněte.



Obrázek 6

g191341

1. Šroub

2. Zadní kryt

Seřízení kontaktu plochého nože a vřeten

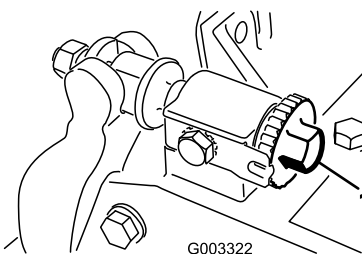
Každodenní nastavování plochého nože

Seřizovací systém plochého nože a vřeten se dvěma knoflíky, který je součástí této žací jednotky, zjednodušuje postup seřízení nutný k dosažení optimální funkce sekání. Přesné seřízení, jehož lze pomocí konstrukce se dvěma knoflíky a držákem plochého nože dosáhnout, poskytuje nutnou kontrolu zabezpečující nepřetržitě samočinné ostření, čímž je zajištěno zachování nabroušených ostří pro kvalitní sekání a rovněž významně omezena potřeba pravidelného přelapování.

Před každým zahájením sekání, prováděným denně či podle potřeby, je nutné každou žací jednotku

zkontrolovat a zajistit správný kontakt vřeten a plochého nože. **Tento postup proveďte, i když je kvalita sekání přijatelná.**

1. Spusťte žací jednotku na pevný povrch, vypněte motor a vyjměte klíč ze zapalování.
2. Pomalu otáčejte vřetenem opačným směrem a poslechem kontrolujte kontakt vřeten a plochého nože.
 - Není-li patrný žádný kontakt, nastavte plochý nůž následujícím způsobem:
 - A. Otáčejte seřizovacími šrouby držáku plochého nože ve směru hodinových ručiček [Obrázek 7](#) (vždy po jednom cvaknutí), dokud neucítíte a neuslyšíte lehký kontakt.

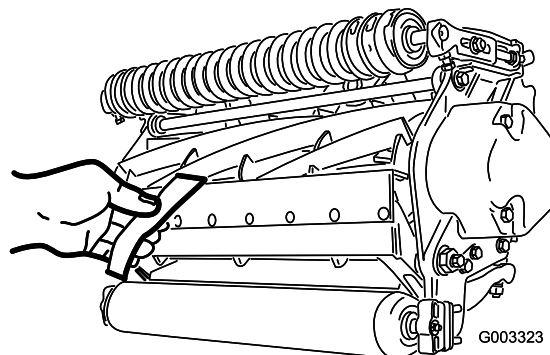


Obrázek 7

g003322

1. Seřizovací šroub držáku plochého nože

- B. Vložte dlouhý pásu papíru pro kontrolu žacího výkonu (objednací číslo Toro 125-5610) mezi vřeten a plochý nůž kolmo k plochému noži ([Obrázek 8](#)). Poté **pomalou** otáčejte vřetenem dopředu. Mělo by dojít k uříznutí papíru. Pokud se tak nestalo, opakujte kroky A a B.



Obrázek 8

g003323

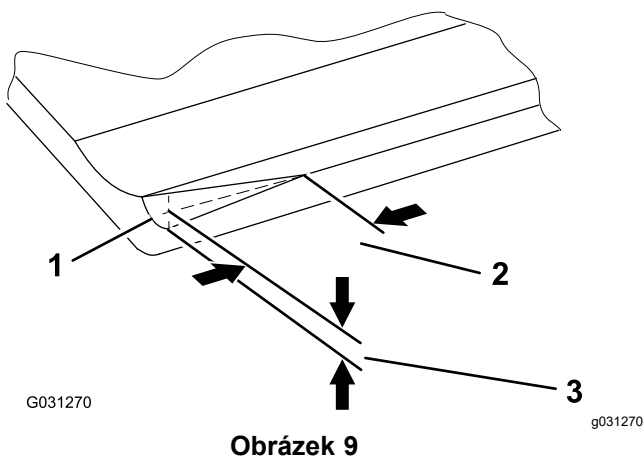
- Pokud je patrný nadměrný kontakt/odpor vřeten, plochý nůž buď přelapujte, přebruste čelní stranu plochého nože, nebo zabruste

plochý nůž a/nebo vřeteno, aby okraje byly ostré a docílilo se tak přesného sekání; viz *Návod na broušení vřeten a rotačních sekaček Toro*, formulář č. 09168SL.

Důležité: Za všech okolností je preferován lehký kontakt. Pokud nebude udržován lehký kontakt, nebude docházet k dostatečnému samočinnému broušení ostří plochého nože/vřetena a po určité době provozu dojde k otupení. Pokud je kontakt nadměrný, dochází k rychlejšímu a nerovnoměrnému opotřebování plochého nože/vřetena, což může nepříznivě ovlivnit kvalitu sekání.

Poznámka: Po delší době provozu se na obou koncích plochého nože mohou vytvořit rýhy. Tyto rýhy je nutné zaoblit nebo vybrousit a zarovnat s ostřím plochého nože, aby byl zajištěn bezproblémový provoz.

Poznámka: Po určité době bude nutné zkosení (Obrázek 9) přebrousit, jelikož jeho výdrž odpovídá pouze 40 % životnosti plochého nože.



1. Čelní zkosení na pravé straně plochého nože
2. 6,4 mm
3. 1,5 mm

Poznámka: Čelní zkosení nesmí být příliš velké, jinak může docházet k vytváření chomáčů trávy.

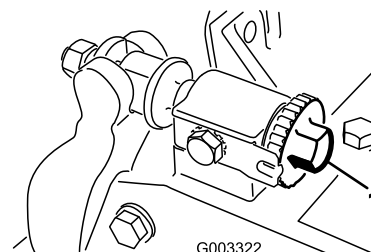
Seřízení plochého nože k vřetenu

Tento postup provádějte při prvním nastavení žací jednotky a po nabroušení, přelapování nebo demontáži vřetena. Nejedná se o každodenní nastavování.

- Po přelapování žací jednotky nebo nabroušení plochého nože a/nebo vřetena je nutné několik minut s žací jednotkou sekat a poté provést tento

postup seřízení plochého nože vzhledem k vřetenu podle potřeby znovu.

- V případě, že je trávník velmi hustý nebo výška sekání velmi malá, mohou být nutná další seřízení.
 1. Umístěte žací jednotku na plochý vodorovný povrch.
 2. Otočte seřizovací šrouby držáku plochého nože proti směru hodinových ručiček a zajistěte, aby se držák plochého nože nedotýkal vřetena (Obrázek 10).

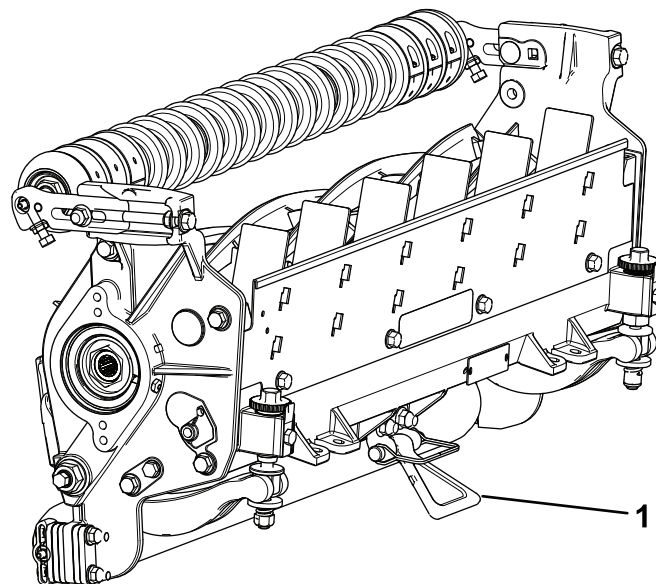


Obrázek 10

1. Seřizovací šroub držáku plochého nože

3. Nakloňte žací jednotku, abyste získali přístup k plochému noži a vřetenu.

Důležité: Matice na zadní straně šroubů pro nastavení držáku plochého nože nesmí spočívat na pracovním povrchu, použijte nohou ovládaný stojan (Obrázek 11).



Obrázek 11

1. Nohou ovládaný stojan

4. Otočte vřetenem tak, aby jeden ze žacích nožů křížil plochý nůž přibližně 25 mm od konce plochého nože na pravé straně žací jednotky.

5. Na žacím noži vřetena si vyznačte identifikační značku v místě, kde se kříží s hranou plochého nože.

Poznámka: Tím se usnadní pozdější nastavování.

6. Mezi žací nůž vřetena a hranu plochého nože zasuňte 0,05mm podložku (č. dílu Toro 140-5531) v místě, které jste vyznačili v kroku 5.
7. Otáčejte pravým seřizovacím prvkem plochého nože ve směru hodinových ručiček, dokud neucítíte **lehký** tlak na vymezovací podložce, poté seřizovací prvek otočte zpět o 2 cvaknutí a vymezovací podložku odstraňte.

Poznámka: Seřízení jedné strany žacího nástavce ovlivňuje i opačnou stranu, dvě kliknutí zajistí vůli pro seřízení druhé strany.

Poznámka: Pokud je na začátku vůle příliš velká, je třeba rukou střídavě utahovat obě strany a přiblížit je tak k sobě.

8. **Pomalou** otáčejte vřetenem, aby tentýž žací nůž, který jste kontrolovali na pravé straně, křížil plochý nůž přibližně 25 mm od konce plochého nože na levé straně žací jednotky.
9. Otáčejte pravým seřizovacím prvkem plochého nože ve směru hodinových ručiček, dokud nepůjde vymezovací podložka bez většího úsilí protáhnout mezerou mezi vřetenem a plochým nožem.
10. Vraťte se k pravé straně a proveďte odpovídající seřízení, aby mezi stejnou čepelí a plochým nožem byla stejná vůle.
11. Opakujte kroky 9 a 10, dokud obě mezery nebudou umožňovat protažení vymezovací položky s mírným úsilím, ale jedno cvaknutí na obou stranách protažení vymezovací podložky zabrání.

Poznámka: Držák plochého nože je nyní rovnoběžný s vřetenem.

12. Z této polohy (tj. jedno cvaknutí a vymezovací podložku nelze protáhnout) otočte každý seřizovací prvek plochých nožů ve směru hodinových ručiček o jedno cvaknutí.

Poznámka: Každé cvaknutí otočí plochým nožem o 0,022 mm. **Nastavovací šrouby neutahujte nadměrně.**

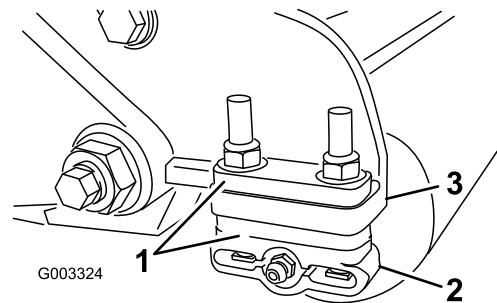
13. Vložte dlouhý pás papíru pro kontrolu žacího výkonu (objednací číslo Toro 125-5610) mezi vřeteno a plochý nůž kolmo k plochému noži (**Obrázek 8**). Poté **pomalou** otočte vřeteno dopředu. Mělo by dojít k uříznutí papíru. Pokud se tak nestalo, otáčejte jednotlivými seřizovacími šrouby držáku plochého nože ve

směru hodinových ručiček o 1 cvaknutí a tento krok opakujte, dokud se papír neuřízne.

Poznámka: Pokud je patrný nadměrný kontakt/odpor vřetena, plochý nůž buď přelapujte, přebruste čelní stranu plochého nože, nebo zabruste plochý nůž a/nebo vřeteno, aby okraje byly ostré a docílilo se tak přesného sekání; viz *Návod na broušení vřeten a rotačních sekaček Toro*, formulář č. 09168SL.

Seřízení výšky zadního válce

1. Seřídte držáky zadního válce (**Obrázek 12**) do požadovaného rozsahu výšky sekání vložení odpovídajícího počtu rozpěrek pod montážní přírubu boční desky (**Obrázek 12**) podle tabulky výšek sekání.



Obrázek 12

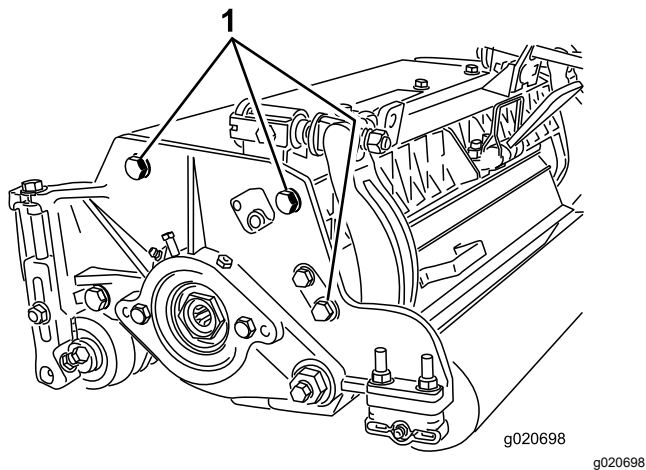
1. Rozpěrka
3. Montážní příruba boční desky

2. Držák válce

2. Zvedněte zadní stranu žací jednotky a podložte plochý nůž podpěrným blokem.
3. Demontujte 2 matice upevňující jednotlivé držáky válce a rozpěrky k montážním přírubám bočních desek.
4. Spusťte válec a šrouby z montážních přírub bočních desek a rozpěrek.
5. Nasadte rozpěrky na šrouby na držácích válce.
6. Upevněte držák válce s rozpěrkami ke spodní straně montážních přírub bočních desek pomocí dříve odšroubovaných matic.
7. Zkontrolujte správný kontakt plochého nože a vřetena. Nakloňte sekačku, abyste získali přístup k přednímu a zadnímu válci a k plochému noži.

Poznámka: Poloha zadního válce k vřetenu je určována tolerancemi obroušení sestavených součástí, takže vyrovnání není nutné. Částečné seřízení lze provést umístěním žací jednotky na průměrnou desku a povolením upevňovacích šroubů bočních desek (**Obrázek 13**). Seřídte

a dotáhněte upevňovací šrouby. Upevňovací šrouby utáhněte na utahovací moment 37 až 45 Nm (27 až 33 ft-lb).



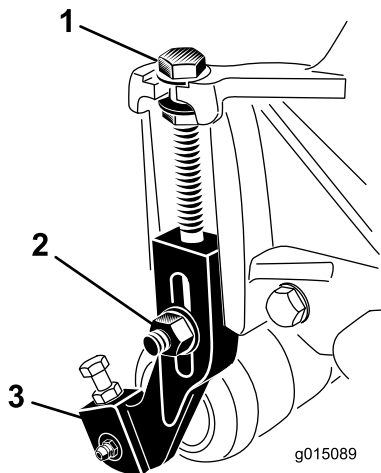
Obrázek 13

1. Upevňovací šrouby bočních desek
-

Nastavení výšky sekání (pouze modely 03189, 03190 a 03191)

Poznámka: Pomocí tabulky výšky sekání (modely 03189, 03190 a 03191) určete počet zadních rozpěrek potřebných pro požadované nastavení agresivity sekání; viz [Nastavení výšky sekání \(pouze modely 03189, 03190 a 03191\) \(strana 12\)](#).

1. Povolte pojistné matice upevňující držáky pro nastavení výšky sekání k bočním deskám žací jednotky ([Obrázek 14](#)).

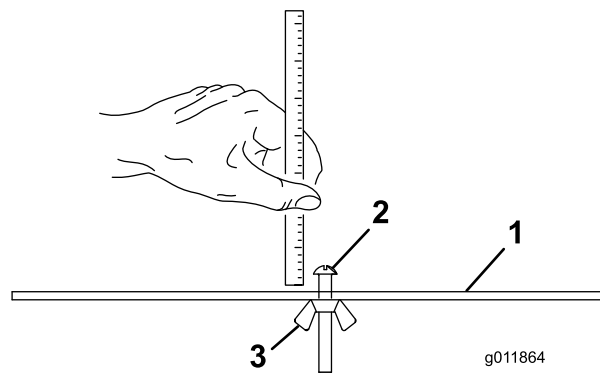


Obrázek 14

1. Seřizovací šroub
2. Pojistná matice
3. Držák pro nastavení výšky sekání

2. Povolte matici na stavěcí liště ([Obrázek 15](#)) a nastavte seřizovací šroub na požadovanou výšku sekání.

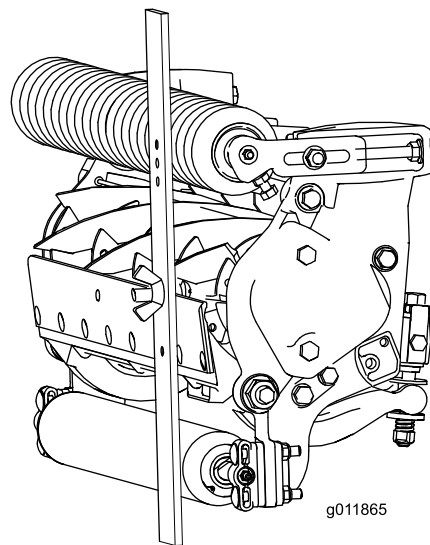
Poznámka: Vzdálenost mezi spodní stranou hlavy šroubu a lícem stavěcí lišty představuje výšku sekání.



Obrázek 15

1. Stavěcí lišta
2. Seřizovací šroub výšky
3. Matice

3. Zavěste hlavu šroubu na řeznou hranu plochého nože a opřete zadní konec stavěcí lišty o zadní stranu válce ([Obrázek 16](#)).
4. Otáčejte seřizovacím šroubem, dokud se přední válec nedotkne stavěcí lišty ([Obrázek 16](#)). Seřídte oba konce válce tak, aby byl celý válec rovnoběžný s plochým nožem.



Obrázek 16

Důležité: Při správném nastavení se zadní i přední válec budou dotýkat stavěcí lišty a šroub bude zarovnaný s plochým nožem. Tím zajistíte, že výška sekání bude na obou koncích plochého nože stejná.

5. Zajistěte seřízení utažením matic.

Poznámka: Matice nepřetahujte. Utáhněte je jen tak, abyste odstranili vůli na podložce.

Tabulka výšky sekání (Pouze modely 03189, 03190 a 03191)

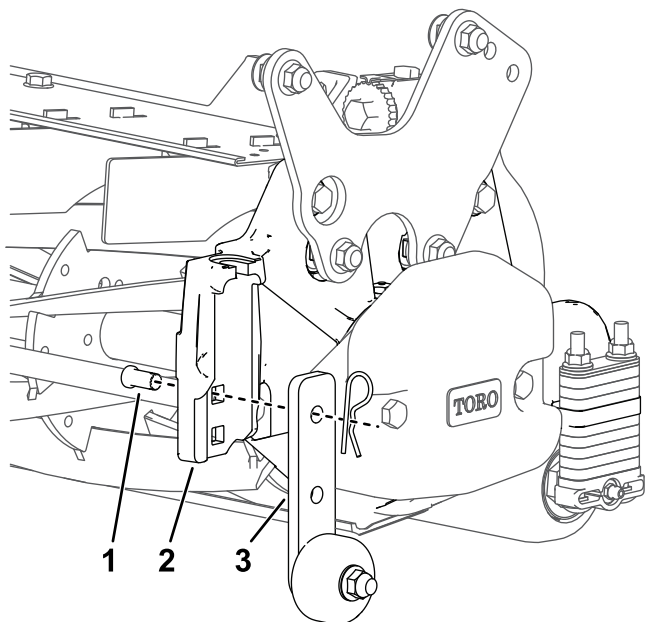
Tabulka výšky sekání (modely 03189, 03190 a 03191)						
Nastavení výšky sekání	Agresivita sekání	Počet ¼in zadních rozpěrek		Nastavení výšky sekání	Agresivita sekání	Počet ¼in zadních rozpěrek
6,4 mm	Nižší	0		32 mm	Nižší	4
	Normální	0			Normální	5
	Vyšší	1			Vyšší	6
9 mm	Nižší	0		35 mm	Nižší	4
	Normální	1			Normální	5
	Vyšší	2			Vyšší	6
13 mm	Nižší	0		38 mm	Nižší	5
	Normální	1			Normální	6
	Vyšší	2			Vyšší	7
16 mm	Nižší	1		41 mm	Nižší	6
	Normální	2			Normální	7
	Vyšší	3			Vyšší	8
19 mm	Nižší	2		44 mm	Nižší	6
	Normální	3			Normální	7
	Vyšší	4			Vyšší	8
22 mm	Nižší	2		48 mm	Nižší	7
	Normální	3			Normální	8
	Vyšší	4			Vyšší	9
25 mm	Nižší	3	51 mm	Nižší	7	
	Normální	4		Normální	8	
	Vyšší	5		Vyšší	9	
29 mm	Nižší	4				
	Normální	5				
	Vyšší	6				

Nastavení sestav přepravních koleček (pouze model 03192)

Před spuštěním žacích jednotek na zem v dílně nebo před jejich demontáží z hnací jednotky snižte sestavy přepravních koleček, aby nedošlo ke kontaktu vřetena a plochých žacích nožů s tvrdým povrchem.

Před použitím žací jednotky namontujte do stroje, zvedněte je a zvedněte sestavy přepravních koleček tak, aby se nedotýkaly trávy a nebránily v provozu.

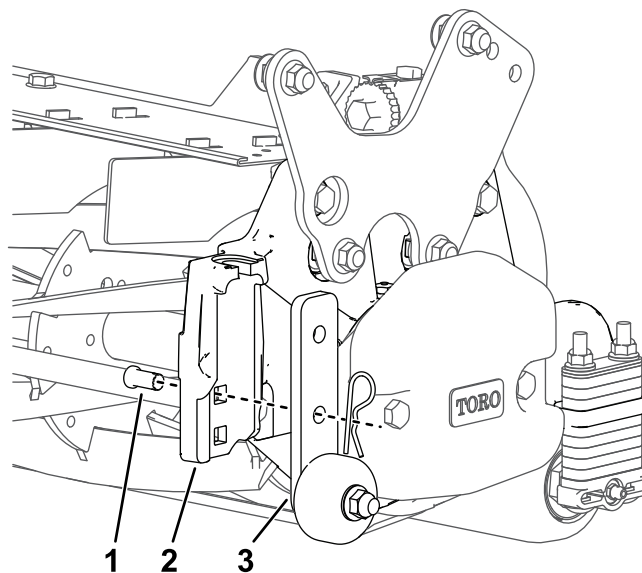
1. Demontujte závlačku z vidlicového čepu, který zajišťuje konzolu přepravního kolečka na boční desce.
2. Sestavu přepravního kolečka uveďte do požadované polohy.
 - Konzoly přepravních koleček spusťte dolů ještě před spuštěním žacích jednotek na podlahu v dílně nebo jejich demontáží z hnací jednotky (Obrázek 17).



Obrázek 17

g341821

1. Vidlicový čep (vždy namontován v horním čtvercovém otvoru v boční desce)
2. Boční deska
3. Sestava přepravního kolečka (ve spuštěné/přepravní poloze)



Obrázek 18

g341820

1. Vidlicový čep (vždy namontován v horním čtvercovém otvoru v boční desce)
2. Boční deska
3. Sestava přepravního kolečka (ve zvednuté/provozní poloze)

Poznámka: Zajistěte, aby byl vidlicový čep vždy namontován v horním čtvercovém otvoru v boční desce.

3. Pomocí závlačky zajistěte konzolu přepravního kolečka na vidlicovém čepu.
4. Tento postup opakujte na druhé straně žací jednotky a podle potřeby u všech ostatních žacích jednotek.

- Jakmile žací jednotku zvednete do provozní polohy, zvedněte konzoly přepravních koleček (Obrázek 18).

Nastavení výšky sekání (pouze model 03192)

U modelu 03192 nastavte výšku sekání přidáním nebo odebráním zadních seřizovacích rozpěrek (s drážkou) pod plochu boční desky na žací jednotce.

Poznámka: Rozpěrky instalované nad plochou boční desky nemají na HOC vliv.

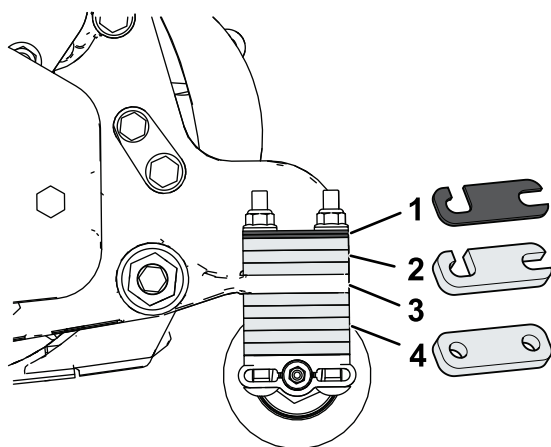
Zadní seřizovací rozpěrky (s drážkou) jsou uloženy nad plochou boční desky; pro zvýšení výšky sekání (HOC) je přesuňte pod plochu boční desky.

U žacích jednotek modelu 03192 jsou k dispozici 2 typy zadních rozpěrek s drážkou, které se používají k nastavení výšky sekání (HOC):

- Zadní 6,4mm (1/4 in) rozpěrky s drážkou, až 3 na každé straně.
- Tenké zadní 1,9mm (0,075 in) rozpěrky s drážkou, až 2 na každé straně.

Navíc je pod plochou boční desky umístěno vždy 5 pevných 6,4mm (1/4 in) zadních rozpěrek.

Důležité: Nedemontujte ani neseřizujte 5 spodních zadních rozpěrek. Tato žací jednotka je navržena tak, aby pracovala ve výšce sekání 32 až 51 mm a odstraněním spodních pevných rozpěrek by došlo k nastavení mimo tento rozsah výšky sekání (HOC).



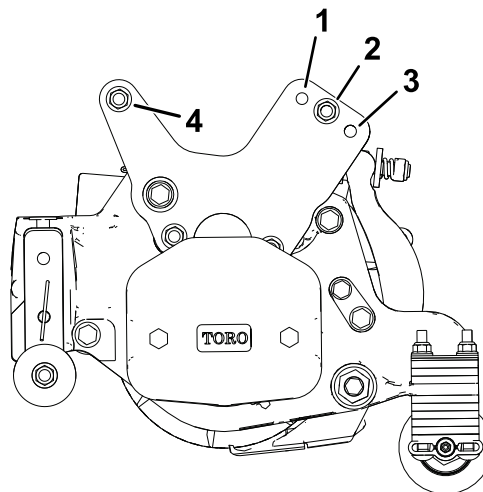
Obrázek 19

g341920

- | | |
|--|---|
| 1. Tenké seřizovací rozpěrky
1,9 mm | 3. Plocha boční desky |
| 2. Seřizovací rozpěrky
6,4 mm | 4. Spodní pevné rozpěrky
(neupravovat) |

šrouby, rozpěrky a pojistné matice ze zadní části pevných desek a upravte jejich polohu.

Poznámka: Chcete-li dosáhnout méně agresivního sekání, namontujte táhla žací jednotky do polohy č. 1. Montáží táhel do polohy č. 3 dosáhnete **agresivnějšího** sekání (Obrázek 20).



Obrázek 20

Zobrazena levá strana

g341875

- | | |
|----------------------|---|
| 1. Méně agresivní | 3. Agresivnější |
| 2. Výroba/standardní | 4. Před nastavením
agresivity sekání jen
povolte tyto pojistné
matice. |

Chcete-li nastavit agresivitu sekání na žacích jednotkách modelu 03192, postupujte takto:

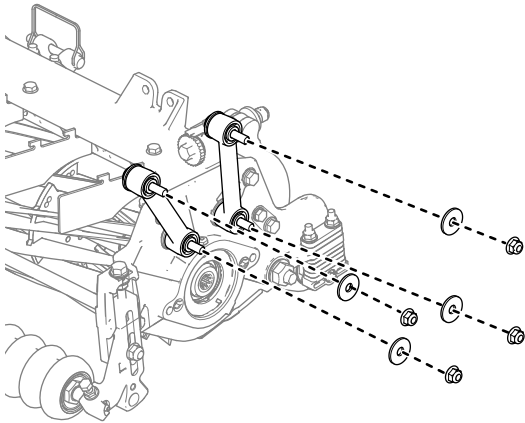
- Namontujte žací jednotku na hnací jednotku podle pokynů v *provozní příručce* k hnací jednotce.
- Povolte pojistné matice v přední části pevných desek, ale neodstraňujte je, demontujte vratové

Montáž pevné desky na žací jednotku (pouze modely 03189, 03190 a 03191)

3. Informace o konfiguracích agresivity sekání viz [Obrázek 20](#).

Poznámka: Volitelná pevná deska (prodává se samostatně) je doporučena pro rovné sečené plochy a výšku sekání v rozsahu 38 mm až 64 mm.

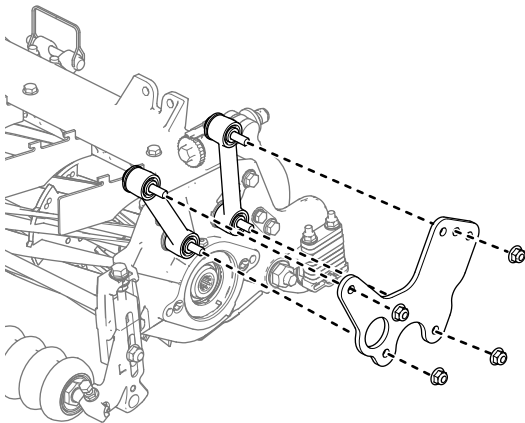
1. Demontujte matice a podložky upevňující zvedací táhla k boční desce žací jednotky a nosnému rámu ([Obrázek 21](#)). Podložky zlikvidujte.



Obrázek 21

g589827

2. Nasadte pevnou desku na šrouby a zajistěte ji dřívě demontovanými maticemi ([Obrázek 22](#)).



Obrázek 22

g589826

Tabulka výšky sekání (pouze model 03192)

Tabulka výšky sekání (model 03192 a žací jednotky s nainstalovanou pevnou deskou)		
Nastavení výšky sekání	Počet ¼in zadních rozpěrek*	Počet tenkých zadních rozpěrek*
32 mm	5	0
34 mm	5	2,54
35 mm	5	2
38 mm	6	0
40 mm	6	1
42 mm	6	2
45 mm	7	0
46 mm	7	1
48 mm	7	2
51 mm	8	0

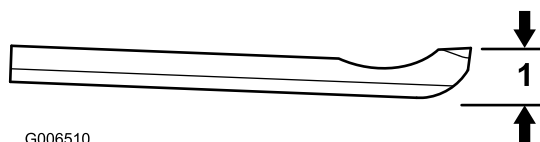
*Vložené pod plochou boční desky

Tabulka pro výběr plochých nožů

Pomocí následující tabulky lze určit vhodný plochý nůž pro požadovanou výšku sekání.

Tabulka pro výběr plochých nožů / výšky sekání			
Plochý nůž	Objednací číslo	Výška bříty plochého nože	Výška sekání
Nízká HOC	147-1248 (27 in) 147-1252 (32 in)	5,6 mm	6,4 až 12,7 mm
EdgeMax®	137-6095 (27 in)	6,9 mm	9,5 až 50,8 mm (0,375 až 2,00 in)*
Standardní	147-1249 (model 03189/90, 27 in) 147-1253 (model 03191, 32 in)	6,9 mm	9,5 až 50,8 mm (0,375 až 2,00 in)*
Pro vysoké zatížení	147-1250 (model 03192, 27 in) 147-1254 (32 in)	9,3 mm	12,7 až 50,8 mm (0,500 až 2,00 in)

* Trávy rostoucí během teplé sezóny mohou vyžadovat použití plochého nože pro nízkou výšku sekání do 12,7 mm.



G006510

g006510

Obrázek 23

1. Výška bříty plochého nože*

Termíny použité v tabulce výšky sekání

Nastavení výšky sekání (VS)

To odpovídá požadované výšce sečení.

Provozní nastavení výšky sekání

Provozní nastavení výšky sekání představuje výšku, v níž se horní okraj plochého nože nachází nad vodorovným plochým povrchem, který se dotýká spodního okraje předního válce i zadního válce.

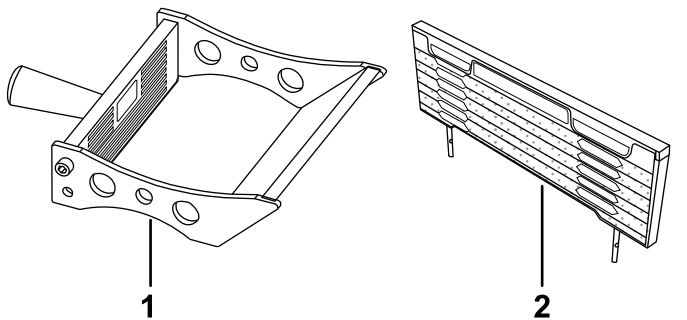
Účinná výška sekání

Představuje skutečnou výšku sekání trávy. Pro dané provozní nastavení výšky sekání se skutečná výška sekání liší v závislosti na typu trávy, roční době a vlastnostech trávníku a půdy. Nastavení žací jednotky (agresivity sekání, válců, plochých nožů, namontovaného příslušenství, nastavení kompenzace stavu trávníku atd.) rovněž ovlivňuje účinnou výšku sekání.

Efektivní výšku sekání pravidelně kontrolujte pomocí nástrojů Turf Evaluator, abyste požadované provozní nastavení výšky sekání správně určili.

Doporučené nástroje Toro Turf Evaluator pro měření efektivní výšky sekání (HOC) jednotek Toro Reelmaster (Obrázek 24):

- Turf Evaluator, model 04399: pro provozní nastavení výšky sekání 6 až 25 mm.
- Turf Evaluator pro měření vysoké výšky sekání, model 136-3635: pro provozní nastavení výšky sekání 25 až 51 mm.



Obrázek 24

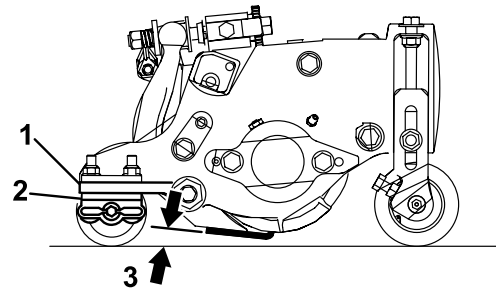
1. Turf Evaluator – rozsah efektivní výšky sekání: 0 až 41 mm
2. Turf Evaluator pro měření vysoké výšky sekání – rozsah efektivní výšky sekání: 19 až 152 mm

Agresivita sekání

Agresivita sekání má významný vliv na výkonnost žací jednotky. Agresivita sekání označuje úhel plochého nože vzhledem k povrchu (Obrázek 25).

Nejvhodnější nastavení žací jednotky závisí na stavu trávníku a požadovaných výsledcích. Zkušenost s žací jednotkou na konkrétním trávníku je základem pro určení nejvhodnějšího nastavení. Agresivitu sečení je možné nastavovat po celou sezónu podle měnících se podmínek trávníku.

Obecně platí, že nižší až normální agresivita jsou vhodné pro trávy rostoucí během teplé sezóny (bermudská tráva, paspal, Zoysia), zatímco trávy chladnější sezóny (psineček, lipnice, jílek) mohou vyžadovat normální či agresivnější nastavení. Agresivnější nastavení dosahuje posekání většího množství trávy tím, že umožní rotujícímu vřetenu nabrat více trávy na plochý nůž.



Obrázek 25

1. Montážní příruba boční
2. Zadní rozpěrky
3. Agresivita sekání

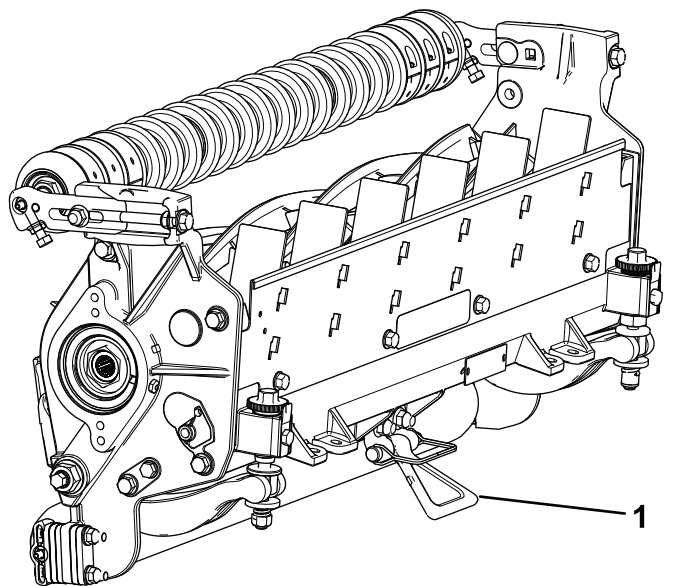
Zadní rozpěrky

Počet zadních rozpěrek určuje agresivitu sekání žací jednotky. Pro danou výšku sekání lze agresivitu žací jednotky zvýšit přidáním rozpěrek pod montážní přírubu boční desky. Agresivita sekání musí být u všech žacích jednotek daného stroje stejná (počet zadních rozpěrek, objednávací číslo 119-0626), jinak může být negativně ovlivněn vzhled trávníku po sekání (Obrázek 25).

Údržba

Podepření žací jednotky

Kdykoli potřebujete žací jednotku naklopit a získat tak přístup k plochému noži či vřetenu, podepřete zadní stranu žací jednotky nohou ovládaným stojanem (je dodáván s hnací jednotkou) tak, aby matice na zadním konci seřizovacích šroubů držáku plochého nože nespočívaly na pracovním povrchu (Obrázek 26).



Obrázek 26

1. Nohou ovládaný stojan

Mazání žacích jednotek

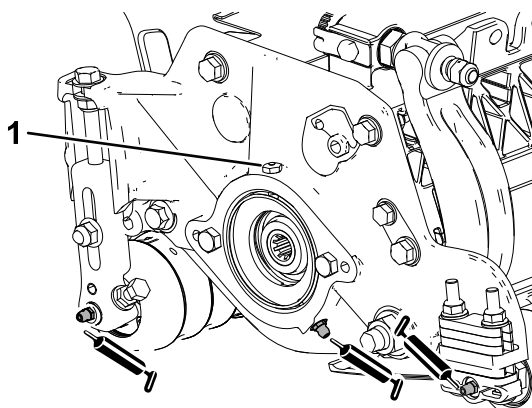
Pravidelně aplikujte mazivo na bázi lithia č. 2 do 5 maznic na každé žací jednotce (Obrázek 27).

K dispozici jsou 2 mazací místa na předním válci, 2 místa na zadním válci a 1 místo pro drážku vřetena motoru.

Poznámka: Model 03192 nemá přední válec; na zadním válci jsou pouze 2 mazací body a na drážce motoru vřetena je 1 mazací bod.

Důležité: Mazání žacích jednotek ihned po umytí napomáhá vytlačení vody z ložisek a prodlužuje jejich životnost.

1. Utřete všechny maznice čistým hadrem.
2. Aplikujte mazivo, dokud nezačne čisté mazivo vystupovat z těsnění válce a přetlakového ventilu ložiska.
3. Přebytečné mazivo otřete.



Obrázek 27

Maznice na straně vřetena motoru

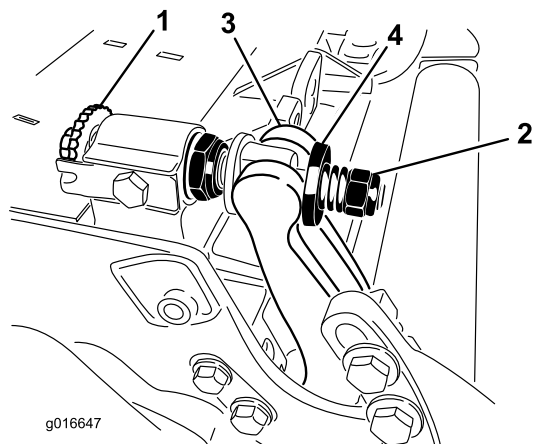
1. Přetlakový ventil

Specifikace plochého nože

Údržba plochého nože

Demontáž montážního celku držáku plochého nože / plochého nože

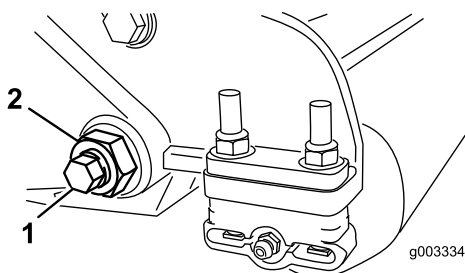
1. Otočením seřizovacích šroubů držáku plochého nože proti směru hodinových ručiček posuňte plochý nůž dále od vřetena (**Obrázek 28**).



Obrázek 28

1. Seřizovací šroub držáku plochého nože
2. Matice pro napnutí pružiny
3. Držák plochého nože
4. Podložka

2. Vyšroubujte matici pro napnutí pružiny, aby pružina netlačila podložku k držáku plochého nože (**Obrázek 28**).
3. Na obou stranách stroje povolte pojistnou matici zajišťující šroub držáku plochého nože (**Obrázek 29**).

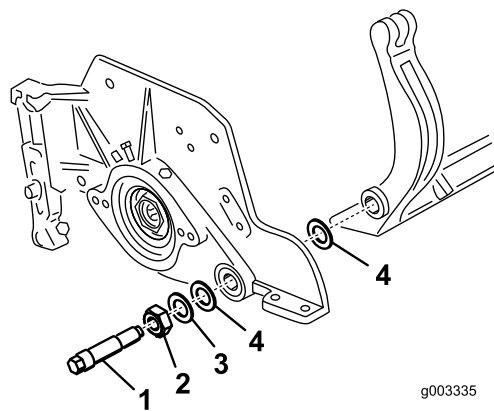


Obrázek 29

1. Šroub držáku plochého nože
2. Pojistná matice

4. Demontujte jednotlivé šrouby držáku plochého nože, aby bylo možné stáhnout držák dolů a sejmut jej z žací jednotky (**Obrázek 29**).

Počítejte se 2 nylonovými podložkami a 1 ocelovou podložkou na obou koncích držáku plochého nože (**Obrázek 30**).



Obrázek 30

1. Šroub držáku plochého nože
2. Matice držáku plochého nože
3. Ocelová podložka
4. Nylonová podložka

5. Demontujte plochý nůž z držáku plochého nože tak, že demontujete všechny jeho upevňovací šrouby. Použijte nástrčný klíč a šroubový nástroj na plochý nůž (č. dílu TOR510880).

Poznámka: K povolení šroubů plochého nože můžete použít mechanický nebo pneumatický rázový utahovák.

Poznámka: Plochý nůž a šrouby zlikvidujte.

Montáž nového plochého nože

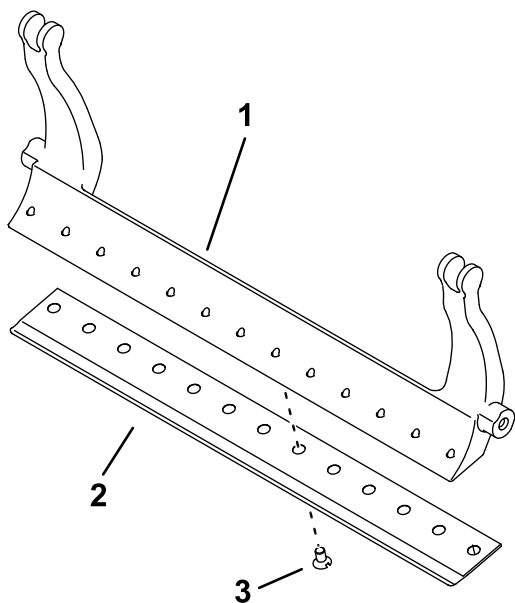
1. Vyberte správný nový nůž, viz [Tabulka pro výběr plochých nůžů \(strana 17\)](#).
2. Z povrchu plochého nože odstraňte korozi a usazeniny a aplikujte na něj tenkou vrstvu oleje.

Důležité: Neodstraňujte nálitky z držáku plochého nože. Držák plochého nože je z výroby uprostřed prohnutý – nezabrušujte ho.

3. Vyčistěte závit v plochem noži.
4. Na šrouby plochého nože aplikujte přípravek proti zadírání a namontujte plochý nůž na držák plochého nože.

Důležité: Používejte pouze nové šrouby plochého nože.

Poznámka: Počet šroubů se liší v závislosti na držáku plochého nože.

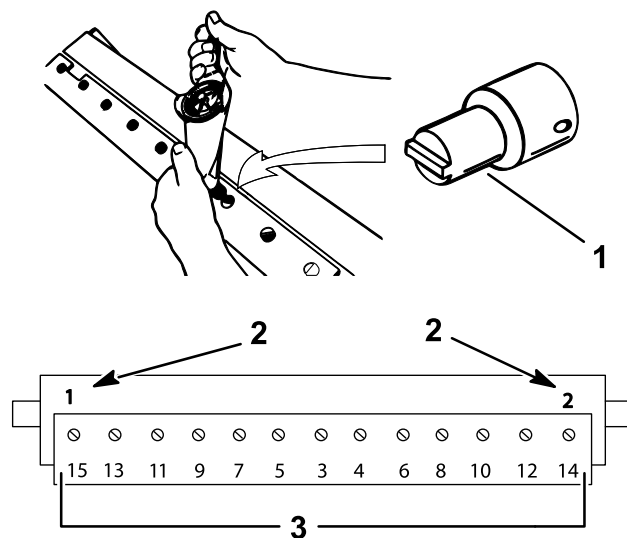


Obrázek 31

Vyobrazen držák plochého nože se 13 šrouby

g557599

1. Držák plochého nože
2. Ploché nůž
3. Šroub



Obrázek 32

g255046

1. Šroubový nástroj na ploché nůž (č. dílu TOR510880)
2. Tyto namontujte jako první a utáhněte je na utahovací moment 1 Nm (10 in-lb).
3. Utáhněte na utahovací moment 29,8 +/- 1 Nm.

5. Dva vnější šrouby utáhněte na utahovací moment 1 Nm.
6. Utáhněte šrouby na utahovací moment 29,8 +/- 1 Nm, přičemž postupujte od středu plochého nože.

Důležité: Šrouby plochého nože neutahujte mechanickým nebo pneumatickým rázovým utahovákem.

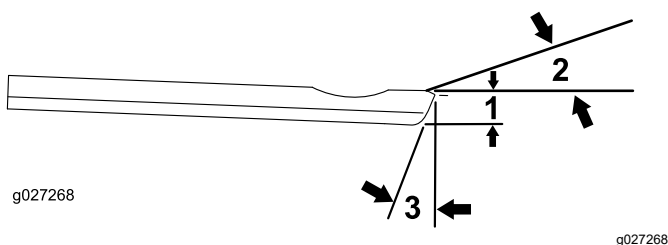
7. Nabrušte nový ploché nůž; viz [Tabulka provozních limitů plochého nože \(strana 22\)](#).

Tabulka provozních limitů plochého nože

Provozní limity plochého nože jsou uvedeny v následující tabulce.

Důležité: Použití žací jednotky s plochým nožem za provozním limitem může vést k nekvalitnímu vzhledu trávy po sekání a narušení celistvosti konstrukce plochého nože v případě nárazů.

Tabulka provozních limitů plochého nože				
Plochý nůž	Objednací číslo	Výška bříty plochého nože	Provozní limit*	Úhel horního/předního zbroušení
Nízká HOC	147-1248 (27 in) 147-1252 (32 in)	5,6 mm	4,8 mm	10/5°
EdgeMax®	137-6095 (27 in)	6,9 mm	4,8 mm	10/5°
Standardní	147-1249 (model 03189/90, 27 in) 147-1253 (model 03191, 32 in)	6,9 mm	4,8 mm	10/5°
Pro vysoké zatížení	147-1250 (model 03192, 27 in) 147-1254 (32 in)	9,3 mm	4,8 mm	10/5°

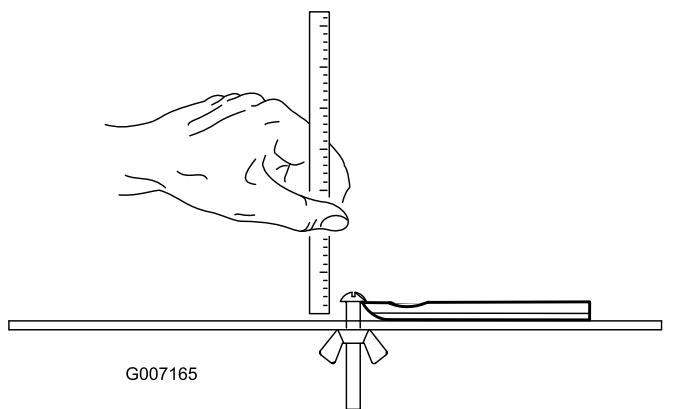


Obrázek 33

Doporučené úhly zbroušení pro horní a přední úhel plochého nože

1. Provozní limit plochého nože*
2. Úhel horního zbroušení
3. Úhel předního zbroušení

Poznámka: Všechny hodnoty provozních limitů plochého nože se vztahují ke spodnímu okraji plochého nože (Obrázek 34).



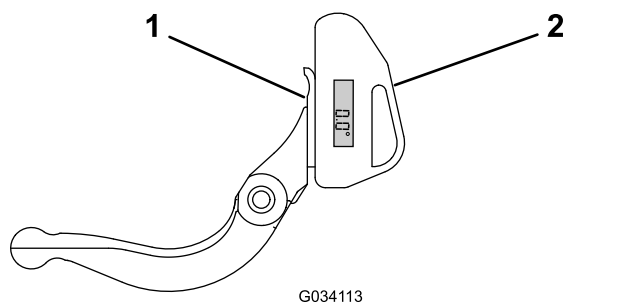
Obrázek 34

Kontrola úhlu horního zbroušení

Velmi důležitý je úhel, pod kterým zabrušujete své ploché nože.

Použitím ukazatele úhlu (číslo dílu Toro 131-6828) a držáku ukazatele úhlu (číslo dílu Toro 131-6829) zkontrolujte úhel své brusky a následně správně upravte veškeré nepřesné nastavení brusky.

1. Umístěte ukazatel úhlu na spodní stranu plochého nože, viz Obrázek 35.

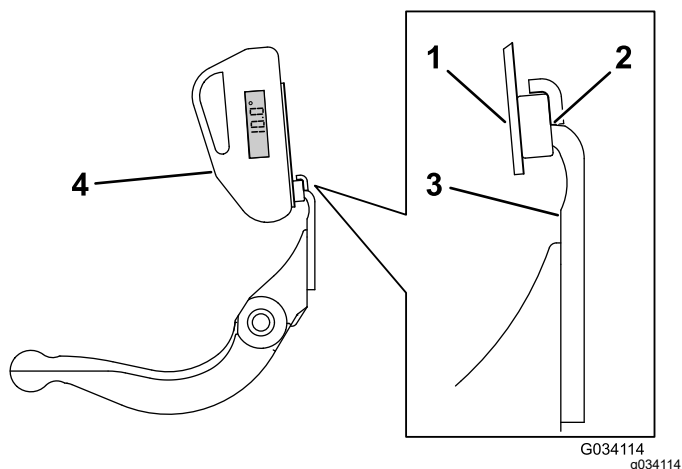


Obrázek 35

1. Plochý nůž (svisle)
2. Ukazatel úhlu

2. Stiskněte tlačítko „Alt Zero“ na ukazateli úhlu.
3. Umístěte držák ukazatele úhlu na hranu plochého nože tak, aby hrana magnetu byla spojená s okrajem plochého nože (Obrázek 36).

Poznámka: Digitální displej by měl být vidět ze stejné strany během tohoto kroku, stejně, jako v kroku 1.



Obrázek 36

1. Držák ukazatele úhlu
2. Hrana magnetu spojeného s okrajem plochého nože
3. Plochý nůž
4. Ukazatel úhlu

4. Umístěte ukazatel úhlu na držák, viz [Obrázek 36](#).

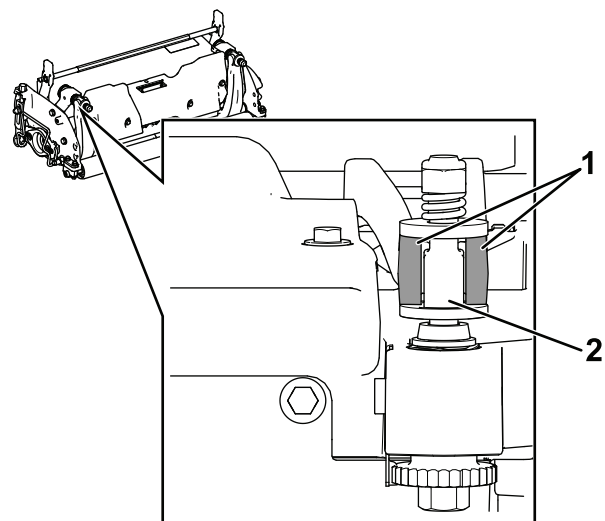
Poznámka: Toto je úhel vaší brusky, jenž musí být v rozmezí 2 stupňů doporučeného horního zbroušení.

Montáž montážního celku držáku plochého nože / plochého nože

1. Namontujte montážní celek držáku plochého nože / plochého nože – montážní výstupky umístěte mezi podložku a seřizovací šroub držáku plochého nože.

Důležité: Vycentrujte seřizovací prvky DPA ve výstupcích plochého nože, viz [Obrázek 37](#).

Pokud jsou seřizovací prvky DPA namontovány proti výstupkům plochého nože, může to negativně ovlivnit kontakt plochého nože s vřetenem.



Obrázek 37

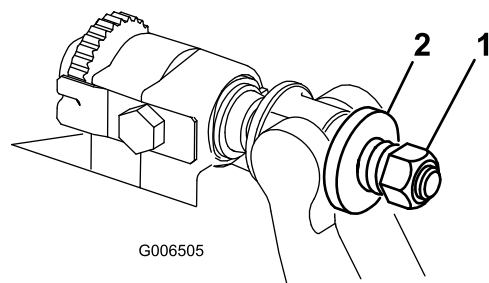
1. Výstupky plochého nože
2. Seřizovací prvek DPA

2. Upevněte držák plochého nože k oběma bočním deskám pomocí šroubů držáku plochého nože (matice na šroubech) a 3 podložek (celkem 6).
3. Umístěte nylonovou podložku na obě strany výčnělku boční desky. Na vnější stranu nylonových podložek umístěte ocelovou podložku ([Obrázek 30](#)).
4. Šrouby držáku plochého nože utáhněte na utahovací moment 37 až 45 Nm (27 až 33 ft-lb).
5. Pomalu utahujte pojistné matice držáku plochého nože, dokud nebude možné vnějšími ocelovými podložkami otáčet rukou.

Důležité: Pojistné matice nadměrně neutahujte, jinak vychýlí boční desky.

Poznámka: Nylonová podložka mezi držákem plochého nože a boční deskou bude mít malou vůli.

6. Utáhněte matici pro napnutí pružiny, až dojde ke stlačení pružiny, a poté ji povolte o 1/2 otáčky ([Obrázek 38](#)).



Obrázek 38

1. Matice pro napnutí pružiny
2. Pružina

Specifikace vřetena

Montáž montážního celku předního hřídele pro broušení vřetena

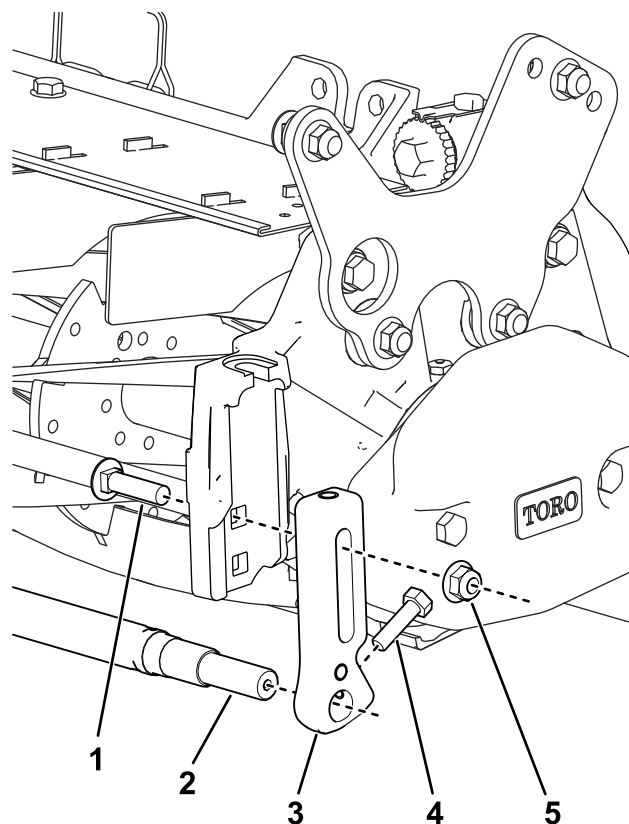
(Pouze model 03192)

Důležité: Abyste mohli žací jednotku namontovat na brusku vřetena, musíte objednat následující díly:

Počet	Díl	Objednací číslo
2	Přední konzola pro nastavení výšky sekání	125-2796
2	Vratový šroub (3/8 x 1 1/2 in)	3231-4
2	Pojistná matice (3/8 in)	104-8301
2	Šroub se šestihrannou hlavou (5/16 x 1 1/8 in)	322-16
1	Hřídel předního válce	117-0957

1. Demontujte sestavy přepravních koleček (dle výbavy), viz [Nastavení sestav přepravních koleček \(pouze model 03192\) \(strana 14\)](#).
2. Pomocí vratových šroubů a pojistných matic namontujte přední držáky pro nastavení výšky sekání k hornímu otvoru boční desky ([Obrázek 39](#)).

Důležité: Držák pro nastavení výšky sekání musí být namontován pomocí vratového šroubu v horní části otvoru, aby byl co nejnižší.



Obrázek 39

g361153

1. Vratový šroub (3/8 x 1 1/2 in)
2. Hřídel předního válce
3. Přední držák pro nastavení výšky sekání
4. Šroub se šestihrannou hlavou (5/16 x 1 1/8 in)
5. Pojistná matice (3/8 in)

3. Namontujte hřídel na spodní část držáků pro nastavení výšky sekání pomocí 2 šroubů se šestihrannou hlavou.
4. Dbejte na to, aby byl hřídel rovnoběžný s žací jednotkou. Pokud tomu tak není, povolte vratový šroub na spodní straně a po vyrovnání hřídele jej znovu utáhněte.

Podbrušování vřetena

Nové vřeteno má šířku krajní plochy 1,3 až 1,5 mm a 30° podbrušení.

Pokud se šířka krajní plochy zvětší nad 3 mm, postupujte následovně:

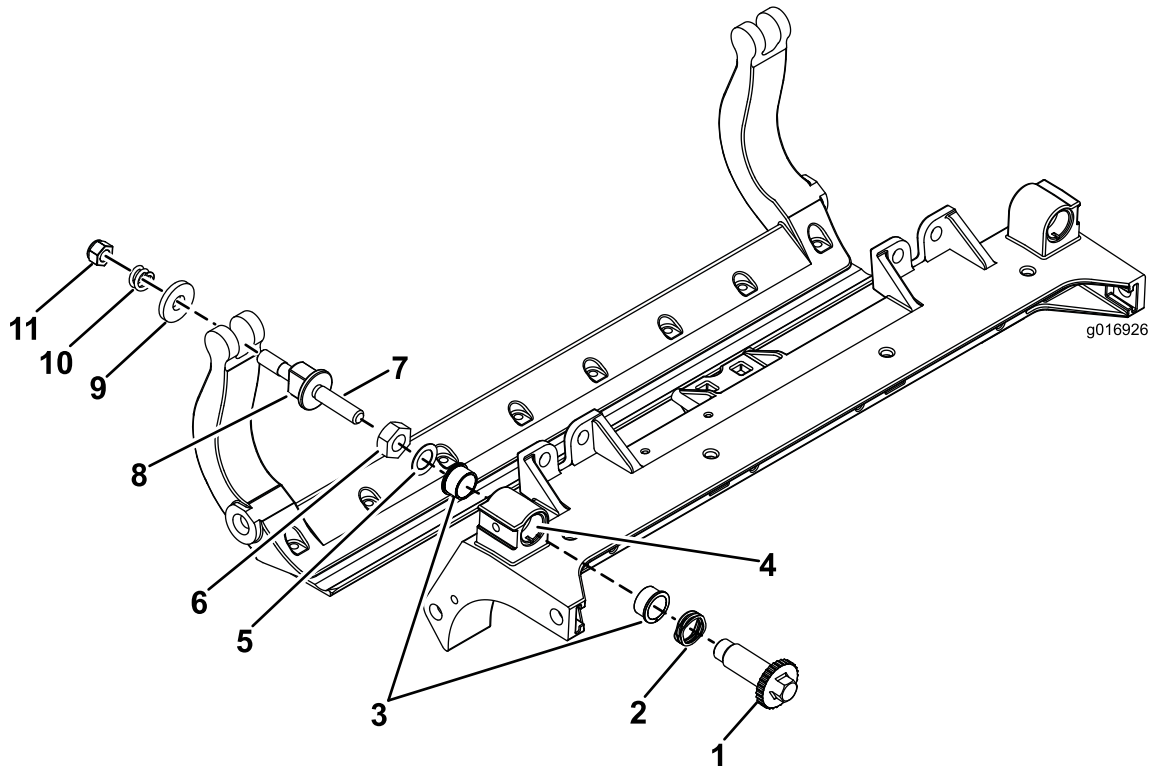
1. Všechny nože vřetena podbruste na 30° tak, aby byla krajní plocha široká 1,3 mm ([Obrázek 40](#)).

Údržba dvoubodových seřizovacích prvků (DPA) HD

1. Demontujte všechny díly (postupujte podle *montážních pokynů* k sadě HD DPA a podle [Obrázek 42](#)).
2. Na vnitřní stranu oblasti pouzdra na středovém rámu žací jednotky naneste přípravek proti zadírání ([Obrázek 42](#)).

3. Vyrovnajte klíny na přírubových pouzdrech s drážkami v rámu a nasadte pouzdra ([Obrázek 42](#)).
4. Nasadte vlnitou podložku na dřík seřizovacího prvku a dřík zasuňte do přírubového pouzdra v rámu žací jednotky ([Obrázek 42](#)).
5. Upevněte dřík seřizovacího prvku pomocí ploché podložky pojistné matice ([Obrázek 42](#)).
6. Pojistnou matici utáhněte na utahovací moment 20 až 27 Nm (15 až 20 ft-lb).

Poznámka: Dřík seřizovacího prvku držáku plochého nože má levotočivý závit.



Obrázek 42

g016926

- | | | | |
|------------------------------|--|--|--------------------------------|
| 1. Seřizovací prvek s dříkem | 4. Zde aplikujte přípravek proti zadírání. | 7. Zde aplikujte přípravek proti zadírání. | 10. Tlačná pružina |
| 2. Vlnitá podložka | 5. Plochá podložka | 8. Seřizovací šroub držáku plochého nože | 11. Matice pro napnutí pružiny |
| 3. Přírubové pouzdro | 6. Pojistná matice | 9. Tvrzená podložka | |
-
7. Aplikujte přípravek proti zadírání na závity seřizovacího šroubu držáku plochého nože, jež bude zaveden do dříku seřizovacího prvku.
 8. Našroubujte seřizovací šroub držáku plochého nože do dříku seřizovacího prvku.
 9. Volně nasadte tvrzenou podložku, pružinu a matici pro stlačení pružiny na seřizovací šroub.
 10. Namontujte držák plochého nože; montážní výstupky přitom umístěte mezi podložku a seřizovací prvek držáku plochého nože.
 11. Upevněte držák plochého nože k oběma bočním deskám pomocí šroubů držáku plochého nože (s maticemi na šroubech) a 6 podložek.
- Poznámka:** Umístěte nylonovou podložku na obě strany výčnělku boční desky.
12. Na vnější stranu nylonových podložek umístěte ocelovou podložku ([Obrázek 42](#)).
 13. Šrouby držáku plochého nože utáhněte na utahovací moment 37 až 45 Nm (27 až 33 ft-lb).
 14. Utáhněte pojistné matice, dokud se vnější ocelová podložka nepřestane otáčet a vůle

nezmizí, avšak nepřetahujte, aby nedošlo k vychýlení bočních desek.

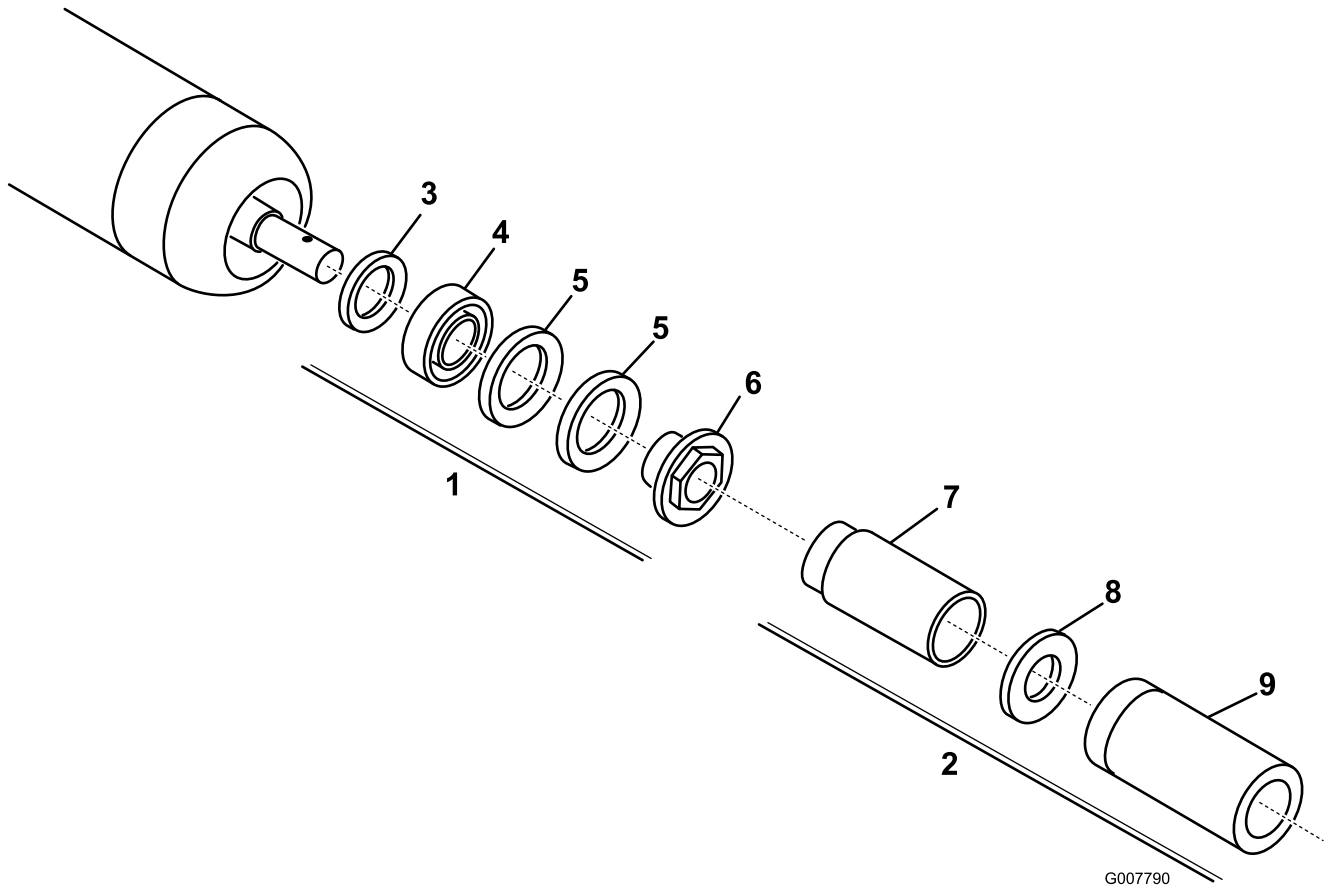
Poznámka: U podložek uvnitř může vzniknout mezera ([Obrázek 42](#)).

15. Utáhněte matici na obou koncích sestavy seřizovacího prvku držáku plochého nože, dokud nebude pružina zcela stlačena, a poté matici povolte o ½ otáčky ([Obrázek 42](#)).
16. Uvedený postup zopakujte i na opačné straně žací jednotky.
17. Seřídte plochý nůž na vřetenu, viz [Seřízení plochého nože k vřetenu \(strana 9\)](#).

Údržba válce

Pro údržbu válce je k dispozici Sada pro opravu válce (objednací číslo 114-5430) a Sada nástrojů pro opravu válce (objednací číslo 115-0803) (Obrázek 43). Sada pro opravu válce obsahuje všechna ložiska, matice

ložisek, vnitřní a vnější těsnění nutné k opravě válce. Sada nástrojů pro opravu válce obsahuje všechny nástroje a montážní pokyny nutné pro opravu válce pomocí sady pro opravu. Informace najdete v katalogu dílů nebo se obraťte na autorizovaného distributora Toro a vyžádejte si další podporu.



Obrázek 43

- | | |
|--|---|
| 1. Sada pro opravu válce (objednací číslo 114-5430) | 6. Matice ložiska |
| 2. Sada nástrojů pro opravu válce (objednací číslo 115-0803) | 7. Nástroj na montáž vnitřního těsnění |
| 3. Vnitřní těsnění | 8. Podložka |
| 4. Ložisko | 9. Nástroj na montáž ložiska / vnějšího těsnění |
| 5. Vnější těsnění | |

Poznámky:

Poznámky:

Prohlášení o zabudování

The Toro Company, 8111 Lyndale Ave. South, Bloomington, MN, USA prohlašuje, že následující zařízení jsou v souladu s uvedenými směrnicemi, pokud je zařízení montováno v souladu s příloženými pokyny na konkrétní modely Toro, které jsou uvedeny v příslušném prohlášení o shodě.

Číslo modelu	Výrobní číslo	Popis produktu	Popis faktury	Všeobecný popis	Směrnice
03189	407900000 a vyšší	Žací jednotka řady DPA EdgeSeries s 8 noži, 69 cm, hnací jednotka Reelmaster řady 3100-D	RM3100 27IN 8-BLADE (RR) ES DPA CU	Žací jednotka	2006/42/ES
03190	407900000 a vyšší	Žací jednotka řady DPA EdgSeriee s 11 noži, 69 cm, hnací jednotka Reelmaster řady 3100-D	RM3100 27IN 11-BLADE ES (RR) DPA CU	Žací jednotka	2006/42/ES
03191	407900000 a vyšší	Žací jednotka řady DPA EdgeSeries s 8 noži, 81 cm, hnací jednotka Reelmaster řady 3100-D	RM3100 32IN 8-BLADE ES (RR) DPA CU	Žací jednotka	2006/42/ES
03192	400000000 a vyšší	Žací jednotka EdgeSeries DPA 69 cm s 8 noži, hnací jednotka Reelmaster 3105-D	RM3105 27IN, 8BLD RR ES NO FRT ROLLER CU	Žací jednotka	2006/42/ES

Příslušná technická dokumentace byla sestavena podle požadavků směrnice 2006/42/ES, části B, přílohy VII.

Zavazujeme se předávat na základě požadavků ze strany vnitrostátních orgánů příslušné informace o tomto neúplném strojním zařízení. Způsob předávání bude elektronický.

Toto zařízení nesmí být uvedeno do provozu, dokud nebude začleněno do schválených modelů Toro, které jsou uvedeny v souvisejícím prohlášení o shodě, v souladu se všemi pokyny a v souladu se všemi příslušnými směrnicemi.

Certifikace:



Tom Langworthy
Technický ředitel
8111 Lyndale Ave. South
Bloomington, MN 55420, USA
Říjen 18, 2022

Autorizovaný zástupce:

Marcel Dutrieux
Manager European Product Integrity
Toro Europe NV
Nijverheidsstraat 5
2260 Oevel
Belgium

UK Declaration of Incorporation

Společnost Toro Company se sídlem na adrese 8111 Lyndale Ave. South, Bloomington, MN, USA prohlašuje, že následující zařízení jsou v souladu s uvedenými normami, pokud jsou montována na základě přiložených pokynů na konkrétní modely Toro, které jsou uvedeny v příslušném prohlášení o shodě.

Číslo modelu	Výrobní číslo	Popis produktu	Popis faktury	Všeobecný popis	Směrnice
03189	407900000 a vyšší	Žací jednotka řady DPA EdgeSeries s 8 noži, 69 cm, hnací jednotka Reelmaster řady 3100-D	RM3100 27IN 8-BLADE (RR) ES DPA CU	Žací jednotka	Sbírka zákonů 2008 č. 1597
03190	407900000 a vyšší	Žací jednotka řady DPA EdgSeriee s 11 noži, 69 cm, hnací jednotka Reelmaster řady 3100-D	RM3100 27IN 11-BLADE ES (RR) DPA CU	Žací jednotka	Sbírka zákonů 2008 č. 1597
03191	407900000 a vyšší	Žací jednotka řady DPA EdgeSeries s 8 noži, 81 cm, hnací jednotka Reelmaster řady 3100-D	RM3100 32IN 8-BLADE ES (RR) DPA CU	Žací jednotka	Sbírka zákonů 2008 č. 1597
03192	400000000 a vyšší	Žací jednotka EdgeSeries DPA 69 cm s 8 noži, hnací jednotka Reelmaster 3105-D	RM3105 27IN, 8BLD RR ES NO FRT ROLLER CU	Žací jednotka	Sbírka zákonů 2008 č. 1597

Příslušná technická dokumentace byla vypracována podle přílohy 10 zákona č. 1597/2008 Sb.

Zavazujeme se předávat na základě požadavků ze strany vnitrostátních orgánů příslušné informace o tomto neúplném strojním zařízení. Způsob předávání bude elektronický.

Toto zařízení nesmí být uvedeno do provozu, dokud nebude začleněno do schválených modelů Toro, které jsou uvedeny v souvisejícím prohlášení o shodě, v souladu se všemi pokyny a v souladu se všemi příslušnými nařízeními.

This declaration has been issued under the sole responsibility of the manufacturer.
The object of the declaration is in conformity with relevant UK legislation.

Autorizovaný zástupce:

Marcel Dutrieux
Manager European Product Integrity
Toro U.K. Limited
Spellbrook Lane West
Bishop's Stortford
CM23 4BU
United Kingdom



Tom Langworthy
Technický ředitel
8111 Lyndale Ave. South
Bloomington, MN 55420, USA
Říjen 18, 2022



Záruka Toro

Omezená záruka na dobu dvou let nebo 1 500 provozních hodin

Podmínky a výrobky, na které se záruka vztahuje

Společnost Toro Company a její dceřiná společnost Toro Warranty Company na základě vzájemné dohody nesou společně záruky za případné materiálové či výrobní vady komerčního výrobku společnosti Toro („výrobek“) po dobu 2 let nebo 1 500 provozních hodin* podle toho, co nastane dříve. Tato záruka se vztahuje na všechny výrobky s výjimkou provozdušňovačů (viz jednotlivé části záruky vztahující se na tyto výrobky). Tam, kde jsou splněny opodstatněné podmínky, opravíme výrobek bezplatně, včetně diagnostiky, práce, dílů a dopravy. Tato záruka začíná běžet v den dodání výrobku původnímu maloobchodnímu odběrateli.
* Výrobek vybavený měřičem provozních hodin.

Pokyny pro žádost o záruční opravu

Jste-li přesvědčeni, že došlo k naplnění záručních podmínek, musíte tuto skutečnost sdělit distributorovi nebo autorizovanému prodejci komerčních výrobků, od něhož jste výrobek zakoupili. Pořebujete-li pomoc s vyhledáním distributora nebo autorizovaného prodejce komerčních výrobků nebo máte-li dotazy týkající se vašich práv či povinností spojených se zárukou, můžete nás kontaktovat na adrese:

Toro Commercial Products Service Department
Toro Warranty Company
8111 Lyndale Avenue South
Bloomington, MN 55420-1196
952-888-8801 nebo 800-952-2740
E-mail: commercial.warranty@toro.com

Povinnosti vlastníka

Jako vlastníci výrobku jste odpovědní za provádění nutné údržby a seřizování, jak je uvedeno v příslušné *provozní příručce*. Na opravy týkající se závad výrobku způsobených nevyhovující údržbou a úpravami se tato záruka nevztahuje.

Součásti a úkony, na které se nevztahuje záruka

Ne všechny závady nebo poruchy, které se v záruční době na výrobku vyskytnou, jsou vady na materiálu nebo dílenském zpracování. Záruka se nevztahuje na následující:

- Závady na výrobku, které jsou důsledkem použití náhradních dílů jiné značky než Toro nebo instalace a používání přídavných nebo upravených zařízení a výrobků jiné značky než Toro.
- Závady na výrobku, které jsou důsledkem neprovádění doporučené údržby a/nebo seřizování.
- Závady na výrobku, které jsou důsledkem jeho nesprávného, nedbalého nebo nezodpovědného používání.
- Součástí, u nichž dochází k opotřebení, které nejsou poškozené. Mezi součásti, u nichž dochází k opotřebení nebo ke spotřebě v rámci běžného provozu výrobku, patří mimo jiné brzdové destičky a obložení, spojkové obložení, řezné nože, včetně válce a ložiska (utěsněná nebo mazatelná), ploché nože, zapalovací svíčky, řídicí kolečka a jejich ložiska, pneumatiky, filtry, řemeny a některé součásti rozprašovačů, například membrány, trysky a pojistné ventily.
- Závady způsobené nejen vnějšími vlivy, ale také skladovacími postupy, kontaminací, používáním neschválených paliv, chladicích kapalin, maziv, přísad, hnojiv, vody, chemikálií atd.
- Závady nebo snížení výkonu způsobené používáním paliv (např. benzínu, motorové nafty nebo bionafty), která nevyhovují příslušným průmyslovým normám.
- Běžný hluk, vibrace, opotřebení a znehodnocení. Běžné opotřebení zahrnuje kromě jiného poškození sedaček opotřebením nebo oděrem, odřený lak, poškrábané štítky nebo okna.

Jiné země než USA a Kanada

Zákazníci, kteří zakoupili výrobky Toro exportované z USA či Kanady, musí kontaktovat distributora (prodejce) výrobků Toro, který jim předá zásady poskytování záruky pro danou zemi či oblast. Pokud z jakéhokoli důvodu nejste se službami distributora spokojeni nebo je pro vás obtížné získat informace o záruce, obraťte se na autorizované servisní středisko společnosti Toro.

Díly

Díly, u nichž je v rámci údržby plánovaná výměna, jsou kryty zárukou do doby jejich plánované výměny. Díly vyměněné podle této záruky jsou kryty po dobu platnosti záruky na originální výrobek a stávají se majetkem společnosti Toro. Společnost Toro učiní konečné rozhodnutí o tom, zda bude příslušný díl nebo montážní celek opraven nebo vyměněn. Společnost Toro může k záručním opravám použít repasované díly.

Záruka poskytovaná na akumulátory s hlubokým cyklem vybití a lithium-iontové akumulátory

Akumulátory s hlubokým cyklem vybití a lithium-iontové akumulátory mají specifikovaný celkový počet kilowatthodin, které jsou během své životnosti schopny dodat. Způsob provozu, dobíjení a údržby může životnost akumulátoru prodloužit nebo zkrátit. Postupem času se množství užitečné práce v intervalech mezi dobíjením akumulátoru výrobku snižuje, až je akumulátor zcela vypotřebovaný. Výměna akumulátorů vypotřebovaných v důsledku běžného provozu je odpovědností majitele výrobku. Poznámka: (pouze lithium-iontový akumulátor): poměrná prodloužená záruka po dobu 2 let. Dodatečné informace naleznete v záručních podmínkách akumulátoru.

Doživotní záruka na klikový hřídel (pouze model ProStripe 02657)

Na modely ProStripe, jež jsou vybaveny originálním třecím kotoučem Toro a brzdovou spojkou žacího nože Crank-Safe (montážní sestava integrované brzdové spojky žacího nože (BBC) + třecí kotouč) a jež používá původní kupující v souladu s doporučenými postupy pro obsluhu a údržbu, se vztahuje doživotní záruka na ohnutí klikového hřídele motoru. Doživotní záruka na klikový hřídel se nevztahuje na stroje vybavené třecími podložkami, brzdovou spojkou žacího nože (BBC) a dalšími takovými zařízeními.

Údržbu hradí majitel

Mezi běžné servisní úkony vyžadované u výrobků značky Toro a prováděné na náklady majitele patří seřizování, mazání, čištění a leštění motoru, výměna filtrů, chladicích kapalin a provádění doporučené údržby.

Obecné podmínky

Oprava autorizovaným distributorem nebo prodejcem Toro je jediný nápravný prostředek, na který máte podle této záruky nárok.

Společnosti Toro Company a Toro Warranty Company nejsou odpovědné za nepřímé, náhodné ani následné škody související s používáním výrobků Toro, na něž se vztahuje tato záruka, včetně jakýchkoli nákladů nebo výdajů na zajištění náhradního zařízení nebo servisu během odpovídající doby trvání poruchy nebo nepoužitelnosti výrobku do skončení oprav podle této záruky. S výjimkou níže uvedených emisních záruk, která platí v odpovídajících případech, neexistuje žádná jiná výslovná záruka. Veškeré předpokládané záruky prodejnosti a vhodnosti použití jsou omezeny na dobu trvání této výslovné záruky.

Některé státy nepovolují vyloučení náhodných nebo následných škod ze záruky nebo omezení doby trvání předpokládané záruky, proto se na vás výše uvedené výjimky a omezení nemusí vztahovat. Tato záruka uděluje specifická zákonná práva, kromě nichž můžete mít i další práva, která se mezi jednotlivými státy liší.

Poznámka k záručnímu krytí systému řízení emisí

Systém pro kontrolu emisí ve výrobku může být pokryt samostatnou zárukou, která splňuje požadavky stanovené americkými organizacemi EPA (U.S. Environmental Protection Agency) a/nebo CARB (California Air Resources Board). Na záruku systému pro kontrolu emisí se nevztahují výše uvedená omezení týkající se provozních hodin. Podrobnosti jsou uvedeny v prohlášení o záruce na systém řízení emisí, které bylo dodáno s výrobkem nebo je součástí dokumentace výrobce motoru.