



Count on it.

Form No. 3481-890 Rev A

Ръководство за оператора

Аератори ProCore® 864 и 1298

Номер на модела 09715—Сериен номер 407800000 и следващ

Номер на модела 09716—Сериен номер 407800000 и следващ



Настоящият продукт отговаря на всички действащи европейски директиви. За подробна информация, моля, вижте Декларацията за съответствие (ДЗС) на конкретния продукт.

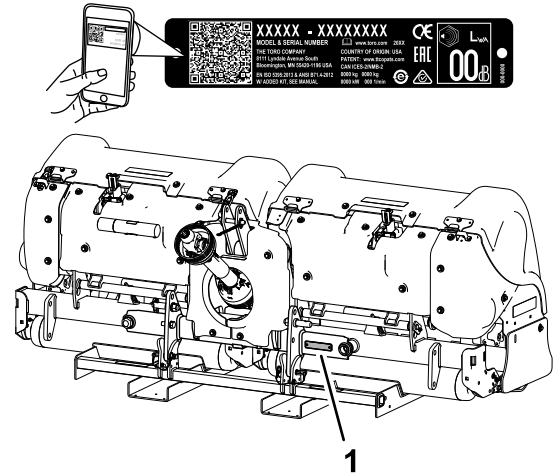
⚠ ВНИМАНИЕ

КАЛИФОРНИЯ

Предупреждение за поправка 65 в конституцията

Използването на този продукт може да доведе до излагане на химикали, признати от щата Калифорния като причиняващи рак, вродени заболявания или репродуктивни проблеми.

да сканирате QR кода (ако има) върху табелката със серийния номер.



Фигура 1

Модел 09716

g332912

1. Местоположение на данните за модел и сериен номер

Въведение

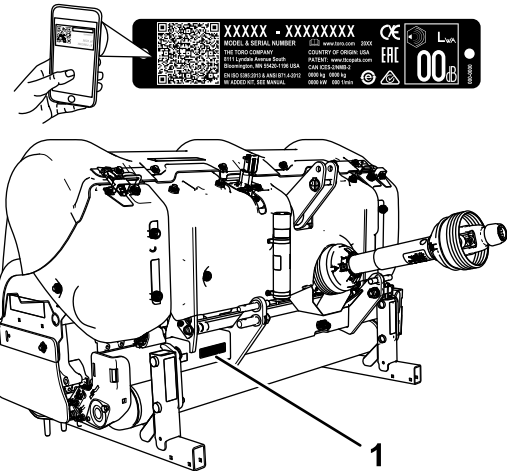
Тази машина е предназначена за употреба от професионални наемни оператори за приложения с търговска цел. Основното предназначение е за обработка на големи участъци в добре поддържани тревни площи в паркове, голф игрища, спортни терени и площи с търговско предназначение. Използването на продукта за цели, различни от неговото предназначение, може да бъде опасно за Вас и за странични лица.

Внимателно прочетете тази информация, за да се запознаете с правилните начини за работа и поддръжка на Вашия продукт и за избягване на наранявания или повреждане на продукта. Вие носите отговорност за правилната работа с продукта и безопасността.

Посетете www.Toro.com за учебни материали по безопасност на продукта и експлоатация, информация за аксесоари, помощ при намиране на дилър или за регистриране на продукта.

Във всички случаи, когато се нуждаете от сервизно обслужване, от оригинални резервни части на Toro или от допълнителна информация, свържете се с упълномощен за сервизно обслужване дилър на Toro или с Центъра за обслужване на клиенти на Toro, като не забравите да предоставите модела и серийните номера на Вашия продукт. **Фигура 1** и **Фигура 2** идентифицират мястото на данните за модела и серийните номера на продукта. Запишете числата в предвиденото поле.

Важно: За достъп до данни за гаранцията, резервни части и друга информация за продукта можете с Вашето мобилно устройство



Фигура 2

Модел 09715

g262224

1. Местоположение на данните за модел и сериен номер

Номер на модела _____

Сериен номер _____

В това ръководство потенциалните опасности са обозначени със съобщения за безопасност и предупредителен символ за опасност (**Фигура 3**), сигнализиращ опасност, която може да доведе до сериозно нараняване или смърт при неспазване на препоръчаните предпазни мерки.



Фигура 3

g000502

1. Предупредителен символ за опасност

В този наръчник се използват 2 думи за подчертаване на важна информация. **Важно** обръща внимание върху специализирана информация за машината, а **Забележка** подчертава обща информация, изискваща специално внимание.

Съдържание

Безопасност	4
Обща безопасност	4
Етикети с указания за безопасност и инструкции	4
Настройка	8
1 Проверка на машината	9
2 Свързване на долните свързващи рамена	10
3 Свързване на горната връзка	10
4 Свързване на полуоста на BOM	11
5 Регулиране на връзките за хоризонтално изместване	13
6 Странично нивелиране на машината	14
7 Регулиране на механизма за остъргване на барабана	14
8 Монтиране на главите със зъбци и на зъбците	15
9 Монтаж на предпазителите за тревни площи	15
10 Закрепване на ключалките на капака на двигателя (само за CE)	15
11 Поставяне на етикети с предупреждение за захващане	16
12 Демонтаж на стойките за съхранение	17
Преглед на продукта	19
Органи за управление	19
Технически данни	19
Приставки/аксесоари	19
Преди започване на работа	24
Мерки за безопасност преди започване на работа	24
Органи за управление на самоходната машина Outcross	24
Регулиране на дълбочината на аериране	24
Разбиране на контролите на самоходната машина	25
Разбиране на принципите на работа	26

Упражняване на експлоатационните процедури	26
Подготовка за аериране	27
По време на работа	27
Мерки за безопасност по време на работа	27
Работа с машината	28
Регулиране на разстоянието между дупките	30
Аериране на твърда почва	30
Използване на иглени зъбци	31
Предотвратяване на повдигане на кореновата зона	31
Настройка на рото-връзката	31
Съвети за ползване	32
След приключване на работа	32
Мерки за безопасност след работа	32
Транспортиране на машината	33
Почистване на машината	33
Поддръжка	34
Препоръчителен график (-ци) за поддръжка	34
Безопасност по време на поддръжка и обслужване	34
Повдигане с крик на машината	35
Гресирание на лагерите и втулките	35
Проверка на смазочното вещество на предавателната кутия	36
Смяна на смазочното вещество на предавателната кутия	37
Проверка на въртящия момент на крепежните елементи на главата за с кухи зъбци	37
Проверка на ремъците	38
Регулиране на обтягането на ремъка	38
Подмяна на задвижващия ремък	40
Регулиране на страничното защитно покритие	41
Смяна на предпазителите за тревни площи	41
Синхронизиране на главата с кухи зъбци	42
Отстраняване на машината от самоходната машина	42
Съхранение	46
Безопасност при съхранение	46
Съхраняване на машината	46

Безопасност

Обща безопасност


Продуктът е способен да ампутира ръце и крака, както и да изхвърли обекти. Винаги спазвайте всички инструкции за безопасност за предотвратяване на сериозно нараняване.

Използването на продукта за цели, различни от неговото предназначение, може да бъде опасно за Вас и за странични лица.

- Преди да използвате машината, прочетете и разберете съдържанието на това *Ръководство за оператора*.
- Бъдете внимателни, когато работите с машината. Не се ангажирайте с дейности, които ще Ви разсейват, в противен случай може да възникне телесно нараняване или имуществени щети.
- Не поставяйте краката и ръцете си в близост до подвижни компоненти на машината.
- Не работете с машината, без да са поставени на място всички предпазители и без другите

защитни устройства за безопасност в машината да функционират правилно.

- Стойте далеч от всеки отвор за разтоварване. Дръжте странични лица и домашни любимци далеч от машината.
- Дръжте страничните лица и децата далеч от работния участък. Никога не допускайте деца да боравят с машината.
- Винаги изключвайте двигателя на самоходната машина, изваждайте ключа (ако има такъв), изчакайте всички движещи се части да спрат и дайте възможност на машината да охлади, преди да регулирате, обслужвате, почиствате или съхранявате машината.

Неправилна употреба или поддръжка на машината може да доведе до нараняване. За намаляване на потенциалната опасност от нараняване спазвайте следните инструкции за безопасност и винаги обръщайте внимание на предупредителния символ за опасност , който обозначава „Внимание“, „Предупреждение“ или „Опасност“ – инструкции, свързани с личната безопасност. Неспазването на тези инструкции може да доведе до нараняване или смърт.

Етикети с указания за безопасност и инструкции



Етикетите с предупреждения и инструкции за безопасност са лесно видими за оператора и са разположени в близост до всеки потенциално опасен участък. Заменяйте повредените или липсващи стикери.



92-1581

decal92-1581



92-1582

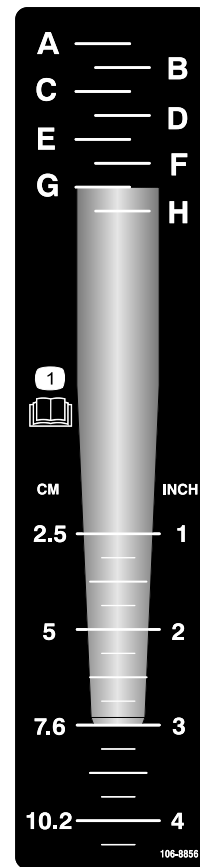
decal92-1582



93-6696

decal93-6696

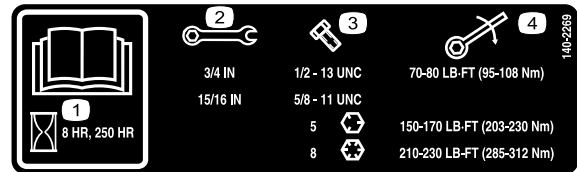
1. Опасност от акумулирана енергия – прочетете *Ръководството за оператора*.



106-8856

decal106-8856

1. Прочетете *Ръководството за оператора*.



140-2269

decal140-2269

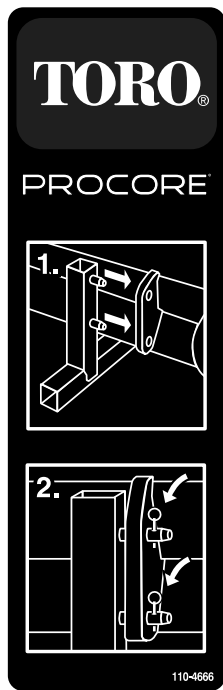
1. Прочетете *Ръководството за оператора*.
2. Размер на гаечния ключ
3. Размер на болта
4. Въртящ момент



110-4665

decal110-4665

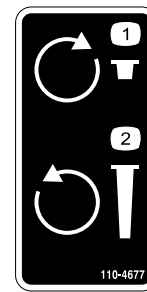
1. Прочетете *Ръководството за оператора*.



110-4666

decal110-4666

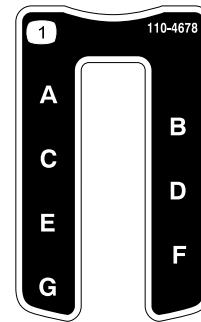
1. Поставете колоните в стойката към отворите в рамката.
2. Използвайте щифтове, за да закрепите рамката към стойката.



110-4677

decal110-4677

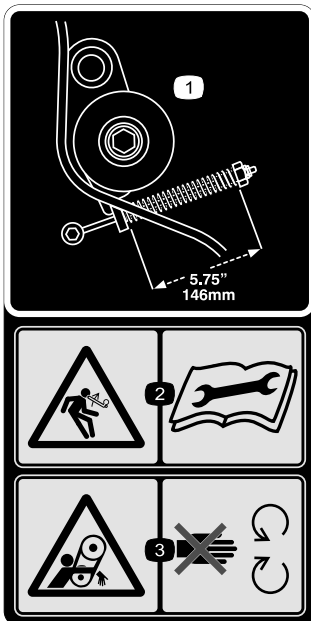
1. Завъртете по часовниковата стрелка, за да намалите дълбочината на аериране.
2. Завъртете в посока, обратна на часовниковата стрелка, за да увеличите дълбочината на аериране.



110-4678

decal110-4678

1. Дълбочина на проникване



110-4667

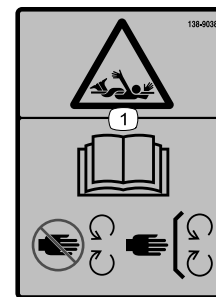
decal110-4667

1. Дължина на пружината
2. Опасност от акумулирана енергия – прочетете *Ръководството за оператора*.
3. Опасност от захващане, ремък – стойте далеч от движещи се части.

WARNING: Cancer and Reproductive Harm - www.P65Warnings.ca.gov.
For more information, please visit www.ttcocAProp65.com

133-8061

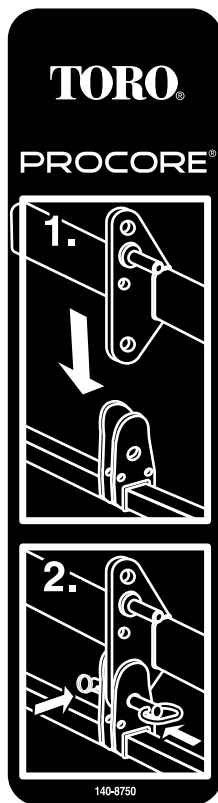
decal133-8061



138-9038

decal138-9038

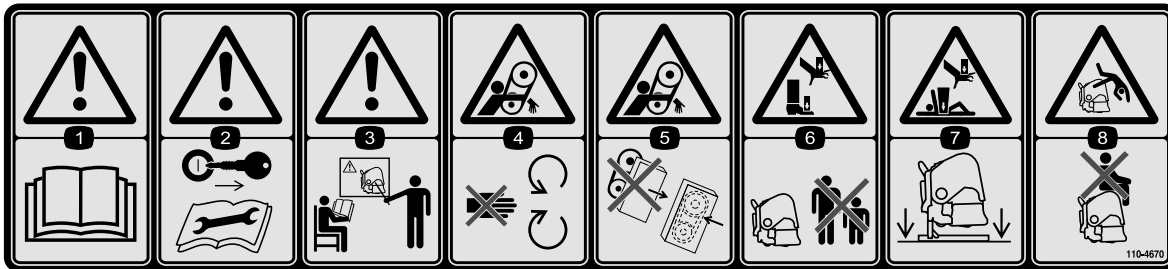
1. Опасност от захващане – прочетете *Ръководство за оператора*, стойте далеч от движещи се части; поддържайте всички предпазители и защитни покрития на място.



140-8750

decal140-8750

1. Спуснете стойката в рамката.
2. Използвайте щифтовете, за да закрепите рамката към стойката.



110-4670

decal110-4670

1. Предупреждение – прочетете *Ръководството за оператора*.
2. Внимание – извадете ключа и прочетете инструкциите.
3. Предупреждение—преминете обучение, преди да работите с машината.
4. Опасност от захващане, ремък – стойте далеч от движещи се части.
5. Опасност от захващане, колан – дръжте всички предпазители на място.
6. Опасност от премазване на ръка или крак – дръжте страничните лица на разстояние от машината.
7. Опасност от премазване на ръката или тялото – подпрете машината на опора, когато не я използвате.
8. Опасност от падане – не превозвайте пътници.

Настройка

Свободни части

Използвайте таблицата по-долу, за да проверите дали са доставени всички части.

Процедура	Описание	Количество	Употреба
1	Не са необходими части	–	Проверете машината.
2	Фиксиращ щифт	2	Свържете долните свързващи рамена.
3	Свързващ щифт Фиксиращ щифт	1 1	Свържете горната връзка.
4	Болт (½ x 3") Гайка (½") Къса полуос, номер на част 115-2839 (може да е необходима; продава се отделно)	1 1 –	Свържете полуоста на ВОМ.
5	Не са необходими части	–	Регулирайте връзките за хоризонтално изместване.
6	Не са необходими части	–	Нивелирайте странично машината.
7	Не са необходими части	–	Регулирайте механизма за остъргване на барабана.
8	Не са необходими части	–	Монтирайте главите със зъбци и зъбците.
9	Предпазители за тревни площи (не са включени)	–	Монтирайте предпазители за тревни площи.
10	Комплект за съвместимост с СЕ, номер на част 110-4693 (не е включен)	1	Закрепете ключалките на капака на двигателя (задължително само за СЕ).
11	Предупредителен СЕ етикет за захващане	4	Поставете предупреждение за захващане – СЕ косачки
12	Фиксиращ щифт (ProCore 864)	4	Демонтирайте стойките за съхранение.

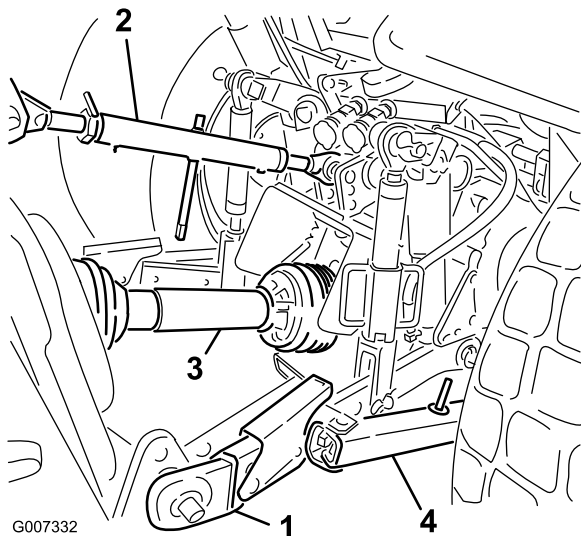
1

Проверка на машината

Не са необходими части

Проверка на изискванията към самоходната машина

Машини ProCore 864



Фигура 4

3-точков теглич и компоненти на ВОМ

- | | |
|-------------------------|-----------------------------------|
| 1. Долно свързващо рамо | 3. Полуос на ВОМ |
| 2. Горно свързващо рамо | 4. Връзка за странично изместване |

Използвайте следния списък за справка:

- При аериране в леки до нормални почвени условия (песъчливи до песъчливо-глинести почви със средно уплътняване) използвайте ВОМ с мощност минимум 30 конски сили.
- При аериране в нормални до тежки почвени условия (тежка глинеста почва, глина и каменисти почви с уплътняване над средното) използвайте ВОМ с мощност минимум 35 конски сили.
- Самоходната машина трябва да е оборудвана с 3-точков теглич от категория I или II с минимален капацитет на повдигане на инвентара от 714 kg.
- Самоходната машина трябва да има скорост на изходния вал на ВОМ 540 об./мин.

- Достатъчно тегло в предната част (баласт), за да се компенсира теглото на машината.
- Проверете налягането в гумите на самоходната машина.

Регулирайте налягането в гумите според необходимостта.

Важно: Не превишавайте максималното или минималното налягане в гумите, препоръчано от производителя.

Проверка на изискванията към самоходната машина

Машини ProCore 1298

Използвайте следния списък за справка:

- При аериране в леки до нормални почвени условия (песъчливи до песъчливо-глинести почви със средно уплътняване) използвайте ВОМ с мощност минимум 45 конски сили.
- При аериране в нормални до тежки почвени условия (тежка глинеста почва, глина и каменисти почви с уплътняване над средното) – ВОМ с мощност минимум 50 конски сили.
- Самоходната машина трябва да е оборудвана с 3-точков теглич от категория II с минимален капацитет на повдигане на инвентара от 1043 kg инвентар.
- Самоходната машина трябва да има скорост на изходния вал на ВОМ 540 об./мин.
- Достатъчно тегло в предната част (баласт), за да се компенсира теглото на машината.
- Проверете налягането в гумите на самоходната машина.

Регулирайте налягането в гумите според необходимостта.

Важно: Не превишавайте максималното или минималното налягане в гумите, препоръчано от производителя.

Проверка на изискванията за баласт

▲ ВНИМАНИЕ

Монтирането на машината в задната част на самоходната машина намалява натоварването върху предния мост.

Ако не се добави необходимият баласт, това може да доведе до инцидент и тежки наранявания или смърт.

- За да се осигури адекватно управление и стабилност, може да се наложи да добавите баласт в предната част на самоходната машина.
- За изисквания по отношение на баласта направете справка с ръководството за оператора на самоходната машина.

2

Свързване на долните свързващи рамена

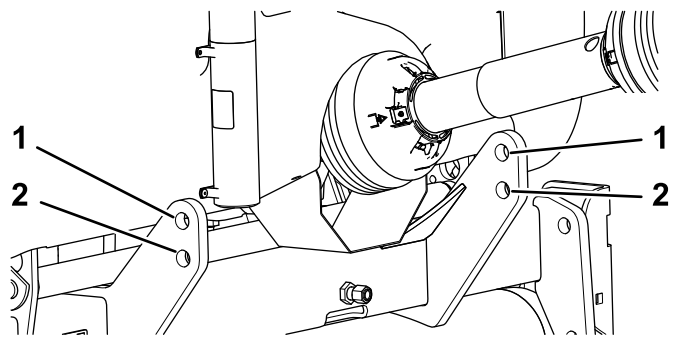
Части, необходими за тази процедура:

2	Фиксиращ щифт
---	---------------

Процедура

1. Уверете се, че за монтажа машината е разположена върху равна повърхност.
2. Проверете дали ВОМ е разединен.
3. Подкарайте на заден ход самоходната машина перпендикулярно на машината, докато долните свързващи рамена се подравнят с щифтовете на теглича.
4. Задействайте ръчната спирачка, изключете двигателя и извадете ключа от запалването. Изчакайте двигателят и всички движещи се части да спрат, преди да напуснете седалката на оператора.

Забележка: За да се осигури максимален просвет до земята, монтирайте щифтовете на теглича в долните монтажни отвори на планката на теглича за машината (Фигура 5). За да определите положението на горните монтажни отвори, направете справка с процедурата за настройка [4 Свързване на полуоста на ВОМ](#) (Страница 11).

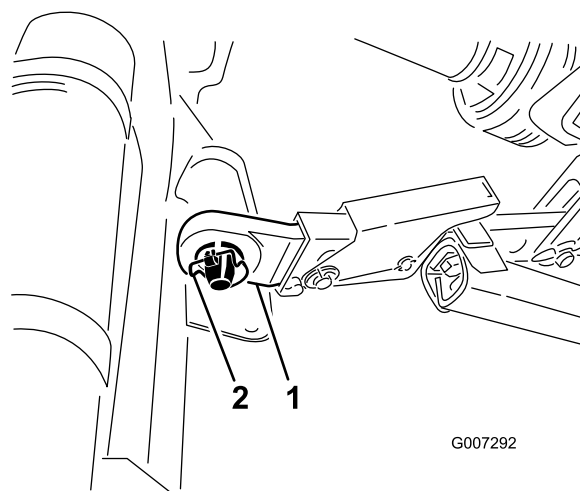


G028741
g028741

Фигура 5

1. Горен отвор (планка на теглича – машина)
2. Долен отвор (планка на теглича – машина)

5. Поставете дясното и лявото свързващо рамо върху щифтовете на теглича (Фигура 6).



G007292

g007292

Фигура 6

1. Долна връзка
2. Фиксиращ щифт

6. Прикрепете с фиксиращи щифтове долните свързващи рамена към щифтовете на теглича (Фигура 6).

3

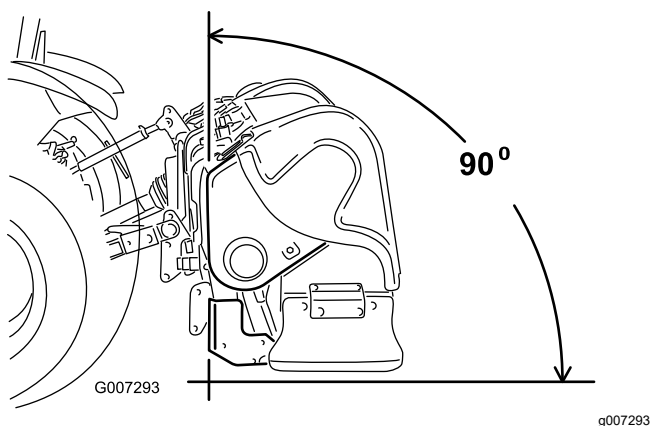
Свързване на горната връзка

Части, необходими за тази процедура:

1	Свързващ щифт
1	Фиксиращ щифт

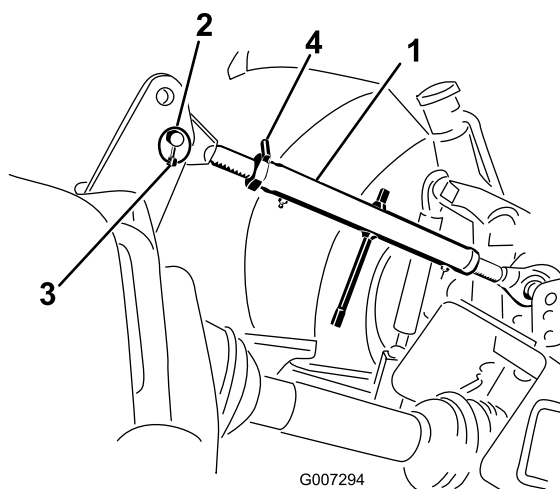
Процедура

Забележка: За да постигнете най-добро качество на отворите за аериране, поддържайте предната част на машината във вертикално положение по време на работа (Фигура 7). Регулирайте горната връзка, за да контролирате този ъгъл. Вижте Съвети за ползване (Страница 32) за допълнителна информация.



Фигура 7

1. Свържете горната връзка с долния отвор в скобата и я закрепете със свързващия щифт и фиксиращия щифт (Фигура 8).



Фигура 8

1. Горна връзка
2. Свързващ щифт
3. Фиксиращ щифт
4. Контрагайка

2. Гресирайте резбата на стоманените тръби на горната връзка.
3. Завъртете горната връзка, за да я затегнете. Регулирайте я, докато рамката в предната част на машината не застане във вертикално положение (Фигура 8).
4. Затегнете контрагайката, за да фиксирате положението на горната връзка.

4

Свързване на полуоста на ВОМ

Части, необходими за тази процедура:

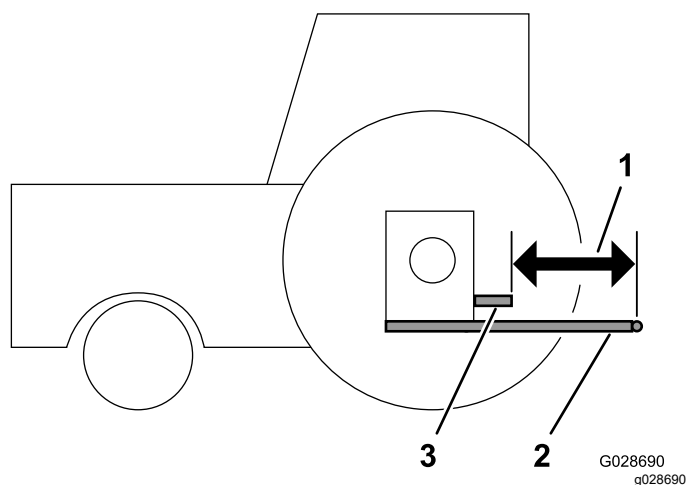
1	Болт (½ x 3")
1	Гайка (½")
–	Къса полуос, номер на част 115-2839 (може да е необходима; продава се отделно)

Определяне на дължината на тегличното рамо и полуоста на ВОМ

Важно: За допълнителна информация относно експлоатацията и безопасността вижте ръководството на притежателя на полуоста на ВОМ.

1. Поставете прав ъгъл през краищата на тегличните рамена, за да определите

разстоянието между тях и края на изходния вал на WOM (Фигура 9).



Фигура 9

1. Размер „М“
2. Долни теглични рамена
3. Изходен вал на WOM (самоходна машина)

2. Измерете разстоянието между края на изходния вал на WOM и точката на закрепване на долните теглични рамена (Фигура 9). Запишете измерването тук:

Важно: Свържете се с оторизирания дистрибутор на Того, ако се нуждаете от помощ при извършването на това измерване или ако трябва да поръчате допълнителен комплект с по-къса полуос на WOM.

3. Определете дали се нуждаете от полуос на WOM със стандартна дължина или от къса полуос на WOM, като се ориентирате по положението на изходния вал на WOM на самоходната машина спрямо положението на долните теглични рамена. Това разстояние се нарича размер „М“.

- Стандартната полуос на WOM, включена във Вашата машина, е съвместима с размер „М“ на самоходни машини от едва 48,89 cm.
- Ако размерът „М“ е по-малък, предлагаме като опция комплект с къса полуос на WOM, който е съвместим с размер „М“ на самоходни машини от едва 39,37 cm; вижте *Каталога с части* за Вашата машина.

Важно: Ако е необходимо, монтирайте късата полуос с номер на част 115-2839 (продава се отделно). В повечето случаи късата полуос не е необходима.

4. Ако Вашата самоходна машина е оборудвана с регулируеми теглични рамена, променете дължината на тегличните рамена, докато размерът „М“ стане:

Направете справка с Ръководството за оператора за Вашата самоходна машина.

- 48,89 cm или повече за стандартен вал на WOM
- 39,37 cm или повече за опционалния къс вал на WOM

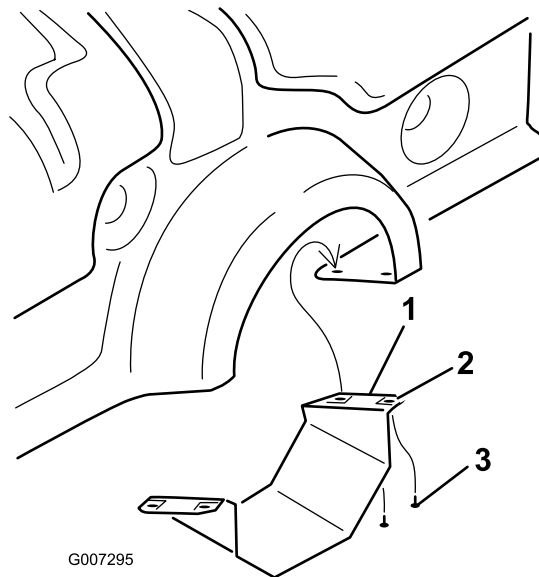
Монтиране на полуоста на WOM

⚠ ПРЕДУПРЕЖДЕНИЕ

Работата с машината без предпазители и защитни покрития на WOM може да доведе до наранявания или смърт.

- Уверете се, че всички предпазители и защитни покрития на WOM са на място.
- При моделите SE свържете веригите между предпазителя на полуоста на WOM и свързващите рамена.

1. Само при модела ProCore 864 свалете долното предпазно покритие на WOM (Фигура 10).

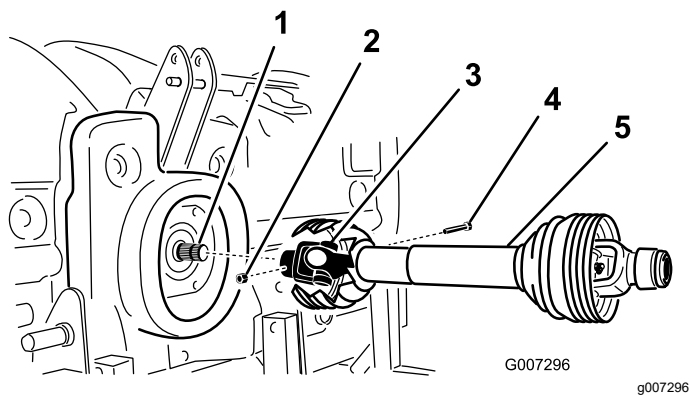


Фигура 10
ProCore 864

1. Долно предпазно покритие на WOM
2. Защипваща гайка
3. Винт

2. Свържете полуоста на WOM към входящия вал на предавателната кутия на машината

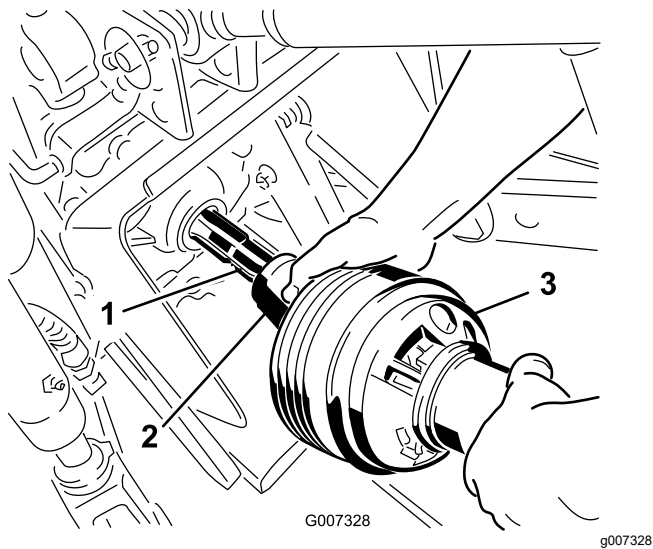
(Фигура 11) с помощта на болт ($\frac{1}{2}$ x 3,00") и гайка ($\frac{1}{2}$ ").



Фигура 11

- | | |
|---------------------------------------|------------------|
| 1. Входящ вал на предавателната кутия | 4. Болт |
| 2. Гайка | 5. Полуос на WOM |
| 3. Съединител на вала на WOM | |

3. Сглобете полуоста на WOM към изходния вал на WOM на самоходната машина.



Фигура 12

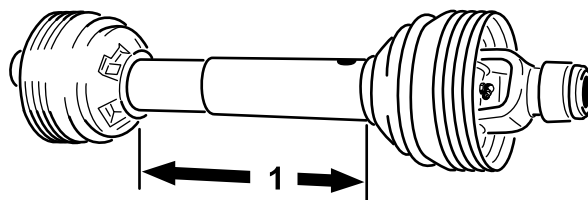
- | | |
|--|------------------|
| 1. Изходен вал на WOM (самоходна машина) | 3. Полуос на WOM |
| 2. Съединител на вала на WOM | |

- Плъзнете полуоста на WOM напред, доколкото позволява изходният вал на WOM.
- Изтеглете назад заключващата втулка на съединителя на вала на WOM, за да закрепите вала на WOM. Плъзнете вала на WOM назад и напред, за да се уверите, че е заключен правилно.
- Само при моделите SE свържете обезопасяващите вериги от предпазители

на полуоста към заварените щипки върху свързващите рамена. Уверете се, че веригите остават отпуснати при повдигане и спускане на машината.

- При ProCore 864 монтирайте долното предпазно покритие на WOM към машината.
- Уверете се, че телескопичната тръба има припокриване от минимум 76 mm, когато машината е повдигната до максималната височина.

За да проверите припокриването, измерете разстоянието между крайните предпазни покрития, както е показано на Фигура 13. Този размер не трябва да надвишава 406 mm. В такъв случай преместете долните подежни щифтове в горния набор от отвори, преди да работите с машината.



Фигура 13

- 406 mm

5

Регулиране на връзките за хоризонтално изместване

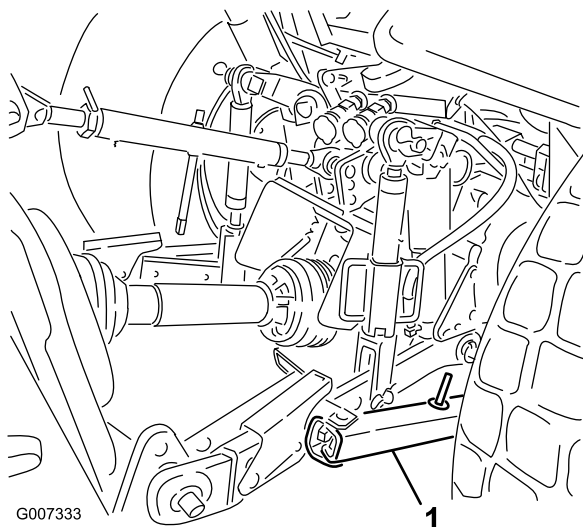
Не са необходими части

Процедура

- ProCore 864 е проектирана така, че да е изместена спрямо централната линия на самоходната машина. Входящият вал на предавателната кутия е изместен с 40 mm наляво от центъра, а машината е изместена със 145 mm надясно от централната линия. При необходимост регулирайте връзките за хоризонтално изместване.
- ProCore 1298 е проектирана така, че да е центрирана спрямо централната линия на самоходната машина. При необходимост регулирайте връзките за хоризонтално изместване.

Регулирайте връзките за хоризонтално изместване на долните теглителни рамена на 3-точковия

теглич, за да ограничите страничното изместване до максимум 25 mm от всяка страна (Фигура 14).



Фигура 14

1. Връзка за странично изместване (долно теглително рамо)

Регулирайте долните връзки навътре, докато влязат в контакт с монтажните плоскости на машината. Това намалява натоварването върху щифтовете. Ако самоходната машина има вериги вместо връзки за странично изместване, поставете шайби между долното свързващо рамо и фиксиращия щифт, за да намалите външното радиално натоварване върху подемните щифтове.

Забележка: Относно допълнителни процедури за монтаж и регулиране направете справка с ръководството за оператора на самоходната машина.

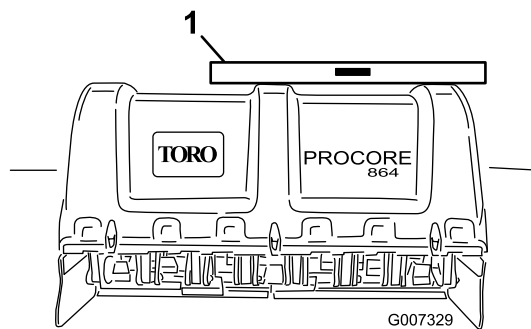
6

Странично нивелиране на машината

Не са необходими части

Процедура

1. Паркирайте самоходната машина и машината върху равна, твърда повърхност.
2. Поставете нивелир върху рамката на машината, за да проверите страничното нивелиране (Фигура 15).



Фигура 15

1. Нивелир

3. Ако има такава, завъртете тялото на регулируемата връзка, за да повдигнете или спуснете рамото на връзката, докато машината се нивелира.

Забележка: Относно допълнителни процедури за регулиране направете справка с ръководството за оператора на самоходната машина.

7

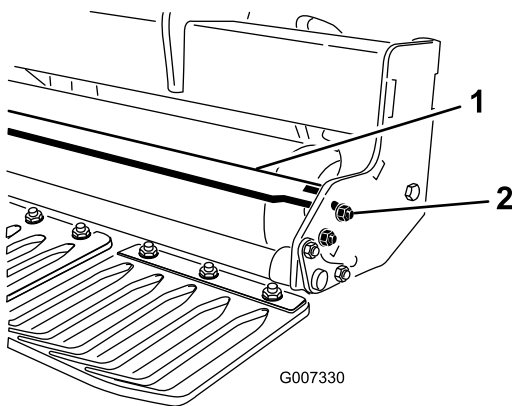
Регулиране на механизма за остъргване на барабана

Не са необходими части

Процедура

Регулирайте механизма за остъргване на барабана така, че между механизма за остъргване на барабана и ролката да има разстояние от около 1 до 2 mm.

1. Разхлабете затягащите елементи, с които е закрепен всеки край на механизма за остъргване към езичето на механизма за остъргване на барабана (Фигура 16).



Фигура 16

1. Механизъм за остъргване на барабана
2. Гайка

2. Плъзнете механизма за остъргване на барабана навътре или навън, докато бъде постигната желаната позиция, и затегнете затягащите елементи.
3. Само при модела ProCore 864 можете да регулирате стоперния болт на централната опора, за да постигнете подходящото разстояние.

8

Монтиране на главите със зъбци и на зъбците

Не са необходими части

Процедура

За машината се предлага широка гама зъбци и глави на зъбци. Изберете тип, размер и разстояние между зъбците, необходимо за изпълняваната задача. Монтирайте главата със зъбци и зъбците съгласно инструкциите за монтаж, приложени към всеки комплект зъбци; вижте таблицата с конфигурациите на зъбците на ProCore 864 и таблицата с конфигурациите на зъбците на ProCore 1298 в [Приставки/аксесоари \(Страница 19\)](#).

Важно: Никога не работете с машината, ако главите на зъбците не са монтирани. Рамената могат да се движат прекалено силно и да повредят рамата на машината.

9

Монтаж на предпазители за тревни площи

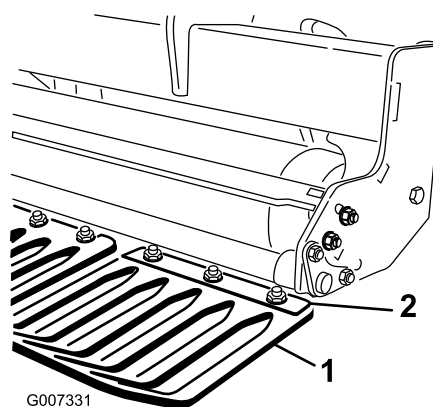
Части, необходими за тази процедура:

-	Предпазители за тревни площи (не са включени)
---	---

Процедура

За машината се предлага широка гама предпазители за тревни площи. Използвайте подходящите предпазители за тревни площи за избраните глави със зъбци.

1. Разхлабете гайките, с които скобите за предпазителя за тревни площи са закрепени към приспособлението на предпазителя за тревни площи (Фигура 17).



Фигура 17

1. Предпазител за тревни площи
2. Скоба за предпазителя за тревни площи

2. Плъзнете подходящия предпазител за тревни площи под скобата за предпазителя за тревни площи.
3. Регулирайте предпазителя за тревни площи отляво надясно, за да се запази еднакво разстояние до зъбците във всеки прорез.
4. Затегнете гайките, с които е закрепен предпазителят за тревни площи.
5. Монтирайте останалите предпазители за тревни площи и затегнете скобите за тях.

Важно: От задната страна на машината проверете дали зъбците са подравнени с центъра на прорезите в предпазители за тревни площи.

10

Закрепване на ключалките на капака на двигателя (само за CE)

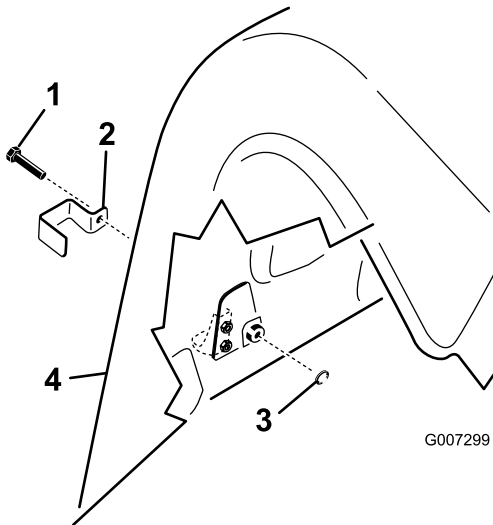
Части, необходими за тази процедура:

1	Комплект за съвместимост с CE, номер на част 110-4693 (не е включен)
---	--

Процедура

Забележка: За изпълнението на тази стъпка е необходим комплектът за съвместимост с CE, номер на част 110-4693.

1. При модела ProCore 864 монтирайте заключваща скоба на лявата и дясната задна долна и горна ключалка на капака на двигателя с помощта на самонарезен болт (общо 4 бр.); вижте [Фигура 18](#).



G007299

g007299

Фигура 18

1. Самонарезен болт
2. Заключваща скоба
3. Вътрешна шайба
4. Заден капак

2. При модела ProCore 1298 монтирайте заключваща скоба върху всички задни долни ключалки на капака на двигателя и върху външната горна ключалка на капака на двигателя както на десния, така и на левия заден капак, като използвате самонарезен болт (по 3 бр. на всяка глава с кухи зъбци, общо 6 бр.); вижте [Фигура 18](#).
3. С помощта на клещи или гаечен ключ навийте вътрешна законತ್ರеща шайба върху всеки

болт (1 до 2 завъртания), за да закрепите ключалката ([Фигура 18](#)).

11

Поставяне на етикети с предупреждение за захващане

Косачки CE

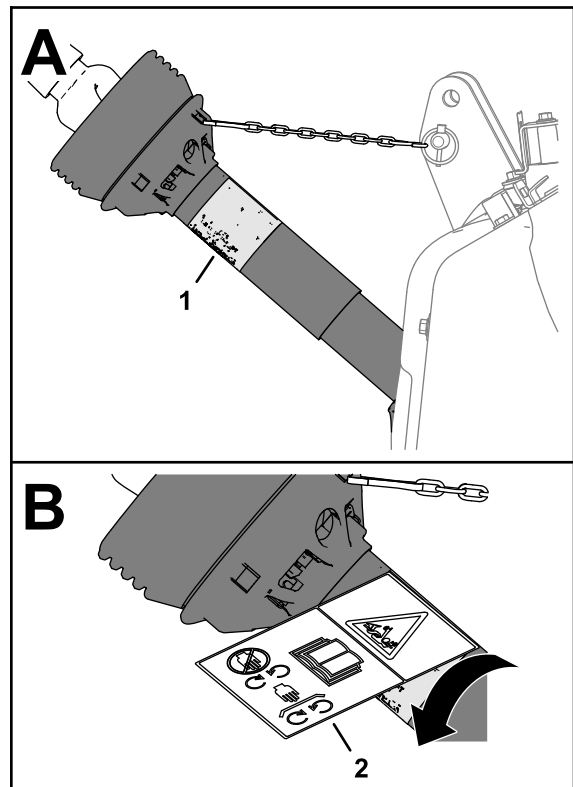
Части, необходими за тази процедура:

4	Предупредителен CE етикет за захващане
---	--

Процедура

Важно: Тази процедура е необходима за всички страни от ЕС и навсякъде, където не се говори обичайно английски език.

1. Завъртете предпазителя на вала за достъп до съществуващия етикет за захващане ([Фигура 19](#)).

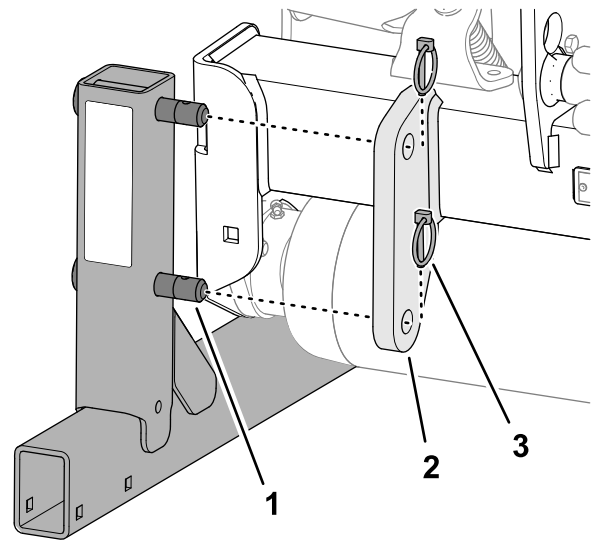


g273731

Фигура 19

1. Съществуващ етикет за захващане
2. Предупредителен CE етикет за захващане

2. Почистете съществуващия етикет за захващане и зоната на предпазителя около етикета.
3. Отстранете задната част на СЕ етикета за захващане.
4. Поставете предупредителния СЕ етикет за захващане върху съществуващия етикет за захващане (Фигура 19).



Фигура 20

g333377

1. Щифт (стойка за съхранение)
 2. Скоба на стойка (рамка на теглича – машина)
 3. Фиксиращ щифт
3. Демонтирайте стойката за съхранение.
 4. Повторете стъпки 2 и 3 от другата страна на машината.
 5. Поставете фиксиращите щифтове (включени при отделните части) в щифтовете на стойката за съхранение (Фигура 20).

Демонтаж на стойката

Машини ProCore 1298

Важно: Използвайте стойката за съхранение, когато сваляте машината от самоходната машина.

Забележка: Стойката за съхранение тежи приблизително 85 kg.

1. Задействайте самоходната машина, повдигнете леко машината от земята, изключете двигателя и извадете ключа.
2. Извадете 2-та шпленга, които закрепват двата щифта на стойката за съхранение към стойката за съхранение (Фигура 21).

12

Демонтаж на стойките за съхранение

Части, необходими за тази процедура:

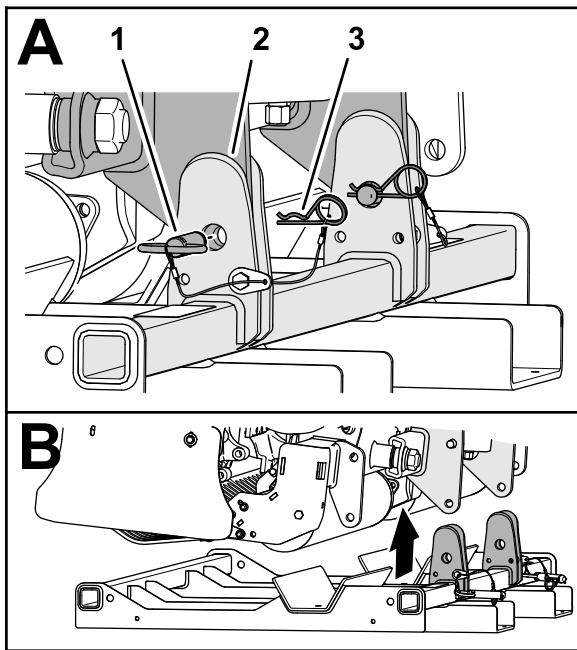
4	Фиксиращ щифт (ProCore 864)
---	-----------------------------

Демонтаж на стойките

Машини ProCore 864

Важно: Използвайте стойката за съхранение, когато сваляте машината от самоходната машина.

1. Задействайте самоходната машина, повдигнете машината на височина от 7,6 до 15,2 cm над земята, изключете двигателя и извадете ключа.
2. Извадете двата фиксиращи щифта, които закрепват стойката за съхранение към скобата на рамката на теглича на машината (Фигура 20).



g333400

Фигура 21

1. Щифт за стойка за съхранение
2. Стойка за съхранение
3. Шплент

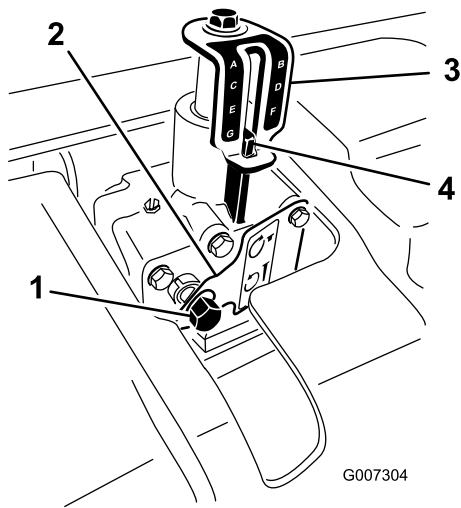
-
3. Извадете двата щифта на стойката за съхранение (Фигура 21).
 4. Задействайте самоходната машина и я използвайте за повдигане на машината от стойката за съхранение.

Преглед на продукта

Органи за управление

Регулатор на дълбочината

Завъртете входящия вал на регулатора на дълбочината по часовниковата стрелка, за да намалите дълбочината на аериране, или обратно на часовниковата стрелка, за да я увеличите (Фигура 22).



Фигура 22

1. Входящ вал на регулатора на дълбочината
2. Заклучваща планка
3. Маркировка за индикатор за дълбочина
4. Маркировка за подравняване на дълбочината

Забележка: 17 оборота на регулатора на дълбочината съответстват на промяна в дълбочината от приблизително 6,4 mm.

Технически данни

Забележка: Спецификациите и конструкцията подлежат на промени без уведомяване.

Аератор ProCore 864

Работна ширина	163 cm
Обща ширина	170 cm
Обща дължина	89 cm
Обща височина	98 cm
Тегло	714 kg

Аератор ProCore 1298

Работна ширина	249 cm
Обща ширина	257 cm
Обща дължина	89 cm
Обща височина	98 cm
Тегло	1043 kg

Приставки/аксесоари

Налични са одобрени от Того приставки и аксесоари за използване с машината, за да се подобрят и разширят възможностите. Свържете се с упълномощен сервизен дилър или дистрибутор на Того или посетете www.Toro.com за списък с всички одобрени приставки и аксесоари.

За да осигурите оптимална ефективност и непрекъсната сертификация за безопасност на машината, използвайте само оригинални резервни части и аксесоари Того. Резервните части и аксесоари на други производители може да са опасни и такава употреба може да анулира гаранцията.

Таблица 1 от 3 с конфигурациите на зъбците на ProCore 864

Описание на комплектите на зъбците	Иглен зъбец			Четворен зъбец (2 x 5)			Четворен зъбец (1 x 6)		
Модел №	09739			09736			09737		
Бр. в комплект	4			4			4		
Необходими зъбци	40			80			48		
Странично отстояние	40 mm			40 mm			33 mm		
Стойка	5 mm и 8 mm			Диаметър 10 mm			Диаметър 10 mm		
Предпазител за тревни площи, номер на част	120-1047	120-1061	120-1062	120-1047	120-1061	120-1062	120-1050	120-1063	120-1064
Необходимо количество	2	1	1	2	1	1	2	1	1
Опции за зъбците	Игли 5 mm и 8 mm			Titan и Titan Quad; Titan и Titan Max Cross; Titan Solid Round			Titan и Titan Quad; Titan и Titan Max Cross; Titan Solid Round		

Таблица 2 от 3 с конфигурациите на зъбците на ProCore 864

Описание на комплектите на зъбците	С 3 зъбеца			С 4 зъбеца			HD с 3 зъбеца		
Модел №	09794			09796			09797		
Бр. в комплект	4			4			4		
Необходими зъбци	24			32			24		
Странично отстояние	66 mm			51 mm			66 mm		
Стойка	Диаметър 19 mm			Диаметър 19 mm			Диаметър 22 mm		
Предпазител за тревни площи, номер на част	120-1044	120-1057	120-1058	120-1045	120-1059	120-1060	120-1044	120-1057	120-1058
Необходимо количество	2	1	1	2	1	1	2	1	1
Опции за зъбците	Titan Hollow и Max Hollow; Titan Side Eject и Max Side Eject			Titan Hollow и Max Hollow; Titan Side Eject и Max Side Eject			Titan Hollow и Max Hollow; Titan Side Eject и Max Side Eject		
	Titan Cross и Max Cross*; Titan Slicing; Titan Fairway и HD Fairway Titan Split; Titan Solid Round			Titan Cross и Max Cross*; Titan Slicing; Titan Fairway и HD Fairway Titan Split; Titan Solid Round			Titan Cross и Max Cross*; Titan Slicing; Titan Fairway и HD Fairway Titan Split; Titan Solid Round		

Таблица 3 от 3 с конфигурациите на зъбците на ProCore 864

Описание на комплектите на зъбците	Бърза смяна (с 3 зъбеца)			Бърза смяна (с 4 зъбеца)		
Модел №	09711			09719		
Бр. в комплект	4			4		
Необходими зъбци	24			32		
Странично отстояние	66 mm			51 mm		
Стойка	Неприложимо			Неприложимо		
Описание на втулката	19 mm	122 mm		19 mm	22 mm	
Номер на част	108-6837	108-6838		108-6837	108-6838	
Необходимо количество	24	24		32	32	
Номер на комплект инструменти (необходим е 1 бр.)	114-0890-01			114-0890-01		
Предпазител за тревни площи, номер на част	120-1044	120-1057	120-1058	120-1045	120-1059	120-1060
Необходимо количество	2	1	1	2	1	1
Опции за зъбците	Titan Hollow и Max Hollow; Titan Side Eject и Max Side Eject			Titan Hollow и Max Hollow; Titan Side Eject и Max Side Eject		
	Titan Cross и Max Cross*; Titan Slicing; Titan Fairway и HD Fairway Titan Split; Titan Solid Round			Titan Cross и Max Cross*; Titan Slicing; Titan Fairway и HD Fairway Titan Split; Titan Solid Round		

Таблица 1 от 2 с конфигурациите на зъбците на ProCore 1298

Описание на комплектите на зъбците	Иглен зъбец		Четворен зъбец (2 x 5)		Четворен зъбец (1 x 6)		С 3 зъбеца	
Модел №	09739		09736		09737		09794	
Бр. в комплект	6		6		6		6	
Необходими зъбци	60		120		72		36	
Странично отстояние	40 mm		40 mm		33 mm		66 mm	
Стойка	5 mm и 8 mm		Диаметър 10 mm		Диаметър 10 mm		Диаметър 19 mm	
Предпазител за тревни площи, номер на част	120-1047	120-1052	120-1047	120-1052	120-1050	120-1053	120-1044	120-1051
Необходимо количество	4	2	4	2	4	2	4	2

Таблица 1 от 2 с конфигурациите на зъбците на ProCore 1298 (cont'd.)

Описание на комплектите на зъбците	Иглен зъбец	Четворен зъбец (2 x 5)	Четворен зъбец (1 x 6)	С 3 зъбеца
Опции за зъбците	Игли 5 mm и 8 mm	Titan и Titan Quad; Titan и Titan Max Cross; Titan Solid Round	Titan и Titan Quad; Titan и Titan Max Cross; Titan Solid Round	Titan Hollow и Max Hollow; Titan Side Eject и Max Side Eject
				Titan Cross и Max Cross*; Titan Slicing; Titan Fairway и HD Fairway Titan Split; Titan Solid Round

Таблица 2 от 2 с конфигурациите на зъбците на ProCore 1298

Описание на комплектите на зъбците	С 4 зъбеца		HD с 3 зъбеца		Бърза смяна (с 3 зъбеца)		Бърза смяна (с 4 зъбеца)	
Модел №	09796		09797		09711		09719	
Бр. в комплект	6		6		6		6	
Необходими зъбци	48		36		36		48	
Странично отстояние	51 mm		66 mm		66 mm		51 mm	
Стойка	Диаметър 19 mm		Диаметър 22 mm		Неприложимо		Неприложимо	
Описание на втулката	Неприложимо		Неприложимо		19 mm	22 mm	19 mm	22 mm
Номер на част					108-6837	108-6838	108-6837	108-6838
Необходимо количество					36	36	48	48
Номер на комплект инструменти (необходим е 1 бр.)	Неприложимо		Неприложимо		114-0890-01		114-0890-01	
Предпазител за тревни площи, номер на част	120-1045	120-1046	120-1044	120-1051	120-1044	120-1051	120-1045	120-1046
Колич. (задължително)	4	2	4	2	4	2	4	2
Опции за зъбците	Titan Hollow и Max Hollow; Titan Side Eject и Max Side Eject		Titan Hollow и Max Hollow; Titan Side Eject и Max Side Eject		Titan Hollow и Max Hollow; Titan Side Eject и Max Side Eject		Titan Hollow и Max Hollow; Titan Side Eject и Max Side Eject	
	Titan Cross и Max Cross*; Titan Slicing; Titan Fairway и HD Fairway Titan Split; Titan Solid Round		Titan Cross и Max Cross*; Titan Slicing; Titan Fairway и HD Fairway Titan Split; Titan Solid Round		Titan Cross и Max Cross*; Titan Slicing; Titan Fairway и HD Fairway Titan Split; Titan Solid Round		Titan Cross и Max Cross*; Titan Slicing; Titan Fairway и HD Fairway Titan Split; Titan Solid Round	

Действие

Забележка: Определете лявата и дясната страна на машината от нормалното работно положение.

Преди започване на работа

Мерки за безопасност преди започване на работа

Обща безопасност

- Никога не допускайте работа или обслужване на машината от деца или персонал без необходимото обучение. Местните наредби могат да ограничават възрастта на оператора. Собственикът носи отговорност за обучението на всички оператори и механици.
- Запознайте се с начините за безопасна експлоатация на оборудването, органите за управление на оператора и предупредителните обозначения за безопасност.
- Винаги изключвайте двигателя на самоходната машина, изваждайте ключа, изчакайте всички движещи се части да спрат и дайте възможност на машината да се охлади, преди да регулирате, обслужвате, почиствате или съхранявате машината.
- Научете как бързо да спирате машината и да изключвате двигателя.
- Не работете с машината, без да са поставени на място всички предпазители и без другите защитни устройства за безопасност в машината да функционират правилно.
- Преди работа винаги проверявайте машината, за да се уверите, че зъбците са в добро работно състояние. Подменете износените или повредени зъбци.
- Проверете участъка, в който ще използвате машината, и отстранете всички обекти, в които тя може да се удари.
- Намерете и маркирайте всички електрически или комуникационни линии, компоненти от системи за напояване и други препятствия в участъка за аериране. Ако е възможно, отстранете опасностите или планирайте как да ги избегнете.
- Уверете се, че Вашата самоходна машина е подходяща за използване с машина с

такова тегло. Свържете се с доставчика или производителя на Вашата самоходна машина.

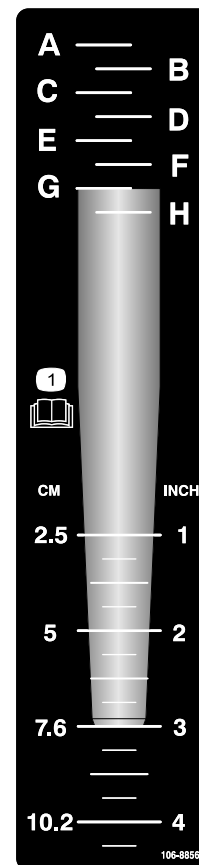
Органи за управление на самоходната машина Outcross

За информация относно органите за управление и работа, както и за допълнителна информация по регулиране на машината, вижте *Ръководството за оператора* на самоходна машина Outcross.

Регулиране на дълбочината на аериране

Важно: Регулирайте дълбочината на аериране само когато самоходната машина е паркирана, ръчната спирачка е задействана, задвижването на ВОМ е разединено и двигателят е изключен.

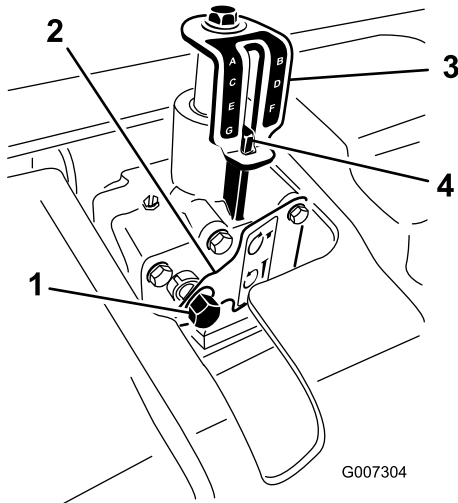
1. Поставете желания зъбец върху маркировката за дълбочина, като приведете върха на зъбеца в съответствие с желаната дълбочина на аериране, както е показано на [Фигура 23](#).



Фигура 23

decal106-8856

2. Определете позицията на буквата, съвпадаща с монтажния край на зъбеца (Фигура 23). Настройте регулатора на дълбочината на съответната буква върху етикета.
3. Поставете 9/16" гайка с тресчотка върху входящия вал на регулатора на дълбочината (Фигура 24).



Фигура 24

- | | |
|--|--|
| 1. Входящ вал на регулатора на дълбочината | 3. Маркировка за индикатор за дълбочина |
| 2. Заклучваща планка | 4. Маркировка за подравняване на дълбочината |

4. Притиснете в гнездото или използвайте ръката си, за да притиснете заключващата планка.
5. Завъртете регулатора на дълбочината по часовниковата стрелка, за да намалите дълбочината на аериране, или обратно на часовниковата стрелка, за да я увеличите (Фигура 24).
6. Завъртете входящия вал на регулатора на дълбочината, докато бъде постигната желаната дълбочина, както е показано на маркировката за индикатор за дълбочина (Фигура 24).

Забележка: 17 оборота на входящия вал на регулатора на дълбочината съответстват на промяна в дълбочината от приблизително 6,4 mm.

Разбиране на контролите на самоходната машина

Преди да започнете работа с машината, запознайте се с начина на работа на следните контроли на самоходната машина:

- Зацепване на BOM
- Триточков теглич (повдигане/спускане)
- Съединител
- Лост за дроселовата клапа (газта)
- Избор на предавка
- Ръчна (паркинг) спирачка

Важно: За допълнителни инструкции за работа направете справка с *Ръководството за оператора на самоходната машина*.

Разбиране на принципите на работа

3-точковата лостова връзка на теглича на самоходната машина повдига машината при транспортиране и я спуска за работа.

Мощността от вала, отвеждащ мощността (ВОМ), на самоходната машина се предава чрез полуоси, предавателна кутия и задвижващи ремъци към колянвия вал, който задвижва рамената, държащи зъбците в тревното покритие.

Когато самоходната машина се движи напред със зацепен ВОМ и машината е спусната, в тревната площ се създават поредица от отвори.

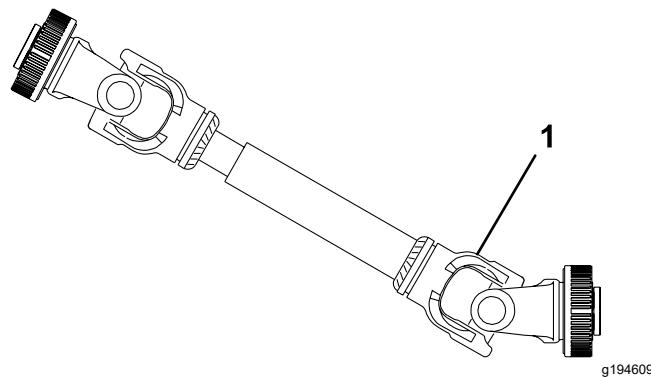
Дълбочината на проникване на зъбците се определя от височината на регулатора на дълбочината.

Разстоянието между отворите за аериране се определя от предавателното отношение (или позицията на педала за хидростатично сцепление) на самоходната машина и броя на зъбците във всяка глава.

Забележка: Промяната на оборотите на двигателя не променя разстоянието между отворите.

Упражняване на експлоатационните процедури

Важно: При свързване на ВОМ се уверете, че машината не е повдигната по-високо от необходимото. Повдигането на машината твърде високо води до счупване на шарнирното съединение на полуоста на ВОМ (**Фигура 25**). ВОМ може да работи до ъгъл от 25°, но никога не трябва да превишава 35°, когато машината е в своята най-висока позиция; в противен случай може да настъпи сериозна повреда на вала.



Фигура 25

1. Тук настъпва счупване.

Преди да използвате машината, намерете свободно място и се упражнете в работата със самоходната машина с монтирана машина.

Важно: Ако в участъка за аериране има съоръжения за пръскане, електрически или комуникационни линии, или други препятствия, маркирайте тези местоположения, за да гарантирате, че те няма да бъдат повредени по време на работа.

- Работете със самоходната машина при препоръчителните настройки за предавки и обороти на ВОМ и се запознайте обстойно с начините за работа със самоходната машина с прикрепената машина.
- Упражнявайте спиране и потегляне, повдигане и спускане на машината, освобождаване на задвижването на ВОМ и подравняване на машината с предишни преходи.

Упражненията Ви помагат да придобиете увереност в работата на машината и спомага за гарантиране, че я използвате правилно.

▲ ВНИМАНИЕ

Регулирането или поддръжката на машината, докато самоходната машина е в движение, може да доведе до инцидент, тежки наранявания или смърт.

- **Преди да напуснете седалката на оператора, дезактивирайте задвижването на ВОМ, задействайте ръчната спирачка, спрете двигателя, извадете ключа и изчакайте всички движещи се части да спрат.**
- **Поставете машината върху стойките за съхранение или върху подходящи подложки или крикове, докато я ремонтирате.**
- **Преди да възобновите работа, се уверете, че всички предпазни устройства са прикрепени на правилните места.**

Подготовка за аериране

Проверете работния участък за опасности, които биха могли да повредят машината, и, ако е възможно, ги отстранете или планирайте как да ги избегнете. Носете резервни зъбци и инструменти, в случай че зъбците се повредят вследствие на контакт с чужди материали.

По време на работа

Мерки за безопасност по време на работа

Обща безопасност

- Собственикът/операторът е в състояние да предотврати и носи отговорност за произшествия, които могат да причинят телесно нараняване или имуществени щети.
- Не работете с машината, когато сте уморени, болни, под въздействието на алкохол или лекарства/опиати.
- Бъдете внимателни, когато работите с машината. Не се ангажирайте с дейности, които ще Ви разсейват, в противен случай може да възникне телесно нараняване или имуществени щети.
- Носете подходящо облекло, включително защита на очите; устойчиви на хлъзгане, солидни обувки; дълги панталони; и средства

за защита на слуха. Вържете дългата коса отзад и не носете свободни дрехи или бижута.

- Никога не превозвайте върху машината пътници и дръжте далеч странични лица и домашни любимци по време на работа.
- Работете с машината само при добра видимост, за да избегнете дупки или скрити опасности.
- Дръжте ръцете и краката си далеч от зъбците.
- Преди да се придвижите назад, погледнете назад и надолу, за да сте сигурни, че пътят Ви е чист.
- След удар в обект или щом усетите ненормална вибрация в машината, спрете я, изключете двигателя, изчакайте всички движещи се части да спрат и проверете зъбците. Преди да възобновите работа, извършете необходимите ремонти.
- Машината е тежка. Когато е свързан към самоходната машина и е в повдигнато положение, теглото му оказва влияние върху стабилността, спирането и управлението. Внимавайте при транспортиране между работните участъци.
- Винаги поддържайте правилното налягане на гумите на самоходната машина.
- Преди транспортиране на оборудване по обществените пътища и магистрали, се уверете, че спазвате изискванията на всички разпоредби. Уверете се, че всички необходими отражатели и светлини са на местата си, чисти и видими при изпреварване и насрещно движение.
- Намалете скоростта по неравни пътища и повърхности.
- При транспортиране независимите колесни спирачки винаги трябва да бъдат заключени.
- Работете с машината само при добра видимост. Не работете с машината, когато има риск от светкавици.
- За всички стоманени части на полуоста на ВОМ (тръби, лагери, съединения и т.н.) се препоръчва да се свържете с местния дистрибутор на Того. Ако не се извършва със специални инструменти от обучени техници, демонтажът на компоненти за ремонт и повторното сглобяване може да предизвика повреждане на някои части.
- Полуоста на ВОМ не трябва да се използва без доставените предпазители.
- По време на употреба фрикционните съединители могат да се нагорещят. Не докосвайте. За да избегнете опасността от пожар, дръжте зоната около съединителя

свободна от запалими материали и избягвайте продължително приплъзване на съединителя.

Безопасност върху наклон

- Прегледайте спецификациите на самоходната машина, за да сте сигурни, че не превишавате нейните възможности за движение по наклон.
- Склоновете са основен фактор, свързан със загуба на контрол и преобръщане, което може да доведе до тежки наранявания или смърт. Вие носите отговорност за безопасната работа върху склон. Върху всеки склон работата с машината изисква особено внимание.
- Оценявайте условията на обекта, за да определите дали наклонът е безопасен за работа с машината, включително извършвайте оглед на обекта. Винаги се осланяйте на здравия разум и добрата преценка при извършване на този оглед.
- Прегледайте посочените по-долу инструкции за управление на машината върху склон, за да определите дали е възможно да работите с машината в условията на даден ден и обект. Промените в терена могат да доведат до промяна в работата на машината върху склона.
- Избягвайте стартиране, спиране или завиване с машината върху склонове. Избягвайте внезапни промени в скоростта или посоката. Завивайте бавно и постепенно.
- Не работете с машината при каквито и да било условия, в които съществува опасност от загуба на сцепление, управление или стабилност.
- Отстранете или маркирайте препятствия като канавки, дупки, коловози, камъни, скали или други скрити опасности. Високата трева може да скрие препятствията. Неравният терен може да обърне машината.
- Имайте предвид, че работата на машината върху влажна трева, напречен наклон или по нанадолнище може да предизвика загуба на сцепление на машината. Загубата на сцепление на движещите колела може да доведе до плъзгане и невъзможност за спиране и управление.
- Внимавайте изключително много, когато работите с машината близо до свлачища, канавки, насипи, водни или други опасности. Машината може внезапно да се преобръне, ако някое от колелата премине през ръба или ръбът поддаде. Установете безопасна зона между машината и всяка потенциална опасност.

Работа с машината

Забележка: Когато използвате глави с иглени зъбци, не забравяйте да прочетете инструкциите, приложени към комплекта, за да се запознаете с конкретните процедури за работа.

1. Спуснете машината върху 3-точковата връзка, така че зъбците да са почти на земята в най-долната част на хода им.
2. При ниски обороти в минута на двигателя зацепете съединителя на вала, отвеждащ мощността (ВОМ), за да стартирате машината.

Важно: Никога не работете с машината, ако главите на зъбците не са монтирани.

3. Изберете предавка, осигуряваща скорост от около 1 до 4 км/ч при номинални обороти на ВОМ от 540 об./мин (вижте ръководството за оператора на самоходната машина).
4. Когато отпуснете съединителя и самоходната машина се придвижи напред, спуснете напълно машината върху тревната площ и увеличете оборотите на двигателя, за да постигнете максимум от 540 об./мин на ВОМ.

Важно: Никога не работете с ВОМ на самоходната машина над 540 об./мин, за да не повредите машината.

Забележка: Уверете се, че ролката е на земята.

5. Отбележете модела на разпределение на дупките. Ако е необходимо по-голямо разстояние между дупките, увеличете скоростта на движение на самоходната машина с превключване на по-висока предавка, а при самоходна машина с хидростатично задвижване, задействайте лоста или педала на хидростата, за да постигнете по-висока скорост. За по-малко разстояние между дупките намалете скоростта на самоходната машина.
Смяната на оборотите на двигателя при конкретна предавка не променя модела на разпределение на отворите.
6. Използвайте предното колело на самоходната машина като водач, за да поддържате равномерно странично отстояние на дупките спрямо предишния преход.
7. В края на прехода за аериране, повдигнете машината и бързо разединете ВОМ.

8. Ако се движите назад в тясно пространство (като стартовата площадка на голф игрище), разединете ВОМ и вдигнете машината до най-високото положение. Внимавайте да не закачите предпазителите за тревни площи за тревните площи.
9. Винаги почиствайте участъка от всички повредени части на машината, като например счупени зъбци и пр., за да предотвратите попадането/изхвърлянето им от косачки или друго оборудване за поддръжка на тревните площи.
10. Сменете счупените зъбци; проверете и поправете повредените зъбци, които подлежат на обслужване. Преди работа, отстранете всякакви други повреди в машината.

Регулиране на разстоянието между дупките

Разреждането на дупките в посока напред се определя от предавателното отношение на самоходната машина (или положението на педала на хидростата). Промяната на оборотите на двигателя не променя разстоянието между дупките.

Страничното разстояние между дупките се определя от броя на зъбците в главите.

Разстояние между дупките mm	Скорост на движение													
	km/h													
25	0,6	0,6	0,6	0,6	0,6	0,6	0,6	0,6	0,6	0,8	0,8	0,8	0,8	0,8
32	0,8	0,8	0,8	0,8	0,8	0,8	0,8	0,8	1,0	1,0	1,0	1,0	1,0	1,0
38	1,0	1,0	1,0	1,0	1,0	1,0	1,0	1,1	1,1	1,1	1,1	1,1	1,1	1,1
44	1,1	1,1	1,1	1,1	1,1	1,1	1,1	1,3	1,3	1,3	1,3	1,3	1,3	1,3
51	1,3	1,3	1,3	1,3	1,3	1,3	1,4	1,4	1,4	1,4	1,4	1,4	1,6	1,6
57	1,4	1,4	1,4	1,4	1,4	1,4	1,6	1,6	1,6	1,6	1,6	1,8	1,8	1,8
64	1,6	1,6	1,6	1,6	1,6	1,6	1,8	1,8	1,8	1,8	1,9	1,9	1,9	1,9
70	1,6	1,8	1,8	1,8	1,8	1,8	1,9	1,9	1,9	1,9	2,1	2,1	2,1	2,1
76	1,8	1,9	1,9	1,9	2,1	2,1	2,1	2,1	2,1	2,3	2,3	2,3	2,3	2,4
83	1,9	2,1	2,1	2,1	2,3	2,3	2,3	2,3	2,3	2,4	2,4	2,4	2,6	2,6
89	2,1	2,3	2,3	2,3	2,4	2,4	2,4	2,4	2,6	2,6	2,6	2,7	2,7	2,7
95	2,3	2,4	2,4	2,4	2,6	2,6	2,6	2,6	2,7	2,7	2,7	2,9	2,9	3,1
102	2,4	2,6	2,6	2,6	2,7	2,7	2,7	2,7	2,9	2,9	3,1	3,1	3,1	3,2
108	2,6	2,7	2,7	2,7	2,9	2,9	2,9	3,1	3,1	3,1	3,2	3,2	3,2	3,4
114	2,7	2,9	2,9	2,9	3,1	3,1	3,1	3,2	3,2	3,2	3,4	3,4	3,5	3,5
121	2,9	3,1	3,1	3,1	3,2	3,2	3,2	3,4	3,4	3,4	3,5	3,5	3,5	3,7
127	3,1	3,2	3,2	3,2	3,4	3,4	3,4	3,5	3,5	3,7	3,7	3,9	3,9	4,0
133	3,2	3,4	3,4	3,4	3,5	3,5	3,5	3,7	3,7	3,9	3,9	4,0	4,0	4,2
140	3,4	3,4	3,5	3,5	3,7	3,7	3,7	3,9	3,9	4,0	4,0	4,2	4,2	4,3
146	3,5	3,5	3,7	3,9	3,9	4,0	4,0	4,2	4,2	4,2	4,3	4,3	4,5	4,5
152	3,7	3,7	3,9	4,0	4,0	4,2	4,2	4,3	4,3	4,3	4,5	4,5	4,7	4,7
Обороти в минута на BOM	420	430	440	450	460	470	480	490	500	510	520	530	540	

Аериране на твърда почва

Ако почвата е прекалено твърда за постигане на желаната дълбочина на проникване, главата с кухи зъбци може да започне ритмично да подскача. Това се дължи на факта, че зъбците се опитват да пробият твърдия почвен пласт. Можете да коригирате това състояние като опитате едно или повече от следните:

- Най-добри резултати се получават след дъжд или когато тревното покритие е било напоavano от предходния ден.
- Намалете броя на зъбците върху рамото. Опитайте се да поддържате симетрична

конфигурация на зъбците, за да натоварите рамената равномерно.

- Ако почвата е силно уплътнена, намалете дълбочината на проникване на зъбците (настройка на дълбочина). Почистете кухите зъбци, полейте тревната площ и отново аерирайте с по-дълбоко проникване.

Аерирането на почви, разположени върху твърд подпочвен слой (т.е. пясъчливо/почвен повърхностен слой върху скалист терен), може да доведе до нежелано качество на дупките. Такъв е случаят, когато дълбочината на аериране е по-голяма от дебелината на повърхностния почвен слой, а проникването в подпочвения слой е силно затруднено. Когато зъбците влязат в контакт с този

подпочвен слой, машината може да се повдигне и да предизвика удължаване на горната част на дупките. Намалете достатъчно дълбочината на аериране, за да избегнете проникване в твърдия подпочвен слой.

Използване на иглени зъбци

Дългите и тънки зъбци, използвани както при главите с иглени зъбци, така и при мини главите със зъбци, могат да оставят предната или задната част на дупката набраздена или леко деформирана. Качеството на дупките при тази конфигурация като цяло се подобрява, ако намалите скоростта на главата с кухи зъбци с 10 до 15% от пълните работни обороти. Намалете оборотите на двигателя, докато оборотите на BOM достигнат около 460 до 490 об./мин. Отстоянието до дупката отпред не се влияе от намаляването на оборотите на двигателя. Пробитата дупка може да зависи и от позицията на амортисьора на рото-връзката. Вижте [Настройка на рото-връзката](#) (Страница 31).

Предотвратяване на повдигане на кореновата зона

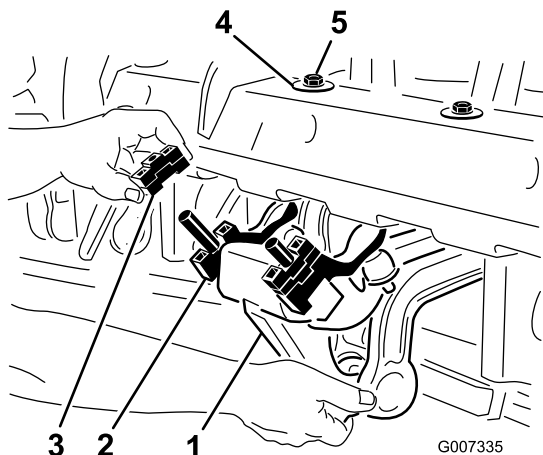
Използването на глави с мини зъбци в комбинация с по-големи кухи зъбци или плътни зъбци с голям диаметър може да предизвика значително натоварване върху кореновата зона на тревното покритие. Това натоварване може да причини начупване на кореновата зона и да предизвика повдигане на тревата. При възникване на такава повреда опитайте едно или повече от следните решения:

- Намалете гъстотата на зъбците (отстранете някои от зъбците).
- Намалете дълбочината на проникване.
Забележка: Опитайте да намалите дълбочината на проникване със стъпки от 13 mm.
- Увеличете отстоянието до дупките отпред (повишаване на предавката на самоходната машина с една степен).
- Намалете диаметъра на зъбците (плътни или кухи).

Настройка на рото-връзката

Височината на монтаж на амортисьора на рото-връзката оказва влияние върху реактивната сила, която се упражнява върху рамото, както и върху контакта с почвата по време на аериране. В случай, че предната част на дупката се изкриви (стане удължена или вдлъбната), по-„твърда“ позиция може да спомогне за противодействие на това изкривяване и за подобряване на качеството на дупката. В случай че задната част на дупката се изкриви (стане удължена или вдлъбната), „по-мека“ позиция може да подобри качеството на дупката.

1. Отвийте двете контргайки (1/2"), с които е закрепен амортисьорът на рото-връзката към долната част на рамката на главата с кухи зъбци (Фигура 26).
2. Спуснете амортисьора, за да се открият дистанционните елементи (Фигура 26).
3. Преместете по 1 или 2 дистанционни елемента от всяка страна от амортисьора към горната част на рамката на главата с кухи зъбци. Всеки дистанционен елемент е равен на 12,7 mm. Дистанционният елемент на долната броня трябва да остане върху възела на амортисьора.



Фигура 26

- | | |
|--|--------------------|
| 1. Амортисьор на рото-връзката | 4. D-образна шайба |
| 2. Дистанционен елемент на долната броня | 5. Контргайка |
| 3. Дистанционен(ни) елемент(и) | |

4. Монтирайте отново амортисьора към рамката на главата за с кухи зъбци. Уверете се, че D-образната шайба е монтирана към рамката на главата с кухи зъбци, както е показано на [Фигура 26](#). Затегнете 2-те контргайки.

За да видите ефекта от тази настройка, настройте само 3 – 4 сглобки, за да сравните първоначалната с новата позиция при пробен ход. Когато бъдат постигнати задоволителни резултати, преместете останалите сглобки на същата височина като желаните рамена.

Съвети за ползване

▲ ВНИМАНИЕ

Регулирането или ремонтът на машината, докато самоходната машина е в движение, може да доведе до инцидент, тежки наранявания или смърт.

- **Преди напускане на седалката на оператора изключете задвижването на ВОМ, задействате ръчната спирачка, изключете двигателя и извадете ключа.**
 - **Преди поправка на машината я спуснете върху стойките за съхранение или върху подходящи подложки.**
 - **Преди да възобновите работа, се уверете, че всички предпазни устройства са прикрепени на правилните места.**
 - Зацепете ВОМ при ниски обороти на двигателя. Увеличете оборотите на двигателя до достигане на желаната скорост на ВОМ от 540 об./мин. (максимум) и спуснете машината. Работете с двигателя с обороти, при които машината работи най-плавно.
- Забележка:** Промяната на оборотите на двигателя/ВОМ при дадена предавка на самоходната машина (или фиксирано положение на педала на хидростата за самоходна машина с хидростатична трансмисия) не променя разстоянието между дупките.
- Правете много постепенни завой по време на аериране. Никога не извършвайте остри завой, когато машината е спусната. Планирайте маршрута за аериране, преди да спуснете машината.
 - Ако работното натоварване забави двигателя по време на аериране на машината върху твърда почва или изкачване на наклон, вдигнете леко машината, докато двигателят възстанови скорост, след което я спуснете отново.
 - Не извършвайте аериране, ако почвата е прекалено твърда или суха. Най-добри резултати се получават след дъжд или когато

тревното покритие е било напоявано от предходния ден.

Забележка: Ако по време на аериране валякът се отделя от терена, почвата е прекалено твърда за постигане на желаната дълбочина на проникване; намалете дълбочината, до положение, при което по време на работа валякът запазва контакт със земята.

- Ако почвата е твърда и плътна, намалете дълбочината на проникване на машината. Почистете кухите зъбци и аерирайте с по-дълбоко проникване, за предпочитане след напояване на тревното покритие.
- Моделът ProCore 864 е отместен вдясно от самоходната машина, за да се осигури аериране, без гумите да преминават върху кухите зъбци. Когато е възможно, аерирайте с по-дълго отместване спрямо предишния ход на аериране.
- Винаги проверявайте/регулируйте горната връзка, когато промените дълбочината на аериране. Предната част на машината трябва да е във вертикално положение.
- Често поглеждайте назад, за да се уверите, че машината работи правилно и се поддържа подравняване с предишните преходи.
- Винаги почиствайте участъка от всички повредени части на машината, като например счупени зъбци и пр., за да предотвратите попадането/изхвърлянето им от косачки или друго оборудване за поддръжка на тревните площи.
- Сменяйте счупените зъбци и проверявайте и коригирайте повредите в тези, които все още могат да се използват. Преди да възобновите работа, отстранете всякакви други повреди в машината.

След приключване на работа

Мерки за безопасност след работа

Обща безопасност

- Паркирайте машината на равна повърхност; задействайте паркинг спирачката; изключете двигателя; извадете контактния ключ и

изчакайте всички движещи се части да спрат, преди да напуснете машината.

- Съхранявайте всички части на машината в добро работно състояние и затягайте всички механични устройства.
- Заменете всички износени, повредени или липсващи стикери.

Транспортиране на машината

За да започнете транспортиране, повдигнете машината и разединете ВОМ. За да избегнете загуба на контрол, прекосявайте стръмните наклони бавно, подхождайте към неравни участъци с намалена скорост и внимателно преминавайте през вълнисти участъци.

Важно: Не превишавайте скоростта на транспортиране от 24 км/ч.

Почистване на машината

Интервал на сервизното обслужване: След всяка употреба

Важно: Не използвайте солена или регенерирана вода за почистване на машината.

- След ежедневно използване старателно измивайте машината с градински маркуч **без** дюза, за да избегнете замърсяване и повреда на уплътненията и лагерите вследствие на прекомерно водно налягане.

Забележка: Използвайте четка, за да си помогнете при отстраняване наслоени, изсъхнали или уплътнени замърсявания и отломки.

- За почистване на капците използвайте мек почистващ препарат.
- Инспектирайте машината за повреди, теч на масло и износване на компоненти и зъбци.
- След почистване на машината смажете всички лагери на задвижването и ролкови лагери; вижте [Гресирание на лагерите и втулките \(Страница 35\)](#).
- Напръскайте с леко масло лагерите на главата с кухи зъбци (коляното и демпферните връзки).
- Демонтирайте, почистете и смажете зъбците.

Поддръжка

Препоръчителен график (-ци) за поддръжка

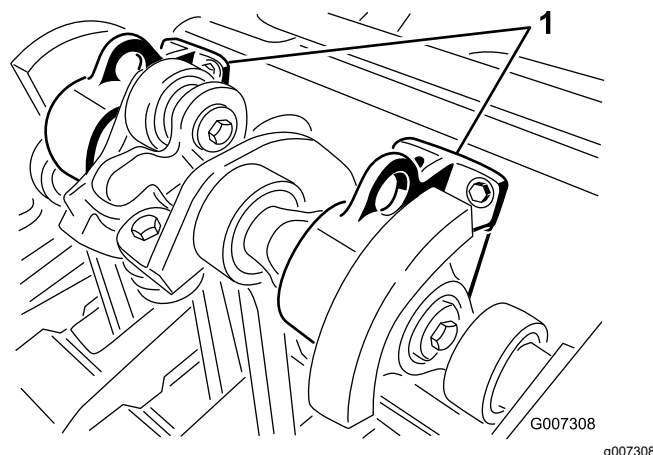
Интервал на техническо обслужване	Процедура по поддръжка
След първите 8 часа	<ul style="list-style-type: none">Сменете смазочното вещество на предавателната кутия.Проверете въртящия момент на крепежните елементи на главата за с кухи зъбци.
Преди всяка употреба или ежедневно	<ul style="list-style-type: none">Проверявайте обтягането на ремъка.Проверявайте обтягането на ремъка.
След всяка употреба	<ul style="list-style-type: none">Почистете машината.
На всеки 50 часа	<ul style="list-style-type: none">Гресируйте лагерите и втулките, или веднага след почистване.Проверете лагерите.
На всеки 100 часа	<ul style="list-style-type: none">Проверете смазочното вещество на предавателната кутия.
На всеки 250 часа	<ul style="list-style-type: none">Сменете смазочното вещество на предавателната кутия.Проверете въртящия момент на крепежните елементи на главата за с кухи зъбци.
На всеки 500 часа	<ul style="list-style-type: none">Проверете лагерите и ги сменете, ако е необходимо.
Преди съхранение	<ul style="list-style-type: none">Извършете всички процедури за поддръжка след 50 работни часа.Боядисайте местата, които са надраскани, оголени или ръждясали.Демонтирайте и почистете зъбците.Отстранете всички замърсявания.
Годишно	<ul style="list-style-type: none">Проверете ремъците.

Безопасност по време на поддръжка и обслужване

- Преди регулиране, почистване, обслужване или напускане на машината направете следното:
 - Паркирайте машината на равно място.
 - Придвижете превключвателя за газта в позиция за ниски обороти на празен ход.
 - Освободете вала на отводна мощност (ВОМ).
 - Уверете се, че зацепването е в неутрално положение.
 - Задействайте ръчната спирачка.
 - Изключете двигателя на самоходната машина и извадете ключа.
 - Изчакайте да спрат всички движещи се части.
 - Оставете компонентите на машината да се охладят преди извършване на дейности за поддръжка.
- Изпълнявайте само инструкциите за поддръжка, описани в това ръководство. При необходимост от основен ремонт или съдействие се обърнете към упълномощен дистрибутор на Toro.
- Осигурете безопасно работно състояние на машината, като поддържате затегнати гайките, болтовете и винтовете.
- Ако е възможно, не извършвайте дейности по поддръжката, докато двигателят работи. Стойте далеч от движещи се части.
- Не проверявайте и не регулирайте обтягането на веригата, докато двигателят на самоходната машина работи.
- Внимателно освобождавайте налягането от компоненти с акумулирана енергия.
- Подпрете машината на трупчета или стойки за съхранение, когато работите под нея. Никога не разчитайте на хидравличната система, когато искате да подпрете машината.
- Ежедневно проверявайте болтовете за монтиране на зъбците, за да сте сигурни, че са затегнати съгласно спецификацията.
- След извършване на поддръжка или регулиране на машината, проверете дали

са монтирани всички предпазители и дали кожухът е фиксиран в затворено състояние.

- За гарантиране на безопасна и оптимална работа на машината за безопасност използвайте само оригинални резервни части от Того. Резервни части, произведени от други производители, могат да бъдат опасни, а тяхната употреба може да анулира гаранцията на продукта.



Фигура 27

1. Отвори за повдигане

Повдигане с крик на машината

⚠ ПРЕДУПРЕЖДЕНИЕ

Ако машината не е подпряна правилно с трупчета или крикови стойки, тя може да се измести или падне, което да предизвика телесни наранявания.

- Уверете се, че машината е паркирана върху твърда, хоризонтална повърхност като циментов под. Винаги поставяйте подложки под гумите на самоходната машина.
- Преди да повдигнете машината, демонтирайте всички приставки, които могат да застрашат безопасното и правилно повдигане.
- При смяна на приставки или извършване на друго обслужване използвайте подходящи трупчета, лебедки или крикове.
- Използвайте крикови стойки или трупчета от здраво дърво за опори на повдигнатата машина.

Забележка: Ако е възможно, използвайте лебедка, за да повдигнете задната част на машината. Използвайте отворите в корпусите на лагерите на главата с кухи зъбци като точки за закрепване на лебедката (Фигура 27).

Гресиране на лагерите и втулките

Интервал на сервизното обслужване: На всеки 50 часа

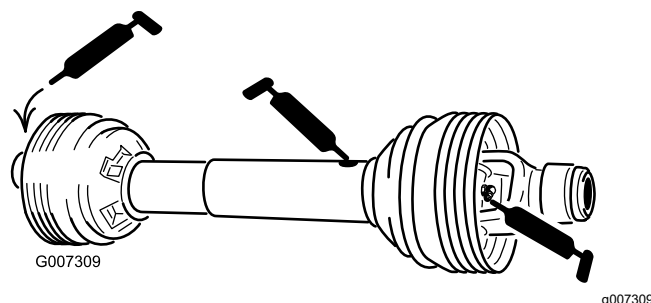
Основните работни лагери на машината са капсуловани за целия срок на експлоатация и не изискват поддръжка или смазване. Това драстично намалява необходимата поддръжка и елиминира опасността от попадане на грес или масло в тревното покритие.

Предвидени са гресьорки, които трябва да бъдат смазвани със SAE универсална, високотемпературна грес за високо налягане (EP) или SAE универсална грес на базата на литий.

Важно: Гресирайте гресьорките непосредствено след всяко измиване, независимо от посочения интервал.

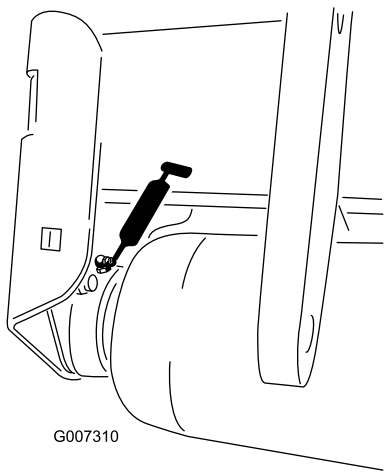
Гресирайте машината на следните места:

Полуос на ВОМ (3) (Фигура 28)



Фигура 28

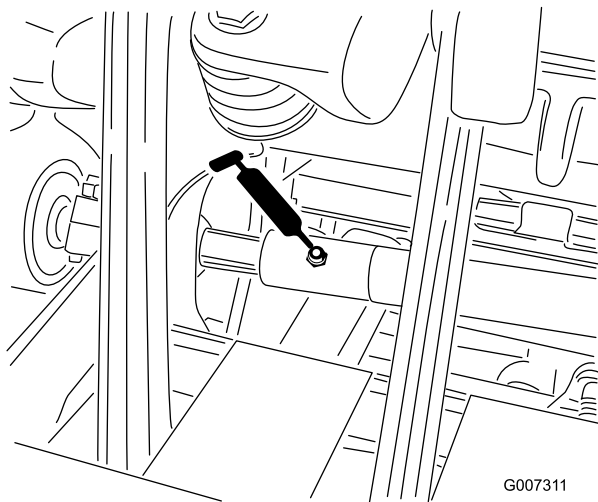
Ролкови лагери (ProCore 864: 2; ProCore 1298: 4) (Фигура 29)



Фигура 29

G007310

Лагери на полуоста (ProCore 864:1; ProCore 1298:2) (Фигура 30)



Фигура 30

G007311

Важно: Лагерите рядко показват дефекти, произтичащи от използваните материали и качеството на производство. Най-честата причина за повреда са влагата и замърсяванията, проникнали през защитните уплътнения. Лагерите, подлежащи на гресиране, изискват редовна поддръжка за отстраняване на вредни замърсявания от контактните им повърхности. Капсулованите лагери разчитат на първоначално напълване със специална грес и устойчиви вътрешни уплътнения, изолиращи замърсяванията и водата от триещите се елементи.

Капсулованите лагери не изискват смазване или краткосрочна поддръжка. Използването на запечатани лагери свежда до минимум необходимостта от рутинна поддръжка и

намалява риска от повреда на тревните площи вследствие на замърсяване с грес. Периодично проверявайте състоянието на лагерите и целостта на уплътненията, за да избегнете прекъсвания в работата. Проверявайте капсулованите лагери всеки сезон и ги подменяйте, ако са повредени или износени. Проверете дали лагерите не се нагряват прекалено, не издават шум, не вибрират прекомерно и не оставят следи от ръжда; лагерите трябва да работят безпроблемно.

Поради условията на работа тези пакети лагери/уплътнения са подложени на въздействието на външни фактори (напр. пясък, химикали за тревни площи, вода, удари и пр.) поради което се смятат за консуматив. Лагери, повредени поради причини, различни от дефекти в материала и качеството на производство, обикновено не се покриват от гаранцията.

Забележка: Неблагоприятно въздействие върху експлоатационния живот на лагерите може да имат неправилните процедури за измиване. Не мийте машината, докато все още е нагорещена, и избягвайте насочване на струя под високо налягане или с голям дебит към лагерите.

Нормално е новите лагери да изхвърлят известно количество грес от уплътненията при нова машина. Тази изхвърлена грес придобива черен цвят поради натрупването на остатъчни замърсявания, а не поради въздействие на прекомерна температура. След първоначалните 8 часа работа избършете това излишно количество грес от уплътненията. Областта около уплътняващия ръб може винаги да изглежда влажна. Това няма неблагоприятно въздействие върху експлоатационния живот на лагера, но поддържа ръбовете на лагеруването смазани.

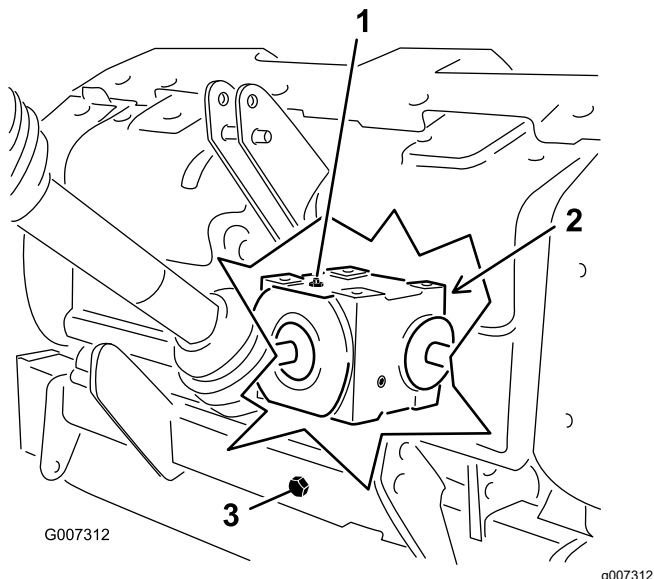
Сменяйте лагера на главата с кухи зъбци на всеки 500 часа. Комплект за обслужване на лагерите, обхващащ цялата глава с кухи зъбци, може да бъде закупен от Вашия дистрибутор.

Проверка на смазочното вещество на предавателната кутия

Интервал на сервизното обслужване: На всеки 100 часа

Предавателната кутия е напълнена с трансмисионно масло 80W-90 или негов еквивалент. Преди да проверите смазочното вещество, оставете предавателната кутия да се охлади.

1. Почистете остатъците от пробката на отвора за пълнене и я проверете, за да избегнете замърсяване.
2. Свалете пробката на отвора за пълнене от предавателната кутия (Фигура 31).



Фигура 31

1. Пробка за доливане
 2. Проверка на пробката (в задната част на предавателната кутия)
 3. Пробка за източване
-
3. Уверете се, че нивото на маслото достига до долния ръб на отвора на контролната пробка в предавателната кутия (Фигура 31).
 4. Ако нивото е ниско, развийте пробката на отвора за вентилация от предавателната кутия и долейте необходимото количество масло.
 5. Поставете пробките обратно.

Смяна на смазочното вещество на предавателната кутия

Интервал на сервизното обслужване: След първите 8 часа

На всеки 250 часа

Предавателната кутия е напълнена с трансмисионно масло 80W-90 или негов еквивалент.

1. Почистете остатъците от пробката на отвора за пълнене и капачката за източване, за да избегнете замърсяване (Фигура 31).
2. Развийте пробката на отвора за пълнене, за да се освободи засмукания въздух.
3. Под тръбата за източване поставете подходящ съд, след което свалете капачката за източване.

Забележка: Високият вискозитет на студеното масло удължава времето за източване (приблизително 30 минути).

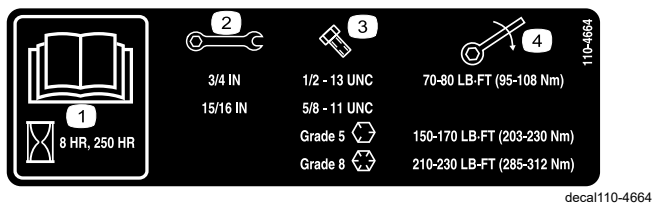
4. След като маслото е напълно източено, поставете капачката за източване.
5. Напълнете предавателната кутия с 1650 ml висококачествено трансмисионно масло 80W-90.
6. Поставете пробката на отвора за пълнене.
7. Проверете нивото на маслото.

Проверка на въртящия момент на крепежните елементи на главата за с кухи зъбци

Интервал на сервизното обслужване: След първите 8 часа

На всеки 250 часа

След първите 8 часа употреба проверете крепежните елементи на главата за с кухи зъбци, за да се уверите, че се поддържа подходящ въртящ момент. Изискванията по отношение на въртящия момент на крепежните елементи са посочени на информационния стикер по-долу, който се намира върху главата за с кухи зъбци.



Фигура 32

1. Прочетете *Ръководството за оператора.*
2. Размер на гаечния ключ
3. Размер на болта
4. Въртящ момент

Проверка на ремъците

Интервал на сервизното обслужване: Годишно

Задвижващия(те) ремък(ци) на машината са издръжливи. Въпреки това нормалното излагане на ултравиолетово лъчение, озон или случайно излагане на химикали може да влоши състоянието на каучука с течение на времето и да доведе до преждевременно износване или загуба на материал (напр. разделяне на части).

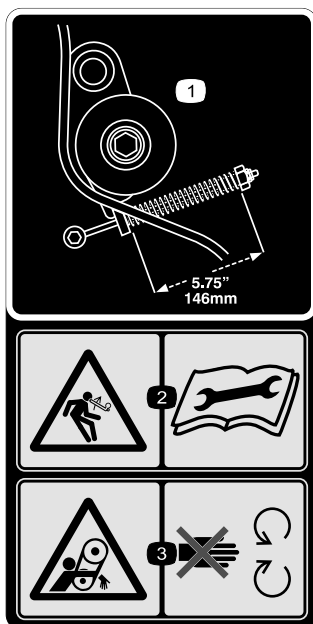
Силно препоръчително е извършването на ежегодна проверка на ремъците за признаци на износване, прекомерни пукнатини на възглавниците или големи вмъкнати отломки, като при необходимост се извършва подмяна.

Регулиране на обтягането на ремъка

Интервал на сервизното обслужване: Преди всяка употреба или ежедневно

Уверете се, че ремъкът е обтегнат правилно, за да се гарантира правилната работа на машината и да се избегне ускореното им износване.

1. Проверете дали обтягането на ремъка е подходящо, като притиснете пружината на паразитната ролка до дължина от 146 mm; вижте [Фигура 33](#).

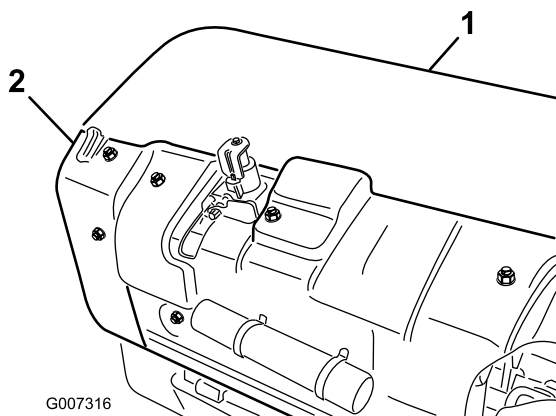


Фигура 33

decal110-4667

1. Дължина на пружината
2. Опасност от акумулирана енергия – прочетете *Ръководството за оператора*.
3. Опасност от захващане, ремък – стойте далеч от движещи се части.

2. Регулирайте обтягането на ремъка, както следва:
 - A. Свалете задния капак на главата с кухи зъбци (Фигура 34).



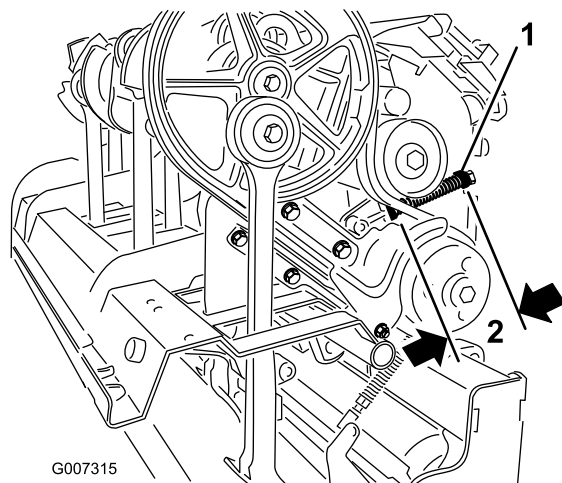
G007316

g007316

Фигура 34

1. Заден капак на главата с кухи зъбци
2. Защитно покритие на ремъчната шайба

- B. Отвийте монтажните болтове на защитното покритие на ремъчната шайба и свалете защитното покритие (Фигура 34).
- C. Разхлабете контргайката, с която е закрепен пружинния закрепващ елемент (Фигура 35).



G007315

g007315

Фигура 35

1. Пружинен закрепващ елемент
2. 146 mm

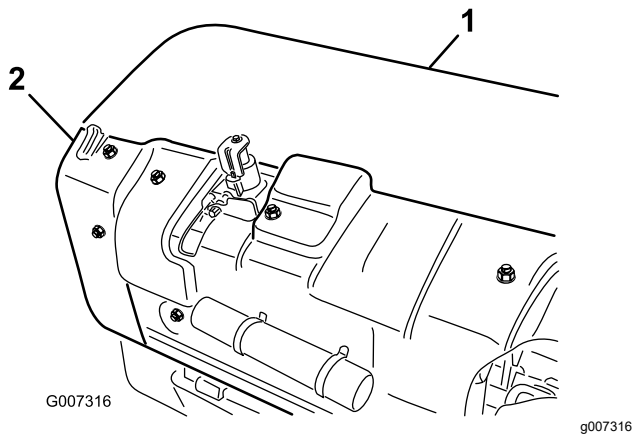
- D. Регулирайте пружинния закрепващ елемент, за да постигнете необходимата дължина на пружината в свито състояние (Фигура 35).
- E. Затегнете контргайката към пружинния закрепващ елемент, за да фиксирате настройката.
- F. Поставете защитното покритие на ремъчната шайба и капака на главата с кухи зъбци.

Подмяна на задвижващия ремък

Забележка: Не е необходимо да сваляте външното рамо, за да подмените задвижващия ремък.

Отстраняване на ремъка

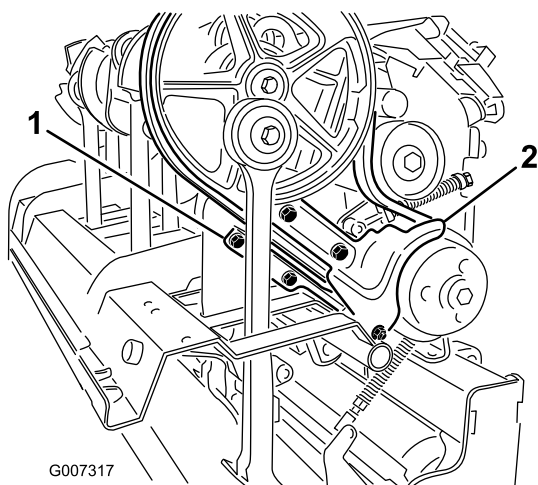
1. Сваляте задния капак на главата с кухи зъбци (Фигура 36).



Фигура 36

1. Заден капак на главата с кухи зъбци
2. Защитно покритие на ремъчната шайба

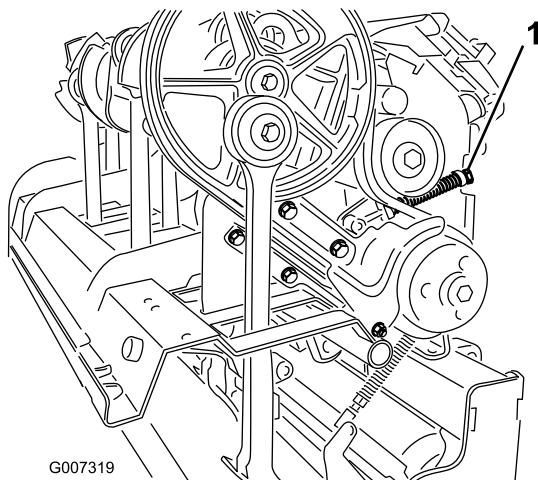
2. Отвийте монтажните болтове на защитното покритие на ремъчната шайба и сваляте защитното покритие (Фигура 36).
3. Отстранете крепежните елементи, с които са закрепени предпазното покритие срещу замърсяване и долното предпазно покритие на ремъка (Фигура 37). Отстранете предпазното покритие срещу замърсяване и долното предпазно покритие на ремъка.



Фигура 37

1. Долно предпазно покритие на ремъка
2. Предпазно покритие срещу замърсяване

4. За да освободите напрежението на пружината на паразитната ролка, разхлабете контргайката, с която е закрепен пружинния закрепващ елемент (Фигура 38) и завъртете пружинния закрепващ елемент.



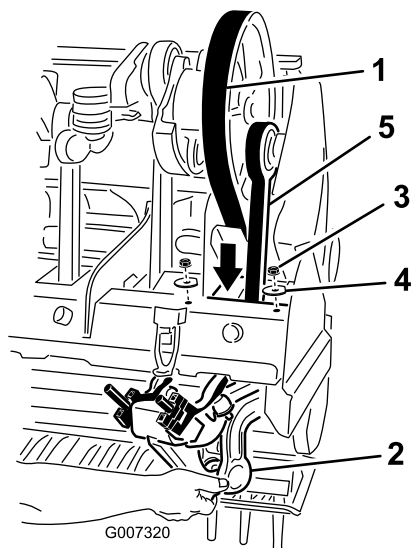
Фигура 38

1. Контрагайка на пружинния закрепващ елемент

▲ ПРЕДУПРЕЖДЕНИЕ

Пружините са под напрежение, бъдете внимателни при регулирането или демонтирането им.

5. Разхлабете и отвийте двете контргайки и шайби, които фиксират амортизатора на рото-връзката на рамо № 1 (Фигура 39).



Фигура 39

g007320

- | | |
|--------------------------------|-------------|
| 1. Задвижващ ремък | 4. Шайба |
| 2. Амортисьор на рото-връзката | 5. Рамо № 1 |
| 3. Гайка | |

- Спуснете амортисьора на рото-връзката от рамката на главата с кухи зъбци.
- Прокарайте задвижващия ремък надолу през рамката на главата с кухи зъбци и около долния край на рамо № 1 (Фигура 39).

Монтиране на ремъка

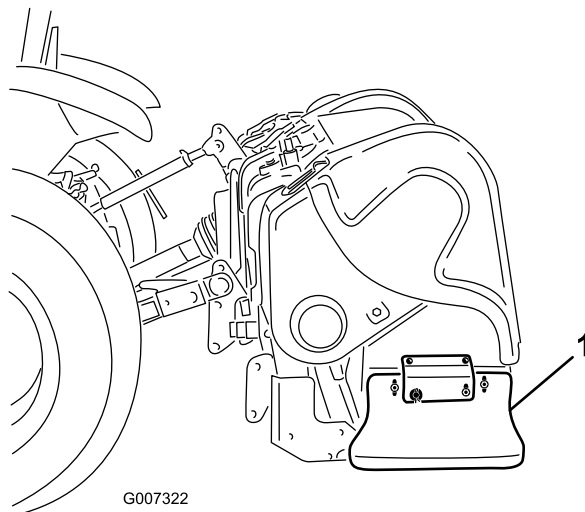
- Прокарайте новия задвижващ ремък около долния край на рамото № 1 и нагоре през рамката на главата с кухи зъбци.
- Поставете задвижващия ремък върху шайба на колянвия вал, под възела на паразитната ролка и върху задвижващата ремъчна шайба.
- Повдигнете амортисьора на рото-връзката на рамо № 1 към рамката на главата с кухи зъбци. Уверете се, че дистанционните елементи на амортисьора са монтирани в същото положение, в което са били при демонтажа.
- Закрепете амортисьора на рото-връзката към главата с кухи зъбци с помощта на 2-те шайби и контргайки, които сте отстранили по-рано.
- Монтирайте и настройте шайбата на паразитната ролка на ремъка и я регулирайте до подходящо напрежение.
- Поставете предпазното покритие срещу замърсяване и долното предпазно покритие на ремъка. Регулирайте долното предпазно покритие на ремъка, за да се уверите, че има достатъчно отстояние до ремъка.

- Поставете капците на ремъчната шайба и на главата за с кухи зъбци.

Регулиране на страничното защитно покритие

Страничните екрани на главата с кухи зъбци трябва да се регулират така, че по време на аерирането долната част да се движи на разстояние между 25 до 38 mm от тревната площ.

- Разхлупете болтовете и гайките, с които е закрепен страничният екран (Фигура 40).



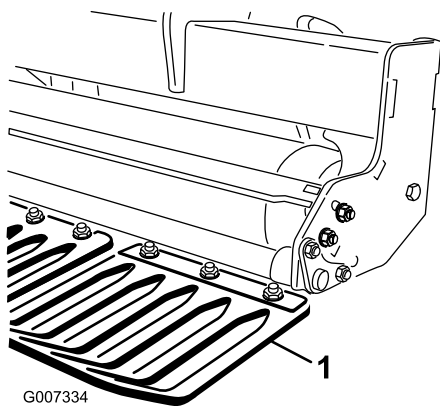
Фигура 40

g007322

- Страничен екран
- Нагласете екрана нагоре или надолу и затегнете гайките.

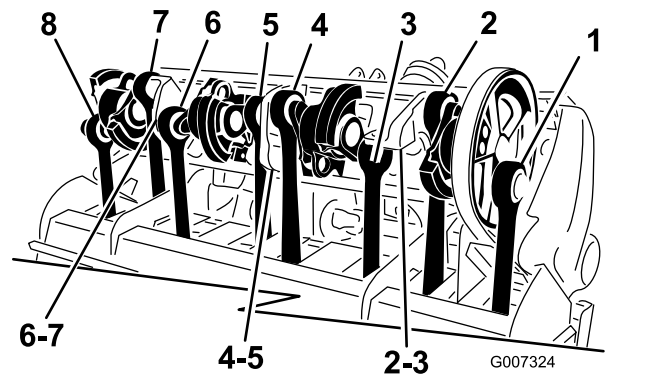
Смяна на предпазителите за тревни площи

Всички предпазители за тревни площи (Фигура 41) трябва да се сменят, ако са счупени или износени до дебелина по-малка от 6,5 mm. Счупените предпазители за тревни площи могат да хванат и разкъсат тревната площ, което води до нежелани повреди.



Фигура 41

1. Предпазител за тревни площи



Фигура 42

ProCore 1298 (Фигура 43)

Това съоръжение се състои от 2 независими глави с кухи зъбци, всяка с по 6 рамена. Синхронизацията на всяка от двете глави с кухи зъбци не зависи от съседната глава с кухи зъбци. Маркировките за синхронизация се разпознават лесно по номерата, отляти върху корпусите на коляновото рамо, и по изпъкналата ориентираща точка върху лагерните корпуси. Рамото № 1 винаги започва от задвижващата шайба.

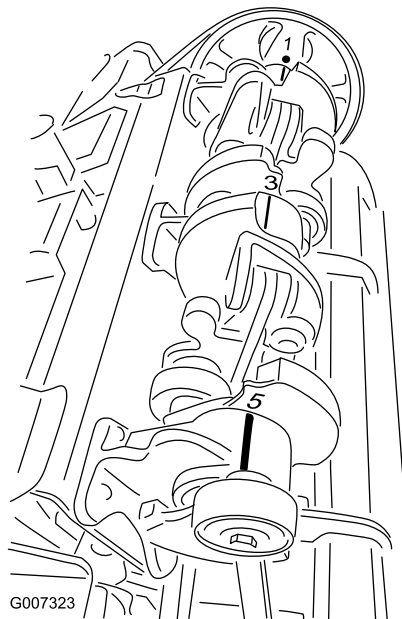
Синхронизиране на главата с кухи зъбци

Конструкцията на машината с интегрирана глава с кухи зъбци осигурява водеща в индустрията плавност на работа, като елиминира необходимостта от приблизителни изчисления по отношение на времето.

ProCore 864 (Фигура 42)

Всяка двойка колянови рамена, съединени чрез лагерен корпус, са разположени на 180 градуса една от друга (т.е. рамената са в позиции 1–2, 3–4, 5–6, 7–8). Всички съседни двойки са настроени с една и съща синхронизация, докато последната двойка изостава със 120 градуса. Между всички съседни двойки (т.е. позиции на свързване 2–3, 4–5, 6–7) се използва един и същ комплект свързващи корпуси. За да се намали още повече вибрацията по време на работа, са добавени 2 противовтежести на позиция № 1 на ремъчната шайба и на позиция № 8.

Забележка: Номерата, които са отляти в коляновите рамена, **не** съвпадат с изпъкналата индикаторна маркировка върху лагерните корпуси за ProCore 864.



Фигура 43

Отстраняване на машината от самоходната машина

Важно: За допълнителна информация относно експлоатацията и безопасността вижте

ръководството на притежателя на полуоста на ВОМ.

Забележка: Можете да съхранявате машината в стойката за съхранение върху оригиналния транспортен палет.

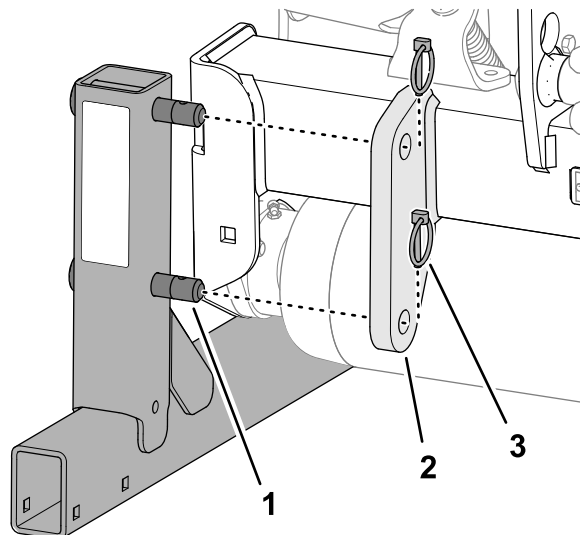
Подготовка на машината и самоходната машина

Паркирайте самоходната машина и машината върху равна повърхност, разединете ВОМ, задействайте ръчната спирачка, изключете двигателя, извадете ключа и изчакайте всички движения да спрат, преди да напуснете седалката на оператора.

Монтиране на машината към стойката за съхранение

Машини ProCore 864

1. Поставете щифта на стойката за съхранение през отворите в скобата на стойката на рамката на теглича (Фигура 44).



g333377

Фигура 44

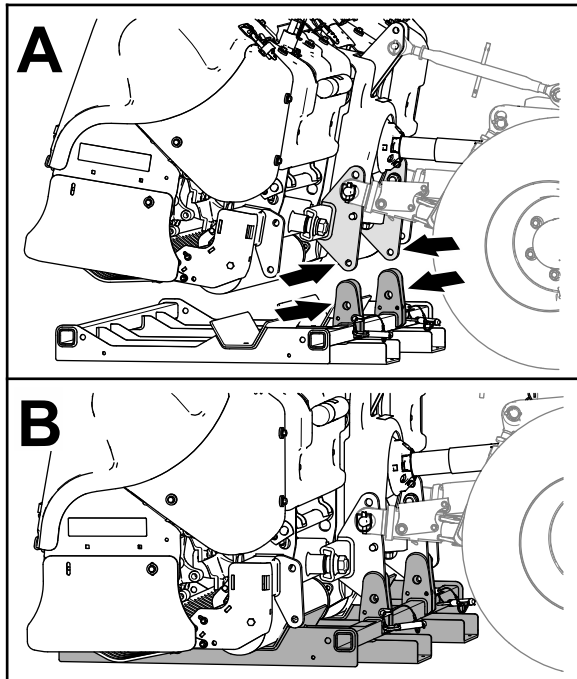
1. Щифт (стойка за съхранение)
 2. Скоба на стойка (рамка на теглича – машина)
 3. Фиксиращ щифт
-
2. Закрепете щифта на стойката за съхранение към скобата на стойката с помощта на 2-та фиксиращи щифта (Фигура 44).
 3. Повторете стъпки 1 и 2 от другата страна на машината.
 4. Бавно спуснете машината, докато стойките за съхранение влязат в контакт със земята.

Монтиране на машината към стойката за съхранение

Машини ProCore 1298

Забележка: Стойката за съхранение тежи приблизително 85 kg.

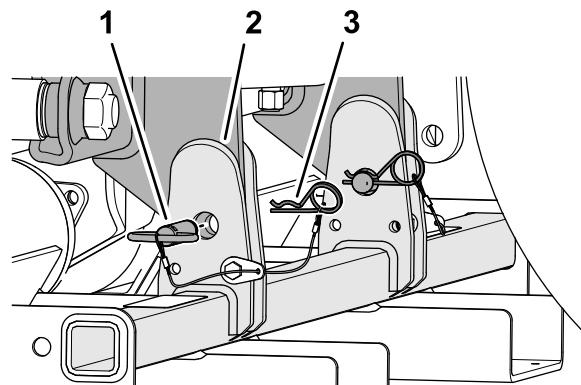
1. Подравнете опорните плочи на стойката за съхранение със скобата на стойката върху рамката на теглича на машината (Фигура 45)



Фигура 45

g333403

2. Спуснете машината върху стойката за съхранение, докато отворите в стойката се подравнят с отворите в скобата на стойката на теглича (Фигура 45).
3. Закрепете стойката за съхранение към машината с помощта на 2-та щифта за стойката за съхранение и на 2-та шплента (Фигура 46).



Фигура 46

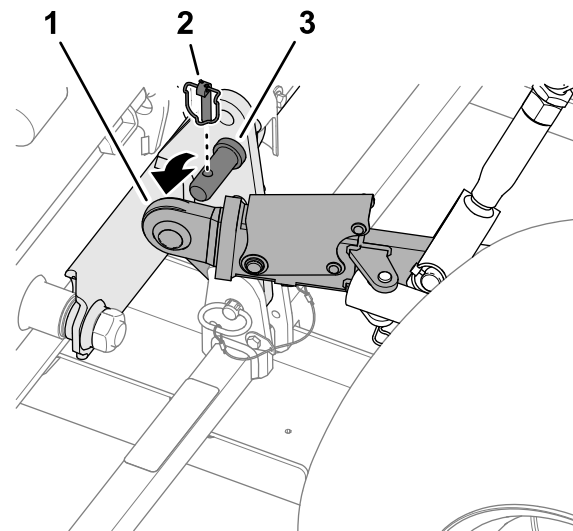
g333404

1. Щифт за стойка за съхранение
 2. Опорни плочи (стойка за съхранение)
 3. Шплент
4. Бавно спуснете машината, докато се допре до стойката за съхранение.

Разединяване на машината от самоходната машина

1. Извадете двата фиксиращи щифта и издърпайте долните свързващи рамена на щифтовете на теглича на машината (Фигура 47).

Запазете фиксиращите щифтове заедно с машината.

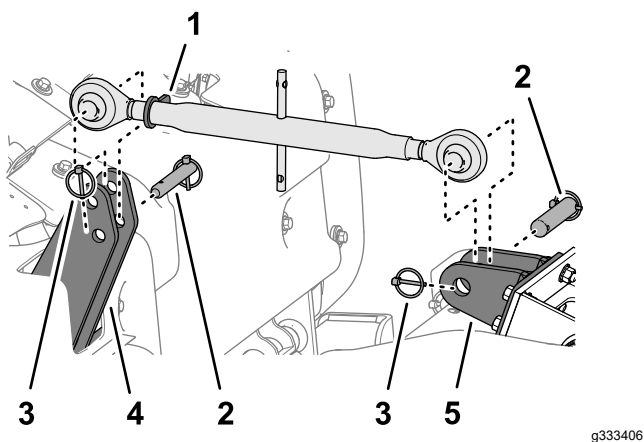


Фигура 47

g333405

1. Долно свързващо рамо
2. Фиксиращ щифт
3. Щифт на теглича (машина)

2. Разхлабете фиксиращата гайка (Фигура 48) и завъртете горната регулираща връзка, за да освободите напрежението между машината и самоходната машина.



Фигура 48

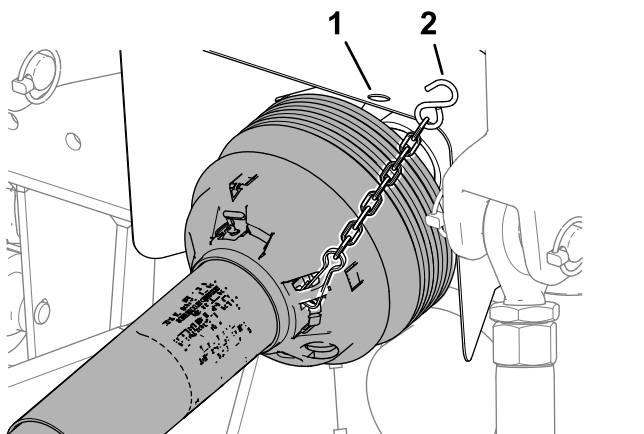
g333406

- | | |
|---|---|
| 1. Закрепваща гайка (горна регулираща връзка) | 4. Горна планка на теглича |
| 2. Свързващ щифт | 5. Горна свързваща скоба (самоходна машина) |
| 3. Фиксиращ щифт | |

3. Извадете фиксиращия щифт и свързващия щифт, с които е закрепена горната регулираща връзка към горните планки на теглича на машината (Фигура 48).
4. Извадете фиксиращия щифт и свързващия щифт, с които е закрепена горната регулираща връзка към скобата на самоходната машина (Фигура 48).

Забележка: Запазете фиксиращия щифт и горния свързващ щифт заедно с машината.

5. Откачете обезопасяващата верига за корпуса (Фигура 49) от WOM на самоходната машина (само за CE).

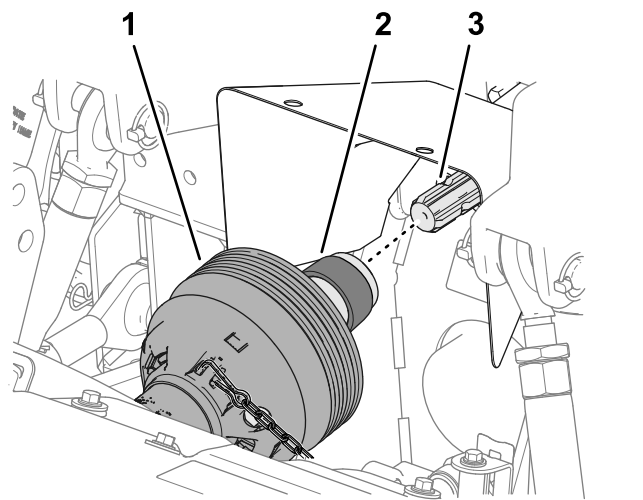


Фигура 49

g333407

- | | |
|---|------------------------------------|
| 1. Предпазно покритие на изходния вал на WOM (самоходна машина) | 2. Обезопасяваща верига за корпуса |
|---|------------------------------------|

6. Изтеглете назад фиксиращия пръстен, за да разедините полуоста на WOM от изходната ос на WOM на самоходната машина.



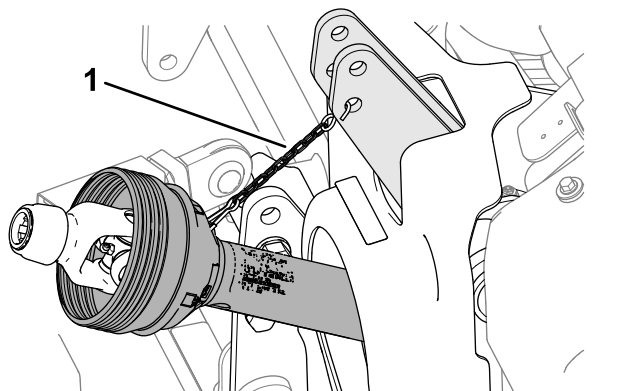
Фигура 50

g333451

- | | |
|----------------------------|----------------------|
| 1. Предпазител на полуоста | 3. Изходна ос на WOM |
| 2. Фиксиращ пръстен | |

7. Плъзнете полуоста на WOM назад и я извадете от самоходната машина.
8. Използвайте обезопасяващата верига за корпуса, за да подпрете полуоста на WOM, като монтирате веригата между кожуха на WOM и машината (Фигура 51).

Забележка: Опората на полуоста на WOM предотвратява влизането в контакт със земята.



Фигура 51

g333452

- | |
|------------------------------------|
| 1. Обезопасяваща верига за корпуса |
|------------------------------------|

Съхранение

Безопасност при съхранение

- Преди настройка, почистване съхранение или ремонти по машината, паркирайте машината върху равна повърхност; задействайте ръчната спирачка на самоходната машина; изключете двигателя; извадете ключа; и изчакайте всички движения да спрат, преди да напуснете самоходната машина.
- Съхранявайте машината опряна върху стойките за съхранение, поставени върху солидна хоризонтална повърхност, така че да не падне или да се преобърне.
- Съхранявайте машината далеч от участъци с човешка дейност.
- Не допускайте деца да играят върху или в близост до машината.

Съхраняване на машината

В края на сезона на аериране или когато машината се прибира за продължителен период от време, изпълнете следната процедура:

1. Почистете всякакви замърсявания и грес, които може да са се натрупали върху машината или някоя от движещите се части.
2. Демонтирайте и почистете зъбците. Покрийте зъбците с масло, за да предотвратите ръждясване по време на съхранение.
3. Отворете кожуха и почистете вътрешността на машината.
4. Гресируйте всички точки за смазване.
5. За продължителни периоди от време съхранявайте машината върху стойките за съхранение, поставени върху солидна суха повърхност.
6. За да предотвратите повреждане, закрепете полуоста на ВОМ в позиция на съхранение с помощта на свързващия кабел, или отстранете ВОМ и го съхранявайте под капака, за да сведете корозията до минимум.
7. Боядисайте валяка и поправете всякакви драскотини и повреди по боядисаните повърхности.
8. Заменете всички липсващи или повредени стикери.
9. Съхранявайте машината в сухо, защитено помещение. Съхраняването на закрито

намалява потребността от поддръжка, удължава експлоатационния живот и увеличава остатъчната стойност на машината. Ако съхраняването на закрито е невъзможно, покрийте машината с плътен брезент или мушама и добре ги завържете.

Бележки:

Бележки:

ЕЕА/УК Уведомление относено поверителността

Как Того използва личната Ви информация

The Toro Company („Toro“) уважава Вашата поверителност. Когато закупвате наши продукти, може да събираме определена лична информация за Вас, или директно от Вас, или чрез местното дружество Того или дилър. Того използва тази информация, за да изпълни договорни задължения като регистриране на Вашата гаранция, обработка на Ваши гаранционни искове или за да се свърже с Вас в случай на оттегляне на продукти, както и за законни бизнес цели като измерване на удовлетвореността на клиентите, подобряване на нашите продукти или предоставянето на информация за продукти, които може да Ви интересуват. Того може да споделя информация със свои подразделения, филиали, дилъри или с други бизнес партньори във връзка с тези дейности. Може също да разкрием лична информация, когато това се изисква от закона или във връзка с продажба, покупка или сливане на бизнеси. Никога няма да продадем личната Ви информация на друго дружество с маркетингови цели.

Задържане на личната Ви информация

Того ще запази личната Ви информация, докато тя е приложима за гореспоменатите цели и в съответствие с изискванията на закона. За повече информация относно приложимите периоди за задържане на информация се свържете с legal@toro.com.

Обвързаност на Того със сигурността

Личната Ви информация може да се обработва в САЩ или друга страна, която може да има не толкова стриктни закони за защита на данните отколкото Вашата страна на пребиваване. Когато прехвърляме личната Ви информация извън Вашата страна на пребиваване, ще предприемаме изискваните от закона стъпки, за да се уверим, че необходимите предпазни мерки функционират, за да се защити информацията и да се уверим, че се обработва безопасно.

Достъп и коригиране

Може да имате право да коригирате или преглеждате личните си данни или да възразявате срещу или да ограничавате обработката на данни. За целта се свържете с нас на имейл legal@toro.com. Ако имате притеснения относно начина, по който Того обработва Вашата информация, насърчаваме Ви да повдигнете въпроса директно пред нас. Имайте предвид, че европейските граждани имат правото да се оплачат пред органите за защита на личните данни.

Предупредителна информация по Предложение 65 за щата Калифорния

Какво представлява това предупреждение?

Можете да видите продукт за продажба, който има предупредителен етикет като следния:



ПРЕДУПРЕЖДЕНИЕ: причиняващи рак и репродуктивни увреждания
– www.p65Warnings.ca.gov.

Какво е Предложение 65?

Предложение 65 се отнася за дружества, опериращи на територията на Калифорния, продаващи продукти в Калифорния или произвеждащи продукти, които може да се продават или купуват в Калифорния. То задължава губернатора на Калифорния да поддържа и публикува списък на химическите вещества, за които е известно, че причиняват ракови заболявания, родилни дефекти и/или са вредни за репродуктивното здраве. Списъкът, който се актуализира ежегодно, включва стотици химически вещества, намиращи се в продукти от нашето ежедневие. Целта на Предложение 65 е да информира относно излагането на въздействието на тези химически вещества.

Предложение 65 не забранява продажбата на продукти, съдържащи тези химически вещества, а вместо това изисква поставянето на предупреждения на такъв продукт, опаковка на продукт или литературата, придружаваща продукта. Освен това предупреждението по Предложение 65 не означава, че даден продукт е в нарушение на стандартите и изискванията за безопасност. В действителност правителството на Калифорния поясни, че предупреждението по Предложение 65 „не е същото като регулаторно решение дали даден продукт е „безопасен“ или „опасен“. Много от тези химически вещества се използват в ежедневните продукти от години без документирани вреди. За повече информация посетете <https://oag.ca.gov/prop65/faqs-view-all>.

Предупреждение по Предложение 65 означава, че дружеството или (1) е оценило и е заключило, че надвишава обозначението за „без значително ниво на риска“; или (2) е избрало да предостави предупреждение въз основа на разбирането за наличие на химически вещества от списъка, без да опитва оценяване на излагането на въздействието им.

Навсякъде ли важи този закон?

Предупрежденията по Предложение 65 се изискват само по законите на Калифорния. Тези предупреждения се виждат навсякъде в Калифорния в широка гама обстановки, включително, но не само, ресторанти, хранителни магазини, хотели, училища и болници, и на най-различни продукти. Освен това някои търговци за онлайн и имейл поръчки предоставят предупреждения по Предложение 65 на своите уебсайтове или в каталозите си.

Как предупрежденията за Калифорния се съотнасят към федералните ограничения?

Стандартите за Предложение 65 често са по-стриктни от федералните и международни стандарти. Има различни вещества, които изискват предупреждение по Предложение 65 при нива, които са далеч под федералните граници за действие. Например, стандартът за предупреждение по Предложение 65 за олово е 0,5 mg/g/ден, което е много под федералните и международни стандарти.

Защо не всички подобни продукти имат такова предупреждение?

- Продуктите, продавани в Калифорния, изискват етикет по Предложение 65, докато такива продукти, продавани на други места по света, не изискват такъв етикет.
- Дружество, подведено под отговорност по Предложение 65, може да постигне споразумение да използва предупреждения по Предложение 65 на всички свои продукти, но други дружества, произвеждащи подобни продукти, може да нямат такова изискване.
- Налагането на Предложение 65 е непоследователно.
- Дружествата могат да изберат да не поставят предупрежденията, тъй като заключават, че не се изисква това за тях по Предложение 65, но липсата на предупреждение не означава, че продуктът не съдържа химически вещества от списъка с подобни нива.

Защо Того поставя това предупреждение?

Того избра да предоставя на клиентите си колкото може повече информация, за да вземат те информирани решения за продуктите, които закупуват. Того предоставя предупреждения в определени случаи въз основа на знанията си за наличието на едно или повече вещества от списъка, без да оценява нивото на излагане, тъй като не за всички химически вещества от списъка са предоставени изисквания за граници на излагане на въздействие. Макар въздействието на продуктите на Того да е пренебрежимо малко или далеч под диапазона „без значителен риск“, извън изискването за повишено внимание, Того избра да предоставя предупрежденията по Предложение 65. Още повече, че ако Того не предостави тези предупреждения, дружеството може да бъде подведено под отговорност от Щата Калифорния или от частни лица, целящи налагането на Предложение 65, и да понесе значителни наказания.



Гаранции на Того

Двегодишна ограничена гаранция

Условия и покривани от гаранциите продукти

Компанията Того и нейният филиал, Toro Warranty Company, по силата на договора между тях съвместно гарантират, че търговският продукт Того (наричан „Продуктът“) няма да показва дефекти, произтичащи от използваните материали или качеството на изработката в рамките на две години или 500 работни часа* – което от двете настъпи по-рано. Тази гаранция се прилага за всички продукти (виж отделните гаранционни декларации за тези продукти). При възникване на гаранционно състояние ние ще ремонтираме Продукта безплатно, в т.ч. диагностика, труд, части и транспорт. Настоящата гаранция започва да тече от датата на доставка на Продукта до първоначалния купувач на дребно.

* Продукт, оборудван с брояч на работните часове.

Инструкции за получаване на гаранционна услуга

Вие носите отговорност за уведомяване на дистрибутора на търговски продукти или упълномощения дилър на търговски продукти, от който сте закупили Продукта, веднага щом сметнете, че е настъпило гаранционно състояние. Ако се нуждаете от помощ, за да намерите дистрибутор на търговски продукти или упълномощен дилър, или имате въпроси, свързани с Вашите гаранционни права или отговорности, може да осъществите контакт с нас на адрес:

Commercial Products Service Department
Toro Warranty Company
8111 Lyndale Avenue South
Bloomington, MN 55420-1196
952-888-8801 или 800-952-2740
Имейл: commercial.warranty@toro.com

Отговорности на собственика

Като собственик на Продукта Вие носите отговорност за необходимата поддръжка и настройки, посочени във Вашето *Ръководство за оператора*. Неспазването на изискването за извършване на необходимата поддръжка и настройки може да бъде основание за отхвърляне на гаранционен иск.

Позиции и условия, които не се покриват от гаранцията

Не всички неизправности или повреди в Продукта, възникващи в рамките на гаранционния период, са дефекти, произтичащи от използваните материали или качеството на производство. Тази гаранция не покрива следното:

- Повреди в Продукта, които са резултат от използване на резервни части, които не са произведени от Того, или от инсталиране и използване на допълнителни или модифицирани непроизведени от Того принадлежности и продукти. За тези позиции производителят може да предостави отделна гаранция.
- Повреди в продукта, които са резултат от неспазване на изискванията за поддръжка и/или регулиране. Неспазването на изискванията за правилна поддръжка на продукти Того, съгласно посоченото в раздела Препоръчвана поддръжка в *Ръководство за оператора*, може да доведе до отхвърляне на гаранционен иск.
- Неизправности, които са резултат от неправилно, небрежно или неразумно използване на продукта.
- Части, изразходвани по време на употреба, освен ако не бъде доказано, че са дефектни. Примерите за части, които са изразходвани или износени по време на нормалната експлоатация на Продукта, включват, без изброяването да е изчерпателно, спирачни накладки и челюсти, фриക്ഷионни накладки на съединителя, ножове, барабани, опорни ножове, запалителни свеци, зъбци, ходови колела, гуми, филтри, ремъци и определени

компоненти за пръскане като диафрагми, дюзи, контролни клапани и др.

- Повреди, предизвикани от външно въздействие. Като външно въздействие могат да се смятат, без изброяването да е изчерпателно, метеорологичното време, практиките за съхранение, замърсяванията, използването на неodobрени охладителни течности, смазочни вещества, добавки, изкуствени торове, вода или химикали, и др.
- Нормален шум, вибрация, амортизация и износване.
- Нормалната амортизация включва, без изброяването да е изчерпателно, повреди по седалките вследствие на износване или протриване, износване на боядисаните повърхности, издраскани етикети или прозорци и др.

Части

Частите, планирани за замяна в съответствие с необходимата поддръжка, са гарантирани за периода до плановото време за смяна на тази част. Частите, заменени съгласно настоящата гаранция, се покриват за периода на продължителността на гаранцията на оригиналния продукт и стават собственост на Того. Того взема окончателното решение дали да ремонтира дадена съществуваща част, да я сглоби или замени. Того може да използва фабрично възстановени части за гаранционен ремонт.

Поддръжка за сметка на собственика

Регулиране на двигателя, смазване, почистване и полиране, смяна на части и състояния, които не се покриват от гаранцията, филтри, охладителна течност и извършване на препоръчвани дейности по поддръжката, са някои от обичайните услуги, изисквани за продуктите Того, които са за сметка на собственика.

Общи условия

По силата на тази гаранция, ремонт от упълномощен дистрибутор или дилър на Того е единственото средство за правна защита.

Компанията Того или компанията Toro Warranty не носят отговорност за непреки, инцидентни или последващи щети във връзка с употребата на продукти Того, обхванати от тази гаранция, включително всякакви средства или разходи за осигуряване на заместващо оборудване или услуга по време на значителни периоди на престой поради повреда или неупотреба при изчакване на извършването на ремонт по силата на тази гаранция. С изключение на гаранцията за емисии, спомената по-долу, ако е приложима, други изразени гаранции не съществуват.

Всички подразбрани гаранции за търговска реализуемост или пригодност за употреба са ограничени до продължителността на тази изразена гаранция. Някои щати не допускат изключване на инцидентни и последващи щети или ограничения за продължителността на подразбрани гаранции, така че горепосочените изключения и ограничения може да не се отнасят за Вас.

Тази гаранция Ви дава специфични правни правомощия, но е възможно да притежавате и други права, които варират за различните щати.

Забележка за гаранцията на двигателя:

Системата за управление на емисиите на Вашия Продукт може да е покрита от отделна гаранция, отговаряща на изискванията, установени от Агенцията за защита на околната среда на САЩ и/или Съвета за въздушни ресурси на Калифорния. Ограниченията за работните часове, посочени по-горе, може да не се отнасят за гаранцията на Системата за управление на емисиите. За подробна информация вижте гаранционната декларация за системата за управление на емисиите, отпечатана във Вашето *Ръководство за оператора* или съдържащо се в документацията на производителя на двигателя

За страни освен САЩ и Канада

Клиенти, закупили продукти Того, износ от САЩ и Канада, трябва да се обърнат към своя дистрибутор (дилър) на Того за получаване на гаранционната политика за съответната страна, провинция или щат. Ако по някаква причина не сте доволни от услугите на Вашия дистрибутор или срещате трудности при получаване на гаранционна информация, обърнете се към вносителя на Того. Ако всички корективни мерки се окажат неуспешни, се обърнете пряко към Toro Warranty Company.



Count on it.