



Count on it.

**Εγχειρίδιο Χειρισμού
και Συντήρησης**

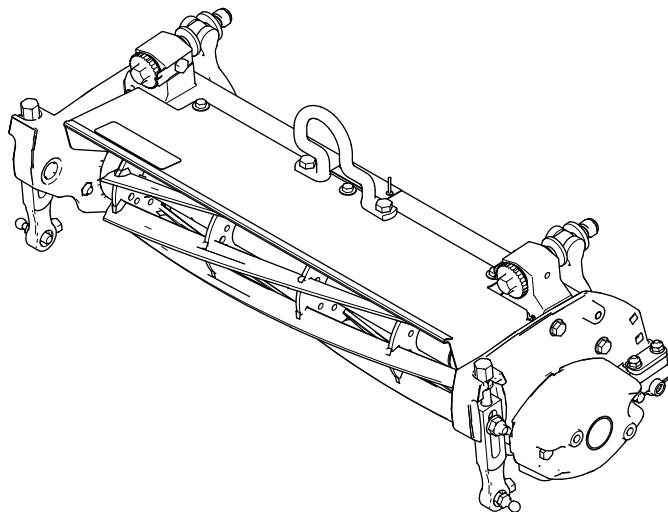
**Μονάδα κοπής DPA EdgeSeries™
με 8, 11 ή 14 λεπίδες για διπλή
ακρίβεια ευθυγράμμισης**

**Ελκυστήρας Greensmaster® σειράς 3150 ή
3250-D**

Αρ. μοντέλου 04652—Αρ. σειράς 420250000 και άνω

Αρ. μοντέλου 04654—Αρ. σειράς 420250000 και άνω

Αρ. μοντέλου 04656—Αρ. σειράς 420250000 και άνω



Το παρόν προϊόν είναι σε συμμόρφωση με όλες τις σχετικές Ευρωπαϊκές οδηγίες. Για λεπτομέρειες, ανατρέξτε στη Δήλωση Ενσωμάτωσης στο πίσω μέρος του παρόντος εγχειριδίου.



Εισαγωγή

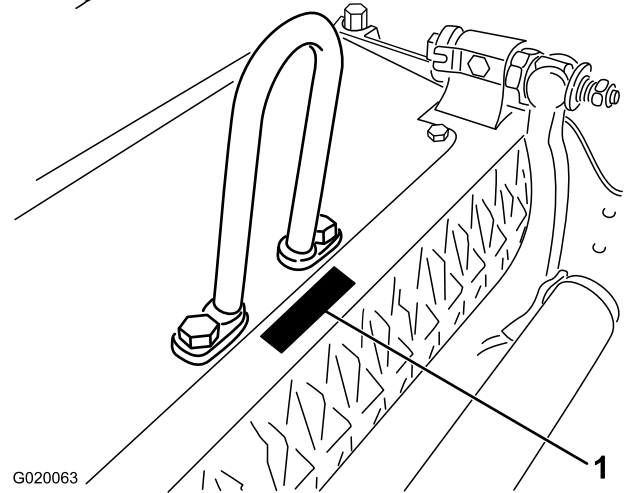
Αυτή η μονάδα κοπής είναι σχεδιασμένη για την κοπή γρασιδιού σε χλοοτάπητα και λωρίδων σε γήπεδα γκολφ. Η χρήση αυτού του προϊόντος για άλλους σκοπούς πέραν του προβλεπόμενου ενδέχεται να ενέχει κινδύνους για εσάς και για τους διερχομένους.

Διαβάστε αυτές τις πληροφορίες προσεκτικά για να ενημερωθείτε για τη σωστή λειτουργία και συντήρηση του προϊόντος σας, καθώς και για την αποφυγή τραυματισμών και πρόκλησης ζημιών στο προϊόν. Είστε υπεύθυνοι για τη σωστή και ασφαλή λειτουργία του προϊόντος.

Επισκεφτείτε τη διεύθυνση www.Toro.com για εκπαιδευτικό υλικό σχετικά με την ασφάλεια και τη λειτουργία των προϊόντων ή πληροφορίες για παρελκόμενα, ή για να βρείτε τον πλησιέστερο αντιπρόσωπο και να καταχωρίσετε το προϊόν σας.

Για σέρβις, γνήσια ανταλλακτικά Toro ή πρόσθετες πληροφορίες μπορείτε να επικοινωνείτε με έναν εξουσιοδοτημένο αντιπρόσωπο σέρβις ή την Εξυπηρέτηση Πελατών της Toro αναφέροντας τον αριθμό μοντέλου και τον σειριακό αριθμό του προϊόντος σας. Στο **Σχήμα 1** παρουσιάζεται η θέση στην οποία θα βρείτε την ετικέτα με το μοντέλο και τον σειριακό αριθμό του προϊόντος. Αναγράψτε τους αριθμούς στο παρεχόμενο πεδίο.

Σημαντικό: Με την κινητή σας συσκευή, μπορείτε να σαρώσετε τον κωδικό QR (αν υπάρχει) στην πλακέτα με τον σειριακό αριθμό σας για να δείτε πληροφορίες για την εγγύηση, τα ανταλλακτικά, καθώς και άλλες πληροφορίες για το προϊόν.



Σχήμα 1

1. Θέση ετικέτας αριθμού μοντέλου και σειριακού αριθμού

Αρ. μοντέλου _____
Αρ. σειράς _____

Στο παρόν εγχειρίδιο προσδιορίζονται οι πιθανοί κίνδυνοι και παρατίθενται μηνύματα ασφαλείας. Τα μηνύματα αυτά αναγνωρίζονται από το προειδοποιητικό σύμβολο (**Σχήμα 2**), το οποίο δηλώνει έναν κίνδυνο που ενδέχεται να προκαλέσει σοβαρό τραυματισμό ή θάνατο εάν δεν ληφθούν οι συνιστώμενες προφυλάξεις.



Σχήμα 2

Προειδοποιητικό σύμβολο

g000502

Στο παρόν εγχειρίδιο χρησιμοποιούνται οι εξής 2 λέξεις για την επισήμανση συγκεκριμένων πληροφοριών. **Σημαντικό** εφιστά την προσοχή σε σημαντικές πληροφορίες μηχανολογικού ενδιαφέροντος και **Σημείωση** υπογραμμίζει πληροφορίες γενικού ενδιαφέροντος που χρήζουν ιδιαίτερης προσοχής.

Περιεχόμενα


Ασφάλεια	3
Γενικές πληροφορίες ασφαλείας	3

Ασφάλεια

Γενικές πληροφορίες ασφαλείας

Αυτό το προϊόν είναι ικανό να ακρωτηριάσει άκρα. Να ακολουθείτε πάντοτε όλες τις οδηγίες ασφαλείας για να αποφύγετε σοβαρό τραυματισμό.

- Διαβάστε και κατανοήστε το περιεχόμενο του παρόντος *Εγχειριδίου Χειριστή* πριν θέσετε το μηχάνημα σε λειτουργία.
- Ο χειρισμός του μηχανήματος απαιτεί την πλήρη προσοχή σας. Μην ασχολείστε με δραστηριότητες που σας αποσπούν την προσοχή, καθώς αυτό θα μπορούσε να οδηγήσει σε τραυματισμό ή υλικές βλάβες.
- Μην πλησιάζετε τα χέρια ή τα πόδια σας κοντά στα κινούμενα μέρη του μηχανήματος.
- Μη θέτετε το μηχάνημα σε λειτουργία αν όλα τα προστατευτικά καλύμματα και οι άλλες προστατευτικές διατάξεις ασφαλείας δεν είναι στη θέση τους ή δεν λειτουργούν σωστά.
- Μείνετε μακριά από τα ανοίγματα απόρριψης.
- Κρατήστε τους διερχομένους και τα παιδιά μακριά από τον χώρο λειτουργίας του μηχανήματος. Μην επιτρέπετε ποτέ τον χειρισμό του μηχανήματος από παιδιά.
- Πριν απομακρυνθείτε από τη θέση του χειριστή, κάντε τις ακόλουθες ενέργειες:
 - Σταθμεύστε το μηχάνημα σε επίπεδο έδαφος.
 - Χαμηλώστε τη/τις μονάδα/-ες κοπής.
 - Απενεργοποιήστε τα συστήματα μετάδοσης κίνησης.
 - Βάλτε χειρόφρενο (αν διατίθεται).
 - Σβήστε τον κινητήρα και αφαιρέστε το κλειδί (αν διατίθεται).
 - Περιμένετε να ακινητοποιηθούν όλα τα κινούμενα μέρη.

Η ακατάλληλη χρήση ή συντήρηση του μηχανήματος μπορεί να οδηγήσει σε τραυματισμό. Για να μειώσετε τις πιθανότητες τραυματισμού, ακολουθείτε τις παρούσες οδηγίες για την ασφάλεια και δίνετε πάντα προσοχή στο προειδοποιητικό σύμβολο , το οποίο συνοδεύει οδηγίες για την προσωπική ασφάλεια με τις ενδείξεις Προσοχή, Προειδοποίηση ή Κίνδυνος. Η μη συμμόρφωση με αυτές τις οδηγίες μπορεί να προκαλέσει σωματικές βλάβες ή θάνατο.

Ασφάλεια μονάδας κοπής.....	4
Ασφάλεια λεπίδων	4
Αυτοκόλλητα ασφαλείας και οδηγιών	5
Συναρμολόγηση	6
1 Εγκατάσταση του εμπρόσθιου κυλίνδρου.....	6
2 Εγκατάσταση των αξόνων σφαιρικής κεφαλής	7
3 Εγκατάσταση του κρίκου τύπου στεφάνης, του έκκεντρου κρίκου ή του κρίκου αλυσίδας	7
4 Επανατοποθέτηση των αντίβαρων.....	8
5 Ρύθμιση μονάδας κοπής.....	9
Γενική επισκόπηση προϊόντος	10
Τεχνικά χαρακτηριστικά	10
Παρελκόμενα/Εξαρτήματα.....	10
Χειρισμός	10
Ρύθμιση μονάδας κοπής.....	10
Ρύθμιση ύψους κοπής.....	14
Πίνακες επιλογής ύψους κοπής και μαχαιριών κλίνης.....	16
Συντήρηση	17
Στήριξη της μονάδας κοπής	17
Προδιαγραφές μαχαιριού κλίνης	17
Προδιαγραφές κυλίνδρου κοπής.....	22
Ανάστροφη κίνηση της μονάδας κοπής.....	23
Σέρβις του κυλίνδρου.....	24

Ασφάλεια μονάδας κοπής

- Η μονάδα κοπής αποτελεί ολοκληρωμένο μηχάνημα μόνο όταν συνδεθεί σε ελκυστήρα. Για πλήρεις οδηγίες σχετικά με την ασφαλή χρήση του μηχανήματος, διαβάστε προσεκτικά το *Εγχειρίδιο Χειριστή* του χλοοκοπτικού οχήματος.
- Αν κτυπήσετε κάποιο αντικείμενο ή αν το μηχάνημα παρουσιάζει μη φυσιολογικούς κραδασμούς, ακινητοποιήστε το μηχάνημα, αφαιρέστε το κλειδί (αν διατίθεται) και περιμένετε να ακινητοποιηθούν όλα τα κινούμενα μέρη προτού ελέγξετε το παρελκόμενο. Εκτελέστε όλες τις απαιτούμενες επισκευές πριν το θέσετε ξανά σε λειτουργία.
- Διατηρείτε όλα τα μέρη σε καλή κατάσταση λειτουργίας και όλα τα εξαρτήματα καλά στερεωμένα. Αντικαταστήστε τις φθαρμένες ή κατεστραμμένες ετικέτες.
- Χρησιμοποιείτε μόνο εξαρτήματα, παρελκόμενα και ανταλλακτικά εγκεκριμένα από την Toro.

Ασφάλεια λεπίδων

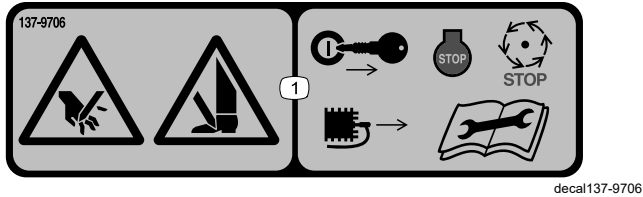
Εάν η λεπίδα έχει υποστεί φθορά ή ζημιά, μπορεί να σπάσει και κάποιο τμήμα της να εκτοξευτεί προς το μέρος σας ή προς το μέρος διερχομένων ατόμων, με αποτέλεσμα την επέλευση σοβαρού τραυματισμού ή θανάτου.

- Επιθεωρείτε τακτικά τη λεπίδα για ενδείξεις φθοράς ή ζημίας.
- Να είστε προσεκτικοί κατά τον έλεγχο των λεπίδων. Τυλίξτε τις λεπίδες ή φοράτε γάντια, και δείξτε προσοχή κατά το σέρβις των λεπίδων. Πραγματοποιείτε μόνο αντικατάσταση ή ακόνισμα των λεπίδων· ποτέ μην πραγματοποιείτε ίσιωμα ή συγκόλληση.
- Σε μηχανήματα με πολλαπλές λεπίδες, δείξτε προσοχή, καθώς αν περιστρέψετε 1 λεπίδα μπορεί να αρχίσουν να περιστρέφονται κι άλλες λεπίδες.

Αυτοκόλλητα ασφαλείας και οδηγιών



Οι ετικέτες προειδοποίησης και οδηγιών ασφαλείας είναι εύκολα αναγνώσιμες από τον χειριστή και βρίσκονται κοντά σε κάθε πηγή δυνητικού κινδύνου. Αντικαθιστάτε τις τυχόν φθαρμένες ή αποκολλημένες ετικέτες.



137-9706

1. Κίνδυνος κοψίματος άνω ή κάτω άκρων—σβήστε τον κινητήρα, αφαιρέστε το κλειδί ή αποσυνδέστε το μπουζί, περιμένετε να ακινητοποιηθούν όλα τα κινούμενα μέρη και διαβάστε το *Εγχειρίδιο Χειριστή* προτού εκτελέσετε εργασίες συντήρησης.

Συναρμολόγηση

Πρόσθετο υλικό και εξαρτήματα

Περιγραφή	Ποσ.	Χρήση
Άξονας σφαιρικής κεφαλής	2	Στερεώστε στον κύλινδρο.
Εγχειρίδιο Χειριστή	1	Διαβάστε πριν από την εγκατάσταση και τη θέση σε λειτουργία της μονάδας κοπής.

1

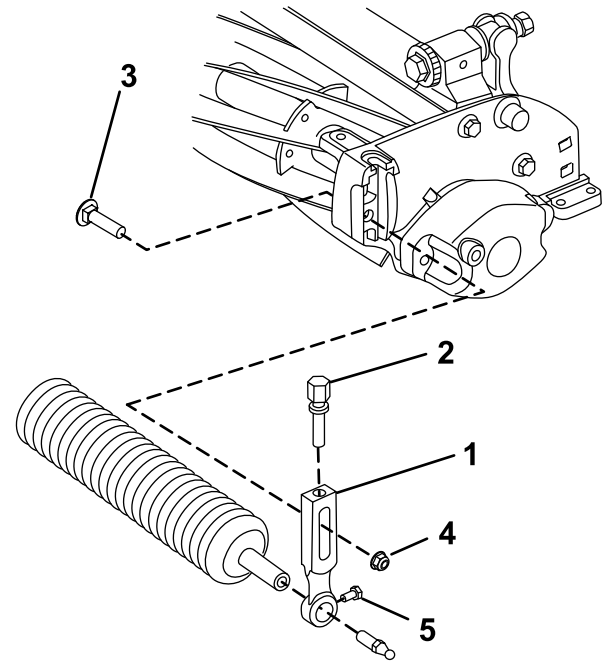
Εγκατάσταση του εμπρόσθιου κυλίνδρου

Δεν απαιτούνται εξαρτήματα

Διαδικασία

Κατά την παράδοση, στη μονάδα κοπής δεν είναι εγκατεστημένος ο εμπρός κύλινδρος. Προμηθευτείτε έναν κύλινδρο από τον εξουσιοδοτημένο αντιπρόσωπο της Toro και εγκαταστήστε τον στη μονάδα κοπής, ως εξής:

1. Αφαιρέστε την επίπεδη καρόβιδα και το φλαντζωτό παξιμάδι ασφάλισης που στερεώνουν έναν από τους βραχίονες ρύθμισης ύψους κοπής στην πλευρική πλάκα της μονάδας κοπής (Σχήμα 3).



Σχήμα 3

g575203

1. Βραχίονας ύψους κοπής
2. Βίδα ρύθμισης
3. Επίπεδη καρόβιδα
4. Φλαντζωτό παξιμάδι ασφάλισης
5. Βίδα στερέωσης κυλίνδρου

2. Ξεσφίξτε τις βίδες στερέωσης του κυλίνδρου που υπάρχουν στους βραχίονες ρύθμισης ύψους κοπής (Σχήμα 3).
3. Σύρετε τον άξονα του κυλίνδρου μέσα στον βραχίονα ρύθμισης ύψους κοπής από το απέναντι άκρο της μονάδας κοπής (Σχήμα 3).
4. Σύρετε τον βραχίονα ρύθμισης ύψους κοπής πάνω στον άξονα του κυλίνδρου (Σχήμα 3).
5. Στερεώστε χαλαρά τον κύλινδρο στη μονάδα κοπής, χρησιμοποιώντας τον βραχίονα ρύθμισης ύψους κοπής και τα συνδετικά εξαρτήματα που αφαιρέσατε προηγουμένως (Σχήμα 3).
6. Κεντράρετε τον κύλινδρο ανάμεσα στους βραχίονες ρύθμισης ύψους κοπής.
7. Σφίξτε τις βίδες στερέωσης του κυλίνδρου (Σχήμα 3).

8. Ρυθμίστε στο ύψος κοπής που θέλετε και σφίξτε τα συνδετικά εξαρτήματα στερέωσης του βραχίονα ρύθμισης ύψους κοπής.

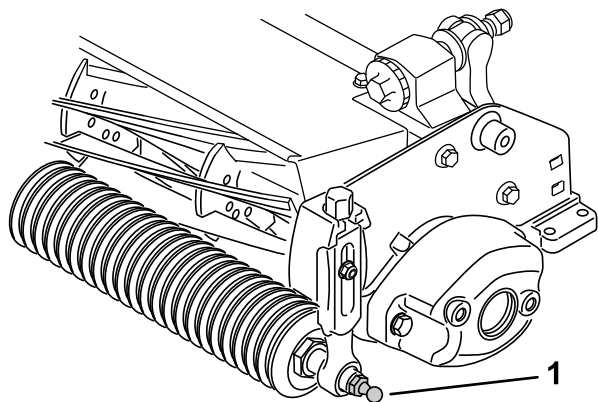
2

Εγκατάσταση των αξόνων σφαιρικής κεφαλής

Δεν απαιτούνται εξαρτήματα

Διαδικασία

Εγκαταστήστε έναν άξονα σφαιρικής κεφαλής σε κάθε άκρο του εμπρόσθιου κυλίνδρου (Σχήμα 4).



Σχήμα 4

g575202

1. Άξονας σφαιρικής κεφαλής

3

Εγκατάσταση του κρίκου τύπου στεφάνης, του έκκεντρου κρίκου ή του κρίκου αλυσίδας

Δεν απαιτούνται εξαρτήματα

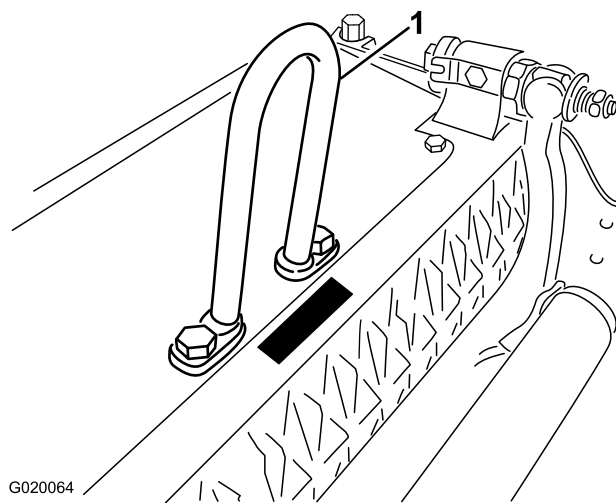
Διαδικασία

Για μονάδες κοπής που τοποθετούνται σε ελκυστήρα με σειριακό αριθμό μικρότερο του 240000001, προμηθευτείτε και εγκαταστήστε τον κατάλληλο κρίκο ανύψωσης ως εξής:

Σημείωση: Τα 2 μπουλόνια που χρησιμοποιούνται για τη στερέωση του κρίκου ανύψωσης παραδίδονται προεγκατεστημένα στη μονάδα κοπής.

- Για τους ελκυστήρες Greensmaster 3120 και 3150, εγκαταστήστε τον κρίκο τύπου στεφάνης που παρέχεται με τον ελκυστήρα.

Εγκαταστήστε τον κρίκο τύπου στεφάνης (Κωδ. 105-5740) στο επάνω μέρος της μονάδας κοπής με 2 μπουλόνια. Σφίξτε τα μπουλόνια με ροπή 34 έως 40 N·m (Σχήμα 5).



Σχήμα 5

G020064

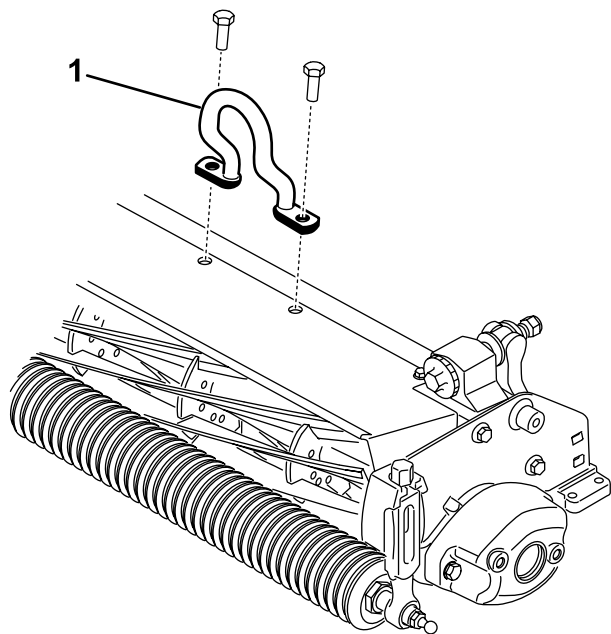
g020064

1. Κρίκος τύπου στεφάνης (Κωδ. 105-5740)

- Για τους ελκυστήρες Greensmaster 3250-D, εγκαταστήστε τον έκκεντρο κρίκο (Κωδ. 110-2397) που παρέχεται με τον ελκυστήρα.

Εγκαταστήστε τον έκκεντρο κρίκο (Σχήμα 6) στο επάνω μέρος της μονάδας κοπής με 2 μπουλόνια. Σφίξτε τα μπουλόνια με ροπή 34 έως 40 N·m.

Σημαντικό: Τοποθετήστε το έκκεντρο άγκιστρο ανύψωσης έτσι ώστε να είναι στραμμένο προς την εμπρός πλευρά της μονάδας κοπής.



Σχήμα 6

g575204

1. Έκκεντρος κρίκος (Κωδ. 110-2397)

4

Επανατοποθέτηση των αντίβαρων

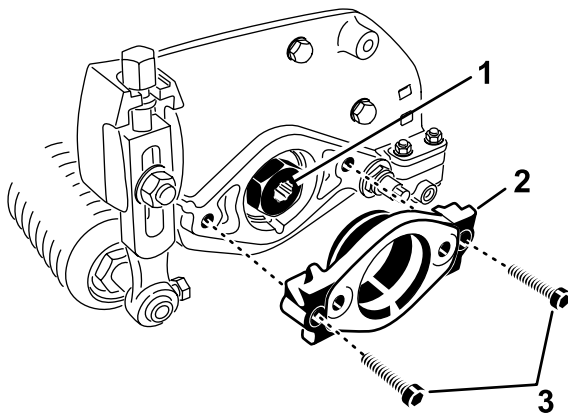
Δεν απαιτούνται εξαρτήματα

Διαδικασία

Οι μονάδες κοπής παραδίδονται με το αντίβαρο τοποθετημένο στο αριστερό άκρο και τη βάση του μοτέρ στο δεξί άκρο της μονάδας κοπής. Για αλλαγή της θέσης της μονάδας κοπής, ακολουθήστε τα παρακάτω:

Σημαντικό: Κάθε φορά που πρέπει να γυρίσετε τη μονάδα κοπής στο πλάι, βεβαιωθείτε ότι τη στηρίζετε κατάλληλα ώστε να μην προκληθεί ζημιά στα μπουλόνια ρύθμισης της μπάρας κλίσης. Ανατρέξτε στην ενότητα [Στήριξη της μονάδας κοπής \(σελίδα 17\)](#)

1. Αφαιρέστε τα 2 μπουλόνια που συγκρατούν το αντίβαρο στο αριστερό άκρο της μονάδας κοπής. Αφαιρέστε το αντίβαρο ([Σχήμα 8](#)).
2. Αφαιρέστε τα 2 μπουλόνια άλλεν που συγκρατούν τη βάση του μοτέρ στο αριστερό άκρο της μονάδας κοπής. Αφαιρέστε τη βάση του μοτέρ ([Σχήμα 7](#)).
3. Απλώστε γράσο στην εσωτερική διάμετρο του πολύσφηνου μετάδοσης κίνησης ([Σχήμα 7](#)).
4. Στο αριστερό άκρο της μονάδας κοπής, εφαρμόστε μια λεπτή στρώση λαδιού στον στεγανωτικό δακτύλιο και εγκαταστήστε τη βάση του μοτέρ με τα 2 μπουλόνια άλλεν που αφαιρέσατε στο προηγούμενο βήμα ([Σχήμα 7](#)). Σφίξτε τα μπουλόνια με ροπή 16 έως 20 N·m.

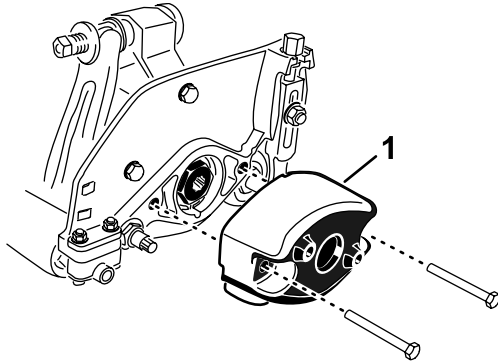


g575205

Σχήμα 7

1. Πολύσφηνο μετάδοσης
2. Βάση μοτέρ
3. Μπουλόνια άλλεν κίνησης

5. Στο δεξί άκρο της μονάδας κοπής, εφαρμόστε μια λεπτή στρώση λαδιού στον στεγανωτικό δακτύλιο και εγκαταστήστε το αντίβαρο με τα μπουλόνια που αφαιρέσατε στο προηγούμενο βήμα (Σχήμα 8). Σφίξτε τα μπουλόνια με ροπή 16 έως 20 N·m.



g575206

Σχήμα 8

1. Αντίβαρο

5

Ρύθμιση μονάδας κοπής

Δεν απαιτούνται εξαρτήματα

Διαδικασία

1. Στηρίξτε τη μονάδα κοπής. Ανατρέξτε στην ενότητα [Στήριξη της μονάδας κοπής \(σελίδα 17\)](#).
2. Ρυθμίστε την μπάρα αποκοπής.
3. Ρυθμίστε την επαφή μαχαιριού κλίνης - κυλίνδρου κοπής

Γενική επισκόπηση προϊόντος

Τεχνικά χαρακτηριστικά

Αριθμός μοντέλου	Βάρος
04652	30 kg (65 lb)
04654	31 kg (68 lb)
04656	32 kg (71 lb)

Παρελκόμενα/Εξαρτήματα

Για τη βελτίωση και διεύρυνση των δυνατοτήτων του μηχανήματός σας διατίθενται επιλεγμένα παρελκόμενα και εξαρτήματα που είναι εγκεκριμένα από την Toro. Για τον πλήρη κατάλογο όλων των εγκεκριμένων παρελκομένων και εξαρτημάτων, επικοινωνήστε με έναν εξουσιοδοτημένο αντιπρόσωπο σέρβις ή εξουσιοδοτημένο διανομέα της Toro ή επισκεφτείτε τη διεύθυνση www.toro.com.

Για να εξασφαλίσετε τις μέγιστες δυνατές επιδόσεις και τη συνεχή πιστοποίηση ασφαλείας του μηχανήματος, χρησιμοποιείτε μόνο γνήσια ανταλλακτικά και εξαρτήματα Toro. Τα ανταλλακτικά και τα εξαρτήματα άλλων κατασκευαστών ενδέχεται να αποβούν επικίνδυνα και η χρήση τους να ακυρώσει την εγγύηση του προϊόντος σας.

Χειρισμός

Για αναλυτικές οδηγίες χειρισμού, ανατρέξτε στο *Εγχειρίδιο Χειριστή* του ελκυστήρα. Καθημερινά, πριν από τη χρήση της μονάδας κοπής, ρυθμίστε το μαχαίρι κλίνης· ανατρέξτε στην ενότητα [Ρύθμιση της επαφής μαχαιριού κλίνης - κυλίνδρου κοπής \(σελίδα 11\)](#). Δοκιμάστε την ποιότητα κοπής περνώντας μια σειρά δοκιμαστικά προτού χρησιμοποιήσετε τη μονάδα κοπής, ώστε να βεβαιωθείτε ότι η τελική εμφάνιση του γκαζόν είναι σωστή.

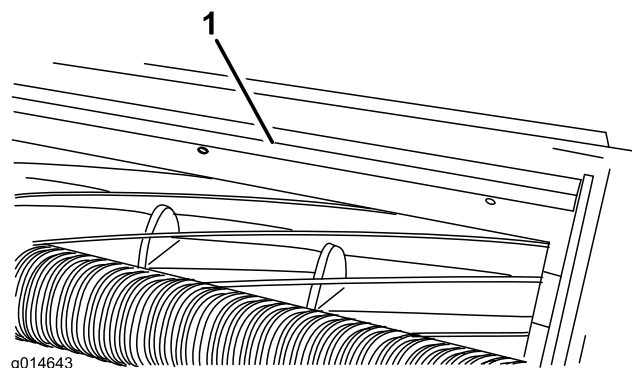
Ρύθμιση μονάδας κοπής

Ρύθμιση της μπάρας αποκοπής

Ρυθμίστε την μπάρα αποκοπής έτσι ώστε να εξασφαλίσετε την απόρριψη του κομμένου γρασιδιού μακριά από την περιοχή του κυλίνδρου κοπής, ως εξής:

Σημείωση: Η μπάρα ρυθμίζεται για να αντισταθμίσει τυχόν αλλαγές στις συνθήκες του χλοοτάπητα. Εάν το γρασίδι είναι στεγνό, τότε μετακινήστε την μπάρα πιο κοντά στον κύλινδρο κοπής. Αντίστοιχα, εάν το γρασίδι είναι υγρό μετακινήστε την μπάρα πιο μακριά από τον κύλινδρο κοπής. Για να εξασφαλίσετε τη βέλτιστη απόδοση η μπάρα πρέπει να είναι παράλληλη με τον κύλινδρο κοπής. Ρυθμίστε την κάθε φορά που ακονίζετε τον κύλινδρο κοπής.

1. Ξεσφίξτε τα μπουλόνια που συγκρατούν την άνω μπάρα ([Σχήμα 9](#)) στη μονάδα κοπής.



Σχήμα 9

1. Μπάρα αποκοπής

2. Τοποθετήστε μια λεπίδα φίλερ πάχους 1,5 mm (0,060") μεταξύ της άνω πλευράς του κυλίνδρου κοπής και της μπάρας και έπειτα σφίξτε τα μπουλόνια.

Σημαντικό: Βεβαιωθείτε ότι η μπάρα και ο κύλινδρος κοπής απέχουν ομοιόμορφα σε όλο το μήκος του κυλίνδρου κοπής.

Σημείωση: Ρυθμίστε το κενό με τον κατάλληλο τρόπο για τις συνθήκες του χλοοτάπητά σας.

Ρύθμιση της επαφής μαχαιριού κλίνης - κυλίνδρου κοπής

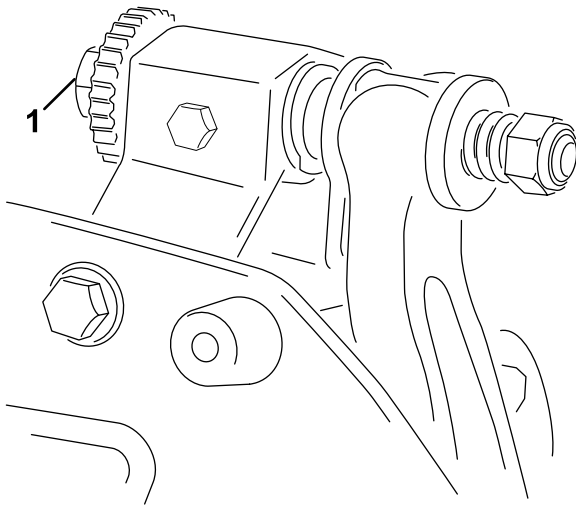
Καθημερινή ρύθμιση του μαχαιριού κλίνης

Καθημερινά ή όσο συχνά απαιτείται, ελέγχετε ώστε να επαληθεύσετε τη σωστή επαφή μαχαιριού κλίνης - κυλίνδρου κοπής. **Εκτελείτε αυτή τη διαδικασία ακόμη και αν η ποιότητα κοπής είναι ικανοποιητική.**

1. Χαμηλώστε τις μονάδες κοπής σε σκληρή επιφάνεια, σβήστε τον κινητήρα και αφαιρέστε το κλειδί της μίζας.
2. Περιστρέψτε αργά τον κύλινδρο κοπής με αντίθετη κατεύθυνση, προσέχοντας να ακούσετε τον ήχο της επαφής μαχαιριού κλίνης - κυλίνδρου κοπής.

- Εάν δεν υπάρχει επαφή, ρυθμίστε το μαχαίρι κλίνης ως εξής:
 - A. Στρέψτε δεξιόστροφα τις βίδες ρύθμισης της μπάρας κλίνης (Σχήμα 10), κατά 1 κλικ τη φορά, μέχρι να αισθανθείτε και να ακούσετε ελαφρά επαφή.

Σημείωση: Οι βίδες ρύθμισης της μπάρας κλίνης διαθέτουν εγκοπές που αντιστοιχούν σε κίνηση του μαχαιριού κλίνης κατά 0,018 mm (0,0007") για κάθε καθορισμένη θέση.



Σχήμα 10

1. Βίδα ρύθμισης μπάρας κλίνης(2)

- B. Τοποθετήστε μια μακριά λωρίδα χαρτιού ελέγχου κοπής μεταξύ του κυλίνδρου κοπής και του μαχαιριού κλίνης, κάθετα στο μαχαίρι κλίνης (Σχήμα 11) και, μετά,

περιστρέψτε **αργά** τον κύλινδρο κοπής προς τα εμπρός. Το χαρτί πρέπει να κόβεται. Αν όχι, τότε επαναλάβετε τα βήματα A και B μέχρι να κόβεται.

- Εάν είναι εμφανές ότι υπάρχει υπερβολική επαφή/αντίσταση του κυλίνδρου κοπής, προχωρήστε σε λειτουργία ανάστροφης κίνησης, ακονίστε εκ νέου το εμπρός μέρος του μαχαιριού κλίνης ή τροχίστε τη μονάδα κοπής ώστε να επιτύχετε το αιχμηρό χείλος κοπής που απαιτείται για κοπή ακριβείας (ανατρέξτε στο εγχειρίδιο «Toro Manual for Sharpening Reel and Rotary Mowers» (Εγχειρίδιο Toro για χλοοκοπτικά μηχανήματα με δυνατότητα ακονίσματος και περιστροφικά χλοοκοπτικά οχήματα), αριθ. εντύπου 09168SL).

Σημαντικό: Προσπαθείτε πάντα να υπάρχει ελαφριά επαφή. Εάν δεν διατηρείται η ελαφριά επαφή, το μαχαίρι κλίνης και το χείλος του κυλίνδρου δεν αυτο-ακονίζονται επαρκώς, με αποτέλεσμα να στομώσουν μετά από σύντομο διάστημα λειτουργίας. Εάν η επαφή είναι υπερβολικά έντονη, τότε το μαχαίρι κλίνης/ο κύλινδρος κοπής φθείρονται πρόωρα ή ανομοιόμορφα, με αποτέλεσμα τη χειρότερη ποιότητα κοπής.

Σημείωση: Όσο οι λεπίδες του κυλίνδρου κοπής εξακολουθούν να κινούνται επάνω στο μαχαίρι κλίνης, στην επιφάνεια του εμπρός χείλους κοπής θα εμφανιστεί μια αχνή εγκοπή σε όλο το μήκος του μαχαιριού κλίνης. Για να βελτιώσετε την κοπή, λιμάρετε κατά καιρούς το εμπρός χείλος ώστε να αφαιρέσετε την εγκοπή. Μετά από παρατεταμένο διάστημα λειτουργίας, θα αναπτυχθεί αυλάκωση σε αμφότερα τα άκρα του μαχαιριού κλίνης. Για να εξασφαλίσετε την ομαλή λειτουργία, λειαίνετε αυτές τις εγκοπές ή λιμάρετέ τις μέχρι το χείλος κοπής του μαχαιριού κλίνης.

Ρύθμιση του μαχαιριού κλίνης στον κύλινδρο κοπής

Ακολουθήστε αυτή τη διαδικασία κατά την αρχική ρύθμιση της μονάδας κοπής, καθώς και μετά από τρόχισμα, ανάστροφη κίνηση ή αποσυναρμολόγηση του κυλίνδρου κοπής. Αυτή η ρύθμιση δεν χρειάζεται να γίνεται καθημερινά.

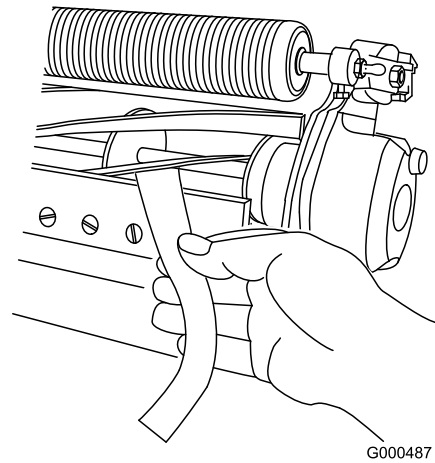
1. Τοποθετήστε τη μονάδα κοπής σε επίπεδη, ίσια επιφάνεια εργασίας.
2. Αναποδογυρίστε τη μονάδα κοπής για να έχετε πρόσβαση στο μαχαίρι κλίνης και τον κύλινδρο κοπής.

Σημείωση: Βεβαιωθείτε ότι τα παξιμάδια στην πίσω πλευρά των μπουλονιών ρύθμισης της

μπάρας κλίνης δεν εφάπτονται στην επιφάνεια εργασίας (Σχήμα 16).

3. Περιστρέψτε τον κύλινδρο κοπής τόσο ώστε 1 από τις λεπίδες να «διασχίζει» το χείλος του μαχαιριού κλίνης μεταξύ των κεφαλών του πρώτου και του δεύτερου μπουλονιού που υπάρχουν στη δεξιά πλευρά της μονάδας κοπής.
4. Σημειώστε το σημείο της λεπίδας, όπου «διασχίζει» το χείλος του μαχαιριού κλίνης.

Σημείωση: Αυτό θα σας διευκολύνει αργότερα στις ρυθμίσεις.



Σχήμα 11

G000487

g000487

5. Περάστε ένα αποστατικό 0,05 mm (0,002") (Κωδ. εξαρτήματος Toro 140-5531) μεταξύ της λεπίδας και του χείλους του μαχαιριού κλίνης, στο σημείο που σημειώσατε στο βήμα 4.
6. Στρέψτε το δεξί μπουλόνι ρύθμισης της μπάρας κλίνης (Σχήμα 10) μέχρι να αισθανθείτε ελαφριά πίεση στο αποστατικό καθώς το σύρετε πλευρικά. Αφαιρέστε το αποστατικό.
7. Για την αριστερή πλευρά της μονάδας κοπής, περιστρέψτε αργά τον κύλινδρο κοπής μέχρι η πλησιέστερη λεπίδα να «διασχίσει» το χείλος του μαχαιριού κλίνης μεταξύ των κεφαλών του πρώτου και του δεύτερου μπουλονιού.
8. Επαναλάβετε τα βήματα 4 έως 6 για την αριστερή πλευρά της μονάδας κοπής και το αριστερό μπουλόνι ρύθμισης της μπάρας κλίνης.
9. Επαναλάβετε τα βήματα 5 και 6 μέχρι να υπάρχει ελαφριά πίεση στα σημεία επαφής, τόσο στην αριστερά όσο και στη δεξιά πλευρά της μονάδας κοπής.
10. Για να επιτύχετε ελαφριά επαφή μεταξύ του κυλίνδρου κοπής και του μαχαιριού κλίνης, στρίψτε κάθε μπουλόνι ρύθμισης δεξιόστροφα κατά 3 κλικ.

Σημείωση: Κάθε κλικ του μπουλονιού ρύθμισης της μπάρας κλίνης μετακινεί το μαχαίρι κλίνης κατά 0,018 mm (0,0007"). **Μην σφίγγετε υπερβολικά τα μπουλόνια ρύθμισης.**

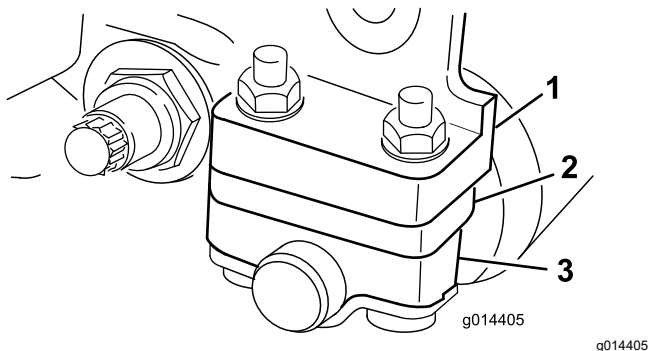
Στρίβοντας το μπουλόνι ρύθμισης δεξιόστροφα, το μαχαίρι κλίνης πλησιάζει τον κύλινδρο κοπής. Στρίβοντας το μπουλόνι ρύθμισης αριστερόστροφα, το μαχαίρι κλίνης απομακρύνεται από τον κύλινδρο κοπής.

11. Τοποθετήστε μια μακριά λωρίδα χαρτιού ελέγχου κοπής (κωδ. εξαρτήματος Toro 125-5610) μεταξύ του κυλίνδρου κοπής και του μαχαιριού κλίνης, κάθετα στο μαχαίρι κλίνης (Σχήμα 11) και, μετά, περιστρέψτε **αργά** τον κύλινδρο κοπής προς τα εμπρός. Το χαρτί πρέπει να κόβεται· αν όχι, τότε στρέψτε δεξιόστροφα το μπουλόνι ρύθμισης της μπάρας κλίνης κατά 1 κλικ και επαναλάβετε τα βήματα μέχρι να κόβεται.

Σημείωση: Εάν είναι εμφανές ότι υπάρχει υπερβολική επαφή/αντίσταση του κυλίνδρου κοπής, προχωρήστε σε λειτουργία ανάστροφης κίνησης, ακονίστε εκ νέου το εμπρός μέρος του μαχαιριού κλίνης ή τροχίστε τη μονάδα κοπής ώστε να επιτύχετε το αιχμηρό χείλος κοπής που απαιτείται για κοπή ακριβείας (ανατρέξτε στο εγχειρίδιο «*Toro Manual for Sharpening Reel and Rotary Mowers*» (Εγχειρίδιο Toro για χλοοκοπτικά μηχανήματα με δυνατότητα ακονίσματος και περιστροφικά χλοοκοπτικά οχήματα), αριθ. εντύπου 09168SL).

Ρύθμιση του ύψους του πίσω κυλίνδρου

1. Ρυθμίστε τους βραχίονες του πίσω κυλίνδρου στο επιθυμητό εύρος ύψους κοπής, τοποθετώντας τον κατάλληλο αριθμό αποστατών κάτω από τη φλάντζα στερέωσης της πλευρικής πλάκας (Σχήμα 12), σύμφωνα με την ενότητα Πίνακες επιλογής ύψους κοπής και μαχαιριών κλίνης (σελίδα 16).



Σχήμα 12

1. Φλάντζα στερέωσης πλευρικής πλάκας
 2. Αποστάτης
 3. Βραχίονας κυλίνδρου
-
2. Ανυψώστε το πίσω μέρος της μονάδας κοπής και τοποθετήστε μια σφήνα κάτω από το μαχαίρι κλίνης.
 3. Αφαιρέστε τα 2 παξιμάδια που στερεώνουν κάθε βραχίονα κυλίνδρου και αποστάτη στην κάθε φλάντζα στερέωσης της πλευρικής πλάκας.
 4. Χαμηλώστε τον βραχίονα του κυλίνδρου και τα μπουλόνια από τις φλάντζες στερέωσης της πλευρικής πλάκας και τους αποστάτες.
 5. Τοποθετήστε τους αποστάτες πάνω στα μπουλόνια που υπάρχουν στους βραχίονες του κυλίνδρου.
 6. Στερεώστε τους βραχίονες κυλίνδρου και τους αποστάτες στην κάτω πλευρά των φλαντζών στερέωσης, χρησιμοποιώντας τα παξιμάδια που αφαιρέσατε προηγουμένως.

Σημείωση: Τοποθετήστε τους υπόλοιπους αποστάτες πάνω από τη φλάντζα στερέωσης της πλευρικής πλάκας για μελλοντική χρήση.

Σημείωση: Η θέση του πίσω κυλίνδρου ως προς τον κύλινδρο κοπής ελέγχεται από τις μηχανουργικές ανοχές των συναρμολογημένων εξαρτημάτων· επομένως, δεν απαιτείται παραλληλισμός.

Ρύθμιση ύψους κοπής

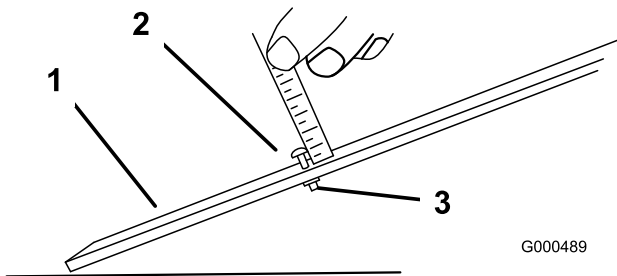
Ρυθμίστε το ύψος κοπής που επιθυμείτε χρησιμοποιώντας την ένδειξη ύψους κοπής και βεβαιωθείτε ότι στην μονάδα κοπής έχει εγκατασταθεί το μαχαίρι κλίνης που είναι το καταλληλότερο για αυτό το ύψος κοπής· ανατρέξτε στην ενότητα [Πίνακες επιλογής ύψους κοπής και μαχαιριών κλίνης](#) (σελίδα 16).

Ρύθμιση της ένδειξης ύψους κοπής

Προτού ρυθμίσετε το ύψος κοπής, ρυθμίστε τον δείκτη ύψους κοπής ως εξής:

1. Ξεσφίξτε το παξιμάδι της μπάρας ένδειξης και τοποθετήστε το μπουλόνι ρύθμισης στο επιθυμητό ύψος κοπής ([Σχήμα 13](#)).

Σημείωση: Η απόσταση μεταξύ του κάτω μέρους της κεφαλής του μπουλονιού και της επιφάνειας της μπάρας είναι το ύψος κοπής.



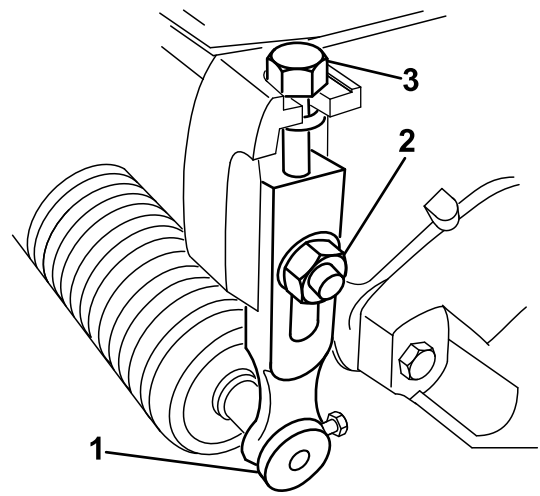
Σχήμα 13

1. Μπάρα ένδειξης
2. Μπουλόνι ρύθμισης ύψους
3. Παξιμάδι

2. Σφίξτε το παξιμάδι.

Ρύθμιση ύψους κοπής

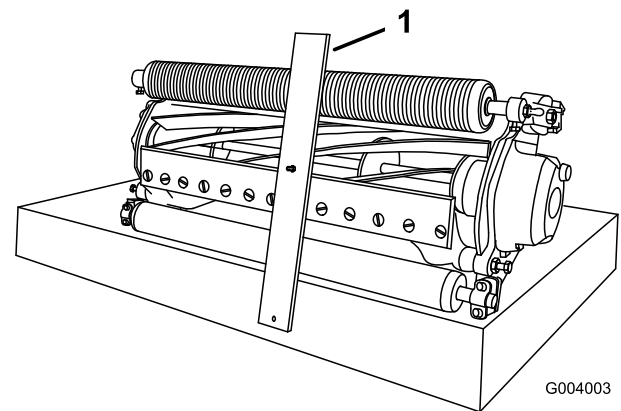
1. Ξεσφίξτε τα παξιμάδια ασφάλισης που στερεώνουν τους βραχίονες ύψους κοπής στις πλευρικές πλάκες της μονάδας κοπής ([Σχήμα 14](#)).



Σχήμα 14

1. Βραχίονας ύψους κοπής
2. Παξιμάδι ασφάλισης
3. Μπουλόνι ρύθμισης

2. Στερεώστε την κεφαλή του μπουλονιού της μπάρας ένδειξης ύψους κοπής στη δεξιά πλευρά του χείλους κοπής του μαχαιριού κλίνης και ακουμπήστε το πίσω άκρο της μπάρας στο πίσω μέρος του κυλίνδρου ([Σχήμα 15](#)).



Σχήμα 15

1. Μπάρα ένδειξης
3. Στρίψτε το μπουλόνι ρύθμισης μέχρι ο κύλινδρος να ακουμπήσει το εμπρός μέρος της μπάρας ένδειξης.
4. Επαναλάβετε τα βήματα 2 και 3 για την αριστερά πλευρά.
5. Προσαρμόστε αμφότερα τα άκρα του κυλίνδρου μέχρι όλος ο κύλινδρος να είναι παράλληλος με το μαχαίρι κλίνης.

Σημαντικό: Όταν ρυθμιστούν σωστά, ο εμπρόσθιος και ο οπίσθιος κύλινδρος έρχονται σε επαφή με την μπάρα ένδειξης και το μπουλόνι εφαρμόζει σφικτά στο μαχαίρι κλίνης. Έτσι, διασφαλίζεται ότι το ύψος

κοπής είναι ακριβώς το ίδιο σε αμφότερα τα άκρα του μαχαιριού κλίνης.

6. Σφίξτε τα παξιμάδια τόσο ώστε να σταθεροποιηθεί η ρύθμιση και να μηδενιστεί ο «τζόγος» από τη ροδέλα.
7. Βεβαιωθείτε ότι η ρύθμιση του ύψους κοπής είναι η σωστή· επαναλάβετε τη διαδικασία αν χρειάζεται.

Πίνακες επιλογής ύψους κοπής και μαχαιριών κλίνης

Πίνακας ύψους κοπής			
Ύψος κοπής (mm)	Ύψος κοπής (ίντσες)	Αριθμός οπίσθιων αποστάτων	Εξάρτημα περιποίησης γενικής χρήσης
1,5	0,060	0	Υ
3,2	0,125	0	Υ
4,8	0,188	0	Υ
6,4	0,250	0	Υ
6,4	0,250	1	Υ
9,5	0,375	0	Υ
9,5	0,375	1	Υ
12,7	0,500	1	N
12,7	0,500	2*	Υ**
15,9	0,625	2*	N
15,9	0,625	3*	Υ**
19,1	0,750	3*	N
19,1	0,750	4*	Υ**
22,2	0,875	4*	N
25,4	1,000	4*	N

* για 2 ή περισσότερους οπίσθιους αποστάτες απαιτείται το Kit μεγάλου ύψους κοπής (Κωδ. 120-9600).
 ** για 2 ή περισσότερους οπίσθιους αποστάτες του Εξαρτήματος περιποίησης γενικής χρήσης απαιτείται το Kit μεγάλου ύψους κοπής (Κωδ. 133-9110).

Χρησιμοποιήστε τον ακόλουθο πίνακα για να προσδιορίσετε ποιο μαχαίρι κλίνης είναι το πλέον κατάλληλο ανάλογα με το επιθυμητό ύψος κοπής.

Πίνακας επιλογής μαχαιριών κλίνης/ύψους κοπής			
Μαχαίρι κλίνης	Κωδικός	Ύψος κοπής	Επάνω γωνία λείανσης
Edgemax Micro-cut (Στάνταρ 04652, 04654, 04656)	115-1880	1,5 έως 4,7 mm (0,062" έως 0,188")	3°
Micro-cut (Προαιρετικό)	93-4262	1,5 έως 4,7 mm (0,062" έως 0,188")	3°
Micro-cut Extended (Προαιρετικό)	108-4303	1,5 έως 4,7 mm (0,062" έως 0,188")	7°
EdgeMax Micro-cut Short (Προαιρετικό)	139-4320	1,5 έως 4,7 mm (0,062" έως 0,188")	3°
EdgeMax Tournament (Προαιρετικό)	115-1881	3,1 έως 12,7 mm (0,125" έως 0,500")	3°
Tournament (Προαιρετικό)	93-4263	3,1 έως 12,7 mm (0,125" έως 0,500")	3°
Tournament Extended (Προαιρετικό)	108-4302	3,1 έως 12,7 mm (0,125" έως 0,500")	7°
EdgeMax Tournament Short (Προαιρετικό)	139-4321	3,1 έως 12,7 mm (0,125" έως 0,500")	3°
Low-cut (Προαιρετικό)	93-4264	4,7 έως 25,4 mm (0,188" έως 1,00")	3°
High-cut (Προαιρετικό)	94-6392	7,9 έως 25,4 mm (0,312" έως 1,00")	3°
EdgeMax Fairway (Προαιρετικό)	137-6092	9,5 έως 25,4 mm (0,375" έως 1,00")	10°
Fairway (Προαιρετικό)	137-6097	9,5 έως 25,4 mm (0,375" έως 1,00")	10°

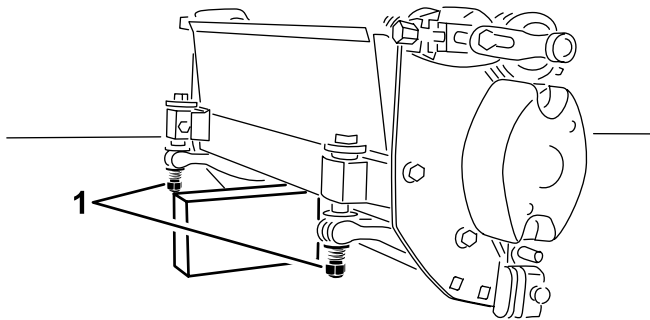
Σημείωση: Για λιγότερο ή περισσότερο ισχυρή κοπή, χρησιμοποιήστε τα μακριά (Extended) ή τα κοντά (Short) μαχαίρια κλίνης.

Συντήρηση

Σημείωση: Καθορίστε την αριστερή και δεξιά πλευρά του μηχανήματος από την κανονική θέση χειρισμού.

Στήριξη της μονάδας κοπής

Κάθε φορά που πρέπει να αναποδογυρίσετε τη μονάδα κοπής για να εμφανιστεί το μαχαίρι κλίνης/ο κύλινδρος κοπής, να στηρίζετε το πίσω μέρος της μονάδας κοπής, προκειμένου τα παξιμάδια που υπάρχουν στο πίσω άκρο των μπουλονιών ρύθμισης της μπάρας κλίνης να μην ακουμπούν στην επιφάνεια εργασίας (Σχήμα 16).



Σχήμα 16

g575207

1. Παξιμάδι μπουλονιού ρύθμισης μαχαιριού κλίνης (2)

Προδιαγραφές μαχαιριού κλίνης

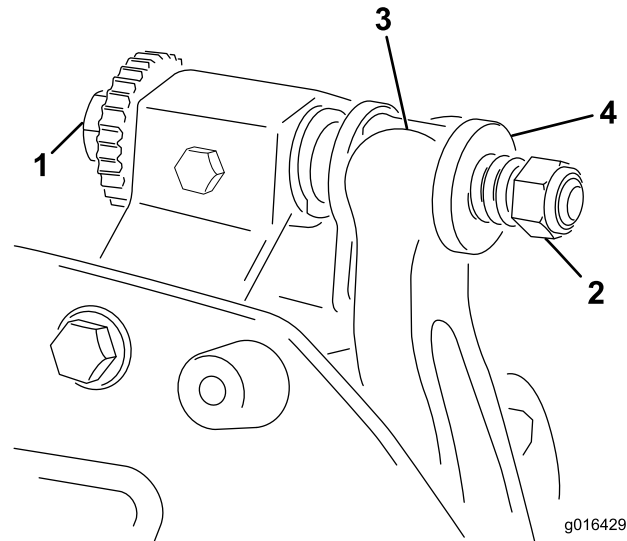
Σέρβις του μαχαιριού κλίνης

Για να αποφύγετε την πρόκληση βλάβης στον κύλινδρο κοπής, την μπάρα κλίνης και το μαχαίρι κλίνης, μόνο κατάλληλα εκπαιδευμένοι τεχνικοί πρέπει να κάνουν σέρβις στην μπάρα και το μαχαίρι κλίνης. Η ιδανική λύση για το σέρβις της μονάδας κοπής είναι να την μεταφέρετε σε έναν εξουσιοδοτημένο διανομέα Toro. Ανατρέξτε στο *Εγχειρίδιο σέρβις* του ελκυστήρα σας για πλήρεις οδηγίες, ειδικά εργαλεία και διαγράμματα που χρειάζονται για το σέρβις του μαχαιριού κλίνης. Παρακάτω δίνονται οδηγίες, αν ποτέ χρειαστεί να αφαιρέσετε ή να συναρμολογήσετε μόνοι σας τη μπάρα κλίνης, καθώς και οι προδιαγραφές για το σέρβις του μαχαιριού κλίνης.

Σημαντικό: Όταν κάνετε σέρβις στο μαχαίρι κλίνης να ακολουθείτε πάντα τις διαδικασίες που αναφέρονται στο *Εγχειρίδιο σέρβις*. Η λανθασμένη εγκατάσταση και ακόνισμα του μαχαιριού κλίνης μπορεί να οδηγήσει σε βλάβη του κυλίνδρου κοπής, της μπάρας κλίνης ή του μαχαιριού κλίνης.

Αφαίρεση της μπάρας κλίνης/του συγκροτήματος του μαχαιριού κλίνης

1. Στρίψτε αριστερόστροφα τη βίδα ρύθμισης της μπάρας κλίνης για να απομακρύνετε το μαχαίρι κλίνης από τον κύλινδρο κοπής (Σχήμα 17).



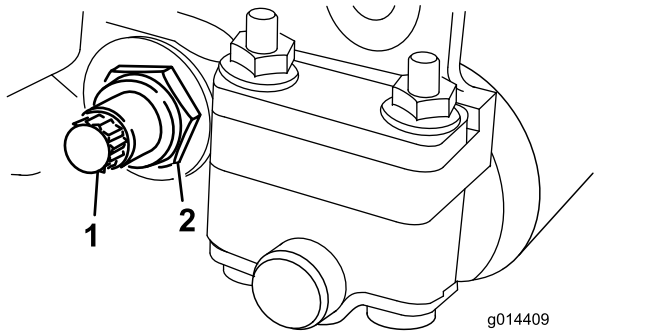
g016429

g016429

Σχήμα 17

1. Βίδα ρύθμισης της μπάρας κλίνης
2. Παξιμάδι τάνυσης ελατηρίου
3. Μπάρα κλίνης
4. Ροδέλα

- Ξεβιδώστε το παξιμάδι τάνυσης ελατηρίου μέχρι η ροδέλα να μην εφαρμόζει με πίεση στην μπάρα κλίνης (Σχήμα 17).
- Σε κάθε πλευρά του μηχανήματος, ξεσφίξτε το παξιμάδι που στερεώνει το μπουλόνι της μπάρας κλίνης (Σχήμα 18).

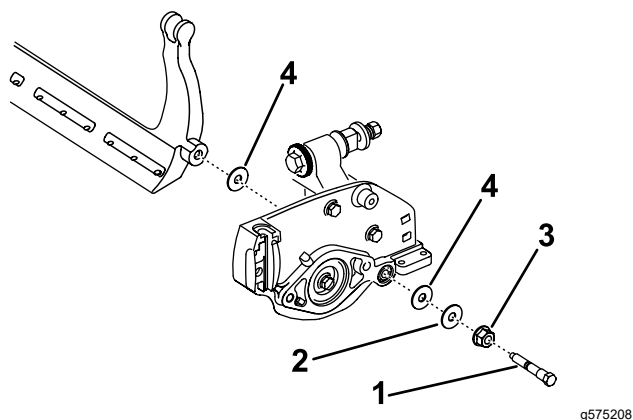


Σχήμα 18

- Μπουλόνι μπάρας κλίνης
- Παξιμάδι ασφάλισης

- Αφαιρέστε κάθε μπουλόνι της μπάρας κλίνης ώστε να μπορείτε να την τραβήξετε προς τα κάτω και να την αφαιρέσετε από τη μονάδα κοπής (Σχήμα 18).

Υπολογίστε 2 ροδέλες με νάιλον και 1 ροδέλα από χάλυβα σε κάθε άκρο της μπάρας κλίνης (Σχήμα 19).



Σχήμα 19

- Μπουλόνι μπάρας κλίνης
- Ροδέλα από χάλυβα
- Παξιμάδι
- Ροδέλα με νάιλον

- Αφαιρέστε το μαχαίρι κλίνης από την μπάρα κλίνης, αφαιρώντας όλες τις βίδες που το συγκρατούν. Χρησιμοποιήστε μια κασάνια με το εργαλείο βιδώματος μαχαιριού κλίνης (κωδ. εξαρτήματος TOR510880).

Σημείωση: Μπορείτε να χρησιμοποιήσετε μηχανικό ή πνευματικό μπουλονόκλειδο για να ξεσφίξετε τις βίδες του μαχαιριού κλίνης.

Σημείωση: Απορρίψτε το μαχαίρι κλίνης και τις βίδες.

Εγκατάσταση του νέου μαχαιριού κλίνης

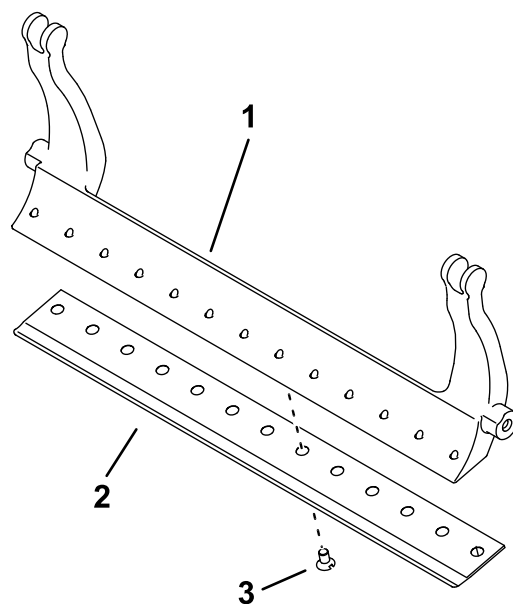
- Επιλέξτε ένα νέο μαχαίρι κλίνης σύμφωνα με τους Πίνακες επιλογής ύψους κοπής και μαχαιριών κλίνης (σελίδα 16)
- Απομακρύνετε τυχόν σκουριά ή ίχνη οξείδωσης ή διάβρωσης από την επιφάνεια της μπάρας κλίνης και εφαρμόστε μια λεπτή στρώση λαδιού στην επιφάνεια.

Σημαντικό: Μην αφαιρείτε το υλικό χύτευσης από την μπάρα κλίνης. Η μπάρα κλίνης είναι κοίλη στο μέσο εκ κατασκευής· μην τροχίζετε.

- Καθαρίστε τα σπειρώματα στην μπάρα κλίνης.
- Εφαρμόστε αντιμπλοκαριστική ουσία (anti-seize) στις βίδες του νέου μαχαιριού κλίνης και τοποθετήστε το μαχαίρι κλίνης στην μπάρα κλίνης.

Σημαντικό: Χρησιμοποιήστε μόνο καινούργιες βίδες για το μαχαίρι κλίνης.

Σημείωση: Ο αριθμός βιδών διαφέρει ανάλογα με την μπάρα κλίνης.



Σχήμα 20

Μπάρα κλίνης με 13 βίδες

- Μπάρα κλίνης
- Μαχαίρι κλίνης
- Βίδα

- Σφίξτε τις 2 εξωτερικές βίδες με ροπή 1 N·m.
- Ξεκινώντας από το κέντρο του μαχαιριού κλίνης, σφίξτε τις βίδες με ροπή 25,9 +/- 1,4 N·m.

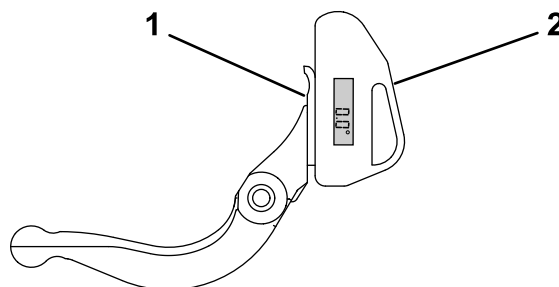
Σημαντικό: Μη σφίγγετε τις βίδες του μαχαιριού κλίνης με μηχανικό ή πνευματικό μπουλονόκλειδο.

Έλεγχος της επάνω γωνίας λείανσης

Η γωνία που χρησιμοποιείτε για τη λείανση των μαχαιριών κλίνης είναι πολύ σημαντική.

Χρησιμοποιήστε τον ενδείκτη γωνίας (κωδ. προϊόντος Τορο 131-6828) και το στήριγμα του ενδείκτη γωνίας (κωδ. προϊόντος Τορο 131-6829) για να ελέγξετε τη γωνία στην οποία λειτουργεί το εξάρτημα τροχισμού σας και, στη συνέχεια, διορθώστε τυχόν σημεία με μη ακριβή τροχισμό.

1. Τοποθετήστε τον ενδείκτη γωνίας στην κάτω πλευρά του μαχαιριού κλίνης, όπως φαίνεται στο [Σχήμα 23](#).



G034113

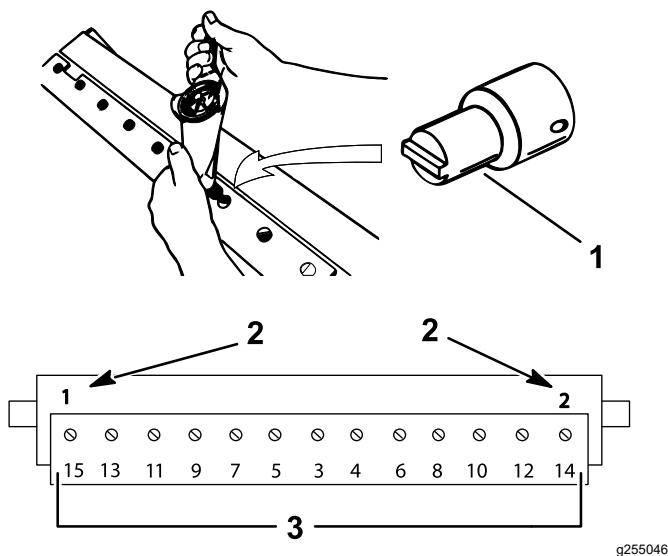
g034113

Σχήμα 23

1. Μαχαίρι κλίνης (κατακόρυφη θέση)
2. Ενδείκτης γωνίας

2. Πατήστε το πλήκτρο Alt Zero του ενδείκτη γωνίας.
3. Τοποθετήστε το στήριγμα του ενδείκτη γωνίας στο άκρο του μαχαιριού κλίνης έτσι ώστε το άκρο του μαγνήτη να εφάπτεται στο άκρο του μαχαιριού κλίνης ([Σχήμα 24](#)).

Σημείωση: Σε αυτό το βήμα, η ψηφιακή ένδειξη θα πρέπει να είναι ορατή από την ίδια πλευρά όπως και στο βήμα 1.



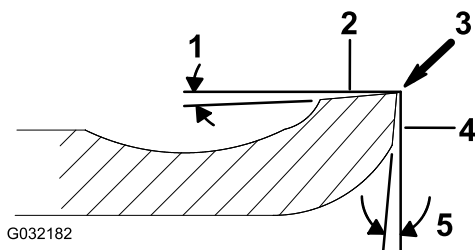
g255046

Σχήμα 21

1. Εργαλείο βιδώματος μαχαιριού κλίνης (κωδ. εξαρτήματος TOR510880)
2. Τοποθετήστε τις βίδες και σφίξτε τις αρχικά με ροπή 1 N·m.
3. Σφίξτε με ροπή 25,9 +/- 1,4 N·m.

7. Τροχίστε το νέο μαχαίρι κλίνης· ανατρέξτε στην ενότητα [Προδιαγραφές τροχίσματος μαχαιριού κλίνης](#) (σελίδα 19).

Προδιαγραφές τροχίσματος μαχαιριού κλίνης



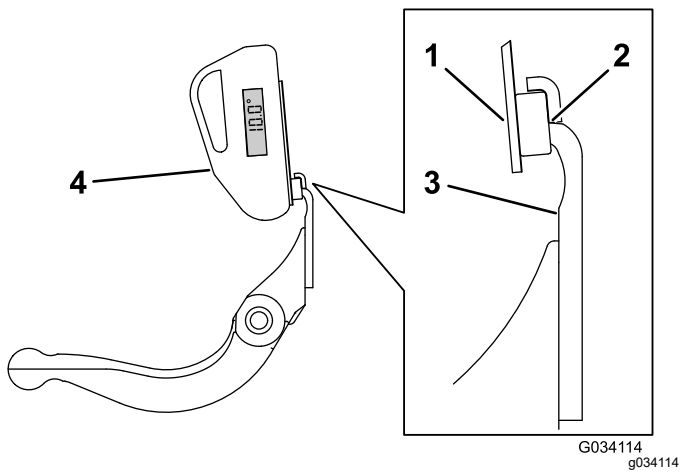
G032182

g032182

Σχήμα 22

1. Γωνία εκτόνωσης
2. Άνω όψη
3. Αφαιρέστε τις εγκοπές
4. Εμπρός όψη
5. Εμπρός γωνία

Γωνία (άνω) εκτόνωσης μαχαιριού κλίνης	Ανατρέξτε στην ενότητα Πίνακες επιλογής ύψους κοπής και μαχαιριών κλίνης (σελίδα 16).
Εύρος εμπρός γωνίας	13° έως 17°
Εμπρός γωνία μαχαιριού κλίνης διαδρομής (fairway).	10°



Σχήμα 24

1. Στήριγμα ενδείκτη γωνίας
2. Άκρο του μαγνήτη να επαπτόμενο στο άκρο του μαχαιριού κλίνης
3. Μαχαίρι κλίνης
4. Ενδείκτης γωνίας

4. Τοποθετήστε τον ενδείκτη γωνίας στο στήριγμα όπως φαίνεται στο Σχήμα 24.

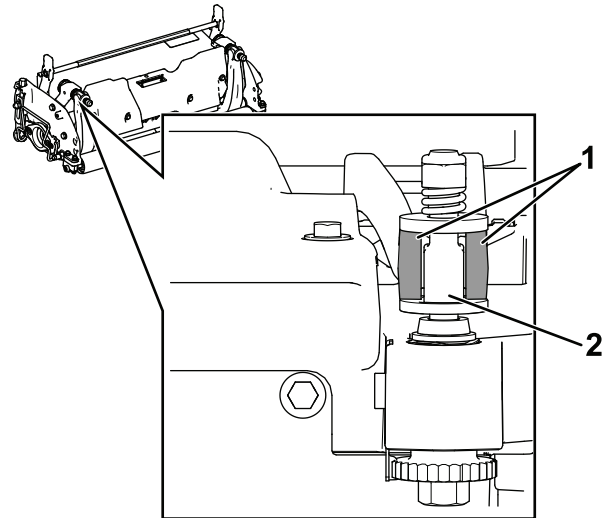
Σημείωση: Πρόκειται για τη γωνία στην οποία λειτουργεί το εξάρτημα τροχισμού σας, και θα πρέπει να είναι εντός 2 μοιρών από τη συνιστώμενη επάνω γωνία λείανσης.

Εγκατάσταση της μπάρας κλίνης/του συγκροτήματος του μαχαιριού κλίνης

1. Εγκαταστήστε την μπάρα κλίνης/το συγκρότημα του μαχαιριού κλίνης, τοποθετώντας τα αυτιά στερέωσης μεταξύ των ροδελών και της βίδας ρύθμισης της μπάρας κλίνης (Σχήμα 17).

Σημαντικό: Κεντράρετε τους ρυθμιστές DPA μέσα στα αυτιά της μπάρας κλίνης, όπως φαίνεται στο Σχήμα 25.

Εάν οι ρυθμιστές DPA τοποθετηθούν κόντρα στα αυτιά της μπάρας κλίνης, μπορεί να επηρεαστεί αρνητικά η επαφή μαχαιριού κλίνης - κυλίνδρου κοπής.



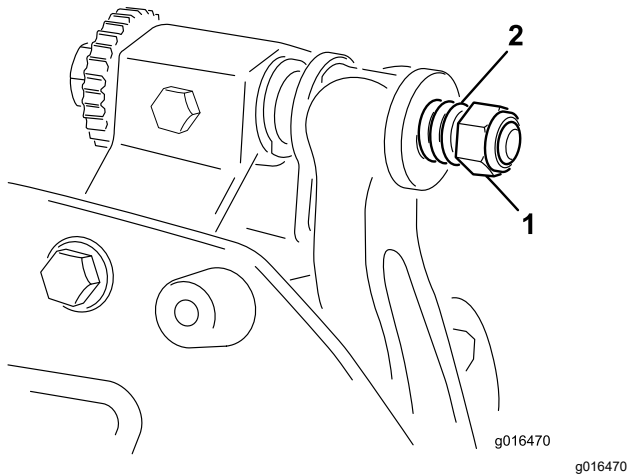
Σχήμα 25

1. Αυτιά μπάρας κλίνης
2. Ρυθμιστής DPA

2. Στερεώστε την μπάρα κλίνης σε κάθε πλευρική πλάκα με τα μπουλόνια μπάρας κλίνης (με τα παξιμάδια πάνω στα μπουλόνια) και τις 3 ροδέλες (6 συνολικά).
3. Τοποθετήστε μία ροδέλα με νάιλον σε κάθε πλευρά της πλήμνης της πλευρικής πλάκας. Τοποθετήστε μία ροδέλα από χάλυβα στην εξωτερική πλευρά κάθε ροδέλας με νάιλον (Σχήμα 19).
4. Σφίξτε τα μπουλόνια της μπάρας κλίνης με ροπή 27 έως 36 N·m.
5. Σφίξτε τα παξιμάδια ασφάλισης μέχρι να μηδενιστεί ο τζόγος στις ροδέλες από χάλυβα αλλά να μπορείτε να τα στρίψετε με το χέρι. Οι εσωτερικές ροδέλες μπορεί να έχουν τζόγο.

Σημαντικό: Μη σφίξτε υπερβολικά τα παξιμάδια ασφάλισης, διαφορετικά μπορεί να παραμορφωθούν οι πλευρικές πλάκες.

6. Σφίξτε το παξιμάδι τάνυσης ελατηρίου μέχρι το ελατήριο να συμπτυχθεί και, στη συνέχεια, ξεσφίξτε το κατά μισή στροφή (Σχήμα 26).



Σχήμα 26

1. Παξιμάδι τάνυσης ελατηρίου 2. Ελατήριο

-
7. Ρυθμίστε το μαχαίρι κλίνης στον κύλινδρο κοπής· ανατρέξτε στην ενότητα [Ρύθμιση του μαχαιριού κλίνης στον κύλινδρο κοπής](#) (σελίδα 11).

Προδιαγραφές κυλίνδρου κοπής

Προετοιμασία του κυλίνδρου κοπής για τρόχισμα

1. Πριν το τρόχισμα, βεβαιωθείτε ότι όλα τα εξαρτήματα της μονάδας κοπής βρίσκονται σε καλή κατάσταση και διορθώστε τυχόν προβλήματα.
2. Ακολουθήστε τος οδηγίες του κατασκευαστή του εργαλείου τροχίσματος για να τροχίσετε τον κύλινδρο κοπής στις παρακάτω προδιαγραφές.

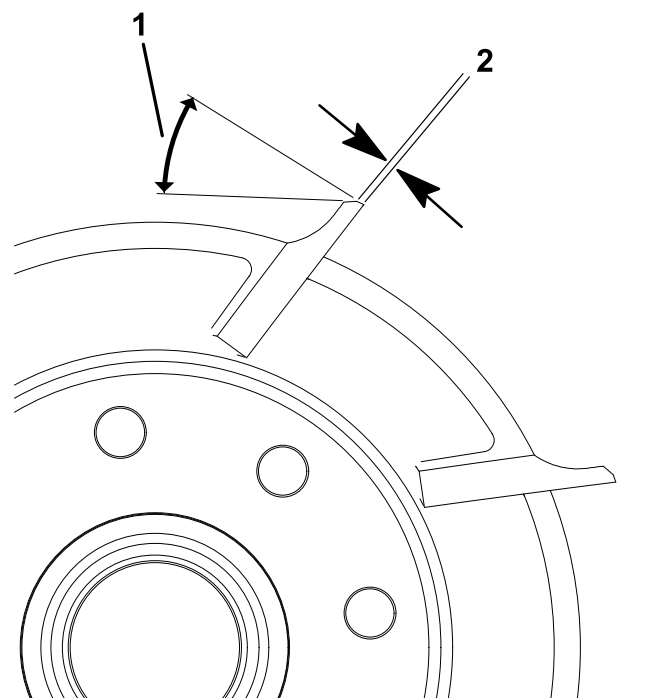
Προδιαγραφές τροχίσματος κυλίνδρου κοπής	
Διάμετρος καινούριου κυλίνδρου κοπής	128,5 mm (5,06")
Όριο διαμέτρου κυλίνδρου κοπής	114,3 mm (4,50")
Γωνία εκτόνωσης λεπίδας	30° ± 5°
Πλάτος επιφάνειας λεπίδας/Εύρος	0,8 έως 1,2 mm (0,03" έως 0,05")
Όριο ωφέλιμης απόκλισης κυλίνδρου κοπής	0,25 mm (0,010")

Λείανση του κυλίνδρου κοπής

Ένας καινούριος κύλινδρος κοπής έχει πλάτος πρόσοψης από 0,8 έως 1,2 mm (0,03" έως 0,05") και γωνία εκτόνωσης 30°.

Όταν το πλάτος επιφάνειας ξεπεράσει τα 3 mm (0,120"), εκτελέστε τις ακόλουθες ενέργειες:

1. Τροχίστε όλες τις λεπίδες του κυλίνδρου κοπής με γωνία εκτόνωσης 30° μέχρι το πλάτος επιφάνειας να γίνει ίσο με 0,8 mm (0,03") (Σχήμα 27).



Σχήμα 27

1. 30°
2. 0,8 mm (0,03")

2. Τροχίστε με περιστροφή τον κύλινδρο κοπής ώστε να επιτευχθεί απόκλιση <0,025mm (0,001") του κυλίνδρου κοπής.

Σημείωση: Αυτό προκαλεί ελαφριά αύξηση του πλάτους επιφάνειας.

3. Ρυθμίστε τη μονάδα κοπής· ανατρέξτε στο *Εγχειρίδιο Χειριστή* του ελκυστήρα σας.

Σημείωση: Για να παρατείνετε τη διάρκεια αιχμηρότητας του χείλους του κυλίνδρου κοπής και του μαχαιριού κλίνης —μετά το τρόχισμα του κυλίνδρου κοπής ή/και του μαχαιριού κλίνης— ελέγξτε ξανά την επαφή κυλίνδρου - μαχαιριού κλίνης αφού προχωρήσετε σε κοπή 2 λωρίδων, και αφαιρέσετε τις εγκοπές. Οι εγκοπές μπορεί να προκαλέσουν λανθασμένο διάκενο μεταξύ κυλίνδρου κοπής και μαχαιριού κλίνης και να επιταχυνθεί η φθορά.

Ανάστροφη κίνηση της μονάδας κοπής

⚠ ΚΙΝΔΥΝΟΣ

Η επαφή με τον κύλινδρο κοπής ή άλλα κινούμενα μέρη μπορεί να οδηγήσει σε τραυματισμό.

Κρατάτε τα δάχτυλα, τα χέρια, και τα ρούχα σας μακριά από τις περιστρεφόμενες λεπίδες ή άλλα κινούμενα μέρη.

- Μην πλησιάζετε τον κύλινδρο κοπής κατά τη λειτουργία ανάστροφης κίνησης.
- Μην χρησιμοποιείτε ποτέ βούρτσα με κοντή λαβή για την ανάστροφη κίνηση. Βούρτσες με μακριά λαβή διατίθενται από τον τοπικό εξουσιοδοτημένο αντιπρόσωπο της Toro.

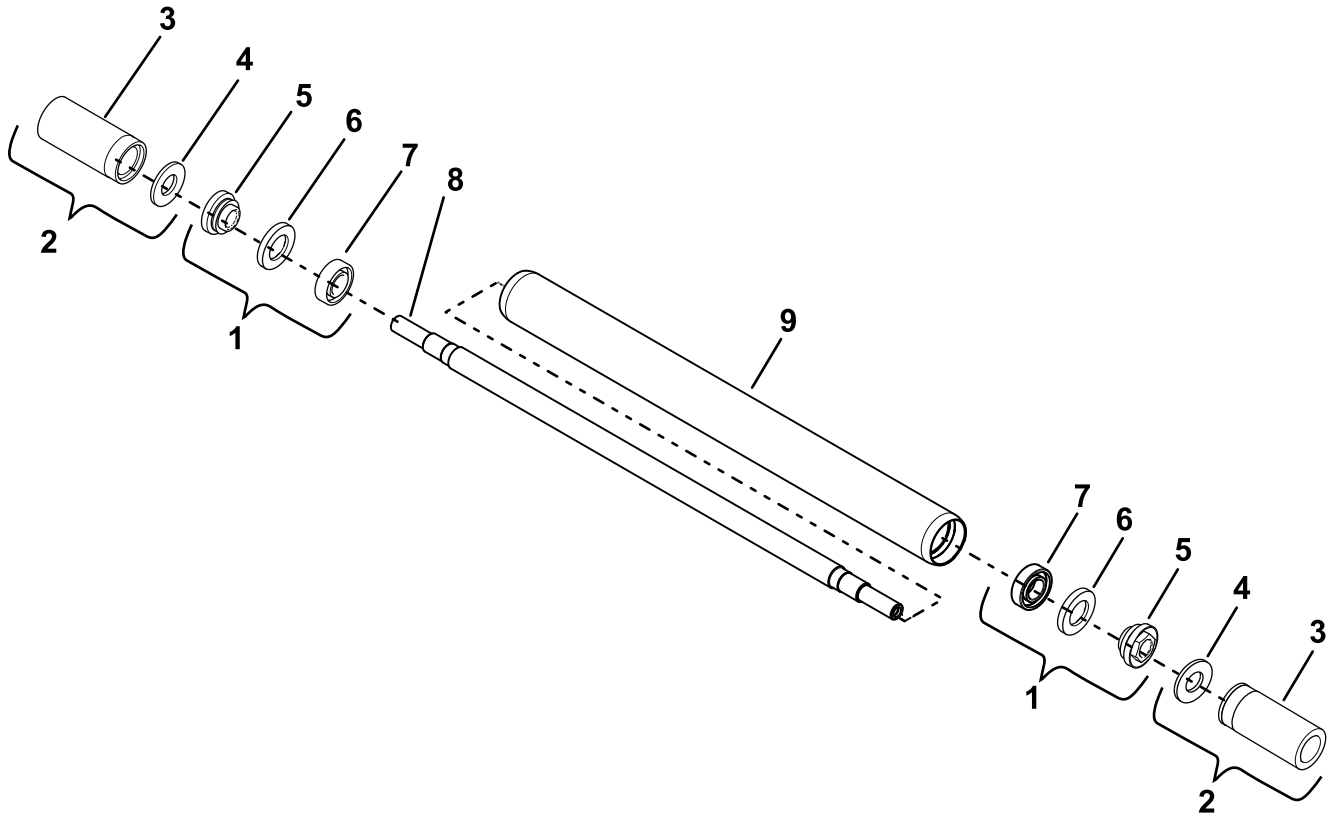
1. Σταθμεύστε το μηχάνημα σε καθαρό, επίπεδο έδαφος, χαμηλώστε τις μονάδες κοπής, σβήστε τον κινητήρα, βάλτε χειρόφρενο και αφαιρέστε το κλειδί της μίζας.
2. Αφαιρέστε τα μοτέρ κυλίνδρου από τις μονάδες κοπής και αποσυνδέστε και αφαιρέστε τις μονάδες κοπής από τους βραχίονες ανύψωσης.
3. Συνδέστε το μηχάνημα σε λειτουργία ανάστροφης κίνησης στη μονάδα κοπής εισάγοντας ένα κομμάτι τετράγωνης διατομής $\frac{3}{8}$ " στον πολύσφηνο σύνδεσμο στο άκρο της μονάδας κοπής.

Σημείωση: Επιπλέον οδηγίες και διαδικασίες για την ανάστροφη κίνηση μπορείτε να βρείτε στο *Εγχειρίδιο Χειριστή* του μηχανήματος, καθώς και στο εγχειρίδιο «*Toro Sharpening Reel and Rotary Mowers Manual*» (*Εγχειρίδιο Toro για χλοοκοπτικά μηχανήματα με δυνατότητα ακονίσματος και περιστροφικά χλοοκοπτικά οχήματα*), αριθ. εντύπου 80-300PT.

Σημείωση: Για καλύτερη κόψη, όταν ολοκληρωθεί η λειτουργία ανάστροφης κίνησης, λιμάρετε την εμπρός ακμή του μαχαιριού κλίνης και τον κύλινδρο κοπής. Έτσι, θα αφαιρέσετε τυχόν προεξοχές ή αιχμηρές ακμές που υπάρχουν στο χείλος κοπής.

Σέρβις του κυλίνδρου

Το κιτ αποκατάστασης κυλίνδρου (κωδ. 140-5552) και το κιτ εργαλείων αποκατάστασης κυλίνδρου (κωδ. 140-5553) (Σχήμα 28) διατίθενται για το σέρβις του κυλίνδρου. Το κιτ αποκατάστασης κυλίνδρου περιλαμβάνει όλα τα ρουλεμάν, τα παξιμάδια των ρουλεμάν, τα εσωτερικά παρεμβύσματα και τα εξωτερικά παρεμβύσματα για την αποκατάσταση του κυλίνδρου. Το κιτ εργαλείων αποκατάστασης κυλίνδρου περιλαμβάνει όλα τα εργαλεία και τις οδηγίες εγκατάστασης που απαιτούνται για την αποκατάσταση του κυλίνδρου με το κιτ αποκατάστασης κυλίνδρου. Για βοήθεια, ανατρέξτε στον κατάλογο ανταλλακτικών ή επικοινωνήστε με τον πλησιέστερο εξουσιοδοτημένο αντιπρόσωπο της Toro.



g558800

Σχήμα 28

- | | |
|--|--------------------------------------|
| 1. Κιτ αποκατάστασης κυλίνδρου (κωδ. 140-5552) | 6. Εξωτερικό παρέμβυσμα, Ποσότητα: 2 |
| 2. Κιτ εργαλείων αποκατάστασης κυλίνδρου (κωδ. 140-5553) | 7. Ρουλεμάν, Ποσότητα: 2 |
| 3. Εργαλείο εξωτερικού παρεμβύσματος ρουλεμάν | 8. Άξονας κυλίνδρου |
| 4. Ροδέλα συναρμολόγησης | 9. Σωλήνας κυλίνδρου |
| 5. Παξιμάδι ασφάλισης (με ενσωματωμένη τσιμούχα V-ring), Ποσότητα: 2 | |

Δήλωση Ενσωμάτωσης

Η εταιρεία The Toro Company, 8111 Lyndale Ave. South, Bloomington, MN, ΗΠΑ, δηλώνει ότι η/οι ακόλουθη(-ες) μονάδα(-ες) συμμορφώνεται(-ονται) με τις οδηγίες που παρατίθενται κατωτέρω, εφόσον εγκαθίσταται(-νται) σύμφωνα με τις συνοδευτικές οδηγίες χρήσης σε ορισμένα μοντέλα Toro, όπως ορίζεται στις σχετικές Δηλώσεις Πιστότητας.

Αρ. μοντέλου	Αρ. σειράς	Περιγραφή προϊόντος	Περιγραφή τιμολογίου	Γενική περιγραφή	Οδηγία
04652	408000000 και άνω	Χλοκοπτικό μηχάνημα DPA με κύλινδρο κοπής 8 λεπίδων για διπλή ακρίβεια ευθυγράμμισης	8 BLADE CUTTING UNIT NG DPA	Χλοκοπτικό μηχάνημα DPA με κύλινδρο κοπής 8 λεπίδων για διπλή ακρίβεια ευθυγράμμισης	2006/42/EK, 2000/14/EK
04654	408000000 και άνω	Χλοκοπτικό μηχάνημα DPA με κύλινδρο κοπής 11 λεπίδων για διπλή ακρίβεια ευθυγράμμισης	11 BLADE CUTTING UNIT NG DPA	Χλοκοπτικό μηχάνημα DPA με κύλινδρο κοπής 11 λεπίδων για διπλή ακρίβεια ευθυγράμμισης	2006/42/EK, 2000/14/EK
04656	408000000 και άνω	Χλοκοπτικό μηχάνημα DPA με κύλινδρο κοπής 14 λεπίδων για διπλή ακρίβεια ευθυγράμμισης	14 BLADE CUTTING UNIT NG DPA	Χλοκοπτικό μηχάνημα DPA με κύλινδρο κοπής 14 λεπίδων για διπλή ακρίβεια ευθυγράμμισης	2006/42/EK, 2000/14/EK

Η σχετική τεχνική τεκμηρίωση έχει συνταχθεί σύμφωνα με το παράρτημα VII μέρος Β της Οδηγίας 2006/42/EK.

Αναλαμβάνουμε την υποχρέωση διαβίβασης, μετά από αίτημα των εθνικών αρχών, των σχετικών πληροφοριών σε ό,τι αφορά το εν λόγω ημιτελές μηχάνημα. Ως μέθοδος διαβίβασης ορίζεται η ηλεκτρονική διαβίβαση.

Το παρόν μηχάνημα δεν πρέπει να τεθεί σε λειτουργία μέχρις ότου ενσωματωθεί στα εγκεκριμένα μοντέλα Toro όπως ορίζεται στη σχετική Δήλωση Συμμόρφωσης και σύμφωνα με όλες τις οδηγίες χρήσης, περίπτωση κατά την οποία θα δηλωθεί σύμφωνο με όλες τις σχετικές Οδηγίες.

Πιστοποιημένο:



Tom Langworthy
Engineering Director
8111 Lyndale Ave. South
Bloomington, MN 55420, USA
Δεκέμβριος 22, 2025

Εξουσιοδοτημένος αντιπρόσωπος:

Marcel Dutrieux
Manager European Product Integrity
Toro Europe NV
Nijverheidsstraat 5
2260 Oevel
Belgium

UK Declaration of Incorporation

The Toro Company, 8111 Lyndale Ave. South, Bloomington, MN, ΗΠΑ, δηλώνει ότι η/οι ακόλουθη(-ες) μονάδα(-ες) συμμορφώνεται(-ονται) με τις οδηγίες που παρατίθενται κατωτέρω, εφόσον εγκαθίσταται(-νται) σύμφωνα με τις συνοδευτικές οδηγίες χρήσης σε ορισμένα μοντέλα Toro, όπως ορίζεται στις σχετικές Δηλώσεις Πιστότητας.

Αρ. μοντέλου	Αρ. σειράς	Περιγραφή προϊόντος	Περιγραφή τιμολογίου	Γενική περιγραφή	Οδηγία
04652	408000000 και άνω	Χλοκοπτικό μηχάνημα DPA με κύλινδρο κοπής 8 λεπίδων για διπλή ακρίβεια ευθυγράμμισης	8 BLADE CUTTING UNIT NG DPA	Χλοκοπτικό μηχάνημα DPA με κύλινδρο κοπής 8 λεπίδων για διπλή ακρίβεια ευθυγράμμισης	Νομοθετικό διάταγμα (S.I.) αριθ. 1597 του 2008, νομοθετικό διάταγμα (S.I.) αριθ. 1701 του 2001
04654	408000000 και άνω	Χλοκοπτικό μηχάνημα DPA με κύλινδρο κοπής 11 λεπίδων για διπλή ακρίβεια ευθυγράμμισης	11 BLADE CUTTING UNIT NG DPA	Χλοκοπτικό μηχάνημα DPA με κύλινδρο κοπής 11 λεπίδων για διπλή ακρίβεια ευθυγράμμισης	Νομοθετικό διάταγμα (S.I.) αριθ. 1597 του 2008, νομοθετικό διάταγμα (S.I.) αριθ. 1701 του 2001
04656	408000000 και άνω	Χλοκοπτικό μηχάνημα DPA με κύλινδρο κοπής 14 λεπίδων για διπλή ακρίβεια ευθυγράμμισης	14 BLADE CUTTING UNIT NG DPA	Χλοκοπτικό μηχάνημα DPA με κύλινδρο κοπής 14 λεπίδων για διπλή ακρίβεια ευθυγράμμισης	Νομοθετικό διάταγμα (S.I.) αριθ. 1597 του 2008, νομοθετικό διάταγμα (S.I.) αριθ. 1701 του 2001

Η σχετική τεχνική τεκμηρίωση έχει συνταχθεί σύμφωνα με τη Διάταξη 10 του νομοθετικού διατάγματος (S.I.) αριθ. 1597 του 2008.

Αναλαμβάνουμε την υποχρέωση διαβίβασης, μετά από αίτημα των εθνικών αρχών, των σχετικών πληροφοριών σε ό,τι αφορά το εν λόγω ημιτελές μηχάνημα. Ως μέθοδος διαβίβασης ορίζεται η ηλεκτρονική διαβίβαση.

Το παρόν μηχάνημα δεν πρέπει να τεθεί σε λειτουργία μέχρις ότου ενσωματωθεί στα εγκεκριμένα μοντέλα Toro όπως ορίζεται στη σχετική Δήλωση Συμμόρφωσης και σύμφωνα με όλες τις οδηγίες χρήσης, περίπτωση κατά την οποία θα δηλωθεί σύμφωνο με όλους τους σχετικούς Κανονισμούς.

This declaration has been issued under the sole responsibility of the manufacturer.
The object of the declaration is in conformity with relevant UK legislation.



Tom Langworthy
Engineering Director
8111 Lyndale Ave. South
Bloomington, MN 55420, USA
Δεκέμβριος 22, 2025

Εξουσιοδοτημένος αντιπρόσωπος:

Marcel Dutrieux
Manager European Product Integrity
Toro U.K. Limited
Spellbrook Lane West
Bishop's Stortford
CM23 4BU
United Kingdom



Εγγύηση Toro

Περιορισμένη εγγύηση για δύο έτη ή 1.500 ώρες λειτουργίας

Όροι και καλυπτόμενα προϊόντα

Η The Toro Company σας εγγυάται ότι το παρόν επαγγελματικό προϊόν Toro («Προϊόν») είναι απαλλαγμένο από ελαττώματα υλικού ή κατασκευής για 2 έτη ή 1.500 ώρες λειτουργίας*, οτιδήποτε από τα δύο συμβεί πρώτο. Η παρούσα εγγύηση ισχύει για όλα τα προϊόντα πλην των εξαιρετών γκαζόν (ανατρέξτε στις χωριστές εγγυήσεις αυτών των προϊόντων). Αν επέλθει κατάσταση η οποία καλύπτεται από την εγγύηση, αναλαμβάνουμε να επισκευάσουμε το Προϊόν χωρίς καμία δική σας επιβάρυνση, συμπεριλαμβανομένων διαγνωστικών ελέγχων, εργατικών, ανταλλακτικών και μεταφορικών. Η εγγύηση αρχίζει να ισχύει από την ημερομηνία κατά την οποία το Προϊόν παραδίδεται στον αρχικό αγοραστή λιανικής. * Προϊόν εξοπλισμένο με ωρομετρητή.

Οδηγίες για χρήση της εγγύησης

Μόλις θεωρήσετε ότι έχει επέλθει κατάσταση η οποία καλύπτεται από την εγγύηση, έχετε την ευθύνη να ειδοποιήσετε τον Διανομέα Εμπορικών Προϊόντων ή τον Εξουσιοδοτημένο Αντιπρόσωπο Εμπορικών Προϊόντων από τον οποίο αγοράσατε το Προϊόν. Αν χρειάζεστε βοήθεια για να εντοπίσετε τον οικείο Διανομέα ή Εξουσιοδοτημένο Αντιπρόσωπο Εμπορικών Προϊόντων ή αν έχετε απορίες σχετικά με τα δικαιώματα και τις υποχρεώσεις σας βάσει της εγγύησης, μπορείτε να επικοινωνήσετε απευθείας με την εταιρεία μας:

Toro Commercial Products Service Department
8111 Lyndale Avenue South
Bloomington, MN 55420-1196
952-888-8801 ή 800-952-2740
E-mail: commercial.warranty@toro.com

Υποχρεώσεις του Ιδιοκτήτη

Ως ιδιοκτήτης του προϊόντος, είστε υπεύθυνος για τις απαιτούμενες εργασίες συντήρησης και ρυθμίσεις που αναφέρονται στο *Εγχειρίδιο Χειριστή*. Οι επισκευές προβλημάτων του μηχανήματος τα οποία έχουν προκληθεί από τη μη εκτέλεση των απαιτούμενων εργασιών συντήρησης και ρυθμίσεων δεν καλύπτονται από την παρούσα εγγύηση.

Είδη και Περιπτώσεις που δεν καλύπτονται

Όλα τα ελαττώματα ή δυσλειτουργίες του προϊόντος που επέρχονται εντός της περιόδου εγγύησης δεν συνιστούν ελαττώματα στα υλικά ή την κατασκευή. Η παρούσα εγγύηση δεν καλύπτει τα ακόλουθα:

- Αστοχίες του προϊόντος οι οποίες προκαλούνται από τη χρήση ανταλλακτικών τρίτων προμηθευτών πλην της Toro ή από την εγκατάσταση και χρήση πρόσθετων ή τροποποιημένων εξαρτημάτων και προϊόντων τρίτων προμηθευτών πλην της Toro.
- Αστοχίες του προϊόντος οι οποίες προκαλούνται από την μη εκτέλεση των απαιτούμενων εργασιών συντήρησης και ρυθμίσεων.
- Αστοχίες του προϊόντος οι οποίες προκαλούνται από τον χειρισμό του Προϊόντος με τρόπο καταχρηστικό, αμελή ή απερισκεπτό.
- Μη ελαττωματικά μέρη τα οποία έχουν αναλωθεί λόγω χρήσης. Μέρη που αναλώνονται λόγω χρήσης κατά τη συνήθη λειτουργία του Προϊόντος είναι, ενδεικτικά και μη περιοριστικά, τακάκια και θερμομπί φρένων, θερμομπί συμπλέκτη, λεπίδες, καρούλια, κύλινδροι και ρουλεμάν (είτε είναι κλειστού τύπου είτε γρασαριζόμενα), μαχαίρια κλίνης, μπουζί, στροφαλοίκοι και ρουλεμάν, ελαστικά, φίλτρα, ιμάντες, καθώς και ορισμένα εξαρτήματα ψεκασμού όπως διαφράγματα, ακροφύσια, ροόμετρα και βαλβίδες αντεπιστροφής.
- Αστοχίες που οφείλονται σε εξωτερικούς παράγοντες, συμπεριλαμβανομένων, ενδεικτικά, των καιρικών συνθηκών, των πρακτικών αποθήκευσης, της ρύπανσης, καθώς και της χρήσης μη εγκεκριμένων καυσίμων, ψυκτικών υγρών, λιπαντικών, πρόσθετων, λιπασμάτων, νερού ή χημικών.
- Προβλήματα αστοχίας ή επιδόσεων τα οποία οφείλονται σε χρησιμοποιούμενο καύσιμο (π.χ. βενζίνη, ντίζελ ή βιοντίζελ) το οποίο δεν συμμορφώνεται προς τα αντίστοιχα πρότυπα του κλάδου.
- Φυσιολογικοί θόρυβοι, κραδασμοί, φθορά, αλλοιώσεις. Ο όρος «φυσιολογική φθορά» περιλαμβάνει, ενδεικτικά και μη περιοριστικά, ζημιές καθισμάτων λόγω φθοράς ή τριβής, φθορές σε βαμμένες επιφάνειες, γδαρσίματα ετικετών ή παραθύρων.

Εξαρτήματα

Για τα εξαρτήματα που είναι προγραμματισμένα για αντικατάσταση στο πλαίσιο της απαιτούμενης συντήρησης παρέχεται εγγύηση για τη χρονική περίοδο έως τη στιγμή της προγραμματισμένης αντικατάστασης του εκάστοτε εξαρτήματος. Τα εξαρτήματα τα οποία αντικαθίστανται βάσει της παρούσας εγγύησης καλύπτονται για χρονικό διάστημα ίσο με τη διάρκεια ισχύος της αρχικής εγγύησης του προϊόντος και αποτελούν ιδιοκτησία της Toro. Η τελική απόφαση για την επισκευή ή την αντικατάσταση υπάρχοντος εξαρτήματος ή διάταξης ανήκει στην Toro. Η Toro μπορεί να χρησιμοποιεί επανακατασκευασμένα εξαρτήματα στο πλαίσιο επισκευών εντός εγγύησης.

Εγγύηση μπαταριών βαθιάς εκφόρτισης (Deep Cycle) και ιόντων λιθίου

Ο συνολικός αριθμός κιλοβατώραν που παρέχουν οι μπαταρίες βαθιάς εκφόρτισης και ιόντων λιθίου στη διάρκεια ζωής τους είναι συγκεκριμένος. Η συνολική διάρκεια ζωής μιας μπαταρίας μπορεί να παραταθεί ή να συντομευθεί ανάλογα με τις τεχνικές λειτουργίας, επαναφόρτισης και συντήρησης που χρησιμοποιούνται. Καθώς οι μπαταρίες του προϊόντος αναλώνονται σταδιακά με τη χρήση τους, η διάρκεια ωφέλιμου έργου μεταξύ των περιόδων φόρτισης μειώνεται με αργό ρυθμό μέχρις ότου η μπαταρία υποβαθμιστεί πλήρως. Η αντικατάσταση των μπαταριών που έχουν υποβαθμιστεί λόγω συνήθους χρήσης αποτελεί ευθύνη του ιδιοκτήτη του προϊόντος. Σημείωση: (μόνο για μπαταρία ιόντων λιθίου): Ανατρέξτε στην εγγύηση της μπαταρίας για πρόσθετες πληροφορίες.

Εγγύηση εφ' όρου ζωής για τον στροφαλοφόρο (Μόνο για το μοντέλο ProStripe 02657)

Το μοντέλο Prostripe, το οποίο διαθέτει γνήσιο δίσκο τριβής και συμπλέκτη φρένου λεπίδας για προστασία του στροφαλοφόρου (ενσωματωμένο σύστημα συμπλέκτη φρένου λεπίδας (Blade Brake Clutch, BBC) + δίσκο τριβής) της Toro ως εργοστασιακό εξοπλισμό και χρησιμοποιείται από τον αρχικό αγοραστή σύμφωνα με τις συνιστώμενες διαδικασίες λειτουργίας και συντήρησης, καλύπτεται από εγγύηση εφ' όρου ζωής όσον αφορά την κύρωση του στροφαλοφόρου. Τα μηχανήματα τα οποία διαθέτουν ροδέλες τριβής, μονάδες συμπλέκτη φρένου λεπίδας (BBC) και άλλες παρόμοιες διατάξεις δεν καλύπτονται από την εγγύηση εφ' όρου ζωής για τον στροφαλοφόρο.

Η συντήρηση πραγματοποιείται με έξοδα του ιδιοκτήτη.

Οι ρυθμίσεις, η λίπανση, ο καθαρισμός και το γυάλισμα του κινητήρα, η αντικατάσταση των φίλτρων, η προσθήκη ψυκτικού και η ολοκλήρωση της συνιστώμενης συντήρησης είναι μερικές από τις συνήθεις διαδικασίες συντήρησης των προϊόντων Toro οι οποίες πραγματοποιούνται με έξοδα του ιδιοκτήτη.

Γενικοί Όροι

Η επισκευή από εξουσιοδοτημένο αντιπρόσωπο της Toro συνιστά το μοναδικό μέσο αποκατάστασής σας δυνάμει της παρούσας εγγύησης.

Η The Toro Company δεν υπέχει ευθύνη για έμμεσες, αποθετικές ή παρεπόμενες ζημιές όσον αφορά τη χρήση των Προϊόντων Toro που καλύπτονται από την παρούσα εγγύηση, συμπεριλαμβανομένων οποιωνδήποτε εξόδων ή δαπανών για την παροχή εξοπλισμού ή υπηρεσιών αντικατάστασης κατά τη διάρκεια εύλογων περιόδων δυσλειτουργίας ή αδράνειας ενόσω εκκρεμεί η ολοκλήρωση των επισκευών δυνάμει της παρούσας εγγύησης. Πέραν της εγγύησης εκπομπών που αναφέρεται στη συνέχεια, εφόσον συντρέχει περίπτωση, δεν παρέχεται καμία άλλη ρητή εγγύηση. Όλες οι έμμεσες εγγυήσεις εμπορευσιμότητας ή καταλληλότητας για συγκεκριμένο σκοπό περιορίζονται στη χρονική διάρκεια ισχύος της ρητής εγγύησης.

Σε ορισμένες πολιτείες δεν επιτρέπονται οι εξαιρέσεις των αποθετικών ή παρεπόμενων ζημιών ή ο περιορισμός της χρονικής περιόδου ισχύος μιας έμμεσης εγγύησης. Επομένως οι ως άνω εξαιρέσεις και περιορισμοί ενδέχεται να μην ισχύουν στην περίπτωση σας. Η παρούσα εγγύηση σας παρέχει συγκεκριμένα νομικά δικαιώματα και ενδέχεται να έχετε και άλλα δικαιώματα, τα οποία διαφέρουν ανάλογα με την πολιτεία σας.

Σημείωση σχετικά με την εγγύηση εκπομπών

Το σύστημα ελέγχου εκπομπών του Προϊόντος σας ενδέχεται να καλύπτεται από ξεχωριστή εγγύηση η οποία πληροί τις απαιτήσεις που έχουν
374-0253 Rev I

καθοριστεί από την Αρχή Προστασίας του Περιβάλλοντος των ΗΠΑ (EPA) και το Συμβούλιο Αέριων Πόρων της Καλιφόρνιας (CARB). Οι χρονικοί περιορισμοί που ορίζονται παραπάνω δεν ισχύουν για την εγγύηση του

συστήματος ελέγχου εκπομπών. Ανατρέξτε στη Δήλωση εγγύησης ελέγχου εκπομπών κινητήρα η οποία συνοδεύει το προϊόν σας ή περιέχεται στην τεκμηρίωση του κατασκευαστή του κινητήρα.

Χώρες εκτός των ΗΠΑ και του Καναδά

Οι πελάτες που έχουν αγοράσει προϊόντα Toro τα οποία έχουν εξαχθεί από τις ΗΠΑ ή τον Καναδά θα πρέπει να επικοινωνούν με τον οικείο διανομέα (αντιπρόσωπο) της Toro για να λαμβάνουν τις πολιτικές εγγύησης που ισχύουν στη χώρα, την επαρχία ή την πολιτεία τους. Αν για οποιοδήποτε λόγο δεν είστε ικανοποιημένοι από την εξυπηρέτηση που παρέχει ο αντιπρόσωπός σας ή αντιμετωπίζετε δυσκολίες κατά την αναζήτηση πληροφοριών σχετικά με την εγγύησή σας, επικοινωνήστε με το πλησιέστερο εξουσιοδοτημένο κέντρο σέρβις της Toro.