



Count on it.

操作手册

Pro Force® 杂物吹风机

型号 44556—序列号 420658772 及以上

型号 44557—序列号 400000000 及以上

型号 44558—序列号 400000000 及以上



如果该发动机的消火花消声器定义见第 4442 条工作不正常或发动机没有进行防火方面的隔离、装备或维护根据《加利福尼亚州公共资源条例》California Public Resource Code 第 4442 条或第 4443 条规定在任何森林、灌木丛或草皮覆盖区域使用和操作该发动机均属违法。

随附的发动机用户手册介绍了美国环境保护局 EPA 和加州排放管制法中有关排放系统、维护和保修的信息。更换产品可通过发动机制造商订购。

DOT 轮胎信息位于每个轮胎的侧面。此信息提供额定负载和速度。更换轮胎应具有相同或更高的额定值。确保轮胎达到或超过机器的重量要求。

重要事项 未经合规责任方明确批准更改或修改机器可能导致您无权操作设备。

未经合规责任方明确批准请勿更改或修改机器。

未能遵守安全预防措施可能导致设备故障、丧失操作设备的权限或造成人身伤害。

机器所有者和操作人员必须遵守与机器安全和操作相关的、所有适用的联邦、州及地方法律。未遵守相关规定可能导致处罚且可能导致用户无权操作机器。

如果机器配备有远程信息处理装置请咨询您的 Toro 授权经销商了解有关激活该装置的说明。

电磁兼容性认证

国内 此设备符合 FCC 规则第 15 部分的规定。操作必须符合以下两个条件(1) 该设备不会导致有害干扰且(2) 该设备必须接受可能接收到的任何干扰包括可能导致不良操作的干扰。

遥控器

**FCC ID: W7OMRF24J40MDME-Base,
OA3MRF24J40MA-Hand Held**

IC: 7693A-24J40MDME-Base, 7693A-24J40MA-Hand Held

远程信息处理装置

FCC ID: OF7RTS24

IC: 3575A-RTS24

此设备已经过测试证实符合 FCC 规则第 15 部分规定的 B 类数字设备的限制。这些限制旨在合理保护住宅装置免受有害干扰。此设备会产生、使用并辐射无线电频能量如果未根据说明进行安装和使用可能会对无线电通信造成有害干扰。但并不保证对特定装置不会发生干扰。我们可以通过开关此设备确定是否对收音机或电视信号的接收造成有害干扰如果的确存在干扰用户可尝试通过以下一项或多项措施消除干扰

- 重新调整接收天线的方向或重新放置接收天线。
- 增加设备与接收器之间的距离。
- 将设备连接到与接收器连接的电路不同的插座上。
- 咨询代理商或有经验的收音机/电视技术人员寻求帮助。

警告

加利福尼亚州 第65号提案中警告称

本产品的发动机排出的废气含有加利福尼亚州已知的能致癌、致出生缺陷或损害生殖系统的化学物质。

加利福尼亚州认为电池接柱、接头以及相关配件含铅或铅混合物、化合物会引发癌症和造成生殖损害。用后请务必洗手。

使用此产品可能导致接触加利福尼亚州已知的能致癌、致出生缺陷或损害生殖系统的化学物质。

内容

安全	5	清洗	28
一般安全	5	清洗机器	28
安全和指示标签	6	处置废物	28
组装	8	存放	28
1 安装 CE 标贴	8	存放安全	28
2 连接电池	8	存放机器	28
3 将挂钩安装到机器上	9		
4 将杂物吹风机连接到牵引车	9		
5 将机器连接到牵引车	10		
产品概述	11		
控制装置	11		
诊断灯	11		
规格	12		
无线电规格	12		
附件/配件	12		
操作前	12		
操作前安全	12		
燃油规范	13		
使用稳定剂/调节剂	13		
油箱加油	13		
执行日常维护	13		
操作中	14		
操作中安全	14		
启动发动机	15		
关闭发动机	15		
使用无线遥控器启动吹风机	15		
出风管位置测量仪	15		
操作技巧	15		
操作后	16		
操作后安全	16		
搬运机器	16		
将机器移离作业现场	16		
将机器连接到牵引车	16		
维护	17		
维护安全	17		
推荐使用的维护计划	17		
日常维护检查表	18		
维护前程序	18		
维护准备	18		
发动机维护	18		
发动机安全	18		
维护空气滤清器	18		
维护机油	19		
维护火花塞	21		
燃油系统维护	22		
更换燃油滤清器	22		
维护油箱	22		
维护碳罐	23		
电气系统维护	24		
电气系统安全	24		
更换保险丝	24		
动力系统维护	24		
检查轮胎气压	24		
上紧车轮螺母扭矩	24		
检查轮胎	25		
皮带维护	25		
调节出风管控制皮带张紧力	25		
吹风机维护	26		
检查吹风机出风管夹	26		
清洁出风管导轨	26		
手持遥控器维护	27		
手持遥控器和无线控制模块	27		

安全

一般安全

本产品可能抛掷物体。请始终遵循所有安全说明避免严重的人身伤害。

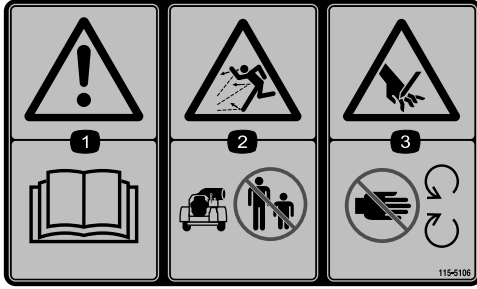
- 在使用机器之前请首先阅读并理解本*操作员手册*和主机操作员手册的内容。确保使用本产品的每个人都知道如何使用本机和主机并了解相关警告标志。
- 操作机器时应全神贯注。不要从事任何引起分心的活动否则可能会造成人身伤害或财产损失。
- 切勿将手脚放在机器的活动组件附近。
- 请仅在所有防护装置和其他安全装置到位且可在机器上正常工作的情况下才操作机器。
- 让儿童、宠物及旁观者远离操作区。切勿让儿童操作机器。
- 关闭机器、拔下钥匙如配备并等待所有移动完全停止然后再离开操作员位置。等待机器冷却然后再进行调整、维修、清洁或存放。

不当使用或维护本机器可能导致人身伤害。若要减少潜在伤害请遵循这些安全说明并始终注意安全警告标志▲即小心、警告或危险等个人安全指示。不遵循这些说明可能导致人身伤害甚至死亡事故。

安全和指示标签



任何潜在危险区附近均贴有操作员清晰可见的安全标贴和说明。更换受损或丢失的标贴。

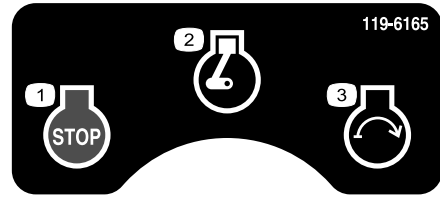


115-5106

decal115-5106

1. 警告——阅读《操作员手册》。
2. 抛物危险——让旁观者保持远离。
3. 切割/截肢危险手——远离活动件。

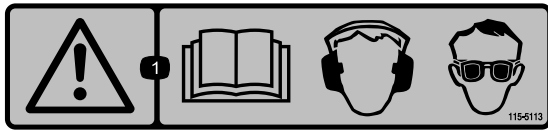
仅限型号 44556 和 44557



119-6165

decal119-6165

1. 发动机 — 停止
2. 发动机 — 运行
3. 发动机——启动

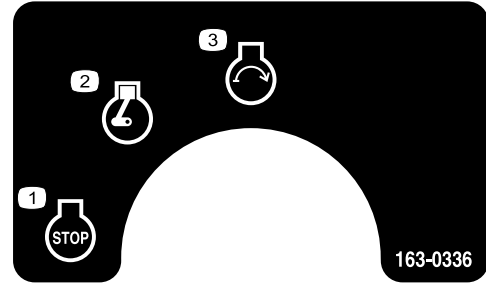


115-5113

decal115-5113

1. 警告——请阅读《操作员手册》佩戴听力和眼部防护装置。

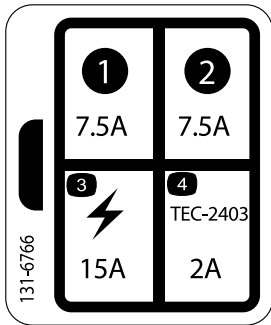
仅限型号 44558



163-0336

decal163-0336

1. 发动机 — 停止
2. 发动机——运转
3. 发动机——启动

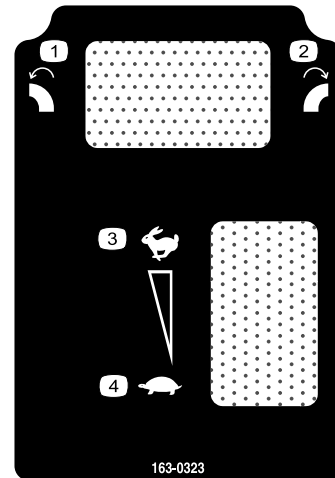


131-6766

decal131-6766

1. 7.5A
2. 7.5A
3. 主电源 15A
4. TEC-2403 (2A)

仅限型号 44558



163-0323

decal163-0323

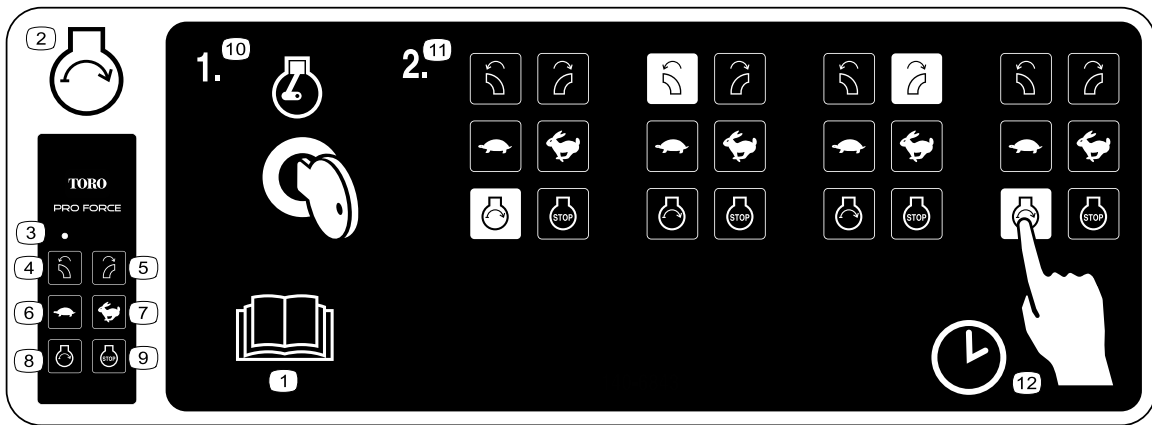
1. 向左旋转出风管
2. 向右旋转出风管
3. 慢速
4. 快速

▲ WARNING: Cancer and Reproductive Harm - www.P65Warnings.ca.gov.
For more information, please visit www.tcoCProp65.com
CALIFORNIA SPARK ARRESTER WARNING
Operation of this equipment may create sparks that can start fires around dry vegetation. A spark arrester may be required. The operator should contact local fire agencies for laws or regulations relating to fire prevention requirements.

133-8062

decal133-8062

仅限型号 44556 和 44557



decal140-6843

140-6843

1. 请阅读 *操作员手册*。
2. 发动机——启动
3. LED 灯
4. 将喷嘴向左旋转
5. 将喷嘴向右旋转
6. 慢速
7. 快速
8. 发动机 — 启动
9. 发动机 — 停止
10. 发动机——运转
11. 启动发动机顺序按下手持遥控器上的启动按钮按下将喷嘴向左旋转按钮按下将喷嘴向右旋转按钮按下发动机启动按钮。
12. 按下每个按钮的时间间隔限定为 3 秒钟。



decal140-6767

140-6767

1. 警告——请阅读 *操作员手册*。
2. 警告——操作机器之前所有操作员都应接受培训。
3. 警告——机器与牵引车断开连接时不要启动发动机启动发动机之前需要将机器挂接到牵引车上。
4. 抛物危险——让旁观者保持远离。
5. 警告——远离活动件始终确保所有保护装置和挡板就位。
6. 警告——进行维护之前请关闭发动机、拔下点火钥匙并阅读 *《操作员手册》*。

组装

散装零件

使用下表进行核对确保所有零件已装运。

程序	说明	数量	用途
1	声音标贴	1	安装 CE 标贴如需要。
	生产年份标贴	1	
2	Grafo 112X 润滑脂Toro 零件号 505-47	—	连接电池。
3	挂钩	1	将挂钩安装到机器上。
	螺栓 $\frac{3}{8}$ x 3 英寸	2	
	凸缘螺母 $\frac{3}{8}$ 英寸	2	
4	不需要零件	—	将吹风机连接到牵引车。
5	不需要零件	—	将机器连接到牵引车。

注意 请根据正常操作位置来判定机器的左侧和右侧。

1

安装 CE 标贴

型号 44556 和 44558 - 如需要仅限遵守 CE 标准的国家

此程序中需要的物件

1	声音标贴
1	生产年份标贴

程序

如果在遵守 CE/UKCA 标准的国家或地区使用本机器请安装以下标贴

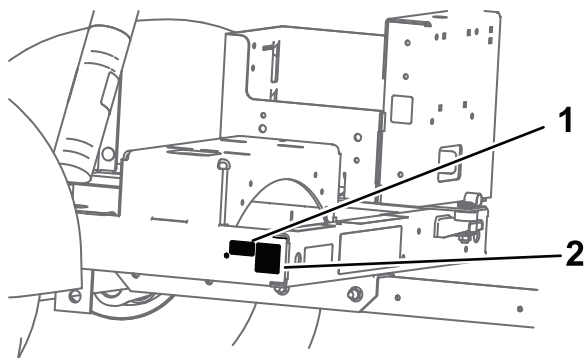


图 3

1. 生产年份标贴 2. 声音标贴

2

连接电池

此程序中需要的物件

—	Grafo 112X 润滑脂Toro 零件号 505-47
---	-------------------------------

程序

- 取下将电池盖固定至电池盒的夹具图 4。

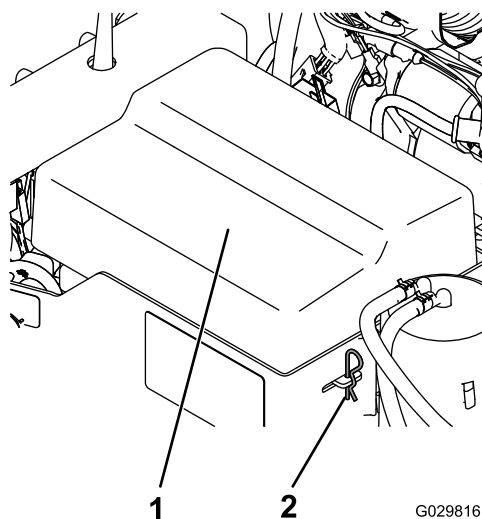


图 4

1. 电池盖 2. 电池夹

▲ 危险

电池电解液含有硫酸电解液耗尽将会是致命的且可能导致严重灼伤。

- 切勿喝下电解液避免接触皮肤、眼睛或衣服。佩戴护目镜和橡胶手套。
- 为电池加注电解液后始终用清水冲洗皮肤。

2. 将正极接线红色接线连接到正极+端子上。
3. 将负极接线黑色接线连接至电池负极-端子上。
4. 用 Grafo 112X表面润滑脂Toro 零件号 505-47涂抹端子和安装紧固件防止腐蚀。
5. 安装电池盖并用夹具固定。

3

将挂钩安装到机器上

此程序中需要的物件

1	挂钩
2	螺栓 $\frac{3}{8}$ x 3 英寸
2	凸缘螺母 $\frac{3}{8}$ 英寸

程序

1. 将杂物吹风机停在水平地面上并用楔块挡住轮胎。
2. 升起机器前部使用顶车架进行支撑。
3. 使用 2 个螺栓 $\frac{3}{8}$ x 3 英寸和凸缘螺母 $\frac{3}{8}$ 英寸将挂钩固定到机架上。

注意 您可将挂钩管旋转 180° 以适应不同的挂钩高度。

重要事项 按正确长度安装挂钩管确保吹风机在转向时不会与牵引车接触。

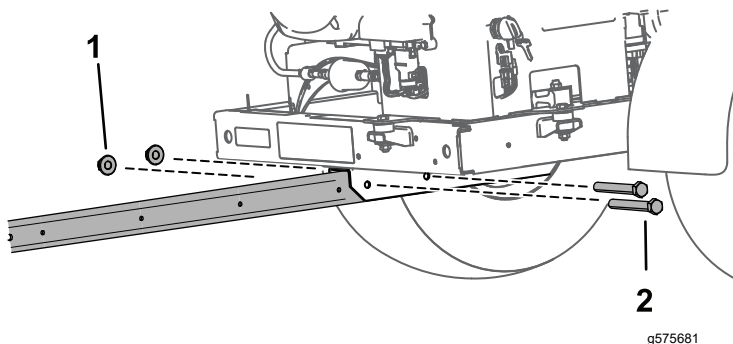


图 5

1. 凸缘螺母 $\frac{3}{8}$ 英寸
2. 螺栓 $\frac{3}{8}$ x 3 英寸

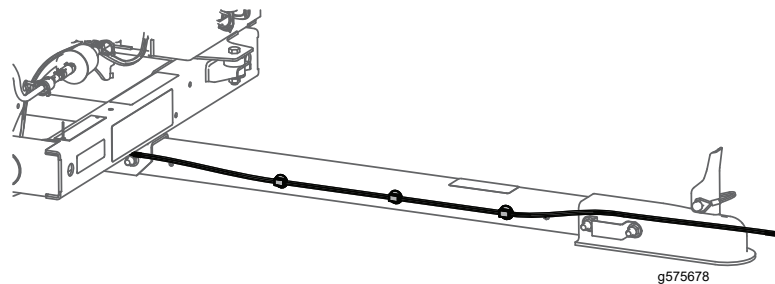


图 6

5. 将线束接头放在挂钩管皮套中。

4

将杂物吹风机连接到牵引车

型号 44556 和 44558

不需要零件

程序

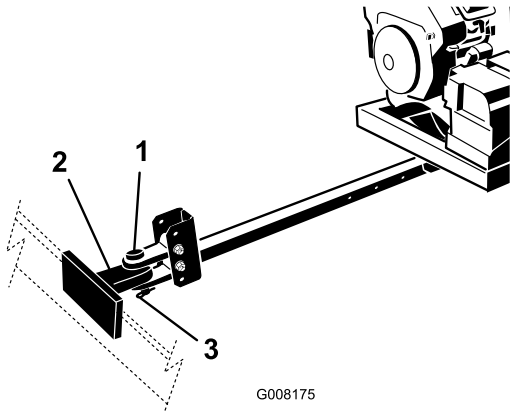
1. 将牵引车倒车靠近吹风机。
2. 用顶车架支撑挂钩管并将挂钩管放平。
3. 卸下将挂钩 U 形销固定到挂钩管上的 2 个螺栓和 2 个锁紧螺母。
4. 抬高或降低挂钩 U 形销使其与牵引车的挂钩保持水平。

重要事项 确保杂物吹风机机架与地面平行。

5. 使用 2 个螺栓和 2 个锁紧螺母将挂钩 U 形销组装至挂钩管。
6. 上紧锁紧螺母和螺栓扭矩至 203 N·m。
7. 使用挂钩销和保险销将吹风机挂钩 U 形销连接到牵引车挂钩上。

重要事项 如果吹风机在转向时接触到牵引车应使用最远的安装孔将挂钩管组装到机架支架上将挂钩管从杂物吹风机处伸出。

4. 对于型号 44557 将线束沿挂钩管右侧布置并进行固定。



G008175

g008175

图 7

1. 挂钩销
2. 牵引车挂钩
3. 保险销

4. 安装锁定销以锁定联接器杆。
5. 交叉安全链并将其固定到挂钩的孔上。
6. 将机器线束接头插入牵引车接头。使用转向灯时确保刹车灯在踩下刹车踏板时正确亮起且尾灯闪烁。

5

将机器连接到牵引车

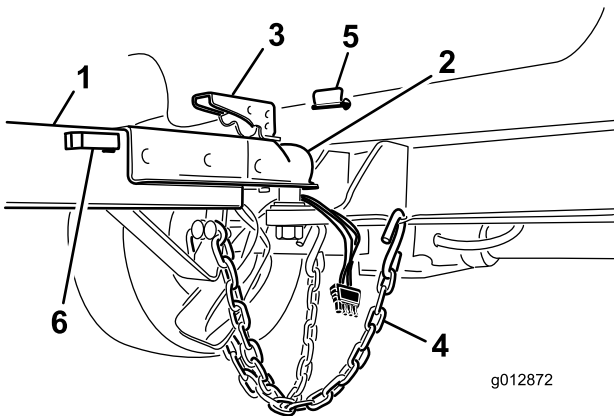
仅限型号 44557

不需要零件

程序

此拖车使用了联轴器该联轴器的挂钩需要 2 英寸的球。

1. 将拖车抬高至适合挂钩的高度。
2. 在降低球钩上的盖子的同时提起牵引杆上的联轴器杆。



g012872

g012872

图 8

1. 牵引杆
2. 球座
3. 联轴器杆 - 锁定位置
4. 安全链
5. 锁定销
6. 挂钩管皮套

3. 关闭联轴器杆确保其已安全锁定。

产品概述

控制装置

遥控器

仅限型号 44556 和 44557

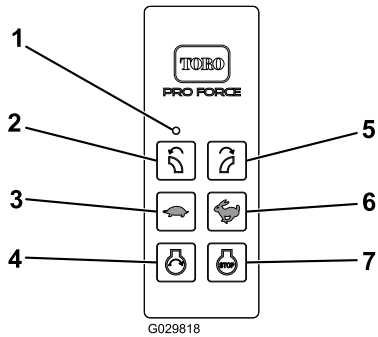


图 9

- | | |
|------------|------------|
| 1. LED 灯 | 5. 向右旋转 |
| 2. 向左旋转 | 6. 提高发动机速度 |
| 3. 降低发动机速度 | 7. 发动机停止 |
| 4. 发动机启动 | |

系留遥控器

仅限型号 44558

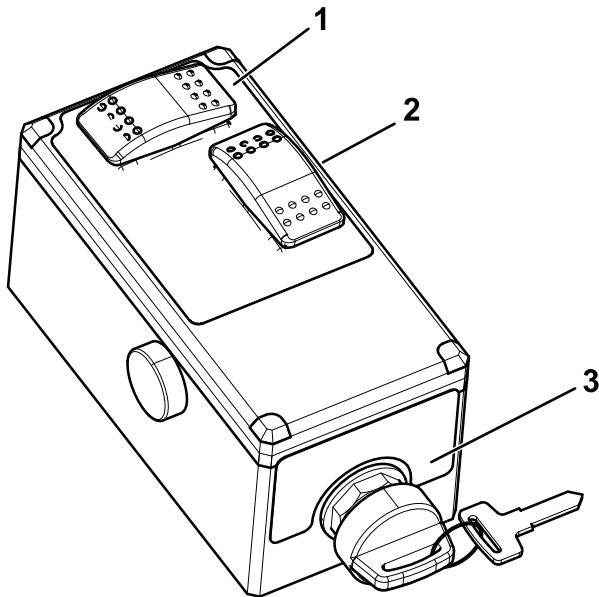


图 10

- | | |
|----------|-----------|
| 1. 喷嘴旋转 | 3. 点火钥匙开关 |
| 2. 发动机转速 | |

诊断灯

诊断灯指示电子系统以及与手持遥控器进行的通信的状态。

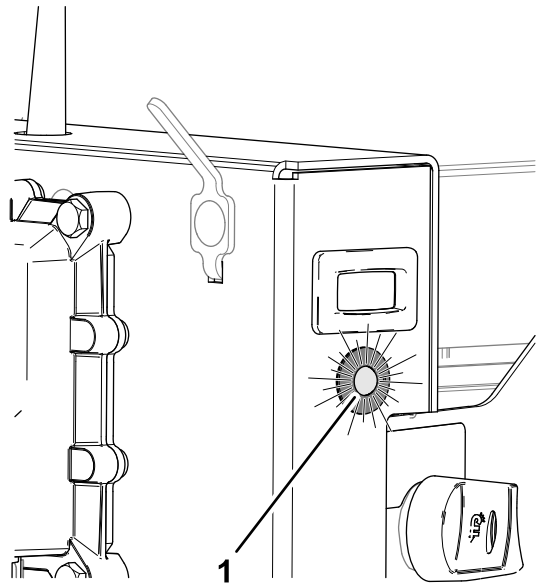


图 11

1. 诊断灯

系统启动闪烁代码

每次机器电子系统正常启动时系统启动闪烁代码都会运行。

将点火钥匙旋转至运行位置时系统启动闪烁代码会显示且诊断灯会以下列方式闪烁

- 诊断灯亮起 5 秒钟。
- 诊断灯关闭 5 秒钟。
- 诊断灯以每秒钟 3 次的速率闪烁直至按下手持遥控器上的按钮。

通信故障闪烁代码

无线控制模块无法与手持遥控器进行通信时通信故障闪烁代码会运行。

将点火钥匙旋转至运行位置时通信故障闪烁代码会显示且诊断灯会快速闪烁。

可能的手持遥控器通信问题包括

- 无线控制模块在将点火钥匙旋转至运行位置后的 10 秒内未收到手持遥控器信号。
- 手持遥控器离机器太远。
- 手持遥控器电量低。
- 无线控制模块未与手持遥控器连接。

故障闪烁代码

TEC 控制器发现出现故障时故障闪烁代码会运行。

将点火钥匙旋转至运行位置时故障闪烁代码会显示且诊断灯会以下列方式闪烁

- 诊断灯亮起 5 秒钟。
- 诊断灯快速闪烁有或没有暂停。

规格

无线电规格

频率	2.4GHz
最大输出功率	19.59dBm

附件/配件

Toro 批准的一系列附件和配件可与机器一同使用以提升和扩大其能力。请联系您的授权服务代理商或 Toro 授权经销商或访问 www.Toro.com 获取所有经批准附件和配件的清单。

为保持机器的最佳性能和持续安全证明、请仅使用 Toro 真品更换零件和附件。

操作

注意 请根据正常操作位置来判定机器的左侧和右侧。

操作前

操作前安全

一般安全

- 切勿让儿童或未接受过培训的人员操作或维修机器。当地法规可能对操作员的年龄有所限制。产品所有人负责培训所有操作员和机械师。
- 熟悉设备的安全操作、操作员控制装置和安全标识。
- 始终先关闭发动机、拔下钥匙、等待所有活动件停止并等待机器冷却然后再进行调整、维修、清洁或存放机器。了解如何快速停止机器和关闭发动机。
- 确保所有的防护装置、安全装置和安全指示标贴都正确到位。维修或更换所有安全装置并更换所有难以辨认或缺失的标贴。除非所有安全装置都安装到位且运行正常否则切勿操作机器。
- 请向您的主机供应商或制造商核对确保您的主机适合使用此重量的机具。
- 切勿以任何方式改装该设备。

燃油安全

- 处理燃油时要格外小心。燃油极度易燃产生的蒸汽会发生爆炸。
- 应熄灭所有香烟、雪茄、烟斗及其他火源。
- 仅使用经批准的燃料容器。
- 在发动机运行或较热时切勿拆下油箱盖或向油箱加油。
- 切勿在密闭的空间添加或排放燃油。
- 切勿将机器或燃油容器存放在有明火、火花或常明火的地方例如热水器或其他电器上。
- 如果燃油溢出切勿尝试启动发动机避免形成任何火源直到燃油蒸汽完全消散。
- 切勿在车内或在带塑料衬垫的卡车或拖车上加油。加油前应始终将容器放在远离车辆的地面上。
- 将设备从卡车或拖车上卸下放在空地上再加油。如不可行就用便携式容器加油尽量不使用燃料加油枪。
- 切勿在整个排气系统没有到位且未在适当工作条件下时操作机器。
- 使用加油枪时应始终使加油枪口与油箱或容器开口的边缘接触直到完成加油过程。切勿使用加油枪锁定开锁装置。
- 如果燃油不小心溅在衣服上应立即更换衣服。擦干净溢出的燃油。
- 切勿给油箱加过多的油。装回油箱盖牢固旋紧。
- 将燃油存放在规定容器内远离儿童。切勿购买超过 30 天的燃油供应量。
- 切勿将油箱完全加满。燃油油位最高只能加到油箱加油颈底部以下 613mm 处。油箱中留出的这部分空间是为了预防燃油发生膨胀。
 - 避免长时间呼吸燃油蒸汽。
 - 确保您的面部远离加油枪和油箱开口。
 - 避免与皮肤接触请用肥皂和清水冲洗溢物。

燃油规范

重要事项 使用未经批准的燃油可能导致超出保修范围的性能问题和/或发动机损坏。

类型	
最小辛烷值	87 美国或更高研究法辛烷美国以外
乙醇*含量	按体积计不超过 10%
甲醇含量	无
MTBE*甲基叔丁基醚含量	按体积计少于 15%
机油	切勿添加到燃油中
*乙醇与 MTBE 并不相同。	

- 仅使用来自信誉良好来源的清洁、新鲜不超过 30 天燃料。
- 切勿在冬季将燃油存放于燃油箱或燃油容器内除非使用了燃油稳定剂。

使用稳定剂/调节剂

在机器中使用燃油稳定剂/调节剂有以下好处

- 在按照燃油稳定剂制造商的指示使用时让燃油更长久地保持新鲜。如果存放时间较长建议将燃油箱排空。
- 清洁运行中的发动机。
- 清除燃油系统中的胶状油泥堆积这些堆积可能导致启动困难

重要事项 切勿使用含有乙醇或甲醇的燃油添加剂。

按照燃油稳定剂制造商的指示向新鲜燃油中添加指定量的燃油稳定剂/调节剂。

注意 燃油稳定剂/调节剂与新鲜燃油混合时最有效。要降低燃油系统中出现油泥堆积的可能性请始终使用燃油稳定剂。

油箱加油

油箱容量 18.9L

重要事项 切勿使用燃油稳定剂/调节剂以外的燃油添加剂。

1. 关闭发动机。
2. 清洁燃油箱盖附近的区域 并取下油箱盖。

注意 油箱盖包含一个可显示燃油油位的油量表。

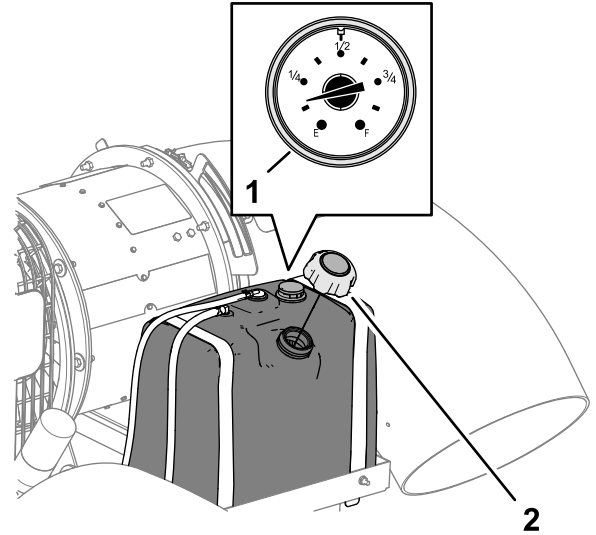


图 12

1. 燃油油位计
2. 燃油箱盖

3. 燃油油位最高只能加到油箱加油颈底部以下 6mm 13mm 处。

注意 油箱中留出的这部分空间是为了预防燃油发生膨胀。切勿将油箱完全加满。

4. 牢牢盖上燃油箱盖。
5. 擦干净溅出的燃油。

执行日常维护

每天启动机器之前请执行[维护 \(页码 17\)](#)中列明的每次使用/每天程序。

操作中

操作中安全

一般安全

- 所有者操作员应防止发生可能导致人身伤害或财产损害的事故并对此承担责任。
- 穿戴适当的服装包括护目镜、长裤、结实的防滑鞋和听力保护用具。切勿身着宽松衣物或佩戴松散的珠宝务请扎好长发。
- 在生病、疲劳或受酒精或药物影响时切勿操作机器。
- 操作机器时应全神贯注。不要从事任何引起分心的活动否则可能会造成人身伤害或财产损失。
- 吹出的空气具有相当大的力量可导致人身伤害或跌倒。操作机器时要远离吹风机出风管。
- 让所有旁观者远离当旁观者进入操作区域时关闭机器切勿直接向着他们吹风。
- 切勿操作未连接到牵引车上的机器。
- 切勿在没有适当通风的情况下在狭窄的区域启动发动机或将吹风机出风管朝向该区域。发动机排气中含有一氧化碳这是一种无味的气体吸入后会致命。
- 操作机器期间切勿在机器上搭载乘客并让旁观者和宠物远离机器。
- 仅在光线良好的情况下操作机器以避免坑洞和潜在危险。
- 后退之前观察后面和下面的情况确定道路无阻碍。
- 当接近可能遮挡视线的死角、灌木、树木或其他物体时需小心谨慎。
- 切勿在无法排放废气的区域运行发动机。
- 切勿在无人看管的情况下离开运行中的机器。
- 离开操作员位置之前请执行以下操作
 - 将机器停在水平地面上。
 - 设定牵引车的手刹。
 - 关闭发动机并拔下钥匙如配备。
 - 等待所有移动完全停止。
- 如果机器出现异常振动请立即停止机器关闭发动机拔下钥匙等待所有活动件停下来然后检查是否损坏。先修理所有损坏的部件然后再恢复操作。
- 在恶劣、不平坦的地形条件下及路缘、坑洞和其他突变地形附近操作时请减速行驶。
- 为避免机器翻倒转弯时要小心并避免不安全的操作。

仅限型号 44557

在公用道路上运输机器时请遵守所有交通法规并使用法律可能要求的任何其它附件如所需灯具、慢行车辆SMV标记及其它附件。

斜坡安全

- 斜坡是引发失控和翻倒事故的主要因素这些意外可能导致严重的人身伤害甚至死亡事故。您负责斜坡的安全操作。在任何斜坡上操作机器都需要特别小心。

- 查看主机规格确保不要超出其斜坡能力。
- 评估现场情况包括考察现场以确定斜坡是否可以安全操作机器。执行此类考察时应始终使用常识和良好的判断力。
- 参阅以下列出的在斜坡上操作机器的说明。在操作机器之前请查看现场条件以确定您是否可在当天的现场条件下操作机器。地形的变化可能导致机器坡度操作的变化。
 - 在斜坡上操作机器时避免启动、停止或转向。避免突然改变速度或方向。要缓慢和逐渐转向。
 - 切勿在牵引、转向或稳定性有问题的任何情况下操作机器。
 - 应移除或标记障碍物如沟渠、孔洞、车辙、凸起、岩石或其他隐患。高草可能会隐藏有障碍物。崎岖不平的地形可能导致机器翻倒。
 - 请注意在湿草地、斜坡或下坡上操作机器可能会导致机器失去牵引力。
 - 在靠近陡降处、沟渠、河堤、水障碍物或其他危险处操作时需要特别谨慎。如果车轮行驶到边缘上或边缘塌陷机器可能会突然翻倒。应在机器与任何危险之间建立一个安全区域。

操作遥控器

- 未能遵守安全预防措施可能导致设备故障、丧失操作设备的权限或造成人身伤害。
- 使用并维护适当的接线。遵守设备制造商的说明。不当、松散及磨损接线可能导致系统故障、设备损坏及操作间断。
- 未经制造商明确批准而对机器进行更改或修改将导致保修失效。
- 机器所有者和操作人员必须遵守与机器安全和操作相关的、所有适用的联邦、州及地方法律。未遵守相关规定可能导致处罚且可能导致用户无权操作机器。
- 操作之前确保机器和周边区域没有人。在确信安全之前切勿启动远程控制系统。
- 要断开 RF2CAN 和 TEC2403 控制器电源您可以从电路中断开电源。
- 使用湿布保持遥控器清洁。请在使用之后清除泥土、混凝土和杂物等以防止阻碍或堵塞按钮、控制杆、接线及开关。
- 切勿让液体流入遥控器或基座外壳。切勿使用高压设备清洁遥控器或基座。
- 在机器上进行焊接操作之前断开 RF2CAN 和 TEC2403 控制器的连接。不断开控制器的连接可能导致控制器受到破坏或损坏。
- 仅按照指定的操作和存放温度操作并存放机器。

启动发动机

警告

旋转部件可能导致严重的人身伤害。

- 请确保您的手、脚、头发和衣物远离机器的所有活动件以防止造成伤害。
- 切勿在盖子、保护罩或防护装置被取下时操作机器。

1. 启动发动机之前应确保吹风机已牢固连接至牵引车。
2. 将发动机点火钥匙旋转至启动位置。
3. 发动机启动时松开点火钥匙。

关闭发动机

1. 将点火钥匙开关转至关闭位置然后拔下钥匙。
2. 按下遥控器上的停止按钮。

使用无线遥控器启动吹风机

仅限型号 44556 和 44557

按下任何按钮均可激活遥控器。

1. 在吹风机上将钥匙旋转至运行位置。
2. 在遥控器上按下启动按钮。

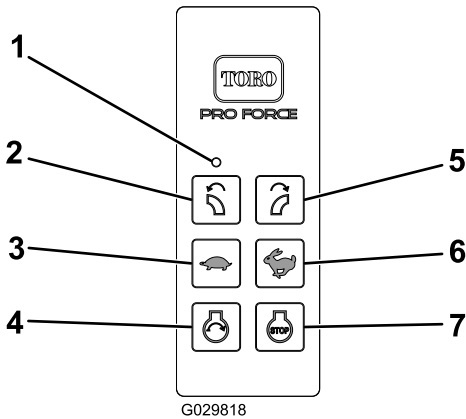


图 13

- | | |
|------------|------------|
| 1. LED 灯 | 5. 向右 |
| 2. 向左 | 6. 提高发动机速度 |
| 3. 降低发动机速度 | 7. 停止 |
| 4. 启动 | |

3. 按下左侧按钮。
4. 按下右侧按钮。
5. 按住启动按钮。

注意 为节省电池电量遥控器会在 3 秒不活动后进入待机模式。按下任何按钮可重新激活遥控器。

TEC 控制器会在 2 秒不活动后进入待机模式。

处于待机模式时发动机不会运行或停止运行遥控器也不会控制任何功能。

要在超时模式下激活控制器应先将点火钥匙开关旋转至关闭位置然后将点火钥匙开关旋转至运行位置。

出风管位置测量仪

出风管位置测量仪位于涡轮机壳体后部油箱上部。

出风管位置测量仪上的标贴指示出风管相对于地面的位置。

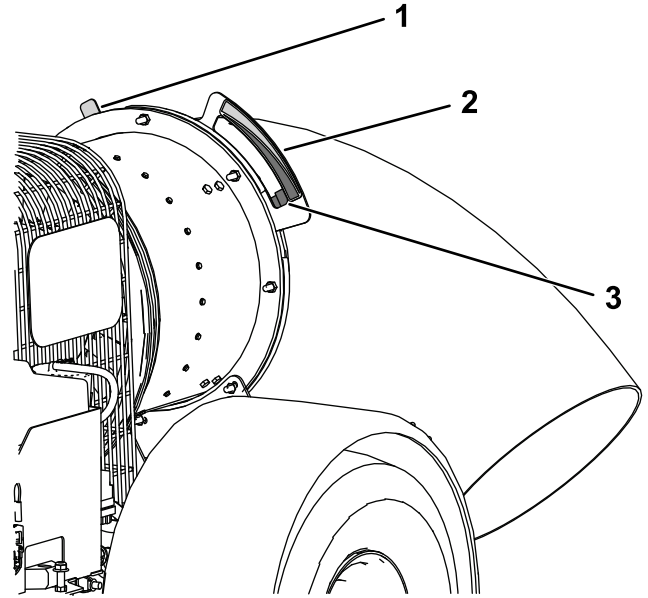


图 14

为了清晰起见部分零件被隐藏。

- | | |
|----------------|----------------------------------|
| 1. 红色指针 | 3. 绿色指针如出风管位置测量仪窗口所示——左侧对准吹风机出风管 |
| 2. 出风管位置测量仪和标贴 | |

吹风机出风管上安装有红色指针和绿色指针。

出风管对准

- 当出风管位置测量仪上出现红色指针时应对准吹风机出风管向机器右侧吹风。
- 当出风管位置测量仪上出现绿色指针时应对准吹风机出风管向机器左侧吹风。

出风管角度

指针和测量仪可按照如下方式指示吹风机出风管角度

- 当指针位于标贴上相同颜色的区域时表示斜槽开口的位置更与地面平行。
- 当指针凸耳位于标贴上不同颜色的区域时表示斜槽开口的位置更贴近地面。

操作技巧

- 练习操作吹风机。明智的做法是让风朝同一方向吹这样可以防止将物料吹回清除过的区域。
- 从作业现场吹除杂物时应以全油门运转发动机。
- 调节吹风机出风管位置使之向杂物下吹风。
- 在新栽种的草皮周围吹风时要小心谨慎气流可能会破坏草地。

操作后

操作后安全

一般安全

- 将机器停在坚固的水平面上先关闭发动机、拔下钥匙、等待所有活动件停止并等待机器冷却然后再进行调整、维修、清洁或存放机器。
- 仅在水平地面上时才断开机器与牵引车的连接。
- 断开机器连接时务必在车轮下放置楔块以防其移动。
- 切勿将机器或燃油容器存放在有明火、火花或常明火的地方例如热水器或其他电器上。
- 确保机器的所有零件都处于良好工作状态保持所有紧固件拧紧。
- 更换所有磨损、损坏或缺失的标贴。

拖曳安全

- 在牵引机器之前除了要符合交通部DOT安全牵引规定之外还要核实是否符合当地的县或州安全牵引规定。
- 运输前应始终关闭发动机并将吹风机出风管朝上。
- 仅拖曳设计有专用拖曳挂钩的机器。切勿将被拖曳设备连接到挂钩点外的任何其他位置。
- 务必检查挂钩和联轴器是否磨损。切勿在挂钩、联轴器或链条损坏或缺失的情况下拖曳机器。
- 检查机器的轮胎气压。冷却条件下胎压应充至0.97bar。此外请检查机器上的轮胎胎面磨损程度。
- 务必将机器安全链正确连接到牵引车上。
- 避免突然停止或起动。这可能导致打滑或跳动。平稳、渐进的启动和停止可让拖曳更顺畅。
- 避免急转弯以防止翻滚。
- 建议的非公路拖曳速度不得超过24km/h。
- 停放时用楔块挡住车轮以防止移动。

拖曳安全

型号 44557

- 在牵引机器之前除了要符合交通部DOT安全牵引规定之外还要核实是否符合当地的县或州安全牵引规定。
- 运输前应始终关闭发动机并将吹风机出风管朝上。
- 仅拖曳设计有专用拖曳挂钩的机器。切勿将被拖曳设备连接到挂钩点外的任何其他位置。
- 务必检查挂钩和联轴器是否磨损。切勿在挂钩、联轴器或链条损坏或缺失的情况下拖曳机器。
- 检查机器的轮胎气压。冷却条件下胎压应充至0.97bar。此外请检查机器上的轮胎胎面磨损程度。
- 务必将机器安全链正确连接到牵引车上。
- 避免突然停止或起动。这可能导致打滑或跳动。平稳、渐进的启动和停止可让拖曳更顺畅。
- 避免急转弯以防止翻滚。
- 停放时用楔块挡住车轮以防止移动。
- 拖曳机器的速度切勿高于88km/h。建议的非公路拖曳速度不得超过24km/h。
- 在牵引机器之前除了要符合交通部DOT安全牵引规定之外还要核实是否符合当地的县或州安全牵引规定。
- 检查机器的轮胎气压。冷却条件下胎压应充至2.41bar。此外请检查机器上的轮胎胎面磨损程度。

搬运机器

- 从拖车或卡车装卸机器时需小心谨慎。
- 将机器装入拖车或卡车时请使用全宽坡道。
- 用绑带、链条、缆绳或绳索将机器固定牢靠。前后绑带应朝向机器的外侧和下方。

将机器移离作业现场

重要事项 将机器移离作业现场前升起吹风机出风管。如果运输过程中吹风机出风管处于较低位置则可能会与地面接触从而造成损坏。

将机器连接到牵引车

型号 44557

- 检查牵引车挂钩球和机器连接器上是否有磨损或损坏迹象。在拖曳机器之前先更换任何磨损或损坏的零件。
- 机器连接器为5.1cm。牵引车球钩直径必须为5.1cm。使用不同的球直径会造成极端危险的情况可能导致连接器与球分离或球失效。
- 将牵引杆连接到机器之后应将机器连接器固定到牵引车挂钩上并确保锁定杆处于锁定位置。

▲ 小心

安全链旨在防止在牵引杆失效时机器与牵引车完全分离。

如果已将安全链从机器上拆下请勿拖曳机器。

维护

注意 请根据正常操作位置来判定机器的左侧和右侧。

注意 您可以访问 www.Toro.com 并从主页上的“手册”链接搜索您的机器下载免费的电路图或液压系统示意图。

维护安全

- 清洁、维修或调整机器之前请执行以下操作
 - 将机器停在水平地面上。
 - 关闭发动机、拔下钥匙、断开火花塞电线并等待所有活动部件完全停止。
 - 用楔块挡住车轮。
 - 将机器从主机上卸掉。
 - 待机器组件冷却后再执行维护。
- 只可进行本手册中描述的相关维护工作。如果需要大修或帮助请联系 Toro 授权经销商。
- 在机器下方作业时请使用挡块或顶车架支撑机器。
- 维护或调节机器之后确保所有防护装置都已牢固安装。
- 切勿让未接受过培训的人员维修机器。
- 必要时使用顶车架支撑机器或组件。
- 小心释放储能组件中的压力。
- 切勿在维修机器时给电池充电。
- 若要减少火灾隐患请清除发动机区域内过多的油脂、草屑、树叶和积聚的灰尘。
- 如果可能切勿在发动机运行时执行维护。远离活动件。
- 如果进行维护调整时必须运行发动机请确保您的四肢、衣物和身体的所有其他部位远离发动机及任何活动件。让旁观者远离机器。
- 清理溢出的机油和燃油。
- 确保所有零件都处于良好工作状态保持所有紧固件拧紧。更换所有磨损或缺失的标贴。
- 切勿干扰安全装置的指定功能或降低安全装置的防护性。定期检查这些装置的工作状况是否正常。
- 切勿通过改变调速器设置超速运行发动机。为确保安全和准确请要求 Toro 授权经销商使用转速计检查发动机的最高转速。
- 如果需要大修或帮助请联系 Toro 授权经销商。
- 以任何方式改动本机器均可能影响机器的运转、性能、耐用性或其用途从而可能导致人身伤害或死亡。此类使用可能导致 Toro 公司的产品保修失效。

推荐使用的维护计划

维护间隔时间	维护程序
初次使用8小时后	<ul style="list-style-type: none">• 检查皮带的状况和张紧力。
初次使用10小时后	<ul style="list-style-type: none">• 检查车轮螺母的扭矩。
在每次使用之前或每日	<ul style="list-style-type: none">• 检查机油油位。• 检查轮胎气压。• 检查吹风机出风管夹。• 清洁出风管导轨。
每50个小时	<ul style="list-style-type: none">• 检查皮带的状况和张紧力。
每100个小时	<ul style="list-style-type: none">• 卸下并清洁导流罩和冷却区域。• 更换机油。• 检查轮胎的状况。
每150个小时	<ul style="list-style-type: none">• 检查主滤清器和进气滤网。（在多尘或多沙的条件下应更频繁）。
每200个小时	<ul style="list-style-type: none">• 更换机油滤芯。• 检查火花塞。• 更换燃油滤清器。• 更换碳罐空气过滤器（在多尘或多沙的条件下应更频繁）。• 更换碳罐净化过滤器。
每300个小时	<ul style="list-style-type: none">• 检查内部空气滤清器。（在多尘或多沙的条件下应更频繁）。• 更换主滤清器。（在多尘或多沙的条件下应更频繁）。
每500个小时	<ul style="list-style-type: none">• 更换火花塞
每600个小时	<ul style="list-style-type: none">• 更换内部滤清器。（在多尘或多沙的条件下应更频繁）。

重要事项 请参阅您的发动机用户手册了解更多维护程序。

日常维护检查表

复印本页以供日常使用。

维护检查项	第___周						
	周一	周二	周三	周四	周五	周六	周日
检查机油油位。							
清洁发动机滤网和油冷却器。							
检查空气滤清器预滤清器。							
检查轮胎气压。							
检查吹风机出风管安装夹具扭矩							
清洁出风管导轨。							
检查是否有任何异常发动机噪音。							
检查漏液情况。							
为掉漆部分补漆。							

疑点记录		
检查人员		
项目	日期	情况

维护前程序

维护准备

1. 将机器停在水平地面上。
2. 关闭发动机拔下钥匙并等待所有活动件停止。
3. 用楔块挡住车轮。
4. 将机器从主机上卸掉。
5. 待机器组件冷却后再执行维护。
6. 断开火花塞电线。

发动机维护

发动机安全

- 检查油位或向曲轴箱加油之前必须关闭发动机。
- 切勿改变调速器速度或超速运行发动机。

维护空气滤清器

维护间隔时间: 每150个小时—检查主滤清器和进气滤网。在多尘或多沙的条件下应更频繁。

每300个小时—检查内部空气滤清器。在多尘或多沙的条件下应更频繁。

每300个小时—更换主滤清器。在多尘或多沙的条件下应更频繁。

每600个小时—更换内部滤清器。在多尘或多沙的条件下应更频繁。

每100个小时—卸下并清洁导流罩和冷却区域。

拆下过滤器

1. 关闭发动机拔下钥匙并等待所有活动件停止。
2. 松开空气滤清器上的搭扣并将进气盖从其壳体中拉出。
3. 清洁进气滤网和进气盖。

4. 安装进气盖并用门锁固定。

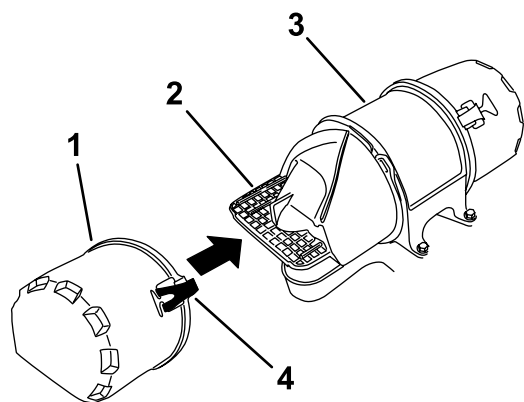


图 15

g575680

1. 进气盖
2. 进气滤网
3. 空气滤清器壳体
4. 门锁

5. 松开空气滤清器上的搭扣并将空气滤清器盖从其壳体中拉出。
 6. 用压缩空气清理空气滤清器盖的内侧。
 7. 将主滤芯轻轻从空气滤清器壳体中滑出。
- 注意** 避免滤芯撞到空气滤清器壳体的侧面。
8. 如果想要更换滤芯可仅卸下内滤芯。

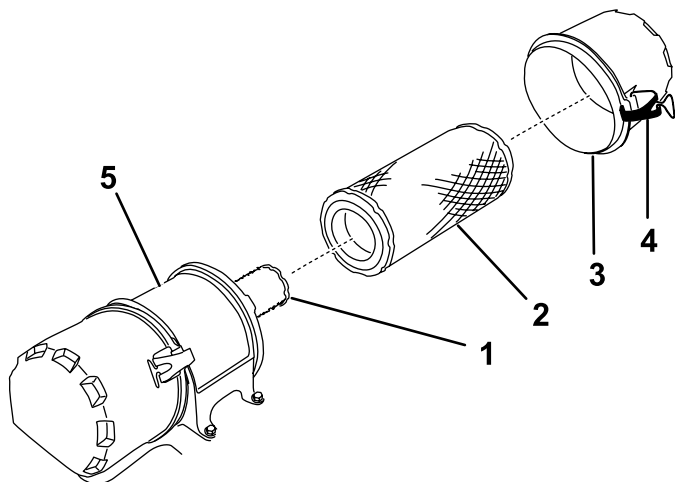


图 16

g575679

1. 内滤芯
2. 主滤芯
3. 空气滤清器盖
4. 门锁
5. 空气滤清器壳体

检查滤芯

1. 检查安全滤芯。如果安全滤芯变脏则更换安全滤芯和主滤芯。

重要事项 切勿尝试清洁安全滤芯。如果安全滤芯变脏则为主滤芯受损。

2. 用强光照射初级滤芯外部时查看滤清器内部检查滤清器是否受到损坏。如果主滤芯变脏、弯曲或损坏请予以更换。

注意 滤芯内的孔显示为亮点。切勿清洁主滤清器。

安装滤芯

重要事项 为防止发动机受到损坏请始终在空气滤芯和滤清器盖都已安装的情况下操作发动机。

1. 如果要安装新滤芯请检查每个滤芯在运输途中是否受损。

注意 切勿使用已损坏的滤清器。

2. 如果要更换内滤芯应小心地将其滑入滤芯壳体。
3. 小心地将主滤芯滑到安全滤芯上方。

注意 安装时推压主滤芯的外缘确保其完全到位。

重要事项 切勿按压滤芯内部的柔软部位。

4. 安装空气滤清器盖并固定门锁。

维护机油

注意 如果操作环境中粉尘极多或沙尘很多则应更频繁地更换机油。

机油类型去油污API 服务等级 SJ 或更高

曲轴箱容量带滤芯2L

粘度 请参考下表。

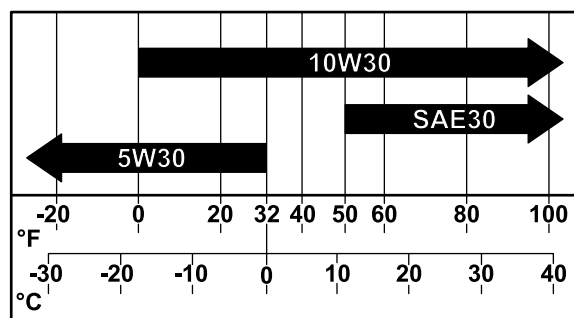


图 17

g341978

检查机油油位

维护间隔时间: 在每次使用之前或每日

注意 在发动机开始一天的工作前检查机油。如果发动机运行过请让机油回流到油底壳至少等待 10 分钟再开始检查。如果机油油位处于或低于量油尺上的 ADD 添加标记请添加机油直至机油油位达到 FULL 已满标记。**切勿过量添加**。如果机油油位处于 FULL 已满与 ADD 添加标记之间则无需添加。

1. 将机器停在水平地面上。
2. 在离开工作位置之前应关闭发动机、取下钥匙并等待活动部件全部停下来。
3. 清洁量油尺周围的区域防止灰尘落入注油孔并损坏发动机。
4. 取下量油尺并将端部擦拭干净。
5. 将量油尺完全滑入加油管。
6. 拉出量油尺并查看金属端。如果油位较低请缓慢向加油管添加足够机油使油位水平提高到 FULL 已满标记。

重要事项 切勿将曲轴箱加得过满并运行发动机。这样可能会损害发动机。

更换机油

维护间隔时间: 每100个小时

1. 启动发动机并运行 5 分钟。

注意 运转中的发动机会加热机油使其容易从发动机排出。

2. 停下机器让排放侧略低于另一侧确保机油完全排出。
3. 在离开工作位置之前应关闭发动机取下钥匙并等待活动部件全部停下来。
4. 在放油孔下放置一个盘子。旋转机油排放阀让机油排出。

注意 可以在排放阀中插入一个软管以引导油流。机器不包括软管。

5. 机油完全排出后请关闭排放阀。

注意 在回收中心处置废油。

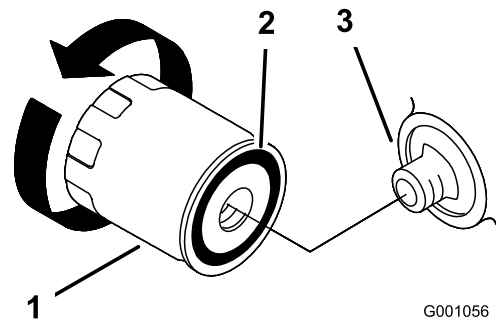
6. 慢慢向加油管注入规定油量的大约 80%。
7. 检查油位。

更换机油滤芯

维护间隔时间: 每200个小时

注意 如果操作环境中粉尘极多或沙尘很多则应更频繁地更换机油滤芯。

1. 从发动机排出机油。
2. 拆下旧滤清器并擦拭滤清器垫片表面。



G001056

g001056

图 18

1. 机油滤芯
2. 垫片
3. 安装座

3. 在新机油滤芯的橡胶垫片上抹上一层薄薄的新鲜机油。
4. 将替换机油滤芯安装到滤芯安装座上顺时针旋转机油滤芯直至橡胶垫片接触到滤芯安装座然后再将滤芯拧 2/3 至 1 圈。
5. 向曲轴箱内添加正确类型的新机油。
6. 运行发动机大约 3 分钟关闭发动机然后检查机油滤清器周围是否有机油泄漏。
7. 检查机油油位必要时加油。

维护火花塞

确保中心电极与侧电极之间的空隙设置是正确的然后再安装火花塞。使用火花塞扳手拆下并安装火花塞使用气隙工具/测隙规检查并调整空隙。必要时安装新的火花塞。

类型 Champion® RC12YC、Champion® Platinum 3071 或同类产品

空隙 0.76mm

检查火花塞

维护间隔时间：每200个小时

1. 查看火花塞的中心。如果您看到绝缘体上有浅棕色或浅灰色涂层说明发动机运行正常。如果绝缘体上的涂层是黑色的通常意味着空气滤清器已变脏。

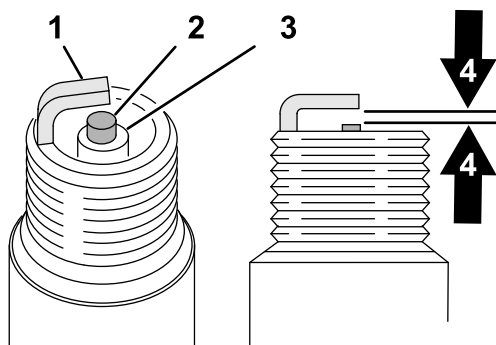


图 19

g326888

1. 侧电极
2. 中心电极绝缘体
3. 绝缘体
4. 气隙 - 0.75mm 不按比例

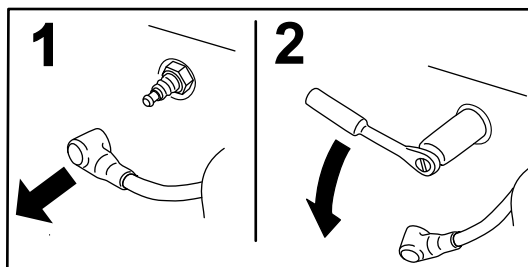
重要事项 请始终更换有黑色涂层、磨损电极、油性薄膜或裂缝的火花塞。

2. 检查中心电极与侧电极之间的空隙。如果空隙不正确请弯转侧电极。

拆下火花塞

维护间隔时间：每500个小时

1. 在离开工作位置之前应关闭发动机取下钥匙并等待活动部件全部停下来。
2. 断开火花塞电线与火花塞的连接。



G008791

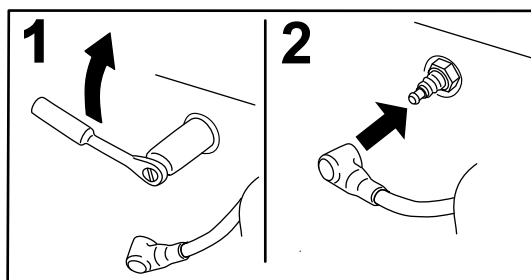
g008791

图 20

3. 清洁火花塞的周围防止灰尘进入发动机并可能导致损害。
4. 拆下火花塞和金属垫圈。

安装火花塞

1. 安装火花塞和金属垫圈。确保气隙设置正确。
2. 拧紧火花塞扭矩至 2430N·m。
3. 将火花塞电线连接到火花塞上。



G008795

g008795

图 21

燃油系统维护

更换燃油滤清器

维护间隔时间：每200个小时

滤清器从燃油管线拆下后切勿再安装肮脏的滤清器。

1. 在离开工作位置之前应关闭发动机取下钥匙并等待活动部件全部停下来。
2. 让机器冷却下来。
3. 将软管夹的两端挤压到一起将它们滑离滤清器。

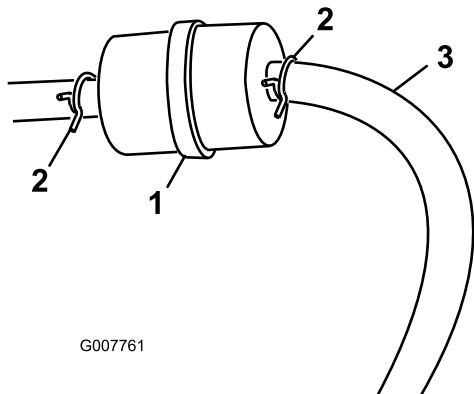


图 22

1. 燃油滤芯
2. 软管夹
3. 燃油软管

4. 从燃油管线上卸下滤清器。
5. 安装新滤清器并将软管夹移近滤清器。

维护油箱

⚠ 危险

在特定条件下燃油极为易燃易爆。燃油起火或爆炸会灼伤您和他人而且还会造成财产损失。

- 发动机冷却下来后将燃油排出油箱。请在室外开阔区域排油。擦干净溅出的燃油。
- 处理燃油时切勿吸烟而且要远离明火或火花可能点燃燃油烟气的场所。

1. 将机器停放在水平表面上、确保油箱可以完全排空。
2. 在离开工作位置之前应关闭发动机取下钥匙并等待活动部件全部停下来。
3. 松开燃油滤清器上的软管夹沿燃油管向上滑动使之离开燃油滤清器。
4. 从燃油滤清器上断开燃油管。

注意 让燃油排入燃油容器或放油盘。

注意 这是安装新燃油滤清器的最佳时间因为此时油箱是空的。

5. 将燃油管安装到燃油滤清器上。将软管夹滑近燃油滤清器固定燃油管。

维护碳罐

更换碳罐空气过滤器

维护间隔时间: 每200个小时

1. 在离开工作位置之前应关闭发动机取下钥匙并等待活动部件全部停下来。
2. 拆下并丢弃碳罐空气过滤器但保留软管图 23。

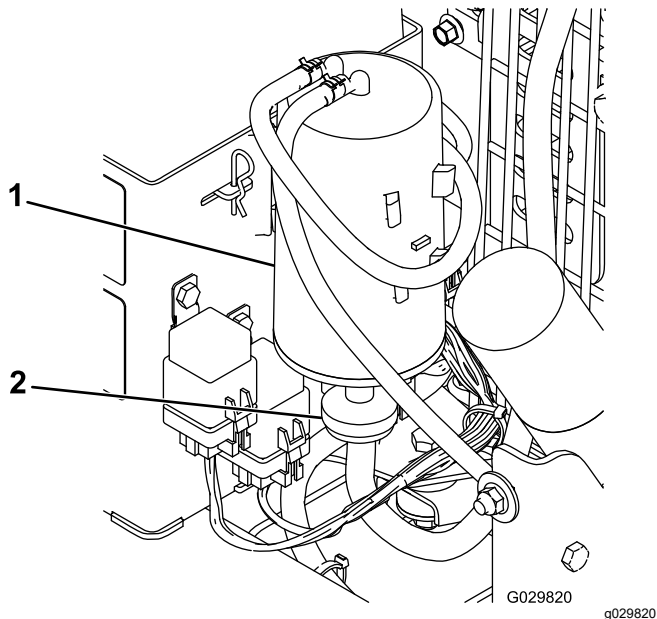


图 23

1. 碳罐
2. 碳罐空气过滤器

3. 安装新空气过滤器以及先前卸下的软管。

更换碳罐净化过滤器

维护间隔时间: 每200个小时

注意 偶尔检查净化过滤器是否变脏。如果过滤器似乎有点脏请更换。

1. 在离开工作位置之前应关闭发动机取下钥匙并等待活动部件全部停下来。
2. 将碳罐净化过滤器两侧的弹簧型软管夹移离过滤器图 24。

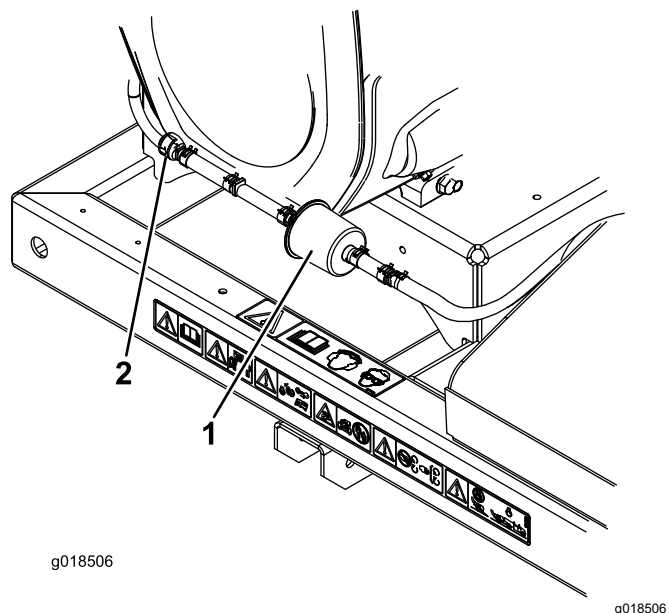


图 24

1. 碳罐净化过滤器
 2. 单向阀
3. 拆下并丢弃碳过滤器图 24。
 4. 将新过滤器装入软管使过滤器上的箭头指向单向阀并使用软管夹固定图 24。

电气系统维护

重要事项 在机器上进行焊接操作之前请断开控制器和电池的负极接线防止损坏电气系统。

电气系统安全

- 维修机器之前先断开电池的连接。首先断开负极端子然后断开正极端子。首先连接正极端子然后连接负极端子。
- 在通风良好的开阔地为电池充电远离火花和明火。连接电池或断开电池连接之前拔出充电器。穿上防护服并使用绝缘工具。

更换保险丝

发动机

在发动机线束中插入一个 10A 串联保险丝。

接收器

在接收器线束中插入一个保险丝盒。保险丝盒位于控制塔右侧接收器的后面。

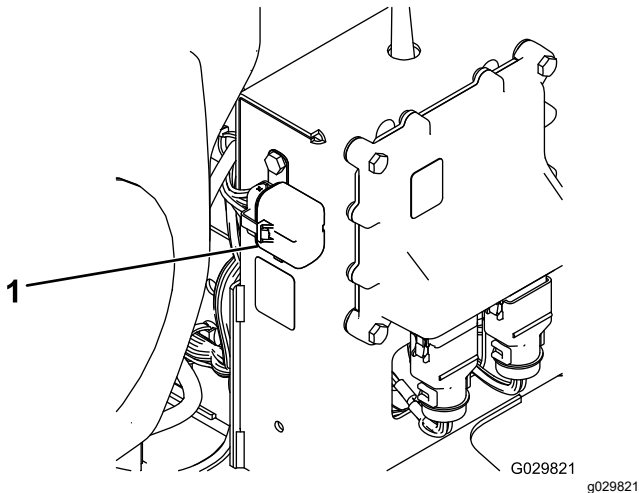


图 25

1. 保险丝盒

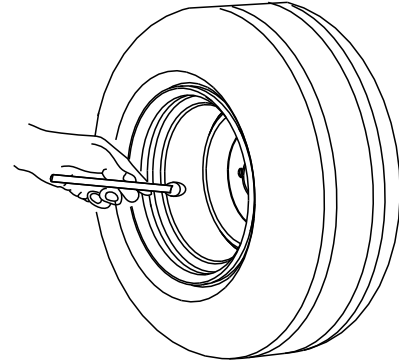
动力系统维护

检查轮胎气压

维护间隔时间: 在每次使用之前或每日

检查轮胎气压。

- 型号 44557 - 2.41bar
- 型号 44556 和 44558 - 0.965bar



G001055

g001055

图 26

上紧车轮螺母扭矩

维护间隔时间: 初次使用10小时后

⚠ 警告

未能保持适当的扭矩可能导致车轮故障或丢失且可能导致人身伤害。

上紧车轮螺母扭矩至 95 122N·m。

1. 准备机器进行维护请参阅[维护 \(页码 17\)](#)。
2. 上紧车轮螺母扭矩至 95 122N·m。

检查轮胎

维护间隔时间：每100个小时

操作事故可能会损坏轮胎或钢圈因此请在事故后检查轮胎状况。

DOT 轮胎信息位于每个轮胎的侧面。此信息提供额定负载和速度。更换轮胎应具有相同或更高的额定值。

图 27 是轮胎因气压不足而导致磨损的示例。

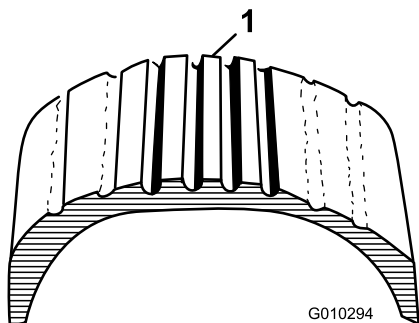


图 27

1. 轮胎因气压不足而导致磨损的示例

图 28 是轮胎因气压过高而导致磨损的示例。

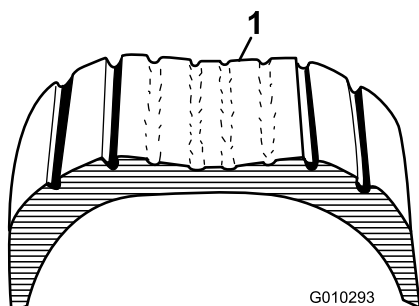


图 28

1. 轮胎因气压过高而导致磨损的示例

皮带维护

调节出风管控制皮带张紧力

维护间隔时间：初次使用8小时后

每50个小时

如果出风管控制皮带在改变吹风机出风管方向时出现打滑应调节皮带张紧力。

1. 卸下皮带罩。

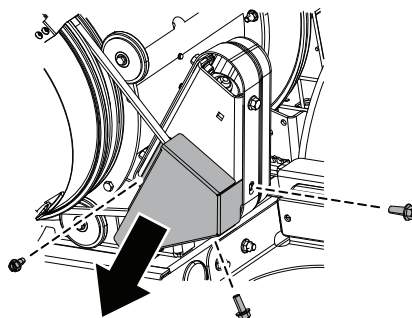


图 29

2. 拧开将皮带轮安装支架固定到吹风机机架上的螺栓。
3. 如 图 30 所示将扭矩扳手的驱动头插入皮带轮安装支架。
4. 用扳手手柄将皮带轮安装支架转离出风管使得皮带张紧扭矩扳手读数为 22.626.0Nm。
5. 在维持正确的皮带张紧力的同时拧紧固定螺栓。

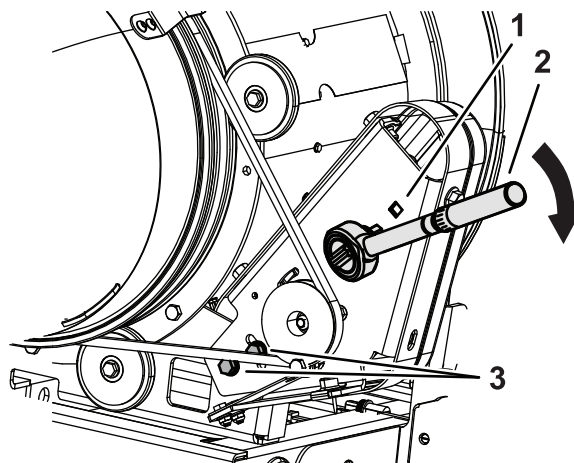


图 30

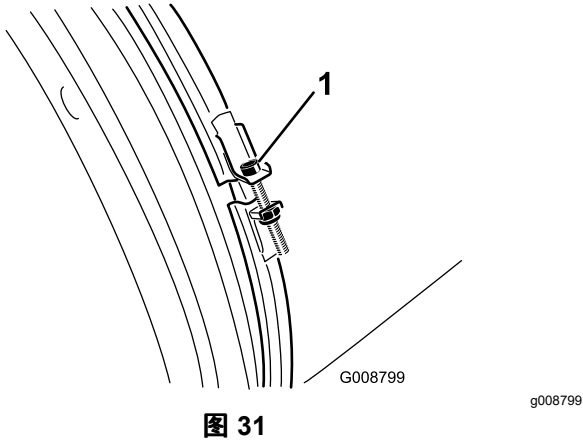
1. 扭矩扳手孔
2. 扭矩扳手
3. 安装螺栓

吹风机维护

检查吹风机出风管夹

维护间隔时间: 在每次使用之前或每日

1. 准备机器进行维护。
2. 检查吹风机出风管夹是否有磨损或损坏迹象。



1. 吹风机出风管夹

3. 每天检查吹风机出风管夹确保没有松动。

重要事项 如果吹风机出风管夹接触障碍物或通过较低的地形区域可能会松动。

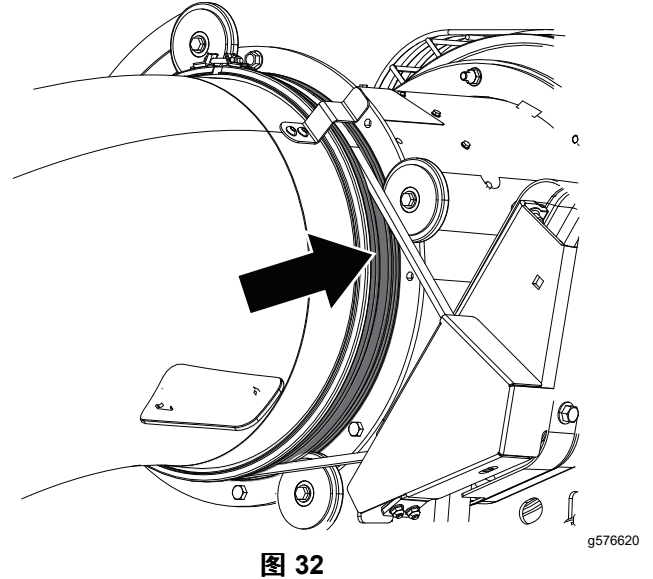
4. 如果出风管夹松动则上紧出风管夹螺母的扭矩至 5.15.7N·m。

清洁出风管导轨

维护间隔时间: 在每次使用之前或每日

1. 准备机器进行维护。
2. 清除出风管导轨周围和之间积聚的任何草屑、灰尘或杂物。

注意 如果出风管导轨上存有杂物则出风管可能不会自由旋转从而损坏马达。



手持遥控器维护

手持遥控器和无线控制模块

在遥控系统可以使用之前手持遥控器必须与无线控制模块连接。手持遥控器在出厂时与无线控制模块连接。在必须重新建立手持遥控器和无线控制模块通信的情况下例如为现有基座引入新的或备用的手持遥控器或由于局部干扰问题而更改信号频率请参阅 [连接遥控器与控制模块 \(页码 27\)](#)。

只能将 Pro Force 手持遥控器与 Pro Force 无线控制模块连接。将 Pro Force 遥控器连接至不同的 Pro Force 无线控制模块将断开该遥控器与原 Pro Force 机器的连接。

注意 操作过程中的局部干扰可能会使手持遥控器与无线控制模块分离。由于无线控制模块在连接过程中会选择许多信号频率中的最佳频率请将机器移至信号中断或断开连接的区域并执行连接程序以获得最佳结果。

连接遥控器与控制模块

重要事项 在开始之前请阅读整个程序。

1. 将点火钥匙旋转至停止位置。
2. 确保您对天线清晰可见。

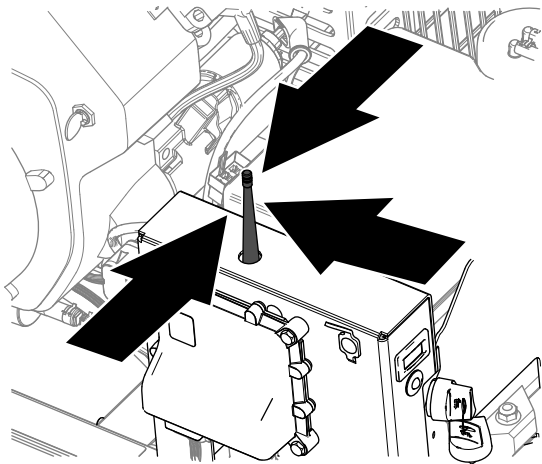


图 33

g343880

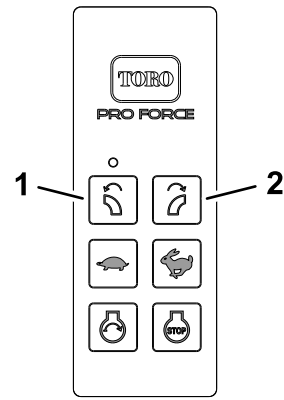


图 34

g343716

1. 向左旋转出风管按钮
2. 向右旋转出风管按钮

4. 当 LED 灯每秒闪烁约两次时松开两个按钮
5. 按住向左旋转出风管按钮并将点火钥匙开关旋转至运行位置。

注意 如果该程序成功 LED 灯将停止闪烁稳定亮起。LED 灯稳定亮起可能需要 20 秒。

6. 松开向左旋转出风管按钮并将点火钥匙开关旋转至停止位置。

注意 遥控系统可随时与已连接的手持遥控器一起使用。

3. 同时按住向左旋转出风管和向右旋转出风管按钮。

注意 LED 灯将每秒闪烁一次。

清洗

清洗机器

重要事项 切勿使用咸水或再生水清洁机器。

重要事项 切勿用加压水清洗机器。

- 可使用温和的清洁剂和水清洗机器。
- 避免过量用水尤其是在控制台附近。

处置废物

机油、发动机及遥控电池属环境污染物。请根据您所在州和地方的法规处理这些物品。

存放

存放安全

关闭机器、拔出钥匙如配备并等待所有移动完全停止然后再离开操作员位置。等待机器冷却然后再进行调整、维修、清洁或存放。

存放机器

1. 将机器停在水平地面上关闭发动机从点火开关中拔出钥匙等待所有活动件停止拔掉火花塞电线。
2. 清除整台机器外部尤其是发动机外部零件上的草屑、灰尘及污垢。清除发动机汽缸盖散热片外侧及冷却风扇壳体的灰尘及草屑。

重要事项 可使用温和的清洁剂和水来清洗机器。切勿用加压水清洗机器。避免过量用水。

3. 维护空气滤清器
4. 更换曲轴箱机油。
5. 检查轮胎气压。
6. 不使用天数超过 30 天时请准备存放机器。按以下方式准备存放机器
 - A. 为油箱中的燃油添加石油基质稳定剂/调节剂。遵循稳定剂制造商提供的混合说明。切勿使用基于酒精的稳定剂乙醇或甲醇。

注意 燃油稳定剂/调节剂应始终与新鲜燃油混合使用这样才能发挥最大效用。
 - B. 运行发动机通过燃油系统分散调节燃油5 分钟。
 - C. 关闭发动机让发动机冷却然后排空油箱。
 - D. 启动并运行发动机直至其自动停止。
 - E. 拉发动机阻风门。启动和运行发动机直到其不再启动。
 - F. 正确处置燃油。根据当地法规进行回收。

重要事项 含有稳定剂/调节剂的燃油存放时间不得超过燃油稳定剂制造商建议的期限。

7. 取出火花塞并检查其状况。将火花塞从发动机取出后将 2 汤匙机油注入火花塞孔。现在使用启动马达转动发动机将机油分布至气缸内部各处。安装火花塞。切勿将电线连接到火花塞上。
8. 检查并拧紧所有紧固件。修理或更换已损坏或丢失的任何部件。
9. 为所有受损或裸露的金属表面上漆。油漆可从您的 Toro 授权经销商处购买。
10. 将机器存放在清洁、干燥的车库或存储区内。拔下点火开关的钥匙并放在儿童或其他未授权用户拿不到的地方。盖上机器保护并使其保持清洁。

备注

备注

《加利福尼亚州第 65 号提案》警告信息

此警告是什么

产品出售时可能会携带如下的警告标签



警告癌症和生殖损害——www.p65Warnings.ca.gov。

什么是第 65 号提案

第 65 号提案适用于在加利福尼亚州经营的任何公司、在加利福尼亚州销售产品或制造可能在加利福尼亚州出售或进入该州的产品。它规定加利福尼亚州州长需保持并公布一份已知会导致癌症、出生缺陷和/或其他生殖伤害的化学品的名单。该名单每年更新一次包括在许多日常用品中发现的数百种化学品。第 65 号提案旨在告知公众这些化学品的危险。

第 65 号提案并未禁止出售含有此类化学品的产品而是要求在任何产品、产品包装或产品附带的文件上添加警告。此外第 65 号提案警告并不意味着产品违反任何产品安全标准或要求。事实上加利福尼亚州政府已经澄清“第 65 号提案警告与产品‘安全’或‘不安全’的监管决定并不相同”。其中许多化学品已经在日常产品中使用了多年尚无有文件记载的危害。如欲了解更多信息请访问<https://oag.ca.gov/prop65/faqs-view-all>。

第 65 号提案警告意味着公司会面临两种情况 1 已经评估了风险并得出结论认为其已超过“无重大风险水平”；或 2 已经根据其存在所列化学品的理解提供了警告并没有尝试对暴露风险进行评估。

此项法律是否适用于任何地方

第 65 号提案警告仅在加利福尼亚州法律下是必须的。这些警告遍及加州的各种环境——包括但不限于餐馆、杂货店、酒店、学校和医院以及各种各样的产品。此外一些网上和邮购零售商也在他们的网站或商品目录中提供第 65 号提案警告。

加利福尼亚州的警告与联邦政府的限制相比如何

第 65 号提案标准通常比联邦和国际标准更为严格。有各种各样的物质需要在比联邦行动限制更低的水平上提供第 65 号提案警告。例如铅需要提供警告的第 65 号提案标准是每天 0.5 毫克这远低于铅的联邦和国际标准。

为什么并非所有类似产品都携带这样的警告

- 在加利福尼亚州出售的产品需要携带第 65 号提案标签而在其他地方出售的类似产品则不需要。
- 如果某公司涉及第 65 号提案诉讼在达成和解后其产品需要使用第 65 号提案警告但制作类似产品的其他公司则可能没有此要求。
- 第 65 号提案的执行不是一致的。
- 许多公司可能选择不提供警告因为他们认为根据第 65 号提案他们不需要这么做产品没有警告并不意味着其不包含类似水平的所列化学品。

为什么 Toro 要包含此警告

Toro 选择为消费者提供尽可能多的信息以便他们对要购买和使用的产品做出明智的决定。Toro 在某些情况下根据其存在一种还是多种所列化学品的了解来提供警告而不评估暴露风险水平因为并非所有列出的化学品都提供了暴露极限要求。虽然 Toro 产品的暴露风险可能微乎其微或者是属于“无重大风险”范围的下限但出于多方面的谨慎考虑 Toro 还是选择了提供第 65 号提案警告。此外如果 Toro 不提供这些警告则可能受到加利福尼亚州及寻求强制实施第 65 号提案的私人当事方提起诉讼并且可能遭受严重的处罚。



Count on it.