



Count on it.

Manualul utilizatorului

**Vehicul utilitar Workman® HDX-D
cu cadru**

Nr. model 07385—Nr. serie 420700000 și Sus

Nr. model 07385TC—Nr. serie 420700000 și Sus

Nr. model 07387—Nr. serie 420480000 și Sus

Nr. model 07387TC—Nr. serie 420480000 și Sus



Produsul respectă toate directivele europene relevante; pentru detalii, consultați Declarația de conformitate (DC) separată specifică produsului.

Folosirea sau operarea motorului pe orice sol acoperit de păduri, de arbuti sau de iarbă fără a fi echipat cu amortizor parascânteii, conform definiției din Seciunea 4442 i fără a fi menținut în stare perfectă de funcționare, sau dacă motorul nu este construit, echipat i întreținut în vederea prevenirii incendiilor reprezintă o violare a Codului de Resurse Publice din California, Seciunea 4442 sau 4443.

Manualul operatorului motorului, atașat, cuprinde informații cu privire la Agenția pentru Protecția Mediului din SUA (EPA) și Reglementarea privind Controlul Emisiilor în California pentru sistemele de emisie, întreținere și garanție. Piese de schimb pot fi comandate prin intermediul fabricantului motorului.

În cazul în care această mașină este echipată cu dispozitiv telematic, consultați distribuitorul dumneavoastră autorizat Toro pentru instrucțiuni cu privire la activarea dispozitivului.

⚠ ATENȚIE

CALIFORNIA

Propunere 65 Avertismente

Evacuările motorului Diesel și unele dintre componentele sale sunt cunoscute în Statul California ca substanțe care cauzează cancerul, defectele de naștere sau daunele sistemului reproductiv.

Picioarele de susținere, bornele bateriei și accesoriile similare conțin plumb și compuși de plumb cunoscuți în Statul California ca substanțe care cauzează cancer și daune ale sistemului reproductiv. Spălați-vă mâinile după utilizare.

Introducere

Acest vehicul utilitar este destinat a fi utilizat în principal în afara autostrăzilor, pentru a transporta persoane i încărcături materiale. Utilizarea acestui produs în alte scopuri decât cele intenționate poate fi periculoasă pentru dumneavoastră i pentru alte persoane.

Citiți cu atenție aceste informații pentru a învăța despre modul corespunzător de utilizare i întreținere a produsului i pentru a evita rănirea personală i

deteriorarea produsului. Aveți responsabilitatea de a utiliza produsul în mod corespunzător i sigur.

Vizitați site-ul www.Toro.com pentru siguranța produsului i materiale de instruire privind utilizarea, informații privind accesoriile, ajutor la căutarea unui distribuitor sau pentru înregistrarea produsului.

De fiecare dată când aveți nevoie de service, piese originale Toro sau informații suplimentare, contactați un centru de service autorizat sau departamentul Servicii clienți Toro și pregătiți numerele de model sau de serie ale produsului. **Figura 1** indică locația numărului de model sau de serie pe produs. Scrieți numerele în spațiul furnizat.

Important: Puteți scana codul QR de pe autocolantul cu numărul de serie (dacă este disponibil) cu ajutorul unui dispozitiv mobil pentru a accesa date despre garanție, piese i alte informații despre produs.

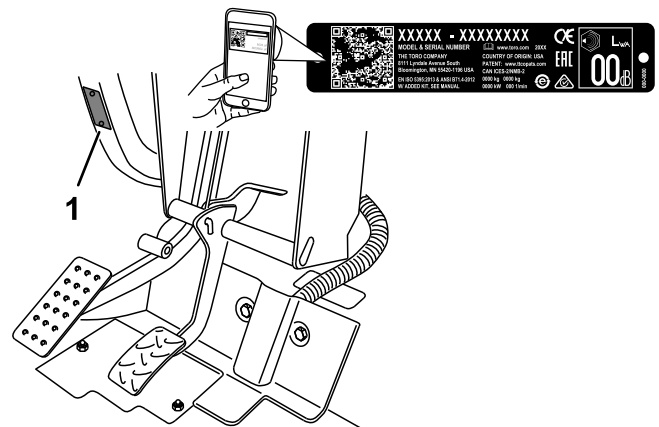


Figura 1

1. Locația numerelor de model și de serie

Nr. model _____

Nr. serie _____

Acest manual utilizează 2 cuvinte pentru a evidenția informațiile. **Important** atrage atenția asupra informațiilor mecanice speciale i **Notă** accentuează informațiile generale care necesită atenție specială.

Simbolul de alertă de siguranță (**Figura 2**) este prezent în acest manual i pe mașină, pentru a identifica mesajele de siguranță importante pe care trebuie să le respectați pentru a evita accidente. Acest simbol apare alături de cuvintele **Pericol**, **Avertisment** sau **Atenție**.

- **Pericol** indică o situație periculoasă iminentă care, dacă nu este evitată, va duce la deces sau vătămare gravă.

- **Pericol** indică o situaie potenial periculoasă care, dacă nu este evitată, **poate** duce la deces sau vătămare gravă.
- **Atenie** indică o situaie potenial periculoasă care, dacă nu este evitată, **poate** duce la vătămări uoare sau moderate.



Figura 2

Simbolul de alertă de sigurană

g000502

Cuprins


Sigurană în funcționare	4	Program(e) de întreținere recomandat(e)	34
Sigurana generală	4	Întreținerea mainii în condiții speciale de	
Decal-uri instructive și de sigurană	5	funcționare	36
Reglare	12	Proceduri permanente	36
1 Montarea volanului	12	Pregătirea mașinii pentru lucrările de	
2 Montarea barei antiruliu	13	întreținere.....	36
3 Verificarea nivelurilor de lichid i a presiunii		Utilizarea suportului pentru platformă	36
din anvelope	13	Demontarea platformei integrale	37
4 Procedură de lustruire a frânelor	13	Montarea platformei integrale	38
Rezumat al produsului	14	Ridicarea mainii	39
Comenzi	14	Demontarea i montarea capotei	39
Specificații	20	Lubrifiere	40
Dispozitive de ataare/Accesorii.....	20	Lubrifierea rulmenilor i bucelor	40
Înainte de utilizare	21	Întreținere motor	42
Sigurana înainte de utilizare	21	Măsurile de sigurană pentru motor	42
Efectuarea operațiilor zilnice de		Lucrări de service pentru filtrul de	
întreținere.....	21	aer.....	42
Verificarea presiunii din anvelope	22	Lucrări de service cu privire la uleiul de	
Completarea nivelului de combustibil.....	22	motor.....	43
Efectuarea rodajului pentru o maină		Întreținerea sistemului de carburant	45
nouă.....	23	Lucrări de service pentru filtrul de	
Verificarea sistemului de blocare de		combustibil/separatorul de apă	45
sigurană	23	Verificarea conductelor de combustibil i a	
În timpul utilizării	24	conexiunilor.....	45
Sigurana în timpul utilizării	24	Întreținerea sistemului electric	46
Operarea platformei de încărcare	26	Sigurană privind sistemul electric.....	46
Pornirea motorului	27	Service pentru siguranele fuzibile	46
Activarea tracțiunii integrale.....	27	Pornirea motorului de la o sursă externă	47
Operarea mainii	28	Lucrări de service pentru baterie	47
Oprirea mainii	28	Întreținerea sistemului de angrenaj	48
Oprirea motorului	28	Verificarea nivelului de ulei al diferențialului	
Utilizarea diferențialului autoblocant	28	faă.....	48
Utilizarea controlului hidraulic	29	Schimbarea uleiului diferențialului față.....	49
După utilizare	31	Verificarea burdufului de transmisie cu viteză	
Sigurana după utilizare	31	constantă	49
Transportul mainii	31	Reglarea cablurilor pentru schimbătorul de	
Tractarea mainii	31	viteze	49
Tractarea unei remorci.....	32	Reglarea cablului pentru gama de viteze	
Întreținere	33	ridicate – reduse	50
Sigurană în timpul întreinerii	33	Reglarea cablului pentru diferențialul	
		autoblocant	50
		Verificarea anvelopelor	50
		Verificarea alinierii roilor față.....	51
		Strângerea prezoanelor.....	52
		Întreținerea sistemului de răcire	52
		Sigurană privind sistemul de răcire	52
		Verificarea nivelului lichidului de răcire	
		pentru motor	52
		Îndepărtarea reziduurilor din sistemul de	
		răcire.....	53
		Schimbarea lichidului de răcire pentru	
		motor.....	54
		Întreținerea frânei	55
		Verificarea nivelului de lichid de frână	55
		Reglarea frânei de parcare	55
		Reglarea pedalei de frână.....	56
		Întreținerea bandei	57
		Reglarea curelei alternatorului.....	57

Siguranță în funcționare

Sigurana generală

Acest produs poate provoca vătămări corporale. Urmai întotdeauna instrucțiunile de sigurană pentru a evita rănirea gravă.

- Trebuie să citii și să înțelegi conținutul acestui *Manual al operatorului* înainte de a porni mașina. Asigurați-vă că toate persoanele care utilizează acest produs știu cum să-l utilizeze și înțeleg avertismentele.
- Utilizai mașina cu foarte mare atenție. Nu vă angrenați în nicio activitate care vă poate distra atenția; în caz contrar, se pot înregistra pagube materiale sau vătămări corporale.
- Nu vă sprijiniți mâinile sau picioarele în apropierea componentelor aflate în mișcare.
- Nu utilizați mașina fără toate apărătoarele și alte dispozitive de protecție montate și funcționând pe aceasta.
- Țineți trecătorii și copiii departe de zona de utilizare. Nu lăsați niciodată copii să utilizeze mașina.
- Oprii mașina și scoateți cheia înainte de efectuarea lucrărilor de service sau de alimentare cu combustibil.

Utilizarea sau întreținerea necorespunzătoare a acestei mașini poate cauza accidente. Pentru a reduce riscul de accidentare, respectați aceste instrucțiuni de sigurană și acordați întotdeauna atenție simbolului de alertă privind sigurană , care înseamnă Atenție, Avertisment sau Pericol – instrucțiune privind sigurană personală. Nerespectarea acestor instrucțiuni poate cauza vătămări corporale sau moartea.

Întreținerea sistemului de control	58
Reglarea pedalei de ambreiaj	58
Reglarea pedalei de accelerație	59
Întreținerea sistemului hidraulic	60
Sigurană privind sistemul hidraulic	60
Lucrări de service pentru transmisie/sistemul hidraulic	60
Lucrări de service pentru sistemul hidraulic de debit ridicat	62
Ridicarea platformei de încărcare în caz de urgenă	63
Curățare	65
Spălarea mâinii	65
Depozitare	66
Depozitarea în sigurană	66
Depozitarea mașinii	66
Înlăturarea defectăunilor	67

Decal-uri instrucționale și de siguranță



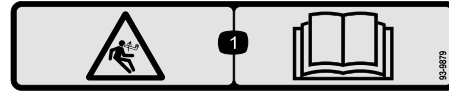
Instrucțiunile și autocolantele cu informații privind siguranța sunt ușor vizibile pentru operator și sunt amplasate lângă orice zonă cu potențial risc. Înlocuiește orice autocolant care este deteriorat sau lipsete.



Simboluri pentru baterie

Pe baterie se află unele sau toate aceste simboluri.

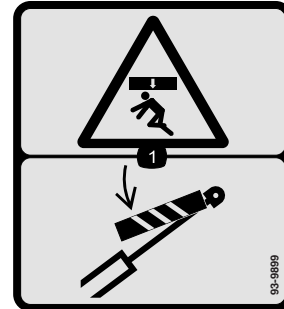
- | | |
|----------------------------------------------------------------|-----------------------------------------------------------------------------------|
| 1. Pericol de explozie | 6. În timpul trecătorii la distanță față de baterie. |
| 2. Focul, flăcările deschise sau fumatul sunt strict interzise | 7. Purtați protecție pentru ochi; gazele explozive pot cauza orbire și alte răni. |
| 3. Lichid caustic/pericol de arsuri chimice | 8. Acidul din baterie poate cauza orbire sau arsuri grave. |
| 4. Purtați protecție pentru ochi. | 9. Clătiți imediat ochii cu apă și solicitați rapid asistență medicală. |
| 5. Citiți <i>Manualul operatorului</i> . | 10. Conține plumb; nu eliminați |



93-9879

decal93-9879

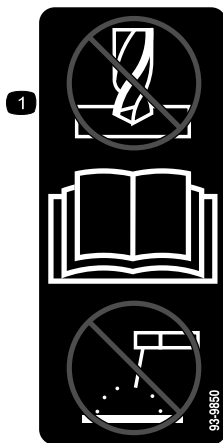
1. Pericol de acumulare de energie – citiți *Manualul operatorului*.



93-9899

decal93-9899

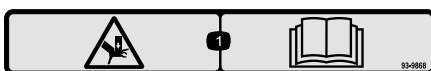
1. Pericol de strivire – montați elementul de blocare cilindru.



93-9850

decal93-9850

1. Nu reparați și nu revizuiți – citiți *Manualul operatorului*.



93-9868

decal93-9868

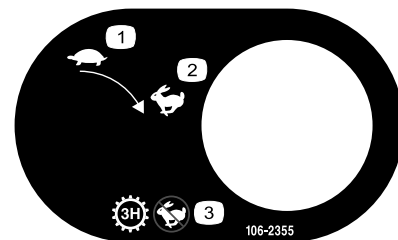
1. Pericol de strivire a mâinilor – citiți *Manualul operatorului*.



105-4215

decal105-4215

1. Avertisment – punctele de prindere.



106-2355

decal106-2355

1. Lent
2. Rapid
3. Transmisie – treapta a 3-a; fără viteză ridicată



106-6755

decal106-6755

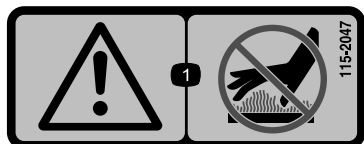
1. Lichid de răcire pentru motor sub presiune.
2. Pericol de explozie – citiți *Manualul operatorului*.
3. Avertisment – nu atingeți suprafața fierbinte.
4. Avertisment – citiți *Manualul operatorului*.



106-7767

decal106-7767

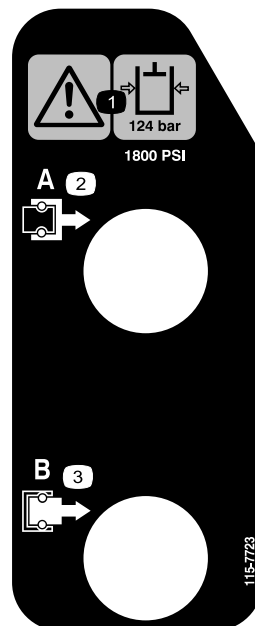
1. Avertisment – citiți *Manualul operatorului*; evitați răsturnarea mâinii; purtați centura de siguranță; aplecați-vă în sens opus celui în care se înclină mâna.



115-2047

decal115-2047

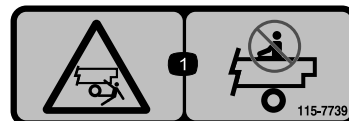
1. Avertisment – nu atingeți suprafața fierbinte.



115-7723

decal115-7723

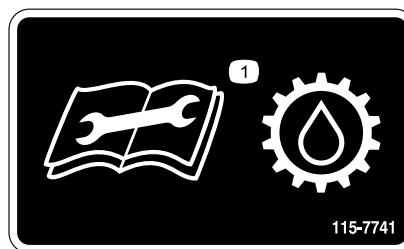
1. Avertisment – presiunea uleiului hidraulic este de 124 bar.
2. Cuplaj A
3. Cuplaj B



115-7739

decal115-7739

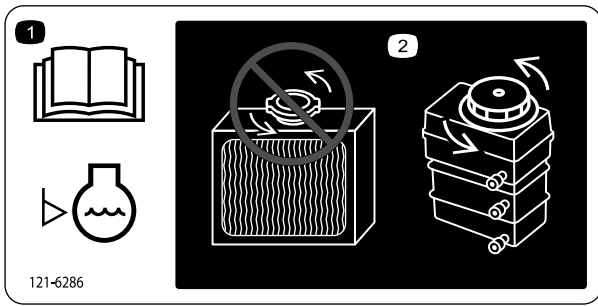
1. Pericol de cădere, strivire – nu transportați pasageri.



115-7741

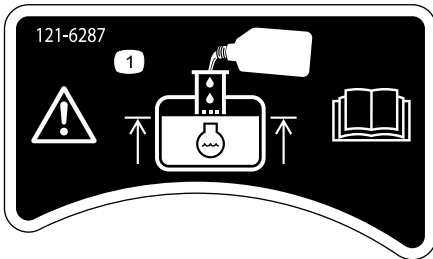
decal115-7741

1. Citiți *Manualul operatorului* înainte de a efectua lucrări de service cu privire la lichidul de transmisie.



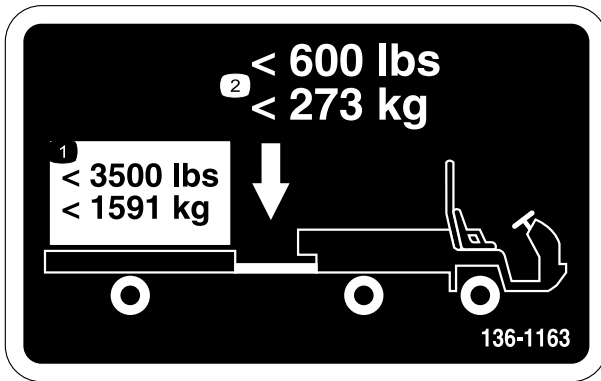
121-6286

1. Verificai zilnic nivelul lichidului de răcire, înainte de a utiliza maina. Citiți *Manualul operatorului* înainte de a verifica nivelul de lichid de răcire pentru motor.
2. Nu deschidei i nu adăugai lichid de răcire la radiator; acest lucru introduce aer în sistem i cauzează deteriorarea motorului. Adăugai doar în rezervor lichid de răcire pentru motor.



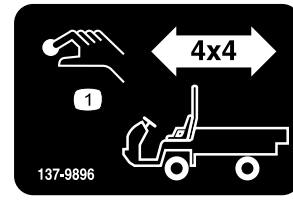
121-6287

1. Umplei rezervorul cu lichid de răcire pentru motor până la partea inferioară a buonului.



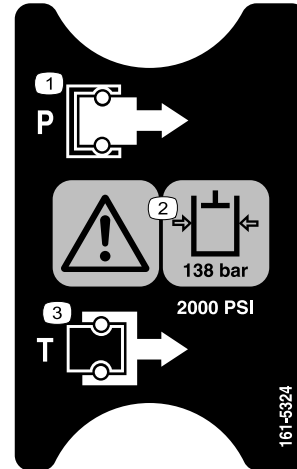
136-1163

1. Nu depăii o încărcătură de transport de 1591 kg.
2. Nu depăii o greutate pe cârligul de remorcare de 273 kg.



137-9896

1. Buton de activare traciune 4x4



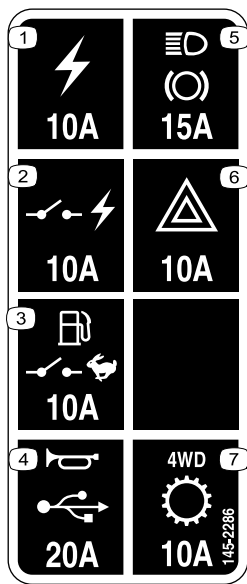
161-5324

1. Presiune
2. Avertisment – presiunea uleiului hidraulic este de 138 bar.
3. Rezervor



145-2282

1. Punct de alimentare electrică



145-2286

decal145-2286

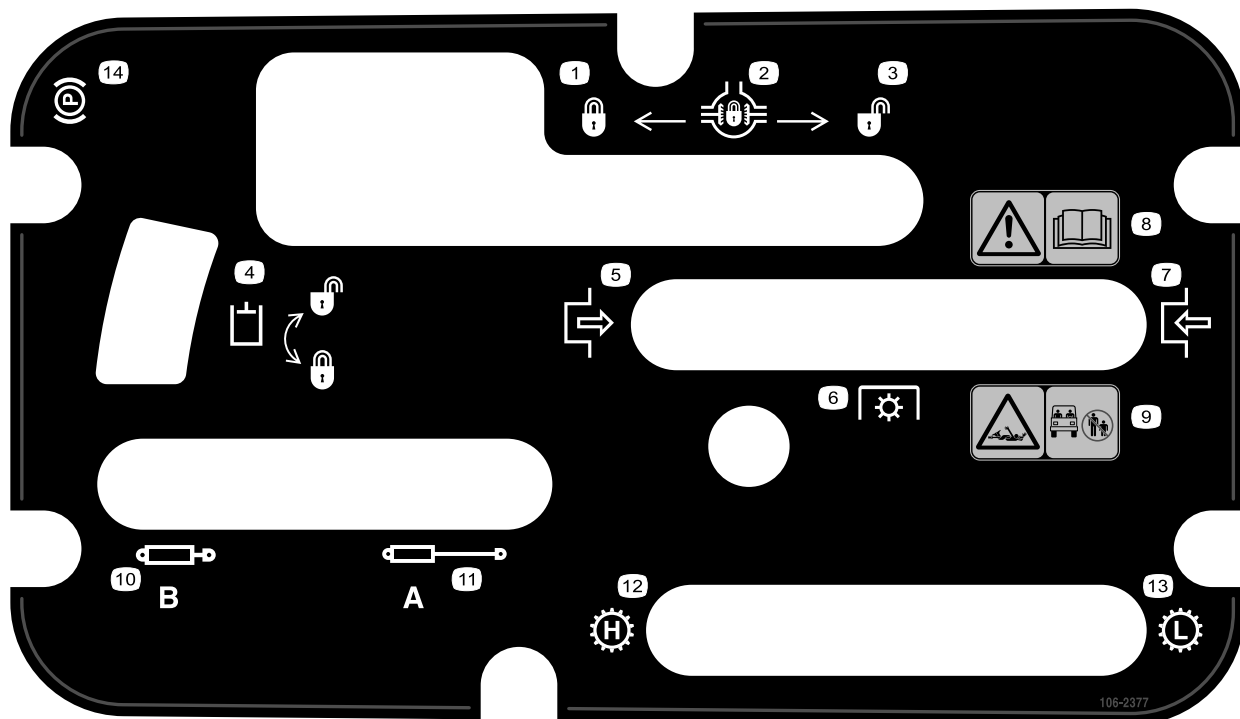
- | | |
|-----------------------------------------------------------|---------------------------|
| 1. Priză de alimentare (10 A) | 5. Lumini, frână (15 A) |
| 2. Alimentare electrică pornită (10 A) | 6. Pericol (10 A) |
| 3. Pompă de combustibil, comutator de supraveghere (10 A) | 7. 4WD, transmisie (10 A) |
| 4. Claxon, punct de alimentare electrică (15 A) | |



93-9852

decal93-9852

- | | |
|-------------------------------------------------------|-----------------------------------------------------------------|
| 1. Avertisment – citii <i>Manualul operatorului</i> . | 2. Pericol de strivire – montați elementul de blocare cilindru. |
|-------------------------------------------------------|-----------------------------------------------------------------|



106-2377

decal106-2377

106-2377

- | | |
|----------------------------|------------------------------------------------------------------------------|
| 1. Blocare | 8. Avertisment – citii <i>Manualul operatorului</i> . |
| 2. Diferențial autoblocant | 9. Pericol de prindere, arbore – inei trecătorii departe de zona de operare. |
| 3. Deblocare | 10. Retrageră hidraulică |
| 4. Blocare hidraulică | 11. Extindere hidraulică |
| 5. Cuplare | 12. Transmisie – viteză mare |
| 6. Priză de putere | 13. Transmisie – viteză mică |
| 7. Decuplare | 14. Frână de parcare |



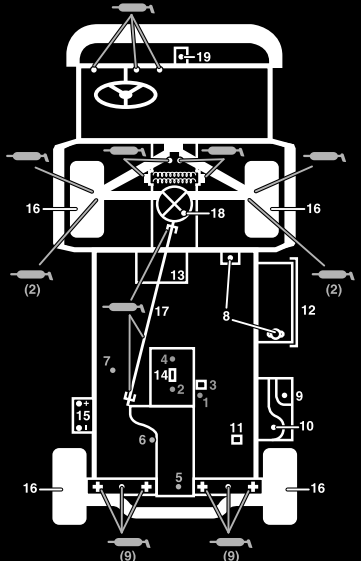
115-2282

decal115-2282

1. Avertisment – citii *Manualul operatorului*.
2. Avertisment – ferii-vă de componentele mobile; toate apărătorile i protecțiile trebuie să fie montate.
3. Pericol de strivire – inei trecătorii departe de zona de operare; nu transportai pasageri pe platforma de încărcare; ine braele i picioarele în interiorul vehiculului în orice moment; folosii centurile de sigurană i mânerule.

WORKMAN QUICK REFERENCE AID

CHECK/SERVICE



1. ENGINE OIL DIP STICK
2. ENGINE OIL DRAIN
3. ENGINE OIL FILTER
4. ENGINE OIL FILL
5. HYDRAULIC OIL DIP STICK
6. HYDRAULIC OIL STRAINER
7. HYDRAULIC OIL FILTER
8. COOLANT FILL
9. FUEL
10. FUEL PUMP/FILTER (EFI ONLY)
11. FUEL FILTER/WATER SEPARATOR (AC GAS & DIESEL)
12. RADIATOR SCREEN
13. AIR FILTER (LCG & DIESEL)
14. AIR FILTER (AC GAS ONLY)
15. BATTERY
16. TIRE PRESSURE - 32 PSI MAX FRONT, 18 PSI MAX REAR
17. 4WD SHAFT (4WD ONLY)
18. FRONT DIFFERENTIAL FILL (4WD ONLY)
19. BRAKE FLUID

➔ GREASE POINTS (100 HRS)

FLUID SPECIFICATIONS/CHANGE INTERVALS

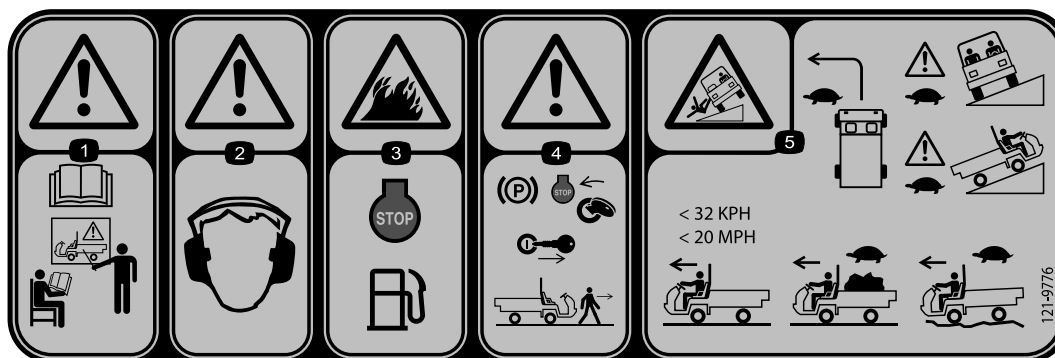
SEE OPERATOR'S MANUAL FOR INITIAL CHANGES	FLUID TYPE	CAPACITY		CHANGE INTERVALS	
		L	QT	FLUID	FILTER
ENGINE OIL LCG ONLY	SEE MANUAL	3.3	3.5	200 HRS.	200 HRS.
ENGINE OIL LCD ONLY		3.3	3.5	150 HRS.	150 HRS.
ENGINE OIL AC ONLY		1.9	2	100 HRS.	100 HRS.
TRANS/HYDRAULIC OIL	DEXRON III ATF	7.1	7.5	800 HRS.	800 HRS.
AIR CLEANER					100 HRS.
FUEL	SEE MANUAL	24.6	6.5 GAL	--	400 HRS.
FUEL PUMP	--	--	--	--	400 HRS.
COOLANT 50/50 ETHYLENE GLYCOL WATER	--	3.5	3.7	1200 HRS.	--
TRANS AXLE STRAINER	--	--	--	CLEAN 800 HRS.	
DIFFERENTIAL OIL	MOBILE 424	0.25	0.26	800 HRS.	--

FOR HEAVY DUTY OPERATION, MAINTENANCE SHOULD BE PERFORMED TWICE AS FREQUENTLY.

115-7814

decal115-7814

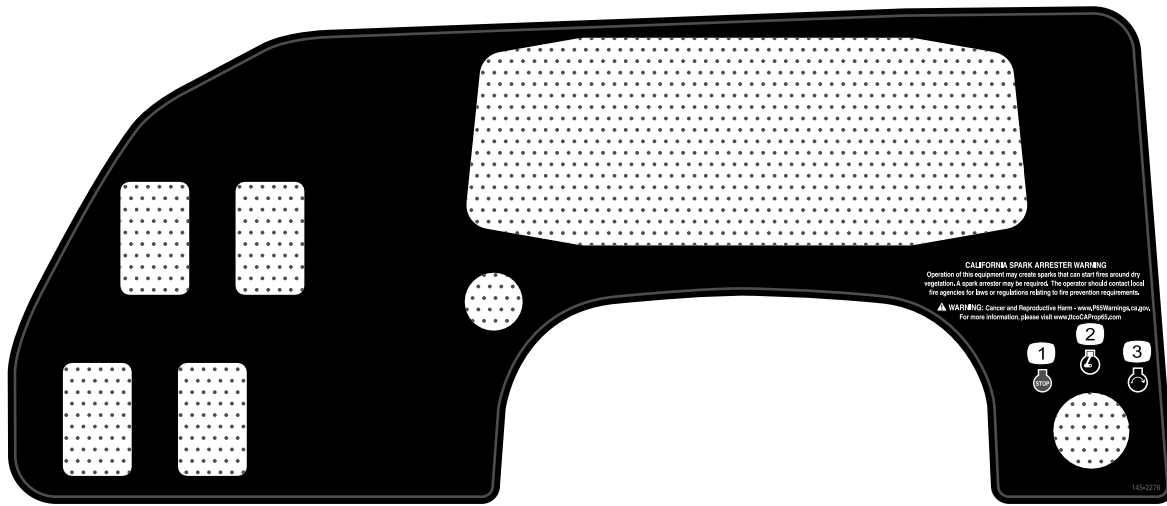
115-7814



decal121-9776

121-9776

1. Avertisment – trebuie să citii *Manualul operatorului* i să primii o instruire adecvată înainte de a utiliza maina.
2. Avertisment – purtai căți pentru protecția auzului.
3. Pericol de incendiu – opriți motorul înainte de a realimenta maina.
4. Avertisment – cuplai frâna de parcare, oprii motorul i scoatei cheia din contact înainte de a vă îndepărta de maină.
5. Pericol de răsturnare – efectuai virajele încet; conducei încet pe drumurile în pantă sau în rampă; fără încărcătură, nu depăii 32 km/h; în timp ce transportai o încărcătură sau când conducei pe teren accidentat, conducei încet.



145-2276

decal145-2276

1. Motor – oprire
2. Motor – funcționare

3. Motor - pornire

Reglare

Părți cu ajustaj larg

Verificați în tabelul de mai jos dacă toate piesele au fost trimise.

Procedură	Descriere	Cant.	Folosință
1	Volan	1	Montai volanul (doar pentru modelele TC).
2	Bară antiruliu urub cu guler ($\frac{1}{2} \times 1\frac{1}{4}$ "	1 6	Montai bara antiruliu.
3	Nu s-au solicitat piese.	–	Verificai nivelurile de lichid i presiunea din anvelope.
4	Nu s-au solicitat piese.	–	Efectuai procedura de lustruire a frânelor.

Notă: Determinați partea stângă și dreaptă a mașinii din poziția de operare normală.

1

Montarea volanului

Doar pentru modelele TC

Piese solicitate pentru această procedură:

1	Volan
---	-------

Procedură

1. Eliberați proeminenele din partea din spate a volanului care fixează capacul și îndepărtați capacul din butucul volanului.
2. Îndepărtați contrapiulia și aiba de pe arborele de direcție.
3. Glisai volanul și aiba pe arbore.

Notă: Aliniați volanul pe arbore astfel încât traversa să fie orizontală când anvelopele sunt orientate drept în față și spina mai groasă a volanului este îndreptată în jos.

Notă: Capacul de protecție împotriva prafului este poziționat din fabrică pe arborele de direcție.

4. Fixați volanul cu contrapiulia, strângând-o la un cuplu de 24 – 29 N·m, așa cum este indicat în [Figura 3](#).
5. Aliniați proeminenele capacului cu fantele de pe volan și fixați capacul pe butucul volanului ([Figura 3](#)).

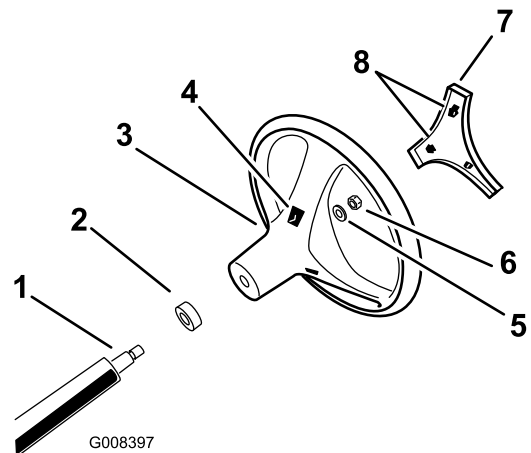


Figura 3

- | | |
|------------------------------------------|----------------------------------|
| 1. Arbore de direcție | 5. Șaibă |
| 2. Capac de protecție împotriva prafului | 6. Contrapiulia |
| 3. Volan | 7. Capac |
| 4. Fante pentru proeminențe | 8. Proeminențe în capac în volan |

2

Montarea barei antiruliu

Piese solicitate pentru această procedură:

1	Bară antiruliu
6	urub cu guler ($\frac{1}{2} \times 1\frac{1}{4}$ "

Procedură

1. Aplicai un agent de blocare de duritate medie (poate fi îndepărtat la service) pe fileturile celor 6 uruburi cu guler ($\frac{1}{2} \times 1\frac{1}{4}$ ").
2. Aliniați fiecare parte a barei antiruliu cu orificiile de montare de pe fiecare parte a cadrului mainii (Figura 4).

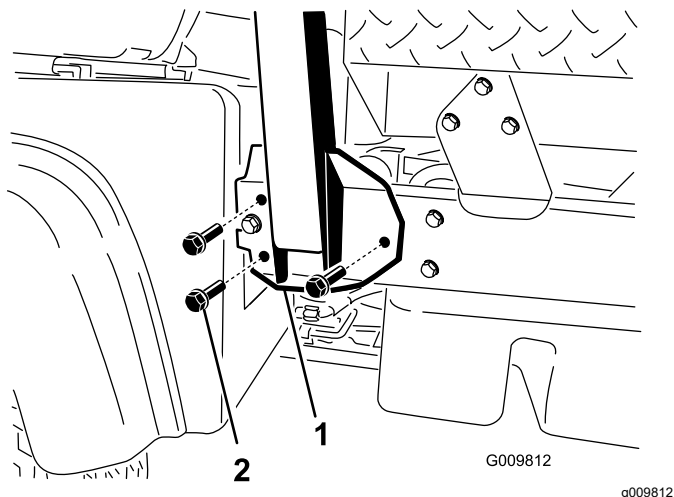


Figura 4

1. Suport de montare a barei antiruliu
 2. urub cu guler ($\frac{1}{2} \times 1\frac{1}{4}$ "
-
3. Fixai suportul de montare a barei antiruliu pe cadrul mainii utilizând 3 uruburi cu guler ($\frac{1}{2} \times 1\frac{1}{4}$ " pe fiecare parte (Figura 4).
 4. Strângeți uruburile cu guler ($\frac{1}{2} \times 1\frac{1}{4}$ " la un cuplu de 115 N·m.

3

Verificarea nivelurilor de lichid și a presiunii din anvelope

Nu s-au solicitat piese

Procedură

1. Verificați nivelul uleiului de motor înainte și după prima pornire a motorului; consultați [Verificarea nivelului uleiului de motor \(Pagină 43\)](#).
2. Verificați nivelul lichidului de transmisie/lichidului hidraulic înainte de a porni motorul pentru prima dată; consultați [Verificarea nivelului de lichid de transmisie/ulei hidraulic \(Pagină 60\)](#).
3. Verificați nivelul lichidului de frână înainte de a porni motorul pentru prima dată; consultați [Verificarea nivelului de lichid de frână \(Pagină 55\)](#).
4. Verificați presiunea din anvelope; consultați [Verificarea presiunii din anvelope \(Pagină 22\)](#).

4

Procedură de lustruire a frânelor

Nu s-au solicitat piese

Procedură

Pentru a asigura performanța optimă a sistemului de frânare, efectuați procedura de lustruire a frânelor înainte de utilizare.

1. Aduceți maina la viteză maximă, apoi acționați frânele pentru a o opri rapid, fără a bloca anvelopele.
2. Repetați această procedură de 10 ori, așteptând 1 minut între opriri, pentru a evita supraîncălzirea frânelor.

Important: Această procedură are eficiență maximă dacă maina are o încărcătură de 454 kg.

Rezumat al produsului

Comenzi

Familiarizai-vă cu toate comenzile înainte de a porni motorul și de a utiliza maina.

Panou de comandă

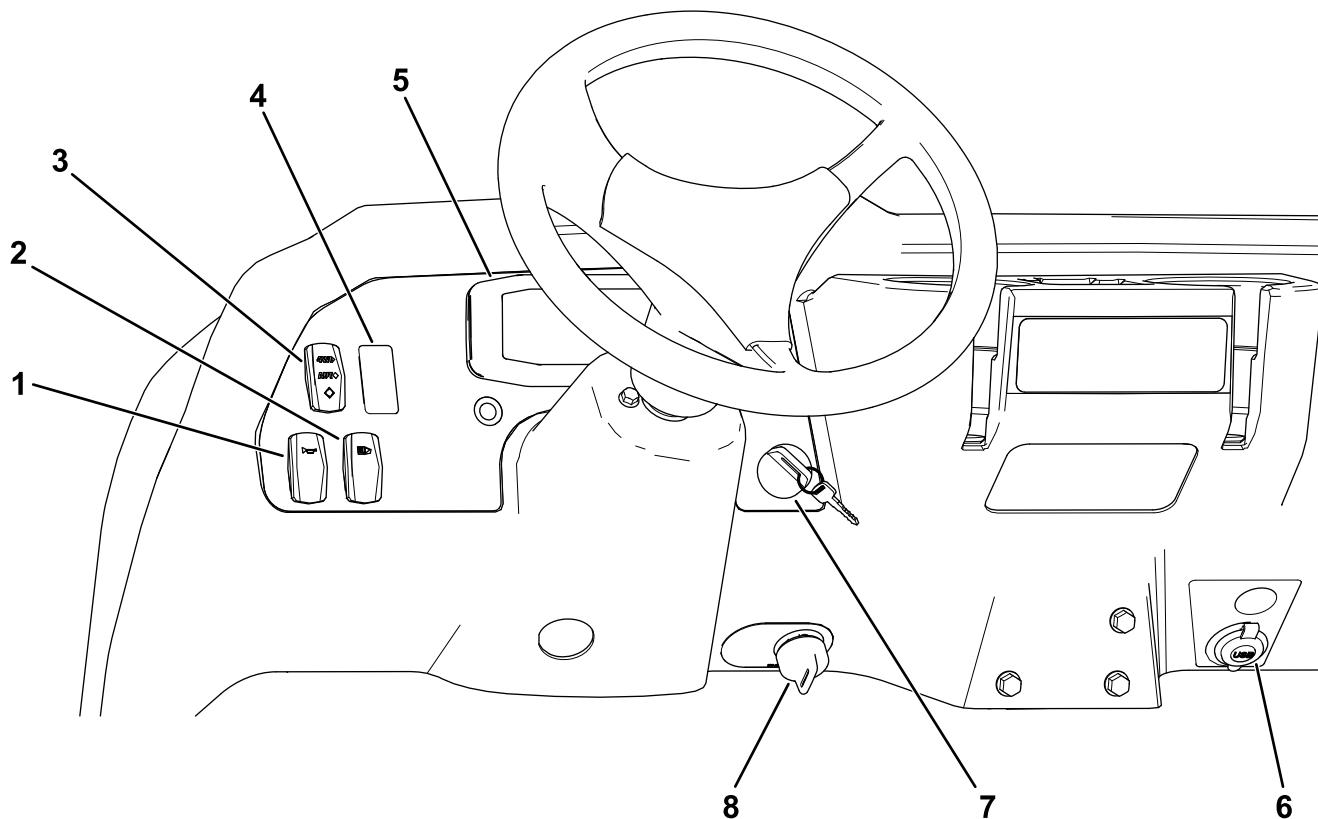


Figura 5

g381123

- | | |
|---------------------------------------------------------------------------------------|----------------------------------|
| 1. Comutator claxon | 5. Afiaj |
| 2. Comutator pentru lumini | 6. Punct de alimentare electrică |
| 3. Comutator pentru tracțiune integrală (doar pentru modelele cu tracțiune integrală) | 7. Comutatorul de contact |
| 4. Comutator sistem hidraulic cu debit ridicat (doar pentru modelele TC) | 8. Comutator de supraveghere |

Afiaj

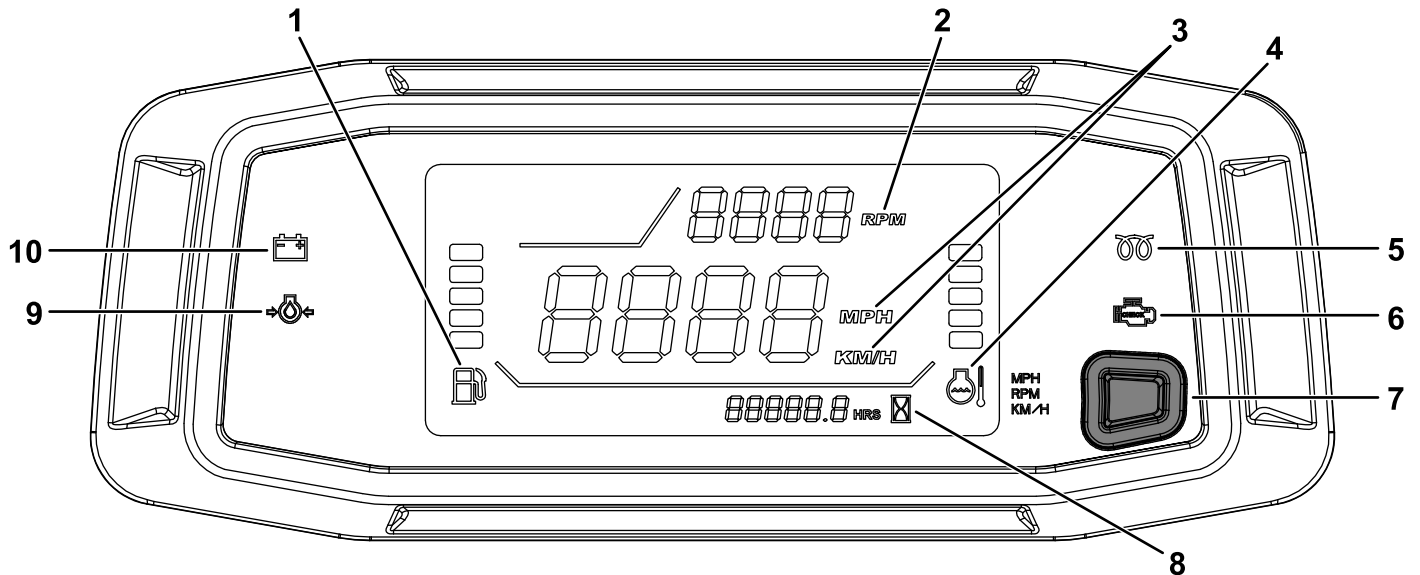


Figura 6

g347586

1. Indicator de combustibil
2. Tahometru/turaie motor (rpm)
3. Vitezometru (km/h sau mph)
4. Indicator i lampă cu privire la temperatura lichidului de răcire
5. Indicator bujie incandescentă (doar pentru mainile diesel)
6. Indicator de verificare motor
7. Buton de comutare locale tahometru – vitezometru/buton de conversie vitezometru
8. Contor orar
9. Lampă de avertizare presiune ulei
10. Indicator de încărcare

Pedală de acceleraie

Utilizai pedala de acceleraie (Figura 7) pentru a varia viteza de deplasare a mainii atunci când este cuplată o treaptă de viteză. Apăsarea pedalei de acceleraie mărește turaia motorului i viteza de deplasare. Eliberarea pedalei reduce turaia motorului i viteza de deplasare.

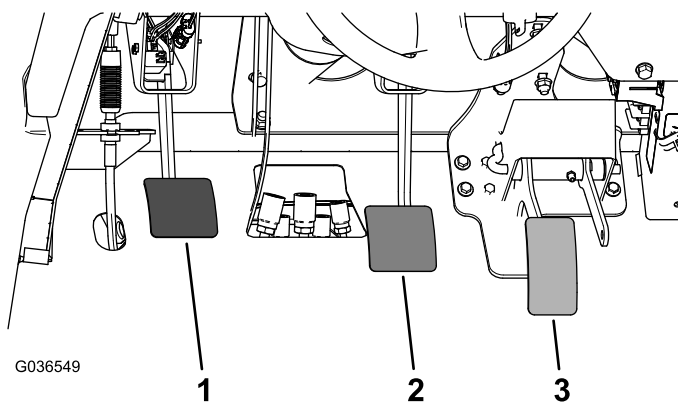


Figura 7

1. Pedală de ambreiaj
2. Pedală de frână
3. Pedală de acceleraie

Pedală de ambreiaj

Trebuie să apăsai complet pedala de ambreiaj (Figura 7) pentru a decupla ambreiajul la pornirea motorului sau la schimbarea treptelor de viteză. Eliberai pedala uor atunci când este cuplată o treaptă de viteză pentru a preveni uzura inutilă a transmisiei i a altor piese aferente.

Important: Nu apăsai pedala de ambreiaj în timpul operării. Pedala de ambreiaj trebuie să fie complet eliberată pentru a evita patinarea ambreiajului, cauzând încălzire i uzură. Nu inei niciodată maina oprită pe un teren înclinat folosind pedala de ambreiaj. Este posibilă deteriorarea ambreiajului.

Pedală de frână

Folosii pedala de frână pentru a opri sau încetini maina (Figura 7).

⚠ AVERTISMENT

Operarea unei maini cu frânele uzate sau reglate incorect poate cauza vătămări corporale.

Dacă pedala de frână se deplasează până la 25 mm față de placa podelei mainii, reglai sau reparai frânele.

Manetă schimbător de viteze

Apăsai complet pedala de ambreiaj și deplaseai maneta schimbătorului de viteze (Figura 8) în poziția dorită. Mai jos este prezentată schema de comutare a treptelor de viteză.

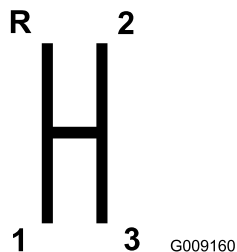


Figura 8

g009160

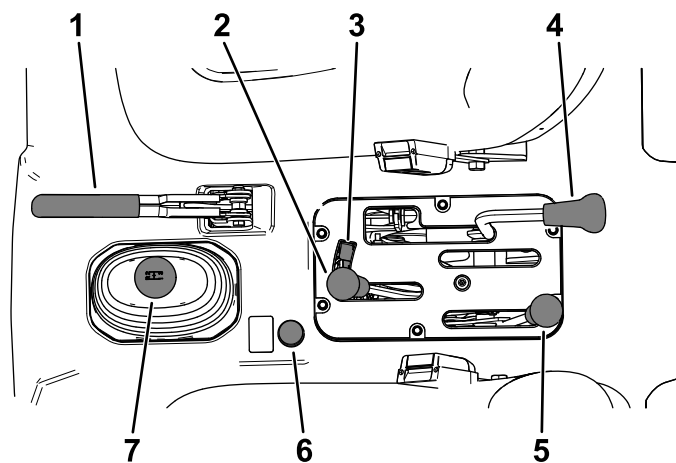


Figura 9

g350294

Important: Nu deplaseai maneta în poziția pentru deplasare în MARARIER sau ÎNAINTE decât atunci când mâna este nemicată; în caz contrar, ai putea deteriora transmisia.

⚠ AVERTISMENT

Comutarea la o treaptă de viteză prea mică de la o viteză mare poate cauza derapajul roilor din spate, ceea ce duce la pierderea controlului mâinii, sau/precum și deteriorarea ambreiajului și/sau a transmisiei.

Comutai treptele lin pentru a evita măcinarea angrenajelor.

Diferențial autoblocant

Diferențialul autoblocant (Figura 9) permite blocarea axei spate pentru o tracțiune sporită. Puteți activa diferențialul autoblocant atunci când mâna este în micare.

Deplaseai maneta înainte și spre dreapta pentru a activa blocarea.

Notă: Este necesară deplasarea mâinii plus o rotire ușoară pentru a activa sau dezactiva diferențialul autoblocant.

⚠ AVERTISMENT

Efectuarea virajelor cu diferențialul autoblocant activat poate duce la pierderea controlului mașinii.

Nu utilizezi mâna cu diferențialul autoblocant activat atunci când efectuai viraje strânse sau la viteze mari; consultai [Reglarea cablului pentru diferențialul autoblocant \(Pagină 50\)](#).

1. Manetă frână de parcare
2. Lift platformă hidraulică
3. Element de blocare lift hidraulic
4. Diferențial autoblocant
5. Comutator gamă viteze ridicate – viteze reduse
6. Buton pentru tracțiune integrală (doar pentru modelele cu tracțiune integrală)
7. Manetă schimbător de viteze

Manetă frână de parcare

Oricând oprii motorul, cuplai frâna de parcare (Figura 9) pentru a preveni deplasarea accidentală a mâinii.

- Pentru a cupla frâna de parcare, tragei maneta frânei de parcare în spate.
- Pentru a elibera frâna de parcare, împingei maneta frânei de parcare în față.

Notă: Eliberai frâna de parcare înainte de a deplasa mâna.

Dacă parcai mâna pe o pantă abruptă, cuplai frâna de parcare, deplaseai maneta schimbătorului în treapta ÎNTÂI în rampă sau în MARARIER în pantă și amplasai cale la nivelul roilor dinspre pantă.

Manetă lift hidraulic

Liftul hidraulic ridică și coboară platforma. Deplaseai în spate pentru a ridica platforma și în față pentru a o coborî (Figura 9).

Important: Atunci când coborâi platforma, inei maneta în poziția spre față timp de 1 până la 2 secunde după ce platforma atinge cadrul pentru a-l fixa în poziția coborâtă. Nu inei liftul hidraulic în poziția ridicată sau coborâtă mai mult de 5 secunde, după ce cilindrii ajung la finalul cursei.

Element de blocare lift hidraulic

Elementul de blocare lift hidraulic fixează maneta liftului, astfel încât cilindrii hidraulici nu funcionează atunci când maina nu este echipată cu o platformă (Figura 9). De asemenea, acesta blochează maneta liftului în poziția PORNIT în cazul utilizării sistemului hidraulic pentru dispozitivele de ataare.

Comutator gamă viteze ridicate – viteze reduse

Comutatorul gamă viteze ridicate – viteze reduse adaugă 3 trepte de viteză suplimentare pentru un control precis al vitezei (Figura 9):

- Trebuie să oprii complet maina înainte de a comuta între gama de viteze RIDICATE și gama de viteze REDUSE.
- Efectuai comutarea doar pe o suprafață plană.
- Apăsai complet pedala de ambreiaj.
- Deplasai maneta complet în față pentru viteze RIDICATE și complet în spate pentru viteze REDUSE.

Gama de **VITEZE Ridicate** – pentru deplasare la viteze mai mari pe suprafețe netede, uscate, cu încărcături uoare.

Gama de **VITEZE Reduse** – pentru deplasare la viteze reduse. Utilizai această gamă atunci când sunt necesare o putere sau un control mai mari decât normal. De exemplu pentru pante abrupte, teren dificil, încărcături grele, viteză mică, dar turaie mare a motorului (pulverizare).

Important: Există o locaie între gama de viteze RIDICATE și cea de viteze REDUSE în care transmisia nu este în nicio gamă. Nu utilizai această poziie ca poziie NEUTRĂ deoarece este posibil ca maina să se deplaseze în mod neateptat în cazul în care este lovit comutatorul gamă viteze ridicate – viteze reduse în timp ce este cuplată o treaptă de viteză.

Buton pentru tracțiune integrală

Doar pentru modelele cu tracțiune integrală

Pentru a activa tracțiunea integrală manual, inei apăsat butonul 4WD (Figura 9) de pe consola centrală în timp ce vehiculul se află în micare.

Comutatorul de contact

Utilizai comutatorul de contact (Figura 5) pentru a porni sau a opri maina.

Comutatorul de contact are 3 poziții: OPRIT, PORNIT și START. Rotii comutatorul de contact în sensul acelor de ceasornic în poziția START pentru a cupla demarorul. Eliberai cheia atunci când pornete motorul.

Comutatorul de contact se deplasează automat în poziția PORNIT.

Pentru a opri motorul, rotii cheia în sens invers acelor de ceasornic, în poziția OPRIT.

Comutator de supraveghere

Rotii comutatorul de supraveghere (Figura 5) în poziția de deplasare LENTĂ și scoatei cheia. Comutatorul de supraveghere limitează turaia motorului la 2.200 rpm atunci când este cuplată treapta a treia de viteză în gama de viteze RIDICATE, ceea ce limitează viteza maximă la 21 km/h.

Contor orar

Contorul orar (Figura 6) indică numărul total de ore de funcționare a mainii.

Contorul orar începe să funcționeze de fiecare dată când rotii cheia în poziția PORNIT și turaia motorului este peste 500 rpm la fiecare 6 minute.

Comutator de blocare treapta a 3-a

Deplasai comutatorul de blocare treapta a 3-a (Figura 5) în poziția LENTĂ și scoatei cheia pentru a preveni utilizarea treptei a treia în gama de viteze RIDICATE. Motorul se oprește dacă maneta schimbătorului de viteze este deplasată în treapta a treia atunci când este cuplată gama de viteze RIDICATE.

Notă: Cheia poate fi îndepărtată în ambele poziții.

Comutator pentru lumini

Apăsai comutatorul pentru lumini (Figura 5) pentru a aprinde sau a stinge farurile.

Lampă de avertizare presiune ulei

Lampa de avertizare presiune ulei (Figura 6) se aprinde dacă presiunea uleiului de motor scade sub un nivel sigur în timp ce motorul este pornit.

Important: Dacă lampa se aprinde intermitent sau rămâne aprinsă, oprii maina, oprii motorul și verificai nivelul uleiului. Dacă nivelul uleiului este scăzut, dar adăugarea de ulei nu face ca lumina să se stingă atunci când motorul este pornit, oprii imediat motorul și contactai un centru de service autorizat pentru asistență.

Verificai funcționarea lămpilor de avertizare după cum urmează:

1. Cuplai frâna de parcare.
2. Rotii cheia în poziția PORNIT/PREÎNCĂLZIRE, dar nu pornii motorul.

Notă: Lampa de avertizare presiune ulei trebuie să se aprindă în culoarea roie. Dacă lampa nu funcionează, fie este ars becul, fie există o defecțiune în sistem pe care trebuie să o reparai.

Notă: Dacă motorul tocmai a fost oprit, poate dura 1 până la 2 minute până se aprinde lampa.

Indicator luminos cu privire la bujia incandescentă

Indicatorul luminos cu privire la bujia incandescentă (Figura 6) se aprinde în culoarea roie atunci când sunt activate bujiile incandescente.

Important: Indicatorul luminos cu privire la bujia incandescentă se aprinde pentru încă 15 secunde atunci când cheia este readusă în poziția START.

Indicator i lampă cu privire la temperatura lichidului de răcire

Indicatorul i lampa cu privire la temperatura lichidului de răcire înregistrează temperatura lichidului de răcire din motor i funcionează doar atunci când cheia este în poziția PORNIT (Figura 6).

Cele 5 bare ale lichidului de răcire sunt afiate intermitent dacă se supraîncălzete motorul.

Indicator de încărcare

Indicatorul de încărcare se aprinde atunci când trebuie încărcată bateria. Dacă lampa se aprinde în timpul funcționării, oprii maina, oprii motorul i verificai cauzele posibile, cum ar fi cureaua alternatorului (Figura 6).

Important: În cazul în care cureaua alternatorului este slăbită sau ruptă, nu utilizai maina până la finalizarea reglajului sau efectuarea reparației. Nerespectarea acestei măsuri de precauție poate cauza deteriorarea motorului.

Verificai funcționarea lămpilor de avertizare după cum urmează:

- Cuplai frâna de parcare.
- Rotii cheia în poziția PORNIT/PREÎNCĂLZIRE, dar nu pornii motorul. Indicatorul de temperatură a lichidului de răcire, indicatorul de încărcare i lămpile de avertizare presiune a uleiului ar trebui să se aprindă. Dacă oricare dintre lămpi nu funcionează, fie este ars becul, fie există o defecțiune în sistem pe care trebuie să o reparai.

Indicator de combustibil

Indicatorul de combustibil arată cantitatea de combustibil din rezervor. Este afiat doar atunci când cheia este în poziția PORNIT (Figura 6).

O singură bară indică un nivel scăzut de combustibil, iar o bară afiată intermitent indică faptul că rezervorul de combustibil este aproape gol.

Comutator pentru tracțiune integrală

Doar pentru modelele cu tracțiune integrală

Atunci când comutatorul pentru tracțiune integrală (Figura 5) este activat, mâna activează automat tracțiunea integrală dacă senzorul detectează că roile din spate se rotesc liber. Atunci când este cuplată tracțiunea integrală, se aprinde lampa comutatorului pentru tracțiune integrală.

Tracțiunea integrală funcționează la deplasarea înainte doar în modul AUTO. Dacă doriți să o activați la deplasarea în MARARIER, apăsați butonul 4WD.

Comutator sistem hidraulic cu debit ridicat

Doar pentru modelele TC

Apăsați comutatorul pentru a activa sistemul hidraulic cu debit ridicat (Figura 5).

Comutator claxon

Comutatorul pentru claxon se află pe panoul de comandă (Figura 5). Apăsați comutatorul pentru a claxona.

Tahometru

Tahometrul afișează turaia motorului (Figura 6).

Notă: Pentru ca priza de putere să funcționeze la o turaie de 540 rpm, turaia motorului trebuie să fie de 3.300 rpm.

Vitezometru

Vitezometrul înregistrează viteza de deplasare a mâinii (Figura 6).

Buton de comutare locală tahometru – vitezometru/buton de conversie vitezometru

Apăsați și apoi eliberați butonul (Figura 6) timp de 0 – 3 secunde pentru a comuta între locațiile tahometrului și vitezometrului.

Apăsați și apoi eliberați butonul (Figura 6) timp de 3 – 10 secunde pentru a efectua conversia vitezometrului de la mph la km/h.

Punct de alimentare electrică

Utilizați punctul de alimentare electrică (Figura 5) pentru a alimenta accesoriile electrice opționale de 12 V.

Mâner de susinere pentru pasager

Mânerul de susinere pentru pasager este amplasat pe placa de bord (Figura 10).

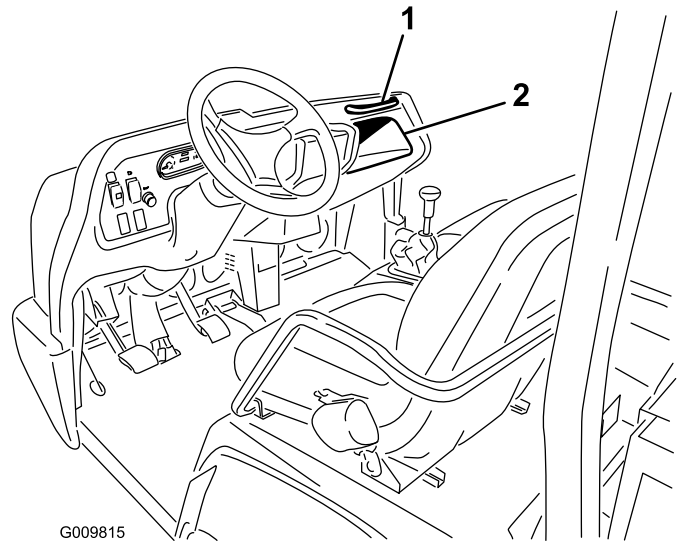


Figura 10

1. Mâner de susinere pentru pasager
2. Compartiment de depozitare

Manetă pentru reglarea scaunului

Pentru confortul dumneavoastră, puteți regla scaunul deplasându-l în față sau în spate (Figura 11).

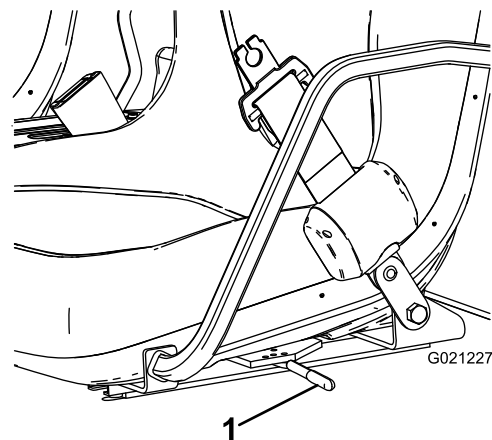


Figura 11

1. Manetă pentru reglarea scaunului

Specificații

Notă: Specificațiile și designul pot fi modificate fără preaviz.

Lățime totală	160 cm
Lungime totală	Fără platformă: 326 cm Cu platformă integrală: 331 cm Cu platformă ⅓ montată în spate: 346 cm
Greutate de bază (fără consumabile sau încărcătură)	Model 07385: 887 kg Model 07385TC: 924 kg Model 07387: 914 kg Model 07387TC: 951 kg
Capacitate nominală (include 91 kg pentru operator, 91 kg pentru pasager și dispozitivul de ataare încărcat)	Model 07385: 1471 kg Model 07385TC: 1435 kg Model 07387: 1445 kg Model 07387TC: 1408 kg
Greutate maximă admisă a vehiculului (GVW)	2359 kg
Capacitate de remorcare	Greutate pe cârligul de remorcare: 272 kg Greutate maximă remorcă: 1587 kg
Gardă la sol	18 cm fără încărcătură
Ampatament	118 cm
Bandă de rulare a roii (de la linia centrală la linia centrală)	Faă: 117 cm Spate: 121 cm
Înălțime	191 cm până la partea superioară a barei antiruliu

Dispozitive de ataare/Accesorii

Pentru extinderea și îmbunătățirea performanțelor mainii este disponibilă o gamă de dispozitive de ataare și accesorii aprobate de Toro. Pentru lista dispozitivelor de ataare și a accesoriilor aprobate, contactați un centru de service sau un distribuitor autorizat sau accesați www.Toro.com.

Pentru performanțe optime și utilizarea în siguranță a mainii, utilizați exclusiv piese de schimb și accesorii originale Toro. Piesele de schimb și accesoriiile altor producători pot fi periculoase și pot anula garanția produsului.

Operare

Înainte de utilizare

Sigurana înainte de utilizare

Sigurana generală

- Nu permiteți niciodată copiilor sau persoanelor care nu sunt instruite sau capabile fizic să opereze sau să întreprindă munca în siguranță. Reglementările locale pot impune o limită de vârstă pentru utilizator. Proprietarul trebuie să asigure instruirea tuturor operatorilor și a mecanicilor.
- Familiarizați-vă cu utilizarea în siguranță a echipamentului, comenzile de operare și indicatoarele de siguranță.
- Opriți mașina, scoateți cheia din contact și așteptați oprirea oricărei mișcări înainte de a părăsi poziția operatorului. Lăsați mașina să se răcească înainte de reglarea, repararea, curățarea sau depozitarea acesteia.
- Trebuie să știți cum să opriți mașina rapid.
- Asigurați-vă că nu există mai mulți ocupanți (dumneavoastră și pasagerul/pasagerii) decât numărul de mâner de susținere cu care este echipată mașina.
- Verificați dacă toate dispozitivele de siguranță și etichetele sunt la locul lor. Reparați sau înlocuiți toate dispozitivele de siguranță și înlocuiți toate etichetele ilizibile sau care lipsesc. Nu utilizați mașina decât dacă acestea sunt prezente și funcționează corect.

Măsurile de siguranță pentru combustibil

- Fii extrem de precaut în timpul manipulării combustibilului. Este inflamabil, iar vaporii săi sunt explozivi.
- Stingeți toate igările, igarețele, pipele și alte surse de aprindere.
- Utilizați doar un recipient de combustibil corespunzător.
- Nu îndepărtați buclă rezervoarelor sau nu umpleți rezervoarele de combustibil în timp ce motorul este pornit sau fierbinte.
- Nu adăugați sau golii combustibil într-un spațiu închis.
- Nu depozitați mașina sau recipientul cu combustibil într-o zonă cu o flacără deschisă, scânteii sau

o lampă marș, precum pe un boiler sau un alt dispozitiv electric.

- Dacă vărsați combustibil, nu încercați să porniți motorul; evitați orice sursă de aprindere până la disiparea vaporilor de combustibil.

Efectuarea operațiilor zilnice de întreținere

Interval de service: Înainte de fiecare folosință sau zilnic

Înainte de a porni mașina în fiecare zi, efectuați procedurile înainte de fiecare folosință/zilnice specificate în [Întreținere \(Pagină 33\)](#).

Verificarea presiunii din anvelope

Interval de service: Înainte de fiecare folosință sau zilnic

Specificaie cu privire la presiunea din anvelopele față: 2,20 bar

Specificaie cu privire la presiunea din anvelopele spate: 1,24 bar

Important: Verificai frecvent presiunea din anvelope pentru a asigura o umflare adecvată. Dacă anvelopele nu sunt umflate la presiunea corectă, se vor uza prematur i pot cauza blocarea tracii integrale.

Figura 12 prezintă un exemplu de uzură a anvelopei cauzată de umflarea insuficientă.

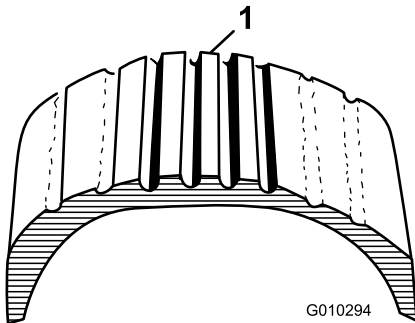


Figura 12

1. Anvelopă umflată insuficient

Figura 13 prezintă un exemplu de uzură a anvelopei cauzată de umflarea excesivă.

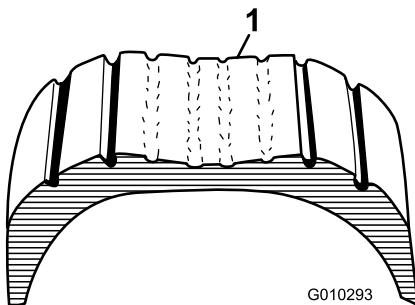


Figura 13

1. Anvelopă umflată excesiv

Completarea nivelului de combustibil

Utilizai doar motorină curată i proaspătă sau combustibili biodiesel cu coninut scăzut de sulf (<500 ppm) sau ultra-scăzut (<15 ppm). Cifra cetică minimă trebuie să fie 40. Achiziionai combustibil în cantități care pot fi folosite în 180 de zile pentru a asigura prospeimea combustibilului.

- Utilizai motorină pentru vară (Nr. 2-D) la temperaturi de peste -7°C i pentru iarnă (Nr. 1-D sau amestec Nr. 1-D/2-D) sub această temperatură.
- Utilizarea combustibilului pentru iarnă la temperaturi mai scăzute asigură un punct de aprindere mai scăzut i caracteristici de curgere la rece, ceea ce uurează pornirea i reduce colmatarea filtrului de combustibil.

Notă: Utilizarea combustibilului pentru vară peste -7°C contribuie la o durată de viaă mai mare a pompei de combustibil i la creșterea puterii în comparaie cu combustibilul pentru iarnă.

Important: Nu folosii kerosen sau benzină în loc de motorină. Nerespectarea acestei măsuri de precauie va cauza deteriorarea motorului.

Utilizarea combustibilului biodiesel

Această maină poate folosi, de asemenea, un amestec de combustibil biodiesel de până la B20 (20% biodiesel, 80% motorină). Procentul de motorină trebuie să aibă un coninut de sulf scăzut sau ultra scăzut. Respectai următoarele măsuri de precauie:

- Procentul de combustibil biodiesel trebuie să îndeplinească specificațiile ASTM D6751 sau EN14214.
- Compoziia amestecului de combustibilului trebuie să îndeplinească specificațiile ASTM D975 sau EN590.
- Suprafeele vopsite pot fi deteriorate de amestecurile cu biodiesel.
- Pe vreme rece utilizai B5 (coninut de biodiesel de 5%) sau amestecuri cu coninut mai mic.
- Monitorizai garniturile, furtunurile, garniturile în contact cu combustibilul, deoarece acestea se pot degrada în timp.
- La o perioadă de timp după trecerea la amestecuri de biodiesel este posibilă colmatarea filtrului de combustibil.
- Contactai distribuitorul pentru mai multe informații cu privire la combustibilul biodiesel.

Umplerea rezervorului de combustibil

Capacitatea rezervorului de combustibil: 22 l.

1. Curățați zona din jurul capacului rezervorului de combustibil.
2. Scoateți capacul de la rezervorul de combustibil (Figura 14).

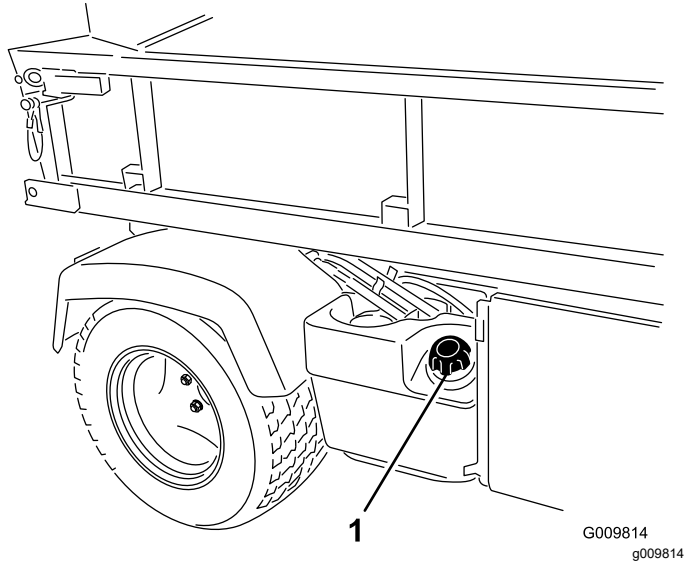


Figura 14

1. Capac rezervor de combustibil

3. Umpleți rezervorul uor sub partea de sus a acestuia (partea inferioară a buonului), apoi montați capacul.

Notă: Nu umpleți excesiv rezervorul de combustibil.

4. Ștergeți orice urmă de combustibil vărsat pentru a preveni pericolul de incendiu.

Efectuarea rodajului pentru o maină nouă

Interval de service: După primele 100 ore—Urmați instrucțiunile pentru efectuarea rodajului unei maini noi.

Efectuați următoarele pentru a asigura performanțe adecvate ale mainii:

- Asigurați-vă că frânele sunt lustruite; consultați [4 Procedură de lustruire a frânelor \(Pagină 13\)](#).
- Verificați în mod regulat nivelul lichidelor și al uleiului de motor. Fii atent la semnele de supraîncălzire a mainii sau a componentelor acesteia.
- După pornirea motorului rece, lăsați-l să se încălzească aproximativ 15 secunde înainte de a utiliza maina.

Notă: Lăsați mai mult timp motorului să se încălzească atunci când funcționează la temperaturi scăzute.

- Conduceți maina la viteze diferite. Evitați pornirile rapide și opririle rapide.
- Nu este necesar un ulei de rodaj pentru motor. Uleiul de motor original este de același tip specificat pentru schimbările regulate de ulei.
- Consultați [Întreținere \(Pagină 33\)](#) pentru orice verificări speciale, cu durată redusă.

Verificarea sistemului de blocare de siguranță

Interval de service: Înainte de fiecare folosință sau zilnic

Obiectivul sistemului de blocare de siguranță este de a preveni pornirea motorului, cu excepția cazului în care apăsați pedala de ambreiaj.

⚠ AVERTISMENT

În cazul în care comutatoarele de blocare de siguranță sunt deconectate sau deteriorate, maina poate porni neașteptat și poate cauza vătămări corporale.

- Nu modificai comutatoarele de blocare de siguranță.
- Verificai funcționarea comutatoarelor de siguranță în fiecare zi și înlocuieți-le pe cele deteriorate înainte de a utiliza maina.

Notă: Consultați *Manualul utilizatorului* dispozitivului de ataare pentru procedurile de verificare a sistemului de blocare a dispozitivului de ataare.

Verificarea comutatorului de blocare a ambreiajului

1. Aezai-vă pe scaunul operatorului și cuplai frâna de parcare.
2. Deplasați maneta schimbătorului de viteze în poziția NEUTRU.

Notă: Motorul nu pornește dacă maneta liftului hidraulic este blocată în poziția înainte.

3. Fără a apăsa pedala de ambreiaj, rotiți cheia de contact în sensul acelor de ceasornic în poziția START.

Notă: Dacă motorul pornește, există o defecțiune a sistemului de blocare pe care trebuie să o reparați înainte de a utiliza maina.

Verificarea comutatorului de blocare de siguranță pentru liftul hidraulic

1. Aezai-vă pe scaunul operatorului i cuplai frâna de parcare.
2. Deplasai maneta schimbătorului de viteze în poziia NEUTRU i asigurai-vă că maneta liftului hidraulic este în poziie centrală.
3. Apăsai pedala de ambreiaj.
4. Deplasai maneta liftului hidraulic spre înainte i rotii cheia în poziia START.

Notă: Dacă motorul pornete, există o defecțiune a sistemului de blocare pe care trebuie să o reparai înainte de a utiliza maina.

În timpul utilizării

Sigurana în timpul utilizării

Sigurana generală

- Proprietarul/operatorul poate preveni i este responsabil pentru accidentele care pot cauza vătămări corporale sau pagube materiale.
- Pasagerii trebuie să stea numai pe locurile desemnate. Nu transportai pasageri pe platforma de încărcare. Inei trecătorii i copiii departe de zona de utilizare.
- Purtați îmbrăcăminte adecvată, inclusiv ochelari de protecție, pantaloni lungi, încălăminte solidă, antiderapantă i căți pentru protecția auzului. Strângeți la spate părul lung i nu purtați îmbrăcăminte largă sau bijuterii.
- Utilizai maina cu foarte mare atenție. Nu vă angrenai în nicio activitate care vă poate distrage atenția; în caz contrar, se pot înregistra pagube materiale sau vătămări corporale.
- Nu operați mașina dacă sunteți bolnav, obosit sau sub influența alcoolului sau a drogurilor.
- Operați maina doar în aer liber sau într-o zonă bine aerisită.
- Nu depăși greutatea maximă admisă (GVW) a mainii.
- Acordai o atenție sporită atunci când utilizai, frânați sau întoarceți maina cu o sarcină mare pe platforma de încărcare.
- Transportul încărcăturilor supradimensionate pe platforma de încărcare reduce stabilitatea mainii. Nu depăși capacitatea de încărcare a platformei.
- Transportul de material care nu poate fi fixat bine pe maină afectează direcția, frânarea i stabilitatea mainii. Atunci când transportai materiale care nu pot fi fixate bine pe maină, aveți grijă la viraje sau la frânare.
- Transportai sarcini reduse i reduceți viteza de deplasare a mainii atunci când lucrați pe teren accidentat, denivelat i lângă borduri, găuri i alte schimbări brute ale configurației terenului. Încărcăturile se pot deplasa, ceea ce face ca maina să devină instabilă.
- Înainte de a porni maina, asigurai-vă că transmisia este în poziia neutră, frâna de parcare este cuplată i că vă aflați în poziia de operare.
- Dumneavoastră i pasagerii trebuie să rămâneți aezai ori de câte ori maina este în micare. Inei mâinile pe volan; pasagerii trebuie să folosească mânerul de susținere disponibile. Inei braele i picioarele în permanență în interiorul mainii.
- Utilizai maina doar atunci când aveți o vizibilitate corespunzătoare. Aveți grijă la gropi, anuri, denivelări, pietre sau alte obiecte ascunse. Terenul denivelat poate cauza răsturnarea mainii. Iarba înaltă poate ascunde obstacole. Apropiati-vă cu atenție de curbile fără vizibilitate, tufiuri, copaci sau alte obiecte care vă pot afecta vizibilitatea.
- Nu conduceți maina în apropierea pantelor abrupte, anurilor sau terasamentelor. Maina se poate răsturna brusc dacă o roată trece peste o margine sau dacă marginea cedează.
- Fii atent i evitai întotdeauna elementele de joasă înălțime, cum ar fi crengi de copaci, grinzi de ui, pasarele etc.
- Privii în spate i în jos înainte de a conduce maina în mararier pentru a vă asigura că o cale este liberă.
- Atunci când utilizai maina pe drumurile publice, respectai toate regulile de circulație i utilizai orice accesorii suplimentare care pot fi cerute de lege, cum ar fi lumini, semnalizatoare de direcție, indicatoare pentru vehicule lente i altele, după cum este necesar.
- Dacă maina are un nivel de vibrații anormal, opriți imediat, așteptați să se oprească toate piesele în micare i verificați dacă nu sunt deteriorate. Reparați toate deteriorările mainii înainte de a relua operația.
- Poate fi necesar un timp mai mare pentru a opri maina pe suprafețe umede decât pe cele uscate. Pentru a usca frânele umede, conduceți încet pe o suprafață plană în timp ce apăsați uor pedala de frână.
- Operația mainii la viteză mare, urmată de oprirea rapidă poate cauza blocarea roilor din spate, ceea ce vă afectează controlul asupra mainii.
- Nu atingeți motorul, transmisia, toba de eapament sau galeria de evacuare a tobei de eapament în timp ce motorul funcționează sau la scurt timp

după oprirea motorului, deoarece aceste zone pot fi suficient de fierbini pentru a provoca arsuri.

- Nu lăsați o mână pornită nesupravegheată.
- Înainte de a părăsi poziția de operare, efectuați următoarele:
 - Parcați maina pe o suprafață uniformă.
 - Deplasați maneta schimbătorului de viteze în poziția NEUTRU.
 - Cuplați frâna de parcare.
 - Coborâți platforma de încărcare.
 - Opriți maina și scoateți cheia.
 - Așteptați până când se oprește orice mișcare.
- Nu utilizați mașina dacă există riscul unor descărcări electrice.
- Utilizați doar accesoriile și dispozitivele de atașare aprobate de The Toro® Company.

Sistem de protecție anti-răsturnare (ROPS)

- ROPS este un dispozitiv de siguranță integral.
- **Nu** îndepărtați sistemul ROPS din cadrul mainii.
- Purtați întotdeauna centura de siguranță; asigurați-vă că este cuplată și că o puteți decupla rapid în caz de urgență.
- Verificați cu atenție dacă există obstacole deasupra capului și nu intrați în contact cu ele.
- Păstrați sistemul ROPS într-o stare bună de funcționare, inspectându-l periodic pentru a descoperi eventuale deteriorări și menținând toate elementele de fixare strânse.
- Înlocuiți componentele deteriorate ale sistemului ROPS. Nu le reparați și nu le modificați.

Sigurana în pantă

Pantele reprezintă un risc major de accidente legate de pierderea controlului și răsturnare, care pot cauza răni grave sau moartea.

- Verificați locul pentru a determina ce pante sunt sigure pentru operarea mainii și stabiliți-vă propriile proceduri și reguli pentru operarea pe pantele respective. Dai dovadă de simț practic și o judecată bună atunci când realizați această evaluare.
- Dacă nu vă simțiți confortabil să utilizați maina pe o pantă, nu o faceți.
- La deplasarea pe pante, efectuați manevrele ușor și treptat. Nu schimbați brusc viteza sau direcția de deplasare a mainii.

- Evitați utilizarea mainii pe teren umed. Anvelopele îți pot pierde traciunea. Maina se poate răsturna înainte ca anvelopele să-și piardă traciunea.
- Conduceți drept în sus sau în jos pe un teren înclinat.
- Dacă fora de traciune începe să scadă în timp ce urcați în rampă, cuplați treptat frânele și deplasați maina încet în marșier direct în jos pe pantă.
- Întoarcerea în timp ce urcați sau coborâți o pantă poate fi periculoasă. Dacă trebuie să virai pe o pantă, faceți-o încet și cu precauție.
- Încărcăturile grele afectează stabilitatea pe o pantă. Transportați o încărcătură redusă și reduceți viteza de deplasare atunci când lucrați pe o pantă sau dacă încărcătura are un centru de greutate ridicat. Fixați încărcătura pe platforma de încărcare a mainii pentru a preveni deplasarea încărcăturii. Aveți grijă deosebită atunci când transportați încărcături, care se deplasează ușor (de exemplu, lichide, piatră, nisip etc.).
- Evitați pornirea, oprirea sau întoarcerea mainii pe o pantă, în special cu încărcătură. Oprirea în timp ce coborâți o pantă necesită mai mult timp decât oprirea pe teren plan. Dacă trebuie să opriți maina, evitați schimbările brute de viteză, care pot cauza răsturnarea mainii. Nu acționați frânele brusc când vă deplasați în marșier, deoarece acest lucru poate cauza răsturnarea mașinii.

Sigurana la încărcare și descărcare

- Nu depășiți greutatea brută (GVW) a mainii atunci când o utilizați cu încărcătură pe platforma de încărcare și/sau tractați o remorcă; consultați [Specificații \(Pagină 20\)](#).
- Distribuți uniform încărcătura pe platforma de încărcare pentru a îmbunătăți stabilitatea și controlul mainii.
- Înainte de a descărca, asigurați-vă că nu este nimeni în spatele mainii.
- Nu descărcați o platformă încărcată în timp ce maina se află lateral pe o pantă. Modificarea distribuției greutății poate cauza răsturnarea mainii.

Operarea platformei de încărcare

Ridicarea platformei de încărcare

⚠ ATENȚIE

O platformă ridicată poate cădea și poate răni persoanele care lucrează sub ea.

- Utilizai întotdeauna tija de sprijin pentru a înălța platforma ridicată înainte de a începe lucrul sub ea.
- Îndepărtați orice materiale de pe platformă înainte de a o ridica.

⚠ ATENȚIE

Conducerea mainii cu platforma de încărcare ridicată ar putea face ca maina să se răstoarne mai ușor. Puteți deteriora structura platformei de încărcare dacă utilizați maina cu platforma ridicată.

- Opereți maina atunci când platforma de încărcare este coborâtă.
- După golirea platformei de încărcare, coborâți-o.

⚠ AVERTISMENT

Dacă încărcătura este concentrată în partea din spate a platformei de încărcare, este posibil ca platforma să se încline și să se deschidă în mod neașteptat atunci când eliberați zăvorul, rănindu-vă pe dumneavoastră sau pe cei din jur.

- Centrați încărcăturile pe platforma de încărcare, dacă este posibil.
- Înălțați platforma de încărcare jos și asigurați-vă că nimeni nu se aplecă peste ea sau nu stă în spatele acesteia atunci când sunt eliberate zăvoarele.
- Îndepărtați toată încărcătura de pe platformă înainte de a o ridica pentru efectuarea lucrărilor de întreținere la maină.

Deplasați maneta în spate pentru a ridica platforma de încărcare (Figura 15).

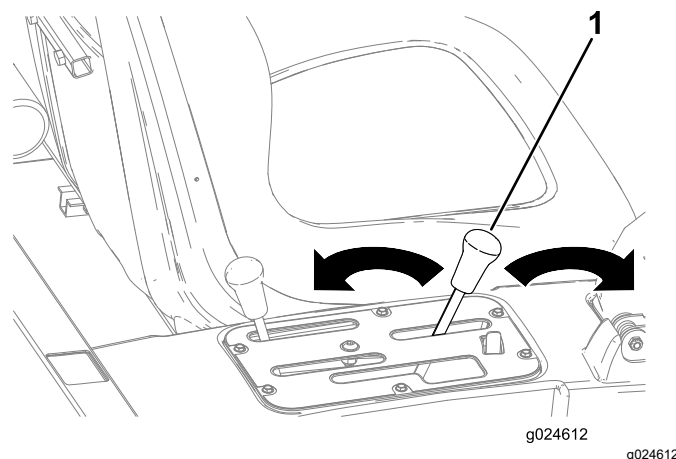


Figura 15

1. Manetă platformă de încărcare

Coborârea platformei de încărcare

⚠ ATENȚIE

Platforma poate fi foarte grea. Există pericol de strivire a mâinilor sau a altor părți ale corpului.

țineți mâinile și alte părți ale corpului departe atunci când coborâți platforma.

Deplasați maneta în față pentru a coborî platforma de încărcare (Figura 15).

Deschiderea oblonului spate

1. Asigurați-vă că platforma de încărcare este coborâtă și blocată.
2. Deschideți zăvorul din partea stângă și dreaptă a platformei de încărcare și coborâți oblonul spate (Figura 16).

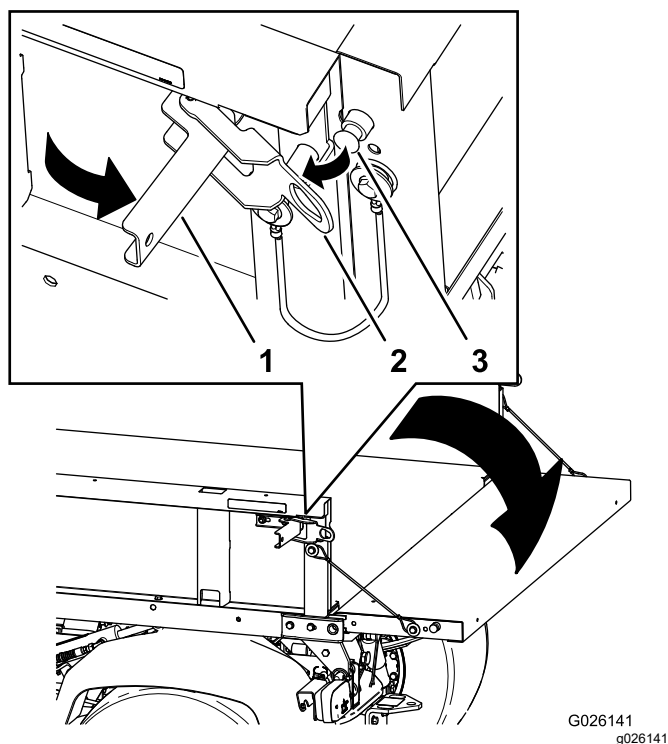


Figura 16

1. Mâner zăvor
2. Orificiu zăvor
3. Pin zăvor

o defecțiune prematură a acestuia. Dacă motorul nu pornete după 10 secunde, roții cheia în poziția OPRIRE. Verificai comenzile și procedura de pornire, așteptai încă 10 secunde și repetai operaia de pornire.

Activarea traciunii integrale

Doar pentru modelele cu tracțiune integrală

Pentru a activa tracțiunea integrală automată, apăsai partea de sus a comutatorului basculant în poziția 4x4 AUTO (Figura 17).

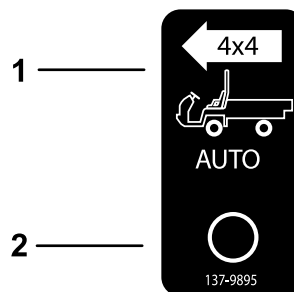


Figura 17

1. Activare tracțiune 4x4 automată – pornită
2. Activare tracțiune 4x4 automată – oprită

Pornirea motorului

1. Aezai-vă pe scaunul operatorului și cuplai frâna de parcare.
2. Decuplează priză de putere și sistemul hidraulic cu debit ridicat (dacă este disponibil) și deplasează clapeta de accelerație manuală în poziția OPRIT (dacă este disponibilă).
3. Deplasează maneta schimbătorului de viteze în poziția NEUTRU și apăsai pedala de ambreiaj.
4. Asigurați-vă că maneta liftului hidraulic este în poziția centrală.
5. Nu apăsați pedala de accelerație.
6. Rotii cheia de contact în poziția PORNIRE.

Notă: Atunci când se aprinde indicatorul luminos cu privire la bujia incandescentă, motorul este gata de pornire.

7. Rotii comutatorul de contact în poziția PORNIRE.

Notă: Eliberați cheia imediat după ce pornete motorul și lăsați-o să revină la poziția de FUNCIONARE.

Notă: Indicatorul cu privire la bujia incandescentă se aprinde pentru încă 15 secunde atunci când cheia este readusă în poziția FUNCIONARE.

Notă: Nu operați demarorul mai mult de 10 secunde la o încercare, deoarece în caz contrar poate apărea

Atunci când comutatorul pentru tracțiune integrală este activat, mâna cuplează automat tracțiunea integrală dacă senzorul detectează că roțile din spate se rotesc liber. Atunci când este cuplată tracțiunea integrală, se aprinde lampa comutatorului pentru tracțiune integrală.

Important: În timpul deplasării în mararier, mâna nu cuplează automat tracțiunea integrală.

În timpul deplasării în mararier, trebuie să activați manual tracțiunea integrală, utilizând butonul 4WD.

Pentru a activa tracțiunea integrală manual, inei apăsat butonul 4WD de pe consola centrală în timp ce vehiculul se află în mișcare.

Notă: Tracțiunea integrală rămâne activată doar atât timp cât inei apăsat butonul; butonul 4WD nu trebuie să fie în poziția AUTO pentru a putea activa tracțiunea integrală manual.

Operarea mainii

1. Eliberai frâna de parcare.
2. Apăsai pedala de ambreiaj complet.
3. Maneta schimbătorului de viteze în treapta întâi.
4. Eliberai uor pedala de ambreiaj în timp ce apăsai pedala de acceleraie.
5. Când maina ajunge la o viteză suficientă, eliberai pedala de acceleraie, apăsai complet pedala de ambreiaj, deplasai maneta schimbătorului de viteze în treapta următoare i eliberai pedala de ambreiaj în timp ce apăsai pedala de acceleraie.
6. Repetai procedura până la atingerea vitezei dorite.

Important: Opii întotdeauna maina înainte de a cupla treapta de mararier dintr-o treaptă de deplasare în faă sau înainte de a cupla o treaptă de deplasare în faă din mararier.

Notă: Evitai perioadele lungi de funcționare a motorului la ralanti.

Utilizai tabelul de mai jos pentru a determina viteza de deplasare a mainii la 3600 rpm.

Treaptă	Gamă de viteze	Raport de transmisie	Viteză (kmh)	Viteză (mph)
1	Reduse	82,83 : 1	4,7	2,9
2	Reduse	54,52 : 1	7,2	4,5
3	Reduse	31,56 : 1	12,5	7,7
1	Ridicate	32,31 : 1	12,2	7,6
2	Ridicate	21,27 : 1	18,5	11,5
3	Ridicate	12,31 : 1	31,9	19,8
R (Mararier)	Reduse	86,94 : 1	4,5	2,8
R (Mararier)	Ridicate	33,91 : 1	11,6	7,1

Important: Nu încercai să împingi sau să tractai maina pentru a o porni. Este posibilă deteriorarea trenului de rulare.

Oprirea mainii

Pentru a opri maina, eliberai pedala de acceleraie, apoi apăsai pedala de frână.

Oprirea motorului

1. Parcai maina pe o suprafaă uniformă.
2. Cuplai frâna de parcare.
3. Rotii cheia de contact în poziia OPRIRE i scoatei-o.

Utilizarea diferențialului autoblocant

⚠ ATENȚIE

Răsturnarea sau mainii pe un teren în pantă va cauza vătămări grave.

- Traciunea suplimentară disponibilă prin utilizarea diferențialului autoblocant poate fi suficientă pentru a vă duce în situaii periculoase, cum ar fi urcarea pe pante prea abrupte pentru a vă putea întoarce. Avei grijă când lucrai cu diferențialul autoblocant activat, în special pe pante mai abrupte.
- Dacă diferențialul autoblocant este activat atunci când efectuai un viraj strâns la o viteză mai mare i roata spate din interiorul virajului se ridică de pe sol, poate exista o pierdere a controlului, ceea ce ar putea cauza derapajul mainii. Utilizai diferențialul autoblocant numai la viteze mai mici.

⚠ AVERTISMENT

Efectuarea virajelor cu diferențialul autoblocant activat poate cauza pierderea controlului mașinii. Nu lucrai cu diferențialul autoblocant activat atunci când efectuai viraje strânse sau la viteze mari.

Diferențialul autoblocant sporete traciunea mainii prin blocarea roilor din spate, astfel încât să nu se rotească o roată. Acest lucru vă poate ajuta atunci când avei de transportat încărcături grele pe iarbă umedă sau în zone alunecoase, pe teren în pantă sau pe suprafee nisipoase. Este important să inem cont că această traciune suplimentară este destinată doar pentru utilizare temporară limitată. Utilizarea acestuia nu înlocuiete operarea în sigurană.

Diferențialul autoblocant face ca roile din spate să se rotească cu aceeași viteză. Când utilizai diferențialul autoblocant, capacitatea dumneavoastră de a efectua viraje strânse este oarecum limitată i este posibil să deteriorai gazonul. Utilizai diferențialul autoblocant doar atunci când este necesar, la viteze mai mici i numai în treapta întâi sau a doua de viteză.

Utilizarea controlului hidraulic

Controlul hidraulic furnizează putere hidraulică de la pompa mainii atunci când motorul este în funcțiune. Puteți utiliza puterea prin intermediul cuplajelor rapide din spatele mainii.

⚠ ATENȚIE

Uleiul hidraulic scăpat sub presiune poate avea o forță suficientă pentru a pătrunde în piele și cauza răni grave.

Aveți grijă când conectați sau deconectați cuplajele rapide hidraulice. Opriți motorul, acționați frâna de parcare, coborâți dispozitivul de atașare și poziționați supapa hidraulică cu comandă de la distanță în poziția de blocare a plutitorului pentru a elibera presiunea hidraulică înainte de a conecta sau deconecta cuplajele rapide.

Important: Dacă mai multe mâini folosesc același dispozitiv de atașare, poate apărea contaminarea încrucișată a lichidului de transmisie. Schimbați lichidul de transmisie mai frecvent.

Utilizarea manetei liftului hidraulic pentru a controla dispozitivele de atașare hidraulice

• POZIȚIE oprit

Aceasta este poziția normală pentru supapa de control atunci când nu este utilizată. În această poziție, porturile de lucru ale supapei de control sunt blocate și orice sarcină este susținută de supapele de reinerere în ambele sensuri.

• POZIȚIE de ridicare (cuplaj rapid A)

În această poziție este ridicată platforma și dispozitivul de atașare cuplat în spate sau este aplicată presiune asupra cuplajului rapid A. Această poziție permite, de asemenea, lichidului hidraulic să se întoarcă de la cuplajul rapid B pentru a curge înapoi în supapă și apoi în rezervor. Aceasta este o poziție de moment, când eliberați maneta, aceasta revenind în centru, în poziția OPRIRE.

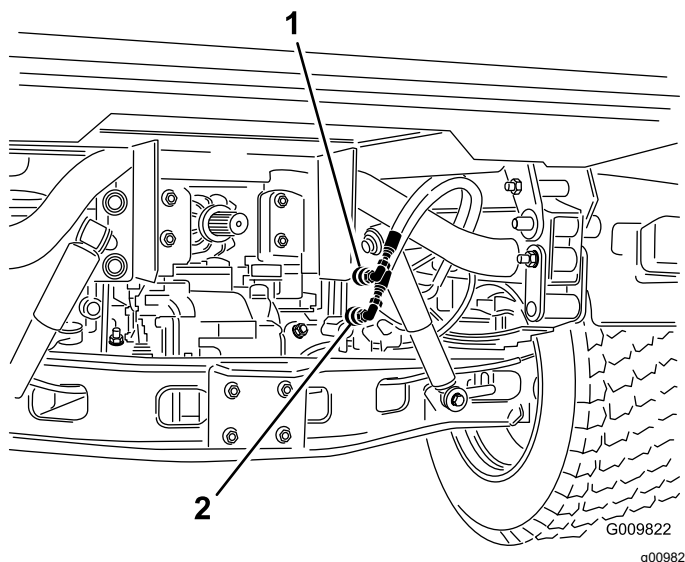


Figura 18

1. Poziție A a cuplajului rapid 2. Poziție B a cuplajului rapid

• POZIȚIE de coborâre (cuplaj rapid B)

În această poziție este coborâtă platforma și dispozitivul de atașare cuplat în spate sau este aplicată presiune asupra cuplajului rapid B. Această poziție permite, de asemenea, lichidului hidraulic să se întoarcă de la cuplajul rapid A pentru a curge înapoi în supapă și apoi în rezervor. Aceasta este o poziție de moment, când eliberați maneta, aceasta revenind în centru, în poziția OPRIRE. Menținerea pentru scurt timp în această poziție și apoi eliberarea manetei de control asigură fluxul de lichid hidraulic către cuplajul rapid B, care furnizează putere către dispozitivul de remorcare spate. Când o eliberați, aceasta menține presiunea asupra dispozitivului de remorcare.

Important: Dacă o utilizezi cu un cilindru hidraulic, meninerea manetei de control în poziția inferioară face ca fluxul de lichid hidraulic să treacă peste o supapă de siguranță, ceea ce poate deteriora sistemul hidraulic.

- **POZIIE Pornit**

Această poziie este similară poziiei DE COBORĂRE (POZIIE B A CUPLAJULUI RAPID). Direcionează, de asemenea, lichidul hidraulic către cuplajul rapid B, cu excepția faptului că maneta este meninută în această poziie de o manetă de blocare din panoul de comandă. Acest lucru permite lichidului hidraulic să curgă continuu către echipamentele care utilizează un motor hidraulic.

Utilizai această poziie numai pentru dispozitive de ataare cu motor hidraulic ataate.

Important: Dacă o utilizezi cu un cilindru hidraulic sau fără dispozitiv de ataare, poziia PORNIT face ca fluxul de lichid hidraulic să treacă peste o supapă de siguranță, ceea ce poate deteriora sistemul hidraulic. Utilizai această poziie doar pentru scurt timp sau cu un motor ataate.

Important: Verificai nivelul lichidului hidraulic după montarea unui dispozitiv de ataare. Verificai funcționarea dispozitivului de ataare acționându-l de mai multe ori pentru a purja aerul din sistem, apoi verificai din nou nivelul lichidului hidraulic. Cilindrul dispozitivului de ataare afectează uor nivelul lichidului din cutia de viteze. Operarea mainii cu un nivel scăzut al lichidului hidraulic poate deteriora pompa, sistemul hidraulic cu comandă de la distanță, servodirecția și transmisia mainii.

Conectarea cuplajelor rapide

Important: Curăai murdăria de pe cuplajele rapide înainte de a le conecta. Cuplajele murdare pot contamina sistemul hidraulic.

1. Tragei înapoi inelul de blocare de pe cuplaj.
2. Introducei niplul de furtun în cuplaj până când se fixează în poziie.

Notă: Când montai echipamentul cu comandă de la distanță la cuplajele rapide, determinai care parte necesită presiune, apoi ataai furtunul respectiv la cuplajul rapid B, care are presiune atunci când împingei maneta de control înainte sau blocai în poziia PORNIT.

Deconectarea cuplajelor rapide

Notă: Cu maina și dispozitivul de ataare oprite, deplaseai maneta liftului înainte și înapoi pentru a

elimina presiunea din sistem și a uura deconectarea cuplajelor rapide.

1. Tragei înapoi inelul de blocare de pe cuplaj.
2. Tragei ferm furtunul din cuplaj.

Important: Curăai și instalezi dopul și capacele de protecție împotriva prafului la capetele cuplajului rapid atunci când nu sunt utilizate.

Depanarea controlului hidraulic

- **Dificultate la conectarea sau deconectarea cuplajelor rapide.**

Presiunea nu este eliberată (cuplajul rapid este sub presiune).
- **Servodirecția funcționează cu mare dificultate sau nu funcționează deloc.**
 - Nivel scăzut de ulei hidraulic.
 - Temperatura lichidului hidraulic este prea mare.
 - Nu funcționează pompa.
- **Există scurgeri de lichid hidraulic.**
 - Sunt slăbite fittingurile.
 - Lipsete un inel de etanare de la fitting.
- **Un dispozitiv de ataare nu funcționează.**
 - Cuplajele rapide nu sunt cuplate complet.
 - Cuplajele rapide sunt schimbate între ele.
- **Se aude un zgomot de scârâit.**
 - Îndepărtați supapa lăsată în poziia de blocare PORNITĂ, determinând curgerea lichidului hidraulic peste supapa de siguranță.
 - Este slăbită cureaua.
- **Motorul nu pornete.**

Maneta circuitului hidraulic este blocată în poziia ÎNAINTE.

După utilizare

Sigurana după utilizare

Sigurana generală

- Înainte de a părăsi poziția de operare, efectuează următoarele:
 - Parcai maina pe o suprafață uniformă.
 - Deplasează maneta schimbătorului de viteze în poziția NEUTRU.
 - Cuplai frâna de parcare.
 - Coborâți platforma de încărcare.
 - Opriți maina și scoateți cheia.
 - Așteptați până când se oprește orice mișcare.
- Lăsați maina să se răcească înainte de reglarea, repararea, curățarea sau depozitarea acesteia.
- Nu depozitați maina într-o zonă cu o flacăra deschisă, scântei sau o lampă mărtoare, precum pe un boiler sau alt echipament asemănător.
- Mențineți toate componentele mainii în stare bună de funcționare și bine fixate.
- Întrețineți și curățați centura (centurile) de siguranță, după cum este necesar.
- Înlocuiți toate autocolantele deteriorate sau lipsă.

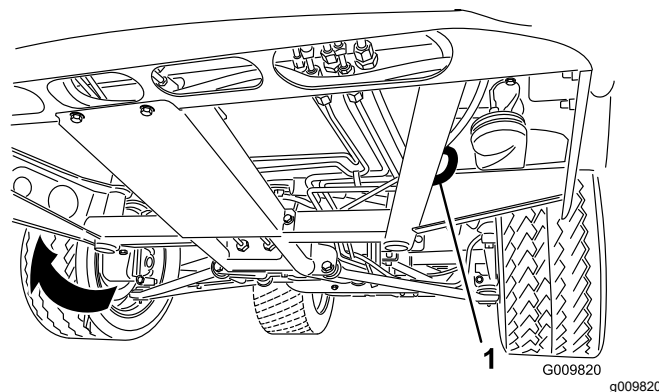


Figura 19

1. Inel de fixare pe cadru (pe fiecare parte)

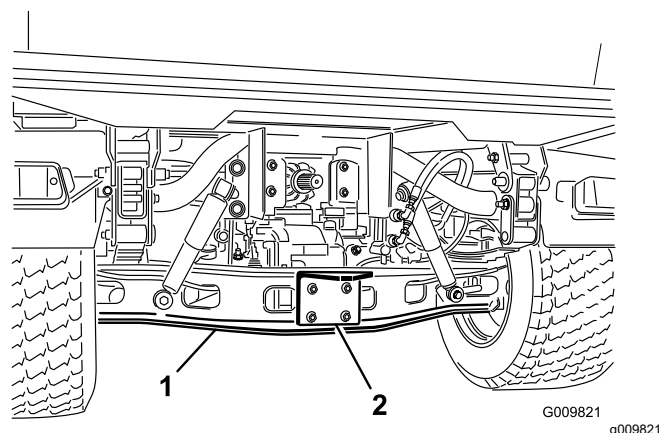


Figura 20

1. Osie
2. Placă dispozitiv de remorcare

Transportul mainii

- Încărcați sau descărcați cu grijă maina pe/de pe o remorcă sau un camion.
- Utilizați rampe de lăime completă pentru a încărca maina pe o remorcă sau un camion.
- Fixați maina în siguranță.

Consultați [Figura 19](#) și [Figura 20](#) pentru locurile de fixare a mainii.

Notă: Încărcați maina pe remorcă cu partea din față a mainii îndreptată spre înainte. Dacă acest lucru nu este posibil, fixați capota mainii de cadru cu o curea sau scoateți capota și transportați-o și fixați-o separat; în caz contrar, capota poate sări în timpul transportului.

Tractarea mainii

În caz de urgență, puteți tracta maina pe o distanță scurtă; totuși, aceasta nu este procedura standard de operare.

⚠ ATENȚIE

Tractarea la viteze excesive poate cauza pierderea controlului asupra direcției, cauzând vătămări corporale.

Nu tractați niciodată maina cu o viteză mai mare de 8 km/h.

Notă: Servodirecția nu funcționează, ceea ce face dificil controlul direcției.

Tractarea mainii trebuie efectuată de 2 persoane. Dacă trebuie să transportați maina pe o distanță considerabilă, transportați-o pe un camion sau o remorcă.

1. Ataai o bară de remorcare pe cârligul de remorcare în partea din față a cadrului mainii (Figura 19).
2. Deplasai maneta schimbătorului de viteze în poziția NEUTRU și eliberai frâna de parcare.

Tractarea unei remorci

Maina poate tracta remorci și dispozitive de ataare cu o greutate mai mare decât a sa. Pentru această maină sunt disponibile mai multe tipuri de dispozitive de remorcare, în funcție de utilizarea dumneavoastră. Pentru mai multe detalii, contactați un centru de service autorizat.

Când este echipată cu un dispozitiv de remorcare fixat pe tubul punii spate, maina poate tracta remorci sau dispozitive de ataare cu o greutate maximă admisă (GTW) de până la 1587 kg.

Încărcăi întotdeauna o remorcă cu 60% din greutatea încărcăturii în partea din față a remorcii. Acest lucru plasează aproximativ 10% (maxim 272 kg) din greutatea maximă admisă a remorcii (GTW) pe dispozitivul de remorcare al mainii.

Când transportai mărfuri sau tractai o remorcă (dispozitiv de ataare), nu supraîncărcăi maina sau remorca. Supraîncărcarea poate cauza performanțe slabe sau deteriorarea frânelor, axei, motorului, transmisiei, direcției, suspensiilor, structurii caroseriei sau anvelopelor.

Important: Pentru a reduce potențialul de deteriorare a arborelui de transmisie, utilizează gama viteze reduse.

Când tractai dispozitive de ataare cu o cuplă tip fifth-wheel, cum ar fi un aerator pentru terenuri de golf, montăi întotdeauna bara de roată (inclusă în kitul pentru cupla tip fifth-wheel) pentru a preveni ridicarea roilor din față de pe sol dacă este afectată brusc micarea dispozitivelor de ataare remorcate.

Întreținere

Sigurană în timpul întreinerii

- Nu permiteți efectuarea lucrărilor de service asupra mainii de către persoane neinstruite.
- Înainte de a părăsi poziția de operare, efectuați următoarele:
 - Parcați maina pe o suprafață uniformă.
 - Deplasați maneta schimbătorului de viteze în poziția NEUTRU.
 - Cuplați frâna de parcare.
 - Coborâți platforma de încărcare.
 - Opriți maina și scoateți cheia.
 - Așteptați până când se oprește orice mișcare.
- Lăsați maina să se răcească înainte de reglarea, repararea, curățarea sau depozitarea acesteia.
- Sprijiniți maina pe suporturi cric tip capră ori de câte ori lucrați sub maină.
- Nu lucrați sub o platformă ridicată fără suportul adecvat de siguranță pentru platformă.
- Asigurați-vă că sunt strâniți toți conectorii liniilor hidraulice și că toate furtunurile și liniile hidraulice sunt în stare bună înainte de a aplica presiune asupra sistemului.
- Înainte de a deconecta sau de a efectua orice lucrare la sistemul hidraulic, eliberați în totalitate presiunea din sistem prin oprirea motorului, acționarea supapei de descărcare de la nivel ridicat la nivel scăzut și/sau coborâți platforma de încărcare și dispozitivele de atașare. Puneți maneta pentru circuitul hidraulic cu comandă de la distanță în poziția flotantă. Dacă platforma trebuie să fie în poziție ridicată, asigurați-o cu suportul de siguranță.
- Depresurizați cu grijă componentele cu energie stocată.
- Nu încărcați bateriile în timpul lucrărilor de service.
- Pentru a vă asigura că întreaga maină este în stare bună, păstrați toate elementele de feronerie strânse corespunzător.
- Pentru a reduce riscul de incendiu, îndepărtați excesul de lubrifiant, iarbă, frunze și acumulări de murdărie din zona mainii.
- Dacă este posibil, nu efectuați lucrări de întreținere cu maina în funcțiune. Păstrați distanța față de componentele în mișcare.
- Dacă trebuie să porniți maina pentru a efectua o reglare de întreținere, ineți mâinile, picioarele, îmbrăcămintea și orice parte a corpului departe de orice componentă în mișcare. ineți trecătorii la distanță față de maină.
- Curățați scurgerile de ulei și de combustibil.
- Verificați funcționarea frânei de mână așa cum este recomandat în programul de întreținere și efectuați reglaje și lucrări de întreținere după cum este necesar.
- Mențineți toate componentele mainii în stare bună de funcționare și toate elementele de feronerie strânse corespunzător. Înlocuiți toate autocolantele uzate sau deteriorate.
- Nu modificați niciodată funcționarea prevăzută a unui dispozitiv de siguranță și nu reduceți protecția oferită de un dispozitiv de siguranță.
- Nu supraturai motorul prin modificarea setărilor regulatorului. Pentru a asigura siguranța și acuratețea, solicitați unui centru de service autorizat să verifice turația maximă a motorului cu un tahometru.
- Dacă sunt vreodată necesare reparații majore sau dacă este necesară asistență, contactați un distribuitor autorizat Toro.
- Modificarea acestei maini în orice mod poate afecta funcționarea, performanța, durabilitatea sau utilizarea acesteia poate cauza rănirea sau decesul. O astfel de utilizare poate anula garanția produsului oferită de The Toro® Company.

Program(e) de întreținere recomandat(e)

Interval de întreținere și service	Procedură de întreținere
După primele 2 ore	<ul style="list-style-type: none"> • Strângeți prezoanele față și spate.
După primele 10 ore	<ul style="list-style-type: none"> • Verificai reglarea cablurilor pentru schimbătorul de viteze. • Strângeți prezoanele față și spate. • Verificai reglajul frânei de parcare. • Verificai starea și tensionarea curelei alternatorului. • Înlocuieți filtrul hidraulic.
După primele 50 ore	<ul style="list-style-type: none"> • Înlocuieți uleiul de motor și filtrul. • Reglați jocul supapelor de motor.
După primele 100 ore	<ul style="list-style-type: none"> • Urmăți instrucțiunile pentru efectuarea rodajului unei maini noi.
Înainte de fiecare folosință sau zilnic	<ul style="list-style-type: none"> • Verificai centura (centurile) de siguranță pentru a descoperi urme de uzură, tăieturi și alte deteriorări. Înlocuieți centura (centurile) de siguranță dacă vreo componentă nu funcționează corect. • Verificați presiunea din anvelope. • Verificai funcționarea sistemului de blocare de siguranță. • Verificați nivelul uleiului de motor. • Scurgeți apa sau alți contaminanți din separatorul de apă. • Verificai nivelul lichidului de răcire. • Îndepărtați reziduurile din zona motorului și a radiatorului. (Curățați mai frecvent în condiții de mediu cu murdărie.) • Verificai nivelul de lichid de frână. Verificai nivelul de lichid de frână înainte de a porni motorul pentru prima dată. • Verificai nivelul de lichid de transmisie/ulei hidraulic. (Verificai nivelul lichidului înainte de pornirea motorului pentru prima dată și după aceea la fiecare 8 ore sau zilnic.) • Verificai nivelul de ulei din sistemul hidraulic de debit ridicat (doar pentru modelele TC). (Verificai nivelul de ulei hidraulic înainte de a porni motorul pentru prima dată și zilnic după aceea)
La intervale de 25 de ore	<ul style="list-style-type: none"> • Scoateți capacul filtrului de aer și curățați reziduurile.
La intervale de 50 de ore	<ul style="list-style-type: none"> • Verificai nivelul de lichid al bateriei (la fiecare 30 de zile dacă este depozitată). • Verificai conexiunile cablurilor bateriei.
La intervale de 100 de ore	<ul style="list-style-type: none"> • Lubrifiați rulmenții și bucele (lubrifiați mai frecvent în cazul utilizării în condiții dificile). • Înlocuieți filtrul de aer (mai frecvent în condiții de mediu cu praf sau murdărie). • Verificai nivelul de ulei al diferențialului față (doar pentru modelele cu tracțiune integrală). • Verificai starea anvelopelor.
La intervale de 200 de ore	<ul style="list-style-type: none"> • Înlocuieți uleiul de motor și filtrul. • Verificai dacă burduful de transmisie cu viteză constantă are fisuri, găuri sau cleme desfăcute (Doar pentru modelele cu tracțiune integrală). • Verificai reglarea cablurilor pentru schimbătorul de viteze. • Verificai reglarea cablului pentru gama de viteze ridicate – reduse. • Verificai reglarea cablului pentru diferențialul autoblocant. • Strângeți prezoanele față și spate. • Verificai reglajul frânei de parcare. • Verificai reglarea pedalei de frână. • Verificai starea și tensionarea curelei alternatorului. • Verificai reglarea pedalei de ambreiaj. • Verificai frânele de serviciu și de parcare.
La intervale de 400 de ore	<ul style="list-style-type: none"> • Înlocuieți filtrul de combustibil. • Verificai conductele de combustibil și conexiunile. • Verificai alinierea roilor față. • Verificai vizual frânele pentru a detecta saboii de frână uzai.
La intervale de 600 de ore	<ul style="list-style-type: none"> • Reglați jocul supapelor de motor.

Interval de întreținere și service	Procedură de întreținere
La intervale de 800 de ore	<ul style="list-style-type: none"> • Schimbai uleiul diferențialului față (Doar pentru modelele cu tracțiune integrală). • Înlocuiești uleiul hidraulic și curăți sita. • Înlocuiești filtrul hidraulic. • Dacă nu utilizezi uleiul hidraulic recomandat sau ai umplut vreodată rezervorul cu un ulei alternativ, schimbai uleiul și filtrul pentru sistemul hidraulic de debit ridicat.
La intervale de 1.000 de ore	<ul style="list-style-type: none"> • Schimbai lichidul de răcire a motorului. • Schimbai lichidul de frână. • Dacă utilizezi uleiul hidraulic recomandat, schimbai filtrul pentru sistemul hidraulic de debit ridicat.
La intervale de 2.000 de ore	<ul style="list-style-type: none"> • Dacă utilizezi uleiul hidraulic recomandat, schimbai uleiul pentru sistemul hidraulic de debit ridicat.

Notă: Descărcăți schema electrică vizitând www.Toro.com și căutând maina dumneavoastră în linkul Manuale de pe pagina de pornire.

Important: Consultați manualul operatorului motorului pentru proceduri suplimentare de întreținere.

⚠ AVERTISMENT

Doar personalul calificat și autorizat trebuie să efectueze lucrările de întreținere, de reparații, de ajustare și inspectare a mainii.

- Evitați pericolele de incendiu și asigurați-vă că aveți echipamente de protecție împotriva incendiilor prezente în zona de lucru. Nu utilizați flăcări deschise pentru a verifica nivelul lichidului sau scurgerile de combustibil, electrolit al bateriei sau lichid de răcire.
- Nu utilizați recipiente deschise cu combustibil sau lichide de curățare inflamabile pentru curățarea pieselor.

⚠ ATENȚIE

Neefectuarea corespunzătoare a lucrărilor de întreținere pentru maină poate duce la defectarea prematură a sistemelor mainii, cauzând posibile vătămări dumneavoastră sau celor din jur.

Păstrați maina întreținută corespunzător și în stare bună de funcționare, astfel cum este indicat în aceste instrucțiuni.

⚠ AVERTISMENT

Dacă lăsați cheia în contact, cineva poate porni în mod accidental motorul și vă poate răni pe dumneavoastră sau alii trecători.

Opriți motorul și scoateți cheia din contact înainte de efectuarea lucrărilor de întreținere.

Întreținerea mainii în condiții speciale de funcționare

Important: Dacă maina este supusă vreuneia dintre condițiile enumerate mai jos, efectuați lucrările de întreținere de două ori mai frecvent:

- Utilizare în deert
- Utilizare în zone cu climă rece – temperaturi sub 10 °C
- Tractarea unei remorci
- Utilizare frecventă în condiții de praf
- Lucrări de construcții
- După o utilizare prelungită în noroi, nisip, apă sau în condiții similare de murdărie, procedați în felul următor:
 - Verificați și curățați frânele cât mai curând posibil. Acest lucru previne uzura excesivă cauzată de materialele abrazive.
 - Spălați maina folosind doar apă sau un detergent delicat.

Important: Nu folosiți apă salmastră sau reciclată pentru a curăța maina.

Proceduri permanente

Multe dintre subiectele abordate în această secțiune referitoare la întreținere necesită ridicarea și coborârea platformei. Pentru a preveni rănirea gravă sau decesul, luați următoarele măsuri de precauție.

Pregătirea mașinii pentru lucrările de întreținere

1. Parcați maina pe o suprafață uniformă.
2. Cuplați frâna de parcare.
3. Goliți și ridicați platforma de încărcare; consultați [Ridicarea platformei de încărcare \(Pagină 26\)](#).
4. Opriți motorul și scoateți cheia.
5. Lăsați maina să se răcească înainte de a efectua lucrările de întreținere.

Utilizarea suportului pentru platformă

Important: Montați sau îndepărtați întotdeauna suportul pentru platformă din exteriorul platformei.

1. Ridicați platforma până când cilindrii de ridicare sunt complet extinși.
2. Scoateți suportul pentru platformă din suporturile de depozitare din spatele panoului ROPS ([Figura 21](#)).

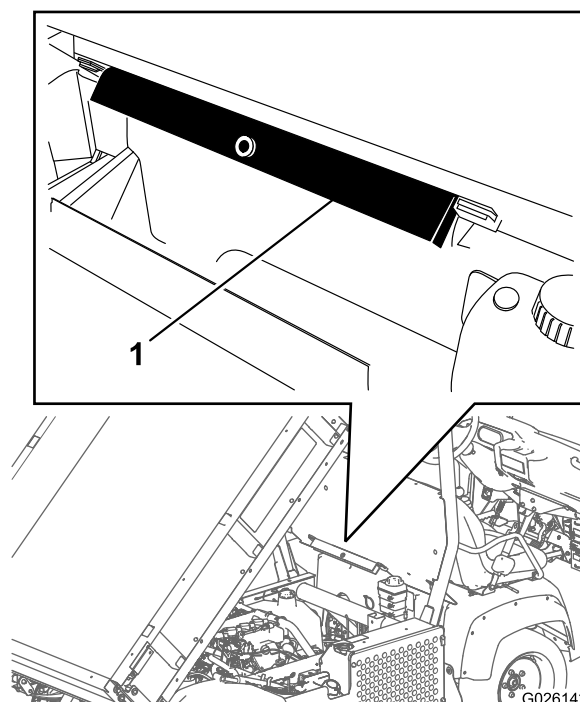


Figura 21

1. Suport pentru platformă
3. Împingeți suportul pentru platformă pe tija cilindrului și asigurați-vă că proeminențele de la capătul suportului se sprijină pe tamburul cilindrului și pe capătul tije cilindrului ([Figura 22](#)).

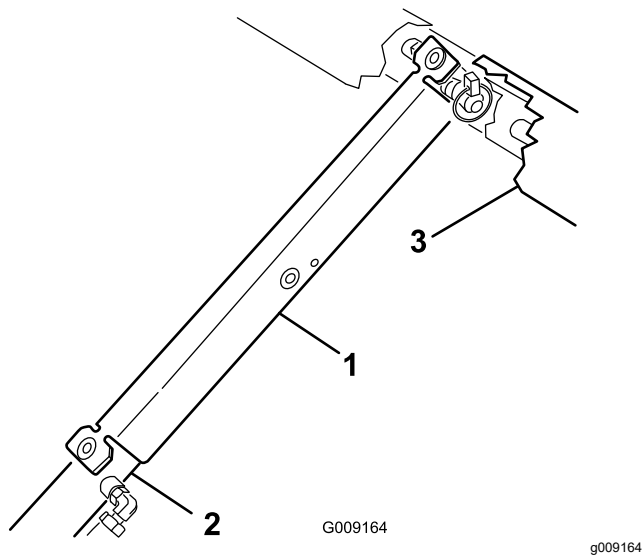


Figura 22

1. Suport pentru platformă 3. Platformă
2. Tambur cilindru

4. Îndepărtați suportul pentru platformă de la cilindru și introduceți-l în suporturile de pe spatele panoului ROPS.

Important: Nu încercați să coborâți platforma cu suportul de siguranță pentru platformă de pe cilindru.

Demontarea platformei integrale

1. Pornii motorul, cuplai maneta liftului hidraulic și coborâți platforma până când cilindrii sunt slăbiți în fante.
2. Eliberați maneta liftului și opriți motorul.
3. Îndepărtați cuiele de osie de la capetele exterioare ale tifturilor cu cap și gaură tijă cilindru (Figura 23).

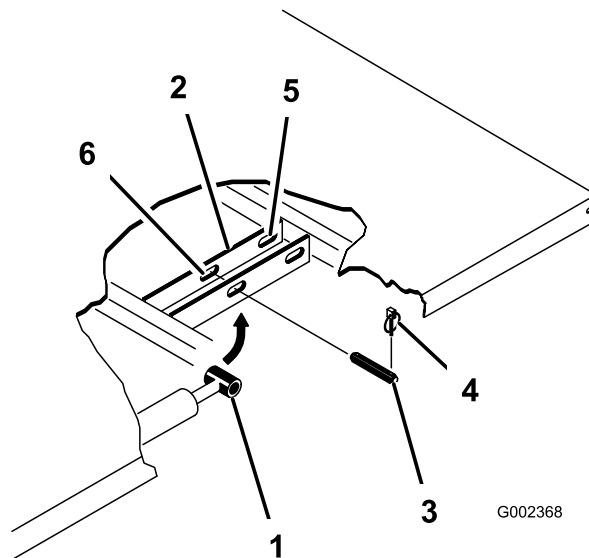


Figura 23

1. Capăt tijă cilindru 4. Cui de osie
2. Placă pentru montarea platformei 5. Fanta spate (platformă integrală)
3. Știft cu cap și gaură pentru cui spintecat 6. Fanta față (platformă integrală 2/3)

4. Îndepărtați tifturile cu cap și gaură care fixează capetele tijei cilindrului pe plăcile de montare platformă împingând tifturile spre interior (Figura 23).
5. Îndepărtați cuiele de osie și tifturile cu cap și gaură care fixează suportii pivot de canalele cadrului (Figura 23).
6. Ridicați platforma de pe mână.

▲ AVERTISMENT

Platforma integrală cântărește aproximativ 148 kg, prin urmare nu încercați să o montați sau să demontați singur.

Folosiți un echipament de ridicare sau apelați la ajutorul a 2 sau 3 persoane.

7. Depozitați cilindrii în cleme de depozitare.

- Cuplai maneta de blocare lift hidraulic pe maină pentru a preveni extinderea accidentală a cilindrilor de ridicare.

Montarea platformei integrale

Notă: Dacă montai lateralele platformei pe platforma amplasată plan, este mai ușor să le montai înainte de a monta platforma pe maină.

Asigurați-vă că plăcile pivotante spate sunt prinse cu uruburi pe cadrul/canalul platformei, astfel încât capătul inferior să fie înclinat spre spate (Figura 24).

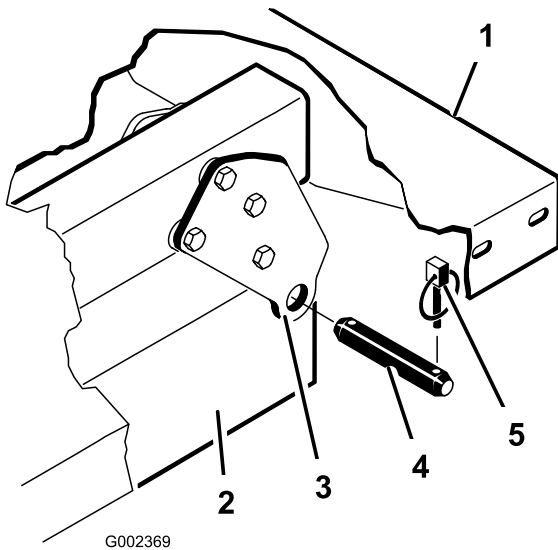


Figura 24

- | | |
|--------------------------------------|----------------------------------------------|
| 1. Colul spate, stânga al platformei | 4. tift cu cap și gaură pentru cui spintecat |
| 2. Canal cadru maină | 5. Cui de osie |
| 3. Placă pivotantă | |

⚠ AVERTISMENT

Platforma integrală cântărește aproximativ 148 kg, prin urmare nu încercai să o montai sau să demontai singur.

Folosii un echipament de ridicare sau apelați la ajutorul a 2 sau 3 persoane.

Asigurați-vă că suporturile distanțiere și blocurile de uzură (Figura 25) sunt montate cu uruburile de fixare poziționate în interiorul mainii.

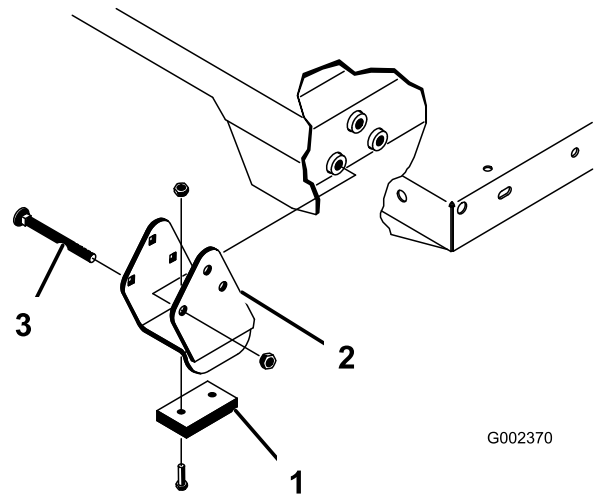


Figura 25

- | | |
|----------------------|--------------------|
| 1. Bloc de uzură | 3. Șurub de fixare |
| 2. Suport distanțier | |

- Asigurați-vă că cilindrii de ridicare sunt complet retrași.
- Aezați cu atenție platforma pe cadrul mainii, aliniind orificiile plăcii pivotante din spatele platformei cu orificiile din canalul cadrului spate și montați cele 2 tifturi cu cap și gaură și cui de osie (Figura 25).
- Cu platforma coborâtă, fixați fiecare capăt al tijei cilindrului în fantele corespunzătoare din plăcile de montare a platformei cu un tift cu cap și gaură și un cui de osie.
- Introduceți tiftul cu cap și gaură din exteriorul platformei cu cuiul de osie orientat spre exterior (Figura 25).

Notă: Fantele din spate sunt utilizate pentru montarea unei platforme integrale; fantele frontale sunt utilizate pentru montarea unei platforme integrale 2/3.

Notă: Poate fi necesar să porniți motorul pentru a extinde sau retrage cilindrii, pentru a se alinia cu găurile.

Notă: Puteți acoperi fanta nefolosită cu un urub și o piuliță pentru a preveni erorile de asamblare.

- Porniți motorul și acționați maneta liftului hidraulic pentru a ridica platforma.
- Eliberați maneta liftului și opriți motorul.
- Montați suportul de siguranță pentru platformă pentru a preveni coborârea accidentală a acesteia; consultați [Utilizarea suportului pentru platformă \(Pagină 36\)](#).
- Montați cuiile de osie la capetele interioare ale tifturilor cu cap și gaură.

Notă: Dacă elementul de eliberare automată a oblonului spate este montat pe platformă, asigurați-vă că bieleta față este plasată în interiorul tiftului cu cap și gaură din stânga înainte de a monta cuiul de osie.

Ridicarea mainii

▲ PERICOL

Maina ridicată pe un cric poate fi instabilă și poate aluneca de pe acesta, răbind persoana aflată dedesubt.

- Nu pornii maina în timp ce este ridicată pe cric, deoarece vibrațiile motorului sau micarea roilor ar putea face ca maina să alunece de pe cric.
- Scoateți întotdeauna cheia din contact înainte de a coborî din maină.
- Blocați anvelopele când maina este ridicată pe cric.

Când ridici partea din față a mainii, azezi întotdeauna un bloc de lemn (sau material similar) între cric și cadrul mainii.

Punctul de ridicare din partea din față a mainii este situat sub suportul din centru, față de cadrul (Figura 26).

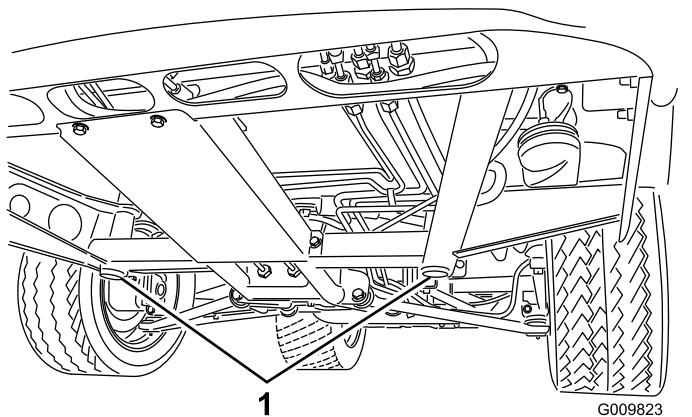


Figura 26

1. Puncte de ridicare frontale

Punctul de ridicare din partea din spate a mainii este situat sub osie (Figura 27).

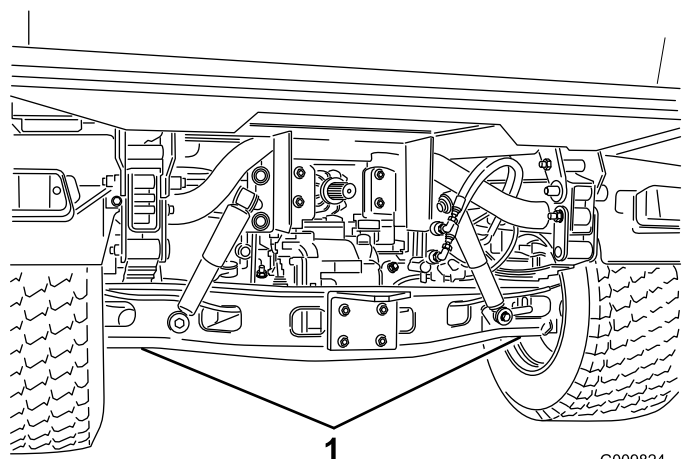


Figura 27

1. Puncte de ridicare spate

Demontarea și montarea capotei

Îndepărtarea capotei

1. Apucând capota de orificiile farurilor, ridicați-o pentru a elibera proeminențele de montare inferioare din fantele cadrului (Figura 28).

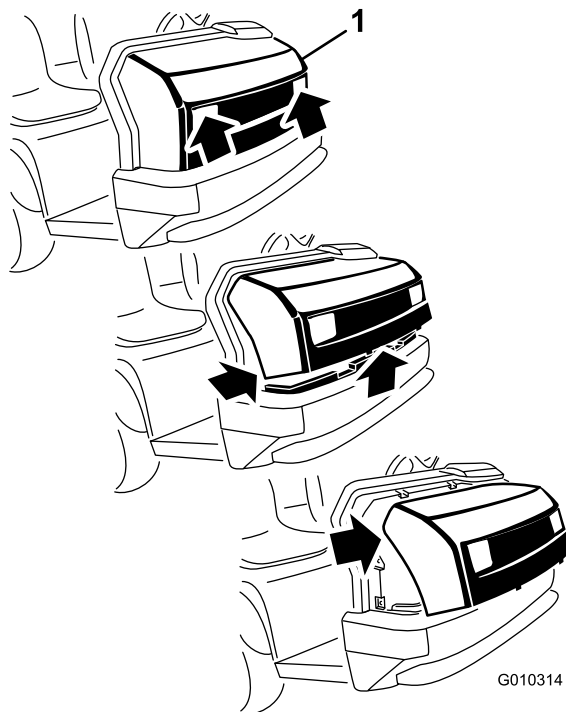


Figura 28

1. Capotă

2. Pivotați partea de jos a capotei în sus până când puteți trage proeminențele de montare superioare din fantele cadrului (Figura 28).
3. Pivotați partea superioară a capotei în față și deconectați conectorii cablurilor de la faruri (Figura 28).
4. Îndepărtați capota.

Montarea capotei

1. Conectați lămpile.
2. Introduceți proeminențele de montare superioare în fantele cadrului (Figura 28).
3. Introduceți proeminențele de montare inferioare în fantele cadrului (Figura 28).
4. Asigurați-vă că capota este cuplată complet în canelurile de sus, laterale și inferioare.

Lubrifiere

Lubrifierea rulmenților și bucelor

Interval de service: La intervale de 100 de ore (lubrifiați mai frecvent în cazul utilizării în condiții dificile).

Tip lubrifianț: lubrifianț cu litiu nr. 2

1. Folosii o lavetă pentru a terge fitingul de lubrifiere, astfel încât corpurile străine să nu poată să pătrundă în rulment sau bucă.
2. Utilizând un pistol de lubrifiere, aplicați lubrifianț în fitingurile de lubrifiere de pe maină.
3. tergeți excesul de lubrifianț de pe maină.

Important: Atunci când lubrifiați crucile lagărelor arborelui universal, pompați lubrifianț până când iese din toate cele 4 cupe de la fiecare cruce.

Locațiile și numărul de fitinguri de lubrifiere sunt următoarele:

- **Articulații sferice (4);** consultați Figura 29
- **Tirani (2);** consultați Figura 29
- **Supori pivot (2);** consultați Figura 29
- **Cilindru direcție (2);** consultați Figura 29

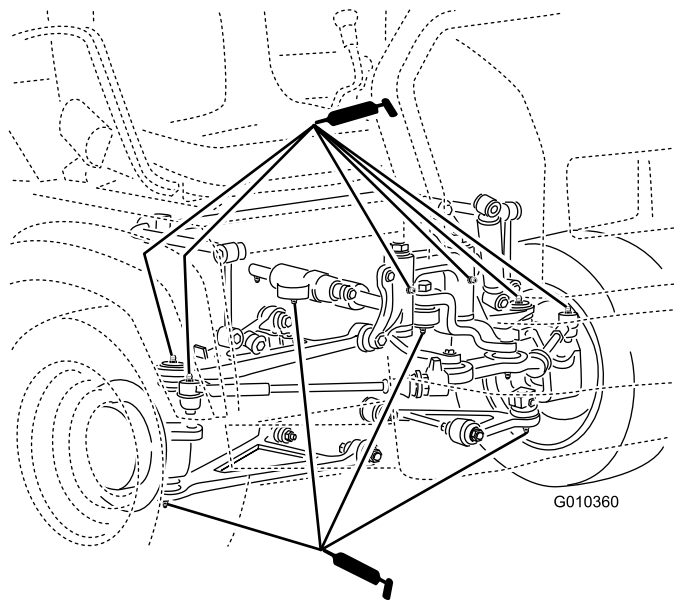


Figura 29

G010360

- **Support arc (2);** consultați Figura 30

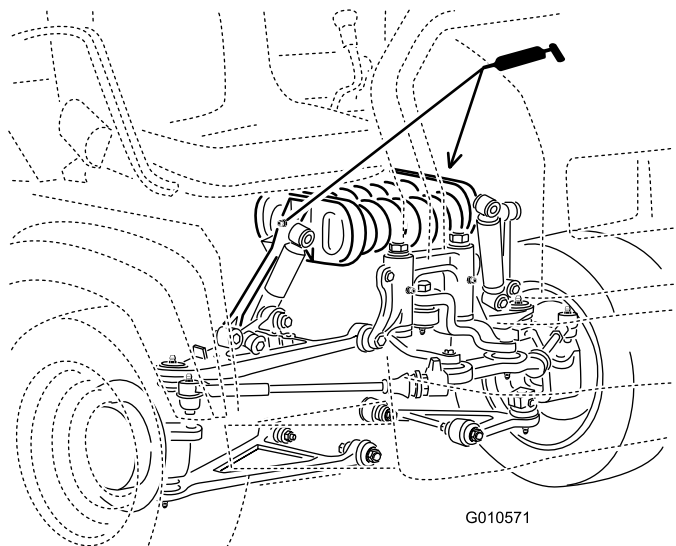


Figura 30

g010571

- Frână (1); consultați Figura 31

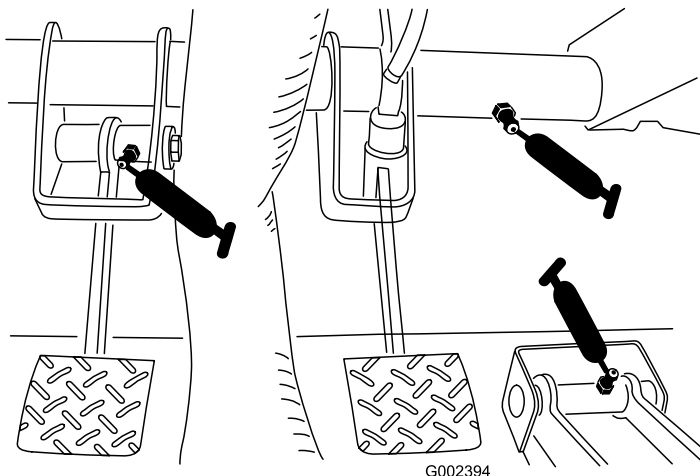


Figura 31

g002394

- Ambreiaj (1); consultați Figura 31
- Accelerator (1); consultați Figura 31

- Cuplaj universal (18); consultați Figura 32
- Arbore de transmisie 4WD (3); consultați Figura 32

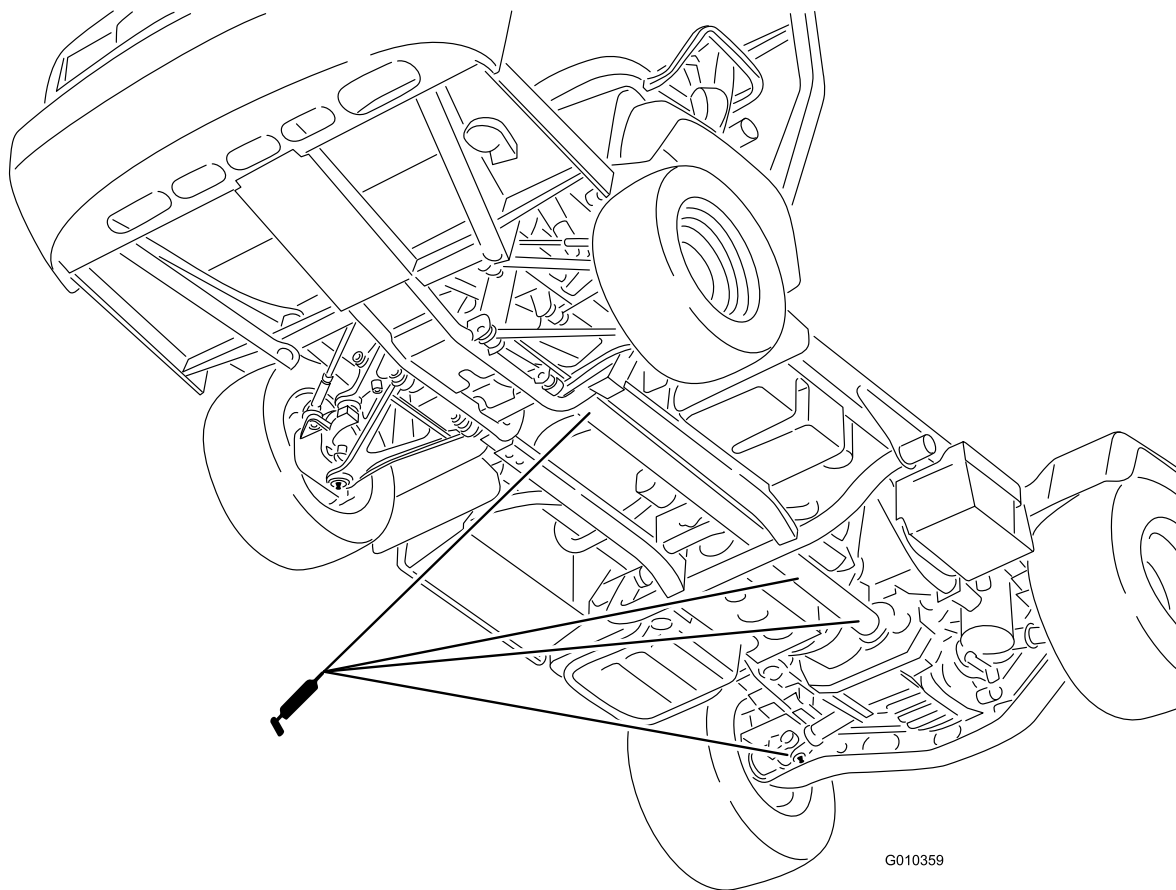


Figura 32

g010359

Întreținere motor

Măsuri de siguranță pentru motor

- Oprii motorul, scoatei cheia din contact și așteptați oprirea tuturor pieselor în micare înainte de a verifica nivelul de ulei sau de a adăuga ulei în carter.
- Țineți mâinile, picioarele, fața, îmbrăcămintea și alte părți ale corpului departe de toba de eapament și de alte suprafețe fierbini.

Lucrări de service pentru filtrul de aer

Interval de service: La intervale de 25 de ore—Scoateți capacul filtrului de aer și curățați reziduurile.

La intervale de 100 de ore—Înlocuiți filtrul de aer (mai frecvent în condiții de mediu cu praf sau murdărie).

Verificați filtrul de aer și furtunurile periodic pentru a asigura o protecție maximă a motorului și pentru o durată de viață maximă. Verificați dacă există deteriorări la nivelul corpului filtrului de aer care ar putea cauza o scurgere de aer. Înlocuiți corpul deteriorat al filtrului de aer.

1. Eliberați elementele de fixare ale filtrului de aer și îndepărtați capacul filtrului de aer (Figura 33).

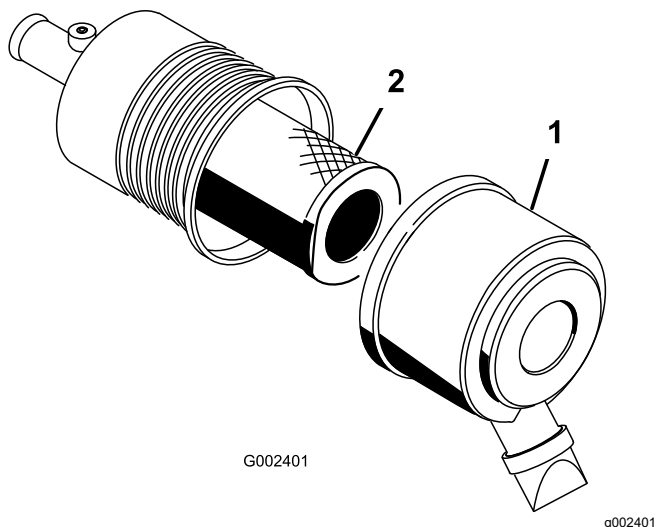


Figura 33

1. Capac filtru de aer
2. Filtru

3. Glisai uor filtrul din corpul filtrului de aer (Figura 33).

Notă: Evitați lovirea filtrului în partea laterală a corpului.

Notă: Nu încercați să curățați filtrul.

4. Verificați filtrul nou pentru a descoperi deteriorările, folosind o lumină puternică în exteriorul filtrului.

Notă: Găurile din filtru apar ca spoturi luminoase. Verificați dacă există rupturi, pelicule uleioase sau deteriorări ale garniturii din cauciuc. În cazul în care filtrul este deteriorat, nu-l utilizați.

Notă: Pentru a preveni deteriorarea motorului, utilizați întotdeauna motorul cu filtrul de aer și capacul montate.

5. Glisai cu atenție filtrul peste tubul corpului (Figura 33).

Notă: Asigurați-vă că este amplasat perfect apăsând pe marginea exterioară a filtrului în timp ce îl montați.

6. Montați capacul filtrului de aer la partea de sus și fixați-l cu elementele de fixare (Figura 33).

2. Strângeți părțile laterale ale capacului anti-praf pentru a-l deschide și eliminați praful.

Lucrări de service cu privire la uleiul de motor

Notă: Schimbai uleiul mai frecvent atunci când lucrezi în condiții de mediu cu foarte mult praf sau nisip.

Notă: Eliminați uleiul de motor uzat i filtrul de ulei la un centru de reciclare certificat.

Specificaii – ulei de motor

Tip de ulei: ulei detergent de motor (API SJ sau superior)

Capacitate carter: 3,2 l atunci când este înlocuit filtrul

Vâscozitate: consultați tabelul de mai jos.

USE THESE SAE VISCOSITY OILS

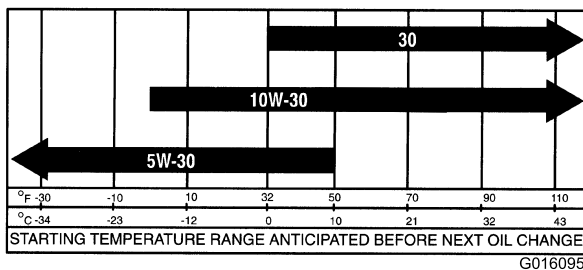
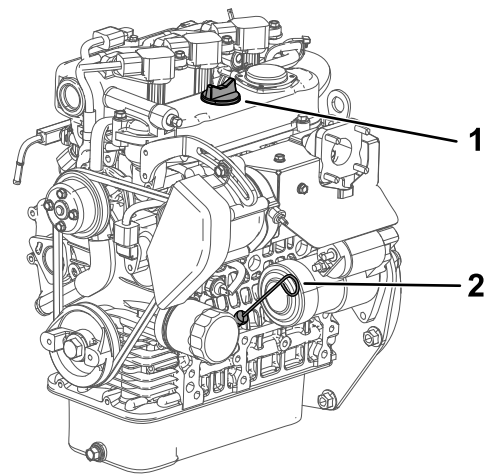


Figura 34

g016095



g028637

g028637

Figura 35

1. Capac buon
2. Jojă

5. Introduceți joja în tub și asigurați-vă că este introdusă complet (Figura 35).
6. Scoateți joja de ulei și verificați nivelul uleiului (Figura 35).
7. Dacă nivelul uleiului este scăzut, scoateți capacul buonului (Figura 35) și adăugați suficient ulei pentru a ridica nivelul la marcajul Full (Plin) de pe joja.

Notă: Când adăugați ulei, îndepărtați joja pentru a permite o aerisire adecvată. Turnați uleiul încet și verificați nivelul des în timpul acestui proces. Nu adăugați o cantitate excesivă de ulei de motor.

Important: Când adăugați ulei de motor trebuie să existe un spațiu liber între dispozitivul de umplere cu ulei și orificiul de umplere de pe capacul valvei, așa cum se arată în Figura 36. Acest spațiu liber este necesar pentru a permite aerisirea în timpul umplerii, ceea ce împiedică scurgerea uleiului în tubul de aerisire.

Verificarea nivelului uleiului de motor

Interval de service: Înainte de fiecare folosință sau zilnic

Notă: Cel mai bun moment pentru a verifica uleiul de motor este atunci când motorul este rece, înainte de a fi pornit la începutul zilei. Dacă a funcționat deja, lăsați uleiul să se scurgă înapoi în baia de ulei timp de cel puțin 10 minute înainte de a verifica. Dacă nivelul uleiului este la sau sub marcajul Add (Adaugă) de pe joja, adăugați ulei pentru a aduce nivelul uleiului la marcajul Full (Plin). **Nu adăugați o cantitate excesivă de ulei de motor.** Dacă nivelul uleiului este între marcajele Full (Plin) și Add (Adaugă), nu este necesar ulei suplimentar.

1. Parcați mașina pe o suprafață uniformă.
2. Cuplați frâna de parcare.
3. Opriți motorul și scoateți cheia.
4. Scoateți joja și tergeți-o cu o lavetă curată (Figura 35).

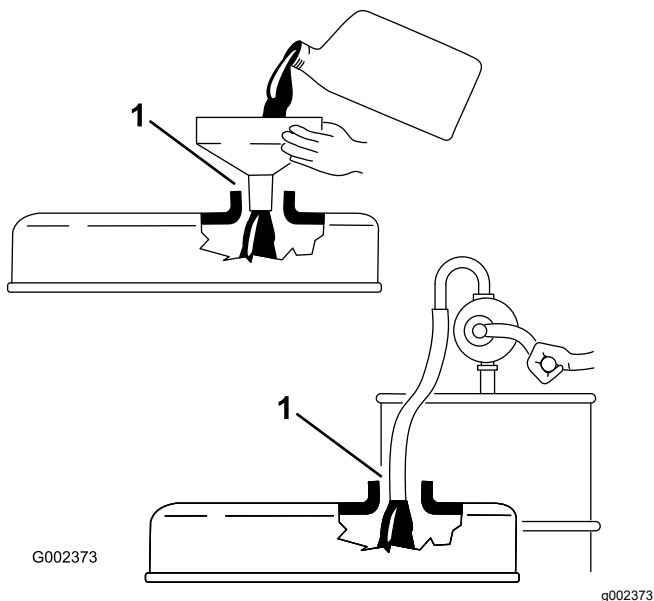


Figura 36

1. Observai distanța dintre dispozitivul de umplere și gâtul de umplere cu ulei.

8. Instalezi joja ferm (Figura 35).

Înlocuirea uleiului de motor și a filtrelor

Interval de service: După primele 50 ore

La intervale de 200 de ore

1. Ridicai platforma și amplasezi suportul de siguranță pe cilindrul de ridicare extins pentru a susține platforma.
2. Scoateți bușonul de golire și lăsați uleiul să curgă într-o tavă de golire (Figura 37).

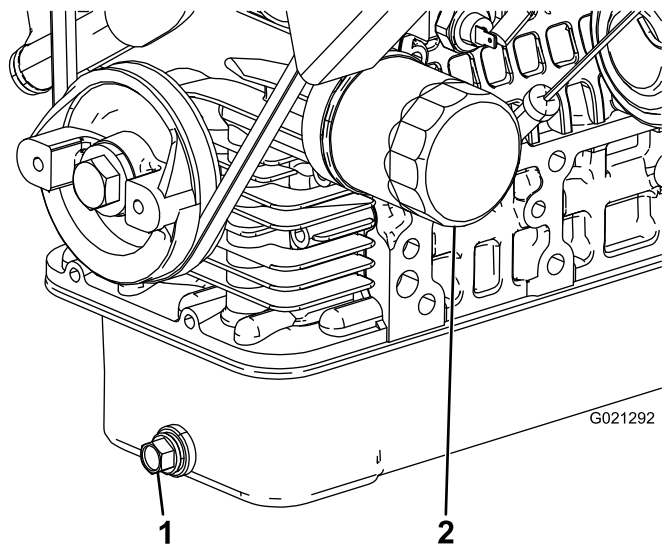


Figura 37

1. Bușon de golire a uleiului de motor
2. Filtrele de ulei de motor

3. Atunci când uleiul nu mai curge, monteți bușonul de golire.
 4. Demontați filtrul de ulei (Figura 37).
 5. Aplicați un strat subțire de ulei curat pe garnitura filtrului nou înainte de a-l înșuruba.
 6. Înșurubați filtrul până când garnitura intră în contact cu placa de montare. Apoi strângeți filtrul cu $\frac{1}{2}$ – $\frac{2}{3}$ de tură.
- Notă: Nu strângeți excesiv.**
7. Adăugați uleiul specificat în carter.

Măsurile ce trebuie luate în cazul aprinderii unei lămpi verificare a motorului

Notă: Informațiile cu privire la codurile de defect ale motorului pot fi accesate doar de personalul de service pentru produsele comerciale Toro.

1. Parcați mâna pe o suprafață uniformă.
2. Cuplați frâna de parcare.
3. Opriți motorul și scoateți cheia.
4. Contactați centrul de service autorizat.

Întreținerea sistemului de carburant

Lucrări de service pentru filtrul de combustibil/separatorul de apă

Golirea filtrului de combustibil/separatorului de apă

Interval de service: Înainte de fiecare folosință sau zilnic—Scurgeți apa sau alți contaminanți din separatorul de apă.

1. Puneți un recipient curat sub filtrul de combustibil (Figura 38).
2. Îndepărtați bușonul de golire de la partea inferioară a recipientului pentru filtrul de combustibil.

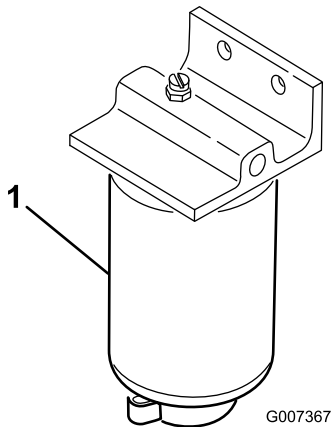


Figura 38

1. Recipient pentru filtrul de combustibil

3. Strângeți bușonul de golire de la partea inferioară a recipientului pentru filtrul de combustibil.

Înlocuirea filtrului de combustibil

Interval de service: La intervale de 400 de ore—Înlocuiți filtrul de combustibil.

1. Scurgeți apa din separatorul de apă; consultați [Golirea filtrului de combustibil/separatorului de apă \(Pagină 45\)](#).
2. Curățați zona de montare a filtrului (Figura 38).
3. Scoateți filtrul și curățați suprafața de montare.
4. Lubrifiați garnitura de pe filtru cu ulei curat.
5. Montați manual filtrul, până când garnitura intră în contact cu suprafața de montare, apoi rotiți-l încă o jumătate de tură.
6. Strângeți bușonul de golire de la partea inferioară a recipientului pentru filtrul de combustibil.

Verificarea conductelor de combustibil și a conexiunilor

Interval de service: La intervale de 400 de ore/Anual (care urmează)

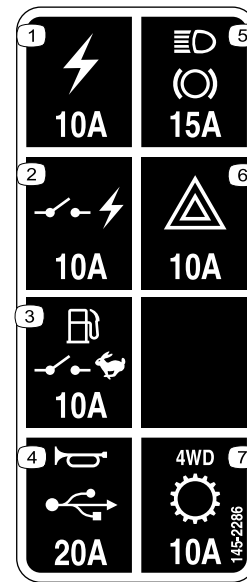
Verificați conductele de combustibil, fittingurile și clemele pentru a descoperi eventuale semne de scurgere, deteriorare sau conexiuni slăbite.

Notă: Reparați orice componentă a sistemului de combustibil care este deteriorată sau prezintă scurgeri înainte de a utiliza maina.

Întreținerea sistemului electric

Sigurană privind sistemul electric

- Deconectai bateria înainte de repararea mainii. Deconectai întâi borna negativă, apoi borna pozitivă. Conectai întâi borna pozitivă, apoi borna negativă.
- Încărcai bateria într-un spațiu deschis, bine ventilat, departe de scântei sau flăcări. Deconectai încărcătorul înainte de a conecta sau deconecta bateria. Purtați îmbrăcăminte de protecție și utilizați scule izolate.

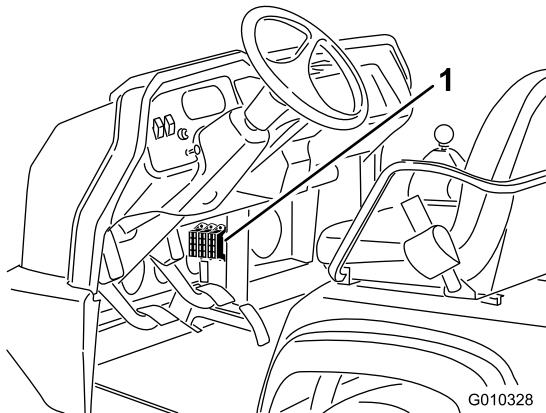


decal145-2286

Figura 40

Service pentru siguranțele fuzibile

Siguranțele fuzibile ale sistemului electric sunt situate sub partea centrală a panoului de bord (Figura 39 și Figura 40).



g010328

Figura 39

1. Sigurane fuzibile

1. Priză de alimentare (10 A)
2. Alimentare electrică pornită (10 A)
3. Pompă de combustibil, comutator de supraveghere (10 A)
4. Claxon, punct de alimentare electrică (15 A)
5. Lumi, frână (15 A)
6. Pericol (10 A)
7. 4WD, transmisie (10 A)

Pornirea motorului de la o sursă externă

⚠ ATENȚIE

Pornirea motorului de la o sursă externă poate fi periculoasă. Pentru a evita rănirea persoanelor sau deteriorarea componentelor electrice ale mainii, respectai următoarele avertismente:

- Nu pornii niciodată motorul de la o sursă externă de tensiune mai mare de 15 V cc; acest lucru deteriorează sistemul electric.
- Nu încercai niciodată să pornii motorul de la o sursă externă cu o baterie descărcată care este îngheată. Se poate rupe sau poate exploda în timpul pornirii.
- Respectai toate avertismentele cu privire la baterie în timp ce pornii motorul de la o sursă externă.
- Asigurați-vă că maina dumneavoastră nu atinge maina care vă asistă.
- Conectarea cablurilor la o bornă greită poate cauza vătămări corporale i/sau deteriorarea sistemului electric.

1. Strângeți capacul bateriei pentru a elibera proeminențele de la baza bateriei i scoateți capacul de la baza bateriei (Figura 41).

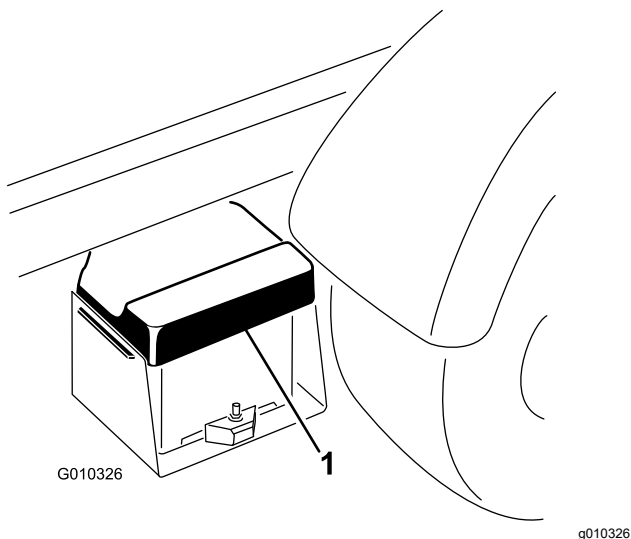


Figura 41

1. Capac baterie

2. Conectai un cablu jumper între bornele pozitive ale celor 2 baterii (Figura 42).

Notă: Borna pozitivă poate fi identificată prin semnul + de deasupra capacului bateriei.

3. Conectai un capăt al celuilalt cablu jumper la borna negativă a bateriei din cealaltă maină.

Notă: Borna negativă poate fi identificată prin inscripția „NEG” de pe capacul bateriei.

Notă: Nu conectați celălalt capăt al cablului jumper la borna negativă a bateriei descărcate. Conectați cablul jumper la motor sau cadru. Nu conectați cablul jumper la sistemul de alimentare cu combustibil.

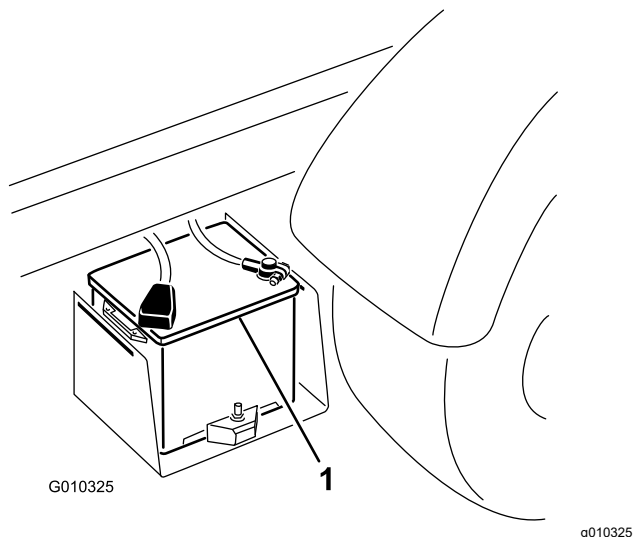


Figura 42

1. Baterie

4. Pornii motorul mainii care asigură pornirea cu sursă externă.

Notă: Lăsați să funcționeze câteva minute, apoi pornii motorul mainii dumneavoastră.

5. Îndepărtați mai întâi cablul jumper negativ de la motorul mainii dumneavoastră, apoi de la bateria din cealaltă maină.
6. Montați capacul carcasei bateriei.

Lucrări de service pentru baterie

Interval de service: La intervale de 50 de ore—Verificați nivelul de lichid al bateriei (la fiecare 30 de zile dacă este depozitată).

La intervale de 50 de ore—Verificați conexiunile cablurilor bateriei.

▲ PERICOL

Electrolitul bateriei conține acid sulfuric, care este letal dacă este consumat și provoacă arsuri grave.

- Nu bei electrolit și evită contactul cu pielea, ochii sau îmbrăcămintea. Purtați ochelari de protecție pentru a vă proteja ochii și mănuși de cauciuc pentru a vă proteja mâinile.
- Umpleți bateria într-un loc în care este întotdeauna disponibilă apă curată pentru spălarea pielii.
- Păstrați întotdeauna bateria curată și complet încărcată.
- Dacă bornele bateriilor sunt corodate, curățați-le cu o soluție formată din 4 părți apă și 1 parte bicarbonat de sodiu.
- Aplicați un strat subțire de lubrifianț pe bornele bateriei pentru a preveni coroziunea.
- Mențineți nivelul de electrolit al bateriei.
- Păstrați partea superioară a bateriei curată, spălând-o periodic cu o perie înmuiată în soluție de amoniac sau bicarbonat de sodiu. Clătiți suprafața superioară cu apă după curățare. Nu îndepărtați capacul de umplere în timpul curățării.
- Asigurați-vă că cablurile bateriei sunt strânse pe borne pentru a asigura un contact electric bun.
- Mențineți nivelul electrolitului al celulelor cu apă distilată sau demineralizată. Nu umpleți celulele peste partea inferioară a inelului de umplere din interiorul fiecărei celule.
- Dacă depozitați bateria într-un loc în care temperaturile sunt extrem de ridicate, bateria se va descărca mai repede decât dacă ar fi depozitată într-un loc în care temperaturile sunt scăzute.

Întreținerea sistemului de angrenaj

Verificarea nivelului de ulei al diferentialului față

Doar pentru modelele cu tracțiune integrală

Interval de service: La intervale de 100 de ore/Lunar (care urmează)—Verificați nivelul de ulei al diferentialului față (doar pentru modelele cu tracțiune integrală).

1. Parcați mașina pe o suprafață uniformă.
2. Cuplați frâna de parcare.
3. Opriți motorul și scoateți cheia.
4. Curățați zona din jurul capacului de umplere/verificare de pe partea diferentialului (Figura 43).

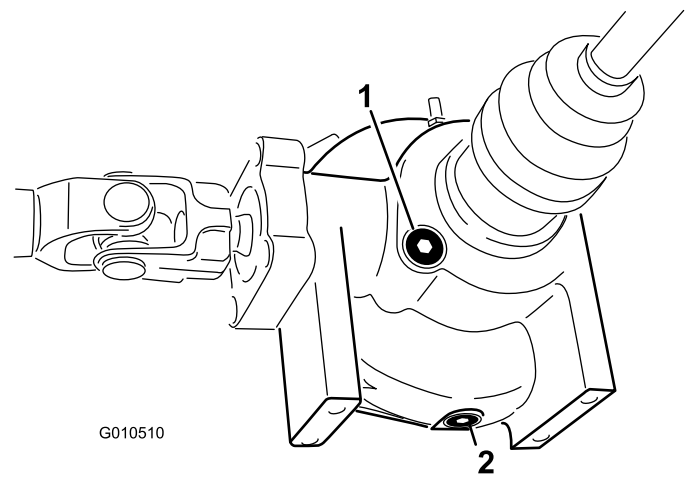


Figura 43

1. Capac de umplere/verificare
2. Bușon de golire

5. Îndepărtați capacul de umplere/verificare și verificați nivelul de ulei.

Notă: Uleiul trebuie să fie până la orificiu.

6. Dacă nivelul este scăzut, adăugați uleiul specificat.
7. Montați capacul de umplere/verificare.

Schimbarea uleiului diferențialului față

Doar pentru modelele cu tracțiune integrală

Interval de service: La intervale de 800 de ore
(Doar pentru modelele cu tracțiune integrală).

Specificaie cu privire la uleiul diferențialului: lichid hidraulic Mobil 424

1. Parcai maina pe o suprafață uniformă.
2. Cuplai frâna de parcare.
3. Opii motorul i scoatei cheia.
4. Curăai zona din jurul buonului de golire din partea diferențialului (Figura 43).
5. Aezai o tavă de golire sub bușonul de golire.
6. Scoatei buonul de golire i lăsați uleiul să curgă în tava de golire.
7. Montați i strângeți buonul când uleiul încetează să se scurgă.
8. Curăai zona din jurul capacului de umplere/verificare de pe diferențial.
9. Scoatei capacul de umplere/verificare i adăugați uleiul specificat până când nivelul uleiului ajunge la orificiu.
10. Montați capacul de umplere/verificare.

Verificarea burdufului de transmisie cu viteză constantă

Doar pentru modelele cu tracțiune integrală

Interval de service: La intervale de 200 de ore
(Doar pentru modelele cu tracțiune integrală).

Verificai dacă burduful de transmisie cu viteză constantă are fisuri, găuri sau cleme desfăcute. În cazul în care constatați orice deteriorare, adresați-vă unui centru de service autorizat pentru reparaii.

Reglarea cablurilor pentru schimbătorul de viteze

Interval de service: După primele 10 ore

La intervale de 200 de ore

1. Deplasați maneta schimbătorului de viteze în poziția NEUTRU.
2. Îndepărtați tifturile cu cap și gaură care fixează cablurile pentru schimbătorul de viteze la braele cutiei de viteze (Figura 44).

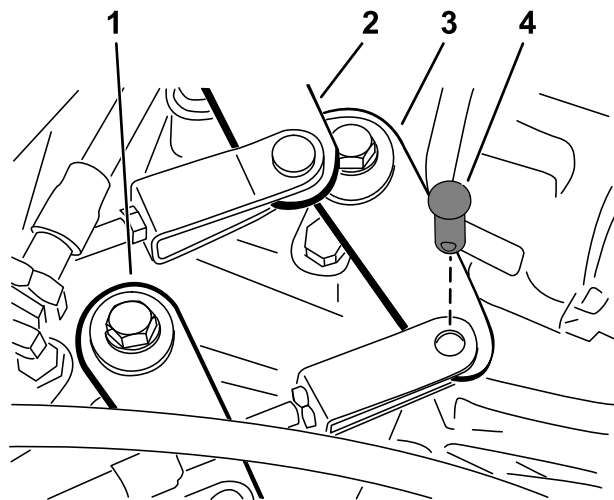


Figura 44

1. Bra cutie de viteze (gamă de viteze ridicate – reduce)
2. Bra cutie de viteze (treapta a doua – treapta a treia)
3. Bra cutie de viteze (treapta întâi – mararier)
4. Știft cu cap și gaură pentru cui spintecat

3. Slăbiți contrapiuliile pentru tifturile cu cap și gaură i reglați fiecare tift, astfel încât jocul cablului să fie egal înainte i înapoi în raport cu orificiul din braul cutiei de viteze (cu un joc similar al manetei cutiei de viteze).
4. După finalizare, montați tifturile cu cap și gaură i strângeți contrapiuliile.

Reglarea cablului pentru gama de viteze ridicate – reduse

Interval de service: La intervale de 200 de ore

1. Îndepărtați tifturile cu cap și gaură care fixează cablul pentru gama de viteze ridicate – reduse la cutia de viteze (Figura 44).
2. Slăbiți contrapiulia pentru tiftul cu cap și gaură și reglați tiftul astfel încât orificiul tiftului cu cap și gaură să se alinieze cu orificiul de pe suportul cutiei de viteze.
3. După finalizare, montați tiftul cu cap și gaură în strângerii contrapiulia.

Reglarea cablului pentru diferențialul autoblocant

Interval de service: La intervale de 200 de ore

1. Deplasați maneta diferențialului autoblocant în poziția OPRIT.
2. Slăbiți contrapiuliile care fixează cablul diferențialului autoblocant la suportul de pe cutia de viteze (Figura 45).

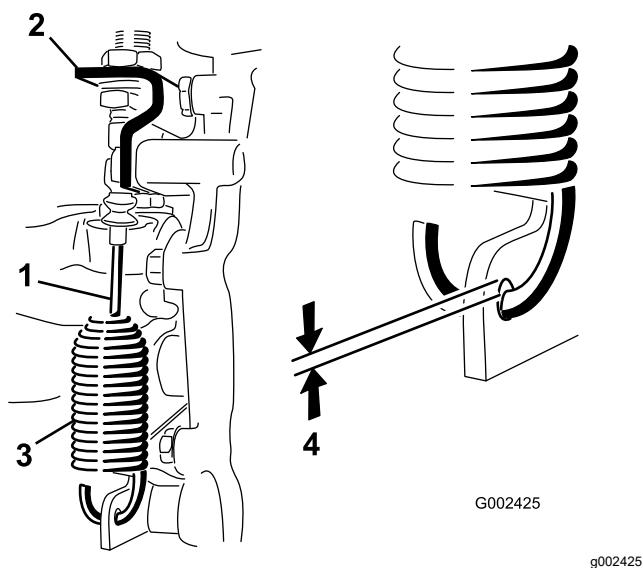


Figura 45

- | | |
|----------------------------------|------------------------------|
| 1. Cablu diferențial autoblocant | 3. Arc |
| 2. Suport cutie de viteze | 4. Distanță de 0,25 – 1,5 mm |

3. Reglați contrapiuliile pentru a obține un spațiu de 0,25 – 1,5 mm între cârligul cu arc și diametrul exterior al orificiului de pe maneta cutiei de viteze.
4. După finalizare, strângeți contrapiuliile.

Verificarea anvelopelor

Interval de service: La intervale de 100 de ore

Specificație cu privire la presiunea din anvelopele față: 2,20 bar

Specificație cu privire la presiunea din anvelopele spate: 1,24 bar

Accidentele din timpul operării, cum ar fi lovirea bordurilor, pot deteriora o anvelopă sau o jantă și, de asemenea, pot perturba alinierea roilor, astfel încât este necesar să verificați starea anvelopelor după un accident.

Important: Verificați frecvent presiunea din anvelope pentru a asigura o umflare adecvată. Dacă anvelopele nu sunt umflate la presiunea corectă, se vor uza prematur și pot cauza blocarea tracțiunii integrale.

Figura 46: un exemplu de uzură a anvelopei cauzată de umflarea insuficientă.

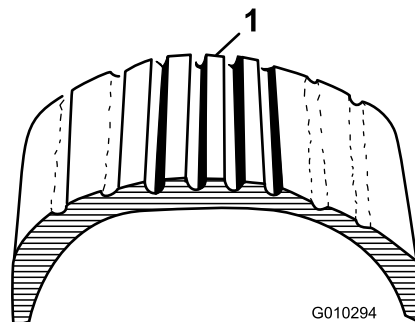


Figura 46

1. Anvelopă umflată insuficient

Figura 47: un exemplu de uzură a anvelopei cauzată de umflarea excesivă.

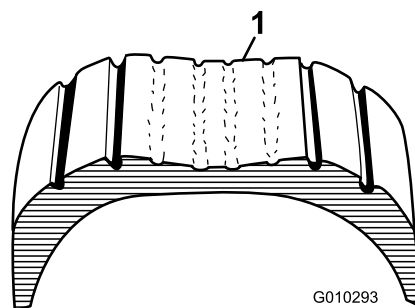


Figura 47

1. Anvelopă umflată excesiv

Verificarea alinierii roilor faă

Interval de service: La intervale de 400 de ore/Anual (care urmează)

1. Asigurai-vă că presiunea în anvelope este corectă înainte de a verifica alinierea roilor din faă; consultați [Verificarea presiunii din anvelope \(Pagină 22\)](#).

2. Trebuie fie să fie aezat un operator pe scaunul operatorului, fie să adăugai o greutate pe scaunul operatorului egală cu greutatea unui operator mediu al vehiculului.

Operatorul sau greutatea trebuie să rămână pe scaun pe toată durata procedurii de aliniere a roilor din faă.

3. Pe o suprafaă plană, deplasai maina în linie dreaptă în spate 2 – 3 m i apoi drept în faă până la poziia inițială de pornire.

Acest lucru permite suspensiei mainii să se stabilizeze în poziia normală de funcționare.

4. Asigurai-vă că anvelopele sunt orientate drept spre înainte.
5. Măsurai distanța dintre anvelopele faă la înălțimea osiei, atât în partea din faă, cât i cea din spate a anvelopelor ([Figura 48](#)).

Înclinarea roii din faă aferentă unghiului de cădere trebuie să fie de 0 ± 6 mm.

Important: Efectuai măsurătorile în aceleai locuri pe anvelopă. Maina trebuie să se afle pe o suprafaă plană, cu anvelopele îndreptate înspre faă.

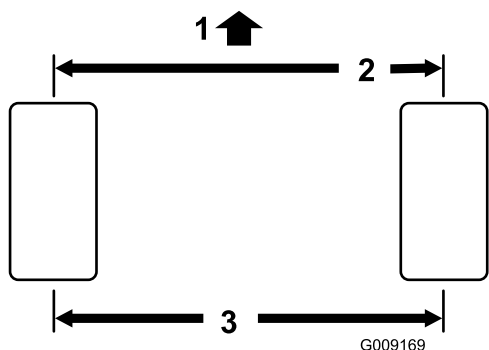


Figura 48

1. Faă mainii
2. 0 ± 6 mm între partea din faă i cea din spate a anvelopei
3. Distanță de la centru la centru

6. Dacă înclinarea roii din faă aferentă unghiului de cădere, reglai după cum urmează:

- A. Slăbiți contrapiulița din centrul tirantului ([Figura 49](#)).

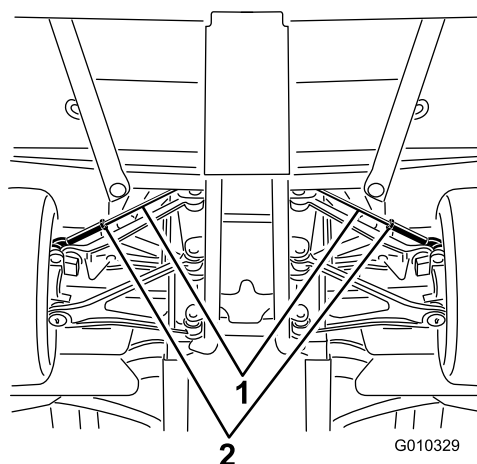


Figura 49

1. Tirani
2. Contrapiulițe

- B. Rotii ambii tirani în mod egal pentru a deplasa partea din faă a anvelopelor spre interior sau spre exterior.

- C. Strângeți contrapiulițele tiranilor atunci când reglarea unghiului de cădere este corectă.

Strângeți contrapiulițele tiranilor la un cuplu de 62 – 74 N·m.

7. După finalizarea reglării unghiului de cădere, asigurați-vă că există o cursă de direcție completă în ambele sensuri.

Nu trebuie să existe niciun contact între componentele mainii în timp ce roțile roile de la un capăt la celălalt al cursei. Ajustai, dacă este necesar.

Strângerea prezoanelor

Interval de service: După primele 2 ore

După primele 10 ore

La intervale de 200 de ore

Specificaie cuplu de strângere prezon: 109 – 122 N·m

Strângeți prezoanele de la roile față și spate conform unui model încrucișat, așa cum se arată în **Figura 50** la cuplul specificat.

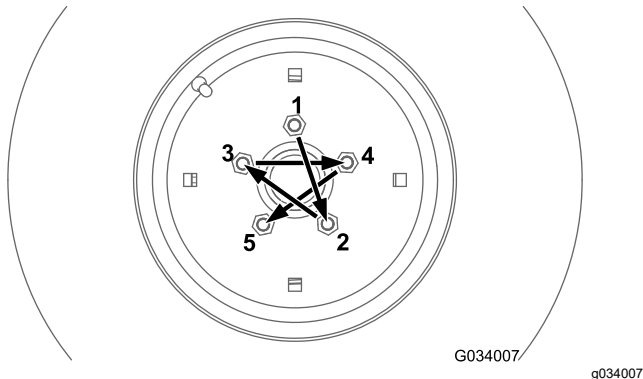


Figura 50

Întreținerea sistemului de răcire

Siguranță privind sistemul de răcire

- Înghițirea lichidului de răcire a motorului poate cauza otrăvirea; nu lăsați la îndemâna copiilor și animalelor de companie.
- Descărcarea lichidului de răcire fierbinte, sub presiune sau atingerea unui radiator fierbinte și a pieselor din jur poate provoca arsuri grave.
 - Lăsați întotdeauna motorul să se răcească cel puțin 15 minute înainte de a scoate capacul radiatorului.
 - Folosiți o lavetă când deschideți capacul radiatorului și deschideți-l încet, pentru a permite aburului să iasă.
- Nu operați mâna fără capacele montate.
- Încălziți-vă degetele, mâinile și hainele la distanță de ventilatorul rotativ și curea de transmisie.
- Oprățiți motorul și scoateți cheia din contact înainte de efectuarea lucrărilor de întreținere.

Verificarea nivelului lichidului de răcire pentru motor

Interval de service: Înainte de fiecare folosință sau zilnic—Verificați nivelul lichidului de răcire.

Capacitatea sistemului de răcire: 3,7 l

Tip de lichid de răcire: o soluție 50/50 apă și antigel pe bază de etilenglicol

⚠ ATENȚIE

Dacă motorul a funcționat, pot fi scăpări de lichid de răcire sub presiune și fierbinte, care pot provoca arsuri.

- Nu deschideți și nu adăugați lichid de răcire la radiator; acest lucru introduce aer în sistem și cauzează deteriorarea motorului. Adăugați doar în rezervor lichid de răcire pentru motor.
- Nu deschideți capacul radiatorului atunci când motorul este pornit.
- Folosiți o lavetă când deschideți capacul radiatorului și deschideți-l încet, pentru a permite aburului să iasă.

1. Parcai maina pe o suprafață uniformă.
2. Mutai maneta schimbătorului de viteze în poziția P (PARCARE).
3. Opii motorul i scoatei cheia.
4. Verificai nivelul lichidului de răcire în interiorul rezervorului.

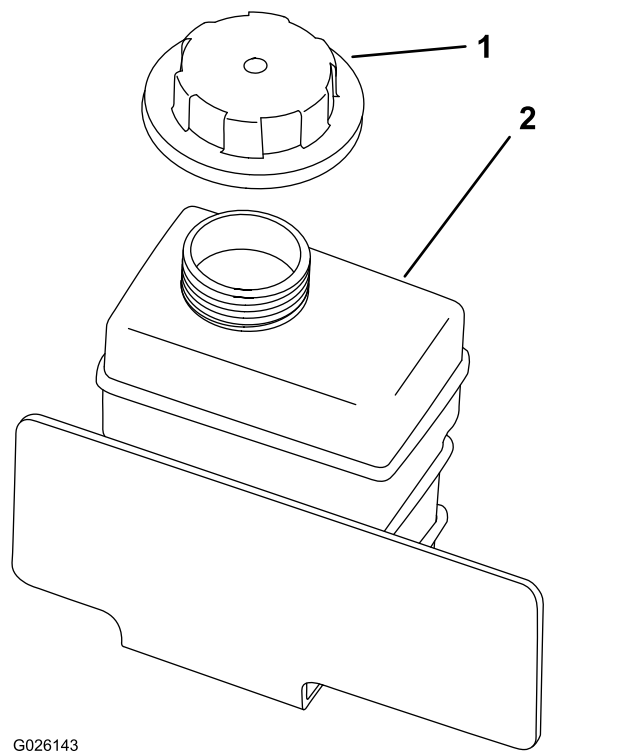


Figura 51

G026143

g026143

Notă: Nivelul lichidului de răcire trebuie să fie până la partea inferioară a buonului atunci când motorul este rece.

5. Dacă nivelul lichidului de răcire este scăzut, scoatei capacul rezervorului de lichid de răcire i adăugai 50% etilen-glicol cu 50% (OAT) antigel cu tehnologie de aditivare organică.

Nu umplei excesiv.

6. Strângei manual capacul rezervorului.

Îndepărtarea reziduurilor din sistemul de răcire

Interval de service: Înainte de fiecare folosință sau zilnic—Îndepărtați reziduurile din zona motorului i a radiatorului. (Curăai mai frecvent în condiții de mediu cu murdărie.)

1. Parcai maina pe o suprafață uniformă.
2. Cuplai frâna de parcare.
3. Opii motorul i scoatei cheia.
4. Curăai bine zona motorului de toate reziduurile.
5. Deblocați i scoatei ecranul radiatorului din partea din față a radiatorului (Figura 52).

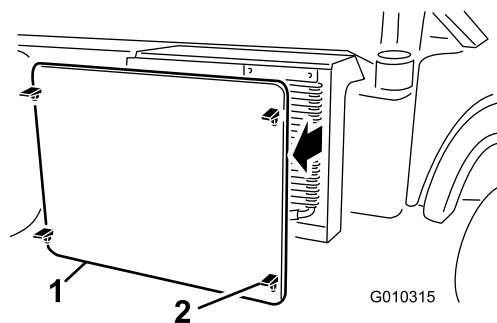


Figura 52

G010315

g010315

1. Ecran radiator
2. Element de fixare

6. Dacă maina este echipată cu această componentă, rotii elementele de fixare i pivotai răcitorul de ulei departe de radiator (Figura 53).

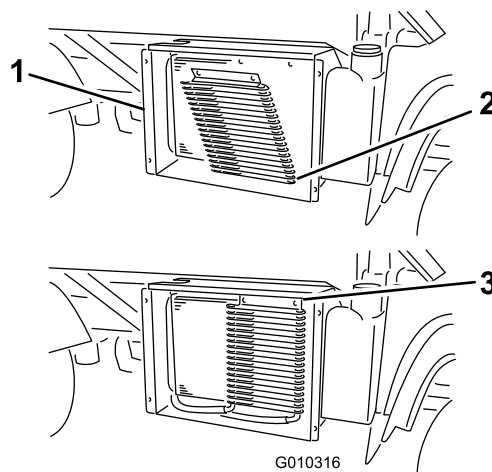


Figura 53

G010316

g010316

1. Carcasă radiator
2. Răcitor de ulei
3. Elemente de fixare

7. Curăai cu aer comprimat radiatorul, răcitorul de ulei i ecranul.

Notă: Îndepărtați reziduurile de la radiator prin suflare.

8. Montați răcitorul și ecranul la radiator.

Schimbarea lichidului de răcire pentru motor

Interval de service: La intervale de 1.000 de ore/La fiecare 2 ani (care urmează)—Schimbați lichidul de răcire a motorului.

Capacitatea sistemului de răcire: 3,7 l

Tip de lichid de răcire: o soluție 50/50 apă și antigel pe bază de etilenglicol

Contactați distribuitorul autorizat Toro.

Întreținerea frânei

Verificarea nivelului de lichid de frână

Interval de service: Înainte de fiecare folosință sau zilnic—Verificai nivelul de lichid de frână. Verificai nivelul de lichid de frână înainte de a porni motorul pentru prima dată.

La intervale de 1.000 de ore/La fiecare 2 ani (care urmează)—Schimbai lichidul de frână.

Tip de lichid de frână: DOT 3

1. Parcai maina pe o suprafață uniformă.
2. Cuplai frâna de parcare.
3. Oprii motorul i scoatei cheia.
4. Ridicai capota pentru a avea acces la cilindrul principal de frână i la rezervor ([Figura 54](#)).

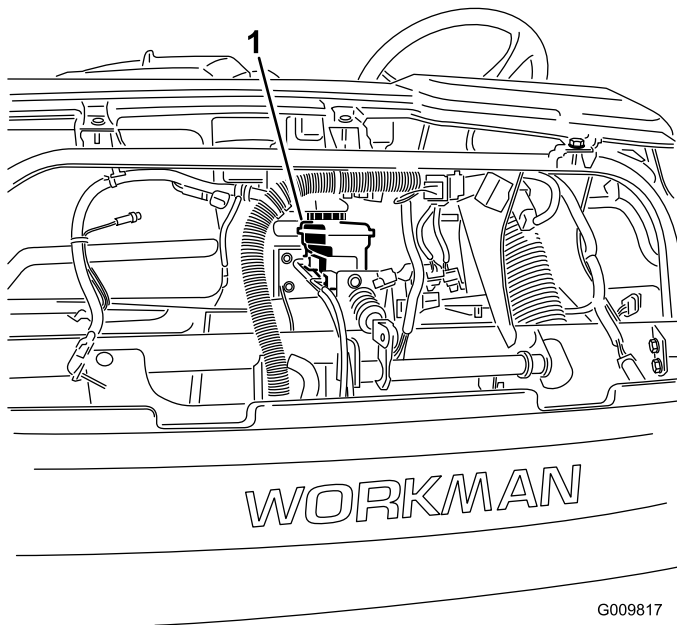


Figura 54

1. Rezervor de lichid de frână

5. Asigurai-vă că nivelul lichidului este până la linia cu marcajul Full (Complet) a rezervorului ([Figura 55](#)).

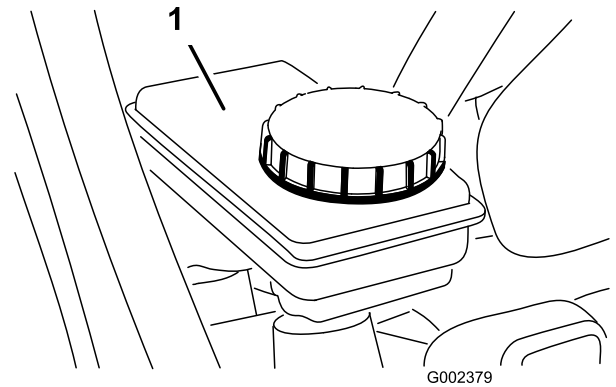


Figura 55

1. Rezervor de lichid de frână

6. Dacă nivelul lichidului este scăzut, curăai zona din jurul capacului, scoatei capacul rezervorului i umplei rezervorul la nivelul corespunzător cu lichidul de frână specificat ([Figura 55](#)).

Notă: Nu adăugai o cantitate excesivă de lichid de frână.

Reglarea frânei de parcare

Interval de service: După primele 10 ore

La intervale de 200 de ore

1. Scoatei capul de prindere din cauciuc de pe maneta frânei de parcare ([Figura 56](#)).

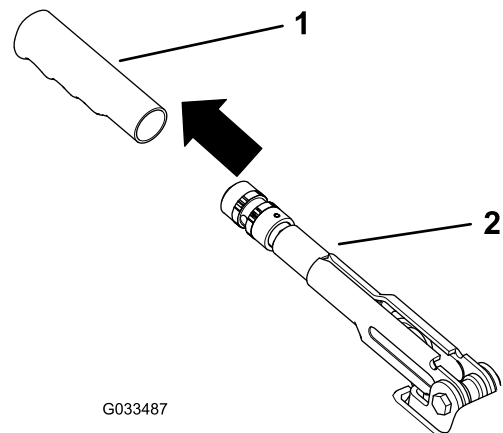


Figura 56

1. Cap de prindere
2. Manetă frână de parcare

2. Slăbii urubul care fixează butonul pe maneta frânei de parcare ([Figura 57](#)).

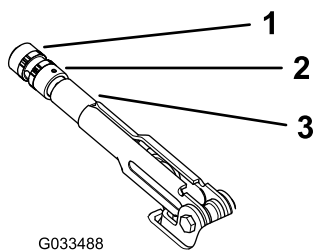


Figura 57

1. Buton
2. urub de fixare
3. Manetă frână de parcare

3. Rotii butonul (Figura 57) până când maneta va putea fi acionată cu o forță de 20 – 22 kgf.
4. După finalizare, strângeți urubul de fixare (Figura 57).

Notă: Dacă nu mai puteți regla frâna de parcare prin reglarea manetei frânei de parcare, slăbiți mânerul la mijlocul reglajului și reglați cablul din spate, apoi repetați pasul 3.

5. Montați capul de prindere la maneta frânei de parcare (Figura 56).

Reglarea pedalei de frână

Interval de service: La intervale de 200 de ore

Notă: Îndepărtați capota frontală pentru a facilita procedura de ajustare.

1. Îndepărtați cuiul spintecat și tiftul cu cap și gaură care fixează furca cilindrului principal la pivotul pedalei de frână (Figura 58).

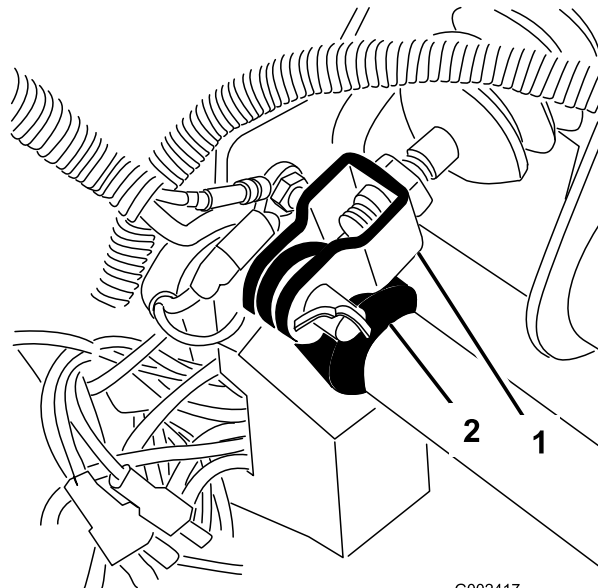


Figura 58

1. Furcă cilindru principal
2. Pivot pedală de frână

2. Ridicați pedala de frână (Figura 59) până când intră în contact cu cadrul.
3. Slăbiți contrapiulițele care fixează furca pe arborele cilindrului principal (Figura 59).
4. Reglați furca până când orificiile sale se aliniază cu orificiul din pivotul pedalei de frână.
5. Fixați furca pe pivotul pedalei cu tiftul cu cap și gaură și cuiul spintecat.
6. Strângeți contrapiulițele care fixează furca pe arborele cilindrului principal.

Notă: Cilindrul principal de frână trebuie să asigure eliberarea presiunii atunci când este reglat corespunzător.

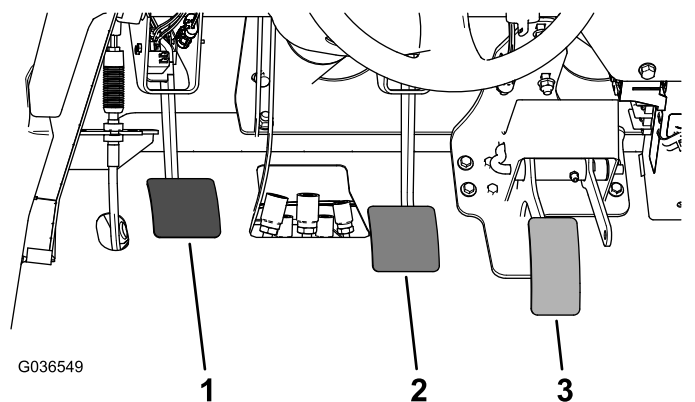


Figura 59

1. Pedală de ambreiaj
2. Pedală de frână
3. Pedală de acceleraie

Întreținerea bandei

Reglarea curelei alternatorului

Interval de service: După primele 10 ore—Verificai starea i tensionarea curelei alternatorului.

La intervale de 200 de ore—Verificai starea i tensionarea curelei alternatorului.

1. Ridicai platforma i poziionai suportul de sigurană pe cilindrul de ridicare extins pentru a fixa platforma.
2. Verificai tensionarea apăsând cureaua la mijlocul distanei dintre arborele cotit i fulliile alternatorului cu o foră de 10 kgf (**Figura 60**).

Notă: Deflexia pentru o curea nouă trebuie să fie de 8 – 12 mm.

Notă: Deflexia pentru o curea uzată trebuie să fie de 10 – 14 mm. Dacă deflexia este incorectă, trecei la pasul următor. Dacă este corectă, continui operaiunea.

3. Pentru a regla tensionarea curelei, efectuai următoarele:
 - A. Slăbii cele 2 uruburi de montare a alternatorului (**Figura 60**).

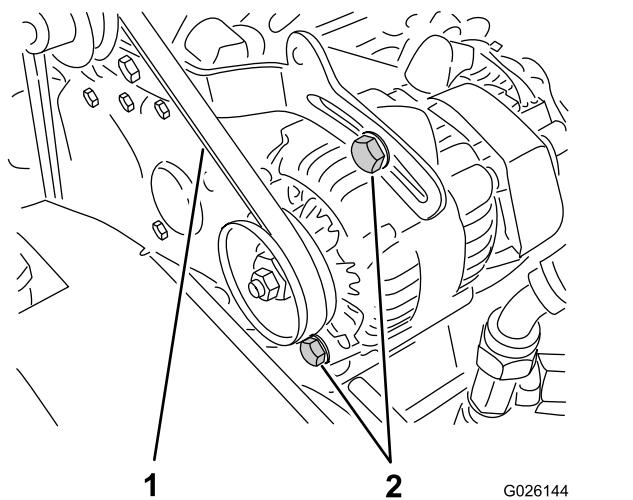


Figura 60

1. Curea alternator
2. uruburi de montare a alternatorului

- B. Folosind o rangă, rotii alternatorul până când este atinsă tensionarea corectă a

curelei, apoi strângeți uruburile de montare (Figura 60).

Întreținerea sistemului de control

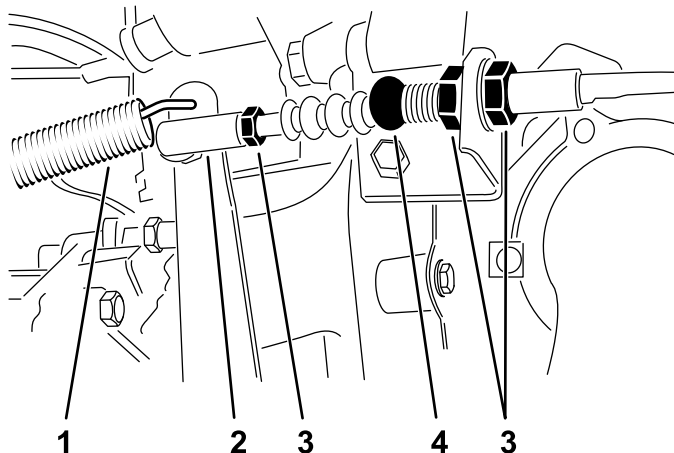
Reglarea pedalei de ambreiaj

Interval de service: La intervale de 200 de ore

Notă: Puteți regla cablul pedalei de ambreiaj de la carcasa ambreiajului și fuliei sau de la pivotul pedalei de ambreiaj. Puteți îndepărta capota frontală pentru a avea acces ușor la pivotul pedalei.

1. Slăbiți contrapiulițele care fixează cablul ambreiajului pe suportul de pe carcasa ambreiajului și fuliei (Figura 61).

Notă: Dacă este necesară o ajustare suplimentară, puteți îndepărta și roți articulaia sferică.



g248360

Figura 61

- | | |
|------------------------|----------------------|
| 1. Arc de revenire | 3. Contrapiulițe |
| 2. Articulație sferică | 4. Cablul cuplajului |

2. Deconectați arcul de revenire de la maneta ambreiajului.
3. Reglați contrapiulițele sau articulația sferică până când marginea din spate a pedalei de ambreiaj se află la 9,2 – 9,8 cm de partea superioară a plăcii de podea cu model diamant, atunci când aplicați pe pedală o forță de 1,8 kg. (Figura 62).

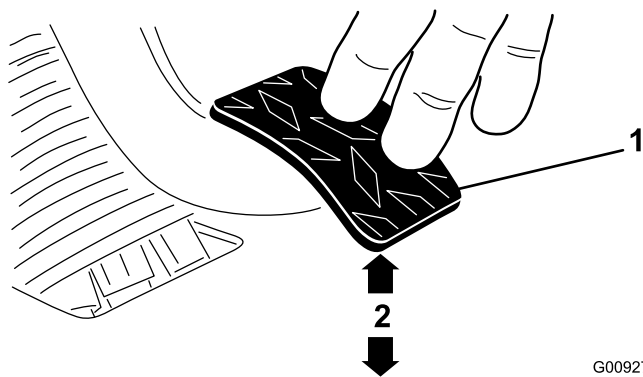


Figura 62

G009276
g009276

1. Pedală de ambreiaj 2. 9,2 – 9,8 cm

Notă: Se aplică forța astfel încât rulmentul de eliberare presiune să intre ușor în contact cu brațele plăcii de presiune.

4. Strângeți contrapiuliile după ce efectuați reglarea corespunzătoare.
5. Verificați distanța de 9,2 – 9,8 cm după ce contrapiuliile au fost strânse pentru a asigura o reglare adecvată.

Notă: Dacă este necesar, reglați din nou.

6. Conectați arcul de revenire la maneta ambreiajului.

Important: Asigurați-vă că capătul tijei este poziționat corect pe bilă, nu este răsucit și rămâne paralel cu pedala de ambreiaj după ce a fost strânsă contrapiulia (Figura 63).

Notă: Jocul ambreiajului nu trebuie să fie niciodată mai mic de 19 mm.

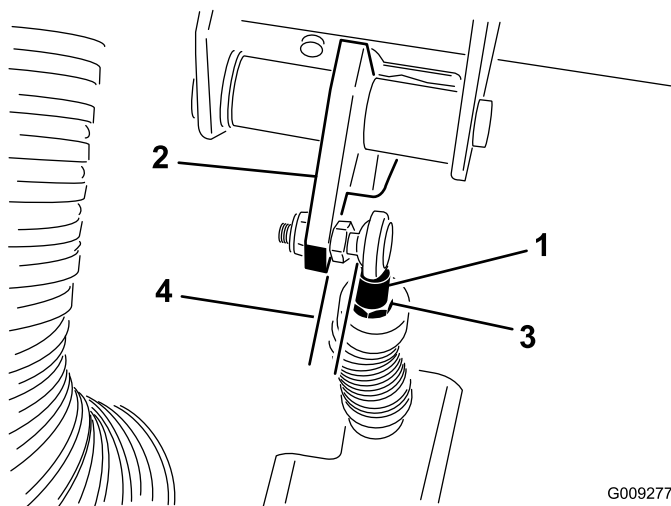


Figura 63

G009277
g009277

1. Capăt tijă cablu ambreiaj 3. Contrapiuliță capăt tijă
2. Pedală de ambreiaj 4. Paralel

Reglarea pedalei de acceleraie

1. Parcați mâna pe o suprafață plană, cuplați frâna de parcare, opriți motorul și scoateți cheia de contact.
2. Reglați articulația sferică de la nivelul cablului de acceleraie (Figura 64) pentru a asigura un spațiu de 2,54 – 6,35 mm între brațul pedalei de acceleraie și partea superioară a plăcii de podea cu model diamant (Figura 65) atunci când în centrul pedalei este aplicată o forță de 11,3 kgf.

Notă: Motorul nu trebuie să funcționeze și arcul de revenire trebuie să fie fixat.

3. Strângeți contrapiulia (Figura 64).

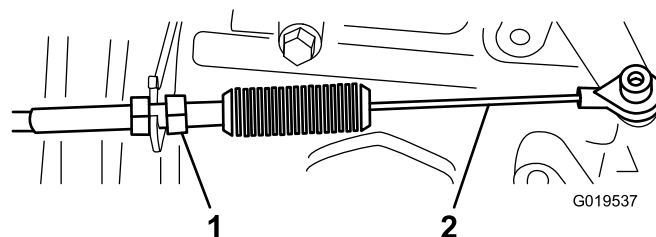
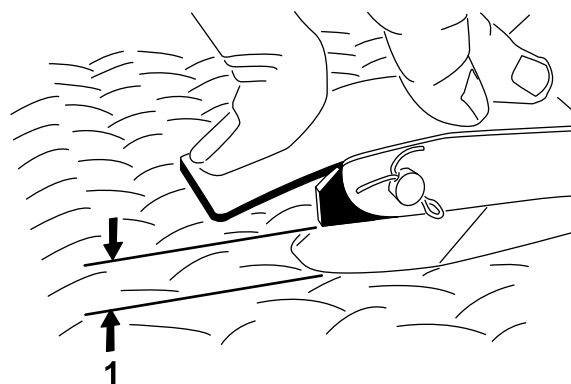


Figura 64

g019537

1. Contrapiuliă 2. Cablu pedală de acceleraie



G002412

Figura 65

g002412

1. Distanță de 2,54 – 6,35 mm

Important: Turaia maximă la ralanti este de 3650 rpm. Nu reglați oprirea la turaie de ralanti ridicată.

Întreținerea sistemului hidraulic

Siguranță privind sistemul hidraulic

- Apelați imediat la un medic în cazul în care lichidul este injectat în piele. Lichidul care pătrunde în piele trebuie să fie eliminat chirurgical în interval de câteva ore de un medic.
- Înainte de a deconecta sau de a efectua orice lucrare la sistemul hidraulic, eliberați în totalitate presiunea din sistem prin oprirea motorului, acționarea supapei de descărcare de la nivel ridicat la nivel scăzut și/sau coborâți platforma de încărcare și dispozitivele de atașare. Puneți maneta pentru circuitul hidraulic cu comandă de la distanță în poziția flotantă. Nu lucrați sub o platformă ridicată fără suportul adecvat de siguranță pentru platformă.
- Asigurați-vă că toate furtunurile și conductele cu ulei hidraulic sunt în stare bună și că toate racordurile și fittingurile hidraulice sunt etane înainte de a presuriza sistemul hidraulic.
- Țineți mâinile și corpul la distanță de infiltrații sau duze care pulverizează ulei hidraulic sub presiune.
- Utilizați carton sau hârtie pentru a detecta scurgerile de ulei hidraulic.

Lucrări de service pentru transmisie/sistemul hidraulic

Specificatii cu privire la transmisie/sistemul hidraulic

Tip de lichid de transmisie: Dexron III ATF

Verificarea nivelului de lichid de transmisie/ulei hidraulic

Interval de service: Înainte de fiecare folosință sau zilnic—Verificați nivelul de lichid de transmisie/ulei hidraulic. (Verificați nivelul lichidului înainte de pornirea motorului pentru prima dată și după aceea la fiecare 8 ore sau zilnic.)

1. Parcați mașina pe o suprafață uniformă.
2. Cuplați frâna de parcare.

3. Opriți motorul și scoateți cheia.
4. Curățați zona din jurul jojei (Figura 66).

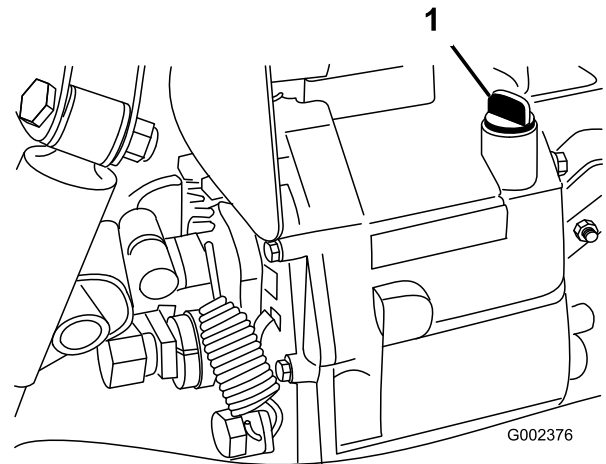


Figura 66

1. Jojă

5. Deurubai joja de la partea de sus a cutiei de viteze și tergeți-o cu o lavetă curată.
6. Înșurubați joja în cutia de viteze și asigurați-vă că este introdusă complet.
7. Deurubai joja și verificați nivelul lichidului.
Notă: Lichidul trebuie să ajungă până la partea de sus a porțiunii plate a jojei.
8. Dacă nivelul este scăzut, completați-l până la nivelul specificat; consultați [Specificatii cu privire la transmisie/sistemul hidraulic \(Pagină 60\)](#).

Înlocuirea uleiului hidraulic și curățarea sitei

Interval de service: La intervale de 800 de ore—Înlocuiți uleiul hidraulic și curățați sitea.

Capacitate de ulei hidraulic: 7 l

1. Parcați mașina pe o suprafață uniformă.
2. Cuplați frâna de parcare.
3. Opriți motorul și scoateți cheia.
4. Scoateți bușonul de golire din partea laterală a rezervorului și lăsați uleiul hidraulic să curgă într-o tavă de golire (Figura 67).

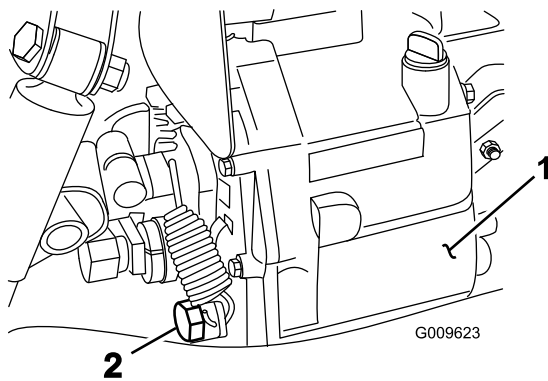


Figura 67

g009623

1. Rezervor hidraulic
2. Bușon de golire

5. Reinei orientarea furtunului hidraulic i a fittingului de 90° conectat la sita de pe partea laterală a rezervorului (**Figura 68**).
6. Îndepărtați furtunul hidraulic i fittingul de 90°.
7. Scoateți sita i curățați-o prin spălare cu un agent de degresare.

Notă: Lăsați-o să se usuce înainte de a o monta.

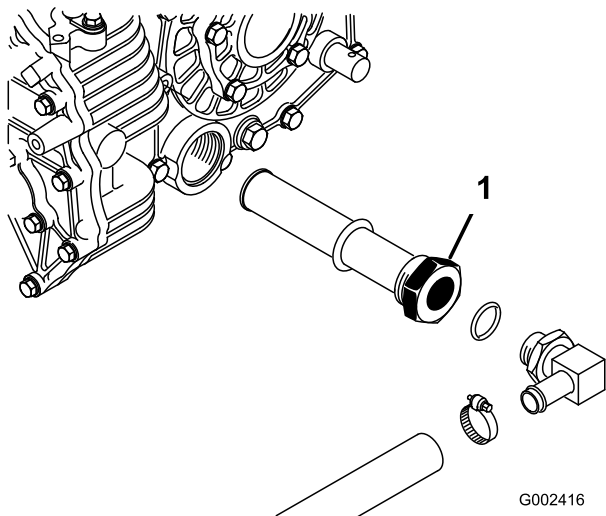


Figura 68

g002416

1. Sită pentru ulei hidraulic

8. Montați sita.
9. Montați furtunul hidraulic i fittingul de 90° la sită cu aceeași orientare.
10. Montați i strângeți bușonul de golire.
11. Umpleți rezervorul cu aproximativ 7 l din uleiul hidraulic specificat; consultați [Verificarea nivelului de lichid de transmisie/ulei hidraulic \(Pagină 60\)](#).
12. Pornii motorul i acionați mâna pentru a umple sistemul hidraulic.
13. Verificați nivelul uleiului hidraulic i completați-l, dacă este necesar.

Important: Utilizați doar uleiul hidraulic specificat. Alte uleiuri ar putea deteriora sistemul.

Înlocuirea filtrului hidraulic

Interval de service: După primele 10 ore—Înlocuiți filtrul hidraulic.

La intervale de 800 de ore—Înlocuiți filtrul hidraulic.

Important: Utilizarea oricărui alt filtru poate anula garanția pentru unele componente.

1. Parcați mâna pe o suprafață uniformă.
2. Cuplați frâna de parcare.
3. Opriți motorul i scoateți cheia.
4. Curățați suprafața din jurul zonei de montare a filtrului.
5. Aezați o tavă de golire sub filtru i îndepărtați filtrul (**Figura 69**).

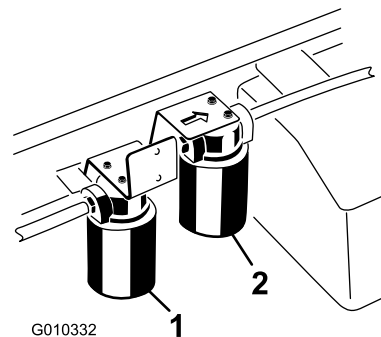


Figura 69

g010332

1. Filtru hidraulic
2. Filtru debit ridicat sistem hidraulic

6. Lubrifiați garnitura noului filtru.
7. Asigurați-vă că zona de montare a filtrului este curată.
8. Înrubăți filtrul până când garnitura intră în contact cu placa de montare i strângeți filtrul cu jumătate de tură.
9. Pornii motorul i lăsați-l să funcționeze timp de aproximativ 2 minute pentru a elimina aerul din sistem.
10. Opriți motorul i verificați nivelul uleiului hidraulic i dacă există scurgeri.

Lucrări de service pentru sistemul hidraulic de debit ridicat

Doar pentru modelele TC

Specificaiile uleiului hidraulic

Rezervorul este umplut din fabrică cu lichid hidraulic de înaltă calitate. Verificai nivelul de ulei hidraulic înainte de a porni motorul pentru prima dată i zilnic după aceea; consultai [Verificarea nivelului de ulei din sistemul hidraulic de debit ridicat \(Pagină 62\)](#).

Ulei de schimb recomandat: ulei hidraulic cu durată extinsă de viaă Toro PX; disponibil în containere de 19 l sau butoaie de 208 l.

Notă: O maină care utilizează uleiul de schimb recomandat necesită schimbări mai puin frecvente ale uleiului i filtrului.

Uleiuri alternative: Dacă uleiul hidraulic cu durată extinsă de viaă Toro PX nu este disponibil, putei utiliza un alt ulei hidraulic convenional, pe bază de petrol, cu specificații care se încadrează în intervalul prezentat pentru toate următoarele proprietăi ale produselor i care respectă standardele din industrie. Nu utilizați ulei sintetic. Consultai-vă cu distribuitorul de lubrifiant pentru a identifica un produs satisfăcător.

Notă: Toro nu îi asumă răspunderea pentru daunele provocate de utilizarea unor produse necorespunzătoare; prin urmare, utilizați doar produse de la producători consacrați, care garantează pentru recomandările furnizate.

Lichid hidraulic anti-uzură cu indice de vâscozitate ridicat/punct de curgere scăzut, ISO VG 46

Proprietăi produs:

Vâscozitate, ASTM D445	cSt la 40 °C: 44-48
Indice de vâscozitate ASTM D2270	140 sau superior
Punct de curgere, ASTM D97	-37 °C – -45 °C
Specificaii pentru industrie:	Eaton Vickers 694 (I-286-S, M-2950-S/35VQ25 sau M-2952-S)

Notă: Multe lichide hidraulice sunt aproape incolore, detectarea scurgerilor fiind dificilă. Un aditiv colorant rou pentru lichidul hidraulic este disponibil în flacoane de 20 ml. Un flacon este suficient pentru 15 până la 22 litri de lichid hidraulic. Nr. piesă de comandă 44-2500 de distribuitor autorizat Toro.

Verificarea nivelului de ulei din sistemul hidraulic de debit ridicat

Doar pentru modelele TC

Interval de service: Înainte de fiecare folosință sau zilnic—Verificai nivelul de ulei din sistemul hidraulic de debit ridicat (doar pentru modelele TC). (Verificai nivelul de ulei hidraulic înainte de a porni motorul pentru prima dată i zilnic după aceea)

1. Parcai maina pe o suprafaă uniformă.
2. Cuplai frâna de parcare.
3. Oprii motorul i scoatei cheia.
4. Curăai zona din jurul buonului i a capacului rezervorului de ulei hidraulic ([Figura 70](#)).
5. Îndepărtați capacul de la buon.

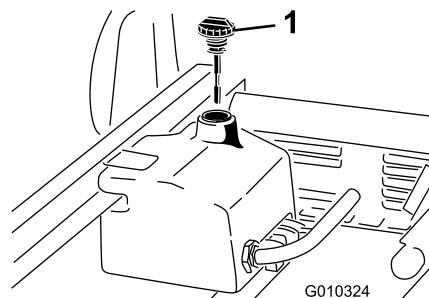


Figura 70

1. Capac
6. Îndepărtați joja ([Figura 70](#)) de la buon i tergei-o cu o lavetă curată.
7. Introduceți joja în buon, apoi scoateți-o i verificați nivelul de ulei.
8. Dacă nivelul este scăzut, adăugați cantitatea corespunzătoare pentru a ridica nivelul până la marcajul superior; consultai [Schimbarea uleiului i a filtrului pentru sistemul hidraulic de debit ridicat \(Pagină 63\)](#).
9. Amplasai joja i capacul la buon.
10. Pornii motorul i dispozitivul de ataare.

Notă: Lăsați să funcționeze timp de aproximativ 2 minute, pentru a elimina aerul din sistem.

Important: Maina trebuie să funcționeze înainte de a porni sistemul hidraulic cu debit mare.

11. Opriți motorul și dispozitivul de ataare și verificați dacă există scurgeri.

Schimbarea uleiului și a filtrului pentru sistemul hidraulic de debit ridicat

Doar pentru modelele TC

Interval de service: La intervale de 1.000 de ore—Dacă **utilizai** uleiul hidraulic recomandat, schimbai filtrul pentru sistemul hidraulic de debit ridicat.

La intervale de 2.000 de ore—Dacă **utilizai** uleiul hidraulic recomandat, schimbai uleiul pentru sistemul hidraulic de debit ridicat.

La intervale de 800 de ore—Dacă **nu utilizai** uleiul hidraulic recomandat sau ai umplut vreodată rezervorul cu un ulei alternativ, schimbai uleiul și filtrul pentru sistemul hidraulic de debit ridicat.

Capacitate rezervor de ulei hidraulic: aproximativ 15 l

1. Parcai maina pe o suprafață uniformă.
2. Cuplai frâna de parcare.
3. Oprii motorul și scoatei cheia.
4. Curățați suprafața din jurul zonei de montare a filtrului pentru sistemul hidraulic de debit ridicat (Figura 69).
5. Aezai o tavă de golire sub filtru și îndepărtați filtrul.
Notă: Dacă lichidul nu este îndepărtat, deconectați și conectați conducta hidraulică care ajunge la filtru.
6. Lubrifiați noua garnitură de etanare a filtrului și rotiți manual filtrul până când garnitura intră în contact cu capul acestuia. Apoi strângeți-l cu încă $\frac{3}{4}$ de tură. Filtrul trebuie să fie etan în acest moment.
7. Umpleți rezervorul sistemului hidraulic cu aproximativ 15 l de ulei hidraulic.
8. Pornii maina și lăsați motorul să funcționeze la ralanti timp de aproximativ 2 minute, pentru a circula lichidul și pentru a elimina aerul blocat în sistem.
9. Oprii maina și verificați nivelul uleiului.
10. Verificați nivelul de ulei.
11. Eliminați uleiul în mod corespunzător.

Ridicarea platformei de încărcare în caz de urgență

Platforma de încărcare poate fi ridicată în caz de urgență fără a porni motorul, prin pornirea demarorului sau prin asistarea sistemului hidraulic.

Ridicarea platformei de încărcare utilizând demarorul

Pornii demarorul în timp ce ineți maneta liftului în poziția Ridicare. Pornii demarorul timp de 10 secunde, apoi așteptați 60 de secunde înainte de a porni din nou demarorul. Dacă motorul nu pornește, trebuie să îndepărtați încărcătura și platforma (dispozitivul de ataare) pentru efectuarea lucrărilor de service la motor sau transmisie.

Ridicarea platformei de încărcare prin asistarea sistemului hidraulic

⚠ AVERTISMENT

Dacă platforma este ridicată atunci când este plină cu încărcătură, fără tija de sprijin de siguranță adecvată, poate coborî în mod neașteptat. Lucrul sub platforma ridicată, nesusținută, poate cauza rănirea dumneavoastră sau a altor persoane.

- Înainte de a efectua lucrări de întreținere sau de a face reglaje la maină, parcai maina pe o suprafață plană, cuplai frâna de parcare, oprii motorul și scoatei cheia din contact.
- Îndepărtați orice încărcătură de pe platformă sau dispozitivul de ataare și introduceți suportul de siguranță pe tija cilindrului complet extinsă înainte de a lucra sub platforma ridicată.

Pentru a efectua această operație veți avea nevoie de 2 furtunuri hidraulice, fiecare cu un cuplaj rapid tăvănit și mamă care să se potrivească la cuplajele mainii.

1. Aduceți o altă maină în spatele mainii dezactivate.

Important: Sistemul hidraulic al mainii utilizează Dexron III ATF. Pentru a evita contaminarea sistemului, asigurați-vă că maina folosită pentru asistență folosește un ulei echivalent.

2. La ambele maini, deconectați cele 2 furtunuri cu cuplaj rapid de la furtunurile fixate pe suportul de cuplare (Figura 71).

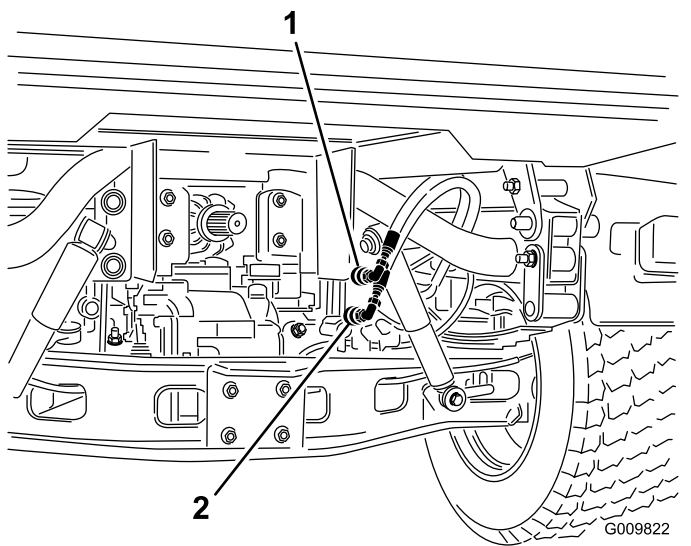


Figura 71

1. Furtun cu cuplaj rapid A
2. Furtun cu cuplaj rapid B

3. La maina dezactivată, conectai cele 2 furtunuri jumper la furtunurile care au fost deconectate (Figura 72).
4. Acoperii fittingurile neutilizate.

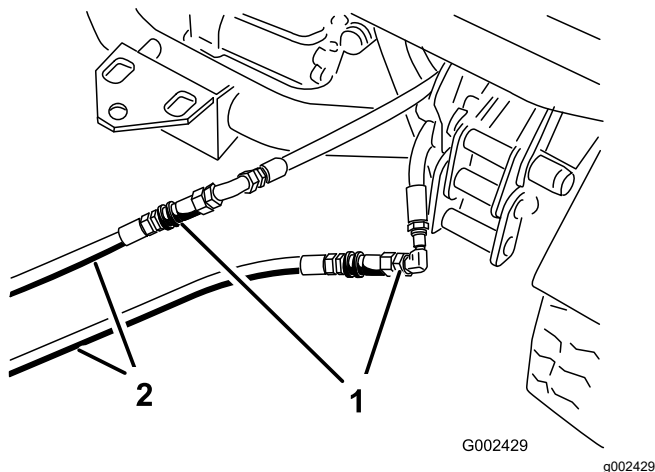


Figura 72

1. Furtunuri deconectate
2. Furtunuri jumper

5. La cealaltă mână, conectai cele 2 furtunuri la cuplajul aflat încă în suportul cuplajului (conectai furtunul superior la cuplajul superior și furtunul inferior la cuplajul inferior) (Figura 73).
6. Acoperii fittingurile neutilizate.

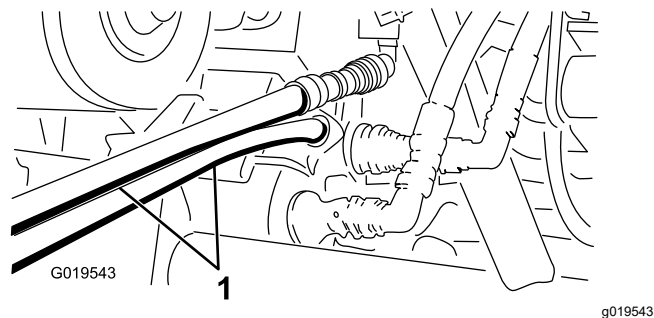


Figura 73

1. Furtunuri jumper
7. ineți trecătorii la distanță față de mâini.
8. Pornii a doua mână și deplasează maneta liftului în poziția de ridicare, ridicând astfel platforma de încărcare de la mână dezactivată.
9. Deplasează maneta liftului hidraulic în poziția NEUTRU și cuplai elementul de blocare lift hidraulic.
10. Montai suportul pentru platformă pe cilindrul de ridicare extins; consultai [Utilizarea suportului pentru platformă \(Pagină 36\)](#).
11. După finalizarea operației, scoateți furtunurile jumper și conectați furtunurile hidraulice la ambele mâini.

Notă: Cu ambele mâini oprite, deplasează maneta liftului înainte și înapoi pentru a elimina presiunea din sistem și a uura deconectarea cuplajelor rapide.

Important: Verificai nivelurile de ulei hidraulic la ambele mâini înainte de a relua funcționarea.

Curățare

Spălarea mainii

Spălai maina dacă este necesar, folosind doar apă sau cu un detergent delicat. Putei folosi o lavetă pentru a spăla maina.

Important: Nu folosii apă salmastră sau reciclată pentru a curăa maina.

Important: Nu folosii echipamente de spălat cu jet de mare presiune pentru a spăla maina. Echipamentele de spălat cu jet de mare presiune pot deteriora sistemul electric, pot desprinde autocolante importante sau pot îndepărta lubrifiantul necesar din punctele de frecare. Evitai utilizarea excesivă a apei în apropierea panoului de comandă, motorului i bateriei.

Important: Nu spălai maina cu motorul pornit. Spălarea mainii cu motorul pornit poate cauza deteriorarea componentelor interne ale motorului.

Depozitare

Depozitarea în siguranță

- Oprii maina, scoateți cheia din contact și așteptați oprirea oricărei mișcări înainte de a părăsi poziția operatorului. Lăsați maina să se răcească înainte de reglarea, repararea, curățarea sau depozitarea acesteia.
- Nu depozitați maina sau recipientul cu combustibil într-o zonă cu o flacăra deschisă, scântei sau o lampă martor, precum pe un boiler sau un alt dispozitiv electric.

Depozitarea mașinii

Interval de service: La intervale de 200 de ore—Verificați frânele de serviciu și de parcare.

La intervale de 400 de ore—Verificați vizual frânele pentru a detecta saboii de frână uzai.

După primele 50 ore

La intervale de 600 de ore/Anual (care urmează)

1. Parcați maina pe o suprafață plană, cuplați frâna de parcare, opriți motorul și scoateți cheia de contact.
2. Curățați murdăria și stratul depus pe exteriorul întregii maini, inclusiv de pe exteriorul nervurilor chiulasei motorului și al carcasei suflantei.
3. Verificați frânele; consultați [Verificarea nivelului de lichid de frână \(Pagină 55\)](#).
4. Efectuați lucrări de service pentru filtrul de aer; consultați [Lucrări de service pentru filtrul de aer \(Pagină 42\)](#).
5. Etanșați intrarea filtrului de aer și orificiul de evacuare cu bandă rezistentă la intemperii.
6. Lubrifiați maina; consultați [Lubrifierea rulmenților și bucelor \(Pagină 40\)](#).
7. Schimbați uleiul de motor și filtrul; consultați [Înlocuirea uleiului de motor și a filtrului \(Pagină 44\)](#).
8. Spălați rezervorul de combustibil cu motorină proaspătă, curată.
9. Fixați toate fittingurile sistemului de combustibil.
10. Verificați presiunea din anvelope; consultați [Verificarea presiunii din anvelope \(Pagină 22\)](#).
11. Verificați protecția împotriva înghețului și adăugați o soluție 50/50 apă și antigel, după cum este necesar pentru temperatura minimă estimată în zona dumneavoastră.
12. Scoateți bateria din cadru, verificați nivelul de electrolit și încărcați-o complet; consultați [Lucrări de service pentru baterie \(Pagină 47\)](#).

Notă: Nu conectați cablurile bateriei la borne în timpul depozitării.

Important: Bateria trebuie să fie complet încărcată pentru a preveni înghețarea și deteriorarea acesteia la temperaturi sub 0°C. O baterie complet încărcată îi menține nivelul de încărcare timp de aproximativ 50 de zile la temperaturi mai mici de 4 °C. Dacă temperaturile sunt peste 4 °C, verificați nivelul apei din baterie și încărcați-o la fiecare 30 de zile.

13. Verificați și strângeți toate uruburile și piulițele. Reparați sau înlocuiți orice piesă deteriorată.
14. Vopsiți toate suprafețele zgâriate sau de metal gol.
Vopseaua este disponibilă de la distribuitorul nostru autorizat.
15. Depozitați maina într-un spațiu de depozitare sau garaj uscat și curat.
16. Acoperiți maina pentru a o proteja și a o menține curată.

Înlăturarea defecțiunilor

Problemă	Cauze posibile	Acțiuni corective
Cuplajele rapide sunt greu de deconectat de la conector.	1. Presiunea hidraulică nu a fost eliberată (cuplajul rapid este sub presiune).	1. Opii motorul, deplasai maneta liftului hidraulic înainte și înapoi de mai multe ori și conectai cuplajele rapide pentru fittinguri la panoul hidraulic auxiliar.
Servodirecia funcionează cu dificultate.	1. Nivel scăzut de ulei hidraulic. 2. Uleiul hidraulic este fierbinte. 3. Pompa hidraulică nu funcionează.	1. Efectuai lucrări de service pentru rezervorul de ulei hidraulic. 2. Verificai nivelul de ulei hidraulic și completați-l dacă este scăzut. Contactați un centru de service autorizat. 3. Contactați un centru de service autorizat.
Fitingul hidraulic are scurgeri.	1. Fitingul este slăbit. 2. Lipsete un inel de etanare de la fittingul hidraulic.	1. Strângeți fittingul. 2. Montați inelul de etanare lipsă.
Un dispozitiv de ataare nu funcionează.	1. Cuplajele rapide nu sunt conectate complet. 2. Cuplajele rapide sunt schimbate între ele.	1. Deconectați cuplajele rapide, îndepărtați reziduurile și reconectați cuplajele. Înlocuiți eventualele cuplaje deteriorate. 2. Deconectați cuplajele rapide, aliniați cuplajele la porturile corecte de pe panoul hidraulic auxiliar și conectați cuplajele.
Motorul nu pornete.	1. Maneta liftului hidraulic este blocată în poziția PORNIT.	1. Amplasai elementul de blocare lift hidraulic în poziția DEBLOCARE, deplasai maneta liftului hidraulic în poziția NEUTRU și pornii motorul.

Informații despre avertismente conform Propunerii 65 a statului California

Ce este un avertisment?

Un produs comercializat poate avea o etichetă de avertizare precum cea de mai jos:



AVERTISMENT: Poate cauza cancer sau poate fi toxic pentru reproducere
– www.p65Warnings.ca.gov.

Ce este Propunerea 65?

Propunerea 65 se aplică tuturor companiilor care activează în California, comercializează produse în California sau fabrică produse care pot fi comercializate sau aduse în California. Aceasta prevede ca Guvernatorul Californiei să întocmească și să publice o listă de substane chimice cunoscute ca provocând cancer, malformaii congenitale și/sau alte tulburări de reproducere. Actualizată anual, lista include sute de substane chimice întâlnite în multe articole din viaa de zi cu zi. Scopul Propunerii 65 este de a informa publicul larg cu privire la expunerea la aceste substane chimice.

Propunerea 65 nu interzice comercializarea produselor ce conțin aceste substane chimice, ci impune afișarea unor avertismente pe produs, ambalajul sau documentația produsului. În plus, un avertisment conform Propunerii 65 nu înseamnă că un produs încalcă standardele sau cerințele de siguranță. De fapt, guvernul Californiei a clarificat că un avertisment aferent Propunerii 65 „nu este același lucru cu o decizie de reglementare conform căreia un produs este sigur sau nesigur”. Multe dintre aceste substane chimice au fost utilizate timp de mai mulți ani în produse folosite în viaa de zi cu zi fără ca efectul lor dăunător să fie documentat. Pentru informații suplimentare, accesează <https://oag.ca.gov/prop65/faqs-view-all>.

Un avertisment conform Propunerii 65 înseamnă că o companie (1) a evaluat expunerea și a concluzionat că depășește „nivelul fără risc semnificativ”; sau (2) a ales să furnizeze un avertisment pe baza înțelegerii sale legate de prezența unei substane chimice din listă, fără a încerca să evalueze expunerea.

Această lege se aplică oriunde?

Avertismentele conform Propunerii 65 sunt impuse doar de legislația statului California. Aceste avertismente pot fi întâlnite pe întreg teritoriul Californiei în diferite stabilimente, inclusiv dar fără a se limita la, restaurante, magazine alimentare, hoteluri, coli și spitale, precum și pe o varietate mare de produse. În plus, unii comercianți cu amănuntul online și care livrează comenzile prin poștă introduc avertismente conform Propunerii 65 pe site-urile lor web sau în cataloage.

Cum se plasează avertismentele din statul California în raport cu limitele federale?

Standardele Propunerii 65 sunt adesea mai riguroase decât cele federale și internaționale. Diverse substane necesită un avertisment conform Propunerii 65 la niveluri mult mai mici decât limitele federale de intervenție. De exemplu, standardul Propunerii 65 pentru avertismente legate de plumb este 0,5 μg/zi, mult sub standardele federale și internaționale.

De ce nu au toate produsele similare un astfel de avertisment?

- Eticheta cu avertismente conform Propunerii 65 este necesară pentru produsele comercializate în California, nefiind impusă pentru produse similare comercializate în altă parte.
- O companie implicată într-un proces legat de Propunerea 65 și care a ajuns la un acord poate fi nevoită să utilizeze avertismente pentru produsele sale, în timp ce alte companii care fabrică produse similare nu au aceeași obligație.
- Propunerea 65 nu este aplicată în mod consecvent.
- Companiile pot decide să nu furnizeze avertismente deoarece au ajuns la concluzia că nu trebuie să facă acest lucru conform Propunerii 65; absența avertismentelor de pe un produs nu înseamnă că produsul respectiv nu conține niveluri similare de substane chimice listate.

De ce include Toro acest avertisment?

Toro a decis să furnizeze consumatorilor cât mai multe informații posibile astfel încât aceștia să ia decizii informate cu privire la produsele pe care le achiziționează și utilizează. Toro furnizează avertismente în unele cazuri pe baza cunotinelor sale privind prezența unei sau a mai multor substane chimice specificate, fără a evalua nivelul de expunere, deoarece nu pentru toate substanțele chimice specificate există limite de expunere. Deși gradul de expunere al produselor Toro poate fi neglijabil sau se încadrează în gama „fără risc semnificativ”, din exces de prudență, Toro a decis să furnizeze avertismente conform Propunerii 65. Mai mult, dacă nu furnizează aceste avertismente, compania Toro poate fi acionată în justiție de statul California sau părți private care caută să aplice Propunerea 65 și poate face obiectul unor sancțiuni semnificative.