



Count on it.

Form No. 3482-365 Rev A

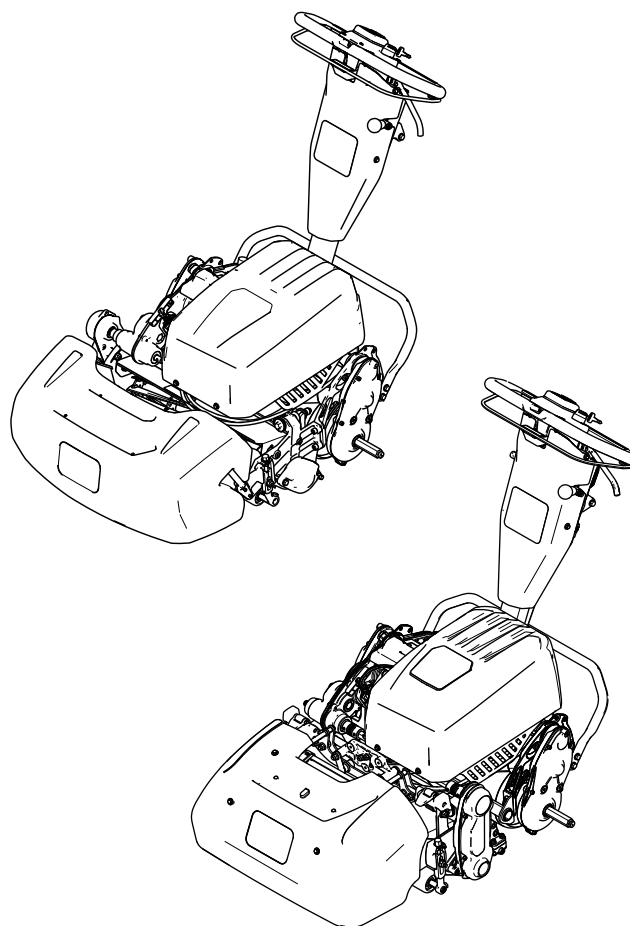
Упутство за оператора

Kosilice Greensmaster® e1021, e1026, i eFlex® 1021

Број модела 04835—Серијски број 418100000 и више

Број модела 04845—Серијски број 418100000 и више

Број модела 04865—Серијски број 418200000 и више



Ovaj proizvod zadovoljava sve relevantne evropske direktive; za detalje pogledajte odvojeni list deklaracije o usklađenosti (DOC) za određeni proizvod.

Ako je ova mašina opremljena uređajem za telematiku, od svog ovlašćenog Toro distributera zatražite uputstva za aktiviranje uređaja.

Sertifikacija za elektromagnetnu kompatibilnost

Domaći: Ovaj uređaj je u skladu sa FCC pravilima, deo 15. Rad podleže sledećim dvama uslovima: (1) Ovaj uređaj ne sme izazivati štetne smetnje i (2) ovaj uređaj mora da prihvati sve smetnje koje mogu biti primljene, uključujući smetnju koja može izazvati neželjeni rad.

FCC ID: OF7RTS24

IC: 3575A-RTS24

Ova oprema je testirana i zaključeno je da je u skladu sa ograničenjima klase B digitalnih uređaja, u skladu sa FCC pravilima, deo 15. Ova ograničenja su osmišljena tako da pruže razumnu zaštitu od štetnih smetnji u kućnoj instalaciji. Ova oprema stvara, koristi i može da zrači energiju radio frekvencije i, ako se ne instalira i koristi u skladu da uputstvom, može da dovede do štetnih smetnji u radio komunikaciji. Međutim, ne postoji garancija da neće doći do smetnje na određenoj instalaciji. Ako ova oprema izazove štetne smetnje u prijemu radio i televizijskog signala, što se može utvrditi isključivanjem i uključivanjem opreme; preporučuje se da korisnik pokuša da otkloni smetnje pomoću jedne ili više sledećih mera:

- Preusmerite ili premestite prijemnu antenu.
- Povećajte rastojanje između opreme i prijemnika.
- Povežite opremu sa izlazom na kolu koje se razlikuje od onog na koje je prijemnik povezan.
- Posavetujte se sa prodavcem ili iskusnim radio-video tehničarom.

Argentina



H-31399

Australija



Maroko

AGREE PAR L'ANRT MAROC

Numero d'agrement: MR00003613ANRT2024

Delivre d'agrement: 22/08/2024

⚠ УПОЗОРЕЊЕ

КАЛИФОРНИЈА

Предлог 65 Упозорење

У савезној држави Калифорнија познато је да кабл за напајање овог производа садржи олово, које изазива оштећења плода и репродуктивне проблеме.

Оперите руке након руковања.

У савезној држави Калифорнија познато је да стубићи и клеме акумулатора, као и додатна опрема, садрже олово и оловна једињења који изазивају карцином и репродуктивне проблеме.

Оперите руке након руковања.

У савезној држави Калифорнија познато је да употреба овог производа може довести до излагања хемикалијама које изазивају карцином, оштећења плода и друге репродуктивне проблеме.

Увод

Ova mašina je gurajuća kosilica sa cilindričnim sečivom namenjena za upotrebu od strane stručnog, najmljenog operatera u komercijalnoj primeni. Prevladavajuće je projektovana za košenje trave na dobro održavanim travnjacima. Korišćenje ovog proizvoda za namene za koje nije predviđen može da bude opasno po vas i okolne posmatrača.

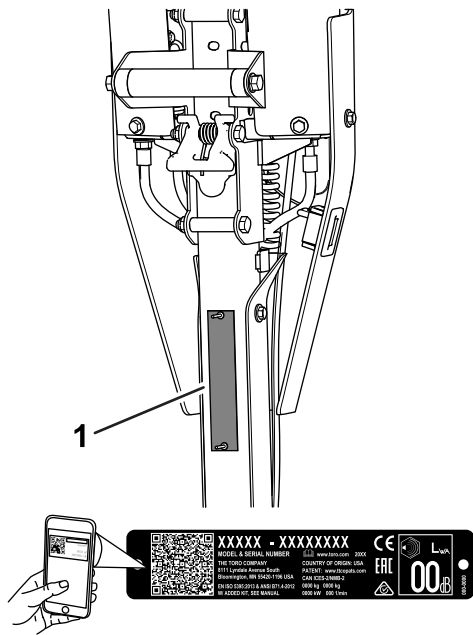
Pažljivo pročitajte ove informacije da biste naučili kako da pravilno koristite i održavate svoj uređaj i kako da izbegnete povrede i oštećenje proizvoda. Pravilno i bezbedno rukovanje proizvodom je vaša odgovornost.

Posetite www.Toro.com za materijale u vezi sa bezbednošću i za obuku za korišćenje proizvoda, za informacije o dodatnoj opremi, za pomoć u pronalazanju prodavca ili da biste registrovali svoj proizvod.

Kad god vam je potreban servis, originalni Toro delovi ili dodatne informacije, obratite se ovlašćenom serviseru ili Toro korisničkoj službi i pripremite broj modela i serijski broj vašeg proizvoda. [Слика 1](#) pokazuje lokaciju modela i serijskog broja na proizvodu. Zapišite brojeve u za to predviđenom prostoru.

Важно: Mobilnim uređajem možete da skenirate QR kôd (ako je deo opreme) na nalepnici sa serijskim brojem kako biste pristupili

informacijama o garanciji, delovima i drugim informacijama o proizvodu.



g271512

Слика 1

1. Lokacija sa brojem modela i serijskim brojem

Број модела _____
Серијски број _____

Ovaj priručnik pokazuje potencijalne opasnosti i sadrži bezbednosne poruke označene simbolom za bezbednosno upozorenje (Слика 2), koji signalizira opasnost koja može dovesti do teške povrede ili smrtnog ishoda ako ne pratite preporučene mere opreza.



g000502

Слика 2

Simbol za bezbednosno upozorenje

Ovaj priručnik koristi 2 reči za isticanje informacija. **Važno** skreće pažnju na posebne mehaničke informacije, a **Напомена** naglašava opšte informacije koje zaslužuju posebnu pažnju.

Садржај

Безбедност	5	Потврђивање панела за интерфејс акумулатора	38
Општа безбедност	5	Одржавање погонског система	39
Безбедносне налепнице и налепнице са инструкцијама	5	Zamena tečnosti prenosnog sistema	39
Подешавање	8	Одржавање контролног система	39
1 Podešavanje i montaža jedinice za sečenje	9	Podešavanje radne/parkirne kočnice	39
2 Montaža transportnih točkova	12	Одржавање јединице за сечење	40
3 Postavljanje korpe za travu	12	Bezbednost sečiva	40
4 Podešavanje zavrtnja brave za podešavač visine ručke	13	Postavljanje jedinice za sečenje (modeli 04835 i 04845)	40
5 Montiranje punjača akumulatora na zid	14	Postavljanje jedinice za sečenje (model 04865).....	41
Преглед производа	15	Skidanje jedinice za sečenje (modeli 04835 i 04845).....	42
Контроле	16	Skidanje jedinice za sečenje (model 04865).....	42
Спецификације	18	Оštrenje jedinice za sečenje metodom „backlap“	43
Dodatna oprema/priključci	18	Чишћење	43
Пре рада	19	Čišćenje mašine	43
Bezbednost pre korišćenja	19	Складиштење	44
Obavljanje svakodnevnog održavanja	19	Bezbednost tokom skladištenja	44
Podešavanje razmaka sečenja	19	Skladištenje mašine.....	44
Podešavanje brzine cilindra	19	Zahtevi za skladištenje akumulatora	44
Podešavanje položaja vučnog doboša.....	20	Skladištenje punjača.....	44
Podešavanje visine ručke	20		
Transportovanje mašine na mesto koje treba da se kosi.....	20		
Skidanje transportnih točkova.....	21		
Током рада	21		
Bezbednost tokom korišćenja	21		
Pokretanje mašine.....	22		
Korišćenje InfoCenter displeja	24		
Saveti za rad sa mašinom	28		
Isključivanje mašine.....	29		
Након рада	29		
Bezbednost nakon korišćenja	29		
Rukovanje komandama nakon košenja	30		
Transportovanje mašine	30		
Montaža transportnih točkova.....	31		
Aktiviranje i deaktiviranje transmisije	31		
Održavanje litijum-jonskih akumulatora	32		
Briga o akumulatorima.....	32		
Razumevanje punjača akumulatora.....	33		
Одржавање	35		
Bezbednost pri održavanju	35		
Препоручени распоред(и) одржавања	35		
Kontrolna lista za svakodnevno održavanje	36		
Поступци предодржавања	37		
Priprema mašine za održavanje.....	37		
Одржавање електричног система	37		
Bezbednost električnog sistema	37		
Servisiranje akumulatora	37		
Odlaganje akumulatora u otpad	37		
Održavanje punjača akumulatora	37		
Zamena osigurača.....	38		

Безбедност

Општа безбедност

Ovaj proizvod je u stanju da amputira šake i stopala i da baca predmete.

- Treba da pročitate i razumete sadržaj ovog *Priručnika za operatera* pre nego što pokrenete mašinu.
- Posvetite punu pažnju dok koristite mašinu. Nemojte se baviti aktivnostima koje odvlače pažnju; u suprotnom može doći do povrede ili materijalne štete.
- Nemojte približavati šake ili stopala pokretnim delovima mašine.
- Nemojte da rukujete mašinom ako svi štitnici i drugi sigurnosni zaštitni uređaji nisu na mestu i ne funkcionišu pravilno na mašini.

- Vodite računa da posmatrači i deca budu van radnog prostora. Nemojte nikada dozvoliti deci da koriste mašinu.
- Parkirajte mašinu na ravnoj površini, aktivirajte parkirnu kočnicu, isključite motor, izvucite ključ (ako je u opremi) i sačekajte da se sve zaustavi pre nego što napustite mesto operatera. Pre podešavanja, servisiranja, čišćenja ili odlaganja mašine, sačekajte da se ohladi.

Nepravilno korišćenje ili održavanje ove mašine može dovesti do povrede. Da biste smanjili mogućnost povrede, poštujujte ova bezbednosna uputstva i uvek obratite pažnju na simbol za bezbednosno upozorenje **▲**, koji znači Oprez, Upozorenje ili Opasnost – uputstvo za ličnu bezbednost. Nepoštovanje ovih uputstava može dovesti do telesne povrede ili smrtnog ishoda.

Безбедносне налепнице и налепнице са инструкцијама



Bezbednosne nalepnice i uputstva su lako vidljivi operateru i nalaze se u blizini svake oblasti sa potencijalnom opasnošću. Zamenite svaku nalepnicu koja je oštećena ili nedostaje.



decal120-9570

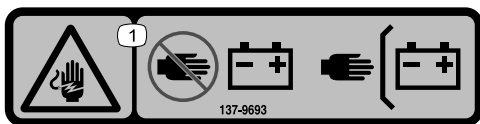
120-9570

1. Upozorenje – držite se dalje od pokretnih delova, sve štitnike i zaštitne elemente držite na mestu.

▲ WARNING: Cancer and Reproductive Harm - www.P65Warnings.ca.gov.
For more information, please visit www.ttcoCAProp65.com

decal133-8061

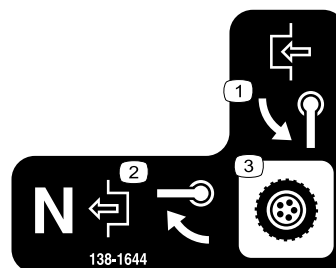
133-8061



decal137-9693

137-9693

1. Opasnost od električnog udara – ostanite udaljeni od akumulatora; svi štitnici i zaštitni elementi moraju biti na svom mestu.



decal138-1644

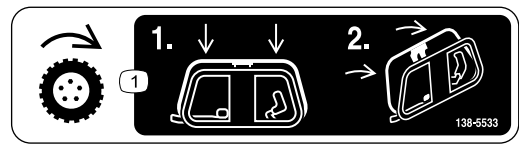
138-1644

1. Za aktiviranje, okrenite ručku.
2. Za deaktiviranje, sa mašinom u položaju Neutral (neutralni) okrenite ručku.
3. Komanda transmisije



138-1589

1. Aktiviranje cilindra. 2. Deaktiviranje cilindra.



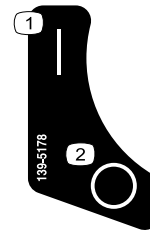
138-5533

1. Upravljanje vučom – pritisnite polugu za upravljanje vučom nadole a zatim je privucite do ručke.



138-5534

1. Sporo 2. Brzo



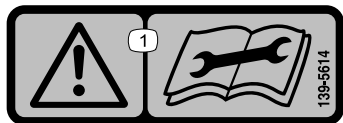
139-5178

1. Uključeno 2. Isključeno



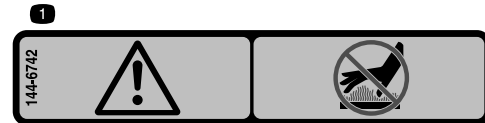
138-5532

- | | |
|---|--|
| <p>1. Povucite nagore da otpustite kočnicu.</p> <p>2. Povucite nadole da aktivirate kočnicu.</p> <p>3. Parkirna kočnica – zaključana</p> <p>4. Parkirna kočnica – otključana</p> <p>5. Upozorenje – pročitajte <i>Priručnik za operatera</i>.</p> | <p>6. Upozorenje – nemojte rukovati ovom mašinom ako niste obučeni za to.</p> <p>7. Upozorenje – nosite zaštitu za uši.</p> <p>8. Opasnost od bacanja predmeta – vodite računa da posmatrači budu na odstojanju.</p> <p>9. Upozorenje – držite se dalje od pokretnih delova; sve štitnike i zaštitne elemente držite na mestu.</p> <p>10. Nemojte vući mašinu.</p> |
|---|--|



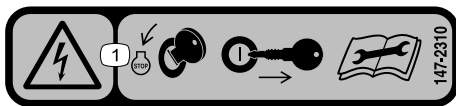
139-5614

1. Upozorenje – pročitajte *Priručnik za operatera* pre nego što obavljate održavanje.



144-6742

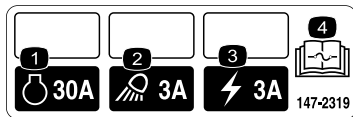
1. Upozorenje – nemojte da dodirujete vrelu površinu.



decal147-2310

147-2310

1. Opasnost od električnog udara – okrenite prekidač kontakta u položaj za ISKLJUČIVANJE i izvadite ključ iz prekidača kontakta; pročitajte *Priručnik za operatera* pre nego što započnete radove održavanja.



decal147-2319

147-2319

1. Motor
2. Radna svetla
3. Električno napajanje
4. Više informacija o osiguračima potražite u dokumentu *Uputstvo za operatera*.

Подешавање

Непричвршћени делови

Употребите доњи дијаграм како бисте проверили да ли су испоручени сви делови.

Поступак	Опис	Кол.	Употреба
1	Jedinica za sečenje (naručuje se odvojeno, obratite se ovlašćenom distributeru kompanije Toro)	1	Podešavanje i montaža jedinice za sečenje na mašinu.
	Spojnicica(model 04835 i 04845)	1	
	Pogonsko vratilo cilindra (model 04835 i 04845)	1	
	Vijak sa usadnom glavom(model 04835 i 04845)	4	
	Šestougaona cev (model 04865)	1	
	Opruga(model 04865)	1	
	Prsten (model 04865)	1	
2	Komplet transportnih točkova (naručuje se odvojeno, obratite se ovlašćenom distributeru kompanije Toro)	1	Montaža transportnih točkova (opciono).
3	Korpa za travu	1	Postavite korpu za travu.
4	Делови нису потребни	–	Podesite zavrtanj brave za podešavač visine ručke.
5	Делови нису потребни	–	Montirajte punjač akumulatora na zid (opciono).

Медији и додатни делови

Опис	Кол.	Употреба
Priručnik za operatera	1	Pre rukovanja mašinom pročitajte ili pogledajte elemente.
Potvrda o usaglašenosti	1	

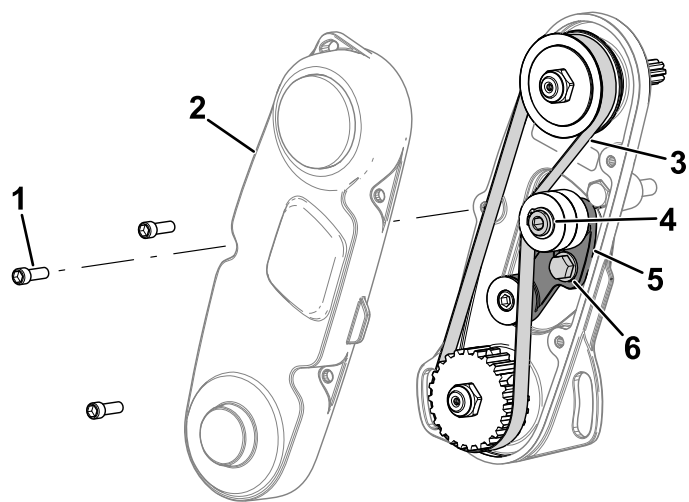
Напомена: Utvrdite levu i desnu stranu mašine iz uobičajenog položaja operatera.

1

Podešavanje i montaža jedinice za sečenje

Делови потребни за овај поступак:

1	Jedinica za sečenje (naručuje se odvojeno, obratite se ovlašćenom distributeru kompanije Toro)
1	Spojница(model 04835 i 04845)
1	Pogonsko vratilo cilindra (model 04835 i 04845)
4	Vijak sa usadnom glavom(model 04835 i 04845)
1	Šestougaona cev (model 04865)
1	Opruga(model 04865)
1	Prsten (model 04865)



g341864

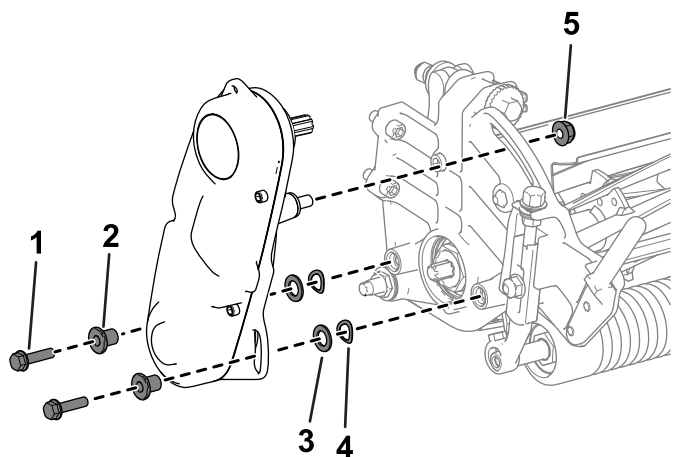
Слика 4

1. Vijak sa usadnom glavom
2. Poklopac kaiša
3. Kaiš
4. Unutrašnji šestougaoni zavrtnaj spone prenosnika
5. Spona prenosnika
6. Zavrtnaj spone prenosnika

Postavljanje jedinice za sečenje

Modeli 04835 i 04845

1. Izvršite sledeće korake da biste skinuli postojeće pogonsko vratilo cilindra na svojoj jedinici za sečenje:
 - A. Skinite pričvršćivače koji pričvršćuju pogonski sklop cilindra za bočnu ploču (Слика 3).



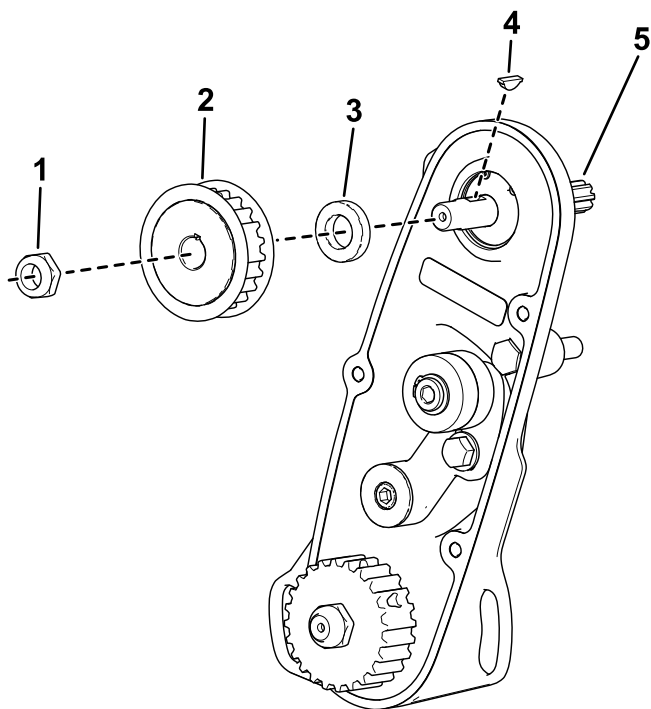
g333187

Слика 3

1. Vijak sa usadnom glavom
2. Odstojnik
3. Podloška
4. Opružna podloška
5. Navrtka

- B. Skinite pogonski sklop cilindra, ravne podloške, opružne podloške i odstojnike sa bočne ploče (Слика 3).
- C. Skinite poklopac kaiša da biste izložili kaiš (Слика 4).

- D. Otpustite zavrtnaj spone prenosnika i okrenite je (Слика 4) da biste otpustili zategnutost kaiša.
- E. Skinite kaiš (prikazan na slici Слика 4).
- F. Skinite navrtku, remenicu, odstojnik i ključ (Слика 5).



Слика 5

g471333

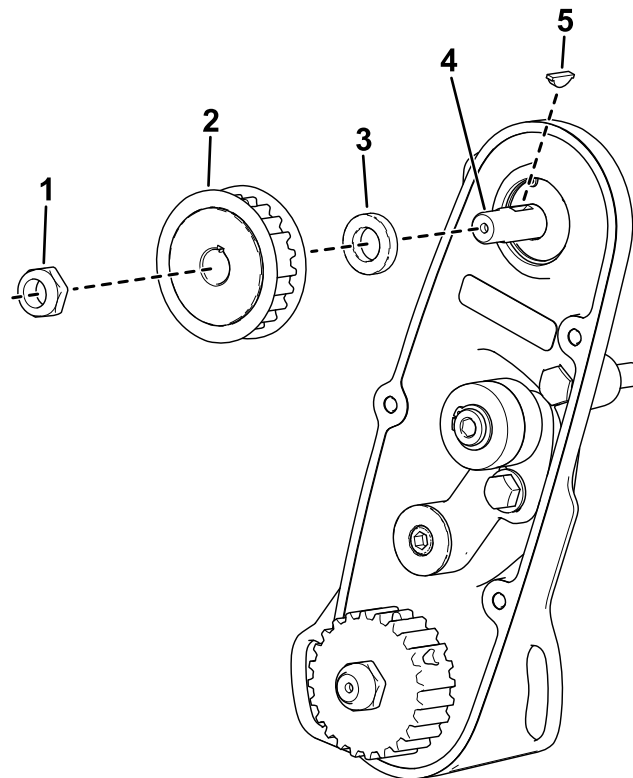
- | | |
|--------------|--|
| 1. Navrtka | 4. Ključ |
| 2. Remenica | 5. Postojeće pogonsko vratilo cilindra |
| 3. Odstojnik | |

G. Uklonite postojeće pogonsko vratilo cilindra (Слика 5).

2. Izvršite sledeće korake da biste postavili novo pogonsko vratilo cilindra:

A. Postavite novo pogonsko vratilo cilindra (uključujući vreću sa pojedinačnim delovima).

Pazite da ne oštetite zaptivku.



Слика 6

g471334

- | | |
|--------------|-----------------------------------|
| 1. Navrtka | 4. Novo pogonsko vratilo cilindra |
| 2. Remenica | 5. Ključ |
| 3. Odstojnik | |

B. Postavite odstojnik (Слика 6).

C. Umetnite ključ u žleb pogonske osovine (Слика 6).

D. Postavite remenicu (Слика 6).

E. Koristite navrtku da pričvrstite novu pogonsku osovinu cilindra za sklop (Слика 6).

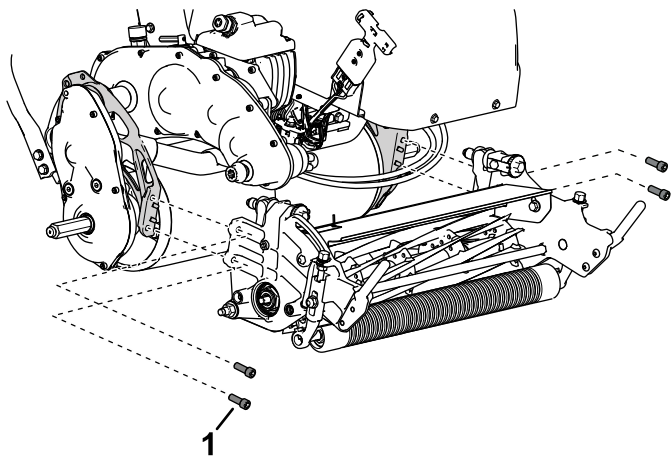
F. Pritegnite navrtku obrtnim momentom od 37 do 45 N·m.

G. Umetnite kaiš i pritegnite ga obrtnim momentom od 6 do 7 N·m na unutrašnji šestougaoni zavrtanj spone prenosnika, kao što je prikazano na slici Слика 4.

H. Pritegnite zavrtanj spone prenosnika i upotrebite ranije skinute vijke sa usadnom glavom kako biste postavili poklopac kaiša.

3. Izvršite sledeće korake da biste podesili i postavili jedinicu za sečenje:

A. Pomoću 4 vijka sa usadnom glavom montirajte jedinicu za sečenje na mašinu (Слика 7).

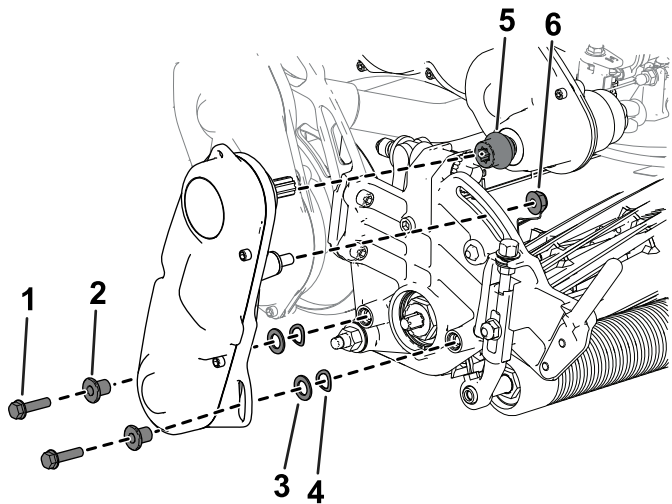


Слика 7

g343380

1. Vijak sa usadnom glavom

- B. Odredite odgovarajuće podešavanje za visinu košenja i podesite vučni doboš na to podešavanje; pogledajte [Podešavanje položaja vučnog doboša \(strana 20\)](#).
- C. Podesite jedinicu za sečenje prema željenom podešavanju; pogledajte procedure za podešavanje u *Priručniku za operatera* vaše jedinice za sečenje.
- D. Montirajte spojnicu na pogonsko vratilo transmisije ([Слика 8](#)).



Слика 8

g333165

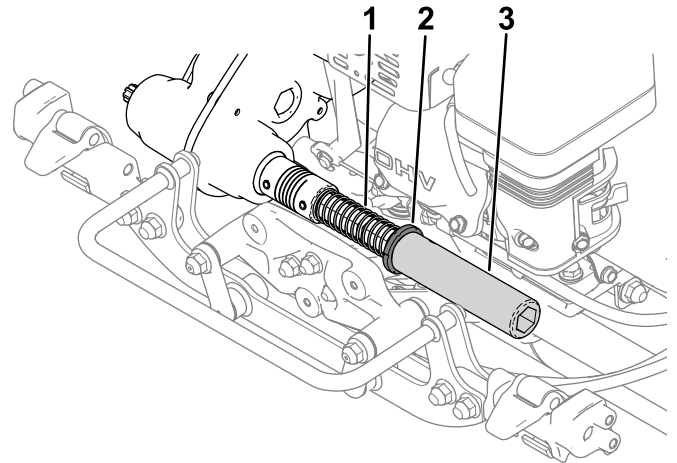
- | | |
|----------------------------|---------------------|
| 1. Vijak sa usadnom glavom | 4. Opružna podloška |
| 2. Odstojnik | 5. Spojnica |
| 3. Podloška | 6. Navrtka |

- E. Pomoću prethodno skinutih pričvršćivača, montirajte pogonski sklop cilindra na jedinicu za sečenje ([Слика 8](#)).
- F. Proverite da spojnica ([Слика 8](#)) može lako da se pomera napred-nazad na pogonskom vratilu transmisije.

Postavljanje jedinice za sečenje

Model 04865

1. Podesite jedinicu za sečenje na željenu postavku; pogledajte *Priručnik za operatera* jedinice za sečenje.
2. Postavite oprugu, prsten i šestougaonu cev na spojno vratilo prenosnog sistema ([Слика 9](#)).



Слика 9

g307641

- | | |
|-----------|--------------------|
| 1. Opruga | 3. Šestougaona cev |
| 2. Prsten | |

3. Postavite jedinicu za sečenje na mašinu; pogledajte [Postavljanje jedinice za sečenje \(model 04865\) \(strana 41\)](#).

2

Montaža transportnih točkova

Оpciono

Делови потребни за овај поступак:

1	Komplet transportnih točkova (naručuje se odvojeno, obratite se ovlašćenom distributeru kompanije Toro)
---	---

Поступак

Da biste montirali transportne točkove, morate prvo da nabavite komplet transportnih točkova (Model 04123). Za ovaj komplet se obratite ovlašćenom distributeru kompanije Toro.

1. Montirajte transportne točkove; pogledajte [Montaža transportnih točkova \(strana 31\)](#).
2. Proverite da su pneumatici naduvani na 0,83 do 1,03 bara (12 do 15 psi).

3

Postavljanje korpe za travu

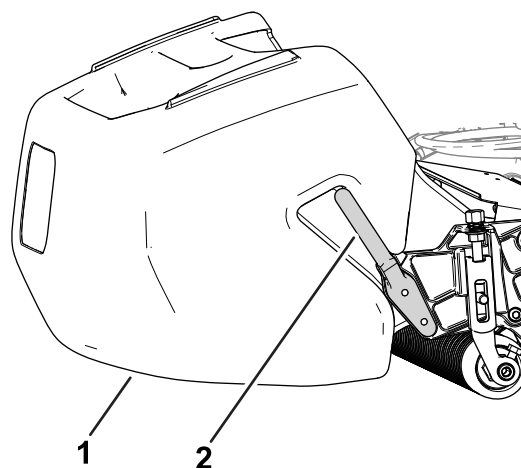
Делови потребни за овај поступак:

1	Korpa za travu
---	----------------

Поступак

- **Modeli 04835 i 04845:**

Uхватite korpu za gornju ivicu i navucite je na šipke za montažu korpe ([Слика 10](#)).



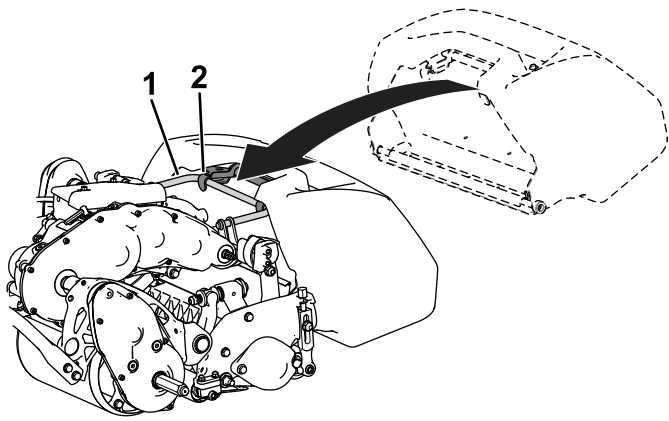
Слика 10

g343519

1. Korpa za travu
2. Šipka za montažu korpe

- **Model 04865:**

1. Uхватite korpu za ručku.
2. Povucite ivicu korpe između bočnih ploča jedinice za sečenje i preko prednjeg valjka ([Слика 11](#)).



Слика 11

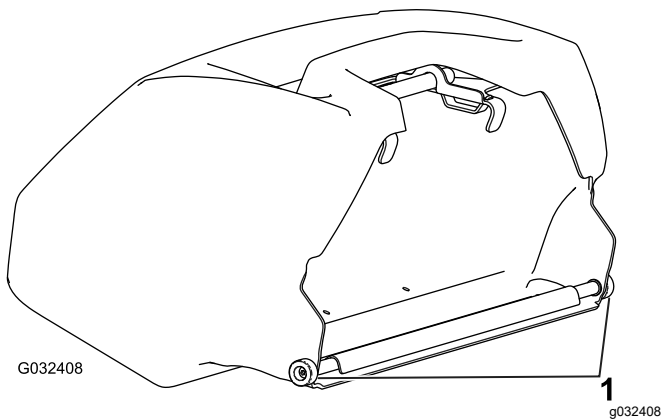
g308471

1. Kuke korpe

3. Postavite kuke korpe preko petlje rama (Слика 11).

Важно: Ako ste ispustili korpu, pregledajte da li na kontaktnim tačkama poluge za nagib u blizini donje ivice korpe ima oštećenja (Слика 12). Ispravite ih pre korišćenja korpe.

Korišćenje korpe sa savijenim kontaktnim tačkama poluge za nagib može da dovede do kontakta između korpe i jedinice za sečenje, a time i do neželjene buke i/ili oštećenja korpe i jedinice za sečenje.



Слика 12

G032408

g032408

1. Kontaktna tačka poluge za nagib

4

Пodešavanje zavrtnja brave za podešavač visine ručke

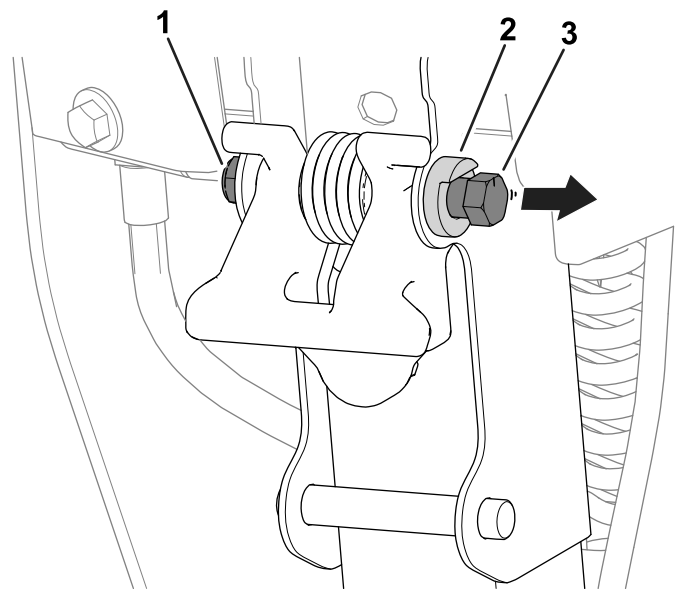
Делови нису потребни

Поступак

Ako podešavač visine ručke nije paralelan sa zavarenim spojem gornjeg prihвата, obavite sledeće korake da biste podesili zavrtnj:

1. Otpustite navrtku na zavrtnju brave tako da glava zavrtnja može slobodno da se pomera odmah iza graničnika obrtanja (Слика 13).

Напомена: Моžete да примените притисак на oprугу podešavača visine ručke da biste smanjili zatezanje zavrtnja.



Слика 13

g440364

1. Navrtka
2. Graničnik obrtanja
3. Zavrtnj brave

2. Okrenite zavrtnj u smeru kretanja kazaljke na satu ili u suprotnom smeru da biste podesili ugao podešavača visine ručke ka unutrašnjoj ili spoljnoj strani. Podešavač visine ručke treba da bude paralelan sa zavarenim spojem gornjeg prihвата, kao što je prikazano na slici Слика 14.

5

Montiranje punjača akumulatora na zid

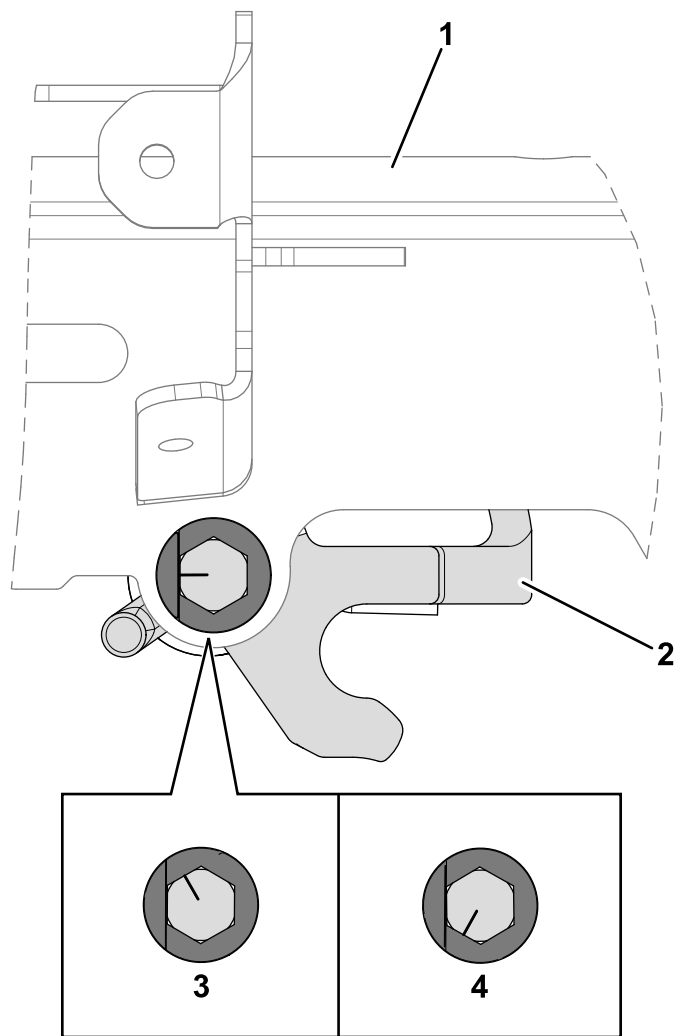
Оpciono

Делови нису потребни

Поступак

Punjač možete da montirate na zid uz pomoć otvora u obliku ključaonice na zadnjem delu jedinice. Koristite zavrtnje prečnika 6 mm sa glavom prečnika 11 mm.

Важно: Pregledajte radni prostor da biste utvrdili koje mesto najbolje ispunjava kriterijume za bezbedan i efikasan rad punjača.



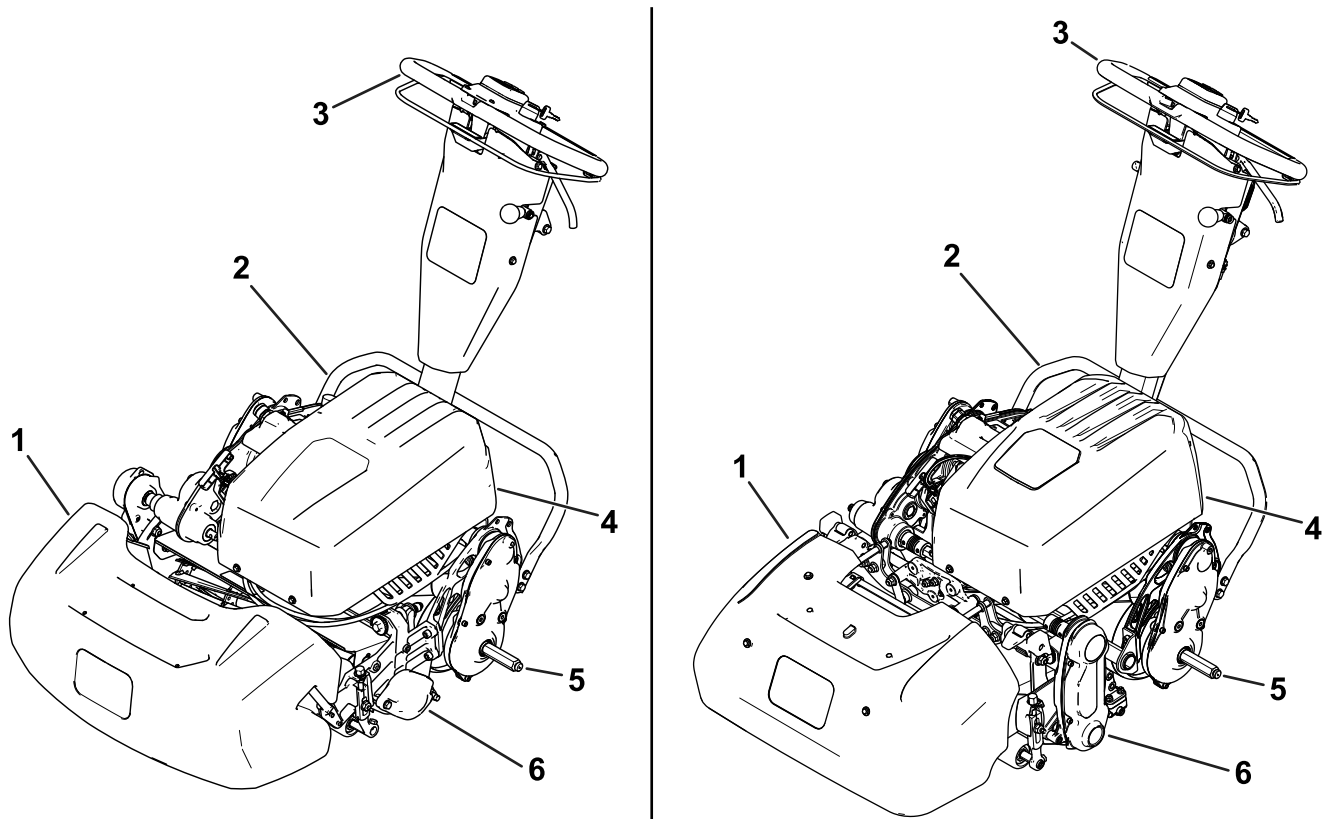
g439288

Слика 14

- | | |
|-----------------------------------|--|
| 1. Zavareni spoj gornjeg prihвата | 3. Zavrtnj – orijentacija u smeru kretanja kazaljke na satu |
| 2. Podešavač visine ručke | 4. Zavrtnj – orijentacija u smeru suprotnom od kretanja kazaljke na satu |

-
3. Pritegnite navrtku na zavrtnju brave (Слика 13) tako da novi položaj zavrtnja bude pričvršćen za graničnik obrtanja.

Преглед производа



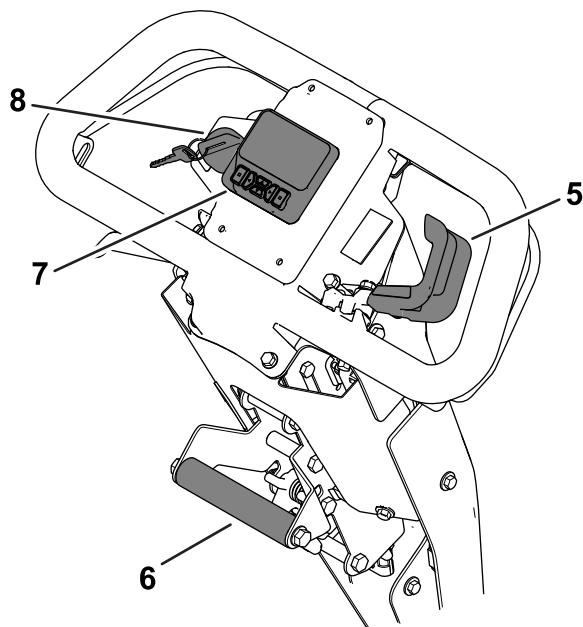
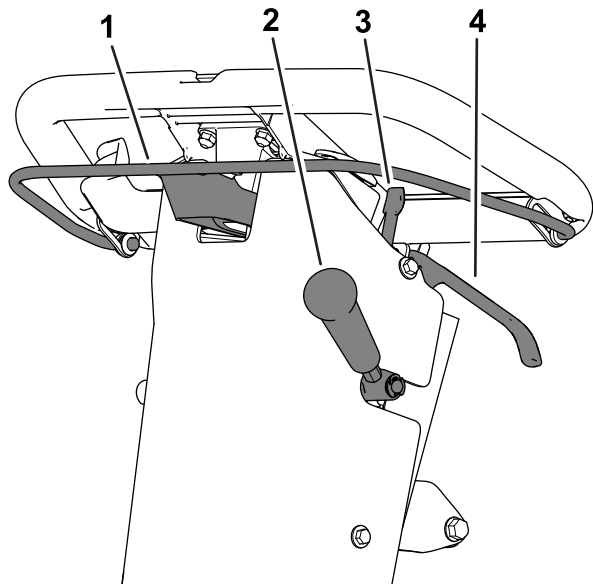
Слика 15

Model 04835 i 04845 prikazani su na levoj strani, a model 04865 na desnoj.

- | | |
|-------------------|-------------------------------|
| 1. Korpa za travu | 4. Akumulator |
| 2. Potporna noga | 5. Osovina transportnog točka |
| 3. Ručka | 6. Jedinica za sečenje |

g467007

Контроле



Слика 16

g464524

- | | |
|--|----------------------|
| 1. Prečka kvačila | 5. Kontrola brzine |
| 2. Poluga za pogon jedinice za sečenje | 6. Ručka za dizanje |
| 3. Zasun parkirne kočnice | 7. InfoCenter |
| 4. Poluga radne kočnice | 8. Prekidač kontakta |

Prečka kvačila

Pomoću prečke kvačila (Слика 16) možete aktivirati i deaktivirati vučni pogon.

- **Aktiviranje vučnog pogona:** povucite prečku nagore i držite je uz ručku.

Brzina vuče može da se razlikuje, u zavisnosti od toga koliko povučete prečku nagore. Ako se prečka povuče nagore za ručku, mašina će se kretati maksimalnom podešenom brzinom; ako se povuče neznatno nagore, mašina će se kretati sporije.

- **Deaktiviranje vučnog pogona:** otpustite prečku.

Kontrola brzine

Koristite kontrolu brzine (Слика 16) za podešavanje brzine mašine.

- **Povećanje brzine mašine:** okrenite polugu nadole.
- **Smanjenje brzine mašine:** okrenite polugu nagore.

Prekidač kontakta

Ovaj prekidač (Слика 16) omogućava da pokrenete ili isključite mašinu.

- **Pokretanje mašine:** pomerite ključ u položaj za UKLJUČIVANJE.
- **Isključivanje mašine:** pomerite ključ u položaj za ISKLJUČIVANJE.

Poluga radne kočnice

Pomoću radne kočnice (Слика 16) možete da usporite ili zaustavite mašinu. Povucite polugu ka ručki kako biste aktivirali radnu kočnicu.

Zasun parkirne kočnice

Pomoću zasuna parkirne kočnice (Слика 16) možete da aktivirate parkirnu kočnicu dok niste pored mašine.

- **Aktiviranje parkirne kočnice:** aktivirajte i držite polugu radne kočnice i okrenite zasun parkirne kočnice ka sebi.
- **Deaktiviranje parkirne kočnice:** povucite polugu radne kočnice ka ručki.

Poluga za pogon jedinice za sečenje

Koristite polugu za pogon jedinice za sečenje (Слика 16) da biste aktivirali ili deaktivirali jedinicu za sečenje.

- **Aktiviranje jedinice za sečenje:** dok je prečka kvačila u neutralnom položaju (deaktivirana) pomerite polugu nadole.
- **Deaktiviranje jedinice za sečenje:** pomerite polugu nagore.

LCD displej sistema InfoCenter

Na LCD displeju InfoCenter sistema prikazuju se informacije o vašoj mašini i akumulatoru, kao što su trenutna napunjenost akumulatora, brzina, dijagnostičke informacije i slično (Слика 16).

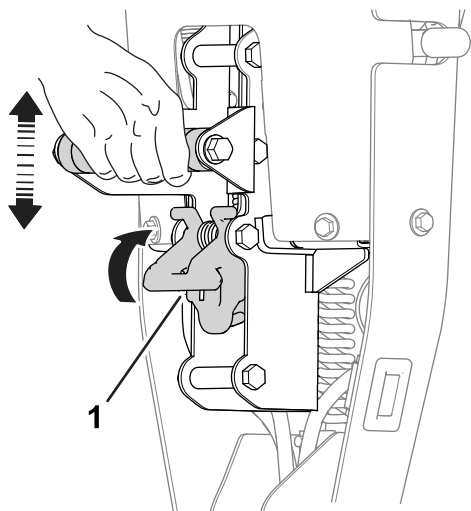
Za više informacija, pogledajte [Korišćenje InfoCenter displeja \(strana 24\)](#).

Ručka za dizanje

Pomoću ručke za dizanje (Слика 16) možete lakše da podesite visinu ručke, odnosno da podignete i spustite potpornu nogu.

Podešavač visine ručke

Pomoću podešavača visine ručke (Слика 17) možete pomeriti visinu ručke u udoban položaj za rad. Povucite podešavač nagore i pomoću ručke za dizanje podignite ili spustite visinu ručke.



Слика 17

g271081

1. Podešavač visine ručke

Potporna noga

Potporna noga (Слика 18) je montirana na zadnjoj strani mašine. Koristite potpornu nogu kada montirate ili skidate transportne točkove ili jedinicu za sečenje.

- Položaj **TRANSPORT-WHEEL-SERVICE (servisiranje transportnih točkova):**

Da biste koristili potpornu nogu za montažu transportnih točkova, stavite stopalo na potpornu

nogu dok ručku za dizanje vučete nagore i prema nazad (Слика 18).

▲ ПАЗЊА

Mašina je teška i može da izazove povredu leđa ako se nepravilno podiže.

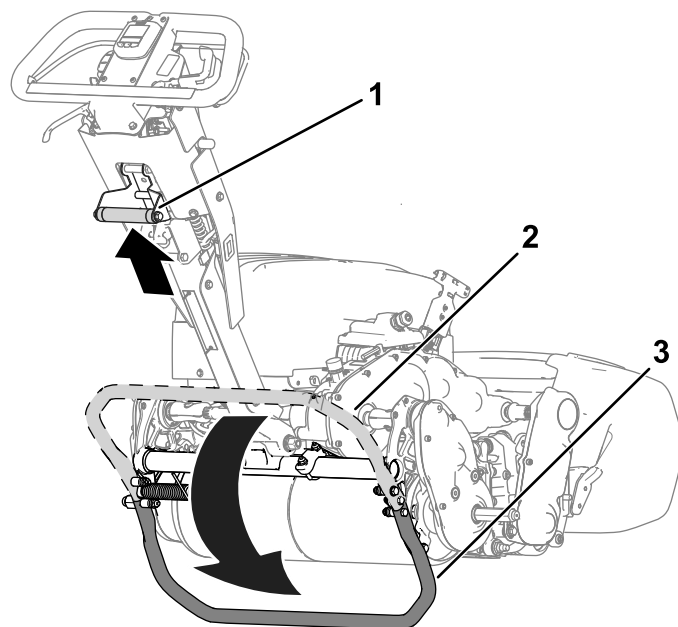
Pritisnite stopalom potpornu nogu i mašinu podižite samo pomoću ručke za dizanje. Podizanje mašine na potpornu nogu na bilo koji drugi način može da dovede do povrede.

- Položaj **CUTTING-UNIT-SERVICE (servisiranje jedinice za sečenje):**

Da se mašina ne bi prevrnula unazad kada skidate jedinicu za sečenje, spustite potpornu nogu i izgurajte opružni osigurač tako da drži potpornu nogu u položaju prikazanom na Слика 19.

- Povlačenje potporne noge u položaj **STORAGE (skladištenje):**

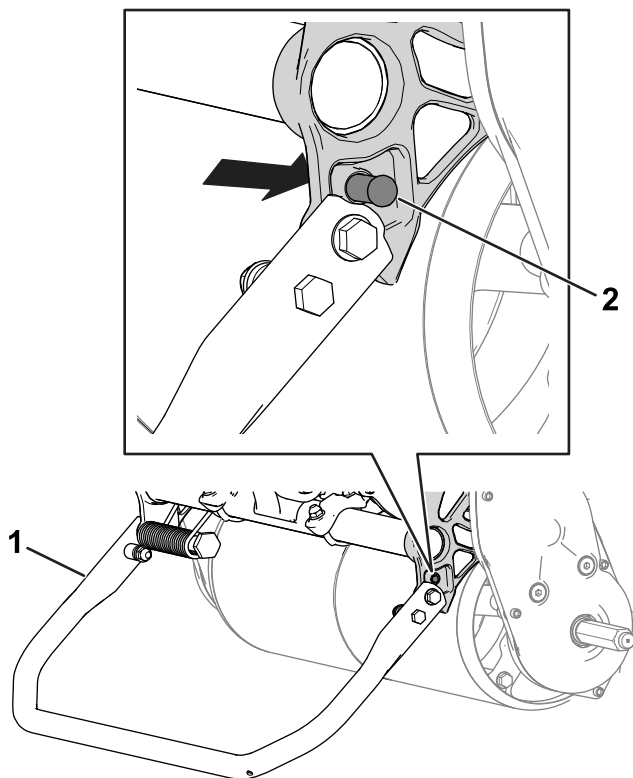
1. Držite stopalo na potpornoj nozi dok spuštate vučni doboš do zemlje.
2. Skinite stopalo sa potporne noge i ostavite dovoljno prostora da se potporna noga povuče u položaj STORAGE (skladištenje).



Слика 18

g343381

1. Ručka za dizanje
2. Potporna noga – položaj STORAGE (skladištenje)
3. Potporna noga – položaj TRANSPORT-WHEEL-SERVICE (servisiranje transportnih točkova)



Слика 19

g341757

1. Potporna noga – položaj CUTTING-UNIT-SERVICE (servisiranje jedinice za sečenje)
 2. Opužni osigurač

Спецификације

Model	04835	04845	04865
Širina	91 cm	104 cm	91 cm
Suva težina*	78 kg	81 kg	92 kg
Širina košenja	53 cm	66 cm	53 cm
Visina košenja	Zavisi od položaja vučnog doboša i korišćenja kompleta za veliku visinu košenja.		Pogledajte <i>Priručnik za operatera</i> za svoju vučnu jedinicu.
Sečenje	Zavisi od brzine cilindra i položaja pogonske remenice cilindra.		
Brzina košenja	3,2 km/h do 5,6 km/h		
Brzina transporta	8,5 km/h		
*Samo vučna jedinica. Pogledajte <i>Priručnik za operatera</i> za jedinicu za sečenje za težinu konkretne jedinice za sečenje.			

Električne specifikacije

Napon	48 V
Struja	DC (==)
Amper časova	28,4 Ah
IP ocena	IP65

Dodatna oprema/priključci

Radi poboljšanja i proširenja mogućnosti mašine, za korišćenje sa njom je dostupan izbor dodatne opreme i priključaka koje je odobrila kompanija Toro. Za listu odobrene dodatne opreme i priključaka obratite se ovlašćenom serviseru ili ovlašćenom distributeru kompanije Toro ili posetite www.Toro.com.

Da biste obezbedili optimalne performanse i produžetak bezbednosne sertifikacije mašine, koristite samo originalne zamenske delove i dodatnu opremu kompanije Toro. Zamenski delovi i dodatna oprema drugih proizvođača može biti opasna i njihovo korišćenje može da poništi garanciju za proizvod.

Рад

Напомена: Utvrdite levu i desnu stranu mašine iz uobičajenog položaja operatera.

Пре рада

Bezbednost pre korišćenja

Opšta bezbednost

- Nemojte nikada dozvoliti deci ili neobučanim osobama da koriste ili servisiraju mašinu. Lokalni propisi mogu da ograniče starost operatera. Vlasnik je odgovoran za obuku svih operatera i mehaničara.
- Upoznajte se sa bezbednim korišćenjem opreme, komandama operatera i bezbednosnim znacima.
- Parkirajte mašinu na ravnoj površini, aktivirajte parkirnu kočnicu, isključite motor, izvucite ključ (ako je u opremi) i sačekajte da se sve zaustavi pre nego što napustite mesto operatera. Pre podešavanja, servisiranja, čišćenja ili odlaganja mašine, sačekajte da se ohladi.
- Znajte kako da brzo zaustavite mašinu i isključite motor.
- Proverite da li su kontrole za prisustvo operatera, bezbednosni prekidači i sigurnosni zaštitni uređaji pričvršćeni i da li pravilno funkcionišu. Nemojte koristiti mašinu ako ne funkcionišu pravilno.
- Pregledajte prostor na kom ćete koristiti mašinu i uklonite sve predmete koje bi mašina mogla odbaciti.

Obavljanje svakodnevnog održavanja

Obavite postupke svakodnevnog održavanja; pogledajte [Одржавање \(страна 35\)](#).

Podešavanje razmaka sečenja

Razmak sečenja se određuje na osnovu sledećih podešavanja mašine:

- **Brzina cilindra:** možete da podesite brzinu cilindra na visoku ili nisku; pogledajte [Podešavanje brzine cilindra \(страна 19\)](#).
- **Položaj pogonske remenice cilindra:** možete da podesite pogonske remenice cilindra u 2 položaja; pogledajte *Priručnik za operatera* za vašu jedinicu za sečenje.

Da biste odredili brzinu cilindra i položaj pogonske remenice cilindra za odgovarajući razmak sečenja, pogledajte sledeću tabelu:

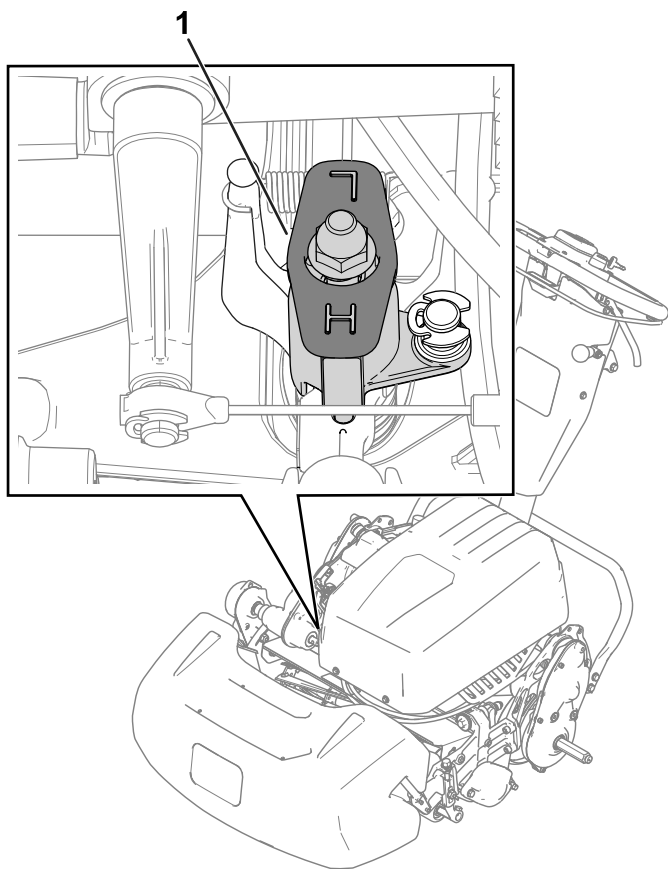
Razmak sečenja

Brzina cilindra	Položaj kaiša	Jedinica za sečenje		
		8-sečiva	11-sečiva	14-sečiva
Niska	Niska	7,3 mm	5,3 mm	4,2 mm
Niska	Visoka	8,7 mm	4,4 mm	3,5 mm
Visoka	Niska	5,9 mm	4,3 mm	3,4 mm
Visoka	Visoka	5,0 mm	3,6 mm	2,8 mm

Podešavanje brzine cilindra

Pomoću komandne ručice za brzinu cilindra ([Слика 20](#)) možete podesiti brzinu cilindra.

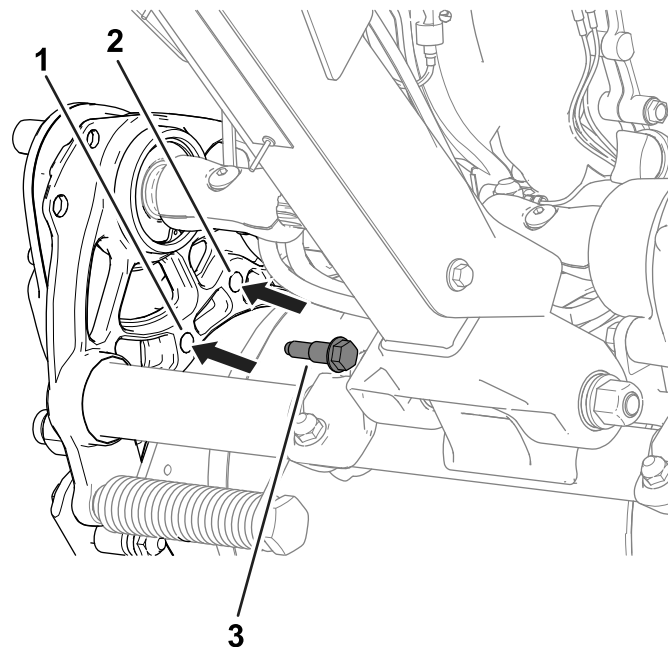
- **Visoka brzina cilindra:** okrenite ručicu tako da slovo „H“ na ručici bude usmereno ka prednjem kraju mašine.
- **Niska brzina cilindra:** okrenite ručicu tako da slovo „L“ na ručici bude usmereno ka prednjem kraju mašine.



Слика 20

g341648

1. Komandna ručica za brzinu cilindra (prikazana u položaju visoke brzine cilindra)



Слика 21

g277026

Prikazana leva strana mašine

1. Umetnite zavrtanj sa osloncem ovde za položaj LOW (nizak).
2. Umetnite zavrtanj sa osloncem ovde za položaj HIGH (visok).
3. Zavrtanj sa osloncem

3. Poravnajte rupe na šasiji sa rupama na kućištu pogona.
4. Pomoću prethodno skinutih zavrtanja sa osloncem pričvrstite kućište pogona za šasiju (Слика 21).
5. Pomerite potpornu nogu u položaj za SKLADIŠTENJE.

Podešavanje položaja vučnog doboša

Model 04835 i model 04845

Za modele mašina 04835 i 04845, vučni doboš se može podesiti u 2 položaja:

- **LOW** (nizak) položaj: koristite ovaj položaj za košenje pri nižoj visini košenja (npr. košenje grina za golf).
- **HIGH** (visok) položaj: koristite ovaj položaj za košenje pri višoj visini košenja (npr. košenje okvira za ti za golf).

1. Pomerite potpornu nogu u položaj za SERVISIRANJE JEDINICE ZA SEČENJE.
2. Skinite zavrtanje sa osloncem (Слика 21) sa obe strane mašine koji pričvršćuju kućište pogonskog doboša za šasiju.

Podešavanje visine ručke

Pomoću podešavača visine ručke podesite visinu ručke u udoban položaj za rad; pogledajte [Podešavač visine ručke \(strana 17\)](#).

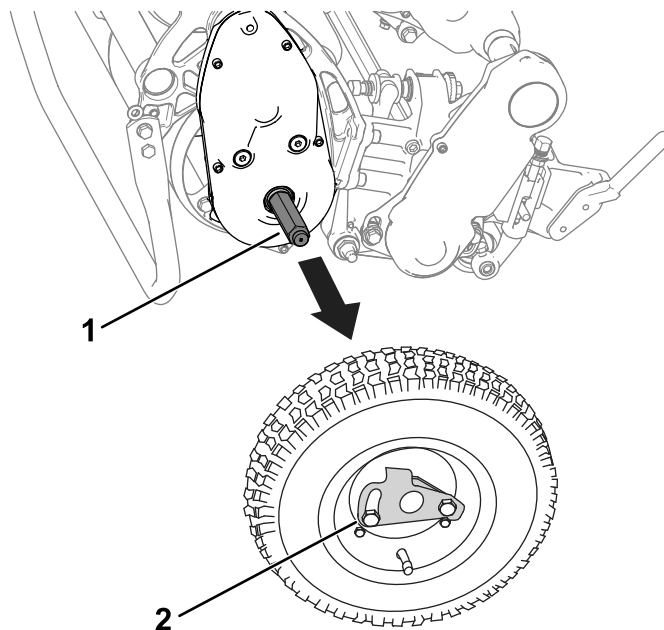
Transportovanje mašine na mesto koje treba da se kosi

Transportovanje mašine pomoću transportnih točkova

Koristite transportne točkove da transportujete mašinu na kraćem rastojanju.

1. Montirajte transportne točkove; pogledajte [Montaža transportnih točkova \(strana 31\)](#).

2. Proverite da su upravljanje vučom i komanda pogona cilindra postavljene u položaj NEUTRAL (neutralni).
3. Pokrenite mašinu; pogledajte [Pokretanje mašine \(strana 22\)](#).
4. Podesite kontrolu brzine u položaj za SPORO kretanje, nagnite prednji kraj mašine nagore, postepeno aktivirajte vučni pogon i polako povećavajte brzinu mašine.
5. Podesite kontrolu brzine tako da kosilica radi željenom brzinom kretanja i transportujte mašinu na željenu lokaciju.



Слика 22

g274946

Transportovanje mašine pomoću prikolice

Koristite prikolicu da transportujete mašinu na većim rastojanjima. Budite pažljivi prilikom utovara i istovara mašine na prikolicu i sa nje.

1. Pažljivo navezite mašinu na prikolicu.
2. Isključite mašinu i aktivirajte parkirnu kočnicu.
3. Koristite rampu pune širine za utovar mašine na prikolicu ili kamion.
4. Dobro pričvrstite mašinu za prikolicu.

Напомена: Za transportovanje mašine možete koristiti prikolicu Toro Trans Pro. Za uputstva za utovar na prikolicu pogledajte *Priručnik za operatera* za vašu prikolicu.

Skidanje transportnih točkova

1. Otpustite prečku kvačila, a pomoću kontrole brzine smanjite brzinu mašine i isključite mašinu.
2. Pomerite potpornu nogu u položaj TRANSPORT-WHEEL-SERVICE (servisiranje transportnih točkova); pogledajte [Potporna noga \(strana 17\)](#).
3. Skinite transportne točkove tako što ćete izgurati kopče za blokadu točkova iz osovina ([Слика 22](#)).

1. Osovina

2. Kopča za blokadu točka

4. Pažljivo spustite mašinu sa potporne noge guranjem polagano unapred ili podizanjem donje potporne ručke i omogućite potpornoj nozi da se povuče nazad u položaj STORAGE (skladištenje); pogledajte [Potporna noga \(strana 17\)](#).

Током рада

Bezbednost tokom korišćenja

Opšta bezbednost

- Vlasnik/operater može da spreči i odgovoran je za nezgode koje mogu dovesti do telesne povrede ili oštećenja imovine.
- Nosite odgovarajuću odeću, uključujući zaštitu za oči; dugačke pantalone; izdržljivu neklizajuću obuću; i zaštitu za uši. Zavežite pozadi dugu kosu i nemojte nositi široku odeću ili labavi nakit.
- Nemojte da rukujete mašinom kada ste umorni ili pod uticajem alkohola ili lekova.
- Posvetite punu pažnju dok koristite mašinu. Nemojte se baviti aktivnostima koje odvlače pažnju; u suprotnom može doći do povrede ili materijalne štete.
- Pre nego što uključite mašinu, proverite da su svi pogoni u neutralnom položaju, da je parkirna kočnica aktivirana i da ste vi u položaju operatera.
- Vodite računa da posmatrači i deca budu van radnog prostora. Ako saradnici moraju da budu

prisutni, budite pažljivi i proverite da je korpa za travu postavljena na mašinu.

- Rukujte mašinom samo u uslovima dobre vidljivosti kako biste izbegli rupe i skrivene opasnosti.
- Nemojte koristiti mašinu kada postoji opasnost od grmljavine.
- Budite pažljivi kada kosite po mokroj travi. Loše uporište bi moglo da izazove nezgodu usled klizanja i pada.
- Držite šake i stopala dalje od jedinica za sečenje.
- Pogledajte nazad i dole pre kretanja unazad da biste se uverili da je put slobodan.
- Budite naročito pažljivi kada se krećete unazad ili vučete mašinu ka sebi.
- Budite pažljivi kada prilazite slepim uglovima, žbunju, drveću ili drugim predmetima koji mogu da vam zaklone pogled.
- Zaustavite jedinicu za sečenje kad god ne kosite.
- Pre podešavanja visine košenja deaktivirajte pogon jedinice za sečenje i isključite mašinu.
- Nikada ne ostavljajte bez nadzora mašinu koja radi.
- Pre nego što napustite položaj operatera, uradite sledeće:
 - Parkirajte mašinu na ravnoj površini.
 - Deaktivirajte jedinicu/jedinice za sečenje.
 - Aktivirajte parkirnu kočnicu.
 - Isključite mašinu i uklonite ključ (ako je deo opreme).
 - Sačekajte da se svo kretanje zaustavi.
- Isključite mašinu pre nego što praznite korpu.
- Isključite mašinu i deaktivirajte pogon jedinice za sečenje u sledećim situacijama:
 - Pre punjenja
 - Pre uklanjanja začepljenja
 - Pre skidanja korpe za travu
 - Pre pregledanja, čišćenja ili održavanja jedinice za sečenje
 - Nakon udaranja u strano telo ili u slučaju da se pojavi neuobičajena vibracija. Pregledajte jedinicu za sečenje za oštećenja i izvršite popravke pre nego što pokrenete mašinu i rukujete njome.
 - Pre napuštanja položaja operatera
- Koristite samo dodatnu opremu i priključke koje je odobrila kompanija Toro®.

Bezbednost na nagibu

- Nagibi su glavni faktor povezan sa gubitkom kontrole i nezgodama sa prevrtanjem, što može dovesti do teške povrede ili smrtnog ishoda. Vi

ste odgovorni za bezbedno upravljanje na nagibu. Korišćenje mašine na bilo kom nagibu zahteva dodatnu pažnju. Pre korišćenja mašine na nagibu, uradite sledeće:

- Pročitajte s razumevanjem uputstva za nagibe u priručniku i na mašini.
- Procenite uslove tog dana na lokaciji da biste odredili da li je nagib bezbedan za korišćenje mašine. Tu procenu obavite koristeći zdrav razum i dobro rasuđivanje. Promene u terenu, poput vlage, mogu brzo da utiču na rad mašine na nagibu.
- Radite popreko na nagibima; nikada uz ili niz njih. Izbegavajte rad na preterano strmim ili mokrim nagibima. Loše uporište bi moglo da izazove nezgodu usled klizanja i pada.
- Prepoznajte opasnosti pri dnu nagiba. Ne koristite mašinu blizu strmina, jaraka, nasipa, vode ili drugih opasnih mesta. Mašina bi mogla iznenada da se prevrne ako točak sklizne preko ivice ili ako se ivica uruši. Držite bezbedno odstojanje između mašine i svih opasnosti. Koristite ručnu alatku za rad na takvim mestima.
- Izbegavajte pokretanje, zaustavljanje ili okretanje mašine na nagibima. Izbegavajte nagle promene brzine ili pravca; skrećite polako i postepeno.
- Nemojte upravljati mašinom u uslovima kada je u pitanje dovedeno prijanjanje, upravljanje ili stabilnost. Imajte u vidu da korišćenje mašine na mokroj travi, poprečno po nagibima ili nizbrdo može dovesti do gubitka prijanjanja mašine. Gubitak prijanjanja pogona može dovesti do klizanja i gubitka mogućnosti kočenja i upravljanja. Mašina bi mogla da prokliže čak i ako zaustavite pogon.
- Uklonite ili obeležite prepreke poput jaraka, rupa, brazdi, izbočina, kamenja ili drugih skrivenih opasnosti. Visoka trava može da sakriva prepreke. Neravan teren može da prevrne mašinu.
- Ako izgubite kontrolu nad mašinom, sklonite se od smera kretanja mašine.
- Uvek držite mašinu u brzini kada se krećete niz nagib. Nemojte upravljati mašinom u praznom hodu kada idete nizbrdo (primenjivo samo na jedinice sa zupčastim pogonom).

Pokretanje mašine

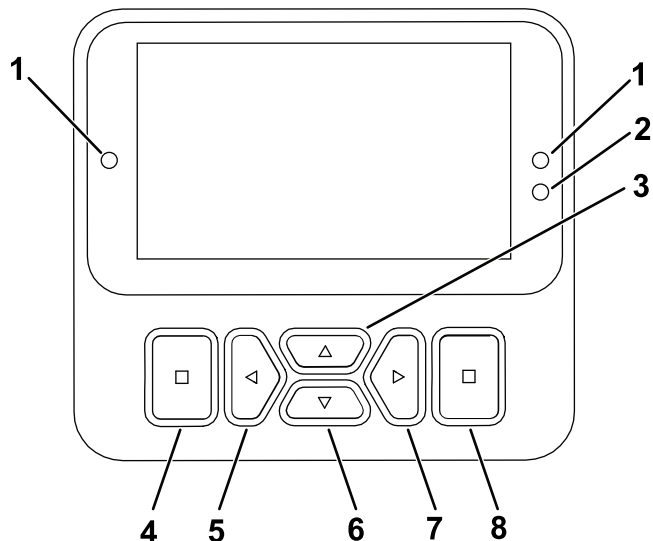
Напомена: Za ilustracije i opise komandi koje se navode u ovom odeljku, pogledajte [Контроле \(страна 16\)](#).

1. Uverite se da je priključak T-ručke na glavnom snopu kablova povezan sa priključkom glavnog napajanja
2. Uverite se da je prečka kvačila deaktivirana.

3. Pomerite prekidač kontakta u položaj za UKLJUČIVANJE.

Korišćenje InfoCenter displeja

Na InfoCenter displeju (Слика 23) prikazuju se informacije o mašini, poput radnog statusa, kao i različitih dijagnostičkih i drugih informacija o mašini.



Слика 23

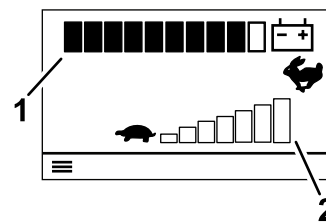
g471371

- | | |
|---------------------------------|---|
| 1. Lampica indikatora | 5. Dugme za navigaciju – smanjivanje/ulevo |
| 2. Senzor osvetljenosti ekrana | 6. Dugme za navigaciju – nadole |
| 3. Dugme za navigaciju – nagore | 7. Dugme za navigaciju – povećavanje/udesno |
| 4. Dugme za vraćanje/izlazak | 8. Dugme za unos/izbor |

Напомена: Namena svakog dugmeta se može promeniti u zavisnosti od toga šta je potrebno u datom trenutku. Svako dugme je obeleženo ikonicom koja prikazuje njegovu trenutnu funkciju.

Koristite dugmad za navigaciju da biste se kretali sa jednog ekrana na drugi i sa jedne stavke menija na drugu:

- **Uvodni ekran:** prikazuje aktuelne informacije o mašini na nekoliko sekundi nakon što okrenete ključ u položaj za UKLJUČIVANJE.
- **Ekran sa glavnim informacijama (Слика 24);** na njemu se prikazuju aktuelne informacije o mašini dok se ključ nalazi u položaju za UKLJUČIVANJE.



Слика 24

g532340







- | | |
|---------------------------------------|--------------------------------|
| 1. Indikator napunjenosti akumulatora | 2. Podešavanje kontrole brzine |
|---------------------------------------|--------------------------------|

- **Glavni meni:** pogledajte [Korišćenje menija \(strana 25\)](#).

Opis ikonica za InfoCenter

	Brzo
	Sporo
	Parkirna kočnica je aktivirana.
	PTO je uključen.
	PTO je deaktiviran.
	Akumulator
	Aktivno
	Neaktivno
	Prethodno
	Sledeće
	Povećavanje
	Smanjivanje
	Prethodni ekran

Opis ikonica za InfoCenter (cont'd.)

	Sledeći ekran
	Povećavanje vrednosti
	Smanjivanje vrednosti
	Meni
	Pomeranje nagore/nadole
	Pomeranje ulevo/udesno

Korišćenje menija



Da biste pristupili sistemu InfoCenter menija, pritisnite dugme za pristup meniju dok ste na glavnom ekranu. Ovo vas vodi do glavnog menija. Pogledajte sledeće tabele za kratak pregled opcija koje su na raspolaganju u menijima:

Main menu (glavni meni)	
Stavka menija	Opis
Faults (greške)	Meni Faults (greške) sadrži spisak skorašnjih grešaka kod mašine. Pogledajte <i>Priručnik za servisiranje</i> ili od ovlašćenog distributera kompanije Toro zatražite više informacija o meniju Faults (Greške).
Service (Servis)	Meni Service (Servis) sadrži informacije o mašini, kao što su broj sati korišćenja ili korišćenje i status akumulatora.
Diagnostics (Dijagnostika)	Meni Diagnostics (Dijagnostika) sadrži različita aktuelna stanja mašine. Ovo možete da koristite za rešavanje određenih problema, jer brzo dobijate informaciju koje su komande mašine uključene, a koje isključene.
Settings (Podešavanja)	Meni Settings (Podešavanja) omogućava da prilagođavate InfoCenter displej.
About (Informacije o proizvodu)	Meni About (Informacije o proizvodu) sadrži broj modela, serijski broj i verziju softvera mašine.

Meni Service (Servis)	
Stavka menija	Opis
Hours (Sati)	Prikazuje se ukupan broj sati tokom kojih je mašina bila uključena.
Power Use (Potrošnja energije)	Prikazuje se trenutna energija u vatima koju isporučuje akumulator.



Battery Charge (Napunjenost akumulatora)	Prikazuje se aktuelni nivo napunjenosti akumulatora kao procenat kapaciteta.
Battery Current (Struja akumulatora)	Prikazuje se trenutna struja u amperima koju isporučuje akumulator.
Battery Volts (Napon u voltima)	Prikazuje se napon akumulatora u voltima.
Total Usage (Ukupna potrošnja)	Prikazuje se ukupna potrošnja akumulatora u vat-satima.
Capacity (Kapacitet)	Prikazuje se aktuelni kapacitet akumulatora u ampersatima.
Backlap (Oštrenje u obrnutom smeru)	Mašina se podešava u režim oštrenja u obrnutom smeru.


Meni Settings (Podešavanja)

Stavka menija	Opis
Enter PIN (Unos PIN koda)	Omogućava da osoba (nadzornik/mehaničar) koju je ovlastila vaša kompanija pomoću PIN koda pristupi zaštićenim menijima.
Protect Settings (Zaštita podešavanja) 	Služi za kontrolu zaštićenih menija.
Reset Defaults (Resetovanje na podrazumevane vrednosti) 	Omogućava resetovanje podešavanja sistema InfoCenter na podrazumevane vrednosti.
Backlight (Pozadinsko osvetljenje)	Pomoću ovog podešavanja povećava se ili smanjuje osvetljenost sistema InfoCenter.
Language (Jezik)	Pomoću ovog podešavanja se menja jezik koji se koristi u sistemu InfoCenter.
Units (Jedinice)	Pomoću ovog podešavanja se menjaju jedinice koje se koriste u sistemu InfoCenter. Izbori menija su imperijalni ili metrički sistem.

Meni About (Informacije o proizvodu)

Stavka menija	Opis
Model	Navodi se broj modela mašine.
SN (Serijski broj)	Navodi se serijski broj mašine.
S/W Rev (Revizija softvera)	Navodi se broj revizije softvera mašine.
Battery (Akumulator)	Navodi se revizija softvera za akumulator.

XDM-2700 	Navodi se revizija softvera za InfoCenter
Cutting Unit 1 (Jedinica za sečenje 1) 	Navodi se revizija softvera za jedinicu za sečenje.

Напомена:  Nalazi se u zaštićenim menijima – dostupno samo preko unosa PIN koda; pogledajte odeljak [Pristup zaštićenim menijima \(страна 27\)](#).

Напомена: Ako nenamerno podesite jezik ili kontrast tako da više ne možete da razumete ili prikažete displej, od ovlašćenog distributera kompanije Toro zatražite pomoć oko resetovanja displeja.

Prikazivanje i promena podešavanja zaštićenog menija

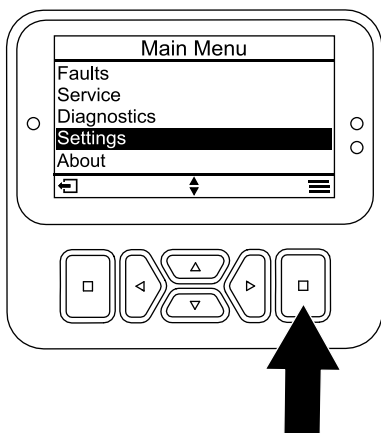
1. U meniju SETTINGS (Podešavanja), pronađite opciju PROTECT SETTINGS (Zaštita podešavanja).
2. Da biste prikazivali i menjali podešavanja bez unošenja PIN koda, pomoću dugmeta za izbor promenite opciju PROTECT SETTINGS (Zaštita podešavanja) u vrednost (Isključeno).
3. Da biste prikazivali i menjali podešavanja sa unošenjem PIN koda, pomoću dugmeta za izbor promenite opciju PROTECT SETTINGS (Zaštita podešavanja) u vrednost (Uključeno), podesite PIN kôd i okrenite ključ u prekidaču za paljenje u položaj za ISKLJUČIVANJE, a zatim u položaj za UKLJUČIVANJE.

Pristup zaštićenim menijima

Напомена: Podrazumevani fabrički PIN kôd za vašu mašinu ili je 0000 ili 1234.

Ako ste promenili PIN kôd i zaboravili ga, zatražite pomoć od ovlašćenog distributera kompanije Toro.

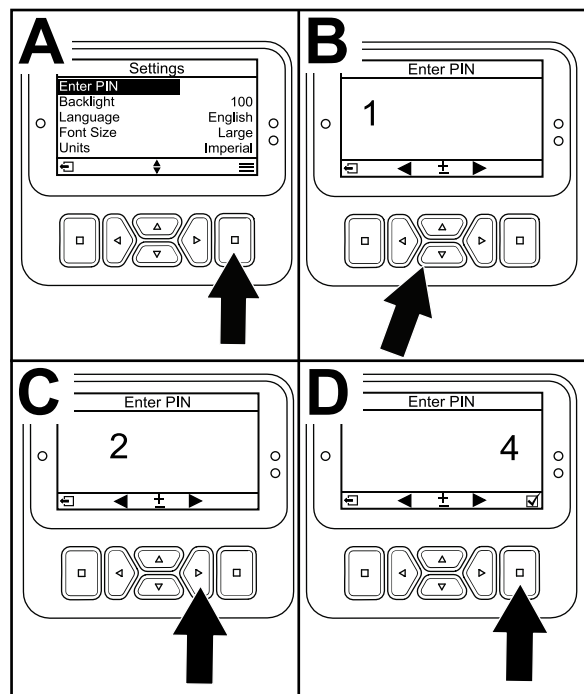
1. U meniju MAIN MENU (Glavni meni), pomerajte se nadole do menija SETTINGS (Podešavanja) i pritisnite dugme za izbor (Слика 25).



Слика 25

g534624

2. U meniju SETTINGS (Podešavanja) pronađite opciju ENTER PIN (Unesite PIN) i pritisnite dugme za izbor (Слика 26A).



Слика 26

g471350

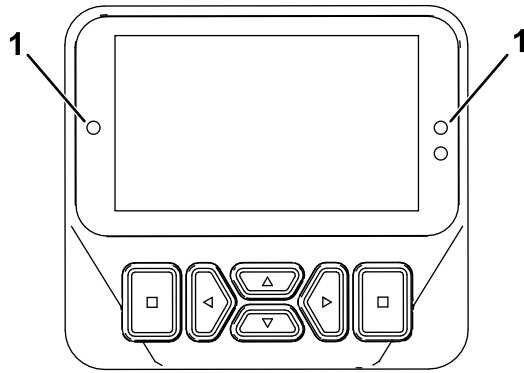
3. Da biste uneli PIN kôd, pritisnite dugme za navigaciju nagore/nadole dok se ne pojavi tačna prva cifra, a zatim pritisnite desno dugme za navigaciju da biste prešli na sledeću cifru (Слика 26B i Слика 26C). Ponavljajte ovaj korak dok ne unesete poslednju cifru.

4. Pritisnite dugme za izbor (Слика 26).

Напомена: Ako displej prihvati PIN kôd i zaštićeni meni se otključa, u gornjem desnom uglu ekrana prikazaće se **PIN**.

5. Da biste zaključali zaštićeni meni, okrenite prekidač kontakta u položaj za ISKLJUČIVANJE, a zatim u položaj za UKLJUČIVANJE.

Razumevanje lampice za dijagnostiku



Слика 27

g462666

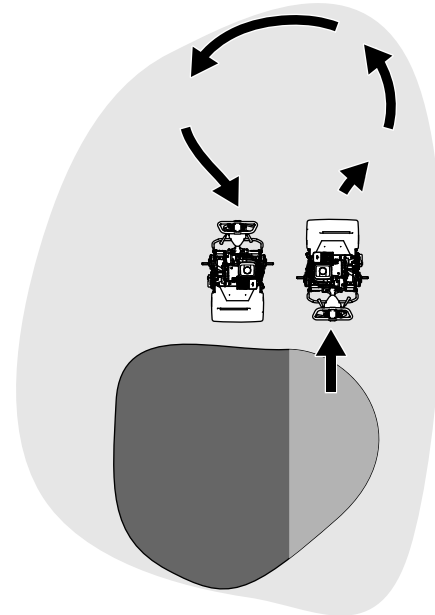
1. Lampica za dijagnostiku

- Treptuće crveno svetlo – aktivna greška
- Stalno crveno svetlo – aktivno obaveštenje
- Stalno plavo svetlo – kalibracija / poruke dijaloga
- Stalno zeleno svetlo – normalan rad

Saveti za rad sa mašinom

Важно: Ostaci pokošene trave se ponašaju kao mazivo prilikom košenja. Preterani rad jedinice za sečenje bez ostataka pokošene trave može da oštetiti jedinicu za sečenje.

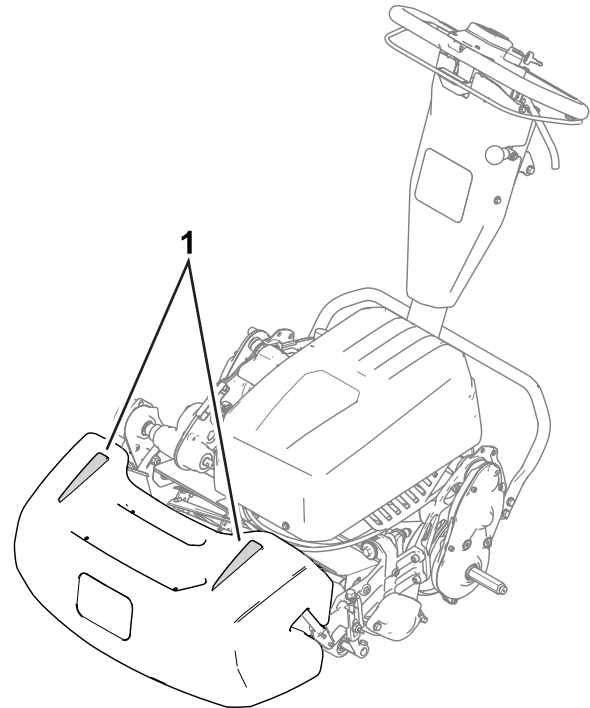
- Kosite grin na terenu za golf u pravim linijama napred-nazad preko grina.
- Izbegavajte kružno košenje ili okretanje mašine na grinu da biste sprečili stvaranje neravnina.
- Okrećite mašinu izvan grina tako što ćete podići rezni cilindar (gurajući ručku nadole) i izvršiti okret u obliku suze na vučnom dobošu (Слика 28).



Слика 28

g271799

- Kosite pri normalnoj brzini hodanja. Veće brzine ne štede mnogo vremena a dovode do košenja inferiornog kvaliteta.
- Da biste lakše održavali pravu liniju preko grina i držali mašinu na jednakom rastojanju od ivice prethodnog otkosa, koristite linije za poravnavanje na korpi (Слика 29).



Слика 29

g341513

1. Linije za poravnavanje

Rukovanje mašinom u uslovima slabe osvetljenosti

Koristite komplet LED svetala kada rukujete mašinom u uslovima slabe osvetljenosti. Za ovaj komplet se obratite ovlašćenom distributeru kompanije Toro.

Важно: Nemojte da koristite druge sisteme osvetljenja; oni mogu da oštete akumulatorski sklop ili električni sistem.

Rukovanje komandama tokom košenja

1. Pokrenite mašinu, podesite kontrolu brzine na manju vrednost, pritisnite ručku nadole da podignete jedinicu za sečenje i aktivirajte vučni pogon da biste transportovali mašinu na rub ili prilaz grina.
2. Zaustavite mašinu na rubu ili prilazu.
3. Koristite kontrolu brzine da biste povećali brzinu mašine, aktivirajte jedinicu za sečenje, aktivirajte vučni pogon da biste pomerili mašinu na grin, spustite jedinicu za sečenje na tlo i pokrenite košenje.

Isključivanje mašine

1. Otpustite prečku kvačila.
2. Pomerite kontrolu brzine u položaj za SPORO kretanje.
3. Okrenite prekidač kontakta u položaj za ISKLJUČIVANJE i izvucite ključ.

Након рада

Bezbednost nakon korišćenja

Opšta bezbednost

- Parkirajte mašinu na ravnoj površini, aktivirajte parkirnu kočnicu, isključite motor, izvucite ključ (ako je u opremi) i sačekajte da se sve zaustavi pre nego što napustite mesto operatera. Pre podešavanja, servisiranja, čišćenja ili odlaganja mašine, sačekajte da se ohladi.
- Očistite travu i otpatke iz mašine kako biste doprineli smanjenju rizika od požara.
- Sačekajte da se mašina ohladi pre nego što je smestite u neki zatvoreni prostor.
- Mašinu nemojte skladištiti na mestu sa otvorenim plamenom, varnicama ili pomoćnim plamenikom (npr. na kotlu za grejanje vode ili na drugim aparatima).

Bezbednost akumulatora i punjača

Opšte informacije

- Nepravilno korišćenje ili održavanje punjača akumulatora može da dovede do povreda. Da biste smanjili mogućnost za to, poštujte sva bezbednosna uputstva.
- Za punjenje akumulatora koristite samo isporučeni punjač.
- Pre korišćenja punjača proverite napon koji je dostupan u vašoj zemlji.
- Po potrebi, za povezivanje sa napajanjem koje nije u SAD, koristite adapter za utikač priključka odgovarajuće konfiguracije za utičnicu.
- Nemojte da kvasite punjač; čuvajte ga od kiše i snega.
- Zbog korišćenja dodatne opreme koju ne prodaje ili ne preporučuje kompanija Toro, mogući su rizici od požara, električnih udara ili povreda.

- Da biste smanjili rizik od eksplozije akumulatora, pratite ova uputstva i uputstva za svu opremu koju nameravate da koristite u blizini punjača.
- Akumulatori bi mogli da ispuštaju eksplozivne gasove ako se znatno prepune.

Obuka

- Nemojte nikada dozvoliti da deca ili neobučene osobe koriste ili servisiraju punjač. Lokalni propisi mogu da ograniče starost operatera. Vlasnik je odgovoran za obuku svih operatera i mehaničara.
- Pre rukovanja punjačem, sa razumevanjem pročitajte i poštujujte uputstva na punjaču i u priručniku. Upoznajte se sa pravilnim korišćenjem punjača.

Priprema

- Pobrinite se da prisutne osobe i deca budu na bezbednom rastojanju tokom punjenja.
- Tokom punjenja nosite odgovarajuću odeću, uključujući zaštitu za oči, dugačke pantalone i izdržljivu neklizajuću obuću.
- Pre punjenja isključite mašinu i sačekajte 5 sekundi da se napajanje završi. Ako to ne uradite, moguća je pojava strujnog luka.
- Vodite računa da tokom punjenja prostor bude dobro provetren.
- Pročitajte i poštujujte sve mere opreza za punjenje.
- Punjač je namenjen za upotrebu na nominalnim kolima od 120 do 240 V AC i opremljen je utikačem sa uzemljenjem za rad na 120 V AC. Kod korišćenja sa kolima od 240 V, od ovlašćenog distributera kompanije Toro zatražite odgovarajući kabl za napajanje.

Korišćenje

- Nemojte da puniti zamrznut akumulator.
- Nemojte da koristite kabl na neodgovarajuće načine. Nemojte da nosite punjač držeći ga za kabl i nemojte da povlačite kabl za napajanje da biste izvukli punjač iz priključka. Kabl udaljite od izvora toplote, ulja i oštrih ivica.
- Povežite punjač direktno sa priključkom sa uzemljenjem. Nemojte da koristite punjač preko utičnice bez uzemljenja, čak ni preko adaptera.
- Nemojte da vršite prepravke isporučenog kabla ili utikača za napajanje.
- Nemojte da ispuštate metalni alat u blizini akumulatora ili na akumulator – to može da dovede do pojave varnica ili kratkog spoja na električnom delu, a time i do eksplozije.
- Dok radite sa litijum-jonskim akumulatorom, skinite sa sebe metalne predmete poput prstenja,

narukvica, ogrlica i satova. Litijum-jonski akumulator može da proizvede dovoljno struje za izazivanje težih opekotina.

- Nemojte nikada rukovati punjačem u uslovima loše vidljivosti ili bez svetla.
- Koristite odgovarajući produžni kabl.
- Ako dođe do oštećenja kabla za napajanje dok je priključen, izvucite kabl iz zidne utičnice i obratite se ovlašćenom distributeru kompanije Toro radi zamene.
- Ako punjač ne koristite, pre nego što ga premestite na drugu lokaciju ili pre servisiranja, izvucite ga iz električne utičnice.

Održavanje i skladištenje

- Punjač skladištite u zatvorenom prostoru, na suvom i bezbednom mestu kojem neovlašćeni korisnici nemaju pristup.
- Nemojte da rasklapate punjač. Kada su potrebni servis ili popravka, odnesite punjač do ovlašćenog distributera kompanije Toro.
- Kabl za napajanje izvucite iz utičnice pre nego što počnete bilo kakvo održavanje ili čišćenje, kako biste smanjili rizik od električnog udara.
- Održavajte ili po potrebi zamenite nalepnice sa bezbednosnim informacijama i uputstvima.
- Nemojte da koristite punjač sa oštećenim kablom ili utikačem. Odmah zamenite oštećeni kabl ili utikač.
- Ako je punjač udaren, ispušten ili je na drugi način oštećen, nemojte ga koristiti; odnesite ga ovlašćenom distributeru kompanije Toro.

Rukovanje komandama nakon košenja

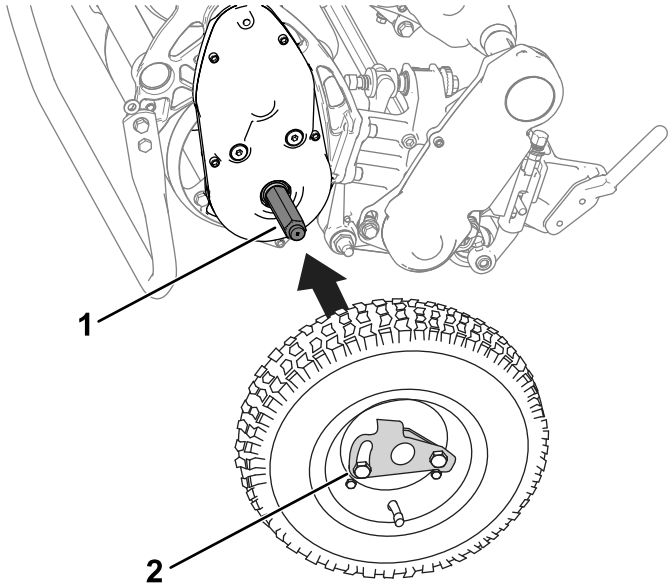
1. Odvezite mašinu sa grina, pritisnite ručku nadole da podignete jedinicu za sečenje, otpustite prečku kvačila, deaktivirajte jedinicu za sečenje i isključite mašinu.
2. Skinite korpu za travu i ispraznite je od pokošene trave.
3. Postavite korpu za travu na mašinu i transportujte mašinu na mesto za skladištenje.

Transportovanje mašine

Nakon košenja transportujte mašinu sa mesta rada; pogledajte [Transportovanje mašine pomoću transportnih točkova \(strana 20\)](#) ili [Transportovanje mašine pomoću prikolice \(strana 21\)](#).

Montaža transportnih točkova

1. Pomerite potpornu nogu u položaj TRANSPORT-WHEEL-SERVICE (servisiranje transportnih točkova); pogledajte [Potporna noga \(strana 17\)](#).
2. Navucite točak na osovinu (Слика 30).



Слика 30

g273510

1. Osovina
2. Kopča za blokadu točka

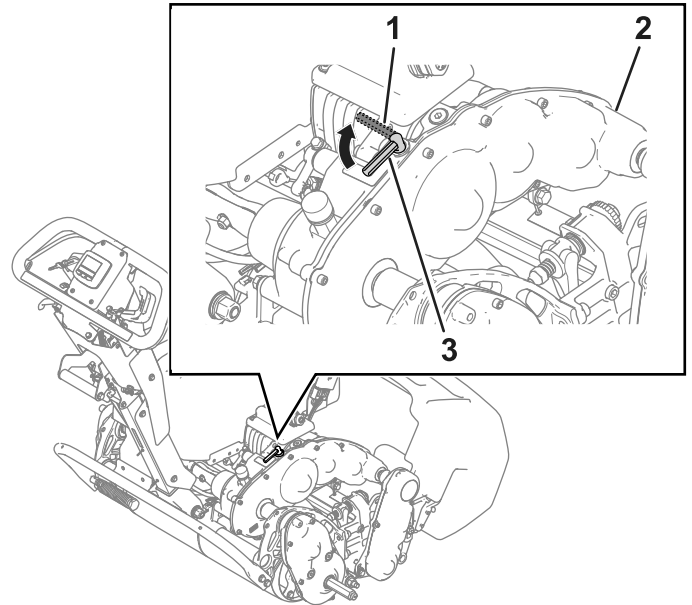
3. Okrenite kopču za blokadu točka (Слика 30) od sredine točka, tako da može da sklizne dalje na osovinu.
4. Okrećite točak napred-nazad dok ne sklizne potpuno na osovinu i kopča za blokadu ne bude pričvršćena u žleb na osovinskom vratilu.
5. Ponovite postupak na suprotnoj strani mašine.
6. Pažljivo spustite mašinu sa potporne noge.

Aktiviranje i deaktiviranje transmisije

Možete deaktivirati doboš sa transmisije kako bi mašinom moglo da se manevriše. Deaktivirajte prenosni sistem ako treba da pomerate mašinu bez pokretanja motora (npr. tokom radova održavanja u zatvorenom prostoru).

Pre nego što budete koristili mašinu, proverite da je transmisija aktivirana.

1. Pronađite polugu za aktivaciju vuče na menjačkoj kutiji transmisije (Слика 28).



Слика 31

g343383

1. Poluga za aktivaciju vuče – položaj DISENGAGED (deaktivirana)
2. Menjačka kutija transmisije
3. Poluga za aktivaciju vuče – položaj ENGAGED (aktivirana)

2. Izvršite sledeći korak da aktivirate ili deaktivirate transmisiju:
 - **Deaktiviranje transmisije:** okrenite polugu u položaj DISENGAGED (deaktivirano).
 - **Aktiviranje transmisije:** okrenite polugu u položaj ENGAGED (aktivirano).

Održavanje litijum-jonskih akumulatora

⚠ УПОЗОРЕЊЕ

Akumulatori imaju visok napon, zbog čega su mogući električni udari ili opekotine.

- Nemojte pokušavati da otvorite akumulator.
- U priključak akumulatora nemojte da stavljate ništa osim konektora snopa kablova koji je isporučen uz proizvod.
- Veoma pažljivo rukujte akumulatorom sa napuklim kućištem.
- Koristite samo punjač predviđen za akumulatore.

Transport akumulatora

Ministarstvo transporta SAD i međunarodni organi nadležni za prevoz zahtevaju da se litijum-jonski akumulatori transportuju u posebnoj ambalaži i da ih transportuju isključivo prevoznici koji su za to ovlašćeni. U SAD je dozvoljeno da transportujete akumulator ako je postavljen na mašinu kao oprema koja se napaja preko akumulatora, uz određene regulatorne zahteve. Od Ministarstva transporta SAD ili od odgovarajućih nadležnih organa u svojoj zemlji zatražite više informacija o propisima za transport Flex ili eFlex akumulatora.

Više informacija o isporuci akumulatora zatražite od ovlašćenog distributera kompanije Toro.

Briga o akumulatorima

Napunjenost litijum-jonskih akumulatora je dovoljna za rad koji je predviđen za njihov radni vek. Tokom vremena, ukupna količina posla po jednom punjenju akumulatora postepeno se smanjuje. Sledeća tabela sadrži približni očekivani obim posla koji bi mašina trebalo da obavi tokom prve 4 godine korišćenja:

Godina	Površina košenja po jednom potpunom punjenju
1	3.809 m ²
2	3.623 m ²
3	3.252 m ²
4	3.066 m ²

Напомена: Vaši rezultati mogu da se razlikuju, u zavisnosti od rastojanja koje mašina mora da pređe, podešavanja kontakta ležajnog noža, kao i od ostalih faktora navedenih u ovom odeljku.

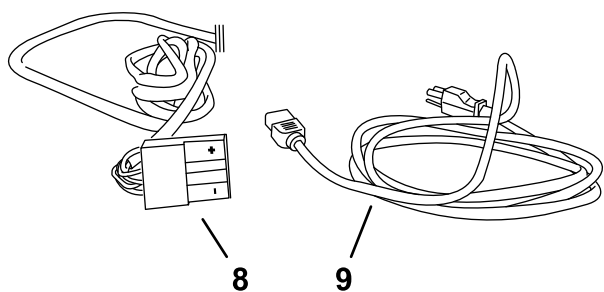
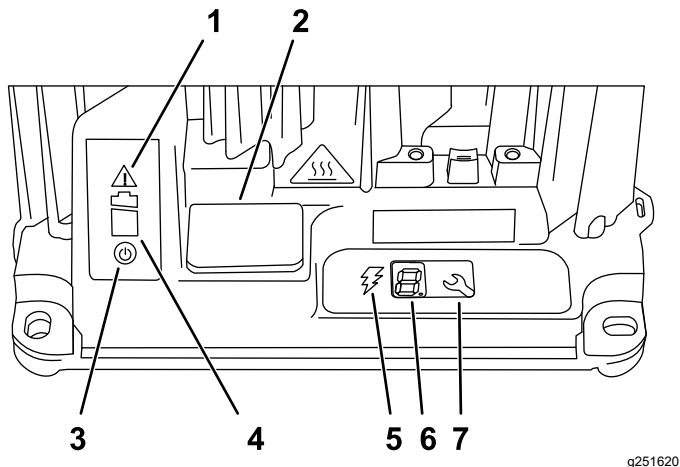
Da biste dostigli maksimalni radni vek i u potpunosti iskoristili akumulator, poštujujte sledeće smernice:

- Nemojte da otvarate akumulator. On ne sadrži delove koje bi korisnik mogao da servisira.
- Skladištite/parkirajte mašinu u čistoj i suvoj garaži ili skladištu, **dalje od direktne sunčeve svetlosti i izvora toplote**. Mašinu nemojte da skladištite na lokacijama na kojima se temperatura spušta ispod -30 °C ili se podiže iznad 60 °C. **Temperature van ovog opsega oštetiće vaše akumulatore**. Visoke temperature tokom skladištenja, naročito u stadijumu visoke napunjenosti, skraćuju radni vek akumulatora.
- Tokom skladištenja mašine, pratite korake navedene u odeljku [Zahtevi za skladištenje akumulatora \(страна 44\)](#).
- Ako košenje vršite u toplijim krajevima ili pod sunčevom svetlošću, akumulator može da se pregreje. Ako se to desi, na LCD displeju sistema InfoCenter prikazaće se upozorenje o visokoj temperaturi. U ovom stanju mašina više ne radi sa aktiviranim cilindrom i usporava.
Odmah odvezite mašinu do hladnijeg mesta zaštićenog od sunca, isključite mašinu i sačekajte da se akumulator potpuno ohladi pre nego što nastavite sa radom.
- Održavajte čistoću poklopca akumulatora. Bela boja odbija sunčevu svetlost i usporava rast toplote u akumulatoru. Zaprljan poklopac svakog dana dovodi do povećanja toplote u akumulatoru i smanjuje energetski kapacitet.
- Podesite kontakt ležajnog noža sa cilindrom tako da bude što slabiji. Time se smanjuje energija potrebna za pokretanje cilindra i povećava količina

posla koji mašina može da obavi sa jednim punjenjem.

Razumevanje punjača akumulatora

U odeljku [Слика 32](#) potražite pregled displeja i kablova punjača akumulatora.



Слика 32

- | | |
|--|--|
| 1. Lampica indikatora greške | 6. LCD displej |
| 2. Poklopac USB porta | 7. Dugme za izbor |
| 3. Lampica indikatora AC napajanja | 8. Izlazni priključak i kabl napajanja |
| 4. Lampica indikatora punjenja akumulatora | 9. Kabl za napajanje |
| 5. Lampica indikatora utičnice punjača | |

Povezivanje sa izvorom napajanja

Da bi se smanjio rizik od električnog udara, ovaj punjač ima uzemljeni utikač sa 3 zupca (tip B). Ako utikač ne odgovara utičnici u zidu, dostupni su drugi tipovi uzemljenih utikača; obratite se ovlašćenom distributeru kompanije Toro.

Nemojte ni na koji način da menjate punjač ili utikač kabla napajanja.

⚠ ОПАШНОСТ

Kontakt sa vodom tokom rada mašine može da dovede do električnog udara, a time i do povreda ili smrti.

Nemojte da rukujete utikačem ili punjačem vlažnim rukama, odnosno dok stojite u vodi.

Важно: Povremeno proverite da li kabl za napajanje ima otvore ili pukotine na izolaciji. Nemojte da koristite oštećeni kabl. Nemojte da razvlačite kabl preko stajalice vode ili vlažne trave.

1. Umetnite utikač punjača na kabl za napajanje u odgovarajuću utičnicu na punjaču.

⚠ УПОЗОРЕЊЕ

Oštećeni kabl punjača može da izazove električni udar ili požar.

Pažljivo proverite kabl za napajanje pre korišćenja punjača. Ako je kabl oštećen, nemojte da koristite punjač dok ne dobijete zamenu.

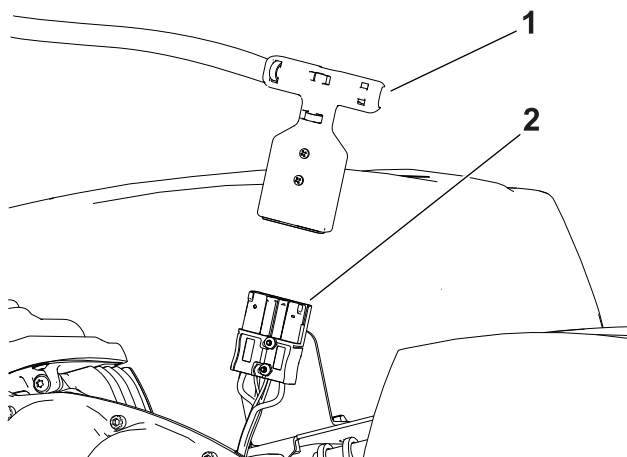
2. Umetnite kraj zidnog utikača kabla za napajanje u uzemljenu električnu utičnicu.

Punjenje akumulatora

Preporučeni opseg za punjenje: od 0 do 45 °C

Напомена: Akumulator se isključuje i ne puni se na temperaturama nižim od 0 °C i višim od 50 °C.

1. Parkirajte mašinu na lokaciju predviđenu za punjenje tokom noći.
2. Aktivirajte parkirnu kočnicu.
3. Isključite mašinu i izvadite ključ.
4. Odvojite priključak T-ručke od glavnog snopa kablova od priključka glavnog napajanja na osnovi akumulatora ([Слика 33](#)).



g340841

Слика 33

1. Прикључак Т-ручке
2. Прикључак главног напајања

5. Очистите и осушите прикључке акумулатора и пуњача.

Важно: Немојте да користите јаке растvaraче који ће смањити јачину пластике прикључака. Немојте да користите dielektrično mazivo на прикључку или контактима акумулатора.

6. Повежите позитивне прикључке (означене знаком „+“) прикључка пуњача и прикључка напајања и притисните их један на други тако да се закључају.

Праћење поступка пуњења и решавање проблема

Напомена: На LCD дисплеју статуса приказују се поруке током пуњења. One су најчешће rutinske.

Ako dođe do greške, indikatorska lampica kvara će zatreperiti žutim ili zasvetliti trajnim crvenim svetlom. Na LCD ekranu će se prikazati poruka o grešci (Слика 32) znak po znak, počevši od slova „E“ ili „F“ (na primer, „E-0-1-1“).

Da biste ispravili grešku, pogledajte *Priručnik za servisiranje* za mašinu. Ako se problem nastavi i nakon primene ovih rešenja, obratite se ovlašćenom distributeru kompanije Toro.

Odvajanje пуњача

1. Odvojite прикључак Т-ручке пуњача од прикључка главног напајања акумулатора причвршћеног за лежиште акумулатора.

Важно: Немојте да повлачите каблове

2. Postavite Т-ручку и кабл пуњача на место за складиштење да би се избегло оштећивање.

Одржавање

▲ УПОЗОРЕЊЕ

Неодржавање машине на правиан начин може довести до превременог квара система машине, што може нанети повреде вама или посматрачима.

Машину увек uredно одржавajte у добром радном стању, како је наведено у овим упутствима.

Напомена: Утврдите леву и десну страну машине из уобичајеног положаја оператора.

Bezbednost pri održavanju

- Pre nego što napustite položaj operatera, uradite sledeće:
 - Parkirajte mašinu na ravnoj površini.
 - Deaktivirajte jedinicu/jedinice za sečenje.
 - Proverite da je vuča u neutralnom položaju.
 - Aktivirajte parkirnu kočnicu.
 - Isključite mašinu i uklonite ključ (ako je deo opreme).
 - Sačekajte da se svo kretanje zaustavi.
- Pre održavanja sačekajte da se delovi mašine ohlade.
- Ako je moguće, nemojte vršiti održavanje dok mašina radi. Držite se dalje od pokretnih delova.
- Ako mašina mora da bude uključena kako bi se izvršilo neko podešavanje tokom održavanja, udaljite šake, stopala, odeću i sve delove tela od jedinice za sečenje, priključne opreme i svih pokretnih delova. Udaljite prisutne osobe.
- Očistite travu i otpatke iz jedinice za sečenje, pogona, motora i akumulatora kako biste doprineli smanjenju rizika od požara.
- Sve delove održavajte u dobrom radnom stanju. Zamenite sve istrošene, oštećene ili nedostajuće delove i nalepnice. Vodite računa da svi zavrtnji budu dobro pritegnuti kako biste bili sigurni da je mašina u bezbednom radnom stanju.
- Često proveravajte delove sakupljača trave i po potrebi ih zamenite.
- Da biste obezbedili bezbedan, optimalan učinak mašine, koristite samo originalne zamenske delove kompanije Toro. Zamenski delovi drugih proizvođača mogu biti opasni i njihovo korišćenje može da poništi garanciju za proizvod.
- Ako ikada budu potrebne velike popravke ili budete želeli pomoć, obratite se ovlašćenom distributeru kompanije Toro.

Препоручени распоред(и) одржавања

Интервал сервисног одржавања	Поступак одржавања
Након сваке употребе	• Очистите машину.
Сваких 750 сати	• Zamenite tečnost prenosnog sistema.

Kontrolna lista za svakodnevno održavanje

Важно: Umnožite ovu stranicu radi redovne upotrebe.

Element koji treba proveriti tokom održavanja	Za nedelju:						
	Pon.	Uto.	Sre.	Čet.	Pet.	Sub.	Ned.
Proverite rad ručice za zaključavanje kočnice.							
Proverite da li se čuju neobični zvuci pri radu.							
Proverite podešavanje cilindra u odnosu na donji nož.							
Proverite podešavanje za visinu košenja.							
Popravite oštećenu farbu.							
Očistite mašinu.							

Napomene o elementima na koje treba obratiti pažnju

Inspekciju izvršio:		
Element	Datum	Informacije

Поступци предодржавања

Припрема машине за одржавање

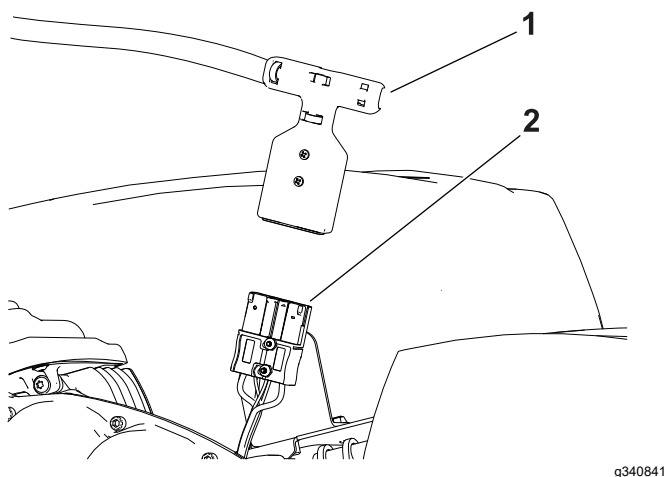
▲ УПОЗОРЕЊЕ

Dok vi održavate ili podešavate mašinu, neko bi mogao da je pokrene. Slučajno pokretanje mašine može da nanese teške povrede vama ili drugim osobama u blizini.

Pre radova održavanja, otpustite ručicu za vuču, aktivirajte parkirnu kočnicu, izvadite ključ i odvojite akumulator.

Pre servisiranja, čišćenja ili bilo kakvih podešavanja mašine, postupite na sledeći način:

1. Parkirajte mašinu na ravnoj površini.
2. Aktivirajte parkirnu kočnicu.
3. Isključite mašinu.
4. Pre servisiranja, skladištenja ili popravki sačekajte da se svi pokretni delovi zaustave.
5. Odvojite akumulator povlačenjem priključka T-ručke priključka glavnog napajanja (Слика 34).



Слика 34

1. Прикључак Т-ручке
2. Прикључак главног напajања

Одржавање електричног система

Безбедност електричног система

- Pre popravljаnja mašine odvojite akumulator.
- Akumulator punite na otvorenom i dobro provetrenom prostoru, dalje od varnica i otvorenog plamena. Pre priključivanja ili isključivanja akumulatora, odvojite punjač. Nosite zaštitnu odeću i koristite izolovane alate.

Сервисирање акумулатора

Nalepnice su jedini delovi akumulatora koji korisnik može da servisira. Ako pokušate da otvorite glavni odeljak akumulatora ili glavni kontroler, ponišćićete garanciju. Ako imate probleme sa akumulatorom, zatražite pomoć od ovlašćenog distributera kompanije Toro.

▲ УПОЗОРЕЊЕ

Akumulatori imaju visok napon, zbog čega su mogućí električni udari ili opekotine.

- Nemojte pokušavati da otvorite akumulator.
- U прикључак акумулатора nemojte da stavljate ništa osim konektora snopa kablova koji je isporučen uz производ.
- Veoma pažljivo rukujte akumulatorom sa napuklim kućištem.
- Koristite samo punjač predviđen za akumulatore

Одлагање акумулатора у отпад

Litijum-jonski akumulatori moraju da se odlože u отпад или рециклирају у складу са локалним и савезним прописима.

Одржавање пуњача акумулатора

Важно: Sve električne popravke treba da obavlja samo ovlašćeni distributer kompanije Toro.

Osim zaštite punjača od oštećivanja i vremenskih uslova, operater može da obavlja veoma mali broj radova održavanja.

Održavanje kablova punjača akumulatora

- Kablove čistite blago navlaženom krpom nakon svake upotrebe.
- Namotajte kablove dok se ne koriste.
- Periodično pregledajte da li su kablovi oštećeni i po potrebi ih zamenite delovima koje je odobrila kompanija Toro.

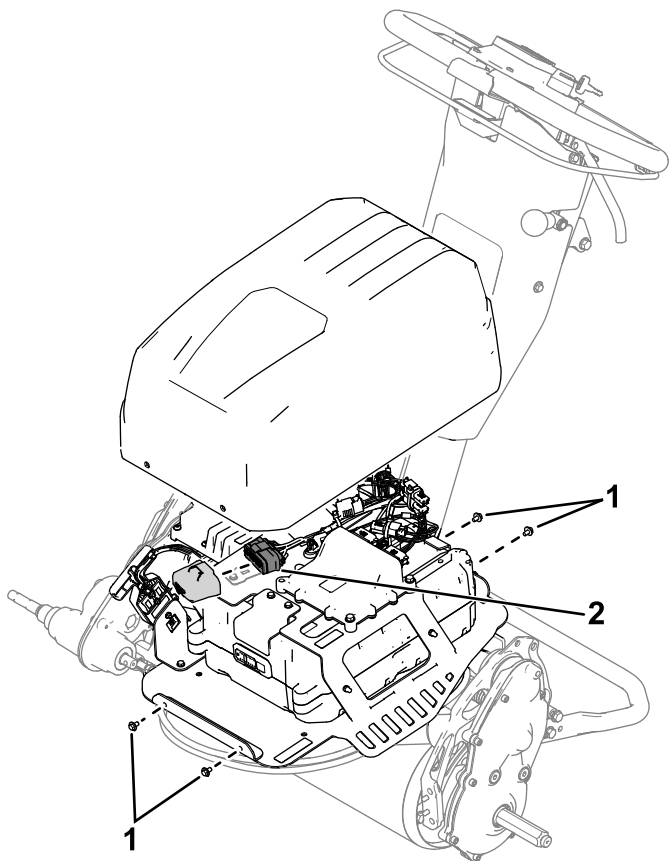
Čišćenje kućišta punjača akumulatora

Kućište čistite blago navlaženom krpom nakon svake upotrebe.

Zamena osigurača

Ako se mašina ne uključuje čak ni nakon punjenja, proverite osigurače mašine na sledeći način:

1. Isključite mašinu i odvojite akumulator.
2. Skinite 4 zavrtnja (Слика 35) kojima je pričvršćen poklopac akumulatora i skinite poklopac.

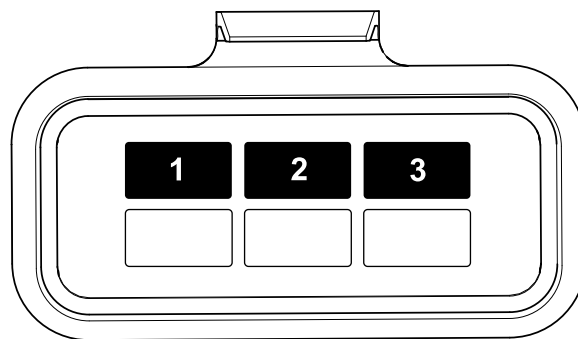


Слика 35

g464537

1. Zavrtnji
2. Blok osigurača

3. Proverite osigurače u bloku osigurača (Слика 36).



g464538

Слика 36

1. Motor (30 A)
2. Radna svetla (3 A)
3. Električna energija (3 A)

4. Ako je neki osigurač pregoreo, zamenite ga osiguračem odgovarajućeg napona i jačine struje. U *Priručniku za servisiranje* za vučnu jedinicu potražite konkretne brojeve delova za osigurače.

Важно: Svi osigurači na mašini predviđeni su za napon od 80 V. Nemojte da koristite automobilske osigurače od 12 V.

Potvrđivanje panela za interfejs akumulatora

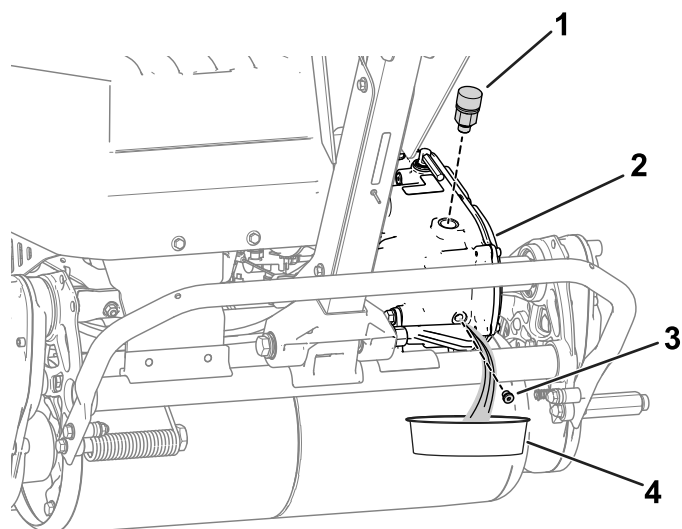
Panel za interfejs na akumulatoru emituje svetla kojima se ukazuje na stanje akumulatora, uključujući status napunjenosti, greške i ažuriranja akumulatora. Od svog ovlašćenog distributera kompanije Toro zatražite više informacija o panelu za interfejs akumulatora.

Одржавање погонског система

Замена теčnosti преносног система

Интервал сервиса: Сваких 750 сати/Годишње (шта прво наступи)

Напомена: Pogledajte [Слика 37](#) da biste se upoznali sa ovim postupkom.



g340874

Слика 37

- | | |
|----------------------------|-------------------------|
| 1. Sklop oduška i adaptera | 3. Čep za дренаžu |
| 2. Prenosni sistem | 4. Posuda za pražnjenje |

1. Skinite sklop oduška i adaptera sa prenosnog sistema.
2. Neka vaš pomoćnik nagne mašinu unazad i postavi posudu ispod prenosnog sistema.
Напомена: Koristite posudu za prikupljanje теčnosti prenosnog sistema.
3. Skinite čep za ispuštanje sa prenosnog sistema i omogućite da se теčnost ispusti do kraja.
4. Postavite čep za ispuštanje.
5. Pritegnite čep za ispuštanje obrtnim momentom od 4 do 5 N·m.
6. Dodajte 473 ml sintetičke теčnosti Dexron VI za prenosne sisteme kroz otvor adaptera.
7. Postavite sklop oduška i adaptera i pritegnite ga obrtnim momentom od 12 do 15 N·m.

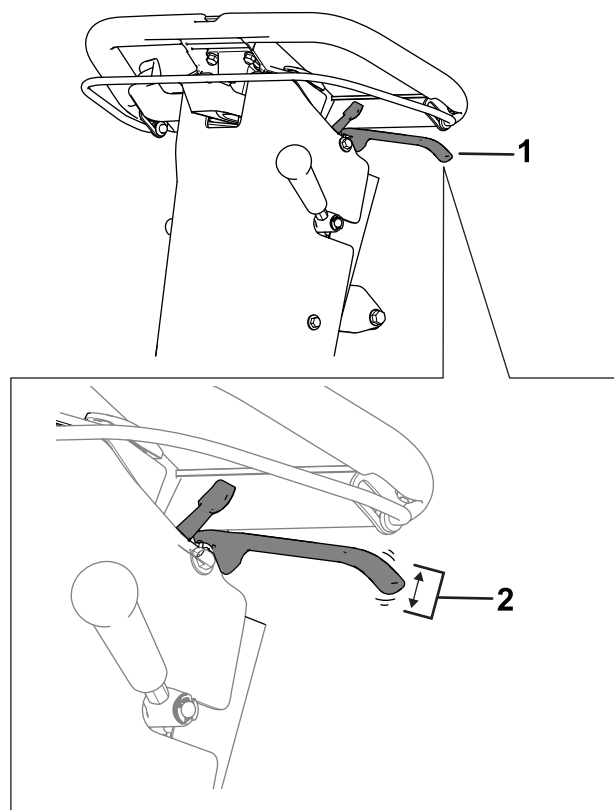
Одржавање контролног система

Пodešavanje radne/parkirne kočnice

Podesite radnu/parkirnu kočnicu ako prokliže tokom rada.

1. Deaktivirajte parkirnu kočnicu.
2. Izmerite slobodan hod na kraju ručke parkirne kočnice ([Слика 38](#)).

Slobodan hod ručke treba da bude između 12,7 i 25,4 mm. Ako slobodan hod nije u okviru tog opsega, pređite na korak 3 da podesite sajlu kočnice.



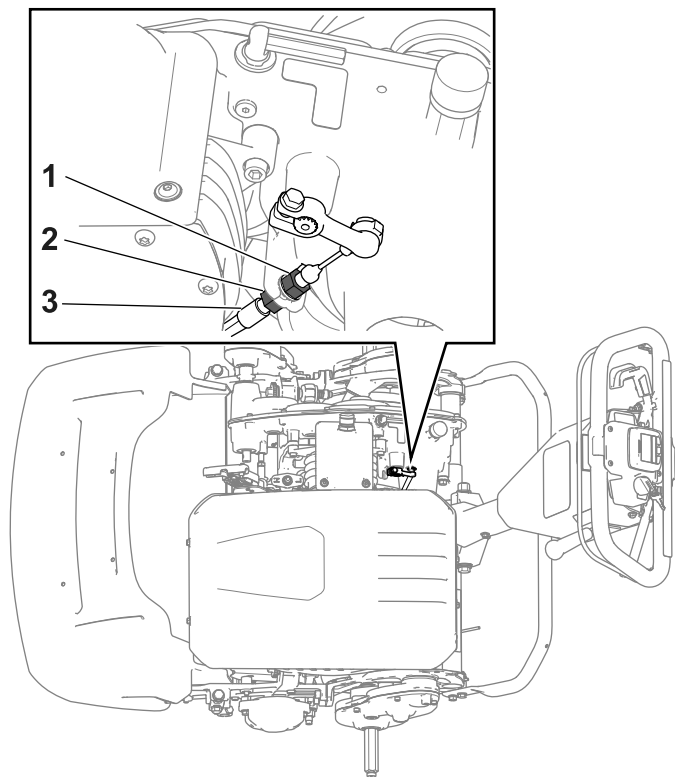
g373542

Слика 38

1. Ručka parkirne kočnice
2. Odgovarajući slobodan hod od 12,7 do 25,4 mm.

3. Izvršite sledeće korake da podesite zategnutost sajle kočnice:
 - Da povećate zategnutost sajle, olabavite prednju protivnavrtku sajle i zategnite zadnju protivnavrtku ([Слика 39](#)). Po potrebi ponovite korak 2 i podesite zategnutost.
 - Da smanjite zategnutost sajle, olabavite zadnju protivnavrtku i zategnite prednju

protivnavrtku sajle (Слика 39). Po potrebi ponovite korak 2 i podesite zategnutost.



Слика 39

g343382

1. Prednja protivnavrtka sajle
2. Zadnja protivnavrtka
3. Sajla kočnice

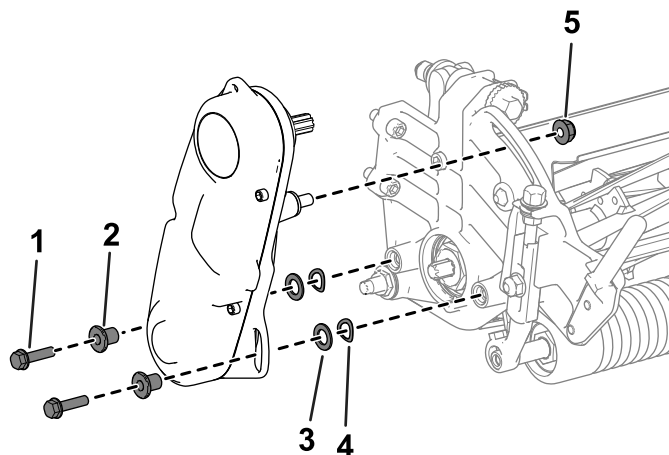
Održavanje jedinice za sečenje

Bezbednost sečiva

- Budite pažljivi kada proveravate jedinicu za sečenje sa cilindrom. Nosite rukavice i budite pažljivi kada servisirate cilindar.
- Istrošeno ili oštećeno sočivo ili donji nož može da se polomi, i komad može da bude odbačen ka vama ili posmatračima i da dovede do teške telesne povrede ili smrtnog ishoda.
- Periodično proveravajte da li su sečiva i donji noževi previše istrošeni ili oštećeni.
- Budite pažljivi prilikom provere sečiva. Nosite rukavice i budite pažljivi kada ih servisirate. Sečiva samo menjajte ili oštrite „backlap“ metodom; nemojte ih nikada ispravljati ni variti.
- Dok servisirate sečiva, imajte na umu da ona mogu da se pomeraju i nakon što isključite napajanje.

Postavljanje jedinice za sečenje (modeli 04835 i 04845)

1. Pomerite potpornu nogu u položaj za SERVISIRANJE JEDINICE ZA SEČENJE.
2. Skinite pričvršćivače koji pričvršćuju pogonski sklop cilindra za bočnu ploču (Слика 40).



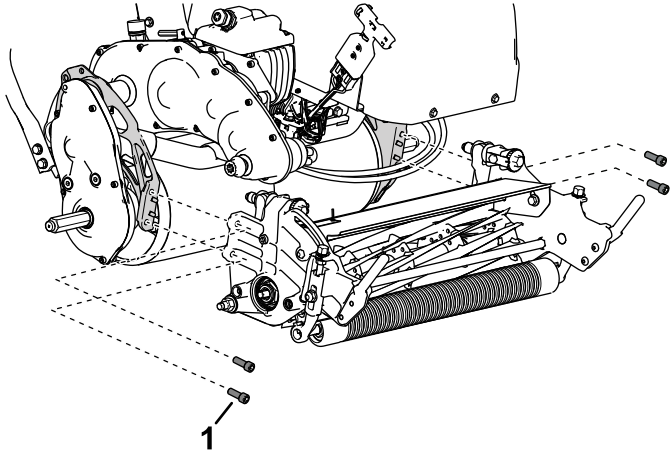
Слика 40

g333187

1. Vijak sa usadnom glavom
2. Odstojnik
3. Podloška
4. Opužna podloška
5. Navrtka

3. Skinite pogonski sklop cilindra, ravne podloške, opružne podloške i odstojnike sa bočne ploče (Слика 40).

4. Poravnajte jedinicu za sečenje sa ramom.
5. Pomoću 4 vijka sa usadnom glavom pričvrstite jedinicu za sečenje za ram (Слика 41).



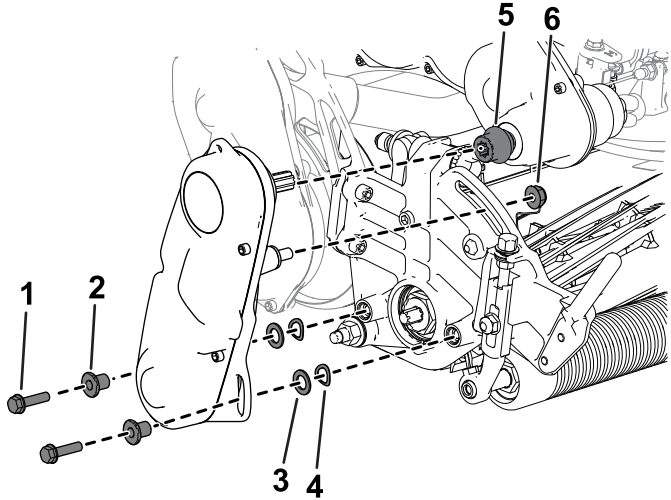
Слика 41

g343380

1. Vijak sa usadnom glavom

6. Pomoću prethodno skinutih vijaka sa usadnom glavom, podloški i odstoynika, pričvrstite pogonski sklop cilindra za bočnu ploču jedinice za sečenje (Слика 42).

Proverite da je pogonsko vratilo pogonskog sklopa cilindra montirano na spojnicu pogonskog vratila transmisije (Слика 42).



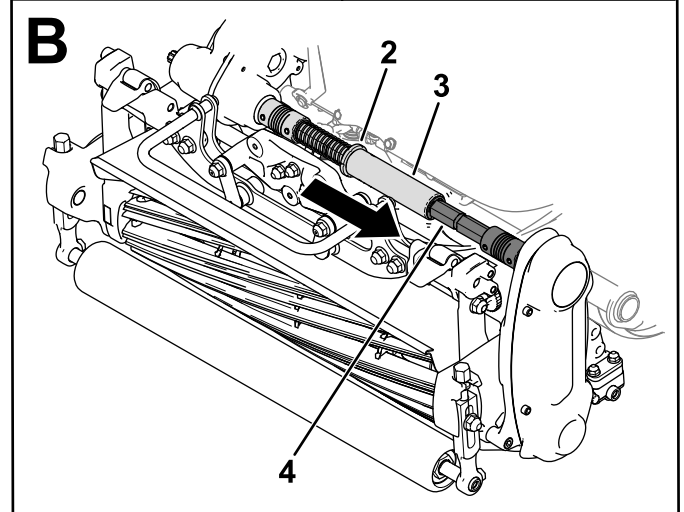
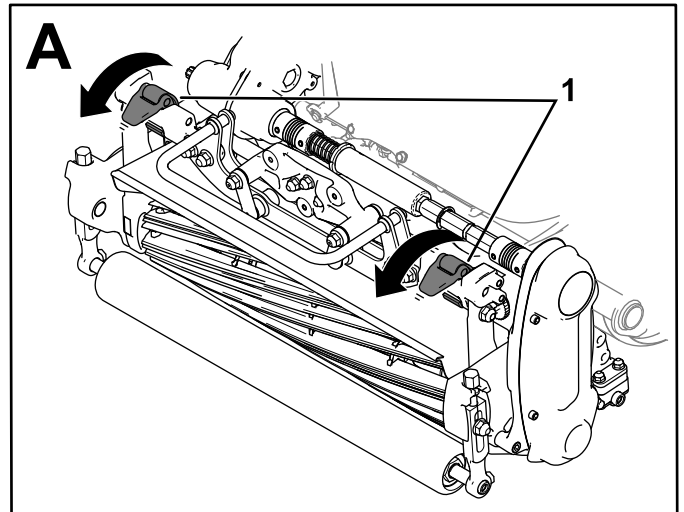
Слика 42

g333165

- | | |
|----------------------------|---------------------|
| 1. Vijak sa usadnom glavom | 4. Opružna podloška |
| 2. Odstojnik | 5. Spojnica |
| 3. Podloška | 6. Navrtka |

Postavljanje jedinice za sečenje (model 04865)

1. Pomerite potpurnu nogu u položaj za SERVISIRANJE JEDINICE ZA SEČENJE.
2. Poravnajte jedinicu za sečenje sa ramom.
3. Spustite brave za vešanje da biste jedinicu za sečenje pričvrstili za mašinu (Слика 43).



Слика 43

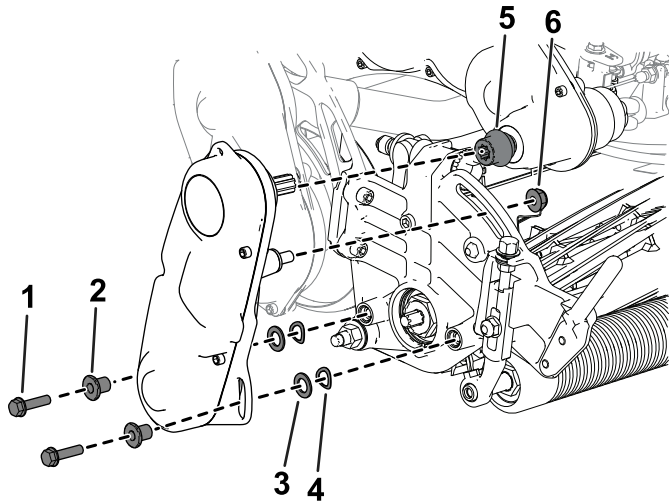
g307906

- | | |
|-----------|--------------------|
| 1. Brave | 3. Šestougaona cev |
| 2. Prsten | 4. Spojno vratilo |

4. Izvadite prsten iz žleba spojnog vratila prenosnog sistema i umetnite šestougaonu cev u spojno vratilo jedinice za sečenje (Слика 43).
5. Postavite korpu za travu.

Skidanje jedinice za sečenje (modeli 04835 i 04845)

1. Pomerite potpornu nogu u položaj za **SERVISIRANJE JEDINICE ZA SEČENJE**.
2. Skinite korpu za travu (ako je deo opreme).
3. Skinite pogonski sklop cilindra sa jedinice za sečenje (Слика 44) i zadržite pričvršćivače.

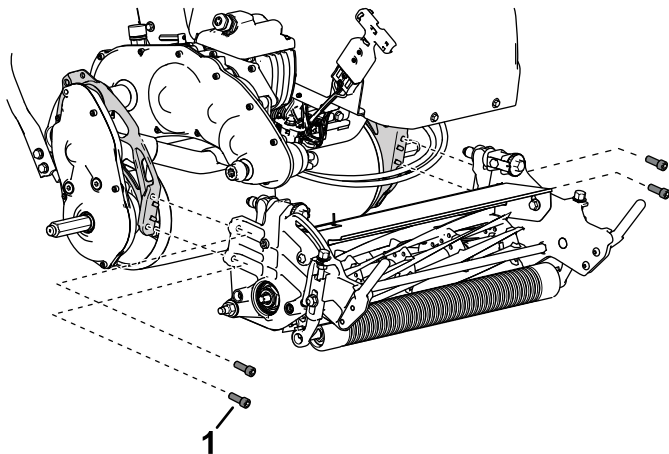


Слика 44

g333165

- | | |
|----------------------------|--------------------|
| 1. Vijak sa usadnom glavom | 4. Opužna podloška |
| 2. Odstojnik | 5. Spojnica |
| 3. Podloška | 6. Navrtka |

4. Skinite vijke sa usadnom glavom koji pričvršćuju jedinicu za sečenje za ram (Слика 45).



Слика 45

g343380

1. Vijak sa usadnom glavom

5. Skinite jedinicu za sečenje sa rama.

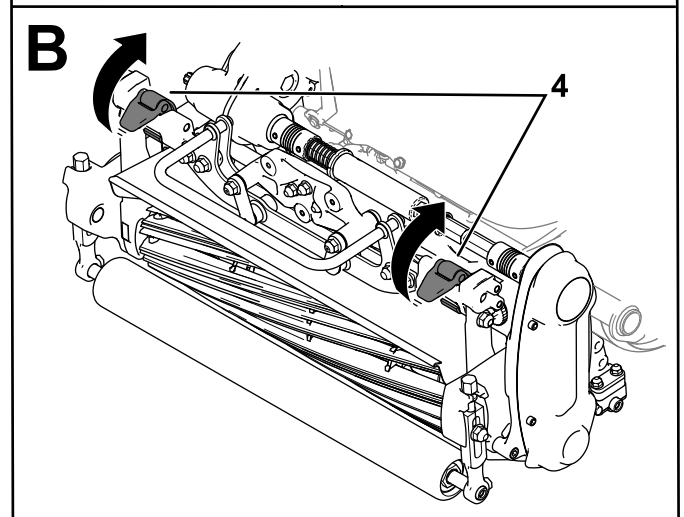
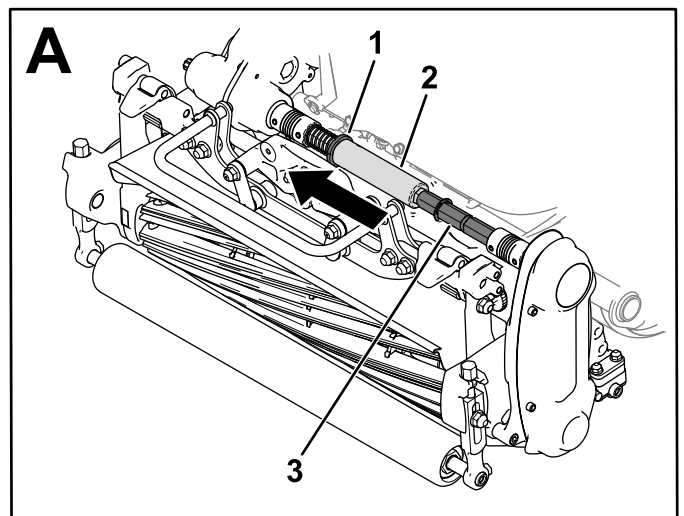
Skidanje jedinice za sečenje (model 04865)

Напомена: Šestougaona cev se odvaja ako aktivirate pogon cilindra dok je jedinica za sečenje skinuta.

1. Pomerite potpornu nogu u položaj za **SERVISIRANJE JEDINICE ZA SEČENJE**.
2. Skinite korpu za travu (ako je deo opreme).
3. Pomerite prsten (Слика 46) u žleb vratila prenosnog sistema.

Напомена: Ovim se smanjuje zategnutost opruge.

4. Povucite šestougaonu cev sa spojnog vratila jedinice za sečenje (Слика 46).



Слика 46

g307907

- | | |
|--------------------|-------------------|
| 1. Prsten | 3. Spojno vratilo |
| 2. Šestougaona cev | 4. Brave |

5. Podignite brave za vešanje da biste jedinicu za sečenje skinuli sa mašine (Слика 46).

6. Skinite jединicu za sečenje sa rama.

Oštrenje jedinice za sečenje metodom „backlap“

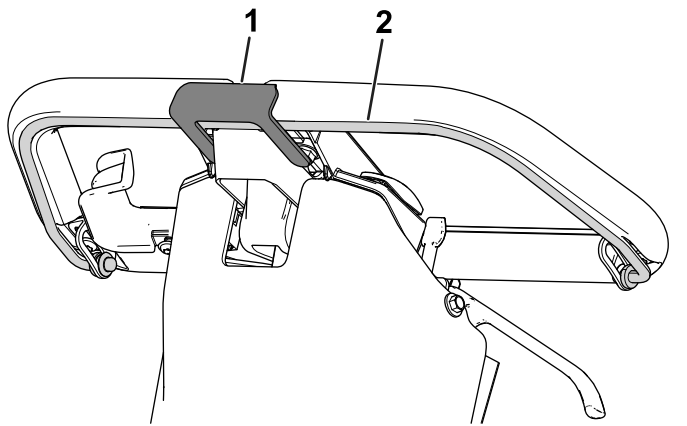
Za oštrenje jedinice za sečenje u obrnutom smeru, izvršite jedan od sledećih koraka:

- Instalirajte Access Backlap Kit (model 139-4342) i koristite mašinu za oštrenje u obrnutom smeru. Da biste nabavili ovaj komplet, obratite se ovlašćenom distributeru kompanije Toro.
- Preko sistema InfoCenter pređite u režim oštrenja u obrnutom smeru.

Da biste prešli u režim oštrenja u obrnutom smeru, izaberite opciju BACKLAP (Oštrenje u obrnutom smeru) u meniju SERVICE (Servis). Pratite odzivnike sistema InfoCenter da biste izvršili oštrenje jedinice za sečenje u obrnutom smeru.

Напомена: Kada se ručica otpusti, režim oštrenja u obrnutom smeru se onemogućava. Možete da koristite viljušku za pridržavanje ručice (koja se isporučuje u kesu sa pojedinačnim delovima) da biste ručicu fiksirali u aktivnom položaju.

Skinite viljušku za pridržavanje ručice kada se oštrenje u obrnutom smeru završi.



Слика 47

1. Viljuška za pridržavanje ručice
2. Ručica

Чишћење

Čišćenje mašine

Интервал сервиса: Након сваке употребе

Nakon svake upotrebe, mašinu možete oprati vodom i blagim deterdžentom. Nemojte da perete mašinu pod pritiskom. Izbegavajte prekomernu upotrebu vode, naročito oko ploče ručice menjača, sistema InfoCenter, centra za distribuciju energije i priključka za napajanje mašine. Čistite motor da biste obezbedili pravilno hlađenje tokom rada. Pored toga, održavajte što veću čistoću sklopa akumulatora tako da zadrži belu boju. Time se odbija sunčeva svetlost, a akumulator čuva od pregrevanja na suncu.

Важно: За чишћење машине немојте да користите слану или употребљавану воду.

Важно: Маšину увек складиштите или паркирајте закљонјену од сунчеве светлости, јер се загревањем због сунца смањује радни век акумулатора.

Складиштење

Bezbednost tokom skladištenja

- Parkirajte mašinu na ravnoj površini, aktivirajte parkirnu kočnicu, isključite motor, izvucite ključ (ako je u opremi) i sačekajte da se sve zaustavi pre nego što napustite mesto operatera. Pre podešavanja, servisiranja, čišćenja ili odlaganja mašine, sačekajte da se ohladi.
- Mašinu nemojte skladištiti na mestu sa otvorenim plamenom, varnicama ili pomoćnim plamenikom (npr. na kotlu za grejanje vode ili na drugom aparatu).

Skladištenje mašine

1. Očistite prostor ispod mašine; pogledajte odeljak [Čišćenje mašine \(strana 43\)](#).

Важно: Mašinu možete prati blagim deterdžentom i vodom. Nemojte da perete mašinu pod pritiskom. Izbegavajte prekomernu upotrebu vode, naročito oko ploče ručice menjača, sistema InfoCenter, centra za distribuciju energije i priključka za napajanje mašine.

2. Proverite i pritegnite sve zavrtnje za pričvršćivanje. Popravite ili zamenite svaki deo koji je istrošen ili oštećen.
3. Ofarbajte sve izgrebane ili ogoljene metalne površine bojom koju možete nabaviti kod ovlašćenog distributera kompanije Toro.
4. Tokom dužeg skladištenja, poštujujte zahteve za skladištenje akumulatora; pogledajte odeljak [Zahtevi za skladištenje akumulatora \(strana 44\)](#).
5. Pokrijte mašinu radi zaštite i održavanja čistoće.

Zahtevi za skladištenje akumulatora

Напомена: Ne morate da vadite akumulator iz mašine pre skladištenja.

Pogledajte temperaturne zahteve za skladištenje u tabeli u nastavku:

Temperaturni zahtevi za skladištenje

Uslovi skladištenja	Temperaturni zahtev
Normalni uslovi skladištenja	-20 do 45 °C

Temperaturni zahtevi za skladištenje (cont'd.)

Ekstremna toplota – 1 mesec ili kraće	45 do 60 °C
Ekstremna hladnoća – 3 meseca ili kraće	-30 do -20 °C

Важно: Temperature izvan ovog opsega mogu da oštete akumulator.

Temperatura na kojoj se akumulator skladišti utiće na njegov radni vek. Dugim skladištenjem na ekstremnim temperaturama skraćuje se radni vek akumulatora. Skladištite mašinu na hladnom mestu (ne na temperaturi ispod nule).

- Pre skladištenja mašine, napunite ili ispraznite akumulator tako njegova napunjenost bude između 40 i 60%.

Напомена: Nivo napunjenost od 50% je optimalan za maksimalni radni vek akumulatora. Ako je akumulator pre skladištenja napunjen do 100%, radni vek mu se skraćuje.

Ako planirate da skladištite mašinu u dužem periodu, napunite akumulator na približno 60%.

- Na svakih 6 meseci skladištenja proverite nivo napunjenosti akumulatora i pobrinite se da bude između 40 i 60%. Ako je nivo napunjenosti niži od 40%, napunite akumulator do nivoa između 40 i 60%.
- Nakon punjenja akumulatora, izvucite utikač punjača akumulatora iz napajanja. Odvojite priključak za napajanje tokom skladištenja da biste umanjili pražnjenje akumulatora.
- Ako ostavite punjač na mašini, on će se isključiti kada se akumulator potpuno napuni i neće se ponovo uključivati, osim u slučaju kada se punjač odvoji i ponovo spoji.

Skladištenje punjača

1. Završite postupak za [Odvajanje punjača \(strana 34\)](#).
2. Odvojite kabl za napajanje od punjača i čvrsto ga namotajte.
3. Temeljno pregledajte da li na kablu za napajanje ima znakova pohabanosti ili oštećenja. Zamenite ga ako je pohaban ili oštećen.
4. Temeljno pregledajte da li je punjač pohaban, istrošen, odnosno da li ima oštećene delove. Da biste popravili ili zamenili delove, zatražite pomoć od ovlašćenog distributera kompanije Toro.

5. Skladištite punjač zajedno sa kablom za napajanje na čistom i suvom mestu, na kome neće biti izložen udarima, oštećenjima ili kaustičnim isparenjima.

Напомене:

Kalifornijsko upozorenje prema Predlogu 65

Šta je ovo upozorenje?

Možda ćete videti neki proizvod na prodaju koji sadrži nalepnicu upozorenja poput sledeće:



WARNING: Cancer and Reproductive Harm – www.p65Warnings.ca.gov
(UPOZORENJE: rak i šteta za reproduktivno zdravlje).

Šta je predlog 65?

Predlog 65 je primenjiv na sve kompanije koje posluju u Kaliforniji, prodaju proizvode u Kaliforniji ili prave proizvode koji bi se mogli prodavati u Kaliforniji ili uneti u Kaliforniju. On nalaže da Guverner Kalifornije mora da održava i objavljuje spisak hemikalija za koje je poznato da izazivaju rak, urođene mane i/ili drugu štetu za reproduktivno zdravlje. Spisak, koji se ažurira svake godine, sadrži stotine hemikalija koje se mogu naći u mnogim proizvodima za svakodnevnu upotrebu. Svrha Predloga 65 je da se javnost obavesti o izloženosti tim hemikalijama.

Predlog 65 ne zabranjuje prodaju proizvoda koji sadrže te hemikalije, već zahteva da se postave upozorenja na svaki proizvod, ambalažu proizvoda ili literaturu sa proizvodom. Uz to, upozorenje prema Predlogu 65 ne znači da proizvod krši bilo koji standard ili zahtev u pogledu bezbednosti proizvoda. Zapravo, Vlada Kalifornije je pojasnila da Prop 65 upozorenje „nije isto što i regulatorna odluka da je proizvod 'bezbedan' ili 'nebezbedan'.“ Mnoge od tih hemikalija se koriste u proizvodima za svakodnevnu upotrebu već godinama bez dokumentovane štete. Više informacija potražite na <https://oag.ca.gov/prop65/faqs-view-all>.

Upozorenje prema Predlogu 65 znači da je kompanija ili (1) procenila izloženost i zaključila da premašuje nivo "nema značajnog rizika" ili (2) odabrala da pruži upozorenje na osnovu svog razumevanja prisustva hemikalije sa spiska, bez pokušaja da izvrši procenu izloženosti.

Da li je ovaj zakon primenjiv svuda?

Upozorenja prema Predlogu 65 su obavezna samo na osnovu zakona Kalifornije. Ta upozorenja se mogu videti širom Kalifornije na raznim mestima, između ostalog u restoranima, prodavnicama životnih namirnica, hotelima, školama i bolnicama, kao i na velikom broju proizvoda. Uz to, neki trgovci na malo putem mreže i naručivanja poštom postavljaju upozorenja prema Predlogu 65 na svoje veb stranice ili u kataloge.

Koliko su kalifornijska upozorenja stroga u poređenju sa saveznim graničnim vrednostima?

Standardi iz Predloga 65 su često stroži od saveznih i međunarodnih standarda. Postoje razne supstance koje zahtevaju upozorenje prema Predlogu 65 u količinama koje su daleko niže od saveznih graničnih vrednosti. Na primer, standard iz Predloga 65 za upozorenje za olovo je 0,5 µg/dan, što je daleko niže nego kod saveznih i međunarodnih standarda.

Zašto svi slični proizvodi nemaju to upozorenje?

- Proizvodi koji se prodaju u Kaliforniji zahtevaju obeležavanje prema Predlogu 65, dok slični proizvodi koji se prodaju drugde to ne zahtevaju.
- Kompanija koja je bila u sporu vezanom za Predlog 65 i rešila spor poravnanjem bi mogla biti obavezna da stavlja upozorenja prema Predlogu 65 na svoje proizvode, dok druge kompanije koje prave slične proizvode ne moraju biti u takvoj obavezi.
- Sprovođenje Predloga 65 nije dosledno.
- Kompanije bi mogle odabrati da ne pružaju upozorenja jer su zaključile da nisu dužne to da učine na osnovu Predloga 65; činjenica da na proizvodu nema upozorenja ne znači da taj proizvod ne sadrži hemikalije sa spiska u sličnim količinama.

Zašto Toro stavlja ovo upozorenje?

Kompanija Toro je odabrala da svojim kupcima pruži što više informacija kako bi mogli da donose informisane odluke o proizvodima koje kupuju i koriste. Toro pruža upozorenja u nekim slučajevima na osnovu svog znanja o prisustvu jedne ili više hemikalija sa spiska bez vršenja procene nivoa izloženosti, pošto neke hemikalije sa spiska ne navode dozvoljene granične vrednosti izloženosti. Iako bi izloženost od proizvoda kompanije Toro mogla biti zanemarljiva ili daleko ispod granične vrednosti opsega „bez značajnog rizika“, iz razloga pojačane predostrožnosti kompanija Toro je odlučila da pruži upozorenja prema Predlogu 65. Štaviše, ako kompanija Toro ne pruži ta upozorenja, savezna država Kalifornija ili privatna lica koja traže sprovođenje Predloga 65 bi je mogla tužiti i kompanija bi mogla pretrpeti znatne novčane kazne.



Count on it.