



Count on it.

Form No. 3482-367 Rev A

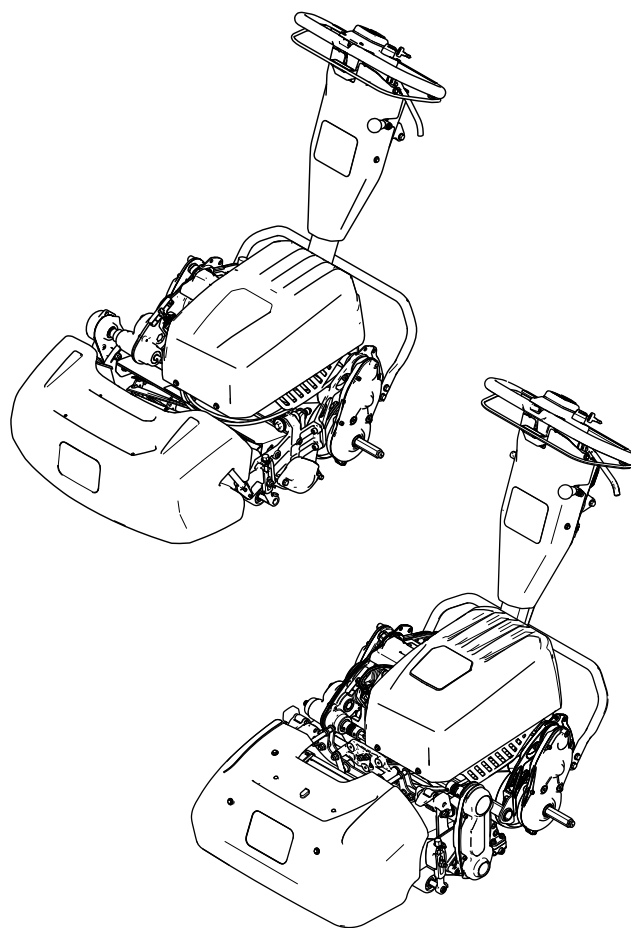
Navodila za uporabo

Kosilnica Greensmaster® e1021, e1026 in eFlex® 1021

Model št.: 04835—Serijska št.: 418100000 in gor

Model št.: 04845—Serijska št.: 418100000 in gor

Model št.: 04865—Serijska št.: 418200000 in gor



Ta izdelek je skladen z vsemi ustreznimi evropskimi direktivami. Podrobnosti so na voljo v ločeni izjavi o skladnosti (DOC) za ta izdelek.

Če je ta stroj opremljen z napravo za telematiko, se za navodila za aktiviranje naprave obrnite se na pooblaščenega distributerja strojev Toro.

⚠ OPOZORILO

KALIFORNIJA

Problem 65 Opozorilo

Napajalni kabel tega izdelka vsebuje svinec, kemično snov, ki je s strani države Kalifornija prepoznana kot škodljiva za reprodukcijo in povzročiteljica napak pri rojstvu. Po končanih delih si umijte roke.

Deli akumulatorja, terminali in pripadajoči priključki vsebujejo svinec in svinčene dele ter kemične snovi, ki so s strani države Kalifornija prepoznane kot rakotvorne, s škodljivim vplivom na reprodukcijo. Po končanih delih si umijte roke.

Z uporabo tega izdelka boste morda izpostavljeni kemikalijam, za katere je Zvezna država Kalifornija ugotovila, da povzročajo raka, prirojene napake ali škodo reproduktivnim organom.

Certifikacija za elektromagnetno skladnost

Domače okolje: Ta stroj je skladen s 15. delom pravil FCC. Delovanje je odvisno od naslednjih dveh pogojev: (1) Ta stroj ne sme povzročati škodljivih motenj in (2) ta stroj mora sprejeti vse motnje, ki jih bo morda prejel, vključno z motnjami, ki lahko povzročijo neželeno delovanje.

FCC ID: OF7RTS24

IC: 3575A-RTS24

Ta stroj je bil testiran in ugotovljeno je bilo, da je okviru omejitev za digitalne naprave razreda B in v skladu s 15. delom pravil FCC. Te omejitve so zasnovane tako, da zagotavljajo primerno zaščito pred škodljivimi motnjami v stanovanjski namestitvi. Ta stroj ustvarja, uporablja in lahko oddaja radiofrekvenčno energijo ter lahko povzroči škodljive motnje radijskih komunikacij, če ni nameščen in uporabljen v skladu z navodili. Vseeno pa ne moremo zagotoviti, da pri določeni namestitvi ne bo prišlo do motenj. Če ta stroj povzroča škodljive motnje pri radijskem ali televizijskem sprejemu, kar je mogoče ugotoviti z izklopom in vklopom stroja, uporabnika pozivamo, naj poskusi odpraviti motnje z enim ali več od naslednjih ukrepov:

- Preusmerite ali premaknite sprejemno anteno.
- Povečajte razdaljo med strojem in sprejemnikom.
- Priključite stroj v vtičnico na drugem tokokrogu kot je tisti, na katerega je priključen sprejemnik.
- Za pomoč se posvetujte s prodajalcem ali izkušenim radijskim/TV-tehnikom.

Argentina



H-31399

Avstralija



Maroko

AGREE PAR L'ANRT MAROC

Numero d'agrement: MR00003613ANRT2024

Delivre d'agrement: 22/08/2024

Uvod

Ta stroj je samohodna kosilnica z rezilnim vretenom, ki naj bi jo za komercialne namene uporabljali najeti profesionalni upravljavci. Primarno je zasnovana za košnjo trave na dobro vzdrževanih tratoah. Uporaba izdelka za nepredvidene namene je lahko nevarna za vas in navzoče osebe.

Podrobno preberite te informacije, da se seznanite s pravilnim upravljanjem in vzdrževanjem ter preprečite telesne poškodbe in poškodbe stroja. Za pravilno in varno upravljanje izdelka ste odgovorni sami.

Če potrebujete informacije o varnosti izdelka in gradivo za usposabljanje, podatke o dodatni opremi ali pomoč pri iskanju prodajalca oziroma želite registrirati izdelek, obiščite spletno mesto www.Toro.com.

Če potrebujete servisne storitve, originalne dele Toro ali dodatne informacije, se obrnite na pooblaščenega prodajalca oziroma službo za pomoč strankam podjetja Toro, pri čemer predhodno pripravite številko modela in serijsko številko izdelka. **Diagram 1** označuje mesto številke modela in serijske številke na izdelku. Številke vpišite v ustrezna polja.

Pomembno: Do podatkov o garanciji, delih in drugih informacij o izdelku lahko dostopate tako, da z mobilno napravo odčitete QR-kodo na nalepki s serijsko številko (če je nameščena).

Vsebina

Varnost	5	Vzdrževanje pogonskega sistema	39
Splošne informacije o varnosti	5	Menjava olja za menjalnik	39
Nalepke z varnostnimi opozorili in navodili	5	Vzdrževanje krmilnih sistemov	39
Nastavitve	8	Nastavitev delovne/parkirne zavore	39
1 Nastavitev in namestitev rezalne enote	9	Vzdrževanje rezalne enote	40
2 Namestitev transportnih koles	12	Varnost pri delu z rezili	40
3 Namestitev košare za travo	12	Namestitev rezalne enote (modela 04835 in 04845)	40
4 Nastavitev vijaka zapaha za nastavitev višine ročaja	13	Namestitev rezalne enote (mo- del 04865)	41
5 Montaža polnilnika akumulatorja na steno	14	Odstranjevanje rezalne enote (Modela 04835 in 04845)	42
Pregled izdelka	15	Odstranjevanje rezalne enote (model 04865)	42
Kontrole	16	Brušenje rezalne enote	43
Specifikacije	18	Čiščenje	43
Delovni priključki/dodatna oprema	18	Čiščenje stroja	43
Pred uporabo	19	Skladiščenje	44
Varnostni postopki pred uporabo	19	Varnost pri shranjevanju	44
Vsakodnevna vzdrževalna dela	19	Shranjevanje stroja	44
Nastavitev hitrosti rezanja	19	Zahteve za skladiščenje akumulatorja	44
Nastavitev hitrosti vreten	19	Shranjevanje polnilnika	44
Nastavitev položaja vlečnega bobna	20		
Nastavitev višine ročaja	20		
Prevoz stroja na delovišče	20		
Odstranitev transportnih koles	21		
Med uporabo	21		
Varnost med uporabo	21		
Zagon stroja	22		
Uporaba prikazovalnika InfoCenter	24		
Nasveti za uporabo	28		
Zaustavitev stroja	29		
Po uporabi	29		
Varnostni postopki po uporabi	29		
Upravljanje krmilnih ročic po košnji	30		
Prevoz stroja	30		
Namestitev transportnih koles	31		
Vklon ali izklon menjalnika	31		
Vzdrževanje litij-ionskega akumulatorja	32		
Skrb za akumulator	32		
Razumevanje polnilnika akumulatorja	33		
Vzdrževanje	35		
Varnost pri vzdrževanju	35		
Priporočeni urnik(i) vzdrževanja	35		
Kontrolni seznam za vsakodnevno vzdrževanje	36		
Predvzdrževalni postopki	37		
Priprava stroja na vzdrževanje	37		
Vzdrževanje električnega sistema	37		
Varnost električnega sistema	37		
Servisiranje akumulatorja	37		
Odlaganje akumulatorja med odpadke	37		
Vzdrževanje polnilnika akumulatorja	37		
Zamenjava varovalk	38		
Predstavitev vmesniške plošče akumulatorja	38		


Varnost

Splošne informacije o varnosti

Ta izdelek lahko amputira roke in noge oziroma izvrže predmete z veliko hitrostjo.

- Pred zagonom stroja morate prebrati ta *uporabniški priročnik* in se seznaniti z njegovo vsebino.
- Med upravljanjem stroja bodite popolnoma zbrani. Ne delajte ničesar, kar bi lahko odvrnilo vašo pozornost, saj to lahko privede do telesnih poškodb ali materialne škode.
- Rok in nog ne približujte premikajočim se delom stroja.
- Stroja ne smete uporabljati, če vse varnostne zaščitne naprave in ščitniki niso nameščeni in ne delujejo pravilno.

- Drugim navzočim osebam in otrokom prepričajte vstop v območje delovanja stroja. Otrokom nikoli ne dovolite upravljati stroja.
- Preden zapustite upravljalčev položaj, parkirajte stroj na ravni površini, aktivirajte parkirno zavoro, ugasnite stroj, odstranite ključ (če je nameščen) in počakajte, da se vsi premikajoči se deli ustavijo. Pustite, da se stroj ohladi, preden ga nastavite, popravite, očistite ali shranite.

Nepravilna uporaba ali vzdrževanje stroja lahko privedeta do poškodb. Upoštevajte ta varnostna navodila in vedno upoštevajte varnostni simbol , ki lahko pomeni svarilo, opozorilo ali nevarnost – navodila za osebno varnost, da preprečite nevarnosti poškodb. Neupoštevanje teh navodil lahko privede do telesnih poškodb ali smrti.

Nalepke z varnostnimi opozorili in navodili



Varnostne nalepke in nalepke z navodili so nameščene v bližini vseh nevarnih predelov in dobro vidne upravljavcu. Poškodovane in manjkajoče varnostne nalepke nadomestite z novimi.



120-9570

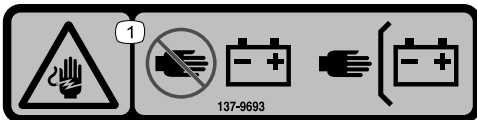
decal120-9570

1. Opozorilo – ne približujte se premikajočim se delom, vsi ščitniki in varovala morajo biti na svojem mestu.

⚠ WARNING: Cancer and Reproductive Harm - www.P65Warnings.ca.gov.
For more information, please visit www.tlcoCAProp65.com

133-8061

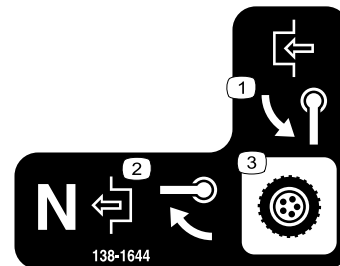
decal133-8061



137-9693

decal137-9693

1. Nevarnost električnega udara – ne približujte se akumulatorju; vsi ščitniki in varovala morajo biti pravilno nameščeni.



138-1644

decal138-1644

1. Za vklop obrnite ročaj.
2. Ko je stroj v nevtralnem položaju, obrnite ročaj, da ga izklopite.
3. Upravljanje menjalnika



138-1589

decal138-1589

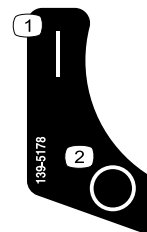
1. Vklon vretena.
2. Izklop vretena.



138-5534

decal138-5534

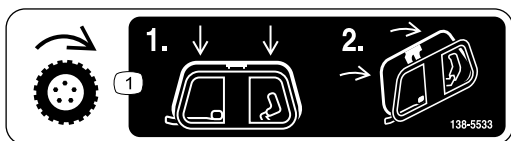
1. Počasi
2. Hitro



139-5178

decal139-5178

1. Vklon
2. Izklop



138-5533

decal138-5533

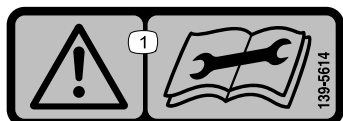
1. Ročica za nadzor vlečnega pogona – pritisnite ročico za nadzor vlečnega pogona navzdol, nato jo povlecite do ročaja.



138-5532

decal138-5532

1. Povlecite navzgor, da sprostite zavoro.
2. Povlecite navzdol, da aktivirate zavoro.
3. Parkirna zavora – zaklenjena
4. Parkirna zavora – odklenjena
5. Opozorilo – preberite uporabniški priročnik.
6. Opozorilo – stroja ne smete upravljati, če za to niste usposobljeni.
7. Opozorilo – nosite opremo za zaščito sluha.
8. Nevarnost zaradi izmetavanja predmetov – nikomur ne dovolite v bližino stroja.
9. Opozorilo – ne približujte se premikajočim se delom, vsi ščitniki in varovala morajo biti na svojem mestu.
10. Stroja ne vlecite.



139-5614

decal139-5614

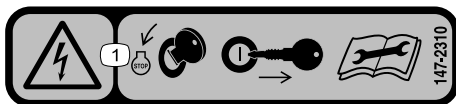
1. Opozorilo – pred izvajanjem vzdrževalnih del preberite uporabniški priročnik.



144-6742

decal144-6742

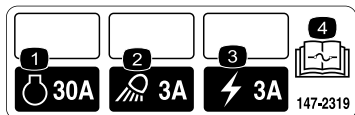
1. Opozorilo – ne dotikajte se vročih površin.



decal147-2310

147-2310

1. Nevarnost električnega udara – obrnite stikalo za vžig na ključ v položaj OFF (Izklop) in izvlecite ključ iz stikala; pred izvajanjem vzdrževalnih del preberite *uporabniški priročnik*.
-



decal147-2319

147-2319

1. Motor
 2. Delovne luči
 3. Električno napajanje
 4. Za informacije glede varovalk glejte *uporabniški priročnik*.
-

Nastavitve

Prosti deli

V spodnji karti potrdite vse dele kateri so bili poslani.

Postopek	Opis	Količina	Uporaba
1	Rezalna enota (naročite posebej; obrnite se na pooblaščenega distributerja za izdelke Toro)	1	Nastavitev in namestitev rezalne enote na stroj.
	Spojka(Modela 04835 in 04845)	1	
	Pogonska gred vretena (modela 04835 in 04845)	1	
	Vijak z imbusno glavo(Modela 04835 in 04845)	4	
	Šesterokotna cev (model 04865)	1	
	Vzmet(Model 04865)	1	
	Objemka(Model 04865)	1	
2	Komplet transportnih koles (naročite posebej; obrnite se na pooblaščenega distributerja za izdelke Toro)	1	Namestitev transportnih koles (izbirno).
3	Košara za travo	1	Namestitev košare za travo.
4	Ni zahtevanih delov	–	Prilagodite vijak za zapah za nastavitev višine ročaja.
5	Ni zahtevanih delov	–	Namestitev polnilnika akumulatorja na steno (izbirno).

Media in dodatni deli

Opis	Količina	Uporaba
Uporabniški priročnik	1	Pred upravljanjem stroja si preberite ali oglejte to gradivo.
Potrdilo o skladnosti	1	

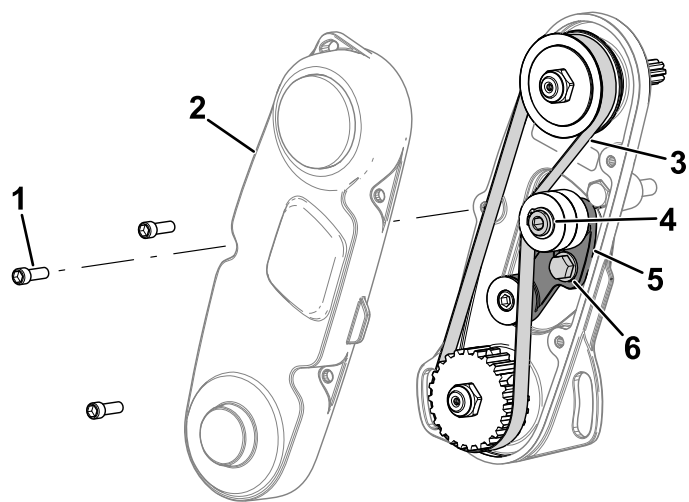
Opomba: Ugotovite, katera stran stroja je leva in katera desna, gledano z običajnega položaja za upravljanje stroja.

1

Nastavitev in namestitvev rezalne enote

Deli potrebni za ta postopek:

1	Rezalna enota (naročite posebej; obrnite se na pooblaščenega distributerja za izdelke Toro)
1	Spojka (Modela 04835 in 04845)
1	Pogonska gred vretena (modela 04835 in 04845)
4	Vijak z imbusno glavo (Modela 04835 in 04845)
1	Šesterokotna cev (model 04865)
1	Vzmet (Model 04865)
1	Objemka (Model 04865)



g341864

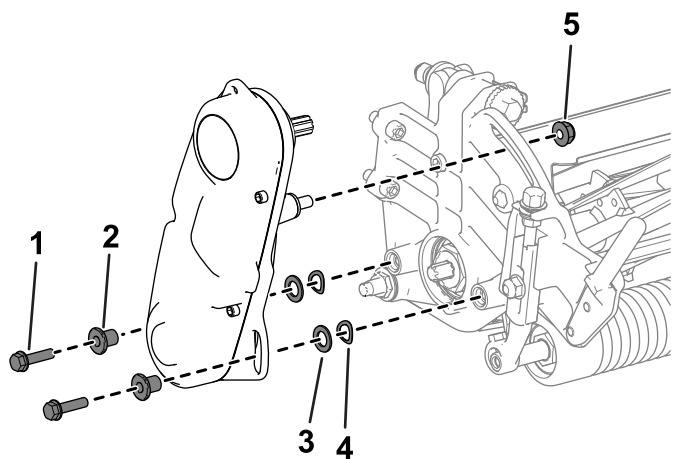
Diagram 4

1. Vijak z imbusno glavo
2. Pokrov jermena
3. Jermen
4. Notranji šestkotni del napenjalnega vzvoda
5. Napenjalni vzvod
6. Vijak napenjalnega vzvoda

Namestitev rezalne enote

Modela 04835 in 04845

1. Za odstranitev obstoječe pogonske gredi vretena na vaši rezalni enoti izvedite naslednje korake:
 - A. Odstranite strojno opremo, s katero je sklop pogona vreten pritrjen na stransko ploščo (Diagram 3).



g333187

Diagram 3

1. Vijak z imbusno glavo
2. Distančnik
3. Podložka
4. Vzmetna podložka
5. Matica

- B. Odstranite sklop pogona vreten, ploščate podložke, vzmetne podložke in distančnike s stranske plošče (Diagram 3).
- C. Odstranite pokrov jermena, da se pokaže jermen (Diagram 4).

- D. Odvijte vijak napenjalnega vzvoda in zavrtite napenjalni vzvod (Diagram 4), da sprostite napetost jermena.
- E. Odstranite jermen (kot prikazuje Diagram 4).
- F. Odstranite matico, jermenico, distančnik in ključ (Diagram 5).

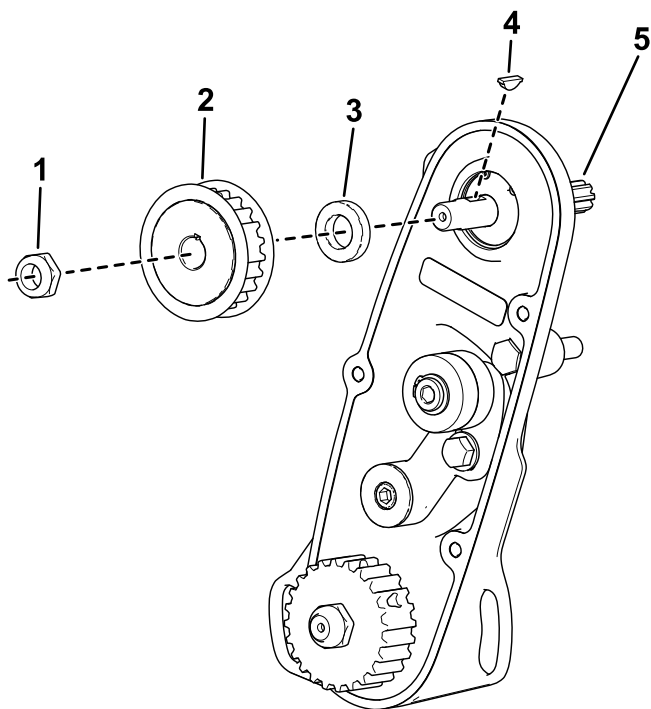


Diagram 5

g471333

- | | |
|---------------|------------------------------------|
| 1. Matica | 4. Ključ |
| 2. Jermenica | 5. Obstoječa pogonska gred vretena |
| 3. Distančnik | |

G. Odstranite obstoječo pogonsko gred vretena ([Diagram 5](#)).

2. Za namestitev nove pogonske gredi vretena izvedite naslednje korake:

A. Namestite novo pogonsko gred vretena (ki je priložena v vrečki s posameznimi deli).

Pazite, da ne poškodujete tesnila.

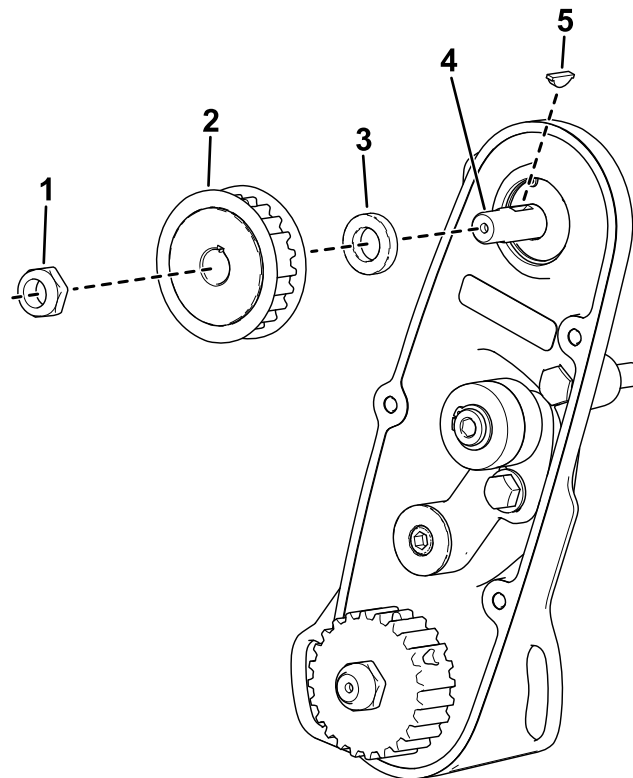


Diagram 6

g471334

- | | |
|---------------|-------------------------------|
| 1. Matica | 4. Nova pogonska gred vretena |
| 2. Jermenica | 5. Ključ |
| 3. Distančnik | |

B. Namestite distančnik ([Diagram 6](#)).

C. Ključ vstavite v utor pogonske gredi ([Diagram 6](#)).

D. Namestite jermenico ([Diagram 6](#)).

E. Z matico pritrdite novo pogonsko gred vretena na sklop ([Diagram 6](#)).

F. Privijte matico z zateznim momentom od 37 do 45 N·m.

G. Namestite jermen in ga napnite z zateznim momentom od 6 do 7 N·m na notranji šestkotni del napenjalnega vzvoda, kot je prikazano na [Diagram 4](#).

H. Zategnite vijak napenjalnega vzvoda in s pomočjo prej odstranjenih vijakov z imbusno glavo namestite pokrov jermena.

3. Za prilagoditev in namestitev rezalne enote izvedite naslednje korake:

A. Za namestitev rezalne enote na stroj uporabite 4 vijake z imbusno glavo ([Diagram 7](#)).

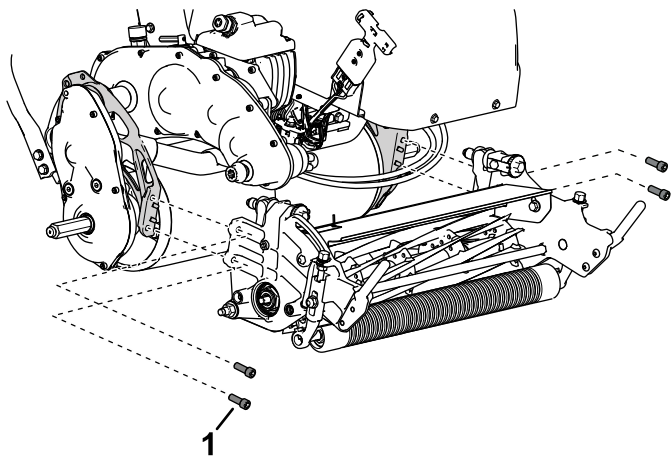


Diagram 7

g343380

1. Vijak z imbusno glavo

- B. Določite ustrezno nastavitve višine reza in prilagodite vlečni boben tej nastavitvi; glejte [Nastavitev položaja vlečnega bobna \(stran 20\)](#).
- C. Nastavite rezalno enoto na zelene nastavitve; glejte postopke prilagajanja v *uporabniškem priročniku rezalne enote*.
- D. Namestite spojko na pogonsko gred menjalnika ([Diagram 8](#)).

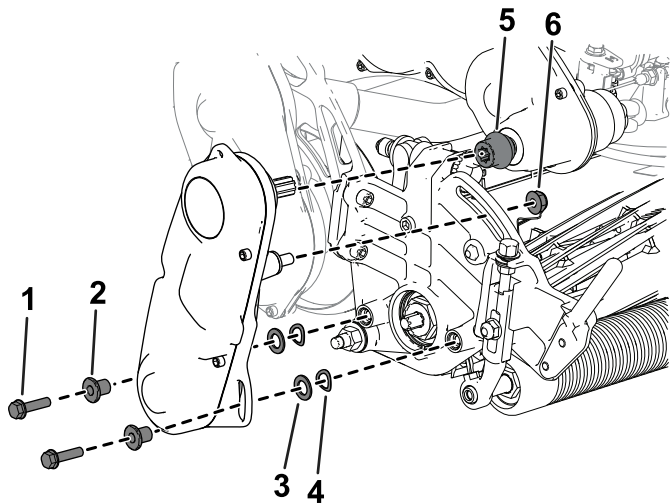


Diagram 8

g333165

- | | |
|--------------------------|---------------------|
| 1. Vijak z imbusno glavo | 4. Vzmetna podložka |
| 2. Distančnik | 5. Spojka |
| 3. Podložka | 6. Matica |

- E. Uporabite predhodno odstranjeno strojno opremo za namestitev sklopa pogona vreten na rezalno enoto ([Diagram 8](#)).
- F. Prepričajte se, da se lahko spojka ([Diagram 8](#)) zlahka premika naprej in nazaj na pogonski gredi menjalnika.

Namestitev rezalne enote

Model 04865

1. Rezalno enoto nastavite na zelene nastavitve; glejte *uporabniški priročnik* za rezalno enoto.
2. Na prenosno kardansko gred namestite vzmet, objemko in šesterokotno cev ([Diagram 9](#)).

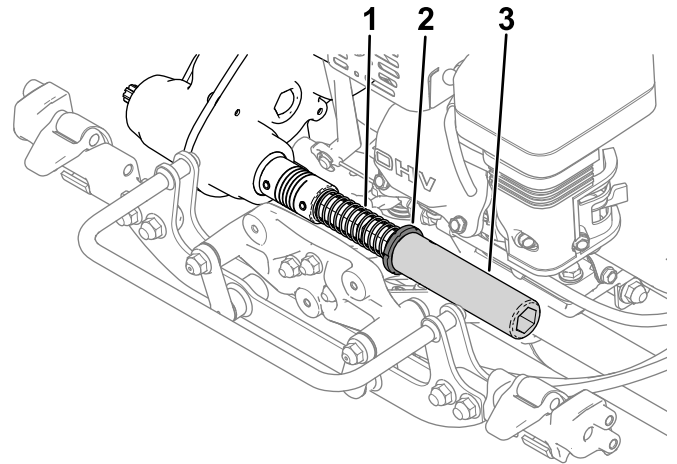


Diagram 9

g307641

- | | |
|------------|---------------------|
| 1. Vzmet | 3. Šesterokotna cev |
| 2. Objemka | |

3. Rezalno enoto namestite na stroj; glejte [Namestitev rezalne enote \(model 04865\) \(stran 41\)](#).

2

Namestitev transportnih koles

Izbirno

Deli potrebni za ta postopek:

1	Komplet transportnih koles (naročite posebej; obrnite se na pooblaščenega distributerja za izdelke Toro)
---	--

Postopek

Za namestitev transportnih koles morate najprej kupiti komplet transportnih koles (model 04123). V zvezi s tem kompletom se obrnite na pooblaščenega distributerja za izdelke Toro.

1. Namestite transportni kolesi; glejte [Namestitev transportnih koles \(stran 31\)](#).
2. Pnevmatike napolnite s tlakom od 0,83 do 1,03 bara (12 do 15 psi).

3

Namestitev košare za travo

Deli potrebni za ta postopek:

1	Košara za travo
---	-----------------

Postopek

• Modela 04835 in 04845:

Primate košaro za zgornji rob in jo potisnite na drogove za pritrnitev košare ([Diagram 10](#)).

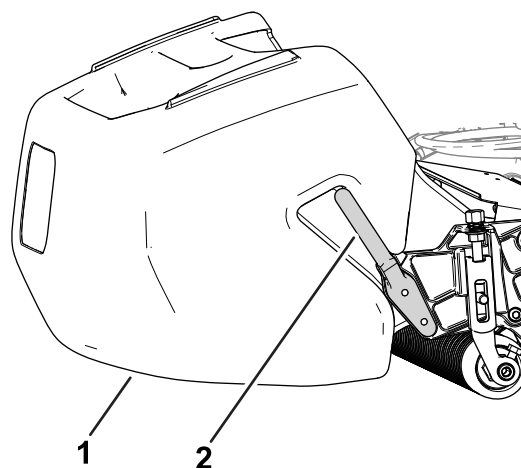


Diagram 10

g343519

1. Košara za travo
2. Drog za namestitev košare

• Model 04865:

1. Košaro primate za ročaj.
2. Rob košare usmerite med stranski plošči rezalne enote in čez sprednji valj ([Diagram 11](#)).

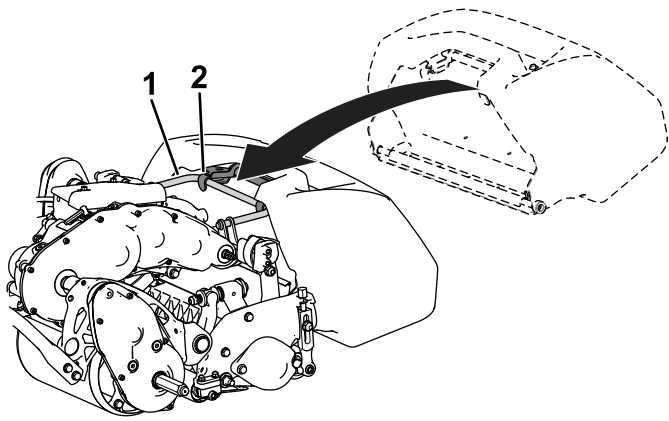


Diagram 11

g308471

1. Kavlja košare

3. Kavlja košare namestite čez zanko okvirja (Diagram 11).

Pomembno: Če vam košara pade na tla, preglejte, ali sta stični točki vpenjalne ročice ob spodnjem robu košare poškodovani (Diagram 12). Preden uporabite košaro, ju poravnajte.

Pri uporabi košare z zvitima stičnima točkama vpenjalne ročice lahko nastane stik med košaro in rezalno enoto, kar lahko povzroči neželen hrup in/ali poškodbe košare in rezalne enote.

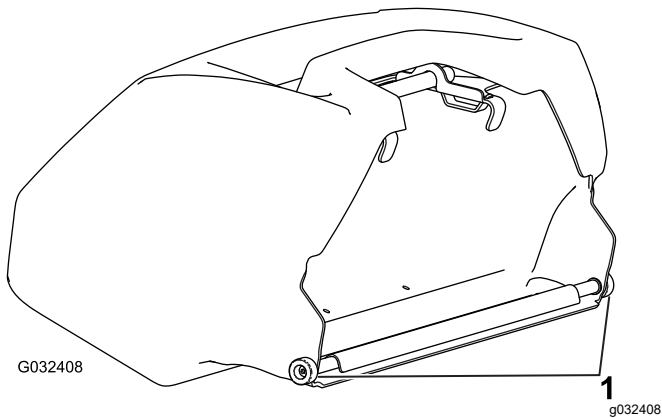


Diagram 12

G032408

g032408

1. Stična točka vpenjalne ročice

4

Nastavitev vijaka zapaha za nastavitev višine ročaja

Ni zahtevanih delov

Postopek

Če regulator višine ročaja ni vzporeden z zgornjim zvarom nosilca, izvedite naslednje korake za nastavitev vijaka:

1. Popustite matico na vijaku zapaha, tako da se lahko glava vijaka prosto zavrti malo čez omejevalnik tečaja (Diagram 13).

Opomba: Za zmanjšanje napetosti na vijaku lahko pritisnete na vzmet regulatorja višine ročaja.

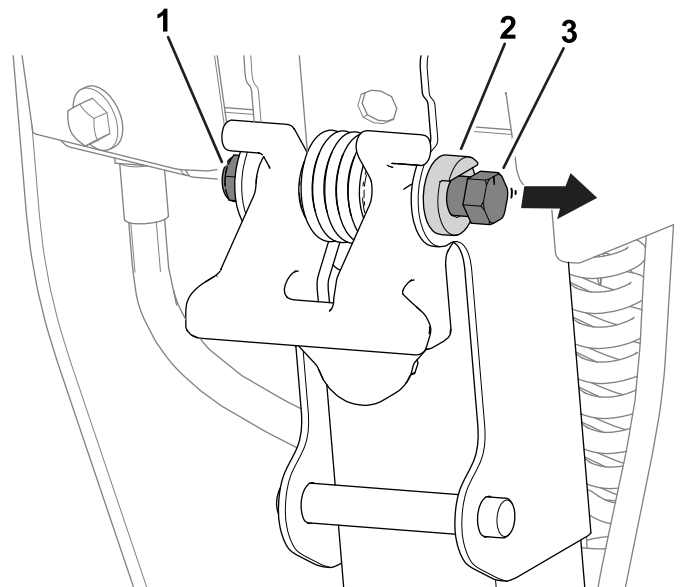


Diagram 13

g440364

1. Matica

3. Vijak zapaha

2. Omejevalnik tečaja

2. Z vrtenjem vijaka v desno ali levo nastavite kot regulatorja višine ročaja navznoter ali navzven. Regulator višine ročaja mora biti vzporeden z zgornjim zvarom nosilca, kot je prikazano na sliki Diagram 14.

5

Montaža polnilnika akumulatorja na steno

Izbirno

Ni zahtevanih delov

Postopek

Polnilnik lahko namestite na steno s pomočjo lukenj za stenski nosilec, ki so izrezane na zadnji strani enote. Uporabite vijake s premerom osi 6 mm in premerom glave 11 mm.

Pomembno: Preglejte svoje delovno območje in določite lokacijo, ki najbolj ustreza merilom za varno in učinkovito delovanje polnilnika.

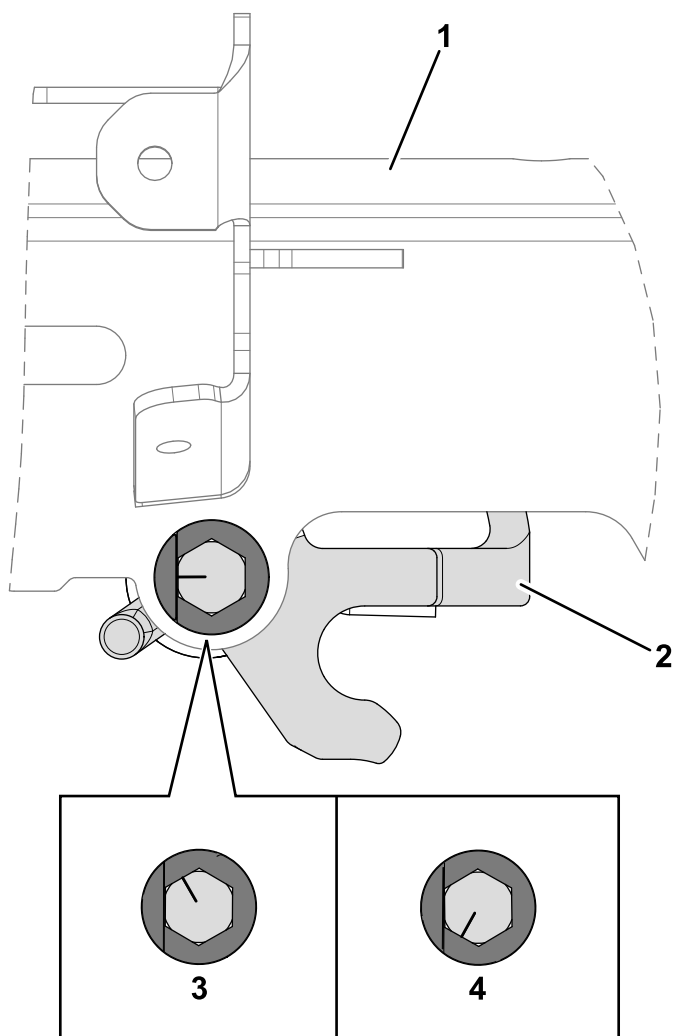


Diagram 14

- | | |
|----------------------------|--|
| 1. Zgornji zvar nosilca | 3. Vijak – v smeri urinega kazalca |
| 2. Regulator višine ročaja | 4. Vijak – v nasprotni smeri urinega kazalca |

-
3. Privijte matico na vijaku zapaha (Diagram 13) tako, da bo vijak v novem položaju pritrjen na omejevalnik tečaja.

Pregled izdelka

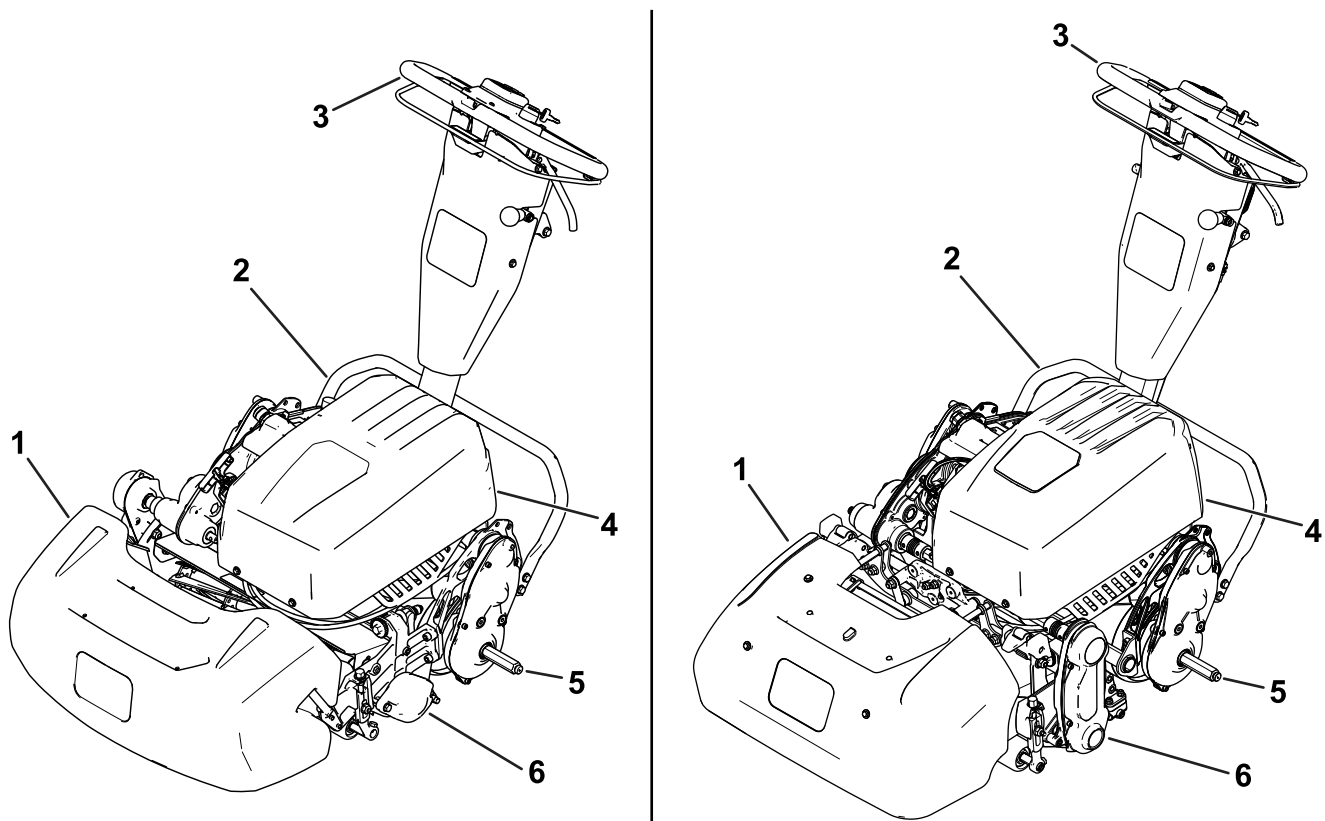


Diagram 15

Na levi sta prikazana modela 04835 in 04845; na desni je prikazan model 04865.

1. Košara za travo
2. Stojalo
3. Ročaj

4. Akumulator
5. Os transportnega kolesa
6. Rezalna enota

g467007

Kontrole

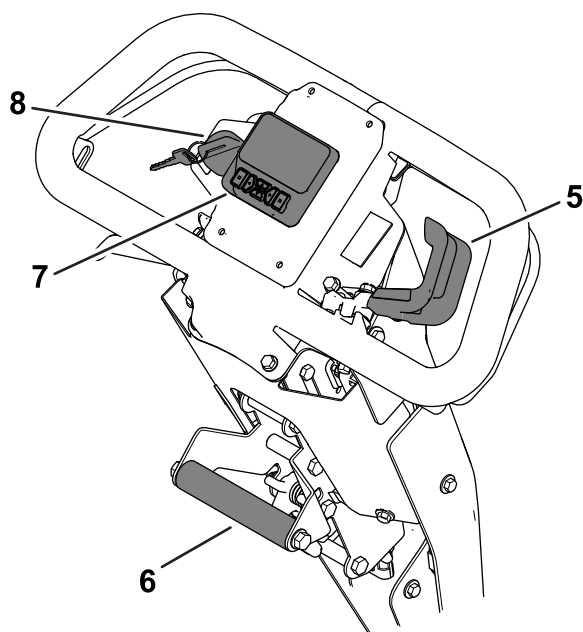
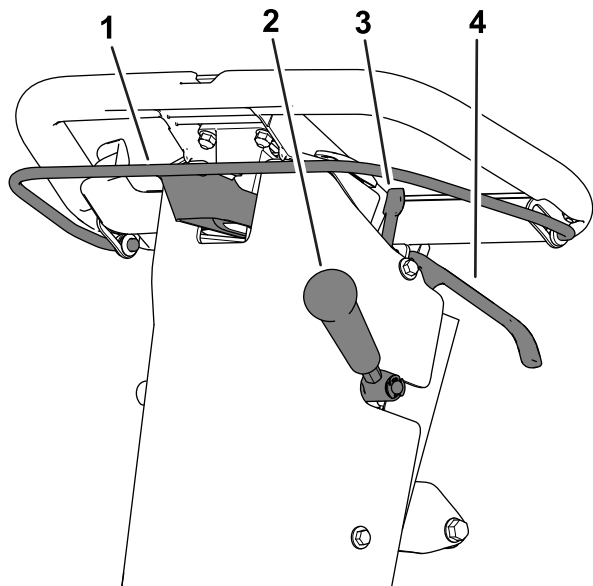


Diagram 16

g464524

- | | |
|--------------------------------|-----------------------------|
| 1. Ročica sklopke | 5. Nadzor hitrosti |
| 2. Ročica pogona rezalne enote | 6. Ročaj za pomoč pri dvigu |
| 3. Zapah parkirne zavore | 7. InfoCenter |
| 4. Ročica delovne zavore | 8. Stikalo na ključ |

Ročica sklopke

Za vklop ali izklop vlečnega pogona uporabite ročico sklopke (Diagram 16).

- **Vklop vlečnega pogona:** Povlecite ročico navzgor in jo pritisnite k ročaju.

Hitrost vožnje se lahko spreminja glede na to, kako daleč potegnete ročico navzgor. Če ročico potegnete navzgor do konca, se bo stroj premikal z največjo nastavljeno hitrostjo; če jo potegnete le nekoliko navzgor, se bo stroj premikal počasneje.

- **Izklop vlečnega pogona:** Sprostite ročico.

Nadzor hitrosti

Za prilagoditev hitrosti stroja uporabite nadzor hitrosti (Diagram 16).

- **Povečanje hitrosti stroja:** Zasukajte ročico navzdol.
- **Zmanjšanje hitrosti stroja:** Zasukajte ročico navzgor.

Stikalo na ključ

S stikalom (Diagram 16) lahko zaženete ali ugasnete stroj.

- **Zaženite stroj:** Ključ premaknite v položaj ON (vklop).
- **Ugasnite stroj:** Ključ premaknite v položaj OFF (izklop).

Ročica delovne zavore

Za upočasnitev ali ustavitev stroja uporabite delovno zavoro (Diagram 16). Povlecite ročico proti ročaju, da aktivirate delovno zavoro.

Zapah parkirne zavore

Uporabite zapah parkirne zavore (Diagram 16), da aktivirate parkirno zavoro, ko niste v bližini stroja.

- **Vklop parkirne zavore:** Vklopite in držite ročico delovne zavore ter zavrtite zapah parkirne zavore proti sebi.
- **Izklop parkirne zavore:** Povlecite ročico delovne zavore proti ročaju.

Ročica pogona rezalne enote

Uporabite ročico pogona rezalne enote (Diagram 16), da vklopite ali izklopite rezalno enoto.

- **Vklop rezalne enote:** ko je ročica sklopke v nevtralnem (izklopljenem) položaju, potisnite ročico navzdol.
- **Izklop rezalne enote:** Premaknite ročico navzgor.

LCD-prikazovalnik InfoCenter

Na LCD-prikazovalniku sistema InfoCenter so prikazane informacije o vašem stroju in akumulatorju, kot so trenutna napolnjenost akumulatorja, hitrost, diagnostične informacije in drugo ([Diagram 16](#)).

Za več informacij glejte [Uporaba prikazovalnika InfoCenter \(stran 24\)](#).

Ročaj za pomoč pri dvigu

Uporabite ročaj za pomoč pri dvigu ([Diagram 16](#)), da si pomagate pri nastavljanju višine ročaja ali dvigovanju in spuščanju stojala.

Regulator višine ročaja

Uporabite regulator višine ročaja ([Diagram 17](#)), da premaknete višino ročaja v udoben delovni položaj. Regulator potisnite navzgor in uporabite ročaj za pomoč pri dvigu, da zvišate ali znižate višino ročaja.

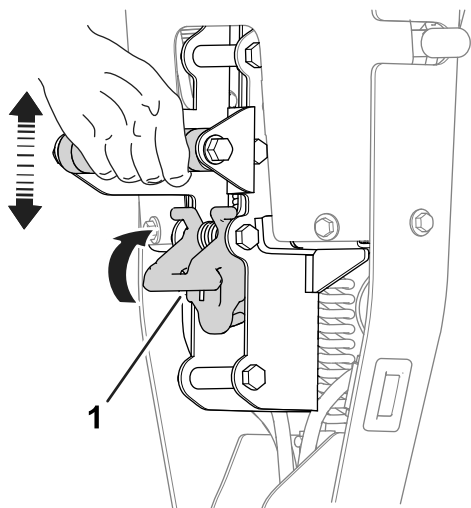


Diagram 17

g271081

1. Regulator višine ročaja

Stojalo

Stojalo ([Diagram 18](#)) je nameščeno na zadnjem delu stroja. Ko nameščate ali odstranjujete transportna kolesa ali rezalno enoto, uporabite stojalo.

• Položaj za SERVISIRANJE TRANSPORTNEGA KOLESA:

Če želite uporabiti stojalo za namestitev transportnih koles, postavite nogo na stojalo, medtem ko ročaj za pomoč pri dvigu vlečete navzgor in nazaj ([Diagram 18](#)).

⚠ POZOR

Stroj je težak in lahko povzroči poškodbo hrbta, če ga dvignete nepravilno.

Z nogo pritisnite na stojalo in stroj dvignite samo z uporabo ročice za pomoč pri dvigu. Če poskušate stroj dvigniti na stojalo na kakršen koli drug način, lahko pride do poškodb.

• Položaj za SERVISIRANJE REZALNE ENOTE:

Da se stroj pri odstranjevanju rezalne enote ne bi prevrnil nazaj, spustite stojalo in potisnite ven vzmetni zatič tako, da zadrži stojalo v položaju, prikazanem na [Diagram 19](#).

• Zlaganje stojala v položaj za SHRANJEVANJE:

1. Držite nogo na stojalu, medtem ko vlečni boben spuščate na tla.
2. Nogo umaknite s stojala in pustite dovolj prostora, da se stojalo zloži v položaj za SHRANJEVANJE.

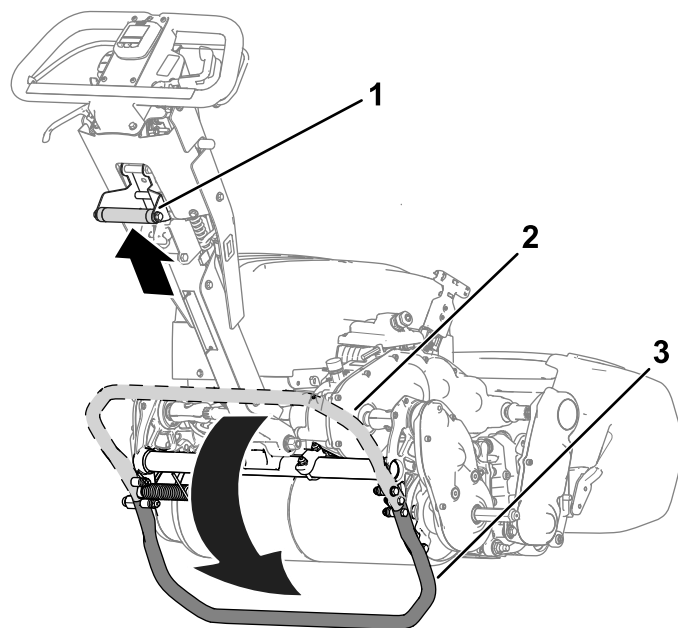


Diagram 18

g343381

1. Ročaj za pomoč pri dvigu
2. Stojalo – položaj za SHRANJEVANJE
3. Stojalo – položaj za SERVISIRANJE TRANSPORTNEGA KOLESA

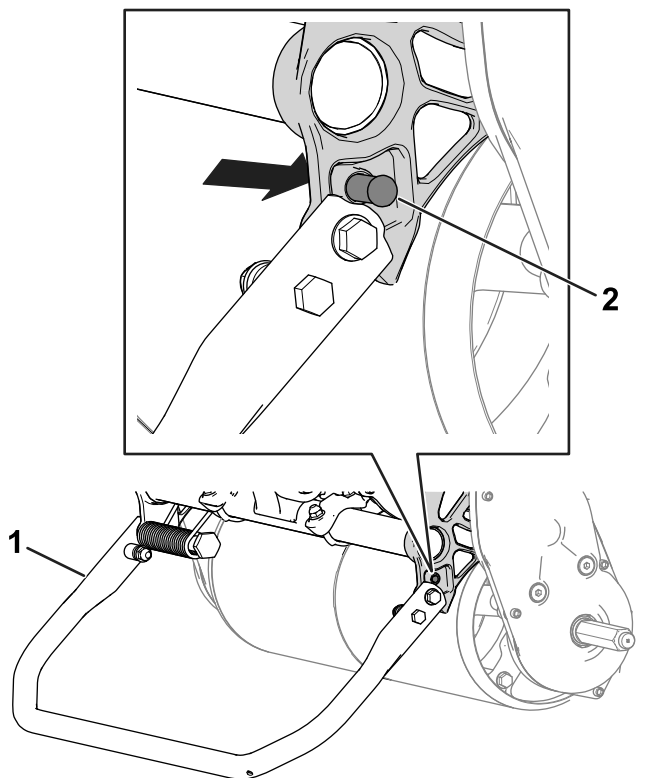


Diagram 19

1. Stojalo – položaj za
SERVISIRANJE REZALNE
ENOTE
2. Vzmetni zatič

g341757

Specifikacije

Model	04835	04845	04865
Širina	91 cm	104 cm	91 cm
Teža stroja brez tekočin*	78 kg	81 kg	92 kg
Širina košnje	53 cm	66 cm	53 cm
Višina košnje	Odvisno od položaja vlečnega bobna in uporabe kompleta za višino košnje.		Glejte uporabniški priročnik za vašo rezalno enoto.
Zaponka	Odvisno od hitrosti vreten in položaja jermenice pogona vreten.		
Hitrost košnje	od 3,2 km/h do 5,6 km/h		
Hitrost prevoza	8,5 km/h		
*Samo vlečna enota. Za težo posamezne rezalne enote glejte uporabniški priročnik za rezalno enoto.			

Električne specifikacije

Napetost	48 V
Tok	Enosmerni tok (==)
Amperske ure	28,4 AH
Ocena IP	IP65

Delovni priključki/dodatna oprema

Toro ponuja širok nabor odobrenih delovnih priključkov in dodatne opreme, s katerimi lahko povečate in razširite zmogljivosti stroja. Za seznam odobrenih priključkov in dodatne opreme se obrnite na pooblaščenega serviserja ali pooblaščenega distributerja strojev Toro oziroma obiščite www.Toro.com.

Če želite zagotoviti optimalno delovanje in ohraniti veljavnost varnostnega certifikata stroja, uporabljajte izključno originalne nadomestne dele in dodatno opremo Toro. Uporaba nadomestnih delov in dodatne opreme drugih proizvajalcev je lahko nevarna in lahko privede do razveljavitve garancije.

Delovanje

Opomba: Ugotovite, katera stran stroja je leva in katera desna, gledano z običajnega položaja za upravljanje stroja.

Pred uporabo

Varnostni postopki pred uporabo

Splošne informacije o varnosti

- Otrokom ali neusposobljenim osebam ne smete nikoli dovoliti, da upravljajo ali servisirajo stroj. Lokalni predpisi lahko omejujejo starost upravljavca. Za usposabljanje vseh upravljavcev in mehanikov je odgovoren lastnik.
- Seznanite se s postopki za varno upravljanje opreme, krmilniki za upravljavca in varnostnimi oznakami.
- Preden zapustite upravljavčev položaj, parkirajte stroj na ravni površini, aktivirajte parkirno zavoro, ugasnite stroj, odstranite ključ (če je nameščen) in počakajte, da se vsi premikajoči se deli ustavijo. Pustite, da se stroj ohladi, preden ga nastavite, popravite, očistite ali shranite.
- Poznati morate postopek za hitro zaustavitev in izklop stroja.
- Preverite, ali so nadzorni mehanizmi za zaznavanje prisotnosti upravljavca, varnostna stikala in varnostna zaščitna varovala nameščeni in ali pravilno delujejo. Ne uporabljajte stroja, če ti deli ne delujejo pravilno.
- Preverite območje, kjer boste uporabljali stroj, in odstranite vse predmete, ki bi jih lahko stroj izvrigel.

Vsakodnevna vzdrževalna dela

Izvedite vsakodnevne vzdrževalne postopke; glejte [Vzdrževanje \(stran 35\)](#).

Nastavitev hitrosti rezanja

Nastavitev hitrosti rezanja določajo naslednje nastavitve stroja:

- Hitrost vreten:** Hitrost vreten lahko prilagodite na visoko ali nizko nastavitev; glejte [Nastavitev hitrosti vreten \(stran 19\)](#).
- Položaj jermenice pogona vreten:** Jermenice pogona vreten lahko nastavite na dva položaja; glejte *uporabniški priročnik* za vašo rezalno enoto.

Za določitev hitrosti vreten in položaja jermenice pogona vreten za ustrezno rezanje glejte naslednjo tabelo:

Hitrost rezanja

Hitrost vreten	Položaj jermena	Rezalna enota		
		8 rezil	11 rezil	14 rezil
Nizka	Nizek	7,3 mm	5,3 mm	4,2 mm
Nizka	Visok	8,7 mm	4,4 mm	3,5 mm
Visoka	Nizek	5,9 mm	4,3 mm	3,4 mm
Visoka	Visok	5,0 mm	3,6 mm	2,8 mm

Nastavitev hitrosti vreten

Uporabite gumb za nadzor hitrosti vreten ([Diagram 20](#)), da nastavite hitrost vreten.

- Visoka hitrost vreten:** Zavrtite gumb tako, da bo črka »H« na gumbu usmerjena proti sprednjemu delu stroja.
- Nizka hitrost vreten:** Zavrtite gumb tako, da bo črka »L« na gumbu usmerjena proti sprednjemu delu stroja.

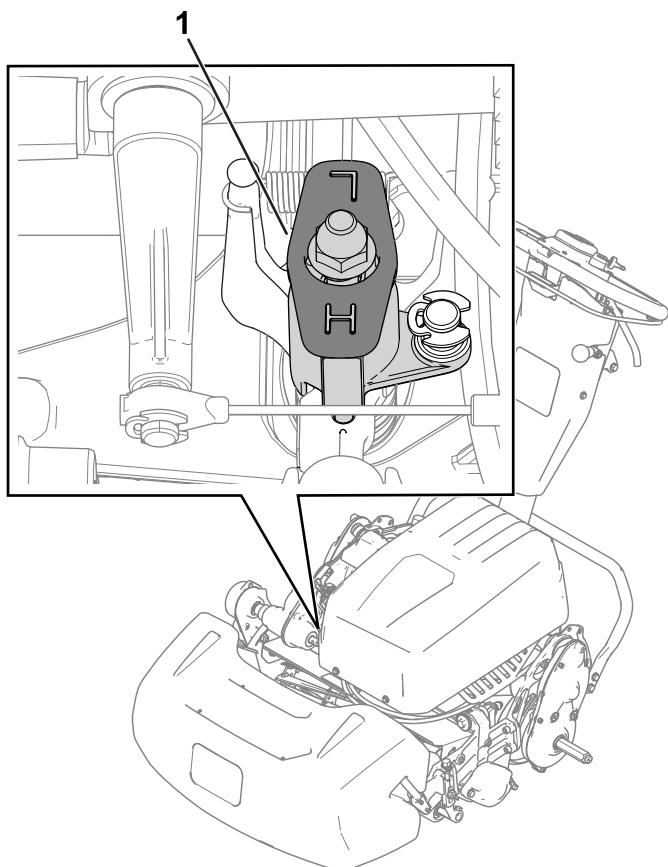


Diagram 20

g341648

1. Gumb za nadzor hitrosti vreten (prikazan v položaju za visoko hitrost vreten)

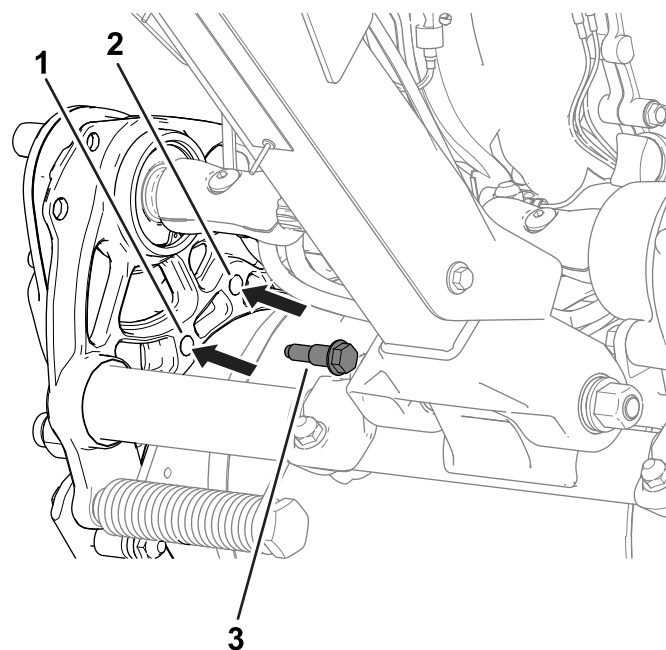


Diagram 21

Prikazana je leva stran stroja.

g277026

1. Tukaj vstavite ramenski vijak za položaj Low (nizko).
2. Tukaj vstavite ramenski vijak za položaj HIGH (visoko).
3. Ramenski vijak

3. Luknje v šasiji poravnajte z luknjami v ohišju pogona.
4. Uporabite predhodno odstranjene ramenske vijake, da pritrdite ohišje pogona na šasijo ([Diagram 21](#)).
5. Stojalo premaknite v položaj STORAGE (shranjevanje).

Nastavitev položaja vlečnega bobna

Model 04835 in model 04845

Pri strojih modelov 04835 in 04845 je mogoče vlečni boben nastaviti na 2 položaja:

- Položaj **Low** (nizko): Ta položaj uporabite za košnjo pri nižji višini reza (npr. košnja igrišča za golf).
- Položaj **High** (visoko): Ta položaj uporabite za košnjo pri višji višini reza (npr. košnja udarjališča na igrišču za golf).

1. Stojalo premaknite v položaj CUTTING-UNIT SERVICE (servisiranje rezalne enote).
2. Odstranite ramenske vijake ([Diagram 21](#)) na vsaki strani stroja, s katerimi je ohišje pogonskega bobna pritrjeno na šasijo.

Nastavitev višine ročaja

Uporabite regulator višine ročaja, da višino ročaja nastavite v udoben delovni položaj; glejte [Regulator višine ročaja \(stran 17\)](#).

Prevoz stroja na delovišče.

Prevoz stroja s transportnimi kolesi

Za prevoz stroja na krajši razdalji uporabite transportna kolesa.

1. Namestite transportni kolesi; glejte [Namestitev transportnih koles \(stran 31\)](#).

2. Prepričajte se, da sta ročica za nadzor vlečnega pogona in ročica za nadzor pogona vreten v položaju NEUTRAL (nevtralno).
3. Zaženite stroj; glejte [Zagon stroja \(stran 22\)](#).
4. Nastavite nadzor hitrosti na SLOW (Počasi), nagnite sprednji del stroja navzgor, postopoma vključite vlečni pogon in počasi povečajte hitrost stroja.
5. Prilagodite nadzor hitrosti, da boste lahko kosilnico z zeleno hitrostjo prepeljali na zeleno mesto.

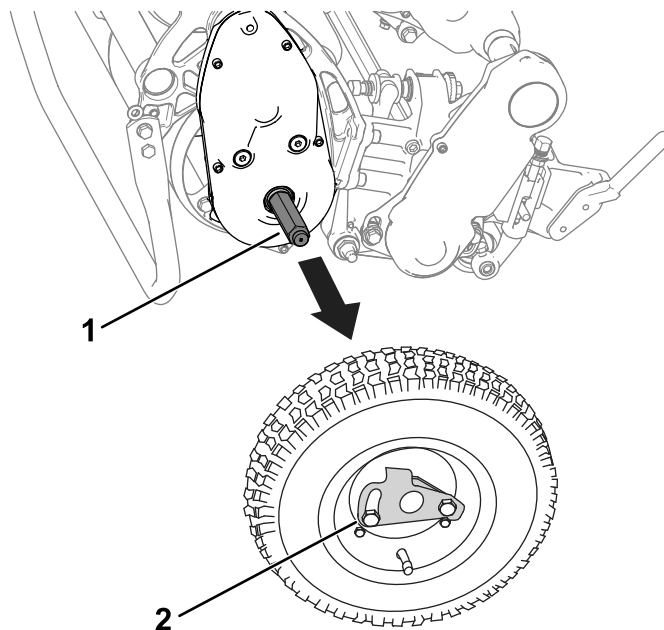


Diagram 22

g274946

1. Os
2. Zaponka za zaklepanje kolesa

Prevoz stroja s prikolico

Za prevoz stroja na daljši razdalji uporabite prikolico. Pri natovarjanju stroja na prikolico in raztovarjanju z nje bodite previdni.

1. Previdno zapeljite stroj na prikolico.
2. Ugasnite motor in vklopite parkirno zavoro.
3. Pri natovarjanju stroja na prikolico ali tovornjak uporabljajte klančino polne širine.
4. Dobro privežite stroj na prikolico.

Opomba: Za prevoz stroja lahko uporabite prikolico Toro Trans Pro. Za navodila za natovarjanje na prikolico glejte *uporabniški priročnik* za vašo prikolico.

Odstranitev transportnih koles

1. Sprostite ročico sklopke, z nadzorom hitrosti znižajte hitrost stroja in ugasnite stroj.
2. Premaknite stojalo v položaj TRANSPORT-WHEEL-SERVICE (servisiranje transportnega kolesa); glejte [Stojalo \(stran 17\)](#).
3. Odstranite transportni kolesi tako, da potisnete zaponki za zaklepanje koles z osi ([Diagram 22](#)).

Med uporabo

Varnost med uporabo

Splošne informacije o varnosti

- Lastnik/upravljaavec je odgovoren za preprečevanje nesreč, ki lahko povzročijo telesne poškodbe ali premoženjsko škodo.
- Nosite primerna oblačila, vključno z zaščitnimi očali, dolgimi hlačami, delovnimi čevlji z nedrsečim podplatom in zaščito za sluh. Spnite dolge lase in ne nosite ohlapnih oblek ali ohlapnega nakita.
- Stroja ne upravljajte, če ste bolni, utrujeni ali pod vplivom alkohola oziroma drog.
- Med upravljanjem stroja bodite popolnoma zbrani. Ne delajte ničesar, kar bi lahko odvrgnilo vašo pozornost, saj to lahko privede do telesnih poškodb ali materialne škode.
- Preden vklopite stroj, se prepričajte, da so vsi pogoni v prostem teku, da je parkirna zavora vklopljena in da ste na upravljavčevem položaju.
- Drugim navzočim osebam in otrokom prepričajte vstop v območje delovanja stroja. Če morajo biti

prisotni sodelavci, bodite previdni in košaro za travo obvezno namestite na stroj.

- Stroj uporabljajte le pri dobri vidljivosti, da se boste lahko izognili luknjam ali drugim skritim nevarnostim.
- Ne uporabljajte stroja, če obstaja nevarnost za udar strele.
- Pri košnji na mokri travi bodite previdni. Na strmih pobočjih vam lahko zdrsnite in pri padcu se lahko poškodujete.
- Z rokami in nogami se ne približujte rezalnim enotam.
- Pred vzvratno vožnjo pogledajte nazaj in navzdol, da se prepričate, da imate prosto pot.
- Pri vzvratnem premikanju ali vlečenju stroja proti sebi bodite zelo previdni.
- Bodite previdni pri približevanju nepreglednim ovinkom, grmom, drevesom ali drugim predmetom, ki vam lahko ovirajo pogled.
- Kadar ne kosite, ustavite rezalne enote.
- Pred nastavljanjem višine košnje izklopite pogon rezalne enote in ugasnite motor.
- Delujočega stroja ne smete nikoli pustiti brez nadzora.
- Preden zapustite upravljavčev položaj, storite naslednje:
 - Stroj parkirajte na ravni površini.
 - Izklopite rezalno/-e enoto/-e.
 - Aktivirajte parkirno zavoro.
 - Ugasnite stroj in odstranite ključ (če je nameščen).
 - Počakajte, da se vsi deli ustavijo.
- Ugasnite stroj, preden izpraznite košaro.
- V naslednjih situacijah izklopite stroj in izklopite pogon rezalne enote:
 - Pred polnjenjem
 - Pred odstranjevanjem zamašitev
 - Preden odstranite košaro za travo
 - Pred preverjanjem, čiščenjem ali vzdrževanjem rezalne enote
 - Po udarcu ob tuj predmet ali če pride do neobičajnih vibracij. Pred zagonom in upravljanjem stroja preverite rezalno enoto glede poškodb in opravite vsa popravila
 - Preden zapustite upravljavčev položaj
- Uporabljajte samo priključke in dodatno opremo, ki jih je odobrilo podjetje The Toro® Company.

Varna uporaba na pobočjih

- Pobočja so najpogostejši dejavnik pri nesrečah zaradi izgube nadzora in prevračanja, ki imajo

lahko za posledico hude telesne poškodbe ali celo smrt. Sami odgovarjate za varno uporabo na pobočjih. Uporaba stroja na pobočjih zahteva dodatno previdnost. Pred uporabo stroja na pobočju opravite naslednje:

- Preberite navodila za uporabo na pobočjih v priročniku in na stroju ter poskrbite, da jih boste razumeli.
- Na dan, ko izvajate delo, ocenite, ali so razmere na pobočju varne za uporabo stroja. Med pregledom vedno uporabljajte zdravo pamet in razumsko presojo. Spremembe na terenu, na primer vlaga, lahko močno spremenijo delovanje stroja na pobočju.
- Po pobočjih kosite prečno, nikoli navzgor ali navzdol po pobočju. Izogibajte se delu na preveč strmih ali mokrih pobočjih. Na strmih pobočjih vam lahko zdrsnite in pri padcu se lahko poškodujete.
- Ob vznožju pobočja si oglejte morebitne nevarnosti. Stroja ne upravljajte v bližini prepadov, jarkov, nasipov, vodnih teles in drugih nevarnosti. Stroj bi se lahko nenadoma prevrnil, če s kolesom zapeljete čez rob ali če se rob udre. Ohranjajte varno razdaljo med strojem in morebitno nevarnostjo. Za delo na teh območjih uporabite ročno orodje.
- Izogibajte se zaganjanju, zaustavljanju in obračanju stroja na pobočjih. Pazite, da ne boste preveč sunkovito spreminjali hitrosti ali smeri; zavijajte počasi in postopoma.
- Stroja ne uporabljajte v razmerah, ki lahko bistveno vplivajo na oprijem koles, krmiljenje ali stabilnost stroja. Upoštevajte, da ima lahko stroj na mokri travi, pobočju ali pri vožnji navzdol po pobočju slabši oprijem koles. V primeru izgube oprijema pogonskih koles lahko pride do drsenja ter nezmožnosti zaviranja in krmiljenja. Stroj lahko zdrsnite, tudi če ustavite pogon.
- Odstranite ali označite ovire, kot so jarki, kolesnice, grbine, skale in druge skrite nevarnosti. Visoka trava lahko zakrije ovire. Neraven teren lahko povzroči prevrnitev stroja.
- Če izgubite nadzor nad strojem, se umaknite od smeri vožnje stroja.
- Ko se spuščate po klancu navzdol, imejte stroj vedno v prestavi. Ne vozite navzdol z motorjem v prostem teku (velja samo za enote z zobniškim pogonom).

Zagon stroja

Opomba: Za ilustracije in opise krmilnih ročic, navedenih v tem razdelku, glejte [Kontrole \(stran 16\)](#).

1. Poskrbite, da je priključek ročice T na glavnem kablskem snopu priključen na priključek glavnega napajanja
2. Prepričajte se, da je ročica sklopke izključena.
3. Stikalo na ključ premaknite v položaj ON (vklop).

Uporaba prikazovalnika InfoCenter

Na prikazovalniku InfoCenter (Diagram 23) so prikazani podatki o vašem stroju, na primer stanje delovanja, ter različne diagnostične in druge informacije o stroju.

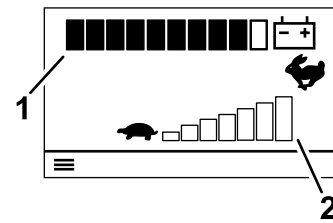


Diagram 24

1. Indikator napolnjenosti akumulatorja
2. Nastavitev nadzora hitrosti

g532340

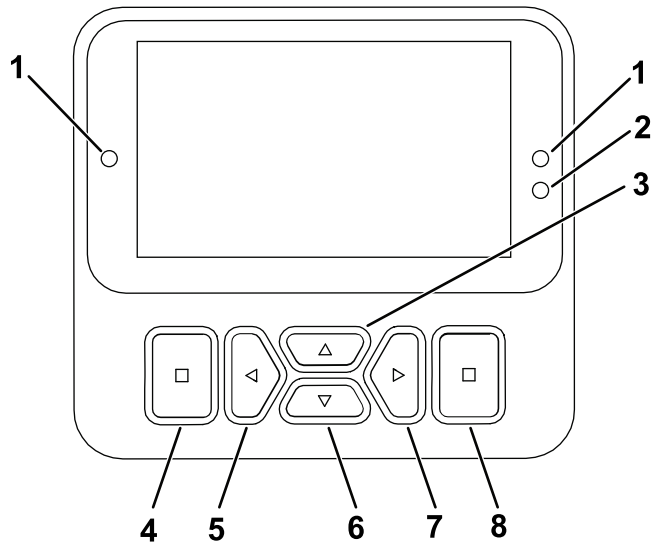


Diagram 23

g471371

1. Indikatorska lučka
2. Senzor svetlosti zaslona
3. Gumb za pomikanje navzgor
4. Gumb za pomikanje nazaj/izhod
5. Gumb za pomikanje v levo/zmanjšanje
6. Gumb za pomikanje navzdol
7. Gumb za pomikanje v desno/povečanje
8. Gumb za vnos/izbor

Opomba: Funkcija posameznega gumba se lahko spremeni glede na to, kaj trenutno potrebujete. Vsak gumb je označen z ikono, ki prikazuje trenutno funkcijo gumba.

Z gumbi za pomikanje lahko preklapljate med različnimi zasloni in menijskimi elementi:

- **Pozdravni zaslon:** prikazuje trenutne informacije o stroju nekaj sekund po tem, ko ključ za vžig premaknete v položaj ON (vklop).
- **Zaslon z glavnimi informacijami (Diagram 24):** prikazuje trenutne informacije o stroju, ko je ključ za vžig v položaju ON (vklop).

- **Glavni meni:** glejte [Uporaba menijev \(stran 25\)](#).

Opis ikon na prikazovalniku InfoCenter

	Hitro
	Počasi
	Parkirna zavora je vklopljena.
	Priključna gred je vklopljena.
	Priključna gred je izklopljena.
	Akumulator
	Aktivno
	Neaktivno
	Nazaj
	Naprej
	Povečanje
	Zmanjšanje
	Prejšnji zaslon

Opis ikon na prikazovalniku InfoCenter (cont'd.)

	Naslednji zaslon
	Povečanje vrednosti
	Zmanjšanje vrednosti
	Meni
	Pomikanje navzgor/navzdol
	Pomikanje v levo/desno



Uporaba menijev

Če želite odpreti sistem menijev na prikazovalniku InfoCenter, na glavnem zaslonu pritisnite gumb za odpiranje menija. S tem odprete glavni meni. V spodnjih tabelah je prikazan povzetek možnosti, ki so na voljo v menijih:



Main Menu (Glavni meni)	
Menijski element	Opis
Faults (Napake)	V meniju Napake je seznam nedavnih napak stroja. Za več informacij o meniju Napake glejte <i>Servisni priročnik</i> ali se obrnite na pooblaščenega distributerja za izdelke Toro.
Service (Servisiranje)	V meniju Servisiranje so informacije o stroju, na primer število ur uporabe in uporaba akumulatorja ter njegovo stanje.
Diagnostics (Diagnostika)	V meniju Diagnostika so navedena različna stanja, ki jih ima stroj trenutno. Informacije v tem meniju lahko uporabite za odpravljanje določenih težav, saj lahko hitro vidite, kateri krmilniki stroja so vklopljeni in kateri izklopljeni.
Settings (Nastavitve)	V meniju Nastavitve lahko prilagodite prikazovalnik InfoCenter.
About (Vizitka)	V meniju Vizitka so navedene številka modela, serijska številka in različica programske opreme stroja.


Meni Service (Servisiranje)	
Menijski element	Opis
Hours (Ure)	Prikaže skupno število ur, kolikor je bil stroj vklopljen.

Power Use (Poraba energije)	Prikaže trenutno moč, ki jo akumulator zagotavlja v vatih.
Battery Charge (Napolnjenost akumulatorja)	Prikaže trenutno stanje napolnjenosti akumulatorja v odstotkih njegove zmogljivosti.
Battery Current (Tok akumulatorja)	Prikaže trenutni tok, ki ga akumulator zagotavlja v amperih.
Battery Volts (Napetost akumulatorja)	Prikaže napetost akumulatorja v voltih.
Total Usage (Skupna poraba)	Prikaže skupno porabo akumulatorja v vatnih urah.
Capacity (Prostornina)	Prikaže trenutno zmogljivost akumulatorja v ampernih urah.
Backlap (Brušenje)	Nastavi stroj v način brušenja.

Meni Settings (Nastavitve)	
Menijski element	Opis
Enter PIN (Vnos kode PIN)	Omogoča osebi (nadzorniku/mehaniku), ki jo je pooblastilo vaše podjetje, da s pomočjo kode PIN dostopa do zaščitene menijeve.
Protect Settings (Zaščitene nastavitve) 	Nastavi zaščitene menije.
Reset Defaults (Ponastavitev na privzete vrednosti) 	Ponastavi sistem InfoCenter na privzete nastavitve.
Backlight (Osvetlitev ozadja)	S to nastavitvijo lahko povečate ali zmanjšate svetlost prikazovalnika InfoCenter.
Language (Jezik)	S to nastavitvijo lahko spremenite jezik, ki se uporablja na prikazovalniku InfoCenter.
Units (Enote)	S to nastavitvijo lahko spremenite enote, ki se uporabljajo na prikazovalniku InfoCenter. V meniju lahko izbirate med Imperial (imperialni sistem) in Metric (metrični sistem).

Meni About (Vizitka)	
Menijski element	Opis
Model (Model)	Prikaže številko modela stroja.
SN (Serijska številka)	Prikaže serijsko številko stroja.
S/W Rev (Različica programske opreme)	Prikaže številko različice programske opreme stroja.
Battery (Akumulator)	Prikaže različico programske opreme akumulatorja.

XDM-2700 	Prikaže različico programske opreme prikazovalnika InfoCenter.
Cutting Unit 1 (Rezalna enota 1) 	Prikaže spremembe programske opreme rezalne enote.

Opomba:  Zaščiteno z zaščiteno meniji – dostopno samo z vnosom kode PIN; glejte [Odpiranje zaščitene menije \(stran 27\)](#).

Opomba: Če nehoti spremenite jezik ali kontrast na nastavitvah, pri kateri zaslona ne morete več razumeti ali si ga ogledati, se obrnite na pooblaščenega distributerja Toro za pomoč pri ponastavitvi zaslona.

Ogled in spreminjanje nastavitve zaščitenega menija

1. V meniju SETTINGS (Nastavitve) se pomaknite navzdol do možnosti PROTECT SETTINGS (Zaščitene nastavitve).
2. Za ogled in spremembo nastavitve brez vnosa kode PIN uporabite gumb za izbiranje in možnost PROTECT SETTINGS (Zaščitene nastavitve) nastavite na (Izklop).
3. Za ogled in spremembo nastavitve z vnosom kode PIN uporabite gumb za izbiranje za spremembo PROTECT SETTINGS (Zaščitenih nastavitve) na (Vklop), nastavite kodo PIN in obrnite ključ v stikalu za vžig v položaj OFF (Izklop), nato pa v položaj ON (Vklop).

Odpiranje zaščitenih menijev

Opomba: Tovarniško nastavljena privzeta koda PIN za vaš stroj je 0000 ali 1234.

Če ste kodo PIN spremenili in jo pozabili, se za pomoč obrnite na pooblaščenega distributerja izdelkov Toro.

1. V meniju MAIN MENU (Glavni meni) se pomaknite navzdol do menija SETTINGS MENU (Nastavitve) in izberite gumb za izbiranje ([Diagram 25](#)).

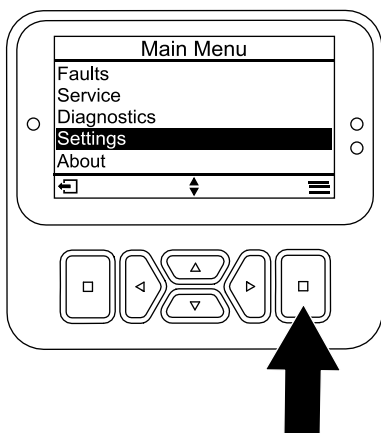


Diagram 25

g534624

2. V meniju SETTINGS (Nastavitve) se pomaknite do možnosti ENTER PIN (Vnos kode PIN) in pritisnite gumb za izbiro ([Diagram 26A](#)).

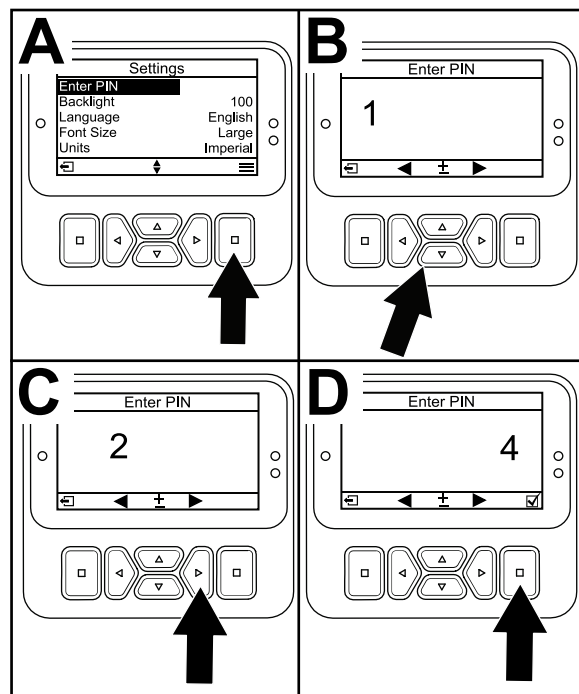


Diagram 26

g471350

3. Če želite vnesti kodo PIN, pritisnite gumb za pomikanje navzgor/navzdol, dokler se ne prikaže ustrezna prva številka. Nato pritisnite gumb za pomikanje v desno, da se pomaknete na naslednjo številko ([Diagram 26B](#) in [Diagram 26C](#)). Ta korak ponavljajte, dokler ne vnesete vseh števk.

4. Pritisnite gumb za izbiro ([Diagram 26D](#)).

Opomba: Če prikazovalnik sprejme kodo PIN, se zaščiteni meni odklene, v desnem zgornjem kotu prikazovalnika pa se prikaže beseda **PIN**.

5. Če želite zakleniti zaščiteni meni, obrnite stikalo na ključ v položaj OFF (Izklop), nato pa še v položaj ON (Vklop).

Razumevanje delovanja diagnostične lučke

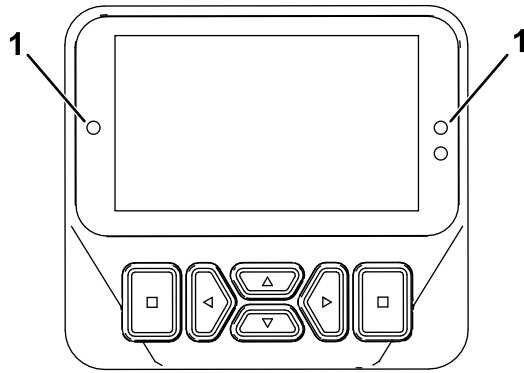


Diagram 27

g462666

1. Diagnostična lučka

- Utripa rdeče – aktivna napaka
- Sveti rdeče – aktivno sporočilo
- Sveti modro – sporočilo/pogovorno okno glede umerjanja
- Sveti zeleno – normalno delovanje

Nasveti za uporabo

Pomembno: Ostanki trave pri košnji delujejo kot mazivo. Čezmerno vrtenje rezalne enote brez prisotnosti ostankov trave lahko poškoduje rezalno enoto.

- Zelenice kosite v ravnih pasovih naprej in nazaj.
- Izogibajte se krožni košnji ali obračanju stroja na zelenicah, da preprečite poškodbe travne ruše.
- Stroj zapeljite z zelenice tako, da dvignete rezilno vreteno (ročaj potisnite navzdol) in z vlečnim bobnom izvedite obrat v obliki kapljice (Diagram 28).

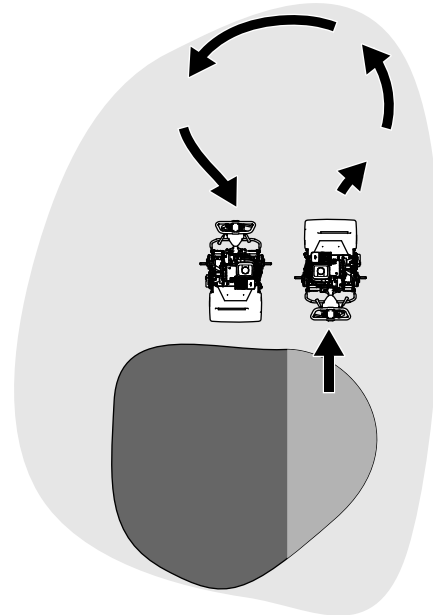


Diagram 28

g271799

- Kosite z normalno hitrostjo hoje. Z visoko hitrostjo prihranite le malo časa, košnja pa je slabše kakovosti.
- Za pomoč pri ohranjanju ravne črte prehoda čez zelenico in ohranjanju stroja na enaki razdalji od roba prejšnjega prehoda uporabite poravnalne črte na košari (Diagram 29).

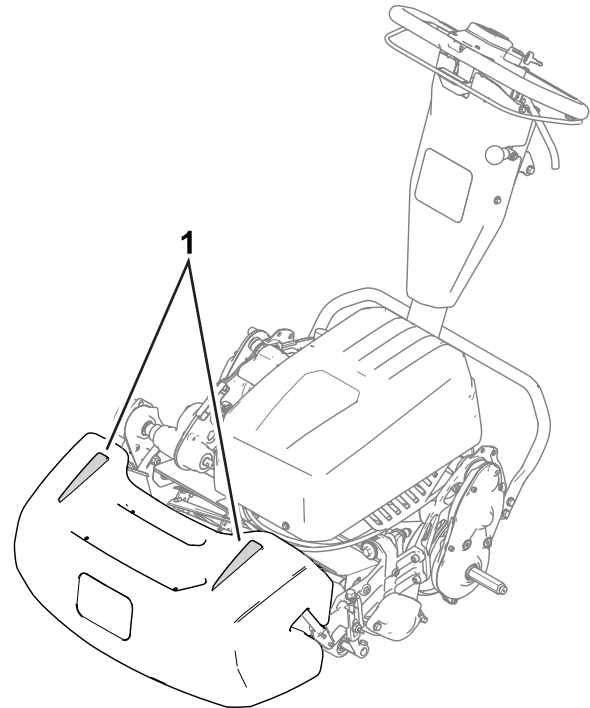


Diagram 29

g341513

1. Poravnalne črte

Upravljanje stroja ob šibki svetlobi

Uporabite komplet luči LED, ko stroj upravljate ob šibki svetlobi. V zvezi s tem kompletom se obrnite na pooblaščenega distributerja za izdelke Toro.

Pomembno: S tem strojem ne uporabljajte drugih sistemov luči; ti lahko poškodujejo akumulator ali električni sistem.

Upravljanje krmilnih ročic med košnjo

1. Zaženite stroj, nastavite nadzor hitrosti na zmanjšano hitrost, potisnite ročaj navzdol, da dvignete rezalno enoto, in vklopite vlečni pogon, da prepeljete stroj na rob ali dovoz zelenice.
2. Stroj zaustavite na robu ali dovozu.
3. Z nadzorom hitrosti zvišajte hitrost stroja, vklopite rezalno enoto, vklopite vlečni pogon, da stroj premaknete na zelenico, spustite rezalno enoto na tla in začnite kositi.

Zaustavitev stroja

1. Sprostite ročico sklopke.
2. Premaknite nadzor hitrosti v položaj SLOW (Počasi).
3. Premaknite stikalo na ključ v položaj OFF (izklop) in izvlecite ključ.

Po uporabi

Varnostni postopki po uporabi

Splošne informacije o varnosti

- Preden zapustite upravljavčev položaj, parkirajte stroj na ravni površini, aktivirajte parkirno zavoro, ugasnite stroj, odstranite ključ (če je nameščen) in počakajte, da se vsi premikajoči se deli ustavijo. Pustite, da se stroj ohladi, preden ga nastavite, popravite, očistite ali shranite.
- Zaradi preprečevanja požara redno odstranjujte travo in smeti iz stroja.
- Počakajte, da se stroj ohladi, preden ga shranite v zaprt prostor.
- Stroja ne shranjujte v prostorih, kjer so lahko prisotni odprti plamen, iskrenje ali plinski gorilniki naprav, kot so na primer grelnik za vodo ali drugi podobni gospodinjski aparati.

Varna uporaba akumulatorja in polnilnika

Splošno

- Zaradi nepravilne uporabe ali vzdrževanja polnilnika akumulatorja lahko pride do poškodb. Nevarnost lahko zmanjšate z upoštevanjem vseh varnostnih navodil.
- Za polnjenje akumulatorja uporabljajte le priloženi polnilnik.
- Pred uporabo polnilnika preverite, kakšna je omrežna napetost v vaši državi.
- Za priključitev na vir napajanja zunaj ZDA po potrebi uporabite adapter vtiča ustrezne konfiguracije za električno vtičnico.
- Poskrbite, da se polnilnik ne zmoči, ter ga zaščitite pred dežjem in snegom.
- Če uporabljate dodatno opremo, ki je ni izdelalo ali priporočilo podjetje Toro, lahko pride do požara, električnega udara ali poškodbe.
- Če želite zmanjšati nevarnost eksplozije akumulatorja, upoštevajte ta navodila in navodila

za opremo, ki jo nameravate uporabljati v bližini polnilnika.

- Če čezmerno polnite akumulatorje, lahko začne iz njih uhajati plin.

Usposabljanje

- Otrokom in neusposobljenim osebam ne smete nikoli dovoliti, da upravljajo ali servisirajo polnilnik. Lokalni predpisi lahko omejujejo starost upravljavca. Za usposabljanje vseh upravljavcev in mehanikov je odgovoren lastnik.
- Pred prvo uporabo polnilnika morate prebrati vsa navodila na polnilniku in v priročniku, se seznaniti z njimi ter jih upoštevati. Seznanite se z ustrezno uporabo polnilnika.

Priprava

- Poskrbite, da se polnilniku med polnjenjem ne bodo približevale druge osebe ali otroci.
- Med polnjenjem nosite ustrezna oblačila, vključno z zaščitnimi očali, dolgimi hlačami ter zaščitno in protizdrsko obutvijo.
- Izklopite stroj in pred začetkom polnjenja počakajte 5 sekund, da se stroj popolnoma ustavi. V nasprotnem primeru lahko pride do električnega obloka.
- Poskrbite za ustrezno prezračevanje območja med polnjenjem.
- Preberite vse predpise glede polnjenja in jih upoštevajte.
- Polnilnik lahko uporabljate le z električnimi omrežji z izmeničnim tokom nazivne vrednosti 120 in 240 V. Polnilnik je opremljen z ozemljitvenim vtičem za uporabo z omrežjem z izmeničnim tokom 120 V. Za uporabo z 240-V tokokrogi se za ustrezen napajalni kabel obrnite na pooblaščenega distributerja za izdelke Toro.

Upravljanje

- Ne poskušajte napolniti zamrznjenega akumulatorja.
- S kablom ravnajte previdno. Ne prenašajte polnilnika tako, da ga držite za kabel. Previdno ravnajte s kablom in ne vlecite za kabel, kadar polnilnik izklapljate iz vtičnice. Kabel zaščitite pred vročino, oljem in ostrimi robovi.
- Polnilnik priključite neposredno na ozemljeno vtičnico. Ne uporabljajte polnilnika z neozemljeno vtičnico, niti z adapterjem.
- Ne spreminjajte priloženega napajalnega kabla ali vtiča.
- Pazite, da vam na polnilnik ali v njegovo bližino ne pade kovinsko orodje, saj lahko v nasprotnem primeru pride do iskrenja ali kratkega stika

električne komponente, kar lahko povzroči eksplozijo.

- Pred začetkom dela z litij-ionskim akumulatorjem odstranite kovinske predmete, kot so prstani, zapestnice, ogrlice in ure. Litij-ionski akumulator lahko ustvari dovolj močan tok, da povzroči hudo opekline.
- Polnilnika nikoli ne uporabljajte pri slabi vidljivosti ali svetlobi.
- Uporabite ustrezen podaljšek.
- Če se napajalni kabel poškoduje, ko je priključen v vtičnico, ga izvlecite iz omrežne vtičnice in se za nadomestni kabel obrnite na pooblaščenega distributerja strojev Toro.
- Kadar polnilnika ne uporabljate, izvlecite njegov kabel iz električne vtičnice, preden ga prestavite drugam oziroma pred vzdrževalnimi deli.

Vzdrževanje in shranjevanje

- Polnilnik hranite v zaprtem prostoru, na suhem in varnem mestu ter zunaj dosega nepooblaščenih uporabnikov.
- Polnilnika ne razstavlajte. Če je potreben servis ali popravilo, polnilnik odnesite k pooblaščenemu distributerju za izdelke Toro.
- Pred vzdrževanjem ali čiščenjem izvlecite napajalni kabel iz vtičnice, da zmanjšate nevarnost električnega udara.
- Ustrezno vzdržujte nalepke z varnostnimi opozorili in navodili in jih po potrebi zamenjajte.
- Ne uporabljajte polnilnika s poškodovanim kablom ali vtičem. Poškodovani kabel ali vtič takoj zamenjajte.
- Če je polnilnik prejel udarec, padel na tla ali se kako drugače poškodoval, ga ne uporabljajte; odnesite ga k pooblaščenemu distributerju za izdelke Toro.

Upravljanje krmilnih ročic po košnji

1. Odpeljite stroj z zelenice, potisnite ročaj navzdol, da dvignete rezalno enoto, sprostite ročico sklopke, izklopite rezalno enoto in ugasnite stroj.
2. Odstranite košaro za travo in odstranite ostanke trave iz košare.
3. Namestite košaro za travo na stroj in stroj premestite v skladišče.

Prevoz stroja

Po košnji odpeljite stroj stran od delovišča; glejte [Prevoz stroja s transportnimi kolesi \(stran 20\)](#) ali [Prevoz stroja s prikolico \(stran 21\)](#).

Namestitev transportnih koles

1. Premaknite stojalo v položaj za **SERVISIRANJE TRANSPORTNEGA KOLESA**; glejte [Stojalo \(stran 17\)](#).
2. Potisnite kolo na os ([Diagram 30](#)).

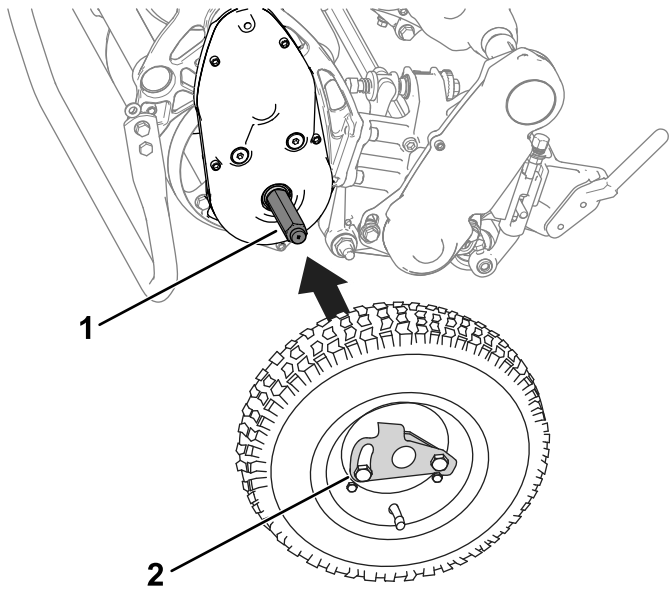


Diagram 30

g273510

1. Os
2. Zaponka za zaklepanje kolesa

3. Zavrtite sponko za zaklepanje kolesa ([Diagram 30](#)) stran od sredine kolesa, da lahko zdrsne naprej na os.
4. Vrtite kolo naprej in nazaj, dokler popolnoma ne zdrsne na os in se zaponka za zaklepanje zaskoči v utor na gredi osi.
5. Postopek ponovite še na drugi strani stroja.
6. Previdno spustite stroj s stojala.

Vklop ali izklop menjalnika

Boben lahko odklopite z menjalnika, da omogočite manevriranje stroja. Če morate stroj premakniti, ne da bi zagnali stroj (npr. pri vzdrževanju v zaprtem prostoru), izklopite menjalnik.

Pred uporabo stroja se prepričajte, da ste priklopili menjalnik.

1. Poiščite ročico za vklop vlečnega pogona na menjalniku ([Diagram 28](#)).

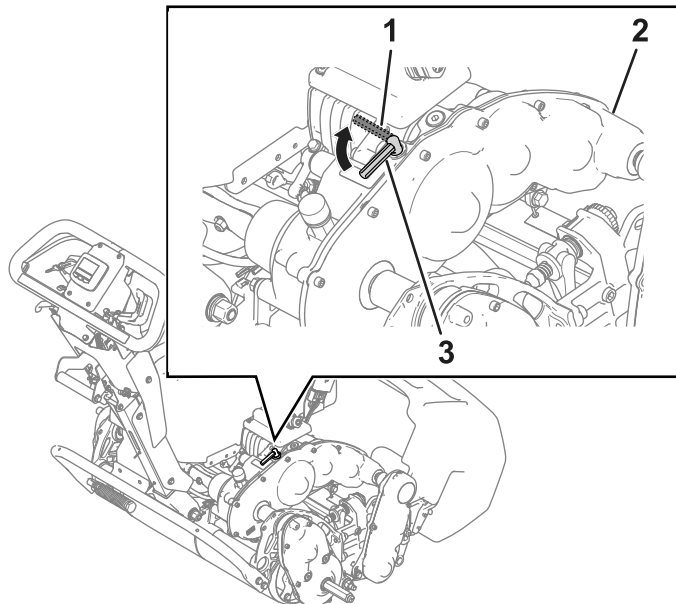


Diagram 31

g343383

1. Ročica za vklop vlečnega pogona – položaj za IZKLOPLJENO
2. Menjalnik
3. Ročica za vklop vlečnega pogona – položaj za VKLOPLJENO

2. Izvedite naslednji korak za odklop ali priklop menjalnika:
 - **Odklop menjalnika:** Zasukajte ročico v položaj **ODKLOPLJEN**.
 - **Priklop menjalnika:** Zasukajte ročico v položaj **PRIKLOPLJEN**.

Vzdrževanje litij-ionskega akumulatorja

⚠ OPOZORILO

V akumulatorju je visoka napetost, ki lahko povzroči opekline ali električni udar.

- Ne poskušajte odpreti akumulatorja.
- V priključek akumulatorja ne vstavljajte ničesar drugega kot priključek kableskega snopa, ki je priložen izdelku.
- Pri ravnanju z akumulatorjem s počenim ohišjem bodite zelo previdni.
- Uporabite le polnilnik, ki je zasnovan za polnjenje akumulatorja.

Prevoz akumulatorja

Ministrstvo za promet ZDA in mednarodni organi za promet zahtevajo, da je za transport litij-ionskih akumulatorjev uporabljena posebna embalaža, prevažajo pa jih lahko le prevozniki z ustreznim dovoljenjem. V ZDA je akumulator dovoljeno prevažati, ko je v stroju nameščen kot oprema z akumulatorskim napajanjem, poleg tega veljajo še nekateri predpisi. Če želite podrobna navodila za prevoz kosilnice eFlex ali akumulatorja kosilnice eFlex, se obrnite na Ministrstvo za promet ZDA ali na ustrezen organ v vaši državi.

Za podrobne informacije o prevozu akumulatorja se obrnite na pooblaščenega distributerja za izdelke Toro.

Skrb za akumulator

V litij-ionskem akumulatorju je tako velik naboj, da zadošča za izvajanje predvidenih opravil v celotni življenjski dobi. Sčasoma pa se skupna količina dela, ki ga je mogoče opraviti z enkratnim polnjenjem akumulatorja, postopno zmanjša. V spodnji tabeli je naveden približen obseg dela, ki naj bi ga stroj lahko opravil v prvih štirih letih uporabe:

Leto	Pokošena površina ob polni napolnjenosti
1	3.809 m ²
2	3.623 m ²
3	3.252 m ²
4	3.066 m ²

Opomba: Vaši rezultati se lahko razlikujejo glede na razdaljo, ki jo morate prevoziti s strojem, nastavitve stika spodnjega noža in glede na druge dejavnike, opisane v tem poglavju.

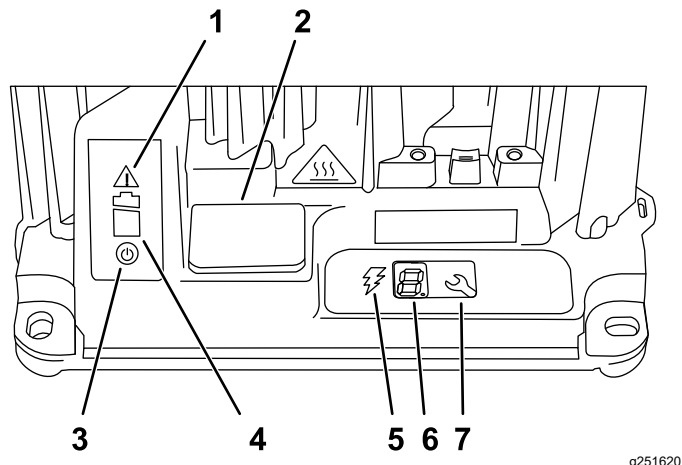
Če želite zagotoviti kar najdaljšo življenjsko dobo in najvišjo izkoriščenost akumulatorja, upoštevajte naslednje smernice glede nege:

- Akumulatorja ne odpirajte. V akumulatorju ni delov, ki bi jih lahko servisiral uporabnik.
- Shranite/parkirajte stroj v čisto in suho garažo ali prostor za shranjevanje, **ki ni izpostavljen neposredni sončni svetlobi in virom toplote**. Stroja ne shranjujte na mestu, kjer je temperatura nižja od -30 °C ali višja od 60 °C. **Akumulator se pri temperaturi zunaj tega razpona poškoduje**. Visoka temperatura med shranjevanjem, zlasti pri popolnoma napolnjenih akumulatorjih, skrajša življenjsko dobo akumulatorjev.
- Pri shranjevanju stroja upoštevajte korake iz poglavja [Zahteve za skladiščenje akumulatorja \(stran 44\)](#).
- Če kosite v vročini ali na močnem soncu, se lahko akumulator pregreje. Če pride do tega, se na LCD-prikazovalniku InfoCenter prikaže opozorilo o visoki temperaturi. V tem stanju se stroj ne premika več, ko je vreteno vklopljeno, in se upočasni.
Stroj takoj odpeljite na hladno mesto, ki ni izpostavljeno neposredni sončni svetlobi, ugasnite stroj in pred ponovno uporabo počakajte, da se akumulator ohladi.
- Pokrov akumulatorja naj bo čist. Bela barva odbija sončno svetlobo in upočasni naraščanje temperature v akumulatorju. Umazan pokrov vsak dan povečuje temperaturo akumulatorja in zmanjšuje njegovo zmogljivost.
- Prilagodite stik med spodnjim nožem in vretenom, da bo čim bolj rahel. To zmanjša moč, ki je

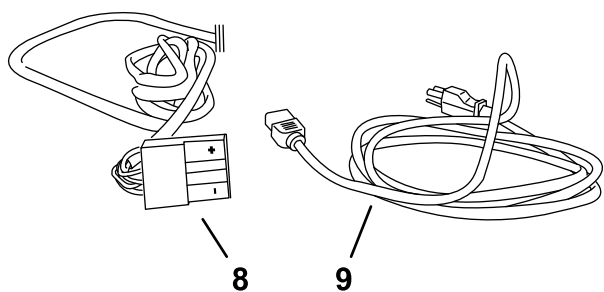
potrebna za delovanje vretena, in poveča količino dela, ki ga stroj opravi pri vsakem polnjenju.

Razumevanje polnilnika akumulatorja

Za pregled zaslona in kablov polnilnika akumulatorja si oglejte [Diagram 32](#).



g251620



g251632

Diagram 32

- | | |
|--|------------------------------|
| 1. Indikatorska lučka napak | 6. LCD-zaslon |
| 2. Pokrov vrat USB | 7. Gumb za izbor |
| 3. Indikatorska lučka napajanja z izmeničnim tokom | 8. Izhodni konektor in kabel |
| 4. Indikatorska lučka polnjenja akumulatorja | 9. Napajalni kabel |
| 5. Indikatorska lučka izhoda polnjenja | |

Priključitev na vir energije

Polnilnik je zaradi zmanjšanja nevarnosti električnega udara opremljen z ozemljenim vtičem za vtičnico s tremi odprtini (tip B). Če se vtič ne prilega stenski vtičnici, so na voljo druge vrste ozemljenih vtičev; obrnite se na pooblaščenega distributerja za izdelke Toro.

Ne spreminjajte polnilnika ali vtiča napajalnega kabla.

⚠ NEVARNOST

V primeru stika z vodo med obratovanjem lahko pride do električnega udara, ki lahko povzroči poškodbe ali smrti.

Vtiča ali polnilnika se ne dotikajte z mokrimi rokami ali ko stojite v vodi.

Pomembno: Redno pregledujte napajalni kabel in se prepričajte, da na njem ni lukenj ali razpok v izolaciji. Če je kabel poškodovan, ga ne uporabljajte. Kabla ne napeljte prek stoječe vode ali mokre trave.

1. Vstavite vtič polnilnika na napajalnem kablu v primerno vtičnico na polnilniku.

⚠ OPOZORILO

Poškodovani napajalni kabel lahko povzroči električni udar ali požar.

Pred uporabo polnilnika temeljito preglejte napajalni kabel. Če je kabel poškodovan, ne uporabljajte polnilnika, dokler ne dobite zamenjave.

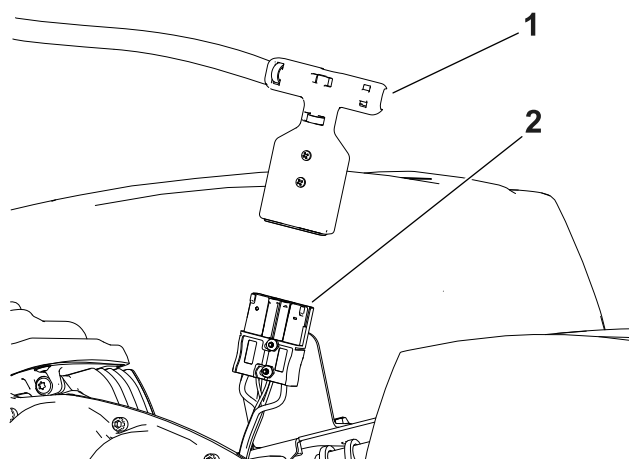
2. Vstavite konec napajalnega kabla s stenskim vtičem v ozemljeno električno vtičnico.

Polnjenje akumulatorja

Priporočeni razpon za polnjenje: od 0 °C do 45 °C

Opomba: Akumulator se izklopi in se ne polni pri temperaturah pod 0 °C in nad 50 °C.

1. Stroj parkirajte na mestu, ki je predvideno za polnjenje čez noč.
2. Aktivirajte parkirno zavoro.
3. Zaustavite stroj in izvalcite ključ.
4. Odklopite priključek ročice T iz glavnega kablanskega snopa na priključek glavnega napajanja na podnožju akumulatorja ([Diagram 33](#)).



g340841

Diagram 33

1. Priključek ročice T
2. Priključki glavnega napajanja

5. Očistite in osušite priključka akumulatorja in polnilnika.

Pomembno: Ne uporabljajte močnih topil, ki bi oslabili trdnost plastike, iz katere so narejeni priključki. Na priključku ali kontaktih akumulatorja ne uporabljajte dielektrične masti.

6. Poravnajte pozitivne priključke (označene s simbolom »+«) na priključku polnilnika in priključku napajalnika ter ju pritisnite skupaj, dokler se ne zaskočita.

Nadzor polnjenja in odpravljanje težav

Opomba: Med polnjenjem se na LCD-zaslonu stanja prikažejo sporočila. Večinoma gre za rutinska sporočila.

Če pride do napake, indikatorska lučka napake začne utripati oranžno ali neprekinjeno svetiti rdeče. Na LCD-zaslonu (Diagram 32) se prikaže sporočilo o napaki tako, da se ena za drugo prikažejo posamezne številke. Najprej se prikaže črka E ali F (na primer E-0-1-1).

Če želite odpraviti napako, glejte *servisni priročnik* stroja. Če nobena od teh rešitev ne odpravi težave, se obrnite na pooblaščenega distributerja za izdelke Toro.

Izklop polnilnika

1. Izklopite priključek ročice T polnilnika iz glavnega priključka za napajanje akumulatorja, ki je pritrjen na podstavek akumulatorja.

Pomembno: Kablov ne vlecite

Vzdrževanje

⚠ OPOZORILO

Če stroja ne vzdržujete pravilno, lahko pride do prezgodnje odpovedi sistemov stroja, kar lahko poškoduje vas ali druge prisotne osebe.

Stroj vzdržujte v brezhibnem stanju, kot je navedeno v teh navodilih.

Opomba: Ugotovite, katera stran stroja je leva in katera desna, gledano z običajnega položaja za upravljanje stroja.

Varnost pri vzdrževanju

- Preden zapustite upravljavčev položaj, storite naslednje:
 - Stroj parkirajte na ravni površini.
 - Izklopite rezalno/-e enoto/-e.
 - Pogon vlečne enote preklopite v nevtralni položaj.
 - Aktivirajte parkirno zavoro.
 - Ugasnite stroj in odstranite ključ (če je nameščen).
 - Počakajte, da se vsi deli ustavijo.
- Pred začetkom vzdrževanja počakajte, da se vroči deli stroja ohladijo.
- Če je mogoče, ne opravljajte vzdrževanja med delovanjem stroja. Ne približujte se delom, ki se premikajo.
- Če mora biti za prilagoditev pri vzdrževanju stroj vklopljen, pazite, da roke, noge, obleka in kateri koli drug del telesa ne bodo v bližini rezalne enote, priključkov ali katerega koli premikajočega se dela. Ne dovolite drugim navzočim osebam, da se približajo stroju.
- Očistite travo in druge ostanke z rezalne enote, pogonskega dela, motorja in akumulatorja, da zmanjšate nevarnost požara.
- Vse dele vzdržujte v brezhibnem stanju. Zamenjajte vse obrabljene, poškodovane ali manjkajoče dele in nalepke. Preverite, ali so vsi vijaki in matice ustrezno priviti, da zagotovite varno delovanje stroja.
- Pogosto preverjajte dele zbiralnika trave in jih po potrebi zamenjajte.
- Zaradi zagotavljanja varnega in optimalnega delovanja stroja uporabljajte samo originalne nadomestne dele Toro. Uporaba nadomestnih delov drugih proizvajalcev je lahko nevarna in lahko privede do razveljavitve garancije.
- Če so potrebna večja popravila ali želite kakršno koli pomoč, stopite v stik s pooblaščenim distributerjem za izdelke Toro.

Priporočeni urnik(i) vzdrževanja

Intervali servisnega vzdrževanja	Postopek vzdrževanja
Po vsaki uporabi	<ul style="list-style-type: none">• Očistite stroj.
Vsaki 750 ur	<ul style="list-style-type: none">• Zamenjajte olje za menjalnik.

Kontrolni seznam za vsakodnevno vzdrževanje

Pomembno: To stran lahko kopirate za redno uporabo.

Postavka vzdrževalnega pregleda	Za teden:						
	Pon.	Tor.	Sre.	Čet.	Pet.	Sob.	Ned.
Preverite delovanje vzvoda parkirne zavore.							
Preverite morebitne nenavadne zvoke med delovanjem.							
Preverite nastavitve stika med vretenom in spodnjim nožem.							
Preverite nastavitve višine košnje.							
Popravite poškodovane lakirane površine.							
Očistite stroj.							

Oznaka za vse pregledane dele

Pregled je opravil:		
Del	Datum	Informacije

Predvzdrževalni postopki

Priprava stroja na vzdrževanje

⚠ OPOZORILO

Med vzdrževanjem ali prilagajanjem nastavitev stroja bi lahko kdo nehoti zagnal stroj. Nenamerni zagon stroja lahko povzroči hude telesne poškodbe vam ali drugim navzočim.

Pred kakršnim koli vzdrževanjem sprostite ročico za vleko, vklopite parkirno zavoro, izvlecite ključ in izklopite akumulator.

Pred servisiranjem, čiščenjem ali kakršnimi koli prilagoditvami stroja izvedite naslednje:

1. Stroj parkirajte na ravni površini.
2. Aktivirajte parkirno zavoro.
3. Ugasnite stroj.
4. Pred servisiranjem, shranjevanjem ali izvajanjem popravil na stroju počakajte, da se vsi premikajoči se deli ustavijo.
5. Akumulator izklopite tako, da priključek ročice T potegnete iz priključka glavnega napajanja (Diagram 34).

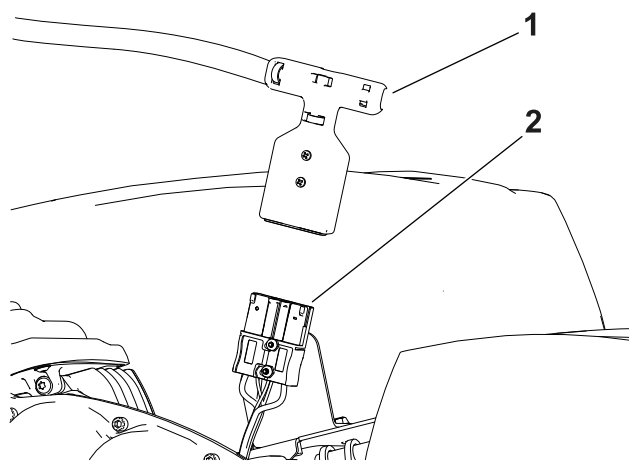


Diagram 34

g340841

1. Priključek ročice T
2. Priključki glavnega napajanja

Vzdrževanje električnega sistema

Varnost električnega sistema

- Pred popravilom stroja morate odklopiti akumulator.
- Zamenjavo akumulatorja opravite v odprtem in dobro prezračenem prostoru, daleč od isker in plamenov. Pred priključitvijo ali odklopom akumulatorja morate odklopiti polnilnik. Nositi morate zaščitna oblačila in uporabiti izolirana orodja.

Servisiranje akumulatorja

Edini deli v akumulatorju, ki jih uporabnik lahko popravi, so nalepke. Če poskusite odpreti glavni predel akumulatorja, sklopa ali glavnega krmilnika boste razveljavili garancijo. Če imate težave z akumulatorjem, se za pomoč obrnite na pooblaščenega distributerja strojev Toro.

⚠ OPOZORILO

V akumulatorju je visoka napetost ki lahko povzroči opekline ali električni udar.

- Ne poskušajte odpreti akumulatorja.
- V priključek akumulatorja ne vstavljajte ničesar razen priključka kableskega snopa, ki je priložen izdelku.
- Pri ravnanju z akumulatorjem s počenim ohišjem bodite zelo previdni.
- Uporabljajte samo polnilnik, ki je zasnovan za ta akumulator.

Odlaganje akumulatorja med odpadke

Litij-ionski akumulator je treba zavreči ali reciklirati v skladu z lokalnimi in zveznimi predpisi.

Vzdrževanje polnilnika akumulatorja

Pomembno: Vsa električna popravila mora izvajati samo pooblaščen distributer za izdelke Toro.

Upravljalcev lahko izvaja le redka vzdrževalna opravila, na primer zaščiti polnilnik pred poškodbami in vremenskimi vplivi.

Vzdrževanje kablov polnilnika akumulatorja

- Po vsaki uporabi očistite kable z vlažno krpo.
- Ko kablov ne uporabljate, jih zvijte.
- Redno pregledujte kable in se prepričajte, da niso poškodovani, ter jih po potrebi zamenjajte z nadomestnimi deli, ki jih je odobrilo podjetje Toro.

Čiščenje ohišja polnilnika akumulatorja

Po vsaki uporabi očistite ohišje z vlažno krpo.

Zamenjava varovalk

Če se stroj ne vklopi niti po polnjenju, preverite varovalke stroja, kot sledi:

1. Izklopite stroj in odklopite akumulator.
2. Odvijte 4 vijake ([Diagram 35](#)), s katerimi je pritrjen pokrov akumulatorja, in snemite pokrov.

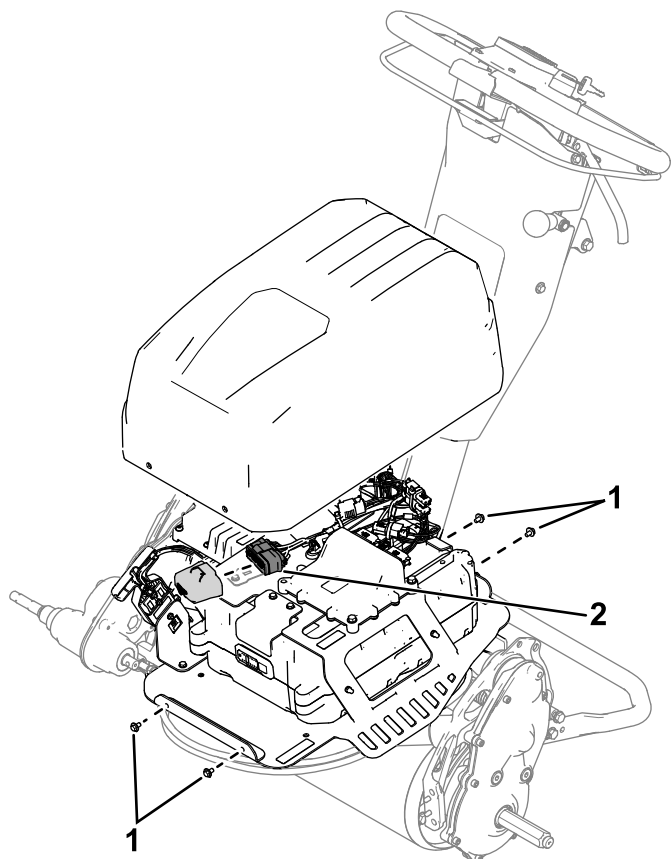


Diagram 35

1. Vijaki
2. Varovalni bloki

3. Preverite varovalke v omarici z varovalkami ([Diagram 36](#)).

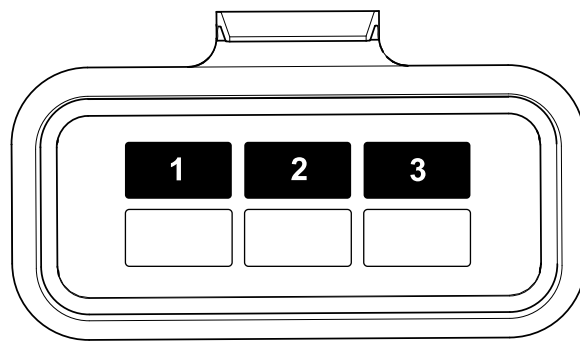


Diagram 36

1. Motor (30 A)
2. Delovne luči (3 A)
3. Električno napajanje (3 A)

4. Če je katera koli varovalka pregorela, jo zamenjajte z varovalko ustrezne napetosti in jakosti. Za natančne številke varovalk si oglejte *Servisni priročnik za vlečno enoto*.

Pomembno: Vse varovalke na stroju so namenjene za napetost 80 V. Ne uporabljajte avtomobilskih varovalk z jakostjo 12 V.

Predstavitev vmesniške plošče akumulatorja

Na vmesniški plošči akumulatorja se prikazujejo lučke, ki prikazujejo stanje akumulatorja, vključno s stanjem polnjenja, stopnjo napolnjenosti, napakami in posodobitvami akumulatorja. Za več informacij o vmesniški plošči akumulatorja se obrnite na pooblaščenega distributerja strojev Toro.

Vzdrževanje pogonskega sistema

Menjava olja za menjalnik

Servisni interval: Vsakih 750 ur/Letno (kar se pojavi najprej)

Opomba: Za ta postopek glejte [Diagram 37](#).

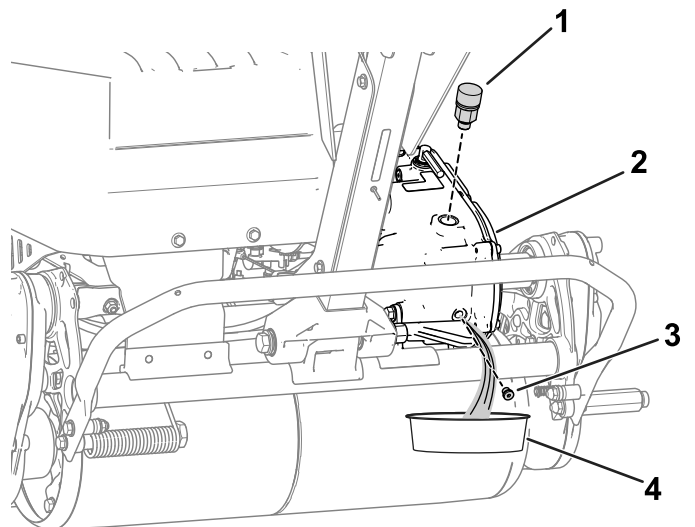


Diagram 37

g340874

- | | |
|--|-------------------|
| 1. Sklop odzračevalnega ventila in adapterja | 3. Izpustni čep |
| 2. Pogon | 4. Odtočna posoda |

1. Odstranite sklop odzračevalnega ventila in adapterja z menjalnika.
2. Pomočniku naročite, naj vozilo nagne nazaj in pod menjalnik postavi posodo.

Opomba: V posodo se izteka olje za menjalnik.

3. Odstranite izpustni čep z menjalnika ter počakajte, da tekočina popolnoma odteče.
4. Namestite izpustni čep.
5. Zategnite izpustni čep z zateznim momentom od 4 do 5 N·m.
6. Prek odprtine za prezračevanje na adapterju dolijte 473 ml sintetičnega olja za menjalnik Dexron VI.
7. Namestite sklop odzračevalnega ventila in adapterja ter ga privijte z navorom od 12 do 15 N·m.

Vzdrževanje krmilnih sistemov

Nastavitev delovne/parkirne zavore

Nastavite delovno/parkirno zavoro, če med delovanjem zdrsava.

1. Sprostite parkirno zavoro.
2. Izmerite prosti hod na koncu ročaja parkirne zavore ([Diagram 38](#)).

Prosti hod ročaja mora meriti med 12,7 in 25,4 mm. Če prosti hod ni v okviru teh vrednosti, nadaljujte s korakom [3](#) za nastavitev potezne žice zavore.

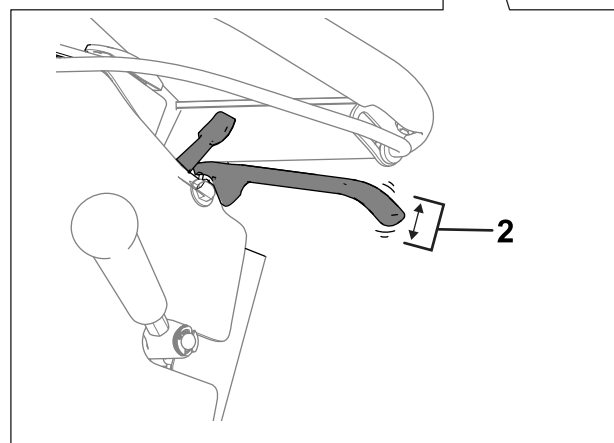
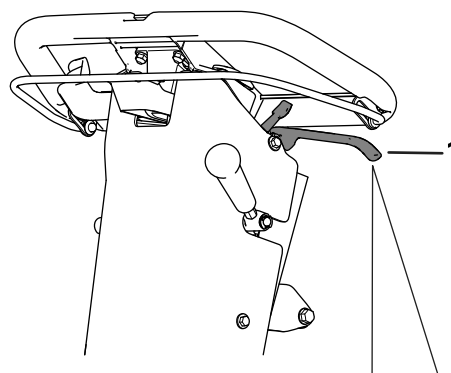


Diagram 38

g373542

1. Ročaj parkirne zavore
2. Ustrezen prosti hod med 12,7 in 25,4 mm.

3. Za nastavitev napetosti potezne žice zavore izvedite naslednje korake:
 - Če želite povečati napetost potezne žice, popustite sprednjo protimatico potezne žice in zategnite zadnjo protimatico ([Diagram 39](#)). Ponovite korak [2](#) in po potrebi prilagodite napetost.
 - Za zmanjšanje napetosti potezne žice popustite zadnjo protimatico in zategnite

sprednjo protimatico potezne žice ([Diagram 39](#)). Ponovite korak 2 in po potrebi prilagodite napetost.

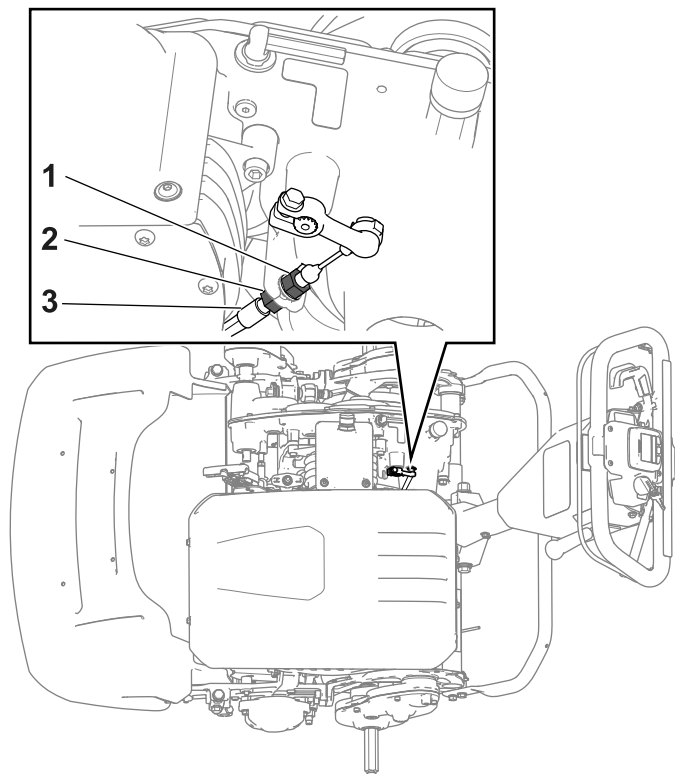


Diagram 39

g343382

- | | |
|--------------------------------------|-------------------------------------|
| 1. Sprednja protimatica potezne žice | 3. Potezna žica zavore potezne žice |
| 2. Zadnja protimatica | |

Vzdrževanje rezalne enote

Varnost pri delu z rezili

- Bodite previdni pri preverjanju vretena rezalne enote. Pri servisiranju vretena nosite rokavice in zaščitna očala.
- Izrabljeno ali poškodovano rezilo ali nož se lahko zlomi in lahko izvrže del v vas ali druge navzoče osebe, kar lahko povzroči hude telesne poškodbe ali celo smrt.
- Redno preverjajte, ali so noži in rezila čezmerno obrabljeni ali poškodovani.
- Pri preverjanju rezil bodite zelo pazljivi. Nosite rokavice in bodite zelo previdni pri servisiranju rezil. Rezila in nože lahko samo zamenjate ali nabrusite; v nobenem primeru jih ne smete ravnati ali zavariti.
- Pri vzdrževanju rezil upoštevajte, da se ta lahko še vedno premikajo, tudi če ste jih odklopili od napajanja.

Namestitev rezalne enote (modela 04835 in 04845)

1. Stojalo premaknite v položaj za CUTTING-UNIT-SERVICE (Servisiranje rezalne enote).
2. Odstranite strojno opremo, s katero je sklop pogona vreten pritrjen na stransko ploščo ([Diagram 40](#)).

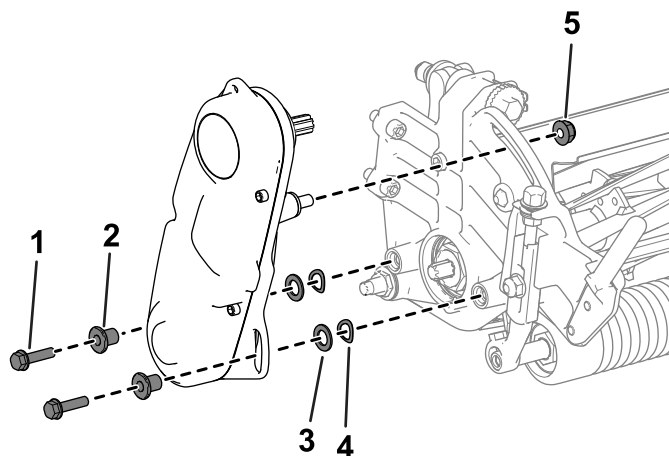


Diagram 40

g333187

- | | |
|--------------------------|---------------------|
| 1. Vijak z imbusno glavo | 4. Vzmetna podložka |
| 2. Distančnik | 5. Matica |
| 3. Podložka | |

3. Odstranite sklop pogona vreten, ploščate podložke, vzmetne podložke in distančnike s stranske plošče ([Diagram 40](#)).
4. Rezalno enoto poravnajte z okvirjem.
5. Uporabite 4 vijake z imbusno glavo za pritrditev rezalne enote na okvir ([Diagram 41](#)).

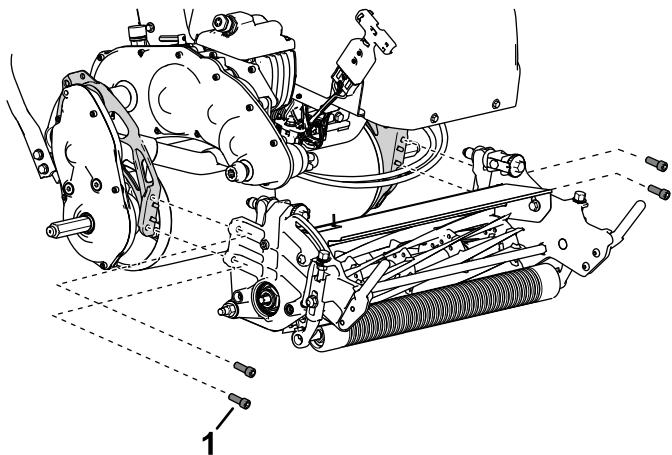


Diagram 41

g343380

1. Vijak z imbusno glavo

6. S predhodno odstranjenimi vijaki z imbusno glavo, podložkami in distančniki pritrдите sklop pogona vreten na stransko ploščo rezalne enote ([Diagram 42](#)).

Prepričajte se, da je pogonska gred sklopa pogona vreten nameščena na spojko pogonske gredi menjalnika ([Diagram 42](#)).

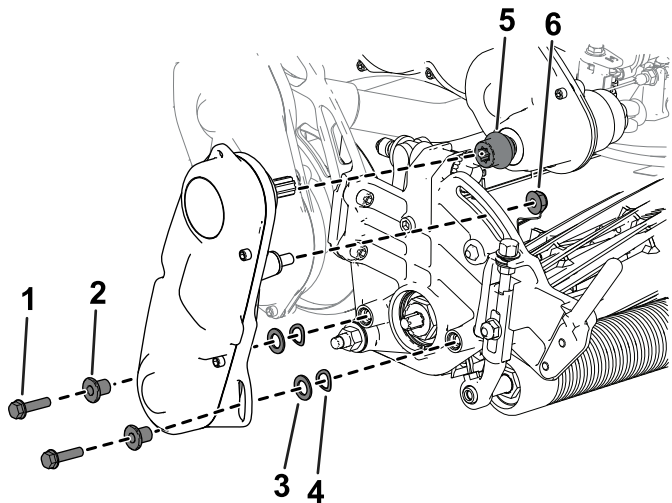


Diagram 42

g333165

- | | |
|--------------------------|---------------------|
| 1. Vijak z imbusno glavo | 4. Vzmetna podložka |
| 2. Distančnik | 5. Spojka |
| 3. Podložka | 6. Matica |

Namestitev rezalne enote (model 04865)

1. Stojalo premaknite v položaj za CUTTING-UNIT-SERVICE (Servisiranje rezalne enote).
2. Rezalno enoto poravnajte z okvirjem.
3. Vzmetna zaklepa premaknite navzdol, da rezalno enoto pritrđite na stroj ([Diagram 43](#)).

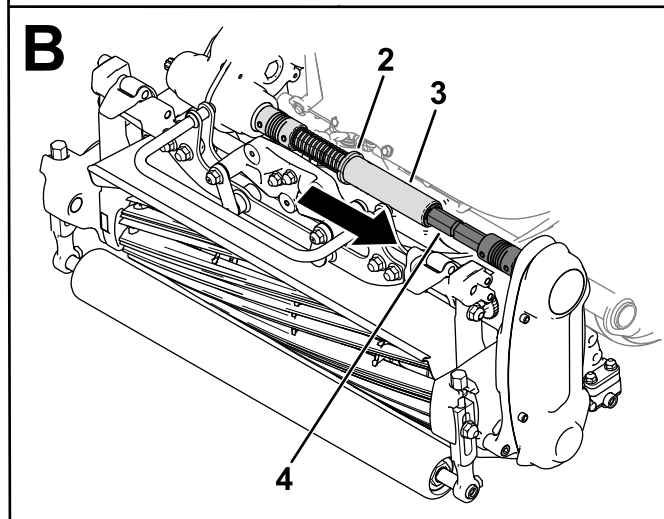
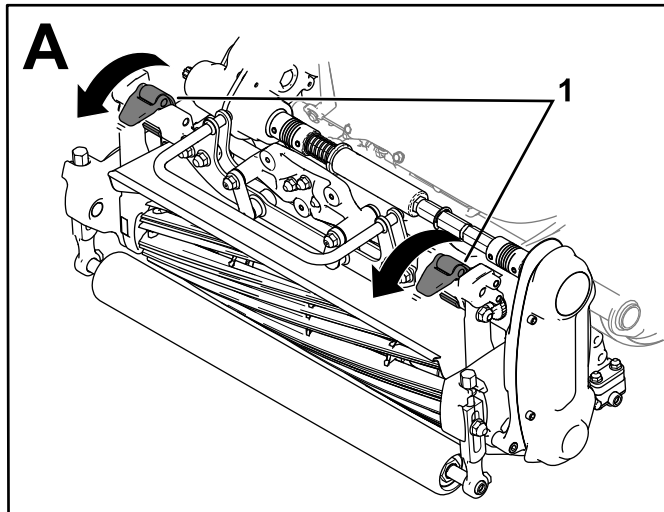


Diagram 43

g307906

- | | |
|------------|---------------------|
| 1. Zaklepa | 3. Šesterokotna cev |
| 2. Objemka | 4. Kardanska gred |

4. Objemko odstranite iz utora na prenosni kardanski gredi in vstavite šesterokotno cev na kardansko gred rezalne enote ([Diagram 43](#)).
5. Namestite košaro za travo.

Odstranjevanje rezalne enote (Modela 04835 in 04845)

1. Stojalo premaknite v položaj za **SERVISIRANJE REZALNE ENOTE**.
2. Odstranite košaro za travo (če je nameščena).
3. Odstranite sklop pogona vreten z rezalne enote (**Diagram 44**) in obdržite strojno opremo.

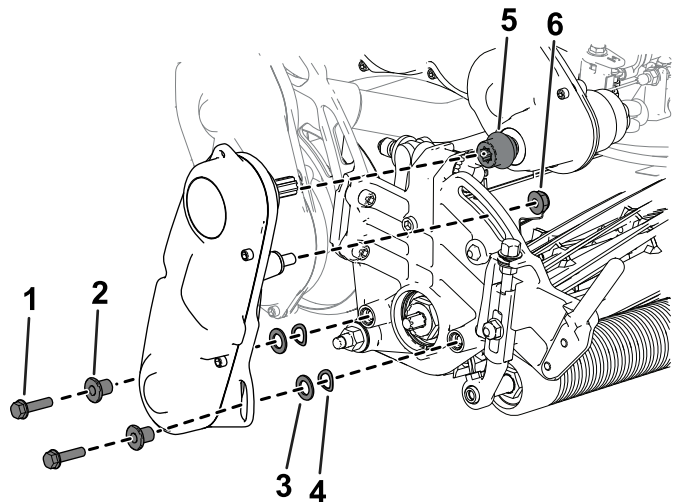


Diagram 44

g333165

- | | |
|--------------------------|---------------------|
| 1. Vijak z imbusno glavo | 4. Vzmetna podložka |
| 2. Distančnik | 5. Spojka |
| 3. Podložka | 6. Matica |

4. Odstranite vijake z imbusno glavo, s katerimi je pritrjena rezalna enota na okvir (**Diagram 45**).

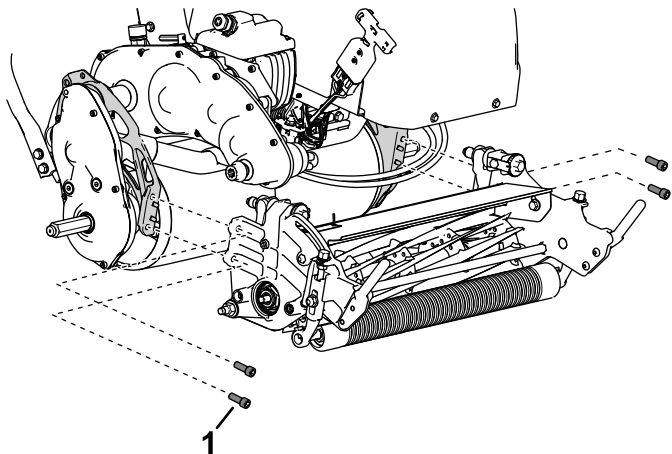


Diagram 45

g343380

1. Vijak z imbusno glavo

5. Odstranite rezalno enoto z okvirja.

Odstranjevanje rezalne enote (model 04865)

Opomba: Šesterkotna cev se sneme, če aktivirate pogon vretena, ko je rezalna enota odstranjena.

1. Stojalo premaknite v položaj za **CUTTING-UNIT-SERVICE** (Servisiranje rezalne enote).
2. Odstranite košaro za travo (če je nameščena).
3. Objemko (**Diagram 46**) premaknite v utor na prenosni gredi.

Opomba: S tem se sprosti napetost zaradi vzmeti.

4. Šesterkotno cev snemite s kardanske gredi rezalne enote (**Diagram 46**).

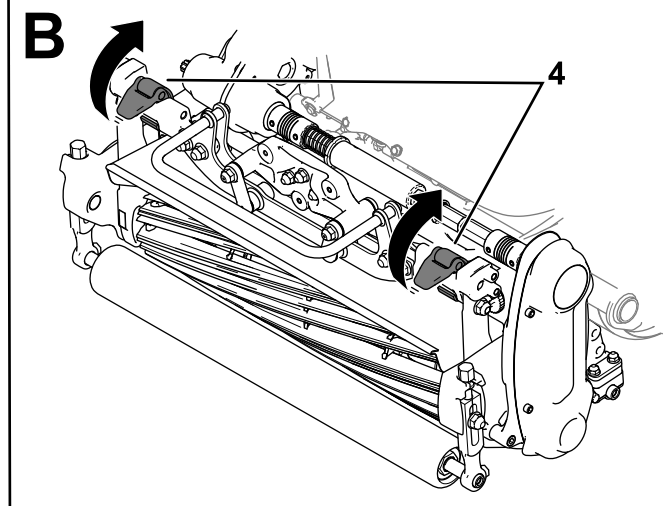
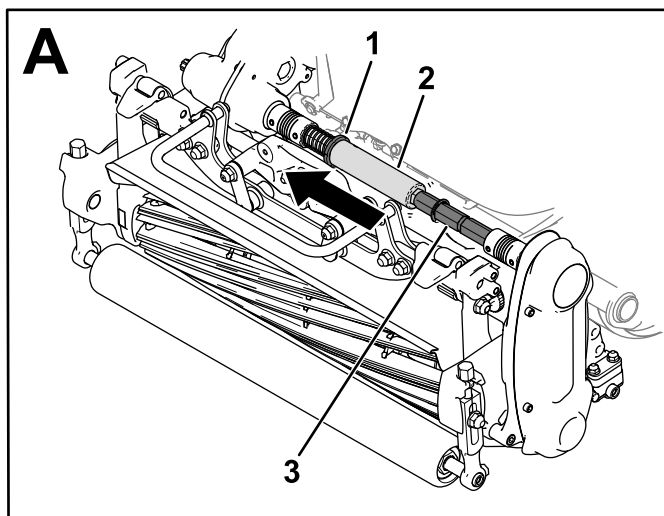


Diagram 46

g307907

- | | |
|--------------------|-------------------|
| 1. Objemka | 3. Kardanska gred |
| 2. Šesterkotna cev | 4. Zaklepa |

5. Vzmetna zaklepa premaknite navzgor, da rezalno enoto sprostite s stroja (**Diagram 46**).
6. Odstranite rezalno enoto z okvirja.

Brušenje rezalne enote

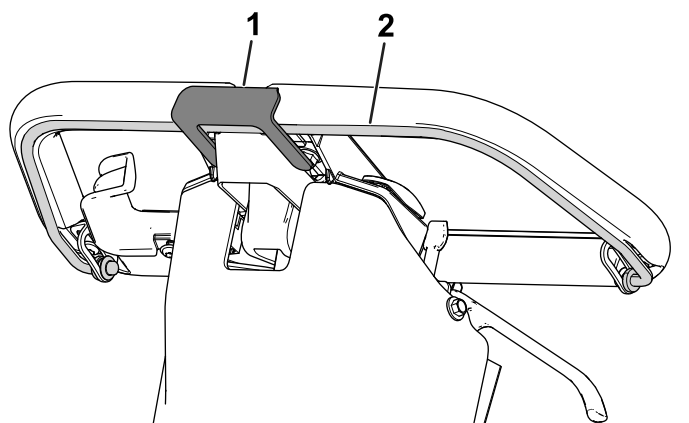
Za pomik rezalne enote nazaj izvedite nekaj od naslednjega:

- Namestite dostopni komplet za brušenje (model 139-4342) in uporabite stroj za brušenje. Za nakup tega kompleta se obrnite na pooblaščenega distributerja za izdelke Toro.
- Za vklop načina brušenja uporabite prikazovalnik InfoCenter.

Če želite vklopiti način brušenja, v meniju SERVICE (Delovanje) izberite BACKLAP (Brušenje). Za brušenje rezalne enote sledite navodilom na prikazovalniku InfoCenter.

Opomba: Ko se ročica sprosti, se način za brušenje izklopi. Z vilicami zadrževalnika ročice (ki so priložene v vrečki s posameznimi deli) lahko ročico pritrdite v zaklenjenem položaju.

Po končanem brušenju vilice zadrževalnika ročice odstranite.



g283627

Diagram 47

1. Vilice zadrževalnika ročice 2. Varnostni lok

Čiščenje

Čiščenje stroja

Servisni interval: Po vsaki uporabi

Stroj lahko po vsaki uporabi operete z blagim čistilom in vodo. Ne perite ga z vodo pod tlakom. Ne uporabite prekomerne količine vode, zlasti v bližini plošče ročice menjalnika, prikazovalnika InfoCenter, sistema električnega napajanja in priključka za napajanje stroja. Očistite motor, da bo med delovanjem zagotovljeno ustrezno hlajenje. Akumulator prav tako ohranjajte čim bolj čist, da ostane bel. Tako se bo sončna svetloba odbijala, kar preprečuje pregrevanje akumulatorja na soncu.

Pomembno: Za čiščenje stroja ne uporabljajte somornice ali predelane vode.

Pomembno: Stroj vedno shranjujte ali parkirajte na mestu, ki ni izpostavljeno neposredni sončni svetlobi, saj sončno segrevanje skrajša življenjsko dobo akumulatorja.

Skladiščenje

Varnost pri shranjevanju

- Preden zapustite upravljavčev položaj, parkirajte stroj na ravni površini, aktivirajte parkirno zavoro, ugasnite stroj, odstranite ključ (če je nameščen) in počakajte, da se vsi premikajoči se deli ustavijo. Pustite, da se stroj ohladi, preden ga nastavite, popravite, očistite ali shranite.
- Stroja ne shranjujte v prostorih, kjer so lahko prisotni odprt plamen, iskrenje ali pilotni plamen iz naprav, kot so na primer grelnik vode ali druge naprave.

Shranjevanje stroja

1. Očistite stroj; glejte [Čiščenje stroja \(stran 43\)](#).
Pomembno: Stroj lahko operete z blagim čistilom in svežo čisto vodo. Ne perite ga z vodo pod tlakom. Ne uporabite prekomerne količine vode, zlasti v bližini plošče ročice menjalnika, prikazovalnika InfoCenter, sistema električnega napajanja in priključka za napajanje stroja.
2. Preverite vse pritrdilne elemente in jih po potrebi privijte. Popravite ali zamenjajte vse obrabljene ali poškodovane dele.
3. Vse opraskane ali gole kovinske površine pobarvajte z barvo, ki je na voljo pri pooblaščenem distributerju podjetja Toro.
4. Za daljše shranjevanje upoštevajte zahteve za shranjevanje akumulatorjev; glejte [Zahteve za skladiščenje akumulatorja \(stran 44\)](#).
5. Stroj prekrijte, da ga zaščitite in ohranite čistega.

Zahteve za skladiščenje akumulatorja

Opomba: Za skladiščenje vam ni treba odstraniti akumulatorja s stroja.

Glejte temperaturne zahteve za shranjevanje v naslednji preglednici:

Temperatura za skladiščenje

Pogoji skladiščenja	Temperaturne zahteve
Normalni pogoji skladiščenja	Od -20 do 45 °C
Ekstremna vročina – 1 mesec ali manj	Od 45 do 60 °C
Ekstremni mraz – 3 mesece ali manj	Od -30 do -20 °C

Pomembno: Akumulator se pri temperaturi zunaj tega razpona lahko poškoduje.

Temperatura, pri kateri je akumulator shranjen, vpliva na njegovo življenjsko dobo. Daljše shranjevanje pri ekstremnih temperaturah skrajša življenjsko dobo akumulatorja. Stroj hranite v hladnem prostoru (vendar ne pod zmrziščem).

- Pred shranjevanjem stroja akumulator napolnite oz. izpraznite na nivo napolnjenosti med 40 % in 60 %.

Opomba: 50 % napolnjenost je optimalna za najdaljšo življenjsko dobo akumulatorja. Če je akumulator pred skladiščenjem napolnjen 100 %, se doba akumulatorja skrajša.

Če načrtujete, da bo stroj skladiščen daljši čas, napolnite akumulator na 60 %.

- Za vsakih 6 mesecev shranjevanja preverite raven napolnjenosti akumulatorja in se prepričajte, da je med 40 % in 60 %. Če je napolnjenost pod 40 %, akumulator napolnite med 40 % in 60 %.
- Po polnjenju akumulatorja polnilnik izklopite iz elektrike. Med shranjevanjem odklopite konektor napajanja, da zmanjšate praznjenje akumulatorja.
- Če polnilnik pustite na stroju, se bo samodejno izklopil, ko se bo akumulator povsem napolnil, in se ne bo vklopil, razen če polnilnik izklopite in ga ponovno vklopite nazaj.

Shranjevanje polnilnika

1. Zaključite postopek za [Izklop polnilnika \(stran 34\)](#).
2. Odklopite napajalni kabel iz polnilnika in ga dobro zvijte.
3. Temeljito preglejte napajalni kabel za znake obrabe ali poškodb. Zamenjajte ga, če je obrabljen ali poškodovan.
4. Temeljito preglejte polnilnik za obrabljene, zrahljane ali poškodovane dele. Za popravilo ali zamenjavo delov se za pomoč obrnite na pooblaščenega distributerja za izdelke Toro.
5. Polnilnik skupaj z napajalnim kablom hranite na čistem in suhem mestu, kjer ne bo prišlo do udarcev ali poškodb in kjer ne bo izpostavljen jedkim hlapom.

Opombe:

Opombe:

Opozorilo glede kalifornijskega predloga številka 65

Kaj pomeni to opozorilo?

Na izdelkih za prodajo boste morda videli nalepko z naslednjim ali podobnim opozorilom:



OPOZORILO: rak in škodljiv vpliv na razmnoževanje – www.p65Warnings.ca.gov.

Kaj je predlog številka 65?

Predlog številka 65 velja za vsa podjetja, ki delujejo v Kaliforniji, prodajajo izdelke v Kaliforniji ali proizvajajo izdelke, ki se lahko prodajajo ali prinesejo v Kalifornijo. Nalaga, da mora guverner zvezne države Kalifornija vzdrževati in objaviti seznam kemikalij, za katere je znano, da povzročajo raka, prirojene napake in/ali imajo druge negativne vplive na sposobnost razmnoževanja. Seznam, ki se posodobi vsako leto, vsebuje stotine kemikalij, ki jih lahko najdemo v številnih izdelkih za vsakodnevno uporabo. Namen predloga številka 65 je obvestiti javnost o izpostavljenosti tem kemikalijam.

Predlog številka 65 ne prepoveduje prodaje izdelkov, ki vsebujejo te kemikalije, temveč zahteva, da so na izdelkih, embalaži izdelkov ali v dokumentaciji izdelka navedena opozorila. Poleg tega prisotnost opozorila v skladu s predlogom številka 65 ne pomeni, da izdelek ne izpolnjuje varnostnih standardov ali zahtev. Vlada zvezne države Kalifornija je objavila pojasnilo, da prisotnost opozorila v skladu s predlogom številka 65 ni enaka odločbi regulativnega organa glede »varnosti« ali »nevarnosti« izdelka. Veliko teh kemikalij se uporablja v izdelkih za vsakodnevno uporabo brez dokumentiranih škodljivih vplivov. Za več informacij obiščite <https://oag.ca.gov/prop65/faqs-view-all>.

Opozorilo v skladu s predlogom številka 65 pomeni, da je podjetje: (1) ocenilo izpostavljenost in presodilo, da »ne predstavlja pomembnega tveganja«; ali (2) da je bilo opozorilo dodano na podlagi prisotnosti kemikalije s seznama brez ocene izpostavljenosti.

Ali ta zakonodaja velja povsod?

Opozorila na podlagi predloga številka 65 so obvezna samo po zakonodaji zvezne države Kalifornija. Ta opozorila lahko vidite na številnih mestih po vsej Kaliforniji, med drugim tudi v restavracijah, trgovinah z živili, hotelih, šolah in bolnišnicah ter na številnih izdelkih. Poleg tega nekatere spletne trgovine in trgovci na drobno, ki prodajajo blago po pošti, navajajo opozorila v skladu s predlogom številka 65 na svojih spletnih straneh ali v katalogih.

Kako se lahko opozorila zvezne države Kalifornija primerjajo z zveznimi omejitvami?

Standardi po predlogu številka 65 so pogosto bolj strogi od zveznih in mednarodnih standardov. Za različne snovi so ravni koncentracij, za katere se zahteva opozorilo v skladu s predlogom številka 65, veliko nižje od zveznih omejitev. Na primer standard za opozorila v skladu s predlogom številka 65 za svinec je 0,5 µg/dan, kar je precej nižje od zveznih in mednarodnih standardov.

Zakaj nekateri podobni izdelki nimajo opozorila?

- Za izdelke, ki se prodajajo v Kaliforniji, se zahteva označevanje v skladu s predlogom številka 65, medtem ko se za podobne izdelke, ki se prodajajo drugje, to ne zahteva.
- Podjetje, ki je v pravnem postopku v zvezi s predlogom številka 65 doseglo poravnavo, bo moralo uporabljati opozorila v skladu s predlogom številka 65, medtem ko drugim podjetjem tega ni treba storiti.
- Izvajanje zakonodaje v zvezi s predlogom številka 65 ni dosledno.
- Podjetja se lahko odločijo, da izdelkov ne bodo opremila z opozorili, če presodijo, da zanje zakonodaja po predlogu številka 65 ne velja; odsotnost opozoril še ne pomeni, da izdelek ne vsebuje podobnih koncentracij kemikalij s seznama.

Zakaj podjetje Toro prilaga to opozorilo?

Toro se je odločil, da bo potrošnikom dal na razpolago vse možne informacije, da lahko sprejmejo ozaveščeno odločitev, katere izdelke bodo kupili in uporabljali. Toro v določenih primerih prilaga opozorila zaradi prisotnosti ene ali več kemikalij s seznama, brez ocene ravni izpostavljenosti, ker vse kemikalije s seznama nimajo zahtev v zvezi mejno vrednostjo izpostavljenosti. Čeprav je izpostavljenost zaradi izdelkov, ki jih proizvaja Toro, lahko zanemarljiva ali v takem obsegu, da »ne predstavlja večjega tveganja«, se je Toro iz previdnosti odločil, da bo priložil opozorila v skladu s predlogom številka 65. Če Toro teh opozoril ne bi priložil, bi bil lahko izpostavljen tožbi zvezne države Kalifornija ali zasebnih strank, ki bi zahtevale izvajanje zakonodaje v skladu s predlogom številka 65, in velikim denarnim kaznim.



Count on it.