



Count on it.

Form No. 3482-583 Rev A

Bruksanvisning

Pro Force[®]-lövblås

Traktorenheter i Groundsmaster[®] 3200- och 3300-serierna

Modellnr 31916—Serienr 410200000 och högre



Innehåll

Säkerhet	3
Allmän säkerhet.....	3
Säkerhets- och instruktionsdekaler	3
Montering	5
1 Ta ut lövblåsen ur lådan	6
2 Montera fästplattan på lövblåsens ram.....	7
3 Förbereda traktorenheten	8
4 Montera lövblåsen på traktorenheten	9
5 Montera domkraften på förvaringsröret.....	10
6 Montera vippstyrning	10
7 Smörja maskinen	11
Körning	12
Säkerhet vid drift.....	12
Justera höjden på lövblåsens munstycke.....	13
Arbetstips	14
Underhåll	15
Säkerhet vid underhåll	15
Smörja lövblåsen.....	15
Smörja drivaxeln.....	16
Kontrollera växellådans smörjning.....	17
Kontrollera munstycket.....	17
Justera munstyckeremmen	18
Förvaring	19

Säkerhet

Allmän säkerhet

Maskinen kan slita av händer och fötter och slunga omkring föremål. Följ alltid alla säkerhetsanvisningar för att undvika allvarliga personskador.

- Läs och ta till dig innehållet i både den här *bruksanvisningen* och traktorenhetens bruksanvisning innan du använder maskinen. Se till att alla som använder den här produkten förstår varningarna och vet hur maskinen och traktorenheten ska användas.
- Håll koncentrationen helt på maskinen när du använder den. Ägna dig inte åt aktiviteter som kan distrahera dig, eftersom personskador eller skador på egendom då kan uppstå.
- Håll händer och fötter på avstånd från maskinens rörliga komponenter.
- Kör endast maskinen om skydd och andra säkerhetsanordningar sitter på plats och fungerar.
- Håll barn, kringstående och husdjur på säkert avstånd från arbetsområdet. Låt aldrig barn köra maskinen.
- Stäng alltid av motorn, ta ut nyckeln (i förekommande fall), vänta tills alla rörliga delar har stannat och låt maskinen svalna innan du justerar, reparerar, rengör eller ställer den i förvaring.

Felaktigt bruk eller underhåll av maskinen kan leda till personskador. För att minska risken för skador ska du alltid följa säkerhetsanvisningarna och uppmärksamma varningssymbolen (Figur 2) som betyder: Var försiktig, Varning eller Fara – anvisning om personsäkerhet. Underlåtenhet att följa anvisningarna kan leda till personskador eller dödsfall.

Säkerhets- och instruktionsdekaler



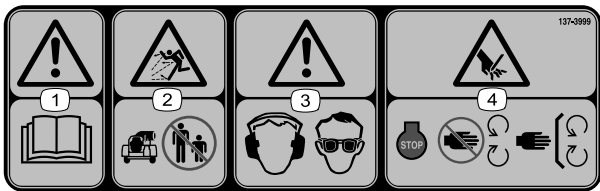
Säkerhetsdekaler och säkerhetsinstruktionerna är fullt synliga för föraren och finns nära alla potentiella farozoner. Ersätt dekaler som har skadats eller saknas.



decal119-0217

119-0217

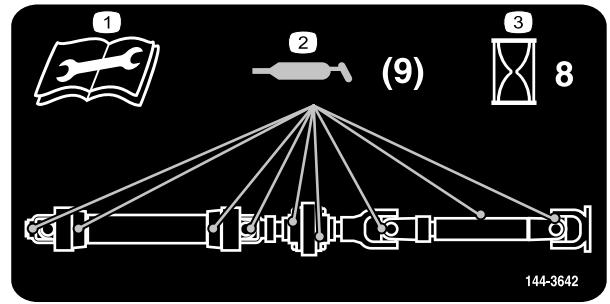
1. Varning – stäng av motorn, håll avstånd till rörliga delar och se till att alla skydd sitter på plats.



decal137-3999

137-3999

1. Varning – läs *bruksanvisningen*.
2. Risk för utslungade föremål – håll kringstående på behörigt avstånd från maskinen.
3. Varning – använd hörsel- och ögonskydd.
4. Avkapnings-/avslitningsrisk för händer – stäng av motorn, håll händer borta från rörliga delar och se till att alla skydd sitter på plats.



decal144-3642

144-3642

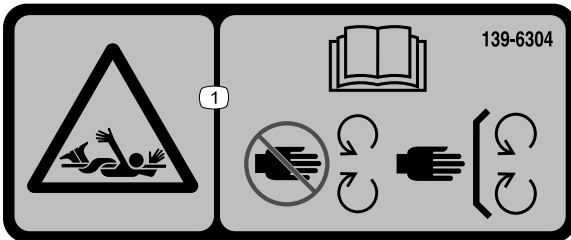
1. Läs *bruksanvisningen*
2. Smörjpunkter
3. Utför service var 8:e timme innan du utför underhåll.

⚠ WARNING: Cancer and Reproductive Harm - www.P65Warnings.ca.gov.
For more information, please visit www.ttcoCAProp65.com

133-8061

decal133-8061

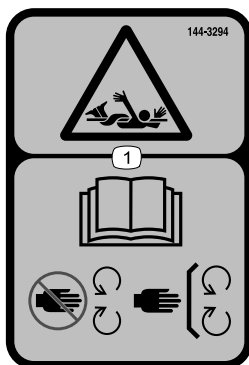
133-8061



decal139-6304

139-6304

1. Risk att fastna – läs *bruksanvisningen*. Håll avstånd till rörliga delar och kontrollera att alla skydd sitter på plats.



decal144-3294

144-3294

1. Risk att fastna – läs *bruksanvisningen*. Håll avstånd till rörliga delar och kontrollera att alla skydd sitter på plats.

Montering

Lösa delar

Använd diagrammet nedan för att kontrollera att alla delar finns med.

Tillvägagångssätt	Beskrivning	Antal	Användning
1	Svänghjul	2	Ta ut lövblåsen ur lådan.
	Skruv	4	
	Flänslåsmutter	4	
2	Fästplatta	1	Montera fästplattan på lövblåsens ram..
	Skruv ($\frac{1}{2}$ x $1\frac{1}{4}$ tum)	4	
	Låsmutter ($\frac{1}{2}$ tum)	4	
3	Inga delar krävs	–	Förbered traktorenhet för montering.
4	Lövblåsenhet	1	Montera lövblåsen på traktorenheten..
	U-bult	2	
	Låsmutter ($\frac{3}{8}$ tum)	4	
	Stopplatta	2	
	Vagnskruv ($\frac{5}{16}$ x $3\frac{1}{4}$ tum)	4	
	Låsmutter ($\frac{5}{16}$ tum)	4	
5	Inga delar krävs	–	Montera domkraften på förvaringsröret
6	Vippstyrning	2	Montera vippstyrning
	Fäste för vippstyrning	2	
	U-bult	2	
	Sexkantskruv ($\frac{5}{16}$ x 1 tum)	4	
	Flänsmutter ($\frac{3}{8}$ tum)	4	
	Flänsmutter ($\frac{5}{16}$ tum)	4	
7	Inga delar krävs	–	Smörj maskinen.

Media och extradelar

Beskrivning	Antal	Användning
Bruksanvisning	1	Läses innan maskinen tas i bruk.

Obs: Fastställ vänster och höger sida på maskinen sett från förarpositionen vid körning.

Viktigt: För att montera och använda lövblåsen måste traktorenheten vara utrustad med satsen för hjälphydraulik (modell 31966) och satsen för tillbehörsstyrning (modell 31994).

1

Ta ut lövblåsen ur lådan

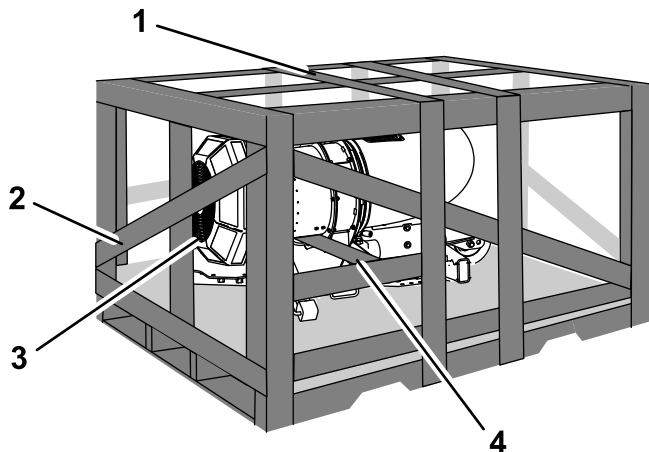
Delar som behövs till detta steg:

2	Svänghjul
4	Skruv
4	Flänslåsmutter

Tillvägagångssätt

Viktigt: Se till att domkraften är monterad för att stabilisera blåsaren innan du lossar blåsarramen från fraktlådan eller tar bort lådan.

1. Avlägsna lådans överdel (Figur 3).

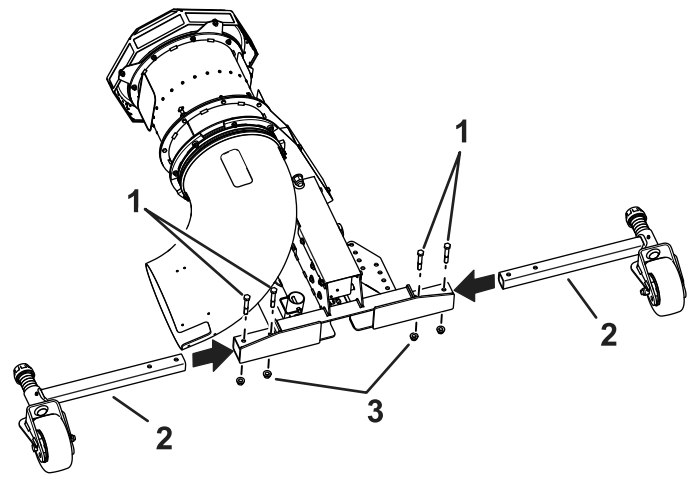


Figur 3

g362308

1. Lådans överdel
2. Lådans sida
3. Maskinens ovansida
4. Bräda under blåsarhuset

2. Ta bort sidan på lådan som maskinens ovansida ligger mot (Figur 3).
3. Ta bort brädan som ligger under blåsarhuset (Figur 3).
4. Packa upp svänghjulen.
5. Montera svänghjulen på maskinen med fyra skruvar ($\frac{1}{2} \times 3\frac{1}{2}$ tum) och fyra flänsmuttrar ($\frac{1}{2}$ tum). Se .Figur 4

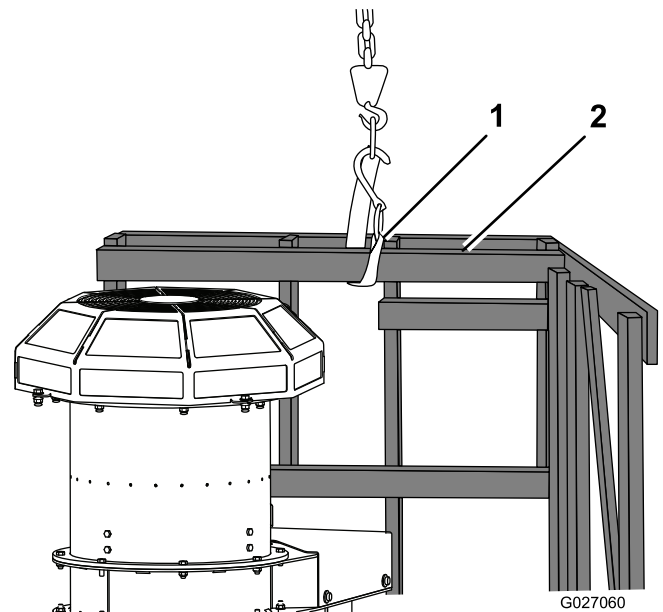


Figur 4

g362310

1. Skruv ($\frac{1}{2} \times 3\frac{1}{2}$ tum)
2. Svänghjul
3. Flänslåsmutter ($\frac{1}{2}$ tum)

6. Fäst en lyftrem vid enhetens ovansida och lyft pallen tills lådan och lövblåsen står upp lodrätt (Figur 5).



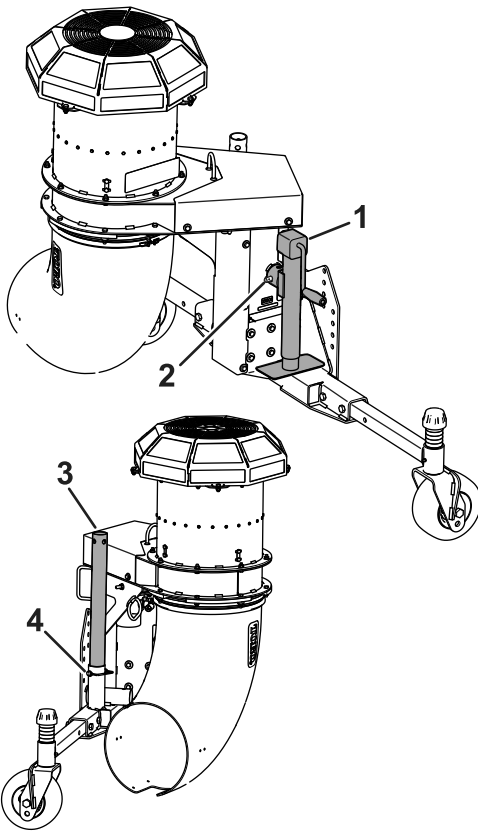
Figur 5

G027060

g027060

1. Lyftrem
2. Enhetens ovansida

7. Ta bort låsstiftet som håller pallbocksröret på plats vid förvaringsröret (Figur 6). Ta bort domkraften från förvaringsläget.

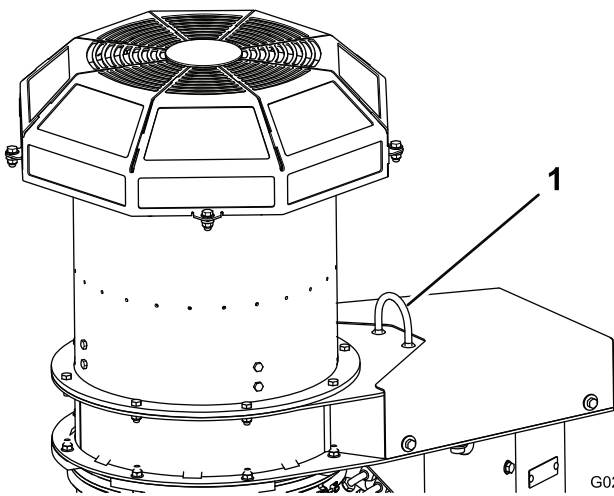


Figur 6

g363311

- | | |
|-------------|-----------------|
| 1. Domkraft | 3. Domkraftsrör |
| 2. Sprint | 4. Låsstift |

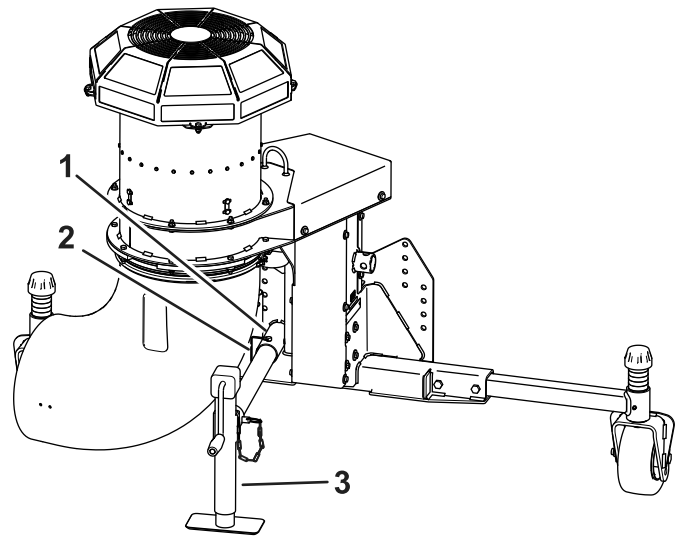
8. Ta bort remmen från lastpallen och fäst den i lyftögla på lövblåsen (Figur 7).
9. Lyft på lövblåsen tills remmen sitter åt ordentligt.



Figur 7

G021675
g021675

1. Lyftögla

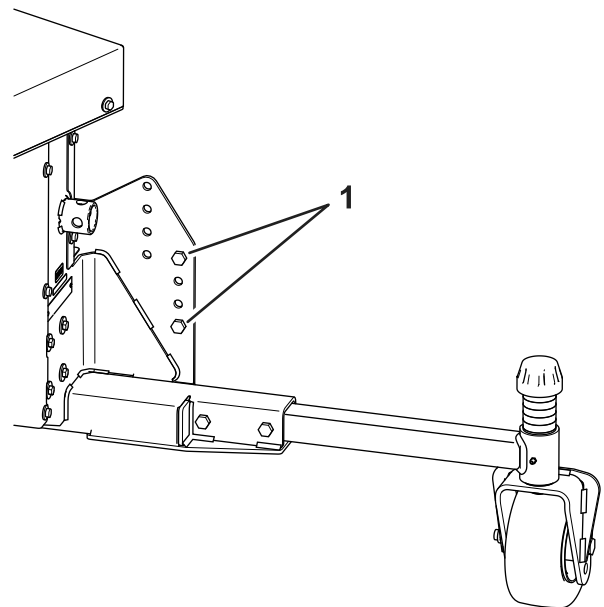


Figur 8

g362315

- | | |
|-------------|-------------|
| 1. Ramrör | 3. Domkraft |
| 2. Låsstift | |

11. Ta bort det kabelband som håller fast vevhandtaget vid veven på domkraften.
12. Veva ned domkraften tills domkraftsplattan är i jämnhöjd med däckan på svänghjulen.
13. Ta försiktigt bort skruvarna som håller fast lövblåsen på träpallen.
14. Skjut lådan bort från lövblåsen och sänk ned lövblåsen tills svänghjulen och domkraften vidrör golvet så att remmen sitter åt ordentligt (Figur 9).



Figur 9

g362311

1. Skruvar

10. För in pallbocksröret i ramröret, rikta in hålen och fäst det på plats med låsstiftet (Figur 8).

15. Ta bort remmen från lövblåsens lyftögla.

2

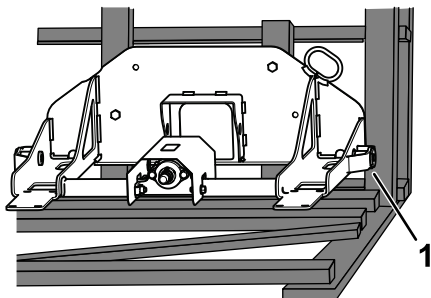
Montera fästplattan på lövblåsens ram

Delar som behövs till detta steg:

1	Fästplatta
4	Skruv ($\frac{1}{2}$ x $1\frac{1}{4}$ tum)
4	Låsmutter ($\frac{1}{2}$ tum)

Tillvägagångssätt

1. Ta bort skruvarna som håller fast fästplattan på lådan (Figur 10).



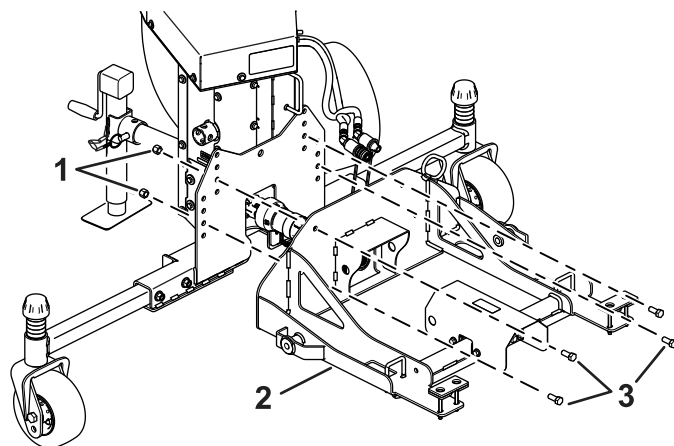
Figur 10

g350906

1. Fästplatta

2. Montera fästplattan på lövblåsarens ram med fyra skruvar ($\frac{1}{2}$ x $1\frac{1}{4}$ tum) och fyra låsmuttrar ($\frac{1}{2}$ tum) och koppla lövblåsarens drivaxel till den räfflade axeln på fästplattan genom att skjuta snabbkopplingen på axeln (Figur 11).

Obs: Använd de två nedersta hålen på vardera sida av fästplattan.



Figur 11

g362312

1. Låsmuttrar
2. Fästplatta
3. Skruvar

3. Dra åt skruvarna till 92–113 Nm.
4. Fäst säkerhetskedjorna vid fästplattan.

3

Förbereda traktorenheten

Inga delar krävs

Tillvägagångssätt

Viktig: För att montera och använda lövblåsen måste traktorenheten vara utrustad med satsen för hjälphydraulik (modell 31966) och satsen för tillbehörsstyrning (modell 31994).

1. Parkera traktorenheten på ett plant underlag.
2. Koppla ur kraftuttaget och sänk ner redskapen.
3. Koppla in parkeringsbromsen, stäng av motorn, ta ut nyckeln och vänta tills alla rörliga delar har stannat.
4. Ta bort det främre redskapet (i förekommande fall) från lyftarmarna på traktorenheten och koppla loss redskapets kraftuttagsaxel. Se traktorenhetens *bruksanvisning*.

Obs: Behåll fästelementet för montering för användning vid montering.

4

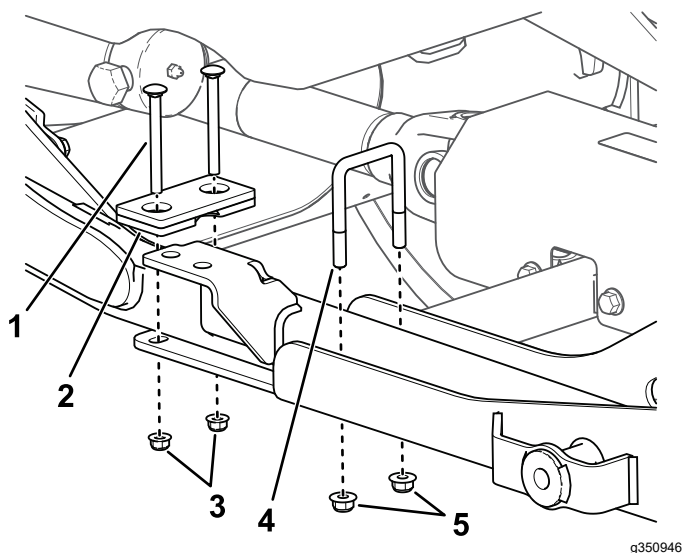
Montera lövblåsen på traktorenheten

Delar som behövs till detta steg:

1	Lövblåsenhet
2	U-bult
4	Låsmutter (3/8 tum)
2	Stopplatta
4	Vagnskruv (5/16 x 3 1/4 tum)
4	Låsmutter (5/16 tum)

Tillvägagångssätt

1. Flytta traktorenheten till rätt position bakom lövblåsaren så att fästplattan är i linje med lyftarmarna på traktorenheten.
2. Sänk ner lyftarmarna i fästplattan enligt [Figur 12](#). Koppla sedan in traktorenhetens parkeringsbroms, stäng av motorn, ta ut nyckeln och vänta tills alla rörliga delar har stannat.



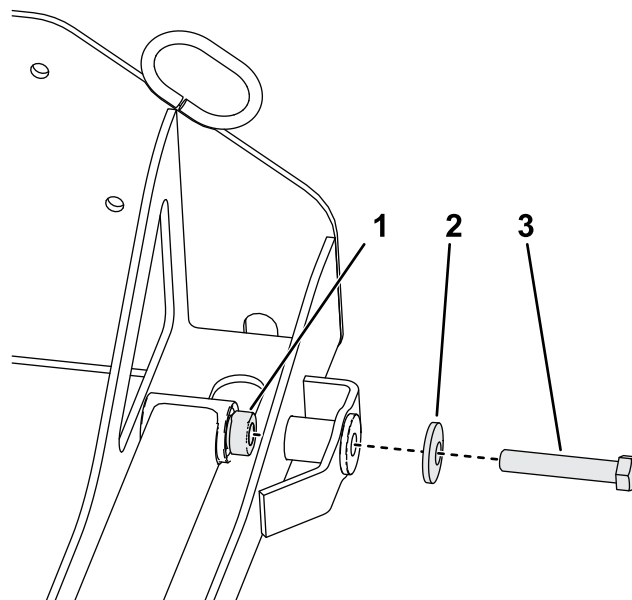
Figur 12

Höger sida visas

1. Vagnskruv (5/16 x 3 1/4 tum)
2. Stopplatta
3. Låsmutter (5/16 tum)
4. U-bult
5. Låsmutter (3/8 tum)

3. Fäst baksidan av lyftarmarna i fästplattan med de medföljande U-bultarna, stopplattorna, vagnsskruvarna och låsmuttrarna ([Figur 12](#)).

4. Fäst framsidan av lyftarmarna i fästplattan med hjälp av de två sexkantsskruvarna och de två böjda brickorna som tagits bort från redskapet [3 Förbereda traktorenheten \(sida 8\)](#) enligt [Figur 13](#).



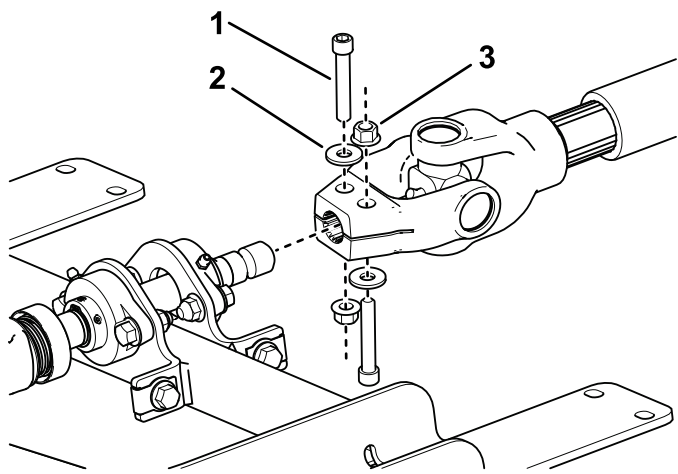
Figur 13

Höger sida visas

1. Ansatsskruv framtill på lyftarmen
2. Böjdd bricka
3. Sexkantsskruv

Om du tidigare har använt skruvarna för att montera klippenheten: Applicera gängtätningssmassa på skruvgångorna.

5. Dra åt skruvarna enligt rätt specifikation:
 - Om du använder skruvarna för att montera redskapet för första gången:
Dra åt skruvarna till 256–313 Nm.
 - Om du tidigare har använt skruvarna för att montera redskapet:
Dra åt skruvarna till 195–239 Nm.
6. Med hjälp av anslutningsfästelementet för kraftuttaget som togs bort i [3 Förbereda traktorenheten \(sida 8\)](#) ska du fästa traktorenhetens kraftuttagsaxel på den räfflade anslutningsaxeln på fästplattan enligt [Figur 14](#).

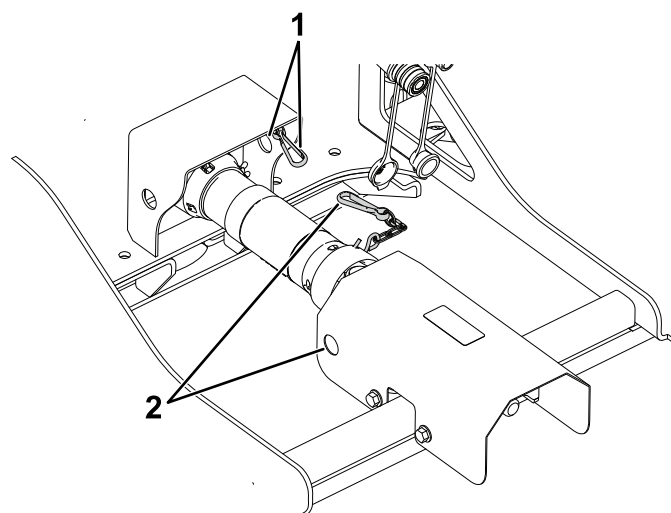


Figur 14

g350949

- | | |
|---------------|--------------|
| 1. Huvudskruv | 3. Låsmutter |
| 2. Bricka | |

7. Dra åt anslutningsfästelementet för kraftuttaget. Se din maskins *bruksanvisning* för vridmomentsspecifikationer.
8. Koppla drivaxelkåpans kedjor till de områden som visas i [Figur 15](#).



Figur 15

g367855

- | | |
|---|--|
| 1. Kedja och anslutningspunkt för inre kåpa | 2. Kedja och anslutningspunkt för yttre kåpa |
|---|--|

Viktigt: När hydraulslangkopplingarna har kopplats bort ska du rengöra dammpluggarna och sedan sätta tillbaka dem så att inga föroreningar kan komma in i något av hydraulsystemen.

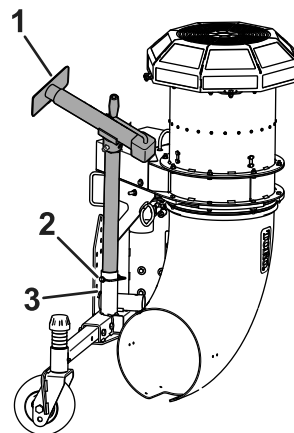
5

Montera domkraften på förvaringsröret

Inga delar krävs

Tillvägagångssätt

När du har monterat lövblåsaren på traktorenheten ska du ta bort domkraften från ramrören and använda låsstiftet för att montera den till förvaringsröret ([Figur 16](#)). Detta gör att du kan röra lövblåsaren under användning.



Figur 16

g367854

- | | |
|-------------|------------------|
| 1. Domkraft | 3. Förvaringsrör |
| 2. Låsstift | |

9. Hög lövblåsarens domkraft högre upp än svänghjulen.
10. Ta bort dammpluggarna från hydraulkopplingarna och kontrollera att kopplingarna är fria från smuts och annat skräp.
11. Anslut hydraulslangkopplingarna på redskapet till hydraulkopplingarna på den bakre extrahydraulsatsen på traktorenheten.

6

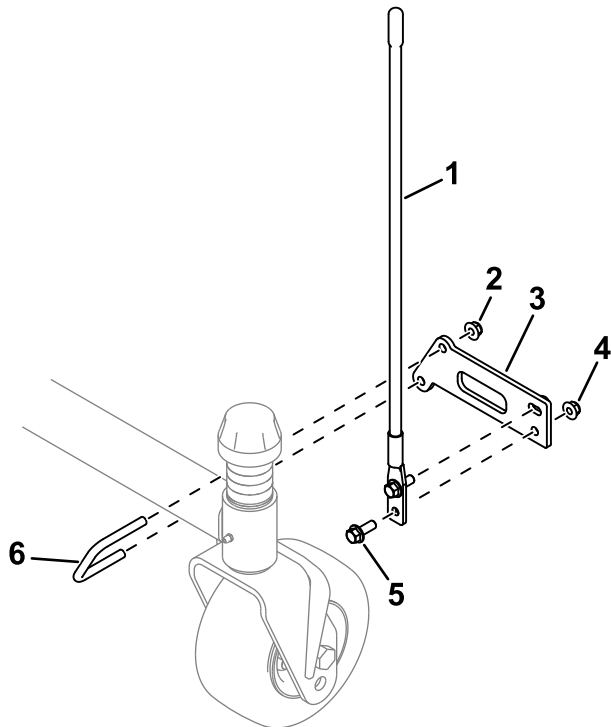
Montera vippstyrning

Delar som behövs till detta steg:

2	Vippstyrning
2	Fäste för vippstyrning
2	U-bult
4	Sexkantskruv (5/16 x 1 tum)
4	Flänsmutter (3/8 tum)
4	Flänsmutter (5/16 tum)

Tillvägagångssätt

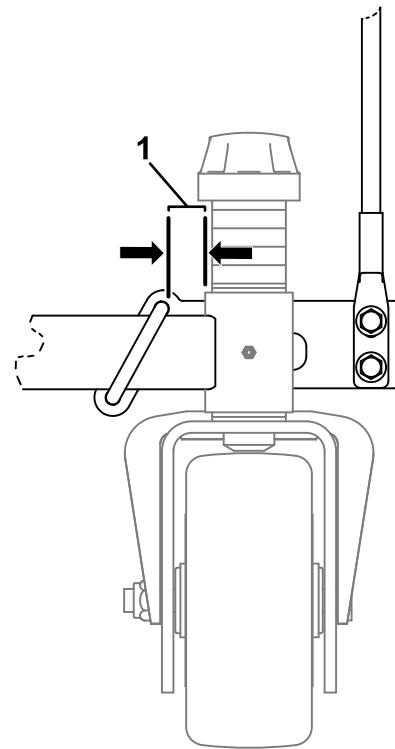
Använd fyra skruvar (5/16 x 1 tum), fyra flänsmuttrar (5/16 tum), två U-bultar, fyra flänsmuttrar (3/8 tum) och två fästen för vippstyrning för att montera vippstyrningarna på svänghjulsarmarna (höger sida visas i [Figur 17](#) och [Figur 18](#)).



Figur 17

g367852

- | | |
|---------------------------|--------------------------------|
| 1. Vippstyrning | 4. Flänsmutter (5/16 tum) |
| 2. Flänsmutter (3/8 tum) | 5. Sexkantskruv (5/16 x 1 tum) |
| 3. Fäste för vippstyrning | 6. U-bult |



Figur 18

g367853

1. 2,5 cm

7

Smörja maskinen

Inga delar krävs

Tillvägagångssätt

För att säkerställa rätt smörjningsegenskaper ska du applicera fett på maskinen innan användning. Se [Smörja lövblåsaren \(sida 15\)](#).

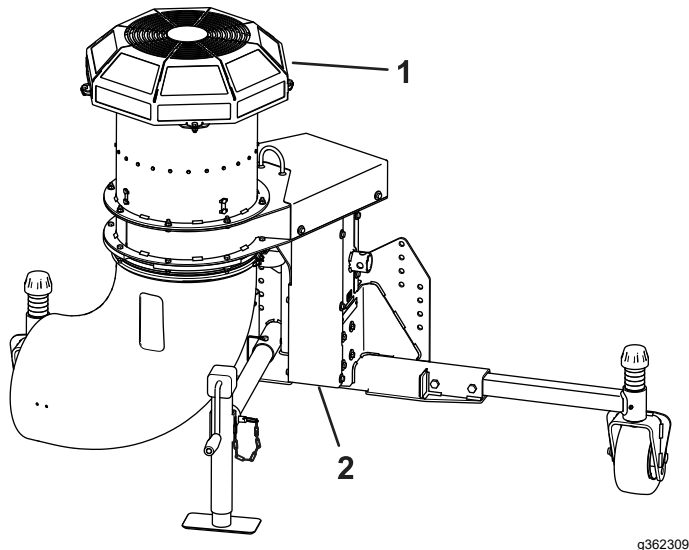
Viktigt: Otillräcklig smörjning av maskinen leder till att kritiska komponenter går sönder i förtid.

Körning

Obs: Vänster och höger sida på maskinen är lika med förarens vänstra respektive högra sida vid normal körning.

Viktigt: Aktivera kraftuttaget endast vid låg tomgång. Om du kopplar in kraftuttaget vid hög tomgång minskar kopplingens livslängd.

Viktigt: Maskinen får endast köras om fläktskyddet och skyddet för växellådan sitter på plats (**Figur 19**).



Figur 19

1. Fläktskydd 2. Skydd för växellåda

Säkerhet vid drift

Säkerhet före användning

- Låt aldrig barn eller någon som inte har fått utbildning använda eller utföra underhåll på maskinen. Lokala bestämmelser kan begränsa användarens ålder. Det är ägaren som ansvarar för att utbilda alla förare och mekaniker.
- Lär dig hur man använder utrustningen på ett säkert sätt och bekanta dig med manöverreglage och säkerhetsskyltar.
- Vänta alltid tills alla rörliga delar har stannat och låt maskinen svalna innan du justerar, reparerar, rengör eller ställer den i förvaring. Lär dig att stanna maskinen snabbt.
- Håll alla skydd, säkerhetsanordningar och dekalerna på plats. Byt ut eller ersätt alla säkerhetsanordningar och ersätt alla dekalerna som är oläsliga eller saknas. Kör inte maskinen om

dessa inte sitter på plats eller inte fungerar som de ska.

- Ändra inte utrustningen på något sätt.

Säkerhet under användning

- Ägaren/föraren kan förebygga och ansvarar för olyckor som kan ge upphov till personskador eller skador på egendom.
- Använd lämpliga kläder, inklusive ögonskydd, långbyxor, rejäla och halkfria skor samt hörselskydd. Sätt upp långt hår och använd inte hängande smycken.
- Kör inte maskinen om du är sjuk, trött eller påverkad av alkohol eller läkemedel.
- Håll koncentrationen helt på maskinen när du använder den. Ägna dig inte åt aktiviteter som kan distrahera dig, eftersom personskador eller skador på egendom då kan uppstå.
- Luften som blåses ut är kraftfull och kan orsaka skador eller göra så att användaren tappar förfästet. Gå inte nära blåsmunstycket när maskinen är i drift.
- Håll alla kringstående borta, stäng av maskinen när kringstående närmar sig området, rikta inte utkastaren mot dem.
- Låt inte passagerare åka på maskinen och håll kringstående personer och husdjur på avstånd från maskinen under drift.
- Använd endast maskinen om du har god sikt, så att du kan undvika gropar och dolda faror.
- Titta bakåt och nedåt innan du backar för att se till att vägen är fri.
- Var försiktig när du närmar dig hörn med skymd sikt, buskage, träd eller andra objekt som kan försämra sikten.
- Lämna aldrig en maskin som är i gång utan uppsikt.
- Om maskinen vibrerar onormalt ska du omedelbart stanna, stänga av motorn, ta ut nyckeln, vänta tills alla rörliga delar har stannat och sedan undersöka om det finns skador. Reparera alla skador på maskinen innan du börjar använda den igen.
- Sänk hastigheten när du kör i tuff, ojämn terräng samt nära trottoarkanter, håll och andra plötsliga förändringar i terrängen.

Säkerhet i sluttningar

- Sluttningar är en betydande faktor vid olyckor som orsakas av att föraren förlorat kontrollen eller att

maskinen välter, vilket kan innebära livsfara eller leda till allvarliga personskador. Du ansvarar för säker drift i sluttningar. Om du kör maskinen i en sluttning måste du vara extra försiktig.

- Gå igenom specifikationerna för traktorenheten för att se till att du inte överskrider dess kapacitet i sluttningar.
- Utvärdera förhållandena på platsen för att bedöma om sluttningen är säker för körning av maskinen, bland annat genom att undersöka hela arbetsplatsen. Använd alltid sunt förnuft och gott omdöme när du utför kontrollen.
- Läs anvisningarna nedan innan du använder maskinen på en sluttning. Innan du använder maskinen ska du utvärdera förhållandena på arbetsplatsen för att fastställa om maskinen kan användas under sådana förhållanden. Förändringar i terrängen kan leda till att maskinens manövrering i sluttningar förändras.
 - Undvik att starta, stänga av eller svänga med maskinen i sluttningar. Undvik att göra plötsliga ändringar i hastighet eller riktning. Sväng långsamt och successivt.
 - Använd inte maskinen under förhållanden där det råder tvekan om dragkraft, styrning eller stabilitet.
 - Avlägsna eller märk ut hinder såsom diken, hål, fåror, gupp, stenar och andra dolda faror. Det kan finnas dolda hinder i högt gräs. Ojämn terräng kan göra att maskinen välter.
 - Observera att om du kör maskinen på vått gräs, tvärs över sluttningar eller nedför en sluttning kan maskinen förlora dragkraft.
 - Var mycket försiktig när du använder maskinen nära stup, diken, flodbäddar, vattendrag eller andra faror. Maskinen kan välta plötsligt om ett hjul kör över en kant eller kanten ger med sig. Håll ett säkert avstånd mellan maskinen och riskfyllda områden.

Säkerhet efter användning

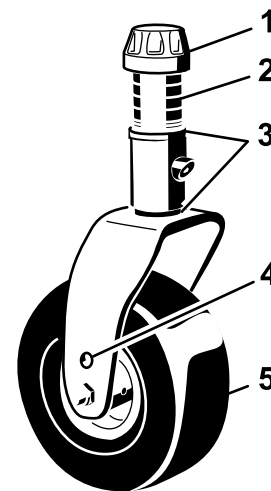
- Parkera maskinen på ett plant underlag, stäng av motorn, ta ut nyckeln, vänta tills alla rörliga delar har stannat och låt maskinen svalna innan du justerar, reparerar, rengör eller ställer den i förvaring.
- Koppla endast bort maskinen från traktorenheten när den befinner sig på en plan yta.
- Håll alla maskindelar i gott bruksskick och samtliga beslag åtdragna.
- Byt ut slitna och skadade dekaler, eller ersätt de som saknas.

Justera höjden på lövblåsens munstycke

Lövblåsens munstycke kan användas på 114–216 millimeters höjd. Ställ in höjden på lövblåsens munstycke genom att placera svänghjulsaxlarna i hjulgafflarnas övre eller nedre hål och lägga till eller ta bort samma antal distanser från hjulgafflarna.

1. Starta motorn och höj lövblåsaren från marken så att du kan byta svänghjulen.
2. Stäng av motorn och ta ut nyckeln.
3. Placera svänghjulsaxlarna i samma hål på bägge hjulgafflarna (Figur 20).

Obs: Använd monteringshålen på den lägre hjulgaffelns axel för att öka höjden på lövblåsens munstycke.



G008866

g008866

Figur 20

- | | |
|-------------------|----------------------|
| 1. Spännlock | 4. Axelmonteringshål |
| 2. Distansbrickor | 5. Svänghjul |
| 3. Mellanlägg | |

4. Ta bort spännlocket från spindelaxeln (Figur 20) och skjut ut spindeln ur svänghjulsarmen.
5. Placera de två mellanlägggen ($\frac{1}{8}$ tum) på spindelaxeln såsom de satt från början.

Obs: Dessa mellanlägg är nödvändiga för att en jämn höjd ska erhållas över lövblåsens hela bredd.

6. Skjut på ett lämpligt antal distansbrickor på $\frac{1}{2}$ tum på spindelaxeln för att uppnå önskad höjd. Skjut sedan på brickan på axeln.
7. Skjut svänghjulsspindeln genom svänghjulsarmen.
8. Montera mellanlägggen (såsom de satt från början) och de återstående distansbrickorna på spindelaxeln.

Arbetstips

⚠ VARNING

Luften som blåses ut är kraftfull och kan orsaka skador eller göra så att användaren tappar fotfästet.

- **Gå inte nära munstycksöppningen när maskinen används.**
- **Håll kringstående på behörigt avstånd från munstycksöppningen när maskinen används.**
- Öva dig på att använda lövblåsen. Blås skräpet i samma riktning som vinden blåser. På det viset förhindrar du att materialet blåser tillbaka in i det rensade området.
- Var uppmärksam, sänk farten och var försiktig när du svänger. Titta bakåt och åt sidan innan du ändrar körriktning.
- Var uppmärksam på munstyckets riktning och vänd inte munstycket mot någon.
- Var försiktig när du närmar dig hörn med skymd sikt, buskage, träd eller andra objekt som kan försämra sikten.
- Se till att det finns tillräckligt med utrymme ovanför dig innan du kör under föremål (t.ex. grenar, dörrar eller elledningar) och var försiktig så att de inte kommer i kontakt med gallret på lövblåsen.
- Sänk farten när du gör tvära svängar eller svänger i sluttningar.
- Titta bakåt och kontrollera att ingen befinner sig bakom maskinen innan du börjar backa.
- Var försiktig när du blåser runt nyanlagda gräsmattor eftersom luftens kraft kan slita upp gräset.
- Gå inte nära munstycksöppningen när maskinen används. Se till att kringstående håller sig på avstånd från munstycksöppningen och rikta inte munstycket mot kringstående.
- **Riskera inte skador.** Om en person eller ett djur utan förvarning dyker upp i eller i närheten av arbetsområdet ska du **stoppa maskinen och stänga av motorn**. Vårdslös körning kombinerat med ojämn terräng, rikoschetter eller felaktigt placerade säkerhetsskydd kan leda till skador från kringslungade föremål. Återuppta inte arbetet förrän området är fritt.

Viktigt: Höj upp lövblåsen före transport. Om du låter munstycket vara nedsänkt under en transport kan det stöta emot marken, vilket kan skada munstycket.

Underhåll

Säkerhet vid underhåll

- Gör följande före rengöring, service eller justering av maskinen:
 - Parkera maskinen på ett plant underlag.
 - Vänta tills alla rörliga delar har stannat.
 - Ta bort maskinen från traktorenheten.
 - Sänk ned pallbocken.
 - Låt maskinens komponenter svalna innan du utför något underhåll.
- Utför endast det underhåll som beskrivs i den här bruksanvisningen. Kontakta en auktoriserad Toro-återförsäljare vid eventuellt behov av större reparationer eller assistans.
- Maskinen ska stöttas upp med klossar eller domkrafter vid arbete på undersidan.
- Se till att alla skydd har monterats säkert efter underhåll eller justering av maskinen.
- Låt inte obehöriga serva maskinen.
- Håll alla delar i gott bruksskick och samtliga fästelement åtdragna. Byt ut alla dekaler som saknas samt skadade dekaler.
- Mixtra inte med den avsedda funktionen hos en säkerhetsanordning, och reducera inte det skydd en säkerhetsanordning ger. Kontrollera regelbundet att säkerhetsanordningarna fungerar som de ska.
- Vid eventuellt behov av större reparationer eller assistans ska du kontakta en auktoriserad Toro-återförsäljare.
- Ändringar av maskinen kan påverka dess funktion, prestanda, hållbarhet och användning, och kan leda till personskador och innebära livsfara. Sådan användning kan göra att garantin från Toro® upphör att gälla.

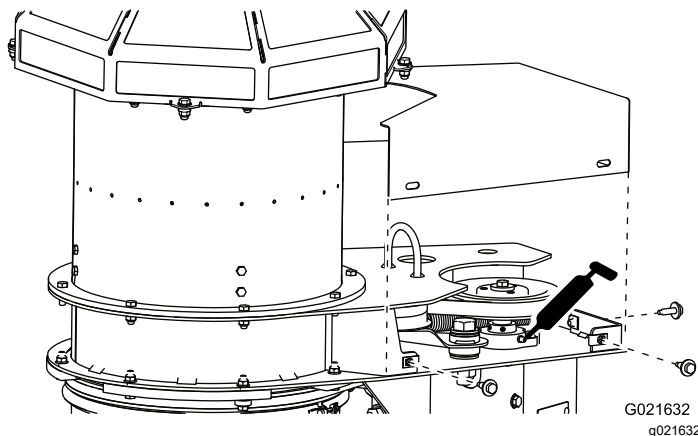
Smörja lövblåsaren

Serviceintervall: Var 50:e timme

Lövblåsen har lager och bussningar som måste smörjas regelbundet. Om maskinen används under normala förhållanden ska lagren smörjas med litiumfett nr 2. Smörj nipplarna omedelbart efter varje tvätt, oavsett vilket intervall som anges.

Smörjpunkterna är följande:

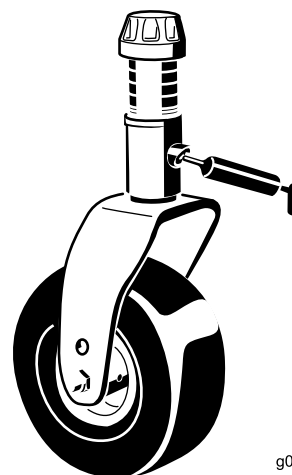
Drivskiva (Figur 21)



Figur 21

Visas med locket borttaget

Svänghjulsaxel (2) (Figur 22)



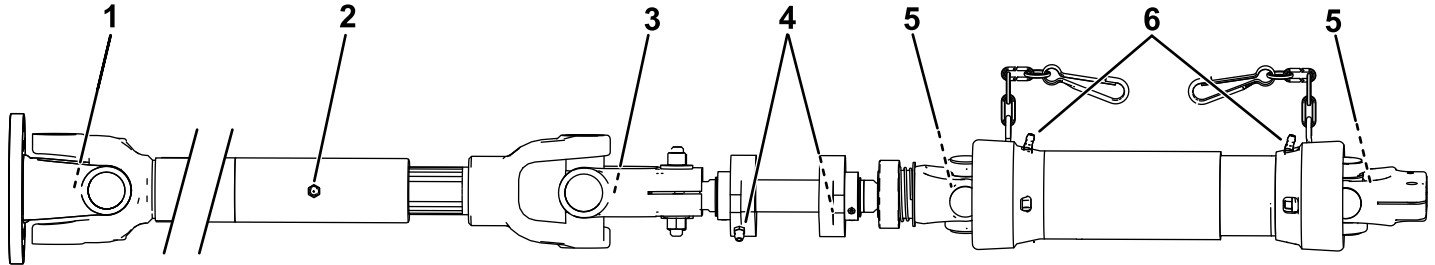
Figur 22

Smörja drivaxeln

Serviceintervall: Varje användning eller dagligen

Monteringssatsen för drivaxeln har lager och bussningar som du måste smörja regelbundet. Om du använder maskinen under normala förhållanden ska du smörja lagren med litiumfett nr 2. Smörj nipplarna omedelbart efter varje tvätt, oavsett vilket intervall som anges.

1. Placera maskinen och lövblåsen på en jämn yta och sänk ned lövblåsen.
2. Det finns nio fettpunkter. Se monteringssets servicedekal eller [Figur 23](#).



Figur 23

g368041

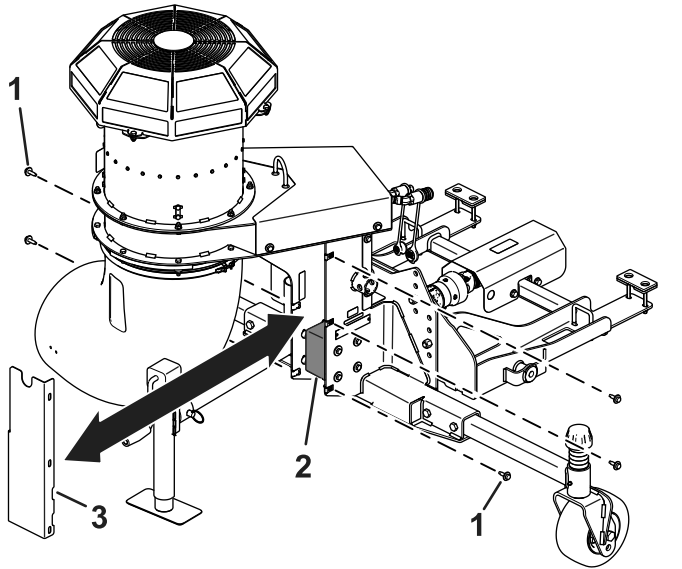
1. Smörj knutkorset på maskinsidans drivaxelsektion som ansluter till drivenheten.
2. Smörj den yttre axeln på maskinsidans drivaxelsektion.
3. Smörj knutkorset på maskinsidans drivaxelsektion som ansluter flänslageraxeln.
4. Smörj in varje flänslager mellan de två huvudaxelsektionerna.
5. Smörj knutkorset på lövblåsarens drivaxel.
6. Smörj varje skyddsbusning i vardera änden av lövblåsarens drivaxelskydd.

Kontrollera växellådans smörjning

Serviceintervall: Efter de första 50 timmarna
Var 150:e timme

Växellådans kapacitet: 177 ml.

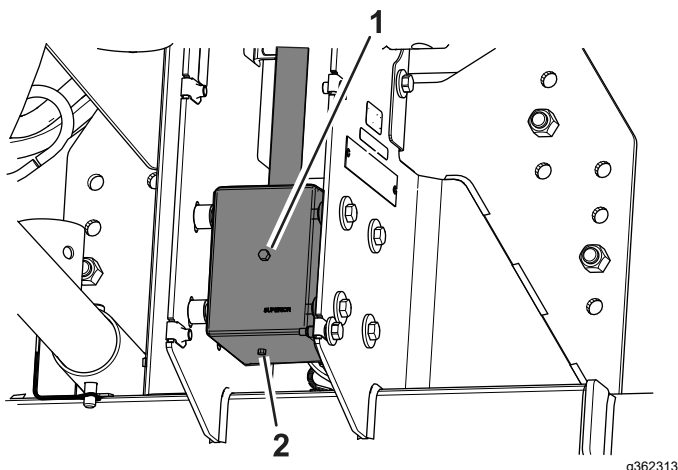
1. Placera maskinen och lövblåsen på en jämn yta och sänk ned lövblåsen.
2. Ta bort de fem skruvar och brickor som håller fast växellådans lock på lövblåsen (Figur 24).



Figur 24

1. Skruv
2. Växellåda
3. Kåpa

3. Avlägsna kåpan så att du ser lövblåsarens växellåda (Figur 24).
4. Ta bort kontroll-/påfyllningspluggen på växellådans sida (Figur 25).



Figur 25

1. Kontroll-/påfyllningsplugg
2. Avtappningsplugg

5. Kontrollera att oljenivån är ända upp till pluggålet i växellådan. Om smörjmedelnivån är låg fyller du på med smörjmedel av typen SAE 80-90 för viktväxlar ända upp till hålet.
6. Sätt tillbaka kontroll-/påfyllningspluggen på växellådan.
7. Sätt tillbaka locket.

Kontrollera munstycket

Serviceintervall: Varje användning eller dagligen

Kontrollera munstycksklämman och justera position

⚠ VARNING

Luften som blåses ut är kraftfull och kan orsaka skador eller göra så att användaren tappar förfästet.

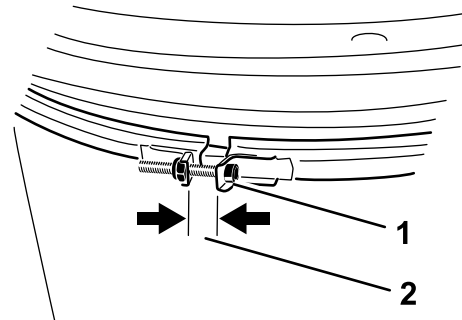
Parkera traktorenheten på en plan yta, koppla ur kraftuttaget, ta ut nyckeln och vänta tills alla rörliga delar stannar innan du justerar lövblåsarmunstyckets position.

1. Kontrollera dagligen att munstycksklämman (Figur 26) sitter åt ordentligt.

Obs: Munstycket kan lossna om det dras över hinder eller genom låga områden i terrängen.

2. Dra åt klämmans fästdon så att ett mellanrum på 1,3 cm upprätthålls.

Munstycket ska rotera fritt när du flyttar det för hand.



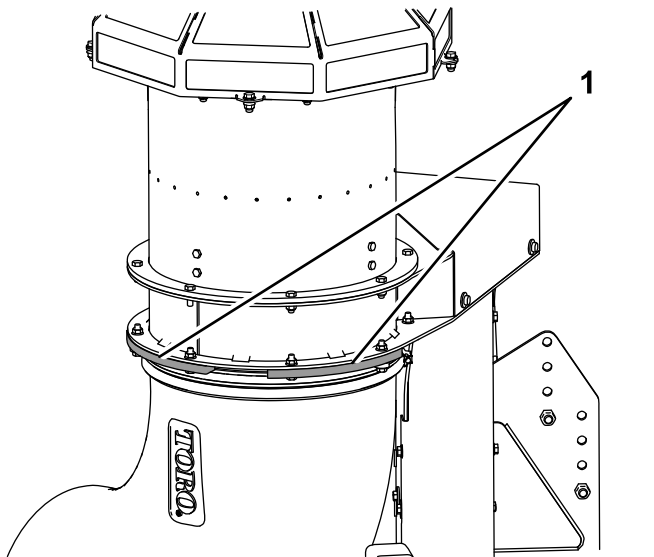
Figur 26

1. Munstycksklämma
2. Avstånd på 1,3 cm

Rengöra munstycksguiderna

Kontrollera och ta bort gräs, jord eller smuts som eventuellt ansamlats runt och inuti munstycksguiderna (Figur 27).

Munstycket ska hållas fritt från skräp för att förhindra att motorn fastnar.



Figur 27

g362316

1. Munstycksguider

Justera munstyckeremmen

Serviceintervall: Efter de första 8 timmarna

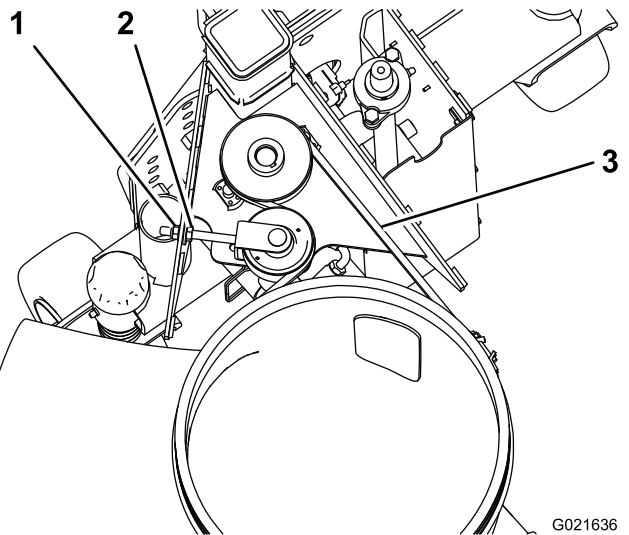
Var 50:e timme

Justera remmen om den slirar när du ändrar munstyckets riktning.

1. Tryck ned remmen i mitten på dess längsta utsträckta del med en kraft på 30 Nm (Figur 28).

Obs: Remmen ska böjas ned 4,8 mm.

2. Fortsätt till nästa steg om nedböjningen inte är korrekt. Om den är korrekt kan arbetet fortsättas.



Figur 28

G021636
g021636

1. Flänsmutter
2. Sexkantsmutter
3. Tryck ned remmen här

3. Lossa på sexkantsmuttern och dra åt flänsmuttern för att öka remspänningen (Figur 28).

Obs: Dra inte åt för hårt.

4. Dra åt sexkantsmuttern för att säkra justeringen.

Förvaring

1. Avlägsna gräsklipp, smuts och smörja från alla utvändiga delar på maskinen.

Viktigt: Tvätta maskinen med ett mildt rengöringsmedel och vatten. Högtryckstvätta inte maskinen. Använd inte alltför mycket vatten.

2. Kontrollera och dra åt alla skruvar och muttrar. Byt ut alla slitna delar.
3. Måla i lackskador och bara metallytor. Färg finns att köpa hos din närmaste auktoriserade återförsäljare.
4. Förvara maskinen i ett rent och torrt garage eller lagerutrymme. Använd domkraften för att förvara lövblåsen i upprätt läge. Lägg inte ned lövblåsen på marken.

Anteckningar:

Försäkran om inbyggnad

The Toro Company, 8111 Lyndale Ave. South, Bloomington, MN, USA försäkrar att följande enheter överensstämmer med nedanstående direktiv, förutsatt att de monteras i enlighet med medföljande anvisningar på vissa Toro-modeller enligt vad som anges i relevant deklARATION om överensstämmelse.

Modellnr	Serienr	Produktbeskrivning	Fakturabeskrivning	Allmän beskrivning	Direktiv
31916	410200000 och högre	Pro Force-lövblås	PROFORCE BLOWER (GM3200/GM3300)	Lövblås	2000/14/EG och 2005/88/EG 2014/30/EU

Relevant teknisk dokumentation har sammanställts enligt kraven i Del B i Bilaga VII i direktivet 2006/42/EG.

Vi åtar oss att vidarebefordra, vid förfrågningar från nationella myndigheter, relevant information om denna delvis fullbordade maskin. Vidarebefordringen sker elektroniskt.

Maskinen ska inte tas i drift förrän den har monterats på lämpliga Toro-modeller enligt anvisningarna i tillhörande försäkran om överensstämmelse och i enlighet med alla andra tillgängliga anvisningar, varefter maskinen kan sägas överensstämma med alla relevanta direktiv.

Intygas:



Tom Langworthy
Teknisk chef
8111 Lyndale Ave. South
Bloomington, MN 55420, USA
november 1, 2022

Auktoriserad representant:

Marcel Dutrieux
Manager European Product Integrity
Toro Europe NV
Nijverheidsstraat 5
2260 Oevel
Belgium

UK Declaration of Incorporation

The Toro Company, 8111 Lyndale Ave. South, Bloomington, Minnesota, USA, försäkrar att följande enheter överensstämmer med nedanstående förordningar, förutsatt att de monteras i enlighet med medföljande anvisningar på särskilda Toro-modeller såsom angivet i relevant deklARATION om överensstämmelse.

Modellnr	Serienr	Produktbeskrivning	Fakturabeskrivning	Allmän beskrivning	Direktiv
31916	410200000 och högre	Pro Force-lövblås	PROFORCE BLOWER (GM3200/GM3300)	Lövblås	S.I. 2001 nr 1701 S.I. 2016 nr 1091

Relevant teknisk dokumentation har sammanställts enligt kraven i förteckning 10 i S.I. 2008 nr 1597.

Vi åtar oss att vidarebefordra, vid förfrågningar från nationella myndigheter, relevant information om denna delvis fullbordade maskin. Vidarebefordringen sker elektroniskt.

Denna maskin får inte tas i bruk förrän den införlivas i godkända Toro-modeller enligt den tillhörande försäkran om överensstämmelse och i enlighet med alla instruktioner, varvid den kan förklaras uppfylla alla relevanta bestämmelser.

This declaration has been issued under the sole responsibility of the manufacturer.

The object of the declaration is in conformity with relevant UK legislation.



Tom Langworthy
Teknisk chef
8111 Lyndale Ave. South
Bloomington, MN 55420, USA
november 1, 2022

Auktoriserad representant:

Marcel Dutrieux
Manager European Product Integrity
Toro U.K. Limited
Spellbrook Lane West
Bishop's Stortford
CM23 4BU
United Kingdom

Delstaten Kaliforniens Proposition 65-varningsinformation

Vad är det här för varning?

Du kanske ser en produkt till salu som har en varningsetikett enligt följande:



WARNING: Cancer och fortplantningsskador – www.p65Warnings.ca.gov.

Vad är Prop 65?

Prop 65 omfattar alla företag som är verksamma i Kalifornien, som säljer produkter i Kalifornien eller som tillverkar produkter som kanske kommer att säljas i eller föras in i Kalifornien. Prop 65 kräver att Kaliforniens guvernör ska publicera och uppdatera en lista med kemikalier som är kända för att orsaka cancer, fosterskador och/eller andra fortplantningsskador. Listan, som uppdateras årligen, inkluderar hundratals kemikalier som återfinns i många vardagliga bruksföremål. Syftet med Prop 65 är att informera allmänheten om exponering för dessa kemikalier.

Prop 65 förbjuder inte försäljning av produkter som innehåller dessa kemikalier, men varningar krävs på alla produkter och förpackningar samt på all produktdokumentation. En Prop 65-varning betyder dock inte att en produkt strider mot några produktsäkerhetsstandarder eller -krav. Kaliforniens myndigheter har klargjort att en Prop 65-varning "inte är detsamma som ett myndighetsbeslut om att en produkt är säker eller osäker". Många av dessa kemikalier har använts i vardagliga produkter i årtal utan dokumenterad fara. Mer information finns på <https://oag.ca.gov/prop65/faqs-view-all>.

En Prop 65-varning betyder att ett företag antingen har (1) utvärderat exponeringsrisken och kommit fram till att den överskrider nivån för "försumbar nivå", eller (2) har valt att ge en varning baserat på vetenskapen om förekomst av listade kemikalier utan att försöka utvärdera exponeringsrisken.

Gäller denna lag överallt?

Prop 65-varningar krävs endast enligt kalifornisk lag. Dessa varningar kan ses i ett stort antal olika sammanhang i Kalifornien, inklusive men inte begränsat till restauranger, mataffärer, hotell, skolor och sjukhus, och på ett stort antal olika produkter. Vissa e-butiker och postorderföretag anger dessutom Prop 65-varningar på sina webbplatser eller i sina kataloger.

Hur skiljer sig de kaliforniska varningarna från nationella gränsvärden?

Prop 65-standarder är ofta strängare än nationella och internationella standarder. Det finns diverse substanser som kräver en Prop 65-varning vid nivåer som är mycket lägre än de nationella åtgärdsgränserna. Prop 65-nivån för blyvarningar är t.ex. 0,5 µg/dag, vilket är betydligt lägre än den nationella och internationella nivån.

Varför finns inte varningen på alla liknande produkter?

- Produkter som säljs i Kalifornien kräver Prop 65-märkning medan liknande produkter som säljs någon annanstans inte gör det.
- Om ett företag har varit inblandat i en rättsprocess om Prop 65 och när en förlikning kan förlikningen kräva att Prop 65-varningar anges för dess produkter, medan andra företag som tillverkar liknande produkter kanske inte har några sådana krav.
- Tillämpningen av Prop 65 är inkonsekvent.
- Företag kan välja att inte ange varningar om de har kommit fram till att de enligt Prop 65 inte behöver göra det. Även om en produkt saknar varning behöver inte det betyda att produkten inte innehåller de listade kemikalierna i ungefär samma omfattning.

Varför inkluderar Toro denna varning?

Toro har valt att förse konsumenter med så mycket information som möjligt så att de kan fatta väl grundade beslut om de produkter de köper och använder. Eftersom exponeringsgränskrav inte angetts för alla listade kemikalier tillhandahåller Toro i vissa fall varningar baserat på vetenskapen om förekomst av en eller flera angivna kemikalier utan att försöka utvärdera exponeringsnivån. Trots att Toro-produkternas exponeringsrisk kan anses vara försumbar, eller med god marginal ligga inom gränserna för "försumbar risk", har Toro valt att ange Prop 65-varningarna. Om vi inte anger dessa varningar kan Toro åtalas av den kaliforniska staten eller av privatpersoner som vill verkställa Prop 65, vilket kan leda till allvarliga påföljder.



Toros garanti

Två års eller 1 500 körtimmars begränsad garanti

Fel och produkter som omfattas

The Toro Company garanterar att din Toro-produkt ("produkten") är utan material- och tillverkningsfel i två år eller 1 500 arbetstimmar*, beroende på vilket som inträffar först. Den här garantin gäller för alla produkter förutom luftare (och för dem finns det separata garantiförklaringar). Om ett fel som omfattas av garantin föreligger, kommer vi att reparera produkten utan kostnad. Detta omfattar feldiagnos, utförande av arbetet, reservdelar och transport. Denna garanti börjar gälla det datum då produkten levereras till den ursprungliga köparen i återförsäljarledet. * Produkten är försedd med en timmätare.

Anvisningar för garantiservice

Du är ansvarig för att meddela produkt-distributören eller den auktoriserade återförsäljaren som du köpte produkten av så snart du tror att ett fel som omfattas av garantin föreligger. Om du behöver hjälp med att hitta en produkt-distributör eller auktoriserad återförsäljare, eller om du har några frågor som rör dina rättigheter och skyldigheter beträffande garantin, kan du kontakta oss på:

Toro Commercial Products Service Department
8111 Lyndale Avenue South
Bloomington, MN 55420-1196 USA

+1-952-888-8801 eller +1-800-952-2740
E-post: commercial.warranty@toro.com

Ägarens ansvar

Som ägare till produkten är du ansvarig för att utföra det underhåll och de justeringar som krävs i enlighet med anvisningarna i *bruksanvisningen*. Reparationer för produktproblem som orsakas av underlåtenhet att utföra nödvändigt underhåll och nödvändiga justeringar omfattas ej av denna garanti.

Produkter och fel som inte omfattas

Det är inte alla produkt- eller funktionsfel som kan inträffa under garantiperioden som beror på material- eller tillverkningsfel. Den här garantin omfattar inte följande:

- Produktfel som orsakats av att andra reservdelar än Toro-originaldelar har använts eller av att extra, modifierade tillbehör och produkter som inte har tillverkats av Toro har monterats och använts.
- Produktfel som orsakas av underlåtenhet att utföra det underhåll och/eller de justeringar som rekommenderas.
- Produktfel som orsakas av felaktig, slarvig eller vårdslös användning av produkten.
- Delar som inte är defekta men som förbrukats av användning. Exempel på delar som förbrukas eller slits ut vid normal användning av produkten omfattar, men är inte begränsat till, bromsklossar, bromsbelägg, lamellbelägg, knivar, cylindrar, valsar och lager (tätade eller smörjbara), understäl, tändstift, svänghjul och svänghjulslager, däck, filter, remmar samt vissa sprutkomponenter som membran, munstycken, flödesmätare och backventiler.
- Fel som orsakats av yttre påverkan, inklusive men inte begränsat till, väder, förvaringsomständigheter, föroreningar eller bruk av ej godkända bränslen, kylvätskor, smörjmedel, tillsatser, gödningsmedel, vatten eller kemikalier.
- Fel eller problem med prestandan på grund av att bränslen (t.ex. bensin, diesel eller biodiesel) som inte uppfyller respektive industristandarder har använts.
- Normalt förekommande buller, vibrationer, slitage och försämringar. Normalt slitage omfattar, men är inte begränsat till, skador på säten till följd av slitage eller nötning, slitage på målade ytor, repor på dekaler eller fönster.

Andra länder än USA och Kanada

Kunder som har köpt Toro-produkter som exporterats från USA eller Kanada ska kontakta sin Toro-distributör (återförsäljare) för att få garantipolicy för sitt eget land eller sin provins eller stat. Om du av någon anledning är missnöjd med din distributörs service eller har svårt att få garantiupplysningar kontaktar du ditt närmaste auktoriserade Toro-servicecenter.

Reservdelar

Reservdelar som planeras att bytas ut i förbindelse med nödvändigt underhåll omfattas endast av garantin under perioden fram till den planerade tidpunkten för utbytet av delen. Delar som byts ut i enlighet med den här garantin omfattas av garantin under hela den återstående produktgarantin och tillfaller Toro. Toro fattar det slutliga beslutet om huruvida en befintlig del eller enhet ska repareras eller bytas ut. Toro har rätt att använda omarbetade reservdelar vid garantireparationer.

Garanti för djupurladdnings- och litiumjonbatterier

Djupurladdnings- och litiumjonbatterier har en total livslängd på ett visst antal kilowattimmar. Användnings-, laddnings- och underhållstekniker kan förlänga eller minska den totala batterilivslängden. I och med att batterierna i produkten används minskar gradvis mängden användbart arbete mellan laddningsintervallerna tills dess att batteriet är helt urladdat. Ansvaret för att ersätta urladdade batterier, på grund av normal användning, faller på produktens ägare. Obs! (Endast litiumjonbatteri): Se batterigarantin för ytterligare information.

Livstidsgaranti för vevaxeln (endast ProStripe 02657-modeller)

Prostripe-modellen som är utrustad med en Toro-friktions-skiva och en vevsäker knivbromsokoppling (montering med integrerad knivbromsokoppling + friktionskoppling) som originalutrustning, och som används av den ursprungliga köparen i enlighet med rekommenderade drifts- och underhållsprocedurer, omfattas av en livstidsgaranti mot böjning av motorns vevaxel. Maskiner med friktionsbrickor, knivbromsokopplingsenheter och andra sådana enheter omfattas inte av livstidsgarantin för vevaxeln.

Ägaren bekostar underhållet

Den vanliga service som krävs för Toro-produkter omfattar bland annat att finjustera motorn, smörja, rengöra och polera maskinen, byta filter och kylvätska samt att utföra det underhåll som rekommenderas. Sådan service får ägaren själv bekosta.

Allmänna villkor

Reparation av en auktoriserad Toro-distributör eller Toro-återförsäljare är den enda kompensation som du har rätt till under denna garanti.

The Toro Company är inte ansvarigt för indirekta eller oförutsedda skador eller följdskador i samband med användningen av de Toro-produkter som omfattas av denna garanti. Detta inkluderar alla kostnader eller utgifter för att tillhandahålla ersättningsutrustning eller service under rimliga perioder med funktionsfel eller avsaknad av möjlighet av använda produkten medan reparationer som omfattas av garantin utförs. Med undantag för den emissionsgaranti som nämns nedan, och endast om denna är tillämplig, finns ingen annan uttrycklig garanti. Alla indirekta garantier i fråga om säljbarhet och användningslämplighet är begränsade till denna uttryckliga garantis varaktighet.

I vissa stater är det inte tillåtet att undanta oförutsedda skador eller följdskador, eller tidsbegränsa en indirekt garantis varaktighet, och i dessa fall är det möjligt att ovanstående undantag och begränsningar inte gäller. Denna garanti ger dig specifika juridiska rättigheter, och du kan även ha andra rättigheter som varierar från stat till stat.

Anmärkning om utsläppsgarantin

Produktens emissionskontrollsystem kan omfattas av en separat garanti som uppfyller de krav som fastställts av den amerikanska miljömyndigheten (Environmental Protection Agency, EPA) och/eller Kaliforniens luftskyddsmyndighet (California Air Resources Board, CARB). Tidsbegränsningarna som anges ovan är inte tillämpliga i fråga om garantin för emissionskontrollsystem. Se motorns garantiförklaring om utsläpps begränsning som medföljer produkten eller finns i motortillverkarens dokumentation.