



Kit de carrete para manguera **para Pulverizadores para Césped Multi-Pro® 5600/5700** **Modelo N° 41569 – N° Serie 24000102 y superiores**

Instrucciones de Instalación

Instalación

Nota: Los lados derecho e izquierdo de la máquina se determinan desde la posición normal del operador.

Nota: Si necesita un esquema eléctrico y diagrama de flujo, consulte el *Catálogo de Piezas*.

Nota: Usted necesitará adquirir cinta Teflón antes de instalar este kit.

Descripción	Cant.	Uso
Soporte del carrete para manguera	1	Montaje del bastidor.
Perno con arandela prensada, 3/8 x 1 pulg.	10	
Tuerca con arandela prensada, 3/8 pulg.	10	
Pletina del carrete para manguera	2	
Conjunto de carrete para manguera	1	
Perno con arandela prensada, 5/16 x 1 pulg.	1	
Tuerca con arandela prensada, 5/16 pulg.	1	
Sujetacables	10	
Soporte de la caja de control	1	Instalación de la caja de control de flujo.
Perno con arandela prensada, 1/2 x 1/2 pulg.	1	
Tuerca con arandela prensada, 1/2 pulg.	1	
Conjunto de válvula de control	1	
Acoplamiento en T S53	2	
Abrazadera, grande (1 pulg.)	4	
Abrazadera, pequeña (1/2 pulg.)	6	
Soporte de montaje de la caja de control	1	
Perno con arandela prensada, 5/16 x 3/4 pulg.	2	
Tuerca con arandela prensada, 5/16 pulg.	2	
Conjunto de válvula de bola	1	
Perno con arandela prensada, 1/4 x 3/4 pulg.	4	
Tuerca con arandela prensada, 1/4 pulg.	2	
Embellecedor de goma	1	
Manguera corta, diámetro 1/2 pulg.	3	
Acoplamiento dentado de plástico, 1/2 pulg.	1	

Descripción	Cant.	Uso
Manómetro	1	Instalación de los interruptores, el manómetro y la tapa.
Racor de reducción y tuerca	1	
Acoplamiento de plástico, pequeño	1	
Tapa de la caja de control	1	
Acoplamiento plateado, pequeño	1	
Tubo rojo	1	
Interruptor basculante	1	
Interruptor momentáneo	1	
Arnés de cables de la caja de control trasera	1	
Fusible, 10 amperios	1	
Tapa de los cables de los interruptores	1	
Perno con arandela prensada, 1/4 x 3/4 pulg.	9	
Tuerca con arandela prensada, 1/4 pulg.	4	
Pomo	1	
Manguera larga con acoplamiento, diámetro 1/2 pulg.	1	Conexión de la manguera de pulverización.
Pistola de pulverización	1	
Abrazadera, pequeña (incluye una de repuesto)	2	

Preparación de la máquina

1. Asegúrese de que la máquina está vacía de fluidos. Si se han utilizado productos químicos en la máquina, enjuague el sistema a fondo con agua limpia, luego vacíe el agua; consulte las instrucciones del *Manual del operador* de su vehículo.
2. Desconecte el terminal del cable negativo del borne de la batería.
3. En el soporte del depósito, en el lado derecho de la máquina, localice el tercer taladro desde la parte delantera de la máquina. Mida y marque un punto en el soporte del depósito, a 5 cm por detrás del centro del tercer taladro (Fig. 1).

Nota: Si ya existe un taladro en este punto, vaya a la sección Ensamblaje del bastidor.

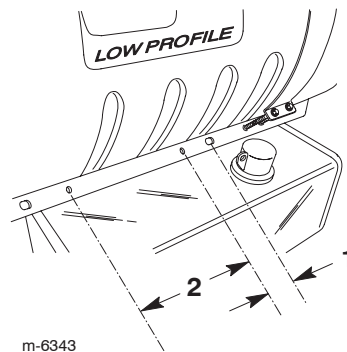


Figura 1

1. 5 cm

2. 25 cm

4. Desde la marca, mida 25 cm hacia atrás y marque dicho punto (Fig. 1).
5. Practique 2 taladros (diámetro 7/16 pulgada) en los puntos marcados, centrados verticalmente en el soporte del depósito (Fig. 1).

Ensamblaje del bastidor

1. Instale el soporte del carrete de la manguera en el soporte del depósito hidráulico (Fig. 2) usando 2 pernos con arandela prensada (3/8 x 1 pulgada) y 2 tuercas con arandela prensada (3/8 pulgada). No apriete del todo las tuercas para poder ajustar la posición más tarde.

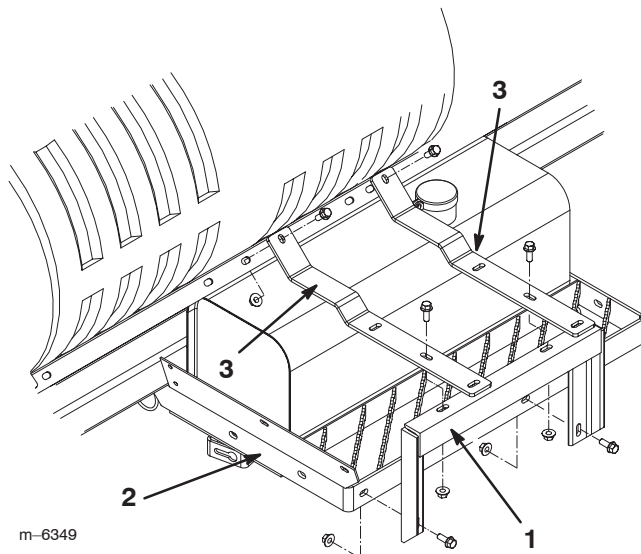


Figura 2

- | | |
|---------------------------------------|--|
| 1. Soporte del carrete de la manguera | 3. Pletinas del carrete de la manguera |
| 2. Soporte del depósito hidráulico | |

2. Instale los extremos de las 2 pletinas del carrete de la manguera a los taladros del soporte del depósito que usted localizó/practicó anteriormente (Fig. 2) usando 2 pernos con arandela prensada (3/8 x 1 pulgada) y 2 tuercas con arandela prensada (3/8 pulgada).
3. Instale el soporte del carrete de la manguera en las pletinas del carrete de la manguera (Fig. 2) usando 2 pernos con arandela prensada (3/8 x 1 pulgada) y 2 tuercas con arandela prensada (3/8 pulgada).
4. Nivele todas las pletinas y el carrete de la manguera y luego apriete todos los herrajes.
5. Instale el conjunto del carrete de la manguera sobre las pletinas del carrete de la manguera (Fig. 3) usando 4 pernos con arandela prensada (3/8 x 1 pulgada) y 4 tuercas con arandela prensada (3/8 pulgada).

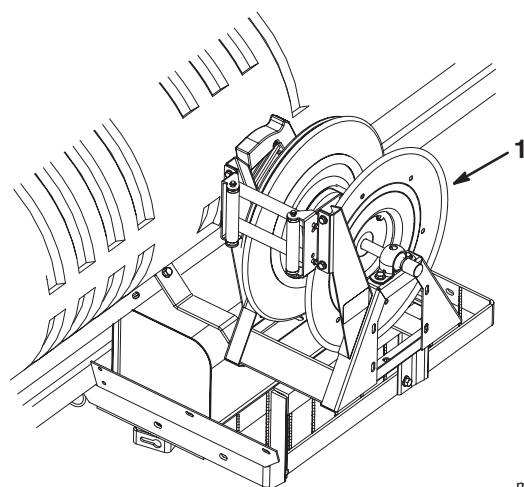


Figura 3

1. Conjunto de carrete para manguera

6. Retire y deseche el perno y la tuerca del soporte de rodillo inferior interior del carrete de la manguera e instale la caja eléctrica en el hueco (Fig. 4), usando un perno con arandela prensada (5/16 x 1 pulgada) y una tuerca con arandela prensada (5/16 pulgada).

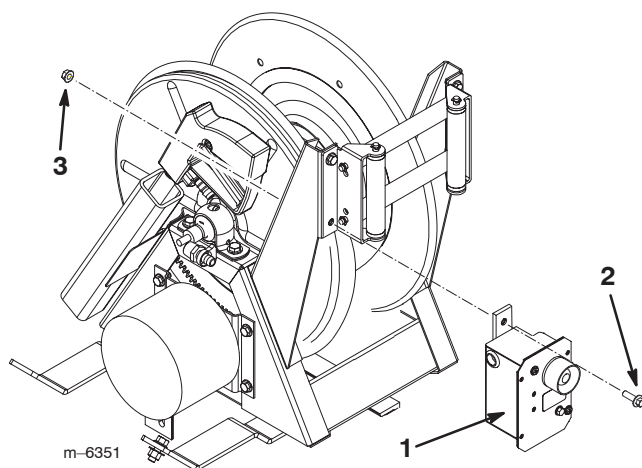


Figura 4

- | | |
|--|---|
| 1. Caja eléctrica | 3. Tuerca con arandela prensada, 5/16 pulgada |
| 2. Perno con arandela prensada, 5/16 x 1 pulgada | |

7. Pase el arnés de cables del carrete de la manguera desde la caja eléctrica, entre el bastidor de la máquina y los soportes, hasta el arnés principal.
8. Siga el camino del arnés principal hasta la zona de la base del asiento, por encima del radiador y el depósito de reserva hasta el solenoide de los accesorios.
9. Pase el arnés junto al arnés de cables principal hasta la zona del bloque de fusibles/solenoide y fíjelo usando 10 sujetacables.

10. Conecte el cable de alimentación al solenoide, situado debajo del asiento del conductor (Fig. 5).

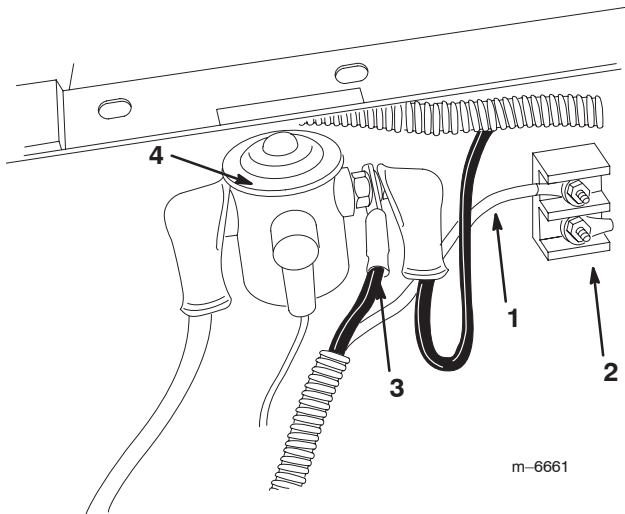


Figura 5

1. Cable negro de tierra desde la caja eléctrica del carrete de la manguera.
2. Bloque de terminales de tierra
3. Cable rojo de alimentación desde la caja eléctrica del carrete de la manguera.
4. Solenoide

11. Conecte el extremo del cable negro de tierra a uno de los espárragos del bloque de terminales de tierra (Fig. 5).

Instalación de la caja de control de flujo

Preparación de la máquina

Prepare/instale el poste de montaje de la siguiente manera:

- Si usted tiene un brazo estándar en su máquina, practique un taladro (11/32 pulgada de diámetro) en el soporte de brazo derecho, a 9,2 cm por encima del centro del taladro más bajo (Fig. 6).

Nota: Compruebe la posición del soporte de brazo derecho. Debe estar instalado en la posición más baja posible de las ranuras de montaje. Si no es así, afloje los herrajes de montaje, deslícelo hacia abajo y apriete los herrajes.

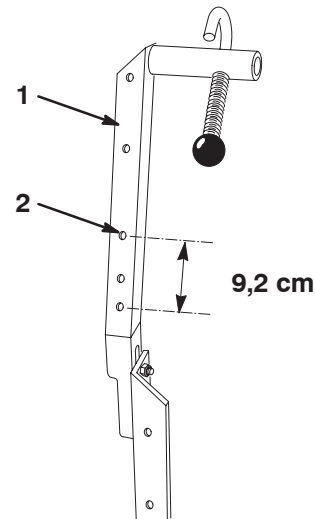


Figura 6

1. Soporte de brazo derecho
2. Practique este taladro, de 11/32 pulgada de diámetro

- Si su máquina dispone de brazos cubiertos o si no tiene brazos, instale el soporte de la caja de control en el bastidor de brazo derecho trasero (Fig. 7) usando los herrajes existentes y un perno con arandela prensada (1/2 x 1/2 pulgada) y una tuerca con arandela prensada (1/2 pulgada).

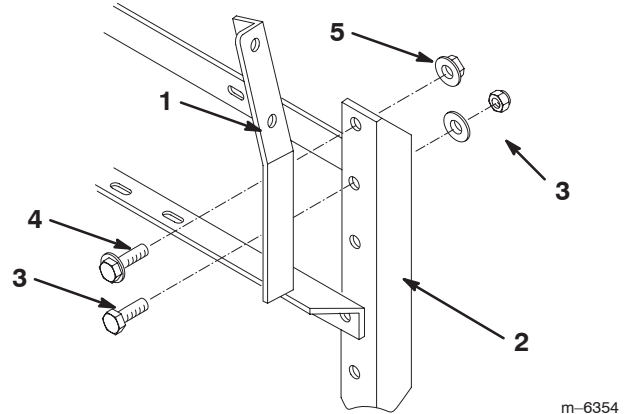


Figura 7

1. Soporte de la caja de control
2. Bastidor de brazo derecho trasero
3. Herrajes existentes
4. Perno con arandela prensada, 1/2 x 1/2 pulg.
5. Tuerca con arandela prensada, 1/2 pulg.

Conexión con las mangueras de la máquina

1. Retire el retenedor que sujeta el extremo de la manguera de alimentación del brazo al acoplamiento en T situado a la derecha de las válvulas de alimentación del brazo y desconecte la manguera (Fig. 8).

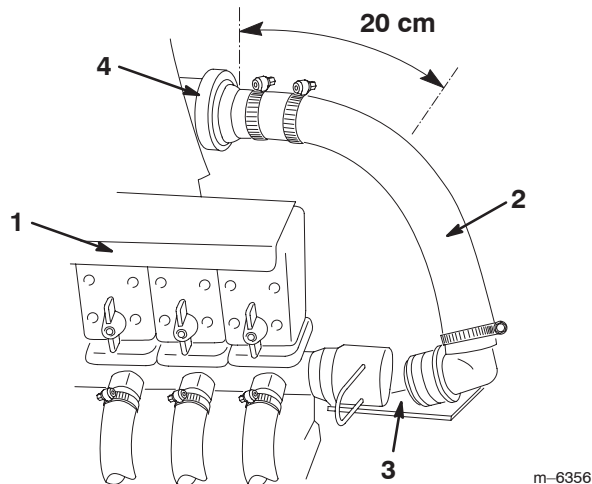
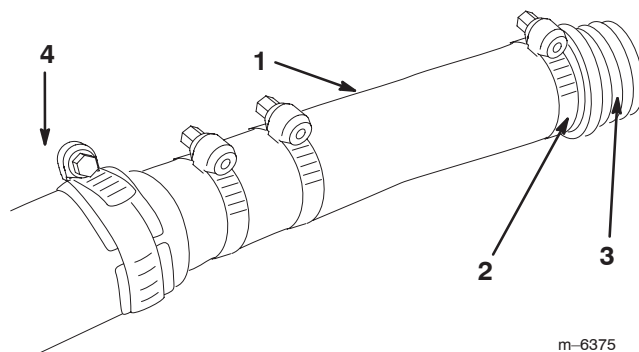


Figura 8

- | | |
|---------------------------------------|------------------------------|
| 1. Válvulas de alimentación del brazo | 3. Desconecte aquí del brazo |
| 2. Manguera de alimentación del brazo | 4. Caudalímetro |

2. Corte la manguera de alimentación del brazo a 20 cm a la derecha del caudalímetro (si está instalado) o a 114 cm del acoplamiento en T de alimentación (situado directamente detrás de las válvulas del brazo) usando una sega para metales (Fig. 8). Retire la abrazadera del extremo suelto y deseche la manguera y el acoplamiento.
3. Retire el acoplamiento dentado y el retenedor del conjunto de la válvula de control (Fig. 13).
4. Aplique una buena cantidad de jabón líquido a los dientes del acoplamiento y al interior de la manguera que viene del caudalímetro o del acoplamiento en T de alimentación, según el caso.
5. Deslice una abrazadera con tornillo grande (retirada de la manguera en el paso 2) sobre la manguera e introduzca el acoplamiento totalmente en la manguera, fijándolo con la abrazadera (Fig. 9).

Importante Puede ser muy difícil introducir el acoplamiento en la manguera. Sin embargo, es muy importante que lo introduzca completamente en la manguera, para evitar fugas. Puede ser necesario desconectar la manguera de la máquina en el caudalímetro.

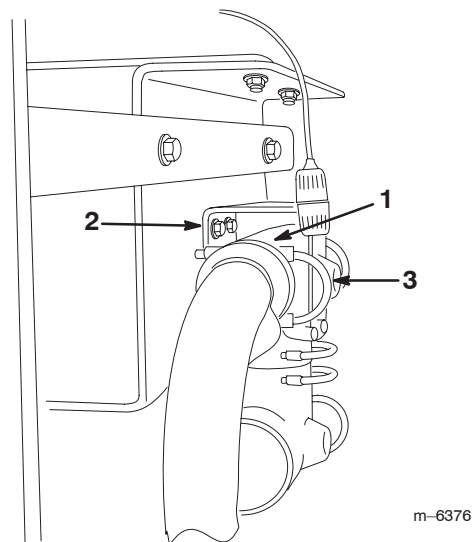


m-6375

Figura 9

- | | |
|----------------------------|---------------------|
| 1. Manguera | 3. Acoplamiento |
| 2. Abrazadera con tornillo | 4. Divisor de flujo |

6. Retire los herrajes que sujetan el acoplamiento en T detrás de la válvula de alimentación del brazo de manera que el acoplamiento en T caiga, colgando de las mangueras (Fig. 10).



m-6376

Figura 10

- | | |
|---|---------------------------------------|
| 1. Acoplamiento en T detrás de las válvulas de alimentación del brazo | 2. Fijaciones |
| | 3. Acometida (practicar taladro aquí) |

7. Practique con cuidado un taladro (diámetro 1/4 pulgada) en la cara de la acometida de la parte trasera del acoplamiento en T (Fig. 10).
8. Vuelva a colocar el acoplamiento en T detrás de las válvulas de alimentación del brazo, sujetándolo con los herrajes que retiró anteriormente.

9. Corte la manguera de derivación en el punto intermedio entre las válvulas de los brazos y el depósito (Fig. 11).

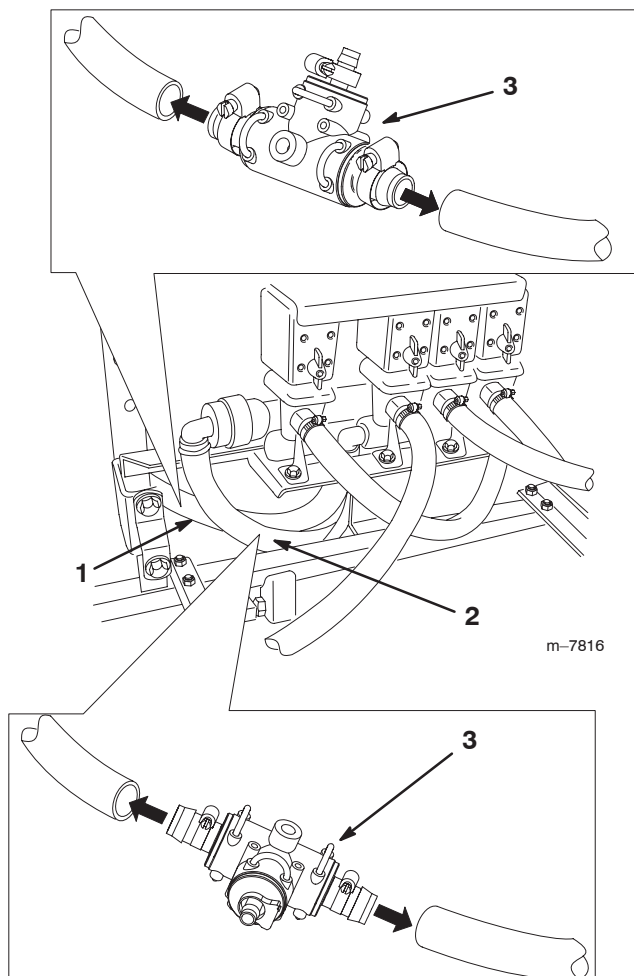


Figura 11

- | | |
|---------------------------|--------------------------|
| 1. Manguera de derivación | 3. Acoplamiento en T S53 |
| 2. Manguera de agitación | |

10. Usando jabón líquido en la sección dentada, introduzca un acoplamiento en T S53 entre las dos mitades de la manguera y fíjelo usando 2 grandes abrazaderas (Fig. 11).

11. Corte por la mitad la manguera de alimentación de agitación (Fig. 11).

12. Usando jabón líquido en la sección dentada, introduzca un acoplamiento en T S53 entre las dos mitades de la manguera y fíjelo usando 2 grandes abrazaderas (Fig. 11).

Instalación de las válvulas de control

1. Instale el soporte de montaje de la caja de control en el soporte de brazo o en el soporte de la caja de control, según el caso (Fig. 12) usando 2 pernos con arandela prensada (5/16 x 3/4 pulgada) y 2 tuercas con arandela prensada (5/16 pulgada).

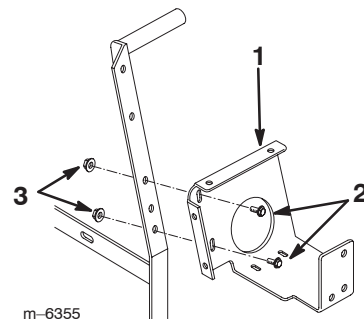


Figura 12

- | | |
|--|---|
| 1. Soporte de montaje de la caja de control | 3. Tuerca con arandela prensada, 5/16 pulg. |
| 2. Perno con arandela prensada, 5/16 x 3/4 pulg. | |
2. Conecte el extremo del conjunto de la palanca, que forma parte del conjunto de válvula de bola pequeña, al conjunto de la válvula de control (Fig. 13).

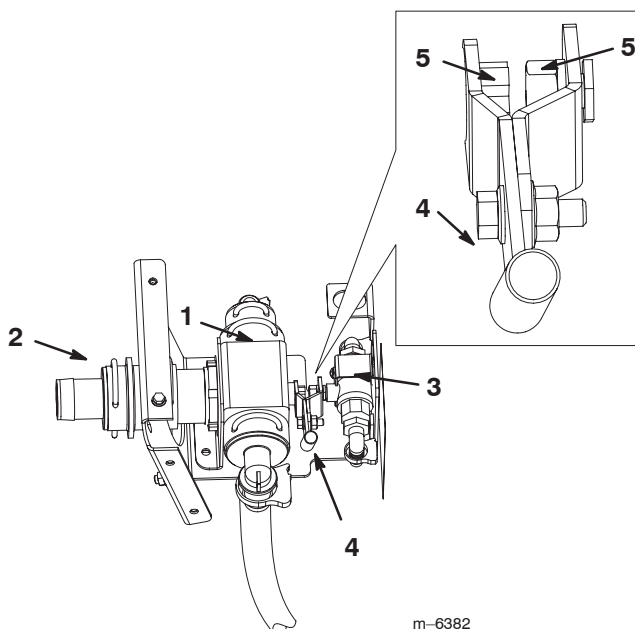


Figura 13

- | | |
|--|-----------------------------------|
| 1. Conjunto de válvula de control | 4. Conjunto de la palanca |
| 2. Acoplamiento y retenedor | 5. Eje del conjunto de la palanca |
| 3. Conjunto de válvula de bola pequeña | |

3. Conecte el acoplamiento que instaló en la manguera de alimentación del brazo al conjunto de la válvula de control, fijándolo con el retenedor que retiró anteriormente (Fig. 14).

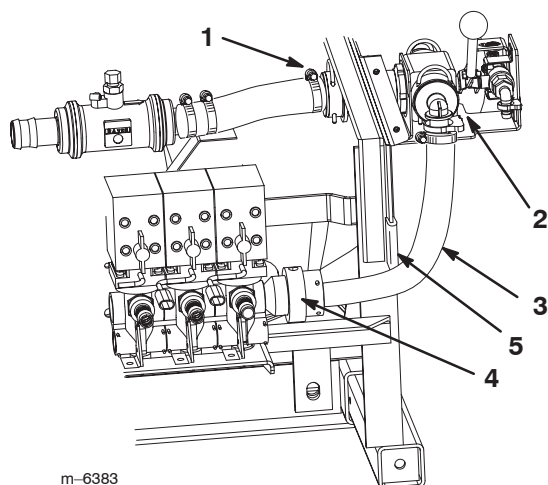


Figura 14

- | | |
|---|--|
| 1. Conecte la manguera de alimentación del brazo al conjunto de la válvula de control aquí. | 4. Conecte la manguera grande que viene del conjunto de la válvula de control a las válvulas de alimentación del brazo aquí. |
| 2. Conjunto de válvula de control | 5. Embellecedor de goma |
| 3. Manguera grande | |
-
4. Instale el conjunto de la válvula de control en el soporte de montaje de la caja de control (Fig. 13) usando 2 pernos con arandela prensada (1/4 x 3/4 pulgada), pero no apriete los herrajes.
 5. Instale el conjunto de la válvula de bola pequeña en el soporte de montaje de la caja de control (Fig. 13) usando 2 pernos con arandela prensada (1/4 x 3/4 pulgada) y 2 tuercas con arandela prensada (1/4 pulgada), pero no apriete los herrajes.
 6. Alinee el eje de las palancas de cada válvula con las válvulas (Fig. 13). Es posible que tenga que aflojar las abrazaderas que fijan el caudalímetro a la máquina para que todo encaje bien.

7. Apriete todos los herrajes.
8. Si usted tiene un modelo más antiguo, tendrá que recortar el conjunto de sujeción con el fin de dejar sitio para la manguera (Fig. 15).

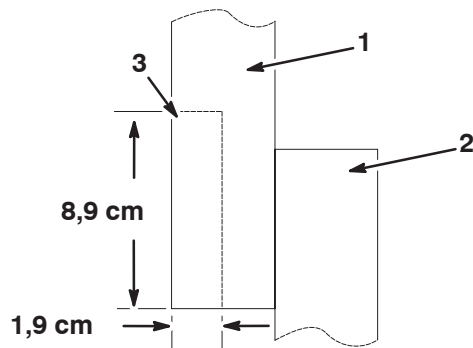


Figura 15

Vista desde el lado derecho del vehículo

- | | |
|-----------------------------------|-------------------------------|
| 1. Conjunto de sujeción del brazo | 2. Brazo en posición vertical |
| 3. Sección a recortar | |

9. Lime las aristas creadas al recortar el conjunto de sujeción para que no corten la manguera.
10. Conecte el acoplamiento de la manguera grande del conjunto de la válvula de control al acoplamiento del lado derecho de las válvulas de alimentación del brazo (Fig. 14).
11. Desconecte la manguera grande de la válvula de control y mire dentro de la válvula (Fig. 14). Debe ver un hueco en la bola de retención en forma de curva ascendente. Si no es así, gire la bola hasta que el hueco esté visible y orientado hacia arriba.
12. Conecte la manguera grande a la válvula de control (Fig. 14).
13. Coloque el embellecedor de goma sobre el borde del bastidor para proteger la manguera (Fig. 14).

14. Conecte el extremo de una manguera corta de 1/2 pulgada al acoplamiento abierto del acoplamiento en T S53 que instaló en la manguera de agitación, y lleve la manguera al conector dentado trasero de 1/2 pulgada del conjunto de la válvula de bola pequeña (Fig. 16).

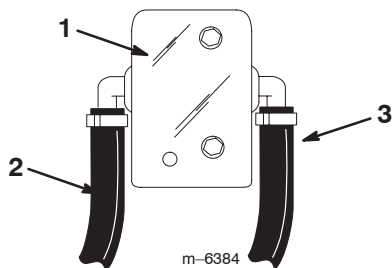


Figura 16

- | | |
|--|------------------------------------|
| 1. Lado derecho del soporte de montaje de la caja de control | 3. Desde la manguera de derivación |
| 2. Desde la manguera de agitación | |

15. Corte la manguera a la longitud apropiada para eliminar el exceso de holgura, y luego conecte la manguera al acoplamiento trasero.

16. Fije la manguera a los acoplamientos usando 2 abrazaderas pequeñas.

17. Conecte el extremo de una manguera corta de 1/2 pulgada al acoplamiento abierto del acoplamiento en T S53 que instaló en la manguera de derivación, y llévela al conector dentado delantero de 1/2 pulgada del conjunto de la válvula de bola pequeña (Fig. 16).

18. Corte la manguera a la longitud apropiada para eliminar el exceso de holgura, y luego conecte la manguera al acoplamiento delantero.

19. Fije la manguera a los acoplamientos usando 2 abrazaderas pequeñas.

20. Envuelva las roscas de un acoplamiento dentado (1/2 pulgada) con cinta teflón, en el sentido contrario a las agujas del reloj e instálelo en la acometida de entrada situada en el lateral del carrete de la manguera (Fig. 17).

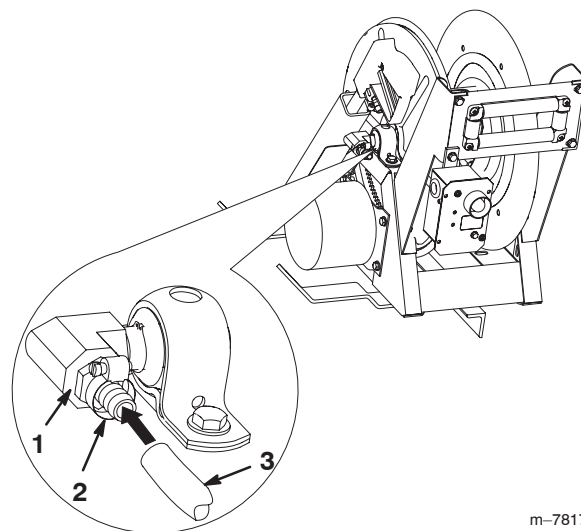


Figura 17

- | | |
|--------------------------------------|-------------|
| 1. Acometida de entrada | 3. Manguera |
| 2. Acoplamiento dentado, 1/2 pulgada | |

21. Conecte una manguera de 1/2 pulgada al acoplamiento abierto del conjunto de la válvula de control (Fig. 18).

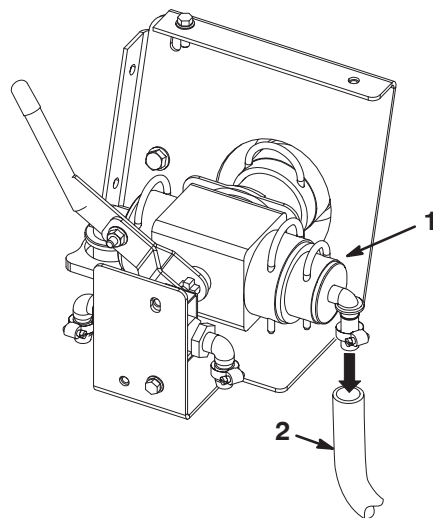


Figura 18

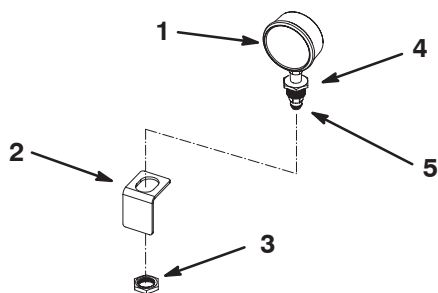
- | | |
|-----------------------------------|-------------|
| 1. Conjunto de válvula de control | 2. Manguera |
|-----------------------------------|-------------|

22. Conecte el extremo de la manguera al acoplamiento del carrete de la manguera (Fig. 17) y fije ambos extremos con 2 abrazaderas pequeñas.

23. Utilice un sujetacables para fijar la manguera a la ranura del soporte del depósito.

Instalación de los interruptores de control y el manómetro

1. Envuelva con cinta teflón, en el sentido contrario a las agujas del reloj, las roscas del manómetro, e instale el racor de reducción en el manómetro (Fig. 19).



m-6387

Figura 19

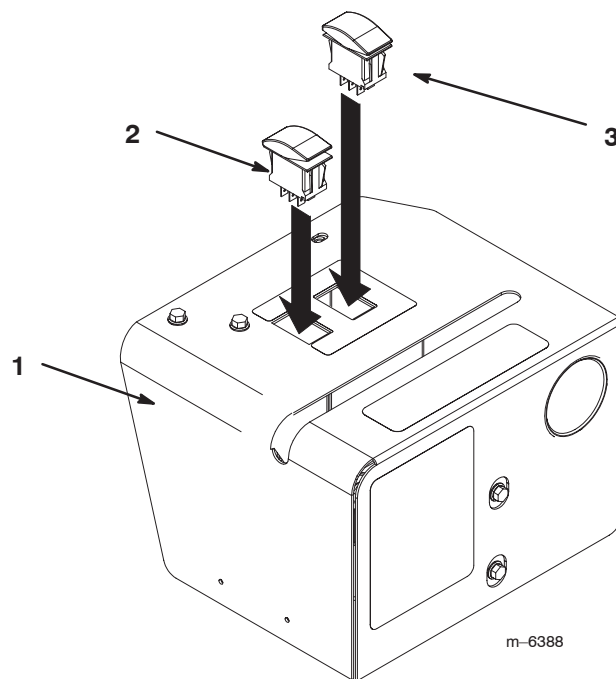
- | | |
|--|-----------------------------------|
| 1. Manómetro | 4. Racor de reducción |
| 2. Soporte (dentro de la tapa de la caja de control) | 5. Acoplamiento de plástico negro |
| 3. Tuerca | |

2. Instale el acoplamiento de plástico negro en el racor de reducción del manómetro (Fig. 19).
3. Instale el manómetro en el soporte que está situado debajo del orificio circular, dentro de la tapa de la caja de control, fijándolo con la tuerca incluida en su envase (Fig. 19).

Nota: La cara del manómetro debe estar orientada hacia el orificio circular de la tapa.

4. Envuelva con cinta teflón, en el sentido contrario a las agujas del reloj, las roscas del pequeño acoplamiento plateado, envasado con el tubo rojo, e instálelo en el orificio de la acometida que usted taladró en el acoplamiento en T delante de las válvulas de los brazos (Fig. 10).
5. Instale los dos interruptores en los huecos rectangulares de la parte superior de la tapa (Fig. 20). Instale el interruptor momentáneo (un interruptor que no se queda fijo en ninguna de las dos posiciones cuando no se está pulsando) en el orificio marcado con la señal de caudal variable y los signos más (+) y menos (-).

Nota: El pequeño orificio cuadrado de la parte inferior de los interruptores debe orientarse hacia la ranura larga de la tapa.

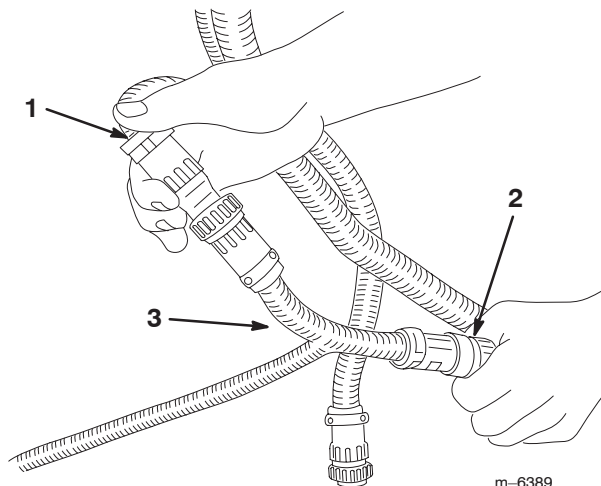


m-6388

Figura 20

- | | |
|-------------------------------|---------------------------|
| 1. Tapa de la caja de control | 3. Interruptor momentáneo |
| 2. Interruptor basculante | |

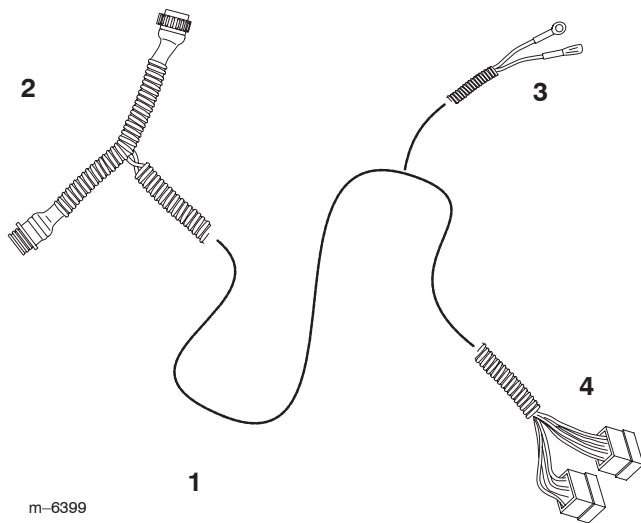
6. Desconecte los conectores situados debajo del salpicadero entre la caja de control manual y el arnés de pulverización (Fig. 21).



m-6389

Figura 21

- | | |
|---|---|
| 1. Arnés de la caja de control manual existente | 3. Extremo en T del nuevo arnés de la caja de control trasera |
| 2. Arnés de pulverización | |

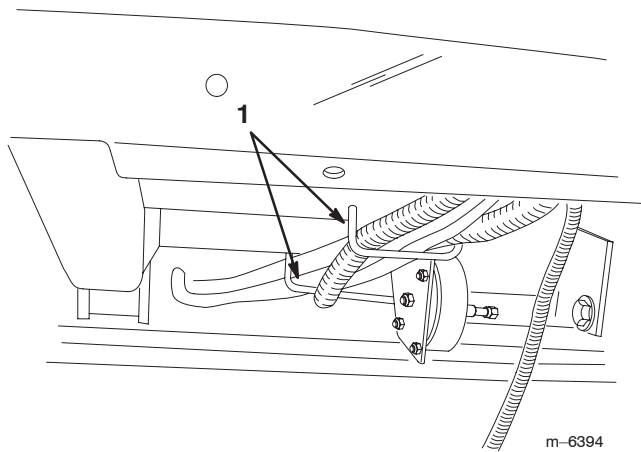


m-6399

Figura 22

1. Arnés de la caja de control trasera
2. Extremo en T
3. Cable central con conector circular y conector tipo chapa.
4. Conectores de los interruptores

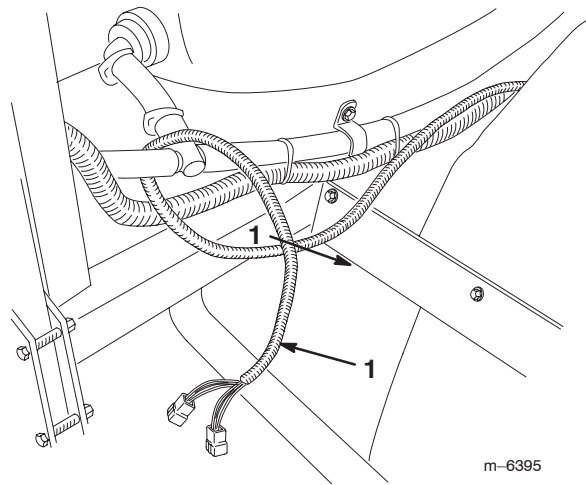
7. Conecte el extremo en T del arnés de la nueva caja de control trasera entre el arnés de la caja de control manual y el arnés de pulverización (Fig. 21 y 22).
8. Pase el arnés de la caja de control trasera a través del salpicadero, por debajo del vehículo, a través de los soportes de cables hasta la caja de control (Fig. 23 y 24).



m-6394

Figura 23

1. Soportes de cables

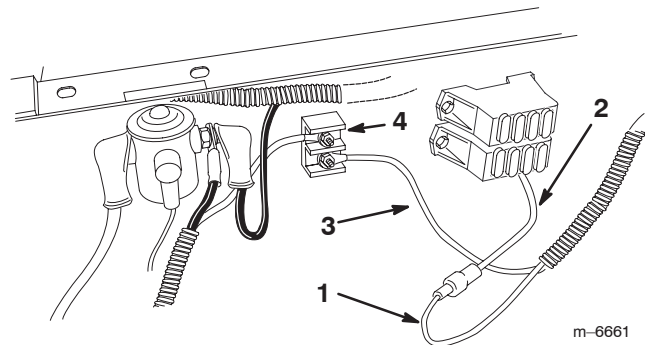


m-6395

Figura 24

1. Tendido del arnés de la caja de control trasera hasta la zona de la caja de control

9. Lleve el cable central hasta el compartimiento del motor y por la parte delantera del motor a través de las guías de cables que sujetan el arnés de cables principal.
10. Conecte el cable central con conector tipo chapa al cable libre de la caja de fusibles, debajo del asiento del conductor (Fig. 22 y 25).



m-6661

Figura 25

1. Cable central con conector tipo chapa
2. Cable libre del bloque de fusibles
3. Cable central con conector circular
4. Bloque de terminales de tierra

11. Si es necesario, instale un fusible de 10 amperios en la posición a la que conectó el cable.
12. Conecte el cable central con conector circular a uno de los espárragos del bloque de terminales de tierra (Fig. 25).

13. Conecte el conector con cables principalmente de color verde y amarillo al interruptor selector de pulverización (interruptor de tipo basculante) (Fig. 26).

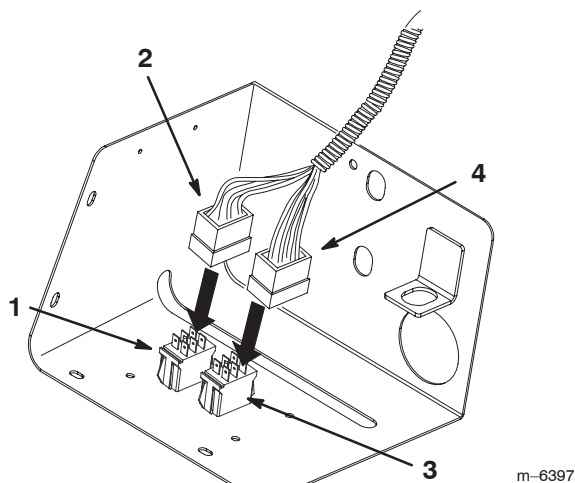


Figura 26

- | | |
|---|-------------------------------------|
| 1. Interruptor selector de pulverización | 3. Interruptor de control de caudal |
| 2. Conector con cables principalmente de color verde y amarillo | 4. Conector con cables multicolor |

14. Conecte el conector con los cables multicolor al interruptor de control de caudal (interruptor momentáneo) (Fig. 26).

15. Instale la tapa de los cables de los interruptores sobre los interruptores y alrededor de los cables (Fig. 27) y fíjela con 4 pernos con arandela prensada (1/4 x 3/4 pulgada) y 4 tuercas con arandela prensada (1/4 pulgada).

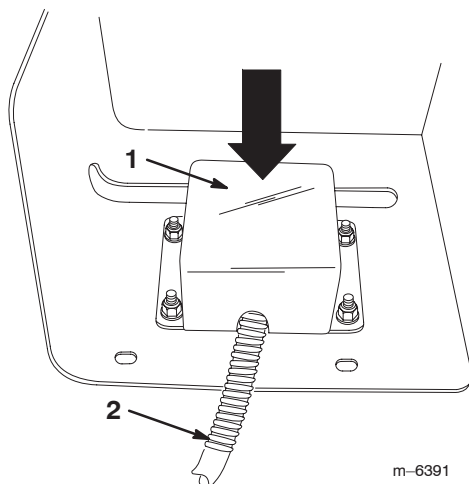


Figura 27

- | | |
|--|--------------------|
| 1. Tapa de los cables de los interruptores | 2. Arnés de cables |
|--|--------------------|

16. Conecte el tubo rojo pequeño al acoplamiento plateado que instaló en el paso 4 y el otro extremo al acoplamiento de la parte inferior del manómetro.

17. Instale la tapa de la caja de control en el soporte de montaje de la caja de control (Fig. 28) usando 5 pernos con arandela prensada (1/4 x 3/4 pulgada).

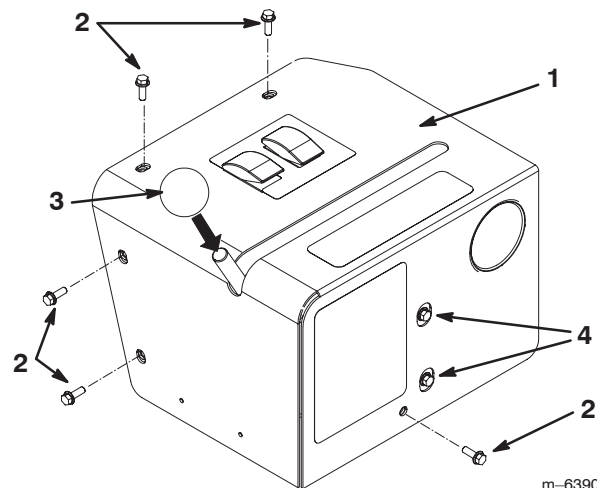


Figura 28

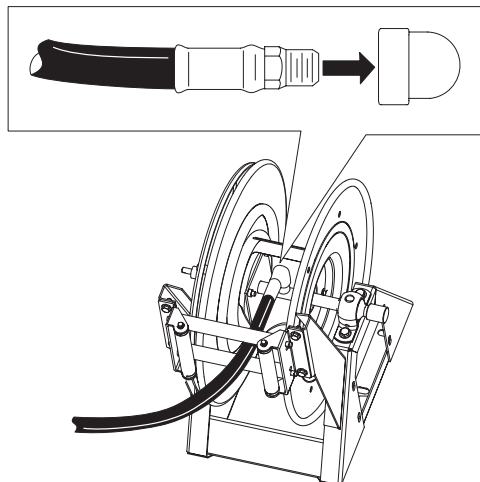
- | | |
|---|-----------------------------------|
| 1. Tapa de la caja de control | 3. Pomo |
| 2. Perno con arandela prensada, 1/4 x 3/4 pulgada | 4. Pernos de ajuste de la palanca |

18. Instale el pomo sobre la palanca de control de la válvula (Fig. 28).

19. Si es necesario, afloje los pernos del panel delantero y vuelva a posicionar el conjunto de la válvula para que la palanca tenga un recorrido libre en la ranura (Fig. 28).

Conexión de la manguera de pulverización

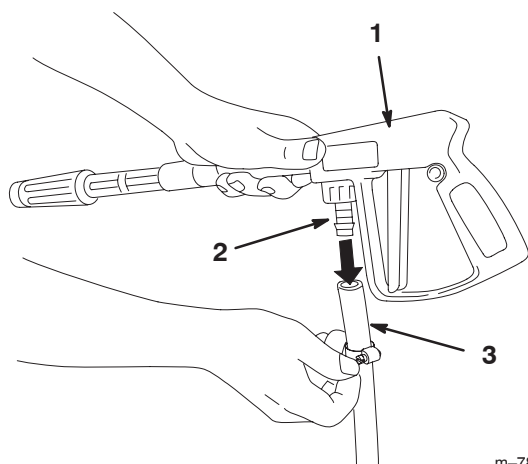
1. Envuelva con cinta teflón, en el sentido contrario a las agujas del reloj, las roscas del acoplamiento de la manguera larga e instale el acoplamiento en el tubo conector del carrete (Fig. 29).



m-6393

Figura 29

2. Conecte el extremo libre de la manguera larga al acoplamiento de la pistola (Fig. 30).



m-7819

Figura 30

1. Pistola de pulverización
2. Acoplamiento de la manguera
3. Manguera

3. Sujete el extremo de la manguera con una abrazadera pequeña.
4. Conecte el cable negativo de la batería a la batería y gire la llave de contacto a Marcha.
5. Pulse el botón de recogida de la manguera y guíe cuidadosamente la manguera mientras se coloca en el carrete.




Cuidado



Las manos, las prendas sueltas, el pelo largo y las joyas podrían enredarse en la manguera y en el carrete durante la recogida, causando lesiones.

- Mantenga las manos alejadas del carrete y de la manguera mientras se recoge.
- No lleve prendas o joyas sueltas, y si tiene el pelo largo, recójalo.

Instrucciones de seguridad

El uso o mantenimiento indebido por parte del operador o el propietario puede causar lesiones. Para reducir el riesgo potencial de lesiones, cumpla estas instrucciones de seguridad y preste siempre atención al símbolo de alerta  que significa CUIDADO, ADVERTENCIA o PELIGRO – “instrucción relativa a la seguridad personal.” El incumplimiento de estas instrucciones puede dar lugar a lesiones corporales e incluso la muerte.

Lea también las instrucciones de seguridad y de operación en el *Manual del operador* del vehículo.

- No dirija el pulverizador manual contra personas o animales. Los fluidos a alta presión pueden penetrar en la piel y causar lesiones graves, incluso posiblemente la amputación o la muerte. Los líquidos y productos químicos calientes también pueden causar quemaduras o lesiones. Si alguna parte del cuerpo entra en contacto con el caudal de pulverización, consulte inmediatamente a un médico que esté familiarizado con lesiones por fluidos inyectados.
- No coloque la mano ni otras partes del cuerpo delante de la boquilla de pulverización.
- No deje el equipo bajo presión cuando usted no está presente.
- No utilice el pulverizador manual si la manguera, el seguro del gatillo, la boquilla o cualquier otra pieza está dañada o falta.
- No utilice el pulverizador manual si hay fugas en alguna manguera, acoplamiento u otro componente.
- No pulverice cerca de tendidos eléctricos.
- No conduzca mientras utiliza un pulverizador manual.
- Lleve guantes de goma, gafas de seguridad y un traje de protección de cuerpo completo mientras pulveriza productos químicos con el pulverizador manual.

Pegatinas de seguridad e instrucciones

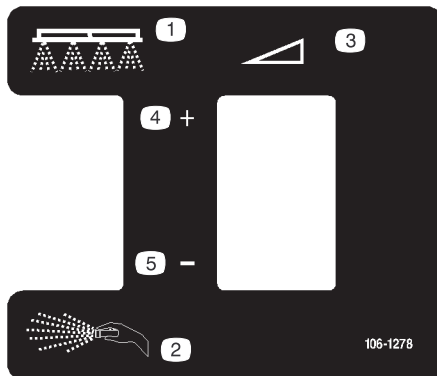


Las pegatinas de seguridad e instrucciones están a la vista del operador y están ubicadas cerca de cualquier zona de peligro potencial. Sustituya cualquier pegatina que esté dañada o que falte.



106-1277

1. Pulverización de brazos
2. Pulverización manual



106-1278

1. Pulverización de brazos
2. Pulverización manual
3. Ajuste variable continuo
4. Aumentar
5. Reducir



107-8764

1. Lea el *Manual del operador* si desea más información.



107-8757

1. Recogida del carrete de la manguera; pulse para accionar.

Operación



Advertencia



El fluido bajo presión puede penetrar en la piel y causar lesiones.

- Mantenga el cuerpo y las manos alejados de boquillas que liberan fluido a alta presión.
- No dirija el pulverizador contra personas o animales.
- Asegúrese de que todas las mangueras y los tubos de fluidos están en buenas condiciones, y que todos los acoplamientos y conectores están apretados, antes de aplicar presión al sistema.
- Utilice un cartón o un papel para buscar fugas.
- Alivie de manera segura toda presión en el sistema antes de realizar trabajo alguno en el mismo.
- Busque atención médica inmediatamente si el fluido penetra en la piel.
- Los líquidos y productos químicos calientes también pueden causar quemaduras u otros daños.

Precauciones para el cuidado del césped durante la operación en modo estacionario

Importante Bajo ciertas condiciones, el calor del motor, el radiador y el tubo de escape puede dañar el césped cuando se utiliza el pulverizador en modo estacionario. Los modos estacionarios incluyen la agitación del depósito, la pulverización manual o el uso de un brazo manual.

Tome las siguientes precauciones:

- **Evite** la pulverización estacionaria en condiciones de mucho calor y/o de muy baja humedad, puesto que el césped puede sufrir más estrés durante estos periodos.
- **Evite** estacionar sobre el césped durante actividades de pulverización estacionaria. Estacione en un camino para vehículos siempre que sea posible.

- **Minimice** el tiempo durante el cual la máquina recorre una zona de césped determinada. Tanto el tiempo como la temperatura afectan al grado de posible daño al césped.
- **Ponga la velocidad del motor en el ajuste más bajo posible** para obtener la presión y el caudal deseados. De esta forma se minimiza el calor generado y la velocidad del aire del ventilador de refrigeración.
- **Deje que el calor se escape** hacia arriba desde el compartimiento del motor elevando los conjuntos del protector del motor/asiento durante la operación estacionaria, en lugar de obligarlo a salir por debajo del vehículo. Consulte en su *Manual del operador* la información sobre la manera de elevar el conjunto del asiento.

Nota: Coloque una **manta térmica** debajo del vehículo durante la operación estacionaria si desea una protección adicional contra el calor. Póngase en contacto con su Distribuidor Autorizado Toro para adquirir un kit de manta térmica Toro para pulverizadores de césped.

Cambio de pulverización con los brazos a pulverización manual

1. Detenga la máquina y ponga el freno de estacionamiento.



Advertencia

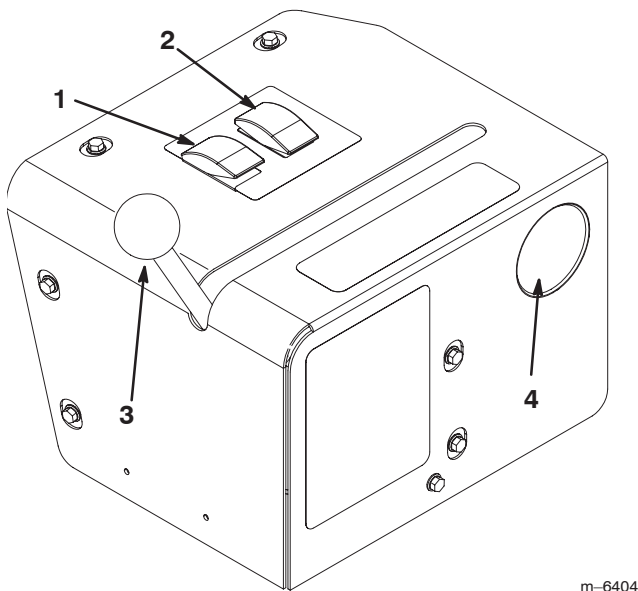


Si conduce mientras utiliza el pulverizador manual podría perder el control, con resultado de lesiones o muerte. No utilice el pulverizador manual mientras conduce.

2. Avance el acelerador la cuarta parte de su recorrido hacia la posición Rápido.
3. Asegúrese de que el interruptor de la bomba está encendido y el Pro Control™ (en su caso) está en posición manual.
4. Asegúrese de que el seguro del gatillo de la pistola de pulverización está puesto.

5. Ponga el interruptor de selección de pulverización en la posición de pulverización manual (Fig. 31).

Nota: Los accesorios del carrete de la manguera que requieran caudales de más de 26,5 l/min pueden experimentar una reducción en el rendimiento. El nivel de rendimiento experimentado por el operador depende de la presión requerida por el accesorio, la velocidad del accesorio y otras variables ajustables. Para la mayoría de los ajustes razonables, los accesorios cumplirán y superarán las expectativas del operador. Por favor, consulte la guía de selección de boquillas si desea más información.



m-6404

Figura 31

- | | |
|--|-------------------------------------|
| 1. Interruptor selector de pulverización | 3. Palanca de control de la válvula |
| 2. Interruptor de control de caudal | 4. Manómetro |

6. Mueva la palanca de control de la válvula hacia adelante a la posición de pulverización manual (Fig. 31).
7. Ajuste el interruptor de control de caudal y el acelerador para aumentar o reducir la presión, dada por el manómetro, al ajuste deseado (Fig. 31).

Nota: Utilice el ajuste de acelerador más bajo posible para obtener la presión deseada. Esto puede lograrse ajustando la presión al máximo usando el interruptor de control de caudal y luego ajustando la velocidad del acelerador hasta obtener la presión deseada.

Nota: La presión de operación máxima recomendada del carrete de la manguera es de 1,034 kPa (150 psi).

Pulverización con el pulverizador manual

1. Retire del carrete la longitud de manguera deseada.

Importante No tire de la manguera con la pistola de pulverización. Siempre sujete la manguera y tire directamente de ella. Si tira de la manguera con la pistola puede romper el acoplamiento de la pistola.

2. Quite el seguro del gatillo.
3. Dirija la boquilla de la pistola de pulverización a la zona a pulverizar, y apriete el gatillo.
4. Suelte el gatillo y ponga el seguro del gatillo cuando termine.

Cambio de pulverización manual a pulverización con los brazos

1. Pulse el interruptor de control de caudal para reducir la presión hasta que se pare la bomba.



Cuidado



Las manos, las prendas sueltas, el pelo largo y las joyas podrían enredarse en la manguera y en el carrete durante la recogida, causando lesiones.

- Mantenga las manos alejadas del carrete y de la manguera mientras se recoge.
- No lleve prendas o joyas sueltas, y si tiene el pelo largo, recójase.

2. Mueva la palanca de la válvula hacia atrás, a la posición de pulverización con los brazos.
3. Ponga el interruptor de selección de pulverización en la posición de pulverización con los brazos.
4. Dirija la boquilla de la pistola de pulverización a una zona en la que la pulverización no supone problemas, quite el seguro del gatillo y apriete el gatillo hasta vaciar la manguera de todo el fluido restante, luego ponga el seguro del gatillo.
5. Pulse el botón de recogida del carrete de la manguera hasta que sólo quede fuera del carrete un metro aproximadamente de manguera.
6. Coloque la pistola de pulverización en su soporte en la parte trasera del carrete.

Importante Si deja la manguera suelta, puede engancharse en algún objeto y dañar el carrete de la manguera.

