



Kit dévidoir

pour pulvérisateurs de gazon Multi-Pro® 5600/5700

Modèle N° 41569 – N° de série 24000102 et suivants

Instructions d'installation

Montage

Remarque : Les côtés gauche et droit de la machine sont déterminés d'après la position de conduite.

Remarque : Reportez-vous au *Catalogue de pièces* pour le schéma électrique et l'organigramme.

Remarque : Vous devrez vous procurer du ruban Téflon pour pouvoir monter ce kit.

Description	Qté	Utilisation
Support du dévidoir	1	Assemblage du bâti.
Boulon à embase 3/8 x 1 pouce	10	
Écrou à embase 3/8 pouce	10	
Barrette de maintien de dévidoir	2	
Ensemble dévidoir	1	
Boulon à embase 5/16 x 1 pouce	1	
Écrou à embase 5/16 pouce	1	
Serre-câble	10	
Support de boîtier de commande	1	Pose du boîtier de commande.
Boulon à embase 1/2 x 1/2 pouce	1	
Écrou à embase 1/2 pouce	1	
Ensemble distributeur de commande	1	
Raccord en T S53	2	
Grand collier (1 pouce)	4	
Petit collier (1/2 pouce)	6	
Support de boîtier de commande	1	
Boulon à embase 5/16 x 3/4 pouce	2	
Écrou à embase 5/16 pouce	2	
Ensemble clapet à bille	1	
Boulon à embase 1/4 x 3/4 pouce	4	
Écrou à embase 1/4 pouce	2	
Garniture en caoutchouc	1	
Flexible court, 1/2 pouce dia.	3	
Raccord cannelé en plastique, 1/2 pouce	1	

Description	Qté	Utilisation
Manomètre	1	Pose des interrupteurs, du manomètre et du couvercle
Raccord réducteur et écrou	1	
Petit raccord en plastique	1	
Couvercle de boîtier de commande	1	
Petit raccord argent	1	
Tube rouge	1	
Interrupteur à bascule	1	
Interrupteur à rappel	1	
Faisceau de câblage de boîtier de commande arrière	1	
Fusible 10 A	1	
Couvercle de fils d'interrupteur	1	
Boulon à embase 1/4 x 3/4 pouce	9	
Écrou à embase 1/4 pouce	4	
Bouton	1	
Flexible long avec raccord, 1/2 pouce dia.	1	Branchement du flexible de pulvérisation
Pistolet pulvérisateur	1	
Petit collier de flexible (un supplémentaire compris)	2	

Préparation de la machine

1. Vérifiez que la machine ne contient aucun liquide. Si la machine a été utilisée avec des produits chimiques, rincez soigneusement le système à l'eau propre, puis vidangez l'eau (voir les instructions du *Manuel de l'utilisateur* du véhicule).
2. Débranchez la borne négative de la batterie.
3. Sur le socle de la cuve, à droite de la machine, localisez le troisième trou par rapport à l'avant de la machine. Mesurez et repérez un emplacement sur le socle de la cuve, à 5 cm derrière le centre du 3ème trou (Fig. 1).

Remarque : Si un trou existe déjà en ce point, passez à la section Assemblage du bâti.

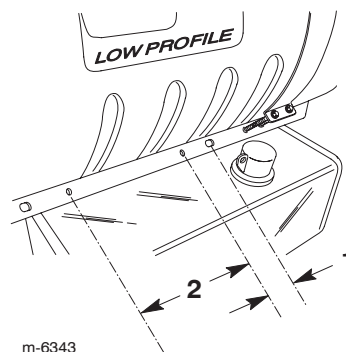


Figure 1

1. 5 cm

2. 25 cm

4. Mesurez 25 cm en arrière du repère et marquez ce nouvel emplacement (Fig. 1).
5. Percez 2 trous (7/16 pouce de diamètre) aux emplacements repérés, centrés verticalement dans le socle de la cuve (Fig. 1).

Assemblage du bâti

1. Posez le support du dévidoir sur le support de la cuve hydraulique (Fig. 2) à l'aide de 2 boulons à embase (3/8 x 1 pouce) et de 2 écrous à embase (3/8 pouce). Ne serrez pas complètement les écrous pour permettre un ajustement ultérieur.

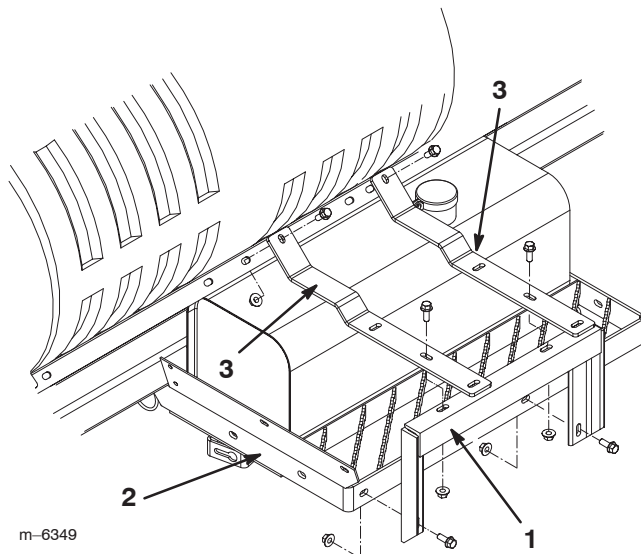


Figure 2

- | | |
|--------------------------------|--------------------------------------|
| 1. Support du dévidoir | 3. Barrettes de maintien de dévidoir |
| 2. Support de cuve hydraulique | |

2. Fixez les 2 barrettes de maintien du dévidoir aux trous du socle de la cuve localisés et/ou percés précédemment (Fig. 2) au moyen de 2 boulons à embase (3/8 x 1 pouce) et de 2 écrous à embase (3/8 pouce).
3. Fixez le support du dévidoir aux barrettes de maintien du dévidoir (Fig. 2) à l'aide de 2 boulons à embase (3/8 x 1 pouce) et de 2 écrous à embase (3/8 pouce).
4. Ajustez le niveau des barrettes et du support du dévidoir, puis serrez toutes les fixations.
5. Fixez l'ensemble dévidoir aux barrettes de maintien (Fig. 3) à l'aide de 4 boulons à embase (3/8 x 1 pouce) et de 4 écrous à embase (3/8 pouce).

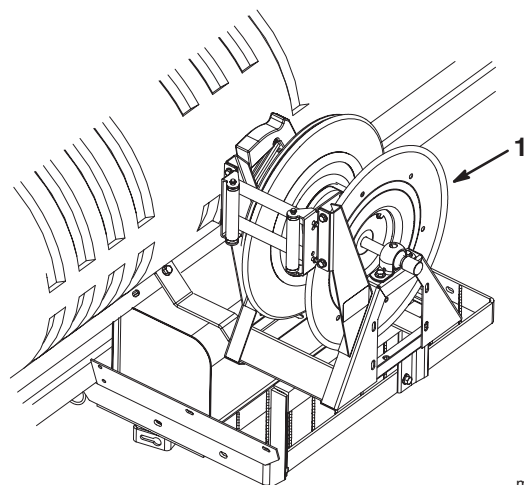


Figure 3

1. Ensemble dévidoir

6. Retirez et mettez au rebut le boulon et l'écrou de fixation du support de roulement inférieur interne sur le dévidoir. Fixez ensuite le boîtier électrique dans ce trou (Fig. 4) au moyen d'un boulon à embase (5/16 x 1 pouce) et d'un écrou à embase (5/16 pouce).

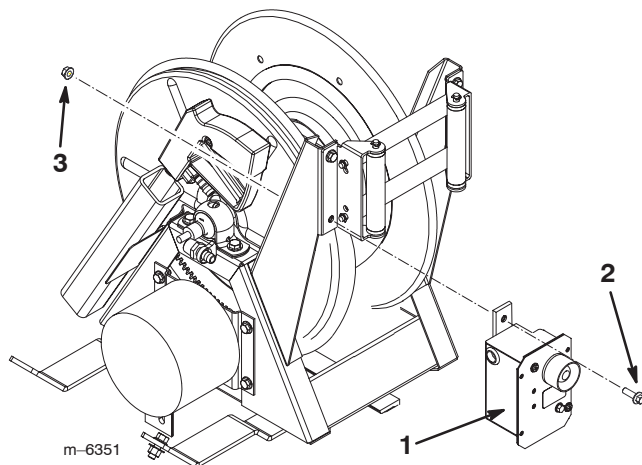


Figure 4

- | | |
|-----------------------------------|------------------------------|
| 1. Boîtier électrique | 3. Écrou à embase 5/16 pouce |
| 2. Boulon à embase 5/16 x 1 pouce | |

7. Au départ du boîtier électrique, acheminez le faisceau de câblage du dévidoir entre le châssis de la machine et les supports du socle, jusqu'au faisceau de câblage principal.
8. Suivez le faisceau de câblage principal dans la base du siège, au-dessus du radiateur et de la bouteille réservoir, jusqu'au solénoïde d'accessoire.
9. Faites passer le faisceau le long du faisceau principal jusqu'à la boîte à fusibles/solénoïde, puis fixez-le avec 10 serre-câbles.

10. Branchez le câble d'alimentation au solénoïde sous le siège du conducteur (Fig. 5).

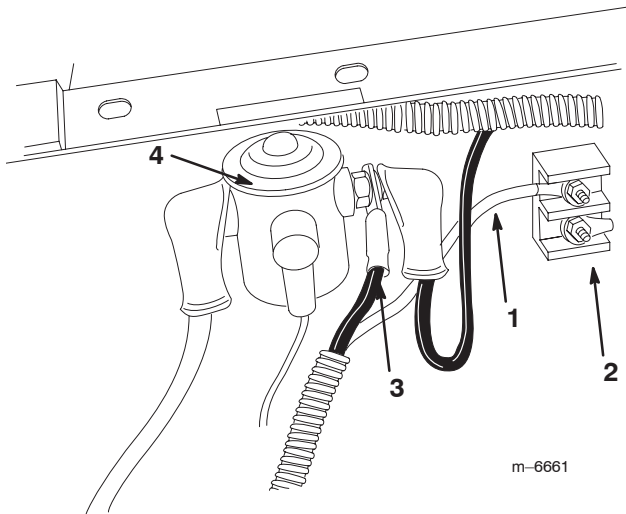


Figure 5

1. Fil de masse noir au départ du boîtier électrique sur le dévidoir.
2. Bornier de masse
3. Fil d'alimentation rouge au départ du boîtier électrique sur le dévidoir.
4. Solénoïde

11. Connectez l'extrémité du fil de masse noir à un goujon de mise à la masse sur le bornier de masse (Fig. 5).

Pose du boîtier de commande

Préparation de la machine

Préparez/posez le montant de fixation comme suit :

- Si votre machine est équipée d'une rampe standard, percez un trou (11/32 pouce dia.) dans le support de rampe droit, à 9,2 cm au-dessus du centre du trou le plus bas (Fig. 6).

Remarque : Vérifiez la position du support de rampe droit. Il doit être monté aussi bas que possible dans les fentes de fixation. Si tel n'est pas le cas, desserrez les fixations, abaissez-le puis resserrez les fixations.

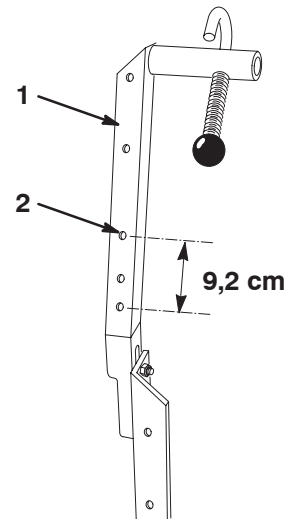


Figure 6

1. Support de rampe droit
2. Percer un trou de 11/32 pouce de diamètre

- Si la machine est équipée de rampes couvertes ou n'a pas de rampes, posez le support du boîtier de commande sur le bâti de rampe arrière droit (Fig. 7) au moyen des éléments existants et d'un boulon à embase (1/2 x 1/2 pouce) et d'un écrou à embase (1/2 pouce).

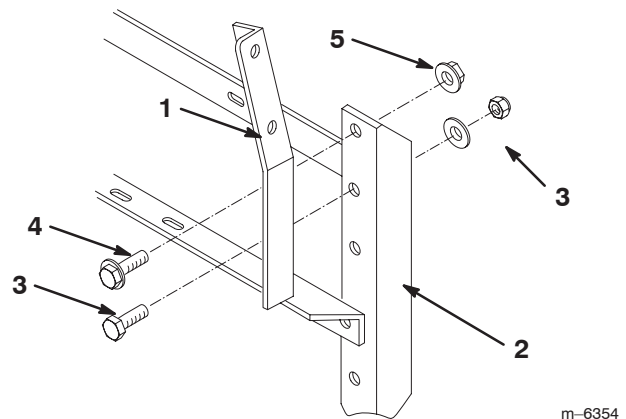


Figure 7

1. Support de boîtier de commande
2. Bâti de rampe arrière droit
3. Éléments existants
4. Boulon à embase 1/2 x 1/2 pouce
5. Écrou à embase 1/2 pouce

Branchement des flexibles de la machine

1. Retirez le dispositif qui maintient l'extrémité du flexible d'alimentation de la rampe branchée au raccord en T monté à droite des soupapes d'alimentation, et débranchez-le (Fig. 8).

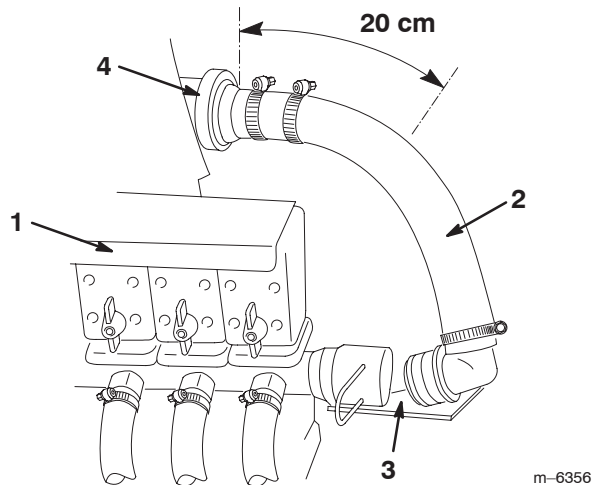


Figure 8

- | | |
|-------------------------------------|-------------------|
| 1. Soupapes d'alimentation de rampe | 3. Débrancher ici |
| 2. Flexible d'alimentation de rampe | 4. Débitmètre |

2. Avec une scie à métaux, coupez le flexible d'alimentation 20 cm à droite du débitmètre (le cas échéant) ou à 114 cm de distance du raccord en T d'alimentation (situé juste derrière les soupapes de la rampe) (Fig. 8). Retirez le collier au bout libre du flexible et mettez au rebut le flexible et le raccord.
3. Retirez le raccord cannelé et le dispositif de retenue de l'ensemble distributeur de commande (Fig. 13).
4. Enduisez largement de savon liquide les cannelures du raccord et l'intérieur du flexible à sa sortie du débitmètre ou du raccord en T d'alimentation, selon le cas.
5. Enfilez un grand collier à cliquet (retiré du flexible à l'étape 2) sur le flexible et engagez le raccord à fond dans le flexible. Fixez-le avec le collier (Fig. 9).

Important Ce raccord ne s'engage pas toujours facilement dans le flexible. Toutefois, il est très important de l'enfoncer à fond dans le flexible pour éviter les fuites. Il faudra éventuellement débrancher le flexible de la machine au niveau du débitmètre.

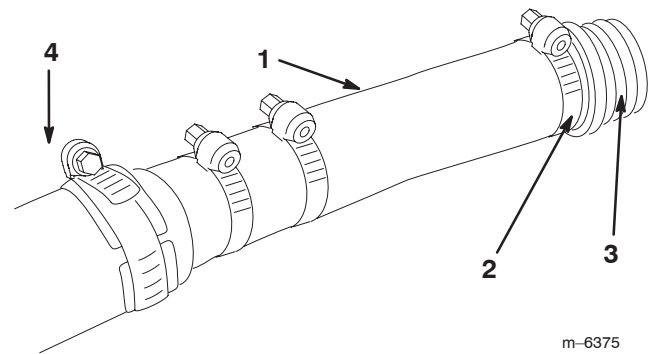


Figure 9

- | | |
|----------------------|----------------------|
| 1. Flexible | 3. Fixation |
| 2. Collier à cliquet | 4. Diviseur de débit |

6. Retirez les fixations du raccord en T derrière la soupape d'alimentation de la rampe, de sorte que le raccord pende au bout des flexibles (Fig. 10).

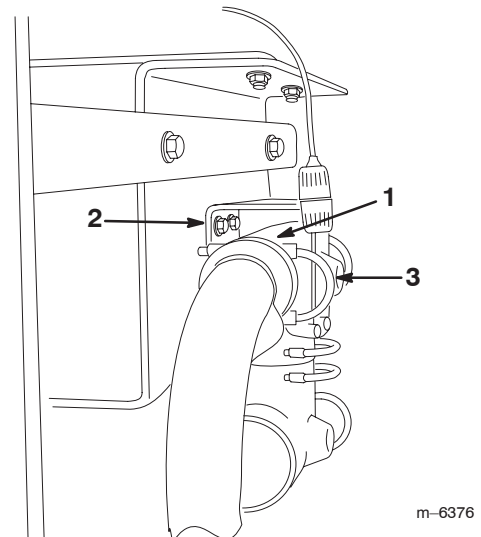


Figure 10

- | | |
|------------------------------------------------------|-------------------------|
| 1. Raccord en T derrière les soupapes d'alimentation | 2. Fixations |
| | 3. Orifice (percer ici) |

7. Avec précaution, percez un trou (1/4 pouce diam.) dans l'orifice au dos du raccord en T (Fig. 10).
8. Reposez le raccord en T au dos des soupapes d'alimentation et fixez-le au moyen des fixations retirées précédemment.

9. Coupez le flexible de dérivation à mi-chemin entre les soupapes de la rampe et la cuve (Fig. 11).

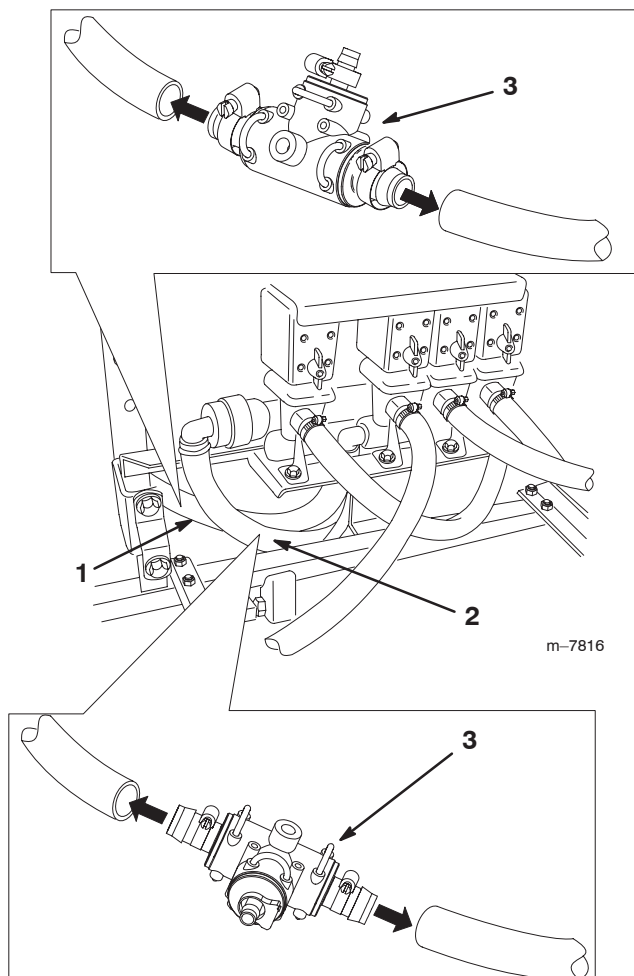


Figure 11

1. Flexible de dérivation
2. Flexible d'agitation
3. Raccord en T S53

10. Appliquez du savon liquide sur les cannelures, insérez un raccord en T S53 dans l'intervalle et fixez-le avec 2 grands colliers (Fig. 11).

11. Coupez le flexible d'agitation en deux (Fig. 11).

12. Appliquez du savon liquide sur les cannelures, insérez un raccord en T S53 dans l'intervalle et fixez-le avec 2 grands colliers (Fig. 11).

Pose des distributeurs de commande

1. Montez le support de fixation du boîtier de commande sur le support de rampe ou le support du boîtier de commande, selon le cas (Fig. 12) au moyen de 2 boulons à embase (5/16 x 3/4 pouce) et 2 écrous à embase (5/16 pouce).

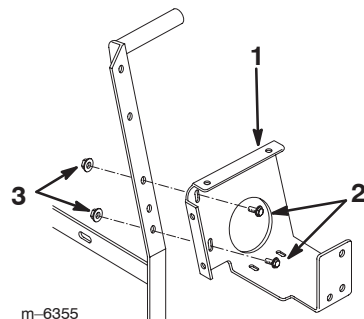


Figure 12

1. Support de fixation de boîtier de commande
2. Boulon à embase 5/16 x 3/4 pouce
3. Écrou à embase 5/16 pouce

2. Connectez l'extrémité de l'ensemble levier sur le petit ensemble clapet à bille au distributeur de commande (Fig. 13).

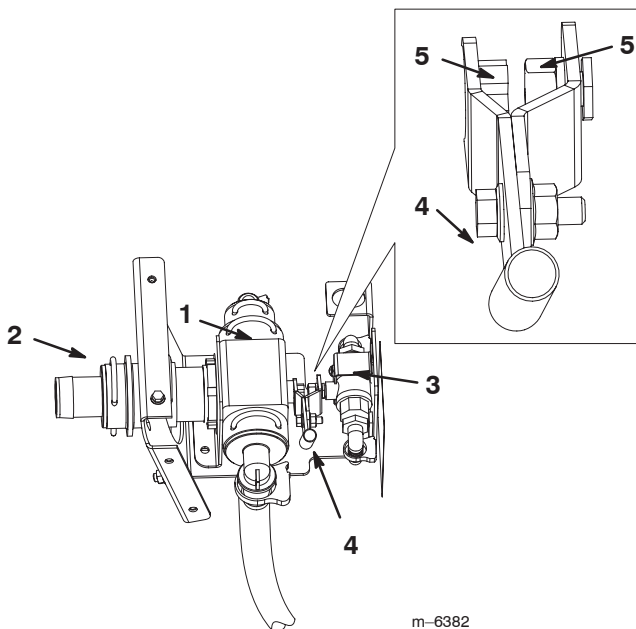


Figure 13

1. Ensemble distributeur de commande
2. Raccord et dispositif de retenue
3. Petit ensemble clapet à bille
4. Ensemble levier
5. Axe de l'ensemble levier

3. Connectez le raccord, que vous avez monté dans le flexible d'alimentation de la rampe, à l'ensemble distributeur de commande et fixez-le avec le dispositif de retenue retiré précédemment (Fig. 14).

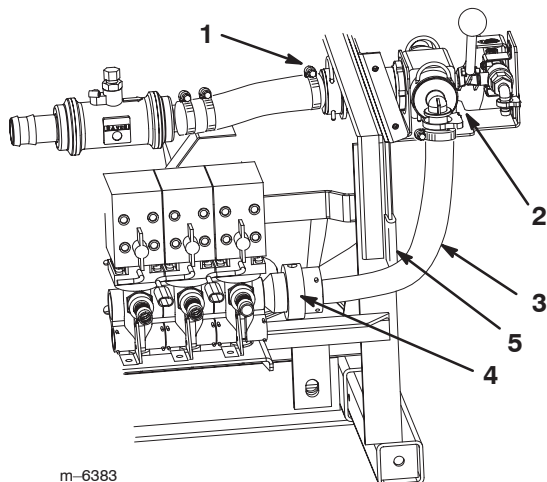


Figure 14

- | | |
|--------------------------------------------------------------------------------------------|-------------------------------------------------------------------------------------------------------------------|
| 1. Connecter ici le flexible d'alimentation de rampe à l'ensemble distributeur de commande | 4. Connecter ici le grand flexible de l'ensemble distributeur de commande aux soupapes d'alimentation de la rampe |
| 2. Ensemble distributeur de commande | 5. Garniture en caoutchouc |
-
4. Montez l'ensemble distributeur de commande sur le support du boîtier de commande (Fig. 13) au moyen de 2 boulons à embase (1/4 x 3/4 pouce), sans serrer les boulons.
 5. Montez le petit ensemble clapet à bille sur le support du boîtier de commande (Fig. 13) au moyen de 2 boulons à embase (1/4 x 3/4 pouce) et 2 écrous à embase (1/4 pouce), sans serrer les fixations.
 6. Alignez l'axe des leviers sur chaque clapet et les clapets (Fig. 13). Il pourra être nécessaire de desserrer les colliers de fixation du débitmètre à la machine pour ajuster correctement l'ensemble.

7. Serrez toutes les fixations.

8. Si vous possédez un ancien modèle, vous devrez couper l'ensemble de maintien pour laisser de l'espace pour le flexible (Fig. 15).

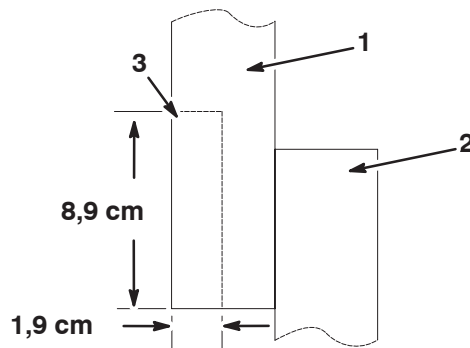


Figure 15

Vue du côté droit du véhicule

- | | |
|---------------------------------------|------------------------|
| 1. Dispositif de maintien de la rampe | 2. Montant de la rampe |
| | 3. Partie découpée |

9. Limez les angles créés en découpant l'ensemble de maintien pour éviter que les arêtes vives n'entaillent le flexible.
10. Connectez le raccord du grand flexible sur l'ensemble distributeur au raccord situé à droite des soupapes d'alimentation de la rampe (Fig. 14).
11. Débranchez le grand flexible du distributeur et examinez l'intérieur du distributeur (Fig. 14). Vous devriez y voir une ouverture remontant vers le haut dans le clapet à bille. Si tel n'est pas le cas, tournez la bille jusqu'à ce que l'ouverture soit parfaitement visible et remonte vers le haut.
12. Connectez le grand flexible au distributeur de commande (Fig. 14).
13. Placez la garniture en caoutchouc sur le bord du châssis pour protéger le flexible (Fig. 14).

- 14.** Connectez l'extrémité d'un flexible court de 1/2 pouce au raccord ouvert sur le raccord en T S53 que vous avez monté dans le flexible d'agitation et amenez-le à la cannelure arrière de 1/2 pouce sur le petit ensemble clapet à bille (Fig. 16).

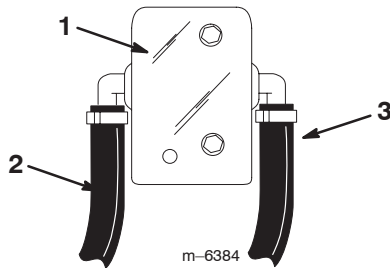


Figure 16

- | | |
|-------------------------------------------------|------------------------------|
| 1. Côté droit du support du boîtier de commande | 2. Du flexible d'agitation |
| | 3. Du flexible de dérivation |

- 15.** Coupez le flexible à la bonne longueur pour éliminer le mou, puis branchez-le au raccord arrière.
- 16.** Fixez le flexible aux raccords au moyen de 2 petits colliers.
- 17.** Connectez l'extrémité d'un flexible court de 1/2 pouce au raccord ouvert sur le raccord en T S53 que vous avez monté dans le flexible de dérivation et amenez-le à la cannelure avant de 1/2 pouce sur le petit ensemble clapet à bille (Fig. 16).
- 18.** Coupez le flexible à la bonne longueur pour éliminer le mou, puis branchez-le au raccord avant.
- 19.** Fixez le flexible aux raccords au moyen de 2 petits colliers.
- 20.** Enroulez du ruban Téflon, dans le sens anti-horaire, autour du filetage d'un raccord cannelé (1/2 pouce) et placez-le dans l'orifice d'entrée sur le côté du dévidoir (Fig. 17).

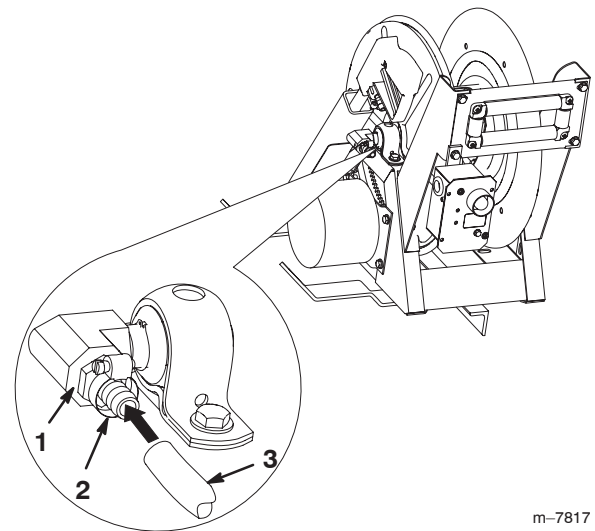


Figure 17

- | | |
|------------------------------|-------------|
| 1. Orifice d'entrée | 3. Flexible |
| 2. Raccord cannelé 1/2 pouce | |

- 21.** Connectez un flexible de 1/2 pouce au raccord ouvert sur le distributeur de commande (Fig. 18).

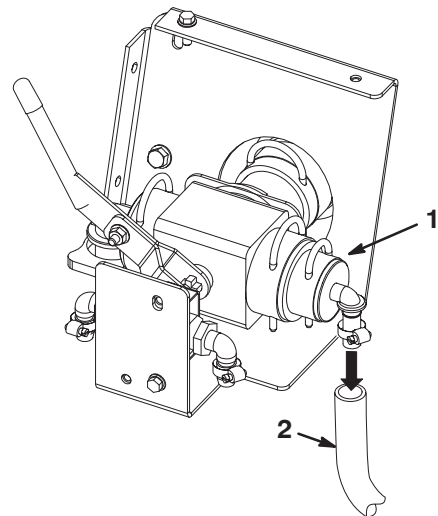


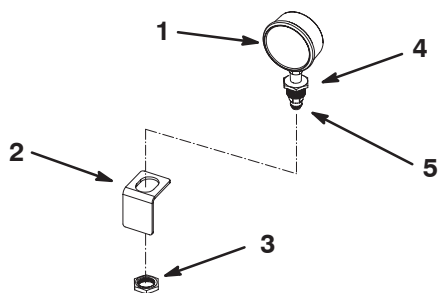
Figure 18

- | | |
|--------------------------------------|-------------|
| 1. Ensemble distributeur de commande | 2. Flexible |
|--------------------------------------|-------------|

- 22.** Connectez l'extrémité du flexible au raccord du dévidoir (Fig. 17) et fixez les deux extrémités avec 2 petits colliers.
- 23.** Attachez le flexible à la fente du socle de la cuve à l'aide d'un serre-câble.

Montage des interrupteurs de commande et du manomètre

1. Enroulez du ruban Téflon, dans le sens anti-horaire, autour du filetage du manomètre et montez le raccord réducteur sur le manomètre (Fig. 19).



m-6387

Figure 19

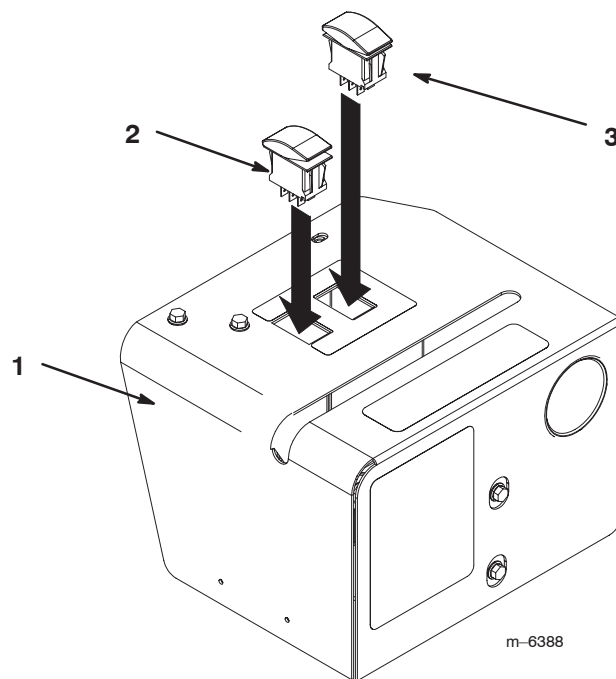
- | | |
|----------------------------------------------------------------|------------------------------|
| 1. Manomètre | 3. Écrou |
| 2. Support (à l'intérieur du couvercle du boîtier de commande) | 4. Raccord réducteur |
| | 5. Raccord en plastique noir |

2. Montez le raccord en plastique noir dans le raccord réducteur du manomètre (Fig. 19).
3. Montez le manomètre dans le support sous l'ouverture ronde à l'intérieur du couvercle du boîtier de commande et fixez-le avec l'écrou fourni avec (Fig. 19).

Remarque : L'avant du manomètre doit être en face de l'ouverture ronde du couvercle.

4. Enroulez du ruban Téflon, dans le sens anti-horaire, autour du filetage du petit raccord argent qui est fourni avec le tube rouge, et montez-le dans l'orifice que vous avez percé dans le raccord en T devant les soupapes de la rampe (Fig. 10).
5. Montez les deux interrupteurs dans les trous rectangulaires en haut du couvercle (Fig. 20). Montez l'interrupteur à rappel (c.-à-d. qui ne reste pas en position quand vous n'appuyez pas dessus) dans le trou portant les caractères variable continue ainsi que plus (+) et moins (-).

Remarque : Le petit trou carré au bas des interrupteurs doit être tourné vers la longue fente dans le couvercle.

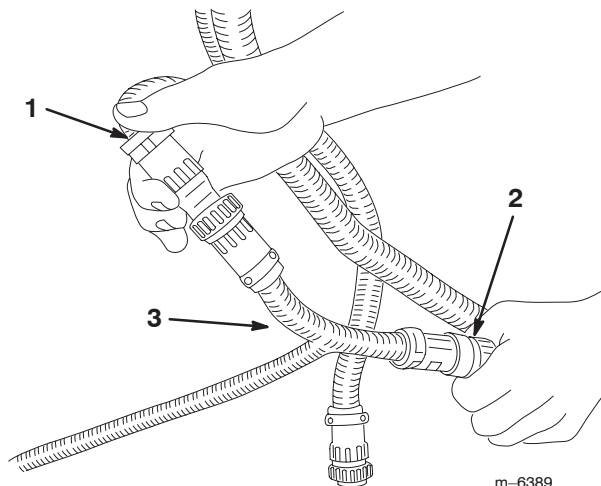


m-6388

Figure 20

- | | |
|-------------------------------------|---------------------------|
| 1. Couvercle de boîtier de commande | 2. Interrupteur à bascule |
| | 3. Interrupteur à rappel |

6. Débranchez les connecteurs sous le tableau de bord, entre le boîtier de commande manuel et le faisceau de pulvérisation (Fig. 21).



m-6389

Figure 21

- | | |
|------------------------------------------------------|----------------------------------------------------------------------|
| 1. Faisceau de boîtier de commande manuelle existant | 3. Extrémité en T du nouveau faisceau de boîtier de commande arrière |
| 2. Faisceau de pulvérisation | |

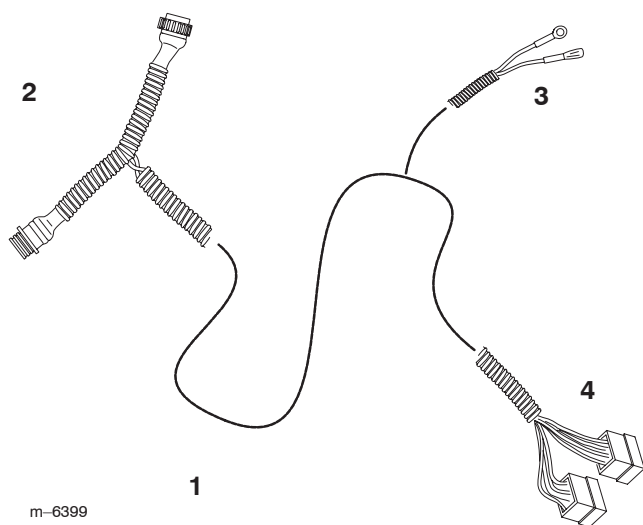


Figure 22

- | | |
|-------------------------------------------------------|-------------------------------------------------------------------------------------|
| 1. Faisceau de câblage de boîtier de commande arrière | 3. Câble intermédiaire avec connecteur à œillet et connecteur à cosse rectangulaire |
| 2. Extrémité en T | 4. Connecteurs d'interrupteur |
-
7. Connectez l'extrémité en T du nouveau faisceau de boîtier de commande arrière entre le faisceau du boîtier de commande manuel et le faisceau de pulvérisation (Fig. 21 et 22).
8. Acheminez le faisceau du boîtier de commande arrière au travers du tableau de bord, sous le véhicule, à travers les anneaux de faisceau de câblage jusqu'au retour au boîtier de commande (Fig. 23 et 24).

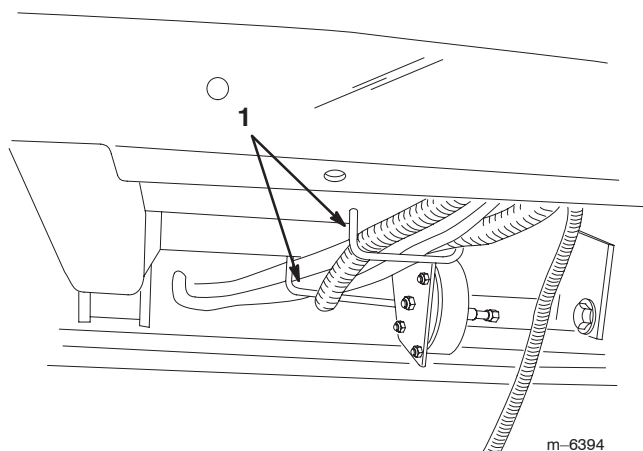


Figure 23

1. Anneaux de faisceau de câblage

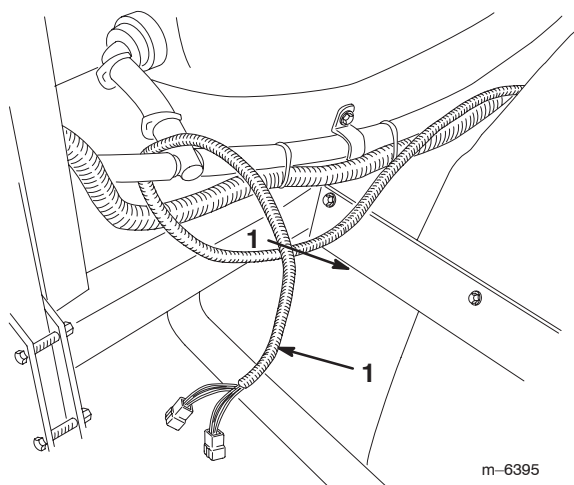


Figure 24

1. Chemin du faisceau de boîtier de commande arrière jusqu'au boîtier de commande
-
9. Faites passer le câble central dans le compartiment moteur et le long de l'avant du moteur, à travers les guide-câbles de retenue du faisceau de câblage principal.
10. Connectez le câble central muni de la cosse rectangulaire au câble coupé de la boîte à fusibles sous le siège du conducteur (Fig. 22 et 25).

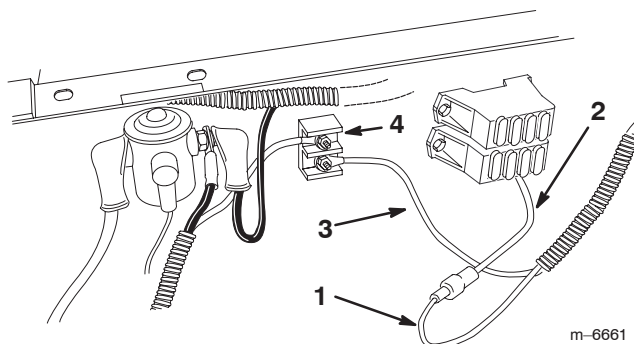


Figure 25

- | | |
|-------------------------------------------|-------------------------------------------|
| 1. Câble central avec cosse rectangulaire | 3. Câble central avec connecteur à œillet |
| 2. Position libre sur la boîte à fusibles | 4. Bornier de masse à fusibles |
-
11. Le cas échéant, montez un fusible de 10 A au point de connexion du câble.
12. Connectez le câble central, muni du connecteur à œillet, à un goujon de masse sur le bornier de masse (Fig. 25).

13. Connectez le connecteur comportant principalement des fils verts et jaunes au sélecteur de pulvérisation (interrupteur à bascule) (Fig. 26).

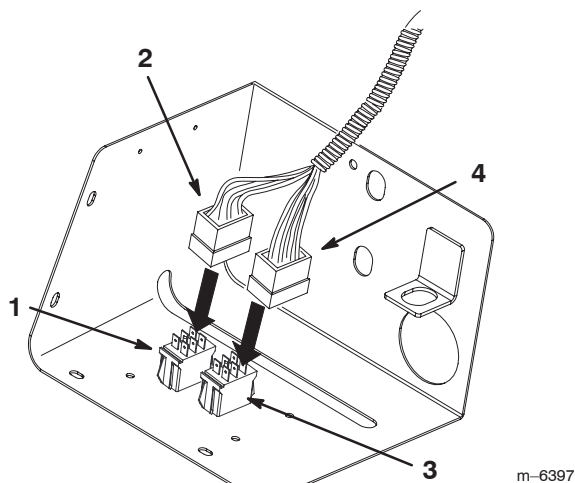


Figure 26

- | | |
|--------------------------------------------------------|----------------------------------------|
| 1. Sélecteur de pulvérisation | 3. Interrupteur de régulation de débit |
| 2. Connecteur avec fils principalement verts et jaunes | 4. Connecteur avec fils multicolores |

14. Connectez le connecteur muni de fils multicolores à l'interrupteur de régulation de débit (interrupteur à rappel) (Fig. 26).

15. Placez le couvercle sur les interrupteurs et les fils (Fig. 27) et fixez-le en position avec 4 boulons à embase (1/4 x 3/4 pouce) et 4 écrous à embase (1/4 pouce).

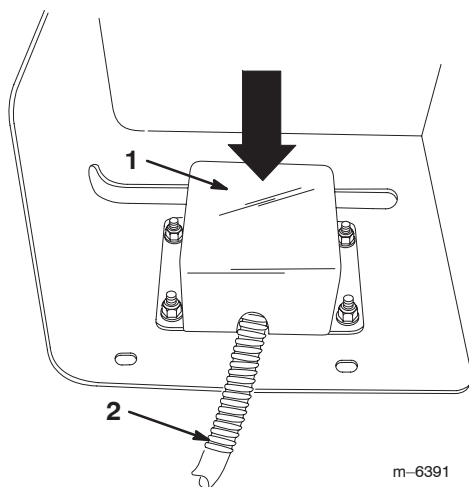


Figure 27

- | | |
|-------------------------------------|------------------------|
| 1. Couvercle de fils d'interrupteur | 2. Faisceau de câblage |
|-------------------------------------|------------------------|

16. Raccordez le petit tube rouge au raccord argent que vous avez monté à l'étape 4 et raccordez l'autre extrémité au raccord situé au bas du manomètre.

17. Montez le couvercle du boîtier de commande sur le support du boîtier de commande (Fig. 28) au moyen de 5 boulons à embase (1/4 x 3/4 pouce).

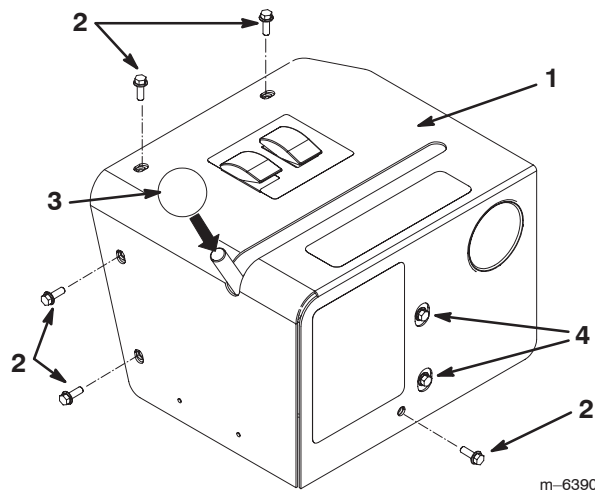


Figure 28

- | | |
|-------------------------------------|---------------------------------|
| 1. Couvercle de boîtier de commande | 3. Bouton |
| 2. Boulon à embase 1/4 x 3/4 pouce | 4. Boulons de réglage de levier |

18. Montez le bouton sur le levier de commande de valve (Fig. 28).

19. Le cas échéant, desserrez les boulons au panneau avant et repositionnez l'ensemble valve pour permettre au levier de se déplacer librement dans la fente (Fig. 28).

Branchement du flexible de pulvérisation

1. Enroulez du ruban Téflon, dans le sens anti-horaire, autour du filetage du raccord du long flexible et montez le raccord sans le tube de raccordement sur le dévidoir (Fig. 29).

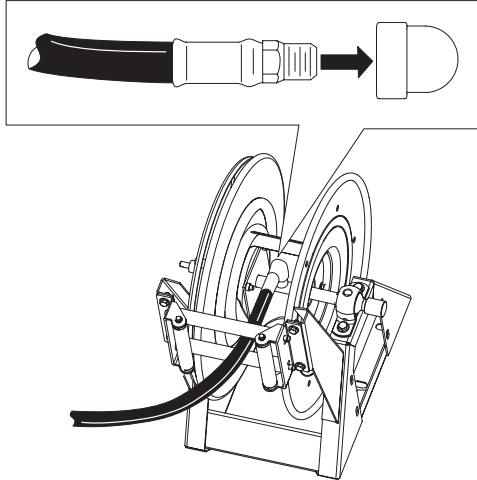


Figure 29

2. Connectez l'extrémité libre du long flexible au raccord du pistolet pulvérisateur (Fig. 30).

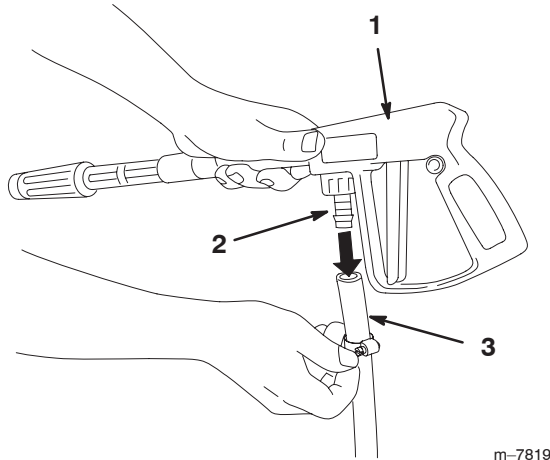


Figure 30

1. Pistolet pulvérisateur
2. Raccord de flexible
3. Flexible

3. Fixez l'extrémité du flexible au moyen d'un petit collier à serrage par vis sans fin.
4. Connectez le câble négatif de la batterie à la batterie et tournez la clé de contact en position de Marche.
5. Appuyez sur le bouton d'enroulement du flexible et guidez le flexible soigneusement sur le dévidoir.




Prudence



Les mains, les vêtements amples, les cheveux longs et les bijoux peuvent se prendre dans le flexible et le dévidoir pendant l'enroulement et causer des blessures.

- N'approchez pas les mains du dévidoir et du flexible pendant que vous l'enroulez.
- Ne portez pas de vêtements amples ni de bijoux, et attachez les cheveux longs.

Instructions de sécurité

Cette machine peut occasionner des accidents si elle est mal utilisée ou mal entretenue. Pour réduire les risques d'accidents et de blessures, respectez les consignes de sécurité qui suivent. Tenez toujours compte des mises en garde signalées par le symbole de sécurité  et la mention PRUDENCE, ATTENTION ou DANGER. Ne pas les respecter, c'est risquer de vous blesser, parfois mortellement.

Lisez également les consignes de sécurité et les instructions d'utilisation dans le *Manuel de l'utilisateur* du véhicule.

- Ne dirigez jamais le pistolet pulvérisateur vers des personnes ou des animaux. Les liquides sous haute pression peuvent traverser la peau et causer des blessures graves susceptibles d'aboutir à une amputation ou la mort. En outre, les liquides chauds et les produits chimiques peuvent causer des brûlures et des blessures. Si du liquide est pulvérisé sur une quelconque partie du corps, consultez immédiatement un médecin connaissant bien les blessures dues à l'injection de liquides.
- Ne placez jamais vos mains ni aucune autre partie du corps devant la buse de pulvérisation.
- N'abandonnez jamais le matériel quand il est sous pression.
- N'utilisez pas le pulvérisateur si le flexible, le verrou de la gâchette, la buse ou tout autre élément est manquant ou endommagé.
- N'utilisez pas le pulvérisateur si les flexibles, les raccords ou tout autre élément présentent des fuites.
- Ne pulvérisez pas à proximité de lignes sous tension.
- Ne conduisez pas en même temps que vous utilisez un pulvérisateur manuel.
- Portez des gants en caoutchouc, des lunettes de sécurité et une combinaison de protection quand vous pulvérisez des produits chimiques.

Autocollants de sécurité et d'instructions

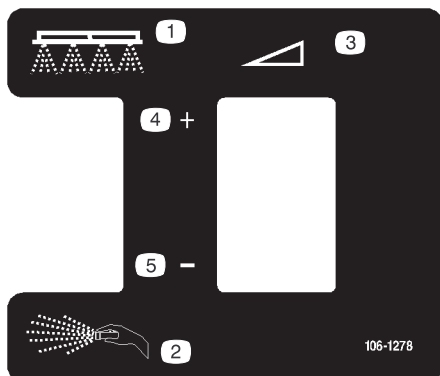


Des autocollants de sécurité et des instructions bien visibles sont placés près de tous les endroits potentiellement dangereux. Remplacez tout autocollant endommagé ou manquant.



106-1277

1. Pulvérisation par rampe
2. Pulvérisation manuelle



106-1278

1. Pulvérisation par rampe
2. Pulvérisation manuelle
3. Réglage de vitesse continu
4. Augmenter
5. Diminuer



107-8764

1. Lisez le *Manuel de l'utilisateur* pour plus de renseignements.



107-8757

1. Enroulement du flexible – poussez pour engager

Utilisation



Attention



Les liquides sous pression peuvent traverser la peau et causer des blessures graves.

- N'approchez pas les mains ou d'autres parties du corps des gicleurs d'où sort du liquide sous haute pression.
- Ne dirigez jamais le pistolet pulvérisateur vers des personnes ou des animaux.
- Vérifiez l'état de tous les flexibles et conduites hydrauliques, ainsi que le serrage de tous les raccords et branchements avant de mettre le circuit sous pression.
- Utilisez un morceau de papier ou de carton pour détecter les fuites.
- Dépressurisez soigneusement le système avant de travailler dessus.
- Consultez immédiatement un médecin si du liquide est injecté sous la peau.
- Les liquides chauds et les produits chimiques peuvent causer des brûlures et des blessures.

Protection du gazon quand la machine reste sur place

Important Dans certains cas, la chaleur produite par le moteur, le radiateur et le silencieux peut endommager l'herbe quand vous pulvérisez sur place. Les modes de fonctionnement "machine arrêtée" comprennent l'agitation de la cuve, la pulvérisation manuelle et l'utilisation d'une rampe ambulante.

Prenez les précautions suivantes :

- **Évitez** de pulvériser sur place s'il fait chaud et/ou sec car l'herbe peut être plus fragile dans ces conditions.
- **Évitez** de garer la machine sur le gazon quand vous pulvérisez sur place. Garez-vous sur une piste pour chariots dans la mesure du possible.
- **Minimisez** le temps pendant lequel la machine reste sur place, moteur en marche. La durée d'immobilisation et la température ont tous deux un effet sur l'état de l'herbe.

- **Réglez le régime moteur aussi bas que possible** pour obtenir la pression et le débit voulus. Cela minimise la chaleur produite et la vitesse de l'air provenant du ventilateur de refroidissement.
- Quand vous travaillez sur place, **laissez l'air s'échapper** vers le haut du compartiment moteur en soulevant les ensembles protection du moteur/siège au lieu de l'expulser sous le véhicule. Consultez le *Manuel de l'utilisateur* pour plus de précision sur le soulèvement des ensembles siège.

Remarque : Vous pouvez aussi utiliser une **couverture de protection thermique** sous le véhicule quand vous travaillez sur place pour offrir une meilleure protection contre la chaleur. Contactez votre concessionnaire Toro agréé pour vous procurer un kit Couverture de protection thermique Toro pour le travail avec les pulvérisateurs.

Passage du mode pulvérisation par rampe au mode pulvérisation manuelle

1. Arrêtez la machine et serrez le frein de stationnement.



Attention



Si vous conduisez tout en utilisant le pulvérisateur manuel, vous risquez de perdre le contrôle de la machine ce qui peut entraîner des blessures ou la mort. **N'utilisez pas le pulvérisateur manuel pendant la conduite de la machine.**

2. Réglez la manette d'accélérateur de 25 pour cent vers la position Régime maximum.
3. Vérifiez que la commande de la pompe est à la position de marche et que la commande Pro Control™ (le cas échéant) est réglée à la position manuelle.
4. Vérifiez que le verrou de la gâchette du pistolet pulvérisateur est verrouillé.

5. Placez le sélecteur de pulvérisation en position manuelle (Fig. 31).

Remarque : Les accessoires pour dévidoir qui exigent un débit supérieur à 26,5 l/min peuvent être moins performants. La qualité de performance constatée par l'utilisateur dépend de la pression requise par l'accessoire, de la vitesse de l'accessoire et d'autres variables réglables. Pour la plupart des réglages raisonnables, les accessoires satisferont à ou dépasseront les besoins de l'utilisateur. Consultez le guide de sélection des buses pour de plus amples informations.

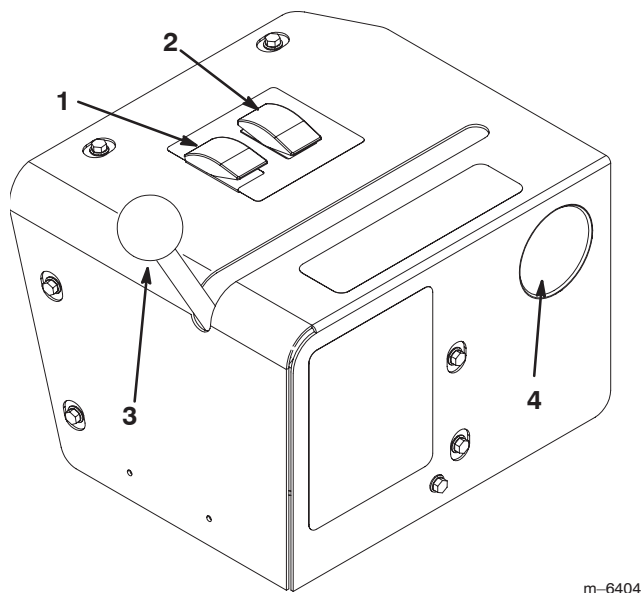


Figure 31

- | | |
|----------------------------------------|----------------------------------|
| 1. Sélecteur de pulvérisation | 3. Levier de commande de soupape |
| 2. Interrupteur de régulation de débit | 4. Manomètre |

6. Rapprochez le levier de commande de soupape de la position de pulvérisation manuelle (Fig. 31).
7. Réglez la commande de débit et la manette d'accélérateur pour augmenter ou réduire la pression, au manomètre, à la valeur voulue (Fig. 31).

Remarque : Réglez l'accélérateur le plus bas possible pour obtenir la pression voulue. Pour ce faire, vous pouvez régler la pression au maximum avec la commande de débit, puis réguler le régime moteur jusqu'à obtention de la pression voulue.

Remarque : La pression de service maximale recommandée du kit dévidoir est de 1034 kPa (150 psi).

Pulvérisation manuelle

1. Déroulez la longueur de flexible voulue.

Important Ne tirez pas la flexible par le pistolet pulvérisateur. Tirez toujours le flexible en le saisissant directement. Le raccord du pistolet risque de se briser si vous tirez le flexible par le pistolet pulvérisateur.

2. Débloquez le verrou de la gâchette.
3. Pointez le pistolet pulvérisateur vers la zone à pulvériser et actionnez la gâchette.
4. Relâchez la gâchette et bloquez-la avec le verrou quand vous avez terminé.

Passage du mode pulvérisation manuelle au mode pulvérisation par rampe

1. Appuyez sur la commande de régulation de débit pour réduire la pression jusqu'à ce que la pompe s'arrête.



Prudence



Les mains, les vêtements amples, les cheveux longs et les bijoux peuvent se prendre dans le flexible et le dévidoir pendant l'enroulement et causer des blessures.

- N'approchez pas les mains du dévidoir et du flexible pendant que vous l'enroulez.
- Ne portez pas de vêtements amples ni de bijoux, et attachez les cheveux longs.

2. Déplacez le levier de soupape en arrière à la position de pulvérisation par rampe.
3. Placez le sélecteur de pulvérisation en position de pulvérisation par rampe.
4. Pointez le pistolet pulvérisateur vers un endroit ne présentant aucun risque, débloquent le verrou de la gâchette et actionnez la gâchette jusqu'à ce qu'il ne reste plus de liquide dans le flexible. Bloquez ensuite la gâchette avec le verrou.
5. Appuyez sur le bouton d'enroulement sur le dévidoir jusqu'à ce que le flexible soit enroulé, à part quelques centimètres.
6. Remettez le pistolet pulvérisateur sur son support au dos du dévidoir.

Important Si le flexible n'est pas attaché, il risque d'accrocher des objets, ce qui endommagera le dévidoir.

