



Kit avvolgitubo per Sprayer Multi-Pro® 5600/5700 per grandi aree verdi

Modello n° 41569 – Serie n° 24000102 e superiori

Istruzioni per l'installazione

Installazione

Nota: Stabilite i lati sinistro e destro della macchina dalla normale posizione di guida.

Nota: Per lo schema elettrico e lo schema di flusso si rimanda al *Catalogo dei pezzi*.

Nota: Prima di installare questo kit dovreste acquistare un nastro in Teflon.

Descrizione	Qtà	Uso
Supporto per avvolgitubo	1	Montaggio del telaio.
Bullone a testa flangiata 3/8 x 1 poll.	10	
Dado flangiato da 3/8 poll.	10	
Fascetta per avvolgitubo	2	
Gruppo avvolgitubo	1	
Bullone a testa flangiata 5/16 x 1 poll.	1	
Dado flangiato 5/16 poll.	1	
Fascetta per cavi	10	
Staffa di supporto della scatola di comando	1	Montate della scatola di comando del flusso.
Bullone a testa flangiata 1/2 x 1/2 poll.	1	
Dado flangiato 1/2 poll.	1	
Gruppo valvola di regolazione	1	
Raccordo a T S53	2	
Fascetta per tubo, grande (1 poll.)	4	
Fascetta per tubo, piccola (1/2 poll.)	6	
Staffa di montaggio della scatola di comando	1	
Bullone a testa flangiata 5/16 x 3/4 poll.	2	
Dado flangiato 5/16 poll.	2	
Gruppo valvola a sfera	1	
Bullone a testa flangiata 1/4 x 3/4 poll.	4	
Dado flangiato da 1/4 poll.	2	
Trim in gomma	1	
Tubo corto, diam. 1/2 poll.	3	
Raccordo dentellato in plastica 1/2 poll.	1	

Descrizione	Qtà	Uso
Indicatore della pressione	1	Montate i commutatori, l'indicatore ed il coperchio.
Pezzo riduttore e dado	1	
Raccordo piccolo di plastica	1	
Coperchio della scatola di comando	1	
Raccordo piccolo d'argento	1	
Tubi rossi	1	
Commutatore	1	
Interruttore momentaneo	1	
Cablaggio preassemblato posteriore della scatola di comando	1	
Fusibile 10 A	1	
Coprifilo del commutatore	1	
Bullone a testa flangiata 1/4 x 3/4 poll.	9	
Dado flangiato da 1/4 poll.	4	
Manopola	1	
Tubo lungo con raccordo, diam. 1/2 poll.	1	Collegate il flessibile dello sprayer.
Pistola a spruzzo	1	
Fascetta stringitubo piccola (una di riserva a corredo)	2	

Preparazione della macchina

1. Verificate che la macchina non contenga alcun fluido.
Se nella macchina sono stati utilizzati dei prodotti chimici, lavate accuratamente l'impianto con acqua pulita e scaricate l'acqua; vedere le istruzioni sul *Manuale dell'operatore* del veicolo.
2. Staccate il morsetto negativo dalla batteria.
3. Sulla sella del serbatoio, a destra della macchina, individuate il terzo foro dal frontale della macchina. Misurate sulla sella del serbatoio 5 cm dietro il centro del terzo foro, e fate un segno (Fig. 1).

Nota: Se in questa posizione esiste già un foro, procedete alla sezione Montaggio del telaio.

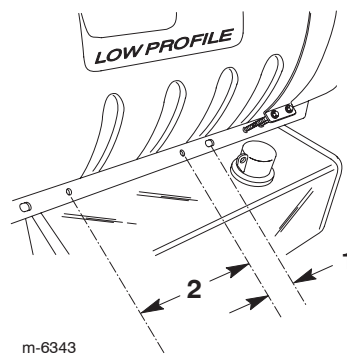


Figura 1

1. 5 cm

2. 25 cm

4. Misurate 25 cm indietro dal segno, e fate un segno in questa posizione (Fig. 1).
5. Nei punti contrassegnati praticate due fori del diametro di 7/16 pol., centrati verticalmente nella sella del serbatoio (Fig. 1).

Assemblaggio del telaio

1. Montate il supporto dell'avvolgitubo sull'attacco del serbatoio idraulico (Fig. 2) utilizzando due bulloni a testa flangiata (3/8 x 1 poll.) e due dadi flangiati (3/8 poll.). Non serrate a fondo i dadi, che regolerete più avanti.

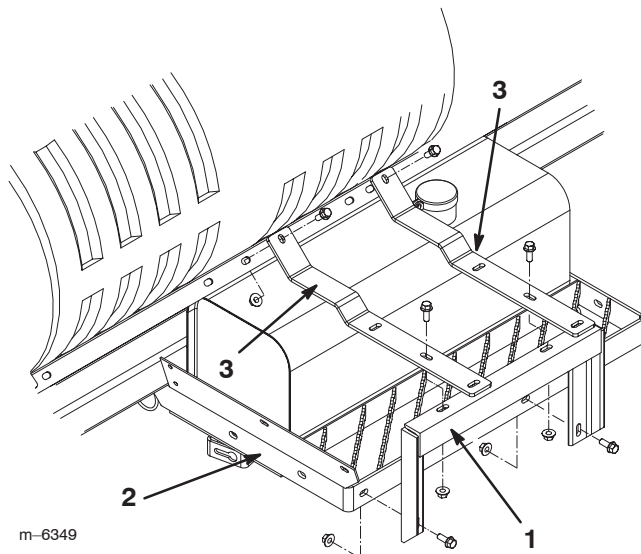
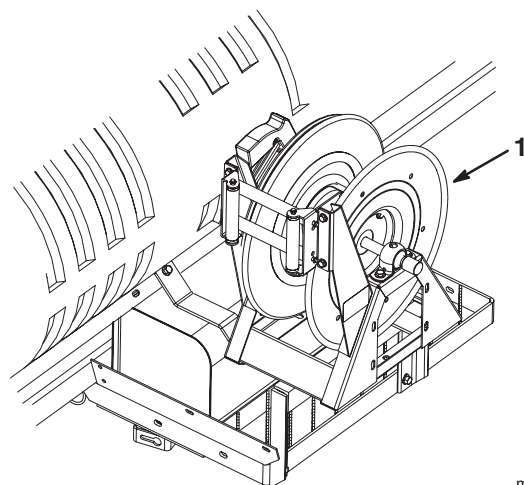


Figura 2

- | | |
|------------------------------------|-----------------------------|
| 1. Supporto per avvolgitubo | 3. Fascette per avvolgitubo |
| 2. Attacco del serbatoio idraulico | |

2. Montate le estremità delle due fascette nei fori della sella del serbatoio identificati e/o praticati in precedenza (Fig. 2), usando due bulloni a testa flangiata (3/8 x 1 poll.) e due dadi flangiati (3/8 poll.).
3. Montate il supporto dell'avvolgitubo sulle fascette dell'avvolgitubo (Fig. 2) utilizzando due bulloni a testa flangiata (3/8 x 1 poll.) e due dadi flangiati (3/8 poll.).
4. Allineate le fascette ed il supporto dell'avvolgitubo, quindi serrate tutti gli elementi di fissaggio.
5. Montate il gruppo avvolgitubo sulle fascette dell'avvolgitubo (Fig. 3) utilizzando quattro bulloni a testa flangiata (3/8 x 1 poll.) e quattro dadi flangiati (3/8 poll.).



m-6350

Figura 3

1. Gruppo avvolgitubo

6. Togliete e gettate il bullone e il dado dal supporto interno inferiore del rullo sull'avvolgitubo, e montate il quadro elettrico nel foro (Fig. 4) utilizzando un bullone a testa flangiata (5/16 x 1 poll.) e un dado flangiato (5/16 poll.).

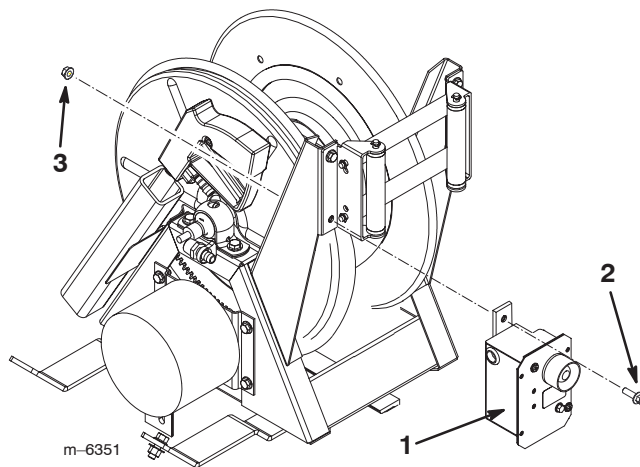


Figura 4

- | | |
|---|------------------------------|
| 1. Quadro elettrico | 3. Dado flangiato 5/16 poll. |
| 2. Bullone a testa flangiata 5/16 x 1 poll. | |

7. Infilate il cavo preassemblato dell'avvolgitubo dal quadro elettrico tra il telaio della macchina ed i supporti della sella per unirli al cablaggio principale.
8. Seguite il cablaggio preassemblato principale nella base del sedile, sopra il radiatore e il serbatoio di riserva, fino al solenoide accessorio.

9. Infilate il cablaggio preassemblato lungo il cablaggio principale fino al blocco portafusibili/solenoide, e fissatelo con dieci fascette per cavi.
10. Collegate il conduttore elettrico al solenoide sotto il sedile del conducente (Fig. 5).

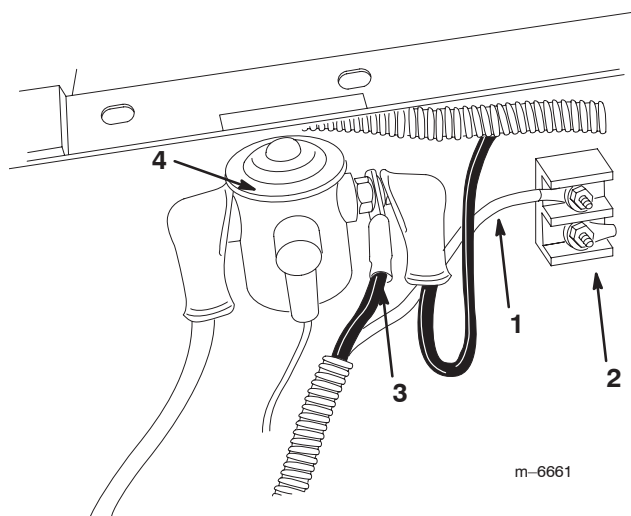


Figura 5

1. Filo nero di messa a terra dal quadro elettrico sull'avvolgitubo.
2. Morsettiera di messa a terra
3. Filo rosso della rete dal quadro elettrico sull'avvolgitubo.
4. Solenoide

11. Collegate l'estremità del filo nero di messa a terra ad un prigioniero di messa a terra sulla morsettiera di messa a terra (Fig. 5).

Montaggio della scatola di comando del flusso

Preparazione della macchina

Preparate o montate l'asta d'attacco come segue.

- Se la macchina è provvista di asta normale, praticate un foro (diam. 11/32 poll.) sul lato destro del porta-asta, 9,2 cm sopra il centro del foro inferiore (Fig. 6).

Nota: Verificate la posizione del porta-asta destro, che dev'essere montato il più basso possibile nelle scanalature di montaggio. In caso negativo, allentate gli elementi di fissaggio, abbassatelo e serrate gli elementi di fissaggio.

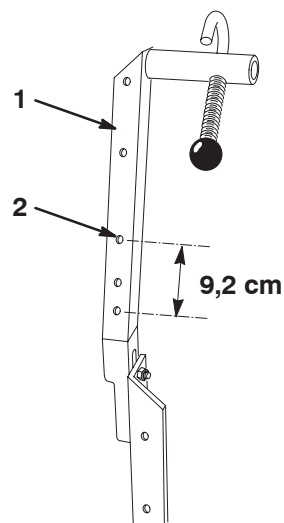


Figura 6

1. Porta-asta destro
2. Praticate questo foro, del diametro di 11/32 poll.

- Se avete coperto le aste, o non avete aste, montate la staffa di supporto della scatola di comando sul telaio dell'asta posteriore destra (Fig. 7) utilizzando la bulloneria a corredo, un bullone a testa flangiata (1/2 x 1/2 poll.) e un dado flangiato (1/2 poll.).

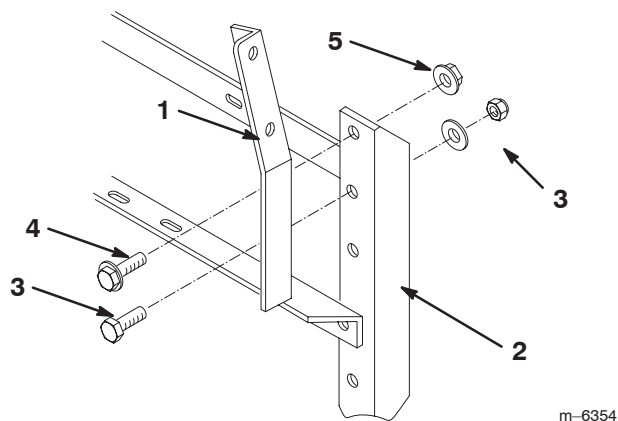


Figura 7

1. Staffa di supporto della scatola di comando
2. Telaio dell'asta posteriore destra
3. Bulloneria a corredo
4. Bulloni a testa flangiata 1/2 x 1/2 poll.
5. Dado flangiato 1/2 poll.

Inserimento nei flessibili della macchina

1. Togliete il fermo che fissa l'estremità del flessibile di alimentazione dell'asta, collegata al raccordo a T situato a destra delle valvole di alimentazione dell'asta, e rimuovete il flessibile (Fig. 8).

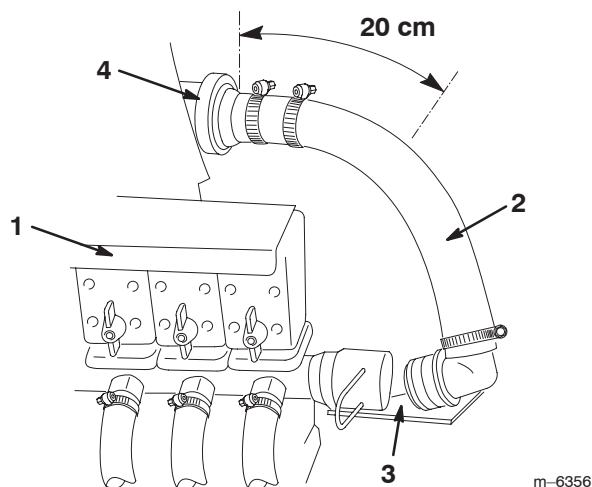
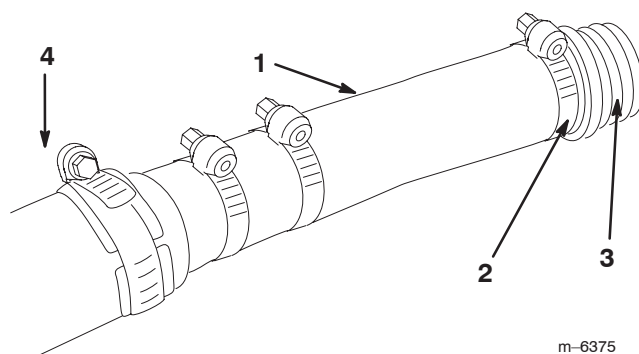


Figura 8

- | | |
|--|-------------------|
| 1. Valvole di alimentazione dell'asta | 3. Scollegate qui |
| 2. Flessibile di alimentazione dell'asta | 4. Flussometro |

2. Tagliate il flessibile di alimentazione dell'asta a 20 cm a destra del flussometro (se in dotazione) o 114 cm dal raccordo a T di alimentazione (situato subito dietro le valvole dell'asta), utilizzando un seghetto (Fig. 8). Togliete la fascetta per cavi dal lato allentato, e scartate il flessibile ed il raccordo.
3. Togliete il raccordo dentellato ed il fermo dal gruppo valvola di regolazione (Fig. 13).
4. Spalmate una generosa quantità di sapone liquido sulla dentellatura del raccordo ed all'interno del flessibile proveniente dal flussometro o dal raccordo a T, come pertinente.
5. Montate sul flessibile una grossa fascetta per tubo con cricchetto (tolta dal flessibile alla voce 2) e montate il raccordo a fondo nel flessibile, fissandolo con la fascetta (Fig. 9).

Importante Potreste avere difficoltà nell'inserire il raccordo nel flessibile. Tuttavia, è molto importante inserirlo a fondo nel flessibile, per garantire che non perda. All'occorrenza, togliete il flessibile dalla macchina all'altezza del flussometro.

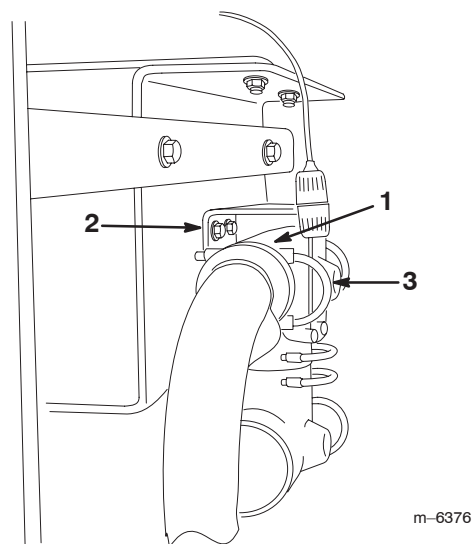


m-6375

Figura 9

- | | |
|--|-----------------------|
| 1. Flessibile da giardino | 3. Raccordo |
| 2. Fascetta a cricco per il flessibile | 4. Divisore di flusso |

6. Togliete gli elementi di fissaggio che ancorano il raccordo a T dietro la valvola di alimentazione dell'asta, in modo che il raccordo a T si stacchi e penda sul flessibile (Fig. 10).



m-6376

Figura 10

- | | |
|--|-------------------------------------|
| 1. Raccordo a T dietro le valvole di alimentazione dell'asta | 2. Elementi di fissaggio |
| | 3. Orifizio (praticare un foro qui) |
7. Praticate con cautela un foro (diam. 1/4 poll.) sulla parte anteriore dell'orifizio, sul retro del raccordo a T (Fig. 10).
 8. Montate il raccordo a T sul retro delle valvole di alimentazione dell'asta, e fissatelo con gli elementi di fissaggio tolti in precedenza.

9. Tagliate il flessibile di bypass al centro tra le valvole dell'asta ed il serbatoio (Fig. 11).

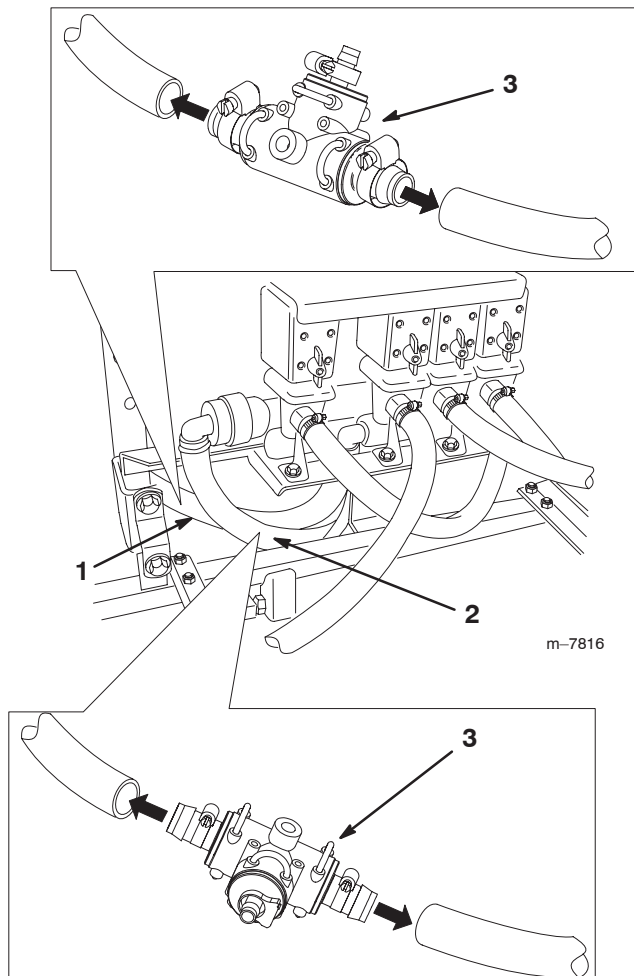


Figura 11

1. Valvola di bypass
2. Flessibile dell'agitatore
3. Raccordo a T S53

10. Spalmate del sapone liquido sulla dentellatura, inserite un gruppo raccordo a T S53 nello spazio creato dal taglio, e fissatelo con due fascette per tubo grandi (Fig. 11).

11. Tagliate a metà il flessibile di alimentazione dell'agitatore (Fig. 11).

12. Spalmate del sapone liquido sulla dentellatura, inserite un gruppo raccordo a T S53 nello spazio creato dal taglio, e fissatelo con due fascette per tubo grandi (Fig. 11).

Montaggio delle valvole di comando

1. Montate la staffa di montaggio della scatola di comando sul porta-asta o sulle staffe di supporto, come opportuno (Fig. 12), utilizzando due bulloni a testa flangiata (5/16 x 3/4 poll.) e due dadi flangiati (5/16 poll.).

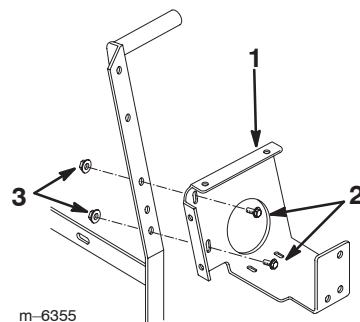


Figura 12

1. Staffa di montaggio della scatola di comando
2. Bulloni a testa flangiata 5/16 x 3/4 poll.
3. Dado flangiato 5/16 poll.

2. Collegate l'estremità del gruppo leva sul gruppo valvola a sfera piccola, al gruppo valvola di comando (Fig. 13).

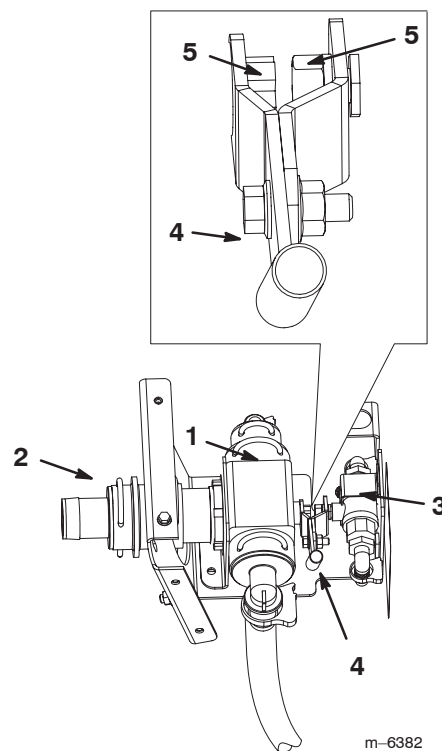


Figura 13

1. Gruppo valvola di regolazione
2. Raccordo e ancoraggio
3. Gruppo valvola a sfera piccola
4. Gruppo leva
5. Gruppo asse della leva

3. Collegate il raccordo montato nel flessibile di alimentazione dell'asta al gruppo valvola di comando, fissandolo con l'ancoraggio tolto in precedenza (Fig. 14).

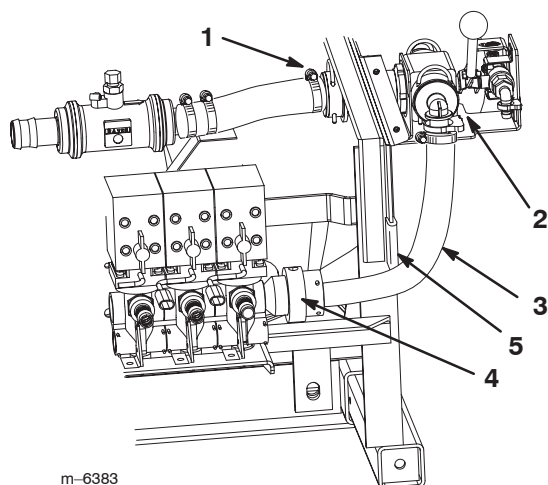


Figura 14

- | | |
|--|---|
| 1. In questo punto, collegate il flessibile di alimentazione dell'asta al gruppo valvola di comando. | 3. Flessibile grande |
| 2. Gruppo valvola di regolazione | 4. In questo punto, collegate il flessibile grande del gruppo valvola di comando alle valvole di alimentazione dell'asta. |
| | 5. Trim in gomma |
4. Montate il gruppo valvola di comando sulla staffa di montaggio della scatola di comando (Fig. 13) utilizzando due bulloni a testa flangiata (1/4 x 3/4 poll.), senza serrare gli elementi di fissaggio.
 5. Montate il gruppo valvola a sfera piccola sulla staffa di montaggio della scatola di comando (Fig. 13) usando due bulloni a testa flangiata (1/4 x 3/4 poll.) e due dadi flangiati (1/4 poll.), senza serrare gli elementi di fissaggio.
 6. Allineate gli assi delle leve su ciascuna valvola, e le valvole (Fig. 13). All'occorrenza, perché tutto sia inserito correttamente, allentate le fascette dei tubi che fissano il flussometro alla macchina.
 7. Serrate tutta la bulloneria.

8. Sui vecchi modelli è necessario tagliare il gruppo di tenuta per lasciare lo spazio per il flessibile (Fig. 15).

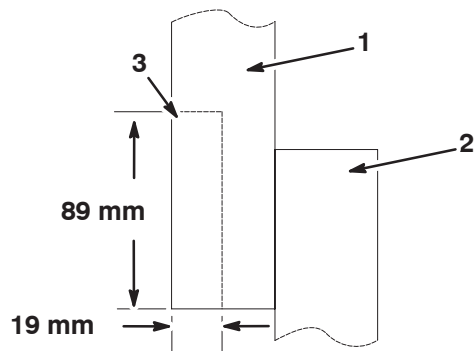


Figura 15

Vista dal lato destro del veicolo

- | | |
|-----------------------|-------------|
| 1. Tenuta dell'asta | 3. Ritaglio |
| 2. Montante dell'asta | |

9. Limate gli angoli lasciati dal taglio del gruppo di tenuta, perché gli spigoli non taglino il flessibile.
10. Collegate il raccordo sul flessibile grande del gruppo valvola di comando al raccordo sul lato destro delle valvole di alimentazione dell'asta (Fig. 14).
11. Scollegate il flessibile grande dalla valvola di comando, e guardate all'interno della valvola (Fig. 14). Dovreste vedere un'apertura ricurva verso l'alto nella sfera di controllo. In caso contrario, girate la sfera finché l'apertura non è chiaramente visibile, ricurva verso l'alto.
12. Collegate il flessibile grande alla valvola di comando (Fig. 14).
13. Collocate il trim in gomma sopra il bordo del telaio per proteggere il flessibile (Fig. 14).
14. Collegate l'estremità di un flessibile corto da 1/2 poll. nel gruppo di tenuta aperto sul raccordo a T S53 montato nel flessibile dell'agitatore, e infilatelo nella dentellatura posteriore da 1/2 poll. sul gruppo valvola a sfera piccola (Fig. 16).

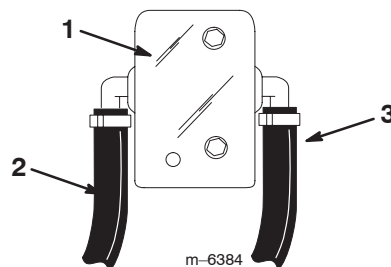
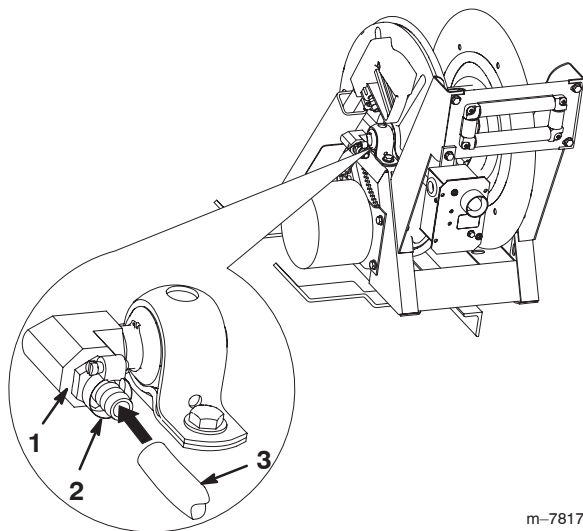


Figura 16

- | | |
|---|----------------------------------|
| 1. Lato destro della staffa di montaggio della scatola di comando | 2. Dal flessibile dell'agitatore |
| | 3. Dal flessibile di bypass |

15. Tagliate il flessibile alla giusta lunghezza per eliminare l'allentamento eccessivo, quindi collegate il flessibile al raccordo posteriore.
16. Fissate il flessibile ai raccordi con due fascette piccole per tubi.
17. Collegate l'estremità di un flessibile corto da 1/2 poll. nel gruppo di tenuta aperto sul raccordo a T S53 montato nel flessibile di bypass, e infilatelo nella dentellatura anteriore da 1/2 poll. sul gruppo valvola a sfera piccola (Fig. 16).
18. Tagliate il flessibile alla giusta lunghezza per eliminare l'allentamento eccessivo, quindi collegate il flessibile al raccordo anteriore.
19. Fissate il flessibile ai raccordi con due fascette piccole per tubi.
20. Avvolgete del nastro di Teflon in senso antiorario attorno ai filetti del raccordo dentellato (1/2 poll.) e montatelo nell'orifizio di entrata sul fianco dell'avvolgitubo (Fig. 17).

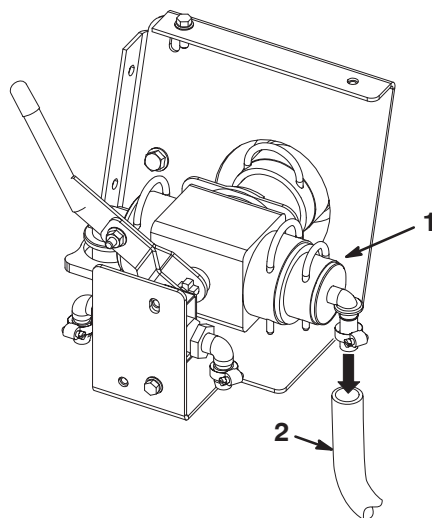


m-7817

Figura 17

- | | |
|-------------------------------------|---------------------------|
| 1. Orifizio di entrata | 3. Flessibile da giardino |
| 2. Raccordo dentellato da 1/2 poll. | |

21. Collegate un flessibile da 1/2 poll. al raccordo aperto sul gruppo valvola di controllo (Fig. 18).



m-7818

Figura 18

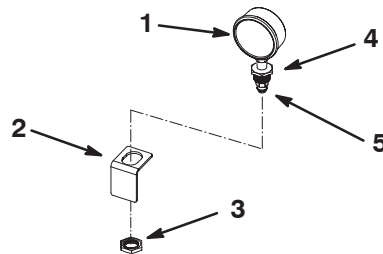
- | | |
|----------------------------------|---------------------------|
| 1. Gruppo valvola di regolazione | 2. Flessibile da giardino |
|----------------------------------|---------------------------|

22. Collegate l'estremità del flessibile al raccordo sull'avvolgitubo (Fig. 17) e fissate entrambe le estremità con due piccole fascette per tubi.

23. Ancorate il flessibile alla fessura della sella del serbatoio con una fascetta per tubi.

Montaggio dei comandi e dell'indicatore della pressione

1. Avvolgete del nastro di Teflon in senso antiorario attorno ai filetti del raccordo dell'indicatore e montate il riduttore sull'indicatore (Fig. 19).



m-6387

Figura 19

- | | |
|--|------------------------------|
| 1. Indicatore della pressione | 3. Dado |
| 2. Staffa (interno del coperchio della scatola di comando) | 4. Riduttore |
| | 5. Raccordo nero in plastica |

2. Montate il raccordo nero in plastica nel riduttore presente sull'indicatore (Fig. 19).

3. Montate l'indicatore della pressione nella staffa sotto l'apertura circolare, all'interno del coperchio della scatola di comando, e fissate con il dado a corredo (Fig. 19).

Nota: Il quadrante dell'indicatore deve essere rivolto verso l'apertura circolare del coperchio.

4. Avvolgete del nastro di Teflon in senso antiorario attorno ai filetti del piccolo raccordo d'argento a corredo dei tubi rossi, e montate il raccordo nell'orifizio praticato sul raccordo a T, davanti alle valvole dell'asta (Fig. 10).
5. Montate i due comandi nei fori rettangolari sopra il coperchio (Fig. 20). Montate l'interruttore momentaneo (interruttore che rimane al centro se non lo premete) nel foro contrassegnato dalla variabile continua e dai segni più (+) e meno (-).

Nota: Il forellino quadrato in fondo agli interruttori deve essere rivolto verso la lunga fessura nel coperchio.

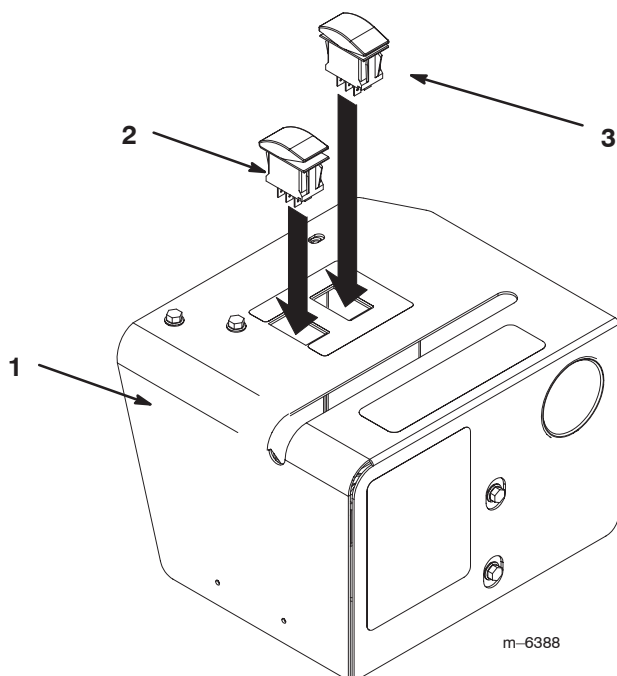


Figura 20

1. Coperchio della scatola di comando
2. Commutatore
3. Interruttore momentaneo

6. Scollegate i connettori sotto la plancia, tra la scatola di comando manuale ed il cablaggio preassemblato dello sprayer (Fig. 21).

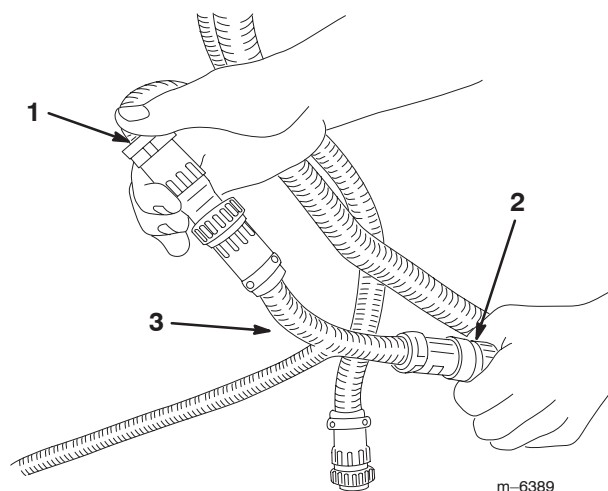


Figura 21

1. Cablaggio preassemblato della scatola di comando manuale esistente
2. Cablaggio preassemblato dello sprayer
3. Estremità a T del nuovo cablaggio preassemblato posteriore della scatola di comando

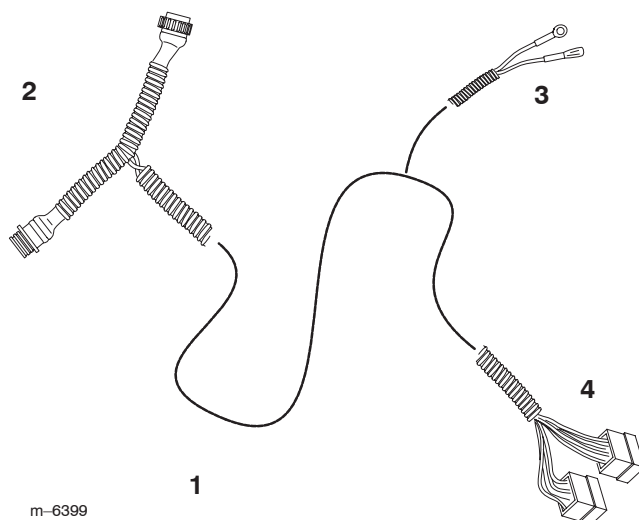


Figura 22

1. Cablaggio preassemblato posteriore della scatola di comando
2. Estremità a T
3. Cavo centrale con connettore ad anello e connettore spina piatta.
4. Connettori di accensione

7. Collegate l'estremità a T del nuovo cablaggio posteriore della scatola di comando tra il cablaggio preassemblato della scatola di comando manuale ed il cablaggio dello sprayer (Fig. 21 e 22).

8. Infilate il cablaggio preassemblato posteriore della scatola di comando attraverso la plancia, sotto il veicolo, attraverso gli anelli del cablaggio preassemblato, e di nuovo verso la scatola di comando (Fig. 23 and 24).

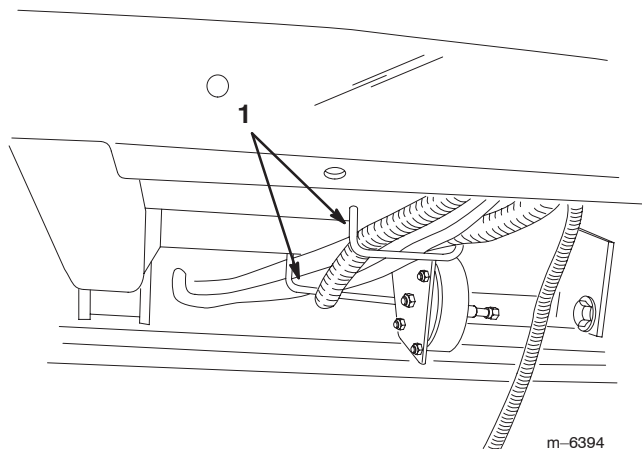


Figura 23

1. Anelli del cablaggio preassemblato

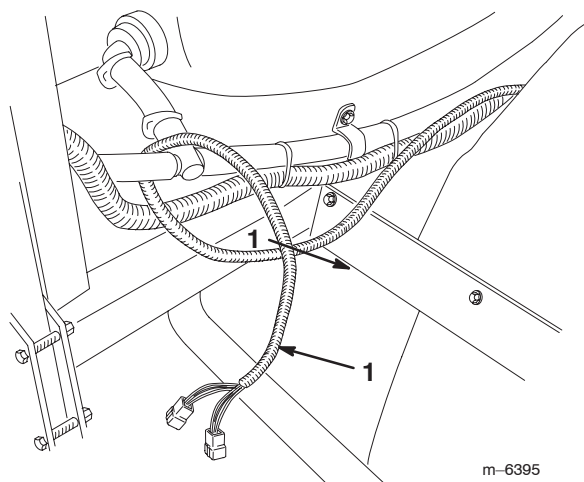


Figura 24

1. Cablaggio preassemblato posteriore della scatola di comando, indirizzato verso la scatola di comando

9. Infilate il cavo centrale nel vano motore e davanti al motore, attraverso le guide dei cavi che fissano il cablaggio preassemblato principale.
10. Collegate il cavo centrale con i connettori piatti al cavo aperto sul portafusibili sotto il sedile del conducente (Fig. 22 a 25).

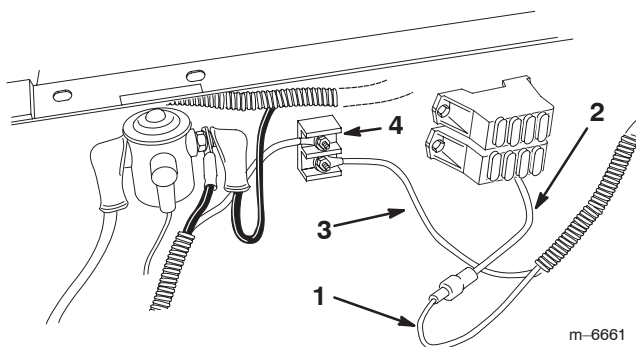


Figura 25

1. Cavo centrale con un connettore piatto
2. Posizione aperta del portafusibili
3. Cavo centrale con un connettore ad anello
4. Morsettiera di messa a terra

11. All'occorrenza, montate un fusibile da 10 ampere nel punto in cui avete collegato il cavo.
12. Collegate il cavo centrale con il connettore ad anello ad un prigioniero di messa a terra, sulla morsettiera di messa a terra (Fig. 25).
13. Collegate il connettore con i cavi prevalentemente verdi e gialli all'interruttore di selezione dello sprayer (commutatore a ginocchiera) (Fig. 26).

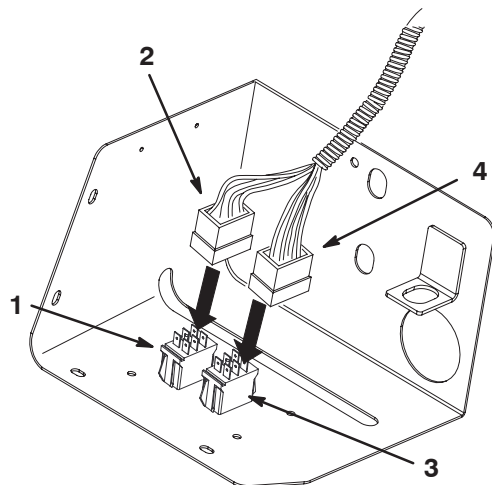


Figura 26

1. Interruttore di selezione dello sprayer
2. Connettore con cavi prevalentemente verdi e gialli
3. Interruttore di comando del volume
4. Connettore con cavi multicolore

14. Collegate il connettore con i cavi multicolore all'interruttore di comando del volume (interruttore momentaneo) (Fig. 26).

15. Montate il coprifilo dell'interruttore sopra gli interruttori ed attorno ai fili (Fig. 27), e fissatelo con quattro bulloni a testa flangiata (1/4 x 3/4 poll.) e quattro dadi flangiati (1/4 poll.).

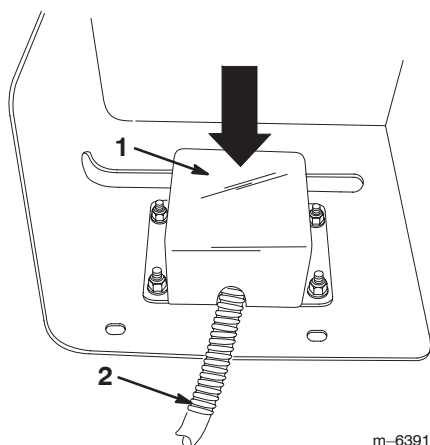


Figura 27

1. Coprifilo del commutatore 2. Cablaggio preassemblato

16. Collegate il piccolo tubo rosso al raccordo d'argento montato alla voce 4, e l'altra estremità al raccordo sulla base dell'indicatore di pressione.

17. Montate il coperchio della scatola di comando sulla staffa di montaggio della scatola di comando (Fig. 28), con cinque bulloni a testa flangiata (1/4 x 3/4 poll.).

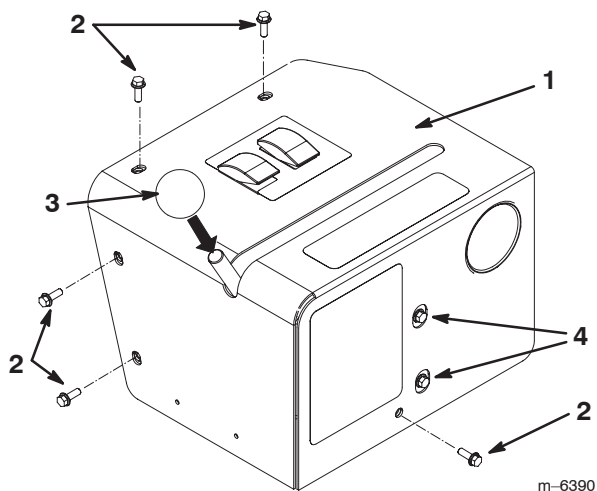


Figura 28

1. Coperchio della scatola di comando 3. Manopola
2. Bulloni a testa flangiata 1/4 x 3/4 poll. 4. Bulloni di regolazione della leva

18. Montate la manopola sulla leva di comando della valvola (Fig. 28).

19. All'occorrenza, allentate i bulloni nel pannello anteriore e riposizionate il gruppo valvole per consentire la corsa libera della leva nella scanalatura (Fig. 28).

Collegamento del flessibile dello sprayer

1. Avvolgete del nastro di Teflon in senso antiorario attorno ai filetti del raccordo per flessibile sul flessibile lungo, e montate il raccordo nel tubo di connessione o sull'avvolgitubo (Fig. 29).

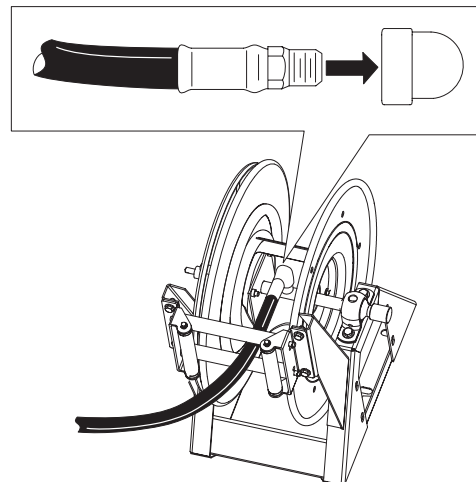


Figura 29

2. Collegate l'estremità libera del flessibile lungo al raccordo sulla pistola (Fig. 30).

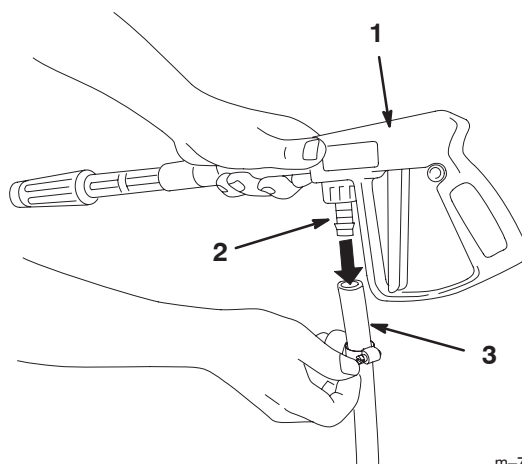


Figura 30

1. Pistola a spruzzo 3. Flessibile da giardino
2. Raccordo per flessibile

3. Fissate l'estremità del flessibile con un morsetto a vite senza fine.

4. Collegate il cavo negativo della batteria alla batteria e spostate la chiave di accensione in posizione di marcia.

5. Premete il pulsante di avvolgimento del flessibile e guidate con cautela il flessibile sull'avvolgitubo.




Attenzione



Durante il riavvolgimento, mani, abiti svolazzanti, capelli lunghi e gioielli possono impigliarsi nel flessibile e nell'avvolgitubo, e causare infortuni.

- **Tenete le mani lontano dall'avvolgitubo e dal flessibile durante il riavvolgimento.**
- **Non indossate abiti svolazzanti o gioielli, e legate i capelli lunghi.**

Istruzioni per la sicurezza

L'errato utilizzo o manutenzione da parte dell'operatore o del proprietario possono provocare incidenti. Per ridurre il rischio di incidenti, rispettate le seguenti norme di sicurezza e fate sempre attenzione al simbolo di allarme , che indica ATTENZIONE, AVVERTENZA o PERICOLO – “norme di sicurezza”. Il mancato rispetto delle istruzioni può provocare infortuni o la morte.

Leggete anche le istruzioni per la sicurezza e l'uso riportate sul *Manuale dell'operatore* del veicolo.

- Non dirigete lo sprayer manuale verso persone o animali. I fluidi pressurizzati possono penetrare la pelle e causare gravi infortuni, con conseguente amputazione o anche la morte. Anche i liquidi bollenti e le sostanze chimiche possono causare ustioni o ferite. Se una qualsiasi parte del corpo dovesse venire a contatto con lo spruzzo, consultate immediatamente un medico che abbia dimestichezza con infortuni causati dall'iniezione di fluidi.
- Non mettete le mani o altre parti del corpo davanti all'ugello dello sprayer.
- Non lasciate le apparecchiature sotto pressione quando non siete presenti.
- Non usate lo sprayer manuale qualora il flessibile, il fermo del grilletto, l'ugello o altre parti siano danneggiate o mancanti.
- Non usate lo sprayer manuale in caso di fuoriuscite nei flessibili, raccordi o altri componenti.
- Non spruzzate nelle adiacenze di cavi elettrici.
- Non guidate sempre spruzzate con lo sprayer manuale.
- Indossate guanti di gomma, occhialoni di sicurezza ed una tuta di protezione integrale quando spruzzate sostanze chimiche con lo sprayer manuale.

Adesivi di sicurezza e di istruzione

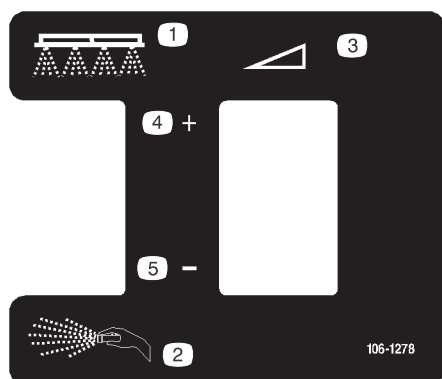


Gli adesivi di sicurezza e di istruzione sono chiaramente visibili, e sono affissi accanto a zone particolarmente pericolose. Sostituite gli adesivi danneggiati o smarriti.



106-1277

1. Sprayer con braccio
2. Sprayer manuale



106-1278

1. Sprayer con braccio
2. Sprayer manuale
3. Regolazione continua variabile
4. Aumento
5. Riduzione



107-8764

1. Per ulteriori informazioni leggete il *Manuale dell'operatore*.



107-8757

1. Riavvolgimento sull'avvolgitubo; premere per innestare.

Funzionamento



Avvertenza



Il fluido sotto pressione può penetrare la pelle e causare infortuni.

- **Tenete corpo e mani lontano da ugelli che eiettano fluido pressurizzato.**
- **Non dirigete lo sprayer verso persone o animali.**
- **Verificate che tutti i tubi e i flessibili del fluido siano in buone condizioni, e che tutte le connessioni e i raccordi siano saldamente serrati, prima di mettere l'impianto sotto pressione.**
- **Usate cartone o carta per cercare le perdite.**
- **Prima di effettuare su di esso qualsiasi intervento, eliminate con sicurezza tutta la pressione dell'impianto.**
- **Se il fluido viene iniettato nella pelle, rivolgetevi immediatamente ad un medico.**
- **I liquidi bollenti e le sostanze chimiche possono causare ustioni o altri danni.**

Precauzioni per la manutenzione di tappeti erbosi quando si lavora da fermi

Importante In alcune condizioni, quando si lavora da fermi, il calore del motore, dei radiatori e della marmitta possono danneggiare il tappeto erboso. Per lavoro da fermi s'intende l'agitazione del serbatoio, lo sprayer manuale e l'uso di un'asta walking boom.

Prendete le seguenti precauzioni.

- **Evitate** di spruzzare da fermi in condizioni molto calde e/o asciutte, in quanto in questi periodi il tappeto erboso può essere più stressato.
- **Evitate** di parcheggiare sul tappeto erboso mentre spruzzate da fermi. Se possibile, parcheggiate sul sentiero per carrelli.

- **Riducete al minimo** il tempo di funzionamento della macchina sopra una determinata superficie del tappeto erboso. Sia il tempo sia la temperatura influiscono sull'entità dei danni causati al tappeto erboso.
- **Regolate il regime alla minima** per ottenere la pressione e la portata desiderate. In tal modo ridurrete il calore generato, e la velocità dell'aria del ventilatore di raffreddamento.
- **Lasciate sfuggire il calore** verso l'alto dal vano motore, alzando la protezione del motore o il gruppo sedile, durante il funzionamento da fermo, anziché forzarlo sotto il veicolo. Per ulteriori informazioni su come alzare i gruppi sedili consultate il *Manuale dell'operatore*.

Nota: Mettete una **coperta per la protezione da calore** sotto il veicolo durante il funzionamento da fermo, se vi occorre una maggiore protezione dal calore. Richiedete il kit Coperta per la protezione da calore Toro, per sprayer di tappeti erbosi, al vostro distributore autorizzato Toro.

Commutazione da sprayer con asta a sprayer manuale

1. Fermate la macchina e inserite il freno di stazionamento.



Avvertenza



Guidando mentre usate lo sprayer manuale potete perdere controllo e causare infortuni o la morte. Non utilizzate lo sprayer manuale mentre guidate.

2. Regolate l'acceleratore al 25 per cento verso la posizione Fast.
3. Verificate che l'interruttore della pompa sia acceso e che il comando Pro Control™ (se pertinente) si trovi in posizione manuale.
4. Verificate che il grilletto sulla pistola a spruzzo sia bloccato.

5. Impostate il selettore dello sprayer in posizione sprayer manuale (Fig. 31).

Nota: Gli accessori che richiedono flussi superiori a 26,5 l/min. possono ridurre le prestazioni. Il livello di prestazioni rilevato dall'operatore dipende dalla pressione necessaria per gli accessori, dalla velocità degli accessori e da altre variabili regolabili. Nella maggioranza delle impostazioni ragionevoli, gli accessori soddisfano e superano i requisiti dell'operatore. Per maggiori informazioni consultate la guida alla selezione dell'ugello.

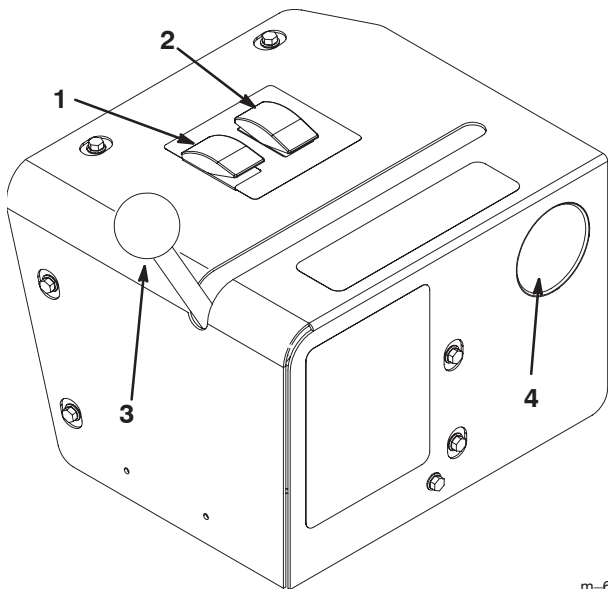


Figura 31

- | | |
|--|----------------------------------|
| 1. Interruttore di selezione dello sprayer | 3. Leva di comando della valvola |
| 2. Interruttore di comando del volume | 4. Indicatore della pressione |

6. Spostate in avanti la leva di comando della valvola, in posizione sprayer manuale (Fig. 31).
7. Regolate l'interruttore di comando del volume e l'acceleratore per aumentare o ridurre la pressione, come riporta l'indicatore della pressione, al valore desiderato (Fig. 31).

Nota: Per ottenere la pressione desiderata, impostate l'acceleratore al valore minimo possibile. A questo fine, impostate la pressione al massimo con l'interruttore di comando del volume, quindi regolate la velocità dell'acceleratore finché non ottenete la pressione desiderata.

Nota: La pressione massima di servizio raccomandata per il kit avvolgitubo è di 1034 kPa (150 psi).

Sprayer manuale

1. Tirate la lunghezza di flessibile necessaria dall'avvolgitubo.

Importante Non tirate il flessibile con la pistola da spruzzo. Tenere sempre il flessibile e tiratelo. Tirando il flessibile con la pistola potreste spezzare il raccordo della pistola.

2. Rilasciate il blocco del grilletto.
3. Dirigete l'ugello della pistola da spruzzo verso la zona da spruzzare, e premete il grilletto.
4. Al termine, rilasciate il grilletto e mettete il blocco.

Commutazione da sprayer manuale a sprayer con asta

1. Premete l'interruttore di comando della velocità per ridurre la pressione finché la pompa non si ferma.



Attenzione



Durante il riavvolgimento, mani, abiti svolazzanti, capelli lunghi e gioielli possono impigliarsi nel flessibile e nell'avvolgitubo, e causare infortuni.

- Tenete le mani lontano dall'avvolgitubo e dal flessibile durante il riavvolgimento.
- Non indossate abiti svolazzanti o gioielli, e legare i capelli lunghi.

2. Tirate indietro la leva della valvola, in posizione sprayer con asta.
3. Impostate il selettore dello sprayer in posizione sprayer con asta.
4. Dirigete l'ugello della pistola da spruzzo verso una zona in cui spruzzare con sicurezza, rilasciate il blocco del grilletto e premete il grilletto finché tutto il liquido rimanente non sarà uscito dal flessibile, quindi applicate il blocco del grilletto.
5. Premete il pulsante di riavvolgimento dell'avvolgitubo finché non rimangono che un paio di metri di flessibile da avvolgere.
6. Mettete la pistola da spruzzo nella fondina, sul retro dell'avvolgitubo.

Importante Se il tubo non viene fissato, può impigliarsi e danneggiare l'avvolgitubo.

