



**Kit do enrolador de mangueira**  
**para carros de rega de relva Multi-Pro® 5600/5700**  
Modelo nº 41569 – Nº de série 24000102 e superior

Form No. 3351-733

**Instruções de instalação**

## Instalação

**Nota:** determine os lados direito e esquerdo da máquina a partir da posição normal de utilização.

**Nota:** para ver um esquema eléctrico e um diagrama operacional, consulte o *Catálogo de peças*.

**Nota:** antes de instalar este kit, adquira a fita Teflon.

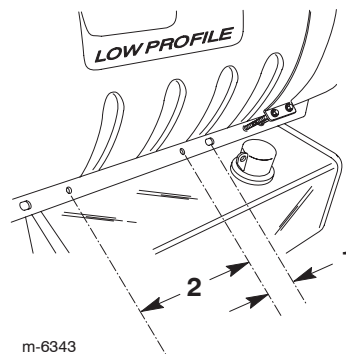
Descrição	Quantidade	Utilização
Suporte do enrolador de mangueira	1	Monte a estrutura.
Parafuso de cabeça flangeada, 3/8 x 1 pol.	10	
Porca flangeada, 3/8 pol.	10	
Barra de fixação do enrolador de mangueira	2	
Conjunto do enrolador de mangueira	1	
Parafuso de cabeça flangeada, 5/16 x 1 pol.	1	
Porca flangeada, 5/16 pol.	1	
Braçadeira	10	
Suporte da caixa de controlo		Instale a caixa de controlo de fluxo.
Parafuso de cabeça flangeada, 1/2 x 1/2 pol.	1	
Porca flangeada, 1/2 pol.	1	
Conjunto da válvula de controlo	1	
Encaixe em T S53	1	
Braçadeira da mangueira, grande (1 pol.)	2	
Braçadeira da mangueira, pequena (1/2 pol.)	4	
	6	
Suporte de montagem da caixa de controlo	1	
Parafuso de cabeça flangeada, 5/16 x 3/4 pol.	2	
	2	
Porca flangeada, 5/16 pol.	1	
Conjunto da válvula de esfera	4	
Parafuso de cabeça flangeada, 1/4 x 3/4 pol.	2	
	1	
Porca flangeada, 1/4 pol.	3	
Batente de borracha	1	
Mangueira curta, 1/2 pol. diâm.		
Encaixe dentado de plástico, 1/2 pol.		

Descrição	Quantidade	Utilização
Manómetro	1	Instale os interruptores, o manómetro e a tampa.
Redutor e porca	1	
Encaixe de plástico, pequeno	1	
Tampa da caixa de controlo	1	
Encaixe de prata, pequeno	1	
Tubagem vermelha	1	
Interruptor	1	
Interruptor temporário	1	
Cabo posterior da caixa de controlo	1	
Fusível, 10 amp	1	
Tampa dos fios dos interruptores	1	
Parafuso de cabeça flangeada, 1/4 x 3/4 pol.	9	
Porca flangeada, 1/4 pol.	4	
Manípulo	1	
Mangueira comprida com encaixe, 1/2 pol. diâm.	1	Ligue a mangueira.
Pistola de pulverização	1	
Braçadeira da mangueira, pequena (inclui uma adicional)	2	

## Preparar a máquina

1. Certifique-se de que não há nenhum líquido na máquina. Se introduziu produtos químicos na máquina, lave bem o sistema com água limpa e remova-a por completo; para obter instruções, consulte o *Manual do utilizador* do veículo.
2. Desligue o terminal negativo da bateria.
3. No travessão do depósito, do lado direito da máquina, localize o terceiro orifício a contar da parte frontal da máquina. Meça e assinale um ponto no travessão do depósito, 5 cm antes do centro do 3º orifício (Fig. 1).

**Nota:** se já existir um orifício neste local, ignore a secção Montar a estrutura.



**Figura 1**

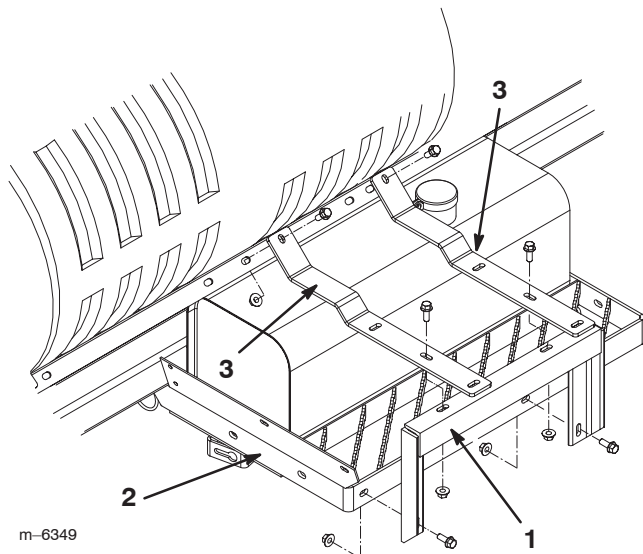
1. 5 cm

2. 25 cm

4. Desde a sua marca, meça 25 cm para trás e assinale esse ponto (Fig. 1).
5. Faça 2 furos (7/16 pol. diâm.) nos locais assinalados, centrados verticalmente no travessão do depósito (Fig. 1).

## Montar a estrutura

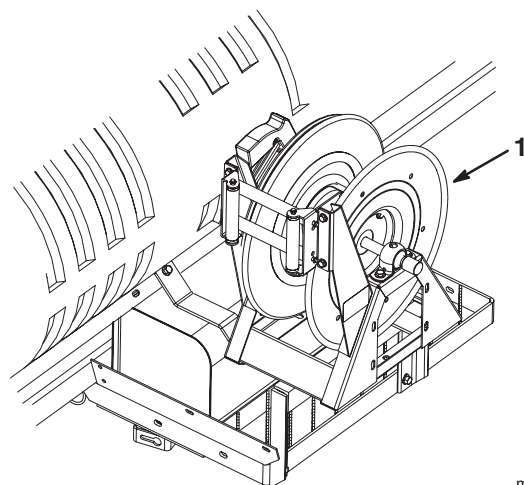
1. Instale o suporte do enrolador de mangueira no suporte do reservatório hidráulico (Fig. 2), utilizando 2 parafusos de cabeça flangeada (3/8 x 1 pol.) e 2 porcas flangeadas (3/8 pol.). Não aperte demasiado as porcas para que possa fazer um reajuste mais tarde.



**Figura 2**

- |                                       |  |
|---------------------------------------|--|
| 1. Suporte do enrolador de mangueira  | 3. Barras de fixação do enrolador de mangueira |
| 2. Suporte do reservatório hidráulico |  |

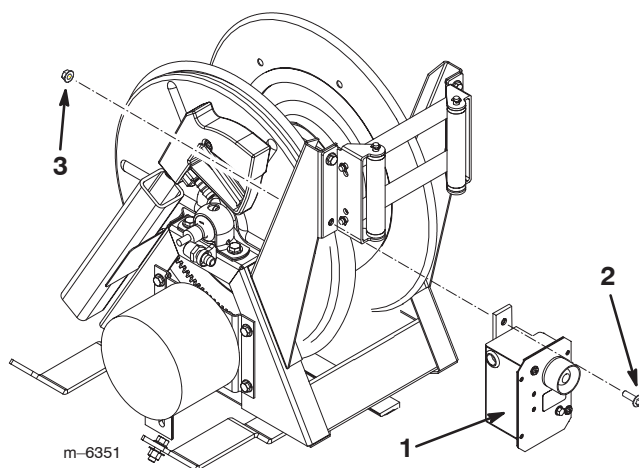
2. Faça coincidir as extremidades das 2 barras de fixação do enrolador de mangueira com os orifícios do travessão do depósito, que localizou e/ou que foram feitos por si (Fig. 2), utilizando 2 parafusos de cabeça flangeada (3/8 x 1 pol.) e 2 porcas flangeadas (3/8 pol.).
3. Monte o suporte do enrolador de mangueira nas respectivas barras de fixação (Fig. 2), utilizando 2 parafusos de cabeça flangeada (3/8 x 1 pol.) e 2 porcas flangeadas (3/8 pol.).
4. Nivela as barras de fixação e o suporte do enrolador de mangueira e depois, aperte todos os parafusos e porcas.
5. Instale o conjunto do enrolador de mangueira nas respectivas barras de fixação (Fig. 3), utilizando 4 parafusos de cabeça flangeada (3/8 x 1 pol.) e 4 porcas flangeadas (3/8 pol.).



**Figura 3**

1. Conjunto do enrolador de mangueira

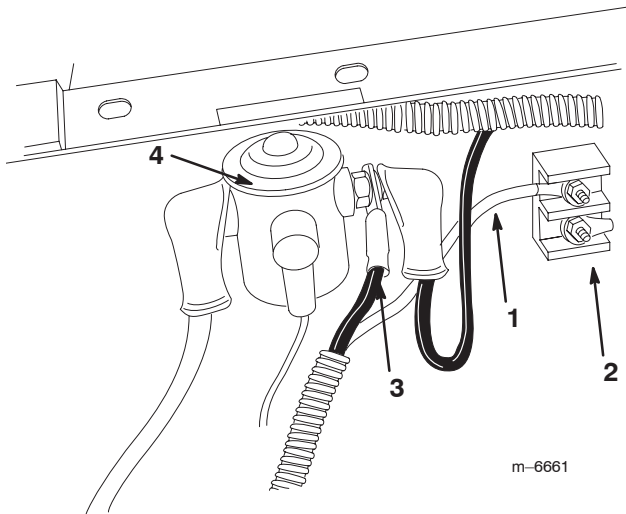
6. Retire o parafuso e a porca do suporte inferior do rolo interno, no enrolador de mangueira, e fixe a caixa eléctrica nesse local (Fig. 4), utilizando um parafuso de cabeça flangeada (5/16 x 1 pol.) e uma porca flangeada (5/16 pol.).



**Figura 4**

- |  |                               |
|--|-------------------------------|
| 1. Caixa eléctrica                             | 3. Porca flangeada, 5/16 pol. |
| 2. Parafuso de cabeça flangeada, 5/16 x 1 pol. |                               |
7. Passe o cabo da caixa eléctrica do enrolador de mangueira pela estrutura da máquina e pelos suportes do travessão, juntando-os à cablagem principal.
  8. Siga o percurso da cablagem principal, passando pela área da base do banco, sobre o radiador e reservatório, até ao solenóide.
  9. Passe o cabo pela cablagem principal, até ao bloco de fusíveis/área do solenóide e fixe-o com 10 braçadeiras.

10. Ligue o fio de corrente ao solenóide, por baixo do banco do condutor (Fig. 5).



**Figura 5**

1. Fio preto de ligação à terra da caixa eléctrica do enrolador de mangueira.
2. Bloco de terminais de ligação à terra
3. Fio vermelho de corrente da caixa eléctrica do enrolador de mangueira.
4. Solenóide

11. Ligue a extremidade do fio preto de ligação à terra a um perno adequado do bloco de terminais de ligação à terra (Fig. 5).

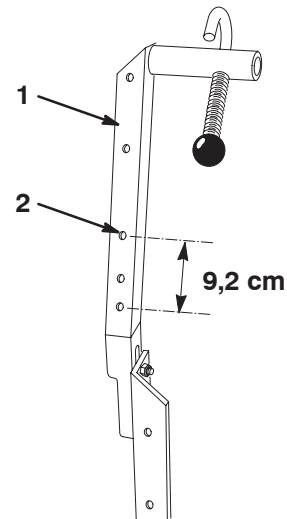
## Instalar a caixa de controlo de fluxo

### Preparar a máquina

Prepare/instale a estrutura de montagem do seguinte modo:

- Se a máquina tiver uma rampa standard, faça um furo (11/32 pol. diâm.) no suporte direito da rampa, 9,2 cm acima do centro do orifício que está mais abaixo (Fig. 6).

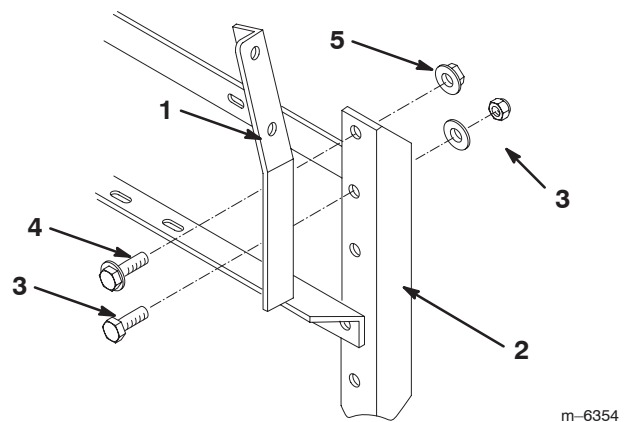
**Nota:** verifique a posição do suporte direito da rampa. Deve estar instalado o mais abaixo possível, nas ranhuras de montagem. Se não estiver, desaperte os parafusos e as porcas, monte-o mais abaixo e aperte os parafusos e as porcas.



**Figura 6**

1. Suporte direito da rampa
2. Faça um furo aqui, 11/32 pol. diâm.

- Se as rampas estiverem protegidas ou não tiver rampas, instale o suporte da caixa de controlo na estrutura posterior direita para rampas (Fig. 7) utilizando as peças de montagem existentes, além de um parafuso de cabeça flangeada (1/2 x 1/2 pol.) e uma porca flangeada (1/2 pol.).

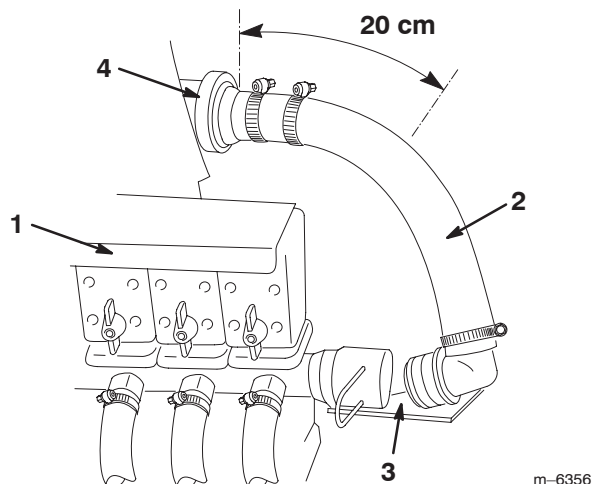


**Figura 7**

1. Suporte da caixa de controlo
2. Estrutura posterior direita para rampas
3. Peças de montagem existentes
4. Parafuso de cabeça flangeada, 1/2 x 1/2 pol.
5. Porca flangeada, 1/2 pol.

## Introduzir encaixes nas mangueiras da máquina

1. Retire a cobertura que fixa a extremidade da mangueira de abastecimento das rampas, ligada ao encaixe em T que está à direita das válvulas de abastecimento das rampas, e desencaixe-a aí (Fig. 8).

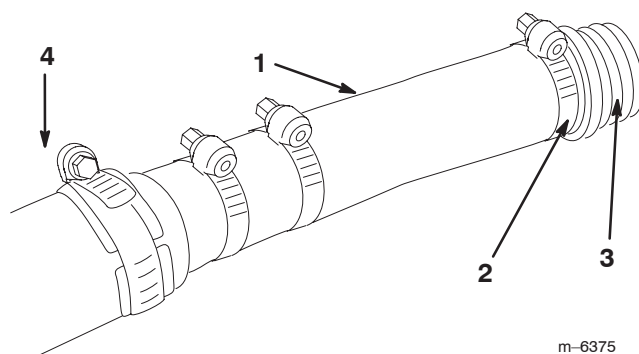


**Figura 8**

- |  |                                |
|--|--------------------------------|
| 1. Válvulas de abastecimento das rampas  | 3. Desencaixe a mangueira aqui |
| 2. Mangueira de abastecimento das rampas | 4. Fluxímetro                  |

2. Utilizando uma serra para metal, corte a mangueira de abastecimento das rampas 20 cm à direita do fluxímetro (se estiver instalado) ou 114 cm para lá do encaixe em T fornecido (logo atrás das válvulas das rampas) (Fig. 8). Retire a braçadeira da extremidade solta da mangueira e deite fora essa parte da mangueira e o encaixe.
3. Retire o encaixe dentado e a cobertura do conjunto da válvula de controlo (Fig. 13).
4. Aplique uma determinada quantidade de sabão líquido na parte dentada do encaixe e no interior da mangueira que está ligada ao fluxímetro ou ao encaixe em T fornecido, conforme for adequado.
5. Coloque na mangueira uma braçadeira de serrilha grande (que retirou no passo 2) e introduza totalmente o encaixe na mangueira, fixando-o com a braçadeira (Fig. 9).

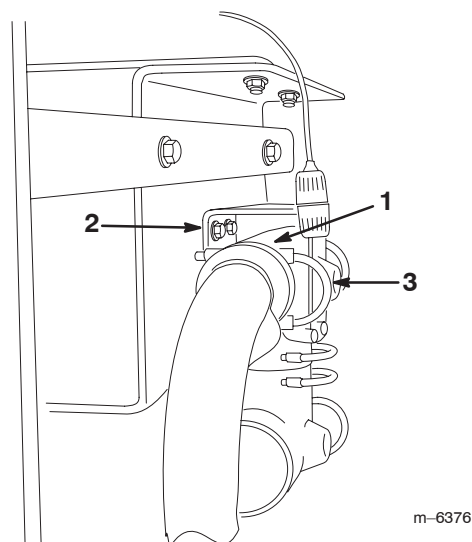
**Importante** É provável que tenha dificuldade em empurrar o encaixe, quando o introduzir na mangueira. No entanto, é importante que o encaixe fique todo dentro da mangueira, para não haver fugas. Pode ser necessário retirar a mangueira do fluxímetro da máquina.



**Figura 9**

- |                           |                     |
|---------------------------|---------------------|
| 1. Mangueira              | 3. Encaixe          |
| 2. Braçadeira de serrilha | 4. Divisor de fluxo |

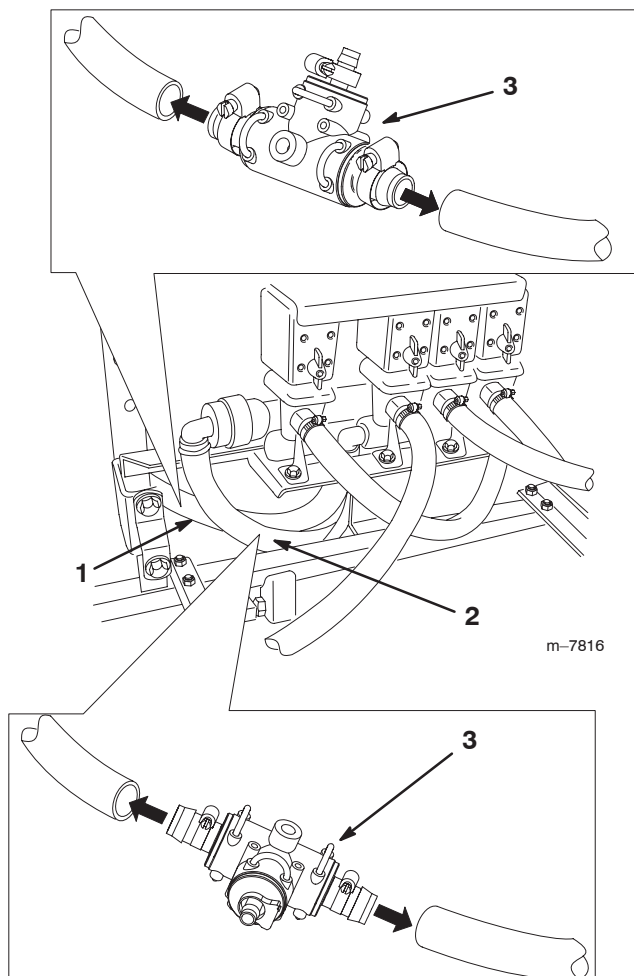
6. Retire os dispositivos de fixação que prendem o encaixe em T atrás da válvula de abastecimento das rampas, de forma a que o encaixe saia e fique pendurado na mangueira (Fig. 10).



**Figura 10**

- |  |                            |
|--|----------------------------|
| 1. Encaixe em T atrás das válvulas de abastecimento das rampas | 2. Dispositivos de fixação |
| 3. Porta (faça um furo aqui)                                   |                            |
7. Cuidadosamente, faça um furo (1/4 pol. diâm.) na porta que está atrás do encaixe em T (Fig. 10).
  8. Volte a colocar o encaixe em T atrás das válvulas de abastecimento das portas, prendendo-o com os dispositivos de fixação que retirou anteriormente.

9. Corte a mangueira de derivação ao meio, entre as válvulas das rampas e o depósito (Fig. 11).



**Figura 11**

1. Mangueira de derivação  
2. Mangueira de agitação  
3. Encaixe em T S53

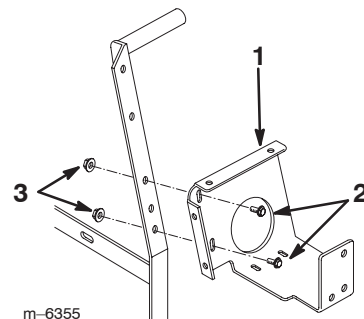
10. Aplique sabão líquido nas partes dentadas de um encaixe em T S53, introduza-o na zona de corte da mangueira e fixe-o com 2 grandes braçadeiras (Fig. 11).

11. Corte a mangueira de abastecimento de agitação ao meio (Fig. 11).

12. Aplique sabão líquido nas partes dentadas de um encaixe em T S53, introduza-o na zona de corte da mangueira e fixe-o com 2 grandes braçadeiras (Fig. 11).

## Instalar as válvulas de controlo

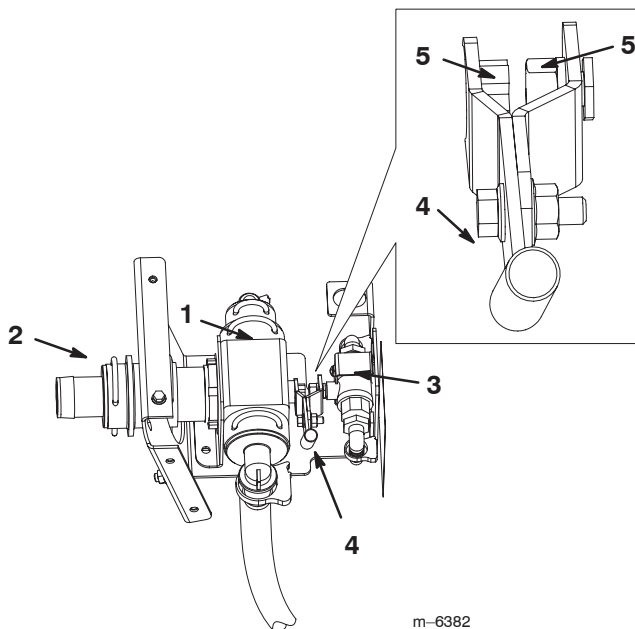
1. Instale o suporte de montagem da caixa de controlo no suporte da rampa ou no suporte da própria caixa de controlo, conforme for adequado (Fig. 12), utilizando 2 parafusos de cabeça flangeada (5/16 x 3/4 pol.) e 2 porcas flangeadas (5/16 pol.).



**Figura 12**

1. Suporte de montagem da caixa de controlo  
2. Parafuso de cabeça flangeada, 5/16 x 3/4 pol.  
3. Porca flangeada, 5/16 pol.

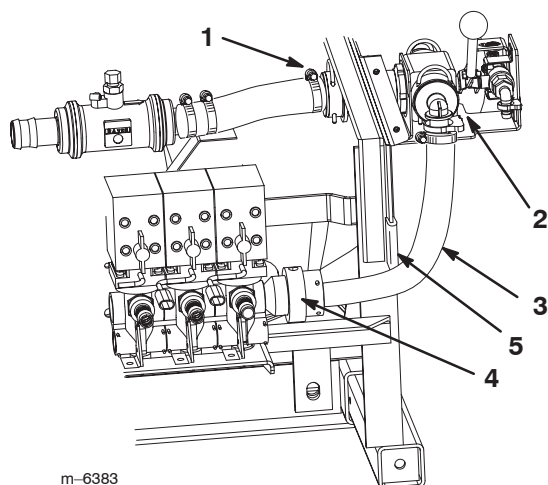
2. Ligue a extremidade do conjunto da alavanca, no conjunto da pequena válvula de esfera, ao conjunto da válvula de controlo (Fig. 13).



**Figura 13**

1. Conjunto da válvula de controlo  
2. Encaixe e cobertura  
3. Conjunto da pequena válvula de esfera  
4. Conjunto da alavanca  
5. Eixo do conjunto da alavanca

3. Ligue o encaixe que instalou na mangueira de abastecimento das rampas ao conjunto da válvula de controlo, fixando-o com a cobertura que retirou anteriormente (Fig. 14).

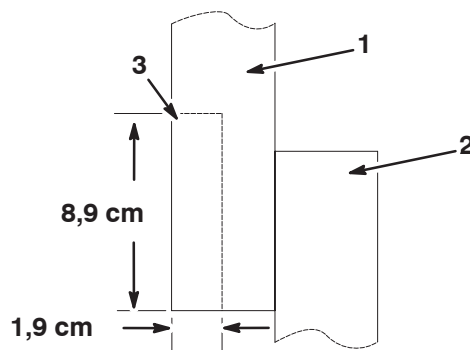


**Figura 14**

- |   |  |
|---|--|
| 1. Ligue aqui a mangueira de abastecimento das rampas ao conjunto da válvula de controlo. | 4. Ligue aqui a mangueira comprida do conjunto da válvula de controlo às válvulas de abastecimento das rampas. |
| 2. Conjunto da válvula de controlo  | 5. Batente de borracha   |
| 3. Mangueira comprida   |  |

4. Instale o conjunto da válvula de controlo no suporte de montagem da caixa de controlo (Fig. 13), utilizando 2 parafusos de cabeça flangeada (1/4 x 3/4 pol.), mas não aperte os dispositivos de fixação.
5. Instale o conjunto da pequena válvula de esfera no suporte de montagem da caixa de controlo (Fig. 13), utilizando 2 parafusos de cabeça flangeada (1/4 x 3/4 pol.) e 2 porcas flangeadas (1/4 pol.), mas não aperte os dispositivos de fixação.
6. Alinhe o eixo das alavancas de cada válvula e as próprias válvulas (Fig. 13). Pode ter de desapertar as braçadeiras que fixam o fluxímetro à máquina, para que tudo fique bem ajustado.

7. Aperte todas as peças de montagem.
8. Se tiver um modelo mais antigo, tem de cortar o conjunto de retenção para deixar uma folga para a mangueira (Fig. 15).



**Figura 15**

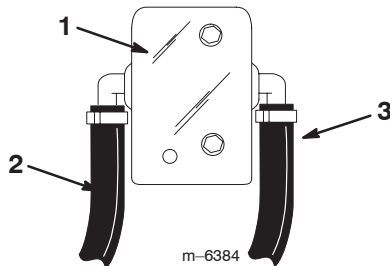
Vista do lado direito do veículo

- |                                  |                      |
|----------------------------------|----------------------|
| 1. Conjunto de retenção da rampa | 2. Rampa na vertical |
|                                  | 3. Secção de corte   |

9. Lime as arestas na área de corte do conjunto de retenção, para não cortarem a mangueira.
10. Ligue o encaixe da mangueira comprida do conjunto da válvula de controlo ao encaixe do lado direito das válvulas de abastecimento das rampas (Fig. 14).
11. Retire a mangueira comprida da válvula de controlo e espreite para o interior da válvula (Fig. 14). Na esfera de verificação, deve ver uma abertura a curvar para cima. Se isso não acontecer, rode a esfera até que a abertura fique perfeitamente visível e a curvar para cima.
12. Ligue a mangueira comprida à válvula de controlo (Fig. 14).
13. Coloque o batente de borracha na estrutura para proteger a mangueira (Fig. 14).



14. Ligue a extremidade de uma mangueira curta de 1/2 pol. ao encaixe em T S53 aberto que instalou na mangueira de agitação e faça a ligação ao encaixe dentado posterior de 1/2 pol., no conjunto da pequena válvula de esfera (Fig. 16).



**Figura 16**

- |   |                              |
|---|------------------------------|
| 1. Lado direito do suporte de montagem da caixa de controlo | 3. Da mangueira de derivação |
| 2. Da mangueira de agitação                                 |                              |

15. Corte a mangueira de modo a eliminar a folga e depois ligue-a ao encaixe posterior.

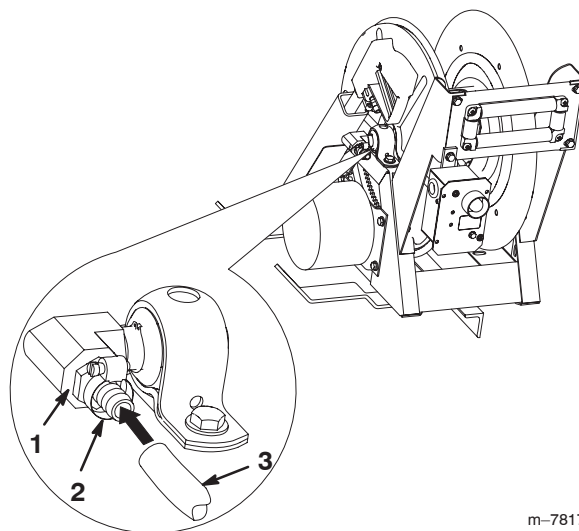
16. Fixe a mangueira nos encaixes, utilizando 2 braçadeiras pequenas.

17. Ligue a extremidade de uma mangueira curta de 1/2 pol. ao encaixe em T S53 aberto que instalou na mangueira de derivação e faça a ligação ao encaixe dentado frontal de 1/2 pol., no conjunto da pequena válvula de esfera (Fig. 16).

18. Corte a mangueira de modo a eliminar a folga e depois ligue-a ao encaixe frontal.

19. Fixe a mangueira nos encaixes, utilizando 2 braçadeiras pequenas.

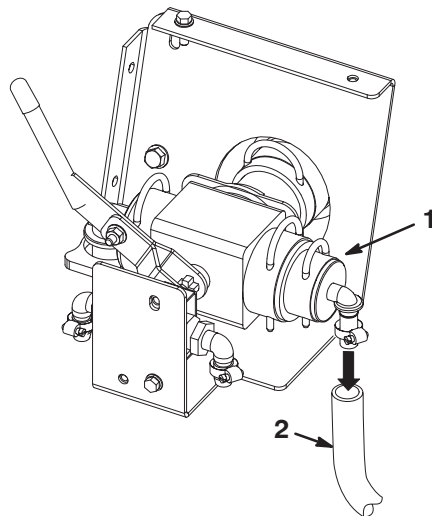
20. Envolver a rosca de um encaixe dentado (1/2 pol.) com fita Teflon, no sentido contrário ao dos ponteiros do relógio, e introduza-a na porta de admissão, na parte lateral do enrolador de mangueira (Fig. 17).



**Figura 17**

- |                              |              |
|------------------------------|--------------|
| 1. Porta de admissão         | 3. Mangueira |
| 2. Encaixe dentado, 1/2 pol. |              |

21. Ligue uma mangueira de 1/2 pol. ao encaixe aberto do conjunto da válvula de controlo (Fig. 18).



**Figura 18**

- |                                    |              |
|------------------------------------|--------------|
| 1. Conjunto da válvula de controlo | 2. Mangueira |
|------------------------------------|--------------|

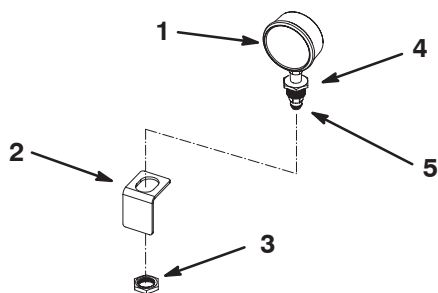
22. Ligue a extremidade da mangueira ao encaixe do enrolador (Fig. 17) e fixe as duas extremidades com 2 braçadeiras pequenas.

23. Utilize uma braçadeira para fixar a mangueira na ranhura do travessão do depósito.



## Instalar os interruptores de controlo e o manómetro

1. Envolva a rosca do manómetro com fita Teflon, no sentido contrário ao dos ponteiros do relógio, e instale o encaixe do redutor no manómetro (Fig. 19).



m-6387

**Figura 19**

- |  |                           |
|--|---------------------------|
| 1. Manómetro   | 3. Porca                  |
| 2. Suporte (na parte inferior da tampa da caixa de controlo) | 4. Encaixe do redutor     |
|  | 5. Encaixe plástico preto |

2. Instale o encaixe plástico preto no encaixe do redutor do manómetro (Fig. 19).

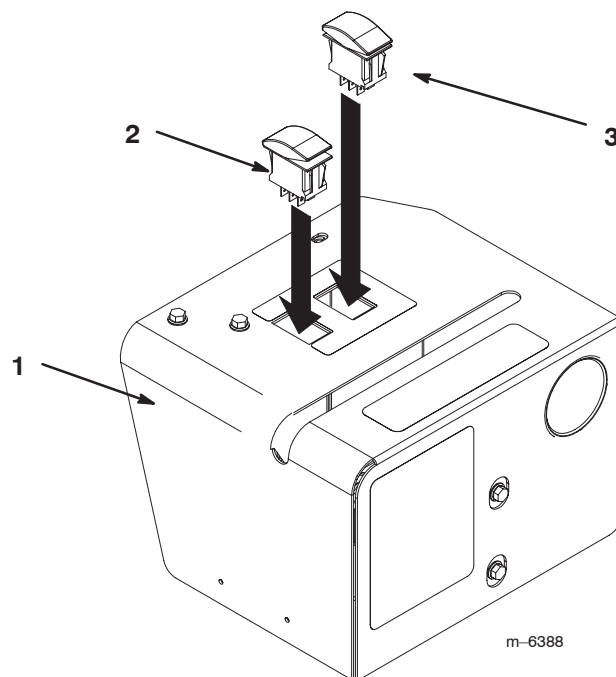
3. Instale o manómetro no suporte que está sob a abertura circular, na parte inferior da tampa da caixa de controlo, fixando-o com a respectiva porca fornecida (Fig. 19).

**Nota:** a parte frontal do manómetro tem de ficar virada para a abertura circular da tampa.

4. Envolva a rosca do pequeno encaixe de prata (fornecido com o tubo vermelho) com fita Teflon, no sentido contrário ao dos ponteiros do relógio, e instale-o na porta do encaixe em T que perfurou, à frente das válvulas das rampas (Fig. 10).

5. Instale os dois interruptores nos orifícios rectangulares, na parte superior da tampa (Fig. 20). Instale o interruptor temporário (que não fica em nenhuma das posições quando não estiver a carregar nele) no orifício assinalado com a variável contínua e os sinais de mais (+) e menos (-).

**Nota:** o pequeno orifício quadrado na parte inferior dos interruptores deve ser alinhado com a ranhura comprida da tampa.

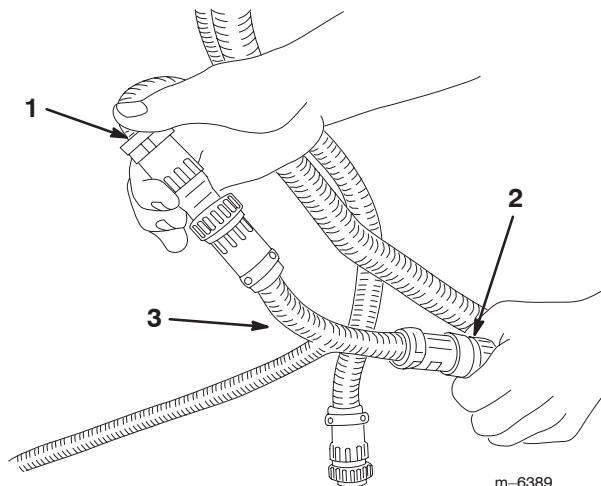


m-6388

**Figura 20**

- |                               |                           |
|-------------------------------|---------------------------|
| 1. Tampa da caixa de controlo | 2. Interruptor            |
|                               | 3. Interruptor temporário |

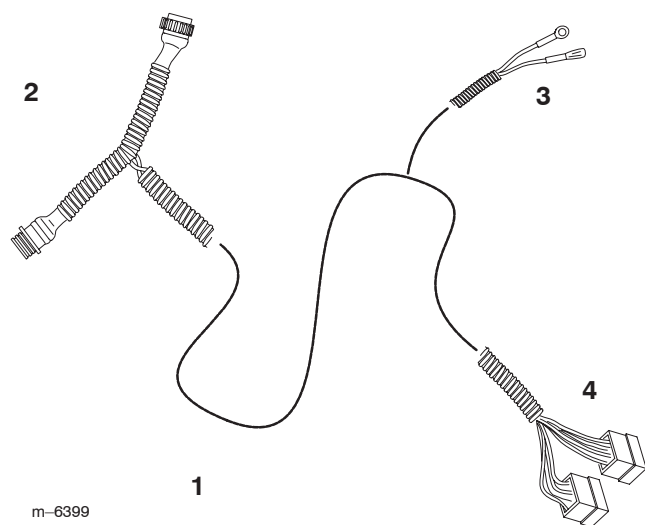
6. Desligue os conectores que estão debaixo do painel, entre a caixa de controlo manual e o cabo do sistema de pulverização (Fig. 21).



m-6389

**Figura 21**

- |                                     |   |
|-------------------------------------|---|
| 1. Cabo da caixa de controlo manual | 3. Extremidade em T do novo cabo posterior da caixa de controlo |
| 2. Cabo do sistema de pulverização  |   |

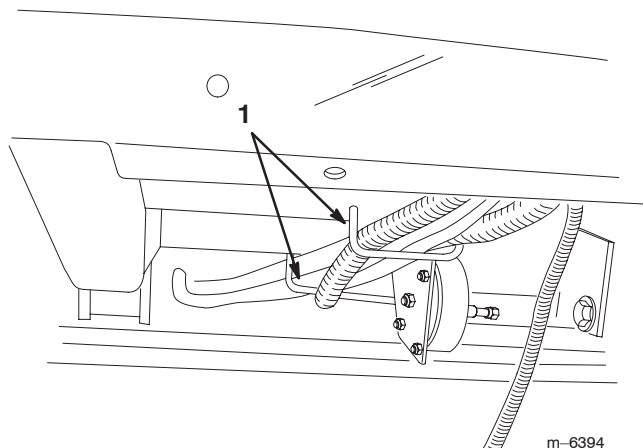


**Figura 22**

- |  |   |
|--|---|
| 1. Cabo posterior da caixa de controlo | 3. Cabo intermédio com um conector de olhal e outro de ponta. |
| 2. Extremidade em T                    | 4. Conectores do interruptor                                  |

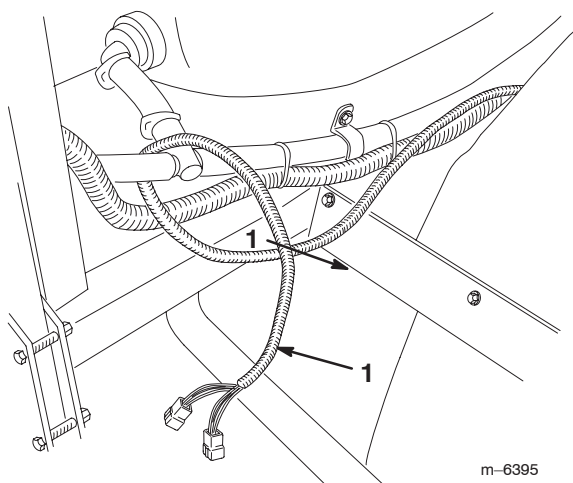
7. Ligue a extremidade em T do novo cabo posterior da caixa de controlo ao cabo da caixa de controlo manual e ao cabo do sistema de pulverização (Fig. 21 e 22).

8. Passe o cabo posterior da caixa de controlo pelo painel, sob o veículo, pelos suportes de cabos e de volta à caixa de controlo (Fig. 23 e 24).



**Figura 23**

1. Suportes de cabos

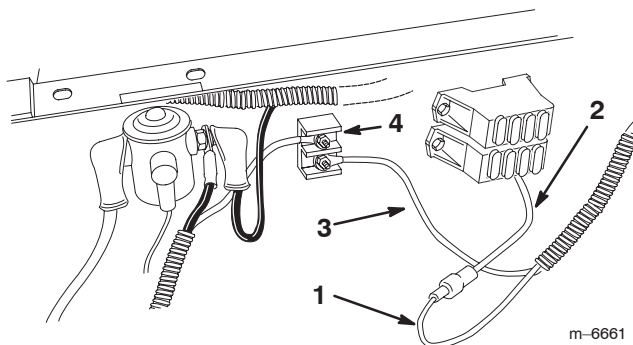


**Figura 24**

1. O cabo posterior da caixa de controlo é encaminhado para a área da caixa de controlo

9. Passe o cabo intermédio pelo compartimento do motor, até à parte frontal do motor, utilizando as guias de cabos que fixam a cablagem principal.

10. Ligue o cabo intermédio com o conector de ponta ao cabo disponível da caixa de fusíveis, por baixo do banco do condutor (Fig. 22 e 25).



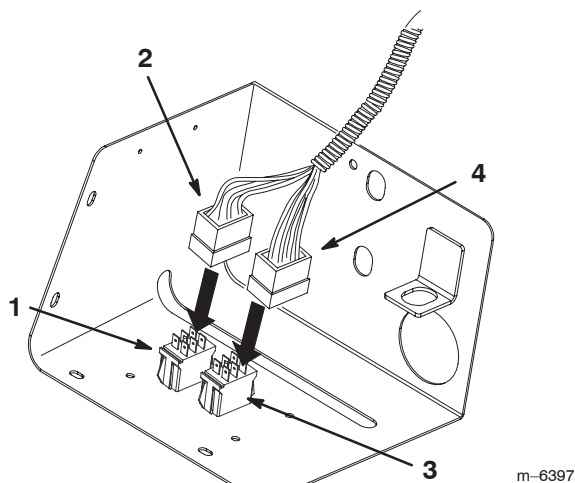
**Figura 25**

- |   |   |
|---|---|
| 1. Cabo intermédio com um conector de ponta | 3. Cabo intermédio com um conector de olhal |
| 2. Posição de abertura no bloco de fusíveis | 4. Bloco de terminais de ligação à terra    |

11. Se necessário, instale um fusível de 10 amp onde ligou o fio.

12. Ligue o cabo intermédio com o conector de olhal a um perno de ligação à terra, no bloco de terminais de ligação à terra (Fig. 25).

13. Ligue o conector que tem a maioria dos fios verdes e amarelos ao interruptor de selecção do modo de pulverização (comutação) (Fig. 26).

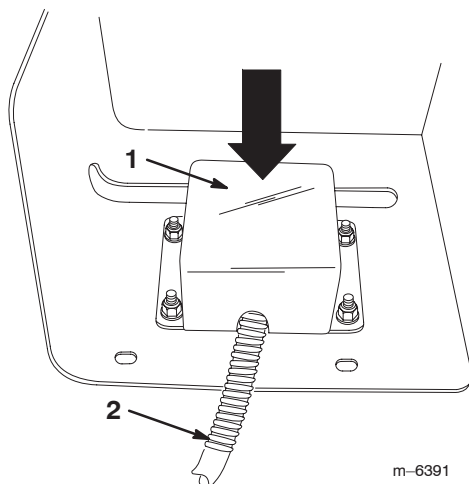


**Figura 26**

- |  |   |
|--|---|
| 1. Interruptor de selecção do modo de pulverização   | 3. Interruptor de controlo da aplicação |
| 2. Conector com a maioria dos fios verdes e amarelos | 4. Conector com vários fios coloridos   |

14. Ligue o conector com vários fios coloridos ao interruptor de controlo da aplicação (interruptor temporário) (Fig. 26).

15. Instale a tampa dos fios dos interruptores sobre os próprios interruptores e de modo a proteger os fios (Fig. 27); fixe a tampa com 4 parafusos de cabeça flangeada (1/4 x 3/4 pol.) e 4 porcas flangeadas (1/4 pol.).

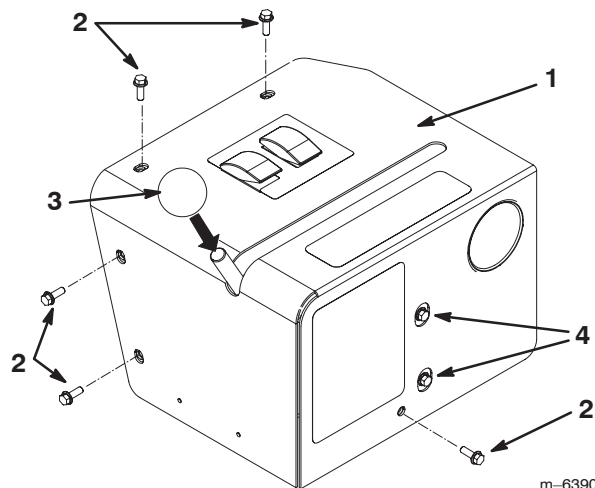


**Figura 27**

- |                                     |         |
|-------------------------------------|---------|
| 1. Tampa dos fios dos interruptores | 2. Cabo |
|-------------------------------------|---------|

16. Ligue o pequeno tubo vermelho ao encaixe de prata que instalou no passo 4 e a outra extremidade ao encaixe da parte inferior do manómetro.

17. Instale a tampa da caixa de controlo no suporte de montagem da caixa de controlo (Fig. 28), utilizando 5 parafusos de cabeça flangeada (1/4 x 3/4 pol.).



**Figura 28**

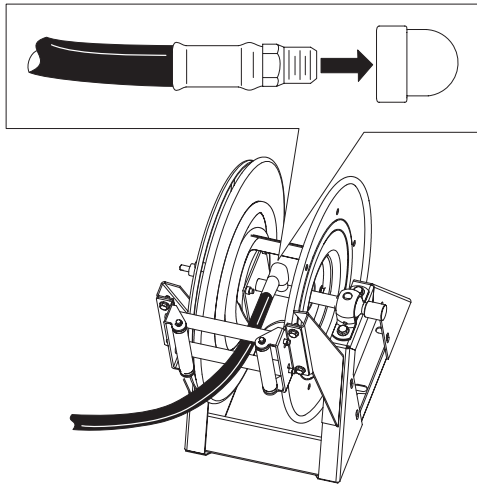
- |   |                                    |
|---|------------------------------------|
| 1. Tampa da caixa de controlo                   | 3. Manípulo                        |
| 2. Parafuso de cabeça flangeada, 1/4 x 3/4 pol. | 4. Parafusos de ajuste da alavanca |

18. Instale o manípulo na alavanca de controlo da válvula (Fig. 28).

19. Se necessário, desaperte os parafusos do painel frontal e volte a montar o conjunto da válvula de modo a dar folga à alavanca na ranhura (Fig. 28).

## Ligar a mangueira

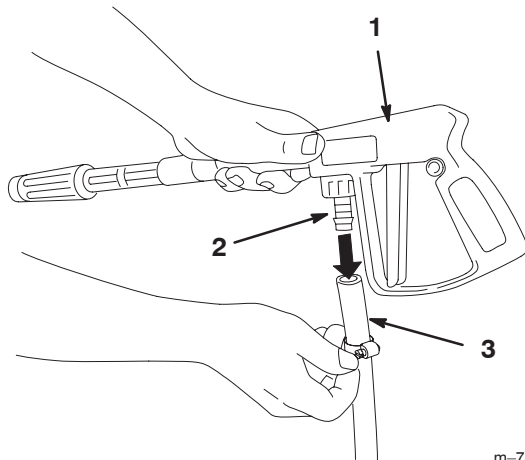
1. Envolver a rosca do encaixe da mangueira comprida com fita Teflon, no sentido contrário ao dos ponteiros do relógio, e introduza o encaixe no tubo de ligação do enrolador (Fig. 29).



m-6393

Figura 29

2. Ligue a outra extremidade da mangueira comprida ao encaixe da pistola (Fig. 30).



m-7819

Figura 30

1. Pistola de pulverização
2. Encaixe da mangueira
3. Mangueira

3. Fixe a extremidade da mangueira com uma pequena braçadeira.
4. Ligue o fio negativo da bateria à própria bateria e rode a chave de ignição para a posição Run (Funcionamento).
5. Carregue no botão de ar da mangueira e introduza-a cuidadosamente no enrolador.




## Cuidado



**Tenha cuidado para não entalar as mãos e não use roupas largas, jóias nem o cabelo comprido solto, pois pode ficar preso no enrolador e na mangueira e ferir-se enquanto esta estiver a ser enrolada.**

- Não toque no enrolador nem na mangueira durante a operação de enrolamento.
- Não use roupas largas nem jóias e, se tiver cabelo comprido, prenda-o.

## Instruções de segurança

A utilização ou manutenção indevida do veículo por parte do utilizador ou do proprietário pode provocar lesões. Para reduzir o risco de ferimentos, respeite estas instruções de segurança e preste sempre atenção ao símbolo de alerta de segurança , que indica CUIDADO, AVISO ou PERIGO – “instrução de segurança pessoal.” O não cumprimento desta instrução pode resultar em acidentes pessoais ou mesmo em morte.

Leia também as instruções de segurança e funcionamento que estão no *Manual do utilizador* do veículo.

- Não aponte a pistola de pulverização a nenhuma pessoa nem animal. Os fluidos sob alta pressão podem penetrar na pele e provocar ferimentos graves que podem originar uma amputação ou a morte. Os produtos químicos e líquidos quentes também podem provocar queimaduras ou outros ferimentos. Se o líquido pulverizado atingir alguma parte do corpo, consulte imediatamente um médico que esteja familiarizado com os ferimentos provocados por fluidos injectados.
- Não ponha as suas mãos nem outra parte do corpo à frente do bocal da pistola de pulverização.
- Não deixe o equipamento sob pressão quando não estiver por perto.
- Não utilize a pistola de pulverização, se a mangueira, o bloqueio do gatilho, o bocal ou outra parte do equipamento estiverem danificados ou não estiverem instalados.
- Não utilize a pistola de pulverização, se houver fugas nas mangueiras, nos encaixes ou noutros componentes.
- Não pulverize perto de cabos eléctricos.
- Não conduza enquanto estiver a utilizar a pistola de pulverização.
- Use luvas de borracha, óculos de protecção e um fato que proteja todo o corpo, quando pulverizar produtos químicos com a pistola.

## Autocolantes de segurança e de instruções

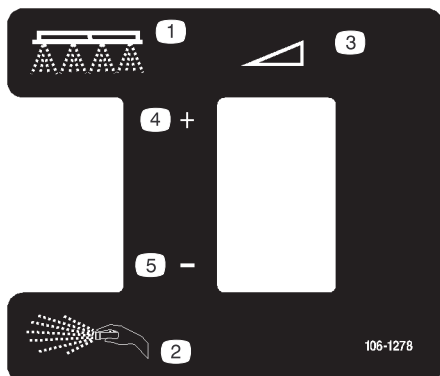


Os autocolantes de segurança e de instruções são facilmente visíveis e situam-se próximo das zonas de perigo potencial. Substitua todos os autocolantes danificados ou perdidos.



**106-1277**

1. Pulverização com rampa
2. Pulverização com pistola



**106-1278**

1. Pulverização com rampa
2. Pulverização com pistola
3. Definição variável contínua
4. Aumento
5. Diminuição



**107-8764**

1. Para mais informações, leia o *Manual do utilizador*.



**107-8757**

1. Enrolamento da mangueira; carregue para activar.

# Funcionamento



## Aviso



O fluido que sai sob pressão pode penetrar na pele e provocar lesões.

- Mantenha o seu corpo e mãos longe dos bocais que projectem fluido sob alta pressão.
- Não aponte a pistola de pulverização a nenhuma pessoa nem animal.
- Certifique-se de que todas as tubagens e manguerias do fluido se encontram bem apertadas e em bom estado de conservação antes de colocar o sistema sob pressão.
- Utilize um pedaço de cartão ou de papel para localizar fugas.
- Elimine com segurança toda a pressão do sistema antes de executar qualquer procedimento neste sistema.
- Em caso de penetração do fluido na pele, consulte imediatamente um médico.
- Os produtos químicos e líquidos quentes podem provocar queimaduras ou outros ferimentos.

## Cuidados a ter com o relvado quando utilizar o equipamento no modo estacionário

**Importante** Em algumas situações, quando utilizar o carro de rega no modo estacionário, o calor do motor, do radiador e da panela de escape pode danificar a relva. O modo estacionário inclui a agitação do depósito, a pulverização por pistola e a utilização de uma rampa móvel.

Tome as seguintes precauções:

- **Evite** pulverizar no modo estacionário com o tempo quente e/ou seco, pois a relva está mais sensível nestes períodos.
- **Evite** estacionar no relvado, se quiser efectuar a pulverização no modo estacionário. Sempre que possível, estacione fora do relvado.

- **Minimize** o tempo de funcionamento da máquina numa determinada área do relvado. O tempo e a temperatura determinam a gravidade dos danos provocados na relva.
- **Reduza o mais possível a velocidade do motor** para obter a pressão e o fluxo desejados. Este procedimento minimiza o calor gerado e reduz a velocidade do ar da ventoinha de arrefecimento.
- **Deixe o calor sair** do compartimento do motor para cima, levantando os conjuntos do resguardo do motor/banco durante a operação no modo estacionário, em vez de forçar o calor a sair por baixo do veículo. Para mais informações sobre como levantar os conjuntos do resguardo do motor/banco, consulte o *Manual do utilizador*.

**Nota:** se tiver de tomar mais medidas de protecção contra o calor, utilize um **protector adequado** por baixo do veículo durante a operação no modo estacionário. Contacte o distribuidor Toro autorizado para obter um kit Toro de protecção contra o calor, específico para carros de rega de relva.

## Mudar do modo de pulverização com rampa para o modo de pulverização com pistola

1. Pare a máquina e engate o travão de mão.



## Aviso

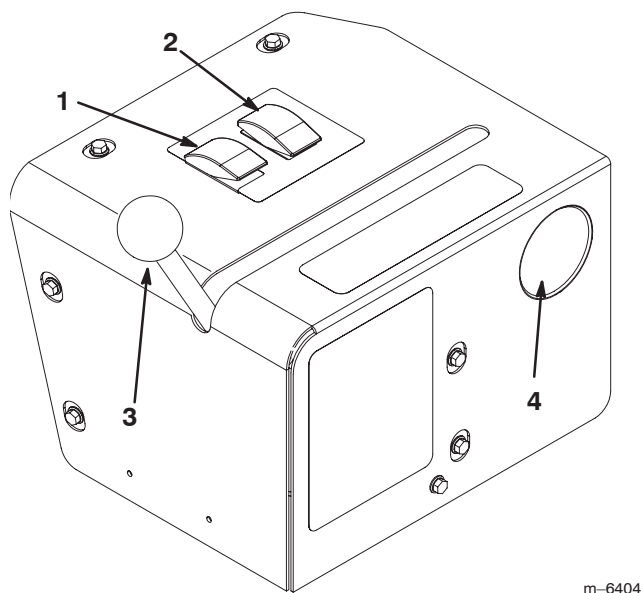


**Se conduzir enquanto utiliza a pistola de pulverização, pode perder o controlo do veículo e ferir-se ou mesmo morrer. Não utilize a pistola de pulverização enquanto conduzir.**

2. Posicione a alavanca do regulador a 25 por cento da posição Fast (Rápido).
3. Certifique-se de que o interruptor da bomba está na posição On (Ligado) e o sistema Pro Control™ (se aplicável) está na posição manual.
4. O gatilho da pistola de pulverização tem de estar bloqueado.

5. Ponha o interruptor de selecção do modo de pulverização na posição de pulverização com pistola (Fig. 31).

**Nota:** os acessórios do enrolador de mangueira que necessitam de fluxos superiores a 26,5 l/min podem ter um desempenho reduzido. O nível do desempenho depende da pressão necessária para os acessórios, da velocidade destes e de outras variáveis de ajuste. Para alcançar os melhores resultados, os acessórios têm de satisfazer e suplantar as necessidades do utilizador. Para mais informações, consulte o Guia de selecção de bocais.



**Figura 31**

- |  |                                    |
|--|------------------------------------|
| 1. Interruptor de selecção do modo de pulverização | 3. Alavanca de controlo da válvula |
| 2. Interruptor de controlo da aplicação            | 4. Manómetro                       |

6. Desloque a alavanca de controlo da válvula para a posição de pulverização com pistola (Fig. 31).
7. Ajuste o interruptor de controlo da aplicação e a alavanca do regulador para aumentar ou diminuir a pressão até ao valor desejado, tendo em conta os valores do manómetro (Fig. 31).

**Nota:** ponha a alavanca do regulador no valor mais baixo possível para obter a pressão desejada. Isto é possível utilizando o interruptor de controlo da aplicação para pôr a pressão no máximo e, depois, ajustando a velocidade do regulador até obter a pressão desejada.

**Nota:** a pressão máxima de funcionamento recomendada para o kit do enrolador de mangueira é de 1034 kPa (150 psi).

## Pulverizar com a pistola

1. Retire parte da mangueira do enrolador, até obter o comprimento desejado.

**Importante** Não puxe a mangueira pela pistola de pulverização. Segure sempre na mangueira e puxe-a com as mãos. Se puxar a mangueira pela pistola, pode partir o respectivo encaixe.

2. Solte o bloqueio do gatilho.
3. Direcione o bocal da pistola para a área a pulverizar e carregue no gatilho.
4. Solte o gatilho e active o bloqueio quando terminar.

## Mudar do modo de pulverização com pistola para o modo de pulverização com rampa

1. Carregue no interruptor de controlo da aplicação para reduzir a pressão até a bomba parar.



### Cuidado



Tenha cuidado para não entalar as mãos e não use roupas largas, jóias nem o cabelo comprido solto, pois pode ficar preso no enrolador e na mangueira e ferir-se enquanto esta estiver a ser enrolada.

- Não toque no enrolador nem na mangueira durante a operação de enrolamento.
- Não use roupas largas nem jóias e, se tiver cabelo comprido, prenda-o.

2. Desloque a alavanca da válvula para trás, para a posição do modo de pulverização com rampa.
3. Ponha o interruptor de selecção do modo de pulverização na posição de pulverização com rampa.
4. Direcione o bocal da pistola para uma área onde é seguro pulverizar, solte o bloqueio do gatilho e carregue no gatilho até sair todo o fluido restante da mangueira; depois, active o bloqueio do gatilho.
5. Carregue no botão de enrolamento, no enrolador de mangueira, até ficar de fora apenas alguns centímetros de mangueira.
6. Volte a colocar a pistola de pulverização no suporte, na parte posterior do enrolador.

**Importante** Se a mangueira não ficar bem presa, pode apanhar objectos e danificar o enrolador.



