



# **Système de ramassage par aspiration DFS**

## **Z Master Série 400**

**Modèle N° 78510 – N° de série 250000001 et suivants**

### **Manuel de l'utilisateur**

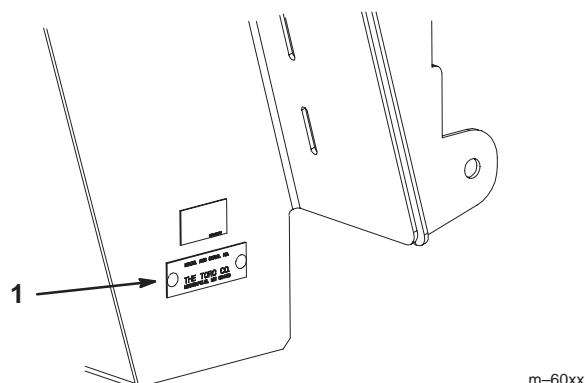
# Table des matières

|  | Page |
|--|------|
| Introduction .....   | 2    |
| Sécurité .....   | 3    |
| Autocollants de sécurité et d'instructions .....   | 4    |
| Préparation .....  | 4    |
| Pièces détachées .....   | 4    |
| Montage de l'embrayage et de l'ensemble poulie d'entraînement .....                              | 6    |
| Dépose des roues motrices .....  | 7    |
| Dépose de l'écran thermique arrière sur les plateaux de coupe de 44 et 48 pouces .....           | 7    |
| Dépose des écrans thermiques et de la masse arrière sur les plateaux de coupe de 52 pouces ..... | 8    |
| Montage du support du bac de ramassage .....   | 8    |
| Montage de la poulie de tension et de la plaque de protection du bac de ramassage .....          | 9    |
| Montage du bac de ramassage .....  | 10   |
| Montage de la courroie du bac de ramassage ....  | 11   |
| Contrôle/réglage de la tension de la courroie du bac de ramassage .....                          | 12   |
| Montage des masses .....   | 13   |
| Montage des contrepoids .....  | 13   |
| Montage de l'adaptateur et des tubes d'éjection ...  | 14   |
| Montage du boulon de butée du levier de vidage du bac de ramassage .....                         | 15   |
| Réglage du levier de vidage du bac de ramassage ..   | 15   |
| Contrôle de la pression des pneus .....  | 16   |
| Utilisation .....  | 16   |
| Ouverture du bac de ramassage .....  | 17   |
| Maintenir ouvert le volet du bac de ramassage ..   | 17   |
| Élimination des obstructions dans le système de ramassage .....                                  | 18   |
| Dépose des tubes d'éjection .....  | 18   |
| Dépose du bac de ramassage .....   | 18   |
| Montage du déflecteur d'herbe .....  | 19   |
| Transport de la machine .....  | 19   |
| Conseils pour la tonte et le ramassage .....   | 19   |
| Entretien .....  | 21   |
| Programme d'entretien recommandé .....   | 21   |
| Nettoyage de l'écran .....   | 21   |
| Nettoyage du bac de ramassage .....  | 21   |
| Contrôle de la courroie du bac de ramassage ....   | 21   |
| Graissage du bras de la poulie de tension .....  | 22   |
| Graissage des paliers d'arbre de ventilateur ....  | 22   |
| Contrôle du bac de ramassage .....   | 22   |
| Contrôle des lames et des déflecteurs du plateau de coupe .....                                  | 22   |
| Remisage .....   | 22   |
| Dépannage .....  | 23   |

# Introduction

Lisez attentivement ce manuel pour apprendre comment utiliser et entretenir correctement votre produit. Les informations données sont importantes pour éviter des accidents et des dégâts matériels. Toro conçoit et fabrique des produits sûrs, mais c'est à vous qu'incombe la responsabilité de les utiliser correctement, en respectant les consignes de sécurité.

Lorsque vous contactez un concessionnaire agréé ou un réparateur Toro pour un entretien, pour vous procurer des pièces Toro d'origine ou pour obtenir des renseignements complémentaires, soyez prêt(e) à lui fournir les numéros de modèle et de série du produit. La Figure 1 indique l'emplacement des numéros de modèle et de série du produit.



**Figure 1**

1. Emplacement des numéros de modèle et de série

Notez les numéros de modèle et de série du produit dans l'espace ci-dessous :

|  |
|--|
| <p><b>N° de modèle :</b> _____</p> <p><b>N° de série :</b> _____</p> |
|--|

Les mises en garde de ce manuel signalent des dangers potentiels et indiquent les précautions à respecter pour éviter des accidents qui peuvent être graves, voire mortels. Les termes ***Danger***, ***Attention*** et ***Prudence*** signalent le degré de risque. Quel que soit le niveau signalé, soyez toujours extrêmement prudent.

***Danger*** signale un risque très élevé qui entraînera *inévitablement* des blessures graves ou mortelles, si les précautions recommandées ne sont pas respectées.

***Attention*** signale un danger *susceptible* d'entraîner des blessures graves, voire mortelles, si les précautions recommandées ne sont pas respectées.

***Prudence*** signale un danger pouvant entraîner des blessures légères ou modérées si les précautions recommandées ne sont pas respectées.

Deux autres termes sont également utilisés pour faire passer des informations essentielles : **Important** attire l'attention sur des informations d'ordre mécanique spécifiques et **Remarque** : des informations d'ordre général méritant une attention particulière.

## Sécurité

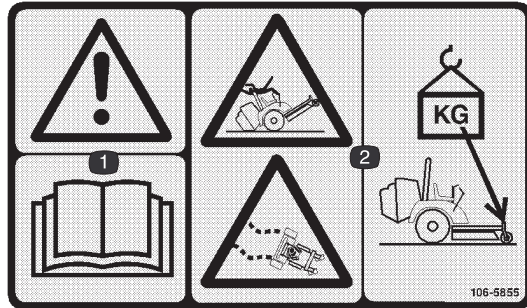
La liste suivante contient des instructions de sécurité spécifiques aux produits Toro et d'autres informations essentielles.

- Familiarisez-vous avec le maniement correct du matériel, les commandes et les symboles de sécurité.
- Soyez particulièrement prudent quand des bacs à herbe ou d'autres accessoires sont montés sur la machine : ils peuvent en modifier la stabilité et les caractéristiques de fonctionnement.
- N'utilisez pas de bac à herbe sur les pentes à fort pourcentage. Un bac à herbe trop chargé peut être à l'origine de la perte de contrôle et du retournement de la machine.
- Ralentissez et soyez particulièrement prudent sur les pentes. Déplacez-vous toujours dans la direction préconisée sur les pentes. L'état de la surface de travail peut modifier la stabilité de la machine. Soyez particulièrement prudent lorsque vous travaillez à proximité de dénivellations.
- Déplacez-vous à vitesse réduite et progressivement sur les pentes. Ne changez pas soudainement de vitesse ou de direction.
- Le bac à herbe peut gêner la visibilité à l'arrière de la machine. Soyez particulièrement prudent lorsque vous faites marche arrière.
- Soyez prudent pour charger la machine sur une remorque ou un camion, et pour la décharger.
- N'utilisez jamais la machine si l'éjecteur est relevé, déposé ou modifié, sauf si vous utilisez un bac à herbe ou des déflecteurs de broyage.
- N'approchez jamais les mains ou les pieds des pièces en mouvement. N'effectuez pas de réglages pendant que le moteur tourne.
- Arrêtez-vous sur une surface plane, débrayez toutes les commandes, serrez le frein de stationnement et arrêtez le moteur avant de quitter le poste de conduite, pour quelque raison que ce soit, y compris pour vider le bac à herbe ou déboucher l'éjecteur.
- Si vous déposez le bac à herbe, n'oubliez pas de reposer le déflecteur d'éjection ou la protection éventuellement déposés lors de l'installation du bac à herbe. N'utilisez pas la machine sans avoir installé le bac à herbe complet ou le déflecteur.
- **Coupez le moteur et attendez l'arrêt complet de toutes les pièces mobiles avant de retirer le bac à herbe ou de déboucher l'éjecteur.**
- Ne vous servez pas de vos mains pour déboucher l'éjecteur, le souffleur ou le bac de ramassage.
- Ne laissez pas le bac à herbe plein pendant des périodes prolongées.
- Les éléments du bac à herbe peuvent s'user, se détériorer ou être endommagés, et risquent ainsi d'exposer les pièces mobiles ou de projeter des objets. Contrôlez fréquemment l'état de ces éléments et remplacez-les au besoin par des pièces recommandées par le constructeur.
- Enlevez toute l'herbe et les débris du bac à herbe avant de transporter la machine.

## Autocollants de sécurité et d'instructions

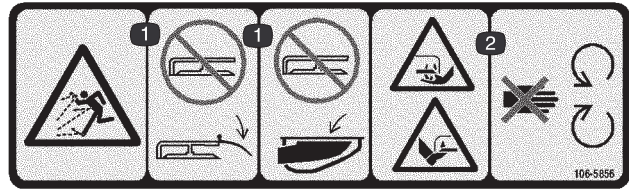


Des autocollants de sécurité et des instructions bien visibles sont placés près de tous les endroits potentiellement dangereux. Remplacez tout autocollant endommagé ou manquant.



106-5855

1. Attention – lisez le *Manuel de l'utilisateur*.
2. Risque de renversement et de perte de contrôle – ajoutez des masses à l'avant de la machine.



106-5856

1. Risque de projections par la tondeuse – n'utilisez pas la tondeuse avec le déflecteur relevé ou sans le déflecteur. Le déflecteur et le bac à herbe doivent toujours être en place.
2. Risque de mutilation des mains ou des pieds par la lame de la tondeuse – ne vous approchez pas des pièces mobiles.



107-1613

## Préparation

**Remarque :** Les côtés gauche et droit de la machine sont déterminés d'après la position de conduite.

## Pièces détachées

**Remarque :** Reportez-vous au tableau ci-dessous pour vérifier si toutes les pièces ont été expédiées.

| Étape    | Description  | Qté | Utilisation   |
|----------|--|-----|---|
| <b>1</b> | Boulon 7/16 x 4-1/2 pouce – moteurs Kawasaki® uniquement | 1   | Montage de l'embrayage et de l'ensemble poulie d'entraînement                             |
|          | Boulon 7/16 x 4 pouce – moteurs Kohler® uniquement       | 1   |   |
|          | Ensemble poulie d'entraînement                           | 1   |   |
|          | Entretoise d'embrayage                                   | 1   |   |
| <b>2</b> | Aucune pièce nécessaire                                  |     | Dépose des roues motrices   |
| <b>3</b> | Aucune pièce nécessaire                                  |     | Dépose de l'écran thermique sur les plateaux de coupe de 44 et 48 pouces                  |
| <b>4</b> | Aucune pièce nécessaire                                  |     | Dépose des écrans thermiques et des masses arrière sur les plateaux de coupe de 52 pouces |

| Étape     | Description   | Qté                        | Utilisation   |
|-----------|---|----------------------------|---|
| <b>5</b>  | Support du bac de ramassage<br>Boulon 5/16 x 1 pouce<br>Écrou à collerette 5/16 pouce<br>Rondelle plate 5/16 pouce  | 1<br>16<br>16<br>6         | Montage du support du bac de ramassage  |
| <b>6</b>  | Ensemble poulie de tension avec support<br>Boulon 5/16 x 7/8 pouce<br>Écrou à collerette 5/16 pouce<br>Support du ressort<br>Boulon à épaulement 3/8 x 2–1/2 pouce<br>Écrou 3/8 pouce | 1<br>5<br>5<br>1<br>1<br>1 | Montage de la poulie de tension et de la plaque de protection du bac de ramassage |
| <b>7</b>  | Bac de ramassage<br>Axe de chape<br>Goupille fendue   | 1<br>2<br>2                | Montage du bac de ramassage   |
| <b>8</b>  | Ressort<br>Courroie du bac de ramassage   | 1<br>1                     | Montage de la courroie du bac de ramassage  |
| <b>9</b>  | Entretoise  | 3                          | Contrôle/réglage de la tension de la courroie du bac de ramassage                 |
| <b>10</b> | Masse<br>Étrier fileté<br>Contre-écrou 3/8 pouce<br>Boulon 3/8 x 2 pouce<br>Rondelle Belleville   | 4<br>2<br>8<br>4<br>4      | Montage des masses  |
| <b>11</b> | Barre contrepoids<br>Contre-écrou 3/8 pouce<br>Boulon 3/8 x 5–3/4 pouce<br>Rondelle Belleville  | 4<br>2<br>2<br>2           | Montage des contrepoids   |
| <b>12</b> | Support de bac de ramassage<br>Boulon de carrossier 5/16 x 1 pouce<br>Écrou à collerette 5/16 pouce   | 1<br>8<br>8                | Montage de l'adaptateur et des tubes d'éjection                                   |
| <b>13</b> | Boulon 1/2 x 1–3/4 pouce<br>Écrou de blocage 1/2 pouce  | 1<br>2                     | Montage du boulon de butée du levier de vidage du bac de ramassage                |
| <b>14</b> | Aucune pièce nécessaire   |                            | Réglage du levier de vidage du bac de ramassage                                   |
| <b>15</b> | Aucune pièce nécessaire   |                            | Contrôle de la pression de gonflage des pneus                                     |

## Étape

# 1

### Pièces requises pour cette étape :

- 1 boulon 7/16 x 4-1/2 pouce – moteurs Kawasaki® uniquement
- 1 boulon 7/16 x 4 pouce – moteurs Kohler® uniquement
- 1 ensemble poulie d'entraînement
- 1 entretoise d'embrayage

## Montage de l'embrayage et de l'ensemble poulie d'entraînement

**Remarque :** Appliquez du produit anti-grippage sur le vilebrequin avant de monter l'embrayage et l'ensemble poulie d'entraînement.

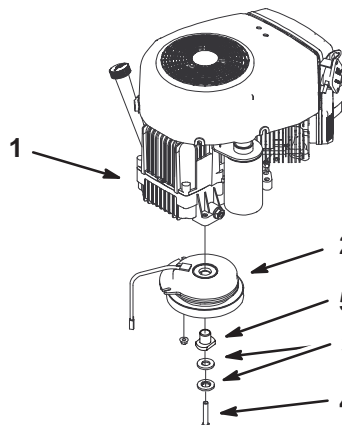
1. Si ce n'est déjà fait, retirez le boulon d'embrayage existant de la machine et mettez-le au rebut (Fig. 2 et 3).
2. Si ce n'est déjà fait, déposez l'entretoise d'entraînement existante de l'embrayage (Fig. 2 et 3).
3. Posez la nouvelle entretoise de poulie dans l'embrayage (Fig. 3).
4. Montez l'ensemble poulie d'entraînement dans les trois trous percés dans la poulie d'embrayage (Fig. 3).
5. Posez l'entretoise d'entraînement dans l'ensemble poulie d'entraînement (Fig. 3).

**Remarque :** L'embrayage est fixé en place par des boulons de deux tailles différentes. La taille dépend du type de moteur monté sur la machine.

6. Si la machine est équipée d'un moteur Kawasaki®, montez l'embrayage avec un boulon (7/16 x 4-1/2 pouce) et 2 rondelles bombées existantes (Fig. 3).
7. Si la machine est équipée d'un moteur Kohler®, montez l'embrayage avec un boulon (7/16 x 4 pouce) et 2 rondelles bombées existantes (Fig. 3).
8. Serrez le boulon d'embrayage à **75 Nm** (Fig. 3).
9. Posez la courroie de plateau existante sur l'embrayage, le cas échéant.

10. Posez la barrette de retenue d'embrayage, le cas échéant.

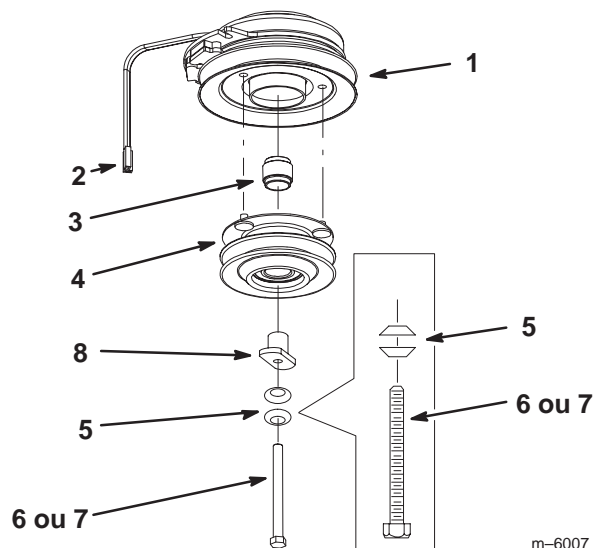
11. Branchez le connecteur de l'embrayage (Fig. 3), le cas échéant.



m-6024

Figure 2

- |                      |  |
|----------------------|--|
| 1. Moteur            | 4. Boulon d'embrayage (le mettre au rebut) |
| 2. Embrayage         | 5. Entretoise d'entraînement               |
| 3. Rondelles bombées |  |



m-6007

Figure 3

- |                                   |  |
|-----------------------------------|--|
| 1. Embrayage                      | 6. Boulon 7/16 x 4-1/2 pouce pour moteurs Kawasaki |
| 2. Connecteur d'embrayage         | 7. Boulon 7/16 x 4 pouce pour moteurs Kohler       |
| 3. Entretoise de poulie           | 8. Entretoise d'entraînement                       |
| 4. Ensemble poulie d'entraînement |  |
| 5. Rondelles bombées              |  |

## Étape 2

Aucune pièce n'est requise pour cette étape.

### Dépose des roues motrices



**Danger**



Les vérins mécaniques ou hydrauliques peuvent céder sous le poids de la machine et causer des blessures graves.

- Utilisez des chandelles pour supporter la machine.
- N'utilisez pas de vérins hydrauliques.

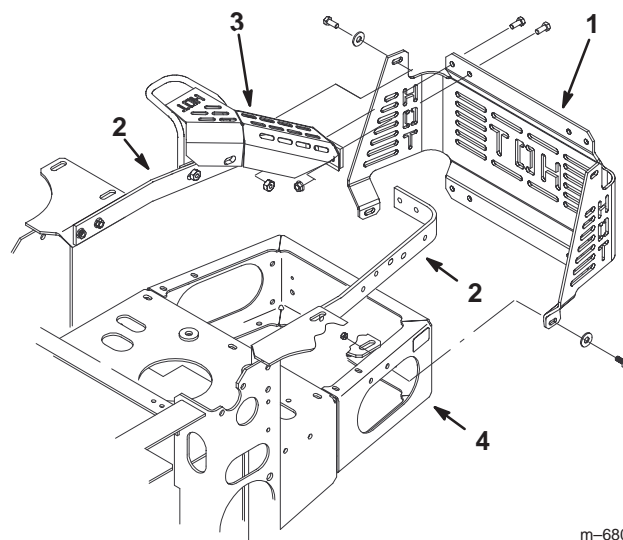
1. Desserrez les écrous de roues.
2. Soulevez l'arrière de la machine sur des chandelles.
3. Déposez les roues motrices.

## Étape 3

Aucune pièce n'est requise pour cette étape.

### Dépose de l'écran thermique arrière sur les plateaux de coupe de 44 et 48 pouces

1. Retirez les 8 boulons et écrous qui fixent l'arrière de l'écran thermique aux barrettes du moteur et au pare-chocs arrière (Fig. 4).
2. Retirez les 4 boulons, rondelles et écrous latéraux qui fixent les côtés de l'écran thermique aux barrettes du moteur, à la protection du tuyau arrière et au pare-chocs (Fig. 4). Mettez l'écran thermique et toute la visserie de côté.



m-6809

**Figure 4**

- |                          |                                |
|--------------------------|--------------------------------|
| 1. Déflecteur de chaleur | 3. Protection de tuyau arrière |
| 2. Barrettes du moteur   | 4. Châssis                     |



## Étape

# 4

Aucune pièce n'est requise pour cette étape.

## Dépose des écrans thermiques et de la masse arrière sur les plateaux de coupe de 52 pouces

1. Retirez les 8 boulons, rondelles et écrous qui fixent la masse arrière aux barrettes du moteur et au pare-chocs arrière (Fig. 4).
2. Retirez les 4 boulons, rondelles et écrous qui fixent les écrans thermiques latéraux aux barrettes du moteur et au pare-chocs (Fig. 4). Mettez les écrans thermiques, la masse et toute la visserie de côté.

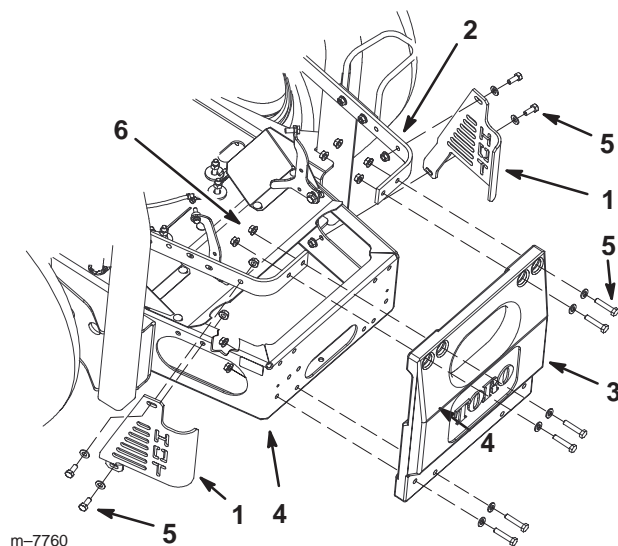


Figure 5

- |                          |                       |
|--------------------------|-----------------------|
| 1. Déflecteur de chaleur | 4. Pare-chocs arrière |
| 2. Barrettes du moteur   | 5. Boulon             |
| 3. Masse arrière         | 6. Écrou              |

## Étape

# 5

Pièces requises pour cette étape :

- 1 support de bac de ramassage
- 16 boulons 5/16 x 1 pouce
- 16 écrous à collerette 5/16 pouce
- 6 rondelles plates 5/16 pouce

## Montage du support du bac de ramassage

**Important** Ne serrez les boulons du support du bac de ramassage qu'après les avoir tous mis en place.

1. Montez le support du bac de ramassage, sans le serrer, à l'arrière du pare-chocs arrière et sur les barrettes de protection du moteur à l'aide de 8 boulons (5/16 x 1 pouce) et 8 écrous à collerette (5/16 pouce) (Fig. 6).

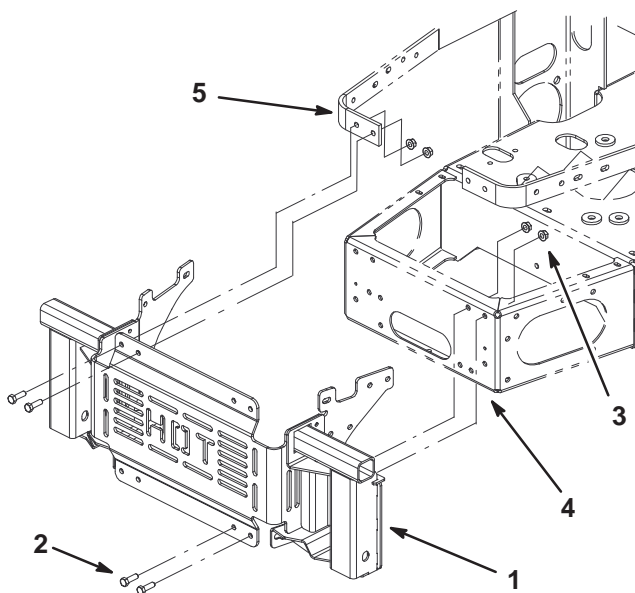


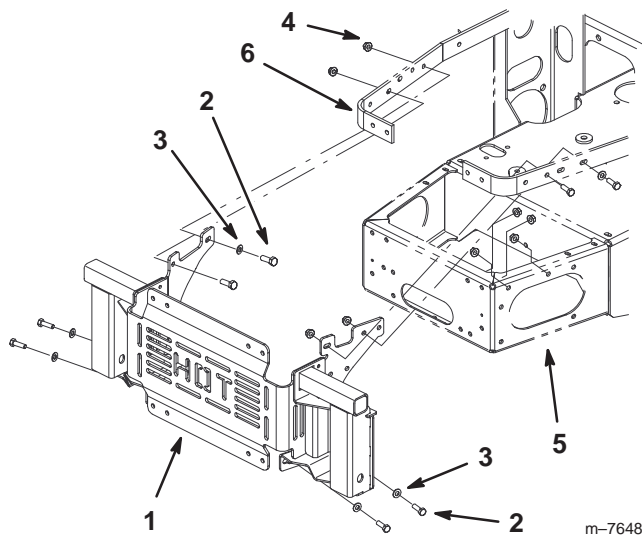
Figure 6

- |                                  |                                     |
|----------------------------------|-------------------------------------|
| 1. Support du bac de ramassage   | 4. Arrière du pare-chocs arrière    |
| 2. Boulon 5/16 x 1 pouce         | 5. Barrette de protection du moteur |
| 3. Écrou à collerette 5/16 pouce |                                     |



- Montez le support du bac de ramassage, sans le serrer, à l'arrière du pare-chocs arrière et sur les barrettes de protection du moteur à l'aide de 8 boulons (5/16 x 1 pouce), 6 rondelles plates (5/16 pouce) et 8 écrous à collerette (5/16 pouce) (Fig. 7).

**Remarque :** Le support du bac de ramassage doit être monté à l'intérieur des barrettes de protection du moteur.



**Figure 7**

- |                                  |                                     |
|----------------------------------|-------------------------------------|
| 1. Support du bac de ramassage   | 5. Côté du pare-chocs arrière       |
| 2. Boulon 5/16 x 1 pouce         | 6. Barrette de protection du moteur |
| 3. Rondelle plate 5/16 pouce     |                                     |
| 4. Écrou à collerette 5/16 pouce |                                     |

- Serrez tous les boulons, rondelles et écrous après les avoir mis en place. Serrez tous les boulons à 26 Nm.

## Étape

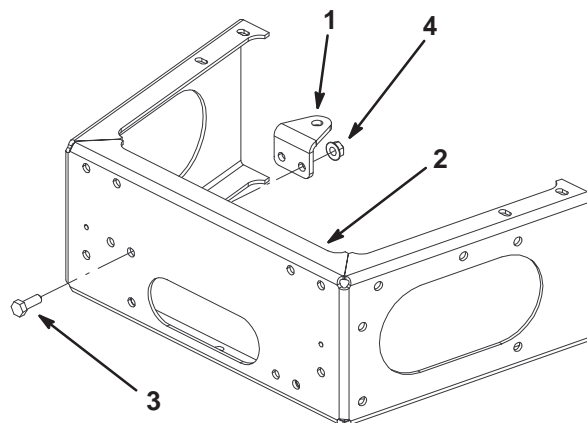
# 6

### Pièces requises pour cette étape :

- 1 ensemble poulie de tension avec support
- 5 boulons 5/16 x 7/8 pouce
- 5 écrous à collerette 5/16 pouce
- 1 support de ressort
- 1 plaque de protection
- 1 boulon à épaulement 3/8 x 2-1/2 pouce
- 1 écrou à collerette 3/8 pouce
- 1 ressort

### Montage de la poulie de tension et de la plaque de protection du bac de ramassage

- Montez le support de ressort sur le pare-chocs arrière à l'aide de 2 boulons (5/16 x 7/8 pouce) et 2 écrous à collerette (5/16 pouce) (Fig. 8).

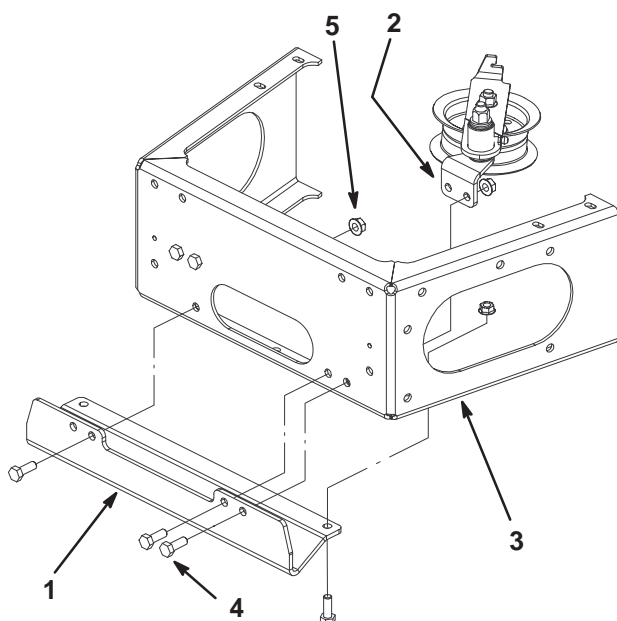


**Figure 8**

- |                            |                                  |
|----------------------------|----------------------------------|
| 1. Support du ressort      | 4. Écrou à collerette 5/16 pouce |
| 2. Pare-chocs arrière      |                                  |
| 3. Boulon 5/16 x 7/8 pouce |                                  |

- Montez la plaque de protection et le support de la poulie de tension sur le pare-chocs arrière à l'aide de 3 boulons (5/16 x 7/8 pouce) et 3 écrous à collerette (5/16 pouce) (Fig. 9).

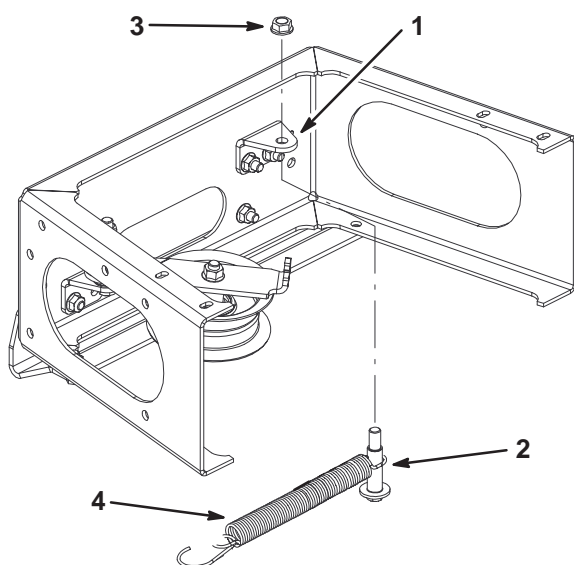
3. Montez la plaque de protection au bas du pare-chocs arrière à l'aide de 2 boulons (5/16 x 7/8 pouce) et 2 écrous à collerette (5/16 pouce) (Fig. 9).



**Figure 9**

- |                                 |                                  |
|---------------------------------|----------------------------------|
| 1. Plaque de protection         | 4. Boulon 5/16 x 7/8 pouce       |
| 2. Support de poulie de tension | 5. Écrou à collerette 5/16 pouce |
| 3. Pare-chocs arrière           |                                  |

4. Montez le boulon à épaulement (3/8 x 2-1/2 pouce), le ressort et l'écrou à collerette (3/8 pouce) sur le support du ressort (Fig. 10).



**Figure 10**

- |  |                                 |
|--|---------------------------------|
| 1. Support du ressort                    | 3. Écrou à collerette 3/8 pouce |
| 2. Boulon à épaulement 3/8 x 2-1/2 pouce | 4. Ressort                      |

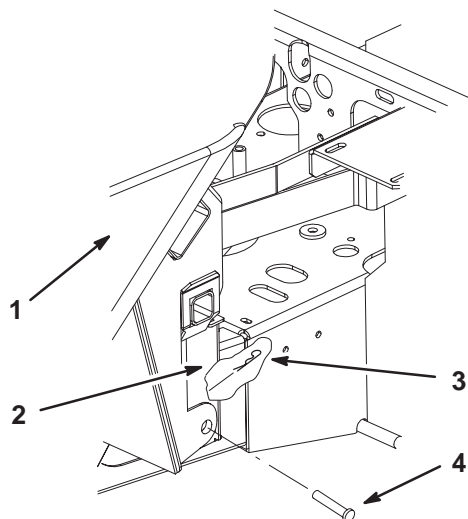
## Étape 7

### Pièces requises pour cette étape :

- 1 bac de ramassage
- 2 axes de chape
- 2 goupilles fendues

### Montage du bac de ramassage

1. Posez le bac de ramassage sur son support (Fig. 11).
2. Posez les axes de chape dans le bac de ramassage et son support. Fixez-les avec les goupilles fendues (Fig. 11).



m-6032

**Figure 11**

- |                                |                    |
|--------------------------------|--------------------|
| 1. Bac de ramassage            | 3. Goupille fendue |
| 2. Support du bac de ramassage | 4. Axe de chape    |

## Étape

# 8

### Pièces requises pour cette étape :

- 1 courroie de bac de ramassage

### Montage de la courroie du bac de ramassage

1. Retirez les 2 écrous à oreilles (5/16 pouce) qui fixent la protection de poulie au bas du bac de ramassage (Fig. 12).

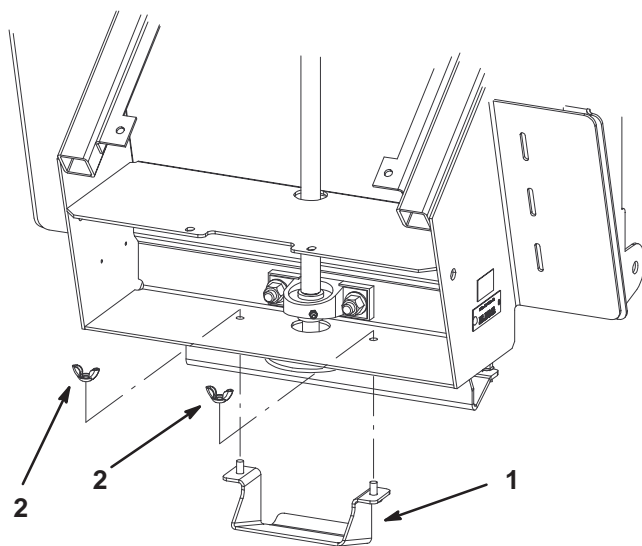


Figure 12

1. Protection de poulie
2. Écrou à oreilles 5/16 pouce

2. Installez la courroie du bac de ramassage sur la poulie d'entraînement d'embrayage (Fig. 13).
3. Faites passer la courroie du bac de ramassage autour de la poulie de tension (Fig. 13).

4. Faites passer la courroie du bac de ramassage par le trou dans le pare-chocs arrière (Fig. 13).
5. Faites passer la courroie du bac de ramassage autour de la poulie du bac de ramassage (Fig. 13).
6. Accrochez la boucle du ressort au crochet du bras de la poulie de tension (Fig. 13).

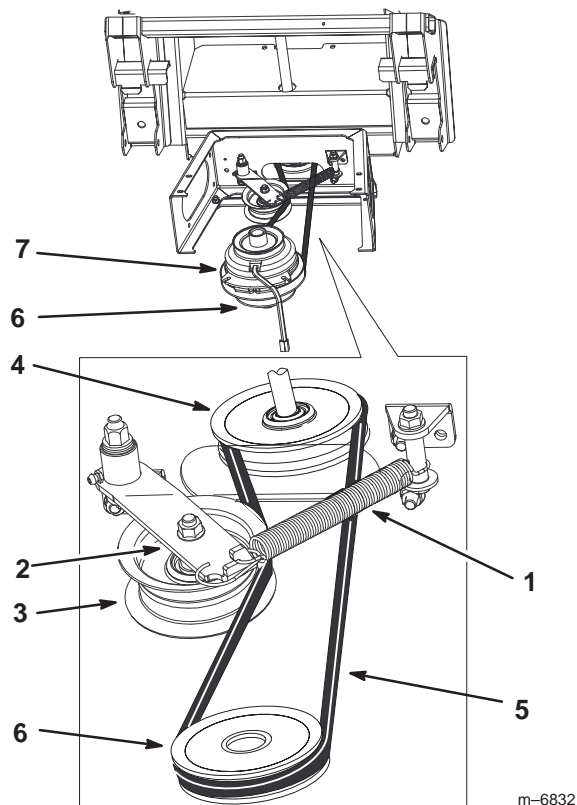


Figure 13

1. Ressort de tension
2. Bras de poulie de tension
3. Poulie de tension de bac de ramassage
4. Poulie de bac de ramassage
5. Courroie du bac de ramassage
6. Poulie d'entraînement d'embrayage
7. Embrayage

7. Montez la protection de poulie au bas du bac de ramassage à l'aide des 2 écrous à oreilles (5/16 pouce) (Fig. 12).

## Étape

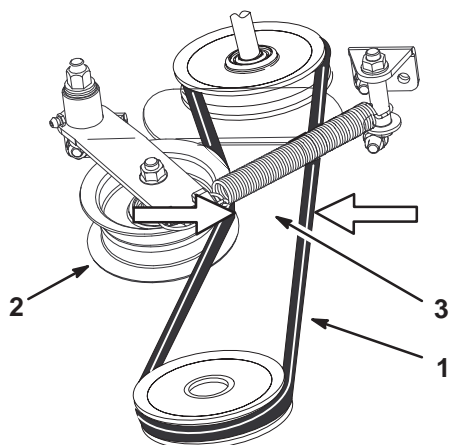
# 9

### Pièces requises pour cette étape :

- 3 entretoises – palier à chapeau

## Contrôle/réglage de la tension de la courroie du bac de ramassage

1. Une fois la courroie du bac de ramassage tendue, mesurez l'écartement comme illustré à la Figure 14 au niveau de la poulie de tension (Fig. 14). Il doit être compris entre 44,5 et 54 mm. Si l'écartement est différent, passez à l'étape suivante.



m-7649

Figure 14

1. Courroie du bac de ramassage
2. Poulie de tension
3. Écartement de 44,5 à 54 mm

2. Pour régler la tension de la courroie :

- A. Desserrez les 2 écrous sur le palier de l'arbre de ventilateur (Fig. 15).
- B. Insérez une entretoise derrière le palier à chapeau (Fig. 15).
- C. Resserrez les écrous.
- D. Contrôlez l'écartement de la courroie et répétez la procédure au besoin.

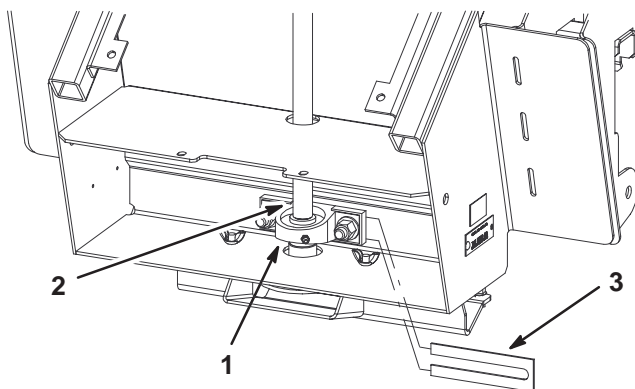


Figure 15

1. Palier à chapeau
2. Arbre de ventilateur
3. Entretoise

## Étape

# 10

### Pièces requises pour cette étape :

- 4 masses
- 8 écrous 3/8 pouce
- 2 étriers filetés 3/8 x 3 pouce
- 4 contre-écrous 3/8 pouce
- 4 boulons 3/8 x 2 pouce
- 4 rondelles Belleville

## Montage des masses



### Prudence



Le bac de ramassage augmente considérablement la charge à l'arrière de la machine, ce qui peut la rendre instable et rendre son contrôle impossible.

- Montez les masses avant.

1. Montez l'étrier fileté sur le châssis près de la cave à pieds comme illustré à la Figure 16.
2. Montez les masses sous le châssis en les traversant avec les étriers filetés. Fixez les masses sur les étriers filetés à l'aide de 4 contre-écrous (Fig. 16).
3. Placez 4 boulons (3/8 x 2 pouce), 4 rondelles Belleville et 4 contre-écrous (3/8 pouce) dans les masses pour les fixer en place (Fig. 17).

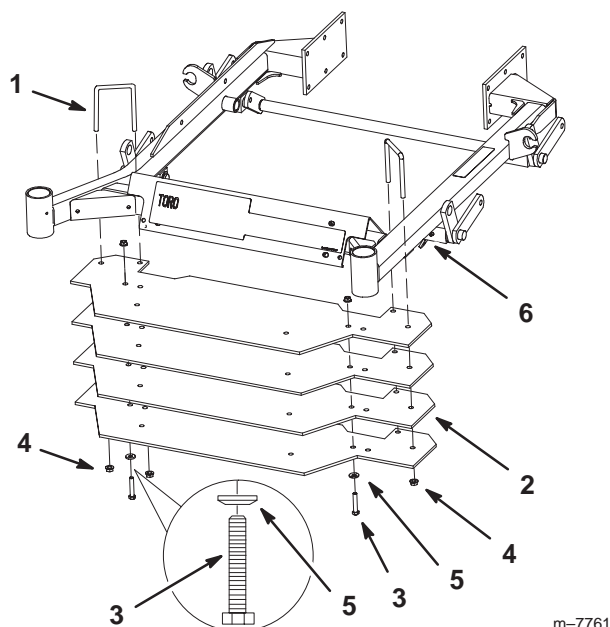


Figure 16

- |                         |                           |
|-------------------------|---------------------------|
| 1. Etrier fileté        | 4. Contre-écrou 3/8 pouce |
| 2. Masse                | 5. Rondelle Belleville    |
| 3. Boulon 3/8 x 2 pouce | 6. Châssis                |

## Étape

# 11

## Montage des contrepoids

### Pièces requises pour cette étape :

- 4 barres contrepoids
- 2 contre-écrous 3/8 pouce
- 2 boulons 3/8 x 5-3/4 pouce
- 2 rondelles Belleville

### Procédure

1. Placez les barres contrepoids sur les masses (Fig. 17).
2. Fixez les contrepoids aux masses avec 2 boulons (3/8 x 5-3/4 pouce), 2 rondelles Belleville et 2 contre-écrous (3/8 pouce) (Fig. 17).

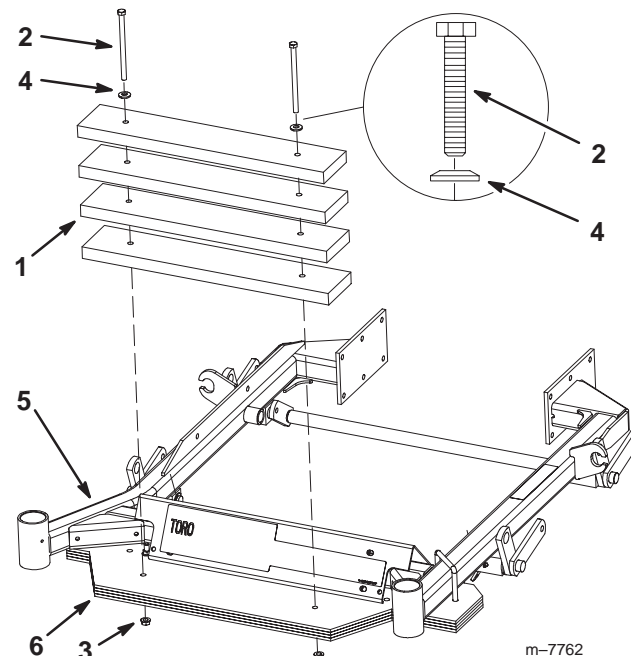


Figure 17

- |                             |                        |
|-----------------------------|------------------------|
| 1. Barre contrepoids        | 4. Rondelle Belleville |
| 2. Boulon 3/8 x 5-3/4 pouce | 5. Châssis             |
| 3. Contre-écrou 3/8 pouce   | 6. Masse               |

# Étape 12

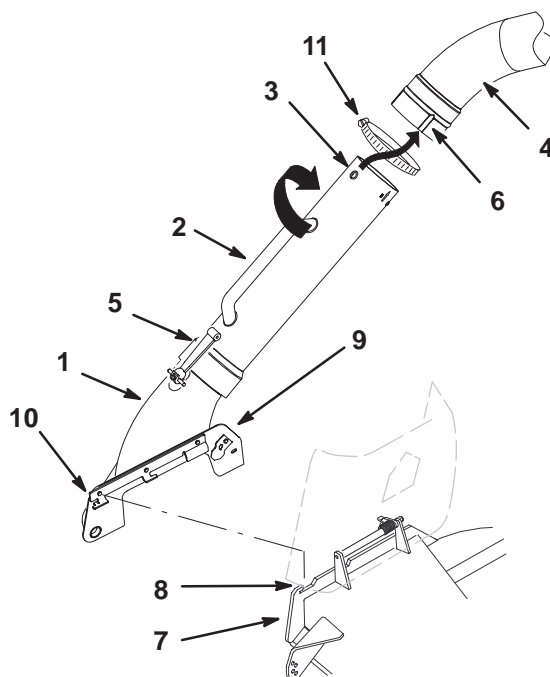
## Pièces requises pour cette étape :

- 1 support de bac de ramassage
- 8 boulons de carrossier 5/16 x 1 pouce
- 8 écrous à collerette 5/16 pouce

## Montage de l'adaptateur et des tubes d'éjection

1. Débrayez la PDF, serrez le frein de stationnement, et calez ou bloquez les roues motrices.
2. Avant de quitter la position de conduite, coupez le moteur, retirez la clé de contact et attendez l'arrêt de toutes les pièces mobiles.
3. Retirez le contre-écrou, le boulon, le ressort et l'entretoise qui fixent le déflecteur d'herbe au plateau de coupe (Fig. 24).
4. Placez le crochet avant de l'adaptateur dans la fente avant du support de montage (Fig. 18).
5. Placez le crochet arrière sur l'arrière du support de montage (Fig. 18).
6. Placez le tube supérieur dans le bac de ramassage (Fig. 18).
7. Enfilez le collier sur le tube central (Fig. 18).

8. Alignez le bouton du tube central avec l'encoche du tube supérieur. Enfoncez le tube central dans le tube supérieur et tournez-le de 60 degrés (Fig. 18).
9. Serrez le collier autour du raccord des tubes central et supérieur (Fig. 18).
10. Enfoncez le tube central dans l'adaptateur et verrouillez-les ensemble (Fig. 18).



m-5889

**Figure 18**

- |                                   |                        |
|-----------------------------------|------------------------|
| 1. Adaptateur                     | 7. Support de fixation |
| 2. Tube central                   | 8. Fente avant         |
| 3. Bouton                         | 9. Crochet arrière     |
| 4. Tube supérieur                 | 10. Crochet avant      |
| 5. Verrou                         | 11. Collier            |
| 6. Encoche dans le tube supérieur |                        |

# Étape 13

## Pièces requises pour cette étape :

- 1 boulon 1/2 x 1-3/4 pouce
- 2 écrous de blocage 1/2 pouce

## Montage du boulon de butée du levier de vidage du bac de ramassage

1. Placez le levier de vidage du bac de ramassage en arrière pour augmenter le mou du câble du bac de ramassage (Fig. 19).
2. Retirez la goupille fendue et l'axe de chape qui fixent la chape du câble à la poignée de vidage du bac de ramassage (Fig. 19).

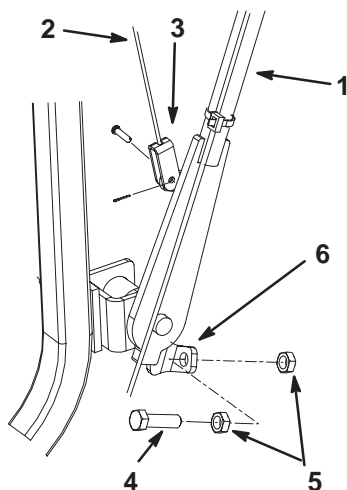


Figure 19

- |   |                               |
|---|-------------------------------|
| 1. Levier de vidage du bac de ramassage | 4. Boulon 1/2 x 1-3/4 pouce   |
| 2. Câble du bac de ramassage            | 5. Écrou de blocage 1/2 pouce |
| 3. Chape du câble du bac de ramassage   | 6. Patte de butée             |

3. Vissez complètement un écrou de blocage (1/2 pouce) sur le boulon (1/2 x 1-3/4 pouce) (Fig. 19).
4. Avancez le levier de vidage du bac de ramassage pour éloigner le bas du levier de la patte de butée (Fig. 19).
5. Insérez le boulon dans le trou de la patte de butée et vissez un autre écrou de blocage (1/2 pouce) sur le boulon. Ne serrez pas.

6. Fixez la chape du câble à la poignée de vidage du bac de ramassage à l'aide de l'axe de chape et de la goupille fendue retirés précédemment (Fig. 19).
7. Réglez la butée de poignée (voir Réglage du levier de vidage du bac de ramassage, page 15).

# Étape 14

Aucune pièce n'est requise pour cette étape.

## Réglage du levier de vidage du bac de ramassage

Le levier du bac de ramassage doit être réglé pour supprimer le mou dans le câble.

1. Desserrez les écrous de chaque côté de la patte de butée (Fig. 20).
2. Réglez le boulon de butée jusqu'à ce qu'il n'y ait plus de mou dans le câble du bac de ramassage (Fig. 20).
3. Serrez les écrous de chaque côté de la patte de butée (Fig. 20).

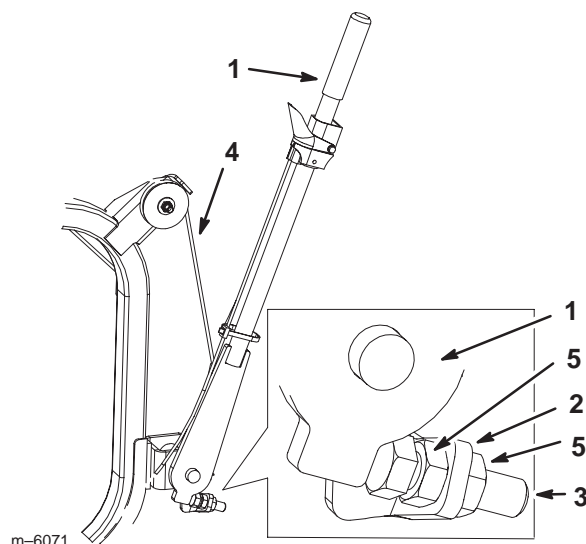


Figure 20

- |                               |                              |
|-------------------------------|------------------------------|
| 1. Levier du bac de ramassage | 4. Câble du bac de ramassage |
| 2. Patte de butée             | 5. Écrou                     |
| 3. Boulon de butée            |                              |



# Étape 15

Aucune pièce n'est requise pour cette étape.

## Contrôle de la pression des pneus

Contrôlez la pression de gonflage du pneu de la roue pivotante avant et des pneus arrière (Fig. 21). Reportez-vous aux pressions de gonflage suivantes lorsque le bac de ramassage est en place.

Pression de gonflage :

Pneus arrière – 138 kPa (20 psi)

Roues pivotantes avant – 241 kPa (25 psi)

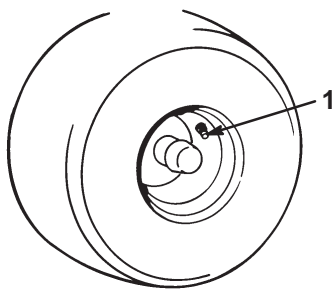


Figure 21

m-1872

1. Valve

## Utilisation

**Remarque :** Les côtés gauche et droit de la machine sont déterminés d'après la position de conduite.

**Important** Serrez le frein de stationnement, et calez ou bloquez les roues avant de laisser la machine sans surveillance, même pour quelques minutes.



### Attention



Pour éviter de vous blesser, procédez comme suit :

- Familiarisez-vous avec toutes les instructions d'utilisations et les consignes de sécurité mentionnées dans le manuel de l'utilisateur du plateau de coupe avant d'utiliser cet accessoire.
- Ne déposez jamais le bac de ramassage ou ses tubes lorsque le moteur est en marche.
- Coupez toujours le moteur et attendez l'arrêt complet de toutes les pièces en mouvement avant de dégager l'obstruction dans le collecteur d'herbe.
- N'effectuez jamais d'entretiens ou de réparations quand le moteur tourne.
- Serrez le frein de stationnement, et calez ou bloquez les roues.



### Attention



Si le déflecteur d'herbe, les tubes de ramassage ou l'ensemble bac de ramassage complet ne sont pas en place, vous-même ou d'autres personnes pouvez être touchés par une lame ou la projection de débris. Le contact des lames en rotation et la projection de débris peuvent occasionner des blessures graves, voire mortelles.

- Montez toujours le déflecteur d'herbe si vous déposez le bac de ramassage et si vous passez au mode d'éjection latérale.
- Remplacez immédiatement le déflecteur d'herbe s'il est endommagé. Son rôle est de diriger l'herbe coupée vers le sol.
- Ne mettez jamais les mains ou les pieds sous le plateau de coupe.
- N'essayez jamais de dégager l'ouverture d'éjection ni les lames de coupe sans avoir au préalable *désengagé* la prise de force (PDF) et tourné la clé de contact en position *contact coupé*. Enlevez aussi la clé de contact et débranchez le fil de la bougie.
- Coupez le moteur avant de déboucher l'éjecteur.



## Prudence



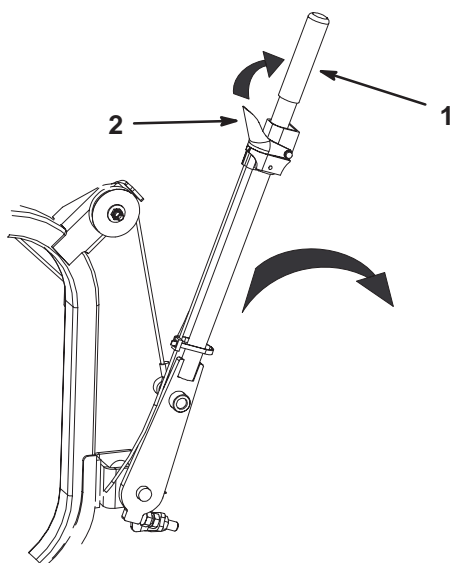
Les enfants ou les personnes à proximité risquent de se blesser s'ils déplacent ou essaient d'utiliser la machine, lorsque celle-ci est laissée sans surveillance.

Vous devez toujours retirer la clé de contact, serrer le frein de stationnement et caler ou bloquer les roues avant de laisser la machine sans surveillance, même pour quelques minutes.

## Ouverture du bac de ramassage

**Important** Demandez le kit poignée de vidage nécessaire à un réparateur agréé si vous utilisez ce bac de ramassage sur une machine équipée du système de protection anti-retournement (ROPS).

1. Désengagez la PDF.
2. Tendez le bras en arrière, serrez et relâchez le levier de verrouillage contre le levier du bac de ramassage (Fig. 22). Cela a pour effet d'ouvrir le verrou qui ferme le volet du bac de ramassage.



m-6074

**Figure 22**

- |                               |                           |
|-------------------------------|---------------------------|
| 1. Levier du bac de ramassage | 2. Levier de verrouillage |
|-------------------------------|---------------------------|

3. Abaissez le bras du bac de ramassage pour vider l'herbe qu'il contient (Fig. 22).
4. Redressez le bras d'un seul mouvement rapide. Vérifiez que le volet du bac de ramassage est complètement engagé dans le verrou (Fig. 22).

**Remarque :** Vérifiez que le verrou du bac de ramassage est complètement engagé avant de ramasser de l'herbe ou des feuilles.

## Maintenir ouvert le volet du bac de ramassage



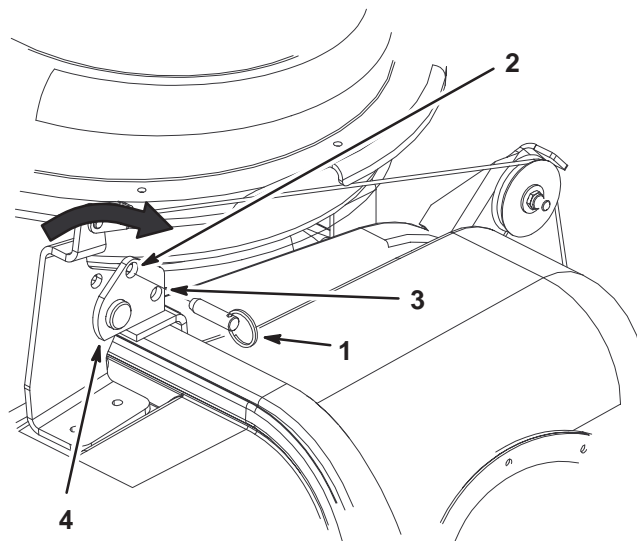
## Attention



Vous pouvez vous coincer les mains, les doigts et les bras entre les sections avant et arrière du bac à herbe.

- Ne laissez personne s'approcher du bac à herbe pendant que vous le videz.
- Si vous travaillez à l'intérieur, utilisez la goupille de maintien pour garder la porte ouverte.

1. Désengagez la PDF, serrez le frein de stationnement et calez ou bloquez les roues.
2. Avant de quitter la position de conduite, coupez le moteur, retirez la clé de contact et attendez l'arrêt de toutes les pièces mobiles.
3. Ouvrez le bac de ramassage (voir Ouverture du bac de ramassage, page 17).
4. Lorsque le bac de ramassage est ouvert, retirez la goupille de maintien et introduisez-la dans le trou de la charnière (Fig. 23).



**Figure 23**

- |                                    |                                       |
|------------------------------------|---------------------------------------|
| 1. Goupille de maintien            | 3. Trou dans la charnière (rangement) |
| 2. Trou dans la charnière (ouvert) | 4. Charnière                          |

## Élimination des obstructions dans le système de ramassage



### Danger



Quand le bac de ramassage fonctionne, le souffleur peut tourner et sectionner ou blesser les mains.

- Avant tout nettoyage, réglage, inspection ou réparation du souffleur, et avant de déboucher l'éjecteur, *arrêtez le moteur et attendez l'arrêt de toutes les pièces mobiles*. Enlevez la clé de contact.
- Si le souffleur et l'éjecteur sont bouchés, dégagez-les à l'aide d'un bâton, *jamais avec la main*.
- Gardez les pieds, les mains, le visage et toute autre partie du corps ou des vêtements à l'écart des pièces ou organes cachés, mobiles ou tournants.

1. Videz le bac de ramassage.
2. Désengagez la PDF, serrez le frein de stationnement et calez ou bloquez les roues motrices.
3. Avant de quitter la position de conduite, coupez le moteur, retirez la clé de contact et attendez l'arrêt de toutes les pièces mobiles.
4. Déposez l'ensemble tube complet du bac de ramassage et de l'adaptateur.
5. Déposez l'adaptateur du plateau de coupe.
6. À l'aide d'un bâton ou d'un objet similaire, **et surtout pas avec les mains**, dégagez soigneusement l'obstruction du plateau de coupe, du tube supérieur, du tube central ou de l'ensemble adaptateur.
7. Remontez ensuite le bac de ramassage complet et remettez la machine en marche (voir Montage de l'adaptateur et des tubes d'éjection, page 14).

## Dépose des tubes d'éjection

**Remarque :** N'oubliez pas d'installer le déflecteur d'herbe lorsque vous êtes en mode d'éjection latérale (voir Montage du déflecteur d'herbe, page 19).

1. Désengagez la PDF, serrez le frein de stationnement et calez ou bloquez les roues motrices.
2. Avant de quitter la position de conduite, coupez le moteur, retirez la clé de contact et attendez l'arrêt de toutes les pièces mobiles.
3. Déverrouillez le tube central de l'adaptateur et séparez-les (Fig. 18).
4. Déposez l'ensemble tube du bac de ramassage (Fig. 18).
5. Déposez l'adaptateur du support de fixation (Fig. 18).
6. Si vous passez au mode d'éjection latérale, **montez le déflecteur d'herbe** (voir Montage du déflecteur d'herbe, page 19).

## Dépose du bac de ramassage



### Danger



Si vous utilisez la machine sans bac de ramassage ou sans les tubes d'éjection et l'adaptateur, vous-même et d'autres personnes risquez d'être blessés par des débris projetés par la lame.



- Utilisez toujours la machine avec l'ensemble bac de ramassage complet ou en mode d'éjection latérale.

1. Désengagez la PDF, serrez le frein de stationnement et calez ou bloquez les roues motrices.
2. Avant de quitter la position de conduite, coupez le moteur, retirez la clé de contact et attendez l'arrêt de toutes les pièces mobiles.
3. Déposez les tubes d'éjection (voir Dépose des tubes d'éjection, page 18).
4. Retirez les goupilles fendues et les axes de chape du bac de ramassage et de son support (Fig. 11).
5. Déposez la protection de poulie (Fig. 12).
6. Déposez la courroie du bac de ramassage ainsi que le bras de la poulie de tension avec la poulie (Fig. 13).
7. Déposez le bac de ramassage de son support (Fig. 11).
8. **Montez le déflecteur d'herbe** (voir Montage du déflecteur d'herbe, page 19).
9. Déposez **toutes les masses et toutes les barres contrepoids** (Figures 16 et 17).

## Montage du déflecteur d'herbe

L'extrémité du ressort du déflecteur d'herbe est soit en **L** soit droite (Fig. 24).

**Remarque :** Vérifiez que le déflecteur d'herbe est en place lorsque le bac de ramassage et les tubes sont déposés.

**Attention**

Si l'ouverture d'éjection est ouverte, l'utilisateur ou les personnes à proximité risquent d'être blessés gravement par les objets happés et éjectés par la tondeuse. Ils risquent également de toucher la lame.

N'utilisez jamais la tondeuse sans avoir installé une plaque d'obturation, un déflecteur de broyage, un déflecteur d'herbe, ou un éjecteur et un bac à herbe.

1. Placez une entretoise et un ressort sur le déflecteur d'herbe. Placez l'extrémité en **L** ou droite du ressort derrière le bord du plateau.

**Remarque :** Prenez soin de placer l'extrémité en **L** ou droite du ressort derrière le bord du plateau avant de mettre le boulon en place, comme indiqué à la Figure 24.

2. Remettez le boulon et l'écrou. Accrochez l'extrémité crochue en **J** du ressort au déflecteur d'herbe (Fig. 24).

**Important** Le déflecteur d'herbe doit être abaissé en position. Soulevez le déflecteur pour vérifier qu'il s'abaisse complètement.

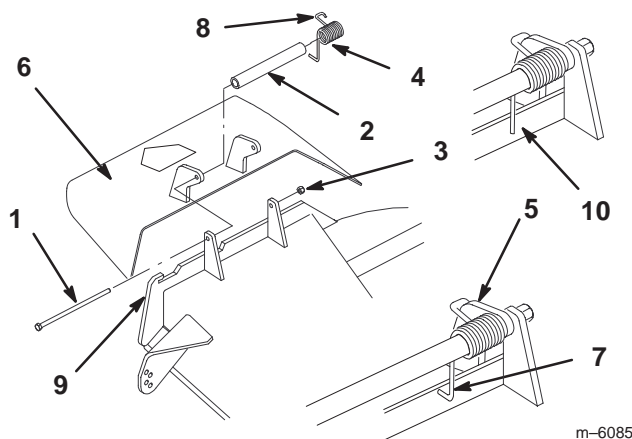




Figure 24

- |                       |  |
|-----------------------|--|
| 1. Boulon             | 7. Extrémité en L du ressort (à placer derrière le support de montage avant d'installer le boulon) |
| 2. Entretoise         | 8. Extrémité en J du ressort   |
| 3. Contre-écrou       | 9. Support de fixation   |
| 4. Ressort            | 10. Extrémité droite – type de ressort possible  |
| 5. Ressort en place   |  |
| 6. Déflecteur d'herbe |  |

## Transport de la machine

Enlevez toute l'herbe et les débris du bac de ramassage avant de transporter la machine.

**Attention**

La machine pourra être endommagée si elle transportée alors qu'il reste de l'herbe et des débris dans le bac de ramassage.

Enlevez toute l'herbe et les débris du bac de ramassage avant de transporter la machine.

## Conseils pour la tonte et le ramassage

### Taille de la machine

N'oubliez pas que la machine est plus longue et plus large quand cet accessoire est en place. Vous risquez d'endommager l'accessoire ou de causer des dommages matériels si vous tournez trop brutalement dans des endroits trop étroits.

### Tonte des bordures

Tondez toujours les bordures avec le côté gauche du plateau de coupe. Ne travaillez pas avec le côté droit du plateau de coupe car vous risquez d'endommager les tubes de ramassage.

### Hauteur de coupe

Pour obtenir des résultats de ramassage optimaux, réglez la hauteur de coupe de façon à ne pas couper plus de 51 à 76 mm ou 1/3 de la hauteur de l'herbe, le moins élevé prévalant. Vous réduirez la capacité du système d'aspiration si vous coupez plus que la longueur prescrite.

### Fréquence de tonte



Coupez l'herbe souvent, surtout pendant la saison de pousse. La tonte devra s'effectuer en deux temps si l'herbe est très haute (voir section Ramassage de l'herbe haute, page 20).

### Technique de coupe

Pour obtenir une coupe plus esthétique, empiétez légèrement sur la bande coupée précédemment. Le moteur est ainsi moins sollicité, et l'adaptateur et le tube sont moins susceptibles de se boucher.

## Vitesse de ramassage

Le collecteur d'herbe risque de s'obstruer si vous vous déplacez trop rapidement alors que le régime moteur diminue. Il faut parfois ralentir sur les pentes. Travaillez dans le sens de la descente chaque fois que cela est possible.

**Prudence**

À mesure que le collecteur d'herbe se remplit, la charge augmente à l'arrière de la machine. Les arrêts et démarrages brusques sur pente risquent de vous faire perdre le contrôle de la direction ou de faire basculer la machine.

- Ne vous arrêtez pas et ne démarrez pas brusquement en montant ou en descendant les pentes. Évitez de démarrer en côte.
- Si vous arrêtez la machine alors que vous montez une pente, débrayez la PDF. Faites ensuite marche arrière à vitesse réduite.
- Ne changez pas de vitesse et ne vous arrêtez pas sur une pente.

## Ramassage de l'herbe haute

L'herbe très haute est lourde et n'est pas toujours projetée complètement dans le bac de ramassage. Si cela se produit, le tube et l'adaptateur risquent d'être obstrués.

## Ramassage de l'herbe humide

De préférence, essayez toujours de couper l'herbe lorsqu'elle est sèche. L'herbe humide peut causer des obstructions.

## Réduction des obstructions

Pour éviter d'obstruer le système de ramassage, ralentissez et choisissez une hauteur de coupe élevée pour le premier passage, puis effectuez un deuxième passage à la hauteur de coupe habituelle.

## Signes d'obstruction

Pendant le ramassage, une petite quantité d'herbe est normalement projetée à l'avant de la tondeuse. Si cette quantité devient excessive, cela signifie que le bac de ramassage est plein ou que l'adaptateur est obstrué.



## Attention



Si le déflecteur d'herbe, les tubes de ramassage ou l'ensemble bac de ramassage complet ne sont pas en place, vous-même ou d'autres personnes pouvez être touchés par une lame ou la projection de débris. Le contact des lames en rotation et la projection de débris peuvent occasionner des blessures graves, voire mortelles.

- Montez toujours le déflecteur d'herbe si vous déposez le bac de ramassage et si vous passez au mode d'éjection latérale.
- Remplacez immédiatement le déflecteur d'herbe s'il est endommagé. Son rôle est de diriger l'herbe coupée vers le sol.
- Ne mettez jamais les mains ou les pieds sous le plateau de coupe.
- N'essayez jamais de dégager l'ouverture d'éjection ni les lames de coupe sans avoir au préalable *désengagé* la prise de force (PDF) et tourné la clé de contact en position *contact coupé*. Enlevez aussi la clé de contact et débranchez le fil de la bougie.

## Lames de ramassage

Dans certaines conditions, le ramassage peut être amélioré par l'utilisation de lames de ramassage. Adressez-vous à un concessionnaire agréé pour obtenir les lames qui conviennent selon l'état de l'herbe.

## Aspiration par ventilateur

Le système de ramassage fonctionne sous l'effet d'une aspiration créée par un ventilateur rotatif situé sur le haut du bac de ramassage. Si la puissance de l'aspiration diminue, le ramassage s'effectuera moins bien. Reportez-vous à la section Dépannage, page 23 pour connaître les causes d'un ramassage moins performant.

## Montée de bordures et chargement

Relevez toujours le plateau de coupe à sa position la plus élevée lorsque vous chargez la machine sur une remorque ou pour monter/descendre une bordure (de trottoir ou autre). Si le plateau reste abaissé, les déflecteurs risquent d'être endommagés lors du chargement et du passage sur une bordure. Si la bordure est haute de plus de 152 mm, franchissez-la suivant un angle aigu avec le plateau de coupe complètement relevé. **Soyez extrêmement prudent lorsque vous chargez la machine sur une remorque.**

# Entretien

**Important** Si la machine se trouve sur une pente, serrez le frein de stationnement, et calez ou bloquez les roues pour éviter que la machine ne se déplace lentement.

## Programme d'entretien recommandé

| Périodicité des entretiens    | Procédure  |
|-------------------------------|--|
| Chaque fois                   | <ul style="list-style-type: none"><li>Nettoyez l'écran</li></ul>   |
| 8 heures                      | <ul style="list-style-type: none"><li>Nettoyez le bac de ramassage</li></ul>   |
| Après les 10 premières heures | <ul style="list-style-type: none"><li>Contrôlez le bac de ramassage</li></ul>  |
| 40 heures                     | <ul style="list-style-type: none"><li>Graissez le bras de la poulie de tension du bac de ramassage</li><li>Contrôlez la tension de la courroie</li></ul>   |
| 100 heures                    | <ul style="list-style-type: none"><li>Contrôlez le bac de ramassage</li><li>Graissez les paliers d'arbre de ventilateur du bac de ramassage (supérieur et inférieur)</li><li>Contrôlez l'état des courroies (usure/fissures)</li></ul> |
| Remisage                      | <ul style="list-style-type: none"><li>Contrôlez l'état des courroies (usure/fissures)</li><li>Contrôlez le bac de ramassage</li><li>Nettoyez le bac de ramassage</li></ul>   |

**Remarque :** Les côtés gauche et droit de la machine sont déterminés d'après la position de conduite.

## Nettoyage de l'écran

L'écran doit être nettoyé avant chaque utilisation. Il doit être nettoyé plus fréquemment si l'herbe est humide.

- Désengagez la PDF, serrez le frein de stationnement et calez ou bloquez les roues motrices.
- Avant de quitter la position de conduite, coupez le moteur, retirez la clé de contact et attendez l'arrêt de toutes les pièces mobiles.
- Ouvrez le volet du bac de ramassage et maintenez-le ouvert (voir Maintenir ouvert le volet du bac de ramassage, page 17).
- Nettoyez les débris éventuellement accumulés sur les écrans.
- Refermez le volet du bac de ramassage.

## Nettoyage du bac de ramassage

Le bac de ramassage doit être nettoyé quand il contient des débris et avant d'être remisé.

- Lavez l'intérieur et l'extérieur du bac de ramassage, des tubes supérieur et inférieur, de l'ensemble adaptateur, ainsi que le dessous du plateau de coupe. Utilisez un détergent automobile doux pour éliminer les saletés.
- Veillez à bien débarrasser toutes les pièces de l'herbe agglomérée.
- Laissez sécher soigneusement toutes les pièces qui ont été lavées.

**Remarque :** Après avoir remis toutes les pièces en place, mettez le moteur en marche et laissez-le tourner pendant une minute pour faciliter le séchage.

## Contrôle de la courroie du bac de ramassage

Vérifiez si la courroie est usée ou fissurée toutes les 100 heures de fonctionnement et lorsque vous remisiez le bac de ramassage.



## Graissage du bras de la poulie de tension

Graissez le bras de la poulie de tension de la courroie du bac de ramassage (Fig. 25) toutes les 40 heures.

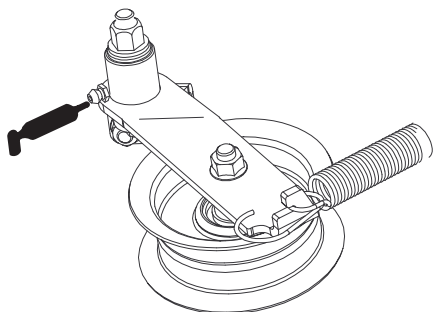


Figure 25

## Graissage des paliers d'arbre de ventilateur

Graissez les paliers supérieur et inférieur de l'arbre de ventilateur du bac de ramassage (Fig. 26 & 27) toutes les 100 heures.

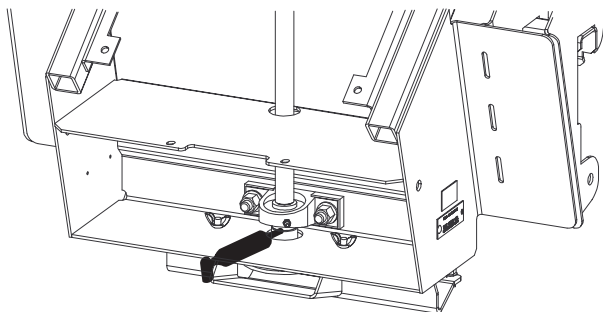


Figure 26

1. Retirez l'obturateur en caoutchouc pour exposer le graisseur.

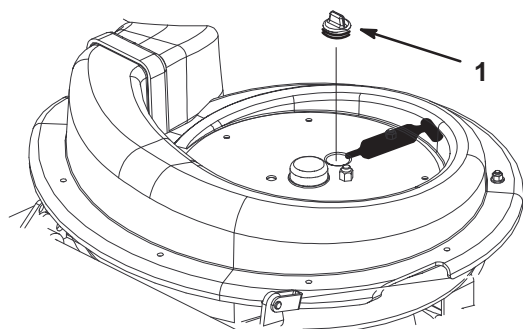


Figure 27

1. Obturateur

## Contrôle du bac de ramassage

Contrôlez le bac de ramassage après les 10 premières heures de fonctionnement, puis toutes les 100 heures.

1. Désengagez la PDF, serrez le frein de stationnement et calez ou bloquez les roues motrices.
2. Avant de quitter la position de conduite, coupez le moteur, retirez la clé de contact et attendez l'arrêt de toutes les pièces mobiles.
3. Contrôlez le tube supérieur, le tube inférieur et l'ensemble adaptateur. Remplacez-les s'ils sont fendus ou cassés.
4. Contrôlez le bac de ramassage, son armature et l'écran. Remplacez les pièces fissurées ou brisées.
5. Serrez tous les écrous, boulons et vis.

## Contrôle des lames et des déflecteurs du plateau de coupe

1. Examinez régulièrement les lames et les déflecteurs, et chaque fois qu'une lame rencontre un obstacle.
2. Remplacez les lames ou les déflecteurs s'ils sont très usés ou endommagés. Reportez-vous au manuel de l'utilisateur du plateau de coupe en ce qui concerne la procédure complète d'entretien des lames.

## Remisage

1. Nettoyez le bac de ramassage (voir Nettoyage du bac de ramassage, page 21).
2. Contrôlez l'état du bac de ramassage (voir Contrôle du bac de ramassage, page 21).
3. Vérifiez que le bac de ramassage est vide et parfaitement sec.
4. Contrôlez l'état de la courroie (usure/fissures).
5. Rangez la machine dans un local propre, sec et à l'abri de la lumière. Si vous devez remiser la machine à l'extérieur, recouvrez-la d'une bâche imperméable, afin de protéger les pièces en plastique et de prolonger la vie de la machine.



# Dépannage

| Problème  | Causes possibles   | Remède   |
|---|--|--|
| Vibration anormale.                                 | <ol style="list-style-type: none"> <li>1. Lame(s) faussée(s) ou déséquilibrée(s).</li> <li>2. Boulon de lame desserré.</li> <li>3. Poulie de bac de ramassage ou ensemble poulie desserrés.</li> <li>4. La courroie du bac de ramassage est usée ou endommagée.</li> <li>5. La turbine du bac de ramassage est déséquilibrée.</li> <li>6. La lame gêne les déflecteurs du plateau de coupe.</li> </ol>           | <ol style="list-style-type: none"> <li>1. Remplacez la (les) lame(s).</li> <li>2. Serrez le boulon de lame.</li> <li>3. Resserrez la poulie voulue.</li> <li>4. Remplacez la courroie.</li> <li>5. Contactez un réparateur agréé.</li> <li>6. N'utilisez pas la machine. Remplacez les lames faussées et/ou les déflecteurs.</li> </ol>  |
| Ramassage moins performant.                         | <ol style="list-style-type: none"> <li>1. Régime moteur réduit.</li> <li>2. Écran de ventilateur bouché.</li> <li>3. Courroie du bac de ramassage détendue.</li> <li>4. Joint brisé entre le bac de ramassage et le volet arrière.</li> <li>5. Adaptateur bouché.</li> <li>6. Mauvaise étanchéité autour du tube supérieur à son entrée dans le bac de ramassage.</li> <li>7. Bac de ramassage plein.</li> </ol> | <ol style="list-style-type: none"> <li>1. Utilisez toujours le bac de ramassage à plein régime.</li> <li>2. Enlevez les débris, les feuilles ou l'herbe coupée de l'écran.</li> <li>3. Tendez la courroie.</li> <li>4. Vérifiez que le volet arrière est verrouillé.</li> <li>5. Trouvez et supprimez l'obstruction.</li> <li>6. Vérifiez que l'étanchéité est maintenue au niveau du bac de ramassage.</li> <li>7. Videz le bac.</li> </ol>                                 |
| L'adaptateur et les tubes se bouchent trop souvent. | <ol style="list-style-type: none"> <li>1. Le bac de ramassage est trop plein.</li> <li>2. Régime moteur réduit.</li> <li>3. L'herbe est trop humide.</li> <li>4. L'herbe est trop longue.</li> <li>5. Écran de ventilateur bouché.</li> <li>6. La vitesse de déplacement est trop élevée.</li> <li>7. Courroie usée.</li> </ol>  | <ol style="list-style-type: none"> <li>1. Videz le bac plus souvent.</li> <li>2. Utilisez toujours le bac de ramassage à plein régime.</li> <li>3. Coupez l'herbe lorsqu'elle est sèche.</li> <li>4. Ne coupez pas plus de 51–76 mm ou 1/3 de la hauteur de l'herbe, le moins élevé prévalant.</li> <li>5. Enlevez les débris, les feuilles ou l'herbe coupée de l'écran.</li> <li>6. Conduisez plus lentement à plein régime.</li> <li>7. Remplacez la courroie.</li> </ol> |

| Problème                               | Causes possibles   | Remède   |
|--|--|--|
| Des débris sont éjectés à l'extérieur. | <ol style="list-style-type: none"> <li>1. Le bac de ramassage est trop plein.</li> <li>2. La vitesse de déplacement est trop élevée.</li> <li>3. Le déflecteur central de l'éjecteur n'est pas en place.</li> <li>4. Le plateau de coupe n'est pas de niveau.</li> </ol> | <ol style="list-style-type: none"> <li>1. Videz le bac plus souvent.</li> <li>2. Conduisez plus lentement à plein régime.</li> <li>3. Montez le déflecteur central lorsque vous ramassez des feuilles.</li> <li>4. Reportez-vous au manuel d'utilisateur du plateau de coupe pour savoir comment le mettre de niveau.</li> </ol> |