



Sistema di raccolta sottovuoto DFS

Z Master 400 Series

Modello n° 78510 – Serie n° 250000001 e superiori

Manuale dell'operatore

Indice

	Pagina
Introduzione	2
Sicurezza	2
Adesivi di sicurezza e di istruzione	3
Preparazione	3
Parti sciolte	4
Montaggio del gruppo frizione e puleggia di comando	6
Rimozione delle ruote motrici	7
Rimozione dello schermo termico posteriore sui tosaerba da 44 e 48 poll.	7
Rimozione degli schermi termici e della zavorra posteriore dai tosaerba da 52 poll.	8
Montaggio della staffa di fissaggio dell'insacatrice	8
Montaggio della puleggia tendicinghia dell'insacatrice e del pattino	9
Montaggio dell'insacatrice	11
Montaggio della cinghia dell'insacatrice	11
Controllo e regolazione della tensione della cinghia dell'insacatrice	12
Montaggio delle piastre di zavorra	13
Montaggio delle barrette di zavorra	14
Montaggio della guaina e dei tubi di scarico	15
Montaggio del bullone di arresto della leva di scarico dell'insacatrice	16
Regolazione della leva di scarico dell'insacatrice ..	17
Controllo della pressione dei pneumatici	18
Funzionamento	19
Apertura dell'insacatrice	19
Tenere aperto lo sportello dell'insacatrice	20
Disintasamento dell'insacatrice	20
Rimozione dei tubi di scarico dello sfalcio	21
Rimozione dell'insacatrice	21
Montaggio del deflettore dell'erba	22
Trasporto delle macchine	23
Suggerimenti per l'uso dell'insacatrice	23
Manutenzione	25
Programma di manutenzione raccomandato	25
Pulizia dello schermo	25
Pulizia dell'insacatrice	25
Controllo della cinghia dell'insacatrice	25
Lubrificazione del braccio di rinvio	26
Lubrificazione dei cuscinetti dell'albero della ventola	26
Ispezione dell'insacatrice	26
Ispezione delle lame e dei deflettori del tosaerba ..	26
Rimessaggio	26
Localizzazione guasti	28

Introduzione

Leggete attentamente il presente manuale al fine di utilizzare e mantenere correttamente il prodotto. Le informazioni qui riportate aiuteranno voi ed altri ad evitare infortuni e a non danneggiare il prodotto. Sebbene la Toro progetti, produca e distribuisca prodotti all'insegna della sicurezza, voi siete responsabili del corretto utilizzo del prodotto in condizioni di sicurezza.

Per assistenza, ricambi originali Toro o ulteriori informazioni, rivolgetevi a un Distributore Toro autorizzato o ad un Centro Assistenza Toro, ed abbiate sempre a portata di mano il numero del modello ed il numero di serie del prodotto. Il numero del modello e il numero di serie si trovano nella posizione riportata nella Figura 1.

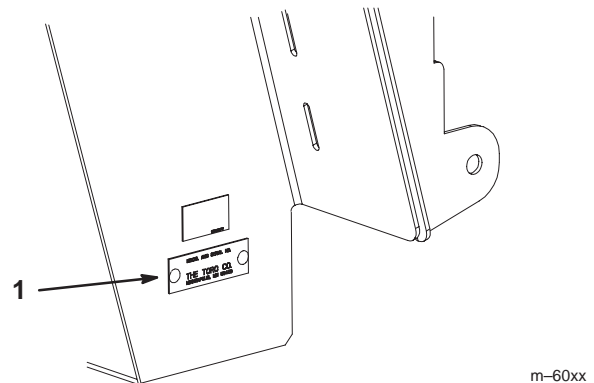


Figura 1

1. Posizione del numero di serie e del modello

Scrivete il numero del modello e il numero di serie nello spazio seguente:

N° del modello	_____
N° di serie	_____

Il presente manuale evidenzia i pericoli potenziali e riporta messaggi di sicurezza speciali per aiutare voi ed altri ad evitare infortuni ed anche la morte. **Pericolo**, **Avvertenza**, e **Attenzione** sono termini utilizzati per identificare il grado di pericolo. Tuttavia, a prescindere dal livello di pericolosità, occorre prestare sempre la massima attenzione.

Pericolo segnala una situazione di estremo pericolo che *provoca* infortuni gravi o la morte se non si osservano le precauzioni raccomandate.

Avvertenza segnala un pericolo che *può* provocare infortuni gravi o la morte se non si osservano le precauzioni raccomandate.

Attenzione segnala un rischio che può causare infortuni lievi o moderati se non si osservano le precauzioni raccomandate.

Per evidenziare le informazioni vengono utilizzate altre due parole: **Importante** indica informazioni di carattere meccanico di particolare importanza, e **Nota**: evidenzia informazioni generali di particolare rilevanza.

Sicurezza

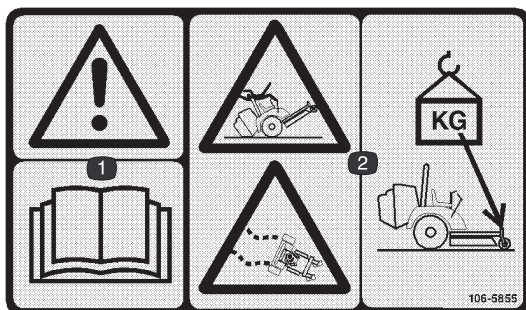
La seguente lista riporta informazioni sulla sicurezza pertinenti ai prodotti Toro, ed altre informazioni sulla sicurezza cui dovete fare attenzione.

- Familiarizzate con il funzionamento sicuro dell'apparecchiatura, con i comandi dell'operatore e i segnali di sicurezza.
- Prestate la massima attenzione quando usate cesti di raccolta od altri accessori, che possono modificare la stabilità e le caratteristiche operative della macchina.
- Non utilizzate il cesto di raccolta su chine ripide. Quando è pesante, il cesto di raccolta può fare perdere il controllo o ribaltare la macchina.
- Rallentate e fate molta attenzione sui pendii. In questi casi assicuratevi di condurre la macchina nella direzione consigliata. Le condizioni del tappeto erboso possono influire sulla stabilità della macchina. Agite con la massima cautela quando operate nelle vicinanze di scarpate.
- Sulle pendenze eseguite tutti i movimenti in modo lento e graduale. Non effettuate improvvisi cambiamenti di velocità, direzione o svolte.
- Il cesto di raccolta può impedire la visione posteriore. Prestate la massima attenzione quando guidate in retromarcia.
- Prestate la massima attenzione durante il carico e lo scarico della macchina da un rimorchio o da un autocarro.
- Non lavorate mai con il deflettore di scarico alzato, mancante o modificato, salvo quando utilizzate il cesto di raccolta o i deflettori di mulching.
- Tenete mani e piedi a distanza dalle parti mobili. Non eseguite regolazioni mentre il motore è in funzione.
- Prima di lasciare la postazione di guida per qualsiasi motivo, anche per svuotare il cesto di raccolta o sbloccare il canale di scarico, fermate la macchina su terreno piano, disinnestate le trasmissioni, innestate il freno di stazionamento e spegnete il motore.
- Se togliete il cesto di raccolta, non dimenticate di montare il deflettore di scarico o la protezione rimossa prima di montare il cesto. Non azionate il tosaerba se non è montato il cesto di raccolta completo o il deflettore dell'erba.
- **Prima di togliere il cesto di raccolta o di sbloccare il canale di scarico spegnete il motore e attendete che tutte le parti mobili si siano fermate.**
- Non sbloccate con le mani il canale di scarico, il convogliatore o l'insaccatrice.
- Non lasciate lo sfalcio nel cesto di raccolta per lunghi periodi di tempo.
- I componenti del cesto di raccolta sono soggetti a usura, danni e deterioramento, fattori che possono scoprire parti mobili o favorire il lancio di oggetti. Controllate spesso i componenti, ed all'occorrenza sostituiteli con parti raccomandate dal costruttore.
- Non lasciate l'erba tagliata o detriti nel cesto di raccolta durante il trasferimento della macchina.

Adesivi di sicurezza e di istruzione

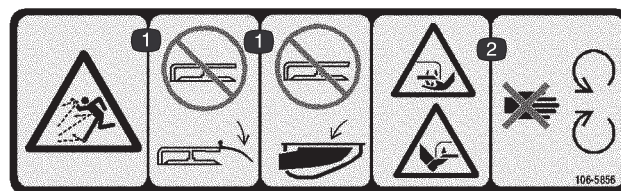


Gli adesivi di sicurezza e di istruzione sono chiaramente visibili, e sono affissi accanto a zone particolarmente pericolose. Sostituite gli adesivi danneggiati o smarriti.



106-5855

1. Avvertenza: leggete il *Manuale dell'operatore*.
2. Pericolo di ribaltamento e perdita di controllo. Aggiungete della zavorra sul davanti della macchina.



106-5856

1. Pericolo di oggetti scagliati. Non usate il tosaerba con il deflettore alzato o senza; tenete montato il deflettore o il cesto di raccolta.
2. Pericolo di ferite o smembramento di mano o piede causati dalla lama del tosaerba. Restate lontano dalle parti in movimento.



107-1613

Preparazione

Nota: Stabilite i lati sinistro e destro della macchina dalla normale posizione di guida.

Parti sciolte

Nota: Verificate che siano stati spediti tutti i componenti, facendo riferimento alla seguente tabella.

Operazione	Descrizione	Qtà	Uso
1	Bullone da 7/16 x 4-1/2" – Solo per motori Kawasaki®	1	Montaggio del gruppo frizione e puleggia di comando
	Bullone da 7/16 x 4" – Solo per motori Kohler®	1	
	Gruppo puleggia di comando	1	
	Distanziale della frizione	1	
2	Non occorrono parti		Rimozione delle ruote motrici
3	Non occorrono parti		Rimozione dello schermo termico sui tosaerba da 44 e 48 poll.
4	Non occorrono parti		Rimozione degli schermi termici e della zavorra posteriore sui tosaerba da 52 poll.
5	Staffa di fissaggio dell'insaccatrice	1	Montaggio della staffa di fissaggio dell'insaccatrice
	Bullone da 5/16" x 1"	16	
	Dado flangiato da 5/16"	16	
	Rondella piana da 5/16"	6	
6	Gruppo puleggia tendicinghia con staffa	1	Montaggio della puleggia tendicinghia dell'insaccatrice e del pattino
	Bullone da 5/16 x 7/8"	5	
	Dado flangiato da 5/16"	5	
	Staffa a molla	1	
	Bullone di spallamento da 3/8 x 2-1/2"	1	
	Dado da 3/8"	1	
7	Insaccatrice	1	Montaggio dell'insaccatrice
	Perno con testa	2	
	Coppiglia a forcina	2	

Operazione	Descrizione	Qtà	Uso
8	Molla Cinghia dell'insaccatrice	1 1	Montaggio della cinghia dell'insaccatrice
9	Distanziale	3	Controllo e regolazione della tensione della cinghia dell'insaccatrice
10	Piastra di zavorra Bullone ad U Dado di bloccaggio da 3/8" Bullone da 3/8 x 2" Rondella Belleville	4 2 8 4 4	Montaggio della zavorra
11	Barrette di zavorra Dado di bloccaggio da 3/8" Bullone da 3/8 x 5-3/4" Rondella Belleville	4 2 2 2	Montaggio delle barrette di zavorra
12	Staffa dell'insaccatrice Bullone a testa tonda da 5/16 x 1" Dado flangiato da 5/16"	1 8 8	Montaggio della guaina e dei tubi di scarico
13	Bullone da 1/2 x 1-3/4" Controdado da 1/2"	1 2	Montaggio del bullone di arresto della leva di scarico dell'insaccatrice
14	Non occorrono parti		Regolazione della leva di scarico dell'insaccatrice
15	Non occorrono parti		Controllo della pressione dei pneumatici

Operazione

1

Parti necessarie per questa operazione:

- 1 bullone da 7/16 x 4-1/2" – Solo per motori Kawasaki®
- 1 bullone da 7/16 x 4" – Solo per motori Kohler®
- 1 gruppo puleggia di comando
- 1 distanziale della frizione

Montaggio del gruppo frizione e puleggia di comando

Nota: Spalmate del lubrificante antigrippaggio sull'albero motore prima di montare il gruppo frizione e puleggia di comando.

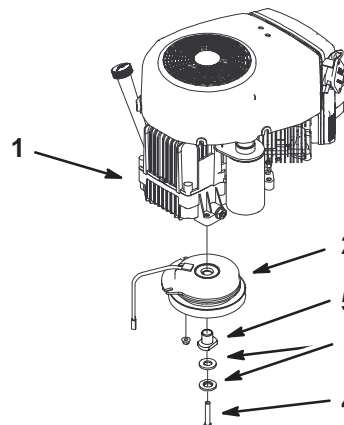
1. Se non è stato già tolto, rimuovete il bullone della frizione dalla macchina e scartatelo (Fig. 2 e 3).
2. Se non è stato già tolto, rimuovete il distanziale dalla frizione (Fig. 2 e 3).
3. Montate il nuovo distanziale della cinghia nella frizione (Fig. 3).
4. Montate il gruppo puleggia di comando nei tre fori praticati nella puleggia della frizione (Fig. 3).
5. Montate il distanziale nel gruppo puleggia di comando (Fig. 3).

Nota: Per il montaggio della frizione sono disponibili bulloni di due misure; la misura è determinata dal tipo di motore di cui è dotata la macchina.

6. Se la macchina è dotata di un motore Kawasaki®, montate la frizione con un bullone da 7/16 x 4-1/2" e le due rondelle curve attuali (Fig. 3).
7. Se la macchina è dotata di un motore Kohler®, montate la frizione con un bullone da 7/16 x 4" e le due rondelle curve attuali (Fig. 3).
8. Serrate il bullone della frizione a **75 Nm** (Fig. 3).
9. All'occorrenza montate sulla frizione la cinghia attuale del piatto di taglio.

10. All'occorrenza montate la fascetta della frizione.

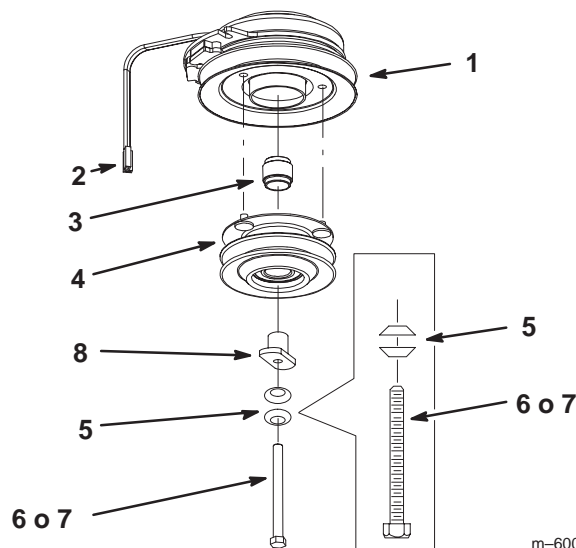
11. All'occorrenza, inserite il connettore della frizione (Fig. 3).



m-6024

Figura 2

- | | |
|-------------------|--------------------------------------|
| 1. Motore | 4. Bullone della frizione – scartare |
| 2. Frizione | 5. Distanziale |
| 3. Rondelle curve | |



m-6007

Figura 3

- | | |
|-------------------------------|--|
| 1. Frizione | 6. Bullone da 7/16 x 4-1/2" – Solo per motori Kawasaki |
| 2. Connettore della frizione | 7. Bullone da 7/16 x 4" – Solo per motori Kohler |
| 3. Distanziale della puleggia | 8. Distanziale |
| 4. Gruppo puleggia di comando | |
| 5. Rondelle curve | |

Operazione

2

Non occorrono parti per questa operazione

Rimozione delle ruote motrici



Pericolo



I cavalletti meccanici e i martinetti idraulici non sono adatti a sostenere la macchina, e possono causare gravi infortuni.

- Usate cavalletti metallici per sostenere la macchina.
- Non utilizzate martinetti idraulici.

1. Allentate le alette o i dadi delle ruote motrici.
2. Sollevate la parte posteriore della macchina ed appoggiatela su cavalletti metallici.
3. Togliete le ruote motrici.

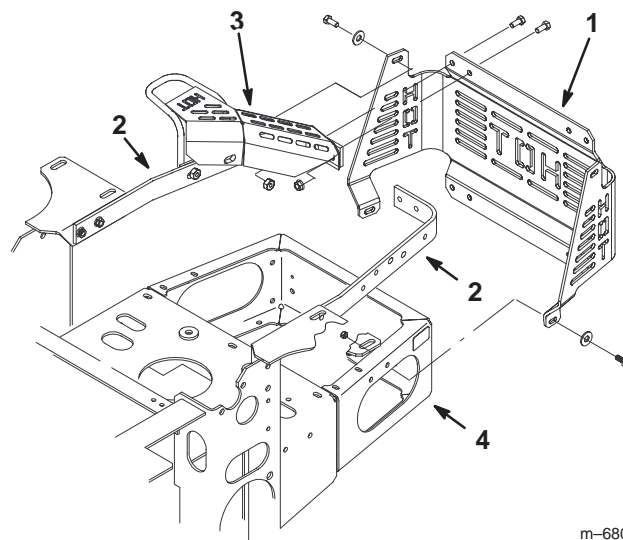
Operazione

3

Non occorrono parti per questa operazione

Rimozione dello schermo termico posteriore sui tosaerba da 44 e 48 poll.

1. Togliete gli otto bulloni e i dadi che fissano la parte posteriore dello schermo termico alle cinghie del motore ed al paraurti posteriore (Fig. 4).
2. Togliete i quattro bulloni, le rondelle e i dadi che fissano i lati dello schermo termico alle cinghie del motore, al carter del tubo di uscita ed al paraurti (Fig. 4). Conservate lo schermo termico e tutta la bulloneria.



m-6809

Figura 4

- | | |
|-----------------------|------------------------------|
| 1. Schermo termico | 3. Carter del tubo di uscita |
| 2. Cinghie del motore | 4. Telaio |

Operazione

4

Non occorrono parti per questa operazione

Rimozione degli schermi termici e della zavorra posteriore dai tosaerba da 52 poll.

1. Togliete gli otto bulloni, le rondelle e i dadi che fissano la zavorra posteriore alle cinghie del motore ed al paraurti posteriore (Fig. 4).
2. Togliete i quattro bulloni, le rondelle e i dadi che fissano gli schermi termici laterali alle cinghie del motore, ed il paraurti (Fig. 4). Conservate gli schermi termici e la bulloneria.

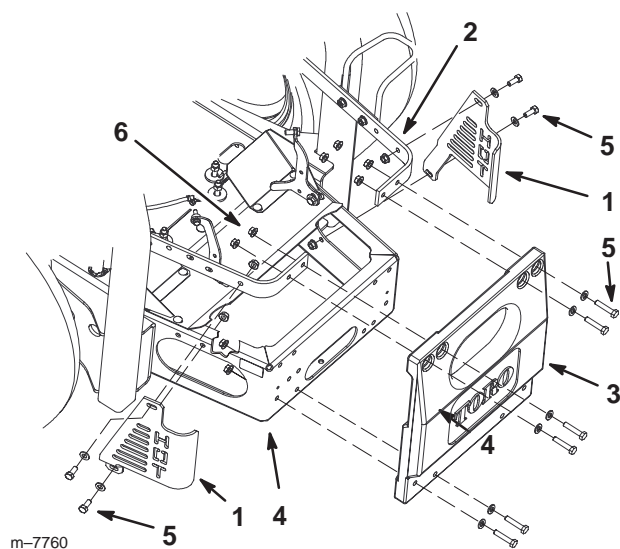


Figura 5

- | | |
|-----------------------|------------------------|
| 1. Schermo termico | 4. Paraurti posteriore |
| 2. Cinghie del motore | 5. Bullone |
| 3. Zavorra posteriore | 6. Dado |

Operazione

5

Parti necessarie per questa operazione:

- 1 staffa di fissaggio dell'insaccatrice
- 16 bulloni da 5/16 x 1"
- 16 dadi flangiati da 5/16"
- 6 rondelle piane da 5/16"

Montaggio della staffa di fissaggio dell'insaccatrice

Importante Montate tutti i bulloni sulla staffa di fissaggio dell'insaccatrice, senza serrarli; serrateli quando sono tutti montati.

1. Montate la staffa di fissaggio dell'insaccatrice sul retro del paraurti posteriore e sulle cinghie del carter del motore, utilizzando otto bulloni da 5/16 x 1" e otto dadi flangiati da 5/16" (Fig. 6).

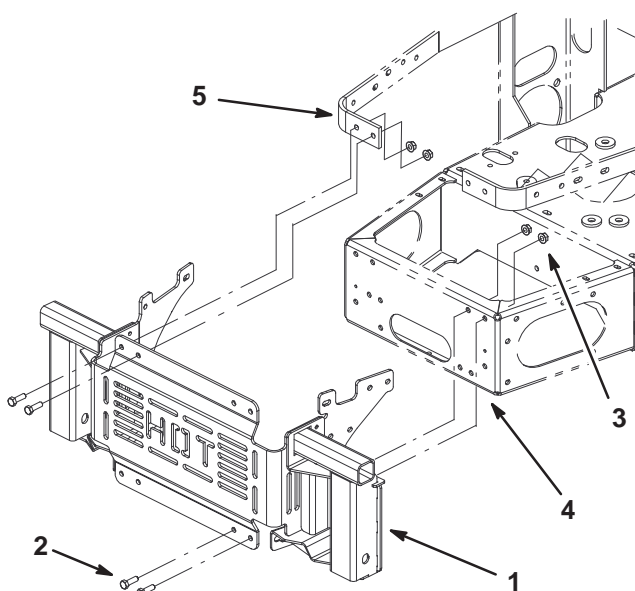


Figura 6

- | | |
|--|----------------------------------|
| 1. Staffa di fissaggio dell'insaccatrice | 4. Retro del paraurti posteriore |
| 2. Bullone da 5/16" x 1" | 5. Cinghia del carter del motore |
| 3. Dado flangiato da 5/16" | |

- Montate la staffa di fissaggio dell'insaccatrice sul lato del paraurti posteriore e sulle cinghie del carter del motore, utilizzando otto bulloni da 5/16 x 1", sei rondelle piane da 5/16", e otto dadi flangiati da 5/16" (Fig. 7).

Nota: La staffa di fissaggio dell'insaccatrice deve essere montata all'interno delle cinghie del carter del motore.

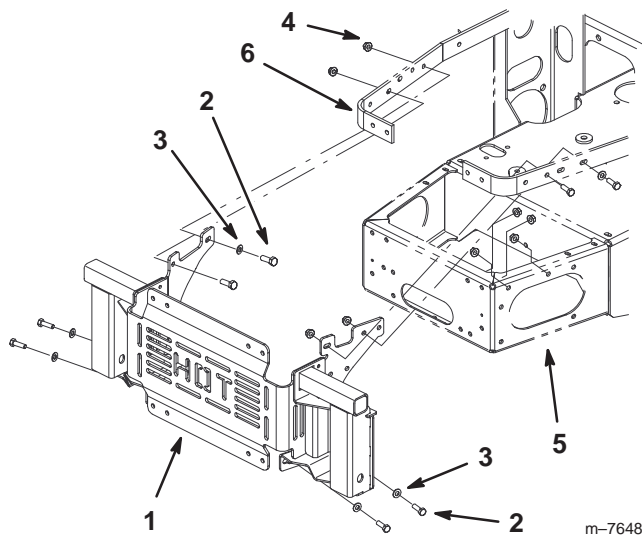


Figura 7

- | | |
|--|----------------------------------|
| 1. Staffa di fissaggio dell'insaccatrice | 5. Lato del paraurti posteriore |
| 2. Bullone da 5/16" x 1" | 6. Cinghia del carter del motore |
| 3. Rondella piana da 5/16" | |
| 4. Dado flangiato da 5/16" | |

- Serrate i bulloni, le rondelle e i dadi dopo averli montati tutti. Serrate tutti i bulloni di fissaggio a 26 Nm.

Operazione

6

Parti necessarie per questa operazione:

- 1 gruppo puleggia tendicinghia con staffa
- 5 bulloni da 5/16 x 7/8"
- 5 dadi flangiati da 5/16"
- 1 staffa a molla
- 1 pattino
- 1 bullone di spallamento da 3/8 x 2-1/2"
- 1 dado flangiato da 3/8"
- 1 molla

Montaggio della puleggia tendicinghia dell'insaccatrice e del pattino

- Montate la staffa a molla sul paraurti posteriore utilizzando due bulloni da 5/16 x 7/8" e due dadi flangiati da 5/16" (Fig. 8).

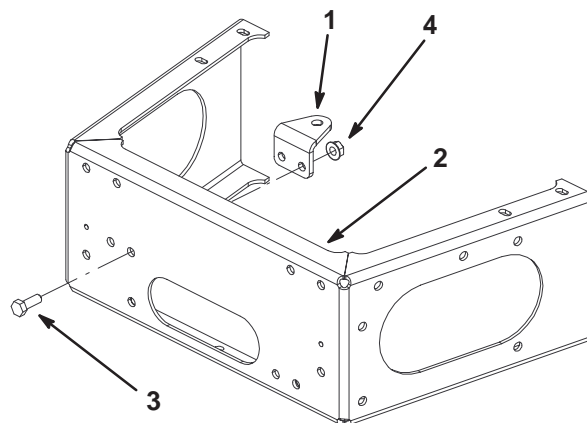


Figura 8

- | | |
|------------------------|----------------------------|
| 1. Staffa a molla | 3. Bullone da 5/16 x 7/8" |
| 2. Paraurti posteriore | 4. Dado flangiato da 5/16" |

- Montate il pattino e la staffa della puleggia tendicinghia sul paraurti posteriore utilizzando tre bulloni da 5/16 x 7/8" e tre dadi flangiati da 5/16" (Fig. 9).

3. Montate il pattino sulla base del paraurti posteriore utilizzando due bulloni da 5/16 x 7/8" e due dadi flangiati da 5/16" (Fig. 9).

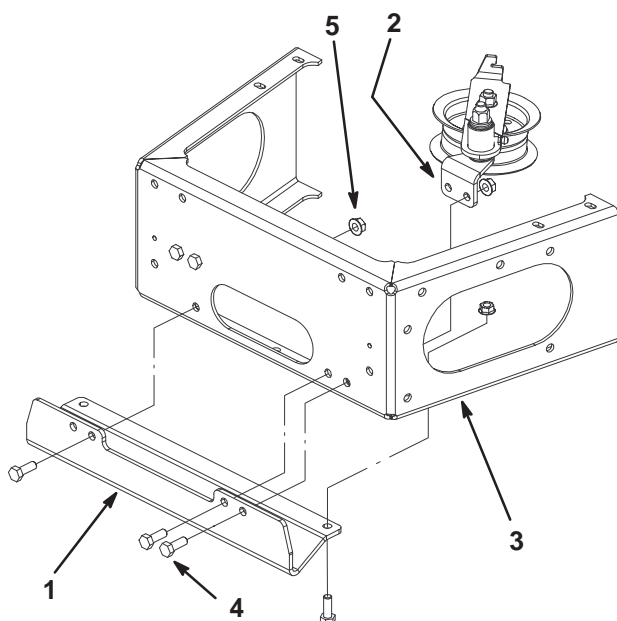


Figura 9

- | | |
|---------------------------------------|----------------------------|
| 1. Pattino | 3. Paraurti posteriore |
| 2. Staffa della puleggia tendicinghia | 4. Bullone da 5/16 x 7/8" |
| | 5. Dado flangiato da 5/16" |

4. Montate sulla staffa a molla il bullone a spallamento da 3/8 x 2-1/2", la molla e il dado flangiato da 3/8" (Fig. 10).

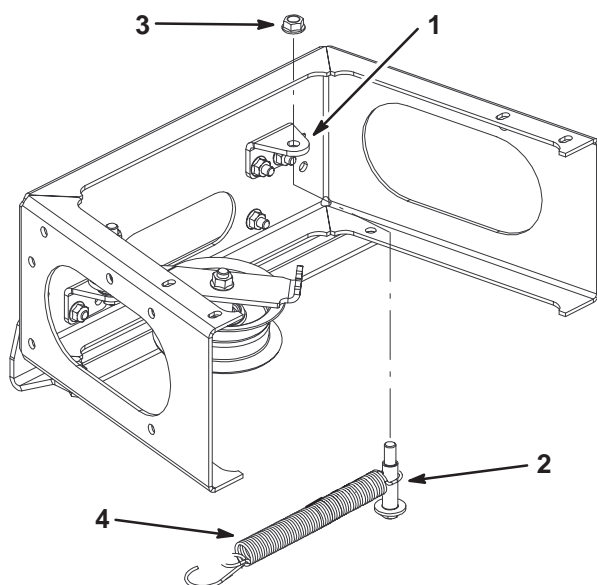


Figura 10

- | | |
|---|---------------------------|
| 1. Staffa a molla | 3. Dado flangiato da 3/8" |
| 2. Bullone di spallamento da 3/8 x 2-1/2" | 4. Molla |

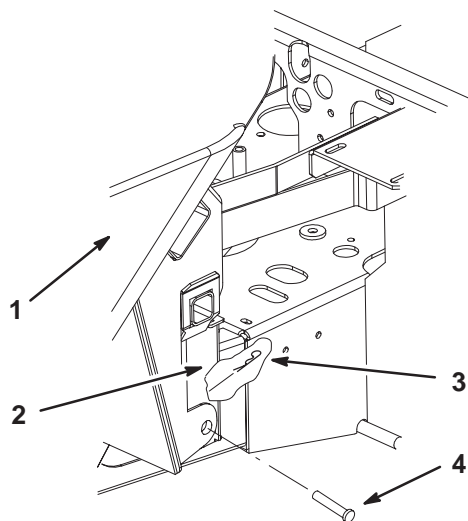
Operazione 7

Parti necessarie per questa operazione:

- 1 insaccatrice
- 2 perni con testa
- 2 coppie a forcina

Montaggio dell'insaccatrice

1. Montate l'insaccatrice sulla staffa di fissaggio (Fig. 11).
2. Montate i perni con testa nell'insaccatrice e nella staffa di fissaggio dell'insaccatrice. Fissateli per mezzo di coppie a forcina (Fig. 11).



m-6032

Figura 11

- | | |
|--|------------------------|
| 1. Insaccatrice | 3. Coppiglia a forcina |
| 2. Staffa di fissaggio dell'insaccatrice | 4. Perno con testa |

Operazione

8

Parti necessarie per questa operazione:

- 1 cinghia dell'insaccatrice

Montaggio della cinghia dell'insaccatrice

1. Togliete i due dadi ad alette da 5/16" che fissano il carter copri puleggia alla base dell'insaccatrice (Fig. 12).

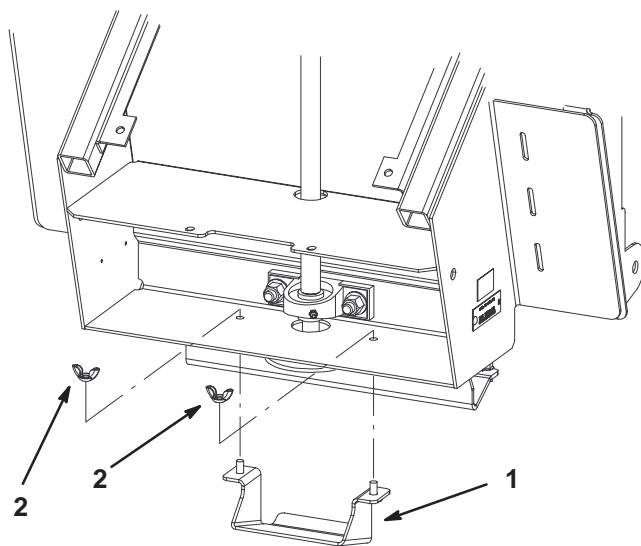


Figura 12

1. Carter copri puleggia
2. Dado ad alette da 5/16"

2. Montate la cinghia dell'insaccatrice sulla puleggia di comando della frizione (Fig. 13).
3. Infilate la cinghia dell'insaccatrice sulla puleggia tendicinghia (Fig. 13).

4. Infilate la cinghia dell'insaccatrice attraverso il foro nel paraurti posteriore (Fig. 13).
5. Infilate la cinghia dell'insaccatrice sulla puleggia dell'insaccatrice (Fig. 13).
6. Collegate l'anello della molla al gancio previsto sul braccio di rinvio (Fig. 13).

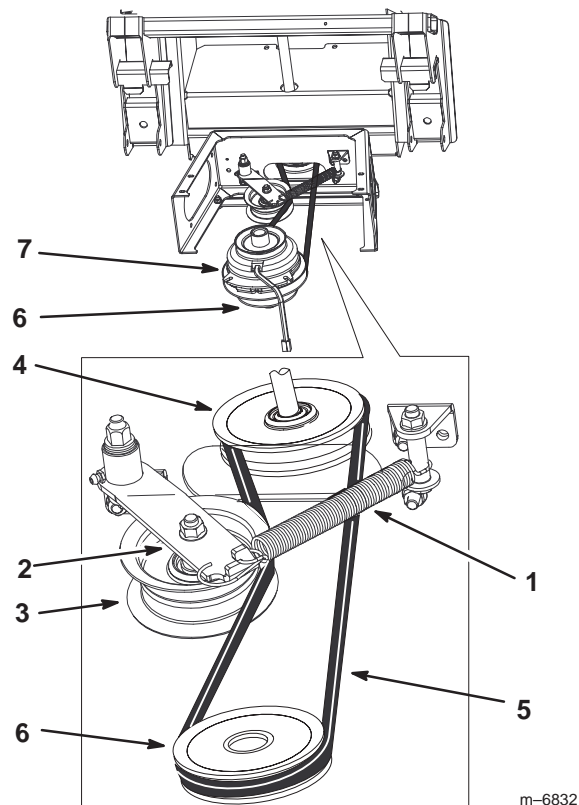


Figura 13

1. Molla di tensione
2. Braccio di rinvio
3. Puleggia tendicinghia dell'insaccatrice
4. Puleggia dell'insaccatrice
5. Cinghia dell'insaccatrice
6. Puleggia della frizione
7. Frizione

7. Montate il carter copri puleggia sulla base dell'insaccatrice, utilizzando due dadi ad alette da 5/16" (Fig. 12).

Operazione

9

Parti necessarie per questa operazione:

- 3 distanziali di supporto

Controllo e regolazione della tensione della cinghia dell'insaccatrice

1. Quando la cinghia dell'insaccatrice è tesa, misurate la distanza come illustrato nella Figura 14 alla puleggia tenditrice (Fig. 14). La distanza deve risultare tra 44,5 e 54 mm; diversamente procedete alla voce seguente.

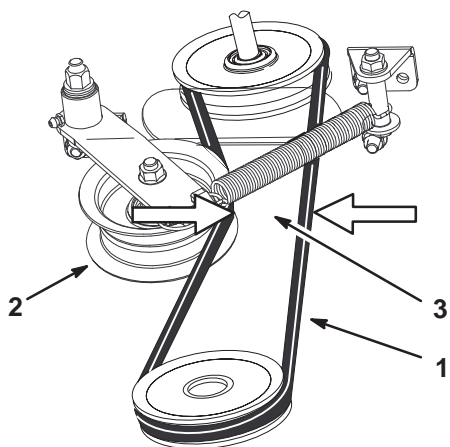


Figura 14

1. Cinghia dell'insaccatrice
2. Puleggia tenditrice
3. Distanza tra 44,5 e 54 mm

2. Per regolare la tensione della cinghia:

- A. Allentate i due dadi sul supporto dell'albero della ventola inferiore (Fig. 15).
- B. Inserite un distanziale dietro il supporto (Fig. 15).
- C. Serrate i dadi.
- D. Controllate la distanza della cinghia, e all'occorrenza ripetete l'operazione.

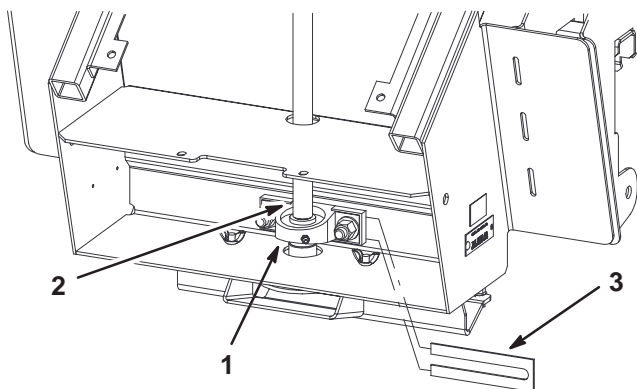


Figura 15

1. Supporto
2. Albero della ventola
3. Distanziale

Operazione

10

Parti necessarie per questa operazione:

- 4 piastre di zavorra
- 8 dadi da 3/8"
- 2 bulloni a U da 3/8 x 3"
- 4 dadi di bloccaggio da 3/8"
- 4 bulloni da 3/8 x 2"
- 4 rondelle Belleville

Montaggio delle piastre di zavorra



Attenzione



L'insacchitrice aggiunge un peso considerevole alla sezione posteriore della macchina, fattore che può renderla instabile e causare la perdita di controllo.

- Montate la zavorra anteriore.

1. Montate i bulloni a U sul telaio, accanto al vano piedi, come illustrato nella Figura 16.
2. Montate le piastre di zavorra sotto il telaio, lasciando protrudere i bulloni a U. Ancorate le piastre di zavorra ai bulloni a U per mezzo di quattro dadi di bloccaggio (Fig. 16).
3. Montate nelle piastre di zavorra quattro bulloni da 3/8 x 2", quattro rondelle Belleville e quattro dadi di bloccaggio da 3/8" e serrateli (Fig. 17).

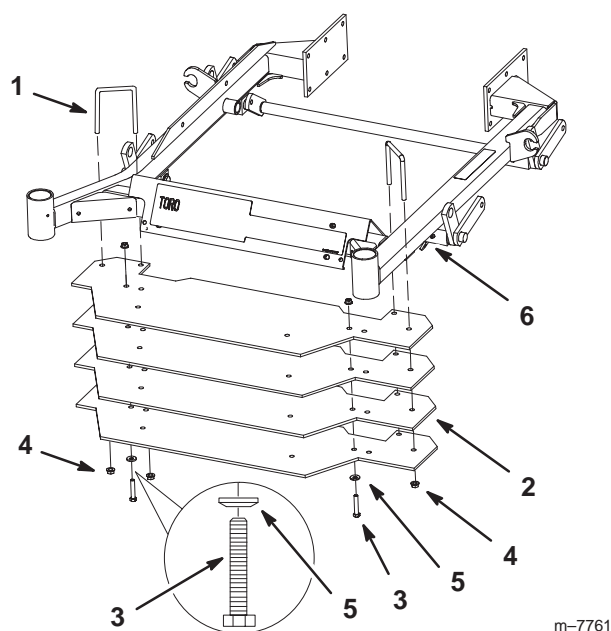


Figura 16

- | | |
|------------------------|-------------------------------|
| 1. Bullone ad U | 4. Dado di bloccaggio da 3/8" |
| 2. Zavorra a piastra | 5. Rondella Belleville |
| 3. Bullone da 3/8 x 2" | 6. Telaio |

Operazione 11

Montaggio delle barrette di zavorra

Parti necessarie per questa operazione:

- 4 barrette di zavorra
- 2 dadi di bloccaggio da 3/8"
- 2 bulloni da 3/8 x 5-3/4"
- 2 rondelle Belleville

Procedura

1. Sistemate le barrette di zavorra sopra le piastre di zavorra (Fig. 17).
2. Montate le barrette di zavorra sulle piastre di zavorra con due bulloni da 3/8 x 5-3/4", due rondelle Belleville e due dadi di bloccaggio da 3/8" (Fig. 17).

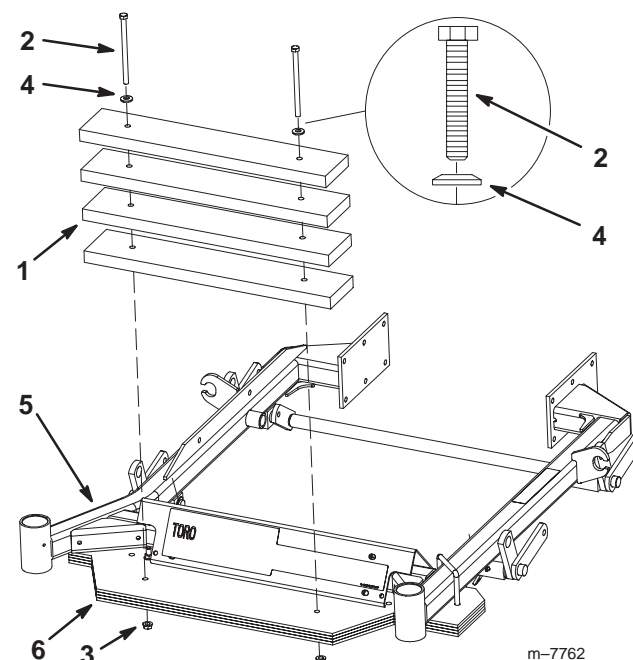


Figura 17

- | | |
|-------------------------------|------------------------|
| 1. Barretta di zavorra | 4. Rondella Belleville |
| 2. Bullone da 3/8 x 5-3/4" | 5. Telaio |
| 3. Dado di bloccaggio da 3/8" | 6. Piastra di zavorra |

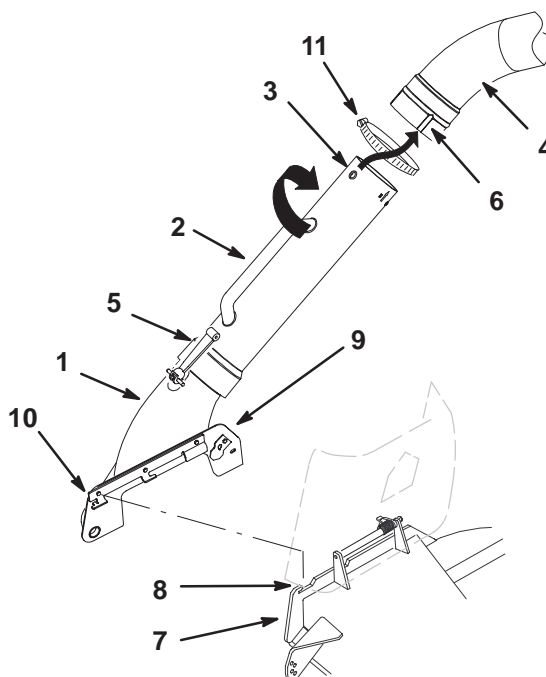
Operazione 12

Parti necessarie per questa operazione:

- 1 staffa per insaccatrice
- 8 bulloni a testa tonda da 5/16 x 1"
- 8 dadi flangiati da 5/16"

Montaggio della guaina e dei tubi di scarico

1. Disinnestate la PDF (Presa di forza), innestate il freno di stazionamento, e mettete delle zeppe sotto le ruote motrici, o bloccatele.
2. Prima di scendere dalla postazione di guida spegnete il motore, togliete la chiave di accensione e attendete che si fermino tutte le parti in movimento.
3. Togliete il dado di bloccaggio, il bullone, la molla e il distanziale che fissano il deflettore dell'erba al tosaerba (Fig. 24).
4. Inserite il gancio anteriore della guaina nella fessura anteriore della staffa di montaggio (Fig. 18).
5. Mettete il gancio posteriore sopra la parte posteriore della staffa di montaggio (Fig. 18).
6. Montate il tubo superiore nell'insaccatrice (Fig. 18).
7. Infilate la fascetta stringitubo sul tubo centrale (Fig. 18).
8. Allineate il bottone sul tubo centrale all'incavo del tubo superiore; inserite il tubo centrale nel tubo superiore e girate il tubo centrale di 60° (Fig. 18).
9. Serrate la fascetta stringitubo attorno all'attacco dei tubi superiore e centrale (Fig. 18).
10. Collocate il tubo centrale sulla guaina, e uniteli con il dispositivo di chiusura (Fig. 18).



m-5889

Figura 18

- | | |
|------------------------------|--------------------------|
| 1. Guaina | 7. Staffa di montaggio |
| 2. Tubo centrale | 8. Fessura anteriore |
| 3. Bottone | 9. Gancio posteriore |
| 4. Tubo superiore | 10. Gancio anteriore |
| 5. Dispositivo di chiusura | 11. Fascetta stringitubo |
| 6. Incavo nel tubo superiore | |

Operazione 13

Parti necessarie per questa operazione:

- 1 bullone da 1/2 x 1-3/4"
- 2 controdati da 1/2"

Montaggio del bullone di arresto della leva di scarico dell'insaccatrice

1. Tirate indietro la leva di scarico dell'insaccatrice per aumentare il gioco del cavo dell'insaccatrice (Fig. 19).
2. Togliete la coppiglia ed il perno con testa che fissano il cavo dell'insaccatrice all'impugnatura di scarico (Fig. 19).

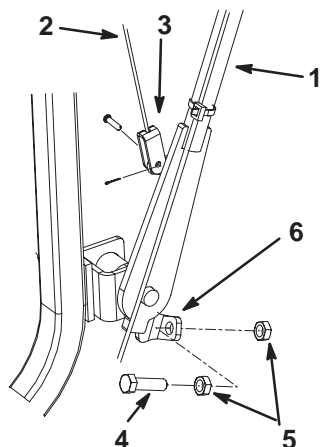


Figura 19

- | | |
|--------------------------------------|----------------------------|
| 1. Leva di scarico dell'insaccatrice | 4. Bullone da 1/2 x 1-3/4" |
| 2. Cavo dell'insaccatrice | 5. Controdado da 1/2" |
| 3. Perno con testa dell'insaccatrice | 6. Staffa di arresto |

3. Infilate un controdati da 1/2" a fondo sul bullone da 1/2 x 1-3/4" (Fig. 19).
4. Spostate in avanti la leva dell'insaccatrice per allontanare la base della leva dalla staffa di arresto (Fig. 19).
5. Inserite il bullone nel foro della staffa di arresto e infilate un altro controdati da 1/2" sul bullone. Non serrate.
6. Ancorate il perno con testa del cavo dell'insaccatrice all'impugnatura di scarico dell'insaccatrice, utilizzando il perno con testa e la coppiglia tolti in precedenza (Fig. 19).
7. Regolate l'arresto dell'impugnatura, vedere Regolazione della leva di scarico dell'insaccatrice, pag. 15.

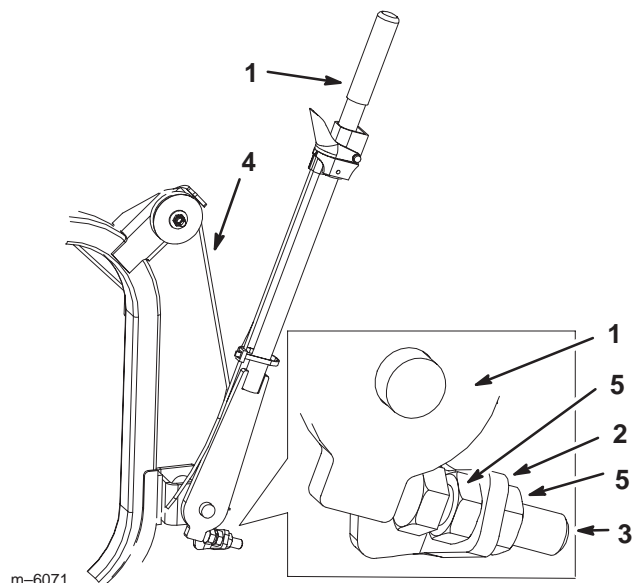
Operazione 14

Non occorrono parti per questa operazione

Regolazione della leva di scarico dell'insaccatrice

Regolate la leva dell'insaccatrice per eliminare l'imbandito del cavo dell'insaccatrice.

1. Allentate i dadi su entrambi i lati della staffa di arresto (Fig. 20).
2. Regolate il bullone di arresto fino ad **eliminare** l'imbandito del cavo dell'insaccatrice (Fig. 20).
3. Serrate i dadi su entrambi i lati della staffa di arresto (Fig. 20).



m-6071

Figura 20

- | | |
|---------------------------|---------------------------|
| 1. Leva dell'insaccatrice | 4. Cavo dell'insaccatrice |
| 2. Staffa di arresto | 5. Dado |
| 3. Bullone di arresto | |

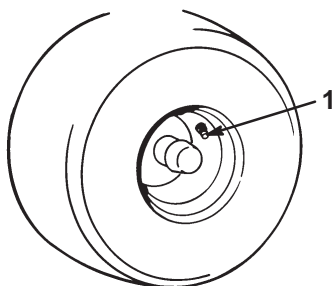
Operazione 15

Non occorrono parti per questa operazione

Controllo della pressione dei pneumatici

Controllate la pressione delle ruote orientabili anteriori e posteriori (Fig. 21). Quando è montata l'insaccatrice, usate le seguenti pressioni per i pneumatici.

Pressione: Pneumatici posteriori – 138 kPa (20 psi)
Ruote orientabili anteriori – 241 kPa (25 psi)



m-1872

Figura 21

1. Stelo della valvola

Funzionamento

Nota: Stabilite i lati sinistro e destro della macchina dalla normale posizione di guida.

Importante Prima di lasciare la macchina incustodita, anche per pochi minuti, innestare il freno di stazionamento e inserire delle zeppe sotto le ruote, o bloccatele.



Avvertenza



Evitate infortuni eseguendo le seguenti operazioni.

- Prima di usare questo accessorio familiarizzate con tutte le istruzioni operative e di sicurezza riportate nel manuale dell'operatore del tosaerba.
- Non togliete mai l'insaccatrice o i relativi tubi mentre il motore è acceso.
- Spegnete sempre il motore, e attendete che tutte le parti in movimento si siano fermate, prima di disintasare l'insaccatrice.
- Non eseguite mai interventi di manutenzione o riparazione a motore acceso.
- Innestate il freno di stazionamento e collocate delle zeppe sotto le ruote, o bloccatele.



Avvertenza



Se non sono montati il deflettore dell'erba, i tubi dell'insaccatrice o l'insaccatrice al completo, voi ed altre persone correte il rischio di venire a contatto con la lama e con oggetti scagliati dal tosaerba. Il contatto con la lama (o lame) rotante del tosaerba e con i detriti scagliati provoca gravi ferite o la morte.

- Montate sempre il deflettore dell'erba quando togliete l'insaccatrice e utilizzate lo scarico laterale.
- Sostituite immediatamente il deflettore dell'erba qualora fosse danneggiato; il deflettore indirizza il materiale verso il tappeto erboso.
- Non infilate mai le mani o i piedi sotto il tosaerba.
- Non tentate mai di liberare l'area di scarico o le lame del tosaerba senza aver prima disinnestato la presa di forza (posizione *off*) e girato la chiave di accensione in posizione *off*. Togliete inoltre la chiave, e rimuovete il cappellotto dalla candela (o candele).
- Spegnete il motore prima di stasare il canale di scarico.



Attenzione



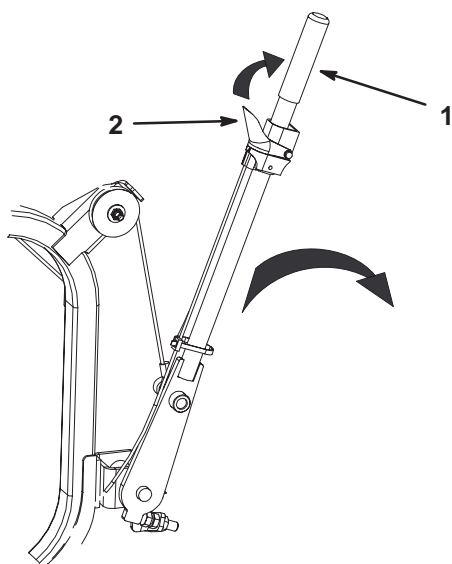
Bambini ed altre persone potrebbero ferirsi se dovessero spostare o cercare di azionare la macchina quando è incustodita.

Prima di lasciare la macchina incustodita, anche per pochi minuti, togliete sempre la chiave di accensione, innestate il freno di stazionamento e inserite delle zeppe sotto le ruote, o bloccatele.

Apertura dell'insaccatrice

Importante Prima di utilizzare questa insaccatrice su una macchina provvista di roll-bar di protezione, richiedete a un Centro Assistenza autorizzato l'apposito kit impugnatura di scarico.

1. Disinnestate la PDF
2. Afferrate la leva, premete e rilasciate la leva a scatto contro la leva dell'insaccatrice (Fig. 22). Quest'azione apre il dispositivo di fermo che fissa lo sportello dell'insaccatrice.



m-6074

Figura 22

1. Leva dell'insaccatrice
2. Leva del dispositivo di fermo

3. Abbassate il braccio dell'insaccatrice per lasciare cadere l'erba tagliata (Fig. 22).
4. Raddrizzate il braccio dell'insaccatrice con un movimento rapido. Lo sportello dell'insaccatrice deve innestarsi a fondo nel dispositivo di fermo (Fig. 22).

Nota: Prima di raccogliere lo sfalcio o le foglie, verificate che il dispositivo di fermo dell'insaccatrice sia innestato a fondo.

Tenere aperto lo sportello dell'insaccatrice



Avvertenza



Mani, dita e braccia possono venire pizzicate tra le sezioni anteriore e posteriore del cesto di raccolta.

- Tenete gli astanti a distanza di sicurezza dal cesto di raccolta mentre lo svuotate.
- Se lavorate dall'interno, tenete aperto lo sportello con il perno di tenuta.

1. Disinnestate la PDF, innestate il freno di stazionamento, e mettete delle zeppe sotto i pneumatici, o bloccateli.
2. Prima di scendere dalla postazione di guida spegnete il motore, toglie la chiave di accensione e attendete che si fermino tutte le parti in movimento.
3. Aprite l'insaccatrice; vedere Apertura dell'insaccatrice, pag. 17.
4. Con l'insaccatrice aperta, estraete il perno di tenuta e inseritelo nel foro della cerniera (Fig. 23).

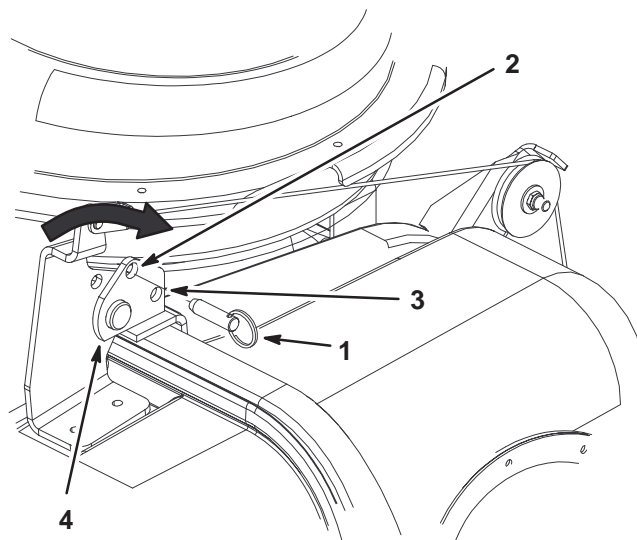


Figura 23

1. Perno di tenuta
2. Foro nella cerniera (aperto)
3. Foro nella cerniera (rimessaggio)
4. Cerniera

Disintasamento dell'insaccatrice



Pericolo



Quando l'insaccatrice è in funzione, il convogliatore può girare ed amputare le mani o ferirle.

- Prima di regolare, pulire, riparare ed ispezionare il convogliatore, e prima di stasare il canale di scarico, *spegnete il motore ed attendete che tutte le parti in movimento si siano fermate. Togliete la chiave.*
- Usate un bastone, *non le mani*, per stasare il canale di scarico o il tubo.
- Tenete sempre viso, mani, piedi ed altre parti del corpo e gli indumenti lontani da parti nascoste, mobili o rotanti.

1. Svuotate l'insaccatrice.
2. Disinnestate la PDF, innestate il freno di stazionamento, e mettete delle zeppe sotto le ruote motrici, o bloccatele.

3. Prima di scendere dalla postazione di guida spegnete il motore, togliete la chiave di accensione e attendete che si fermino tutte le parti in movimento.
4. Togliete il gruppo tubi al completo dall'insacatrice e dalla guaina.
5. Togliete la guaina dal tosaerba.
6. Rimuovete ed eliminate l'intasamento dal tosaerba, dal tubo superiore, dal tubo centrale o dalla guaina con un bastone o un oggetto simile, **non con le mani**.
7. Dopo avere rimosso l'intasamento, montate l'insacatrice al completo e riprendete il lavoro. Vedere Montaggio dei tubi di scarico dello sfalcio, pag. 14.

Rimozione dei tubi di scarico dello sfalcio

Nota: Quando lavorate con lo scarico laterale ricordatevi di montare il deflettore dell'erba. Vedere Montaggio del deflettore dell'erba, pag. 18.

1. Disinnestate la PDF, innestate il freno di stazionamento, e mettete delle zeppe sotto le ruote motrici, o bloccatele.
2. Prima di scendere dalla postazione di guida spegnete il motore, togliete la chiave di accensione e attendete che si fermino tutte le parti in movimento.
3. Sbloccate il tubo centrale dalla guaina e staccatelo (Fig. 18).
4. Togliete il gruppo tubo dall'insacatrice (Fig. 18).
5. Togliete la guaina dalla staffa di montaggio (Fig. 18).
6. Se state per usare lo scarico laterale, **montate il deflettore dell'erba**. Vedere Montaggio del deflettore dell'erba, pag. 18.

Rimozione dell'insacatrice



Pericolo



Se usate il tosaerba senza l'insacatrice, o senza i tubi di scarico dello sfalcio e la guaina, i detriti scagliati possono infortunarvi, o potreste ferirvi con la lama.

- Usate sempre il tosaerba o con l'insacatrice montata al completo, o con lo scarico laterale.

1. Disinnestate la PDF, innestate il freno di stazionamento, e mettete delle zeppe sotto le ruote motrici, o bloccatele.
2. Prima di scendere dalla postazione di guida spegnete il motore, togliete la chiave di accensione e attendete che si fermino tutte le parti in movimento.
3. Togliete i tubi di scarico; vedere Rimozione dei tubi di scarico dello sfalcio, pag. 18.
4. Togliete le coppiglie a forcina e i perni con testa dall'insacatrice e dalla relativa staffa (Fig. 11).
5. Togliete il carter copri puleggia (Fig. 12).
6. Togliete la cinghia dell'insacatrice e il braccio di tensione con la puleggia (Fig. 13).
7. Togliete l'insacatrice dalla staffa di montaggio (Fig. 11).
8. **Montate il deflettore dell'erba;** vedere Montaggio del deflettore dell'erba, pag. 18.
9. Rimuovete **tutte le piastre e le barrette di zavorra anteriori** (Figure 16 e 17).

Montaggio del deflettore dell'erba

L'estremità della molla del deflettore dell'erba è a forma di L o è diritta (Fig. 24).

Nota: Verificate che il deflettore dell'erba sia montato quando vengono rimossi l'insacatrice e i tubi.



Avvertenza



Lasciando scoperta l'apertura di scarico si permette al tosaerba di scagliare oggetti in direzione dell'operatore o di astanti, e di causare gravi lesioni. È inoltre possibile venire a contatto con la lama.

Non utilizzate mai il tosaerba se non avete montato la piastra di copertura, la piastra di mulching, un deflettore dell'erba, o un piano inclinato per lo sfalcio ed un cesto di raccolta.

1. Inserite un distanziale e la molla sul deflettore dell'erba. Collocate l'estremità a **L** o l'estremità diritta della molla dietro il bordo del piatto di taglio.

Nota: Prima di montare il bullone, come riportato nella Figura 24, verificate che l'estremità a **L**, o quella diritta, della molla sia inserita dietro il bordo del piatto di taglio.

2. Montate il bullone e il dado. Infilate l'estremità a gancio **J** della molla attorno al deflettore dell'erba (Fig. 24).

Importante Il deflettore dell'erba deve essere abbassato nella posizione prevista. Alzate il deflettore e verificate che si abbassi completamente.

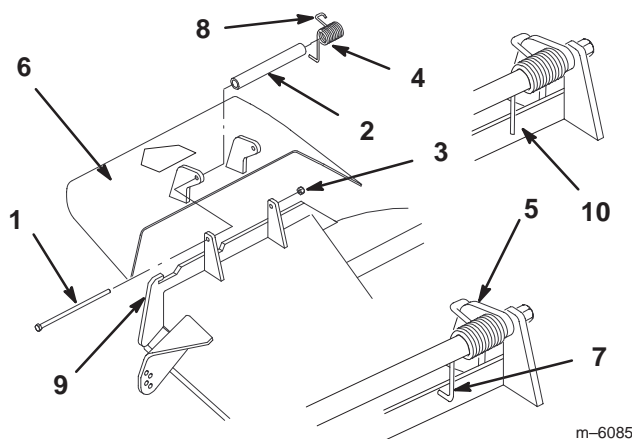


Figura 24

- | | |
|---|---|
| 1. Bullone | 8. Estremità a gancio J della molla |
| 2. Distanziale | 9. Staffa di montaggio |
| 3. Dado di bloccaggio | 10. Estremità diritta alternativa della molla |
| 4. Molla | |
| 5. Molla montata | |
| 6. Deflettore dell'erba | |
| 7. Estremità a L della molla, da collocare dietro la staffa di montaggio prima di montare il bullone | |

Trasporto delle macchine

Non lasciate l'erba tagliata o detriti nell'insaccatrice durante il trasferimento della macchina.



Avvertenza



Non trasferite la macchina se l'insaccatrice contiene erba o detriti, perché potreste danneggiarla.

Non lasciate l'erba tagliata o detriti nell'insaccatrice durante il trasferimento della macchina.

Suggerimenti per l'uso dell'insaccatrice

Dimensioni della macchina

Tenete presente che quando è montato questo accessorio la macchina è più lunga e più larga. L'esecuzione di curve a raggio stretto in spazi limitati può danneggiare l'accessorio ed altre cose.

Rifilatura

Rifilate sempre con il lato sinistro del tosaerba. Non rifilate dal lato destro del tosaerba perché potreste danneggiare i tubi dell'insaccatrice.

Altezza di taglio

Per ottenere prestazioni ottimali dall'insaccatrice, regolate l'altezza di taglio in modo da rimuovere un massimo di 51–76 mm, o un terzo del filo d'erba, optando per la misura inferiore. Falciano a un'altezza più elevata ridurrete la capacità dell'impianto di aspirazione.

Frequenza di taglio



Tosate spesso l'erba, particolarmente durante i periodi di rapida crescita. L'erba eccessivamente alta dev'essere falciata due volte (vedere Insaccamento dell'erba alta, pag. 20).

Metodo di tosatura

Otterrete un tappeto erboso dall'aspetto migliore se sovrapporrete leggermente il tosaerba alla striscia appena tagliata. In tal modo ridurrete il carico sul motore e il rischio di intasare la guaina e il tubo.

Velocità d'insaccamento

L'insaccatrice può intasarsi se guidate troppo velocemente e il regime del motore rallenta troppo. Sui pendii è talvolta necessario rallentare la velocità di trasporto della macchina. Quando possibile, tostate in discesa.

**Attenzione**

Man mano che l'insaccatrice si riempie, il retro della macchina diventa più pesante. Se vi fermate o avviate improvvisamente su pendii, potete perdere il controllo dello sterzo, e la macchina può ribaltarsi.

- Evitate partenze e frenate brusche procedendo in salita o in discesa, ed evitate di avviare il trattore in salita.
- Se dovete fermare la macchina in salita, disinnestate la PDF, e retrocedete in discesa a bassa velocità.
- Non cambiate velocità, e non fermatevi, sui pendii.

Insaccamento dell'erba alta

L'erba eccessivamente alta è pesante, e può essere difficile da propellere completamente nell'insaccatrice. In questo caso è probabile che il tubo e la guaina si intasino.

Insaccamento di erba bagnata



Se possibile, tostate sempre l'erba quando è asciutta. L'erba bagnata intasa.

Riduzione dell'intasamento

Per non intasare l'insaccatrice riducete la velocità di trasporto, e tostate ad un'altezza di taglio elevata, quindi abbassate il tosaerba all'altezza di taglio normale e ripetete l'operazione di insaccamento.

Segni di intasamento

Normalmente, durante l'insaccamento una piccola quantità di sfalcio fuoriesce dalla parte anteriore del tosaerba. La fuoriuscita di una quantità eccessiva di sfalcio è indice di insaccatrice piena, o di intasamento della guaina.

**Avvertenza**

Se non sono montati il deflettore dell'erba, i tubi dell'insaccatrice o l'insaccatrice al completo, voi ed altre persone correte il rischio di venire a contatto con la lama e con oggetti scagliati dal tosaerba. Il contatto con la lama (o lame) rotante del tosaerba e con i detriti scagliati può provocare gravi ferite o la morte.

- Montate sempre il deflettore dell'erba quando togliete l'insaccatrice e utilizzate lo scarico laterale.
- Sostituite immediatamente il deflettore dell'erba qualora fosse danneggiato; il deflettore indirizza il materiale verso il tappeto erboso.
- Non infilate mai le mani o i piedi sotto il tosaerba.
- Non tentate mai di stasare l'area di scarico o le lame del tosaerba senza aver prima disinnestato la presa di forza (posizione *off*) e girato la chiave di accensione in posizione *off*. Togliete inoltre la chiave, e rimuovete il cappellotto dalla candela (o candele).

Lame di insaccamento

In alcune condizioni di tosatura è possibile migliorare la resa dell'insaccatrice mediante l'uso di lame di insaccamento. Per ottenere le lame adatte a diverse condizioni di tosatura, rivolgetevi a un Centro Assistenza autorizzato.

Ventola di aspirazione

L'insaccatrice funziona grazie all'aspirazione creata da una ventola rotante, montata nella parte superiore della tramoggia. Con la riduzione dell'aspirazione si riducono anche le prestazioni dell'insaccatrice. Le cause della riduzione delle prestazioni sono riportate nella sezione Localizzazione guasti, a pag. 23.

Salita su cordoli e caricamento

Prima di caricare la macchina su rimorchi, e prima di salire o scendere da cordoli, sollevate sempre il piatto di taglio nella posizione più alta. Lasciando il tosaerba in una posizione più bassa durante il caricamento o il trasporto sui cordoli potete danneggiare i deflettori del tosaerba. Se il cordolo è più alto di 152 mm, attraversatelo ad angolo acuto e con il piatto di taglio completamente sollevato. **Prestate la massima attenzione durante il caricamento su un rimorchio.**

Manutenzione

Importante Se la macchina si trova su una pendenza, innestate il freno di stazionamento e mettete delle zeppe sotto le ruote, o bloccatele, per impedire che la macchina si sposti lentamente.

Programma di manutenzione raccomandato

Cadenza di manutenzione	Procedura di manutenzione
Ogni utilizzo	<ul style="list-style-type: none">Schermo – pulire
8 Ore	<ul style="list-style-type: none">Insaccatrice – pulire
Dopo le prime 10 ore	<ul style="list-style-type: none">Insaccatrice – ispezionare
40 Ore	<ul style="list-style-type: none">Braccio tendicinghia dell'insaccatrice – ingrassareTensione della cinghia – controllare
100 Ore	<ul style="list-style-type: none">Insaccatrice – ispezionareCuscinetti dell'albero della ventola dell'insaccatrice – ingrassareCinghie – controllare se sono consumate o incrinata
Per il rimessaggio	<ul style="list-style-type: none">Cinghie – controllare se sono consumate o incrinataInsaccatrice – ispezionareInsaccatrice – pulire

Nota: Stabilite il lato sinistro e destro della macchina dalla normale posizione di guida.

Pulizia dello schermo

Pulite sempre lo schermo prima dell'utilizzo. Pulitelo più spesso quando l'erba è bagnata.

1. Disinnestate la PDF, innestate il freno di stazionamento, e mettete delle zeppe sotto le ruote motrici, o bloccatele.
2. Prima di scendere dalla postazione di guida spegnete il motore, togliete la chiave di accensione e attendete che si fermi tutte le parti in movimento.
3. Aprite l'insaccatrice e tenete aperto lo sportello. Vedere Tenere aperto lo sportello dell'insaccatrice, pag. 17.
4. Togliete i detriti da griglie e schermi.
5. Chiudete lo sportello dell'insaccatrice.

Pulizia dell'insaccatrice

Pulite l'insaccatrice quando necessario, quando notate dei detriti e prima del rimessaggio.

1. Lavate, dentro e fuori, l'insaccatrice, il tubo superiore, il tubo inferiore, il gruppo guaina e il sottoscocca del tosaerba. Rimuovete la morchia con un detersivo neutro per automobili.
2. Rimuovete lo sfalcio infeltrito da tutti i componenti.
3. Dopo avere lavato tutti i componenti, lasciateli asciugare completamente.

Nota: Quando avete montato tutti i componenti, avviate la macchina e lasciatela in moto per un minuto, perché si asciughi meglio.

Controllo della cinghia dell'insaccatrice

Ogni 100 ore e prima del rimessaggio controllate che la cinghia dell'insaccatrice non sia consumata o incrinata.

Lubrificazione del braccio di rinvio

Lubrificare il braccio di rinvio della cinghia dell'insaccatrice (Fig. 25) ogni 40 ore, con grasso.

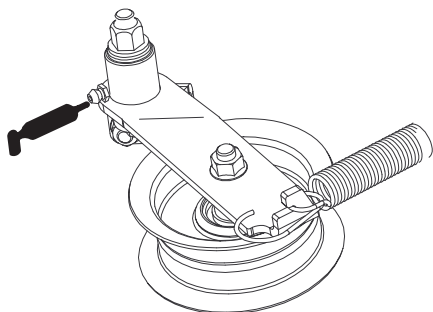


Figura 25

Lubrificazione dei cuscinetti dell'albero della ventola

Lubrificare con del grasso i cuscinetti superiori e inferiori dell'albero della ventola dell'insaccatrice (Fig. 26 e 27) ogni 100 ore.

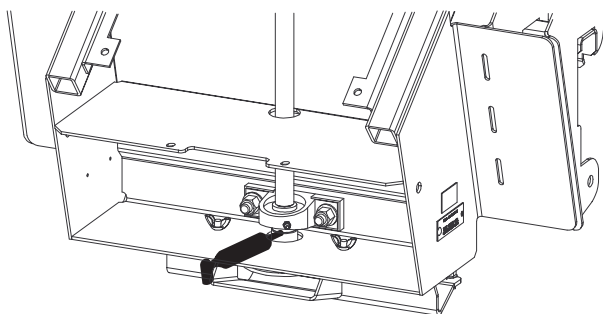


Figura 26

1. Togliete il tappo di gomma per esporre il raccordo per ingrassaggio.

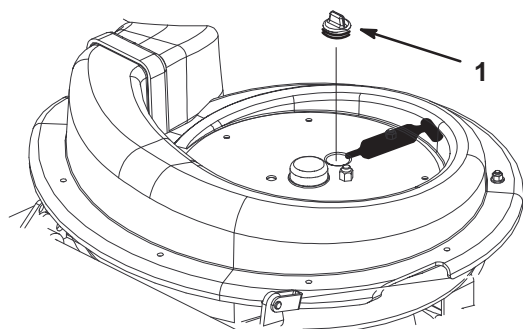


Figura 27

1. Tappo

Ispezione dell'insaccatrice

Ispezionare l'insaccatrice dopo le prime dieci ore di servizio, ed in seguito ogni 100 ore.

1. Disinnestare la PDF, innestare il freno di stazionamento, e mettere delle zeppe sotto le ruote motrici, o bloccatele.
2. Prima di scendere dalla postazione di guida spegnere il motore, togliete la chiave di accensione e attendete che si fermino tutte le parti in movimento.
3. Controllate il tubo superiore, il tubo inferiore e il gruppo guaina. Sostituite queste parti se sono incrinare o spezzate.
4. Controllate l'insaccatrice, il suo telaio e lo schermo. Sostituite le parti incrinare o spezzate.
5. Serrate tutti i dadi, i bulloni e le viti.

Ispezione delle lame e dei deflettori del tosaerba

1. Ispezionare le lame e i deflettori del tosaerba a intervalli regolari, ed ogni volta che una lama urta contro un corpo estraneo.
2. Sostituite le lame e/o i deflettori usurati o danneggiati con lame e/o deflettori nuovi. Per la completa manutenzione delle lame si rimanda al manuale d'uso del tosaerba.

Rimessaggio

1. Pulite l'insaccatrice. Vedere Pulizia dell'insaccatrice, pag. 21.
2. Ispezionare l'insaccatrice per accertare che non sia danneggiata. Vedere controllo della cinghia dell'insaccatrice, pag. 21.
3. Verificate che l'insaccatrice sia vuota e perfettamente asciutta.
4. Controllate se le cinghie sono consumate o incrinare.
5. Conservate la macchina in un luogo pulito, asciutto e lontano dai raggi del sole. Se la macchina deve essere parcheggiata all'aperto, copritela con un telo impermeabile. Questo accorgimento protegge i componenti di plastica e prolunga la vita della macchina.

Localizzazione guasti

Problema	Possibili cause	Rimedio
Vibrazioni anomale.	<ol style="list-style-type: none"> 1. La lama (o lame) è curva o sbilanciata. 2. Il bullone di fissaggio della lama è allentato. 3. Puleggia o gruppo puleggia dell'insacatrice allentati. 4. La cinghia dell'insacatrice è consumata o avariata. 5. La girante dell'insacatrice è sbilanciata. 6. La lama interferisce con i deflettori del tosaerba. 	<ol style="list-style-type: none"> 1. Montate una nuova lama (o lame) di taglio. 2. Serrate il bullone di fissaggio della lama. 3. Serrate la puleggia interessata. 4. Sostituite la cinghia dell'insacatrice. 5. Rivolgetevi ad un Centro Assistenza autorizzato. 6. Non usate la macchina. Sostituite le lame e/o i deflettori curvi.
Prestazioni mediocri dell'insacatrice.	<ol style="list-style-type: none"> 1. Regime ridotto del motore. 2. La griglia della ventola è intasata. 3. La cinghia dell'insacatrice è allentata. 4. Tenuta spezzata tra la tramoggia e lo sportello posteriore. 5. Guaina intasata. 6. Tenuta inefficiente attorno al tubo superiore in direzione della tramoggia. 7. Tramoggia colma. 	<ol style="list-style-type: none"> 1. Azionate sempre l'insacatrice a massima velocità. 2. Eliminate i detriti, le foglie e lo sfalcio dalla griglia della ventola. 3. Stringete la cinghia dell'insacatrice. 4. Verificate che lo sportello posteriore sia bloccato. 5. Individuate l'intasamento e toglietelo. 6. Verificate che la tenuta della tramoggia sia efficiente. 7. Tramoggia vuota.
Guaina e tubi s'intasano troppo spesso.	<ol style="list-style-type: none"> 1. Tramoggia troppo piena. 2. Regime ridotto del motore. 3. Erba troppo bagnata. 4. Erba troppo alta. 5. La griglia della ventola è intasata. 6. Velocità di trasporto troppo elevata. 7. Cinghia consumata. 	<ol style="list-style-type: none"> 1. Scaricatela più spesso. 2. Azionate sempre l'insacatrice a massima velocità. 3. Tosate l'erba quando è asciutta. 4. Falciate un massimo di 51–76 mm, o un terzo del filo d'erba, optando per l'altezza inferiore. 5. Eliminate i detriti, le foglie e lo sfalcio dalla griglia della ventola. 6. Guidate più lentamente alla massima. 7. Sostituite la cinghia.

Problema	Possibili cause	Rimedio
Detriti lanciati.	<ol style="list-style-type: none"> 1. Tramoggia troppo piena. 2. Velocità di trasporto troppo elevata. 3. Il deflettore del tunnel centrale non è montato. 4. Il tosaerba non è livellato. 	<ol style="list-style-type: none"> 1. Scaricatela più spesso. 2. Guidate più lentamente alla massima. 3. Montate il deflettore centrale quando insaccate le foglie. 4. Leggete nel manuale d'uso del tosaerba la sezione sul livellamento del tosaerba.