



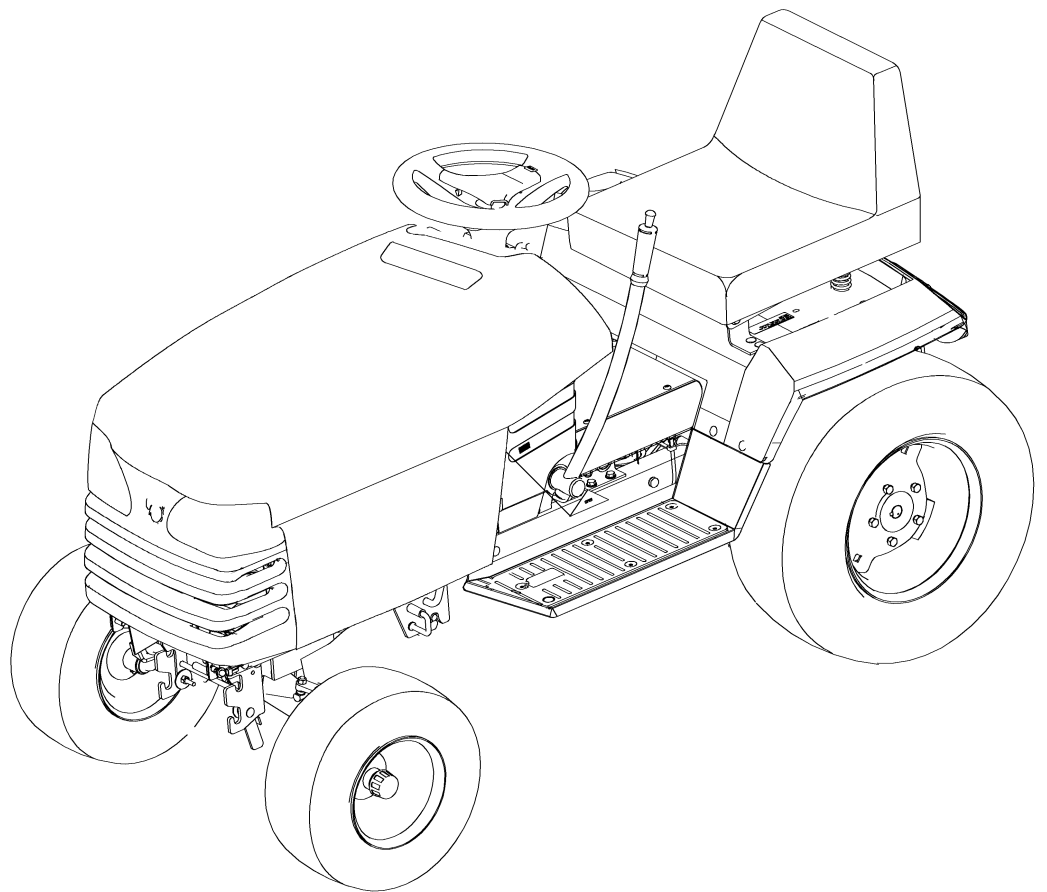
Count on it.

Betjeningsvejledning

Havetraktor nr. 420 og 430

Modelnr. 72211—Serienr. 250000001 og højere

Modelnr. 72212—Serienr. 250000001 og højere



Dette gnisttændingssystem er i overensstemmelse med de canadiske ICES-002-forskrifter.

Indhold

Indledning.....	2
Sikkerhed.....	4
Sikker betjeningspraksis.....	4
Sikker kørsel på Toro- plæneklippere.....	5
Hældningsoversigt.....	7
Sikkerheds- og instruktionsmærka- ter.....	8
Opsætning.....	11
1 Montering af rattet.....	12
2 Montering af sædet.....	12
3 Aktivering og montering af batteriet.....	13
4 Montering af fordækkene.....	14
5 Montering af baghjulene.....	14
6 Kontrol af dæktrykket og traktorens smøring	15
7 Læsning af vejledningen og afspilning af videoen om sikkerhed.....	15
8 Kontrol af sikkerhedssystemet.....	15
9 Testkør traktoren.....	15
Produktoversigt.....	17
Betjeningsanordninger.....	18
Betjening.....	20
Anbefalet benzin.....	20
Kontrol af motoroliestanden.....	21
Sæt sikkerheden i højsædet.....	21
Betjening af parkeringsbrem- sen.....	21
Start og standsning af motoren.....	21
Betjening af kraftudtaget.....	22
Sikkerhedslåsesystem.....	23
Kørsel fremad og bakning.....	24
Standning af maskinen.....	25
Betjening af værktøjsløftegre- bet.....	25
Brug af værktøjsliften.....	25
Indstilling af sædet.....	26
Brug af forlygterne.....	26
Indstilling af vipperattet.....	26

Manuel skubning af plæneklipperen.....	27
Brug af fartpiloten.....	27
Vedligeholdelse.....	29
Skema over anbefalet vedligehol- delse.....	29
Smøring.....	29
Smøring.....	29
Motorvedligeholdelse.....	30
Serviceeftersyn af motorolien.....	30
Eftersyn af luftfilteret.....	31
Serviceeftersyn af tændrøret.....	32
Vedligeholdelse af brændstofs- stem.....	33
Tømning af brændstoftanken.....	33
Serviceeftersyn af brændstoffilteret.....	34
Vedligeholdelse af elektrisk system.....	34
Serviceeftersyn af sikringerne.....	34
Serviceeftersyn af forlygterne.....	35
Serviceeftersyn af batteriet.....	36
Vedligeholdelse af drivsystem.....	38
Kontrol af dæktrykket.....	38
Eftersyn af forhjulenes spidsning.....	39
Transmissionsvæske.....	40
Vedligeholdelse af kølesystem.....	40
Rensning af kølesystemet.....	40
Vedligeholdelse af bremsen.....	40
Serviceeftersyn af bremsen.....	40
Opbevaring.....	42
Rengøring og opbevaring.....	42
Fejlfinding.....	43
Diagrammer.....	45

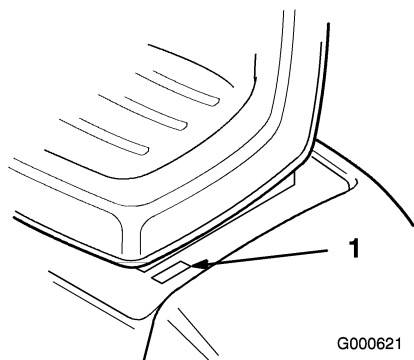
Indledning

Læs denne vejledning omhyggeligt, så du kan lære at betjene og vedligeholde produktet korrekt samt undgå person og produktskade. Det er dit ansvar at betjene produktet korrekt og sikkert.

Du kan kontakte Toro direkte på www.Toro.com for at få oplysninger om produkter og tilbehør, hjælp til at finde en forhandler og for at registrere dit produkt.

Når du har brug for service, originale Toro-dele eller yderligere oplysninger, bedes du kontakte en autoriseret serviceforhandler eller Toros kundeservice samt have produktets model- og serienummer parat. Figur 1 angiver, hvor model-

og serienummeret er placeret på produktet. Skriv numrene, hvor der er gjort plads til dette.



G000621

Figur 1

1. Model- og serienummerplade

Modelnr. _____
Serienr. _____

Denne manual advarer dig om mulige farer og giver dig særlige sikkerhedsoplysninger ved hjælp af advarselssymbolet (Figur 2), der angiver en fare, der kan forårsage alvorlig personskade eller død, hvis du ikke følger de anbefalede forholdsregler.



Figur 2

1. Advarselssymbol.

Denne betjeningsvejledning bruger yderligere to ord til at fremhæve oplysninger. **Vigtigt** henleder opmærksomheden på særlige mekaniske oplysninger, og **Bemærk** angiver generel information, som det er værd at lægge særligt mærke til.

Sikkerhed

Denne maskine opfylder eller mere end opfylder B71.1-1998-specifikationerne fra American National Standards Institute, som er gældende på fremstillingstidspunktet. Hvis brugeren eller ejeren anvender traktoren forkert eller ikke vedligeholder den korrekt, kan det imidlertid medføre personskaade. For at nedsætte risikoen for personskaade skal operatøren følge sikkerhedsforskrifterne og altid være opmærksom på advarselssymbolerne, der betyder FORSIGTIG, ADVARSEL eller FARE – ”personlige sikkerhedsanvisninger”. Hvis forskrifterne ikke overholdes, kan det medføre personskaade eller død.

Sikker betjeningspraksis

De følgende anvisninger er fra ANSI-standard B71.1.1-1998.

Dette produkt kan afskære hænder og fødder samt udslynge genstande. Følg altid sikkerhedsforskrifterne for at undgå alvorlig personskaade eller død.

Generel betjening

- Læs, forstå og følg alle instruktionerne i denne betjeningsvejledning og på maskinen, før start.
- Lad kun ansvarlige voksne, der er fortrolige med anvisningerne, betjene maskinen.
- Ryd området for genstande såsom sten, legetøj, ståltråd osv., der kan blive samlet op og slynget af kniven.
- Kontroller, at der ikke er andre mennesker i området, før du klipper. Stop maskinen, hvis nogen kommer ind på området.
- Tag aldrig passagerer med.
- Slå ikke græs i bakgear, medmindre det er absolut nødvendigt. Kig altid ned og bagud, før du bakker og under bakning.
- Vær opmærksom på plæneklipperens udkastretning, og undlad at rette udkastet mod omkringstående personer. Undlad at betjene plæneklipperen uden enten hele græsfanget eller afskærmningen monteret.
- Sænk farten, før du drejer.
- Efterlad aldrig en kørende maskine uden opsyn. Sluk altid for skæreknivene, aktiver

parkeringsbremsen, stop motoren, og fjern nøglerne, før du stiger af maskinen.

- Sluk knivene, når maskinen ikke klipper.
- Stands motoren, før du fjerner græsfanget eller renser udblæsningen.
- Klip kun græs i dagslys eller i godt, kunstigt lys.
- Betjen ikke maskinen, hvis du er påvirket af alkohol eller medicin.
- Hold øje med trafikken, når du krydser eller kører i nærheden af vejbaner.
- Vær særligt forsigtig, når du lægger maskinen på eller aflægger den fra en anhænger eller lastbil.
- Bær altid sikkerhedsbriller eller beskyttelsesbriller med sideafskærmninger, når du betjener plæneklipperen.
- Data indikerer, at operatører på 60 år eller derover er involveret i en stor procentdel af de skader, der er relateret til kørsel af plæneklippere. Disse operatører bør overveje, hvorvidt de er i stand til at betjene plænetraktoren tilstrækkelig sikkert til at beskytte sig selv og andre fra alvorlige personskaade.

Betjening på skråninger

Skråninger er væsentlige årsager til, at føreren mister herredømmet, eller at maskinen vælter. Sådanne ulykker kan medføre alvorlige personskaader, i værste tilfælde med døden til følge. Der kræves ekstra forsigtighed på alle skråninger. Hvis du ikke kan bakke op ad en skråning, eller hvis du føler dig usikker på skråningen, skal du ikke klippe på den.

- Kør lige op og ned, ikke på tværs, ad bakker.
- Fjern forhindringer som sten, grene osv.
- Hold øje med huller, hjulspor eller ujævnheder. Ujævnt terræn kan få maskinen til at vælte. Højt græs kan skjule forhindringer.
- Kør med langsom hastighed. Vælg et lavt gear så du ikke skal standse eller skifte gear midt på skråningen.
- Følg producentens anbefalinger om hjulvægte eller modvægte for at forbedre stabiliteten.
- Vær ekstra forsigtig med græsfang eller andet udstyr. Andet udstyr kan ændre maskinens stabilitet.

- Udfør al bevægelse på skråninger langsomt og gradvis. Foretag ikke pludselige ændringer af hastighed eller retning.
- Undgå at starte eller stoppe på en skråning. Hvis dækkene mister traktion, skal du udkoble knivene og køre langsomt lige ned ad bakken.
- Undgå at foretage drejninger på skråninger, medmindre det er nødvendigt, og drej langsomt og gradvist ned ad bakke, hvis det er muligt.
- Klip ikke i nærheden af bratte afsatser, grøfter eller volde. Maskinen kan pludselig vælte, hvis et hjul kører over en klippeafsats eller en grøft, eller hvis en kant giver efter.
- Klip ikke på vådt græs. Reduceret traktion kan forårsage udskridning.
- Forsøg ikke at stabilisere maskinen ved at sætte foden ned på jorden.
- Brug ikke et græsfang på stejle skråninger.

Børn

Der kan ske tragiske ulykker, hvis operatøren ikke er klar over børns tilstedeværelse. Børn bliver ofte tiltrukket af maskinen og klippeaktiviteten. Gå aldrig ud fra, at børn bliver på det sted, hvor du sidst så dem.

- Hold børn væk fra klippeområdet, og lad dem være under en ansvarlig voksens årvågne opsyn.
- Vær årvågen, og sluk maskinen, hvis der kommer børn ind i området.
- Se bagud og nedad, før og mens du kører baglæns, så du kan se, om der er småbørn i farezonen.
- Tag aldrig børn med som passagerer – heller ikke, selvom knivene er slukket. De kan falde af og komme alvorligt til skade eller forstyrre sikker betjening af maskinen.
- Tillad aldrig børn at betjene maskinen.
- Vær ekstra forsigtig, når du nærmer dig blinde hjørner, buske, træer, enden af et hegn eller andre genstande, der kan blokere for udsynet.

Service

- Vær ekstra forsigtig, når du håndterer benzin og andet brændstof. Brændstof er letantændeligt, og dampene er eksplosive.

- Brug kun en godkendt beholder.
- Tag aldrig benzindækslet af, og påfyld aldrig brændstof, mens motoren kører. Lad motoren køle af før genopfyldning. Ryg ikke.
- Fyld aldrig brændstof på maskinen inden døre.
- Opbevar aldrig maskinen eller brændstofbeholdere inden døre, eller hvor der er åben ild, f.eks. i nærheden af en vandvarmer, en ovn eller et fyr.
- Betjen aldrig en maskine i et lukket rum.
- Hold møtrikker og bolte tilspændt, specielt knivbefæstelsesboltene. Hold udstyret i god stand.
- Rør aldrig ved sikkerhedsanordningerne. Efterse regelmæssigt, at de fungerer korrekt.
- Hold maskinen fri for græs, blade og andet snavs, der kan samle sig. Tør spildt olie eller brændstof op. Lad maskinen køle af, før den stilles til opbevaring.
- Stop, og efterse udstyret, hvis du rammer en genstand. Reparer, om nødvendigt, før du starter maskinen igen.
- Græsfangets komponenter udsættes for slid, beskadigelse og forringelser, hvilket kan bløtlægge bevægelige dele eller muliggøre udslyngning af genstande. Efterse hyppigt komponenterne, og udskift dem med producentens anbefalede dele, når det er nødvendigt.
- Plæneklipperknive er skarpe og kan skære. Pak kniven(e) ind, eller bær handsker, og vær ekstra forsigtig, når du servicerer dem.
- Brug kun originale Toro-reservedele for at sikre, at originalstandarderne opfyldes.

Sikker kørsel på Toro-plæneklippere

Nedenstående liste indeholder oplysninger om sikkerhed specifikt i forbindelse med Toro-produkter eller andre sikkerhedsoplysninger, som du skal kende, og som ikke er indeholdt i ANSI-standarderne.



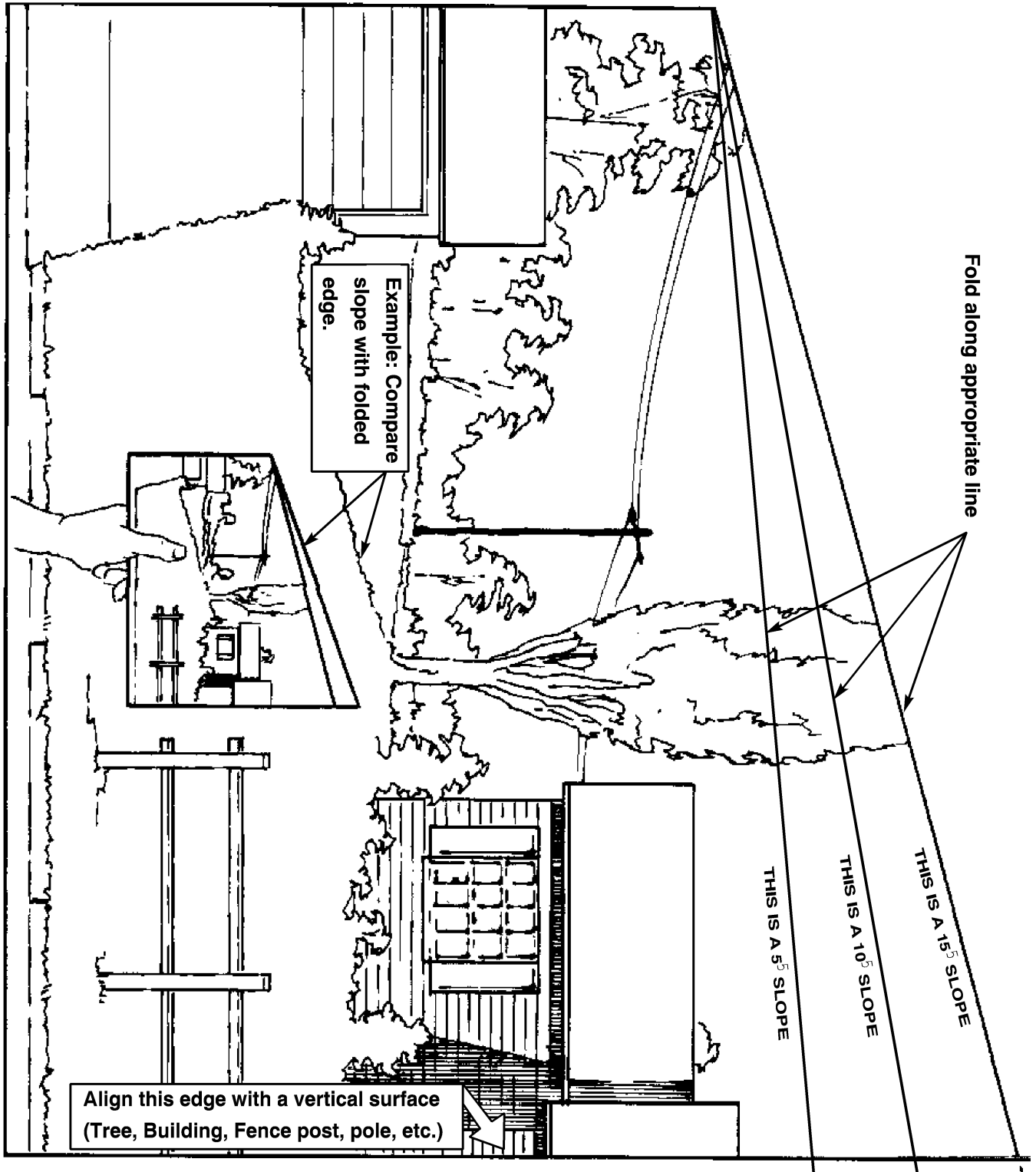
Motorudstødningen indeholder kulilte, som er en lugtfri, dødbringende gift. Dette kan ifølge staten Californien give medfødte defekter.

Lad ikke motoren køre indendørs eller i et indelukket område.

- Stop motoren, frakobl tændrørskablet/-kablerne og fjern nøglen, før du udfører serviceeftersyn, reparationer, vedligeholdelsesarbejde eller justeringer.
- Sænk farten, før du drejer. Du kan miste herredømmet over maskinen, hvis du foretager skarpe vendinger. Dette gælder uanset terræn.
- Efterlad aldrig en kørende maskine uden opsyn. Sluk altid for skæreknivene, aktiver parkeringsbremsen, stop motoren, og fjern tændings- og KeyChoice®-nøglerne, før du stiger af maskinen.
- Hold hænder, fødder, hår og løsthængende tøj væk fra udstyrets tønningsområde, plæneklipperens underside og alle bevægelige dele, mens motoren kører.
- Berør ikke udstyr eller påmonterede dele, der kan være varme efter drift. Lad dem køle af, før du begynder at vedligeholde, justere eller servicere dem.
- Batterisyre er giftig og kan give forbrændinger. Undgå kontakt med huden, øjnene og tøjet. Beskyt ansigt, øjne og tøj, når du arbejder med et batteri.
- Batterigasserne kan eksplodere. Hold cigaretter, gnister og flammer væk fra batteriet.
- Brug kun originale reservedele for at sikre, at originalstandarderne opfyldes.
- Brug kun Toro-godkendte redskaber. Garantien kan bortfalde, hvis maskinen bruges med redskaber, der ikke er godkendt.
- Brug aldrig maskinen på tværs ad skråninger med en større hældning end 5 grader.
- Kø aldrig nedad skråninger med en større hældning end 15 grader.
- Kø aldrig opad skråninger med en større hældning end 10 grader.

- Hvis du skal køre ned ad en stejl skråning, skal du bakke op ad bakken og køre fremad, ned ad bakken, idet du kører med maskinen i gear.
- Undgå at dreje på skråninger. Hvis dette ikke kan undgås, skal du dreje langsomt og gradvist ned ad bakke, hvis det er muligt.
- Brug ikke et græsfang på stejle skråninger. Tunge græsposer kan forårsage, at du mister kontrollen over maskinen eller vælter med den.

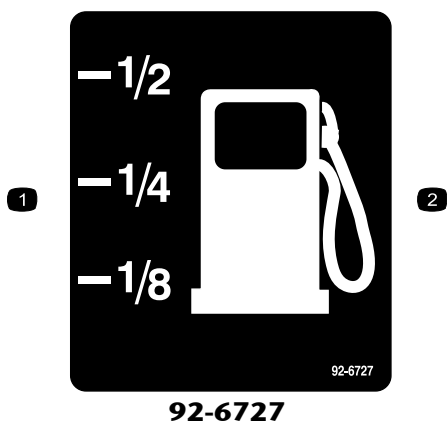
Hældningsoversigt



Sikkerheds- og instruktionsmærkater



Sikkerheds- og instruktionsmærkaterne kan nemt ses af operatøren og er placeret tæt på potentielle risikoområder. Beskadigede eller bortkomne mærkater skal udskiftes.

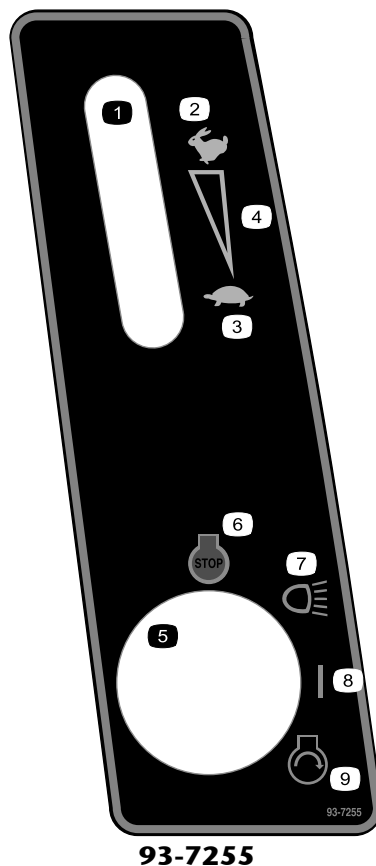


1. Brændstofstand

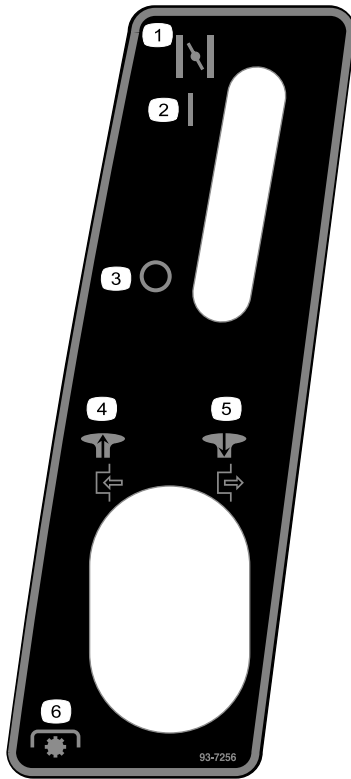
2. Brændstof



1. Skub grebet ind for at køre på maskinen.
2. Træk grebet ud for at skubbe maskinen.
3. Træk ikke maskinen. på maskinen.

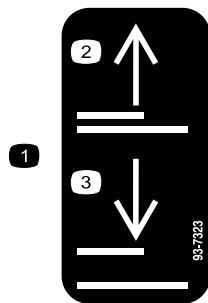


1. Gashåndtag
2. Hurtig
3. Langsom
4. Kontinuerlig, variabel indstilling
5. Tænding
6. Stop
7. Lys
8. Kør
9. Start



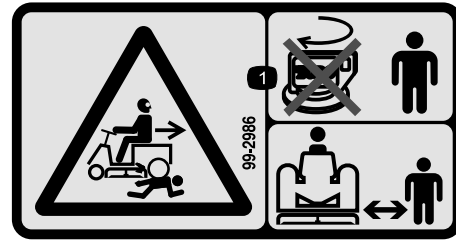
93-7256

- | | |
|-----------|--|
| 1. Choker | 4. Træk knappen ud for at indkoble kraftudtaget. |
| 2. Til | 5. Træk knappen ud for at udkoble kraftudtaget. |
| 3. Fra | 6. Kraftudtag |



93-7323

- | | |
|---------|--------|
| 1. Løft | 3. Ned |
| 2. Op | |



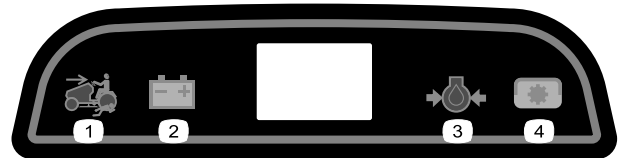
99-2986

1. Fare for knusning/lemlæstelse for omkringstående – drej ikke nøglen, når der er børn til stede. Hold børn på sikker afstand af maskinen.



99-5340

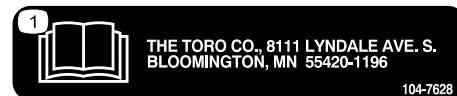
1. KeyChoice – drejes for at gøre det muligt at slå græs i bakgear.



99-8036

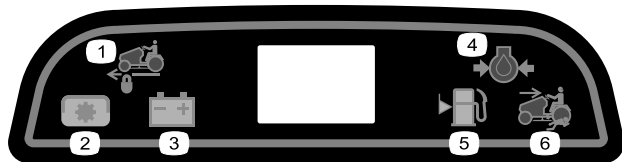
Model 420

- | | |
|--------------------------------------|------------------|
| 1. Græsklipning i bakgear slået til. | 3. Motorolietryk |
| 2. Batteri | 4. Kraftudtag |



104-7628

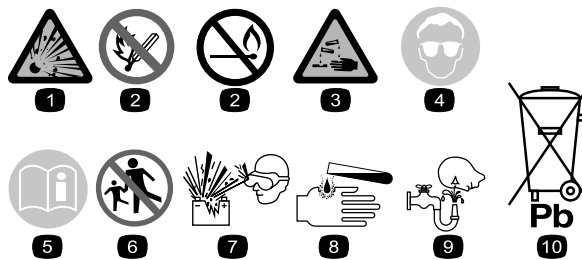
1. Læs betjeningsvejledningen.



106-9871

Model 430

- | | |
|-----------------------------------|--------------------------------------|
| 1. Fartpilot, låst | 4. Motorolietryk |
| 2. Kraftudtag | 5. Brændstofstand |
| 3. Indikator for batteriafladning | 6. Græsklipning i bakgear slået til. |



Batterisymboler

Nogle af eller alle disse symboler findes på batteriet.

- | | |
|---|--|
| 1. Eksplosionsfare | 6. Hold omkringstående på sikker afstand af batteriet. Bær beskyttelsesbriller; eksplosive gasser kan forårsage blindhed og andre personskader |
| 2. Ingen ild, åben flamme eller rygning. | 7. Batterisyre kan forårsage blindhed og alvorlige forbrændinger. Skyl omgående øjnene med vand, og søg hurtigt læge. |
| 3. Kaustisk væske/fare for kemisk forbrænding | 9. Indeholder bly; må ikke kasseres. |
| 4. Bær beskyttelsesbriller | |
| 5. Læs <i>betjeningsvejledningen</i> . | |



93-7313

- | | | |
|--|--|--|
| 1. Advarsel – læs <i>betjeningsvejledningen</i> . | 5. Fare for skæring/amputation af hænder eller fødder med plæneklipperens kniv – hold afstand til bevægelige dele. | 9. Aktiver parkeringsbremsen ved at træde på den næbformede pedal og sætte parkeringsbremsegrebet i aktiveringspositionen. |
| 2. Risiko for væltning – kør ikke på tværs ad skrånninger med en hældning på over 5 grader, op ad skrånninger med en hældning på over 10 grader og ned ad skrånninger med en hældning på over 15 grader. | 6. Kør maskinen fremad ved at trykke hastighedsvælgeren fremad. | 10. Deaktiver parkeringsbremsen ved at træde på bremsepedalen og slippe den. |
| 3. Fare for udslyngede genstande – hold omkringstående på sikker afstand af maskinen. | 7. Kør maskinen baglæns ved at trykke hastighedsvælgeren bagud. | |
| 4. Fare for udslyngede genstande fra plæneklipperen – hold deflektorafskærmningen på plads. | 8. Brems ved at træde på bremsepedalen. | |

Opsætning

Løsdele

Brug skemaet herunder til at kontrollere, at alle dele er blevet leveret.

Trin	Beskrivelse	Antal	Anvendelse
1	Rat	1	Monter rattet
	Låsemøtrik, 1/2 tomme	1	
	Møtrik, 1/2 tomme	1	
	Logodæksel	1	
2	Sæde	1	Monter sædet.
	Afstandsstykke, stor indvendig diameter	2	
	Afstandsstykke, lille indvendig diameter	2	
	Ansatsbolt	2	
	Knap	2	
	Flad skive, 11/32 tomme	2	
3	Bolt, 1/4 x 3/4 tomme	2	Aktiver og monter batteriet.
	Sekskantmøtrik, 1/4 tomme	2	
4	Fordæk	2	Monter fordækkene.
	Låseclips	2	
	Afstandsskiver	4	
	Skiver, tykke	2	
	Spændeskiver	2	
	Hætte	2	
5	Bagdæk	2	Monter bagdækkene.
	Hjullåsemøtrikker	10	
6	Kræver ingen dele	–	Kontrol af dæktrykket og traktorens smøring.
7	Betjeningsvejledning	1	Læs betjeningsvejledningen, og se videoen, før du betjener maskinen.
	Betjeningsvejledning til motor	1	
	Reservedelskatalog	1	
	Video om sikkerhed	1	
	Registreringskort	1	
	Olieaftapningsslange	1	
8	Kræver ingen dele	–	Kontrol af sikkerhedssystemet.
9	Kræver ingen dele	–	Testkør traktoren.

Bemærk: Maskinens venstre og højre side er som set fra den normale betjeningsposition.

1

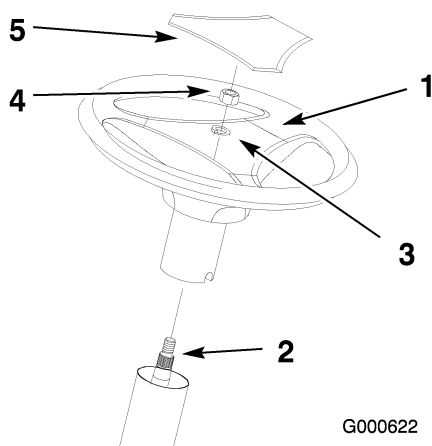
Montering af rattet

Dele, der skal bruges til dette trin:

1	Rat
1	Låsemøtrik, 1/2 tomme
1	Møtrik, 1/2 tomme
1	Logodæksel

Fremgangsmåde

1. Stil forhjulene, så de peger lige fremad.
2. Tag logodækslet af ved at frigøre de tre låse på bagsiden med en skruetrækker.
3. Ret hovedegen mod sædet, og anbring rattet på akselnoten (Figur 3).



Figur 3

1. Hovedege
2. Akselnot
3. Låsemøtrik, 1/2 tomme
4. Møtrik, 1/2 tomme
5. Logodæksel

4. Fastgør rattet med en låseskive (1/2 tomme) og en møtrik (1/2 tomme) (Figur 3).
5. Stram rattets møtrik til 68 Nm.
6. Sæt logodækslet på plads (Figur 3).

2

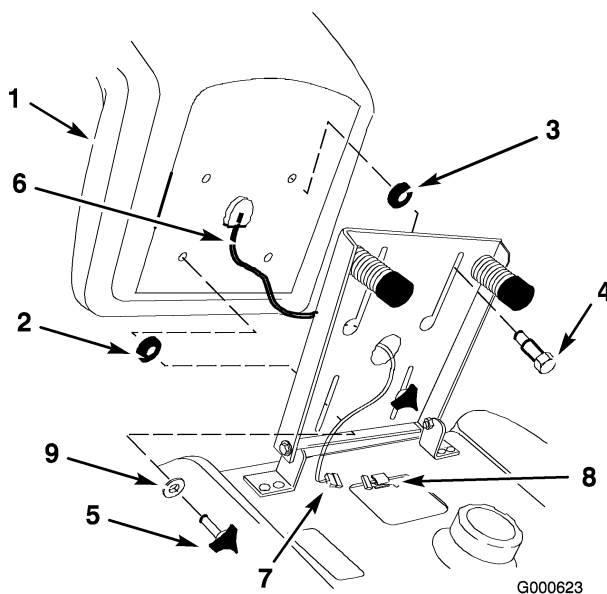
Montering af sædet

Dele, der skal bruges til dette trin:

1	Sæde
2	Afstandsstykke, stor indvendig diameter
2	Afstandsstykke, lille indvendig diameter
2	Ansatsbolt
2	Knap
2	Flad skive, 11/32 tomme

Fremgangsmåde

1. Monter afstandsstykket med den store indvendige diameter og de to ansatsbolte i de bageste huller i sædet (Figur 4).



Figur 4

1. Sæde
2. Afstandsstykke lille diam.
3. Afstandsstykke stor diam.
4. Ansatsbolt
5. Knap
6. Ledning og stik
7. Ledningsnetstik
8. Ledningsklemme
9. Flad skive, 11/32 tomme

2. Anbring sædet på sædepladen ved at sætte de to ansatsbolte gennem de to stikåbninger for enden af begge åbninger (Figur 4).
3. Anbring afstandsstykket med den lille indvendige diameter mellem sædet og sædepladen, og skru de to knapper og de to flade skiver (11/32 tomme) ind i de forreste

huller i sædet (Figur 4). Juster sædet, og stram knapperne.

4. Før sædets kontaktledning og stik gennem den midterste åbning i sædepladen. Skub sædekontaktens stik helt ind i ledningsnetstikket (Figur 4).
5. Sæt sædets kontaktledning fast i skærmåbningen (Figur 4).

3

Aktivering og montering af batteriet

Dele, der skal bruges til dette trin:

2	Bolt, 1/4 x 3/4 tomme
2	Sekskantmøtrik, 1/4 tomme

Fremgangsmåde

Elektrolyt med en densitet på 1,265 skal købes hos en lokal batterileverandør.



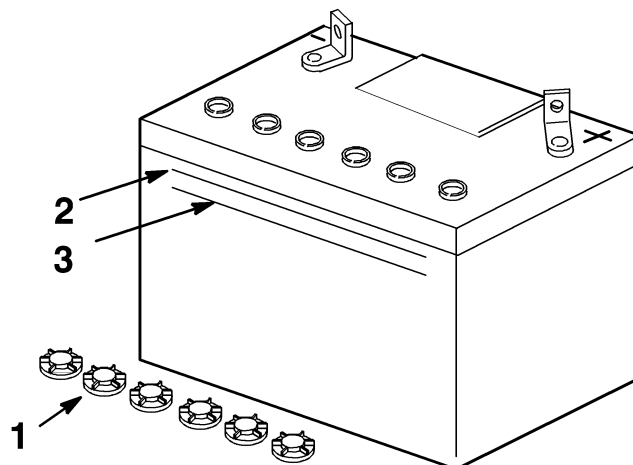
Batterielektrolyt indeholder svovlsyre, som er en dødelig gift, der forårsager alvorlige forbrændinger.

- Drik ikke elektrolyt, og undgå kontakt med hud, øjne og tøj. Bær sikkerhedsbriller for at beskytte øjnene og gummihandsker for at beskytte hænderne.
- Fyld batteriet op på et sted, hvor der altid er rent vand i nærheden til at skylle huden med.
- Følg alle instruktioner, og overhold alle sikkerhedsmeddelelser på elektrolytbeholderen.

1. Tag batteriet ud af traktoren.
2. Rengør toppen af batteriet med et stykke køkkenrulle.

Bemærk: Fyld aldrig batteriet op med elektrolyt, mens batteriet er monteret i traktoren. Du kan komme til at spilde elektrolyt på andre dele og forårsage korrosion.

3. Fjern ventilationshætterne fra batteriet (Figur 5).



G000624

Figur 5

1. Påfyldningsdæksler
2. Øverste streg
3. Nederste streg

4. Hæld langsomt elektrolyt ned i de enkelte battericeller, indtil elektrolytstanden når den øverste streg på batterikassen (Figur 5).

Vigtigt: Batteriet må ikke overfyldes, da elektrolytten (svovlsyre) kan forårsage alvorlig korrosion og beskadige chassiset.

5. Vent 5-10 minutter, efter at du har fyldt battericellerne op. Påfyld om nødvendigt elektrolyt, indtil elektrolytstanden når den øverste streg på batterikassen (Figur 5).
6. Sæt batteriets påfyldningsdæksler på.



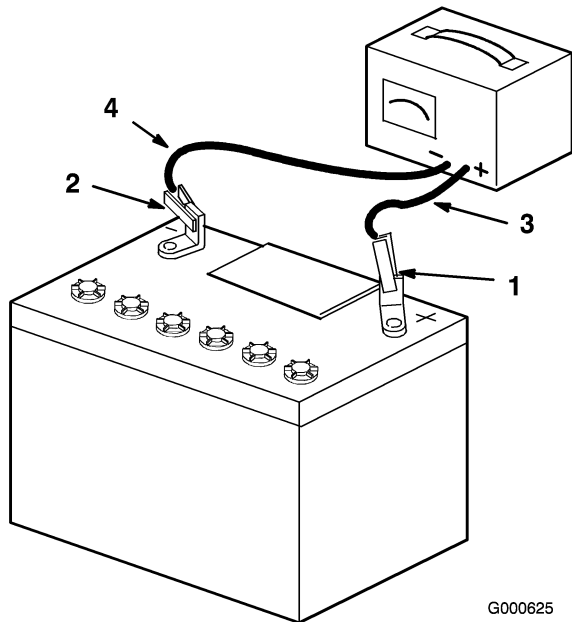
Opladning af batteriet producerer gasser, der kan eksplodere.

Der må aldrig ryges i nærheden af batteriet, og gnister og åben ild skal holdes væk fra batteriet.

Bemærk: Sørg for, at ventilationshætterne er monteret i batteriet.

7. Oplad batteriet i 1 time ved 10 A eller i 2 timer ved 5 A.

- Når batteriet er fuldt opladet, skal du tage opladeren ud af stikkontakten og dernæst koble opladningskablerne fra batteriets poler (Figur 6).



Figur 6

- Batteriets pluspol
- Batteriets minuspol
- Rødt (+) opladningskabel
- Sort (-) opladningskabel

- Monter batteriet i traktoren, og tilslut batterikablerne. Se Montering af batteriet i Vedligeholdelse af elektrisk system, side 34.

Bemærk: Kør ikke traktoren med batteriet frakoblet, da der kan opstå elektriske skader.

4

Montering af fordækkene

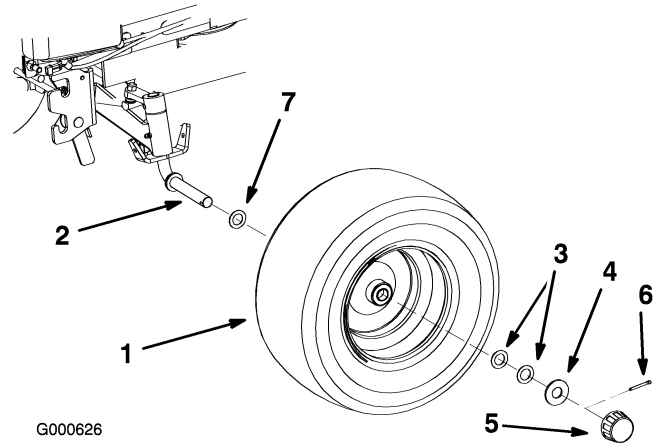
Dele, der skal bruges til dette trin:

2	Fordæk
2	Låseclips
4	Afstandsskiver
2	Skiver, tykke
2	Spændeskiver
2	Hætte

Fremgangsmåde

- Tag dækkene ud af kassen (Figur 7).

- Monter en tynd skive (20 mm) på akslen (Figur 7).



Figur 7

- Forhjul
- Aksel
- Afstandsskive
- Tyk skive, 20 mm
- Hætte
- Låseclips
- Tynd skive, 20 mm

- Skub hjulet på akslen med en ventilspindel i (Figur 7).
- Hjulets endeslør bør være 0 til 0,4 mm. Monter afstandsstykkerne (som påkrævet) og den tykke flade skive (20 mm) for at skabe mellemrum på akslen.
- Indsæt låseclipsen gennem akslen og bøj clipsens ender, så de er åbne (Figur 7).
- Skub hættten på akslens ende, så den klikker på plads over skiven (Figur 7).
- Gentag trinene 2–6 på den modsatte side.
- Smør hjullejerne

5

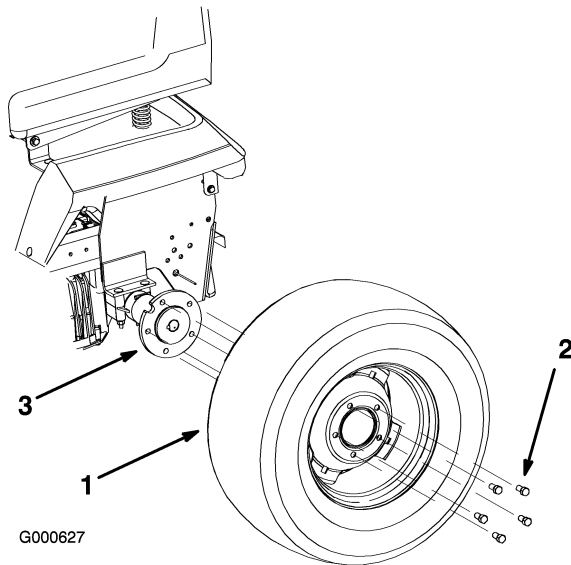
Montering af baghjulene

Dele, der skal bruges til dette trin:

2	Bagdæk
10	Hjullåsemøtrikker

Fremgangsmåde

- Monter baghjulet på hjulnavet, så ventilen vender ind mod traktoren (Figur 8).
- Stram hjulboltene til 102–108 Nm.



Figur 8

1. Baghjul
2. Hjulbolte

3. Hjulnav

Se Kontrol af sikkerhedslåsesystemet i Betjening, side 20.

6

Kontrol af dæktrykket og traktorens smøring

Kræver ingen dele

Fremgangsmåde

Kontroller trykket i for- og bagdækkene. Se Kontrol af dæktrykket i afsnittet Vedligeholdelse.

Vigtigt: Traktoren leveres med olie i motorens krumtaphus.

Kontroller motorens oliestand, og påfyld nok til at hæve den til Full-mærket på oliepinden. Se Kontrol af motorens oliestand i afsnittet Vedligeholdelse.

Kontroller traktoren for at sikre, at den er smurt. Se smøring i afsnittet Vedligeholdelse.

7

Læsning af vejledningen og afspilning af videoen om sikkerhed

Dele, der skal bruges til dette trin:

1	Betjeningsvejledning
1	Betjeningsvejledning til motor
1	Reservedelskatalog
1	Video om sikkerhed
1	Registreringskort
1	Olieaftapningslange

Fremgangsmåde

- Læs betjeningsvejledningen.
- Lær, hvordan du betjener traktoren. Læs afsnittet Betjening i denne betjeningsvejledning.
- Se videoen om sikkerhed.
- Udfyld registreringskortet.
- Brug olieaftapningsslangen, når du skifter motorolie.

8

Kontrol af sikkerhedssystemet

Kræver ingen dele

Fremgangsmåde



Hvis kontakterne til sikkerhedslåsesystemet frakobles eller beskadiges, kan maskinen reagere uventet og forårsage personskade.

- Pil ikke ved sikkerhedskontakterne.
- Kontroller dagligt, at sikkerhedskontakterne fungerer, og udskift eventuelle beskadigede kontakter, før du betjener maskinen.

9

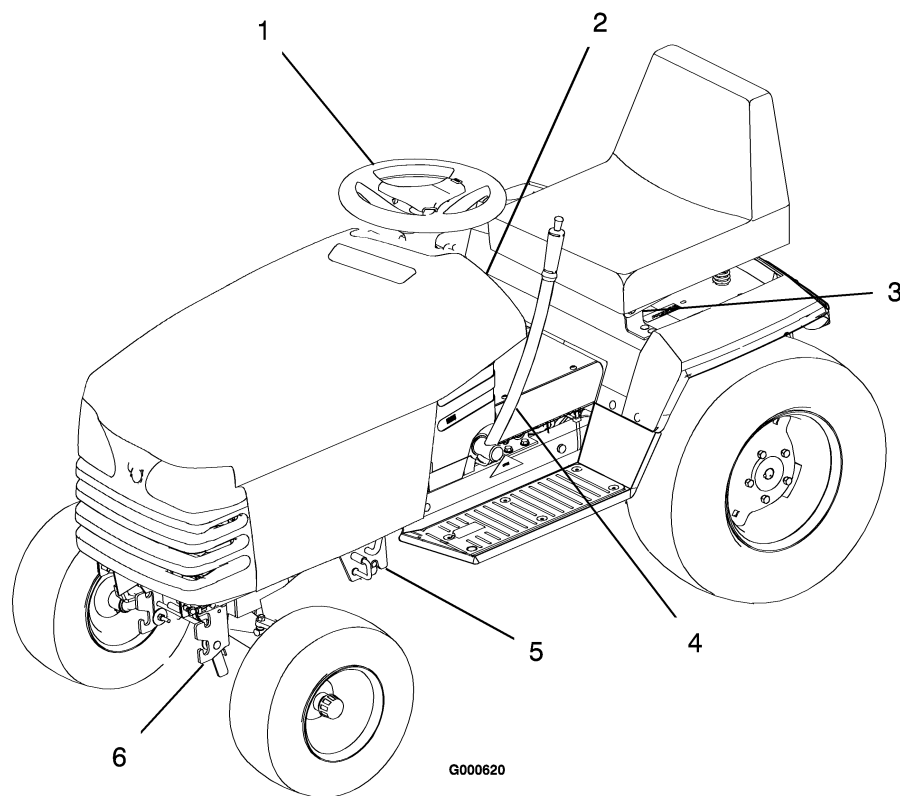
Testkør traktoren

Kræver ingen dele

Fremgangsmåde

1. Fyld almindelig, blyfri benzin på tanken. Se Benzin og olie i Betjening, side 20. Åbn afbryderventilen til brændstoffet, og kontroller brændstofslangen og fittings for lækager.
2. Kontroller og afprøv følgende enheders drift, hvis det er relevant:
 - Motor, choker og gashåndtag
 - Forlygter
 - Advarselslamper
 - Kraftudtagetets kobling og bremse
 - Løftesystem
 - Parkeringsbremse
 - Rat
 - Betjening af traktoren ved kørsel fremad, og når der bakkedes.

Produktoversigt

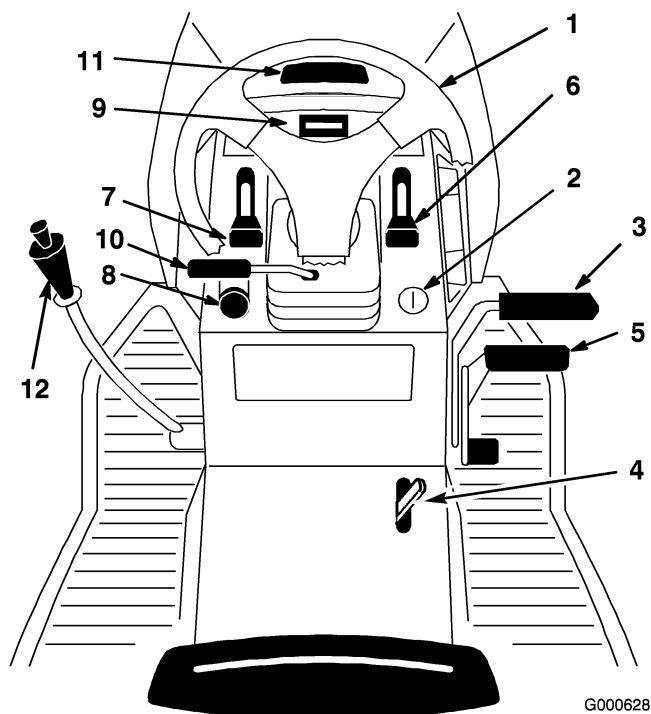


Figur 9

- | | | | |
|----------------------------|-------------------------|--------------------------------|-----------------------|
| 1. Rat | 5. Kørehastighedsvælger | 9. Fartpilotkontakt | 13. Værktøjsløftegreb |
| 2. Tændingskontakt | 6. Gashåndtag | 10. Indikator modul/timetæller | |
| 3. Brems pedal | 7. Choker | 11. Ratindstillingsgreb | |
| 4. Parkeringsbremsehåndtag | 8. Kraftudtag | 12. Åbning i motorhjelm | |

Betjeningsanordninger

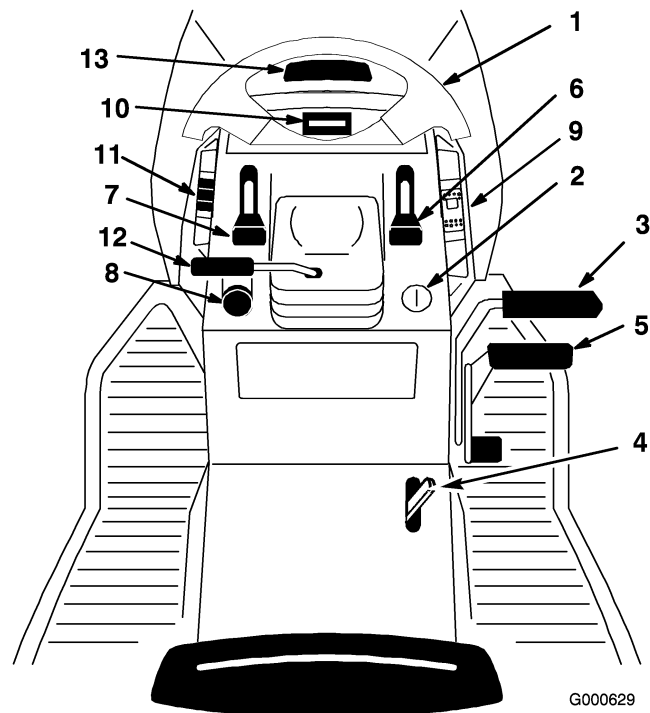
Før du starter motoren og anvender maskinen, er det vigtigt, at du er fortrolig med alle maskinens betjeningsanordninger (Figur 10 vedrørende model 420 eller Figur 11 model 430).



Figur 10

Model 420

- | | |
|----------------------------|-------------------------------|
| 1. Rat | 8. Kraftudtag |
| 2. Tændingskontakt | 9. Fartpilotkontakt |
| 3. Bremsespedal | 10. Indikatormodul/timetæller |
| 4. Parkeringsbremsehåndtag | 11. Ratindstillingsgreb |
| 5. Kørehastighedsvælger | 12. Åbning i motorhjelmen |
| 6. Gashåndtag | 13. Værktøjsløftegreb |
| 7. Choker | |



Figur 11

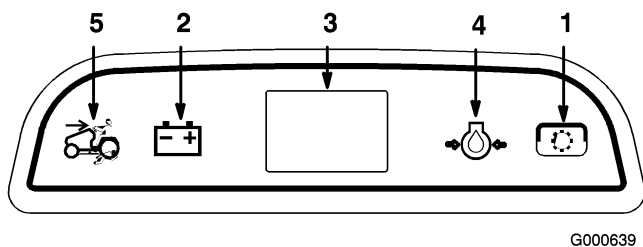
Model 430

- | | |
|----------------------------|-------------------------------|
| 1. Rat | 8. Kraftudtag |
| 2. Tændingskontakt | 9. Fartpilotkontakt |
| 3. Bremsespedal | 10. Indikatormodul/timetæller |
| 4. Parkeringsbremsehåndtag | 11. Kontakt til værktøjslift |
| 5. Kørehastighedsvælger | 12. Ratindstillingsgreb |
| 6. Gashåndtag | 13. Åbning i motorhjelmen |
| 7. Choker | |

Indikatormodul

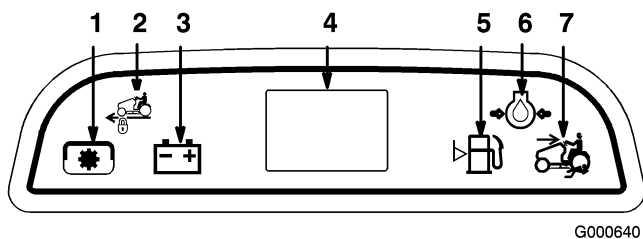
Indikatormodulet (Figur 12 og Figur 13) har lamper for:

- Betjening i bakgear
- Kraftudtag
- Batteri
- Olietryk
- Timetæller (LED)
- Fartpilot (kun model 430)
- Brændstofstand (kun model 430)



Figur 12

- | | |
|---------------|------------------------|
| 1. Kraftudtag | 4. Olietryk |
| 2. Batteri | 5. Betjening i bakgear |
| 3. Timetæller | |



Figur 13

- | | |
|---------------|------------------------|
| 1. Kraftudtag | 5. Brændstofstand |
| 2. Fartpilot | 6. Olietryk |
| 3. Batteri | 7. Betjening i bakgear |
| 4. Timetæller | |

Advarselsslamperne vil være tændt under nedenstående forhold. På alle andre tidspunkter skal lamperne være slukket.

- **Batteri**

Batterilampen er tændt, når tændingsnøglen er i positionen run eller lights, hvis batteriets spænding er under 11,2 volt. Hvis lampen tændes, er det vigtigt, at batteriet og det elektriske system kontrolleres, og at problemet afhjælpes.

- **Brændstofstand**

Lampen for brændstofstand er tændt, når tændingsnøglen er i positionen run eller lights, og hvis brændstofstanden er lav, dvs. hvis der er ca. 6 dl tilbage.

- **Olie**

Olielampen vil være tændt, når tændingsnøglen er i positionen run eller lights, og motoren ikke kører. Når motoren startes, slukkes lampen. Når motoren kører, tændes lampen, hvis olietrykket falder til et niveau, som ikke er sikkert. Hvis lampen tændes, mens motoren kører, skal motoren standses med det samme, og årsagen til det lave olietryk afhjælpes.

- **Kraftudtag**

Kraftudtagslampen er tændt, når tændingsnøglen er i positionen run eller lights, og kraftudtaget er indkoblet. Når denne lampe er tændt, er det en påmindelse om, at starteren ikke tørner, og at du skal slukke for kraftudtaget, før du stiger af.

- **Timetæller**

Timetælleren registrerer, hvor mange timer motoren har kørt. Den tændes, når tændingen er i positionen run eller lights. Brug disse tal til planlægning af regelmæssig vedligeholdelse.

Betjening

Anbefalet benzin

Brug BLYFRI almindelig bilbenzin (mindst 85 oktan). Blyholdig almindelig benzin kan anvendes, hvis blyfri almindelig benzin ikke fås.

Vigtigt: Der må aldrig anvendes metanol, benzin indeholdende metanol eller gasohol, der indeholder mere end 10% ethanol, da dette kan beskadige motorens brændstofsysteem. Bland ikke olie i benzinen.



Benzin er farligt eller dødbringende, hvis det indtages. Længere tids udsættelse for dampe kan forårsage alvorlige skader og sygdomme.

- Undgå længere tids indånding af dampe.
- Hold ansigtet væk fra spidsen af slangen og brændstoftanken eller stabilisatoråbningen.
- Undgå at få benzin i øjnene eller på huden.



Under visse forhold er benzin meget brandfarlig og yderst eksplosiv. En brand eller eksplosion forårsaget af benzin kan give dig eller andre forbrændinger samt medføre tingsskade.

- Fyld tanken udendørs i et åbent område, når motoren er kold. Tør eventuel spildt benzin op.
- Fyld aldrig brændstoftanken op inde i en lukket anhænger.
- Fyld ikke brændstoftanken helt op. Fyld benzin på brændstoftanken, indtil niveauet er 6 til 13 mm under bunden af påfyldningsstudsens. Denne tomme plads giver benzinen i brændstoftanken plads til at udvide sig.
- Ryg aldrig, når du håndterer benzin, og hold dig på afstand af åben ild eller steder, hvor benzindampe kan antændes af en gnist.
- Opbevar benzin i en godkendt beholder og utilgængeligt for børn. Køb aldrig benzin til mere end 30 dages forbrug.
- Anbring altid benzindunke på jorden et stykke fra køretøjet, før påfyldning påbegyndes.
- Fyld ikke benzindunke inde i et køretøj eller på en lastbil eller anhænger, da indvendige tæpper eller plastikforinger i lastbiler kan isolere dunken og forsinke tabet af eventuel statisk elektricitet.
- Når det er praktisk muligt, skal benzindrevet udstyr fjernes fra lastbilen eller anhænger og fyldes op igen, mens hjulene står på jorden.
- Hvis dette ikke er muligt, skal påfyldningen af udstyret finde sted på en lastbil eller anhænger med en løs dunk i stedet for direkte fra benzinstanderen.
- Hvis det er nødvendigt at benytte benzinstanderen, skal spidsen af slangen hele tiden være i kontakt med kanten af åbningen i brændstoftanken eller -dunken, indtil påfyldningen er afsluttet.

Brug af brændstofstabilisator

Brug af brændstofstabilisator i traktoren giver følgende fordele:

- holder benzinen frisk ved opbevaring i 90 dage eller derunder. Ved længere tids opbevaring anbefales det, at brændstoftanken tømmes.
- Renser motoren, når den kører.
- Forhindrer opbygning af gummiagtige lakaflejringer i brændstofsyste­met, som medfører startvanskeligheder.

Vigtigt: Tilsæt aldrig brændstofadditiver, der indeholder metanol eller ethanol.

Tilsæt benzinen den korrekte mængde brændstofstabilisator.

Bemærk: Brændstofstabilisator er mest effektiv, når den blandes med frisk benzin. Brug altid brændstofstabilisator for at minimere risikoen for lakaflejringer i brændstofsyste­met.

Opfyldning af brændstoftanken

1. Sluk for motoren, og aktiver parkeringsbremsen.
2. Rengør området omkring brændstofdækslet, og afmonter dækslet. Fyld blyfri almindelig benzin på brændstoftanken, indtil niveauet er 6–13 mm under bunden af påfyldningsstuds­en. Dette giver benzinen i brændstoftanken plads til at udvide sig. Fyld ikke brændstoftanken helt op.
3. Skru brændstofdækslet godt fast. Tør eventuel spildt benzin op.

Kontrol af motoroliestanden

Før du starter motoren og bruger maskinen, skal du kontrollere oliestanden i motorens krumtaphus. Se afsnittet Kontrol af motoroliestanden i Motorvedligeholdelse, side 30.

Sæt sikkerheden i højsædet

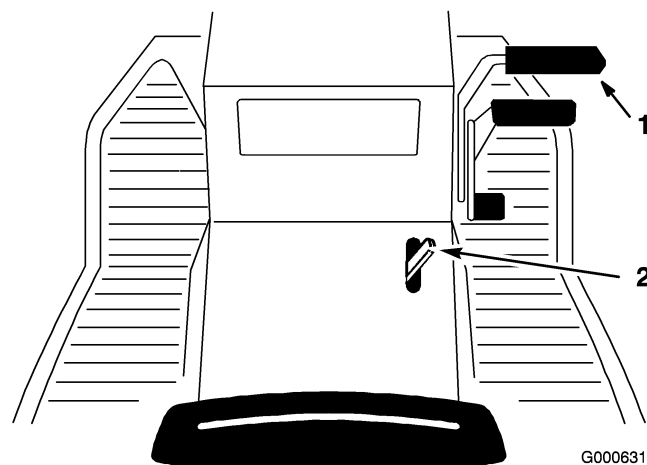
Læs alle sikkerhedsoplysninger omhyggeligt. Disse oplysninger kan hjælpe dig, din familie, husdyr og personer, der befinder sig i nærheden, med at undgå at komme til skade.

Betjening af parkeringsbremsen

Aktiver altid parkeringsbremsen, når du standser maskinen eller efterlader den uden opsyn.

Aktivering af parkeringsbremsen

1. Skub bremsepedalen (Figur 14) ned, og hold den nede.



Figur 14

1. Bremsepedal
2. Parkeringsbremsehåndtag

2. Løft parkeringsbremsehåndtaget (Figur 14) fremad, og fjern gradvist din fod fra bremsepedalen. Bremsepedalen bør fortsat være i bund (låst).

Deaktivering af parkeringsbremsen

1. Tryk bremsepedalen ned (Figur 14). Parkeringsbremsehåndtaget bør løsnes.
2. Løft gradvist foden fra bremsepedalen.

Start og standsning af motoren

Start af motoren

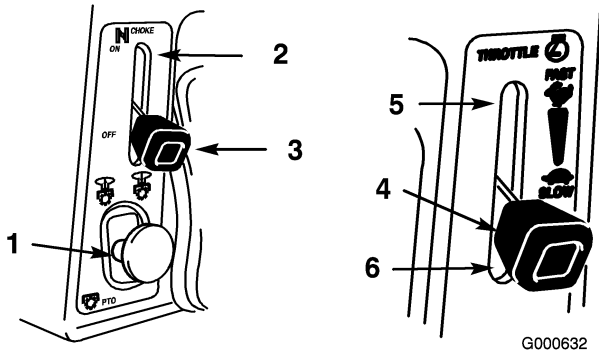
1. Sæt dig på sædet.
2. Aktiver parkeringsbremsen. Se afsnittet Aktivering af parkeringsbremsen i Vedligeholdelse af brems­er, side 40.

Bemærk: Motoren starter ikke, medmindre du trækker parkeringsbremsen eller træder bremsepedalen helt i bund.

3. Stil kraftudtaget, så det er udkoblet (Figur 15).

4. Flyt chokeren, så den er slået til (Figur 15).

Bemærk: Trin 4 er muligvis ikke nødvendigt for en motor, der har kørt og er varm.



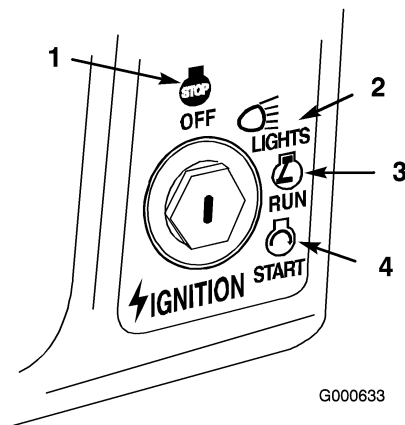
Figur 15

- | | |
|-------------------------|---------------|
| 1. Kraftudtag frakoblet | 4. Gashåndtag |
| 2. Choker – ON | 5. Hurtig |
| 3. Choker – OFF | 6. Langsom |

5. Flyt gashåndtaget til Hurtig (Figur 15).
6. Drej tændingsnøglen, og hold den i startpositionen (Figur 16). Slip nøglen, når motoren starter.

Vigtigt: Hvis motoren ikke starter efter 10 sekunders tørring, skal du dreje tændingsnøglen til positionen off og lade startmotoren køle af i 60 sekunder. Se afsnittet Fejlfinding, Fejlfinding, side 43.

7. Når motoren starter, skal du flytte chokeren til off, så den er slået fra (Figur 15). Hvis motoren sætter ud eller er langsom til at starte, skal du flytte chokeren tilbage til on i nogle få sekunder. Flyt derefter gashåndtaget til den ønskede indstilling. Gentag dette efter behov.



Figur 16

- | | |
|--------|----------|
| 1. Fra | 3. Kør |
| 2. Lys | 4. Start |

Standning af motoren

1. Skub kraftudtaget, så det er udkoblet (Figur 15).
2. Flyt gashåndtaget mellem halv og fuld gas (Figur 15).
3. Drej tændingsnøglen til Fra (Figur 16).

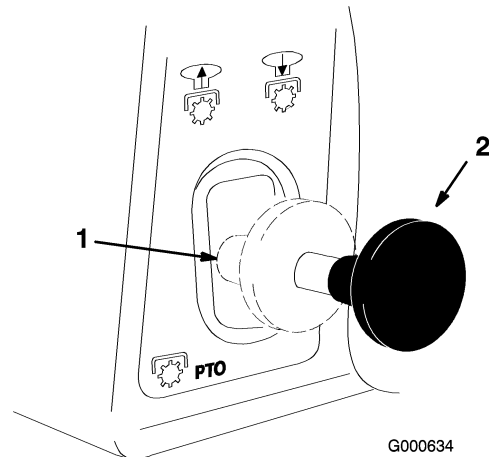
Betjening af kraftudtaget

Kraftudtagskontakten indkobler og udkobler strøm til den elektriske kobling.

Hvis tændingsnøglen er i positionen run eller lights, og kraftudtaget er indkoblet, vil kraftudtagslampen være tændt. Når denne lampe er tændt, er det en påmindelse om, at starteren ikke tørrer, og at du skal udkoble kraftudtaget, før du stiger af.

Indkobling af kraftudtaget

Tryk på kraftudtagskontakten, så den er i positionen ON (Figur 17).



Figur 17

- | | |
|----------------------|--------------------|
| 1. Off - deaktiveret | 2. Til – aktiveret |
|----------------------|--------------------|

Udkobling af kraftudtaget

Stil kraftudtaget, så det er udkoblet (Figur 17).

Sikkerhedslåsesystem



Hvis kontakterne til sikkerhedslåsesystemet frakobles eller beskadiges, kan maskinen reagere uventet og forårsage personskade.

- Pil ikke ved sikkerhedskontakterne.
- Kontroller dagligt, at sikkerhedskontakterne fungerer, og udskift eventuelle beskadigede kontakter, før du betjener maskinen.

Sådan fungerer sikkerhedslåsesystemet

Sikkerhedslåsesystemet er udviklet med henblik på at forhindre, at motoren starter, medmindre:

- Du sidder i sædet.
- Brems pedalen er trådt ned.
- Kraftudtaget er udkoblet.
- Hydropedalene er i neutral position.

Sikkerhedslåsesystemet er udviklet med henblik på at standse motoren, hvis:

- Du rejser dig fra sædet, når brems pedalen er sluppet.
- Du rejser dig fra sædet, når kraftudtaget er indkoblet.

Sikkerhedslåsesystemet er udviklet med henblik på at udkoble kraftudtaget, hvis:

Du skifter til bakgear med kraftudtaget indkoblet.

Afprøvning af sikkerhedslåsesystemet

Afprøv altid sikkerhedslåsesystemet, før du betjener maskinen. Hvis systemet ikke fungerer som beskrevet i det følgende, skal der straks tilkaldes en autoriseret forhandler til at reparere sikkerhedssystemet.

1. Aktiver parkeringsbremsen. Indkobl kraftudtaget til positionen ON. Drej derefter tændingsnøglen om i startstillingen, mens du sidder i sædet. Motoren bør ikke tørne.
2. Udkobl kraftudtaget, og deaktivér brems pedalen. Drej derefter tændingsnøglen

om i startstillingen, mens du sidder i sædet. Motoren bør ikke tørne.

3. Aktiver parkeringsbremsen, og udkobl kraftudtaget. Rejs dig op fra sædet, og drej tændingsnøglen om i startstillingen. Motoren bør ikke tørne.
4. Aktiver parkeringsbremsen, og udkobl kraftudtaget. Start motoren, mens du sidder i sædet. Deaktiver parkeringsbremsen, mens motoren kører, og rejs dig derefter let fra sædet. Motoren bør nu stoppe.
5. Aktiver parkeringsbremsen, og udkobl kraftudtaget. Start motoren, mens du sidder i sædet. Mens motoren kører, skal du indkoble kraftudtaget og rejse dig en smule fra sædet. Motoren skulle nu standse.
6. Når parkeringsbremsen er deaktiveret, drejes tændingsnøglen til positionen RUN, uden at motoren startes. Stil kraftudtagskontakten, så det er indkoblet. Du vil høre et klik, som angiver, at kraftudtaget er aktiveret, og kraftudtagslampen vil blive tændt. Flyt fodpedalen til bakkefunktionen. Du vil høre et klik, som angiver, at kraftudtaget er deaktiveret, og kraftudtagslampen vil blive slukket.
7. Når parkeringsbremsen er deaktiveret, drejes tændingsnøglen til positionen RUN, uden at motoren startes. Stil kraftudtagskontakten, så det er indkoblet. Drej KeyChoice®-nøglen, og slip den. Bakgearindikatoren skal lyse. Flyt fodpedalen til bakkefunktionen. Kraftudtaget og kraftudtagslampen på instrumentbrættet skal forblive tilsluttede. Stil kraftudtagskontakten, så det er udkoblet. Kraftudtagslampen og bakgearlampen slukker.

Indstilling af KeyChoice®-kontakten til kørsel i bakgear

En blokeringsfunktion på traktoren forhindrer kraftudtaget i at virke under bakning. Hvis du sætter maskinen i bakgear med kraftudtaget slået til (dvs. med skæreknivene eller andet udstyr kørende), udkobles kraftudtaget. Slå ikke græs i bakgear, medmindre det er absolut nødvendigt.

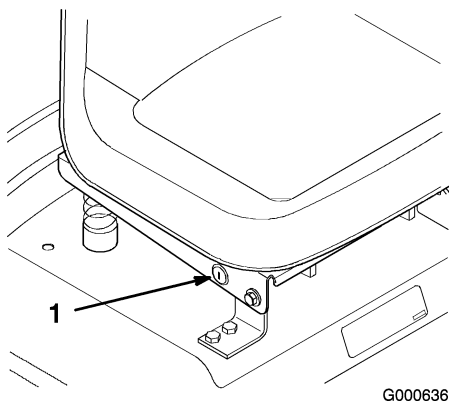
Hvis du skal bruge kraftudtaget, mens du bakker, kan du slå denne sikkerhedsfunktion fra ved hjælp af KeyChoice®-kontakten, der er placeret nær sædebeslaget (Figur 18).



Du kan komme til at bakke hen over et barn eller en anden person i nærheden, mens skæreknaven(e) eller andre redskaber er aktiveret og forårsage alvorlig personskade eller død.

- Slå ikke græs i bakgear, medmindre det er absolut nødvendigt.
- Indsæt kun KeyChoice®-nøglen, hvis det er absolut nødvendigt.
- Kig altid bagud og ned, før du bakker.
- Brug kun KeyChoice®-kontakten, når du er sikker på, at der ikke kommer børn eller andre personer ind på det område, hvor du skal slå græs.
- Vær særdeles opmærksom, efter at du har deaktiveret sikkerhedsfunktionen, da lyden fra motoren kan gøre det umuligt for dig at bemærke, at et barn eller en anden person er kommet ind på arbejdsområdet.
- Du skal altid fjerne både tændingsnøglen og KeyChoice®-nøglen og opbevare dem et sikkert sted, hvor børn eller uautoriserede brugere ikke kan få fat i nøglerne, når traktoren står uden opsyn.

1. Indkobl kraftudtaget.
2. Sæt nøglen i KeyChoice®-kontakten (Figur 18).

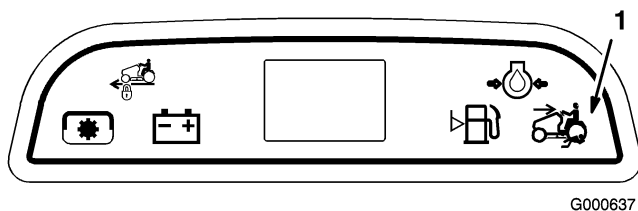


Figur 18

1. KeyChoice®-kontakt

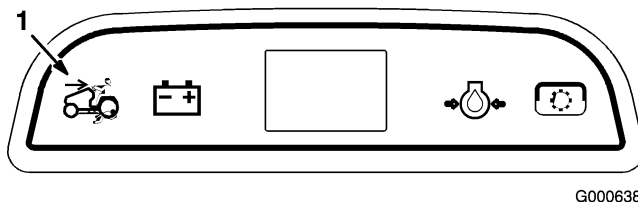
3. Drej KeyChoice®-nøglen.

En rød lampe på instrumentpanelet (Figur 19 og Figur 20) tændes og angiver, at sikkerhedsfunktionen er deaktiveret.



Figur 19

1. Indikator for betjening i bakgear, 72202



Figur 20

1. Indikator for betjening i bakgear, 72201
4. Sæt maskinen i bakgear, og gør opgaven færdig.
5. Udkobl kraftudtaget for at aktivere blokeringsfunktionen. Derved slukkes den røde lampe på panelet.
6. Fjern KeyChoice®-nøglen, og læg den et sikkert sted, der er utilgængeligt for børn.

Kørsel fremad og bakning

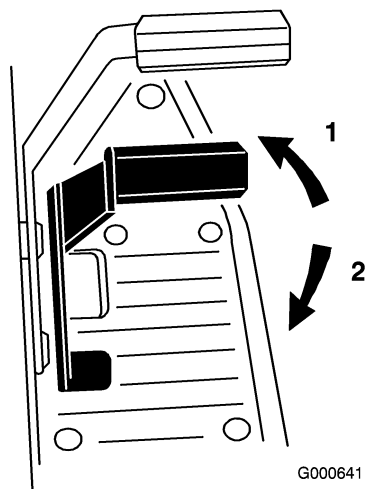
Gashåndtaget styrer motorens omdrejningstal målt i o/min (omdrejninger pr. minut). Indstil gashåndtaget til høje omdrejninger (hurtig) for at opnå den bedste ydelse.

Hvis du vil køre fremad eller bakke, skal du deaktivere parkeringsbremsen. Se afsnittet Deaktivering af parkeringsbremsen i Vedligeholdelse af bremses, side 40. Sæt foden på traktionspedalen, og tryk langsomt på den øverste del af traktionspedalen for at køre fremad, eller på den nederste del af traktionspedalen for at køre baglæns (Figur 21). Jo længere traktionspedalen trykkes den ene eller anden vej, jo hurtigere kører maskinen i den pågældende retning.

Bemærk: Hvis du vil køre i bakgear med kraftudtaget indkoblet, skal låsefunktionen i forbindelse med bakgear deaktiveres vha. KeyChoice®-kontakten, der sidder på sædebeslaget i højre side lige under sædet.

Hastigheden sættes ned ved at slække trykket på traktionspedalen.

Vigtigt: For at undgå beskadigelse af transmissionen skal du altid løsne parkeringsbremsen, før du træder på traktionspedalen.



Figur 21

1. Fremad

2. Bakning

Standingsning af maskinen

For at stoppe maskinen skal du slippe traktionspedalen, udkoble kraftudtaget og dreje tændingsnøglen til stillingen off. Hvis du efterlader maskinen uden opsyn, skal du også aktivere parkeringsbremsen. Se afsnittet Aktivering af parkeringsbremsen i Vedligeholdelse af bremses, side 40. Husk at tage nøglen ud af tændingen.



Børn eller omkringstående kan komme til skade, hvis de flytter eller forsøger at betjene maskinen, når operatøren ikke er til stede.

Fjern altid tændingsnøglen og KeyChoice®-nøglen, og træk parkeringsbremsen, når du efterlader maskinen uden opsyn, selv hvis det blot er i nogle få minutter.

Betjening af værktøjsløftegrebet.

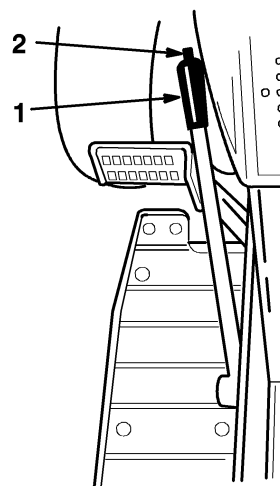
Værktøjsløftegrebet (Figur 22) bruges til at hæve og sænke forskellige redskaber.

Sådan hæves værktøjet

Træk værktøjsløftegrebet bagud, indtil låsen låser. I denne position holdes værktøjet i den øverste eller hævet position.

Sådan sænkes værktøjet

Træk værktøjsløftegrebet bagud for at udløse trykket, og tryk på knappen ovenpå for at frigøre låsen. Før løftegrebet fremad for at sænke værktøjet.



Figur 22

1. Løftegreb

2. Knap

Brug af værktøjsliften

Værktøjsliften (Figur 23) bruges til at hæve og sænke værktøjer.

Hævning af værktøjer

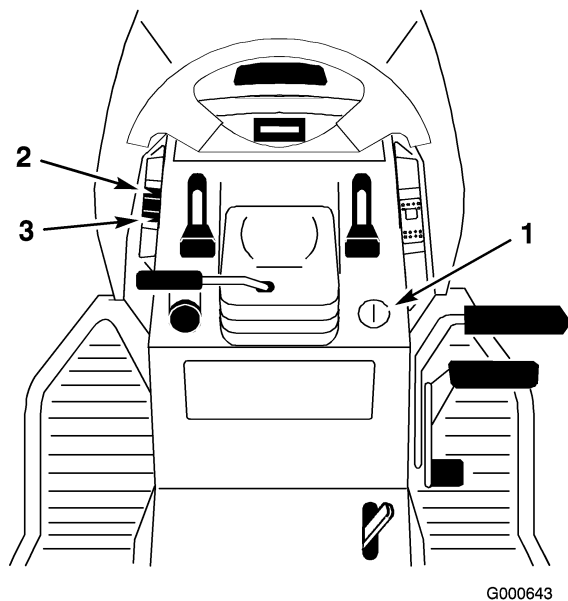
1. Tænd ved at dreje nøglen til positionen (Figur 23).
2. Skub løftekontakten opad for at hæve værktøjsliften (Figur 23).

Dette løfter og fastholder værktøjet i den hævede position.

Sænkning af værktøj

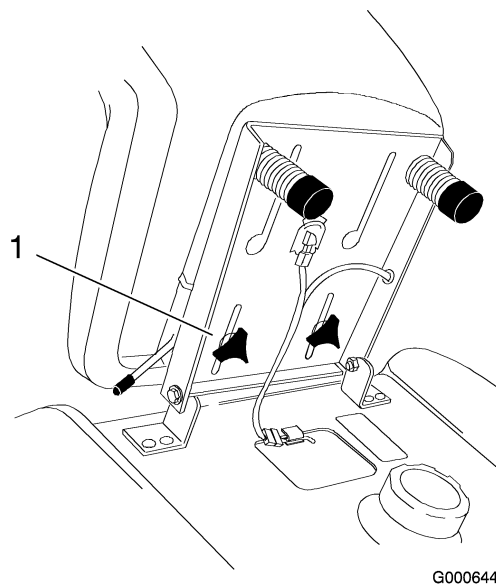
1. Tænd ved at dreje nøglen til positionen (Figur 23).
2. Skub løftekontakten nedad for at sænke værktøjsliften (Figur 23).

Dette sænker værktøjsliften.



Figur 23

1. Nøgle
2. Løftekontakt - op
3. Løftekontakt - ned



Figur 24

1. Justeringsknap

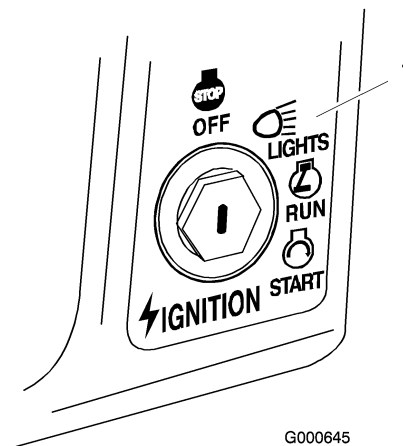
Brug af forlygterne

Forlygterne tændes vha. tændingens separate position, lights (Figur 25). Lygterne er tændt, når tændingen er i positionen lights – også selv om motoren er slukket. Tag nøglen ud, hvis maskinen efterlades uden opsyn, så lyset ikke kan tændes og aflade batteriet.

Indstilling af sædet

Sædet kan flyttes frem og tilbage. Anbring sædet i den stilling, hvor du har den bedste kontrol over maskinen og sidder mest behageligt.

1. Hæv sædet, og løsn justeringsknapperne (Figur 24)
2. Skub sædet til den ønskede position, og tilspænd knapperne.



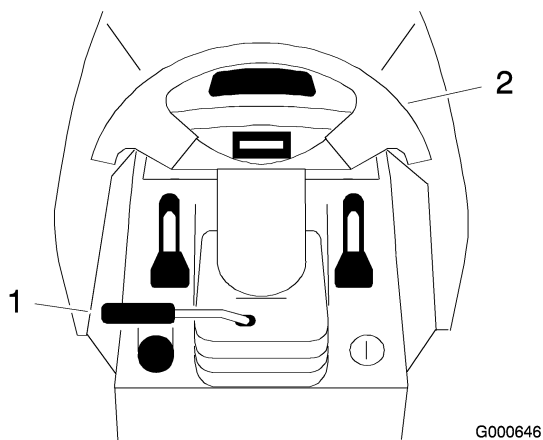
Figur 25

1. Lys

Indstilling af vipperattet

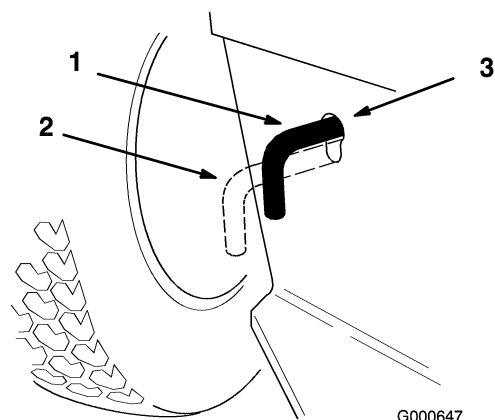
Rattet har fire vippepositioner. Anbring rattet i den stilling, hvor du har den bedste kontrol over maskinen og sidder mest behageligt.

1. Løft ratindstillingsgrebet, så låsen åbnes (Figur 26).
2. Flyt rattet til en behagelig position. Slip derefter ratindstillingsgrebet, så rattet fastlåses.



Figur 26

1. Ratindstillingsgreb
2. Rat



Figur 27

1. Driftsstilling
2. Skubbestilling
3. Kørselsgreb

Manuel skubning af plæneklipperen

Vigtigt: Skub altid maskinen manuelt. Træk aldrig maskinen med et andet køretøj, da dette kan beskadige gearkassen.

Skubning af maskinen

1. Frakobl kraftudtaget, og drej tændingsnøglen til slukket position.
2. Flyt kørselsgrebet til skubbestillingen. Herved frakobles drivsystemet, så hjulene kan rotere frit (Figur 27).

Betjening af maskinen

Flyt kørselsgrebet til driftsstilling (Figur 27).

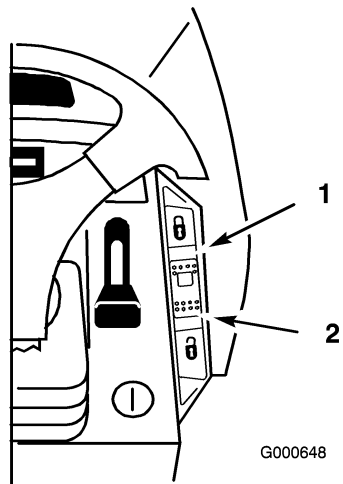
Bemærk: Maskinen kan ikke køre, medmindre kørselsgrebet står i positionen operate.

Brug af fartpiloten

En kontakt med tre positioner, der sidder på instrumentbrættet (Figur 28), og som har følgende positioner: Aktivering af lås (fjederbelastet) samt låsning og deaktivering af lås. Fartpiloten fastholder traktionspedalen i positionen uden tryk med foden. Fartpiloten er kun beregnet til kørsel i fremadgående retning. Den må ikke bruges i bakgear.

Aktivering af fartpiloten

1. Begynd at køre traktoren: Se afsnittet Kørsel fremad og bakning i Betjening, side 20. Skub fartpilotkontakten (Figur 28) til positionen Aktivering af lås, mens foden holdes stille på traktionspedalen.



Figur 28

1. Aktivering af lås 2. Deaktivering af lås

-
2. Dette fastlåser traktionspedalen i positionen, og din fod kan derefter fjernes fra traktionspedalen. En konstant kørselshastighed vil blive opretholdt.

Deaktivering af fartpiloten

1. Skub fartpilotkontakten (Figur 28) til positionen Aktivering af lås, mens foden holdes stille på traktionspedalen.
2. Dette låser traktionpedalen op, og traktionspedalen styres derefter med din fod.
3. Du kan foretage hurtige standsninger ved at træde på bremsepedalen. Dette frakobler automatisk fartpiloten og aktiverer samtidigt bremsen.

Vedligeholdelse

Skema over anbefalet vedligeholdelse

Vedligeholdelsesintervaller	Vedligeholdelsesprocedure
Efter de første 8 timer	<ul style="list-style-type: none">• Skift af motorolie.
Hver anvendelse eller dagligt	<ul style="list-style-type: none">• Kontroller sikkerhedslåsesystemet.• Kontrol af motoroliestanden.• Kontrol af elektrolytstanden i batteriet.• Rengøring af luftindtagsskærmen.• Kontrol af bremsen.
For hver 25 timer	<ul style="list-style-type: none">• Rengøring af luftfilterets skumindsats (ofte under støvede eller snavsede forhold).• Kontrol af dæktrykket.
For hver 50 timer	<ul style="list-style-type: none">• Smør forhjulene og spindlerne (ofte under snavsede og støvede forhold).• Rens papirluftfilterindsatsen.
For hver 100 timer	<ul style="list-style-type: none">• Udskift motorolien (hyppigere under støvede og snavsede forhold).• Kontrol af tændrøret/-ene.• Udskiftning af brændstoffilteret.• Rengør motorens køleribber og motorens køleafskærmninger.
For hver 200 timer	<ul style="list-style-type: none">• Udskift motorolien (hyppigere under støvede og snavsede forhold).• Udskiftning af papirluftfilteret.
Før opbevaring	<ul style="list-style-type: none">• Tømning af brændstoftanken.• Opladning af batteriet og frakobling af kablerne.• Kontrol af spidsningen.• Udførelse af alle ovennævnte vedligeholdelsesprocedurer før opbevaring

Vigtigt: Se betjeningsvejledningen til motoren for at få oplysninger om yderligere vedligeholdelsesprocedurer.



Hvis du lader nøglen sidde i tændingen, kan andre personer utilsigtet komme til at starte motoren og forårsage alvorlig personskade på dig eller andre omkringstående.

Fjern nøglen fra tændingen, og tag tændrørskablet af tændrøret, før du udfører vedligeholdelsesarbejde. Flyt tændrørskablet til side, så det ikke kommer i berøring med tændrøret ved et uheld.

Smøring

Smøring

Smør maskinen efter hver 50. driftstime eller én gang om året, alt efter hvad der indtræffer først. Maskinen skal smøres oftere under meget støvede eller sandede forhold.

Fedttype: Universalfedt.

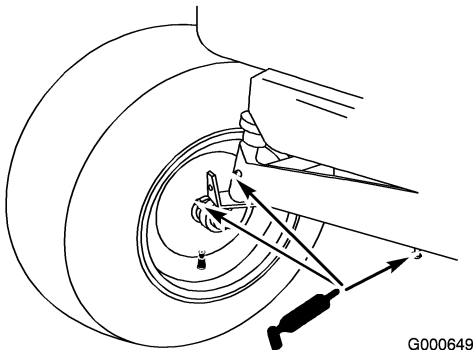
Smøring

1. Frakobl kraftudtaget, aktiver parkeringsbremsen, og drej tændingsnøglen til slukket position. Fjern tændingsnøglen.
2. Rengør smøreniplerne med en klud. Sørg for at skrabe eventuel maling af forsiden på niplerne.

3. Slut en smørepistol til niplen. Pump fedt ind i delene, indtil der begynder at løbe fedt ud af lejerne.
4. Tør overskydende smørefedt op.

Smørepunkter

1. Smør forhjulene og spindlerne, indtil der strømmer smørefedt ud af lejerne (Figur 29).
2. Smør de forreste aksellejer (Figur 29).



Figur 29

Motorvedligeholdelse

Serviceeftersyn af motorolien

Skift olie efter de første 8 driftstimer og derefter efter hver 100 driftstimer.

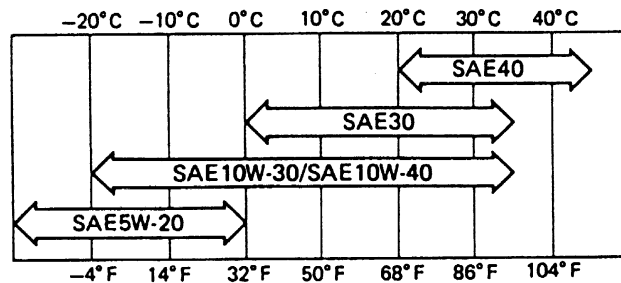
Olietype: Selvrensende olie (API service SF, SG, SH eller SJ)

Krumtaphusindhold:

- når oliefilteret ikke er taget af, 1,5 l
- når oliefilteret ikke er taget af, 1,7 l

Viskositet: Se nedenstående tabel.

USE THESE SAE VISCOSITY OILS



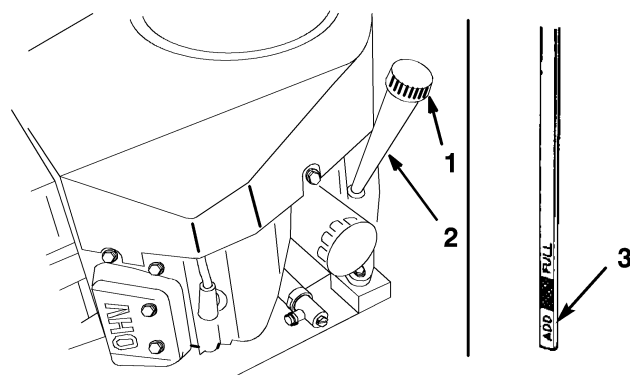
G000659

Figur 30

Kontrol af motoroliestanden

1. Parker maskinen på en plan flade, udkobl kraftudtaget, stop motoren, og fjern tændingsnøglen.
2. Rengør området omkring oliepinde (Figur 31), så der ikke trænger snavs ned i hullet til oliepinde, hvilket kan beskadige motoren.
3. Skru oliepinde af, og tør pindens metalende ren (Figur 31).
4. Før oliepinde helt ind i påfyldningsrøret, men skru den ikke fast på røret (Figur 31). Træk oliepinde ud, og kig på pindens metalende. Hvis oliestanden er lav, skal der kun påfyldes så meget olie i påfyldningsrøret, at oliestanden stiger til Full-mærket på oliepinde.

Vigtigt: Undgå at fylde for meget olie på krumtaphuset, da dette kan medføre beskadigelse af motoren.



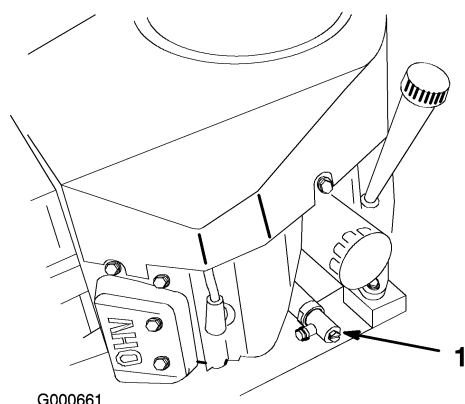
Figur 31

1. Oliepind
2. Påfyldningsrør
3. Oliepindens ende

Udskiftning og aftapning af olie

1. Start motoren, og lad den køre i fem minutter. På denne måde opvarmes olien, så den bliver lettere at aftappe.
2. Parker maskinen, så dræningssiden er lidt lavere end den modsatte side. På denne måde sikres det, at al olien aftappes. Udkobl derefter kraftudtaget, aktiver parkeringsbremsen, stop motoren, og fjern tændingsnøglen.
3. Placer en bakke under olieaftapningsproppen. Brug enten en flad skruetrækker eller en 3/8 tommer nøgle (10 mm) til at åbne ventilen (Figur 32).
4. Drej ventilenden mod uret for at åbne ventilen (Figur 32).
5. Når al olien er aftappet, lukkes ventilen ved at dreje ventilenden med uret (Figur 32).

Bemærk: Bortskaf den brugte olie på et godkendt genbrugsanlæg.



Figur 32

1. Olieaftapningsshul

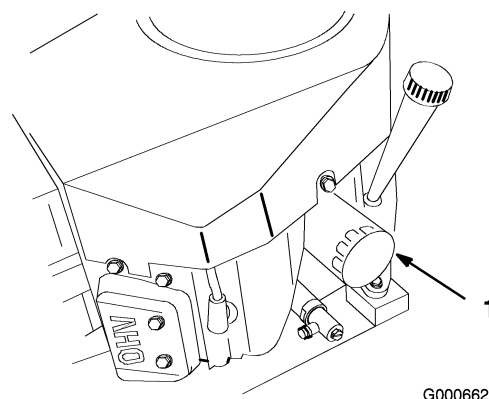
6. Rengør rundt om oliepipinden, og skru dækslet af (Figur 31).
7. Hæld langsomt ca. 80% af den angivne olie i påfyldningsrøret (Figur 31). Se Serviceeftersyn af motorolien i Motorvedligeholdelse, side 30.
8. Kontroller oliestanden. Se afsnittet Kontrol af oliestanden i Motorvedligeholdelse, side 30.
9. Tilsæt langsomt ekstra olie, så oliestanden når op til F-mærket.

Skift af oliefilteret

Udskift oliefilteret for hver 200 timer eller ved hvert andet olieskift.

Bemærk: Skift oliefilteret hyppigere, når maskinen anvendes under meget støvede eller sandede forhold.

1. Tap olien af motoren. Se afsnittet om skift og aftapning af motorolien i Motorvedligeholdelse, side 30.
2. Fjern det gamle filter (Figur 33).
3. Påfør gummipakningen på det nye filter et tyndt lag ny olie.



Figur 33

1. Oliefilter

4. Monter det nye oliefilter på adapteren. Drej oliefilteret med uret, indtil gummipakningen berører filteradapteren. Spænd derefter filteret yderligere 3/4 omgang (Figur 33).
5. Fyld krumtaphuset med den korrekte nye type olie. Se afsnittet om skift og aftapning af motorolie i Motorvedligeholdelse, side 30.

Eftersyn af luftfilteret

Skumindsats: Rengør og smør for hver 25. driftstime.

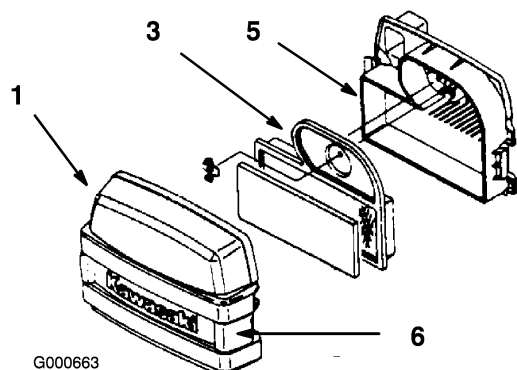
Papirindsats: Udskift efter hver 50 driftstimer. Udskiftes efter hver 200 driftstimer eller en gang om året, alt efter hvad der indtræffer først.

Bemærk: Luftfilteret skal efterses oftere under meget støvede eller sandede forhold (efter få timers brug).

Afmontering af skum- og papirindsatser

1. Udkobl kraftudtaget, og aktiver parkeringsbremsen.

2. Stop motoren, fjern nøglen, og vent, til alle bevægelige dele er standset, før du forlader betjeningspositionen.
3. Rengør området omkring luftfilteret for at forhindre snavs i at trænge ind i motoren og forårsage skader. Skru knappen af, og afmonter luftfilterdækslet (Figur 34).



Figur 34

- | | |
|-----------------|-------------------|
| 1. Dæksel | 4. Vingemøtrik |
| 2. Skumindsats | 5. Luftfilterbund |
| 3. Papirindsats | 6. Klinker |

4. Fjern forsigtigt skumindsatsen fra papirindsatsen (Figur 34).
5. Skru vingemøtrikken af, og fjern papirindsatsen (Figur 34).

Rengøring af skumindsatsen

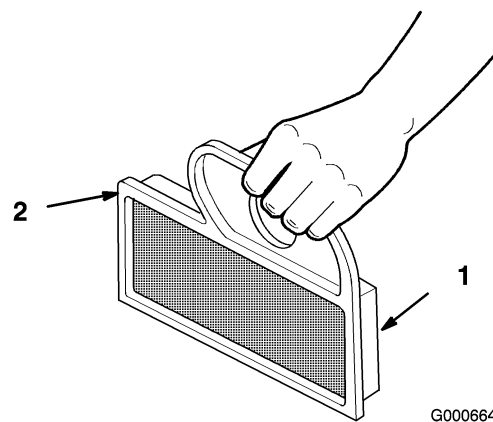
1. Vask skumindsatsen med flydende sæbe og varmt vand (Figur 34). Når indsatsen er ren, skal den skylles omhyggeligt.
2. Tør indsatsen ved at klemme den i en ren klud (vrid ikke). Lad indsatsen lufttørre.

Vigtigt: Udskift skumindsatsen, hvis den er slidt eller beskadiget.

Rengøring af papirelementet

1. Bank forsigtigt indsatsen ned mod en jævn overflade for at fjerne støv og snavs (Figur 35).
2. Undersøg indsatsen for revner, oliefilm og beskadigelse af gummipakningen.

Vigtigt: Du må aldrig rengøre papirindsatsen med trykluft eller væske, f.eks. opløsningsmiddel, benzin eller petroleum. Udskift papirindsatsen, hvis den er beskadiget eller ikke kan rengøres ordentligt.



Figur 35

- | | |
|-----------------|-----------------|
| 1. Papirindsats | 2. Gummipakning |
|-----------------|-----------------|

Montering af skum- og papirindsatser

Vigtigt: For at undgå motorskade skal der altid være monteret et komplet skum- og papirluftfilter, når motoren betjenes.

1. Skyd forsigtigt skumindsatsen ind i papirluftfilterindsatsen (Figur 34).
2. Placer luftfilteret på bundpladen, og monter vingemøtrikken (Figur 34).
3. Monter luftfilterdækslet, og lås det fast (Figur 34).

Serviceeftersyn af tændrøret

Kontroller tændrøret/-ene efter hver 100 timers drift. Sørg for, at gnistgabets mellem midter- og sideelektroden er korrekt, før tændrøret monteres. Brug en tændrørsnøgle til at afmontere og montere tændrøret/-ene og en søgelære til at kontrollere og justere gnistgabets. Monter om nødvendigt et nyt/nye tændrør.

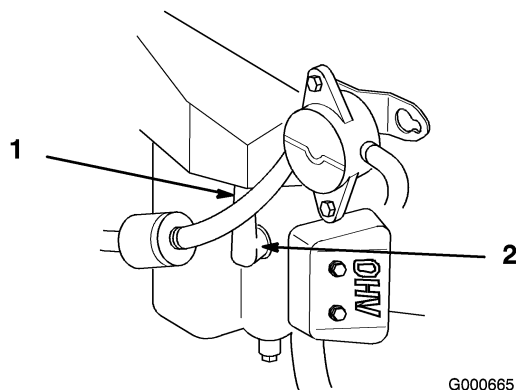
Type: Champion RCJ8Y (eller tilsvarende)

Gnistgab: 0,76 mm

Afmontering af tændrøret/-ene

1. Udkobl kraftudtaget, og aktiver parkeringsbremsen.
2. Stop motoren, fjern nøglen, og vent, til alle bevægelige dele er standset, før du forlader betjeningspositionen.
3. Tag tændrørskablet/-erne af tændrøret/-ene (Figur 36). Rengør området omkring

- tændrøret/-ene for at forhindre snavs i at trænge ind i motoren og forårsage beskadigelse.
4. Fjern tændrøret/-ene og metalskiven.



Figur 36

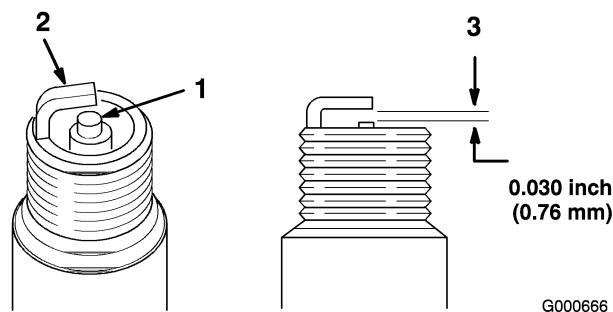
1. Tændrørskabel monteret 2. Tændrør

Kontrol af tændrøret

1. Se på midten af tændrøret/-ene (Figur 37). Hvis der kan ses en lys brun eller grå farve på isolatoren, fungerer motoren korrekt. En sort belægning på isoleringen betyder normalt, at luftfilteret er snavs.

Vigtigt: Rens aldrig tændrøret/-ene. Udskift altid tændrøret/-ene, når de(t) har en sort belægning, slidte elektroder, oliefilm eller revner.

2. Kontroller gnistgabet mellem midter- og sideelektroden (Figur 37). Bøj sideelektroden (Figur 37), hvis gabet ikke er korrekt.



Figur 37

1. Midterelektrodens isolator 3. Gnistgab (ikke i korrekt målestoksforhold)
2. Sideelektrode

Montering af tændrøret/-ene

1. Monter tændrøret/-ene. Sørg for, at gnistgabet er indstillet korrekt.

2. Tilspænd tændrøret med et moment på 22 Nm.
3. Sæt tændrørskablet/-erne på tændrøret/-ene (Figur 36).

Vedligeholdelse af brændstofs-system

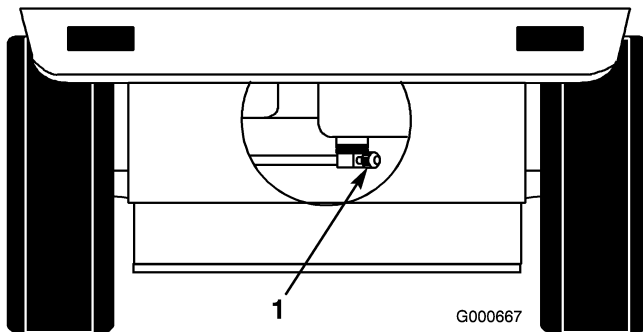
Tømning af brændstoftanken



Under visse forhold er benzin meget brandfarlig og yderst eksplosiv. En brand eller eksplosion forårsaget af benzin kan give dig eller andre forbrændinger samt medføre tingsskade.

- Tap benzinen af brændstoftanken, når motoren er kold. Dette skal gøres udendørs på en åben plads. Tør eventuel spildt benzin op.
- Ryg aldrig, når du aftapper benzin, og hold dig på afstand af åben ild eller steder, hvor benzindampene kan antændes af en gnist.

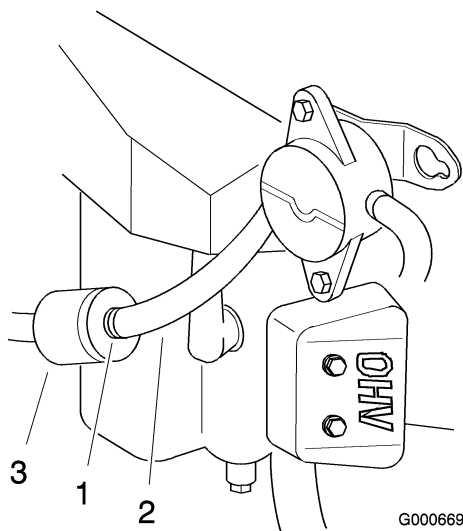
1. Parker maskinen på en plan overflade for at sikre, at brændstoftanken tømmes helt. Udkobl kraftudtaget, og aktiver parkeringsbremsen.
2. Stop motoren, fjern nøglen, og vent, til alle bevægelige dele er standset, før du forlader betjeningspositionen.
3. Luk brændstofafbryderventilen ved brændstoftanken (Figur 38).



Figur 38

1. Brændstofafbryderventil

4. Åbn motorhjelmen.
5. Klem slangeklemmens ender sammen, og skyd den op ad brændstofrøret mod brændstoftanken (Figur 39).



Figur 39

1. Slangeklemme
2. Brændstofrør
3. Filter

6. Træk brændstofrøret af filteret (Figur 39). Åbn brændstofafbryderventilen, og lad benzinen løbe ud i en godkendt benzindunk.

Bemærk: Dette er det bedste tidspunkt at montere et nyt brændstoffilter på, da brændstoftanken er tom.

7. Monter brændstofrøret på filteret. Skyd slangeklemmen hen til filteret for at fastgøre brændstofrøret og filteret. Se Udskiftning af brændstoffilter i Vedligeholdelse af brændstofsyste, side 33.

Serviceeftersyn af brændstoffilteret

Udskift brændstoffilteret efter hver 100 driftstimer eller årligt, alt efter hvad der indtræffer først.

Sæt aldrig et snavset filter på, hvis det er afmonteret fra brændstofrøret.

1. Udkobl kraftudtaget, og aktiver parkeringsbremsen.
2. Stop motoren, fjern nøglen, og vent, til alle bevægelige dele er standset, før du forlader betjeningspositionen.
3. Luk brændstofafbryderventilen ved brændstoftanken (Figur 38).
4. Åbn motorhjelmen.
5. Klem slangeklemmernes ender sammen, og skub dem væk fra filteret (Figur 39).
6. Fjern filteret fra brændstofrørene.
7. Monter et nyt filter, og flyt slangeklemmerne hen til filteret.
8. Åbn brændstofafbryderventilen ved brændstoftanken (Figur 38).
9. Luk motorhjelmen.

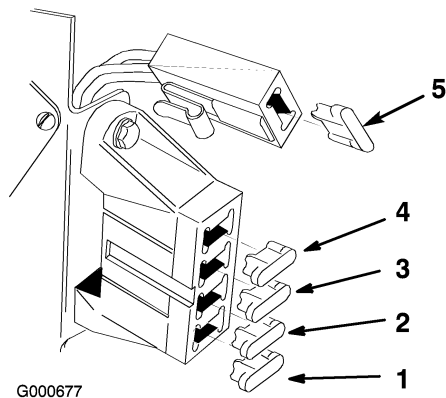
Vedligeholdelse af elektrisk system

Serviceeftersyn af sikringerne

Det elektriske system er beskyttet af sikringer. Det kræver ingen vedligeholdelse, men hvis en sikring springer, skal komponent/kredsløb dog kontrolleres for fejlfunktion eller kortslutning. En sikring udskiftes ved at trække den ud (Figur 40) og fjerne den.

Sikringer:

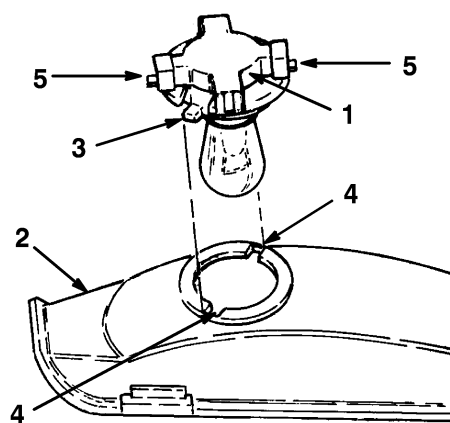
- Hoved/startkontakt F1 – 30 A, flade stikben
- Generator F2 – 25 A, flade stikben
- Instrumentbræt/timetæller F3 – 10 A, flade stikben
- Forlygter F4 – 10 A, flade stikben
- Værktøjslift F5 – 25 A, flade stikben (kun model 430)
-



G000677

Figur 40

- | | |
|-----------------------------------|--|
| 1. Hoved – 30 A | 4. Forlygter – 10 A |
| 2. Generator - 25 A | 5. Værktøjslift – 25 A (kun model 72202) |
| 3. Instrumentbræt/timetæller 10 A | |



G000678

Figur 41

- | | |
|---------------------|-----------|
| 1. Fatning til pære | 4. Hakker |
| 2. Reflektor | 5. Poler |
| 3. Tapper | |

Serviceeftersyn af forlygterne

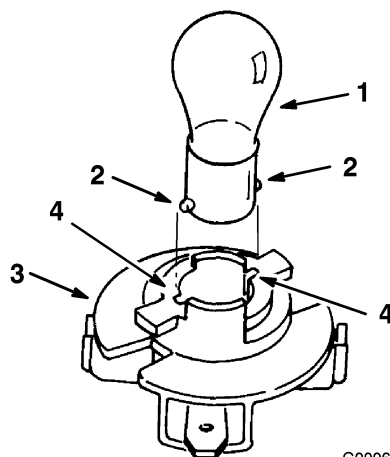
Specifikation: Pære nr. 1156, biltype

Afmontering af pæren

1. Udkobl kraftudtaget, og aktiver parkeringsbremsen.
2. Stop motoren, fjern nøglen, og vent, til alle bevægelige dele er standset, før du forlader betjeningspositionen.
3. Åbn motorhjælmen. Tag ledningsstikkene af begge klemmer på pærens fatning.
4. Drej fatningen 1/4 omgang mod uret, og fjern den fra reflektoren (Figur 41).
5. Tryk pæren ned, og drej den mod uret, indtil den ikke kan drejes mere (ca. 1/4 omgang). Herefter fjernes den fra fatningen (Figur 41).

Montering af pæren

1. Pæren er udstyret med metalben på siden af soklen. Anbring benene oven over åbningerne i fatningen, og sæt soklen ned i fatningen (Figur 42). Tryk pæren ned, og drej den med uret, indtil den ikke kan drejes mere.



G000679

Figur 42

- | | |
|-------------|---------------------|
| 1. Pære | 3. Fatning til pære |
| 2. Metalben | 4. Hakker |

2. Pærens fatning har to tapper (Figur 41). Ret tapperne ind med rillerne i reflektoren, sæt fatningen ind i reflektoren, og drej den 1/4 omgang med uret, indtil den ikke kan drejes mere.
3. Sæt ledningsstikkene fast på klemmerne på fatningen.

Serviceeftersyn af batteriet

Advarsel

CALIFORNIEN
Erklæring nr. 65

Batteripoler og tilbehør indeholder bly og bly sammensætninger, som ifølge staten Californien er kræftfremkaldende og forårsager forplantningsskader. Vask hænder efter håndtering.

Batteriet skal altid holdes rent, og det skal altid være fuldt opladet. Brug et stykke køkkenrulle til at rengøre batterikassen. Hvis batteriets poler er rustne, skal de rengøres med en opløsning bestående af fire dele vand og én del tveksurtsnatron. Smør et fint lag fedt på batteriets poler for at forhindre, at de rustner.

Spænding: 12 V, 260 ampere ved tønning af kold motor

Afmontering af batteriet



Batteripoler eller metalværktøj kan kortslutte mod metaltraktordele og forårsage gnister. Gnister kan få batterigasserne til at eksplodere og medføre personskade.

- Når batteriet skal fjernes eller monteres, må batteriets poler ikke berøre nogen metaldele på traktoren.
- Metalværktøj må ikke kortslutte mellem batteripolerne og traktorens metaldele.

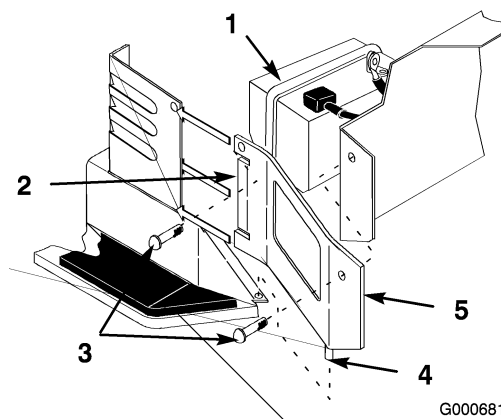


Forkert batterikabelføring kan danne gnister og beskadige maskinen og kablerne. Gnister kan få batterigasserne til at eksplodere og medføre personskade.

- Frakobl altid batteriets (sorte) minuskabel, før du frakobler det røde pluskabel.
- Tilkobl altid batteriets (røde) pluskabel igen, før du tilkobler det sorte minuskabel igen.

1. Udkobl kraftudtaget, og aktiver parkeringsbremsen.
2. Stop motoren, fjern nøglen, og vent, til alle bevægelige dele er standset, før du forlader betjeningspositionen.
3. Åbn motorhjelmen og find batteriet.
4. Afmonter det højre sidepanel, når batteriet skal fjernes (Figur 43).

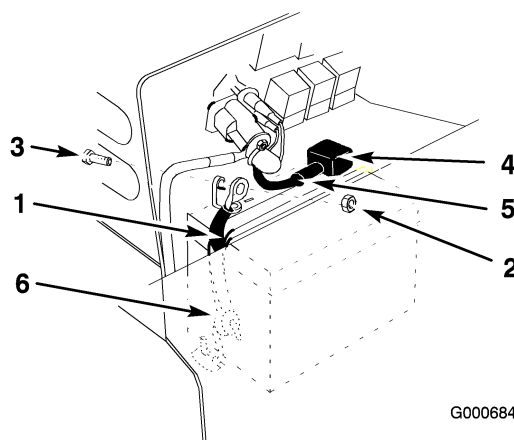
Fjern skruerne og løft panelet op for at få sikringstappen fri, og skub panelets tapper ud fra ratstammen.



Figur 43

- | | |
|------------------------|--------------------|
| 1. Batteri | 4. Clips |
| 2. Sidepanelets tapper | 5. Højre sidepanel |
| 3. Skrue | |

5. Tag det sorte minusjordkabel af batteriets pol (Figur 44).



Figur 44

- | | |
|---------------|--------------------------|
| 1. Minuskabel | 4. Gummikappe (rød) |
| 2. Møtrik | 5. Pluskabel |
| 3. Bolt | 6. Batteriets holdestrop |

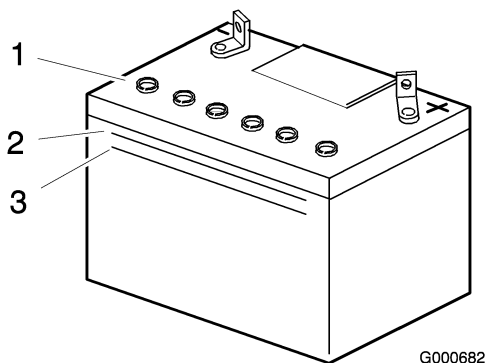
- Løft den røde gummikappe op fra pluskablet. Tag pluskablet (rød kappe) af batteriets pol (Figur 44).
- Afmonter batteriets holdestrop (Figur 44). Tag batteriet ud af traktoren.

Montering af batteriet

- Sæt batteriet i traktoren (Figur 43).
- Fastgør batteriet med holdestroppen (Figur 44).
- Slut pluskablet (rød kappe) til batteriets (+) pluspol (Figur 44) ved hjælp af bolten og møtrikken. Skyd gummikappen hen over batteriets pol.
- Slut det sorte minuskabel til batteriets minuspol (-) ved hjælp af bolten og møtrikken (Figur 44).
- Monter det højre sidepanel ved at skubbe tapperne ind i ratstammen og sætte sikringstappen ind i fodstøttens flange. Fastgør med skruerne (Figur 43).

Kontrol af elektrolytstanden

- Åbn motorhjælmen, og find batteriet, når motoren er slukket.
- Kig på siden af batteriet. Elektrolytstanden må højst nå op til den øverste streg. Den må ikke komme ned under den nederste streg (Figur 45),



Figur 45

- | | |
|-----------------------|-------------------|
| 1. Påfyldningsdæksler | 3. Nederste streg |
| 2. Øverste streg | |

- Hvis elektrolytstanden er lav, skal der hældes den nødvendige mængde destilleret vand på batteriet. Se afsnittet Påfyldning af vand på batteriet.



Batterielektrolyt indeholder svovlsyre, som er en dødelig gift, der forårsager alvorlige forbrændinger.

- Drik ikke elektrolyt, og undgå kontakt med hud, øjne og tøj. Bær sikkerhedsbriller for at beskytte øjnene og gummihandsker for at beskytte hænderne.
- Fyld batteriet op på et sted, hvor der altid er rent vand i nærheden til at skylle huden med.
- Følg alle instruktioner, og overhold alle sikkerhedsmeddelelser på elektrolytbeholderen.

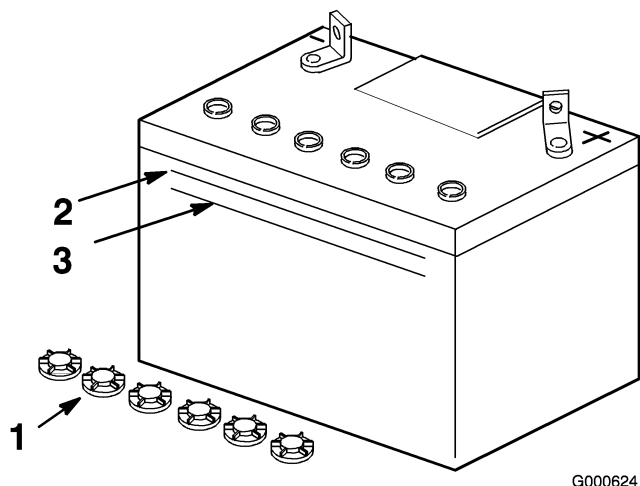
Påfyldning af vand på batteriet

Det er bedst at fylde destilleret vand på batteriet, lige før du skal bruge maskinen. På denne måde blandes vandet grundigt med elektrolytopløsningen.

- Tag batteriet ud af traktoren.
- Rengør toppen af batteriet med et stykke køkkenrulle.

Bemærk: Fyld aldrig batteriet op med destilleret vand, mens batteriet er monteret i traktoren. Du kan komme til at spilde elektrolyt på andre dele og forårsage korrosion.

- Fjern ventilationshætterne fra batteriet (Figur 46).



Figur 46

1. Påfyldningsdæksler
2. Øverste streg
3. Nederste streg

4. Hæld langsomt destilleret vand ned i de enkelte battericeller, indtil elektrolytstanden når den øverste streg (Figur 46) på batterikassen.

Vigtigt: Batteriet må ikke overfyldes, da elektrolytten (svovlsyre) kan forårsage alvorlig korrosion og beskadige chassiset.

5. Vent 5–10 minutter, efter at du har fyldt battericellerne op. Påfyld om nødvendigt destilleret vand, indtil elektrolytstanden når den øverste streg (Figur 46) på batterikassen.
6. Sæt batteriets ventilationshætter på.

Opladning af batteriet



Opladning af batteriet producerer gasser, der kan eksplodere.

Der må aldrig rygges i nærheden af batteriet, og gnister og åben ild skal holdes væk fra batteriet.

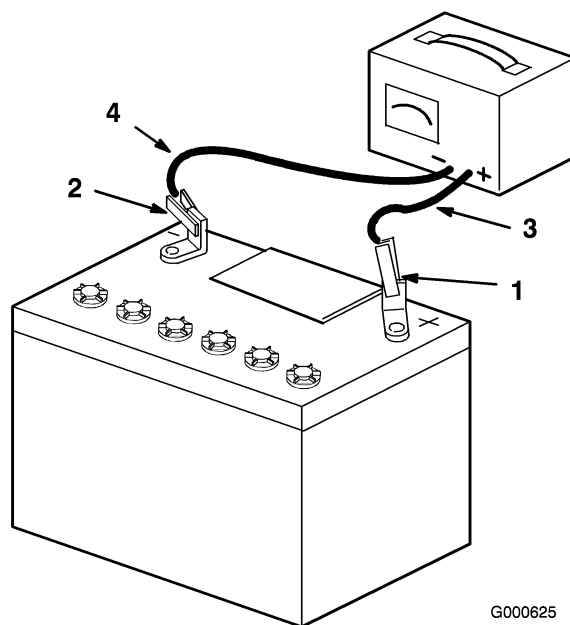
Vigtigt: Batteriet skal altid være fuldt opladet (en vægtfylde på 1,265). Dette er særlig vigtigt for at forhindre, at batteriet bliver beskadiget, når temperaturen er under 0° C.

1. Fjern batteriet fra chassiset. Se afsnittet Afmontering af batteriet.
2. Kontroller elektrolytstanden. Se afsnittet Kontrol af elektrolytstanden.

3. Sørg for, at påfyldningsdækslerne er monteret i batteriet. Oplad batteriet ved mindst 6-10 ampere i en time. Hvis batteriet er fuldstændigt afladet, skal det oplades ved 3 ampere i seks timer.

Vigtigt: Batteriet må aldrig overlades. Overdreven opladning vil forkorte batteriets levetid.

4. Når batteriet er fuldt opladet, skal du tage opladeren ud af stikkontakten og dernæst koble opladningskablerne fra batteriets poler (Figur 47).



Figur 47

1. Batteriets pluspol
2. Batteriets minuspol
3. Rødt (+) opladningskabel
4. Sort (-) opladningskabel

5. Monter batteriet i traktoren, og tilslut batterikablerne. Se afsnittet Montering af batteriet.

Bemærk: Kør ikke traktoren med batteriet frakoblet, da der kan opstå elektriske skader.

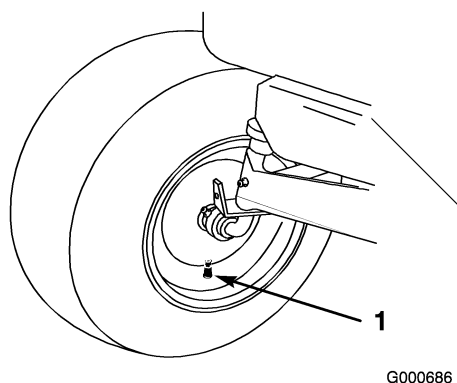
Vedligeholdelse af drivsystem

Kontrol af dæktrykket

Oprethold lufttrykket i for- og baghjulene som angivet. Kontroller trykket ved ventilspindlen efter

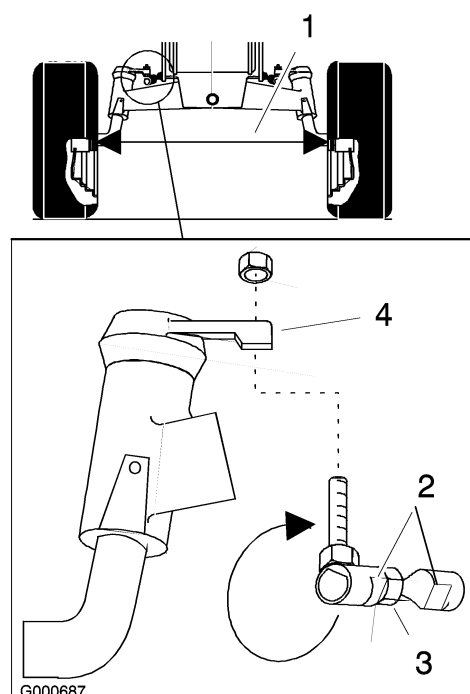
hver 25 driftstimer eller en gang om måneden, alt efter hvad der indtræder først (Figur 48). Dæktrykket skal kontrolleres, når dækkene er kolde. På denne måde fås den mest præcise trykmåling.

Tryk: 138 kPa (20 psi) på for- og bagdæk



Figur 48

1. Ventilspindel



Figur 49

1. Mål her
2. Flade sider
3. Kontramøtrik
4. Indstillingsgreb

Eftersyn af forhjulenes spidsning

Oprethold forhjulenes spidsning som angivet. Hvis der opstår ujævnt slid på dækkene, opkradning af græsplænen eller vanskelig styring, kan det være nødvendigt at foretage en justering. Kontroller spidsningen hvert år, før traktoren stilles til opbevaring.

Specifikation: 3–6 mm forhjulsspidsning.

Måling af spidsningen

1. Udkobl kraftudtaget, og aktiver parkeringsbremsen.
2. Stop motoren, fjern nøglen, og vent, til alle bevægelige dele er standset, før du forlader betjeningspositionen.
3. Skub den forreste del af hjulene ud, så den normale løshed i forbindelsesleddet fjernes.
4. Mål mellem fælgene på spindelniveau foran og bagpå hjulene (Figur 49).

5. Afstanden skal være mindre end afstanden bagpå som angivet.

Justering af spidsningen

1. Kontroller spidsningen, før du justerer den. Se Måling af spidsningen.
2. Fjern kugleleddet fra det ene indstillingsgreb (Figur 49).
3. Løsn kontramøtrikken, der fastholder kugleleddet på styretøjsstangen. Drej kugleleddet en omgang – med uret for at øge spidsningen eller mod uret for at reducere den.
4. Hold kugleleddets flade sider for at rette dem ind efter forbindelsesstangens flade sider, og stram kontramøtrikken (Figur 49).
5. Monter kugleleddet på indstillingsgrebet, og kontroller spidsningen. Se Måling af spidsningen.

Vigtigt: Hvis der kræves mere end én omdrejning for at overholde specifikationerne, skal du skifte mellem venstre og højre styretøjsstang for at opretholde korrekt indstilling af rettet.

Transmissionsvæske

Gearkassen er et forseglet system, og der kræves ingen kontrol eller væskeskifte.

Vigtigt: Hvis der opstår problemer med gearkassen, skal du kontakte din lokale serviceforhandler for at få hjælp med service.

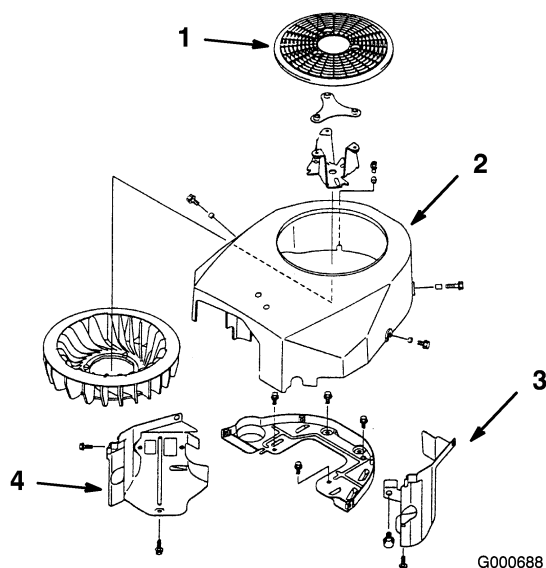
Vedligeholdelse af kølesystem

Rensning af kølesystemet

Rens altid luftindtagsskærmen for græs og affald før brug.

Rengør motorens køleafskærmninger og køleribber for hver 100 timer.

1. Udkobl kraftudtaget, aktiver parkeringsbremsen, stop motoren, og fjern tændingsnøglen.
2. Afmonter luftindtagsskærmen, cylinderdækslerne og ventilatorhuset (Figur 50).



Figur 50

- | | |
|---------------------|-------------------|
| 1. Luftindtagsskærm | 3. Cylinderdæksel |
| 2. Ventilatorhus | 4. Cylinderdæksel |

3. Fjern snavs og græs fra delene.
4. Monter luftindtagsskærmen, cylinderdækslerne og ventilatorhuset.

Vedligeholdelse af bremsen

Serviceeftersyn af bremsen

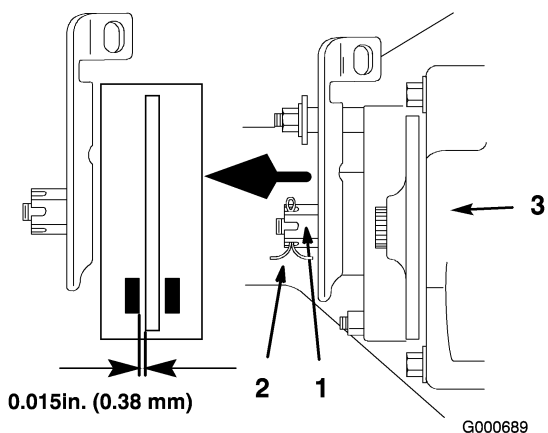
Aktiver altid parkeringsbremsen, når du standser maskinen eller efterlader den uden opsyn. Hvis parkeringsbremsen ikke holder plæneklipperen forsvarligt, skal den justeres.

Bremsekontrol

1. Parker maskinen på en plan overflade, udkobl kraftudtaget, og aktiver parkeringsbremsen.
2. Stop motoren, fjern nøglen, og vent, til alle bevægelige dele er standset, før du forlader betjeningspositionen.
3. Baghjulene skal låse og skride, når du forsøger at skubbe traktoren fremad. En justering er nødvendig, hvis hjulene drejer og ikke låser. Se afsnittet Justering af bremsen.
4. Slip bremsen og før kørselsgrebet til skubbestillingen. Se Manuel skubning af plæneklipperen i Betjening, side 20. Hjulene skal kunne dreje frit.
5. Hvis begge forhold opfyldes, er det ikke nødvendigt at foretage en justering.

Justering af bremsen

1. Kontroller bremsen, inden du justerer den. Se afsnittet Bremsekontrol.
2. Deaktiver parkeringsbremsen. Se afsnittet Deaktivering af parkeringsbremsen i Betjening, side 20
3. For at justere bremsen skal du fjerne låseclipsen og løsne bremsejusteringsmøtrikken let (Figur 51).



Figur 51

1. Bremsejusteringsmøtrik 3. Forreste højre transmission
 2. Låseclips

4. Indsæt forsigtigt en søgelære på 0,38 mm mellem den yderste bremseklods og løbehjulet (Figur 51).
5. Spænd bremsejusteringsmøtrikken, indtil der føles en anelse modstand i søgelæren, når den skubbes ind og ud. Monter låseclipsen.
6. Kontroller bremsens funktion igen. Se afsnittet Bremsekontrol ovenfor.

Vigtigt: Når parkeringsbremsen er deaktiveret, skal baghjulene kunne dreje frit rundt, når du skubber plæneklipperen. Hvis spillerummet på 0,38 mm og fri hjulrotation ikke kan opnås, skal man straks søge assistance hos den lokale forhandler.

Opbevaring

Rengøring og opbevaring

1. Frakobl kraftudtaget, aktiver parkeringsbremsen, og drej tændingsnøglen til slukket position. Fjern tændings- og KeyChoice®-nøglen.
2. Græs og snavs fjernes fra alle maskinens ydre dele, særligt motoren. Fjern snavs og avner fra motorens køleribber og blæserhuset.

Vigtigt: Du kan vaske maskinen med et mildt rengøringsmiddel og vand. Udsæt ikke maskinen for højtryksrensning. Undgå overdreven brug af vand, særligt i nærheden af kontrolpanelet, lygter, motoren og batteriet.

3. Kontroller, om bremsen virker. Se Serviceeftersyn af bremsen i Vedligeholdelse af bremsen, side 40
4. Efterse luftfilteret. Se afsnittet Serviceeftersyn af luftfilteret i Motorvedligeholdelse, side 30.
5. Smør chassiset med fedt. Se afsnittet Smøring i Smøring, side 29.
6. Skift krumtaphusolie og filter. Se Serviceeftersyn af motorolien i Motorvedligeholdelse, side 30.
7. Kontroller dæktrykket. Se afsnittet Kontrol af dæktrykket i Vedligeholdelse af drivsystem, side 38.
8. Klargør maskinen til opbevaring, hvis den ikke skal bruges i mere end 30 dage. Klargør maskinen til opbevaring som følger.
 - A. Tilsæt en petroleumbaseret stabilisator til brændstoffet i tanken. Følg blandingsvejledningen fra stabilisatorfabrikanten. Anvend ikke alkoholbaseret stabilisator (ethanol eller metanol).

Bemærk: Brændstofstabilisator er mest effektiv, når den blandes med frisk benzin og altid anvendes.
 - B. Lad motoren køre for at fordele brændstoffet, der er tilsat stabilisator, i brændstofssystemet (5 minutter).
 - C. Stands motoren, lad den køle af, og tøm brændstoftanken. Se afsnittet

Serviceeftersyn af brændstoftanken i Vedligeholdelse af brændstofs-system, side 33.

- D. Start motoren igen, og lad den køre, indtil den stopper.
- E. Anvend choker, eller spæd motoren. Start motoren, og lad den køre, indtil den ikke vil starte. Aktiver spædesystemet, hvis et sådant er monteret på maskinen, flere gange for at sikre, at der forbliver brændstof i spædesystemet.
- F. Brændstoffet skal bortskaffes på forsvarlig vis. Det kan genbruges i overensstemmelse med gældende retningslinjer.

Vigtigt: Benzin tilsat stabilisator må ikke opbevares i mere end 90 dage.

9. Fjern tændrøret/-ene, og kontroller dette/disse. Se afsnittet Serviceeftersyn af tændrøret under Motorvedligeholdelse, side 30. Når tændrøret/-ene er afmonteret fra motoren, hældes der to spiseskefulde motorolie ned i tændrørshullet. Brug den elektriske starter til at tørne motoren for at fordele olien i cylinderen. Monter tændrøret/-ene, og stram den/dem til 40 Nm. Sæt ikke kablet på tændrøret/-ene.
10. Frakobl batteriets minuskabel. Rengør batteriet og batteripolerne. Kontroller elektrolytstanden, og oplad det helt; se afsnittet Serviceeftersyn af batteriet i Vedligeholdelse af elektrisk system, side 34. Lad batteriets minuskabel være frakoblet batteriet under opbevaring.

Vigtigt: Batteriet skal være fuldt opladet for at undgå, at det fryser og beskadiges ved temperaturer på under 0°C. Et fuldt opladet batteri kan opbevares gennem en vintersæson uden genopladning.
11. Kontroller og stram alle bolte, møtrikker og skruer. Reparer eller udskift alle beskadigede dele.
12. Mal alle ridsede eller blotlagte metaloverflader. Maling kan købes hos en autoriseret serviceforhandler.

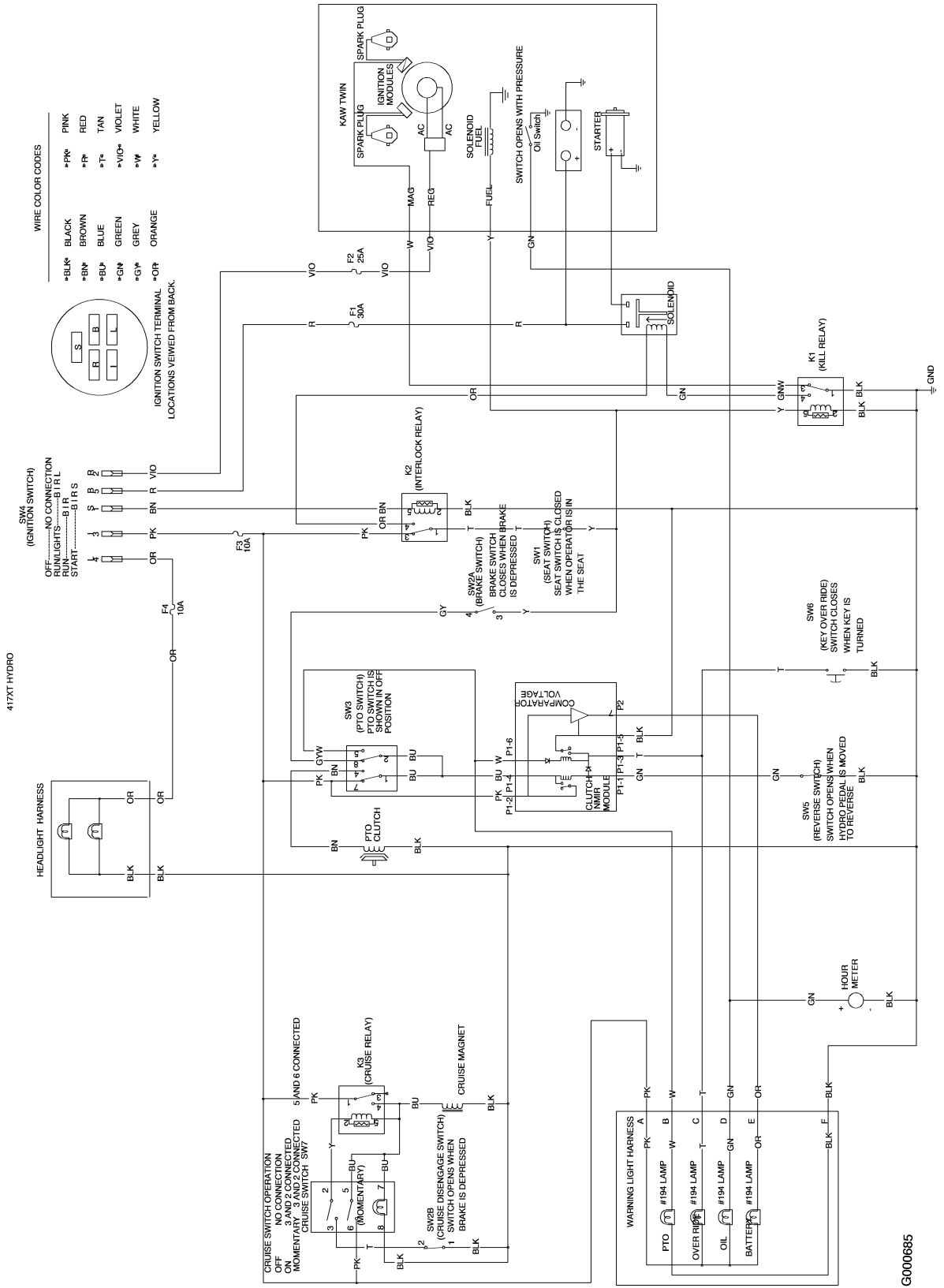
13. Opbevar maskinen i en ren, tør garage eller på et passende sted. Tag nøglerne ud af tændingen og KeyChoice®-kontakten, og opbevar dem et sted, du ikke glemmer. Tildæk maskinen for at beskytte den og holde den ren.

Fejlfinding

Problem	Mulig årsag	Afhjælpning
Starteren tørner ikke.	<ol style="list-style-type: none"> 1. Skæreknivenes kraftudtag er tilkoblet. 2. Parkeringsbremsen er ikke aktiveret. 3. Føreren sidder ikke på sædet. 4. Batteriet er fladt. 5. De elektriske forbindelser er korroderet eller løse. 6. Sprunget sikring. 7. Relæet eller kontakten er defekt. 	<ol style="list-style-type: none"> 1. Flyt skæreknivenes kraftudtag til frakoblet. 2. Aktiver parkeringsbremsen. 3. Tag plads i sædet. 4. Oplad batteriet. 5. Kontroller, om de elektriske tilslutninger har forbindelse. 6. Udskift sikringen. 7. Kontakt en autoriseret forhandler.
Motoren vil ikke starte, er svær at starte eller sætter ud.	<ol style="list-style-type: none"> 1. Brændstoftanken er tom. 2. Chokeren er ikke tilkoblet. 3. Luftfilteret er snavset. 4. Tændrørskablet sidder løst eller er faldet af. 5. Tændrøret er ødelagt eller snavset, eller gnistgabets er forkert. 6. Snavs i brændstoffilteret. 7. Der er snavs, vand eller gammelt brændstof i brændstofs-systemet. 	<ol style="list-style-type: none"> 1. Fyld benzin på brændstoftanken. 2. Flyt gashåndtaget til chokerposition. 3. Rens eller udskift luftfilterindsatsen. 4. Monter kablet på tændrøret. 5. Monter et nyt tændrør med korrekt gnistgab. 6. Udskiftning af brændstoffilteret. 7. Kontakt en autoriseret forhandler.

Problem	Mulig årsag	Afhjælpning
Motoren mister kraft.	<ol style="list-style-type: none"> 1. Motorbelastningen er for stor. 2. Luftfilteret er snavset. 3. Oliestanden i krumtaphuset er lav. 4. Køleribber og luftkanaler under motorens blæserhus er tilstoppede. 5. Tændrøret er ødelagt eller snavset, eller gnistgabets er forkert. 6. Udluftningshullet i brændstoftankdækslet er tilstoppet. 7. Snavs i brændstoffilteret. 8. Der er snavs, vand eller gammelt brændstof i brændstofs-systemet. 	<ol style="list-style-type: none"> 1. Sænk kørehastigheden. 2. Rens luftfilterindsatsen. 3. Fyld olie på krumtaphuset. 4. Fjern snavs og lignende fra køleribberne og luftkanalerne. 5. Monter et nyt tændrør med korrekt gnistgab. 6. Rens, eller udskift brændstoftankdækslet. 7. Udskiftning af brændstoffilteret. 8. Kontakt en autoriseret forhandler.
Motoren overopheder.	<ol style="list-style-type: none"> 1. Motorbelastningen er for stor. 2. Oliestanden i krumtaphuset er lav. 3. Køleribber og luftkanaler under motorens blæserhus er tilstoppede. 	<ol style="list-style-type: none"> 1. Sænk kørehastigheden. 2. Fyld olie på krumtaphuset. 3. Fjern snavs og lignende fra køleribberne og luftkanalerne.
Unormale vibrationer.	<ol style="list-style-type: none"> 1. Motorens monteringsbolte er løse. 2. Løs motorremskive, styreremskive eller skærekni-venes remskive. 3. Motorens remskive er beskadiget. 	<ol style="list-style-type: none"> 1. Tilspænd motorens monteringsbolte. 2. Tilspænd den løse remskive. 3. Kontakt en autoriseret forhandler.
Maskinen kører ikke.	<ol style="list-style-type: none"> 1. Kørselsgrebet er i skubbestilling. 2. Trækremmen er slidt, løs eller beskadiget. 3. Trækremmen er hoppet af remskiven. 	<ol style="list-style-type: none"> 1. Flyt kørselsgrebet til driftsstilling. 2. Kontakt en autoriseret forhandler. 3. Kontakt en autoriseret forhandler.

Diagrammer



Ledningsdiagram (model 420) (Rev. A)

G000685



Count on it.