



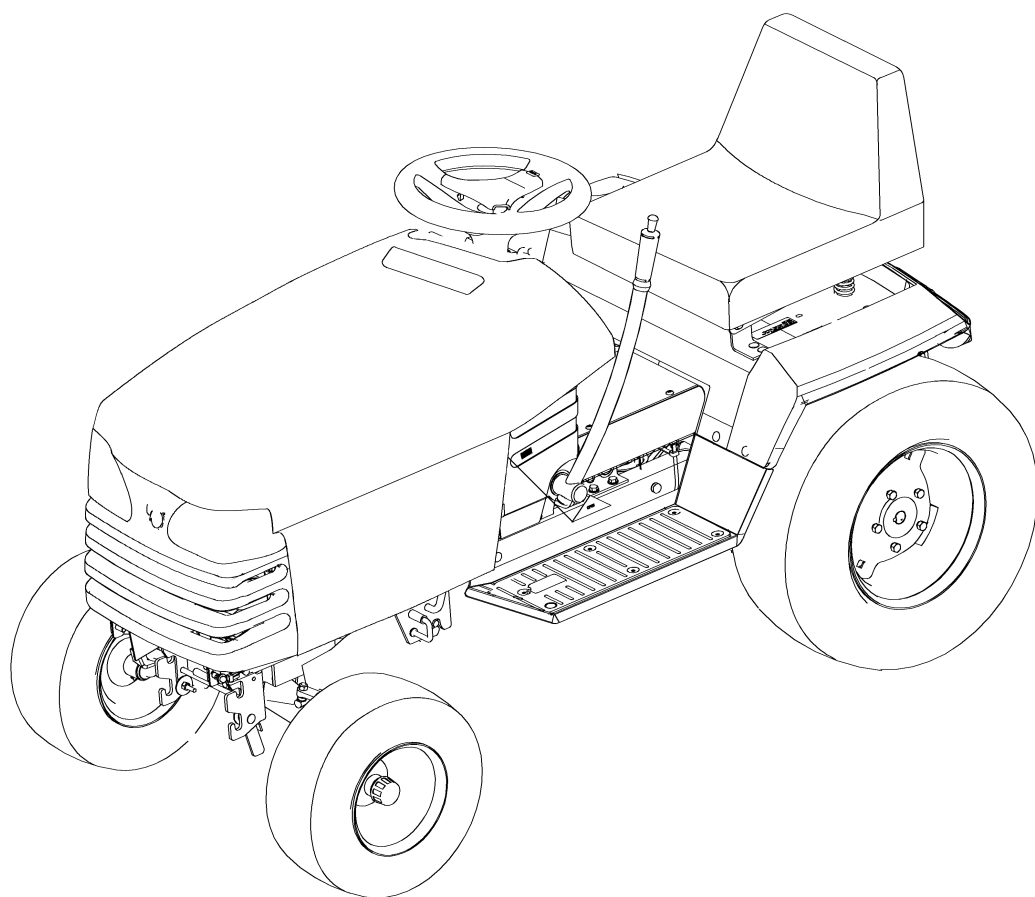
Count on it.

Bruksanvisning

Trädgårdstraktor 420 och 430

Modellnr 72211—Serienr 25000001 och upp

Modellnr 72212—Serienr 25000001 och upp



Detta tändningssystem överensstämmer med bestämmelserna i kanadensiska ICES-002

Innehåll

Introduktion.....	2
Säkerhet.....	4
Säker driftspraxis.....	4
Åksäkerhet för Toro	
åkgräsklippare.....	5
Lutningsdiagram.....	7
Säkerhets- och instruktionsdekal- er.....	8
Instalação.....	11
1 Montera ratten.....	12
2 Montering av säte.....	12
3 Aktivera och montera	
batteriet.....	13
4 Montering av framdäcken.....	14
5 Montering av bakhjulen.....	14
6 Kontrollera däcktrycket och	
traktorns smörjning.....	15
7 Läs bruksanvisningarna och se	
videon om säkerhet.....	15
8 Kontrollera säkerhetssyste- met.....	15
9 Provköra traktorn.....	15
Produktöversikt.....	17
Reglage.....	18
Körning.....	20
Rekommenderad bensin.....	20
Kontrollera motorns oljenivå.....	21
Säkerheten främst.....	21
Använda parkeringsbromsen.....	21
Starta och stänga av motorn.....	21
Använda kraftuttaget (PTO).....	22
Säkerhetssystemet.....	23
Köra framåt och bakåt.....	24
Stanna maskinen.....	25
Använda redskapslyftspaken.....	25
Använda servohissen för	
redskap.....	25
Ställa in sätet.....	26
Använda strålkastarna.....	26
Ställa in lutningsstyrningen.....	26
Skjuta maskinen för hand.....	27
Använda farthållaren.....	27
Underhåll.....	28
Rekommenderat underhåll.....	28
Smörjning.....	28

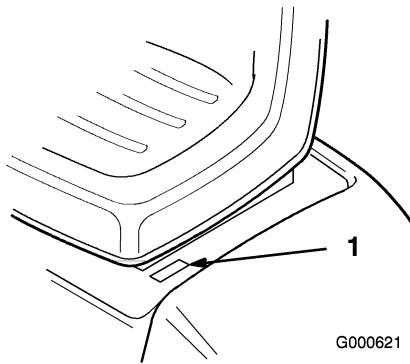
Smörjning.....	28
Motorunderhåll.....	29
Service av motoroljan.....	29
Serva luftrenaren.....	30
Utför service på tändstiftet.....	31
Underhålla bränslesystemet.....	32
Tappa ur bränsletanken.....	32
Serva bränslefiltret.....	33
Underhålla elsystemet.....	33
Serva säkringarna.....	33
Serva strålkastarna.....	34
Serva batteriet.....	34
Underhålla drivsystemet.....	37
Kontrollera däcktrycket.....	37
Justera framhjulets	
skränkning.....	38
Växellådsolja.....	38
Underhålla kylsystemet.....	39
Rengöra kylsystemet.....	39
Underhålla bromsarna.....	39
Serva bromsarna.....	39
Förvaring.....	41
Rengöring och förvaring.....	41
Felsökning.....	42
Scheman.....	44

Introduktion

Läs denna information noga så att du lär dig att använda och underhålla produkten på rätt sätt, och för att undvika person- och produktskador. Du är ansvarig för att produkten används på ett riktigt och säkert sätt.

Kontakta gärna Toro direkt på www.Toro.com för information om produkter och tillbehör, hjälp med att hitta en återförsäljare eller för att registrera din produkt.

Kontakta en auktoriserad återförsäljare eller Toros kundservice och ha produktens modell- och serienummer till hands om du har behov av service, Toro originaldelar eller ytterligare information. Figur 1 visar var på produkten modell- och serienumren sitter. Skriv in numren i det tomma utrymme.



Figur 1

1. Modell- och serienummerplåt

Modellnr _____
Serienr _____

I denna bruksanvisning anges potentiella risker och den innehåller också säkerhetsmeddelanden markerade med en varningssymbol (Figur 2) som anger fara som kan leda till allvarlig personskada eller dödsfall om föreskrifterna inte följs.



Figur 2

1. Varningssymbol.

TVÅ ANDRA BETECKNINGAR ANVÄNDS FÖR ATT MARKERA INFORMATION I DENNA BRUKSANVISNING. **VIKTIGT** ANGER SPECIELL TEKNISK INFORMATION OCH **OBSERVERA** ANGER ALLMÄN INFORMATION VÄRD ATT NOTERA.

Säkerhet

Denna maskin uppfyller eller överträffar specifikationerna i B71.1-1998 från American National Standards Institute, som gällde vid tidpunkten när den tillverkades. Felaktig användning eller felaktigt underhåll från förarens eller ägarens sida kan dock leda till personskador. För att minska risken för skador ska dessa säkerhetsanvisningar följas och varningssymbolen alltid följas. Symbolen betyder FÖRSIKTIGHET, VARNING eller FARA – ”anvisning för personsäkerhet”. Följs inte anvisningarna kan detta leda till personskador eller dödsfall.

Säker driftspraxis

Nedanstående föreskrifter härrör från ANSI-standard B71.1-1998.

Maskinen kan slita av händer och fötter och slunga omkring föremål. Följ alltid alla säkerhetsanvisningar för att förhindra allvarliga skador eller dödsfall.

Allmän maskindrift

- Läs, förstå och följ anvisningarna i instruktionsboken och på maskinen innan du använder den.
- Tillåt endast ansvarsfulla vuxna personer som är bekanta med instruktionerna köra maskinen.
- Röj området som ska klippas rent från föremål som stenar, leksaker, ledningar o.d. som kan plockas upp och kastas omkring av bladen.
- Se till att området är fritt från andra människor innan du börjar klippa. Stäng av gräsklipparen om någon kommer i närheten av klippområdet.
- Kör aldrig passagerare.
- Klipp inte under backning om det inte är absolut nödvändigt. Titta alltid nedåt och bakom dig innan och under tiden du backar.
- Var uppmärksam på klipparens utkastriktning och rikta inte utkastaren mot någon. Kör aldrig gräsklipparen utan att antingen hela gräsuppsamlaren eller skyddet sitter på plats.
- Sakta ner innan du svänger.
- Lämna aldrig en maskin igång och utan uppsikt. Stanna knivarna, dra åt parkeringsbromsen, stanna motorn och ta ur nycklarna innan du stiger av.

- Stanna knivarna när du inte klipper.
- Stäng av motorn innan du lossar gräsuppsamlaren eller rensar utkastaren.
- Klipp endast i dagsljus eller bra belysning.
- Kör inte maskinen om du är påverkad av alkohol, läkemedel eller andra droger.
- Se upp för trafik under arbete vid vägar och vid korsning av väg.
- Var extra försiktig när du lastar maskinen på eller av en släpvagn eller lastbil.
- Bär alltid säkerhetsglasögon med sidoskydd när du kör gräsklipparen.
- Uppgifter visar att förare som är 60 år eller äldre är inblandade i en stor andel skador som är relaterade till åkgräsklippare. Dessa förare bör själva bedöma sin förmåga att köra åkgräsklipparen på ett säkert sätt som skyddar dem själva och andra från allvarliga personskador.

Arbete på lutande underlag

Sluttningar är en betydande faktor vid olyckor som orsakas av förlorad kontroll eller tippning. Sådana olyckor kan orsaka allvarliga personskador eller dödsfall. Alla lutningar kräver extra försiktighet. Om du inte kan backa uppför backen eller om du känner dig osäker på det skall du inte klippa där.

- Kör rakt upp och ner i sluttningar, och inte tvärs över dem.
- Ta bort hinder som t.ex. stenar och grenar.
- Se upp för hål, fåror eller gupp. Ojämn terräng kan göra att maskinen välter. Det kan finnas hinder i högt gräs.
- Kör sakta. Välj en låg växel så att du inte behöver stanna eller växla på lutande underlag.
- Följ Toros rekommendationer för hjulvikt eller motvikter för att förbättra stabiliteten.
- Var extra försiktig med gräsuppsamlare och andra tillbehör. Dessa kan ändra maskinens stabilitet.
- Rörelse på lutande underlag skall ske långsamt och gradvis. Gör inga plötsliga ändringar i hastighet eller riktning.
- Undvik att starta eller stanna på lutande underlag. Om däcken förlorar drivningen

kopplar du ur knivarna och fortsätter långsamt rakt nedför lutningen.

- Sväng inte på sluttningar om det inte är nödvändigt, och gör det i så fall om möjligt långsamt och gradvis nedför.
- Klipp inte gräset nära stup, diken eller flodbäddar. Maskinen kan välta plötsligt om ett hjul kör nedför en bergskant eller ett dike eller om en kant ger med sig.
- Klipp aldrig vått gräs. Försämrat grepp kan orsaka slirning.
- Försök inte att stabilisera maskinen genom att sätta ner foten på marken.
- Använd inte gräsuppsamlaren i branta sluttningar.

Barn

Tragiska olyckor kan inträffa om användaren inte är uppmärksam på barn i närheten. Barn intresserar sig ofta för maskinen och klippningen. Förutsätt aldrig att barn förblir på den plats där du såg dem senast.

- Håll barn på säkert avstånd från klippområdet och under en ansvarsfull vuxens uppsyn.
- Var uppmärksam och stäng av maskinen om barn kommer i närheten av klippområdet.
- Titta alltid bakom dig och nedåt efter små barn innan och medan du kör bakåt.
- Låt aldrig barn åka på maskinen, inte ens när knivarna är borttagna. De kan falla av och skadas allvarligt eller göra så att användningen av maskinen blir osäker.
- Låt aldrig barn köra maskinen.
- Var extra försiktig i närheten av skymda hörn, buskage, träd, slutet av staket eller andra föremål som kan försämra sikten.

Service

- Var extra försiktigt vid hantering av bensin och annat bränsle. Dessa bränslen är brandfarliga och dess ångor är explosiva.
 - Använd endast en godkänd behållare.
 - Ta aldrig bort tanklocket och fyll inte på bränsle medan motorn är igång. Låt motorn svalna före bränslepåfyllning. Rök inte.
 - Fyll aldrig på bränsle i maskinen inomhus.

- Förvara aldrig maskinen eller bränslebehållaren inomhus i närheten av en öppen låga, som t.ex. nära en varmvattenberedare eller en ugn.

- Ha aldrig maskinen igång i ett slutet utrymme.
- Se till att muttrar och bultar är åtdragna, i synnerhet knivbultar. Håll utrustningen i gott skick.
- Mixtra aldrig med säkerhetsbrytarna. Kontrollera dem regelbundet för att försäkra korrekt drift.
- Håll maskinen fri från gräs, löv och annat skräp som kan fastna i den. Torka upp eventuellt olje- eller bränslespill. Låt gräsklipparen svalna före förvaring.
- Stanna och kontrollera utrustningen om du kör på ett föremål. Reparera vid behov alla skador innan du kör maskinen igen.
- Delarna på gräsuppsamlaren utsätts lätt för slitage, skada och försämring, vilket kan frilägga rörliga delar eller få föremål att kastas omkring. Undersök komponenterna ofta och byt ut dem vid behov mot delar rekommenderade av tillverkaren.
- Gräsklipparknivar är vassa och kan skära dig. Svep något omkring kniven (knivarna) eller bär handskar, och var extra försiktig vid underhåll.
- Använd endast originalreservdelar från Toro för att upprätthålla originalstandard.

Åksäkerhet för Toro åkgräsklippare

Nedan finns säkerhetsinformation som gäller specifikt för Toro-produkter, eller annan säkerhetsinformation som inte täcks av ANSI-standarderna.



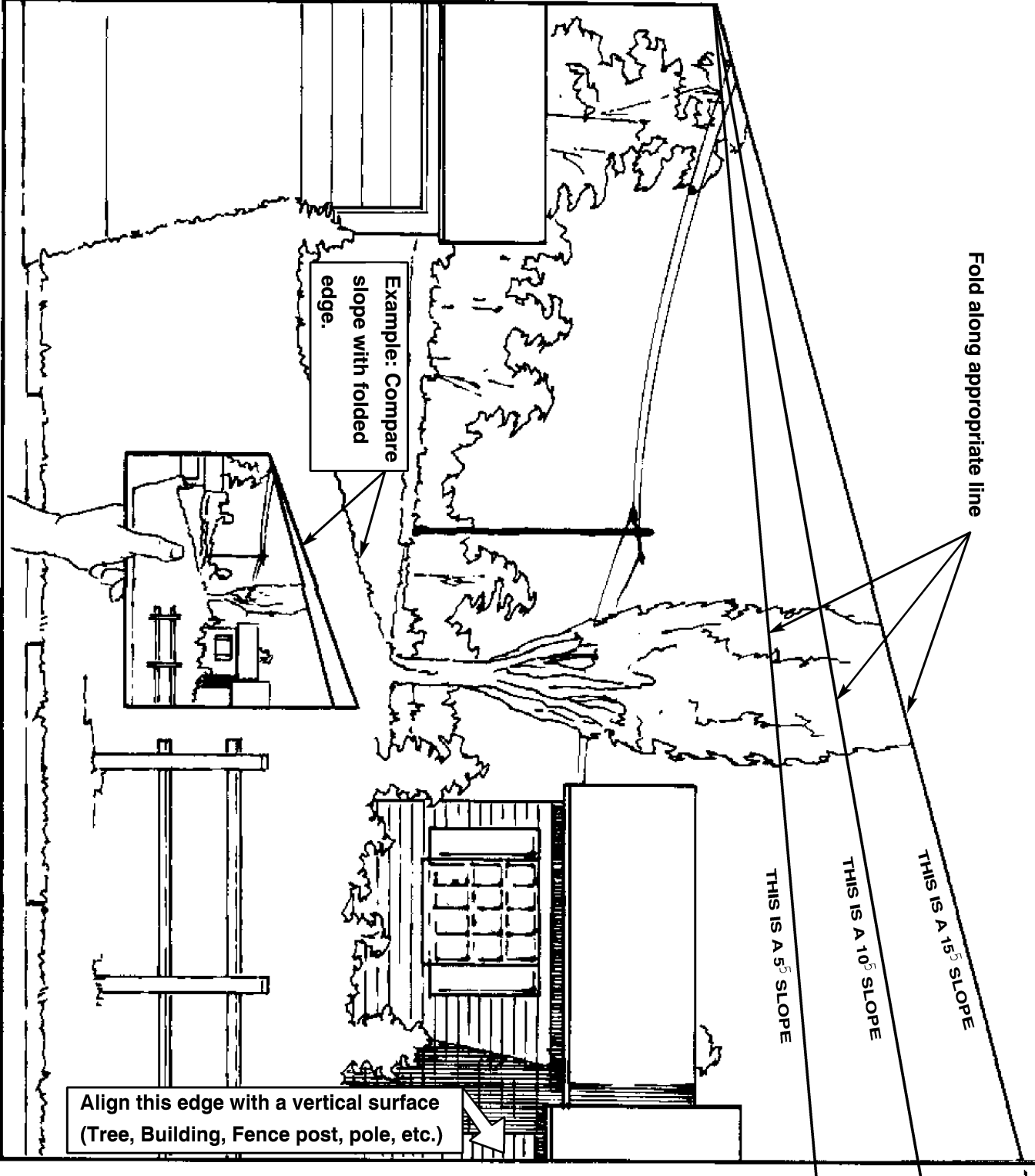
Motoravgaser innehåller koloxid som är ett luktfritt och dödligt gift. Delstaten Kalifornien anser ädessutom att de orsakar fosterskador.

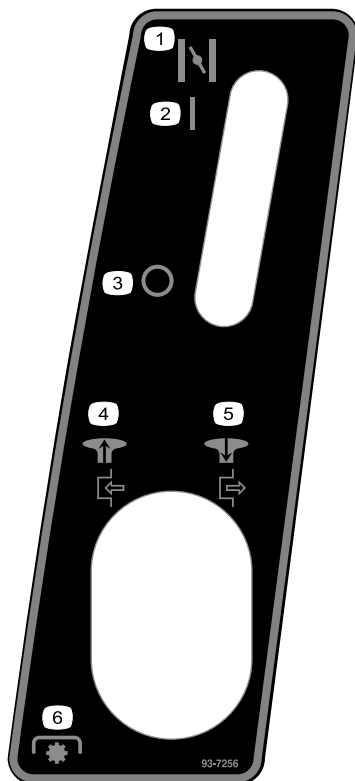
Kör inte motorn inomhus eller i ett slutet utrymme.

- Stanna motorn, koppla ur tändkabeln/tändkablarna och ta ur nyckeln innan du utför service, reparationer, underhåll eller justeringar.

- Sakta ner innan du svänger. Skarpa svängar kan göra att du förlorar kontrollen, oavsett terräng.
- Lämna aldrig en maskin igång och utan uppsikt. Stanna knivarna, dra åt parkeringsbromsen, stanna motorn och ta ur tändnings- och KeyChoice®-nycklarna innan du stiger av.
- Håll händer, fötter, hår och löst sittande kläder borta från området kring utkastaren, klipparens undersida och rörliga delar när motorn är igång.
- Rör inte de delar på utrustningen eller redskapen som kan vara varma från arbetet. Låt dem svalna innan du försöker utföra underhåll, justering eller service.
- Batterisyra är giftigt och kan orsaka brännskador. Undvik kontakt med hud, ögon och kläder. Skydda ansikte, ögon och kläder när du arbetar med ett batteri.
- Batterigaser kan explodera. Håll cigaretter, gnistor och eld borta från batteriet.
- Använd endast originalreservdelar för att vara säker på att ursprungliga standarder upprätthålls.
- Använd endast redskap godkända av Toro. Garantin kan ogiltigförklaras om ej godkända redskap har använts.
- Klipp inte i sluttningar vars lutning överstiger 5 grader.
- Klipp inte i sluttningar vars lutning överstiger 15 grader.
- Klipp inte i sluttningar vars lutning överstiger 10 grader.
- Om du måste köra uppför en sluttning, backar du uppför backen och kör framåt nedför backen, och se till att en växel är ilagd.
- Undvik att svänga i sluttningar. Om du måste svänga, gör det om möjligt långsamt och gradvis nedför.
- Använd inte gräsuppsamlaren i branta sluttningar. Tunga gräspåsar kan göra att du tappar kontrollen eller få maskinen att välta.

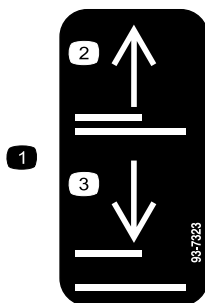
Lutningsdiagram





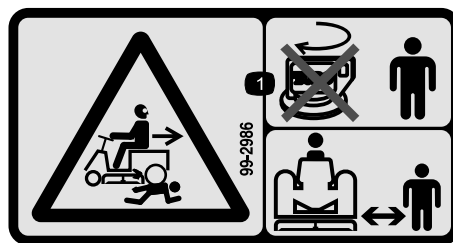
93-7256

- | | |
|----------|--|
| 1. Choke | 4. Dra ut vredet för att starta kraftuttaget. |
| 2. På | 5. Dra ut vredet för att stänga av kraftuttaget. |
| 3. Av | 6. Kraftuttag |



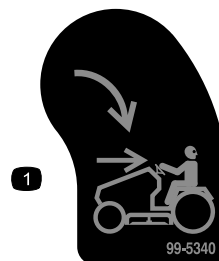
93-7323

- | | |
|---------|--------|
| 1. Lyft | 3. Ner |
| 2. Upp | |



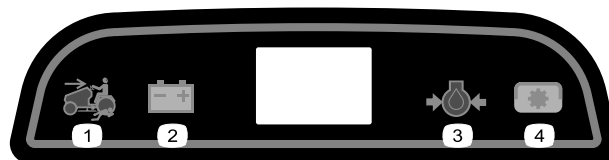
99-2986

1. Krosskade-/avslitningsrisk för kringstående – vrid inte om tändningsnyckeln när det finns barn i området, håll barn på säkert avstånd från maskinen.



99-5340

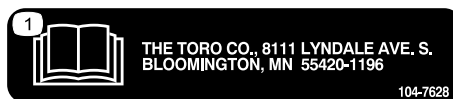
1. KeyChoice – vrid för att möjliggöra klippning i backläget.



99-8036

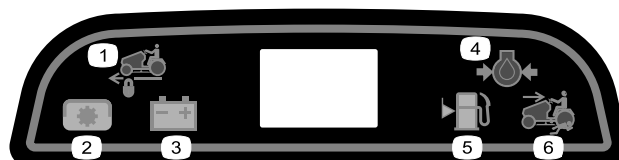
Modell 420

- | | |
|--|----------------------------------|
| 1. Klippning i backläget
aktiverad. | 3. Motorolja tryck
aktiverad. |
| 2. Batteri | 4. Kraftuttag (PTO) |



104-7628

1. Läs bruksanvisningen.



106-9871

Modell 430

- | | |
|------------------------------------|--|
| 1. Farthållare, låst | 4. Motorolja tryck
aktiverad. |
| 2. Kraftuttag (PTO) | 5. Bränslenivå |
| 3. Indikator för batteriurladdning | 6. Klippning i backläget
aktiverad. |



Batterisymboler

En del eller samtliga av dessa symboler finns på ditt batteri.

- | | |
|--|--|
| 1. Explosionsrisk | 6. Håll kringstående på säkert avstånd från batteriet. |
| 2. Ingen eld, öppna lågor eller rökning. | 7. Använd ögonskydd; explosiva gaser kan orsaka blindhet och andra skador. |
| 3. Brännskaderisk av frätande vätskor/kemiska ämnen. | 8. Batterisyra kan orsaka blindhet eller allvarliga brännskador. |
| 4. Använd ögonskydd. | 9. Spola ögonen omedelbart med vatten och sök läkarhjälp snabbt. |
| 5. Läs bruksanvisningen. | 10. Innehåller bly; får inte kastas i hushållssoporna. |



93-7313

- | | | |
|---|--|---|
| 1. Varning – läs bruksanvisningen. | 5. Avkapnings-/avslitningsrisk för händer och fötter, gräsklipparkniv – håll avstånd till rörliga delar. | 9. Aktivera parkeringsbromsen genom att trycka på den spetsiga pedalen och sätta parkeringsbromsspaken i läge On. |
| 2. Risk för vältning – kör inte tvärs över sluttningar på mer än 5 grader, uppför sluttningar på mer än 10 grader eller nedför sluttningar på mer än 15 grader. | 6. Kör maskinen framåt genom att trycka växelväljaren framåt. | 10. Lossa parkeringsbromsen genom att trycka ner bromspedalen och släppa den igen. |
| 3. Risk för utslungade föremål – håll åskådare på behörigt avstånd från maskinen. | 7. Kör maskinen bakåt genom att trycka växelväljaren bakåt. | |
| 4. Risk för utslungade föremål från gräsklipparen – håll gräsriktaren på plats. | 8. Bromsa genom att trycka på bromspedalen. | |

Instalação

Lösa delar

Använd diagrammet nedan för att kontrollera att alla delar finns med.

Steg	Beskrivning	An-tal	Användning
1	Ratt Låsbricka, 1/2 tum Mutter, 1/2 tum Lock över logotyp	1 1 1 1	Montera ratten.
2	Säte Distansbricka, stor inre diameter Distansbricka, liten inre diameter Ansatsbult Ratt Planbricka, 11/32 tum	1 2 2 2 2 2	Montera sätet.
3	Bult, 1/4 x 3/4 tum Sextantsmutter, 1/4 tum	2 2	Aktivera och montera batteriet.
4	Framdäck Saxpinne Mellanläggsbrickor Brickor, tjocka Brickor Kåpa	2 2 4 2 2 2	Montera framdäcken.
5	Bakdäck Hjulmuttrar	2 10	Montera bakdäcken.
6	Inga delar krävs	–	Kontrollera däcktrycket och traktorns smörjning.
7	Bruksanvisning Motorns bruksanvisning Reservdelskatalog Video om säkerhet Registreringskort Oljetömningsslang	1 1 1 1 1 1	Läs bruksanvisningen och se videon innan maskinen tas i bruk.
8	Inga delar krävs	–	Kontrollera säkerhetssystemet.
9	Inga delar krävs	–	Provkör traktorn.

Obs: Vänster och höger sida på maskinen är lika med förarens vänstra respektive högra sida vid normal körning.

1

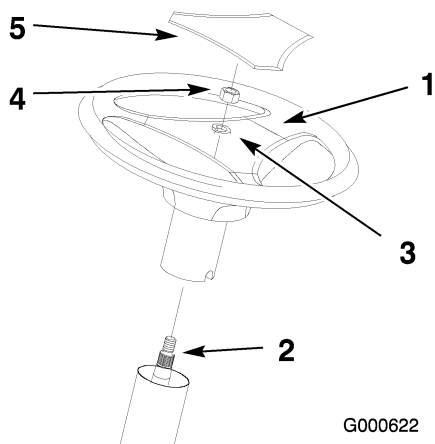
Montera ratten

Delar som behövs till detta steg:

1	Ratt
1	Låsbricka, 1/2 tum
1	Mutter, 1/2 tum
1	Lock över logotyp

Tillvägagångssätt

1. Rikta framhjulen rakt fram.
2. Ta bort locket över logotypen genom att lossa de tre (3) spärrarna på baksidan med en skruvmejsel.
3. Rikta ratten så att centrumekern är riktad mot sätet, och placera ratten på rattaxeln (Figur 3).



Figur 3

- | | |
|-----------------------|----------------------|
| 1. Centrumeker | 4. Mutter, 1/2 tum |
| 2. Rattaxel | 5. Lock över logotyp |
| 3. Låsbricka, 1/2 tum | |

4. Lås ratten med en låsbricka (1/2 tum) och mutter (1/2 tum) (Figur 3).
5. Dra åt rattmjuttern till 68 Nm.
6. Knäpp fast locket över logotypen (Figur 3).

2

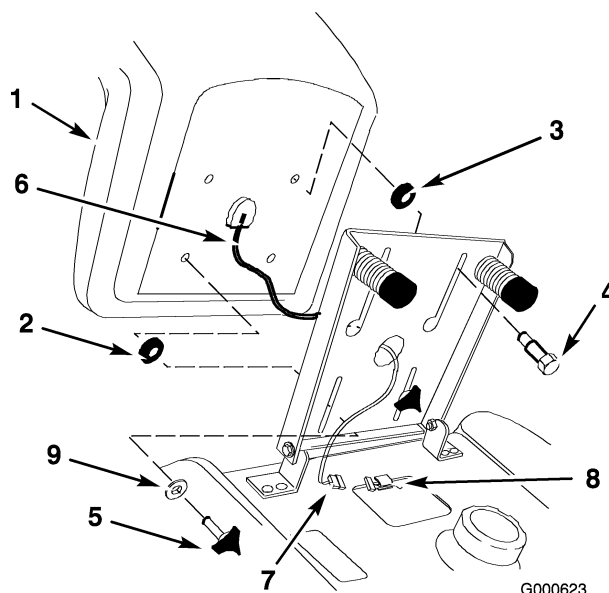
Montering av säte

Delar som behövs till detta steg:

1	Säte
2	Distansbricka, stor inre diameter
2	Distansbricka, liten inre diameter
2	Ansatsbult
2	Ratt
2	Planbricka, 11/32 tum

Tillvägagångssätt

1. Montera distansbrickan med den stora innerdiametern och de två ansatsbultarna i sätets bakre hål (Figur 4).



Figur 4

- | | |
|-------------------------------------|--------------------------|
| 1. Säte | 6. Kabel och kontakt |
| 2. Distansbricka – liten innerdiam. | 7. Kablagekontakt |
| 3. Distansbricka – stor innerdiam. | 8. Kabelklämma |
| 4. Ansatsbult | 9. Planbricka, 11/32 tum |
| 5. Ratt | |

2. Placera sätet på sätessockeln genom att sätta in de två ansatsbultarna genom nyckelhålets öppningar i änden av båda spåren (Figur 4).
3. Placera distansbrickan med den lilla innerdiametern mellan sätet och sätessockeln, och gänga på de två vreden och de två

planbrickorna (11/32 tum) i sätets främre hål (Figur 4). Justera sätet och dra åt vreden.

4. Dra kabeln till sätesbrytaren och dess kontakt genom den mittersta öppningen i sätessockeln. Tryck in sätesbrytarkontakten helt och hållet i kablagekontakten (Figur 4).
5. Fäst sätesbrytarkabeln vid öppningen i stänkskrämsöppningen (Figur 4).

3

Aktivera och montera batteriet

Delar som behövs till detta steg:

2	Bult, 1/4 x 3/4 tum
2	Sexkantsmutter, 1/4 tum

Tillvägagångssätt

Bulkelektrolyt med specifik vikt på 1.265 måste köpas från närmaste försäljningsställe för batterier.



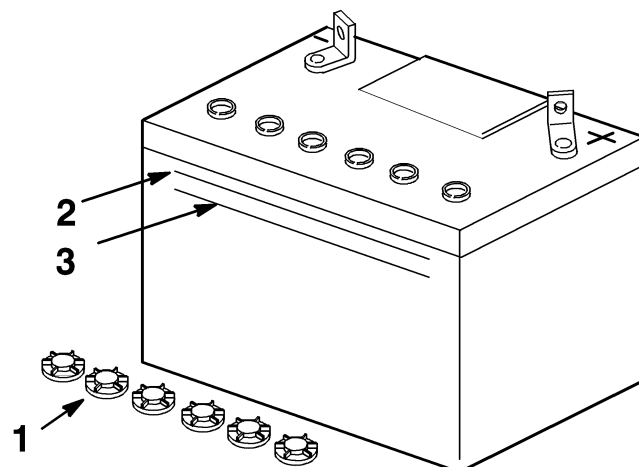
Batterielektrolyt innehåller svavelsyra som är ett dödligt gift och som orsakar allvarliga brännskador.

- **Drick inte elektrolyten och undvik kontakt med hud, ögon eller kläder. Använd skyddsglasögon för att skydda ögonen och gummihandskar för att skydda händerna.**
- **Fyll batteriet där det finns rent vatten för att kunna skölja av huden.**
- **Följ samtliga instruktioner och säkerhetsmeddelanden på elektrolytbehållaren.**

1. Ta bort batteriet från traktorn.
2. Torka av överdelen på batteriet med en pappershandduk.

Obs: Fyll aldrig på batteriet med elektrolyt medan batteriet är installerat i traktorn. Elektrolyt som spills på andra delar kan orsaka korrosion.

3. Ta bort luftarlocken från batteriet (Figur 5).



G000624

Figur 5

1. Påfyllningslock
2. Övre linje
3. Nedre linje

4. Håll långsamt elektrolyt i varje battericell tills nivån är vid batterilådans övre linje (Figur 5).

Viktigt: Fyll inte på för mycket eftersom elektrolyten (svavelsyra) kan orsaka svår korrosion och skada chassit.

5. Vänta fem till tio minuter efter att battericellerna fyllts på. Håll i elektrolyt vid behov tills elektrolytnivån är vid batterilådans övre linje (Figur 5).
6. Sätt dit batteriets påfyllningslock.

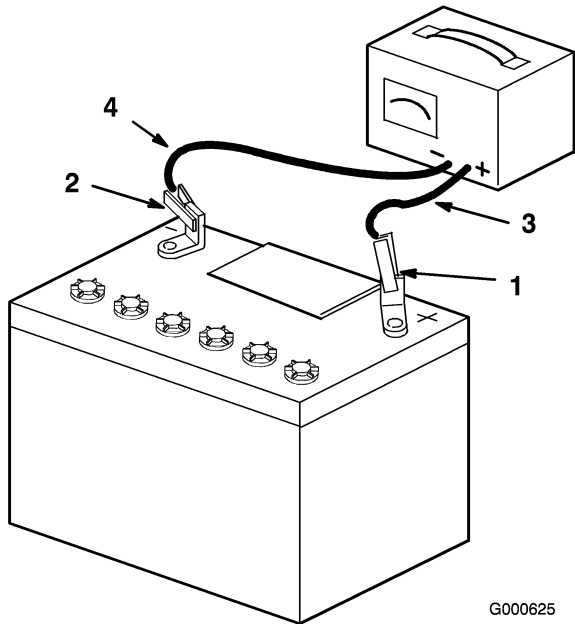


Vid laddning av batteriet bildas explosiva gaser.

Rök aldrig nära batteriet och håll det borta från gnistor och lågor.

Obs: Se till att luftarlocken sitter i batteriet.

7. Ladda batteriet i 1 timme med 10 ampere eller i 2 timmar med 5 ampere.
8. När batteriet är fulladdat ska laddaren kopplas från eluttaget, och sedan ska laddningskablarna kopplas från batteripolerna (Figur 6).



Figur 6

1. Positiv batteripol
2. Negativ batteripol
3. Röd (+) laddningskabel
4. Svart (-) laddningskabel

9. Montera batteriet i traktorn och anslut batterikablarna. Se även Montera batteriet i Underhålla elsystemet, på sidan 33.

Obs: Kör inte traktorn med lossat batteri, eftersom detta kan orsaka elektriska skador.

4

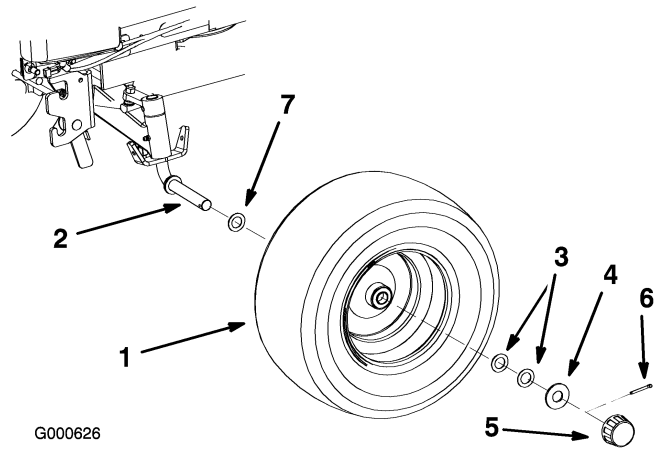
Montering av framdäcken

Delar som behövs till detta steg:

2	Framdäck
2	Saxpinne
4	Mellanläggsbrickor
2	Brickor, tjocka
2	Brickor
2	Kåpa

Tillvägagångssätt

1. Ta ut däcken ur lådan (Figur 7).
2. Montera en tunn bricka (20 mm) på axeln (Figur 7).



Figur 7

1. Framhjul
2. Axel
3. Mellanläggsbricka
4. Tjock bricka, 20 mm
5. Kåpa
6. Hårnålssprint
7. Tunn bricka, 20 mm

3. Skjut fast hjulet på axeln med ventilskafftet inåt (Figur 7).

4. Hjulets ändspel ska vara 0–0,4 mm. Montera mellanläggsbrickorna (vid behov) och den tjocka planbrickan (20 mm) som distanser på axeln.

5. Sätt i hårnålssprinten genom axeln och böj upp sprintens ändar (Figur 7).

6. Tryck fast kåpan på axelns ände så att den snäpper fast över brickan (Figur 7).

7. Upprepa steg 2–6 på motsatta sidan.

8. Smörj hjullagren.

5

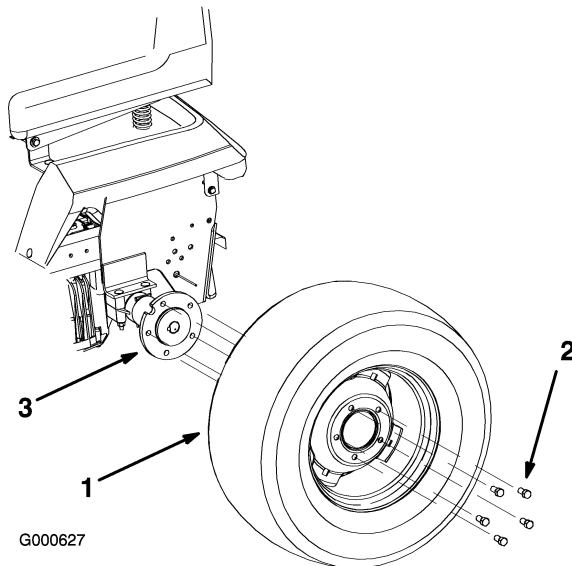
Montering av bakhjulen

Delar som behövs till detta steg:

2	Bakdäck
10	Hjulmuttrar

Tillvägagångssätt

1. Montera bakhjulet på hjulnavet med ventilskafftet inåt (Figur 8).
2. Dra åt knivbulten till 102–108 Nm.



Figur 8

1. Bakhjul
2. Hjulbultar

3. Hjulnav

Se avsnittet Kontrollera säkerhetssystemet i Körning, på sidan 20.

6

Kontrollera däcktrycket och traktorns smörjning

Inga delar krävs

Tillvägagångssätt

Kontrollera trycket i fram- respektive bakdäcken. Se Kontrollera däcktrycket i avsnittet om underhåll.

Viktigt: Traktorn levereras från fabriken med olja i motorns vevhus.

Kontrollera oljenivån i motorn och fyll på tillräckligt så att nivån når upp till märket Full på oljesticken. Se även Kontrollera oljenivån i motorn i avsnittet om underhåll.

Kontrollera att traktorn smorts ordentligt. Se Smörjning i avsnittet om underhåll.

7

Läsa bruksanvisningarna och se videon om säkerhet

Delar som behövs till detta steg:

1	Bruksanvisning
1	Motorns bruksanvisning
1	Reservdelskatalog
1	Video om säkerhet
1	Registreringskort
1	Oljetömnings slang

Tillvägagångssätt

- Läs bruksanvisningen.
- Lär dig hur man kör traktorn. Läs avsnittet om körning i denna bruksanvisning.
- Se videon om säkerhet.
- Fyll i registreringskortet.
- Använd oljetömningslangen när du byter olja i motorn.

8

Kontrollera säkerhetssystemet

Inga delar krävs

Tillvägagångssätt



Om säkerhetssystemet är fränkopplat eller skadat kan maskinen plötsligt aktiveras vilket i sin tur kan leda till personskador.

- Gör inga otillåtna ändringar på säkerhetsbrytarna.
- Kontrollera säkerhetsbrytarnas funktion dagligen och byt ut skadade brytare innan maskinen körs.

9

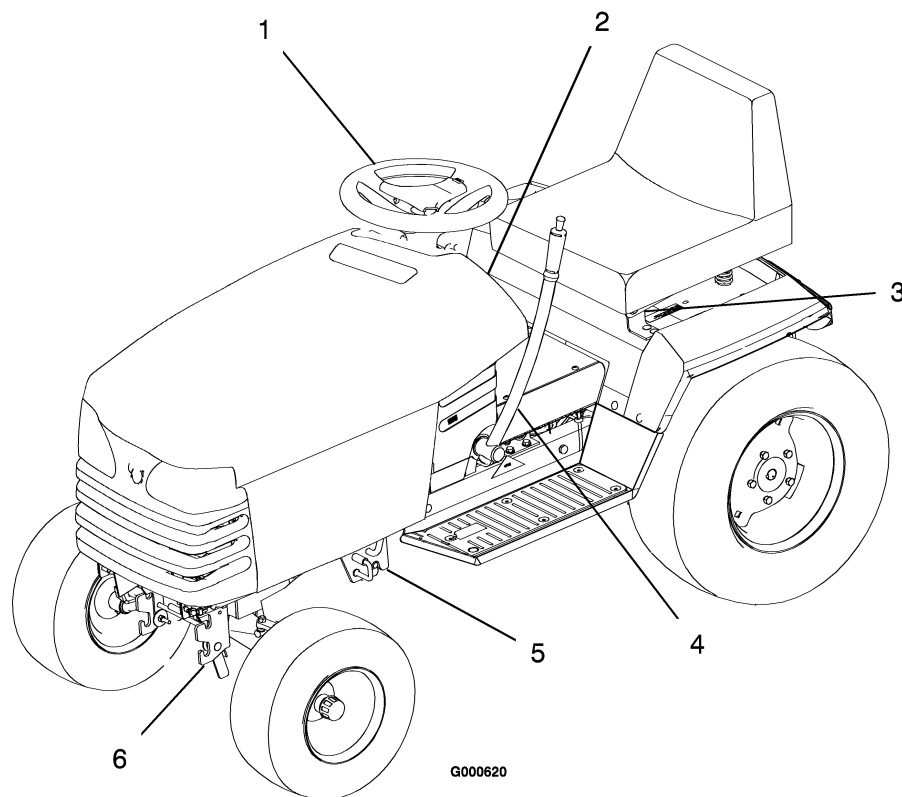
Provköra traktorn

Inga delar krävs

Tillvägagångssätt

1. Fyll tanken med blyfri regularbensin; se avnittet om bensin och olja i Körning, på sidan 20. Öppna bränsleavstängningsventilen och kontrollera att det inte finns några läckor i bränsleslangen eller kopplingarna.
2. Kontrollera och prova följande funktioner (i förekommande fall):
 - Motor-, choke- och gasreglage
 - Strålkastare
 - Indikatorlampor
 - Kraftuttagskoppling och broms
 - Lyftsystem
 - Parkeringsbroms
 - Styrning
 - Köra traktorn framåt och backa.

Produktöversikt

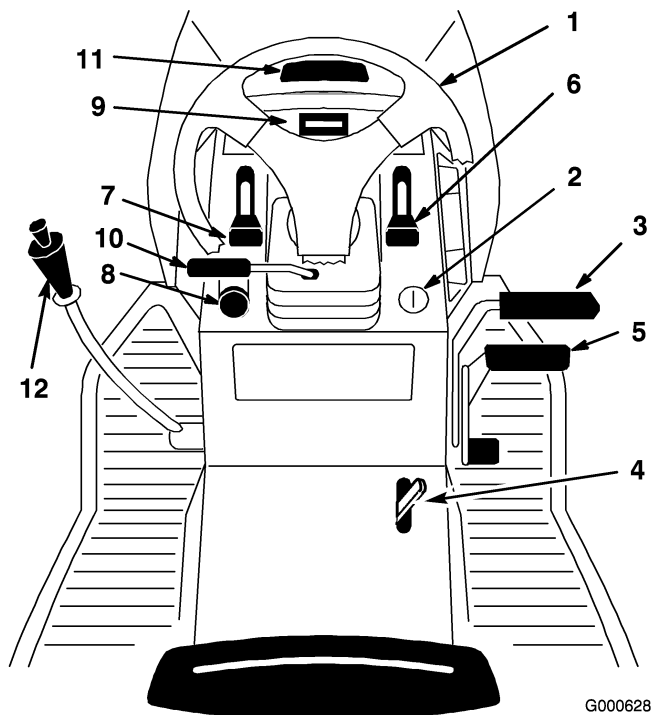


Figur 9

- | | | | |
|------------------------|---------------------|---------------------------------------|------------------|
| 1. Ratt | 5. Växelväljare | 9. Omkopplare för farthållare | 13. Redskapslyft |
| 2. Tändningslås | 6. Gasreglage | 10. Styrenhet för indikator/Timmätare | |
| 3. Bromspedal | 7. Choke | 11. Spak för lutning | |
| 4. Parkeringsbromsspak | 8. Kraftuttag (PTO) | 12. Huvlås | |

Reglage

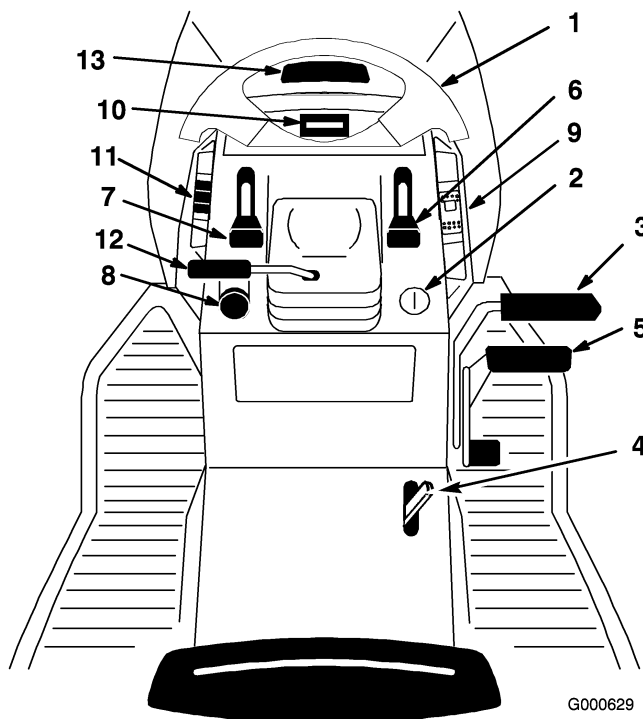
Bekanta dig med alla reglage (Figur 10 för modell 420 eller Figur 11 för modell 430) innan du startar motorn och kör maskinen.



Figur 10

Modell 420

- | | |
|------------------------|---------------------------------------|
| 1. Ratt | 8. Kraftuttag (PTO) |
| 2. Tändningslås | 9. Omkopplare för farthållare |
| 3. Bromspedal | 10. Styrenhet för indikator/Timmätare |
| 4. Parkeringsbromsspak | 11. Spak för lutning |
| 5. Växelväljare | 12. Huvlås |
| 6. Gasreglage | 13. Redskapslyft |
| 7. Choke | |



Figur 11

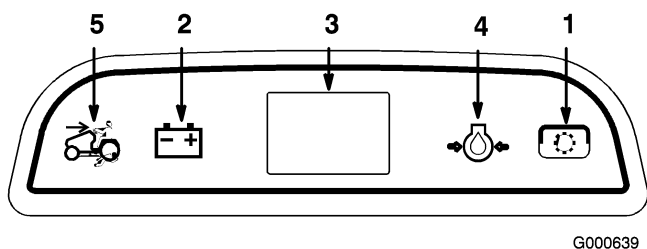
Modell 430

- | | |
|------------------------|---------------------------------------|
| 1. Ratt | 8. Kraftuttag (PTO) |
| 2. Tändningslås | 9. Omkopplare för farthållare |
| 3. Bromspedal | 10. Styrenhet för indikator/Timmätare |
| 4. Parkeringsbromsspak | 11. Omkopplare för redskapslyft |
| 5. Växelväljare | 12. Spak för lutning |
| 6. Gasreglage | 13. Huvlås |
| 7. Choke | |

Styrenhet för indikator

Styrenheten för indikatorn (Figur 12 och Figur 13) innehåller lampor för:

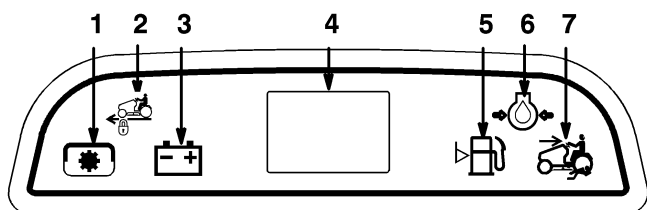
- Körning bakåt
- Kraftuttag (PTO)
- Batteri
- Oljetryck
- Timmätare (lysdiod)
- Farthållare (endast modell 430)
- Bränslenivån (endast modell 430)



G000639

Figur 12

- | | |
|---------------------|------------------|
| 1. Kraftuttag (PTO) | 4. Oljetryck |
| 2. Batteri | 5. Körning bakåt |
| 3. Timmätare | |



G000640

Figur 13

- | | |
|----------------------|------------------|
| 1. Kraftuttag (PTO) | 5. Bränslenivå |
| 2. Farthållarreglage | 6. Oljetryck |
| 3. Batteri | 7. Körning bakåt |
| 4. Timmätare | |

Vid följande tillfällen är indikatorlamporna tända. Annars ska lamporna vara släckta.

- **Batteri**

Batterilampan kommer att vara tänd när tändningsnyckeln är i läget Run/Kör eller Lights/Lampor om batterispänningen är under 11,2 volt. Om lampan tänds är det viktigt att batteriet och elsystemet kontrolleras och problemet åtgärdas.

- **Bränslenivå**

Bränslenivålampan kommer att vara tänd när tändningsnyckeln är i läget Run/Kör eller Lights/Lampor och bränslenivån är låg (cirka en halv liter kvar).

- **Olja**

Oljelampan kommer att vara tänd när tändningsnyckeln är i läget Run/Kör eller Lights/Lampor och motorn inte är igång. När motorn startats ska lampan släckas. Lampan tänds om oljetrycket sjunker till en farlig arbetsnivå när motorn är igång. Om lampan tänds medan motorn är igång ska du stänga av motorn omedelbart och åtgärda orsaken till det låga oljetrycket.

- **Kraftuttag PTO (Power Take Off)**

Kraftutttagets varningslampa är tänd när tändningsnyckeln är i läget Run/Kör eller Lights/Lampor och kraftuttaget är inkopplat. När lampan lyser är det en påminnelse om att startmotorn inte kommer att gå runt. Du måste stänga av kraftuttaget innan du kliver av.

- **Timmätare**

Timmätaren registrerar antalet timmar som motorn har arbetat. Den är på när tändningsnyckeln är i läget Run/Kör eller Lights/Lampor. Använd tiderna för att schemalägga regelbundet underhåll.

Körning

Rekommenderad bensin

Använd BLYFRI regularbensin för fordon (minst 85 oktan). Blyad regularbensin kan användas om blyfri regularbensin inte finns att få.

Viktigt: Använd aldrig metanol, bensin som innehåller metanol eller gasohol som innehåller mer än 10 % etanol eftersom bränslesystemet kan skadas. Blanda inte olja i bensinen.



Bensin är skadligt eller dödligt om det förtärs. Längre exponering för bensinångor kan orsaka allvarliga skador och sjukdom.

- Undvik att andas in bensinångor under längre tid.
- Håll ansiktet borta från munstycket och bränsletanken eller stabilisatoröppningen.
- Håll bensin borta från ögon och hud.



Under vissa omständigheter är bensin extremt lättantändligt och högexplosivt. Brand eller explosion i bensin kan orsaka brännskador och materiella skador.

- Fyll tanken på en öppen plats utomhus och när motorn är kall. Torka upp utspild bensin.
- Fyll aldrig på bränsletanken i en sluten släpvagn.
- Fyll inte tanken helt full. Fyll bränsletanken med bensin tills nivån ligger mellan 6 och 13 mm under påfyllningsrörets nedersta del. Det tomma utrymmet behövs för bensinens expansion.
- Rök aldrig när du handskas med bensin och håll dig borta från öppen eld eller platser där bensinångor kan antändas av gnistor.
- Förvara bensin i en godkänd dunk och håll den utom räckhåll för barn. Köp aldrig mer bensin än vad som går åt på en månad.
- Ställ alltid bensindunkar på marken en bit bort från ditt fordon före påfyllning.
- Fyll inte på bensindunkar inne i ett fordon eller på lastbilsflak eller släp, eftersom plastmattor och liknande kan isolera dunken och förlänga urladdningstiden för statisk elektricitet.
- Lasta av bensindrivna maskiner från lastbilen eller släpet om så är praktiskt möjligt och fyll på bensin när maskinen står på marken.
- Fyll på maskinen från en dunk hellre än med munstycket på en bensinpump om det inte är möjligt att lasta av maskinen från lastbilen eller släpet.
- Håll hela tiden kontakt mellan munstycket på bensinpumpen och kanten på tank- eller dunköppningen tills tankningen är klar om tankning måste ske från bensinpump.

Använda stabiliserare/konditionere

Använd en bränslestabiliserare/-konditionerare i maskinen för att få följande fördelar:

- Håller bensinen färsk vid förvaring upp till tre månader. För längre förvaring rekommenderas att bränsletanken töms.
- Rengör motorn under körning.
- Motverkar att gummiliknande beläggningar bildas i bränslesystemet, något som orsakar trög start.

Viktigt: Använd inte bränsletillsatser som innehåller metanol eller etanol.

Tillsätt rätt mängd stabiliserare/konditionerare till bensinen.

Obs: En stabiliserare/konditionerare fungerar effektivast när den blandas med färsk bensin. Använd alltid bränslestabiliserare så minimeras risken för avlagringar i bränslesystemet.

Fylla bränsletanken

1. Stäng av motorn och dra åt parkeringsbromsen.
2. Rengör runt tanklocket och ta bort locket. Fyll bränsletanken med blyfri regularbensin tills nivån ligger mellan 6 och 13 mm under påfyllningsrörets nedersta del. Det tomma utrymmet behövs för bensinens expansion. Fyll inte tanken helt full.
3. Sätt tillbaka tanklocket ordentligt. Torka upp eventuellt utspilld bensin.

Kontrollera motorns oljenivå

Innan du startar motorn och använder maskinen ska du kontrollera vevhusets oljenivå; se Kontrollera oljenivån i motorn i Motorunderhåll, på sidan 29.

Säkerheten främst

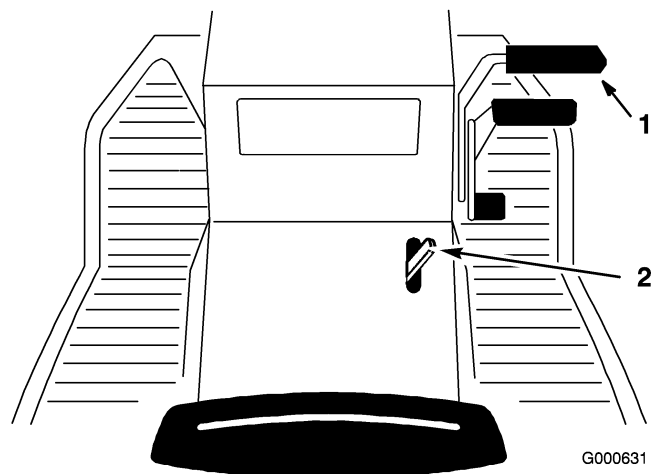
Läs alla säkerhetsanvisningarna noga. Om du känner till denna information kan du, din familj, husdjur eller kringstående undvika att skadas.

Använda parkeringsbromsen

Dra alltid åt parkeringsbromsen när du stannar maskinen eller lämnar den utan uppsikt.

Dra åt parkeringsbromsen

1. Tryck ned bromspedalen (Figur 14) och håll den nere.



Figur 14

1. Bromspedal
2. Parkeringsbromsspak

2. Lyft parkeringsbromsspaken (Figur 14) framåt och ta gradvis bort foten från bromspedalen. Bromspedalen ska stanna i nedtryckt (låst) läge.

Frigöra parkeringsbromsen

1. Tryck ner bromspedalen (Figur 14). Parkeringsbromsspaken ska frigöras.
2. Släpp bromspedalen långsamt.

Starta och stänga av motorn

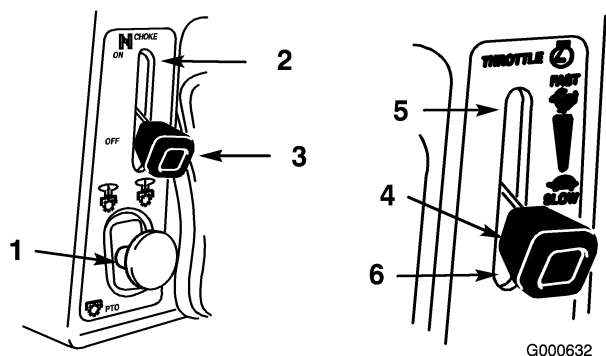
Starta motorn

1. Sitt på sätet.
2. Dra åt parkeringsbromsen; se Dra åt parkeringsbromsen i Underhålla bromsarna, på sidan 39.

Obs: Motorn går inte att starta om inte parkeringsbromsen är åtdragen eller om bromspedalen trycks ner helt.

3. Skjut kraftuttagsreglaget till läget Off/Från (Figur 15).
4. För chokereglaget till läget On/På (Figur 15).

Obs: För en motor som just har körts och är varm kan eventuellt steg 4 uteslutas.



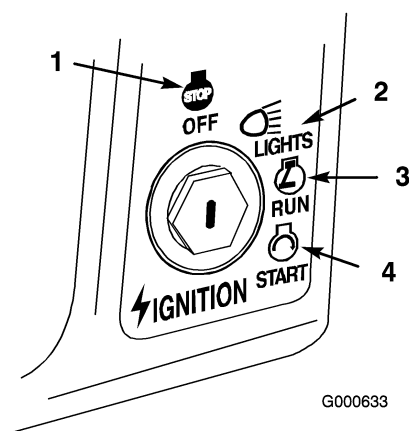
Figur 15

- | | |
|------------------|---------------|
| 1. Kraftuttag av | 4. Gasreglage |
| 2. Choke på | 5. Snabbt |
| 3. Choke av | 6. Långsamt |

- Flytta gasreglaget till det snabba läget (Figur 15).
- Vrid tändningsnyckeln medsols och håll den i startläget (Figur 16). Släpp nyckeln när motorn startar.

Viktigt: Om motorn inte startar efter 10 sekunder vrid du tändningsnyckeln till Off/Av och låt startmotorn svalna under 60 sekunder; se Felsökning Felsökning, på sidan 42.

- När motorn startats flyttar du chokereglaget till Off/Av (Figur 15). För tillbaka reglaget till On/På i några sekunder om motorn börjar hacka eller om den stannar. Flytta sedan gasreglaget till önskat läge. Upprepa vid behov.



Figur 16

- | | |
|-----------|----------|
| 1. Av | 3. Kör |
| 2. Lampor | 4. Start |

Stänga av motorn

- Flytta kraftuttagsbrytaren (PTO) till läget Off/Av (Figur 15).
- Sätt gasreglaget mitt emellan halv och full gas (Figur 15).
- Vrid tändningsnyckeln till Off/Av (Figur 16).

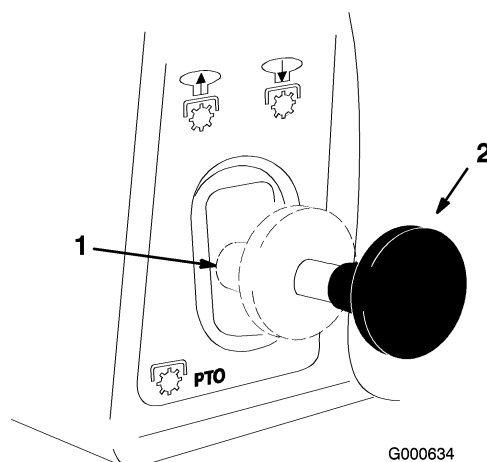
Använda kraftuttaget (PTO)

Kraftuttaget kopplar in och kopplar ur drivningen till den elektriska kopplingen.

Om tändningsnyckeln är i läget Run/Kör eller Lights/Lampor och kraftuttaget är inkopplat, kommer kraftuttagsindikatorn att vara tänd. När lampan lyser är det en påminnelse om att startmotorn inte kommer att gå runt. Du måste stänga av kraftuttaget innan du kliver av.

Koppla in kraftuttaget (PTO)

Skjut kraftuttagsbrytaren (PTO) till On/På (Figur 17).



Figur 17

- | | |
|-------------------|-------------------|
| 1. Av – urkopplad | 2. På – inkopplad |
|-------------------|-------------------|

Urkoppling av kraftuttaget (PTO)

Skjut kraftuttagsbrytaren till läget Off/Av (Figur 17).

Säkerhetssystemet



Om säkerhetssystemet är frånkopplat eller skadat kan maskinen plötsligt aktiveras vilket i sin tur kan leda till personskador.

- Gör inga otillåtna ändringar på säkerhetsbrytarna.
- Kontrollera säkerhetsbrytarnas funktion dagligen och byt ut skadade brytare innan maskinen körs.

Säkerhetssystemets funktioner

Säkerhetssystemet är konstruerat så att motorn inte kan startas om inte:

- Du sitter på sätet.
- Bromspedalen är nedtryckt.
- Kraftuttaget (PTO) är avstängt.
- Hydroreglerpedalen är i neutralläge.

Säkerhetsanordningarna är konstruerade så att motorn stannar om:

- Du reser dig från sätet när bromspedalen är släppt.
- Du reser dig från sätet när kraftuttaget (PTO) står i läge ON/PÅ.

Säkerhetsanordningarna är konstruerade så att kraftuttaget (PTO) stoppas om:

Du lägger i backen med kraftuttaget (PTO) aktiverat.

Testa säkerhetssystemet

Testa säkerhetssystemet varje gång innan du ska använda maskinen. Låt en auktoriserad serviceverkstad reparera systemet omedelbart om det inte fungerar enligt nedanstående beskrivning.

1. Dra åt parkeringsbromsen. Flytta kraftuttaget till läge ON. Vrid tändningsnyckeln till startläget medan du sitter på sätet. Motorn ska inte dras runt.
2. Skjut kraftuttagsbrytaren till Off/Av och frigör parkeringsbromsen. Vrid tändningsnyckeln till Start medan du sitter på sätet. Motorn ska inte dras runt.

3. Dra åt parkeringsbromsen och flytta kraftuttagsbrytaren till Off/Av. Res dig upp från sätet och vrid tändningsnyckeln till Start. Motorn ska inte dras runt.
4. Dra åt parkeringsbromsen och flytta kraftuttagsbrytaren till Off/Av. Starta motorn medan du sitter i sätet. Släpp parkeringsbromsen och res dig från sätet medan motorn är igång. Motorn ska stanna.
5. Dra åt parkeringsbromsen och flytta kraftuttagsbrytaren till Off/Av. Starta motorn medan du sitter i sätet. Koppla in kraftuttaget (läget On/På) medan motorn är igång och res dig något från sätet. Motorn ska stanna.
6. Vrid tändningsnyckeln till körläget med parkeringsbromsen lossad, utan att starta motorn. Dra kraftuttagsbrytaren till On/På. Du ska kunna höra ett ljudligt klick vilket innebär att kraftuttaget är aktiverat och kraftuttaglampan tänds. Flytta fotpedalen till bakåtdrift. Du ska kunna höra ett ljudligt klick vilket innebär att kraftuttaget är avaktiverat och kraftuttaglampan skall slockna.
7. Vrid tändningsbrytaren till RUN, med parkeringsbromsen frigjord, utan att starta motorn. Dra kraftuttagsbrytaren till On/På. Vrid KeyChoice®-nyckeln och släpp den sedan. Varningslampan för körning bakåt ska tändas. Flytta fotpedalen till bakåtdrift. Kraftuttaget och kraftuttaglampan på instrumentbrädan bör förbli på. Skjut kraftuttagsbrytaren till OFF. Kraftuttaglampan och varningslampan för körning bakåt ska släckas.

Sätt KeyChoice®-brytaren på körning bakåt.

En spärr på traktorn förhindrar kraftuttagets (PTO) funktion vid backning. Om du lägger i backen med kraftuttaget aktiverat (dvs. med klipparens knivar eller annan utrustning igång), kommer kraftuttaget att kopplas ur. Klipp inte under backning om det inte är absolut nödvändigt.

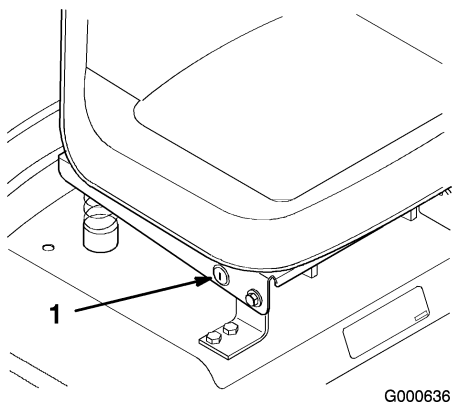
Om du behöver använda kraftuttaget medan du backar kan du stänga av denna spärrfunktion med KeyChoice®-brytaren som sitter nära sätesfästet (Figur 18).



Du kan backa över ett barn eller en kringstående medan knivbladet (bladen) eller andra tillbehör är inkopplade – detta kan orsaka allvarliga personskador eller dödsfall.

- Klipp inte under backning om det inte är absolut nödvändigt.
- Sätt inte i KeyChoice®-nyckeln såvida det inte är absolut nödvändigt.
- Titta alltid bakåt och nedåt före backning.
- Använd endast KeyChoice®-brytaren om du är säker på att inga barn eller andra personer kommer att befinna sig inom klippområdet.
- Var mycket uppmärksam när spärren deaktiverats eftersom motorns ljud kan hindra dig från att upptäcka att barn eller andra personer kan ha kommit in i arbetsområdet.
- Ta alltid ut både tändningsnyckeln och KeyChoice®-nyckeln och förvara dem på en säker plats utom räckhåll för barn eller obehöriga användare när maskinen lämnas utan tillsyn.

1. Aktivera kraftuttaget (PTO).
2. Sätt KeyChoice®-nyckeln i brytaren (Figur 18).



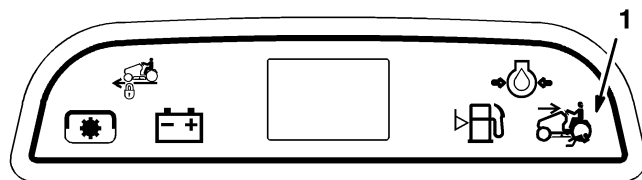
G000636

Figur 18

1. KeyChoice®-brytare

3. Vrid KeyChoice®-nyckeln.

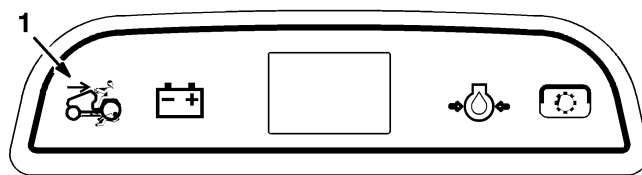
En röd lampa på den främre konsolen (Figur 19 och Figur 20) tänds och visar att spärren är urkopplad.



G000637

Figur 19

1. Backljus – modell 72202



G000638

Figur 20

1. Backljus – modell 72201

4. Lägg i backen och slutför uppgiften.
5. Stoppa kraftuttaget (den röda lampan på konsolen ska släckas) för att aktivera spärren.
6. Avlägsna KeyChoice®-nyckeln och placera den på en säker plats utom räckhåll för barn.

Köra framåt och bakåt

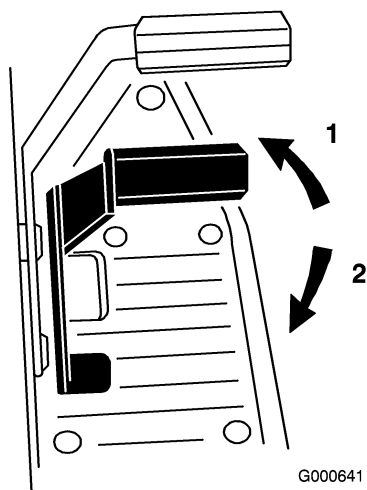
Gasreglaget reglerar motorns varvtal mätt i RPM (varv per minut). Sätt gasreglaget i snabbt läge för bästa prestanda.

Lossa parkeringsbromsen för att köra framåt eller bakåt: se avsnittet Frigöra parkeringsbromsen i Underhålla bromsarna, på sidan 39. Sätt foten på gaspedalen och trampa långsamt ner den främre delen för att köra framåt, eller den bakre delen för att köra bakåt (Figur 21). Ju längre du flyttar gaspedalen i endera riktningen, desto snabbare kommer maskinen att förflytta sig i denna riktning.

Obs: För att kunna backa medan kraftuttaget är inkopplat måste spärren för körning bakåt ha inaktiverats med KeyChoice®-brytaren som sitter på sätesfästet på höger sida, precis under sätet.

Lätta på trycket på gaspedalen för att sakta ner.

Viktigt: För att undvika skada på växellådan bör du alltid frigöra parkeringsbromsen innan du flyttar gaspedalen.



Figur 21

1. Framåt

2. Bakåt

Stanna maskinen

För att stanna maskinen, släpp gaspedalen, koppla ur kraftuttaget (PTO), och vrid tändningsnyckeln till OFF. Dra också åt parkeringsbromsen om du lämnar maskinen utan uppsikt; se Dra åt parkeringsbromsen i Underhålla bromsarna, på sidan 39. Kom ihåg att ta ut nycklarna ur tändningslåset.



Barn eller kringstående kan skadas om de flyttar eller försöker köra traktorn när den är lämnad utan uppsikt.

Ta alltid ur tändnings- och KeyChoice®-nycklarna och dra åt parkeringsbromsen när du lämnar maskinen utan tillsyn, även om det bara är för några minuter.

Använda redskapslyftspaken

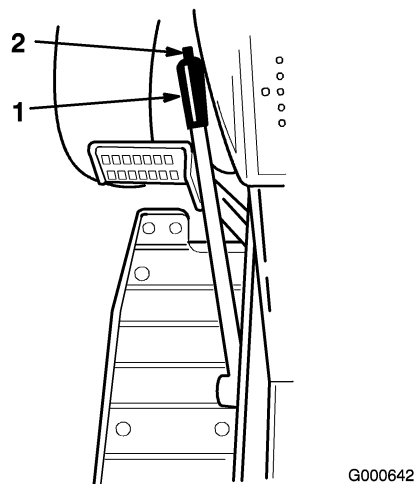
Redskapslyftspaken (Figur 22) används för att höja och sänka olika redskap.

Höja ett redskap

Dra redskapslyftspaken bakåt tills spärrhaken låses. I detta läge håller lyften arbetsredskapet i det övre, upphöjda läget.

Sänka ned ett redskap

Skjut redskapslyftspaken bakåt, för att sänka lyfttrycket, och tryck in knappen på spaken för att frigöra spärrhaken. För lyftspaken framåt för att sänka redskapet.



Figur 22

1. Lyftspak

2. Knapp

Använda servohissen för redskap

Servohissen för redskap (Figur 23) används för att höja och sänka redskap.

Höja redskap

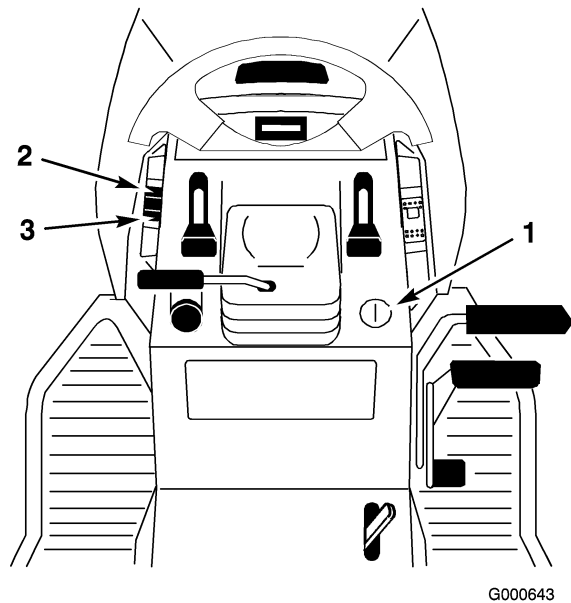
1. Vrid nyckeln till läget On/På eller Run/Kör (Figur 23).
2. Skjut lyftbrytaren uppåt för att höja redskapslyften (Figur 23).

Detta höjer och håller arbetsredskapet i det övre, upphöjda läget.

Sänka redskap

1. Vrid nyckeln till läget On/På eller Run/Kör (Figur 23).
2. Skjut lyftbrytaren nedåt för att sänka redskapslyften (Figur 23).

Redskapslyften sänks.



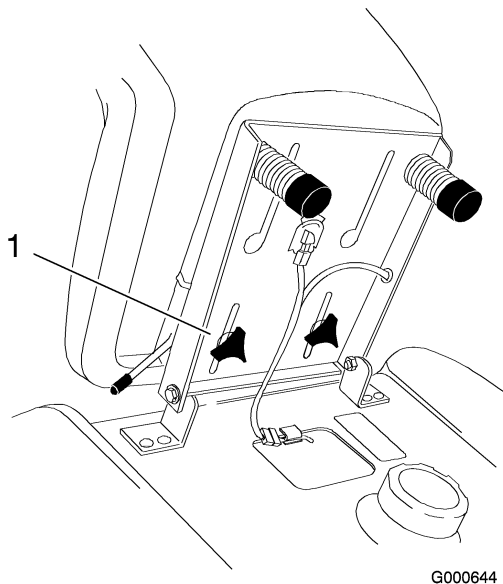
Figur 23

1. Nyckel
2. Lyftbrytare – upp
3. Lyftbrytare – upp

Ställa in sätet

Sätet kan flyttas framåt och bakåt. Ställ in sätet så att du har bäst kontroll över maskinen och sitter bekvämt.

1. Lyft upp sätet och lossa justeringsrattarna (Figur 24).
2. Skjut sätet till önskat läge och dra åt vreden.

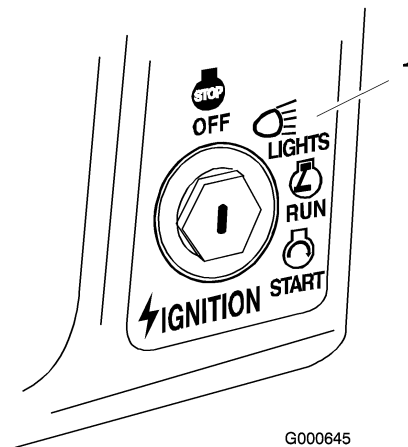


Figur 24

1. Justeringsvred

Använda strålkastarna

Strålkastarna tänds genom att tändningsnyckeln sätts i ett särskilt läge, Lights/Lampor (Figur 25). Strålkastarna är på så länge tändningslåset står i läget Lights/Lampor, även om motorn är avstängd. Ta ur nyckeln när maskinen lämnas utan tillsyn, så att strålkastarna inte glöms på och batteriet laddas ur.



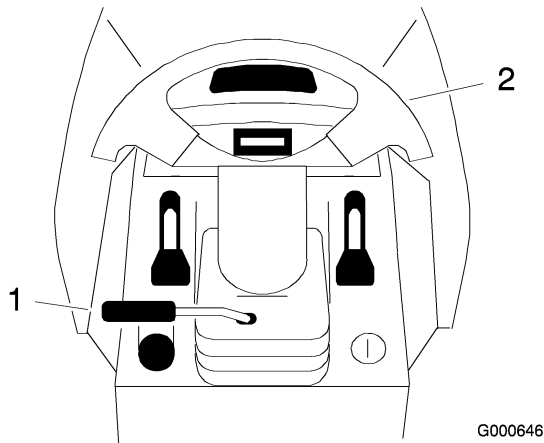
Figur 25

1. Lampor

Ställa in lutningsstyrningen

Ratten har fyra lutningslägen. Ställ in ratten där du har bäst kontroll över maskinen och sitter bekvämt.

1. Lyft lutningsspaken för att frigöra låset (Figur 26).
2. Flytta ratten till ett bekvämt läge; frigör därefter spaken för att låsa den på plats.



Figur 26

1. Lutningsspak 2. Ratt

Skjuta maskinen för hand

Viktigt: Skjut alltid maskinen för hand. Bogsera aldrig maskinen då växellådan kan skadas.

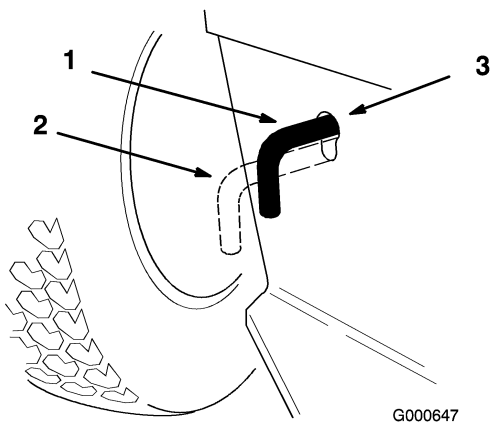
Skjuta maskinen

1. Koppla ur kraftuttaget (PTO) och vrid tändningsnyckeln till Av.
2. Sätt drivreglaget i läget Push (Skjut). Detta kopplar ur drivsystemet och låter hjulen rulla fritt (Figur 27).

Köra maskinen

Sätt drivreglaget i körläget (Figur 27).

Obs: Maskinen kommer inte att köra om inte drivreglaget är i körläget.



Figur 27

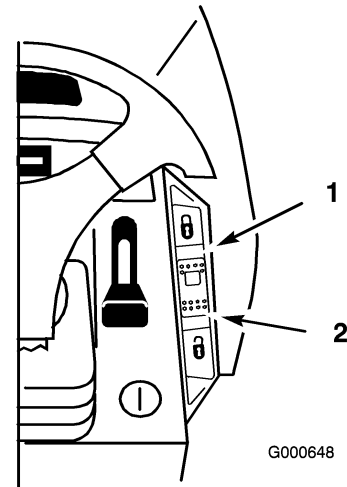
1. Körläge 3. Drivreglage
2. Skjutläge

Använda farthållaren

En trelägesomkopplare på instrumentbrädan (Figur 28), med följande funktioner: Lock-Set (fjäderbelastad), ON (på) samt UNLOCK-OFF (olåst-av) styr inkopplingen. Farthållaren gör att traktorn håller samma fart utan att man behöver trycka ner fotpedalen. Farthållaren är endast avsedd för körning framåt. Använd inte farthållaren vid backning.

Koppla in farthållaren

1. Börja köra traktorn: Se Köra framåt och bakåt i avsnittet om körning Körning, på sidan 20. Håll foten stadigt på gaspedalen och skjut farthållaromkopplaren (Figur 28) till läget Lock-Set (lås).



Figur 28

1. Lock-Set (lås) 2. Unlock-Off (olåst-av)

2. Detta låser hjuldrivningen i läge och du kan sedan flytta foten från gaspedalen. Traktorn går framåt med konstant hastighet.

Koppla ur farthållaren

1. Håll foten stadigt på gaspedalen och flytta farthållaromkopplaren (Figur 28) till läget Lock-Set (lås).
2. Farthållaren stängs av och det är återigen foten som styr gaspedalen.
3. För att stanna snabbt räcker det att trycka ner bromspedalen. Detta kopplar automatiskt ur farthållaren och lägger samtidigt i bromsen.

Underhåll

Rekommenderat underhåll

Underhållsintervall	Underhållsförfarande
Efter de första 8 timmarna	<ul style="list-style-type: none">• Byt oljan i motorn.
Varje användning eller dagligen	<ul style="list-style-type: none">• Kontrollera säkerhetssystemet.• Kontrollera motoroljenivån.• Kontrollera batteriets elektrolytnivå.• Rengör luftintagsgallret.• Kontrollera bromsen.
Var 25:e timme	<ul style="list-style-type: none">• Gör rent luftfiltrets skumplastinsats (oftare vid dammiga eller smutsiga arbetsförhållanden).• Kontrollera däcktrycket.
Var 50:e timme	<ul style="list-style-type: none">• Smörj framhjulen och spindlarna (oftare vid dammiga och smutsiga förhållanden).• Rengör luftrenarens pappersinsats.
Var 100:e timme	<ul style="list-style-type: none">• Byt motoroljan (oftare vid dammiga och smutsiga förhållanden).• Kontrollera tändstiftet (-stiften).• Byt ut bränslefiltret.• Rengör kylflänsarna och motorhöljerna.
Var 200:e timme	<ul style="list-style-type: none">• Byt oljefiltret (oftare vid dammiga och smutsiga förhållanden).• Byt ut luftrenarens pappersinsats.
Före förvaring	<ul style="list-style-type: none">• Töm bränsletanken.• Ladda batteriet och lossa kablarna.• Kontrollera skränkningen.• Utför alla underhållsprocedurer i listan ovan före förvaring.

Viktigt: Läs i motorns bruksanvisning för ytterligare underhållsförfaranden.



Om du lämnar nyckeln i tändningslåset kan någon starta motorn av misstag och skada dig eller någon annan person allvarligt.

Ta ut nyckeln ur låset och lossa tändkabeln från tändstiftet innan du utför något underhåll. För kabeln åt sidan så att den inte oavsiktligt kommer i kontakt med tändstiftet.

Smörjning

Smörjning

Smörj maskinen var 50:e körtimme eller en gång per år beroende på vilket som inträffar först. Smörj oftare vid extremt dammiga eller sandiga förhållanden.

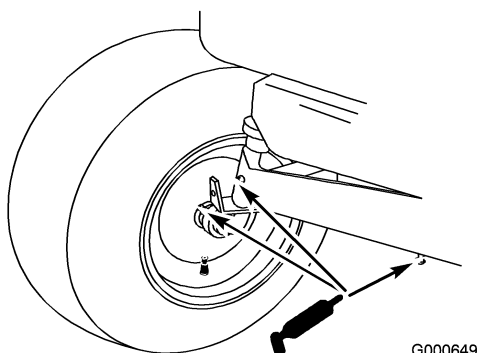
Typ av fett: Universalfett.

Smörjning

1. Koppla ur kraftuttaget (PTO), dra åt parkeringsbromsen och vrid tändningsnyckeln till Av. Ta ur nyckeln.
2. Torka av smörjniplarna med en trasa. Skrapa bort eventuell färg på framändan av nippeln.
3. Sätt på en fettspruta på nippeln. Pumpa in fett i niplarna tills fett börjar tränga ut ur lagren.
4. Torka bort överflödigt fett.

Smörjpunkter

1. Smörj framhjulen och styrspindlarna tills fett börjar tränga ut ur lagren (Figur 29).
2. Smörj den främre axeltappen (Figur 29).



Figur 29

Motorunderhåll

Service av motorolja

Byt oljan efter de första 8 körtimmarna och därefter var 100:e körtimme.

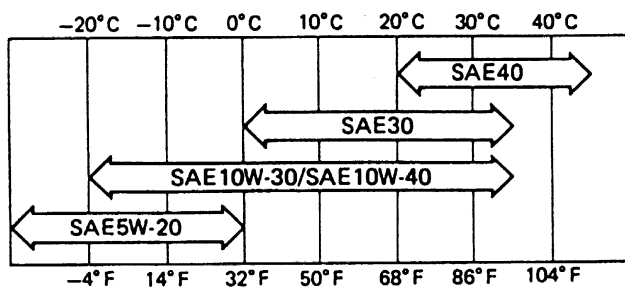
Oljetyp: Renande olja (API-service SF, SG, SH eller SJ)

Vevhusvolym:

- när oljefiltret inte tas ur – 1,5 l
- när oljefiltret tas ur – 1,7 l

Viskositet: Se tabellen nedan.

USE THESE SAE VISCOSITY OILS



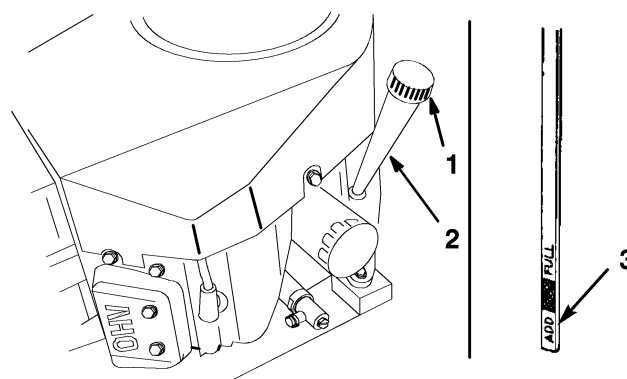
G000659

Figur 30

Kontrollera oljenivån i motorn

1. Parkera maskinen på en jämn yta, koppla ur kraftuttaget (PTO), stanna motorn och ta ur nyckeln.
2. Gör rent omkring oljestickan (Figur 31) så att smuts inte kan falla ner i påfyllningshålet och orsaka motorskador.
3. Skruva loss oljestickan och torka av metalländan (Figur 31).
4. Stick ner oljestickan så långt det går i påfyllningsröret men skruva inte fast den (Figur 31). Dra ut oljestickan och titta på metalländan. Om oljenivån är låg håller du långsamt i tillräcklig mängd olja i påfyllningsröret för att höja nivån till markeringen Full på oljestickan.

Viktigt: Fyll inte på för mycket olja i vevhuset eftersom detta kan skada motorn.



Figur 31

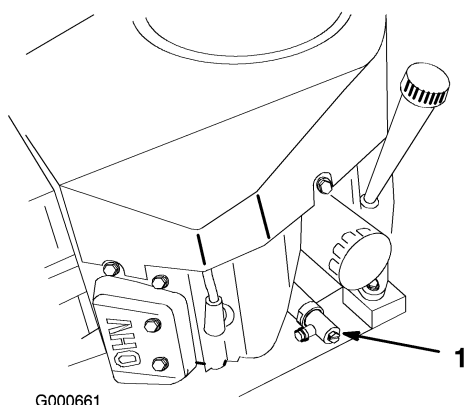
1. Oljesticka
2. Påfyllningsrör
3. Oljestickans ände

Byte och avtappning av olja

1. Starta motorn och låt den gå i fem minuter. Då värms oljan upp så att den lättare rinner ut.
2. Parkera maskinen så att tömningssidan är något lägre än den motsatta sidan, så att tanken töms helt. Koppla sedan ur kraftuttaget (PTO), dra åt parkeringsbromsen, stanna motorn och ta ut tändningsnyckel.
3. Ställ ett kärl under avtappningsröret. Använd en platt skruvmejsel, 10 mm, för att öppna ventilen (Figur 32).
4. Vrid ventiländan motsols för att öppna ventilen (Figur 32).

- Vrid ventiländen medsols för att stänga ventilen när all olja har runnit ut (Figur 32).

Obs: Kasserera spilloljan på en godkänd återvinningsstation.



Figur 32

- Oljetömning

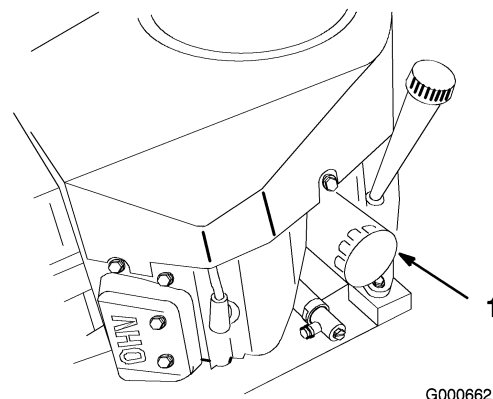
- Gör rent omkring oljestickan och skruva av locket (Figur 31).
- Håll långsamt i cirka 80 % av angiven olja i påfyllningsröret (Figur 31). Se avsnittet Serva motoroljan i Motorunderhåll, på sidan 29.
- Kontrollera oljenivån; se Kontrollera oljenivån i motorn i Motorunderhåll, på sidan 29.
- Tillsätt långsamt ytterligare olja så att nivån når upp till markeringen FULL.

Byta oljefiltret

Byt oljefilter var 200:e timme eller vid vartannat oljebyte.

Obs: Byt oljefilter oftare när arbetsförhållandena är extremt dammiga eller sandiga.

- Tappa ur oljan ur motorn; se Byta och tappa av motoroljan i Motorunderhåll, på sidan 29.
- Ta bort det gamla filtret (Figur 33).
- Stryk på ett tunt lager ny olja på utbytesfiltrets gummipackning.



Figur 33

- Oljefilter

- Sätt i det nya filtret i adaptern. Vrid oljefiltret medsols tills gummipackningen vidrör filteradaptern, och skruva sedan åt filtret ytterligare tre kvarts varv (Figur 33).
- Fyll vevhuset med olja av rätt typ; se Byta och tappa av motoroljan i Motorunderhåll, på sidan 29.

Serva luftrenaren

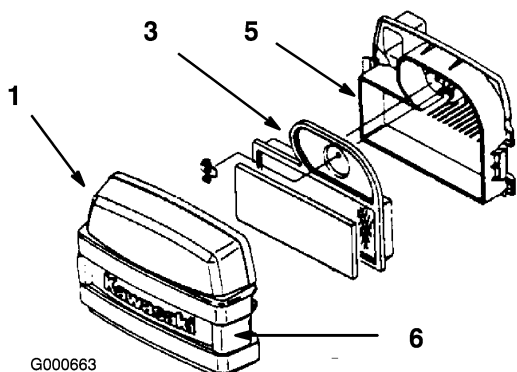
Skumplastinsats: Rengör och olja in efter var 25:e drifttimme.

Pappersinsats: Rengör var 50:e körtimme. Byt ut var 200:e körtimme eller en gång per år, beroende på vilket som inträffar först.

Obs: Utför service på luftrenaren oftare (med några timmars mellanrum) vid extremt dammiga och sandiga arbetsförhållanden.

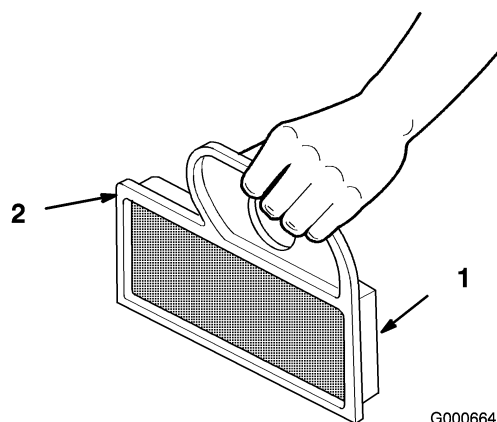
Ta ut skumplast- och pappersinsatserna

- Koppla ur kraftuttaget och dra åt parkeringsbromsen.
- Stanna motorn, ta ur nyckeln och vänta tills alla rörliga delar har stannat innan du lämnar förarpositionen.
- Gör rent omkring luftrenaren så att inte smuts faller ned i motorn och orsakar skador. Frigör de två sidospärrhakarna och ta bort luftrenarkåpan (Figur 34).



Figur 34

- | | |
|--------------------|---------------------|
| 1. Kåpa | 4. Vingmutter |
| 2. Skumplastinsats | 5. Luftrenarens bas |
| 3. Pappersinsats | 6. Spärrhakar |



Figur 35

- | | |
|------------------|-----------------|
| 1. Pappersinsats | 2. Gummitätning |
|------------------|-----------------|

4. Ta försiktigt bort skumplastinsatsen från pappersinsatsen (Figur 34).
5. Skruva bort vingmuttern och ta bort pappersinsatsen (Figur 34).

Rengöra skumplastinsatsen

1. Tvätta skumplastinsatsen med flytande tvål och varmt vatten (Figur 34). Skölj ordentligt när den är ren.
2. Torka insatsen genom att krama den i en ren trasa (vrid inte). Låt insatsen lufttorka.

Viktigt: Byt ut skumplastinsatsen om den är trasig eller sliten.

Rengöring av pappersinsatsen

1. Knacka insatsen lätt mot ett plant underlag så att damm och smuts lossnar (Figur 35).
2. Inspektera och leta efter sprickor, oljebeläggning och skador på gummitätningen.

Viktigt: Blås aldrig rent pappersinsatsen med tryckluft eller vätskor som lösningsmedel, bensin eller fotogen.

Byt ut insatsen om den är skadad eller inte kan rengöras ordentligt.

Montera skumplast- och pappersinsatserna

Viktigt: Kör alltid motorn med både skumplast- och pappersinsatserna monterade för att undvika motorskador.

1. För försiktigt in skumplastinsatsen i pappersinsatsen (Figur 34).
2. Placera luftrenaren på luftrenarbasen och sätt fast vingmuttern (Figur 34).
3. Montera luftrenarkåpan och lås fast den (Figur 34).

Utför service på tändstiftet

Kontrollera tändstiftet (-stiften) var 100:e drifttimma. Se till att mellanrummet mellan mitt- och sidoelektrodena är rätt innan ett tändstift monteras. Använd en tändstiftsnyckel vid demontering och montering och ett bladmått för kontroll och justering av mellanrummet. Montera vid behov nya tändstift.

Typ: Champion RCJ8Y(eller motsvarande)

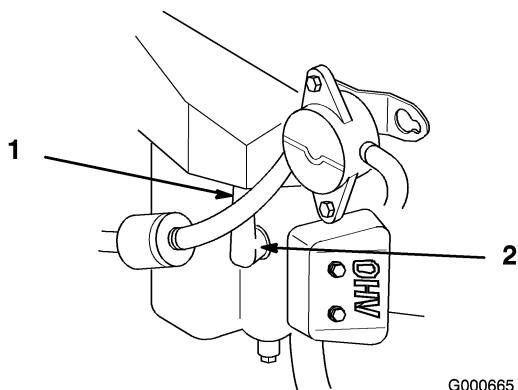
Luftgap: 0,76 mm

Ta bort tändstiftet (-stiften)

1. Koppla ur kraftuttaget och dra åt parkeringsbromsen.
2. Stanna motorn, ta ur nyckeln och vänta tills alla rörliga delar har stannat innan du lämnar förarpositionen.
3. Dra av kabeln (kablarna) från tändstiftet (-stiften) (Figur 36). Gör rent runt stiftet

(stiften) så att inte smuts faller ner i motorn och orsakar skador.

4. Ta bort tändstiftet (-stiften) och metallbrickan.



Figur 36

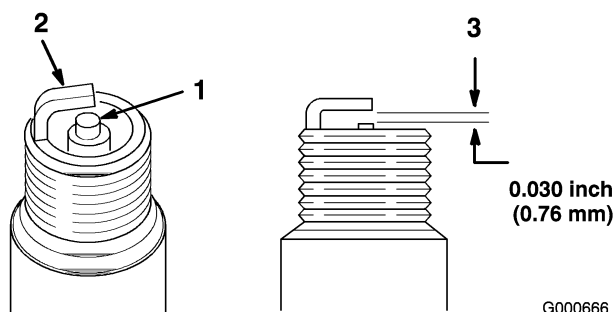
1. Tändkabel monterad
2. Tändstift

Kontrollera tändstiftet

1. Titta på mitten av tändstiftet (-stiften) (Figur 37). Om isolatorn är ljus brun eller grå fungerar motorn korrekt. En svart beläggning på isolatorn betyder vanligen att luftrenaren är smutsig.

Viktigt: Rengör aldrig tändstiftet. Byt alltid ut tändstiftet (-stiften) när det har en svart beläggning, utslitna elektroder, en oljebeläggning eller sprickor.

2. Kontrollera avståndet mellan mitt- och sidoelektroden (Figur 37). Böj sidoelektroden (Figur 37) om avståndet är felaktigt.



Figur 37

1. Mittelelektrodisolator
2. Sidoelektrod
3. Luftgap (ej i skala)

Montera tändstiftet (-stiften)

1. Montera tändstiftet. Se till att mellanrummet är korrekt justerat.
2. Dra åt tändstiftet (-stiften) till 22 Nm.
3. Tryck på kabeln (kablarna) på tändstiftet (-stiften) (Figur 36).

Underhålla bränslesystemet

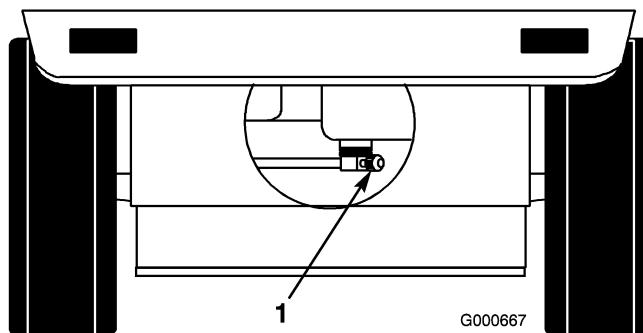
Tappa ur bränsletanken



Under vissa omständigheter är bensin extremt lättantändligt och högexplosivt. Brand eller explosion i bensin kan orsaka brännskador och materiella skador.

- Töm bränsletanken på bensin när motorn är kall. Gör det utomhus på en öppen plats. Torka upp utspilld bensin.
- Rök aldrig när du tömmer ut bensin och håll dig borta från öppen eld eller platser där bensinångorna kan antändas av gnistor.

1. Parkera maskinen på ett jämnt underlag för att försäkra att bränsletanken töms helt. Koppla ur kraftuttaget och dra åt parkeringsbromsen.
2. Stanna motorn, ta ur nyckeln och vänta tills alla rörliga delar har stannat innan du lämnar förarpositionen.
3. Stäng bränslekranen vid bränsletanken (Figur 38).

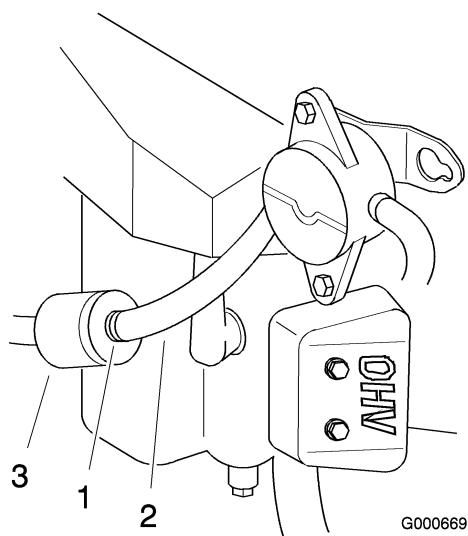


Figur 38

1. Bränslekran

4. Öppna huven.

5. Kläm ihop ändarna på slangklämman och dra upp den på bränsleslangen mot tanken (Figur 39).



Figur 39

1. Slangklämma
2. Bränsleledning
3. Filter

6. Dra av bränsleslangen från filtret (Figur 39). Öppna bränslekranen och låt bensinen rinna ut i en godkänd bensindunk.

Obs: Nu är det ett bra tillfälle att montera ett nytt bränslefilter eftersom tanken är tom.

7. Sätt tillbaka bränsleledningen på filtret. Skjut fast slangklämman på filtret för att hålla fast bränsleledningen och filtret; se Byta bränslefilter i Underhålla bränslesystemet, på sidan 32.

Serva bränslefilteret

Byt bränslefilteret var 100:e körtimma eller en gång per år, beroende på vilket som inträffar först.

Sätt aldrig tillbaka ett smutsigt filter om det har tagits bort från bränsleledningen.

1. Koppla ur kraftuttaget och dra åt parkeringsbromsen.
2. Stanna motorn, ta ur nyckeln och vänta tills alla rörliga delar har stannat innan du lämnar förarpositionen.
3. Stäng bränslekranen vid bränsletanken (Figur 38).
4. Öppna huven.

5. Kläm ihop ändarna på slangklämmorna och skjut bort dem från filtret (Figur 39).
6. Ta bort filtret från bränsleledningarna.
7. Montera ett nytt filter och för slangklämmorna intill filtret.
8. Öppna bränslekranen vid bränsletanken (Figur 38).
9. Stäng huven.

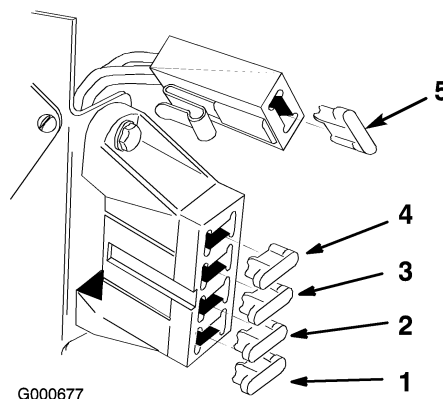
Underhålla elsystemet

Serva säkringarna

Elsystemet skyddas av säkringar. Det kräver inget underhåll, men om en säkring går bör du dock undersöka komponenten/kretsen för funktionsfel eller kortslutning. Om du behöver byta ut säkringar drar du ut säkringen (Figur 40) för att ta loss eller byta ut den.

Säkringar:

- Huvudsäkring/startmotor F1 – 30 amp., knivtyp
- Generator F2 – 25 amp., knivtyp
- Instrumentbräda/timmätare F3 – 10 amp., knivtyp
- Strålkastare F4 – 10 amp., knivtyp
- Motorstyrd redskapslyft F5 – 25 amp., knivtyp (endast modell 430)
-



Figur 40

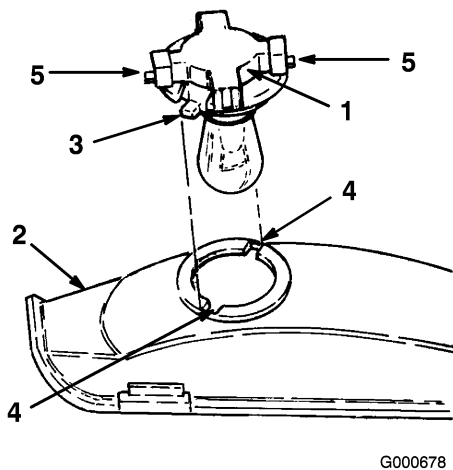
1. Huvudsäkring – 30 amp.
2. Generator – 25 amp.
3. Instrumentbräda/timmätare – 10 amp.
4. Strålkastare – 10 amp.
5. Motorstyrd redskapslyft – 25 amp. (endast modell 72202)

Serva strålkastarna

Specifikation: Glödlampa nr. 1156, biltyp

Ta ut glödlampen

1. Koppla ur kraftuttaget och dra åt parkeringsbromsen.
2. Stanna motorn, ta ur nyckeln och vänta tills alla rörliga delar har stannat innan du lämnar förarpositionen.
3. Öppna huven. Dra av kontakterna på båda lampanslutningarna.
4. Vrid lampan ett kvarts varv motsols och ta ut den ur reflektorn (Figur 41).
5. Tryck och vrid glödlampen tills det tar stopp (cirka ett kvarts varv) och ta sedan ut lampan ur hållaren (Figur 42).

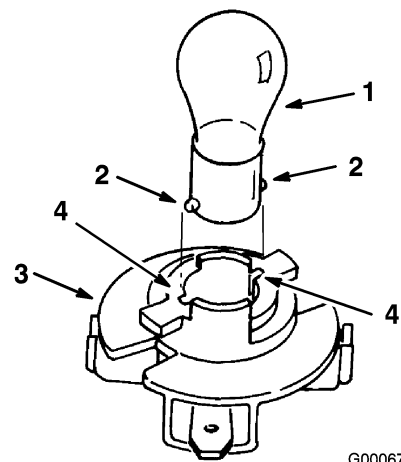


Figur 41

- | | |
|----------------|-----------------|
| 1. Lamphållare | 4. Skårer |
| 2. Reflektor | 5. Anslutningar |
| 3. Flikar | |

Montering av lampa

1. Glödlampen har metallstift på båda sidor av basen. Rikta in stiften mot spåren i lamphållaren och tryck ner basen i hållaren (Figur 42). Tryck och vrid lampan medsols tills det tar stopp.



G000679

Figur 42

- | | |
|----------------|----------------|
| 1. Lampa | 3. Lamphållare |
| 2. Metallstift | 4. Skårer |

2. Lamphållaren har två flikar (Figur 41). Rikta in flikarna mot spåren i reflektorn, sätt i lamphållaren i reflektorn och vrid ett kvarts varv tills det tar stopp.
3. Tryck på anslutningarna på lamphållaren.

Serva batteriet

Varning

KALIFORNIEN

Proposition 65

Batteripoler och kabelanslutningar med tillbehör innehåller bly och blyföreningar, kemikalier som den amerikanska delstaten Kalifornien anser kan orsaka cancer och fortplantningsskador. Tvätta händerna efter hantering.

Håll alltid batteriet rent och fulladdat. Använd en pappershandduk för att rengöra batteriet. Tvätta batteripolerna med en lösning av fyra delar vatten och en del bikarbonat om de korroderat. Stryk på ett tunt lager fett på batteripolerna som skydd mot korrosion.

Spänning: 12 V, 260 A kallstartström

Demontering av batteri



Batteriets kabelanslutningar eller metallverktyg kan kortslutas mot traktorkomponenter i metall och orsaka gnistor. Gnistor kan få batterigaserna att explodera vilket kan leda till personskador.

- Vid urtagning eller isättning av batteriet får du inte låta batterianslutningarna komma i kontakt med några av traktorns metalldelar.
- Låt inte metallverktyg kortsluta mellan batterianslutningarna och traktorns metalldelar.

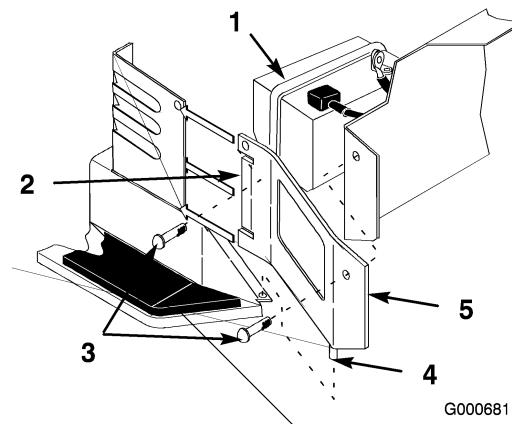


Felaktig dragning av batterikabeln kan skada traktor och kablar och orsaka gnistor. Gnistor kan få batterigaserna att explodera vilket kan leda till personskador.

- Lossa alltid den negativa (svarta) batterikabeln innan den positiva (röda) lossas.
- Återanslut alltid batteriets pluskabel (röd) innan minuskabeln (svart) återansluts.

1. Koppla ur kraftuttaget och dra åt parkeringsbromsen.
2. Stanna motorn, ta ur nyckeln och vänta tills alla rörliga delar har stannat innan du lämnar förarpositionen.
3. Öppna motorhuven och lokalisera batteriet.
4. Ta bort höger sidopanel för att få utrymme när du tar bort batteriet (Figur 43).

Lossa skruvarna och lyft upp panelen så att den går fritt från stiftet, och skjut ut panelflikarna från styrkolonnen.

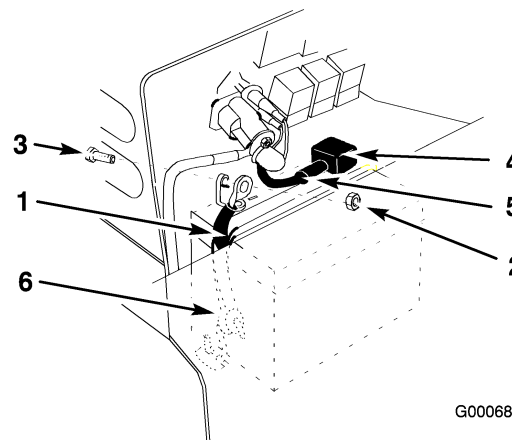


G000681

Figur 43

- | | |
|------------------------|--------------------|
| 1. Batteri | 4. Tapp |
| 2. Sidopanelens flikar | 5. Höger sidopanel |
| 3. Skruv | |

5. Lossa den jordade minuskabeln (svart) från batteripolen (Figur 44).



G000684

Figur 44

- | | |
|---------------|--------------------|
| 1. Minuskabel | 4. Gummikåpa (röd) |
| 2. Mutter | 5. Pluskabel |
| 3. Bult | 6. Batterilåsband |

6. Lyft upp den röda kåpan från pluskabeln. Lossa pluskabeln (röd) från batteripolen (Figur 44).
7. Ta bort batteriets låsband (Figur 44). Ta bort batteriet från traktorn.

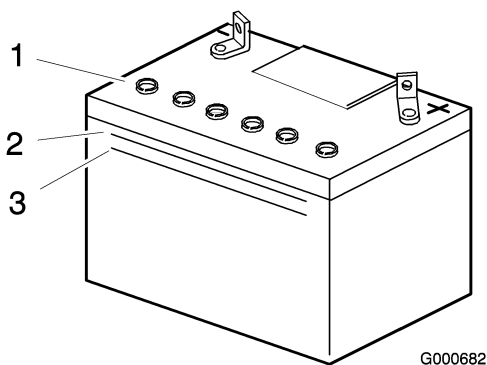
Montera batteriet

1. Montera batteriet i traktorn (Figur 43).
2. Fäst batteriet med låsbandet (Figur 44).
3. Anslut pluskabeln (röd) till pluspolen (+) på batteriet med hjälp av bulten och muttern (Figur 44). Trä gummihöljet över polen.

- Anslut minuskabeln (svart) till minuspolen (-) på batteriet (Figur 44) med hjälp av bulten och muttern.
- Montera höger sidopanel genom att skjuta in flikarna i styrkolonnen och sätta in stiftet i fotstödsflänsen. Fäst med skruvar (Figur 43).

Kontrollera elektrolytnivån

- Stäng av motorn och öppna motorhuven. Lokalisera batteriet.
- Titta på sidan av batteriet. Elektrolyten måste nå upp till den övre linjen. Låt inte elektrolytnivån sjunka under den nedre linjen (Figur 45).



Figur 45

- | | |
|--------------------|----------------|
| 1. Påfyllningslock | 3. Nedre linje |
| 2. Övre linje | |

- Fyll på nödvändig mängd destillerat vatten om elektrolytnivån är låg. Se Fylla på vatten i batteriet.

Batterielekolyt innehåller svavelsyra som är ett dödligt gift och som orsakar allvarliga brännskador.

- **Drick inte elektrolyten och undvik kontakt med hud, ögon eller kläder. Använd skyddsglasögon för att skydda ögonen och gummihandskar för att skydda händerna.**
- **Fyll batteriet där det finns rent vatten för att kunna skölja av huden.**
- **Följ samtliga instruktioner och säkerhetsmeddelanden på elektrolytbehållaren.**

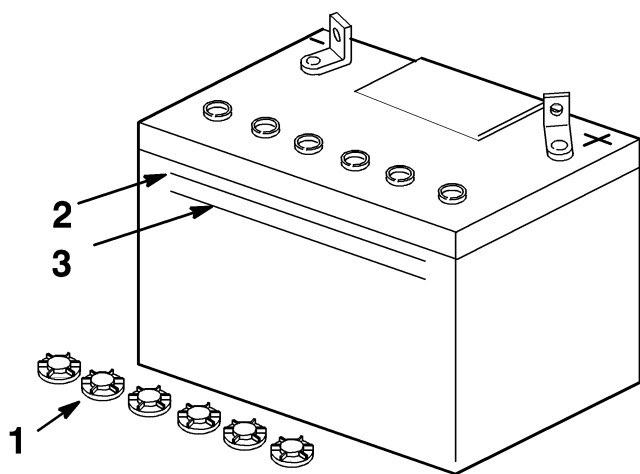
Fylla på vatten i batteriet

Bästa tillfället att fylla på destillerat vatten i batteriet är precis innan du ska köra maskinen. Vattnet blandas då ordentligt med elektrolyten.

- Ta bort batteriet från traktorn.
- Torka av överdelen på batteriet med en pappershandduk.

Obs: Fyll aldrig på batteriet med destillerat vatten medan batteriet är installerat i traktorn. Elektrolyt som spills på andra delar kan orsaka korrosion.

- Ta bort luftarlocken från batteriet (Figur 46).



Figur 46

- | | |
|--------------------|----------------|
| 1. Påfyllningslock | 3. Nedre linje |
| 2. Övre linje | |

- Häll långsamt destillerat vatten i varje battericell tills nivån når upp till batterilådans övre linje (Figur 46).

Viktigt: Fyll inte på för mycket eftersom elektrolyten (svavelsyra) kan orsaka svår korrosion och skada chassit.

- Vänta fem till tio minuter efter att battericellerna fyllts på. Häll destillerat vatten, om det behövs, i varje battericell tills elektrolytnivån når upp till batterilådans övre linje (Figur 46).
- Sätt tillbaka batteriets luftarlock.

Ladda batteriet



Vid laddning av batteriet bildas explosiva gaser.

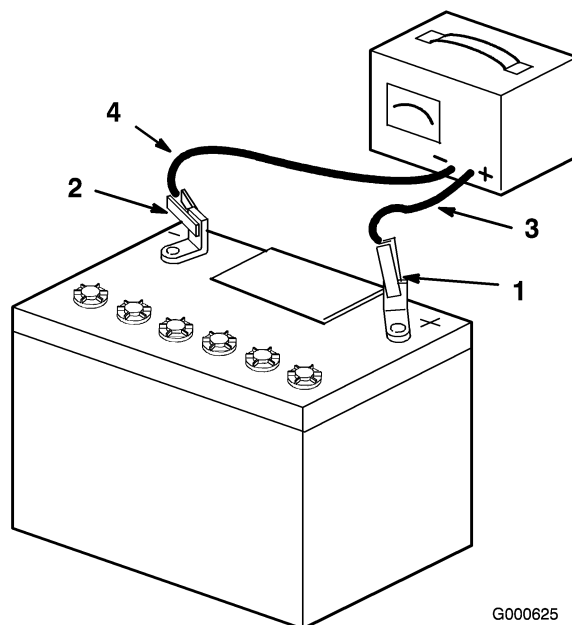
Rök aldrig nära batteriet och håll det borta från gnistor och lågor.

Viktigt: Håll alltid batteriet fulladdat, (specifik vikt 1,265). Detta är särskilt viktigt för att batteriet inte ska skadas när temperaturen är under 0 °C.

1. Ta bort batteriet från chassit; se Ta bort batteriet.
2. Kontrollera elektrolytnivån; se Kontroll av elektrolytnivå.
3. Se till att påfyllningslocken sitter i batteriet. Ladda batteriet med minst 6 till 10 ampere i en timme. Om batteriet är helt urladdat krävs 3 ampere i 6 timmar.

Viktigt: Ladda aldrig batteriet för mycket. Överdriven uppladdning kommer att förkorta batteriets livslängd.

4. När batteriet är fulladdat ska laddaren kopplas från eluttaget, och sedan ska laddningskablarna kopplas från batteripolerna (Figur 47).



Figur 47

- | | |
|-----------------------|-----------------------------|
| 1. Positiv batteripol | 3. Röd (+) laddningskabel |
| 2. Negativ batteripol | 4. Svart (-) laddningskabel |

5. Sätt i batteriet i traktorn och anslut batterikablarna; se Montera batteriet.

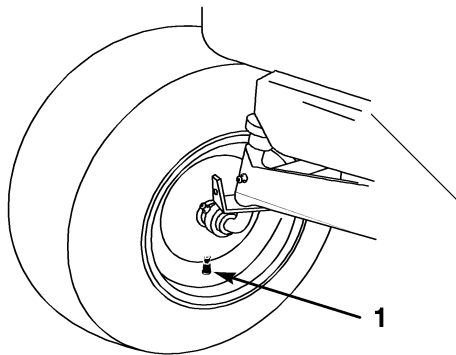
Obs: Kör inte traktorn med lossat batteri, eftersom detta kan orsaka elektriska skador.

Underhålla drivsystemet

Kontrollera däcktrycket

Håll lufttrycket i fram- och bakdäcken enligt specifikationerna. Mät trycket vid ventilskافتet var 25:e körtimme eller en gång per månad, beroende på vilket som inträffar först (Figur 48). Mät trycket när däcken är kalla, för att få noggrannast avläsning.

Tryck: 138 kPa i fram- och bakdäck



G000686

Figur 48

1. Ventilskaft

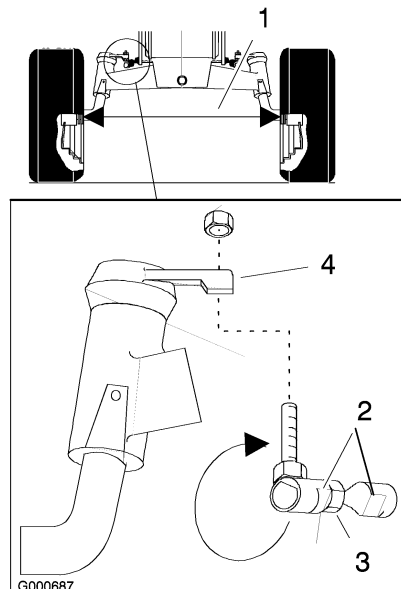
Justera framhjulets skränkning

Håll skränkningen hos framhjulen enligt specifikationen. I händelse av ojämnt däckslitage, skada på gräsmattan eller kärvande styrning kan justering behövas. Kontrollera skränkningen varje år före förvaring.

Specifikation: 3–6 mm skränkning på framhjulen.

Mäta skränkningen

1. Koppla ur kraftuttaget och dra åt parkeringsbromsen.
2. Stanna motorn, ta ur nyckeln och vänta tills alla rörliga delar har stannat innan du lämnar förarpositionen.
3. Skjut ut frambäcken framtill för att få bort eventuellt glapp i länkaget.
4. Mät mellan fälgarna, på axelnivå, vid fram- och bakhjulen (Figur 49).



G000687

Figur 49

- | | |
|---------------|-----------------|
| 1. Mät här | 3. Kontramutter |
| 2. Plana ytor | 4. Styrarm |

5. Mätningen fram ska vara mindre än baktill, enligt specifikationen.

Justering skränkningen

1. Kontrollera skränkningen innan du justerar den; se Mäta skränkningen.
2. Ta bort kulleden från en styrarm (Figur 49).
3. Lossa kontramuttern som håller kulleden vid styrarmen. Vrid kulleden ett varv medsols för att öka skränkningen eller motsols för att minska den.
4. Håll de plana ytorna på kulleden så att de är i linje med de plana ytorna på dragstängens och dra åt kontramuttern (Figur 49).
5. Fäst kulleden vid styrarmen och kontrollera skränkningen; se Mäta skränkningen.

Viktigt: Om det krävs mer än ett varv för att uppfylla specifikationerna ska du växla mellan vänster och höger styrstag för att hjulinställningen inte ska bli ojämn.

Växellådsolja

Växellådan är ett förseglat system och varken kontroll eller byte av växellådsolja krävs.

Viktigt: Kontakta serviceverkstaden i händelse av problem med växellådan.

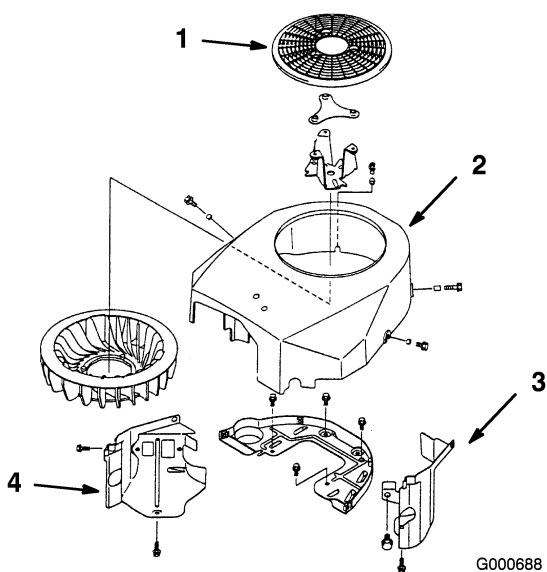
Underhålla kylsystemet

Rengöra kylsystemet

Rengör luftintagsgallret från gräs och skräp före varje användningstillfälle.

Rengör kylflänsarna och motorhöljerna var 100:e timme.

1. Koppla ur kraftuttaget (PTO), dra åt parkeringsbromsen, stanna motorn och ta ur nyckeln.
2. Ta bort luftintagsgallret, cylinderhöljerna och fläkthuset (Figur 50).



Figur 50

- | | |
|---------------------|------------------|
| 1. Luftintagsgaller | 3. Cylinderhölje |
| 2. Fläkthus | 4. Cylinderhölje |

3. Avslägsna skräp och gräs från delarna.
4. Sätt tillbaka luftintagsgallret, cylinderhöljerna och fläkthuset.

Underhålla bromsarna

Serva bromsarna

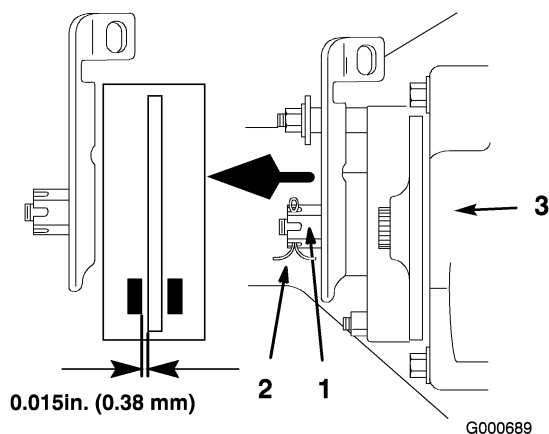
Dra alltid åt parkeringsbromsen när du stannar maskinen eller lämnar den utan uppsikt. Om parkeringsbromsen inte är tillräckligt stark behöver den justeras.

Kontrollera bromsen

1. Parkera maskinen på en jämn yta, koppla ur kraftuttaget (PTO) och dra åt parkeringsbromsen.
2. Stanna motorn, ta ur nyckeln och vänta tills alla rörliga delar har stannat innan du lämnar förarpositionen.
3. Bakhjulen måste låsa sig och slira när du försöker knuffa traktorn framåt. Justering krävs om hjulen går runt och inte låses, se Justering av broms.
4. Lossa bromsen och sätt drivreglaget i skjutläget; se Skjuta maskinen för hand i Körning, på sidan 20. Hjulen ska rotera fritt.
5. Om bägge villkor uppfyllts behöver ingen justering göras.

Justera bromsen

1. Kontrollera bromsen innan du justerar den, se Kontroll av broms.
2. Frigör parkeringsbromsen; se Frigöra parkeringsbromsen i Körning, på sidan 20.
3. Ta bort hårnålssprinten och lossa bromsjusteringsmuttern en aning för att justera bromsen (Figur 51).



Figur 51

- | | |
|--------------------------|---------------------------|
| 1. Bromsjusteringsmutter | 3. Växellådan, höger fram |
| 2. Saxpinne | |

4. Skjut försiktigt in ett bladmått på 0,38 mm mellan den yttre bromsklossen och rotorskivan (Figur 51).

5. Dra åt bromsjusteringsmuttern tills ett lätt motstånd kan kännas på bladstålet när detta förs in och ut. Montera saxpinnen.
6. Kontrollera bromsen igen; se Kontrollera bromsen.

Viktigt: När parkeringsbromsen är urkopplad måste bakhjulen rotera fritt när klipparen skjuts. Om ett spel på 0,38 mm och fri hjulrotation inte kan uppnås, ska du genast kontakta till din återförsäljare.

Förvaring

Rengöring och förvaring

1. Koppla ur kraftuttaget (PTO), dra åt parkeringsbromsen och vrid tändningsnyckeln till Av. Ta ut the tändnings- och KeyChoice®-nycklarna.
2. Avlägsna gräsklipp, smuts och smörja från maskinens utvändiga delar, särskilt motorn. Rensa bort smuts och beläggningar från utsidan av motorns kylflänsar och fläkthus.

Viktigt: Du kan tvätta maskinen med mildt rengöringsmedel och vatten. Högtryckstvätta inte maskinen. Spola inte med för mycket vatten, speciellt inte intill instrumentbrädan, lamporna, motorn och batteriet.

3. Kontrollera bromsen; se Serva bromsarna i Underhålla bromsarna, på sidan 39.
4. Utför service på luftrenaren; se Serva luftrenaren i Motorunderhåll, på sidan 29.
5. Smörj chassit; se Smörjning i Smörjning, på sidan 28.
6. Byt olja och filter i vevhuset; se Serva motoroljan i Motorunderhåll, på sidan 29.
7. Kontrollera lufttrycket i däcken; se Kontrollera däcktrycket Underhålla drivsystemet, på sidan 37.
8. Förbered maskinen för förvaring om den ska stå oanvänd i över 30 dagar. Förbered maskinen för förvaring på följande sätt.
 - A. Fyll på oljebaserad bränslestabiliserare/-konditionerare i bränslet i tanken. Följ blandningsanvisningarna från tillverkaren. Använd inte alkoholbaserad stabiliserare (etanol eller metanol).

Obs: En stabiliserare/konditionerare fungerar effektivast när den blandas med färsk bensin och alltid används.
 - B. Kör motorn så att det stabiliserade bränslet fördelas i bränslesystemet (5 minuter).
 - C. Stanna motorn, låt den svalna och tappa ur bränsletanken; se avsnittet om att serva bränsletanken i Underhålla bränslesystemet, på sidan 32.

- D. Starta motorn igen och kör den tills den stannar.
- E. Choka eller snapsa motorn. Starta och kör den tills den inte längre startar. Tryck upprepade gånger på snapspumpen, om sådan finns, så att inget bränsle längre finns kvar i snapsningssystemet.
- F. Kassera bränslet på lämpligt sätt. Återvinn enligt lokala föreskrifter.

Viktigt: Förvara inte stabiliserad bensin mer än tre månader.

9. Ta ut tändstiftet (-stiften) och kontrollera dess (deras) skick; se Serva tändstiften i Motorunderhåll, på sidan 29. Håll i två matskedar motorolja i tändstiftshålet när stiftet är borttaget. Kör sedan runt motorn med startmotorn så att oljan fördelas inuti cylindern. Montera tändstiftet (-stiften) och dra åt till 40 Nm. Sätt inte på tändkabeln.
10. Koppla loss batteriets minuskabel. Rengör batteriet och batteripolerna. Kontrollera elektrolytnivån och ladda det fullt; se Serva batteriet i Underhålla elsystemet, på sidan 33. Låt batteriets minuskabel vara fränkopplad från batteriet under förvaring.

Viktigt: Batteriet måste vara fulladdat så att det inte fryser och skadas vid temperaturer under 0 °C. Ett fulladdat batteri kan förvaras en vinter utan att laddas upp.
11. Kontrollera och dra åt alla bultar, muttrar och skruvar. Reparera eller byt ut skadade delar.
12. Måla i lackskador och bara metallytor. Färg finns att köpa hos närmaste auktoriserade återförsäljare.
13. Förvara maskinen i ett rent och torrt garage eller lagerutrymme. Ta ut tändningsnyckeln och KeyChoice®-nyckeln och förvara dem på en plats du kommer ihåg. Täck över maskinen för att skydda den och hålla den ren.

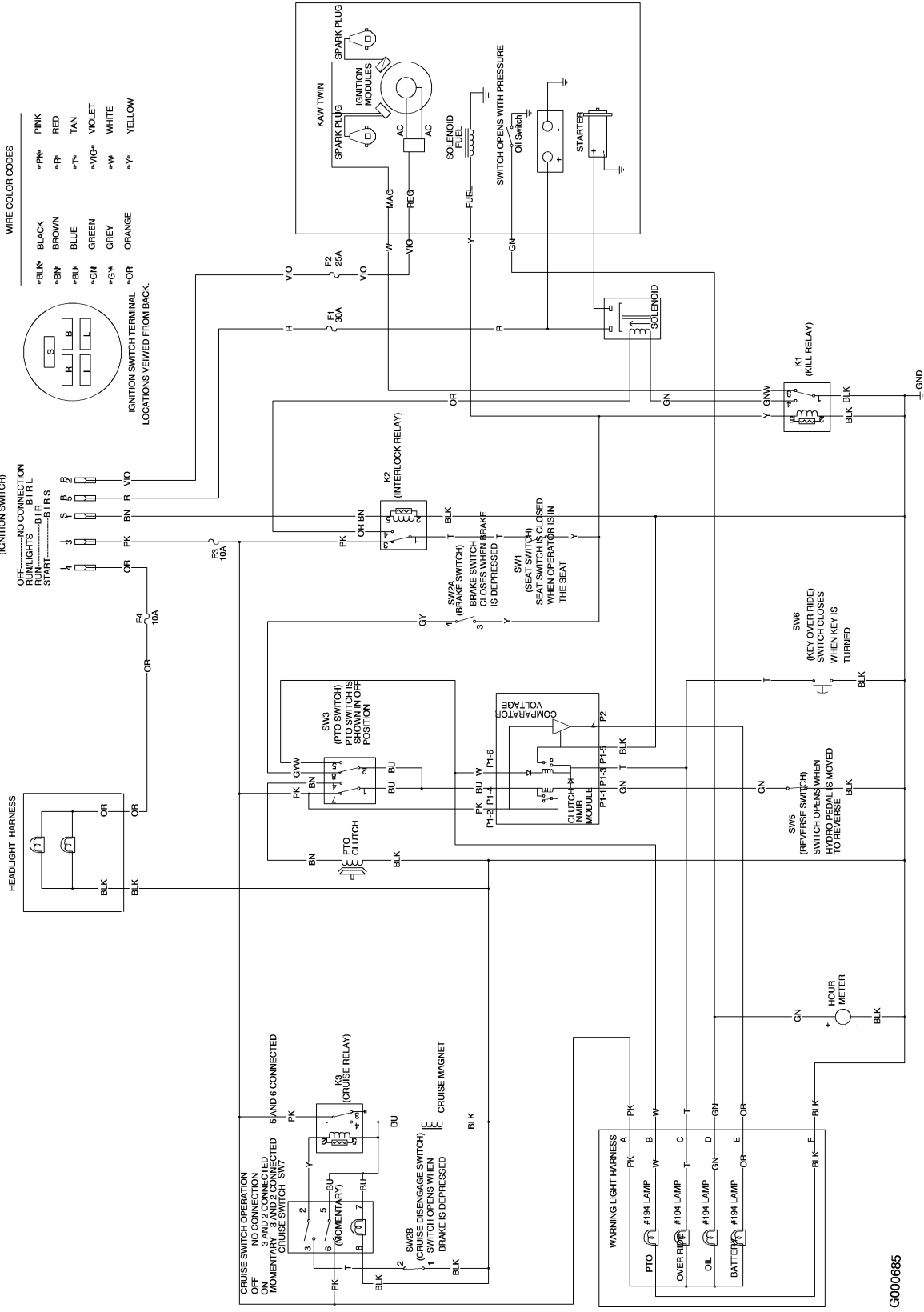
Felsökning

Problem	Möjliga orsaker	Åtgärd
Startmotorn går inte runt.	<ol style="list-style-type: none">1. Knivreglaget (PTO) står i inkopplat läge.2. Parkeringsbromsen är inte åtdragen.3. Föraren sitter inte i sätet.4. Batteriet är urladdat.5. Elanslutningarna är korroderade eller har lossnat.6. Säkringen har gått.7. Relä eller brytare är trasiga.	<ol style="list-style-type: none">1. För knivreglaget (PTO) till urkopplat läge.2. Dra åt parkeringsbromsen.3. Sitt i sätet.4. Ladda batteriet.5. Kontrollera de elektriska anslutningarna för bra kontakt.6. Byt ut säkringen.7. Kontakta en auktoriserad återförsäljare.
Motorn startar inte, är svårstartad eller vill inte gå.	<ol style="list-style-type: none">1. Bränsletanken är tom.2. Choken är inte på.3. Luftrenaren är smutsig.4. Tändkabeln har lossnat eller kopplats bort.5. Tändstiftet är slitet, skadat eller har felaktigt elektroddgap.6. Det finns smuts i bränslefiltret.7. Det finns smuts, vatten eller gammalt bränsle i bränslesystemet.	<ol style="list-style-type: none">1. Fyll på bensin i tanken.2. Flytta gasreglaget till chokeläget.3. Rengör eller byt ut luftrenarinsatsen.4. Sätt på kabeln på tändstiftet.5. Montera ett nytt tändstift med korrekt avstånd.6. Byt ut bränslefiltret.7. Kontakta en auktoriserad återförsäljare.

Problem	Möjliga orsaker	Åtgärd
Motorn tappar kraft.	<ol style="list-style-type: none"> 1. Belastningen på motorn är för hög. 2. Luftrenaren är smutsig. 3. Oljenivån i vevhuset är låg. 4. Kylflänsarna och luftkanalerna under fläkthuset på motorn är igensatta. 5. Tändstiftet är slitet, skadat eller har felaktigt elektrodgap. 6. Luftningshålet i tanklocket är igensatt. 7. Det finns smuts i bränslefiltret. 8. Det finns smuts, vatten eller gammalt bränsle i bränslesystemet. 	<ol style="list-style-type: none"> 1. Sänk hastigheten. 2. Rengör luftrenarinsatsen. 3. Fyll på olja i vevhuset. 4. Avlägsna föremål från kylflänsarna och luftkanalerna. 5. Montera ett nytt tändstift med korrekt avstånd. 6. Rengör eller byt ut tanklocket. 7. Byt ut bränslefiltret. 8. Kontakta en auktoriserad återförsäljare.
Motorn överhettas.	<ol style="list-style-type: none"> 1. Belastningen på motorn är för hög. 2. Oljenivån i vevhuset är låg. 3. Kylflänsarna och luftkanalerna under fläkthuset på motorn är igensatta. 	<ol style="list-style-type: none"> 1. Sänk hastigheten. 2. Fyll på olja i vevhuset. 3. Avlägsna föremål från kylflänsarna och luftkanalerna.
Maskinen vibrerar onormalt.	<ol style="list-style-type: none"> 1. Motorfästbultarna har lossnat. 2. Lös motorremskiva, mellanremskiva eller knivremskiva. 3. Motorremskivan är skadad. 	<ol style="list-style-type: none"> 1. Dra åt motorns fästbultar. 2. Dra åt aktuell remskiva. 3. Kontakta en auktoriserad återförsäljare.
Maskinen driver inte.	<ol style="list-style-type: none"> 1. Drivreglaget ligger i skjutläge. 2. Drivremmen är sliten, lös eller trasig. 3. Drivremmen ligger inte runt remskivan. 	<ol style="list-style-type: none"> 1. Flytta drivreglaget till körläget. 2. Kontakta en auktoriserad återförsäljare. 3. Kontakta en auktoriserad återförsäljare.

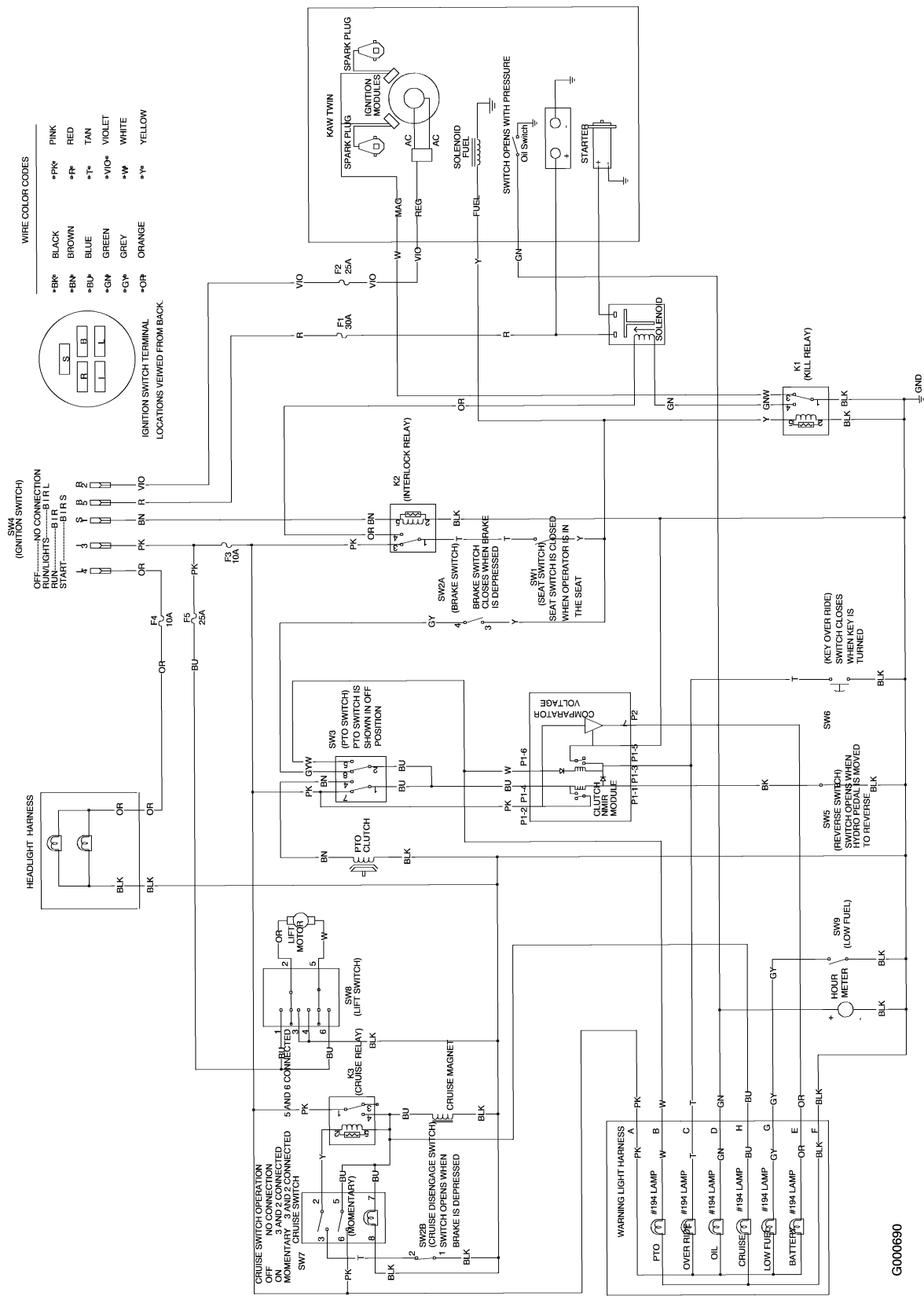
Scheman

417XT HYDRO



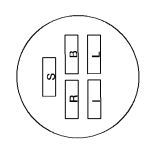
G000685

Kopplingschema (modell 420) (Rev. A)



WIRE COLOR CODES

BK	BLACK	*PK*	PINK
BN	BROWN	*R*	RED
BU	BLUE	*T*	TAN
GN	GREEN	*VIO*	VIOLET
GY	GREY	*W*	WHITE
OR	ORANGE	*Y*	YELLOW



SW1 (IGNITION SWITCH)
 OFE NO CONNECTION WITH L
 RUN/LIGHTS-B IR
 RUN START-----B I R S

Kopplingschema (modell 430) (Rev. A)

G000690



Count on it.