



Elektrischer Schlauchwagen

Multi-Pro 5600/5700 Rasensprüher

Modellnr. 41569—Seriennr. 260000001 und höher

Montageanleitung

Lesen Sie diese Anleitung bitte gründlich durch, um sich mit dem Betrieb und der Wartung des Produktes vertraut zu machen. Die Informationen in dieser Anleitung können dazu beitragen, Verletzungen und Sachschäden zu vermeiden. Obwohl Toro sichere Produkte konstruiert und herstellt, sind Sie selbst für den korrekten und sicheren Betrieb des Produktes verantwortlich.

Wenden Sie sich hinsichtlich Informationen zu Produkten und Zubehör sowie Angaben zu Ihrem örtlichen Vertragshändler oder zur Registrierung des Produkts direkt an Toro unter www.Toro.com.

Wenden Sie sich an Ihren Toro Vertragshändler oder Kundendienst, wenn Sie eine Serviceleistung, Toro Originalersatzteile oder weitere Informationen benötigen. Haben Sie dafür die Modell- und Seriennummern der Maschine griffbereit. Bild 1 zeigt die Position der Modell- und Seriennummern an der Maschine.

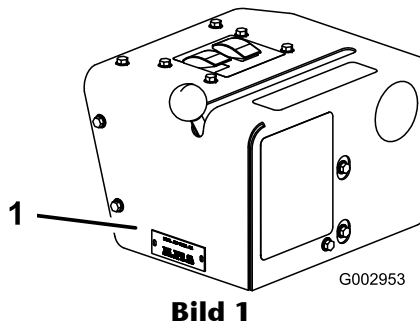


Bild 1

1. Typenschild mit Modell- und Seriennummern

Modellnr.	_____
Seriennr.	_____

Sicherheit

In dieser Anleitung werden potenzielle Gefahren angeführt, und Sicherheitsmeldungen werden vom Sicherheitswarnsymbol (Bild 2) gekennzeichnet, das auf eine Gefahr hinweist, die zu schweren oder tödlichen Verletzungen führen kann, wenn Sie

die empfohlenen Sicherheitsvorkehrungen nicht einhalten.



Bild 2

1. Warnsymbol

In dieser Anleitung werden zwei weitere Begriffe zur Hervorhebung von Informationen verwendet. **Wichtig** weist auf spezielle technische Informationen hin, und **Hinweis** hebt allgemeine Informationen hervor, die Ihre besondere Beachtung verdienen.

Lesen Sie auch die Sicherheits- und Betriebsanleitungen in der *Bedienungsanleitung* des Fahrzeugs.

- Richten Sie das Sprühgerät nicht auf Personen oder Tiere. Unter hohem Druck stehende Flüssigkeiten können unter die Haut dringen und schwere Verletzungen verursachen, die zu Amputationen oder Todesfällen führen können. Heiße Flüssigkeiten und Chemikalien können auch zu Verbrennungen oder Verletzungen führen. Sollte ein Körperteil mit dem Sprühstrahl in Berührung kommen, gehen Sie sofort zu einem Arzt, der mit Verletzungen durch eingedrungene Flüssigkeiten vertraut ist.
- Berühren Sie die Sprühdüse vorne nicht mit der Hand oder einem anderen Körperteil.
- Lassen Sie den Druck vom Gerät ab, wenn Sie weggehen.
- Setzen Sie das Handsprühgerät nicht ein, wenn der Schlauch, die Abzugssperre oder andere Teile fehlen oder beschädigt sind.
- Setzen Sie das Handsprühgerät nicht ein, wenn Schläuche, Armaturen oder andere Teile undicht sind.
- Sprühen Sie nicht in der Nähe von Stromleitungen.

- Fahren Sie nicht, während Sie ein Handsprühgerät einsetzen.
- Tragen Sie Gummihandschuhe, eine Schutzbrille und einen Schutzanzug, wenn Sie Chemikalien mit dem Handsprühgerät sprühen.

Sicherheits- und Bedienungsschilder

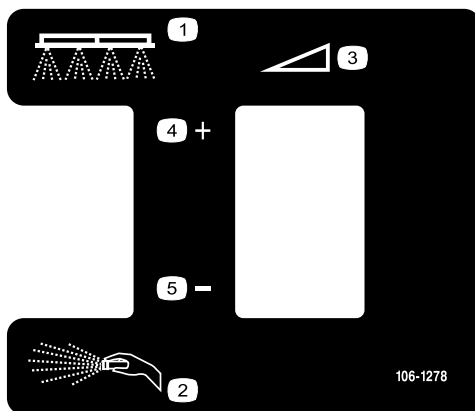


Die Sicherheits- und Bedienungsschilder sind gut sichtbar; sie befinden sich in der Nähe der möglichen Gefahrenbereiche. Tauschen Sie beschädigte oder verloren gegangene Schilder aus oder ersetzen Sie sie.



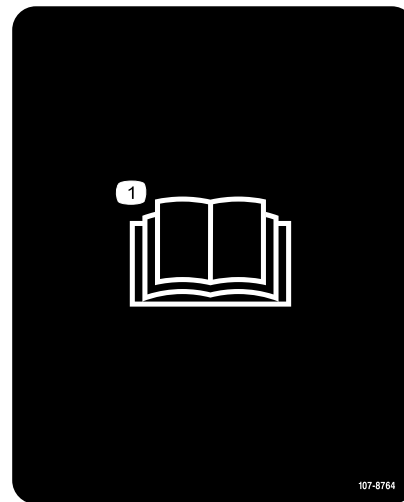
106-1277

1. Spritzgestängesprühen 2. Handsprühen



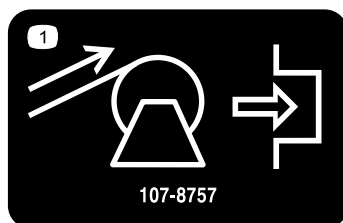
106-1278

1. Spritzgestängesprühen 4. Erhöhen
2. Handsprühen 5. Verringern
3. Kontinuierliche variable Einstellung



107-8764

1. Lesen Sie die *Bedienungsanleitung* für weitere Informationen.



107-8757

1. Aufrollen des Schlauchwagenschlauches, zum Aktivieren drücken.

Einrichtung

Einzelteile

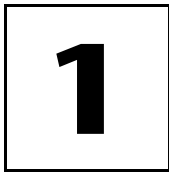
Prüfen Sie anhand der nachstehenden Tabelle, dass Sie alle im Lieferumfang enthaltenen Teile erhalten haben.

Arbeitsschritt	Beschreibung	Menge	Verwendung
1	Keine Teile werden benötigt	–	Bereiten Sie die Maschine vor.
2	Schlauchwagenstütze Bundbolzen (3/8 x 1 Zoll) Bundmutter (3/8 Zoll) Schlauchwagenriemen Schlauchwagen Bundbolzen (5/16 x 1 Zoll) Bundmutter (5/16 Zoll) Kabelbinde	1 10 10 2 1 1 1 10	Montieren Sie den Rahmen.
3	Steuerkastenunterstützung Bundbolzen (1/2 x 1/2 Zoll) Bundmutter (1/2 Zoll)	1 1 1	Installieren Sie die Flussssteuerungsunterstützung.
4	Steuerventil S53 T-Armatur Schlauchklemme, groß (1 Zoll) Schlauchklemme, mittel Schlauchklemme, klein (1/2 Zoll)	1 1 4 1 4	Schneiden Sie in die Maschinenschläuche.
5	Befestigungshalterung des Steuerkastens Bundbolzen (5/16 x 3/4 Zoll) Bundmutter (5/16 Zoll) Kugelventil Bundbolzen (1/4 x 3/4 Zoll) Bundmutter (1/4 Zoll) Teil mit Gummiverkleidung Kurzer Schlauch (1/2 Zoll Durchmesser) Bronzene gezahnte Armatur (3/4 Zoll) Schlauchgruppe	1 2 2 1 4 2 1 2 1 1	Montieren Sie die Steuerventile.

Arbeitsschritt	Beschreibung	Menge	Verwendung
6	Druckmanometer	1	Bauen Sie die Steuerschalter und das Druckmanometer ein.
	Armatur des Reduzierstücks und Mutter	1	
	Kunststoffarmatur (klein)	1	
	Abdeckung des Steuerkastens	1	
	Silberne Armatur (klein)	1	
	Rotes Rohr	1	
	Kippschalter	1	
	Kurzzeitiger Schalter	1	
	Hinterer Kabelbaum des Steuerkastens	1	
	Sicherung (10 Ampere)	1	
	Abdeckung des Schalterkabels	1	
	Bundbolzen (1/4 x 3/4 Zoll)	9	
	Bundmutter (1/4 Zoll)	4	
	Handrad	4	
7	Langer Schlauch mit Armatur	1	Schließen Sie den Sprühschlauch an.
	Spritzpistole	1	
	Schlauchklemme, klein	1	

Hinweis: Bestimmen Sie die linke und rechte Seite der Maschine anhand der üblichen Einsatzposition.

Hinweis: Bei der Installation dieses Kits wird Gewindeabdichtungsband verwendet.



Vorbereiten der Maschine

Keine Teile werden benötigt

Verfahren

1. Stellen Sie sicher, dass die Maschine keine Flüssigkeiten enthält. Wenn Chemikalien in der Maschine verwendet wurden, spülen Sie die Anlage gründlich mit sauberem Wasser durch, lassen Sie das Wasser dann ab. Weitere Anweisungen finden Sie in der *Bedienungsanleitung* des Fahrzeugs.
2. Klemmen Sie das Minuskabel vom Batteriepol ab.
3. Ermitteln Sie am Behältersattel rechts an der Maschine das dritte Loch von der Vorderseite der Maschine. Messen und markieren Sie eine Stelle am Behältersattel, die 5 cm hinter der Mitte des 3. Lochs ist (Bild 3).

Hinweis: Wenn an dieser Stelle bereits ein Loch ist, überspringen Sie den Abschnitt „Montieren des Rahmens“.

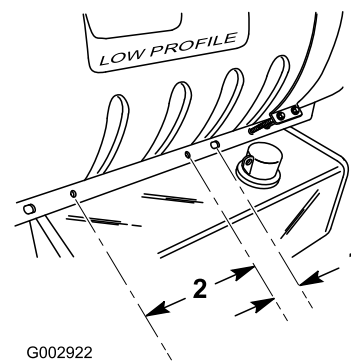


Bild 3

1. 5 cm

2. 25 cm

4. Messen Sie von dieser Markierung 25 cm nach hinten und markieren Sie die Stelle (Bild 3).
5. Bohren Sie zwei Löcher (mit einem Durchmesser von 7/16 Zoll) an den markierten Stellen, die vertikal zentriert im Behältersattel sind (Bild 3).

2

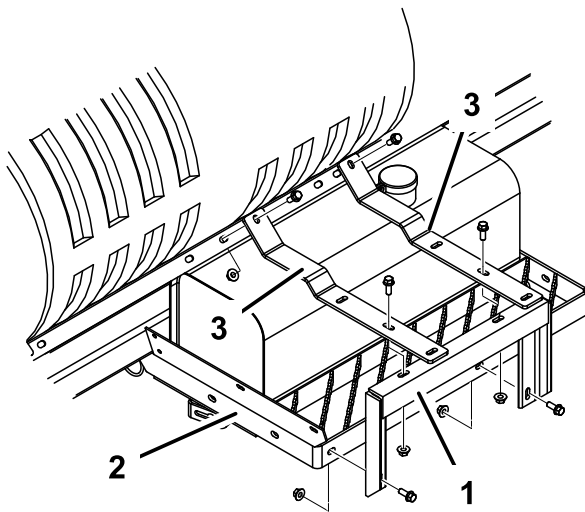
Montieren des Rahmens

Für diesen Arbeitsschritt erforderliche Teile:

1	Schlauchwagenstütze
10	Bundbolzen (3/8 x 1 Zoll)
10	Bundmutter (3/8 Zoll)
2	Schlauchwagenriemen
1	Schlauchwagen
1	Bundbolzen (5/16 x 1 Zoll)
1	Bundmutter (5/16 Zoll)
10	Kabelbinde

Verfahren

1. Montieren Sie die Schlauchwagenstütze mit 2 Bundbolzen (3/8 x 1 Zoll) und zwei Bundmutter (3/8 Zoll) an der Befestigung des Hydraulikbehälters (Bild 4). Ziehen Sie die Muttern nicht ganz fest an, um eine spätere Einstellung zu ermöglichen.



G002923

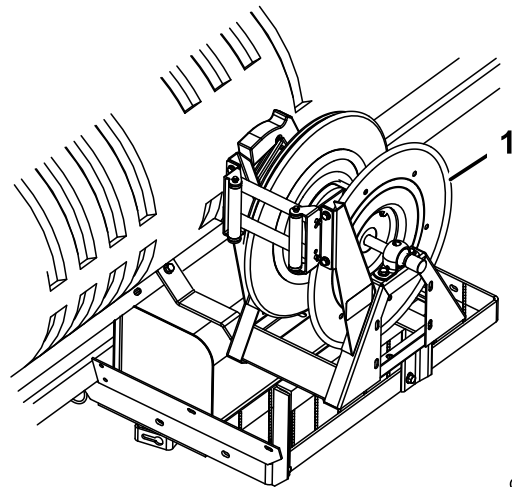
Bild 4

1. Schlauchwagenstütze
2. Befestigung des Hydraulikbehälters
3. Schlauchwagenriemen

2. Befestigen Sie die die Enden der zwei Schlauchwagenriemen mit zwei Bundbolzen (3/8 x 1 Zoll) und zwei Bundmutter (3/8 Zoll) in den Löchern (die sie gebohrt

haben oder die bereits vorhanden waren) im Behältersattel (Bild 4).

3. Befestigen Sie die Schlauchwagenstütze mit 2 Bundbolzen (3/8 x 1 Zoll) und zwei Bundmutter (3/8 Zoll) an den Schlauchwagenriemen (Bild 4).
4. Nivellieren Sie die Riemen und die Schlauchwagenstütze und ziehen Sie alle Befestigungen an.
5. Montieren Sie den Schlauchwagen mit vier Bundbolzen (3/8 x 1 Zoll) und vier Bundmutter (3/8 Zoll) an den Schlauchwagenriemen (Bild 5).



G002924

Bild 5

1. Schlauchwagen

6. Nehmen Sie die Schraube und die Mutter unten an der Innenseite der Rollenstütze am Schlauchwagen ab und werfen Sie diese weg. Montieren Sie den Elektrokasten mit einem Bundbolzen (5/16 x 1 Zoll) und einer Bundmutter (5/16 Zoll) in diesem Loch (Bild 6).

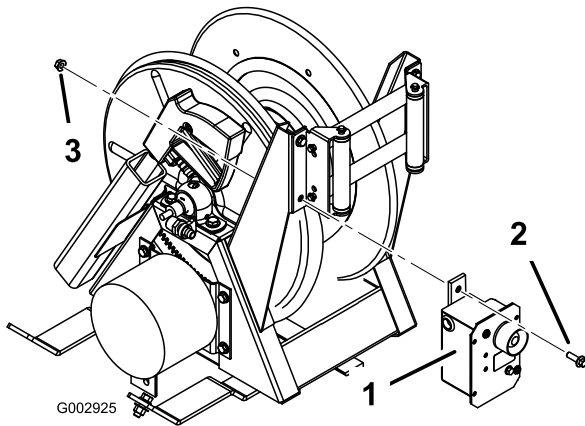


Bild 6

1. Elektrokasten
2. Bundbolzen (5/16 x 1 Zoll)
3. Bundmutter (5/16 Zoll)

7. Verlegen Sie den Kabelbaum des Schlauchwagens vom Elektrokasten zwischen dem Maschinenrahmen und den Sattelstützen zum Hauptkabelbaum.
8. Verlegen Sie den Hauptkabelbaum bis in den Bereich des Sitzunterteils, über die Kühler und die Behälterflasche zum Zubehörmagnet.
9. Verlegen Sie den Kabelbaum entlang des Hauptkabelbaums zum Sicherungsblock bzw. Magnetbereich und befestigen Sie ihn mit 10 Kabelbinden.
10. Schließen Sie das Stromkabel an den Magneten unter dem Fahrersitz an (Bild 7).

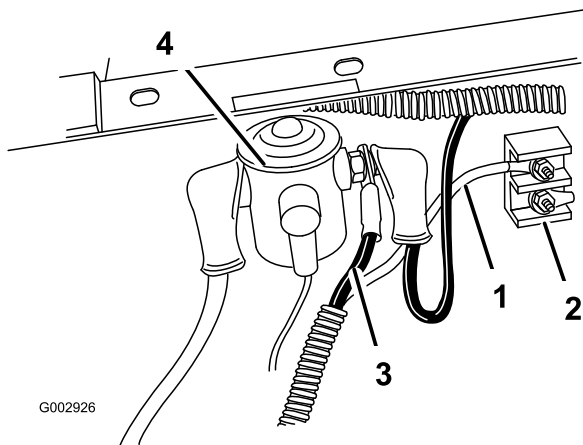


Bild 7

1. Schwarzes Kabel
2. Erdpolblock
3. Rotes Kabel
4. Hilfsmagnet

Hinweis: Die Lastseite kann durch Testen der beiden Magnetpole ermittelt werden, wenn die Zündung ausgeschaltet ist. Die Stromseite hat einen Messwert von ungefähr 12 Volt, und die Ladeseite hat keine Spannung. Die Lastseite kann bestätigt werden, indem Sie die Zündung in die Lauf- oder Ein-Stellung stellen und die Lastseite erneut testen. Die Lastseite hat bei eingeschalteter Zündung einen Messwert von ungefähr 12 Volt. Schalten Sie die Zündung aus und ziehen Sie den Schlüssel ab, bevor Sie weitere Installations- oder Wartungsarbeiten ausführen.

11. Schließen Sie das Ende des schwarzen Erdkabels an einen Erdungsbolzen am Erdpolblock an (Bild 7).

3

Installieren der Flussteuerungsunterstützung

Für diesen Arbeitsschritt erforderliche Teile:

1	Steuerkastenunterstützung
1	Bundbolzen (1/2 x 1/2 Zoll)
1	Bundmutter (1/2 Zoll)

Verfahren

Bereiten bzw. installieren Sie den Befestigungsposten wie folgt vor:

- Bohren Sie bei Maschinen mit einer Seriennummer von 259999999 und niedriger mit einem Standardspritzgestänge ein Loch (11/32 Zoll Durchmesser) in die rechte Seite der Spritzgestängehalterung, 9,2 cm über der Mitte des untersten Loches (Bild 8).

Hinweis: Prüfen Sie die Position der rechten Spritzgestängehalterung. Sie sollte so niedrig wie möglich in den Befestigungsschlitzen montiert sein. Lösen Sie sonst die Befestigungshalterungen, schieben Sie sie nach unten und ziehen Sie die Befestigungen fest.

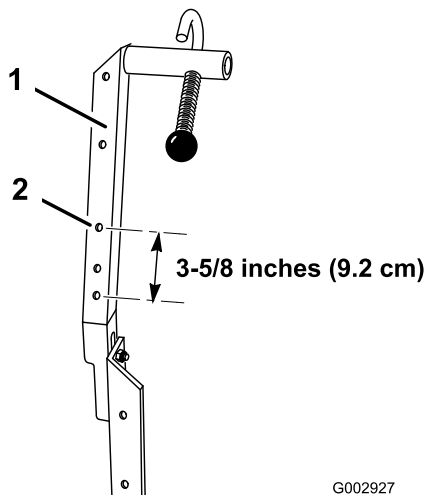


Bild 8

G002927

1. Rechte Spritzgestängehalterung
2. Bohren Sie dieses Loch mit einem Durchmesser von 11/32 Zoll

- Bei Maschinen mit einer Seriennummer von 260000001 und höher, oder bei Maschinen mit bedeckten Spritzgestängen müssen Sie die Stützhalterung des Steuerkastens rechts in der Nähe des Spritzgestängerahmens (Bild 9) montieren. Verwenden Sie vorhandene Schrauben und einen Bundbolzen (1/2 x 1/2 Zoll) und eine Bundmutter (1/2 Zoll).

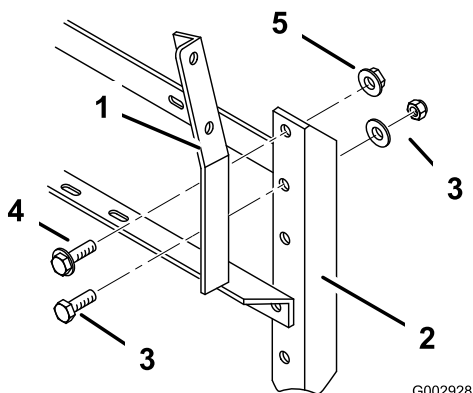


Bild 9

G002928

1. Stützhalterung des Steuerkastens
2. Hinten rechts am Spritzgestängerahmen
3. Vorhandene Schrauben
4. Bundbolzen (1/2 x 1/2 Zoll)
5. Bundmutter (1/2 Zoll)

4

Schneiden in die Maschinenschläuche

Für diesen Arbeitsschritt erforderliche Teile:

1	Steuerventil
1	S53 T-Armatur
4	Schlauchklemme, groß (1 Zoll)
1	Schlauchklemme, mittel
4	Schlauchklemme, klein (1/2 Zoll)

Verfahren

- Nehmen Sie die Halterung ab, mit der das Ende des Zufuhrschlauches des Spritzgestänges am T-Anschluss befestigt ist, der sich rechts von den Zufuhrventilen des Spritzgestänges befindet, und schließen Sie den Schlauch ab (Bild 10).

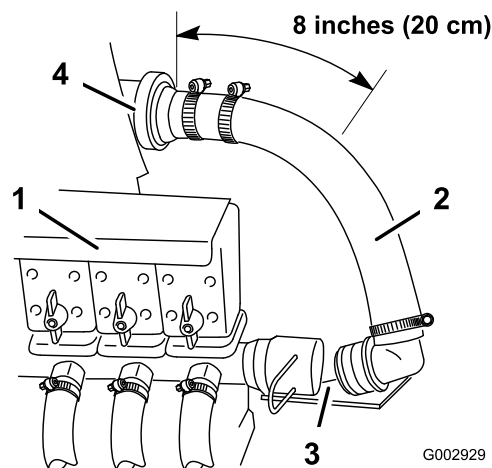


Bild 10

G002929

1. Zufuhrventile des Spritzgestänges
2. Zufuhrschlauch des Spritzgestänges
3. Hier abschließen
4. Durchflussmesser

- Schneiden Sie den Zufuhrschlauch des Spritzgestänges mit einer Bügelsäge 20 cm rechts vom Durchflussmesser (falls vorhanden) oder 114 cm vom Zufuhr-T-Anschluss (befindet sich direkt hinter den Spritzgestängeventilen) (Bild 10). Nehmen Sie die Schlauchklemme vom losen

Ende ab und werfen Sie den Schlauch und die Armatur weg.

3. Nehmen Sie die gezahnte Armatur und die Halterung vom Steuerventil ab (Bild 16).
4. Schmieren Sie großzügig Flüssigseife auf die Zahnung der Armatur und innen am Schlauch, der vom Durchflussmesser oder vom Zufuhr-T-Anschluss kommt.
5. Schieben Sie eine große Schlauchklemme (die Sie vom Schlauch in Schritt 2 abgenommen haben) über den Schlauch und befestigen Sie die Armatur ganz im Innern des Schlauchs, befestigen Sie sie mit einer Schlauchklemme (Bild 11).

Wichtig: Die Armatur geht wahrscheinlich schwer in den Schlauch. Es ist jedoch wichtig, dass Sie die Armatur ganz in den Schlauch schieben, um sicherzustellen, dass keine undichte Stelle entsteht. Sie müssen möglicherweise den Schlauch von der Maschine am Durchflussmesser abnehmen.

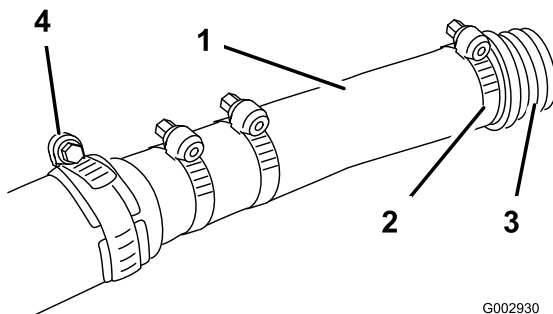


Bild 11

- | | |
|----------------------------|-----------------|
| 1. Schlauch | 3. Armatur |
| 2. Gezahnte Schlauchklemme | 4. Mengenteiler |

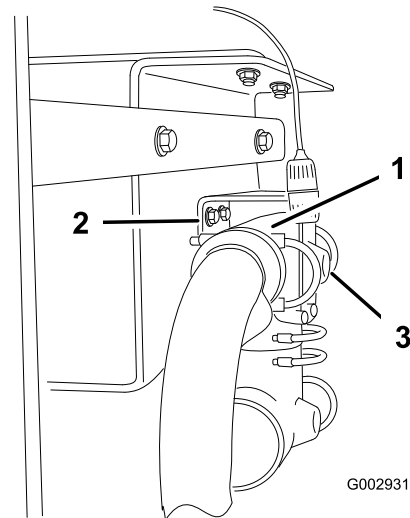


Bild 12

- | | |
|--|-------------------------------------|
| 1. T-Anschluss hinter den Zufuhrventilen des Spritzgestänges | 3. Anschluss (hier ein Loch bohren) |
| 2. Befestigungen | |

7. Bohren Sie vorne am Anschluss hinten am T-Anschluss vorsichtig ein Loch (1/4 Zoll Durchmesser) (Bild 12).
8. Setzen Sie den T-Anschluss hinten an den Zufuhrventilen des Spritzgestänges und befestigen Sie ihn mit den vorher abgenommenen Befestigungen.
9. Schneiden Sie den Überlaufschlauch ungefähr in der Mitte von den Spritzgestängeventilen und dem Behälter (Bild 13).

6. Nehmen Sie die Befestigungen ab, mit denen der T-Anschluss hinter dem Zufuhrventil des Spritzgestänges befestigt ist, damit der T-Anschluss nach unten fällt und an den Schläuchen hängt (Bild 12).

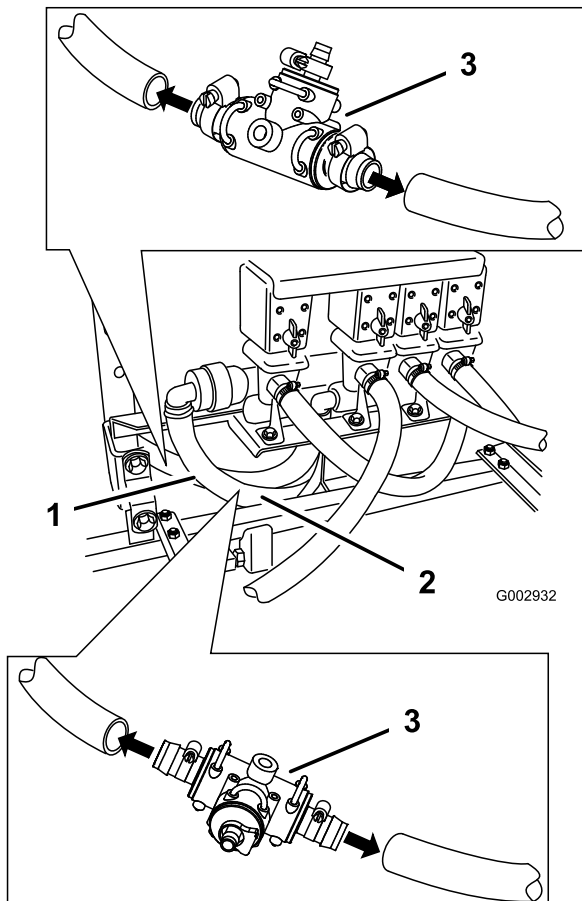


Bild 13

1. Sicherheitsventil
2. Umwälzungsschlauch
3. S53 T-Armatur

10. Schmieren Sie Flüssigseife auf die Zahnungen und setzen Sie die S53 T-Armatur in den Schnitt. Befestigen Sie sie mit zwei großen Schlauchklemmen (Bild 13).
11. Schneiden Sie den Umwälzungszufuhrschlauch durch (Bild 13).
12. Schmieren Sie Flüssigseife auf die Zahnungen und setzen Sie die S53 T-Armatur in den Schnitt. Befestigen Sie sie mit zwei großen Schlauchklemmen (Bild 13).

5

Montieren der Steuerventile

Für diesen Arbeitsschritt erforderliche Teile:

1	Befestigungshalterung des Steuerkastens
2	Bundbolzen (5/16 x 3/4 Zoll)
2	Bundmutter (5/16 Zoll)
1	Kugelventil
4	Bundbolzen (1/4 x 3/4 Zoll)
2	Bundmutter (1/4 Zoll)
1	Teil mit Gummiverkleidung
2	Kurzer Schlauch (1/2 Zoll Durchmesser)
1	Bronzene gezahnte Armatur (3/4 Zoll)
1	Schlauchgruppe

Verfahren

1. Montieren Sie die Befestigungshalterung des Steuerkastens mit zwei Bundbolzen (5/16 x 3/4 Zoll) und zwei Bundmutter (5/16 Zoll) an der Spritzgestängehalterung oder der Stützhalterung des Steuerkastens (Bild 14 oder Bild 15).

- Maschinen mit einer Seriennummer von 259999999 und niedriger und einem Standardspritzgestänge:

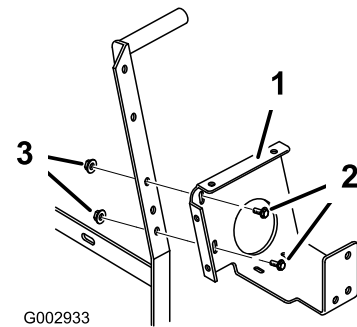


Bild 14

1. Befestigungshalterung des Steuerkastens
2. Bundbolzen (5/16 x 3/4 Zoll)
3. Bundmutter (5/16 Zoll)

- Maschinen mit einer Seriennummer von 260000001 und höher oder Maschinen mit abgedecktem oder keinem Spritzgestänge:

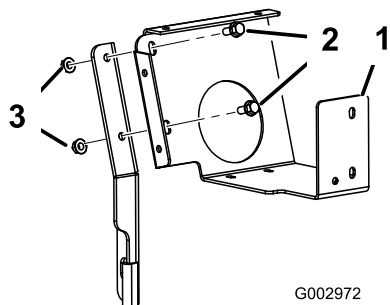


Bild 15

1. Befestigungshalterung des Steuerkastens
2. Bundbolzen (5/16 x 3/4 Zoll)
3. Bundmutter (5/16 Zoll)

2. Schließen Sie das Ende des Hebels an das kleine Kugelventil am Steuerventil an (Bild 16).

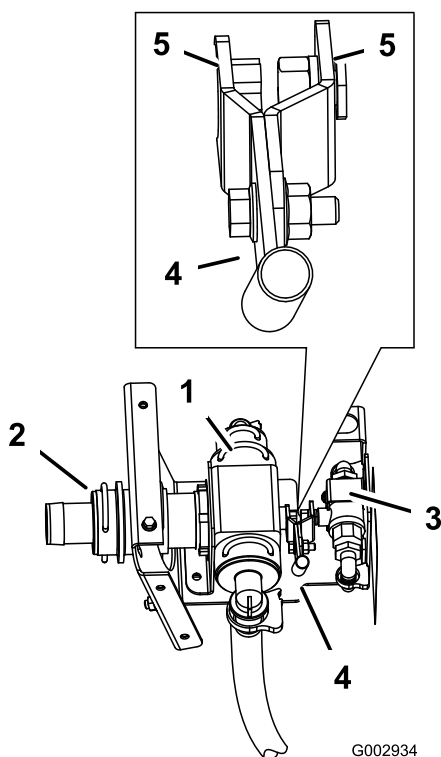


Bild 16

1. Steuerventil
2. Armatur und Befestigung
3. Kleines Kugelventil
4. Hebel
5. Achse des Hebels

3. Schließen Sie die Armatur, die Sie am Zufuhrschlauch des Spritzgestänges montiert haben, an das Steuerventil an. Befestigen Sie sie mit der vorher abgenommenen Befestigung (Bild 17).

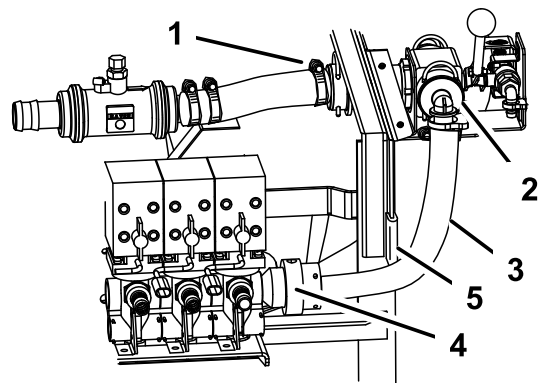


Bild 17

1. Schließen Sie den Zufuhrschlauch des Spritzgestänges an dieser Stelle am Steuerventil an.
2. Steuerventil
3. Großer Schlauch
4. Schließen Sie den großen Schlauch vom Steuerventil an dieser Stelle an die Zufuhrventile des Spritzgestänges an.
5. Gummiverkleidung

4. Montieren Sie das Steuerventil mit zwei Bundbolzen (1/4 x 3/4 Zoll) an der Befestigungshalterung des Steuerkastens (Bild 17) an. Ziehen Sie die Befestigungen jedoch nicht an.
5. Montieren Sie das kleine Steuerventil mit zwei Bundbolzen (1/4 x 3/4 Zoll) und zwei Bundmuttern (1/4 Zoll) an der Befestigungshalterung des Steuerkastens (Bild 17) an. Ziehen Sie die Befestigungen jedoch nicht an.
6. Richten Sie die Achse der Hebel an jedem Ventil und die Ventile aus (Bild 17). Sie müssen möglicherweise die Schlauchklemmen lösen, mit denen der Durchflussmesser an der Maschine befestigt ist, um alle Bestandteile richtig auszurichten.
7. Ziehen Sie alle Schrauben fest.
8. Wenn die Maschine ein älteres Modell ist, müssen Sie die Befestigung einschneiden, um Raum für den Schlauch zu machen (Bild 18).

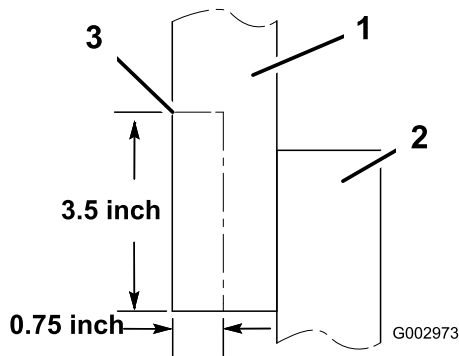


Bild 18

Ansicht von der rechten Seite des Fahrzeugs

- | | |
|--------------------------------|---------------|
| 1. Spritzgestängehalterung | 3. Ausschnitt |
| 2. Horizontales Spritzgestänge | |

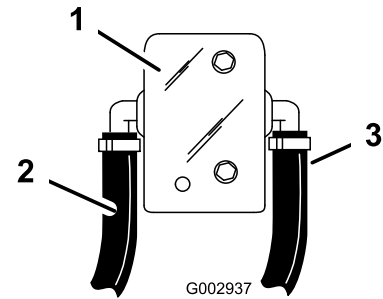


Bild 19

- | | |
|---|-------------------------|
| 1. Rechte Seite der Befestigungshalterung des Steuerkastens | 3. Von Überlaufschlauch |
| 2. Von Umwälzungsschlauch | |

9. Feilen Sie die Kanten, die durch das Schneiden der Halterung entstanden sind, damit die scharfen Kanten nicht in den Schlauch schneiden.
10. Schließen Sie die Armatur am großen Schlauch am Steuerventil an der Armatur rechts an den Zufuhrventilen des Spritzgestänges an (Bild 17).
11. Schließen Sie den großen Schlauch vom Steuerventil ab und schauen Sie ins Ventilinnere (Bild 17). Sie sollten eine Öffnung im sich nach oben krümmenden Rückschlagventil sehen. Drehen Sie sonst die Kugel, bis die Öffnung ganz sichtbar ist und sich nach oben krümmt.
12. Schließen Sie den großen Schlauch am Steuerventil an (Bild 17)
13. Setzen Sie das Teil mit der Gummiverkleidung auf die Rahmenkante, um den Schlauch zu schützen (Bild 17).
14. Schließen Sie das Ende eines kurzen 1 cm langen Schlauch an die offene Armatur an der S53-T-Armatur an, die Sie im Umwälzungsschlauch eingesetzt haben, und verlegen Sie ihn zur hinteren 1/2 Zoll Zahnung am kleinen Kugelventil (Bild 19).

15. Schneiden Sie den Schlauch auf die ungefähre Länge, um übermässiges Durchhängen zu vermeiden, und schließen Sie den Schlauch an die hintere Armatur an.
16. Befestigen Sie den Schlauch mit zwei kleinen Schlauchklemmen an den Armaturen.
17. Schließen Sie das Ende eines kurzen 1 cm langen Schlauch an die offene Armatur an der S53-T-Armatur an, die Sie im Überlaufschlauch eingesetzt haben, und verlegen Sie ihn zur vorderen 1/2 Zoll Zahnung am kleinen Kugelventil (Bild 19).
18. Schneiden Sie den Schlauch auf die ungefähre Länge, um übermässiges Durchhängen zu vermeiden, und schließen Sie den Schlauch an die vordere Armatur an.
19. Befestigen Sie den Schlauch mit zwei kleinen Schlauchklemmen an den Armaturen.
20. Wickeln Sie Teflonband links um das Gewinde der gezahnten Armatur (3/4 Zoll) und setzen Sie sie in den Einlassanschluss seitlich vom Schlauchwagen ein (Bild 20).

6

Einbauen der Steuerschalter und des Druckmanometers

Für diesen Arbeitsschritt erforderliche Teile:

1	Druckmanometer
1	Armatur des Reduzierstücks und Mutter
1	Kunststoffarmatur (klein)
1	Abdeckung des Steuerkastens
1	Silberne Armatur (klein)
1	Rotes Rohr
1	Kippschalter
1	Kurzzeitiger Schalter
1	Hinterer Kabelbaum des Steuerkastens
1	Sicherung (10 Ampere)
1	Abdeckung des Schalterkabels
9	Bundbolzen (1/4 x 3/4 Zoll)
4	Bundmutter (1/4 Zoll)
4	Handrad

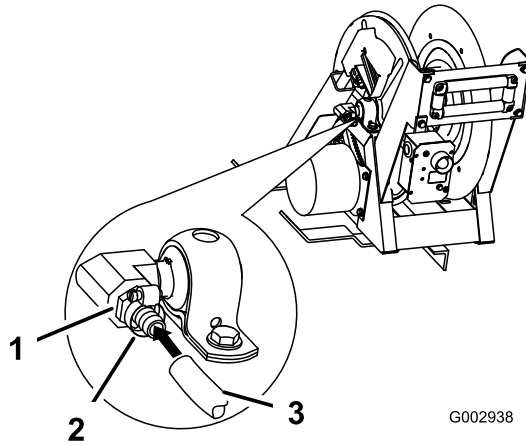


Bild 20

1. Einlassanschluss
2. Gezahnte Armatur (1/2 Zoll)
3. Schlauch

21. Schließen Sie den 3/4 Zoll Schlauch an das Steuerventil an, das zur Fahrzeugvorderseite zeigt (Bild 21).

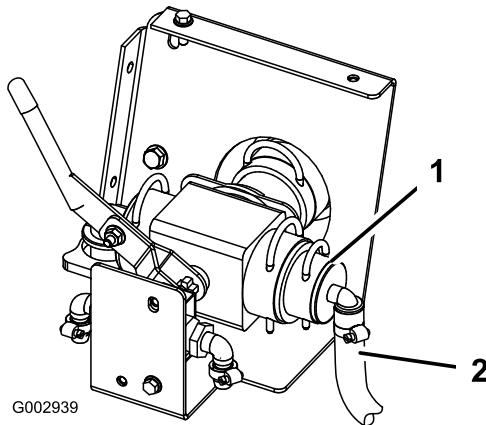


Bild 21

1. Steuerventil
2. Schlauchgruppe

22. Schließen Sie den Schlauch an die Armatur am Schlauchwagen (Bild 20) an und befestigen Sie beide Enden mit zwei kleinen Schlauchklemmen.

23. Befestigen Sie den Schlauch mit einer Kabelbinde am Schlitz des Behältersattels.

Verfahren

Einbauen der Steuerschalter und des Druckmanometers

1. Wickeln Sie Teflonband links um das Gewinde des Druckmanometers und setzen Sie die Armatur des Reduzierstücks auf das Druckmanometer (Bild 22).

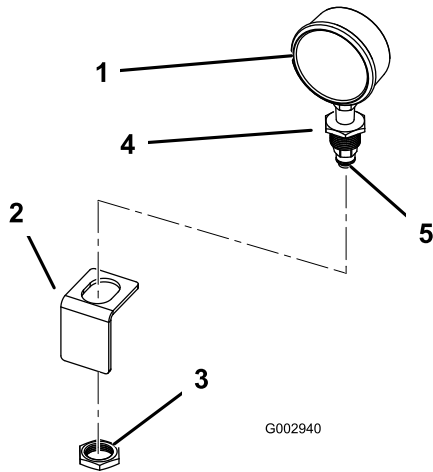


Bild 22

- | | |
|---|-------------------------------|
| 1. Druckmanometer | 4. Armatur des Reduzierstücks |
| 2. Halterung (innen an der Abdeckung des Steuerkastens) | 5. Schwarze Kunststoffarmatur |
| 3. Mutter | |

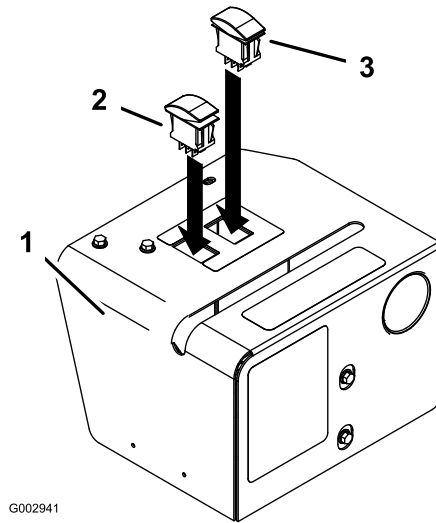


Bild 23

- | | |
|--------------------------------|--------------------------|
| 1. Abdeckung des Steuerkastens | 3. Kurzzeitiger Schalter |
| 2. Kippschalter | |

- Setzen Sie die schwarze Kunststoffarmatur auf die Armatur des Reduzierstücks am Druckmanometer (Bild 22).
- Bauen Sie das Druckmanometer in die Halterung unter der kreisförmigen Öffnung im Innern der Abdeckung des Steuerkastens ein. Befestigen Sie es mit der beiliegenden Mutter (Bild 22).

Hinweis: Die Vorderseite des Druckmanometers muss zur kreisförmigen Öffnung der Abdeckung zeigen.

- Wickeln Sie Teflonband links um das Gewinde der kleinen, silbernen Armatur, die dem roten Rohr beiliegt, und setzen Sie sie in den Anschluss ein, den Sie an der Armatur vor den Spritzgestängeventilen gebohrt haben.
- Setzen Sie die beiden Schalter in die rechteckigen Löcher oben auf der Abdeckung ein (Bild 23). Setzen Sie den kurzzeitigen Schalter (ein Schalter der in keiner Stellung bleibt, wenn Sie ihn nicht drücken) in das Loch ein, das mit den kontinuierlich variablen Plus-(+) und Minuszeichen (-) markiert ist.

Hinweis: Das kleine, rechteckige Loch unten an den Schaltern sollte zum langen Schlitz in der Abdeckung ausgerichtet sein.

- Schließen Sie die Anschlüsse unter dem Armaturenbrett zwischen dem manuellen Steuerkasten und dem Sprühkabelbaum ab (Bild 24).

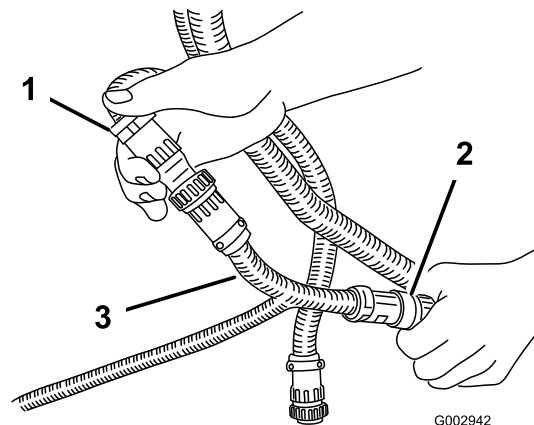


Bild 24

- | | |
|--|--|
| 1. Bestehender Kabelbaum des manuellen Steuerkastens | 3. T-Ende des Kabelbaums des neuen, hinteren Steuerkastens |
| 2. Sprühkabelbaum | |

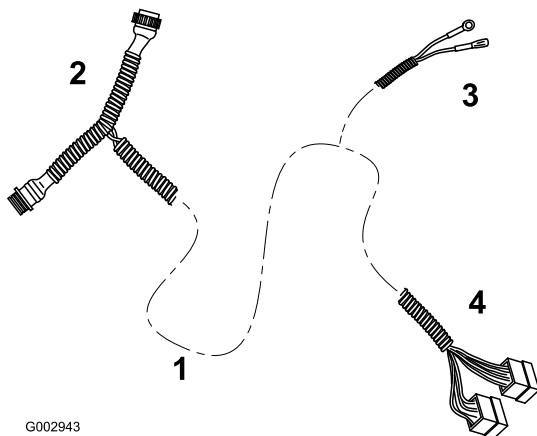


Bild 25

- | | |
|---|---|
| 1. Kabelbaum des hinteren Steuerkastens | 3. Mittlerer Draht mit Ösenanschluss und Spatenanschluss. |
| 2. T-Ende | 4. Schalteranschlüsse |

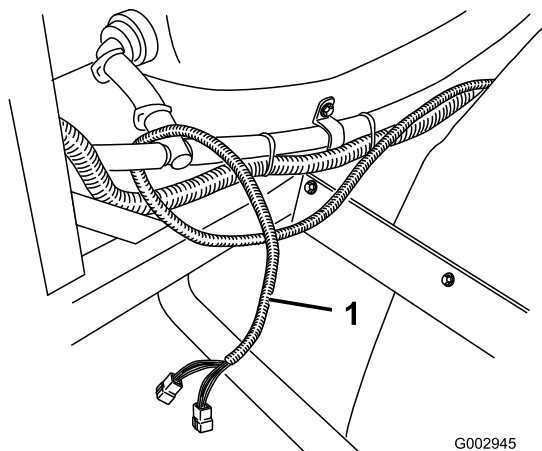


Bild 27

1. Zum Steuerkastenbereich verlegter Kabelbaum des hinteren Steuerkastens

7. Schließen Sie das T-Ende des Kabelbaums des neuen, hinteren Steuerkastens zwischen den Kabelbaum des manuellen Steuerkastens und dem Sprühkabelbaum an (Bild 24 und Bild 25).
8. Verlegen Sie den Kabelbaum des hinteren Steuerkastens durch das Armaturenbrett, unter dem Fahrzeug, durch die zwei Kabelbaumringe unter der Bodenplatte (Bild 26) oder R-Klemmen an neueren Fahrzeugen.

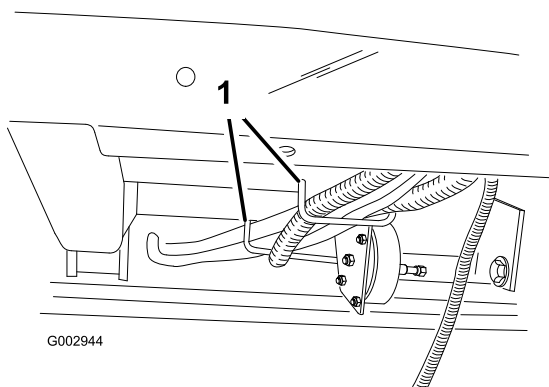


Bild 26

1. Kabelbaumringe (ältere Fahrzeuge)

9. Verlegen Sie nach dem Sitzkasten den Kabelbaum entlang des vorderen Umwälzungsschlauches zur hinteren, rechten Seite der Maschine und dem rechten Rahmenständer des Spritzgestänges (Bild 27).

10. Verlegen Sie das mittlere Kabel in den Motorbereich und vorne entlang des Motors durch die Kabelführungen, mit denen der Hauptkabelbaum befestigt ist.
11. Schließen Sie das mittlere Kabel mit dem Spatenanschluss an die unbelegte Stelle am Sicherungskasten unter dem Fahrersitz an (Bild 25 und Bild 28).

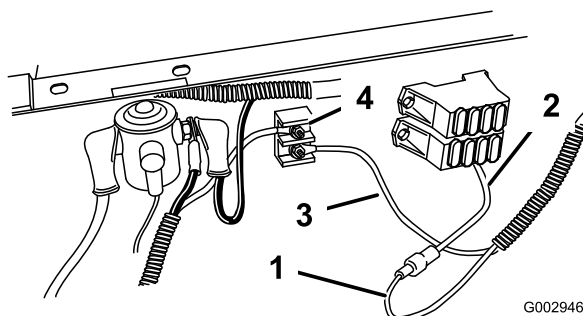


Bild 28

- | | |
|--|--------------------------------------|
| 1. Mittleres Kabel mit Spatenanschluss | 3. Mittleres Kabel mit Ösenanschluss |
| 2. Unbelegte Stelle am Sicherungsblock | 4. Erdpolblock |

12. Setzen Sie ggf. eine 10 Ampere Sicherung an der Stelle ein, an der Sie das Kabel angeschlossen haben.
13. Schließen Sie das mittlere Kabel mit dem Ösenanschluss an den Erdpol am Erdpolblock an (Bild 28).
14. Schließen Sie den Anschluss, der hauptsächlich grüne und gelbe Drähte hat, an den Sprühauswahlschalter (Kippschalter) an (Bild 29).

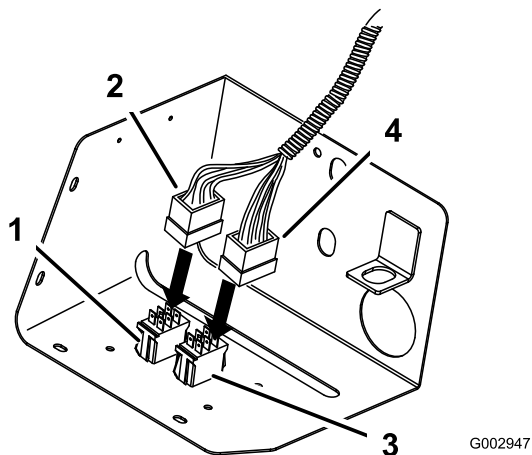


Bild 29

- | | |
|--|---------------------------------------|
| 1. Sprühauswahlschalter | 3. Dosierungssteuerschalter |
| 2. Anschluss mit hauptsächlich grünen und gelben Drähten | 4. Anschluss mit mehrfarbigen Drähten |

15. Schließen Sie den Anschluss mit mehrfarbigen Drähten an den Dosierungssteuerschalter (Kurzzeitiger Schalter) an (Bild 29).

16. Setzen Sie die Abdeckung des Schalterkabels auf die Schalter und um die Drähte auf (Bild 30), befestigen Sie sie mit vier Bundbolzen (1/4 x 3/4 Zoll) und vier Bundmuttern (1/4 Zoll).

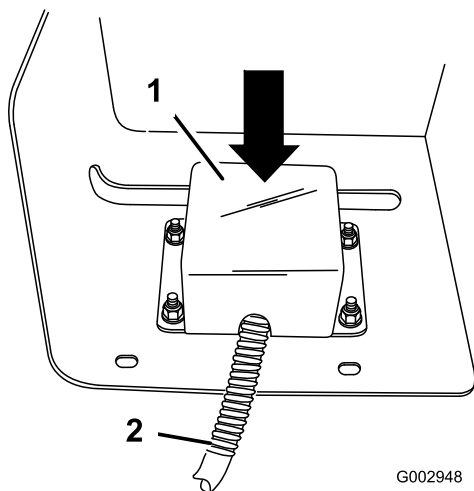


Bild 30

- | | |
|---------------------------------|--------------|
| 1. Abdeckung des Schalterkabels | 2. Kabelbaum |
|---------------------------------|--------------|

17. Schließen Sie das kleine, rote Rohr an die silberne Armatur an, die Sie in Schritt 4 eingebaut haben. Schließen Sie das andere Ende an die Armatur unten am Druckmanometer an.

18. Montieren Sie die Steuerkastenabdeckung mit fünf Bundbolzen (1/4 x 3/4 Zoll) an der Befestigungshalterung des Steuerkastens (Bild 31).

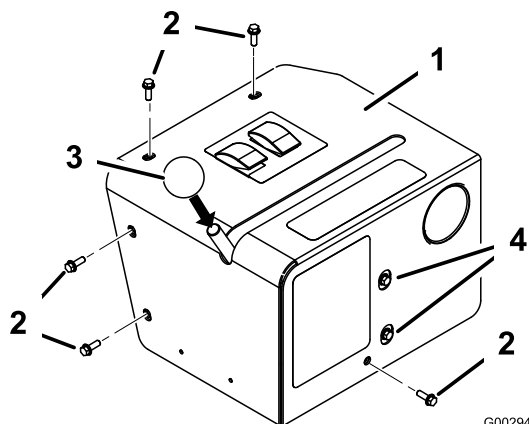


Bild 31

- | | |
|--------------------------------|---------------------------|
| 1. Abdeckung des Steuerkastens | 3. Handrad |
| 2. Bundbolzen (1/4 x 3/4 Zoll) | 4. Hebeleinstellschrauben |

19. Setzen Sie das Handrad auf den Ventilsteuerhebel (Bild 31).

20. Lösen Sie ggf. die Schrauben an der Frontplatte und verlagern Sie das Ventil, damit der Hebel sich ungehindert im Schlitz bewegen kann (Bild 31).

7

Anschließen des Sprühschlauches

Für diesen Arbeitsschritt erforderliche Teile:

1	Langer Schlauch mit Armatur
1	Spritzpistole
1	Schlauchklemme, klein

Verfahren

- Wickeln Sie Teflonband um das Gewinde an der Schlaucharmatur am langen Schlauch und setzen Sie die Armatur in das Anschlussrohr am Wagen ein (Bild 32).

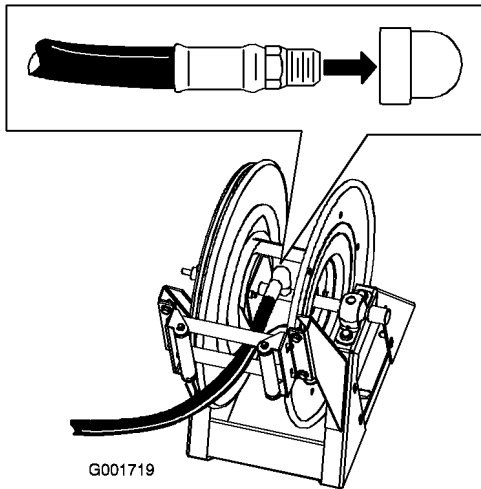


Bild 32



Hände, lose Kleidungsstücke, lange Haare und Schmuck können sich im Schlauch und im Wagen beim Aufrollen verfangen und zu Verletzungen führen.

- Berühren Sie beim Aufrollen nicht den Wagen und den Schlauch mit den Händen.
- Tragen Sie keine losen Kleidungsstücke oder Schmuck und stecken Sie lange Haare hoch.

2. Schließen Sie das freie Ende des langen Schlauches an die Armatur an der Spritzpistole an (Bild 33).

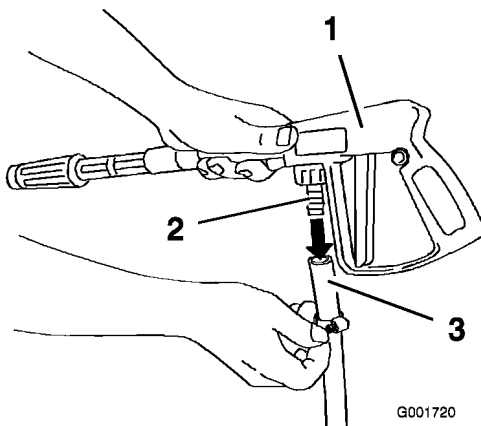


Bild 33

3. Befestigen Sie das Schlauchende mit einer kleinen Schlauchklemme.
4. Schließen Sie das Minuskabel an die Batterie an.
5. Drücken Sie die Taste zum Aufrollen des Schlauches und führen Sie den Schlauch vorsichtig auf den Wagen. Bewegen Sie den Schlauch von einer zur anderen Seite, um ihn gleichmäßig zu verteilen.

Betrieb



Unter Druck austretende Flüssigkeit kann unter die Haut dringen und Verletzungen verursachen.

- Halten Sie Ihren Körper und Ihre Hände von Düsen fern, aus denen Flüssigkeit unter hohem Druck ausgestoßen wird.
- Richten Sie das Sprühgerät nicht auf Personen oder Tiere.
- Stellen Sie sicher, dass alle Flüssigkeitsschläuche und -leitungen in gutem Zustand und Anschlüsse und Armaturen fest angezogen sind, bevor Sie die Anlage unter Druck stellen.
- Gehen Sie Lecks nur mit Pappe oder Papier nach.
- Lassen Sie den Druck von der Anlage ab, bevor Sie Arbeiten vornehmen.
- Konsultieren Sie beim Einspritzen unter die Haut sofort einen Arzt.
- Heiße Flüssigkeiten und Chemikalien können zu Verbrennungen oder Verletzungen führen.

Vorkehrungen zum Schutz der Grünflächen bei stationärem Einsatz

Wichtig: Manchmal kann die Wärmeentwicklung vom Motor, Kühler und Auspuff das Gras beschädigen, wenn Sie das Sprühgerät stationär einsetzen. Stationärer Einsatz umfasst Umwälzen des Behälters, Sprühen mit der Hand oder einem Handspritzgestänge.

Befolgen Sie die nachstehenden Sicherheitsvorkehrungen:

- **Vermeiden** Sie stationäres Sprühen, wenn es heiß und/oder trocken ist, da Grünflächen in diesen Zeiträumen größerem Stress ausgesetzt sind.
- **Vermeiden** Sie ein Parken auf der Grünfläche, wenn Sie stationär sprühen. Parken Sie auf einem Weg (falls möglich).

- **Minimieren** Sie die Dauer, die eine Maschine auf einem bestimmten Bereich einer Grünfläche läuft. Sowohl die Dauer als auch die Temperatur wirken sich darauf aus, wie stark das Gras beschädigt ist.
- **Stellen Sie die Motorgeschwindigkeit so niedrig wie möglich ein**, um den gewünschten Druck und Durchfluss zu erhalten. Dies verringert die Wärmeentwicklung und die Luftgeschwindigkeit vom Kühllüfter.
- **Lassen Sie Wärme** nach oben vom Motorraum entweichen, indem Sie den Motorschutz bzw. den Sitz während des stationären Einsatzes anheben, und dadurch die Wärme nicht unter dem Fahrzeug herausgedrückt wird. Weitere Informationen zum Anheben des Sitzes finden Sie in der Bedienungsanleitung.

Hinweis: Verwenden Sie beim stationären Einsatz ein Wärmeschutzblech unter dem Fahrzeug, wenn Sie einen zusätzlichen Wärmeschutz wünschen. Ein Wärmeschutzblech für Rasensprühgeräte erhalten Sie von Ihrem offiziellen Toro Vertragshändler.

Wechseln zwischen Sprühen mit dem Spritzgestänge und mit der Hand

1. Halten Sie die Maschine an und aktivieren Sie die Feststellbremse.



Wenn Sie fahren und das Handsprühgerät einsetzen, können Sie die Kontrolle verlieren. Dies kann zu schweren oder tödlichen Verletzungen führen. Setzen Sie das Handsprühgerät nicht beim Fahren ein.

2. Stellen Sie den Fahrtrieb ungefähr ein Viertel zur Schnell-Stellung.
3. Stellen Sie sicher, dass der Pumpenschalter eingeschaltet ist und der Pro Control™ (falls zutreffend) in der manuellen Stellung ist.
4. Stellen Sie sicher, dass die Abzugssperre an der Spritzpistole gesperrt ist.
5. Stellen Sie den Sprühauswahlschalter auf die Handsprühstellung (Bild 34).

Hinweis: Schlauchwagenzubehör, das Dosierungen über 7 GPM benötigen, weisen möglicherweise eine verringerte Leistung auf. Die vom Bediener festgestellte Leistung hängt vom Druck ab, den das Zubehör benötigt, der Zubehörgeschwindigkeit und anderen einstellbaren Variablen. Bei den meisten vernünftigen Einstellungen erfüllt oder übersteigt Zubehör die Bedieneranforderungen. Weitere Informationen finden Sie in der Düsenauswahanleitung.

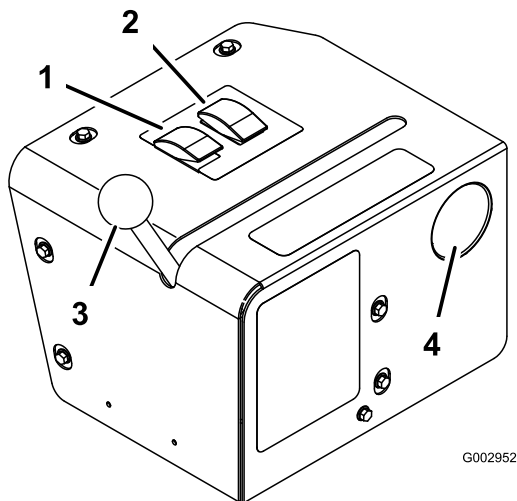


Bild 34

- | | |
|-----------------------------|----------------------|
| 1. Sprühauswahlschalter | 3. Ventilsteuerhebel |
| 2. Dosierungssteuerschalter | 4. Druckmanometer |

- Schieben Sie den Ventilsteuerhebel nach vorne in die Handsprühstellung (Bild 34).
- Stellen Sie den Dosierungssteuerschalter und die Gasbedienung ein, um den Druck (der am Druckmanometer angezeigt wird) auf die gewünschte Einstellung zu erhöhen oder zu vermindern (Bild 34).

Hinweis: Verwenden Sie die geringste Gasbedienungsstellung, um den gewünschten Druck zu erhalten. Sie können dies durch Einstellen des Drucks mit dem Dosierungssteuerschalter auf das Maximum und dann Einstellen der Gasbedienungsgeschwindigkeit erreichen, bis der gewünschte Druck erzielt ist.

Hinweis: Der empfohlene maximale Betriebsdruck für den Schlauchwagen beträgt 1034 kPa (150 psi).

Sprühen mit dem Handsprühgerät

- Ziehen Sie die gewünschte Schlauchlänge vom Wagen.

Wichtig: Ziehen Sie den Schlauch nicht mit der Spritzpistole. Halten Sie den Schlauch immer fest und ziehen Sie direkt am Schlauch. Wenn Sie den Schlauch mit der Spritzpistole ziehen, können Sie die Armatur an der Spritzpistole brechen oder den Schlauch beschädigen.

- Lösen Sie die Abzugssperre.
- Richten Sie die Spritzpistolendüse auf den Bereich, den Sie sprühen möchten, und betätigen Sie den Abzug.
- Lassen Sie den Abzug los und aktivieren Sie die Abzugssperre, wenn Sie das Sprühen beendet haben.

Wechseln zwischen Sprühen mit der Hand und mit dem Spritzgestänge

- Drücken Sie den Dosierungssteuerschalter, um den Druck abzulassen, bis die Pumpe anhält.



Hände, lose Kleidungsstücke, lange Haare und Schmuck können sich im Schlauch und im Wagen beim Aufrollen verfangen und zu Verletzungen führen.

- Berühren Sie beim Aufrollen nicht den Wagen und den Schlauch mit den Händen.
- Tragen Sie keine losen Kleidungsstücke oder Schmuck und stecken Sie lange Haare hoch.

- Schieben Sie den Ventilhebel nach hinten zur Spritzgestängesprühstellung.
- Stellen Sie den Sprühauswahlschalter auf die Spritzgestängesprühstellung.
- Richten Sie die Spritzpistolendüse auf einen Bereich, in dem Sie sicher sprühen können. Lösen Sie die Abzugssperre und ziehen Sie am Abzug, bis die ganze Flüssigkeit aus dem Schlauch ausgetreten ist. Aktivieren Sie dann die Abzugssperre.

5. Drücken Sie die Aufrolltaste am Schlauchwagen, bis nur noch einige cm nicht aufgerollt sind.
6. Drehen Sie die Spritzpistole zur Halterung hinten am Wagen.

Wichtig: Ein nicht befestigter Schlauch kann sich an Objekten verfangen und den Schlauchwagen beschädigen.



Count on it.