



Kit dévidoir électrique

pour pulvérisateur de pelouse Multi-Pro 5600/5700

N° de modèle 41569—N° de série 260000001 et suivants

Instructions d'installation

Lisez attentivement ce manuel pour savoir comment utiliser et entretenir correctement votre produit. Les informations données sont importantes pour éviter des accidents et des dégâts matériels. Toro conçoit et fabrique des produits sûrs, mais c'est à vous qu'incombe la responsabilité de les utiliser correctement, en respectant les consignes de sécurité.

Vous pouvez contacter Toro directement à www.Toro.com pour tout renseignement concernant un produit ou un accessoire, pour obtenir l'adresse des concessionnaires ou pour enregistrer votre produit.

Lorsque vous contactez un concessionnaire agréé ou le service client de Toro pour vous procurer des pièces Toro d'origine ou obtenir des renseignements complémentaires, soyez prêt(e) à lui fournir les numéros de modèle et de série du produit. La Figure 1 indique l'emplacement des numéros de modèle et de série sur le produit.

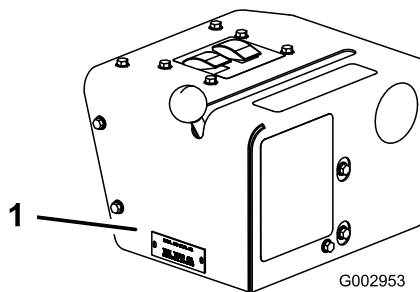


Figure 1

1. Plaque des numéros de modèle et de série

N° de modèle _____
N° de série _____

Sécurité

Les mises en garde de ce manuel soulignent les dangers potentiels et sont signalées par le symbole de sécurité (Figure 2), qui indique un danger pouvant entraîner des blessures graves ou

mortelles si les précautions recommandées ne sont pas respectées.



Figure 2

1. Symbole de sécurité

Deux autres termes sont également utilisés pour faire passer des informations essentielles :

Important, pour attirer l'attention sur des informations mécaniques spécifiques, et

Remarque, pour des informations d'ordre général méritant une attention particulière.

Lisez également les consignes de sécurité et les instructions d'utilisation dans le *Manuel de l'utilisateur* du véhicule.

- Ne dirigez jamais le pistolet pulvérisateur vers des personnes ou des animaux. Les liquides sous haute pression peuvent traverser la peau et causer des blessures graves susceptibles d'aboutir à une amputation ou la mort. Les liquides chauds et les produits chimiques peuvent causer des brûlures et des blessures. Si du liquide est pulvérisé sur une quelconque partie du corps, consultez immédiatement un médecin connaissant bien les blessures dues à l'injection de liquides.
- Ne placez jamais vos mains ni aucune autre partie du corps devant la buse de pulvérisation.
- N'abandonnez jamais le matériel quand il est sous pression.
- N'utilisez pas le pulvérisateur si le flexible, le verrou de la gâchette, la buse ou tout autre élément est absent ou endommagé.
- N'utilisez pas le pulvérisateur si les flexibles, les raccords ou tout autre élément présentent des fuites.
- Ne pulvérisiez pas à proximité de lignes sous tension.

- Ne conduisez pas en même temps que vous utilisez un pulvérisateur manuel.
- Portez des gants en caoutchouc, des lunettes de sécurité et une combinaison de protection quand vous pulvérisez des produits chimiques avec le pulvérisateur manuel.

Autocollants de sécurité et d'instruction

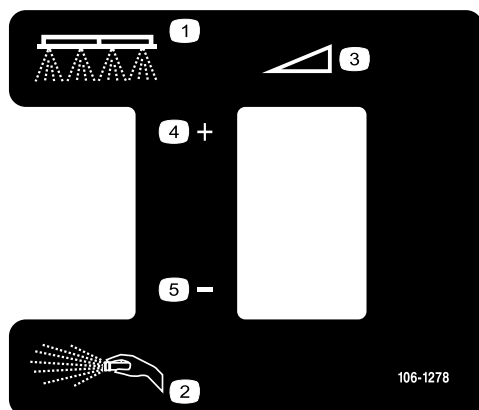


Des autocollants de sécurité et des instructions bien visibles sont placés près de tous les endroits potentiellement dangereux. Remplacez tout autocollant endommagé ou manquant.



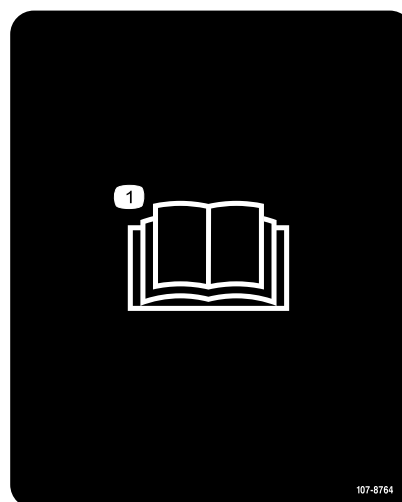
106-1277

1. Pulvérisation par rampe 2. Pulvérisation manuelle



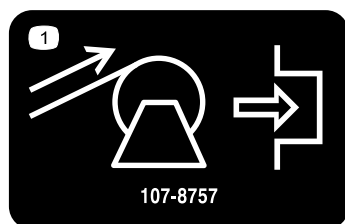
106-1278

1. Pulvérisation par rampe 4. Augmenter
2. Pulvérisation manuelle 5. Diminuer
3. Réglage de vitesse continu



107-8764

1. Pour plus de renseignements, lisez le *Manuel de l'utilisateur*.



107-8757

1. Enroulement du flexible – poussez pour engager.

Mise en service

Pièces détachées

Reportez-vous au tableau ci-dessous pour vérifier si toutes les pièces ont été expédiées.

Étape	Description	Qté	Utilisation
1	Aucune pièce requise	–	Préparez la machine.
2	Support du dévidoir Boulon à embase (3/8 x 1 pouce) Écrou à embase (3/8 pouce) Barrette de maintien du dévidoir Ensemble dévidoir Boulon à embase (5/16 x 1 pouce) Écrou à embase (5/16 pouce) Serre-câble	1 10 10 2 1 1 1 10	Assemblez le bâti.
3	Support du boîtier de commande Boulon à embase (1/2 x 1/2 pouce) Écrou à embase (1/2 pouce)	1 1 1	Montage du support du régulateur de débit.
4	Ensemble distributeur de commande Raccord en T S53 Grand collier (1 pouce) Collier moyen Petit collier (1/2 pouce)	1 1 4 1 4	Branchez les flexibles de la machine.
5	Support du boîtier de commande Boulon à embase (5/16 x 3/4 pouce) Écrou à embase (5/16 pouce) Ensemble clapet à bille Boulon à embase (1/4 x 3/4 pouce) Écrou à embase (1/4 pouce) Garniture en caoutchouc Flexible court (1/2 pouce de diamètre) Raccord cannelé en bronze (3/4 pouce) Ensemble flexible	1 2 2 1 4 2 1 2 1 1	Posez les distributeurs.

Étape	Description	Qté	Utilisation
6	Manomètre	1	Montez les interrupteurs de commande et du manomètre.
	Raccord réducteur et écrou	1	
	Petit raccord en plastique	1	
	Couvercle de boîtier de commande	1	
	Petit raccord argent	1	
	Tube rouge	1	
	Interrupteur à bascule	1	
	Interrupteur à rappel	1	
	Faisceau de câblage de boîtier de commande arrière	1	
	Fusible (10 A)	1	
	Couvercle de fils d'interrupteur	1	
	Boulon à embase (1/4 x 3/4 pouce)	9	
	Écrou à embase (1/4 pouce)	4	
	Bouton	4	
7	Flexible long avec raccord	1	Branchez le flexible de pulvérisation.
	Pistolet pulvérisateur	1	
	Petit collier	1	

Remarque: Les côtés gauche et droit de la machine sont déterminés d'après la position de conduite.

Remarque: Du ruban pour joints filetés est utilisé pour l'installation de ce kit.

1

Préparation de la machine

Aucune pièce requise

Procédure

1. Vérifiez que la machine ne contient aucun liquide. Si la machine a été utilisée avec des produits chimiques, rincez soigneusement le système à l'eau propre, puis vidangez l'eau (voir les instructions du *Manuel de l'utilisateur* du véhicule).
2. Débranchez la borne négative de la batterie.
3. Sur le socle de la cuve, à droite de la machine, localisez le troisième trou par rapport à l'avant de la machine. Mesurez et marquez un point sur le socle de la cuve à 5 cm derrière le centre du 3ème trou (Figure 3).

Remarque: Si un trou existe déjà en ce point, passez à la section Assemblage du bâti.

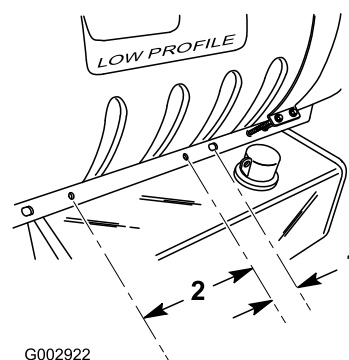


Figure 3

1. 5 cm

2. 20 cm

4. À partir du repère, mesurez 25 cm en arrière et marquez cet emplacement (Figure 3).
5. Percez 2 trous (7/16 pouce de diamètre) aux emplacements repérés, centrés verticalement dans le socle de la cuve (Figure 3).

2

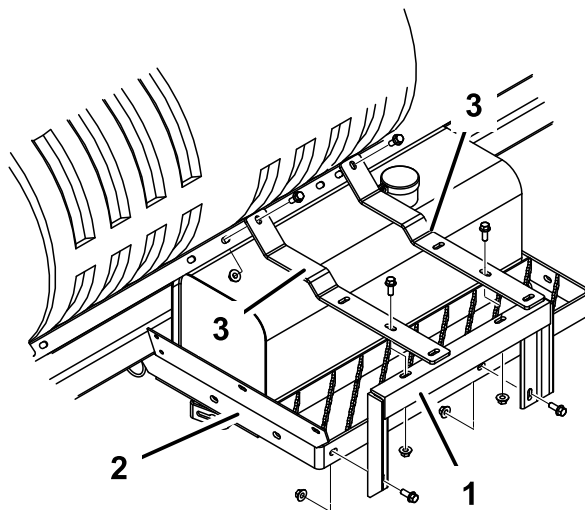
Assemblage du bâti

Pièces nécessaires pour cette opération :

1	Support du dévidoir
10	Boulon à embase (3/8 x 1 pouce)
10	Écrou à embase (3/8 pouce)
2	Barrette de maintien du dévidoir
1	Ensemble dévidoir
1	Boulon à embase (5/16 x 1 pouce)
1	Écrou à embase (5/16 pouce)
10	Serre-câble

Procédure

1. Fixez le support du dévidoir au support de la cuve hydraulique (Figure 4) à l'aide de 2 boulons à embase (3/8 x 1 pouce) et de 2 écrous à embase (3/8 pouce). Ne serrez pas complètement les écrous pour permettre un ajustement ultérieur.



G002923

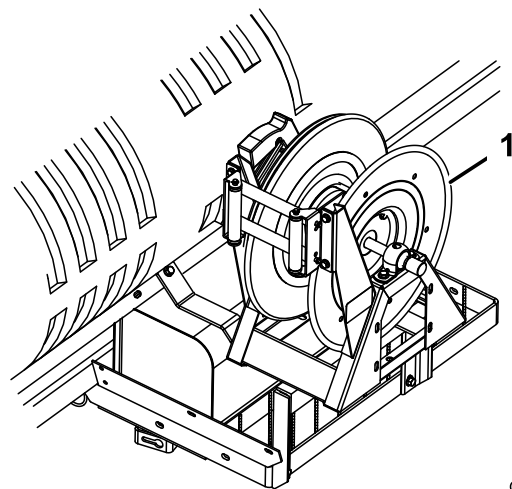
Figure 4

- | | |
|--------------------------------|--------------------------------------|
| 1. Support du dévidoir | 3. Barrettes de maintien du dévidoir |
| 2. Support de cuve hydraulique | |

2. Fixez les 2 barrettes de maintien du dévidoir aux trous du socle de la cuve localisés et/ou percés précédemment (Figure 4) au moyen de

2 boulons à embase (3/8 x 1 pouce) et de 2 écrous à embase (3/8 pouce).

3. Fixez le support du dévidoir aux barrettes de maintien du dévidoir (Figure 4) à l'aide de 2 boulons à embase (3/8 x 1 pouce) et de 2 écrous à embase (3/8 pouce).
4. Ajustez le niveau des barrettes et du support du dévidoir, puis serrez toutes les fixations.
5. Fixez l'ensemble dévidoir aux barrettes de maintien (Figure 5) à l'aide de 4 boulons à embase (3/8 x 1 pouce) et de 4 écrous à embase (3/8 pouce).



G002924

Figure 5

1. Ensemble dévidoir

6. Retirez et mettez au rebut le boulon et l'écrou de fixation du support de rouleau inférieur interne sur le dévidoir. Fixez ensuite le boîtier électrique dans ce trou (Figure 6) au moyen d'un boulon à embase (5/16 x 1 pouce) et d'un écrou à embase (5/16 pouce).

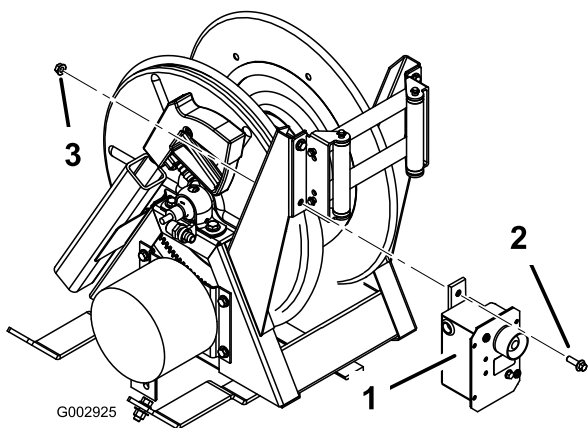


Figure 6

1. Boîtier électrique
2. Boulon à embase (5/16 x 1 pouce)
3. Écrou à embase (5/16 pouce)

7. Au départ du boîtier électrique, acheminez le faisceau de câblage du dévidoir entre le châssis de la machine et les supports du socle, jusqu'au faisceau de câblage principal.
8. Suivez le faisceau de câblage principal dans la base du siège, au-dessus du radiateur et de la bouteille réservoir, jusqu'au solénoïde auxiliaire.
9. Faites passer le faisceau le long du faisceau principal jusqu'à la boîte à fusibles/solénoïde, puis fixez-le avec 10 serre-câbles.
10. Branchez le câble d'alimentation au solénoïde sous le siège du conducteur (Figure 7).

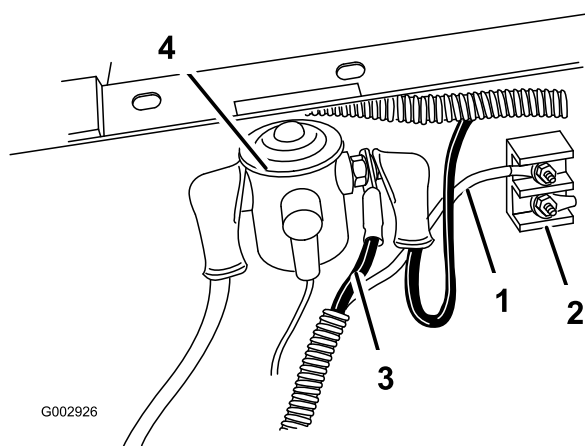


Figure 7

1. Fil noir
2. Bornier de masse
3. Fil rouge
4. Solénoïde auxiliaire

Remarque: Le côté charge peut être déterminé en testant les deux bornes de solénoïdes quand le contact est coupé. Le côté sous tension indiquera environ 12 V, tandis que le côté charge n'a pas de tension. Le côté charge peut être confirmé en tournant le commutateur d'allumage en position marche ou contact établi, et en testant de nouveau le côté charge. Le côté charge indiquera une tension approximative de 12 V quand le contact est mis. Coupez le contact et retirez la clé du commutateur d'allumage avant de poursuivre l'installation ou l'entretien.

11. Connectez l'extrémité du fil de masse noir à un goujon de mise à la masse sur le bornier de masse (Figure 7).

3

Montage du support du régulateur de débit

Pièces nécessaires pour cette opération :

1	Support du boîtier de commande
1	Boulon à embase (1/2 x 1/2 pouce)
1	Écrou à embase (1/2 pouce)

Procédure

Préparez/posez le montant de fixation comme suit :

- Pour les machines jusqu'au numéro de série 259999999 équipées d'une rampe standard, percez un trou (11/32 pouce de diamètre) dans le support de rampe droit, 9,2 cm au-dessus du centre du trou le plus bas (Figure 8).

Remarque: Vérifiez la position du support de rampe droit. Il doit être monté aussi loin que possible dans les fentes de fixation. Si ce n'est pas le cas, desserrez les fixations, abaissez-le puis resserrez les fixations.

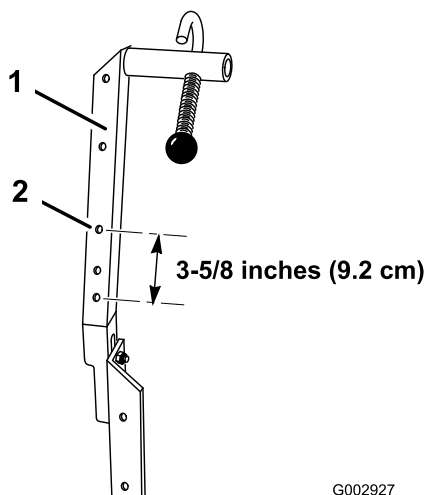


Figure 8

1. Support de rampe droit 2. Percer un trou de 11/32 pouce de diamètre

- Pour les machines à partir du numéro de série 260000001 ou pour toute machine équipée de rampes couvertes ou sans aucune rampe, posez le support du boîtier de commande sur le bâti de rampe arrière droit (Figure 9) au moyen des éléments existants et d'un boulon à embase (1/2 x 1/2 pouce) et d'un écrou à embase (1/2 pouce).

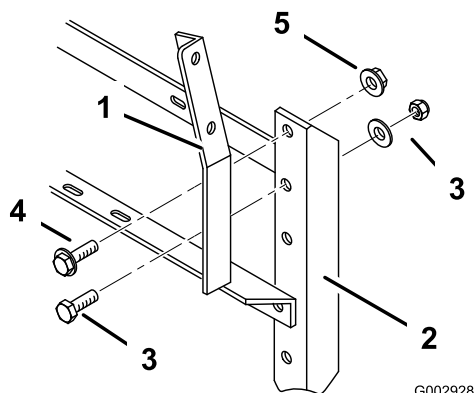


Figure 9

1. Support du boîtier de commande 4. Boulon à embase (1/2 x 1/2 pouce)
2. Bâti de rampe arrière droit 5. Écrou à embase (1/2 pouce)
3. Élément existant

4

Branchement des flexibles de la machine

Pièces nécessaires pour cette opération :

1	Ensemble distributeur de commande
1	Raccord en T S53
4	Grand collier (1 pouce)
1	Collier moyen
4	Petit collier (1/2 pouce)

Procédure

1. Retirez le dispositif qui maintient l'extrémité du flexible d'alimentation de la rampe branchée au raccord en T monté à droite des soupapes d'alimentation, et débranchez-le (Figure 10).

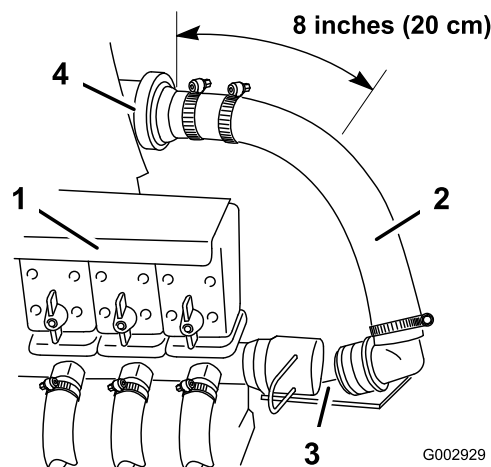


Figure 10

1. Soupapes d'alimentation 3. Débrancher ici de rampe
2. Flexible d'alimentation de rampe 4. Débitmètre
2. Avec une scie à métaux, coupez le flexible d'alimentation à 20 cm à droite du débitmètre (le cas échéant) ou à 114 cm de distance du raccord en T d'alimentation (situé juste derrière les soupapes de la rampe) (Figure 10) Retirez le collier au bout libre du flexible et mettez au rebut le flexible et le raccord.
3. Retirez le raccord cannelé et le dispositif de retenue de l'ensemble distributeur de commande (Figure 16).

4. Enduisez copieusement de savon liquide les cannelures du raccord et l'intérieur du flexible, à sa sortie du débitmètre ou du raccord en T d'alimentation, selon le cas.
5. Enfilez un grand collier (retiré à l'étape 2) sur le flexible et engagez le raccord à fond dans le flexible. Fixez-le avec le collier (Figure 11).

Important: Ce raccord ne s'engage pas toujours facilement dans le flexible. Toutefois, il est très important de l'enfoncer à fond dans le flexible pour éviter les fuites. Il faudra éventuellement débrancher le flexible de la machine au niveau du débitmètre.

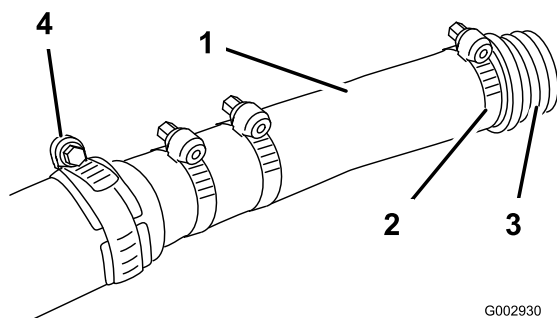


Figure 11

- | | |
|----------------------|----------------------|
| 1. Flexible | 3. Raccord |
| 2. Collier à cliquet | 4. Diviseur de débit |

6. Retirez les fixations du raccord en T derrière la soupape d'alimentation de la rampe, de sorte que le raccord pende au bout des flexibles (Figure 12).

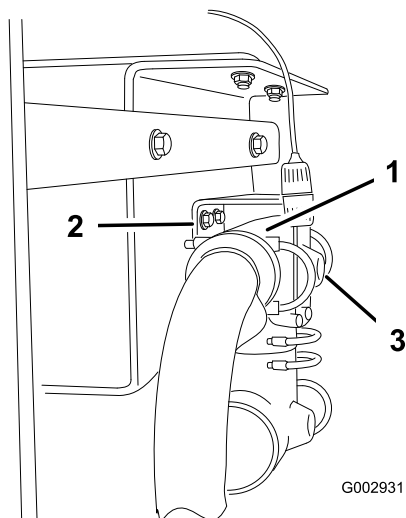


Figure 12

- | | |
|--|-------------------------|
| 1. Raccord en T derrière les soupapes d'alimentation | 3. Orifice (percer ici) |
| 2. Fixations | |

7. Percez un trou (1/4 pouce de diamètre), avec précaution, dans l'orifice au dos du raccord en T (Figure 12).
8. Reposez le raccord en T au dos des soupapes d'alimentation et fixez-le au moyen des fixations retirées précédemment.
9. Coupez le flexible de dérivation à mi-chemin entre les soupapes de la rampe et la cuve (Figure 13).

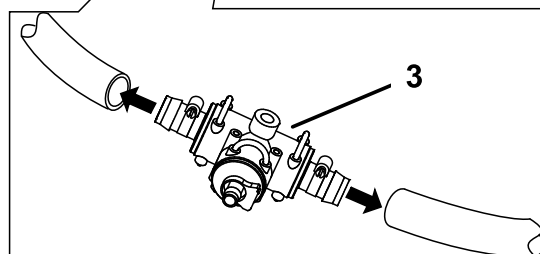
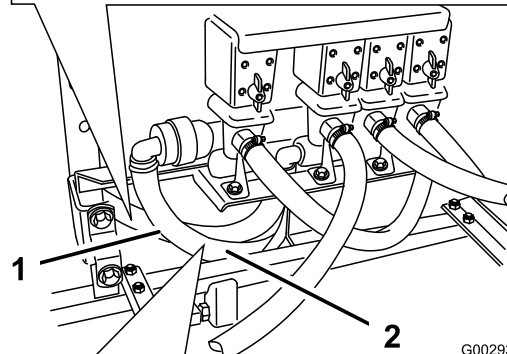
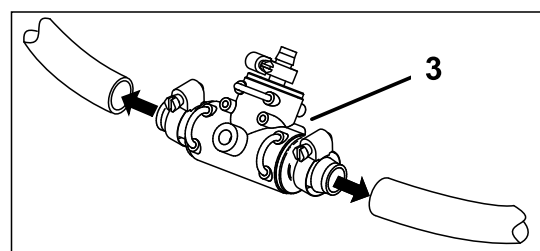


Figure 13

- | | |
|---------------------------|---------------------|
| 1. Flexible de dérivation | 3. Raccord en T S53 |
| 2. Flexible d'agitation | |

10. Appliquez du savon liquide sur les cannelures, insérez un raccord en T S53 dans l'intervalle et fixez-le avec 2 grands colliers (Figure 13).
11. Coupez le flexible d'agitation en deux (Figure 13).
12. Appliquez du savon liquide sur les cannelures, insérez un raccord en T S53 dans l'intervalle et fixez-le avec 2 grands colliers (Figure 13).

5

Pose des distributeurs

Pièces nécessaires pour cette opération :

1	Support du boîtier de commande
2	Boulon à embase (5/16 x 3/4 pouce)
2	Écrou à embase (5/16 pouce)
1	Ensemble clapet à bille
4	Boulon à embase (1/4 x 3/4 pouce)
2	Écrou à embase (1/4 pouce)
1	Garniture en caoutchouc
2	Flexible court (1/2 pouce de diamètre)
1	Raccord cannelé en bronze (3/4 pouce)
1	Ensemble flexible

Procédure

1. Montez le support du boîtier de commande sur le support de rampe ou le support du boîtier de commande, selon le cas (Figure 14 ou Figure 15) au moyen de 2 boulons à embase (5/16 x 3/4 pouce) et 2 écrous à embase (5/16 pouce).
 - Pour les machines jusqu'au numéro de série 259999999, équipées d'une rampe standard :

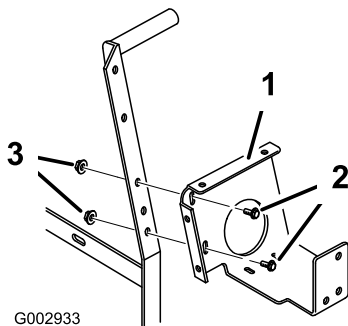


Figure 14

- | | |
|---------------------------------------|--------------------------------|
| 1. Support du boîtier de commande | 3. Écrou à embase (5/16 pouce) |
| 2. Boulon à embase (5/16 x 3/4 pouce) | |

- Pour les machines à partir du numéro de série 260000001, ou toute machine équipée de rampes couvertes ou sans aucune rampe :

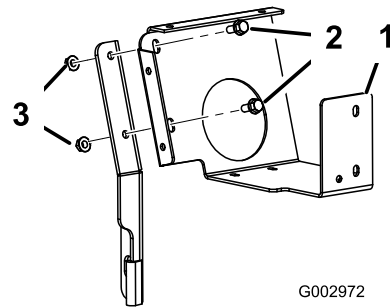


Figure 15

- | | |
|---------------------------------------|--------------------------------|
| 1. Support du boîtier de commande | 3. Écrou à embase (5/16 pouce) |
| 2. Boulon à embase (5/16 x 3/4 pouce) | |

2. Connectez l'extrémité de l'ensemble levier, sur le petit ensemble clapet à bille, au distributeur de commande (Figure 16).

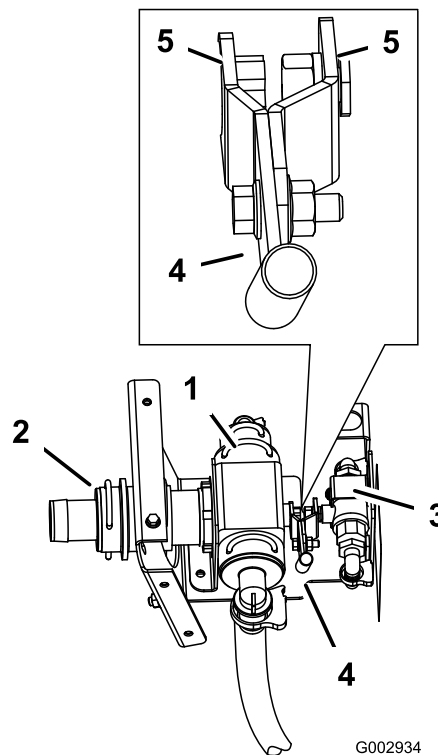
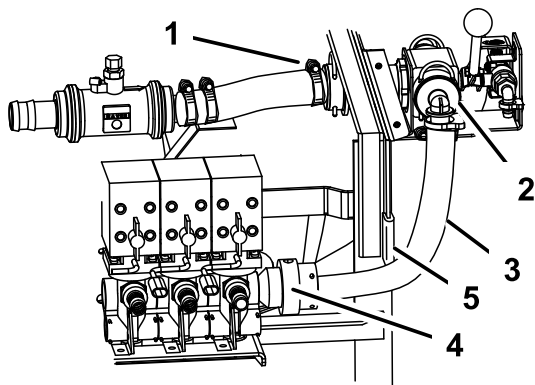


Figure 16

- | | |
|--------------------------------------|-----------------------------|
| 1. Ensemble distributeur de commande | 4. Ensemble levier |
| 2. Raccord et dispositif de retenue | 5. Axe de l'ensemble levier |
| 3. Petit ensemble clapet à bille | |

3. Connectez le raccord, que vous avez monté dans le flexible d'alimentation de la rampe, à l'ensemble distributeur de commande et fixez-le avec le dispositif de retenue retirée précédemment (Figure 17).



G002935

Figure 17

- | | |
|--|---|
| 1. Connecter ici le flexible d'alimentation de rampe à l'ensemble distributeur de commande | 4. Connecter ici le grand flexible de l'ensemble distributeur de commande aux soupapes d'alimentation de la rampe |
| 2. Ensemble distributeur de commande | 5. Garniture caoutchouc |
| 3. Grand flexible | |

4. Montez l'ensemble distributeur de commande sur le support du boîtier de commande (Figure 17) au moyen de 2 boulons à embase (1/4 x 3/4 pouce), sans serrer les boulons.
5. Montez le petit ensemble clapet à bille sur le support du boîtier de commande (Figure 17) au moyen de 2 boulons à embase (1/4 x 3/4 pouce) et 2 écrous à embase (1/4 pouce), sans serrer les fixations.
6. Alignez l'axe des leviers sur chaque clapet et les clapets (Figure 17). Il pourra être nécessaire de desserrer les colliers de fixation du débitmètre à la machine pour ajuster l'ensemble correctement.
7. Serrez toutes les fixations.
8. Si vous posséder un ancien modèle, vous devrez couper l'ensemble de maintien pour laisser de l'espace pour le flexible (Figure 18).

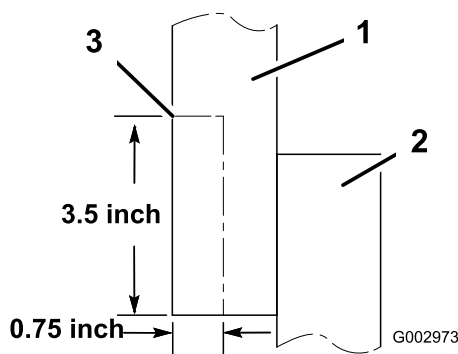


Figure 18

Vue de côté droit du véhicule

- | | |
|---------------------------------------|--------------------|
| 1. Dispositif de maintien de la rampe | 3. Partie découpée |
| 2. Montant de la rampe | |

9. Limez les angles créés en découpant l'ensemble de maintien pour éviter que les arêtes vives n'entaillent le flexible.
10. Connectez le raccord du grand flexible sur l'ensemble distributeur au raccord situé à droite des soupapes d'alimentation de la rampe (Figure 17).
11. Débranchez le grand flexible du distributeur et examinez l'intérieur du distributeur (Figure 17). Vous devriez voir une ouverture remontant vers le haut dans le clapet à bille. Si ce n'est pas le cas, tournez la bille jusqu'à ce que l'ouverture soit parfaitement visible et remonte vers le haut.
12. Connectez le grand flexible au distributeur de commande (Figure 17).
13. Placez la garniture en caoutchouc sur le bord du châssis pour protéger le flexible (Figure 17).
14. Connectez l'extrémité d'un flexible court de 1/2 pouce au raccord ouvert sur le raccord en T S53 que vous avez monté dans le flexible d'agitation et amenez-le à la cannelure arrière de 1/2 pouce sur le petit ensemble clapet à bille (Figure 19).

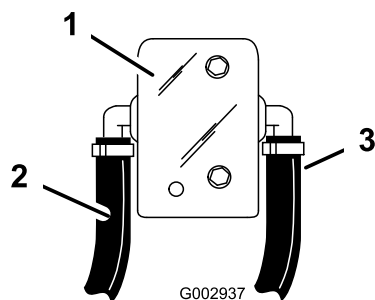


Figure 19

1. Côté droit du support du boîtier de commande
2. Du flexible d'agitation
3. Du flexible de dérivation

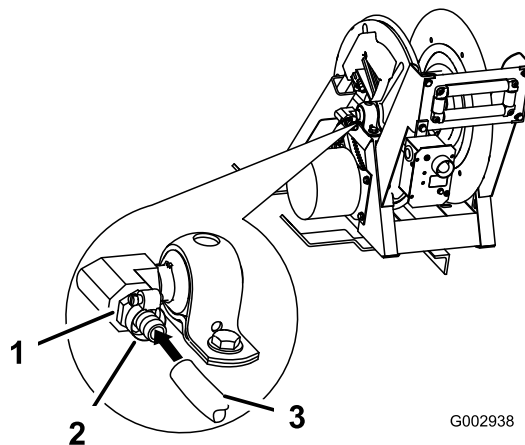


Figure 20

1. Orifice d'entrée
2. Raccord cannelé (1/2 pouce)
3. Flexible

15. Coupez le flexible à la bonne longueur pour éliminer le mou, puis branchez-le au raccord arrière.
16. Fixez le flexible aux raccords au moyen de 2 petits colliers.
17. Connectez l'extrémité d'un flexible court de 1/2 pouce au raccord ouvert sur le raccord en T S53 que vous avez monté dans le flexible de dérivation et amenez-le à la cannelure avant de 1/2 pouce sur le petit ensemble clapet à bille (Figure 19).
18. Coupez le flexible à la bonne longueur pour éliminer le mou, puis branchez-le au raccord arrière.
19. Fixez le flexible aux raccords au moyen de 2 petits colliers.
20. Enroulez du ruban Téfalon, dans le sens horaire, autour du filetage d'un raccord cannelé (3/4 pouce) et placez-le dans l'orifice d'entrée sur le côté du dévidoir (Figure 20).

21. Branchez l'ensemble flexible de 3/4 pouce à l'ensemble distributeur en face de l'avant du véhicule (Figure 21).

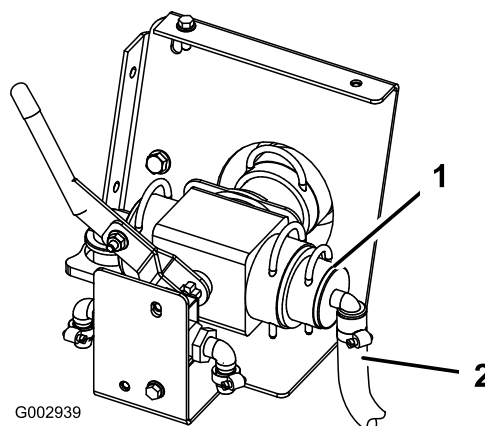


Figure 21

1. Ensemble distributeur de commande
2. Ensemble flexible

22. Connectez l'extrémité du flexible au raccord du dévidoir (Figure 20) et fixez les extrémités avec 2 petits colliers.
23. Attachez le flexible à la fente du socle de la cuve avec un serre-câble.

6

Montage des interrupteurs de commande et du manomètre

Pièces nécessaires pour cette opération :

1	Manomètre
1	Raccord réducteur et écrou
1	Petit raccord en plastique
1	Couvercle de boîtier de commande
1	Petit raccord argent
1	Tube rouge
1	Interrupteur à bascule
1	Interrupteur à rappel
1	Faisceau de câblage de boîtier de commande arrière
1	Fusible (10 A)
1	Couvercle de fils d'interrupteur
9	Boulon à embase (1/4 x 3/4 pouce)
4	Écrou à embase (1/4 pouce)
4	Bouton

Procédure

Montage des interrupteurs de commande et du manomètre

1. Enroulez du ruban Téflon, dans le sens anti-horaire, autour du filetage du manomètre et montez le raccord réducteur sur le manomètre (Figure 22).

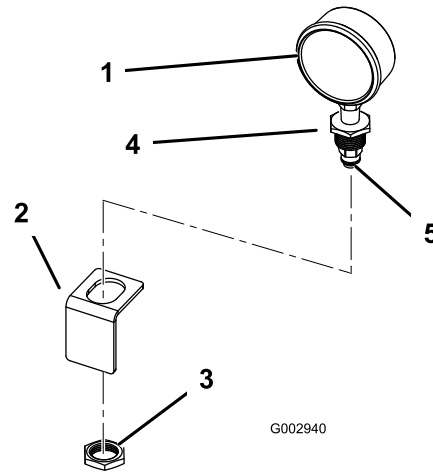


Figure 22

1. Manomètre
2. Support (dans le couvercle du boîtier de commande)
3. Écrou
4. Raccord réducteur
5. Raccord en plastique noir

2. Montez le raccord en plastique noir dans le raccord réducteur du manomètre (Figure 22).
3. Montez le manomètre dans le support sous l'ouverture ronde à l'intérieur du couvercle du boîtier de commande et fixez-le avec l'écrou fourni avec (Figure 22).

Remarque: L'avant du manomètre doit être en face de l'ouverture ronde du couvercle.

4. Enroulez du ruban Téflon, dans le sens anti-horaire, autour du filetage du petit raccord argent qui est fourni avec le tube rouge, et montez-le dans l'orifice que vous avez percé dans le raccord en T devant les soupapes de la rampe.
5. Montez les deux interrupteurs dans les trous rectangulaires en haut du couvercle (Figure 23). Montez l'interrupteur à rappel (c.-à-d. qui ne reste pas en position quand vous n'appuyez pas dessus) dans le trou portant les caractères variable continue, plus (+) et moins (-).

Remarque: Le petit trou carré au bas des interrupteurs doit être tourné vers la longue fente dans le couvercle.

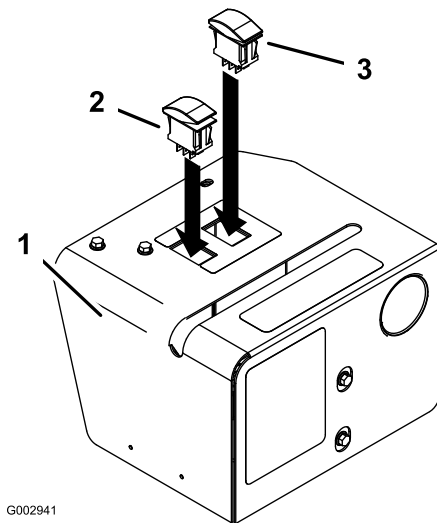


Figure 23

1. Couvercle de boîtier de commande
2. Interrupteur à bascule
3. Interrupteur à rappel

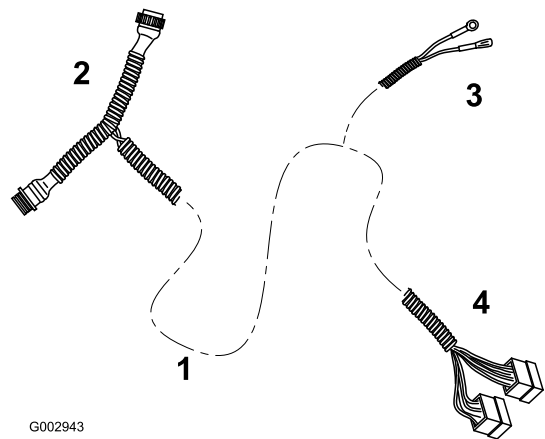


Figure 25

1. Faisceau de boîtier de commande arrière
2. Extrémité en T
3. Câble intermédiaire avec connecteur à œillet et connecteur à cosse rectangulaire
4. Connecteurs d'interrupteur

6. Débranchez les connecteurs sous le tableau de bord, entre le boîtier de commande manuelle et le faisceau de pulvérisation (Figure 24).

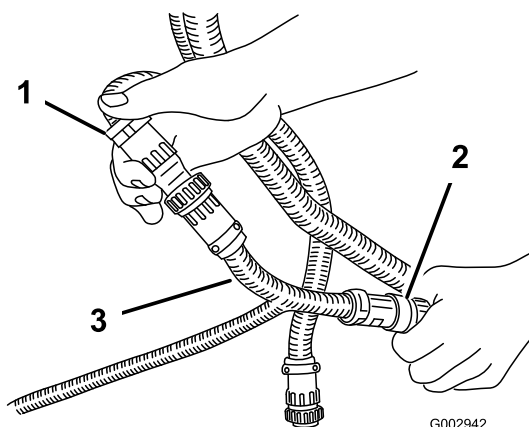


Figure 24

1. Faisceau de boîtier de commande manuelle existant
2. Faisceau de pulvérisation
3. Extrémité en T du nouveau faisceau de boîtier de commande arrière

7. Connectez l'extrémité en T du nouveau faisceau de boîtier de commande arrière entre le faisceau du boîtier de commande manuelle et le faisceau de pulvérisation (Figure 24 et Figure 25).
8. Faites passer le faisceau du boîtier de commande arrière à travers le tableau de bord, sous le véhicule, à travers les anneaux de faisceaux de câblage sous le plancher (Figure 26) ou les colliers en R sur les véhicules plus récents.

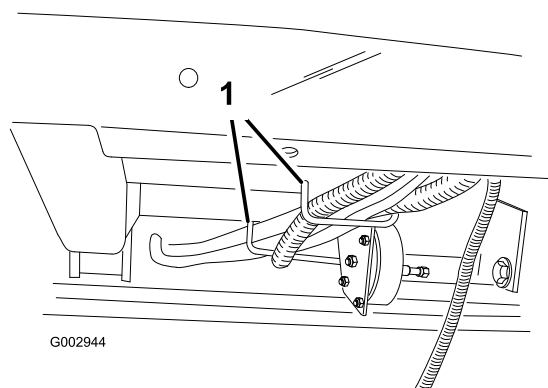


Figure 26

1. Anneaux de faisceaux (véhicules plus anciens)

9. Après avoir passé le boîtier de siège, faites passer le faisceau le long du flexible d'agitation avant jusqu'au côté arrière droit de la machine et le montant droit du bâti de la rampe (Figure 27).

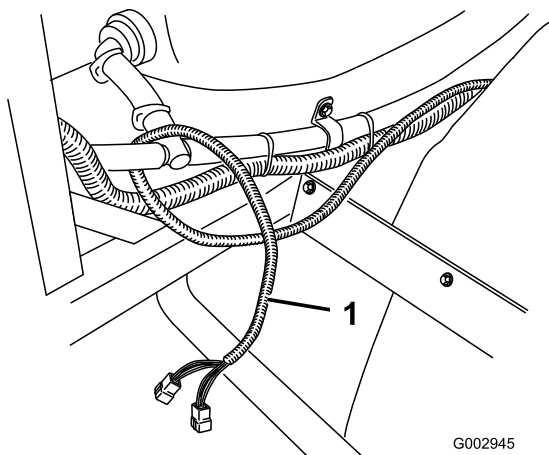


Figure 27

1. Chemin du faisceau de boîtier de commande arrière jusqu'au boîtier de commande

10. Faites passer le câble central dans le compartiment moteur et le long de l'avant du moteur, à travers les guide-câbles de retenue du faisceau de câblage principal.
11. Connectez le câble central muni d'une cosse rectangulaire au câble coupé de la boîte à fusibles sous le siège du conducteur (Figure 25 et Figure 28).

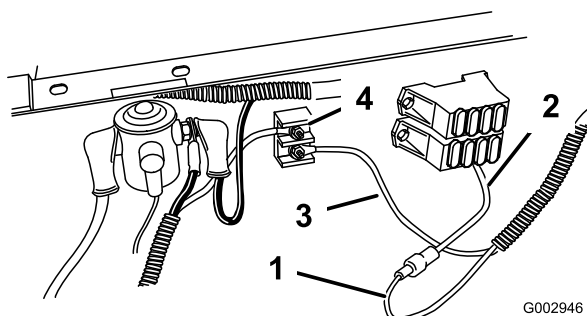


Figure 28

1. Câble central avec cosse rectangulaire
2. Position libre sur la boîte à fusibles
3. Câble central avec connecteur à œillet
4. Bornier de masse

12. Le cas échéant, montez un fusible de 10 A au point de connexion du câble.
13. Connectez le câble central, muni du connecteur à œillet, à un goujon de masse sur le bornier de masse (Figure 28).
14. Connectez le connecteur comportant principalement des fils verts et jaunes au sélecteur de pulvérisation (interrupteur à bascule) (Figure 29).

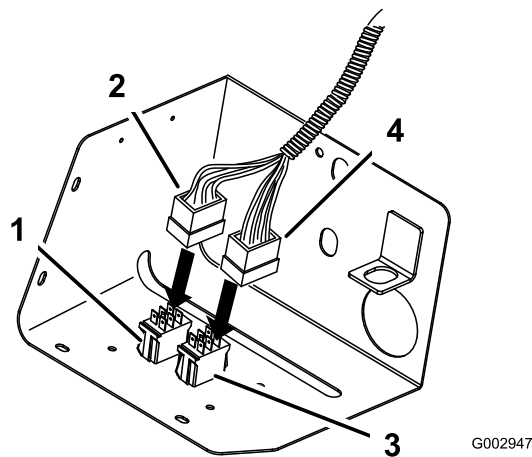


Figure 29

1. Sélecteur de pulvérisation
2. Connecteur avec fils principalement verts et jaunes
3. Interrupteur de régulation de débit
4. Connecteur avec fils multicolores

15. Connectez le connecteur muni de fils multicolores à l'interrupteur de régulation de débit (interrupteur à rappel) (Figure 29).
16. Placez le couvercle sur les interrupteurs et les fils (Figure 30) et fixez-le en position avec 4 boulons à embase (1/4 x 3/4 pouce) et 4 écrous à embase (1/4 pouce).

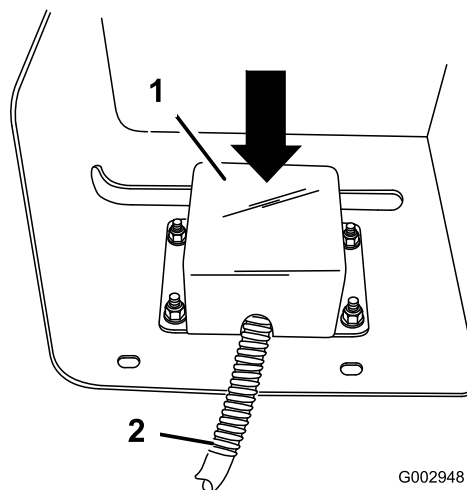


Figure 30

1. Couvercle de fils d'interrupteur
2. Faisceau de câblage

17. Raccordez le petit tube rouge au raccord argent que vous avez monté à l'étape 4 et raccordez l'autre extrémité au raccord situé au bas du manomètre.
18. Montez le couvercle du boîtier de commande sur le support du boîtier de commande (Figure

31) au moyen de 5 boulons à embase (1/4 x 3/4 pouce).

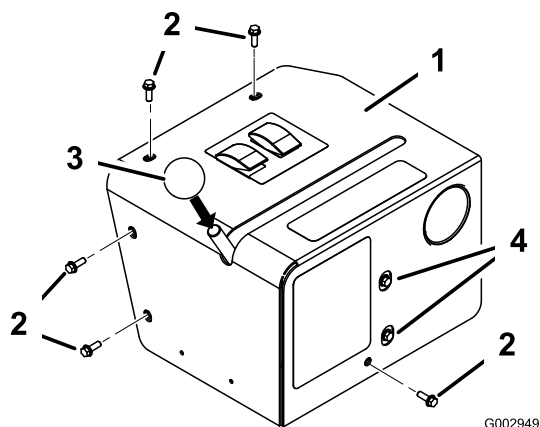


Figure 31

- | | |
|--------------------------------------|---------------------------------|
| 1. Couvercle de boîtier de commande | 3. Bouton |
| 2. Boulon à embase (1/4 x 3/4 pouce) | 4. Boulons de réglage de levier |

19. Montez le bouton sur le levier de commande de valve (Figure 31).
20. Le cas échéant, desserrez les boulons au panneau avant et repositionnez l'ensemble valve pour permettre au levier de se déplacer librement dans la fente (Figure 31).

7

Branchement du flexible de pulvérisation

Pièces nécessaires pour cette opération :

1	Flexible long avec raccord
1	Pistolet pulvérisateur
1	Petit collier

Procédure

1. Enroulez du ruban Téflon autour du filetage du raccord du long flexible et montez le raccord dans le tube de raccordement sur le dévidoir (Figure 32).

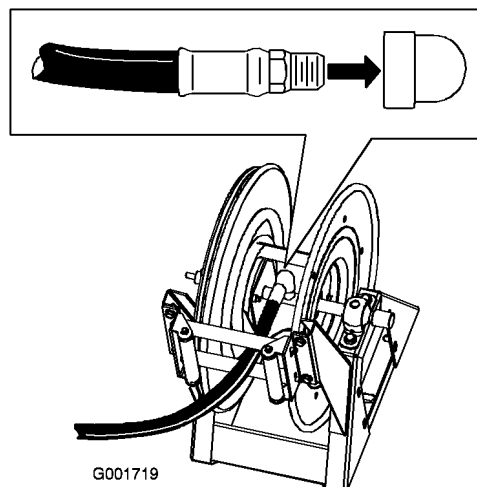


Figure 32

2. Connectez l'extrémité libre du long flexible au raccord du pistolet pulvérisateur (Figure 33).

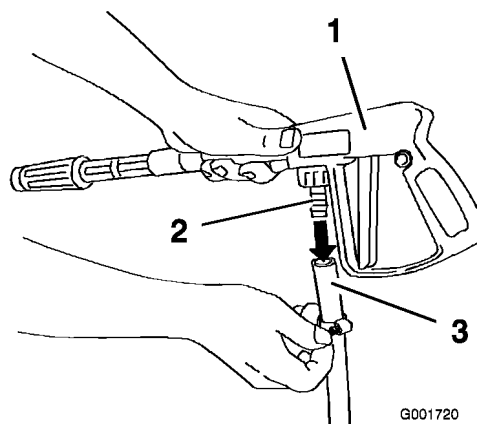


Figure 33

3. Fixez l'extrémité du flexible au moyen d'un petit collier à serrage par vis sans fin.
4. Connectez le câble négatif de la batterie à la batterie.
5. Appuyez sur le bouton d'enroulement du flexible et guidez le flexible soigneusement sur le dévidoir, en le déplaçant d'un côté à l'autre pour le répartir uniformément.



Les mains, les vêtements amples, les cheveux longs et les bijoux pendants peuvent se prendre dans le flexible et le dévidoir pendant l'enroulement et causer des blessures.

- N'approchez pas les mains du dévidoir et du flexible pendant que vous l'enroulez.
- Ne portez pas de vêtements amples ni de bijoux pendants, et attachez les cheveux longs.

Utilisation



Les liquides sous pression peuvent traverser la peau et causer des blessures graves.

- N'approchez pas les mains ou d'autres parties du corps des gicleurs d'où sort du liquide sous haute pression.
- Ne dirigez jamais le pistolet pulvérisateur vers des personnes ou des animaux.
- Vérifiez l'état de tous les flexibles et conduits de liquide, ainsi que le serrage de tous les raccords et branchements avant de mettre le circuit sous pression.
- Utilisez un morceau de papier ou de carton pour détecter les fuites.
- Dépressurisez soigneusement le système avant de travailler dessus.
- Consultez immédiatement un médecin si du liquide est injecté sous la peau.
- Les liquides chauds et les produits chimiques peuvent causer des brûlures et des blessures.

Protection du gazon quand la machine reste sur place

Important: Dans certains cas, la chaleur produite par le moteur, le radiateur et le silencieux peut endommager l'herbe quand vous pulvérisez sur place. Les modes de fonctionnement "sur place" comprennent l'agitation de la cuve, la pulvérisation manuelle et l'utilisation d'une rampe ambulante.

Prenez les précautions suivantes :

- **Évitez** de pulvériser sur place par temps chaud et/ou sec, car l'herbe peut être plus fragile dans ces conditions.
- **Évitez** de garer la machine sur la pelouse quand vous pulvérisez sur place. Garez-vous sur une piste pour chariots dans la mesure du possible.
- **Minimisez** le temps pendant lequel la machine reste sur place, moteur en marche. La durée d'immobilisation et la température ont toutes deux un effet sur l'état de l'herbe.

- **Réglez le régime moteur aussi bas que possible** pour obtenir la pression et le débit voulus. Cela minimise la chaleur produite et la vitesse de l'air provenant du ventilateur de refroidissement.
- Quand vous travaillez sur place, **laissez l'air s'échapper** vers le haut du compartiment moteur, en soulevant les ensembles protection du moteur/siège, au lieu de l'expulser sous le véhicule. Consultez le Manuel de l'utilisateur pour plus de précision sur le soulèvement des ensembles siège.

Remarque: Vous pouvez aussi utiliser une couverture de protection thermique sous le véhicule quand vous travaillez sur place pour offrir une meilleure protection contre la chaleur. Contactez votre concessionnaire Toro agréé pour vous procurer un kit couverture de protection thermique Toro pour le travail avec les pulvérisateurs.

Passage du mode pulvérisation par rampe au mode pulvérisation manuelle

1. Arrêtez la machine et serrez le frein de stationnement.



Si vous conduisez tout en utilisant le pulvérisateur manuel, vous risquez de perdre le contrôle de la machine, ce qui peut entraîner des blessures ou la mort. N'utilisez pas le pulvérisateur manuel pendant la conduite de la machine.

2. Réglez la manette d'accélérateur de 25 pour cent vers la position haut régime.
3. Vérifiez que la commande de la pompe est à la position de marche et que la commande Pro Control™ (le cas échéant) est réglée à la position manuelle.
4. Vérifiez que le verrou de la gâchette du pistolet pulvérisateur est verrouillé.
5. Placez le sélecteur de pulvérisation en position manuelle (Figure 34).

Remarque: Les accessoires pour dévidoir qui exigent un débit supérieur à 7 gallons/min peuvent être moins performants. La qualité de performance constatée par l'utilisateur dépend de la pression requise par l'accessoire, de la vitesse de l'accessoire et d'autres variables réglables. Pour la plupart des réglages raisonnables, les accessoires satisferont à ou dépasseront les besoins de l'utilisateur. Consultez le guide de sélection des buses pour de plus amples informations.

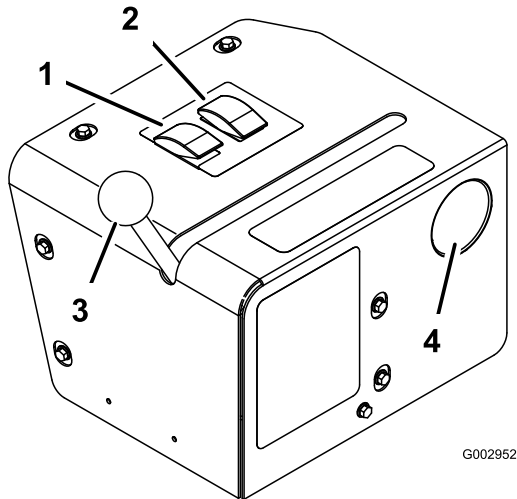


Figure 34

- | | |
|--|----------------------------------|
| 1. Sélecteur de pulvérisation | 3. Levier de commande de soupape |
| 2. Interrupteur de régulation de débit | 4. Manomètre |

- Rapprochez le levier de commande de soupape de la position pulvérisation manuelle (Figure 34).
- Réglez la commande de débit et la manette d'accélérateur pour augmenter ou réduire la pression au manomètre à la valeur voulue (Figure 34).

Remarque: Réglez l'accélérateur le plus bas possible pour obtenir la pression voulue. Pour ce faire, vous pouvez régler la pression au maximum avec la commande de débit, puis réguler le régime moteur jusqu'à obtention de la pression voulue.

Remarque: La pression de service maximale recommandée du kit dévidoir est de 1034 kPa (150 psi).

Pulvérisation manuelle

- Déroulez la longueur de flexible voulue.

Important: Ne tirez pas la flexible par le pistolet pulvérisateur. Tirez toujours le flexible en le saisissant directement. Le raccord du pistolet risque de se briser ou vous risquez d'endommager le flexible si vous le tirez par le pistolet pulvérisateur.

- Débloquez le verrou de la gâchette.
- Pointez le pistolet pulvérisateur vers la zone à pulvériser et actionnez la gâchette.
- Relâchez la gâchette et bloquez-la avec le verrou quand vous avez terminé.

Passage du mode pulvérisation manuelle au mode pulvérisation par rampe

- Appuyez sur la commande de régulation de débit pour réduire la pression jusqu'à ce que la pompe s'arrête.



Les mains, les vêtements amples, les cheveux longs et les bijoux pendants peuvent se prendre dans le flexible et le dévidoir pendant l'enroulement et causer des blessures.

- N'approchez pas les mains du dévidoir et du flexible pendant que vous l'enroulez.
- Ne portez pas de vêtements amples ni de bijoux pendants, et attachez les cheveux longs.

- Déplacez le levier de soupape en arrière à la position pulvérisation par rampe.
- Placez le sélecteur de pulvérisation en position pulvérisation par rampe.
- Pointez le pistolet pulvérisateur vers un endroit ne présentant aucun risque, débloquez le verrou de la gâchette et actionnez la gâchette jusqu'à ce qu'il ne reste plus de liquide dans le flexible. Bloquez ensuite la gâchette avec le verrou.

5. Appuyez sur le bouton d'enroulement sur le dévidoir jusqu'à ce que le flexible soit enroulé, à part quelques centimètres.
6. Remettez le pistolet pulvérisateur sur son support au dos du dévidoir.

Important: Si le flexible n'est pas attaché, il risque d'accrocher des objets ce qui endommagera le dévidoir.



Count on it.