



# Kit avvolgitubo elettrico

## Sprayer Multi-Pro 5600/5700 per grandi aree verdi

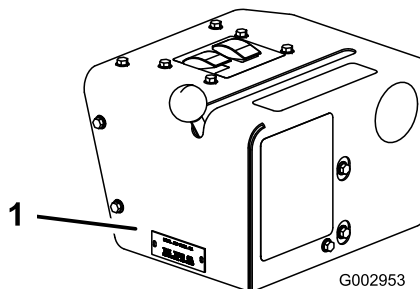
N° del modello 41569—Serie n. 260000001 e superiori

### Istruzioni per l'installazione

Leggete attentamente il presente manuale al fine di utilizzare e mantenere correttamente il prodotto. Le informazioni qui riportate aiuteranno voi ed altri ad evitare infortuni e a non danneggiare il prodotto. Sebbene la Toro progetti, produca e distribuisca prodotti all'insegna della sicurezza, voi siete responsabili del corretto utilizzo del prodotto in condizioni di sicurezza.

Per informazioni su prodotti e accessori, per la ricerca di un distributore o la registrazione del vostro prodotto, potete contattare Toro direttamente a [www.Toro.com](http://www.Toro.com).

Per assistenza, parti originali Toro o ulteriori informazioni contattate un Distributore Autorizzato o un Centro Assistenza Toro, ed abbiate sempre a portata di mano il numero del modello ed il numero di serie del prodotto. Figura 1 illustra la posizione del numero del modello e del numero di serie sul prodotto.



**Figura 1**

1. Targa del numero del modello e del numero di serie

N° del modello \_\_\_\_\_  
N° di serie \_\_\_\_\_

## Sicurezza

Il sistema di avvertimento adottato dal presente manuale identifica i pericoli potenziali e riporta messaggi di sicurezza, identificati dal simbolo di avvertimento (Figura 2), che segnala un pericolo

in grado di provocare infortuni gravi o la morte se non si osservano le precauzioni raccomandate.



**Figura 2**

1. Simbolo di avvertimento

Per evidenziare le informazioni vengono utilizzate altre due parole. **Importante** indica informazioni meccaniche di particolare importanza, e **Nota** evidenzia informazioni generali di particolare rilevanza.

Leggete anche le istruzioni per la sicurezza e l'uso riportate sul *Manuale dell'operatore* del veicolo.

- Non dirigete lo sprayer manuale verso persone o animali. I fluidi pressurizzati possono penetrare la pelle e causare gravi infortuni, con conseguente amputazione o anche la morte. Anche i liquidi bollenti e le sostanze chimiche possono causare ustioni o ferite. Se una qualsiasi parte del corpo dovesse venire a contatto con lo spruzzo, consultate immediatamente un medico che abbia dimestichezza con infortuni causati dall'iniezione di fluidi.
- Non mettete le mani o altre parti del corpo davanti all'ugello dello sprayer.
- Non lasciate le apparecchiature sotto pressione quando non siete presenti.
- Non usate lo sprayer manuale qualora il flessibile, il fermo del grilletto, l'ugello o altre parti siano danneggiate o mancanti.
- Non usate lo sprayer manuale in caso di fuoriuscite nei flessibili, raccordi o altri componenti.
- Non spruzzate nelle adiacenze di cavi elettrici.
- Non guidate sempre spruzzate con lo sprayer manuale.
- Indossate guanti di gomma, occhialoni di sicurezza ed una tuta di protezione integrale

quando spruzzate sostanze chimiche con lo sprayer manuale.

## Adesivi di sicurezza e informativi

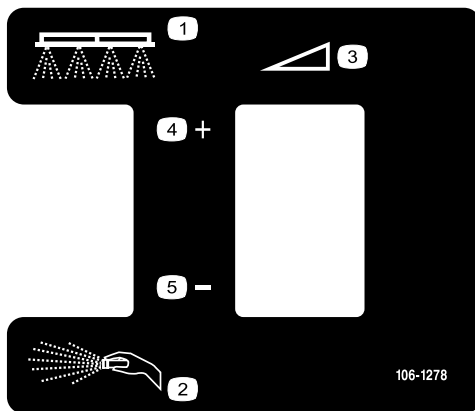


Gli adesivi di sicurezza e di istruzione sono chiaramente visibili, e sono affissi accanto a zone particolarmente pericolose. Sostituite gli adesivi danneggiati o smarriti.



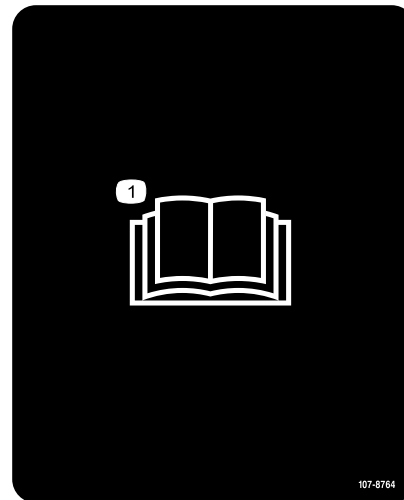
**106-1277**

1. Sprayer con barra      2. Sprayer manuale



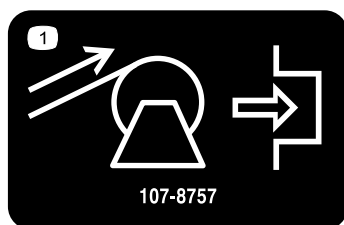
**106-1278**

1. Sprayer con barra      4. Aumento  
2. Sprayer manuale      5. Riduzione  
3. Regolazione continua  
variabile



**107-8764**

1. Per ulteriori informazioni leggete il *Manuale dell'operatore*.



**107-8757**

1. Riavvolgimento sull'avvolgitubo; premere per innestare.

# Preparazione

## Parti sciolte

Verificate che sia stata spedita tutta la componentistica, facendo riferimento alla seguente tabella.

Operazione	Descrizione	Qté	Uso
<b>1</b>	Non occorrono parti	–	Preparate la macchina.
<b>2</b>	Supporto per avvolgitubo Bullone a testa flangiata (3/8 x 1 pollice) Dado flangiato (3/8 pollice) Fascetta per avvolgitubo Gruppo avvolgitubo Bullone a testa flangiata (5/16 x 1 pollice) Dado flangiato (5/16 pollice) Fascetta per cavi	1 10 10 2 1 1 1 10	Assemblate il telaio.
<b>3</b>	Supporto della scatola di comando Bullone a testa flangiata (1/2 x 1/2 poll.) Dado flangiato (1/2 pollice)	1 1 1	Montate il supporto di regolazione del flusso.
<b>4</b>	Gruppo valvola di regolazione Raccordo a T S53 Fascetta stringitubo, grande (1 poll.) Fascetta stringitubo, media Fascetta stringitubo, grande (1/2 poll.)	1 1 4 1 4	Inserite nei flessibili della macchina.
<b>5</b>	Staffa di montaggio della scatola di comando Bullone a testa flangiata (5/16 x 3/4 pollice) Dado flangiato (5/16 pollice) Gruppo valvola a sfera Bullone a testa flangiata (1/4 x 3/4 poll.) Dado flangiato (1/4 pollice) Trim in gomma Flessibile corto (diam. 1/2 poll.) Raccordo dentellato in bronzo (3/4 poll.) Gruppo flessibile	1 2 2 1 4 2 1 2 1 1	Montaggio delle valvole di comando.

Operazione	Descrizione	Qté	Uso
<b>6</b>	Indicatore della pressione	1	Montate i comandi e l'indicatore della pressione.
	Riduttore e dado	1	
	Raccordo piccolo in plastica	1	
	Coperchio della scatola di comando	1	
	Raccordo piccolo d'argento	1	
	Tubi rossi	1	
	Commutatore	1	
	Interruttore momentaneo	1	
	Cablaggio preassemblato posteriore della scatola di comando	1	
	Fusibile 10 A	1	
	Coprifilo del commutatore	1	
	Bullone a testa flangiata (1/4 x 3/4 poll.)	9	
	Dado flangiato (1/4 pollice)	4	
	Manopola	4	
<b>7</b>	Flessibile lungo con raccordo	1	Collegate il flessibile dello sprayer.
	Pistola a spruzzo	1	
	Fascetta stringitubo piccola	1	

**Nota:** Stabilite il lato sinistro e destro della macchina dalla normale posizione di guida.

**Nota:** Per il montaggio di questo kit viene utilizzato un nastro di tenuta della filettatura.

**1**

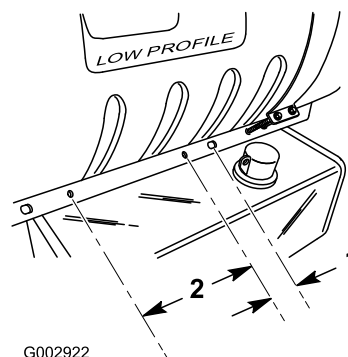
## Preparazione della macchina

### Non occorrono parti

### Procedura

1. Verificate che la macchina non contenga alcun fluido. Se nella macchina sono stati utilizzati dei prodotti chimici, lavate accuratamente l'impianto con acqua pulita e scaricate l'acqua; vedere le istruzioni sul *Manuale dell'operatore* del veicolo.
2. Staccate il morsetto negativo dalla batteria.
3. Sulla sella del serbatoio, a destra della macchina, individuate il terzo foro dal frontale della macchina. Misurate sulla sella del serbatoio 5 cm dietro il centro del terzo foro, e fate un segno (Figura 3).

**Nota:** Se in questa posizione esiste già un foro, procedete alla sezione Montaggio del telaio.



**Figura 3**

1. 5 cm

2. 25 cm

4. Misurate 25 cm indietro dal segno, e fate un segno a questo punto (Figura 3).
5. Nei punti contrassegnati praticate due fori del diametro di 7/16 poll., centrati verticalmente nella sella del serbatoio (Figura 3).

# 2

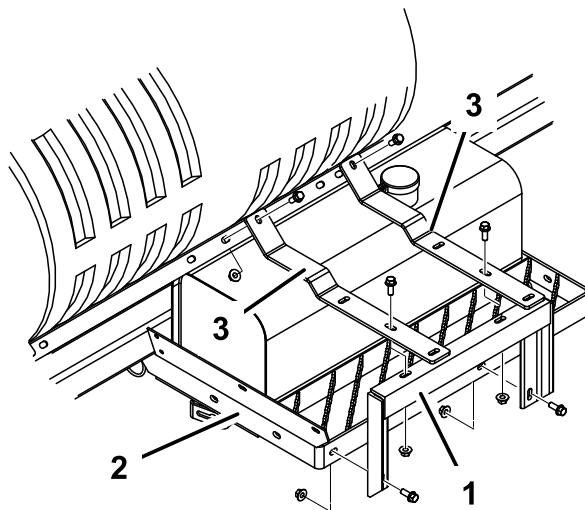
## Assemblaggio del telaio

### Parti necessarie per questa operazione:

1	Supporto per avvolgitubo
10	Bullone a testa flangiata (3/8 x 1 pollice)
10	Dado flangiato (3/8 pollice)
2	Fascetta per avvolgitubo
1	Gruppo avvolgitubo
1	Bullone a testa flangiata (5/16 x 1 pollice)
1	Dado flangiato (5/16 pollice)
10	Fascetta per cavi

### Procedura

1. Montate il supporto dell'avvolgitubo sull'attacco del serbatoio idraulico (Figura 4) utilizzando due bulloni a testa flangiata (3/8 x 1 pollice) e due dadi flangiati (3/8 pollice). Non serrate a fondo i dadi, che regolerete più avanti.



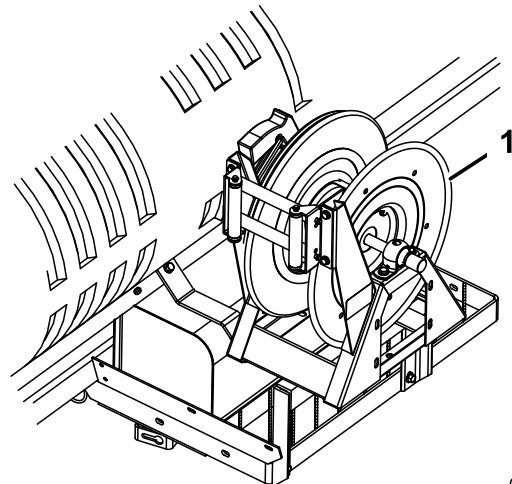
G002923

**Figura 4**

1. Supporto per avvolgitubo
2. Attacco del serbatoio idraulico
3. Fascette per avvolgitubo

2. Montate le estremità delle due fascette nei fori della sella del serbatoio identificati e/o praticati in precedenza (Figura 4) usando due bulloni a testa flangiata (3/8 x 1 pollice) e due dadi flangiati (3/8 pollice).

3. Montate il supporto dell'avvolgitubo sulle fascette dell'avvolgitubo (Figura 4) utilizzando due bulloni a testa flangiata (3/8 x 1 pollice) e due dadi flangiati (3/8 pollice).
4. Allineate le fascette ed il supporto dell'avvolgitubo, quindi serrate tutti gli elementi di fissaggio.
5. Montate il gruppo avvolgitubo sulle fascette dell'avvolgitubo (Figura 5) utilizzando quattro bulloni a testa flangiata (3/8 x 1 pollice) e quattro dadi flangiati (3/8 pollice).

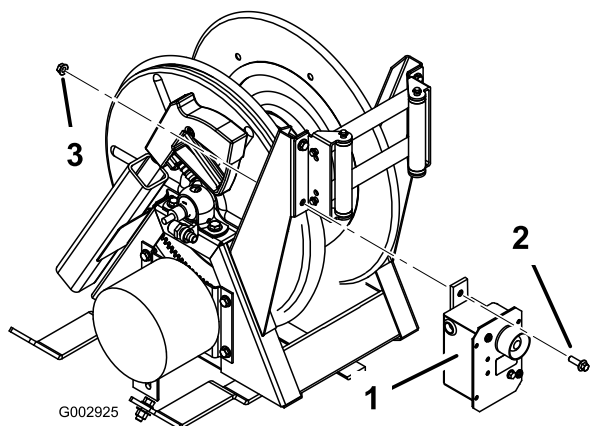


G002924

**Figura 5**

1. Gruppo avvolgitubo

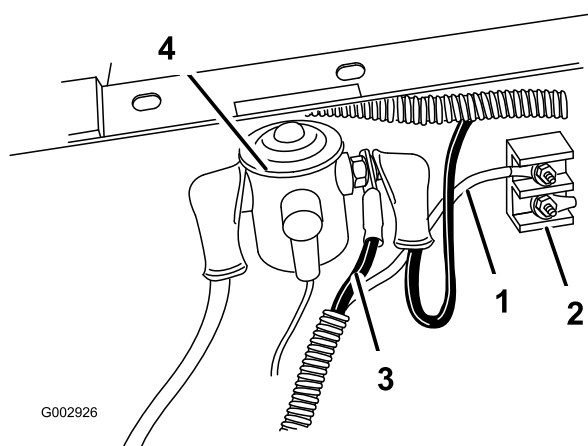
6. Togliete e gettate il bullone e il dado dal supporto interno inferiore del rullo sull'avvolgitubo, e montate il quadro elettrico nel foro (Figura 6) utilizzando un bullone a testa flangiata (5/16 x 1 pollice) e un dado flangiato (5/16 pollice).



**Figura 6**

- |                                                 |                                  |
|-------------------------------------------------|----------------------------------|
| 1. Quadro elettrico                             | 3. Dado flangiato (5/16 pollice) |
| 2. Bullone a testa flangiata (5/16 x 1 pollice) |                                  |

7. Infilate il cavo preassemblato dell'avvolgitubo dal quadro elettrico tra il telaio della macchina ed i supporti della sella, per unirlo al cablaggio principale.
8. Seguite il cablaggio preassemblato principale nella base del sedile, sopra il radiatore e il serbatoio di riserva, fino al solenoide accessorio.
9. Infilate il cablaggio preassemblato lungo il cablaggio principale fino al blocco portafusibili/solenoide, e fissatelo con dieci fascette per cavi.
10. Collegate il conduttore elettrico al solenoide sotto il sedile del conducente (Figura 7).



**Figura 7**

- |                                 |                         |
|---------------------------------|-------------------------|
| 1. Cavo nero                    | 3. Cavo rosso           |
| 2. Morsettiera di messa a terra | 4. Solenoide ausiliario |

**Nota:** Il lato carico può essere stabilito testando entrambi i poli del solenoide con l'accensione spenta. Il lato caldo indicherà un valore di 12 V circa, mentre il lato carico sarà privo di tensione. Per confermare il lato carico, girare l'accensione in posizione di marcia o On, ed eseguire di nuovo il test per questo lato. Il lato carico mostrerà un valore di 12 V circa con l'accensione attivata. Prima di procedere con il montaggio o la manutenzione spegnete l'accensione e togliete la chiave.

11. Collegate l'estremità del filo nero di messa a terra ad un prigioniero di messa a terra, sulla morsettiera di messa a terra (Figura 7).

## 3

### Montaggio del supporto di regolazione del flusso

#### Parti necessarie per questa operazione:

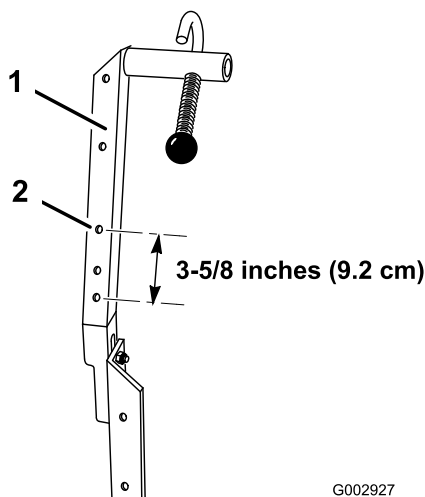
1	Supporto della scatola di comando
1	Bullone a testa flangiata (1/2 x 1/2 poll.)
1	Dado flangiato (1/2 pollice)

#### Procedura

Preparate o montate l'asta d'attacco come segue.

- Sulle macchine con numero di serie 259999999 o inferiore, dotate di barra normale, praticate un foro (diam. 11/32 poll.) nel supporto per barra di destra, 9,2 cm sopra il centro del foro inferiore (Figura 8).

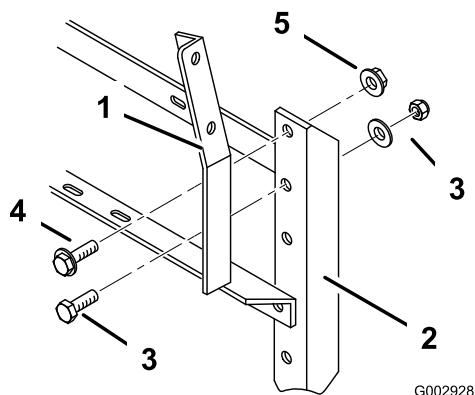
**Nota:** Verificate la posizione del supporto della barra, a destra, che dev'essere montato il più basso possibile nelle scanalature di montaggio. In caso negativo, allentate gli elementi di fissaggio, abbassate il supporto e serrate gli elementi di fissaggio.



**Figura 8**

1. Supporto della barra, a destra
2. Praticate questo foro, del diametro di 11/32 poll.

- Sulle macchine con numero di serie 260000001 o superiore, e sulle macchine con barre coperte o prive di barre, montate la staffa di supporto della scatola di comando sul telaio della barra posteriore, a destra (Figura 9), usando la bulloneria a corredo, un bullone a testa flangiata (1/2 x 1/2 poll.) e un dado flangiato (1/2 pollice).



**Figura 9**

1. Staffa di supporto della scatola di comando
2. Telaio della barra posteriore, a destra
3. Bulloneria a corredo
4. Bullone a testa flangiata (1/2 x 1/2 poll.)
5. Dado flangiato (1/2 pollice)

# 4

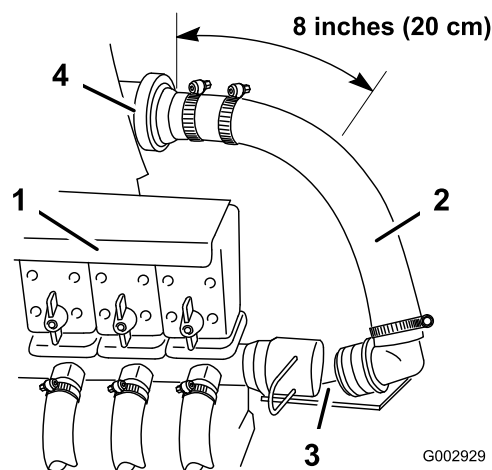
## Inserimento nei flessibili della macchina

### Parti necessarie per questa operazione:

1	Gruppo valvola di regolazione
1	Raccordo a T S53
4	Fascetta stringitubo, grande (1 poll.)
1	Fascetta stringitubo, media
4	Fascetta stringitubo, grande (1/2 poll.)

### Procedura

- Togliete il fermo che fissa l'estremità del flessibile di alimentazione della barra, collegata al raccordo a T situato a destra delle valvole di alimentazione della barra, e rimuovete il flessibile (Figura 10).



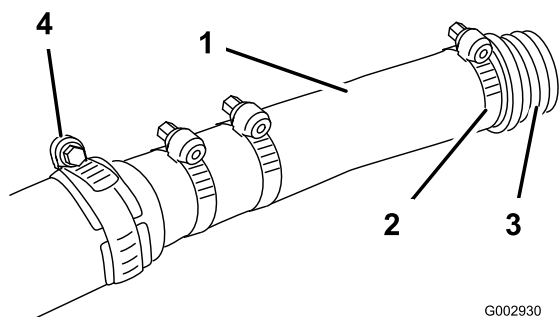
**Figura 10**

1. Valvole di alimentazione della barra
2. Flessibile di alimentazione della barra
3. Scollegate qui
4. Flussometro della barra

- Tagliate il flessibile di alimentazione della barra a 20 cm a destra del flussometro (se in dotazione), o a 114 cm dal raccordo a T di alimentazione (situato subito dietro le valvole della barra) utilizzando un seghetto (Figura 10). Togliete la fascetta stringitubo dal lato allentato, e scartate il flessibile ed il raccordo.
- Togliete il raccordo dentellato e il fermo dal gruppo valvola di regolazione (Figura 16).

4. Spalmate una generosa quantità di sapone liquido sulla dentellatura del raccordo ed all'interno del flessibile proveniente dal flussometro o dal raccordo a T, come pertinente.
5. Montate sul flessibile una grossa fascetta stringitubo (tolta dal flessibile alla voce 2) e montate il raccordo a fondo nel flessibile, fissandolo con la fascetta (Figura 11).

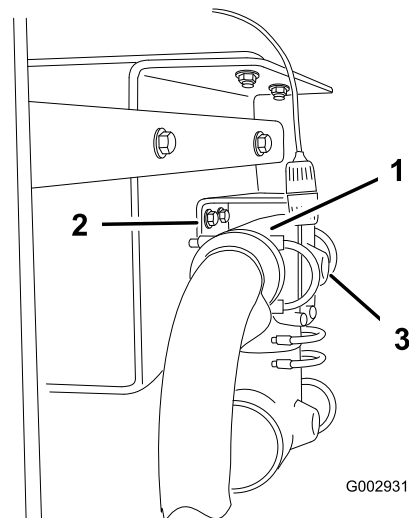
**Importante:** Potreste avere difficoltà nell'inserire il raccordo nel flessibile. Tuttavia, è molto importante inserirlo a fondo nel flessibile, per garantire che non perda. All'occorrenza, togliete il flessibile dalla macchina all'altezza del flussometro.



**Figura 11**

- |                                  |                       |
|----------------------------------|-----------------------|
| 1. Flessibile da giardino        | 3. Raccordo           |
| 2. Fascetta stringitubo a cricco | 4. Divisore di flusso |

6. Togliete gli elementi di fissaggio che ancorano il raccordo a T dietro la valvola di alimentazione della barra, in modo che il raccordo a T si stacchi e penda sul flessibile (Figura 12).

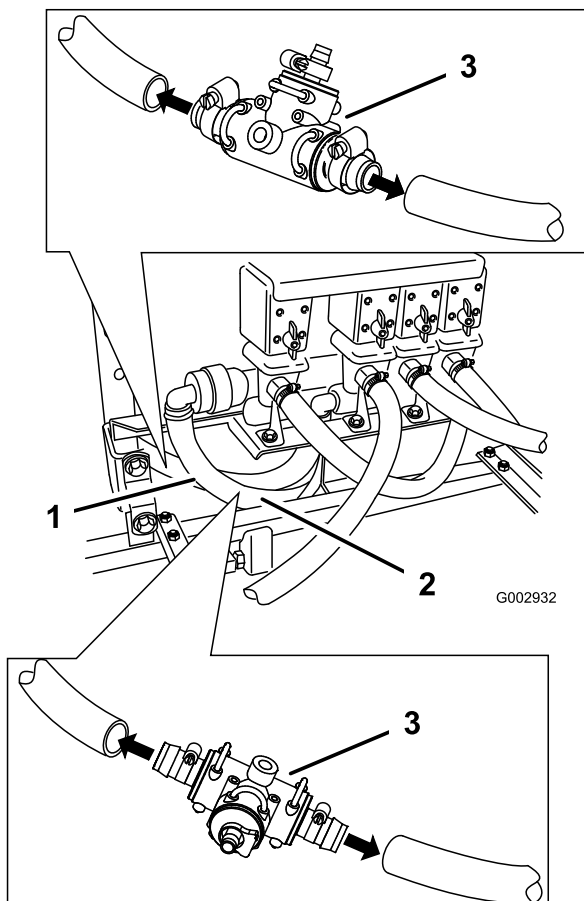


**Figura 12**

- |                                                                |                                     |
|----------------------------------------------------------------|-------------------------------------|
| 1. Raccordo a T dietro le valvole di alimentazione della barra | 3. Orifizio (praticare un foro qui) |
| 2. Elementi di fissaggio                                       |                                     |

7. Praticate con cautela un foro (diam. 1/4 poll.) sulla parte anteriore dell'orifizio, sul retro del raccordo a T (Figura 12).
8. Montate il raccordo a T sul retro delle valvole di alimentazione della barra, e fissatelo con gli elementi di fissaggio tolti in precedenza.
9. Tagliate il flessibile di bypass al centro tra le valvole della barra ed il serbatoio (Figura 13).





**Figura 13**

1. Flessibile di bypass  
2. Flessibile dell'agitatore  
3. Raccordo a T S53

10. Spalmate del sapone liquido sulla dentellatura, inserite un gruppo raccordo a T S53 nello spazio creato dal taglio, e fissatelo con due fascette stringitubo grandi (Figura 13).
11. Tagliate a metà il flessibile di alimentazione dell'agitatore (Figura 13).
12. Spalmate del sapone liquido sulla dentellatura, inserite un gruppo raccordo a T S53 nello spazio creato dal taglio, e fissatelo con due fascette stringitubo grandi (Figura 13).

# 5

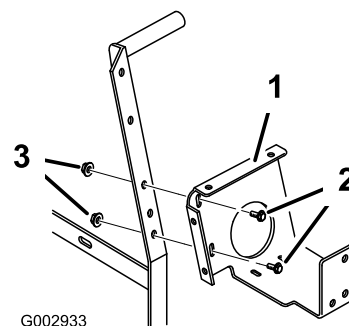
## Montaggio delle valvole di comando

### Parti necessarie per questa operazione:

1	Staffa di montaggio della scatola di comando
2	Bullone a testa flangiata (5/16 x 3/4 pollice)
2	Dado flangiato (5/16 pollice)
1	Gruppo valvola a sfera
4	Bullone a testa flangiata (1/4 x 3/4 poll.)
2	Dado flangiato (1/4 pollice)
1	Trim in gomma
2	Flessibile corto (diam. 1/2 poll.)
1	Raccordo dentellato in bronzo (3/4 poll.)
1	Gruppo flessibile

### Procedura

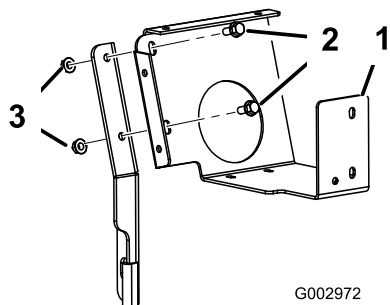
1. Montate la staffa di montaggio della scatola di comando sul supporto della barra o sulla staffa di supporto della scatola di comando, come opportuno, (Figura 14 o Figura 15), usando due bulloni a testa flangiata (5/16 x 3/4 pollice) e due dadi flangiati (5/16 pollice).
- Per le macchine con numero di serie 259999999 o inferiore dotate di barra standard:



**Figura 14**

1. Staffa di montaggio della scatola di comando  
2. Bullone a testa flangiata (5/16 x 3/4 pollice)  
3. Dado flangiato (5/16 pollice)

- Per le macchine con numero di serie 260000001 o superiore, o sulle macchine con barre coperte o prive di barre:

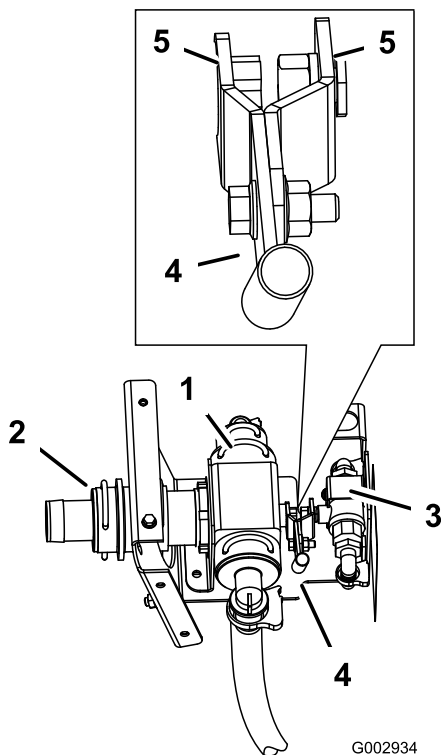


G002972

**Figura 15**

- |                                                   |                                  |
|---------------------------------------------------|----------------------------------|
| 1. Staffa di montaggio della scatola di comando   | 3. Dado flangiato (5/16 pollice) |
| 2. Bullone a testa flangiata (5/16 x 3/4 pollice) |                                  |

2. Collegate l'estremità del gruppo leva sul gruppo valvola a sfera piccola, al gruppo valvola di comando (Figura 16).

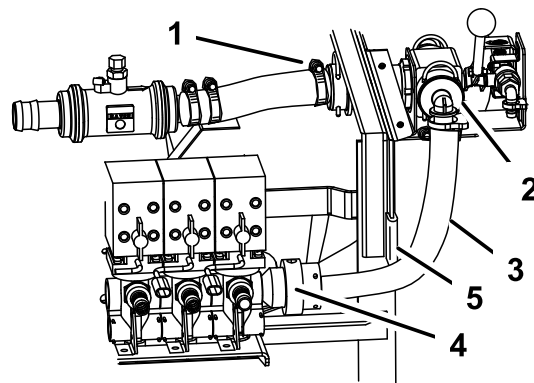


G002934

**Figura 16**

- |                                   |                         |
|-----------------------------------|-------------------------|
| 1. Gruppo valvola di regolazione  | 4. Gruppo leva          |
| 2. Raccordo e ancoraggio          | 5. Asse del gruppo leva |
| 3. Gruppo valvola a sfera piccola |                         |

3. Collegate il raccordo montato nel flessibile di alimentazione della barra al gruppo valvola di comando, fissandolo con l'ancoraggio tolto in precedenza (Figura 17).

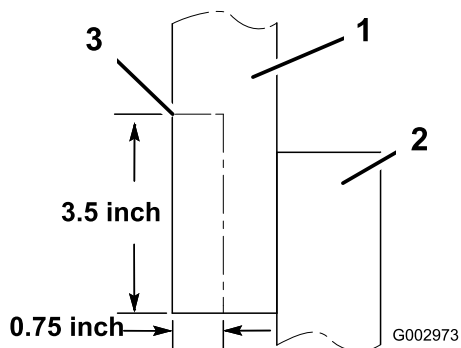


G002935

**Figura 17**

- |                                                                                                        |                                                                                                                             |
|--------------------------------------------------------------------------------------------------------|-----------------------------------------------------------------------------------------------------------------------------|
| 1. In questo punto, collegate il flessibile di alimentazione della barra al gruppo valvola di comando. | 4. In questo punto, collegate il flessibile grande del gruppo valvola di comando alle valvole di alimentazione della barra. |
| 2. Gruppo valvola di regolazione                                                                       | 5. Trim in gomma                                                                                                            |
| 3. Flessibile grande                                                                                   |                                                                                                                             |

4. Montate il gruppo valvola di comando sulla staffa di montaggio della scatola di comando (Figura 17) usando due bulloni a testa flangiata (1/4 x 3/4 poll.) senza serrare gli elementi di fissaggio.
5. Montate il gruppo valvola a sfera piccola sulla staffa di montaggio della scatola di comando (Figura 17) usando due bulloni a testa flangiata (1/4 x 3/4 poll.) e due dadi flangiati (1/4 pollice), senza serrare gli elementi di fissaggio.
6. Allineate gli assi delle leve su ciascuna valvola, e le valvole (Figura 17). All'occorrenza, perché tutto sia inserito correttamente, allentate le fascette stringitubo che fissano il flussometro alla macchina.
7. Serrate tutta la bulloneria.
8. Sui vecchi modelli è necessario tagliare il gruppo di tenuta per lasciare lo spazio per il flessibile (Figura 18).

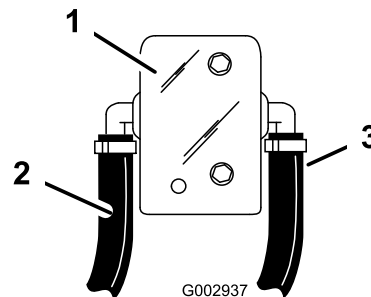


**Figura 18**

Vista dal lato destro del veicolo

- |                         |             |
|-------------------------|-------------|
| 1. Tenuta della barra   | 3. Ritaglio |
| 2. Montante della barra |             |

9. Limate gli angoli lasciati dal taglio del gruppo di tenuta, perché gli spigoli non taglino il flessibile.
10. Collegate il raccordo sul flessibile grande del gruppo valvola di comando al raccordo sul lato destro delle valvole di alimentazione della barra (Figura 17).
11. Scollegate il flessibile grande dalla valvola di comando, e guardate all'interno della valvola (Figura 17). Dovreste vedere un'apertura ricurva verso l'alto nella sfera di controllo. In caso contrario, girate la sfera finché l'apertura non è chiaramente visibile, ricurva verso l'alto.
12. Collegate il flessibile grande alla valvola di comando (Figura 17).
13. Collocate il trim in gomma sopra il bordo del telaio per proteggere il flessibile (Figura 17).
14. Collegate l'estremità di un flessibile corto da 1/2 poll. nel gruppo di tenuta aperto sul raccordo a T S53 montato nel flessibile dell'agitatore, e infilatelo nella dentellatura posteriore da 1/2 poll. sul gruppo valvola a sfera piccola (Figura 19).



**Figura 19**

- |                                                                         |                             |
|-------------------------------------------------------------------------|-----------------------------|
| 1. Lato destro della staffa di<br>montaggio della scatola di<br>comando | 3. Dal flessibile di bypass |
| 2. Dal flessibile dell'agitatore                                        |                             |

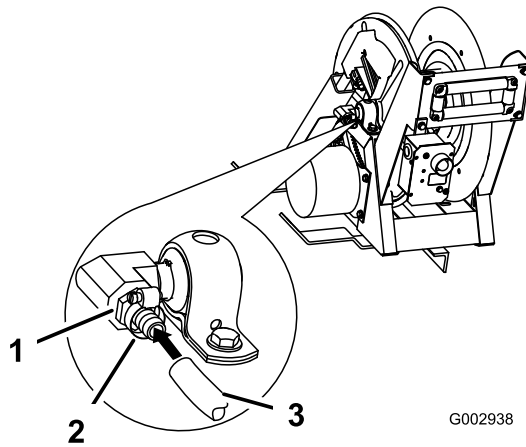
15. Tagliate il flessibile alla giusta lunghezza per eliminare l'allentamento eccessivo, quindi collegatelo al raccordo posteriore.
16. Fissate il flessibile ai raccordi con due piccole fascette stringitubo.
17. Collegate l'estremità di un flessibile corto da 1/2 poll. nel gruppo di tenuta aperto sul raccordo a T S53 montato nel flessibile di bypass, e infilatelo nella dentellatura anteriore da 1/2 poll. sul gruppo valvola a sfera piccola (Figura 19).
18. Tagliate il flessibile alla giusta lunghezza per eliminare l'allentamento eccessivo, quindi collegatelo al raccordo anteriore.
19. Fissate il flessibile ai raccordi con due piccole fascette stringitubo.
20. Avvolgete del nastro di Teflon in senso antiorario attorno ai filetti del raccordo dentellato (3/4 poll.) e montatelo nell'orifizio di entrata sul fianco dell'avvolgitubo (Figura 20).

# 6

## Montaggio dei comandi e dell'indicatore della pressione

### Parti necessarie per questa operazione:

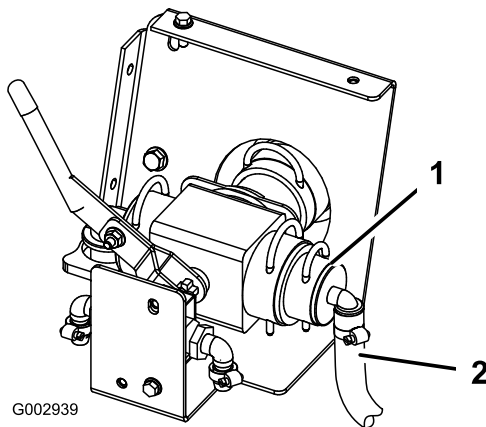
1	Indicatore della pressione
1	Riduttore e dado
1	Raccordo piccolo in plastica
1	Coperchio della scatola di comando
1	Raccordo piccolo d'argento
1	Tubi rossi
1	Commutatore
1	Interruttore momentaneo
1	Cablaggio preassemblato posteriore della scatola di comando
1	Fusibile 10 A
1	Coprifilo del commutatore
9	Bullone a testa flangiata (1/4 x 3/4 poll.)
4	Dado flangiato (1/4 pollice)
4	Manopola



**Figura 20**

1. Orifizio di entrata  
2. Raccordo dentellato (1/2 pollice)  
3. Flessibile da giardino

21. Collegate il gruppo flessibile da 3/4 poll. al gruppo valvola di comando rivolto verso la parte anteriore del veicolo (Figura 21).



**Figura 21**

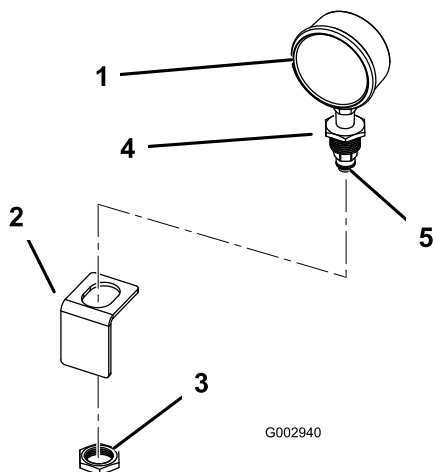
1. Gruppo valvola di regolazione  
2. Gruppo flessibile

22. Collegate il gruppo flessibile al raccordo sull'avvolgitubo (Figura 20) e fissate entrambe le estremità con due piccole fascette stringitubo.  
23. Ancorate il flessibile alla fessura della sella del serbatoio con una fascetta per cavi.

### Procedura

#### Montaggio dei comandi e dell'indicatore della pressione

1. Avvolgete del nastro di Teflon in senso antiorario attorno ai filetti del raccordo dell'indicatore e montate il riduttore sull'indicatore (Figura 22).



**Figura 22**

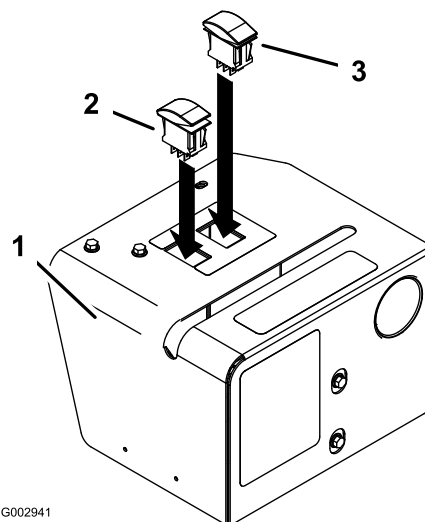
- |                                                            |                              |
|------------------------------------------------------------|------------------------------|
| 1. Indicatore della pressione                              | 4. Riduttore                 |
| 2. Staffa (interno del coperchio della scatola di comando) | 5. Raccordo nero in plastica |
| 3. Dado                                                    |                              |

- Montate il raccordo nero in plastica nel riduttore presente sull'indicatore (Figura 22).
- Montate l'indicatore della pressione nella staffa sottostante l'apertura circolare, all'interno del coperchio della scatola di comando, e fissate con il dado a corredo (Figura 22).

**Nota:** Il quadrante dell'indicatore deve essere rivolto verso l'apertura circolare del coperchio.

- Avvolgete del nastro di Teflon in senso antiorario attorno ai filetti del piccolo raccordo d'argento a corredo dei tubi rossi, e montate il raccordo nell'orifizio praticato sul raccordo a T, davanti alle valvole della barra.
- Montate i due comandi nei fori rettangolari sopra il coperchio (Figura 23). Montate l'interruttore momentaneo (interruttore che rimane al centro quando non è premuto) nel foro contrassegnato dalla variabile continua e dai segni più (+) e meno (-).

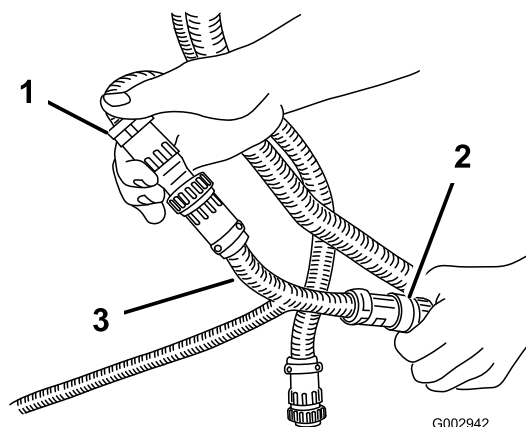
**Nota:** Il forellino quadrato in fondo agli interruttori deve essere rivolto verso la lunga fessura nel coperchio.



**Figura 23**

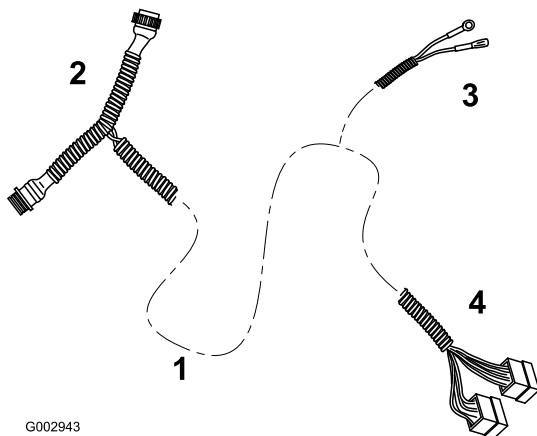
- |                                       |                            |
|---------------------------------------|----------------------------|
| 1. Coperchio della scatola di comando | 3. Interruttore momentaneo |
| 2. Commutatore                        |                            |

- Scollegate i connettori sotto la plancia, tra la scatola di comando manuale ed il cablaggio preassemblato dello sprayer (Figura 24).



**Figura 24**

- |                                                                       |                                                                                        |
|-----------------------------------------------------------------------|----------------------------------------------------------------------------------------|
| 1. Cablaggio preassemblato della scatola di comando manuale esistente | 3. Estremità a T del nuovo cablaggio preassemblato posteriore della scatola di comando |
| 2. Cablaggio preassemblato dello sprayer                              |                                                                                        |

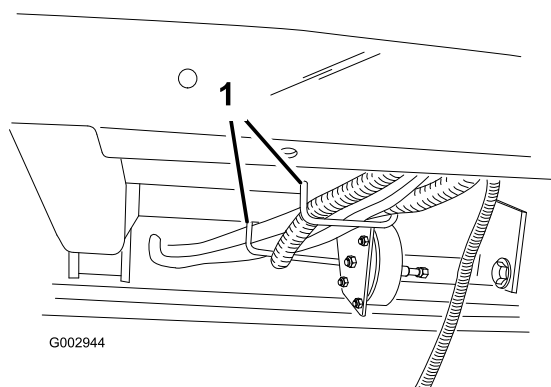


G002943

**Figura 25**

- |                                                                |                                                                        |
|----------------------------------------------------------------|------------------------------------------------------------------------|
| 1. Cablaggio preassemblato posteriore della scatola di comando | 3. Cavo centrale con connettore ad anello e connettore a spina piatta. |
| 2. Estremità a T                                               | 4. Connettori di accensione                                            |

7. Collegate l'estremità a T del nuovo cablaggio posteriore della scatola di comando tra il cablaggio preassemblato della scatola di comando manuale ed il cablaggio dello sprayer (Figura 24 e Figura 25).
8. Infilate il cablaggio preassemblato posteriore della scatola di comando attraverso la plancia, sotto il veicolo, attraverso gli anelli del cablaggio preassemblato sotto il pianale (Figura 26), o attraverso i morsetti a R sui veicoli più recenti.

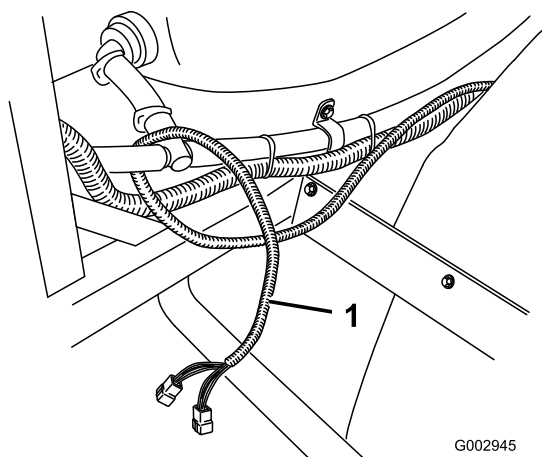


G002944

**Figura 26**

1. Anelli del cablaggio preassemblato (veicoli precedenti)

9. Dopo aver passato la cassetta del sedile, infilate il cablaggio preassemblato lungo il percorso del flessibile anteriore dell'agitazione verso tergo, sulla destra della macchina, ed il montante del telaio della barra destra (Figura 27).

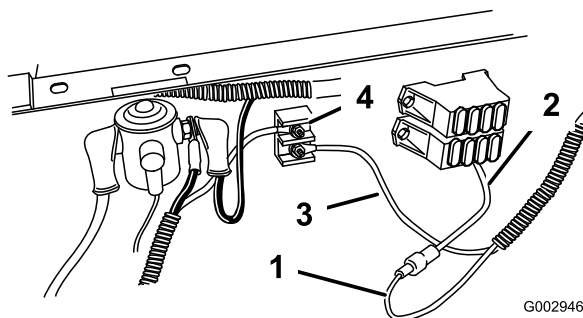


G002945

**Figura 27**

1. Cablaggio preassemblato posteriore della scatola di comando, indirizzato verso la scatola di comando

10. Infilate il cavo centrale nel vano motore e davanti al motore, attraverso le guide dei cavi che fissano il cablaggio preassemblato principale.
11. Collegate il cavo centrale con i connettori piatti al cavo aperto sul portafusibili, sotto il sedile del conducente (Figura 25e Figura 28).

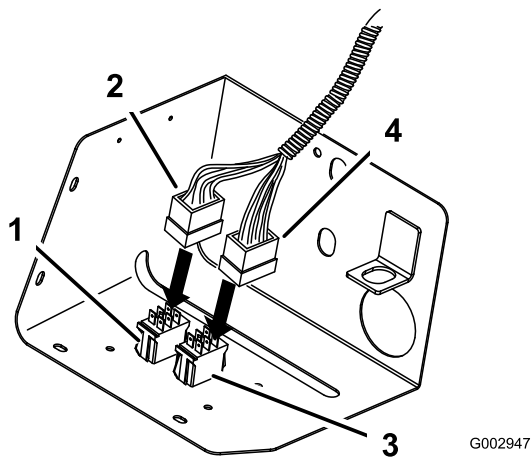


G002946

**Figura 28**

- |                                           |                                           |
|-------------------------------------------|-------------------------------------------|
| 1. Cavo centrale con un connettore piatto | 3. Cavo centrale con connettore ad anello |
| 2. Posizione aperta del portafusibili     | 4. Morsettiera di messa a terra           |

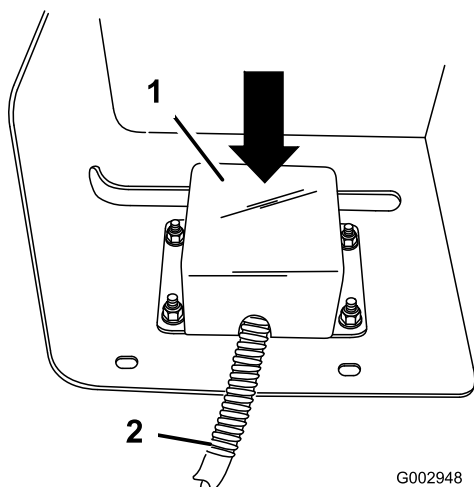
12. All'occorrenza, montate un fusibile da 10 ampere nel punto in cui avete collegato il cavo.
13. Collegate il cavo centrale con il connettore ad anello ad un prigioniero di messa a terra, sulla morsettiera di messa a terra (Figura 28).
14. Collegate il connettore con i cavi prevalentemente verdi e gialli all'interruttore di selezione dello sprayer (commutatore a ginocchiera) (Figura 29).



**Figura 29**

1. Interruttore di selezione dello sprayer
2. Connettore con cavi prevalentemente verdi e gialli
3. Interruttore di comando del volume
4. Connettore con cavi multicolore

15. Collegate il connettore con i cavi multicolore all'interruttore di comando del volume (interruttore momentaneo) (Figura 29).
16. Montate il coprifilo dell'interruttore sopra gli interruttori ed attorno ai fili (Figura 30), e fissatelo con quattro bulloni a testa flangiata (1/4 x 3/4 poll.) e quattro dadi flangiati (1/4 pollice).

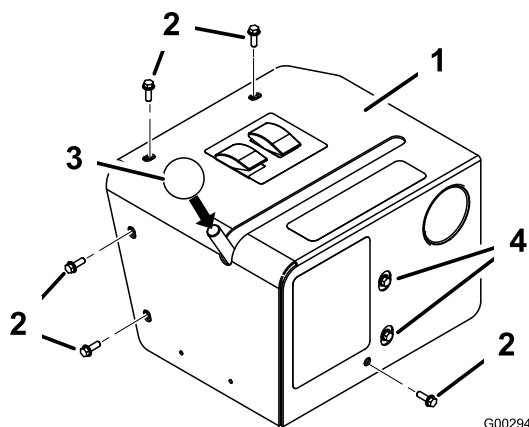


**Figura 30**

1. Coprifilo del commutatore
2. Cablaggio preassemblato

17. Collegate il tubicino rosso al raccordo d'argento montato alla voce 4, e l'altra estremità al raccordo sulla base dell'indicatore di pressione.
18. Montate il coperchio della scatola di comando sulla staffa di montaggio della scatola di

comando (Figura 31), usando cinque bulloni a testa flangiata (1/4 x 3/4 poll.).



**Figura 31**

1. Coperchio della scatola di comando
2. Bullone a testa flangiata (1/4 x 3/4 poll.)
3. Manopola
4. Bulloni di regolazione della leva

19. Montate la manopola sulla leva di comando della valvola (Figura 31).
20. All'occorrenza, allentate i bulloni nel pannello anteriore e riposizionate il gruppo valvola per consentire la corsa libera della leva nella scanalatura (Figura 31).

## 7

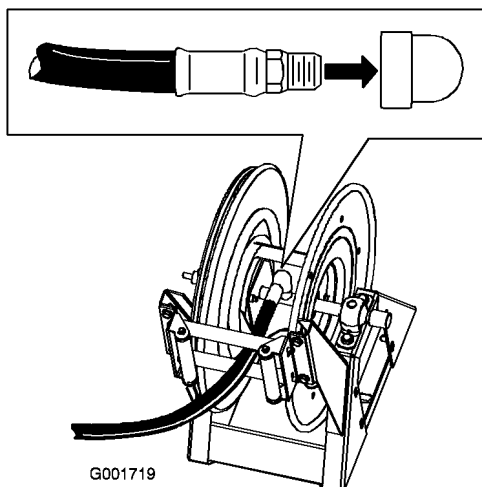
### Collegamento del flessibile dello sprayer

#### Parti necessarie per questa operazione:


1	Flessibile lungo con raccordo
1	Pistola a spruzzo
1	Fascetta stringitubo piccola

#### Procedura

1. Avvolgete del nastro di Teflon attorno ai filetti del raccordo sul flessibile lungo, e montate il raccordo nel tubo di connessione sull'avvolgitubo (Figura 32).



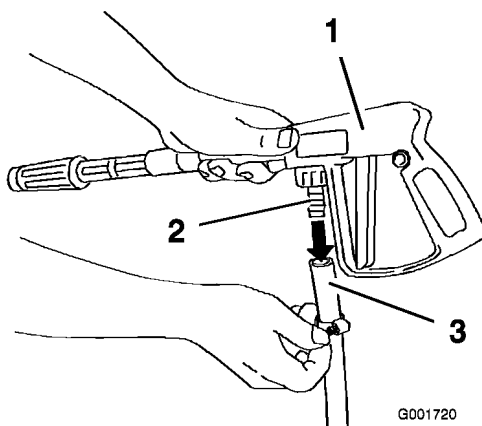
**Figura 32**



Durante il riavvolgimento, mani, abiti svolazzanti, capelli lunghi e gioielli possono impigliarsi nel flessibile e nell'avvolgitubo, e causare infortuni.

- Tenete le mani lontano dall'avvolgitubo e dal flessibile durante il riavvolgimento.
- Non indossate abiti svolazzanti o gioielli, e legate i capelli lunghi.

2. Collegate l'estremità libera del flessibile lungo al raccordo sulla pistola a spruzzo (Figura 33).



**Figura 33**

3. Fissate l'estremità del flessibile con una piccola fascetta stringitubo.
4. Collegate il cavo negativo della batteria alla batteria.
5. Premete il pulsante di avvolgimento del flessibile e guidate con cautela il flessibile sull'avvolgitubo, muovendo il flessibile da un lato all'altro per avvolgerlo in modo uniforme.



# Funzionamento



Il fluido sotto pressione può penetrare la pelle e causare infortuni.

- Tenete corpo e mani lontano da ugelli che eiettano fluido pressurizzato.
- Non dirigete lo sprayer verso persone o animali.
- Verificate che tutti i tubi e i flessibili del fluido siano in buone condizioni, e che tutte le connessioni e i raccordi siano saldamente serrati, prima di mettere l'impianto sotto pressione.
- Usate cartone o carta per cercare le perdite.
- Prima di effettuare su di esso qualsiasi intervento, eliminate con sicurezza tutta la pressione dell'impianto.
- Se il fluido viene iniettato nella pelle, rivolgetevi immediatamente ad un medico.
- I liquidi bollenti e le sostanze chimiche possono causare ustioni o altri danni.

## Precauzioni per la manutenzione di tappeti erbosi quando si lavora da fermi

**Importante:** In alcune condizioni, quando si lavora da fermi, il calore del motore, dei radiatori e della marmitta possono danneggiare il tappeto erboso. Per lavoro da fermi s'intende l'agitazione del serbatoio, l'uso manuale dello sprayer e l'uso della barra 'walking boom'.

Prendete le seguenti precauzioni.

- Evitate di spruzzare da fermi in condizioni molto calde e/o asciutte, in quanto in tali periodi il tappeto erboso può essere più stressato.
- Evitate di parcheggiare sul tappeto erboso mentre spruzzate da fermi. Se possibile, parcheggiate sul sentiero per carrelli.

- **Riducete al minimo** il tempo di funzionamento della macchina sopra una determinata superficie del tappeto erboso. Sia il tempo sia la temperatura influiscono sull'entità dei danni causati al tappeto erboso.
- **Regolate il regime alla minima** per ottenere la pressione e la portata desiderate. In tal modo ridurrete il calore generato e la velocità dell'aria del ventilatore di raffreddamento.
- **Durante il funzionamento da fermo lasciate sfuggire il calore** verso l'alto dal vano motore, alzando la protezione del motore o il gruppo sedile, anziché forzarlo sotto il veicolo. Per ulteriori informazioni su come alzare i gruppi sedile consultate il Manuale dell'operatore.

**Nota:** Se occorre una maggiore protezione dal calore, mettete una coperta per la protezione da calore sotto il veicolo durante il funzionamento da fermo. Richiedete il kit Coperta per la protezione da calore Toro, per sprayer di tappeti erbosi, al distributore autorizzato Toro di zona.

## Commutazione da sprayer con barra a sprayer manuale

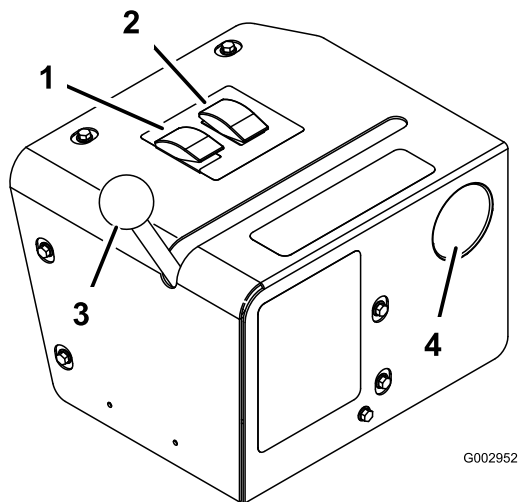
1. Fermate la macchina e inserite il freno di stazionamento.



Non guidate mentre usate lo sprayer manuale, perché potreste perdere controllo e causare infortuni o la morte. Non utilizzate lo sprayer manuale mentre guidate.

2. Spostate l'acceleratore di un quarto verso la posizione Fast.
3. Verificate che l'interruttore della pompa sia acceso e che il comando Pro Control™ (se pertinente) si trovi in posizione manuale.
4. Verificate che il grilletto della pistola a spruzzo sia bloccato.
5. Impostate il selettore dello sprayer in posizione sprayer manuale (Figura 34).

**Nota:** Gli accessori che richiedono flussi superiori a 7 GPM possono ridurre le prestazioni. Il livello di prestazioni rilevato dall'operatore dipende dalla pressione necessaria per gli accessori, dalla velocità degli accessori e da altre variabili regolabili. Nella maggioranza delle impostazioni ragionevoli, gli accessori soddisfano e superano i requisiti dell'operatore. Per maggiori informazioni consultate la guida alla selezione dell'ugello.



**Figura 34**

- |                                            |                                  |
|--------------------------------------------|----------------------------------|
| 1. Interruttore di selezione dello sprayer | 3. Leva di comando della valvola |
| 2. Interruttore di comando del volume      | 4. Indicatore della pressione    |

- Spostate in avanti la leva di comando della valvola, in posizione sprayer manuale (Figura 34).
- Regolate l'interruttore di comando del volume e l'acceleratore per aumentare o ridurre la pressione, come riporta l'indicatore della pressione, al valore desiderato (Figura 34).

**Nota:** Per ottenere la pressione desiderata, impostate l'acceleratore al valore minimo possibile. A questo fine, impostate la pressione al massimo con l'interruttore di comando del volume, quindi regolate la velocità dell'acceleratore fino ad ottenere la pressione desiderata.

**Nota:** La pressione massima di servizio raccomandata per il kit avvolgitubo è di 1034 kPa (150 psi).

## Sprayer manuale

- Svolgete la lunghezza di flessibile necessaria dall'avvolgitubo.

**Importante:** Non tirate il flessibile con la pistola da spruzzo. Afferrate sempre il flessibile e tiratelo. Tirando il flessibile con la pistola potreste spezzare il raccordo della pistola o danneggiare il flessibile.

- Rilasciate il blocco del grilletto.
- Dirigete l'ugello della pistola da spruzzo verso la zona da spruzzare, e premete il grilletto.
- Al termine, rilasciate il grilletto e mettete il blocco.

## Commutazione da sprayer manuale a sprayer con barra

- Premete l'interruttore di comando della velocità per ridurre la pressione finché la pompa non si ferma.



**Durante il riavvolgimento, mani, abiti svolazzanti, capelli lunghi e gioielli possono impigliarsi nel flessibile e nell'avvolgitubo, e causare infortuni.**

- Tenete le mani lontano dall'avvolgitubo e dal flessibile durante il riavvolgimento.
- Non indossate abiti svolazzanti o gioielli, e legate i capelli lunghi.

- Tirate indietro la leva della valvola, in posizione sprayer con barra.
- Impostate il selettore dello sprayer in posizione sprayer con barra.
- Dirigete l'ugello della pistola da spruzzo verso una zona in cui potrete spruzzare con sicurezza, rilasciate il blocco del grilletto e premete il grilletto finché tutto il liquido rimanente non sarà uscito dal flessibile, quindi applicate il blocco sul grilletto.
- Premete il pulsante di riavvolgimento dell'avvolgitubo finché non rimangono che un paio di metri di flessibile da avvolgere.
- Mettete la pistola da spruzzo nella fondina, sul retro dell'avvolgitubo.

**Importante:** Se non viene fissato, il tubo flessibile può impigliarsi e danneggiare l'avvolgitubo.



**Count on it.**