



# **Trituraceppi**

**Modello n. 22429–210000001 ed oltre**

## **Manuale dell'operatore**

# Indice

	Pagina
Introduzione .....	2
Sicurezza .....	3
Adesivi di sicurezza .....	4
Specifiche .....	5
Stabilità nominale .....	5
Installazione .....	6
Parti sciolte .....	6
Assemblaggio del deflettore per l'operatore ....	6
Installazione del dispositivo di protezione dai trucioli .....	8
Funzionamento .....	8
Triturazione dei ceppi .....	8
Triturazione delle radici .....	9
Consigli per la triturazione .....	10
Trasporto della triturapeppi su un rimorchio ....	10
Manutenzione .....	10
Programma di manutenzione raccomandato ....	10
Lubrificazione della triturapeppi .....	11
Sostituzione dei denti .....	11
Rimessaggio .....	11
Localizzazione guasti .....	12

## Introduzione

Grazie per avere acquistato un prodotto Toro.

Tutti noi della Toro ci auguriamo che siate completamente soddisfatti del vostro nuovo prodotto. Per informazioni in materia di assistenza, ricambi originali o altre informazioni, rivolgetevi ad un Centro Assistenza autorizzato.

Prima di contattare il Centro Assistenza autorizzato o la fabbrica, abbiate sempre a portata di mano il numero di modello ed il numero di serie del prodotto. Questi numeri aiuteranno il Centro Assistenza o il Rappresentante a fornire informazioni esatte sul vostro particolare prodotto. La targa con il numero del modello ed il numero di serie si trova nella posizione riportata nella Figura 1.

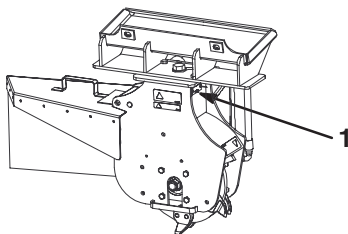


Figura 1

1. Targa del numero del modello e del numero di serie

Per maggiore comodità, annotare il numero di serie e del modello nello spazio sottostante.

No. del  
modello: \_\_\_\_\_

No. di  
serie: \_\_\_\_\_

Leggete attentamente questo manuale per apprendere come utilizzare il prodotto ed eseguirne la manutenzione in maniera corretta. La lettura di questo manuale aiuterà voi ed altri ad evitare infortuni a persone o danni al prodotto. Sebbene progettiamo, produciamo e vendiamo prodotti sicuri e rispondenti alle più moderne concezioni, è vostra responsabilità utilizzare il prodotto in maniera appropriata e sicura. È inoltre vostra responsabilità fornire alle persone a cui permettete l'uso del prodotto l'addestramento necessario per un utilizzo sicuro.

Il sistema di avvertimento adottato dal presente manuale identifica i pericoli potenziali, e riporta importanti messaggi di sicurezza che aiutano voi ed altri ad evitare lesioni, e perfino la morte. **Pericolo**, **Avvertenza**, e **Attenzione** sono termini utilizzati per identificare il grado di pericolo. Tuttavia, a prescindere dal livello di pericolosità, occorre prestare sempre la massima attenzione.


**Pericolo** segnala una situazione di estremo pericolo che provoca infortuni gravi o la morte se non si osservano le precauzioni raccomandate.

**Avvertenza** segnala un pericolo che può provocare infortuni gravi o la morte se non si osservano le precauzioni raccomandate.

**Attenzione** segnala un rischio che può causare infortuni lievi o moderati se non si osservano le precauzioni raccomandate.

Per evidenziare le informazioni, vengono utilizzate anche altre due parole. **Importante** indica informazioni meccaniche di particolare importanza e **Nota** evidenzia informazioni generali di particolare rilevanza.

# Sicurezza

L'errato utilizzo o manutenzione da parte dell'operatore o del proprietario possono provocare incidenti. Per ridurre il rischio di incidenti, rispettate le seguenti norme di sicurezza e fate sempre attenzione al simbolo di allarme , che indica ATTENZIONE, AVVERTENZA o PERICOLO — “norme di sicurezza personale”. Il mancato rispetto delle istruzioni può provocare gravi infortuni o la morte.



## Pericolo



La trituraceppi è stata progettata e testata esclusivamente per triturare ceppi con un'altezza inferiore a 91 cm. Qualsiasi altro impiego diverso da quello previsto potrebbe generare situazioni pericolose con potenziale rischio di lesioni o morte per voi o altre persone nelle vicinanze.

Utilizzate la trituraceppi esclusivamente per triturare ceppi con un'altezza inferiore a 91 cm.



## Pericolo



Se triturate radici in prossimità di linee elettriche, del gas e/o del telefono interrate, potreste tagliarle causando esplosioni o scariche elettriche.

Contrassegnate l'ubicazione di eventuali linee interrate presenti sul territorio o sull'area di lavoro e non triturate radici nelle aree contrassegnate.



## Pericolo



I denti in movimento potrebbero tagliare mani, piedi o altre parti del corpo provocando gravi lesioni.

- Tenete mani, piedi o altre parti del corpo e gli indumenti lontani dai denti in movimento.
- Prima di regolare, pulire, riparare o ispezionare la trituraceppi, abbassatela verso il suolo, spegnete il motore, attendete che tutte le parti in movimento si siano fermate e togliete la chiave di accensione.



## Avvertenza



Quando i bracci del caricatore si trovano in posizione sollevata, dopo lo spegnimento del motore essi potrebbero abbassarsi colpendo qualsiasi persona che si trovi al di sotto di essi.

Prima di spegnere il motore, abbassate i bracci del caricatore.



## Avvertenza



Durante il funzionamento, i detriti verranno scagliati in tutte le direzioni causando potenziali lesioni agli occhi e ad altre parti del corpo esposte.

- Non utilizzate mai la trituraceppi senza prima aver installato il deflettore sul trattore e il dispositivo di protezione dai trucioli sul trituratore.
- Durante il funzionamento, indossate il dispositivo di protezione personale.
- Tenete tutti gli astanti ad almeno 9 m di distanza dall'area di lavoro.



## Avvertenza



Se i perni ad attacco rapido non vengono inseriti completamente nella piastra di montaggio dell'accessorio, quest'ultimo potrebbe cadere dal trattore, colpendo voi o altre persone nelle vicinanze.

- Assicuratevi che i perni ad attacco rapido siano completamente inseriti nella piastra di montaggio dell'accessorio.
- Assicuratevi che la piastra di montaggio dell'accessorio sia priva di residui di sporco o detriti che potrebbero ostacolare il collegamento del trattore con l'accessorio.
- Fate riferimento al *Manuale dell'operatore* del trattore per ottenere informazioni dettagliate su un collegamento sicuro dell'accessorio al vostro trattore.

! **Avvertenza** !

Se il fluido idraulico fuoriesce sotto pressione, può penetrare la pelle e causare infortuni. Se il fluido penetra accidentalmente nella pelle è necessario farlo asportare entro poche ore da un medico che abbia dimestichezza con questo tipo di infortunio, diversamente subentrerà la cancrena.

- Tenete corpo e mani lontano da perdite filiformi o da ugelli che eiettano fluido idraulico pressurizzato.
- Usate cartone o carta per cercare perdite di fluido idraulico, non utilizzate mai le mani.

! **Attenzione** !

Gli accoppiatori idraulici, le linee/valvole idrauliche e il fluido idraulico potrebbero surriscaldarsi. In caso di contatto con componenti roventi, potreste ustionarvi.

- Indossate guanti di protezione durante l'utilizzo degli accoppiatori idraulici.
- Fate raffreddare il trattore prima di toccare i componenti idraulici.
- Non toccate il fluido idraulico fuoriuscito.

## Adesivi di sicurezza

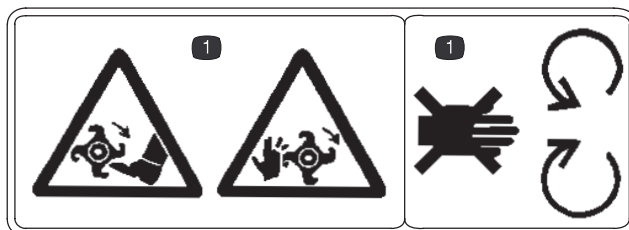


Gli adesivi di sicurezza e d'istruzione sono chiaramente visibili e sono affissi accanto a zone particolarmente pericolose. Sostituite gli adesivi danneggiati o smarriti.



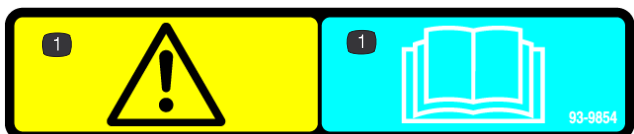
**100-4708**

1. Pericolo di oggetti scagliati—tenete lontano gli astanti



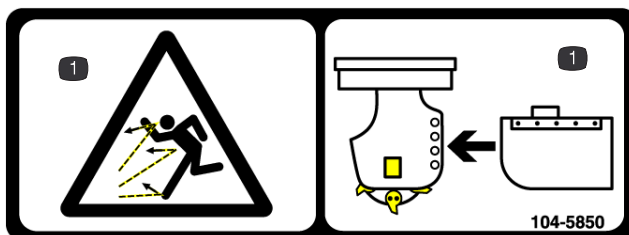
**93-7321**

1. Pericolo di ferite a mani o piedi—non avvicinarsi alle parti in movimento



**93-9854**

1. Avvertenza—leggere il *Manuale dell'operatore* prima dell'utilizzo



**104-5850**

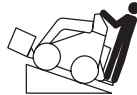


1. Pericolo di oggetti scagliati—non utilizzare senza prima aver installato il dispositivo di protezione dai trucioli

# Specifiche

Larghezza con dispositivo di protezione dai trucioli	112 cm
Larghezza senza dispositivo di protezione dai trucioli	66 cm
Lunghezza	51 cm
Altezza	79 cm
Peso	120 kg
Velocità ruota	2000 giri/min
Velocità periferica denti	45 m/s
Numero denti	12
Diametro della ruota senza denti	34 cm
Diametro della ruota con denti	43 cm
Altezza massima	91 cm
Profondità massima al di sotto del livello di riferimento	53 cm
Avanzamento ruota	0 o 30 gradi
Regolazione verticale dispositivo di protezione dai trucioli	15 cm
Tempo di arresto della ruota	Inferiore a 5 secondi

## Stabilità nominale

Per determinare il grado di pendenza che potete affrontare con la trituraceppi installata sul trattore, individuate nella tabella di seguito riportata la stabilità nominale conforme al tipo di percorso in salita che desiderate effettuare, definite quindi il grado di pendenza corrispondente alla stessa categoria e allo stesso tipo di percorso in salita riportati nella sezione Dati sulla stabilità del *Manuale dell'operatore* del trattore.

Orientazione	Stabilità nominale
<b>Parte anteriore a monte</b> 	D
<b>Parte posteriore a monte</b> 	C
<b>Fianco a monte</b> 	C



### Avvertenza



**Se superate la pendenza massima, il trattore potrebbe ribaltarsi e colpire voi o le persone nelle vicinanze.**

**Non utilizzate il trattore su un terreno con una pendenza più accentuata rispetto alla pendenza massima consigliata.**

**Importante** Se disponete di un trattore diverso da TX, non utilizzate il contrappeso posteriore con la trituraceppi, altrimenti il trattore sarà meno stabile nelle posizioni con la parte anteriore o il fianco a monte.

# Installazione

Fate riferimento al *Manuale dell'operatore* del trattore per ottenere istruzioni complete relative all'installazione di accessori sul trattore e al collegamento dei tubi idraulici flessibili.

## Parti sciolte

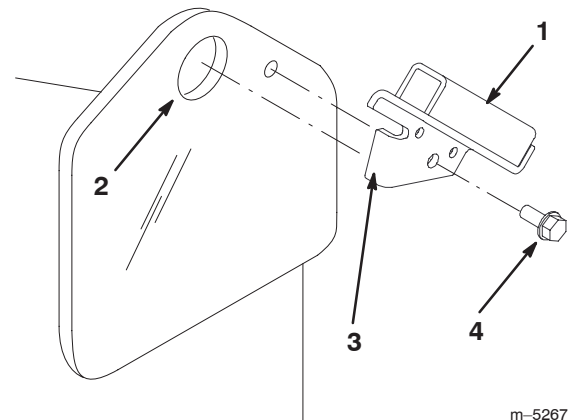
DESCRIZIONE	Qtà	USO
Staffa di protezione, sinistra	1	Assemblate il deflettore per l'operatore
Vite autofilettante, 5/16 x 3/4 pollice (i trattori della serie 200/300 utilizzano solo due viti)	4	
Supporto deflettore	2	
Deflettore	1	
Bordo	1	
Bullone 1/4 x 1-1/2 pollici	6	
Rondella	6	
Dado di bloccaggio 1/4 pollice	6	
Campione di montaggio staffa TX	1	Installate il dispositivo di protezione dai trucioli
Trituraceppi	1	
Dispositivo di protezione dai trucioli	1	
Perno di sicurezza	1	
Coppiglia a forcina	1	

## Assemblaggio del deflettore per l'operatore

### Installazione della staffa di protezione su un trattore della serie 200 o 300

1. Inserite l'etichetta della staffa di protezione nel foro del punto di sollevamento del trattore in modo che il foro presente sulla staffa coincida con il piccolo foro del telaio del trattore (Fig. 2).

**Nota:** Sono disponibili una staffa di sinistra e una di destra. Assicuratevi di installare la staffa corretta su ogni lato. L'etichetta deve trovarsi nel foro del punto di sollevamento, mentre la staffa all'esterno del telaio (Fig. 2).



m-5267

**Figura 2**

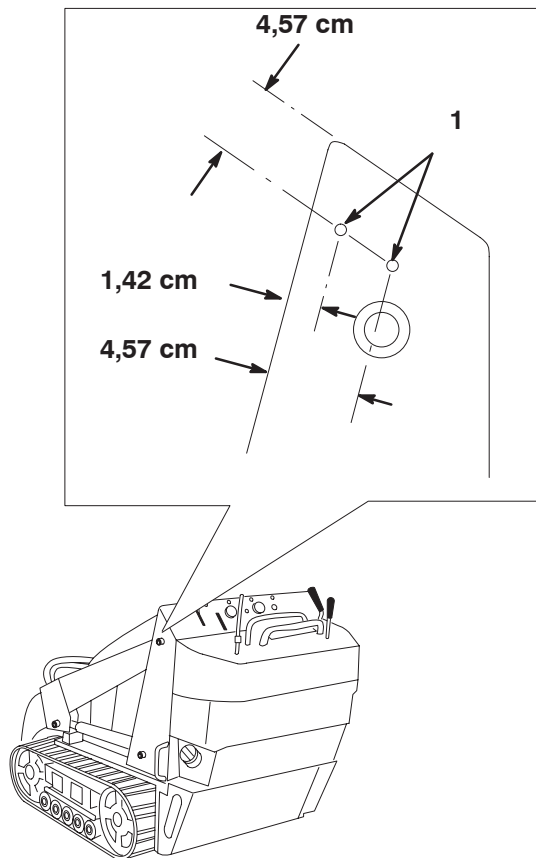
- |                                   |                        |
|-----------------------------------|------------------------|
| 1. Staffa di protezione           | 3. Etichetta           |
| 2. Foro del punto di sollevamento | 4. Vite autofilettante |

2. Fissate la staffa al telaio con una vite autofilettante (Fig. 2).
3. Ripetete le fasi 1 e 2 per l'altro lato del trattore.

## Installazione della staffa di protezione su un trattore TX

1. Prendete le misure partendo dai bordi come illustrato nella figura 3 e contrassegnate le posizioni dei fori per il montaggio della staffa di protezione.

**Nota:** Se i fori sono già presenti, passate alla fase 3.

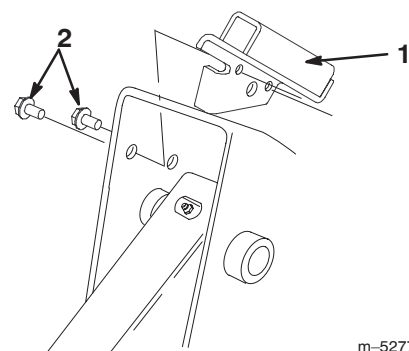


**Figura 3**

1. Fori di montaggio

2. Praticate un foro (diametro 5/16 pollici) nel telaio in corrispondenza di ogni posizione contrassegnata.
3. Allineate l'etichetta della staffa di protezione con il bordo anteriore del telaio posizionando la staffa all'interno della cavità del braccio del caricatore (Fig. 4).

**Nota:** Sono disponibili una staffa di sinistra e una di destra. Assicuratevi di installare la staffa corretta su ogni lato. L'etichetta deve trovarsi sopra al bordo del telaio e la staffa all'interno della cavità del braccio del caricatore in modo che i 2 piccoli fori della staffa siano allineati con i fori praticati sul telaio (Fig. 4).



m-5277

**Figura 4**

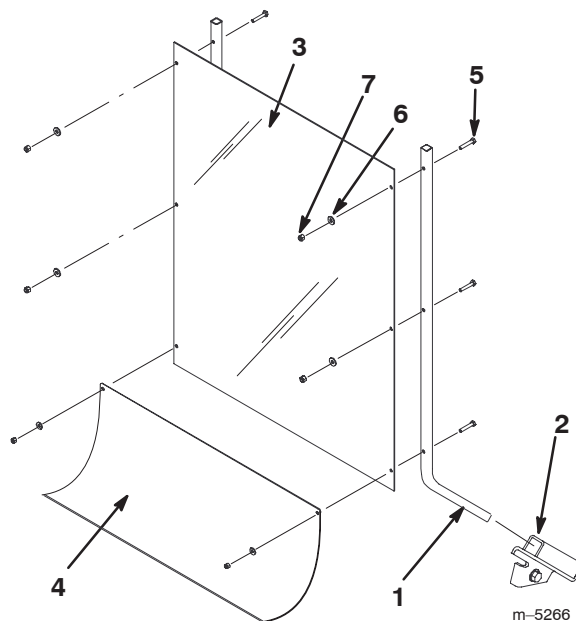
1. Staffa di protezione
2. Vite autofilettante

4. Fissate la staffa al telaio mediante 2 viti autofilettanti come illustrato nella figura 4.
5. Ripetete le fasi dalla 1 alla 4 per l'altro lato del trattore.

## Assemblaggio del deflettore

1. Fate scorrere i supporti del deflettore nelle cavità delle staffe di protezione del trattore (Fig. 5).
2. Montate il deflettore e il bordo flessibile sugli appositi supporti come illustrato nella figura 5, utilizzando 6 bulloni (1/4 x 1-1/2 pollici), rondelle e dadi di bloccaggio (1/4 pollice).

**Nota:** Il bordo deve coprire il motore o il cofano.



m-5266

**Figura 5**

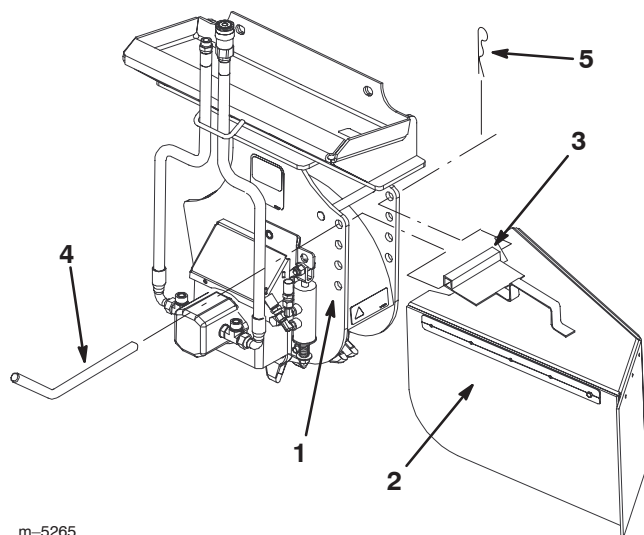
1. Supporto deflettore
2. Staffa di protezione
3. Deflettore
4. Bordo
5. Bullone 1/4 x 1-1/2 pollici
6. Rondella
7. Dado di bloccaggio, 1/4 pollice

**Nota:** A seconda delle necessità, installate o rimuovete il deflettore facendolo scorrere nelle staffe oppure estraendolo da esse. Non rimuovete le staffe dal trattore. Potete rimuovere il deflettore facilmente piegandolo al centro mentre lo estraete dalle staffe.

## Installazione del dispositivo di protezione dai trucioli

La trituraceppi dispone di 4 serie di fori di montaggio per il posizionamento del dispositivo di protezione dai trucioli (Fig. 6). Spostate il dispositivo di protezione verso l'alto (fori superiori) quando tritate ceppi a livello del suolo e verso il basso (fori inferiori) quando tritate ceppi alti. Installate il dispositivo di protezione dai trucioli nel seguente modo:

1. Posizionate il tubo di montaggio sul dispositivo di protezione tra i due fori del trituratore (Fig. 6).



m-5265

**Figura 6**

- |   |                        |
|---|------------------------|
| 1. Fori di montaggio                      | 3. Tubo di montaggio   |
| 2. Dispositivo di protezione dai trucioli | 4. Perno di sicurezza  |
|   | 5. Coppiglia a forcina |

2. Fate scorrere il perno di sicurezza nei fori del trituratore e nel tubo di montaggio (Fig. 6).
3. Fissate il perno mediante una coppiglia a forcina (Fig. 6).

## Funzionamento



### Avvertenza



Durante il funzionamento, i detriti verranno scagliati in tutte le direzioni e potrebbero causare potenziali lesioni agli occhi e ad altre parti del corpo esposte.

- **Non utilizzate mai la trituraceppi senza prima aver installato il deflettore sul trattore e il dispositivo di protezione dai trucioli sul trituratore.**
- **Durante il funzionamento indossate il dispositivo di protezione personale.**
- **Tenete tutti gli astanti ad almeno 9 m di distanza dall'area di lavoro.**

**Importante** Utilizzate sempre il trattore per sollevare e spostare l'accessorio.

## Triturazione dei ceppi

1. Se il vostro trattore possiede un selettore di velocità, impostatelo sul minimo (posizione tartaruga).
2. Accendete il motore.
3. Tirate la leva idraulica ausiliaria verso la manopola dell'operatore per innestare la trituraceppi.
4. Posizionate il trituratore sul lato sinistro e dietro al ceppo (Fig. 7).
5. Ruotate il trituratore verso di voi utilizzando la leva di inclinazione dell'accessorio triturando ad una profondità da 0,5 a 5 cm, a seconda della durezza del legno (Fig. 7).

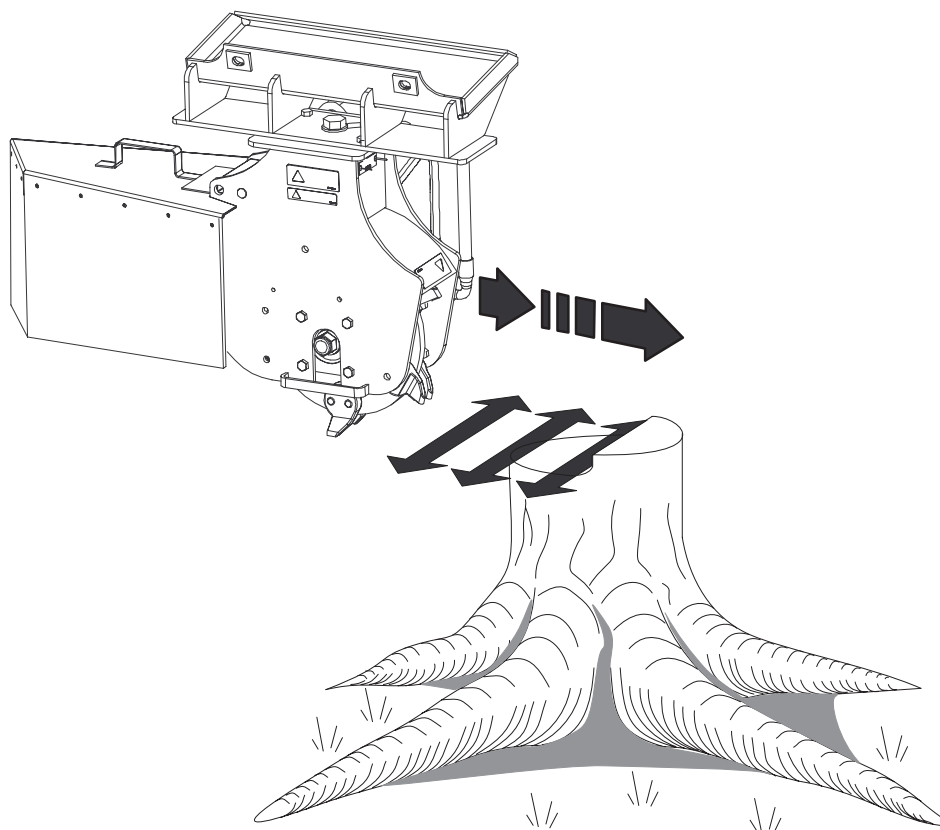
**Nota:** Se tagliate ad una profondità eccessiva, il trituratore si fermerà. In tal caso, sollevatelo leggermente e riprovate.

6. Fate indietreggiare il trituratore portandolo verso l'esterno (Fig. 7), abbassatelo di 0,5–5 cm e ripetete le fasi dalla 4 alla 6 fino quando non avrete tritato alcuni centimetri del ceppo.
7. Sollevare i bracci del caricatore portandoli nella posizione originale.
8. Spostate il trituratore verso destra (Fig. 7).
9. Ripetete le fasi dalla 4 alla 8 fino a raggiungere il lato destro del ceppo.
10. Riportate il trituratore sul lato sinistro del ceppo, abbassatelo e ripetete le fasi dalla 3 alla 10 fino a quando non avrete tritato il ceppo a livello del terreno.



**Nota:** Per contenere i trucioli, potrebbe essere necessario spegnere il trituratore e spostare il dispositivo di protezione dai trucioli verso l'alto mentre spostate il trituratore verso il basso.

**11.** Una volta terminata l'operazione, spegnete il trituratore portando la leva idraulica ausiliaria in posizione neutra.

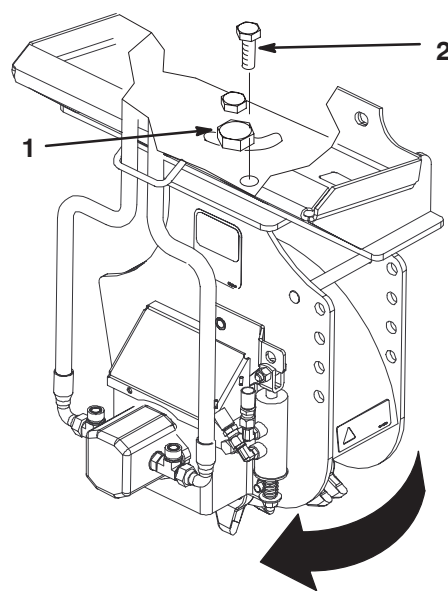


m-5275

**Figura 7**

## Triturazione delle radici

1. Spegnete il trituratore e agganciatelo in posizione verticale ai bracci del caricatore mantenendo una distanza di alcuni centimetri da terra.
2. Spegnete il motore e togliete la chiave.
3. Allentate il bullone grande sulla parte superiore del trituratore (Fig. 8).
4. Rimuovete il dado e il bullone anteriore che fissano il trituratore (Fig. 8).
5. Ruotate il trituratore di 30 gradi in senso orario (Fig. 8).
6. Serrate il bullone grande sulla parte superiore del trituratore con una coppia di 406 Nm (Fig. 8).
7. Inserite il bullone e il dado nel foro anteriore e serrateli con una coppia di 101 Nm (Fig. 8).
8. Avviate il trattore e accendete il trituratore.
9. Abbassate il trituratore fino a raggiungere la radice.



m-5273

**Figura 8**

- |                             |                                |
|-----------------------------|--------------------------------|
| 1. Bullone grande—allentare | 2. Bullone anteriore—rimuovere |
|-----------------------------|--------------------------------|

10. Muovete il trituratore lungo la radice spostando il trattore al di sopra della radice.
11. Una volta terminata l'operazione, spegnete il trituratore portando la leva idraulica ausiliaria in posizione neutra.
12. Allentate il bullone grande sulla parte superiore del trituratore (Fig. 8).
13. Rimuovete il dado e il bullone anteriore che fissano il trituratore (Fig. 8).
14. Ruotate il trituratore di 30 gradi in senso antiorario (Fig. 8).
15. Serrate il bullone grande sulla parte superiore del trituratore con una coppia di 406 Nm (Fig. 8).
16. Inserite il bullone e il dado nel foro anteriore e serrateli con una coppia di 101 Nm (Fig. 8).

## Consigli per la triturazione

- Utilizzate sempre il trituratore alla velocità massima (massima velocità del motore).
- Non trasportate mai la trituraceppi con i bracci del caricatore sollevati. Portate i bracci in posizione abbassata e inclinate il trituratore verso l'alto.
- Sui trattori della serie 200 e 300 impostate il selettore di velocità sul minimo (posizione tartaruga) e portate il divisore di flusso approssimativamente nella posizione delle ore 10.

## Trasporto della trituraceppi su un rimorchio

- Posizionate la trituraceppi su un camion o un rimorchio in grado di trasportarla.
- Legate saldamente il trituratore al rimorchio o al camion utilizzando fascette idonee a sostenerne il peso e all'utilizzo in autostrada.
- Prima di trasportare il trattore, rimuovete il deflettore per l'operatore posto su di esso. In caso contrario, il deflettore potrebbe danneggiarsi durante il trasporto.

# Manutenzione

## Programma di manutenzione raccomandato

Cadenza di manutenzione	Procedura di manutenzione
8 ore	<ul style="list-style-type: none"> <li>• Lubrificate tutti i raccordi.</li> <li>• Controllate i denti e sostituite quelli consumati o danneggiati.</li> <li>• Assicuratevi che il disco si arresti entro 5 secondi dal rilascio della leva idraulica ausiliaria. In caso contrario, contattate il vostro rivenditore Toro autorizzato per richiedere assistenza in merito all'impianto frenante.</li> </ul>
Per il rimessaggio	<ul style="list-style-type: none"> <li>• Lubrificate tutti i raccordi.</li> <li>• Verniciate le superfici scheggiate</li> </ul>



### Attenzione



**Se lasciate la chiave nell'interruttore di accensione, qualcuno potrebbe avviare il motore e ferire gravemente voi od altre persone.**

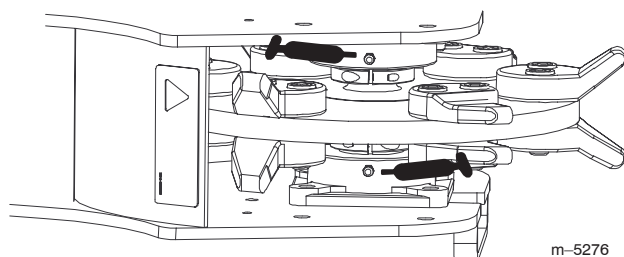
**Prima di eseguire qualsiasi intervento di manutenzione, togliete la chiave dall'interruttore di accensione e staccate il cappellotto della candela, e allontanatelo in modo che non venga accidentalmente a contatto con la candela.**

## Lubrificazione della trituraceppi

Lubrificare tutte le guarnizioni dei perni ogni 8 ore di funzionamento e subito dopo ogni lavaggio.

Tipo di grasso: Grasso universale.

1. Pulite gli ingrassatori con un cencio.
2. Collegate una pistola ingrassatrice ad ogni ingrassatore (Fig. 9).



**Figura 9**

3. Pompate del grasso negli ingrassatori finché non inizia a fuoriuscire dai cuscinetti (circa 3 applicazioni).
4. Tergete il grasso superfluo.

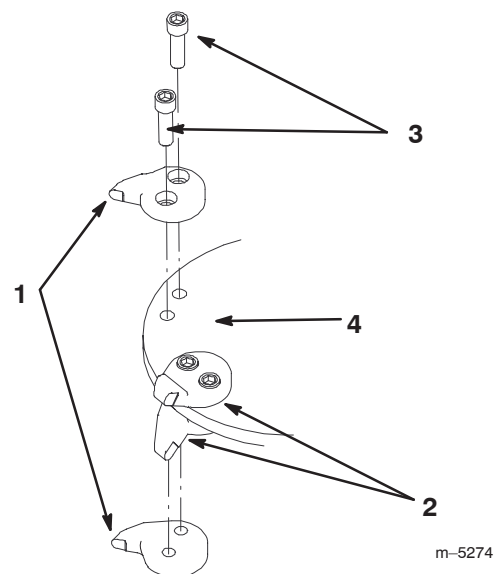
## Sostituzione dei denti

A causa dell'elevata usura a cui sono sottoposti i denti, sarà necessario sostituirli ad intervalli regolari. Sono presenti due tipi di denti: ricurvi e diritti. I denti sono montati sulla ruota in copia, con alternanza tra denti ricurvi e denti diritti. Ogni coppia di denti è composta dalla versione sinistra e dalla versione destra del dente. Sostituite i denti sempre in coppia (2 ricurvi o 2 diritti insieme). Sostituite sempre i denti utilizzando lo stesso tipo di dente (ricurvo o diritto).

In ogni coppia, un dente presenta due fori ciechi e l'altro due fori filettati. Montate i denti rivolgendoli verso la stessa direzione dei denti che avete rimosso.

Per sostituire una coppia di denti, eseguite la seguente procedura:

1. Scollegate la trituraceppi dal trattore.
2. Collegate tra di loro i connettori idraulici della trituraceppi.
3. Ruotate manualmente la mola fino a quando sarà possibile accedere ai denti che desiderate sostituire (Fig. 10).



**Figura 10**

- |                  |            |
|------------------|------------|
| 1. Denti diritti | 3. Bullone |
| 2. Denti ricurvi | 4. Disco   |
4. Rimuovete i due bulloni che fissano i denti e gettate i denti (Fig. 10).
  5. Installate sul disco i nuovi denti nella stessa posizione e con la stessa orientazione dei denti rimossi utilizzando i bulloni di montaggio presenti (Fig. 10).
- Nota:** La posizione sul disco dei denti ricurvi è contrassegnata da una superficie dentellata all'interno del disco tra i fori di montaggio del dente. Le posizioni dei denti diritti non possiedono questa dentellatura.
6. Serrate questi bulloni che fissano i denti con una coppia di 325 Nm.

## Rimessaggio

1. Prima del rimessaggio a lungo termine, rimuovete con una spazzola i residui di sporco presenti sull'accessorio. Non lavate l'accessorio poiché l'acqua comporterà la formazione di ruggine.
2. Controllate le condizioni dei denti. Sostituite tutti i denti consumati o danneggiati.
3. Lubrificate tutti i raccordi.
4. Controllate e serrate tutti i bulloni, i dadi e le viti. Riparate o sostituite qualsiasi parte danneggiata o consumata.
5. Assicuratevi che tutti gli accoppiatori idraulici siano collegati tra di loro al fine di evitare contaminazioni nel sistema idraulico.

6. Ritoccate tutti i graffi o le superfici metalliche sverniciate. La vernice può essere ordinata al Centro di Assistenza autorizzato di zona.

7. Riponete il trituratore in una rimessa o in un deposito pulito ed asciutto.

8. Coprite il trituratore con un telo per proteggerlo e mantenerlo pulito.

## Localizzazione guasti

Problema	Possibili cause	Rimedi
Il disco di taglio si arresta durante il taglio.	<ol style="list-style-type: none"><li>1. Taglio troppo profondo.</li><li>2. Denti consumati, danneggiati o rotti.</li></ol>	<ol style="list-style-type: none"><li>1. Sollevate i bracci del caricatore di 12 mm.</li><li>2. Sostituite tutti i denti consumati, danneggiati o rotti.</li></ol>
Il disco di taglio non gira.	<ol style="list-style-type: none"><li>1. L'accoppiatore idraulico non è completamente collegato.</li><li>2. Accoppiatore idraulico danneggiato.</li><li>3. Tubo idraulico attorcigliato, stretto o ostruito.</li><li>4. La valvola ausiliaria del trattore non si apre.</li><li>5. Guasto idraulico al motore.</li></ol>	<ol style="list-style-type: none"><li>1. Controllate tutti gli accoppiatori e serrateli.</li><li>2. Controllate/sostituite gli accoppiatori.</li><li>3. Individuate ed eliminate il punto di attorcigliamento, restrizione o ostruzione.</li><li>4. Riparate la valvola.</li><li>5. Rivolgetevi ad un Centro di Assistenza Autorizzato.</li></ol>
La velocità di taglio è insufficiente.	<ol style="list-style-type: none"><li>1. Denti consumati.</li><li>2. Impostazione non corretta del divisore di flusso e della leva del selettore di velocità.</li><li>3. Accoppiatore veloce o restrizione del tubo.</li><li>4. Surriscaldamento del sistema idraulico.</li><li>5. Valvola di scarico impostata al di sotto delle specifiche.</li></ol>	<ol style="list-style-type: none"><li>1. Sostituite tutti i denti consumati.</li><li>2. Impostate il divisore di flusso sulla posizione delle ore 10:00 e portate la leva del selettore di velocità nella posizione tartaruga.</li><li>3. Verificate i tubi e gli accoppiatori e riparate gli eventuali guasti.</li><li>4. Spegnete la macchina e lasciate raffreddare il sistema.</li><li>5. Rivolgetevi ad un Centro di Assistenza Autorizzato.</li></ol>
Il disco di taglio gira nella direzione sbagliata.	<ol style="list-style-type: none"><li>1. La leva della valvola ausiliaria è in posizione sbagliata.</li><li>2. Tubi idraulici invertiti.</li></ol>	<ol style="list-style-type: none"><li>1. Tirate indietro la leva della valvola ausiliaria.</li><li>2. Scollegate i tubi e invertite i connettori.</li></ol>