



# Recycler<sup>®</sup> 50 cm Cortacésped

Modelo N° 20654 – N° Serie 25000001 y superiores

Form No. 3352-980 Rev B

## Manual del operador

# Introducción

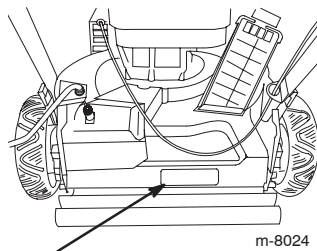
Lea este manual detenidamente para aprender a utilizar y mantener correctamente su producto, y para evitar lesiones y daños al producto. Usted es el responsable de operar el producto de forma correcta y segura.

Usted puede ponerse en contacto directamente con Toro en [www.Toro.com](http://www.Toro.com) si desea información sobre productos y accesorios, o si necesita localizar un distribuidor o registrar su producto.

Cuando necesite asistencia técnica, piezas genuinas Toro o información adicional, póngase en contacto con un Servicio Técnico Autorizado o con Asistencia al Cliente Toro, y tenga a mano los números de modelo y serie de su producto. La ilustración muestra la ubicación de los números de modelo y de serie en el producto. Escriba los números en el espacio provisto:

N° Modelo:

N° Serie:



Este manual identifica potenciales peligros, y contiene mensajes de seguridad identificados con las palabras siguientes:

- **Peligro** señala un peligro extremo que **causará** lesiones graves o la muerte si no se siguen las precauciones recomendadas.
- **Advertencia** señala un peligro que **puede** causar lesiones graves o la muerte si no se siguen las precauciones recomendadas.
- **Cuidado** señala un peligro que puede causar lesiones menores o moderadas si no se siguen las precauciones recomendadas.

Este manual utiliza dos palabras más para resaltar información. **Importante:** resalta información especial sobre aspectos de la mecánica, y **Nota:** enfatiza información general que merece una atención especial.

# Seguridad

Este cortacésped cumple o supera las especificaciones de las normas EN 836 e ISO 5395 vigentes en el momento de la fabricación.

**Lea y comprenda el contenido de este manual antes de arrancar el motor.**

**⚠ Este es el símbolo de alerta de seguridad. Se utiliza para advertirle sobre potenciales riesgos de lesiones personales. Observe siempre todos los mensajes de seguridad que siguen a este símbolo con el fin de evitar posibles lesiones o la muerte.**

**El uso o mantenimiento incorrectos de este cortacésped pueden causar lesiones o la muerte. Para reducir esta posibilidad, cumpla las siguientes instrucciones de seguridad.**

Las instrucciones siguientes han sido adaptadas del estándar ANSI/OPEI B71.1 e ISO 5395.

## Operación general

- Lea, comprenda y siga todas las instrucciones del manual y las colocadas en la máquina. Familiarícese a fondo con los controles y con el uso correcto del cortacésped antes de arrancarlo.
- No coloque nunca las manos o los pies debajo de piezas que están girando. Manténgase alejado del conducto de descarga en todo momento.
- Sólo permita que utilicen el cortacésped personas responsables y familiarizadas con las instrucciones.
- Despeje la zona de objetos tales como piedras, juguetes, alambres, huesos, palos, etc., que podrían ser recogidos y arrojados por la cuchilla.
- Asegúrese de que no hayan otras personas en la zona antes de segar. Pare el cortacésped si alguien entra en la zona.
- No haga funcionar el cortacésped estando descalzo, o llevando sandalias. Lleve siempre calzado fuerte.
- No tire hacia atrás del cortacésped a menos que sea absolutamente necesario. Antes de conducir y mientras conduce en marcha atrás, mire hacia abajo y detrás de usted.



- No haga funcionar el cortacésped si no están colocados todos los protectores, placas, recogehierbas y otros dispositivos de seguridad y protección.
- Consulte las instrucciones de Toro respecto a la instalación y operación correctas de los accesorios. Utilice solamente accesorios Toro.
- Pare la cuchilla al cruzar caminos de gravilla, senderos o carreteras.
- Pare el motor cuando deje el equipo sin supervisión, antes de limpiar el cortacésped o de desatascar el conducto.
- Pare el motor y espere a que la cuchilla se detenga completamente antes de retirar el recogehierbas.
- Corte el césped solamente con luz natural o con una buena iluminación artificial.
- No opere el cortacésped bajo la influencia de drogas o alcohol.
- No utilice nunca el cortacésped en hierba mojada. Mire siempre donde pisa, agarre firmemente el manillar y camine, no corra.
- No levante ni transporte el cortacésped mientras el motor esté en marcha.
- Desengrane el mecanismo de autopropulsión antes de arrancar el motor.
- Si el equipo comienza a vibrar de manera anormal, pare el motor y compruebe la causa inmediatamente. La vibración suele ser un aviso de problemas.
- Lleve siempre gafas de seguridad con protectores laterales al operar el cortacésped.

## Operación en pendientes

- Las pendientes son un factor de primera importancia relacionado con accidentes, especialmente resbalones y caídas, que pueden causar lesiones graves. En todas las pendientes y cuestas se necesita tener un cuidado especial. Si usted no se siente con confianza en una pendiente, no la siegue.
- Siegue de través las cuestas y pendientes, nunca hacia arriba o hacia abajo. Extreme las precauciones al cambiar de dirección en cuestas o pendientes.
- Retire cualquier obstáculo, como por ejemplo piedras, ramas de árboles, etc. Esté atento a baches, surcos o montículos. La hierba alta puede ocultar obstáculos.
- No siegue cerca de terraplenes, fosas o taludes. El operador podría perder el equilibrio o resbalar.

- No siegue pendientes y cuestas extremadamente empinadas.
- No siegue la hierba mojada. Podría resbalarse.

## Niños

Pueden ocurrir accidentes trágicos si el operador no está alerta a la presencia de niños. A menudo los niños se sienten atraídos por el cortacésped y la actividad de segar. No suponga nunca que los niños van a permanecer en el último lugar en que los vio.

- Mantenga a los niños alejados de la zona de siega y bajo la atenta mirada de un adulto responsable.
- Esté alerta y pare el cortacésped si entran niños en la zona.
- Antes de ir hacia atrás y mientras va hacia atrás, mire hacia atrás y hacia abajo por si hubiera niños pequeños.
- Nunca permita a los niños utilizar el cortacésped.
- Extreme la precaución al acercarse a esquinas ciegas, arbustos, árboles u otros objetos que puedan dificultar la visión.

## Mantenimiento

- Extreme las precauciones al manejar combustible. Es inflamable y sus vapores son explosivos.
  - Utilice solamente un recipiente homologado.
  - No retire nunca el tapón de combustible ni añada combustible con el motor en marcha. Deje que se enfríe el motor antes de repostar combustible. No fume.
  - No reposte nunca la máquina en un recinto cerrado.
  - No guarde nunca la máquina o un recipiente de combustible dentro de un edificio cerca de una llama desnuda, por ejemplo, cerca de un calentador de agua.
- No haga funcionar nunca el motor en un lugar cerrado.



**Los gases de escape del motor contienen monóxido de carbono, que es un veneno inodoro que puede matarle.**

**No haga funcionar el motor dentro de un edificio o en un lugar cerrado.**

- No haga ningún ajuste o reparación con el motor en marcha. Desconecte el cable de la bujía, y mantenga el cable alejado de la bujía para evitar un arranque accidental.

- Mantenga apretados todos los pernos y tuercas, especialmente los pernos de fijación de la cuchilla, y mantenga el equipo en buenas condiciones de funcionamiento.
- No manipule nunca los dispositivos de seguridad. Compruebe regularmente que funcionan correctamente.
- Mantenga el cortacésped libre de hierba, hojas y cualquier acumulación de otros residuos. Limpie cualquier aceite o combustible derramado. Deje que se enfríe el cortacésped antes de almacenarlo.
- Pare e inspeccione el equipo si golpea un objeto. Si es necesario, repárelo antes de arrancar de nuevo.
- No intente nunca ajustar la altura de las ruedas cuando el motor está en marcha.
- Los componentes del recogehierbas están sujetos a desgaste, daños y deterioro, lo cual podría dejar al descubierto piezas en movimiento o permitir que se arrojen objetos. Compruebe frecuentemente los componentes, y sustitúyalos por piezas genuinas Toro cuando sea necesario.
- Las cuchillas del cortacésped están afiladas y pueden cortar. Envuelva la cuchilla o lleve guantes, y extreme las precauciones al manejar las cuchillas.
- Sustituya los silenciadores defectuosos.
- No cambie los ajustes del regulador del motor ni haga funcionar el motor a una velocidad excesiva.

## Presión sonora

Esta unidad tiene un nivel máximo de presión sonora en el oído del operador de 85 dBA, según mediciones realizadas en máquinas idénticas de acuerdo con la Directiva 98/37/CE.

## Potencia sonora

Esta unidad tiene un nivel de potencia sonora garantizado de 98 dBA, según mediciones realizadas en máquinas idénticas de acuerdo con la Directiva 2000/14/CE.

## Vibración

Esta unidad no supera un nivel de vibración mano/brazo de 8,0 m/s<sup>2</sup>, según mediciones realizadas en máquinas idénticas de acuerdo con la Directiva 98/37/CE.

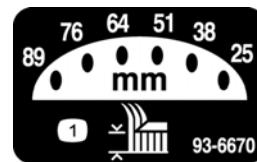
## Pegatinas de seguridad/instrucciones

**IMPORTANTE:** Hay pegatinas de seguridad e instrucciones colocadas cerca de zonas de potencial peligro. Sustituya cualquier pegatina dañada.



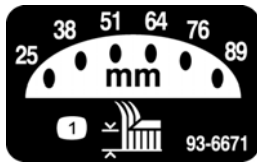
93-4105

1. Advertencia – lea el *Manual del operador*.
2. Peligro de objetos arrojados – mantenga a otras personas a una distancia prudencial de la máquina.
3. Peligro de objetos arrojados, cortacésped – mantenga colocado el deflector.
4. Peligro de corte/desmembramiento de mano o pie por la cuchilla del cortacésped – no se acerque a las piezas en movimiento.
5. Advertencia – pare el motor antes de abandonar la máquina.



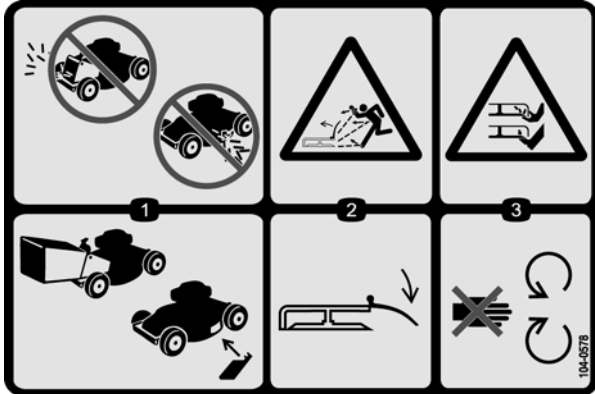
93-6670

1. Altura de Corte



93-6671

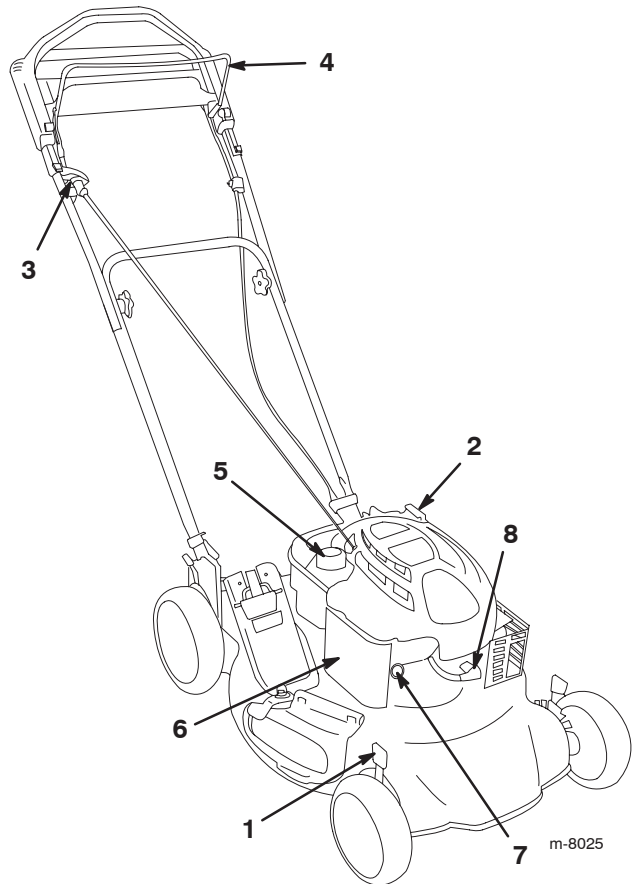
## 1. Altura de Corte



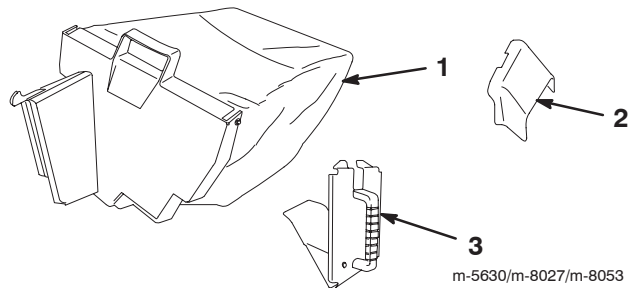
104-0578

1. No haga funcionar el cortacésped sin que esté colocado el tapón o la bolsa de descarga trasera; no haga funcionar el cortacésped sin que esté colocado el deflector o la tapa de descarga lateral.
2. Peligro de objetos arrojados, cortacésped – mantenga colocado el deflector.
3. Peligro de corte/desmembramiento de mano o pie – no se acerque a las piezas en movimiento.

# El producto



- |                                       |                                      |
|---------------------------------------|--------------------------------------|
| 1. Palanca de altura de corte (4)     | 5. Tapón del depósito de combustible |
| 2. Varilla/tapón de llenado de aceite | 6. Filtro de aire                    |
| 3. Arrancador                         | 7. Cebador                           |
| 4. Barra de control de la cuchilla    | 8. Bujía                             |



- |                                 |  |
|---------------------------------|--|
| 1. Bolsa de recortes            | 3. Tapón de descarga trasera (instalado) |
| 2. Conducto de descarga lateral |  |

# Ensamblaje

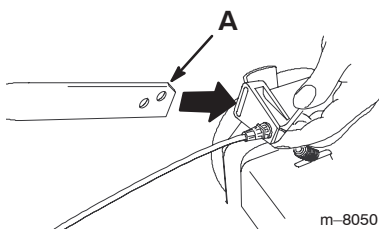
## Instalación del manillar



Si pliega o despliega el manillar de forma incorrecta, pueden dañarse los cables, creando unas condiciones de operación inseguras.

- No dañe los cables al plegar o desplegar el manillar.
- Si un cable está dañado, póngase en contacto con el Servicio Técnico Autorizado.

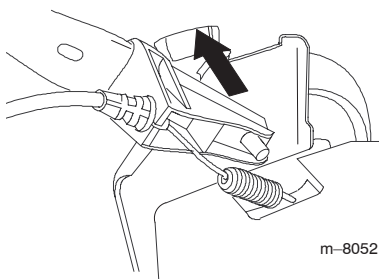
1. Coloque el anclaje del cable sobre el extremo izquierdo del manillar inferior.



**Nota:**

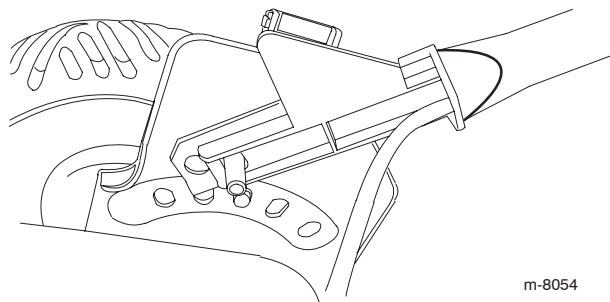
Asegúrese de que el chafán del extremo del manillar (A) está hacia arriba.

2. Instale el extremo izquierdo del manillar inferior junto con el anclaje del cable sobre el espárrago del soporte izquierdo del manillar.

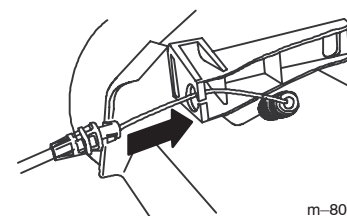


**Nota:** Utilice el taladro superior del manillar.

3. Mientras sujeta el extremo inferior izquierdo del manillar en su posición, coloque la guía del cable en el extremo derecho del manillar inferior, empuje hacia dentro el extremo del manillar junto con la guía del cable, e instale el conjunto sobre el espárrago del soporte derecho del manillar.



4. Introduzca el cable en el anclaje del cable situado en el soporte izquierdo del manillar.

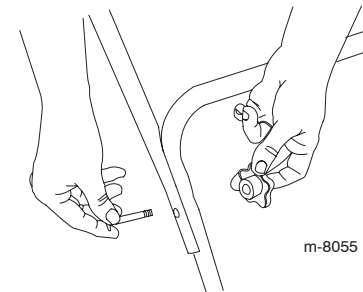


m-8051

5. Conecte el manillar superior al manillar inferior.

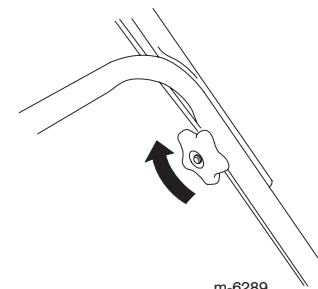
**Nota:**

Asegúrese de que los pomos del manillar están en el interior del manillar.



m-8055

6. Apriete todo lo que pueda los pomos del manillar.

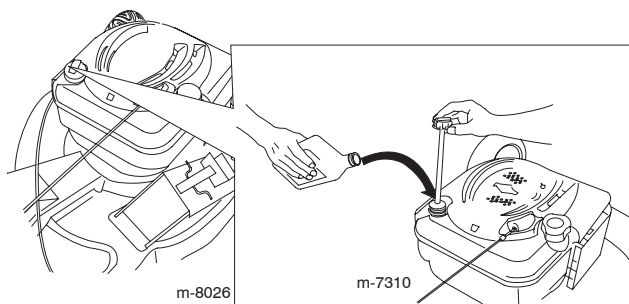


m-6289

## Llenado del cárter de aceite

**IMPORTANTE:** Su cortacésped se suministra sin aceite en el motor.

1. Retire la varilla.



m-8026

m-7310

2. Vierta **lentamente** aceite en el tubo de llenado de aceite hasta que el nivel de aceite llegue a la marca **Full** (lleno) de la varilla. **No llene demasiado.**

3. Vuelva a colocar la varilla firmemente.

**IMPORTANTE:** Cambie el aceite del motor después de las primeras 5 horas de operación, y después cada año. Consulte Cómo cambiar el aceite del motor en la página 13.

Capacidad máxima: 0,59 litros, tipo: aceite detergente SAE 30 con clasificación de servicio API de SF, SG, SH, SJ, SL, o superior.

# Antes del uso



La gasolina es altamente inflamable y explosiva. Un incendio o una explosión provocados por la gasolina puede causarle quemaduras a usted y a otras personas.

- Para evitar que una carga estática incendie la gasolina, coloque el recipiente y/o el cortacésped directamente sobre el suelo antes de repostar, no en un vehículo o sobre otro objeto.
- Llene el depósito en el exterior cuando el motor esté frío. Limpie cualquier derrame.
- No maneje gasolina si está fumando, ni cerca de una llama desnuda o chispas.
- Almacene la gasolina en un recipiente homologado y manténgala fuera del alcance de los niños.



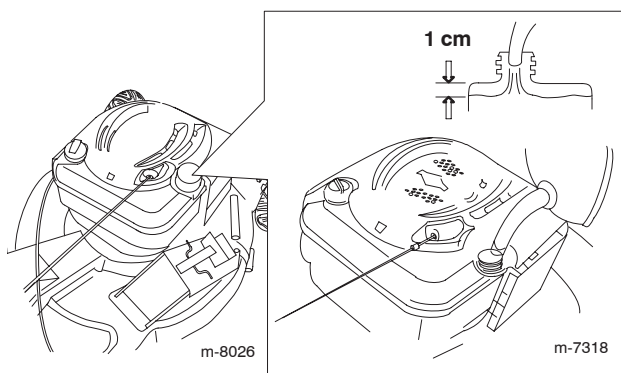
Al ajustar la altura de corte, usted podría tocar la cuchilla en movimiento, lo que podría causarle graves lesiones.

- Pare el motor y espere a que se detengan todas las piezas en movimiento.
- No ponga los dedos debajo de la carcasa al ajustar la altura de corte.

## Llenado del depósito de combustible

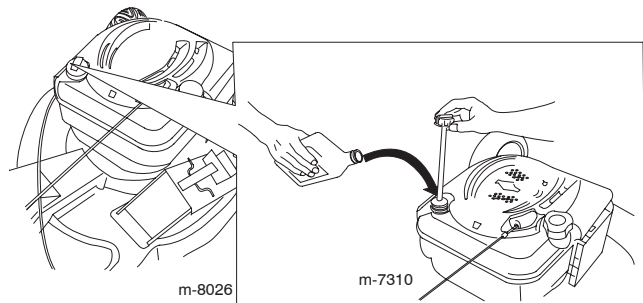
Llene el depósito con gasolina fresca normal sin plomo, de una marca reconocida.

**IMPORTANTE:** Para reducir los problemas de arranque, añada estabilizador de combustible al combustible durante toda la temporada, mezclándolo con gasolina de menos de 30 días.



## Verificación del nivel de aceite del motor

1. Retire la varilla, límpiela, y vuelva a colocarla hasta el fondo.

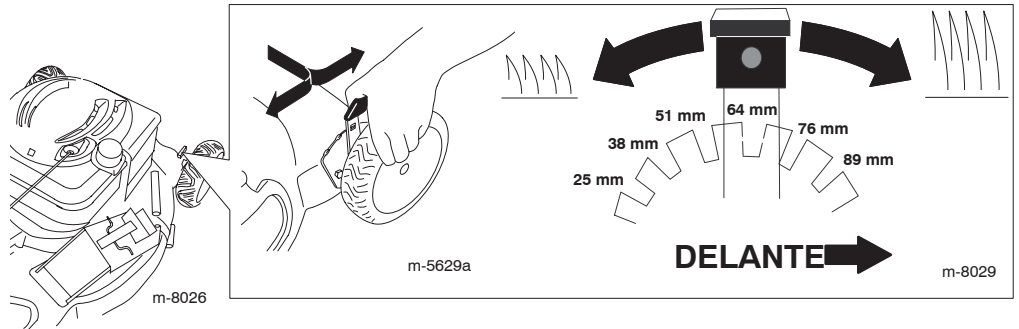


2. Retire la varilla y compruebe el nivel de aceite. Si el nivel de aceite está por debajo de la marca **Add** (añadir) de la varilla, vierta **lentamente** aceite en el tubo de llenado hasta que el nivel llegue a la marca **Full** (lleno) de la varilla. **No llene demasiado.** (Capacidad máxima: 0,59 litros, tipo: aceite detergente SAE 30 con clasificación de servicio API de SF, SG, SH, SJ, SL, o superior.)

3. Vuelva a colocar la varilla.

## Ajuste de la altura de corte

Ajuste la altura de corte según desee. Ajuste las cuatro ruedas a la misma altura.

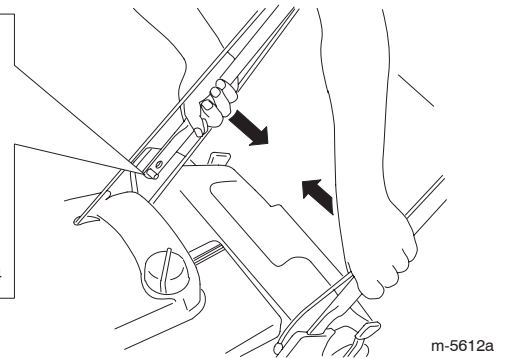
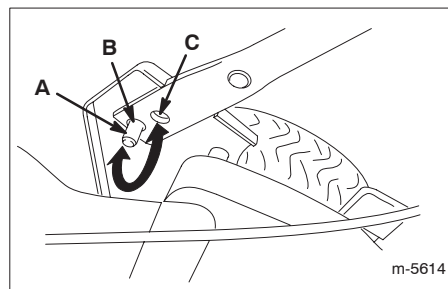


## Ajuste de la altura del manillar

Apriete hacia dentro las secciones inferiores del manillar (ver ilustración) y coloque las clavijas (A) en taladros distintos, de la manera siguiente:

- Manillar más alto – taladro (B).
- Manillar más bajo – taladro (C).

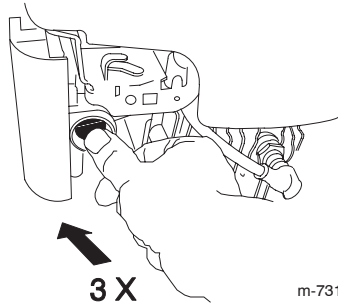
**Nota:** Para mayor claridad, la figura no muestra la guía del cable.



# Operación

## Cómo arrancar el motor

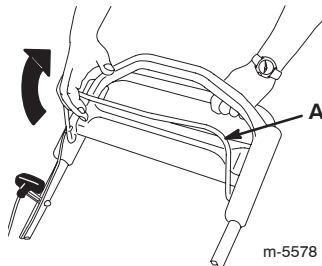
1. Apriete el cebador 3 veces con el dedo pulgar, presionando con fuerza, y manteniendo la presión durante un segundo antes de soltarlo.



m-7311

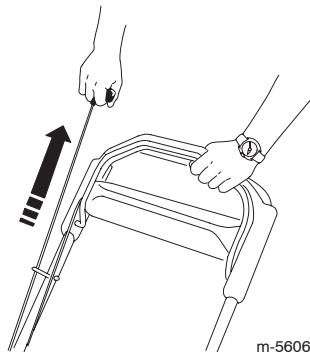
**Nota:** Si la temperatura del aire es de menos de 13°C, apriete el cebador 5 veces con fuerza.

2. Sujete la barra de control de la cuchilla (A) contra el manillar.



m-5578

3. Tire del arrancador de retroceso.

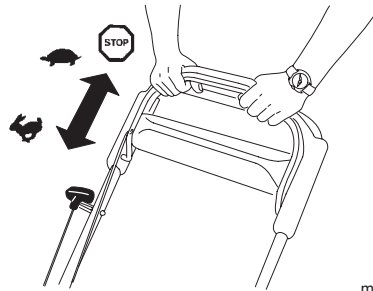


m-5606

4. Si el cortacésped no arranca con 1 ó 2 intentos, pulse el botón del cebador 1 ó 2 veces e intente arrancar de nuevo.

## Uso de la transmisión autopropulsada

Para activar el sistema de autopropulsión, simplemente camine con las manos sobre la sección superior del manillar y los codos junto al cuerpo, y el cortacésped mantendrá automáticamente su misma velocidad.



m-5582

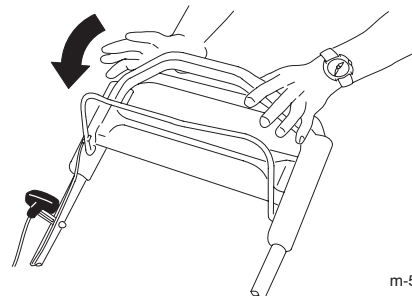


m-5613

## Cómo parar el motor

Para parar el motor, suelte la barra de control de la cuchilla. Retire la llave de contacto si deja el cortacésped sin supervisar.

**IMPORTANTE:** Cuando usted suelte la barra de control de la cuchilla, el motor y la cuchilla deben detenerse en 3 segundos o menos. Si no se paran correctamente, deje de usar el cortacésped inmediatamente y póngase en contacto con un Servicio Técnico Autorizado.



m-5582

## Reciclado de los recortes

Su cortacésped viene preparado de fábrica para reciclar, es decir, para picar los recortes de hierba y hojas y devolverlos al césped.

Si la bolsa de recortes está instalada en el cortacésped, retírela (consulte Cómo retirar la bolsa de recortes en la página 9) antes de reciclar los recortes. Si el conducto de descarga lateral está instalado en el cortacésped, retírelo y cierre con llave la puerta de descarga lateral (consulte Cómo retirar el conducto de descarga lateral en la página 10) antes de reciclar los recortes.

**IMPORTANTE:** Asegúrese de que el tapón de descarga trasera está colocado antes de reciclar los recortes.

### Instalación del tapón de descarga

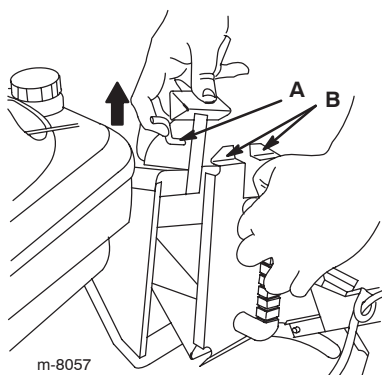
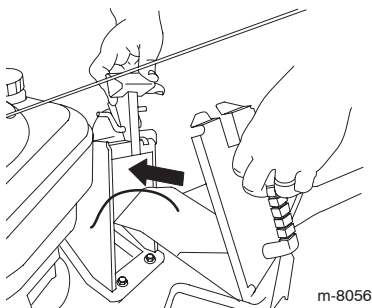
1. Abra la puerta de descarga moviendo el tirador de la misma hacia atrás.

2. Sujete la puerta de descarga en posición totalmente abierta e introduzca el tapón.

**Nota:** Coloque primero el borde inferior del tapón en el hueco.

3. Levante el enganche del tirador de la puerta (A), y empuje la parte superior del tapón hasta que entre completamente, al tiempo que mueve el tirador de la puerta hacia atrás.

4. Suelte el enganche de la puerta, dejando que se trabe con las pestañas del tapón (B).



### Cómo retirar el tapón de descarga

1. Tire hacia arriba del enganche de la puerta y sujete ésta en posición totalmente abierta.

2. Cuando se desbloquee el tapón, sáquelo del conducto de descarga.

## Ensacado de los recortes

Utilice la bolsa de recortes cuando usted desea recoger los recortes de hierba y hojas del césped.

Si el conducto de descarga lateral está instalado en el cortacésped, retírelo y cierre con llave la puerta de descarga lateral (consulte Cómo retirar el conducto de descarga lateral en la página 10) antes de ensacar los recortes.



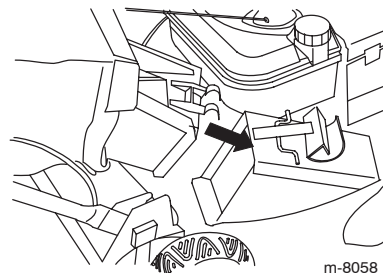
**La cuchilla está muy afilada; cualquier contacto con la cuchilla puede causar lesiones personales graves.**

**Pare el motor y espere a que se detengan todas las piezas en movimiento antes de abandonar el puesto del operador.**

### Instalación de la bolsa de recortes

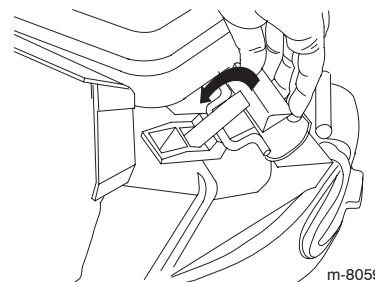
1. Compruebe que el tirador de la puerta de descarga está completamente hacia adelante.

2. Haga coincidir la abertura de la puerta de la bolsa con la abertura del conducto de descarga.



3. Coloque la parte trasera del marco de la bolsa sobre los pomos del manillar.

4. Tire hacia atrás del tirador hasta que el enganche se bloquee en la muesca del enganche de la puerta de la bolsa.



### Cómo retirar la bolsa de recortes

1. Levante el enganche de la puerta hasta que se libere de la muesca de la bolsa, y mueva hacia adelante el tirador de la puerta de descarga.

2. Sujete el asa del marco de la bolsa y la parte trasera de la bolsa y levante la bolsa para separarla del cortacésped.

## Descarga lateral de los recortes

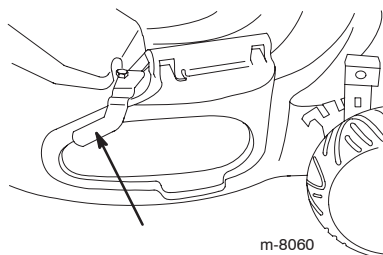
Utilice la descarga lateral al cortar hierba muy alta.

Si la bolsa de recortes está instalada en el cortacésped, retírela e introduzca el tapón de descarga trasera (consulte Cómo retirar la bolsa de recortes en la página 9) antes de usar la descarga lateral para dispersar los recortes.

**IMPORTANTE:** Asegúrese de que el tapón de descarga trasera está colocado antes de usar la descarga lateral para dispersar los recortes.

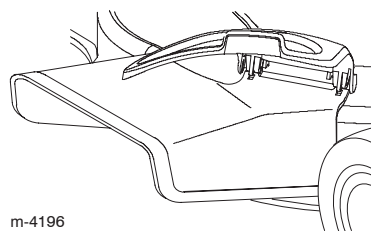
### Instalación del conducto de descarga lateral

1. Retire el perno y la abrazadera de la tapa lateral, luego vuelva a colocar el perno en el taladro y guarde la abrazadera para su uso futuro.



2. Levante la tapa lateral.

3. Deslice el conducto sobre la abertura haciendo que las ranuras del conducto se alineen con las pestañas que se encuentran bajo la tapa.



4. Cierre la tapa.

### Cómo retirar el conducto de descarga lateral

1. Abra la tapa lateral y retire el conducto de descarga lateral.

2. Cierre la tapa.

3. Retire el pomo.

4. Coloque la abrazadera de la tapa lateral y el pomo para fijar la tapa lateral.



**Si la tapa lateral no está afianzada en su lugar, podrían ser arrojados residuos por la abertura lateral. Los residuos arrojados pueden causar lesiones personales graves o la muerte al operador o a otras personas.**

**Antes de arrancar el cortacésped, asegúrese siempre de que, o bien la tapa lateral está cerrada y bien fijada en su sitio con la abrazadera, o bien el conducto de descarga lateral está correctamente colocado.**

### Consejos de operación

- Despeje la zona de palos, piedras, alambres, ramas y otros residuos que podrían ser golpeados por la cuchilla.
- Evite golpear objetos sólidos con la cuchilla. No siegue nunca por encima de objeto alguno.
- Si el cortacésped golpea un objeto o empieza a vibrar, pare inmediatamente el motor, desconecte el cable de la bujía e inspeccione el cortacésped en busca de daños.
- Para obtener el mejor rendimiento, instale una cuchilla nueva antes de que empiece la temporada de siega.
- Sustituya la cuchilla cuando sea preciso con una cuchilla de repuesto Toro.

### Cómo cortar la hierba

- Corte solamente un tercio de la hoja de hierba cada vez. No corte con un ajuste inferior a 51 mm a menos que la hierba sea escasa, o a finales del otoño cuando el ritmo de crecimiento de la hierba empieza a decaer. Consulte Ajuste de la altura de corte en la página 7.
- Cuando corte hierba de más de 15 cm de alto, siegue primero usando la altura de corte más alta y ande despacio, luego siegue de nuevo a una altura menor para obtener el mejor aspecto de césped. Si la hierba es demasiado alta, puede atascar el cortacésped y hacer que se cale el motor.
- Siegue solamente hierba u hojas secas. La hierba mojada y las hojas mojadas tienden a pegarse al suelo, y pueden atascar el cortacésped o hacer que se cale el motor.



**La hierba mojada o las hojas mojadas pueden causarle graves lesiones si usted resbala y toca la cuchilla. Siegue solamente en condiciones secas.**

- Alterne la dirección de corte. Esto ayuda a dispersar los recortes en todo el césped, dando una fertilización más homogénea.

Si el aspecto final del césped no es satisfactorio, pruebe a:

- Cambiar la cuchilla o mandarla a afilar.
- Caminar más despacio mientras siega.
- Elevar la altura de corte del cortacésped.
- Cortar el césped con más frecuencia.
- Solapar los pasillos de corte en lugar de cortar un pasillo completo en cada pasada.
- Ajustar la altura de corte una muesca menos en las ruedas delanteras que en las traseras. Por ejemplo, ajuste las ruedas delanteras a 51 mm y las traseras a 64 mm.

## Cómo cortar hojas

- Después de segar el césped, asegúrese de que la mitad del césped se ve a través de la cobertura de hojas cortadas. Es posible que tenga que hacer más de una pasada por encima de las hojas.
- Si hay más de 13 cm de hojas en el césped, ajuste la altura de corte de las ruedas delanteras una muesca o dos más alta que la de las ruedas traseras.
- Siegue más despacio si el cortacésped no corta las hojas suficientemente finas.
- Si usted siega encima de hojas de roble, puede añadir cal al césped en primavera para reducir la acidez de las hojas.

# Mantenimiento

**Nota:** Los lados derecho e izquierdo del cortacésped se determinan desde la posición del operador.

## Calendario recomendado de mantenimiento

**IMPORTANTE:** Consulte en el manual del operador del motor procedimientos adicionales de mantenimiento.

Intervalo de mantenimiento y servicio	Procedimiento de mantenimiento
Cada uso	<ul style="list-style-type: none"> <li>• Compruebe el nivel de aceite del motor.</li> <li>• Retire los recortes de hierba y la suciedad de debajo de la carcasa.</li> </ul>
1 año (25 horas) <sup>1</sup>	<ul style="list-style-type: none"> <li>• Cambie el filtro de aire; cámbielo con más frecuencia en condiciones de mucho polvo.</li> <li>• Compruebe la bujía (consulte el manual del operador del motor).</li> <li>• Cambie la cuchilla o mándela a afilar; cámbiela o mándela a afilar con más frecuencia si pierde el filo rápidamente.</li> </ul>
2 años (50 horas) <sup>1</sup>	<ul style="list-style-type: none"> <li>• Cambie el aceite del motor.<sup>2</sup></li> <li>• Lubrique la transmisión autopropulsada.</li> </ul>
4 años (100 horas) <sup>1</sup>	<ul style="list-style-type: none"> <li>• Cambie la bujía (consulte el manual del operador del motor).</li> <li>• Limpie el sistema de refrigeración (consulte el manual del operador del motor).</li> </ul>
Almacenamiento anual	<ul style="list-style-type: none"> <li>• Vacíe el depósito de combustible antes de efectuar reparaciones, según las instrucciones, o antes del almacenamiento anual.</li> </ul>

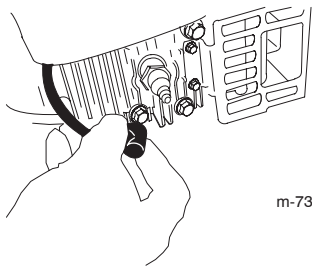
<sup>1</sup>Lo que ocurra primero

<sup>2</sup>Cambie el aceite del motor después de las primeras 5 horas de operación.

## Preparación para el mantenimiento

1. Pare el motor y espere a que se detengan todas las piezas en movimiento.

2. Desconecte el cable de la bujía antes de realizar cualquier procedimiento de mantenimiento.



m-7313

3. Después de realizar el/los procedimiento(s) de mantenimiento, conecte el cable de la bujía a la bujía.

**Nota:** Antes de volcar el cortacésped para cambiar el aceite o sustituir la cuchilla, deje que se vacíe el depósito de combustible con el uso normal. Si es imprescindible volcar el cortacésped antes de que se acabe el combustible, utilice una bomba manual para retirar el combustible. Siempre coloque el cortacésped de lado (con el filtro de aire hacia arriba).



**Al volcar el cortacésped, puede haber fugas de combustible. La gasolina es inflamable y explosiva, y puede causar lesiones personales.**

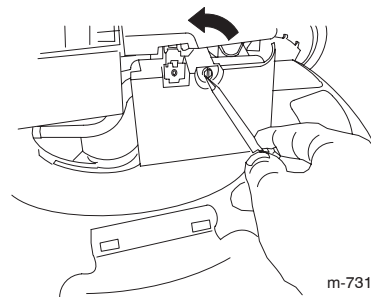
**Deje funcionar el motor hasta que no quede combustible, o retire la gasolina con una bomba de mano; nunca utilice un sifón.**

## Cambio del filtro de aire

Cambie el filtro de aire cada año; cámbielo con más frecuencia en condiciones de mucho polvo.

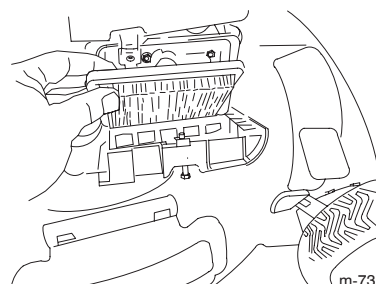
Consulte Preparación para el mantenimiento en la página 12.

1. Utilice un destornillador para abrir la cubierta del filtro de aire.



m-7314

2. Cambie el filtro de aire.



m-7315

3. Coloque la tapa.

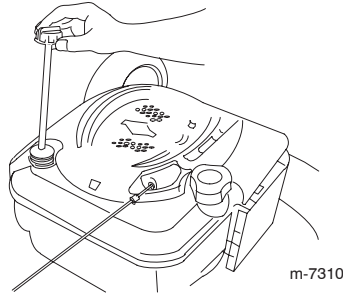
## Cómo cambiar el aceite del motor

**Cambie el aceite del motor después de las primeras 5 horas de operación, y después cada año.**

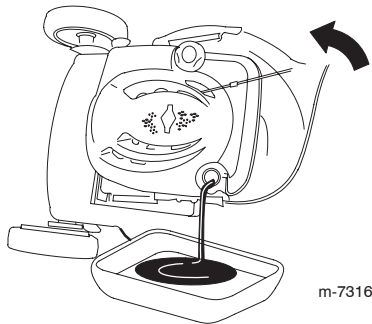
Haga funcionar el motor durante unos minutos antes de cambiar el aceite para calentarlo. El aceite caliente fluye mejor y transporta más contaminantes.

Consulte Preparación para el mantenimiento en la página 12.

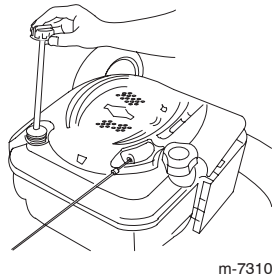
1. Retire la varilla.



2. Coloque el cortacésped de lado (con el filtro de aire hacia arriba) para drenar el aceite usado a través del tubo de llenado de aceite.



3. Vierta **lentamente** aceite en el tubo de llenado hasta que el nivel llegue a la marca **Full** (lleno) de la varilla. **No llene demasiado.** (Capacidad máxima: 0,59 litros, tipo: aceite detergente SAE 30W con clasificación de servicio API de SF, SG, SH, SJ, SL, o superior.)

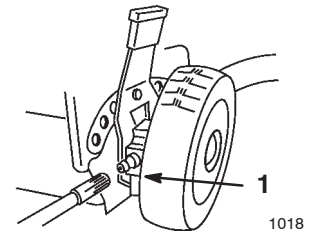


4. Vuelva a colocar la varilla firmemente.

5. Elimine correctamente el aceite usado en un centro de reciclaje homologado.

## Lubricación de la transmisión autopropulsada

1. Limpie con un trapo limpio los puntos de engrase de las palancas de ajuste de la altura de corte de las ruedas traseras.



2. Conecte una pistola de engrasar a cada punto de engrase y bombee suavemente una o dos veces con grasa de litio de propósito general N° 2 en cada punto.

**IMPORTANTE:** Un exceso de grasa puede dañar las juntas e impedir que el embrague de la rueda funcione correctamente.

## Cómo cambiar la cuchilla

**IMPORTANTE:** Usted necesitará una llave dinamométrica para instalar la cuchilla correctamente. Si no dispone de una llave dinamométrica o prefiere no realizar este procedimiento, póngase en contacto con el Servicio Técnico Autorizado.

Examine la cuchilla cada vez que se acabe la gasolina. Si la cuchilla está dañada o agrietada, sustitúyala inmediatamente. Si el filo de la cuchilla está romo o tiene desperfectos, mande a afilar la cuchilla o cámbiela.



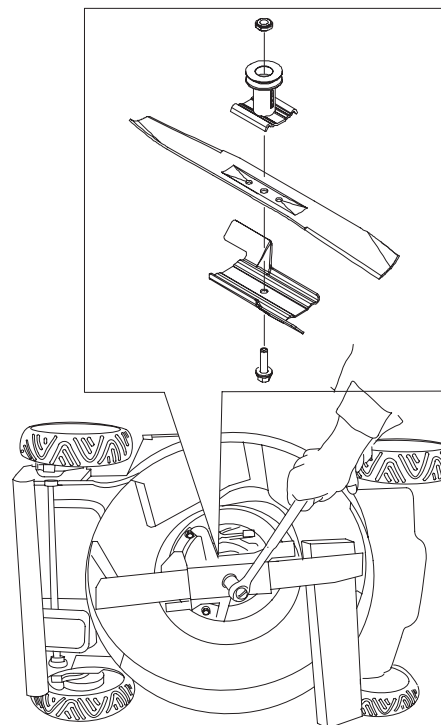
**La cuchilla está muy afilada; cualquier contacto con la cuchilla puede causar lesiones personales graves.**

**Lleve guantes de tela o cuero cuando realice el mantenimiento de la cuchilla.**

1. Desconecte el cable de la bujía y engánchelo en el poste de retención. Consulte Preparación para el mantenimiento en la página 12.
2. Coloque el cortacésped de lado (con el filtro de aire hacia arriba).
3. Utilice un bloque de madera para inmovilizar la cuchilla.
4. Retire la cuchilla, conservando todos los herrajes de montaje.

5. Instale la cuchilla nueva y todos los herrajes de montaje.

**IMPORTANTE:** Coloque la cuchilla con los extremos curvos hacia el cortacésped.



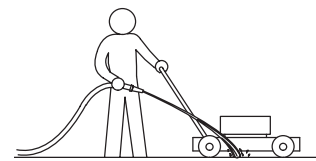
m-8028

6. Utilice una llave dinamométrica para apretar el perno de la cuchilla a 82 Nm.

**IMPORTANTE:** Un perno apretado a 82 Nm queda *muy* apretado. Mientras sujeta la cuchilla con un bloque de madera, aplique toda su fuerza a la llave y apriete el perno firmemente. Será muy difícil apretar este perno demasiado.

## Limpieza del cortacésped

1. Con el motor en marcha sobre una superficie plana de hormigón, losetas, etc., dirija un chorro de agua delante de la rueda trasera derecha.



1093

El agua entrará en la zona de la cuchilla, arrastrando los recortes.

2. Cuando ya no salgan más recortes, cierre el grifo del agua y mueva el cortacésped a una zona seca.
3. Haga funcionar el motor durante unos minutos para que se seque la carcasa, evitando que se oxide.

# Almacenamiento

Almacene el cortacésped en un lugar fresco, limpio y seco.

## Preparación del cortacésped para el almacenamiento



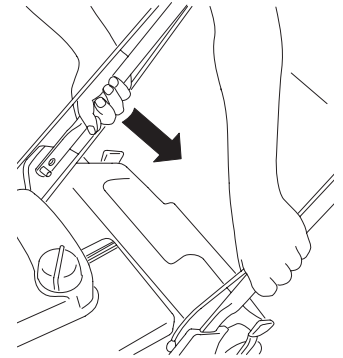
**Los vapores de la gasolina pueden explosionar.**

- **No guarde la gasolina durante más de 30 días.**
- **No guarde el cortacésped en un lugar cerrado cerca de una llama desnuda.**
- **Deje que se enfríe el motor antes de guardarlo.**

1. En el último repostaje del año, añada estabilizador al combustible siguiendo las instrucciones del fabricante del motor.
2. Haga funcionar el cortacésped hasta que el motor se pare por haberse quedado sin gasolina.
3. Ceba el motor y arránquelo de nuevo.
4. Deje que funcione el motor hasta que se pare. Cuando ya no se puede arrancar el motor, está suficientemente seco.
5. Retire el cable de la bujía y enganche el cable en el poste de retención.
6. Retire la bujía, añada 30 ml de aceite a través del orificio de la bujía, y tire de la cuerda del arrancador **lentamente** varias veces para que se distribuya el aceite por el cilindro, con el fin de evitar la corrosión durante el periodo de inactividad.
7. Instale la bujía sin apretarla.
8. Apriete todos los pernos, tuercas y tornillos.

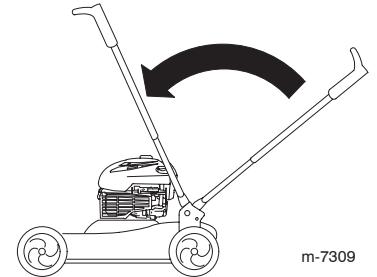
## Cómo plegar el manillar

1. Apriete el extremo derecho del manillar inferior hacia dentro y deslícelo hasta que sobrepase los toques de los soportes del manillar.



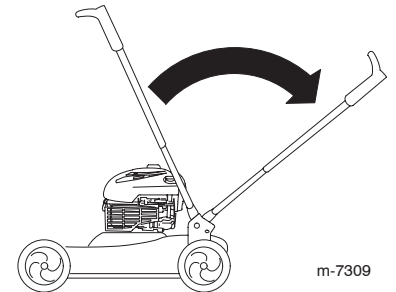
m-5612a

2. Doble el manillar hacia adelante.



m-7309

3. Para desplegar el manillar, simplemente ponga el manillar en la posición de operación.



m-7309

## Después del almacenamiento

1. Retire la bujía y haga girar el motor rápidamente usando el arrancador para eliminar el exceso de aceite del cilindro.
2. Instale la bujía y apriétela con una llave dinamométrica a 20 Nm.
3. Conecte el cable de la bujía.

