



Tosaerba

53 cm con raccoglitore posteriore

Modello n. 26634 – Serie n. 230000001 e superiori

Manuale dell'operatore



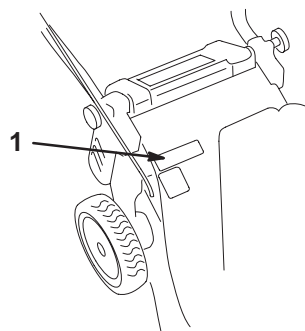
Indice

| | Pagina |
|---|---------------|
| Introduzione | 2 |
| Sicurezza | 3 |
| Norme di sicurezza generali del tosaerba | 3 |
| Pressione acustica | 5 |
| Potenza acustica | 5 |
| Vibrazioni | 5 |
| Adesivi di sicurezza e di istruzione | 6 |
| Preparazione | 7 |
| Montaggio della stegola | 7 |
| Montaggio del cavo di avviamento | 8 |
| Prima dell'avviamento | 8 |
| Rabbocco della coppa dell'olio | 8 |
| Rabbocco del serbatoio del carburante | 8 |
| Revisione del programma di manutenzione | 9 |
| Funzionamento | 9 |
| Comandi | 9 |
| Avviamento del motore | 10 |
| Spegnimento del motore | 10 |
| Utilizzo della trazione automatica | 10 |
| Regolazione dell'altezza di taglio | 11 |
| Utilizzo del raccoglitore | 11 |
| Suggerimenti | 12 |
| Manutenzione | 14 |
| Programma di manutenzione raccomandato | 14 |
| Controllo del livello dell'olio motore | 15 |
| Pulizia del sottoscocca | 15 |
| Revisione del filtro dell'aria | 15 |
| Sostituzione della candela | 16 |
| Regolazione della trazione | 16 |
| Lubrificazione delle ruote motrici | 17 |
| Cambio dell'olio motore | 17 |
| Manutenzione della lama di taglio | 18 |
| Pulizia dell'impianto di raffreddamento | 19 |
| Svuotamento del serbatoio del carburante | 20 |
| Rimessaggio | 20 |
| Preparazione del sistema di alimentazione | 20 |
| Preparazione del motore | 20 |
| Informazioni generali | 20 |
| Rimozione dopo il rimessaggio | 21 |
| Localizzazione guasti | 22 |

Introduzione

Leggete attentamente il presente manuale al fine di utilizzare e mantenere correttamente il prodotto. Le informazioni qui riportate aiuteranno voi ed altri ad evitare infortuni e a non danneggiare il prodotto. Sebbene la Toro progetti, produca e distribuisca prodotti all'insegna della sicurezza, voi siete responsabili del corretto utilizzo del prodotto in condizioni di sicurezza.

Per assistenza, ricambi originali Toro o ulteriori informazioni, rivolgetevi a un Distributore Toro autorizzato o ad un Centro Assistenza Toro, ed abbiate sempre a portata di mano il numero del modello ed il numero di serie del prodotto. La targa con il numero del modello e il numero di serie si trova nella posizione riportata nella Figura 1.



m-5694

Figura 1

1. Posizione del numero di serie e del modello

Scrivete il numero del modello e il numero di serie nello spazio seguente:

| |
|------------------------------|
| N° del modello: _____ |
| N° di serie: _____ |

Il presente manuale evidenzia i pericoli potenziali e riporta messaggi di sicurezza speciali per aiutare voi ed altri ad evitare infortuni ed anche la morte. **Pericolo**, **Avvertenza**, e **Attenzione** sono termini utilizzati per identificare il grado di pericolo. Tuttavia, a prescindere dal livello di pericolosità, occorre prestare sempre la massima attenzione.

Pericolo segnala una situazione di estremo pericolo che **provoca** infortuni gravi o la morte se non si osservano le precauzioni raccomandate.

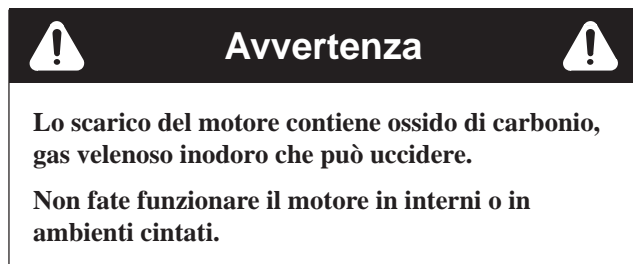
Avvertenza segnala un pericolo che **può** provocare infortuni gravi o la morte se non si osservano le precauzioni raccomandate.

Attenzione segnala un rischio che può causare infortuni lievi o moderati se non si osservano le precauzioni raccomandate.

Per evidenziare le informazioni vengono utilizzate altre due parole: **Importante** indica informazioni di carattere meccanico di particolare importanza, e **Nota**: evidenzia informazioni generali di particolare rilevanza.

Sicurezza

Toro ha progettato e testato questo tosaerba per offrire un servizio ragionevolmente sicuro; tuttavia **la mancata osservanza delle seguenti istruzioni può provocare gravi lesioni alle persone.**



Per garantire la massima sicurezza, migliori prestazioni e familiarizzare con questo prodotto, è essenziale che tutti gli operatori del tosaerba leggano attentamente e comprendano il contenuto del presente manuale prima di utilizzare il tosaerba.

⚠ Questo è il simbolo di richiamo alla sicurezza, che viene usato per richiamare l'attenzione a pericoli di infortuni potenziali. Attenetevi a tutti i messaggi di sicurezza che seguono questo simbolo, al fine di evitare infortuni ed anche la morte.

L'errato utilizzo o manutenzione di questo tosaerba possono causare lesioni. Il rischio di infortuni può essere limitato osservando le seguenti istruzioni per la sicurezza.

Norme di sicurezza generali del tosaerba

Le seguenti istruzioni sono state adattate dalla norma ANSI/OPEI B71.1—1998 e dalla norma ISO 5395:1990 (E). Le informazioni o la terminologia specifiche per i tosaerba Toro sono riportate tra parentesi.

Questo tosaerba è in grado di amputare mani e piedi, e di scagliare oggetti. La mancata osservanza delle seguenti istruzioni per la sicurezza può causare gravi infortuni ed anche la morte.

Addestramento

- Leggete attentamente queste istruzioni. Acquisite dimestichezza con i comandi e con il corretto utilizzo del tosaerba prima di avviarlo.
- Non permettete mai che bambini o ragazzi utilizzino il tosaerba. Le normative locali possono imporre limiti all'età dell'operatore.
- Non permettete mai ad adulti di utilizzare il tosaerba se non hanno prima letto queste istruzioni.
- Non tosate in prossimità di altre persone, soprattutto bambini, o di animali da compagnia. Fermate il tosaerba se qualcuno entra nell'area di lavoro.
- Per evitare tragici incidenti, l'operatore deve stare sempre attento se vi sono bambini nelle vicinanze. I tosaerba e la falciatura attira spesso bambini e ragazzi. Non dovete mai supporre che i bambini stiano nel luogo in cui li avete visti l'ultima volta.
- Tenete i bambini lontano dall'area da tosare, ed accertatevi che siano curati da un adulto responsabile.
- Fate sempre attenzione, e spegnete il tosaerba, se dei bambini entrano nell'area di lavoro.
- Prestate la massima attenzione quando vi avvicinate a curve cieche, cespugli, alberi od altri oggetti che possano impedire la vista.
- Ricordate sempre che l'operatore o utilizzatore è responsabile di incidenti o pericoli occorsi ad altre persone o alla loro proprietà.
- Il corretto utilizzo e montaggio degli accessori è riportato nelle istruzioni del fabbricante. Utilizzate soltanto accessori approvati dal fabbricante.

Preparazione

- Controllate attentamente l'area da tosare, e rimuovete tutti i sassi, rami, fili, ossa ed altri corpi estranei.
- Indossate pantaloni lunghi e calzature robuste quando tosate.
- Non usate mai il tosaerba a piedi nudi o in sandali.
- Usate sempre occhialoni od occhiali di sicurezza dotati di paraocchi laterali, quando utilizzate il tosaerba.

- Avvertenza: la benzina è altamente infiammabile; prendete le seguenti precauzioni:
 - conservate il carburante in apposite taniche;
 - fate il pieno solo all'aperto, e non fumate durante il rifornimento;
 - aggiungete il carburante prima di avviare il motore; non togliete mai il tappo del serbatoio, né aggiungete benzina a motore acceso o caldo;
 - non cercate di avviare il motore se avete versato della benzina; allontanate il tosaerba dalla benzina versata, per non creare una fonte di accensione, finché i vapori non si saranno dissipati;
 - montate saldamente i tappi del serbatoio del carburante e della tanica;
 - all'occorrenza, se dovete scaricare la benzina dal serbatoio, fatelo all'aperto.
- Sostituite le marmitte di scarico difettose.
- Prima dell'uso, controllate sempre a vista che le lame, i bulloni delle lame e il gruppo di taglio non siano usurati o danneggiati. Sostituite in serie lame e bulloni usurati o danneggiati, per mantenere il bilanciamento.
- Nel caso dei tosaerba multilama, ricordate che la rotazione di una lama può provocare la rotazione anche di altre lame.

Funzionamento

- Non azionate il motore in un locale chiuso in cui possano raccogliarsi i fumi tossici dell'ossido di carbonio.
- Tosate solamente alla luce del giorno o con illuminazione artificiale adeguata.
- Appoggiate sempre i piedi con sicurezza sui pendii.
- Camminate, non correte.
- Tenete saldamente la stegola.
- Nel caso dei tosaerba rotanti con ruote, tostate trasversalmente alla pendenza, mai su e giù.
- Sui pendii, invertite la direzione con la massima cautela.
- Non tostate pendii eccessivamente ripidi.
- Prestate la massima attenzione durante la retromarcia e quando tirate il tosaerba verso di voi.
- Guardate dietro di voi, e in basso, prima e durante la tosatura in retromarcia, al fine di accertare che non vi siano bambini piccoli.
- Fermate la lama (o le lame) se dovete inclinare il tosaerba per trasportarlo attraverso zone non erbose, e per trasportarlo dal/al luogo da tosare.
- Non utilizzate il tosaerba se le protezioni o i carter sono danneggiati, o se non sono montati i dispositivi di sicurezza (come deflettori e raccoglitori).
- Non modificate le impostazioni del regime del motore.
- Disinserite tutte le lame e le frizioni della trasmissione prima di avviare il motore.
- Avviate il motore con cautela, attenendovi alle istruzioni e tenendo i piedi a debita distanza dalla lama (o lame).
- Non inclinate il tosaerba quando avviate il motore, salvo nei casi in cui sia assolutamente necessario. In questo caso, non inclinatelo più del necessario, e sollevate soltanto la parte lontana dall'operatore.
- Non avviate il motore quando vi trovate davanti allo scarico.
- Non mettete le mani o i piedi vicino o sotto le parti rotanti. Restate sempre lontani dall'apertura dello scarico.
- Non sollevate o trasportate mai il tosaerba se il motore è acceso.
- Spegnete il motore e staccate il cappellotto dalla candela:
 - prima di pulire intasamenti o di rimuovere ostruzioni dal piano inclinato;
 - prima di controllare, pulire o eseguire interventi sul tosaerba;
 - dopo aver colpito un corpo estraneo; verificate che il tosaerba non sia danneggiato, riparato prima di avviarlo e di utilizzarlo; e
 - controllate immediatamente se il tosaerba inizia a vibrare in modo anomalo.
- Spegnete il motore:
 - ogni volta che vi allontanate dal tosaerba; e
 - prima di fare rifornimento di carburante.
- Riducete la regolazione dell'acceleratore durante il tempo di arresto del motore e, se il motore è dotato di valvola di intercettazione, spegnete l'afflusso di carburante dopo la tosatura.
- Fermate la lama (o lame) quando attraversate vialetti di ghiaia, marciapiedi o strade.
- Spegnete il motore e attendete che la lama si fermi completamente, prima di togliere il raccoglitore.

- Non utilizzate il tosaerba se siete sotto l'effetto dell'alcol o della droga.
- Qualora il tosaerba inizi a vibrare in maniera anomala, spegnete il motore e verificate immediatamente la causa. La vibrazione segnala generalmente un problema.

I pendii sono un importante fattore nel caso di incidenti dovuti a slittate e cadute con gravi infortuni. Se non vi sentite a vostro agio su un pendio, non tosate.

- Fate attenzione a fosse, solchi e dossi. L'erba alta può nascondere degli ostacoli.
- Non tosate nelle adiacenze di scarpate, fossati o terrapieni. Potreste perdere l'appiglio o l'equilibrio.
- Non tosate erba bagnata. Potreste scivolare a causa della mancanza di appiglio.

Manutenzione e rimessaggio

- Mantenete adeguatamente serrati tutti i dadi, i bulloni (particolarmente i bulloni di fissaggio delle lame), e le viti, per assicurarvi che il tosaerba funzioni nelle migliori condizioni di sicurezza.
- Non tenete il tosaerba con benzina nel serbatoio all'interno di edifici, dove i vapori della benzina possano raggiungere fiamme libere o scintille.
- Lasciate che il motore si raffreddi prima di riporre il tosaerba in un luogo cintato.
- Per ridurre il rischio d'incendio, mantenete motore, marmitta di scarico, vano batteria e zona di conservazione della benzina esenti da erba, foglie ed eccessi di grasso.
- Controllate frequentemente il raccogliherba, per verificarne l'usura o il deterioramento.
- Sostituite i componenti consumati o danneggiati.
- Prestate la massima attenzione nel maneggiare la benzina, i cui vapori sono esplosivi.
- Non manomettete i dispositivi di sicurezza. Controllatene il funzionamento ad intervalli regolari.
- Mantenete il tosaerba libero da accumulazione di erba, foglie e altri corpi estranei. Tergete l'olio e il carburante versati.

- Se colpite un oggetto, fermate il tosaerba e verificate se è stato danneggiato. All'occorrenza, riattate prima di avviare il motore.
- Non cercate di regolare l'altezza delle ruote a motore acceso.
- I componenti del raccoglitore sono soggetti a usura, danni e deterioramento, fattori che possono scoprire parti mobili o favorire il lancio di oggetti. Controllate di frequente i componenti e, all'occorrenza, sostituiteli con le parti consigliate dal costruttore.
- Le lame del tosaerba sono affilate e tagliano. Durante gli interventi di manutenzione avvolgete la lama (o lame) o indossate guanti adatti allo scopo, e fate molta attenzione.
- Non modificate le impostazioni del regime del motore.
- All'occorrenza, se dovete scaricare la benzina dal serbatoio, fatelo all'aperto.
- Per garantire le massime prestazioni e sicurezza, utilizzate esclusivamente ricambi ed accessori originali Toro.
- Mantenete in buone condizioni gli adesivi di avvertenza e istruzione, e all'occorrenza sostituiteli.

Pressione acustica

Questa unità ha un livello massimo di pressione acustica all'orecchio dell'operatore di 89 dBA, basato sulla misura di macchine identiche in ottemperanza alla Direttiva 98/37/CE.

Potenza acustica

Questa unità ha un livello di potenza acustica garantito di 100 dBA, basato sulla misura di macchine identiche in ottemperanza alla Direttiva 2000/14/CE.

Vibrazioni

Questa unità non supera il livello di vibrazioni alla mano/braccio di 4,6 m/sec.², basato su misurazioni di macchine identiche ai sensi della Direttiva 98/37/CE.

Adesivi di sicurezza e di istruzione



Gli adesivi di sicurezza e di istruzione sono chiaramente visibili, e sono affissi accanto a zone particolarmente pericolose. Sostituite gli adesivi danneggiati o smarriti.



93-4105

1. Avvertenza. Leggete il manuale dell'operatore e comprendetelo.
2. Pericolo di oggetti scagliati. Tenete lontano gli astanti.
3. Pericolo di oggetti scagliati dal tosaerba; tenete il deflettore montato.
4. Pericolo di ferite e smembramento di mani e piedi. Restate lontano da lame rotanti e parti mobili.
5. Avvertenza. Spegnete il motore e attendete che tutte le parti in movimento si siano fermate, prima di lasciare incustodito il tosaerba.

Preparazione

Nota: Stabilite i lati sinistro e destro della macchina dalla normale posizione di guida.

Montaggio della stegola

1. Allentate le manopole sulle staffe di montaggio (Fig. 2).

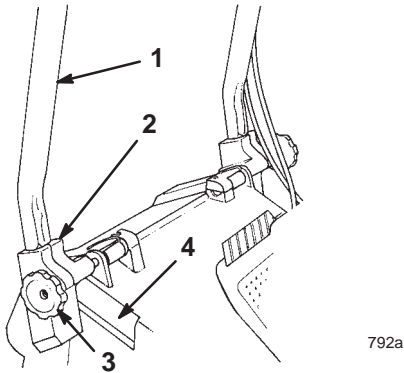


Figura 2

- | | |
|----------------------------|----------------------------|
| 1. Stegola | 3. Manopola (2) |
| 2. Staffa di montaggio (2) | 4. Cavità della scocca (2) |

2. Posizionate verticalmente le staffe di montaggio, in modo che i fori si trovino in alto.
3. Inserite le estremità della stegola a fondo nei fori delle staffe di montaggio (Fig. 2).

Nota: Verificate che il cavo del freno della lama ed il cavo della trazione poggino sopra la staffa di montaggio sinistra (Fig. 3).

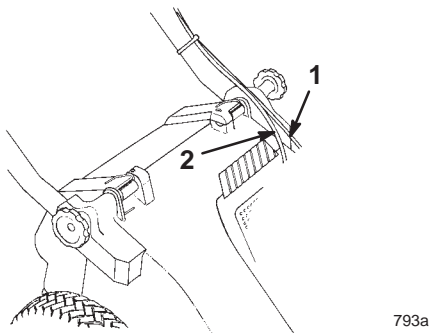


Figura 3

- | | |
|------------------------------|------------------------|
| 1. Cavo del freno della lama | 2. Cavo della trazione |
|------------------------------|------------------------|

4. Girate indietro la stegola e le staffe di montaggio finché queste ultime non sono saldamente inserite nelle cavità della scocca (Fig. 2).
5. Serrate le manopole fin quando i bordi delle fessure sulle staffe di montaggio si toccano.
6. Fissate con un morsetto i cavi sul lato inferiore del tubo sinistro (Fig. 4). Posizionate il morsetto per cavi a 2,5 cm dalla curva della stegola, come riportato nella Figura 4.

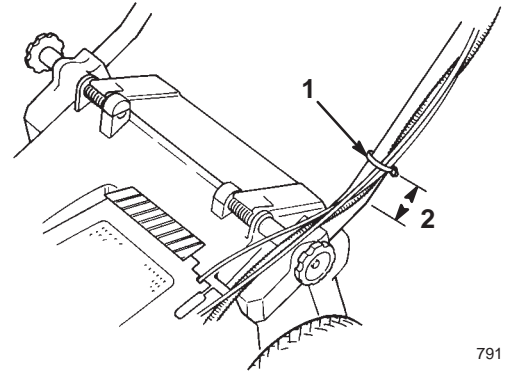


Figura 4

- | | |
|----------------------|-----------|
| 1. Morsetto per cavi | 2. 2,5 cm |
|----------------------|-----------|

Nota: Verificate che i cavi non intralcino il sollevamento o l'abbassamento dello sportello di scarico.

7. Tagliate il pezzo superfluo dall'estremità del morsetto per cavi.
8. Fissate la leva di comando alla barra di comando mediante un bullone e un dado di bloccaggio (Fig. 5).

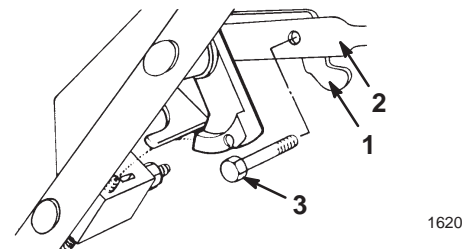


Figura 5

- | | |
|---------------------|--|
| 1. Leva di comando | 4. Dado di bloccaggio (non illustrato) |
| 2. Barra di comando | |
| 3. Bullone | |

Montaggio del cavo di avviamento

Tirate il cavo di avviamento attraverso il guidacavo sulla stegola (Fig. 6).

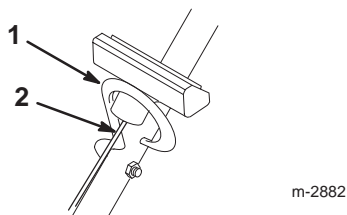


Figura 6

1. Guidacavo
2. Cavo di avviamento

Nota: Per agevolare il montaggio del cavo, rilasciate il freno della lama premendo la barra di comando sulla stegola.

Prima dell'avviamento

Rabbocco della coppa dell'olio

La coppa dell'olio ha una capienza di 0,65 litri di olio. Utilizzate esclusivamente olio detergente di alta qualità SAE 30, con American Petroleum Institute (API) service classification SF, SG, SH o SJ.

Prima di usare il tosaerba, verificate sempre che il livello dell'olio si trovi fra le tacche Add (rabboccare) e Full (pieno) sull'asta di livello (Fig. 7).

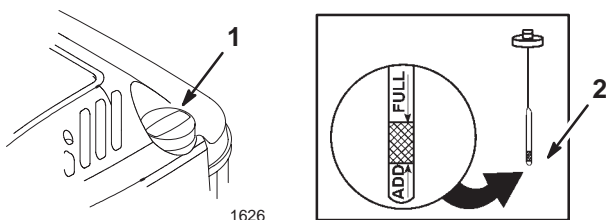


Figura 7

1. Tappo dell'olio
2. Asta di livello

Per rabboccare con olio:

1. Portate il tosaerba su una superficie piana.
2. Pulite attorno all'asta di livello (Fig. 7).
3. Togliete l'asta di livello facendo girare il tappo in senso antiorario e togliendolo.
4. Tergete l'asta con un panno pulito.
5. Inserite a fondo l'asta di livello nel collo del bocchettone, ed estraetela.

Nota: Per garantire il controllo ottimale dell'olio inserite a fondo l'asta.

6. Controllate il livello dell'olio sull'asta (Fig. 7).
7. Se il livello dell'olio è inferiore alla tacca Add sull'asta, versate **lentamente** nel foro del bocchettone olio sufficiente a portarne il livello alla tacca Full sull'asta di livello.

Importante Non riempite eccessivamente la coppa dell'olio, avviando poi il motore, in quanto potreste danneggiare il motore. Spurgate l'olio superfluo finché il livello sull'asta non indica Full.

8. Inserite l'asta di livello nel collo del bocchettone e girate a fondo il tappo in senso orario.

Rabbocco del serbatoio del carburante

Per ottenere risultati ottimali utilizzate benzina senza piombo fresca e pulita, di 87 o più ottani. Acquistate la benzina in modo da utilizzarla entro 30 giorni, per garantirne la freschezza. L'utilizzo di benzina senza piombo causa meno depositi nella camera di combustione e prolunga la vita delle candele. In mancanza di benzina senza piombo potete utilizzare benzina etilizzata.

Importante Non versate olio nella benzina.

Importante Non utilizzate metanolo, benzina contenente metanolo, nafta contenente più del 10% di etanolo, benzina super o gas. Questi carburanti possono danneggiare il sistema di alimentazione del motore.

Importante Non utilizzate benzina conservata per più di 30 giorni.



Pericolo



In talune condizioni la benzina è estremamente infiammabile ed altamente esplosiva. Un incendio o un'esplosione possono ustionare voi ed altre persone, e causare danni.

- **Riempite il serbatoio della benzina in un ambiente aperto e ben ventilato, quando il motore è freddo, e tergete la benzina versata.**
- **Non riempite completamente il serbatoio. Riempitelo fino a 6–13 mm dalla base del collo del bocchettone. Questo spazio consente alla benzina di espandersi.**
- **Quando si usa benzina è vietato fumare e bisogna tenersi lontani da fiamme libere e da luoghi nei quali una scintilla possa accendere i vapori della benzina.**
- **Conservate la benzina in taniche per carburante approvate, e tenetela fuori dalla portata dei bambini.**
- **Acquistate benzina in modo da utilizzarla entro 30 giorni.**



Pericolo



In determinate circostanze, durante il rifornimento eventuali cariche elettrostatiche possono incendiare la benzina. Un incendio o un'esplosione possono ustionare voi ed altre persone, e causare danni.

- Prima del rabbocco, collocate sempre le taniche di benzina sul pavimento, lontano dal veicolo.
- Non riempite le taniche di benzina all'interno di un veicolo oppure su un camion o un rimorchio, in quanto il tappetino del rimorchio o le pareti di plastica del camion possono isolare la tanica e rallentare la dispersione delle cariche elettrostatiche.
- Se possibile, togliete l'apparecchiatura a benzina dal camion o dal rimorchio, e rabboccatela con le ruote sul terreno.
- Qualora non sia possibile, rabboccate l'apparecchiatura sul camion o sul rimorchio utilizzando una tanica portatile, anziché una normale pompa del carburante.
- Qualora fosse indispensabile utilizzare una pompa di rifornimento, tenete l'ugello a contatto con il bordo del serbatoio del carburante o con l'apertura della tanica finché non sia stato completato il rifornimento.

Durante l'uso ed il rimessaggio, utilizzate regolarmente uno stabilizzatore/condizionatore adeguato. Lo stabilizzatore/condizionatore pulisce il motore durante il funzionamento, evitando la formazione di depositi gommosi di vernice nei periodi di rimessaggio.

Importante Non utilizzate additivi per carburante diversi dallo stabilizzatore/condizionatore. Non utilizzate stabilizzatori a base di alcol come etanolo, metanolo o alcol isopropilico.

1. Pulite attorno al tappo del serbatoio del carburante (Fig. 8).

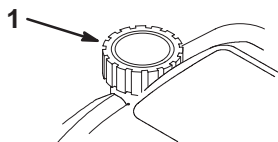


Figura 8

1626

1. Tappo del serbatoio carburante

2. Togliete il tappo del serbatoio del carburante (Fig. 8).

3. Fate il pieno di benzina senza piombo, fino a 6–13 mm dall'estremità superiore del serbatoio. **Non riempite il collo del bocchettone.**
4. Montate il tappo del serbatoio del carburante e tergete la benzina versata.

Revisione del programma di manutenzione

Consultate il Programma di manutenzione raccomandato, pag. 14. Prima di usare il tosaerba, o subito dopo, è talvolta necessario eseguire una o più operazioni.

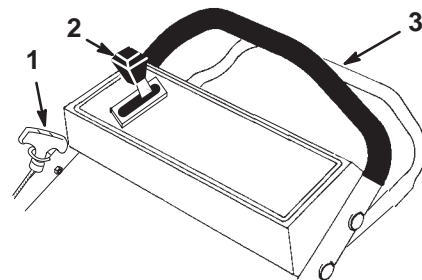
Funzionamento

Nota: Stabilite i lati sinistro e destro della macchina dalla normale posizione di guida.

Ogni volta che utilizzate il tosaerba, verificate che la trazione automatica e la barra di comando funzionino correttamente. Quando rilasciate la barra di comando, il motore e la trazione automatica devono fermarsi. In caso contrario, rivolgetevi al Centro Assistenza autorizzato di zona.

Comandi

I comandi si trovano sulla stegola superiore, come illustrato nella Figura 9.



972a

Figura 9

1. Maniglia di avviamento
2. Comando della velocità di trazione
3. Barra di comando

Avviamento del motore

1. Collegate il cappello alla candela (Fig. 10).

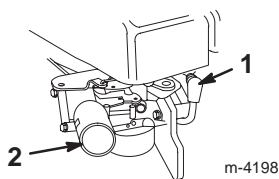


Figura 10

1. Cappello della candela
2. Iniettore

2. Portate il selettore della velocità di trazione in posizione **N** (Folle).

3. Premete tre volte l'iniettore, a intervalli di un secondo (Fig. 8).

Nota: Con una temperatura di 13°C o inferiore, premete l'iniettore cinque volte a intervalli di un secondo.

Nota: Non utilizzate l'iniettore per avviare il motore caldo dopo una breve pausa di lavoro. Quando fa freddo, tuttavia, è talvolta necessario iniettare di nuovo il carburante.

4. Tenete la barra di comando contro la stegola superiore (Fig. 9).
5. Tirate leggermente la maniglia di avviamento fino ad avvertire una certa resistenza, quindi tiratela con forza (Fig. 9). Lasciate che il cavo si riavvolga lentamente.

Nota: Se il motore non si dovesse avviare dopo tre tentativi, ripetete da 3 a 5.

Spegnimento del motore

Rilasciate la barra di comando. Sia il motore sia le lame devono fermarsi; se non si dovessero fermare correttamente, rivolgetevi al Centro Assistenza autorizzato di zona.

Utilizzo della trazione automatica

1. Portate il selettore della velocità di trazione nella posizione opportuna.
2. Per guidare il tosaerba premete la barra di comando contro la stegola (Fig. 11).

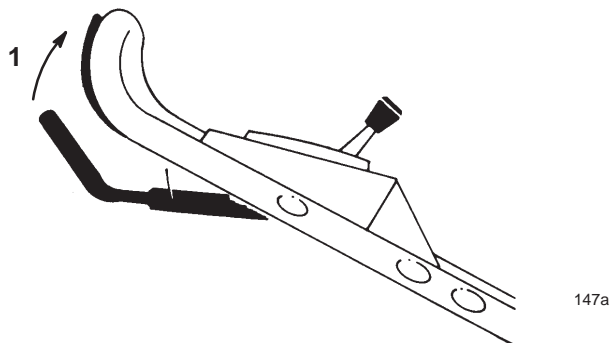


Figura 11

1. La velocità di trazione aumenta quando avvicinate la barra di comando alla stegola.

Per variare la velocità di trazione avvicinate o allontanate la barra di comando alla/dalla stegola (Fig. 11) come segue:

- abbassate la barra di comando per fare rallentare il tosaerba; la trazione automatica del tosaerba si disinnesta se la barra di comando viene abbassata troppo;
- premete la barra di comando, avvicinandola alla stegola, per aumentare la velocità di trazione;
- quando utilizzate il tosaerba per eseguire le rifiniture, portate il selettore della velocità di trazione in posizione **N** (Folle).

Nota: Le ruote motrici sono provviste di frizioni a ruota libera, che consentono di tirare indietro più facilmente il tosaerba quando disinnestate la trazione. Per disinnestare le frizioni, dopo avere fermato la trazione spingete in avanti il tosaerba di un minimo di 2,5 cm.

Regolazione dell'altezza di taglio



Pericolo



Regolando le leve dell'altezza di taglio potreste toccare con le mani una lama in movimento, e infortunarvi gravemente.

- Prima di regolare l'altezza di taglio, spegnete il motore e attendete che tutte le parti mobili si siano fermate.
- Non inserite le dita sotto la scocca mentre regolate l'altezza di taglio.

1. Spegnete il motore e attendete che tutte le parti in movimento si siano fermate.
2. Staccate il cappello dalla candela (Fig. 10).

Nota: Per regolare con facilità, sollevate la scocca fino ad alzare la ruota dal suolo. **Non mettete le dita sotto la scocca per sollevare il tosaerba.**

3. Premete la leva di regolazione dell'altezza di taglio verso la ruota e spostatela nella posizione opportuna (Fig. 12).

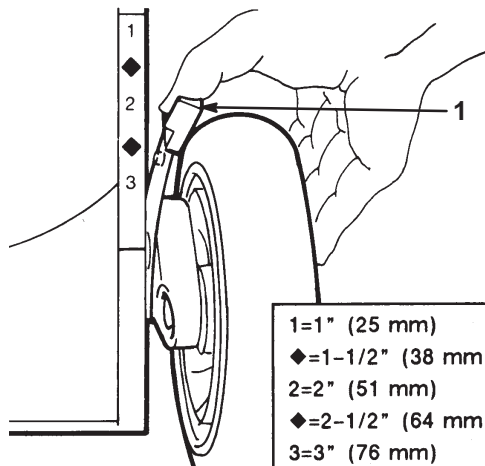


Figura 12

1. Leva dell'altezza di taglio
-
4. Innestate il perno della leva dell'altezza di taglio nella tacca opportuna.
 5. Regolate tutte le ruote impostandole alla stessa altezza.

Utilizzo del raccoglitore

Montaggio del raccoglitore

1. Attendete finché tutte le parti mobili si siano fermate.
2. Alzate lo sportello di scarico, inserite nell'apertura di scarico il piano inclinato del raccoglitore, attaccato a quest'ultimo, ed agganciate il telaio del raccoglitore sulla sezione smussata delle staffe di montaggio (Fig. 13).

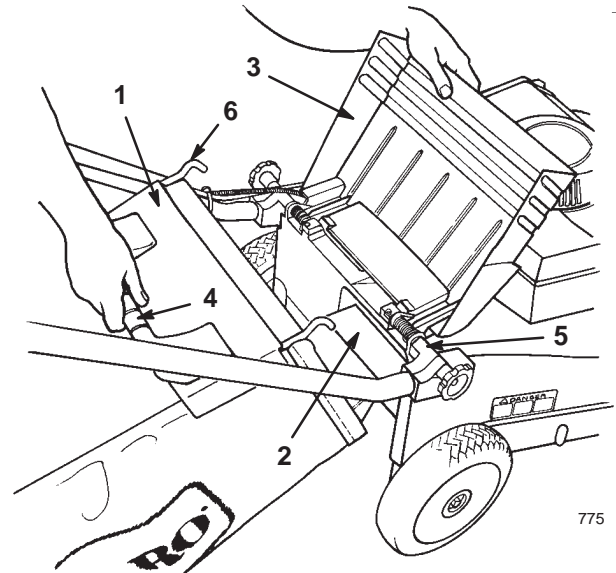


Figura 13

- | | |
|-------------------------------------|---|
| 1. Sportello del raccoglitore | 4. Maniglia del raccoglitore |
| 2. Piano inclinato del raccoglitore | 5. Staffa di montaggio (2) |
| 3. Sportello di scarico | 6. Gancio del telaio del raccoglitore (2) |

Nota: Prima di montare il raccoglitore verificate che il relativo sportello sia **perfettamente** chiuso contro il raccoglitore.

3. Lasciate che lo sportello di scarico si chiuda sopra il raccoglitore (Fig. 14).

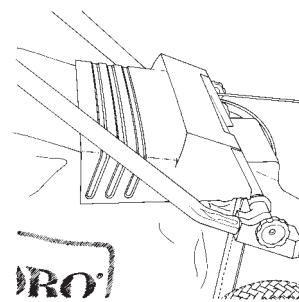


Figura 14

Tosare con il raccoglitore



Avvertenza



Non utilizzate il raccoglitore se è consumato, in quanto sassolini e simili detriti possono essere scagliati verso l'operatore o gli astanti, e causare gravi ferite o anche la morte.

Controllate spesso le condizioni del raccoglitore. Se è danneggiato, montate un nuovo raccoglitore Toro di ricambio.

Falciate l'erba fino a riempire il raccoglitore.

Importante Non riempite troppo il raccoglitore.

Rimozione del raccoglitore

1. Spegnete il motore e attendete che tutte le parti in movimento si siano fermate.
2. Alzate lo sportello di scarico e tenetelo alzato.
3. Prendete la maniglia del raccoglitore e togliete il raccoglitore dal tosaerba.
4. Chiudete lo sportello di scarico.

Nota: Quando togliete il raccoglitore, il piano inclinato elimina lo sfalcio che talvolta ostruisce l'apertura di scarico. Nel caso in cui l'apertura di scarico rimanga ostruita, scollegate il cappellotto dalla candela, ed usate un bastoncino per togliere lo sfalcio.



Pericolo



Se lo sportello di scarico non è completamente chiuso, il tosaerba può scagliare oggetti e ferire gravemente le persone, ed anche ucciderle.

Se non fosse possibile chiudere lo sportello di scarico a causa di intasamento dello sfalcio nella zona di scarico, spegnete il motore, attendete che tutte le parti mobili si siano fermate, e spostate avanti e indietro con cautela la maniglia dello sportello fino a chiuderlo completamente. Se non riuscite ancora a chiudere lo sportello di scarico, rimuovete l'intasamento con un bastoncino, non con la mano.

Suggerimenti

- Prima di utilizzare il tosaerba consultate le istruzioni per la sicurezza e leggete attentamente questo manuale.
- Sgombrate la zona da bastoni, sassi, fili, rami ed altri corpi estranei che possano essere colpiti e scagliati dalla lama.
- Tenete lontano tutti, specialmente bambini ed animali da compagnia, dall'area da tosare.
- Evitate di urtare alberi, muri, cordoni ed altri corpi solidi. Non tosate deliberatamente sopra un oggetto.
- Se il tosaerba dovesse colpire un oggetto o vibrasse, spegnete immediatamente il motore, scollegate il cappellotto dalla candela e verificate se il tosaerba è stato danneggiato.
- Mantenete **affilata la lama** durante l'intera stagione di tosatura. Limate a intervalli regolari le tacche sulla lama.
- All'occorrenza sostituite la lama con una lama originale Toro.
- Tosate soltanto erba o foglie asciutte. Erba e foglie bagnate tendono ad ammucciarsi sul tappeto erboso, e possono intasare il tosaerba o fermare il motore.



Avvertenza



Erba e foglie bagnate possono causare gravi ferite se doveste scivolare e toccare la lama.

Tosate soltanto quando è asciutto.

- Pulite sempre il sottoscocca dopo ogni tosatura. Vedere Pulizia del sottoscocca, pag. 15.
- Mantenete il motore in ottime condizioni di servizio.
- Per ottenere una tosatura ottimale impostate il regime del motore al massimo.



Avvertenza



Non fate funzionare il tosaerba con il motore ad un regime superiore a quello impostato in fabbrica. La mancata osservanza può permettere che un pezzo di lama o di motore venga scagliato nella zona dell'operatore o di astanti, causando gravi ferite od anche la morte.

- **Non modificate il regime del motore.**
- **Se sospettate che il regime del motore sia più veloce del normale, rivolgetevi al Centro Assistenza autorizzato di zona.**

Falciatura dell'erba

- L'erba cresce a ritmi diversi in stagioni diverse. Durante la calda estate è preferibile tosare l'erba impostando l'altezza di taglio di 51 mm, 64 mm, o 76 mm. Falciate soltanto un terzo del filo d'erba per volta. Non falciate con impostazioni inferiori a 51 mm, a meno che l'erba non sia rada o nel tardo autunno, quando l'erba inizia a rallentare la crescita.
- Per falciare erba alta più di 15 cm, tosate prima all'altezza di taglio superiore camminando lentamente, quindi tosate di nuovo ad un'altezza inferiore per ottenere un tappeto erboso più attraente. Se l'erba è troppo alta e le foglie si ammucchiano sul tappeto erboso, è probabile che il tosaerba si intasi ed il motore si fermi.
- Alternate la direzione di tosatura, per contribuire a disperdere lo sfalcio sul tappeto erboso ed ottenere una fertilizzazione uniforme.

Se l'aspetto del tappeto erboso tosato non è soddisfacente, provate uno dei seguenti:

- affilate la lama;
- camminate più lentamente mentre tosate;
- alzate l'altezza di taglio del tosaerba;
- tosate più di frequente;
- sovrapponetevi le falciate, anziché praticare una falciata intera ad ogni passata.
- impostate l'altezza di taglio delle ruote anteriori su una tacca inferiore rispetto alle ruote posteriori. Ad esempio, impostate le ruote anteriori a 51 mm e quelle posteriori a 64 mm.

Taglio delle foglie

- Dopo la tosatura del tappeto erboso, almeno metà di esso deve essere visibile attraverso le foglie. All'occorrenza, effettuate più passate sulle foglie.
- Se il tappeto erboso è coperto solamente da un leggero strato di foglie, impostate tutte le ruote alla medesima altezza di taglio.
- Se il tappeto erboso è coperto da più di 12,7 cm di foglie, alzate di una o due tacche l'altezza di taglio anteriore rispetto alla posteriore, per agevolare l'aspirazione delle foglie sotto il piatto di taglio.
- Se il tosaerba non sminuzza finemente le foglie, rallentate la velocità di tosatura.
- Se nel tosare passate sopra delle foglie di quercia, in primavera potete aggiungere della calce per ridurre l'acidità.

Manutenzione

Nota: Stabilite i lati sinistro e destro della macchina dalla normale posizione di guida.

Programma di manutenzione raccomandato

| Cadenza di manutenzione | Procedura di manutenzione |
|-------------------------|---|
| Ogni utilizzo | <ul style="list-style-type: none">• Controllate il livello dell'olio motore. Vedere Controllo del livello dell'olio motore, pag. 15.• Controllate il tempo di arresto del freno della lama. La lama deve fermarsi entro tre secondi dal rilascio della stegola; in caso contrario contattate un Centro Assistenza autorizzato, per la riparazione.• Rimuovete sfalci e morchia dalla scocca. Vedere Pulizia del sottoscocca, pag. 15. |
| 5 ore | <ul style="list-style-type: none">• Controllate i dispositivi di fermo della lama e del supporto del motore, e se sono allentati serrateli. |
| 25 ore | <ul style="list-style-type: none">• Pulite il prefiltro dell'aria e sostituite il filtro di carta dell'aria; sostituite più spesso il filtro di carta dell'aria in ambienti sporchi o polverosi. Vedere Revisione del filtro dell'aria, pag. 15.• Controllate la candela, ed all'occorrenza sostituitedla. Vedere Sostituzione della candela, pag. 16. |
| 50 ore | <ul style="list-style-type: none">• Spurgate l'olio motore.¹ Vedere Cambio dell'olio motore, pag. 17.• Affilate la lama o sostituitedla. Se il tagliente si smussa rapidamente in ambienti accidentati o sabbiosi, effettuatene più spesso la manutenzione. Vedere Manutenzione della lama di taglio, pag. 18.• Regolate la trazione e lubrificatela. Vedere Regolazione della trazione, pag. 16 e Lubrificazione delle ruote motrici, pag. 17.• Verificate che nell'impianto di alimentazione non vi siano fuoriuscite e che il tubo del carburante non sia consumato. All'occorrenza sostituite i componenti. |
| 100 ore | <ul style="list-style-type: none">• Pulite l'impianto di raffreddamento. Vedere Pulizia dell'impianto di raffreddamento, pag. 19. |
| Rimessaggio | <ul style="list-style-type: none">• Svuotate il serbatoio del carburante prima di effettuare le riparazioni, come indicato, e prima del rimessaggio. Vedere Svuotamento del serbatoio del carburante, pag. 20. |

¹Cambiate l'olio motore dopo le prime cinque ore di servizio; in ambienti polverosi o ad alte temperature cambiatelo ogni 25 ore di servizio.

Importante Per ulteriori interventi di manutenzione si rimanda al manuale per l'uso del motore.



Attenzione



Se lasciate il cappellotto sulla candela, qualcuno potrebbe avviare accidentalmente il motore e ferire gravemente voi od altre persone.

Scollegate il cappellotto della candela prima di effettuare interventi di manutenzione, e riponetelo in un luogo sicuro, perché non tocchi accidentalmente la candela.

Controllo del livello dell'olio motore

Prima di utilizzare il tosaerba verificate che il livello dell'olio si trovi fra le tacche Add (rabboccare) e Full (pieno), sull'asta di livello (Fig. 7). Se l'olio non raggiunge la tacca Add, occorre rabboccare. Vedere Rabbocco della coppa dell'olio, pag. 8.

Pulizia del sottoscocca



Avvertenza



Inclinando il tosaerba potreste causare la fuoriuscita di carburante dal carburatore o dal serbatoio del carburante. La benzina è molto infiammabile, esplosiva e, in alcune condizioni, può causare infortuni e danni.

Per evitare di spargere carburante fate girare il motore a secco, oppure svuotate la benzina mediante una pompa a mano, mai con un sifone.

Inclinate il tosaerba e raschiatelo finché non è pulito.

1. Rimuovete il raccoglitore.
2. Staccate il cappello dalla candela (Fig. 10).
3. Spurgate la benzina dal serbatoio. Vedere 3 e 4 di Svuotamento del serbatoio del carburante, pag. 20.
4. Nel caso in cui sia montato il raccoglitore, chiudete lo sportello della scocca del tosaerba e togliete il raccoglitore.
5. Inclinate il tosaerba sul lato **sinistro**.
6. Togliete morchia e sfalcio con un raschietto di legno duro o di plastica. Evitate di toccare bavature e taglienti affilati.

Importante Spostate il meno possibile la lama, al fine di evitare problemi di avviamento.

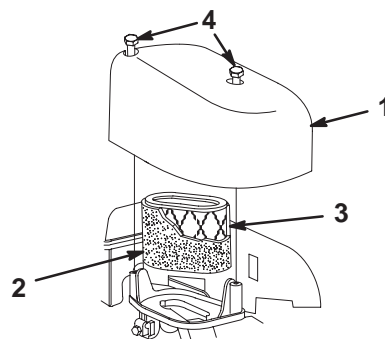
7. Raddrizzate il tosaerba.
8. Collegate il cappello alla candela.

Revisione del filtro dell'aria

Pulite il prefiltro e sostituite filtro dell'aria ogni stagione od ogni 25 ore di servizio, più sovente in ambienti polverosi.

Importante Non azionate il motore senza l'elemento del filtro dell'aria, per evitare di danneggiare seriamente il motore.

1. Spegnete il motore e attendete che tutte le parti in movimento si siano fermate.
2. Staccate il cappello dalla candela (Fig. 10).
3. Togliete le viti di fissaggio del coperchio del filtro dell'aria (Fig. 15).



m-4203

Figura 15

- | | |
|-----------------------------------|---------------------|
| 1. Coperchio | 3. Filtro dell'aria |
| 2. Prefiltro in schiuma sintetica | 4. Viti |

4. Togliete il coperchio e pulitelo accuratamente (Fig. 15).
5. Togliete il prefiltro in schiuma sintetica.
6. Lavate il prefiltro con acqua e detersivo neutro, infine tamponatelo finché non è asciutto (Fig. 15).
7. Togliete il filtro di carta dell'aria e scartatelo (Fig. 15).

Importante Non cercate di pulire il filtro di carta.

8. Montate il nuovo filtro di carta dell'aria nel prefiltro in schiuma sintetica (Fig. 15).
9. Montate il nuovo filtro dell'aria (Fig. 15).
10. Montate il coperchio e fissatelo saldamente (Fig. 15).

Sostituzione della candela

Controllate la candela ogni 25 ore di servizio. Utilizzate una candela **Champion RC12YC** o equivalente.

1. Spegnete il motore e attendete che tutte le parti in movimento si siano fermate.
2. Staccate il cappello dalla candela (Fig. 10).
3. Pulite attorno alla candela.
4. Togliete la candela dalla testata.

Importante Sostituite la candela se è incrinata, incrostata, sporca, o se gli elettrodi sono usurati o avariati. Non pulite gli elettrodi, perché i granelli che penetrano nel cilindro possono danneggiare il motore.

5. Regolate la distanza tra gli elettrodi della candela a 0,50 mm (Fig. 16).

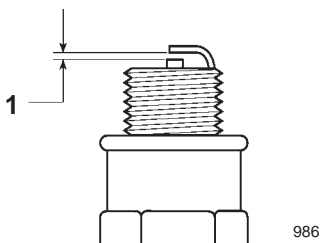


Figura 16

1. 0,50 mm.

6. Montate la candela e la guarnizione di tenuta.
7. Serrate la candela a 20 Nm.
8. Collegate il cappello alla candela.

Regolazione della trazione

Nel caso in cui il tosaerba non utilizzi la trazione automatica o tenda a spostarsi in avanti quando disinnestate la trazione, regolate il cavo di comando della trazione.

1. Spegnete il motore e attendete che tutte le parti in movimento si siano fermate.
2. Staccate il cappello dalla candela (Fig. 10).
3. Allentate il dado sul blocco di supporto (Fig. 17).

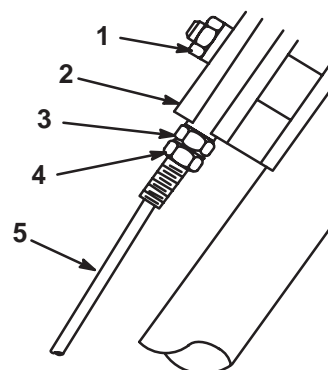


Figura 17

1. Dado
2. Blocco di supporto
3. Controdado superiore
4. Controdado inferiore
5. Cavo di trazione delle ruote

4. Allentate il controdado inferiore sul cavo della trazione delle ruote (Fig. 17).
5. Alzate la barra di comando finché non sentite una certa resistenza. Quando è correttamente regolata, la barra di comando deve trovarsi a 4 cm dalla stegola (Fig. 18).

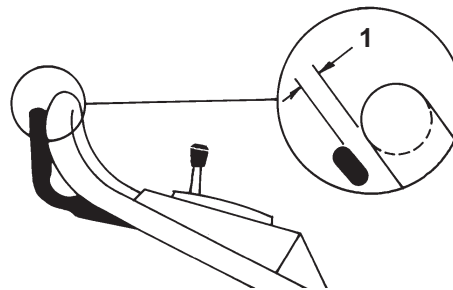


Figura 18

1. 4 cm

6. Spostate in alto il controdado superiore per aumentare il gioco tra la barra di comando e la stegola, o abbassatelo per ridurre il gioco.
7. Serrate il controdado inferiore per bloccare il controdado superiore contro il blocco di supporto (Fig. 17).
8. Serrate il dado sul blocco di supporto.

Lubrificazione delle ruote motrici

Lubrificare le ruote motrici dopo 25 ore di servizio, o a fine stagione.

1. Versate due o tre gocce di olio leggero all'interno delle ruote anteriori ed all'esterno di tutti i bulloni delle ruote.
2. Fate girare le ruote per distribuire l'olio nelle boccole.
3. Tergete l'olio superfluo.
4. Spostate le leve dell'altezza di taglio delle ruote posteriori nella posizione di 51 mm.
5. Tergete i raccordi d'ingrassaggio con un panno pulito (Fig. 19).

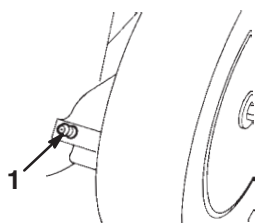


Figura 19

1. Raccordi d'ingrassaggio.

6. Montate un ingrassatore a pressione su ciascun raccordo d'ingrassaggio, e pompate con cautela due o tre volte del grasso universale n. 2 a base di litio.

Importante Evitate una pressione eccessiva, per non danneggiare le tenute.

Cambio dell'olio motore

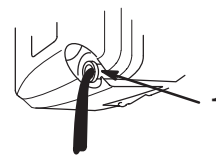
Cambiate l'olio dopo le prime cinque ore di servizio, dopodiché ogni 50 ore di servizio od ogni stagione. Prima di cambiare l'olio fate girare il motore per scaldare l'olio. L'olio caldo fluisce meglio e trasporta una maggiore quantità di sostanze inquinanti.

Nota: Cambiate l'olio ogni 25 ore di servizio se lavorate con un carico pesante o in alte temperature.

Scarico dell'olio sopra la scocca (Metodo preferito)

1. Rimuovete il raccoglitore.
2. Staccate il cappellotto dalla candela (Fig. 10).
3. Svuotate la benzina dal serbatoio carburante; vedere da 3 a 4 di Svuotamento del serbatoio del carburante, pag. 20.

4. Togliete l'asta di livello dal bocchettone di riempimento dell'olio, e collocate una vaschetta accanto al lato **sinistro** del tosaerba.
5. Inclinate il tosaerba sul lato **sinistro**, e lasciate defluire l'olio nella bacinella (Fig. 20).



m-1782

Figura 20

1. Tubo di riempimento dell'olio

6. Raddrizzate il tosaerba.
7. Riempite la coppa con olio fresco fino alla tacca Full sull'asta. Vedere Rabbocco della coppa dell'olio, pag. 8.
8. Inserite l'asta di livello.
9. Tergete l'olio versato.
10. Collegate il cappellotto alla candela.
11. Riciclate l'olio usato, nel rispetto delle leggi locali.

Scarico dell'olio sotto la scocca (Metodo opzionale)

Nota: Per questo intervento occorre una prolunga con cricchetto da 9,5 mm.



Avvertenza



La lama è affilata, e può causare gravi ferite.

Indossate guanti di protezione o avvolgete in un cencio i taglienti affilati della lama.

1. Staccate il cappellotto dalla candela (Fig. 10).
2. Svuotate la benzina dal serbatoio carburante; vedere da 3 a 4 di Svuotamento del serbatoio del carburante, pag. 20.
3. Inclinate il tosaerba sul lato **sinistro**, e fissatelo per impedire che cada.
4. Collocate una bacinella di spurgo sotto il tosaerba.

5. Togliete il tappo di spurgo dell'olio, raddrizzate il tosaerba nella posizione di servizio e lasciate che l'olio defluisca nella bacinella (Fig. 21).

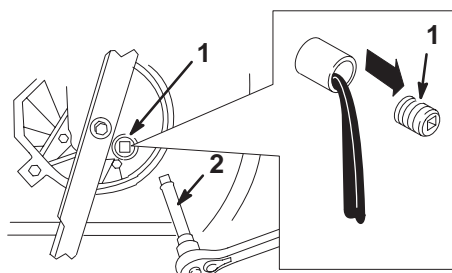


Figura 21

1. Tappo di spurgo dell'olio
2. Prolunga del cricchetto 3/8 pol.

Nota: Evitate di versare l'olio sulla cinghia.

Importante Per raggiungere il tappo di spurgo dell'olio è talvolta necessario spostare la lama. Spostate il meno possibile la lama, al fine di evitare problemi di avviamento.

6. Inclinate il tosaerba sul lato **sinistro** e montate il tappo di spurgo dell'olio.
7. Rimuovete la bacinella di spurgo da sotto il tosaerba, e raddrizzate il tosaerba.
8. Riempite la coppa con olio fresco fino alla tacca Full sull'asta. Vedere Rabbocco della coppa dell'olio, pag. 8.
9. Inserite l'asta di livello.
10. Tergete l'olio versato.
11. Collegate il cappello alla candela.
12. Riciclate l'olio usato, nel rispetto delle leggi locali.

Manutenzione della lama di taglio

Le lame dritte ed affilate producono i tagli migliori. Controllate e affilate la lama ad intervalli regolari.



Avvertenza



La lama è affilata, e può causare gravi ferite.

Indossate guanti di protezione o avvolgete in un cencio i taglienti affilati della lama.

1. Spegnete il motore e attendete che tutte le parti in movimento si siano fermate.
2. Staccate il cappello dalla candela (Fig. 10).



Avvertenza



Inclinando il tosaerba potreste causare la fuoriuscita di carburante dal carburatore o dal serbatoio del carburante. La benzina è molto infiammabile, esplosiva e, in alcune condizioni, può causare infortuni e danni.

Per evitare di spargere carburante fate girare il motore a secco, oppure svuotate la benzina mediante una pompa a mano, mai con un sifone.

3. Svuotate la benzina dal serbatoio carburante; vedere da 3 a 4 di Svuotamento del serbatoio del carburante, pag. 20.
4. Inclinate il tosaerba sul lato **sinistro**.

Importante Spostate il meno possibile la lama, al fine di evitare problemi di avviamento.

Controllo della lama

Verificate attentamente che la lama sia affilata e non usurata, con particolare riferimento al punto in cui la sezione piatta s'incontra con la sezione curva (Fig. 22A). Sabbia e materiali abrasivi possono consumare il metallo che connette le sezioni piatta e curva della lama, per cui si consiglia di controllare la lama prima di usare il tosaerba. Sostituite la lama se notate una scanalatura o segni di usura (Fig. 22B e 22C); vedere Rimozione della lama, pag. 19.

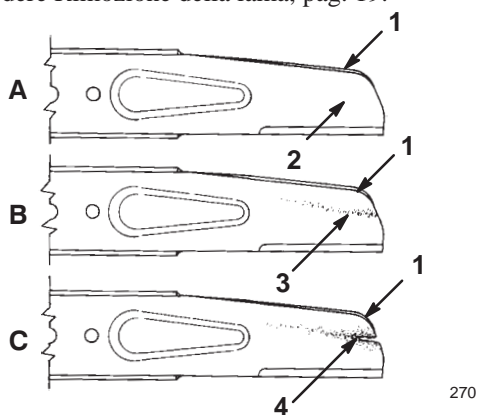


Figura 22

1. Costa
2. Sezione piatta della lama
3. Usura
4. Scanalatura formata

Nota: Per ottenere prestazioni ottimali montate una nuova lama prima dell'inizio della stagione della tosatura. Durante l'anno mantenete il tagliente limando le piccole schegge che talvolta si formano.



Pericolo

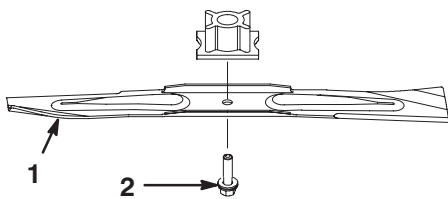


Le lame consumate o danneggiate possono spezzarsi e scagliare frammenti in direzione dell'operatore o di astanti, causando gravi ferite o anche la morte.

- Controllate la lama ad intervalli regolari, per accertare che non sia consumata o danneggiata.
- Se la lama è consumata o danneggiata, sostituirla.

Rimozione della lama

1. Afferrate l'estremità della lama con un cencio o un guanto bene imbottito.
2. Togliete il bullone della lama e la lama (Fig. 23).



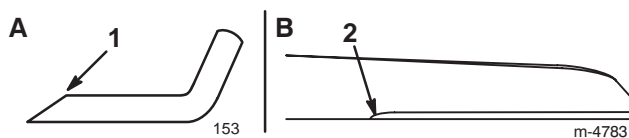
1833

Figura 23

1. Lama
2. Bullone della lama

Affilatura della lama

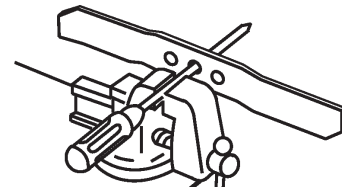
Limete la parte superiore della lama per mantenere l'angolo di taglio originale (Fig. 24A) ed il raggio interno del tagliente (Fig. 24B). La lama rimarrà bilanciata soltanto se rimuoverete una quantità uguale di materiale da entrambi i taglienti.

**Figura 24**

1. Affilate soltanto a questo angolo
2. Mantenete il raggio originale in questo punto

Bilanciamento della lama

1. Verificate il bilanciamento della lama collocando il foro centrale della lama su un chiodo o sul codolo di un cacciavite, serrato orizzontalmente in una morsa (Fig. 25).



1007

Figura 25

Nota: Potete verificare il bilanciamento anche con un bilanciatore di lame in commercio.

2. Se una estremità della lama si dovesse abbassare, limatela (non limate il tagliente o l'estremità ad esso adiacente). La lama è perfettamente bilanciata quando nessuno dei lati si abbassa.

Montaggio della lama

1. Montate una lama Toro affilata e bilanciata, ed il bullone della lama.

Nota: La costa della lama deve essere rivolta in alto (verso la parte superiore della scocca del tosaerba).

2. Serrate il bullone della lama a 82 Nm.
3. Raddrizzate il tosaerba.
4. Collegate il cappellotto alla candela.

Pulizia dell'impianto di raffreddamento

Ogni 100 ore di servizio, od ogni stagione, eliminate morchia e loppa dal cilindro, dalle alette della testata e dalle superfici circostanti il carburatore e la tiranteria. Eliminate i corpi estranei dalle fessure della presa d'aria, sull'alloggiamento del cavo di avviamento, per garantire il corretto raffreddamento e la migliore resa del motore.

Svuotamento del serbatoio del carburante

1. Spegnete il motore e lasciate che si raffreddi.

Importante Drenate la benzina esclusivamente a motore freddo.

2. Staccate il cappello dalla candela (Fig. 10).
3. Togliete il tappo dal serbatoio del carburante (Fig. 8).
4. Utilizzate una pompa a mano per travasare il carburante in una tanica pulita omologata per benzina.
5. Collegate il cappello alla candela.
6. Fate girare il motore finché non si ferma.
7. Avviate di nuovo il motore ed accertatevi che tutta la benzina sia uscita dal carburatore.

Rimessaggio

Preparate il tosaerba per il rimessaggio di fine stagione osservando le procedure di manutenzione consigliate. Vedere Manutenzione, pag. 14.

Conservate il tosaerba in un luogo fresco, pulito e asciutto. Copritelo con un telo per mantenerlo pulito e protetto.

Preparazione del sistema di alimentazione



Avvertenza



La benzina evapora se viene conservata per molto tempo, ed esplose se viene a contatto con una fiamma libera.

- Non conservate la benzina per lunghi periodi.
- Non conservate il tosaerba con benzina nel serbatoio o nel carburatore in un luogo chiuso in cui si trovi una fiamma libera. (Es. nelle vicinanze di un forno o della fiamma spia di uno scaldacqua).
- Lasciate che il motore si raffreddi prima di riporlo in un luogo chiuso.

Svuotate il serbatoio del carburante dopo l'ultima tosatura, prima del rimessaggio del tosaerba.

1. Fate funzionare il tosaerba finché il motore non si ferma per mancanza di carburante.
2. Iniettate la benzina nel motore e avviate di nuovo.
3. Lasciate che il motore giri finché non si ferma. Quando non si accende più, il motore è asciutto abbastanza.

Preparazione del motore

1. Cambiate l'olio della coppa mentre il motore è caldo. Vedere Cambio dell'olio motore, pag. 17.
2. Togliete la candela (Fig. 10).
3. Da una lattina versate una cucchiata di olio attraverso il foro della candela.
4. Utilizzando il cavo di avviamento, fate girare più volte il motore, lentamente, per distribuire l'olio.
5. Montate la candela, **senza** tuttavia collegare il cappello.

Informazioni generali

1. Pulite la scocca del tosaerba. Vedere Pulizia del sottosocca, pag. 15.
2. Eliminate morchia e residui di sfalci dal cilindro, dalle alette della testata e dalla sede della ventola.
3. Eliminate sfalci, morchia e fanghiglia dalle parti esterne del motore, dalla copertura protettiva, e da sopra la scocca del tosaerba.
4. Controllate le condizioni della lama. Vedere Manutenzione della lama di taglio, pag. 18.
5. Revisionate il filtro dell'aria; vedere Revisione del filtro dell'aria, pag. 15.
6. Lubrificate la trazione automatica; vedere Lubrificazione delle ruote motrici, pag. 17.
7. Serrate tutti i dadi, i bulloni e le viti.
8. Ritoccate le superfici arrugginite e scheggiate con vernice reperibile da un Centro Assistenza autorizzato.

Rimozione dopo il rimessaggio



Avvertenza



Piegate e aprite correttamente la stegola, diversamente potreste stringere, tirare o danneggiare uno o più cavi. I cavi stretti, tirati o danneggiati possono causare l'avaria del tosaerba, e renderlo pericoloso durante l'utilizzo.

- **Non stringete, non tirate e non danneggiate i cavi.**
- **Nel piegare od aprire la stegola maneggiate i cavi con cautela.**
- **Non utilizzate il tosaerba se uno o più cavi sono stretti, tirati o danneggiati. Rivolgetevi a un Centro Assistenza autorizzato.**

1. Alzate con cautela la stegola superiore finché non si inserisce nella stegola inferiore, quindi serrate le manopole.
2. Controllate tutti i dispositivi di fermo e serrateli.
3. Togliete la candela (Fig. 10) e fate girare velocemente il motore utilizzando l'innesco, per soffiare l'olio superfluo dal cilindro.
4. Pulite la candela o sostituitemela qualora sia incrinata, rotta o se gli elettrodi sono consumati.
5. Montate la candela e serratela a 20 Nm.
6. Eseguite le operazioni di manutenzione consigliate; vedere Manutenzione, pag. 14.
7. Riempite il serbatoio del carburante con benzina fresca e pulita.
8. Controllate il livello dell'olio motore. Vedere Controllo del livello dell'olio motore, pag. 15.
9. Collegate il cappellotto alla candela.

Localizzazione guasti

Toro ha progettato e costruito il vostro tosaerba in modo che funzioni senza problemi. Controllate attentamente i seguenti componenti ed articoli, facendo riferimento a Manutenzione, pag. 14 per maggiori informazioni. Se un problema perdura, rivolgetevi al Centro Assistenza autorizzato di zona.

| Problema | Possibili cause | Rimedi |
|---|---|--|
| Il motore non si avvia | <ol style="list-style-type: none"> 1. Il serbatoio carburante è vuoto o l'impianto di alimentazione contiene carburante stantio. 2. L'iniettore non è stato inserito. 3. Il cappellotto non è collegato alla candela. 4. La candela è sporca, imbrattata o la distanza tra gli elettrodi è errata. | <ol style="list-style-type: none"> 1. Spurgate e/o riempite il serbatoio del carburante con benzina fresca. Se il problema perdura, rivolgetevi a un Distributore autorizzato. 2. Premete tre volte l'iniettore. 3. Collegate il cappellotto alla candela. 4. Controllate la candela e, all'occorrenza, regolate la distanza fra gli elettrodi. Se la candela è sporca, imbrattata o incrinata, sostituitedla. |
| Il motore si avvia con difficoltà o perde potenza | <ol style="list-style-type: none"> 1. Benzina stantia nel serbatoio del carburante. 2. Lo sfiato del tappo del carburante è ostruito. 3. L'elemento del filtro dell'aria è sporco e riduce il flusso d'aria. 4. Il sottoscocca contiene sfalcio e detriti. 5. La candela è sporca, imbrattata o la distanza tra gli elettrodi è errata. 6. Il livello dell'olio motore è basso o l'olio è sporco. | <ol style="list-style-type: none"> 1. Spurgate il serbatoio del carburante e riempitelo di benzina fresca. 2. Pulite il foro di sfiato del tappo del carburante, o sostituite il tappo. 3. Pulite il prefiltro dell'aria e/o sostituite il filtro di carta dell'aria. 4. Pulite il sottoscocca. 5. Controllate la candela e, all'occorrenza, regolate la distanza fra gli elettrodi. Se la candela è sporca, imbrattata o incrinata, sostituitedla. 6. Controllate l'olio motore. Cambiate l'olio se è sporco, o rabboccate se è scarso. |
| Il motore non è regolare | <ol style="list-style-type: none"> 1. Il cappellotto non è collegato alla candela. 2. La candela è sporca, imbrattata o la distanza tra gli elettrodi è errata. 3. L'elemento del filtro dell'aria è sporco e riduce il flusso d'aria. | <ol style="list-style-type: none"> 1. Collegate il cappellotto alla candela. 2. Controllate la candela e, all'occorrenza, regolate la distanza fra gli elettrodi. Se la candela è sporca, imbrattata o incrinata, sostituitedla. 3. Pulite il prefiltro dell'aria e/o sostituite il filtro di carta dell'aria. |

| Problema | Possibili cause | Rimedi |
|---|---|---|
| Il tosaerba o il motore vibrano in modo eccessivo | <ol style="list-style-type: none"> 1. La lama è piegata o sbilanciata. 2. Il bullone della lama è allentato. 3. Il sottoscocca contiene sfalcio e detriti. 4. I bulloni di fissaggio del motore sono allentati. | <ol style="list-style-type: none"> 1. Bilanciate la lama. Se la lama è piegata, sostituitemela. 2. Serrate il bullone della lama. 3. Pulite il sottoscocca. 4. Serrate i bulloni di fissaggio del motore. |
| Taglio non uniforme | <ol style="list-style-type: none"> 1. L'altezza delle quattro ruote non è uguale. 2. La lama è ottusa. 3. Avete tosato ripetutamente nella stessa direzione. 4. Il sottoscocca contiene sfalcio e detriti. | <ol style="list-style-type: none"> 1. Regolate le quattro ruote alla stessa altezza. 2. Affilate e bilanciate la lama. 3. Cambiate la direzione di tosatura. 4. Pulite il sottoscocca. |
| Lo scivolo di scarico s'intasa | <ol style="list-style-type: none"> 1. L'altezza di taglio è troppo bassa. 2. Tosate troppo velocemente. 3. L'erba è bagnata. 4. Il sottoscocca contiene sfalcio e detriti. | <ol style="list-style-type: none"> 1. Alzate l'altezza di taglio. 2. Rallentate. 3. Lasciate che l'erba si asciughi prima di tosare. 4. Pulite il sottoscocca. |
| La trazione automatica del tosaerba non funziona | <ol style="list-style-type: none"> 1. Il cavo della trazione automatica non è regolato o è danneggiato. 2. Vi sono detriti sotto il paracinghia. | <ol style="list-style-type: none"> 1. Regolate il cavo della trazione automatica. All'occorrenza sostituitelo. 2. Rimuovete i detriti da sotto il paracinghia. |

