



Pro Sweep 5200

Modellnr. 07065 – serienr. 260000001 og oppover

Brukerhåndbok



Innhold

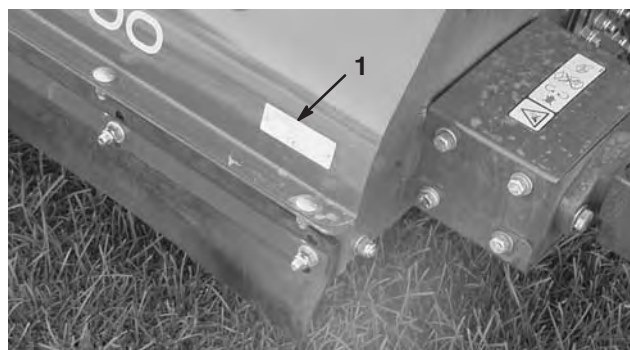
	Side
Innledning	2
Sikkerhet	3
Den overordnede ansvarsområde	3
Før bruk	3
Under bruk	3
Under tømning	4
Vedlikehold	4
Lydstyrke	5
Lydtrykk	5
Spesifikasjoner	8
Generelle spesifikasjoner	8
Dimensjon og vekt (omtrentlig)	9
Tilleggsutstyr	9
Løse deler	10
Montering	11
Spesialinstruksjoner for Workman og andre nyttekjøretøy til tauing (traktorer)	11
Montere koblingsarmen	12
Montere aktuatorarmen	12
Monter ledningsfastspenneren	13
Fest oppsamleren til tauekjøretøyet	14
Montere bryterskapet på Workman-kjøretøyet ...	14
Montere bryterskapet på oppsamleren	15
Før og fest de hydrauliske slangene og ledningsfastspenneren	15
Installere bryterskapets ledningsfastspenner	16
Koble til de hydrauliske slangene	18
Koble til ledningsfastspenneren	18
Monter gressoppsugningsbladene	19
Før bruk	20
Justere børstehøyden	20
Justere valeskrapen	21
Justere den fremre skvettflappen	21
Kontrollere trykket i dekkene	22
Kontrollere at hjulmutterene er strammet til	22
Kjenn kontrollene	22
Bryterskap	22
Bruk	23
Bruke støttepilar for beholder	23
Kontrollere sperresystemet	24
Brukstips	24
Under oppsamling	24
Tømme beholderen	25
Kontrollere og rengjøre etter bruk	25
Transportere oppsamleren	25
Bruk i kaldt vær	25

	Side
Smøring	26
Smøre fester og lager	26
Vedlikehold	28
Anbefalt vedlikeholdsplan	28
Kontrolliste for daglig vedlikehold	29
Feilsøking	30
Lagring	30
Hydraulikk- skjema	30
Elektrisk skjema	31
Toros generelle garanti for kommersielle produkter	32

Innledning

Les denne håndboken nøye, slik at du lærer å bruke og vedlikeholde produktet på riktig måte. Informasjonen i denne håndboken kan hjelpe deg og andre å unngå person- og produktskade. Selv om Toro utformer og produserer sikre produkter, har du selv ansvaret for at produktet brukes på en forsvarlig og riktig måte.

Hvis maskinen må repareres eller du trenger originale Toro-deler eller mer informasjon, kan du kontakte et autorisert forhandlerverksted eller Toros kundeserviceavdeling. Ha modell- og serienummer for hånden når du tar kontakt. De to numrene er trykket inn på en plate som sitter foran på viftehøuset.



Figur 1

1. Plassering av serienummerplate

Skriv ned produktets modell- og serienummer under.

Modellnr. _____
Serienr. _____

Denne håndboken gjør deg oppmerksom på potensielle farer og den inneholder spesielle sikkerhetsmeldinger som hjelper deg og andre med å unngå personskader og dødsfall. **Fare, Advarsel** og **Forsiktig** er ord som brukes for å identifisere ulike farenivåer. Vær imidlertid svært forsiktig uansett fareisiko.

Fare varslar om en svært farlig situasjon, som *vil* føre til alvorlige skader eller dødsfall hvis du ikke følger de anbefalte sikkerhetstiltakene.

Advarsel varslar om en fare som *kan* føre til alvorlige skader eller dødsfall hvis du ikke følger de anbefalte sikkerhetstiltakene.

Forsiktig varslar om en fare som kan føre til mindre alvorlige skader hvis du ikke følger de anbefalte sikkerhetstiltakene.

I håndboken brukes to andre ord til å vektlegge informasjon. **Viktig** angir teknisk informasjon og **Obs**: vektlegger generell informasjon som du bør være spesielt oppmerksom på.

Sikkerhet

Forebygging og avverging av farer og ulykker er avhengig av forståelse, omtanke og korrekt opplæring av de som er involvert i drift, transport, vedlikehold og lagring av maskinen. Feilaktig bruk og vedlikehold av maskinen kan føre til personskade eller dødsfall. For å redusere muligheten for skader eller dødsulykker bør du følge disse sikkerhetsinstruksjonene.

De følgende instruksjonene er fra ANSI-standarden B71.4–2004.

Den overordnede ansvarsområder

- Påse at førerne har fått god opplæring, og er kjent med brukerhåndboken og alle merkene på kjøretøyet.
- Etabler dine egne spesialprosedyrer og arbeidsregler for uvanlige arbeidsforhold (f.eks. skråninger som er for bratte for bruk av maskinen, dårlige værforhold osv.).

Før bruk

- Les, forstå og følg instruksjoner i denne brukerhåndboken og på maskinen før du tar den i bruk. Gjør deg kjent med alle kontrollene og lær hvordan man stopper motoren raskt. Du kan få tilsendt en gratis, ny brukerhåndbok ved å sende fullstendig modell- og serienummer til:
The Toro Company
8111 Lyndale Avenue South
Minneapolis, Minnesota 55420–1196, USA
- La ALDRI barn få lov til å bruke maskinen. La heller ALDRI voksne få lov til å bruke maskinen uten at de har fått riktig opplæring. Det er bare opplærte førere som har lest denne håndboken, som bør bruke denne maskinen.

- Bruk ALDRI maskinen når du er påvirket av medisiner, alkohol eller andre rusmidler.
- Bli kjent med kontrollene, og lær hvordan man stopper motoren raskt.
- Pass på at vern, sikkerhetsutstyr og merker er på plass. Hvis en verneplate, en sikkerhetsanordning eller et merke er skadet, ikke virker eller er uleselig, må dette repareres eller skiftes ut før du tar maskinen i bruk. Stram også til løse mutrer og skruer, slik at du er sikker på at maskinen er trygg å bruke.
- Ha alltid på kraftig skotøy. Bruk ikke maskinen hvis du har på deg sandaler, tennisko eller joggesko eller når du er barfotet. Bruk aldri løstsittende klær som kan sette seg fast i bevegelige deler, og som kan muligens forårsake skader. Bruk av vernebriller, vernesko, lange bukser og hjelm anbefales og er i enkelte land påbudt i henhold til lokale bestemmelser og forsikringsforskrifter.
- Ikke gjør noen endringer på dette utstyret som kan føre til farlige forhold.
- Sikkerhetssperrebryterne er for førerens beskyttelse. Sikkerhetssperrebrytere som er frakoblet eller ikke fungerer kan gjøre at maskinen driver på en måte som ikke er trygg og kan føre til personskader.
 - Ikke koble fra sikkerhetssperrebryterne.
 - Kontroller sperrebryterne daglig for å kontrollere at sperresystemet fungerer på korrekt måte.
 - Hvis en av bryterne ikke virker, skifter du den før du bruker maskinen.

Under bruk

- Roterende deler kan føre til alvorlige personskader. Hold hender og føtter borte fra oppsamleren mens maskinen er i gang. Hold hender, føtter, hår og klær borte fra alle bevegelige deler for å forhindre skader. Bruk ALDRI maskinen med deksler, plater eller vern fjernet.
- **TA INGEN SKADERISIKO!** Hvis en person eller kjæledyr plutselig kommer inn på eller befinner seg i nærheten av oppsamlingsområdet, **MÅ DU SLUTTE MED OPPSAMLINGEN.** Uforsiktig bruk, kombinert med bakkevinkel, rikosjetter og manglende eller skadde vern kan føre til at noen skades av gjenstander som slynges gjennom luften. Ikke fortsett oppsamlingen før området er tømt.
- Ha ALDRI med passasjerer.
- Se ALLTID bak maskinen før du rygger og forsikre seg om at ingen står bak maskinen.

- Hvis maskinen velter kan det føre til alvorlig skader eller en dødsulykke.
 - Bruk ALDRI maskinen i bratte skråninger.
 - Samle opp oppover og nedover bakker, aldri på tvers.
 - Ikke stopp eller start plutselig i oppoverbakker eller nedoverbakker.
 - Vær oppmerksom på hull eller andre skjulte farer i terrenget. For å unngå å velte eller miste kontrollen bør du ikke kjøre nærme grøfter, bekker eller andre kanter.
 - Ikke transporter oppsamleren når den er i forskyvningsstilling.
 - Hvis motoren stopper eller du mister farten og ikke kommer opp en bakke, må du ikke prøve å snu maskinen. Du må alltid rygge sakte rett ned bakken.
- Du må være oppmerksom når du bruker maskinen. Hvis du ikke bruker maskinen på en sikker måte, kan dette resultere i en ulykke, at maskinen velter eller alvorlig skade eller død. Kjør forsiktig. Slik forhindrer du at kjøretøyet velter eller at du mister kontroll:
 - Bruk maskinen bare i dagslys eller på steder med god kunstig belysning.
 - Kjør sakte.
 - Hold utkikk etter hull eller andre farer.
 - Vær forsiktig når du rygger maskinen.
 - Ikke kjør i nærheten av sandbunkere, grøfter, høye fortauskanter, bekker eller andre fareområder.
 - Reduser hastigheten når du tar skarpe svinger og når du snur i en skråning.
 - Unngå å starte og stoppe plutselig.
 - Ikke gå fra revers til fremover eller omvendt uten først å ha stanset helt.
 - Ikke foreta skarpe svinger, gjør plutselige bevegelser eller utfør andre handlinger som kan få deg til å miste kontrollen.
 - Se opp for trafikk når du krysser eller er i nærheten av veier. Overhold alltid vikeplikten.
- Føreren skal være opplært i hvordan oppsamlingsmaskinen kjøres i skråninger. Uforsiktig kjøring i skråninger kan føre til at du mister kontrollen. Dette kan føre til personskader eller dødsulykker.
- Når du bruker en Workman som et tauekjøretøy anbefales det å legge til 230 kg ekstra vekt på kjøretøyet's lasteplan ved bruk i skråninger.

Under tømning

- Oppsamleren må være i transportstilling (rett bak tauekjøretøyet) før tømningssyklusen aktiveres.
- Tømning av rester kan føre til alvorlige skader. Hold deg unna beholderen mens maskinen rygger eller tømmer.
- Ved sjeldne forhold kan vått komprimert gress produsere varme. Tøm alltid beholderen før du setter maskinen til lagring.
- Heving og senking av beholderdøren kan føre til skader på mennesker eller kjæledyr. Hold mennesker og kjæledyr på trygg avstand fra beholderen når du skal tømme beholderen eller når du åpner og lukker døren.
- Tøm beholderen kun i områder der det ikke finnes ledninger eller andre hindringer over deg for å unngå fare for elektrisk støt.
- Tøm ALDRI beholderen i en skråning. Tøm alltid beholderen på jevn grunn.
- Parker maskinen på en jevn flate, tøm beholderen, senk beholderen inntil valsen er på bakken og blokkerer hjulene før du fjerner oppsamleren fra kjøretøyet som tauer maskinen.

Vedlikehold

- Hydraulisk væske som kommer ut under trykk, kan trenge gjennom huden og forårsake alvorlige skader. Hold kropp og hender borte fra hull eller dyser som sprøyter ut hydraulisk væske under høyt trykk. Bruk kartong eller papir til å finne lekkasjer. Væske som sprøytes inn under huden, må fjernes kirurgisk innen noen få timer av en doktor med kjennskap til denne typen skader, ellers kan dette resultere i koldbrann.
- Foreta kun vedlikehold som er beskrevet i håndboken. Hvis du på noe tidspunkt ønsker omfattende reparasjoner eller assistanse, kan du ta kontakt med en godkjent TORO-forhandler.
- Kontroller at alle koblingene for hydrauliske ledninger er tette, og at alle hydrauliske slanger og ledninger er i god stand før systemet settes under trykk.
- Hvis du utfører vedlikehold på en maskin som ikke er korrekt støttet med jekker kan dette føre til at maskinen faller og dette kan føre til skader.
- For å sikre optimal ytelse og sikkerhet, må du alltid kjøpe originale TORO-reservedeler og –tilbehør. Det kan være farlig å bruke reservedeler og tilleggsutstyr som er laget av andre produsenter. Hvis du endrer maskinen på en måte som påvirker maskinens drift, ytelse eller varighet eller bruken av maskinen, kan det føre til personskader eller dødsulykker. Slike endringer kan gjøre garantien fra Toro Company ugyldig.

Lydstyrke

Denne maskinen har et garantert lydstyrkenivå på 105 dB(A), basert på måling av identiske maskiner i henhold til direktiv 2000/14/EØF med endringer.

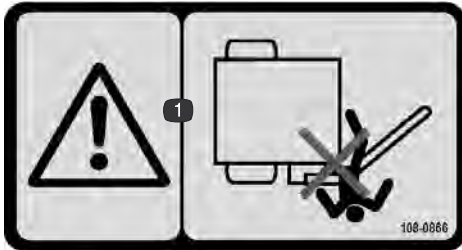
Lydtrykk

Denne maskinen har et tilsvarende kontinuerlig A-avveiet lydtrykk ved førerens øre på 88 dB(A), basert på måling av identiske maskiner i henhold til Direktiv 98/37/EF med endringer.

Sikkerhets- og instruksjonsmerker



Sikkerhetsmerker og –instruksjoner er lett synlige for føreren og er plassert i nærheten av alle områder som representerer en potensiell fare. Bytt ut alle merker som er ødelagte eller mangler.



108-0866

1. Fare for knusing – hold andre på trygg avstand fra oppsamlerens arm.



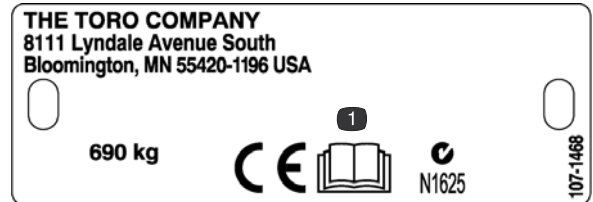
93-9899

1. Fare for knusing – monter sylindrelåsen.



58-6520

1. Fett



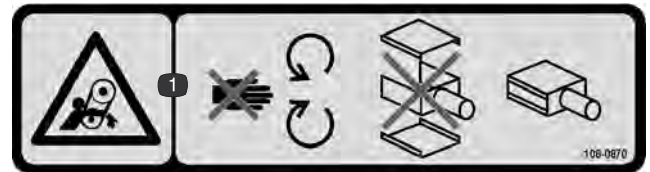
107-1468

1. Les Brukerhåndboken.



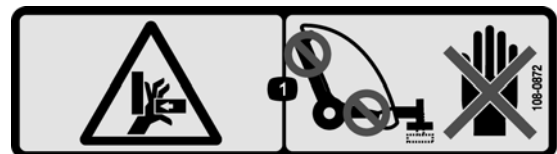
108-0868

1. Advarsel – hold hender og føtter borte fra oppsamlerbørsten.
2. Velføre – ikke bruk sammen med oppsamleren i hevet posisjon i skråninger med mer enn 5 graders helling. Oppsamleren må være i transportstilling for tømning.



108-0870

1. Viklingsfare, remmer – hold deg borte fra bevegelige deler, ikke bruk med deksler fjernet.



108-0872

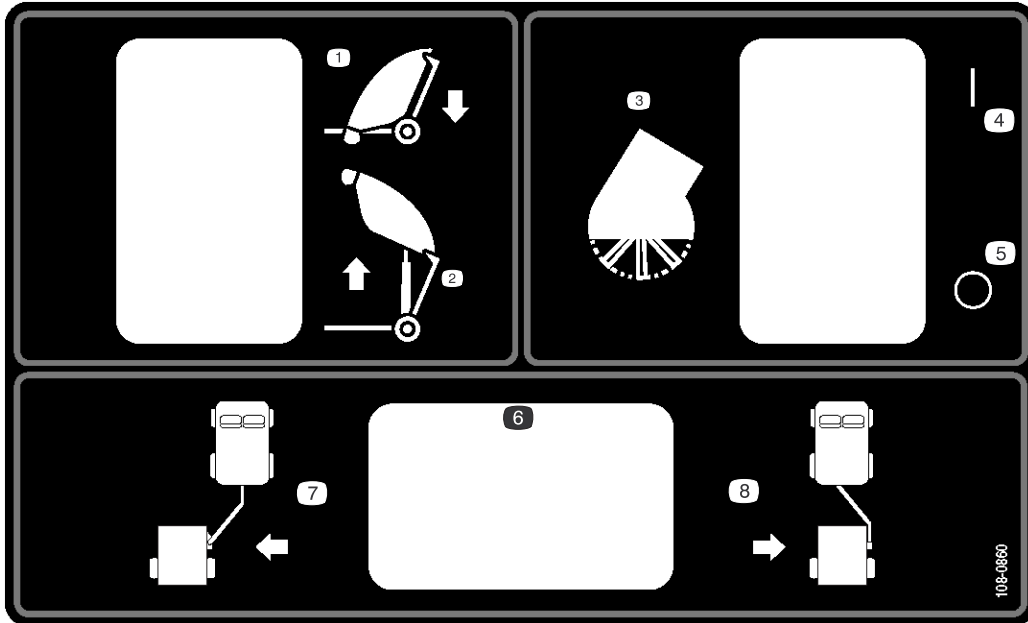
1. Fare for å klemme hendene – hold hendene på god avstand fra klempunktene.



93-9852

1. Advarsel – les *brugerhåndboken*.

2. Fare for knusing – monter sylindrelåsen.



108-0860

1. Senk oppsamleren
2. Hev oppsamleren
3. Oppsamlerens børste

4. Aktiver
5. Deaktiver
6. Valgfri bryter

7. Flytt oppsamleren til driftsposisjon

8. Flytt oppsamleren til transportposisjon



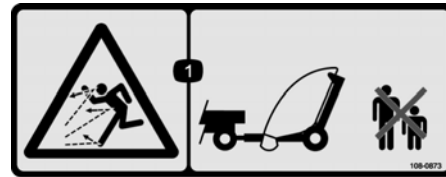
108-0862

1. Advarsel – les *brugerhåndboken*. Alle førere bør læres opp før de bruker maskinen, hold mennesker på trygg avstand fra maskinen.
2. Viklingsfare, remmer – hold deg borte fra bevegelige deler, ikke bruk med deksler fjernet.



108-0865

1. Advarsel – hold alle på trygg avstand fra maskinen når du tømmer oppsamleren.



108-0873

1. Fare for at gjenstander slynges gjennom luften – hold mennesker på trygg avstand.



108-0861

1. Advarsel – les *brugerhåndboken*. Alle førere skal læres opp før de bruker maskinen.
2. Fare for kutting/amputasjon – ta ikke med passasjerer.
3. Fare for elektrisk støt, overhengende strømledninger – vær oppmerksom på overhengende strømledninger
4. Fare for å miste kontroll – maksimum belastning på oppsamleren er 1590 kg, ved koblingen 114 kg, ikke kjør ned skråninger.
5. Advarsel—ikke kjør fortere enn 24 km/t.
6. Fare for lagret energi, trailer—senk oppsamleren, sett den på blokker eller jekker, koble fra oppsamleren, koble fra hydraulikken og ledningsnettkonnektoren. Ikke kjør oppsamleren i hevet posisjon.



108-0863

1. Klemfare, fare for fallende gjenstand – hold mennesker og kjøretøy på trygg avstand fra maskinen når oppsamleren er hevet.

Spesifikasjoner

Generelle spesifikasjoner

Funksjoner	Symmetrisk plastbeholder plassert mellom de ytre hjulene. Store flotasjonsdekk, optimalt plassert for å dele kjøretøyets totalvekt (GVW) "likt" ved oppsamling av gresstuster. Positiv koblingsarmvekt via underrammens aksel. Manuell aktivering av koblingsforskyving og låsing, flotasjonsoppsamlerbørstehode (heve- og rulleakse), oppsamlingsbredde på 132 cm, oppsamlerbørstehode nær skvettlappene (skvettlapper foran og på sidene). Høy tømning (utformet for å enkelt tømme i en Toro Workman-plan eller lignende kjøretøy) Hydraulikk om bord med elektrisk fjernkontroll.
Type	Trailer med to hjul som må taues med bevegelig koblingsarm for å gi forskyvningsposisjon for oppsamling. Symmetrisk hjulplassering (begge hjulene utenfor beholderen). Bakre beholder for høy tømning. Frontmontert oppsamlerbørste mot velting, med flotasjonsoppsamlingsbørstehode
Beholder	Konstruksjon i én del, rotasjonsstøpt. Deksel med hengsler åpnes enkelt for å tømme ut rester. Bakre ventil støpt inn i dekslet.
Oppsamlerbørstehode	Designet for å ikke velte. 132 cm oppsamlingsbredde. 65 cm diameter, rørbørste, 4 rader, 90 graders radialmønster. Huskonstruksjon i sveiset stål. Flotasjonsoppsamlingsbørstehode. Bakre valse (15 cm diameter) kan justeres med graduerte merker for å innrette etter slitasje på børsten. Skrapesett for bakre valse (selvrensende). Direkte hydraulisk motordrev 650 opm ved Workman i høyt turtall).
Hydraulikk	Primær hydraulisk strømkilde leveres via Workman-hydraulikksett med høy strømnings, 30 l/min ved 138 bar (2000 psi) maks. (3600 opm ved høyt turtall), doble hurtigkoblere (tilkobling med to slanger), ON/OFF-bryter montert på instrumentpanelet. Merk: Eldre Workman-modeller må ha Dakota-hydraulikksett med høy strømnings. Enkeltvirkende hydraulisk løftesyylinder (9 cm diameter x 24,0 slanglengde), hydraulisk oppsamlingsbørstemotor (2,7 CID). Hydraulisk ventil/manifold montert på oppsamleren, med kontrollene drevet fra førersetet av et elektrisk fjernkontrollpanel på 12 V, løft (fjærende) / hold (nøytral) flotasjonsbryter med tre posisjon (sperrehake), børsteaktiveringsbryter (børsten fungerer kun i "Float"), leveres med strømknapp med 12 V på instrumentpanelet på Workman. (f.eks. til traktorbruk). Hvis en traktor skal brukes må du kontrollere at hydraulikkstrømmen er 3000 l/min ved 138 bar (2000 psi). Hvis strømmen er større enn 30 l/min kan det føre til skade på oppsamleren.
Tømning	Beholdermonteringsåpning 116 cm (for å gjøre det mulig å tømme bak på kjøretøyets lasteplan. Enkelakslet tømingskobling med underramme.
Ramme/koblingsarm	Sveiset, rørformet stålkonstruksjon. Bevegelig koblingsarm med mekanisk lås (kan fjernes). Koblingsforskyvning slik at børstekanten er i linje med det ytre bakdekket på Workman. 3/4 tommers koblingstapp med sikkerhetsplittpinne
Dekk	67 cm x 36–30 cm, 985 kg belastningskapasitet ved 86 kPa. Marktrykk med full last (0,76 kubikkmeter med gresstuster) (oppsamler og gresstuster 1360 kg) 62–76 kPa (9–11 psi) kontaktrykk.
Sikkerhetsanordninger	Sperrebørstebryter forhindrer at børsten er i gang når børstehodet er løftet opp fra bakken. Sikkerhetslås for løftesyylinderen.
Hastighet	Fremover oppsamlingshastighet mellom 0–6,5 km/t, variabel (anbefalt hastighet 5 km/t, Workman-kjøretøy, høyt turtall i første gir) Fremover transporthastighet med beholder i senket transportposisjon skal være mellom 0–24 km/t.

Dimensjon og vekt (omtrentlig)

Width (bredde)	221 cm
Høyde	202 cm
Tømmehøydeklarering	173 cm
Lengde	Beholder senket – 173 cm Beholder hevet – 229–249 cm
Tom vekt	680 kg
Totalvekt for kjøretøyet (GVW)	1587 kg

Obs: Spesifikasjoner og konstruksjon kan endres uten varsel.

Tilleggsutstyr

Koblingsforskyvningssett	Modellnr. 07088
Bremsesett	Modellnr. 07088
Trailerjekk	Delenr. 106–9699
Montering til kontrollboksadapter (2003 eller eldre Workman)	Delenr. 107–2811–03
Bakspeil (2003 eller eldre Workman)	Delenr. 92–2670
Bakspeil (2004 eller nyere Workman)	Delenr. 107–8048
Sett til saktegående kjøretøy (SMV)	Delenr. 107–1372
Koblingstapp	Delenr. 13–6200
Hjulskrape	Delenr. 107–1370

Løse deler

Obs: Bruk dette diagrammet som en sjekkliste for å kontrollere at du har mottatt alle deler. Hvis du mangler noen av disse delene, kan du ikke montere enheten.

Beskrivelse	Ant.	Bruk
Koblingsarm Koblingstapp Hodeskrue, 3/8–16 x 1–1/4 tomme Mutter, 3/8–16	1 1 1 1	Festes på oppsamleren
Aktuatortapp Aktuatorarm Hodeskrue, 1/2–13 x 2–3/4 tomme Flat skive, 0,531 x 0,063 Mutter, 1/2–13 Tomgangsskrue	1 1 3 6 3 1	Festes på oppsamleren og koblingsarmen.
Koblingstapp Hårnålssplint	1 1	Fest oppsamlerens koblingsarm for å feste den til kjøretøyet som skal taue.
Ledningsfastspenner	1	Koble til taueskjøretøyetets batteri.
Bryterskap med ledningsfastspenner Bryterskapfeste Skruer, 1/4–20 x 3/8 tomme	1 1 4	Monter bryterskapet på kontrollboksfestet
J-klemme Skruer, 3/8–16 x 3/4 tomme Skruer, 8 mm x 2 Skive, 3/16	6 3 1 2	Fest ledningsfastspenneren til kjøretøyet
Mottaksenhet (Workman) Knott Splittpinne Hårnålssplint Skruer, 5/16–18 x 1 tomme Mutter, 5/16	1 1 1 1 4 4	Monter mottaksenheten til kjøretøyet
Mottaksenhet (oppsamler) Knott Splittpinne Hårnålssplint Skruer, 3/8–16 x 1/2 tomme Skive Mutter, 3/8–16	1 1 1 1 2 4 2	Monter mottaksenheten til oppsamleren
Kabelfeste	8	Dest de hydrauliske slangene og ledningsfestene

Beskrivelse	Ant.	Bruk
Festeeinheit til gressoppsugingssett	1	Sette sammen gressoppsugingsenheten
Hodeskrue, 7/16 x 3-1/4 tomme	1	
Flat skive	3	
Avstandsstykke	1	
Låsemutter	1	
Gressoppsugingsblad	1	
Flat skive	2	
Avstandsstykke	1	
Låsemutter	1	
Kjede	1	
Hodeskrue, 3/8 x 1-1/4 tomme	1	
Låsemutter	1	
Smekklénke	1	
CE-sertifikat	1	Les denne før du tar i bruk oppsamleren
Brukerhåndbok	1	
Delekatalog	1	

Montering

Spesialinstruksjoner for Workman og andre nyttekjøretøy til tauing (traktorer)

- Toro Pro Sweep kan taues av de fleste arbeidstraktorer som har hydraulikk som produserer 26,5 til 30 l/min ved 138 bar (2000 psi) og har flotasjonsdekk til bruk på golfbaner. Traktoren må ha tilstrekkelige bremses og slepekoblingskapasitet til å håndtere en trailer på 1587 kg. Se tauekjøretøyets brukerhåndbok for taueinstruksjoner og forbehold.
- Workman-kjøretøyet må være utstyrt med Heavy Duty Drawbar (modellnr. 44212 eller 44213) og High-Flow Hydraulics Kit (modellnr. 07228) (Modellen med firehjulstrekk er best egnet for kupert terreng eller voller på golfbaner).

Viktig Ikke prøv å trekke oppsamleren når den er lastet med materialer, med den standardiserte Workman-koblingen. Den kan kun håndtere 680 kg og kan bli bøyd eller den tverrgående, rørformede akselstøtten eller bakre fjærlasken kan bli skadet. Bruk alltid H.D. Drawbar Kit, modellnr. 44212 eller H.D. Frame Drawbar, modellnr. 44213.

Viktig Ikke prøv å taue en lastet oppsamler med et lett nyttekjøretøy eller en liten, lett vogn. De har vanligvis ikke tilstrekkelige bremses, fjæring eller styrke i rammen til å håndtere vekten av oppsamleren.

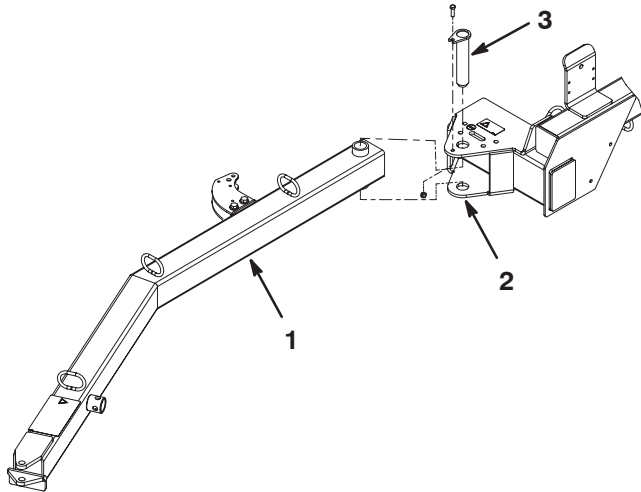
- Trailer Brakes anbefales på det sterkeste når man bruker oppsamleren i kupert terreng. Når den er fullastet kan oppsamleren veie så mye som 1587 kg (total kjøretøysvekt, GVW). Denne vekten er godt over anbefalt taue- og bremsegrensene for de fleste nyttekjøretøy. Et spesielt trailerbremsesett er tilgjengelig for direkte installasjon med Workman-kjøretøyet. Dette settet kan tilpasses til andre kjøretøy med en bremselyskilde på 12 V.

Montere koblingsarmen

1. Før inn den bakre enden av koblingsarmen mellom monteringsplatene på oppsamleren mens du innretter monteringshullene (fig. 2).

Obs: Slangeførerne skal plasseres oppå koblingsarmen.

2. Fest koblingsarmen til monteringsplatene med en koblingstapp (fig. 2).
3. Fest hver koblingstapp til monteringsplatene med en hodeskruue på 3/8–16 x 1–1/4 tomme og en låsemutter på 3/8–16 (fig. 2).

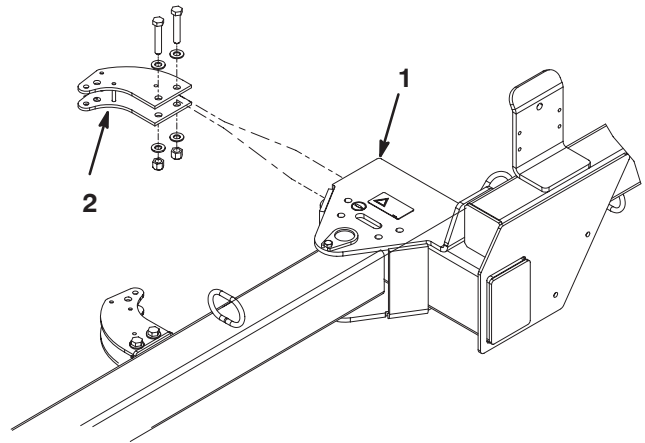


Figur 2

- | | |
|---------------------------------|-----------------|
| 1. Koblingsarm | 3. Koblingstapp |
| 2. Oppsamleren monteringsplater | |

Montere aktuatorarmen

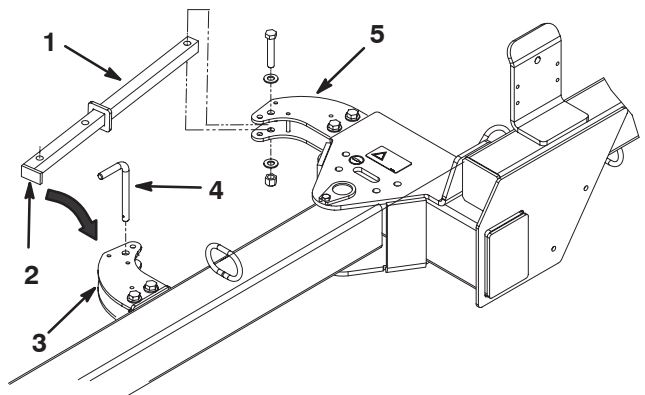
1. Monter den bakre aktuatortappen til oppsamleren med 2 stk. 1/2–13 x 2–3/4 tommers lg. hodeskruer, 4 stk. flate skiver på 0,531 x 0,063 og en låsemutter på 1/2–13. Plasser komponentene som vist i figur 3.



Figur 3

- | | |
|----------------|-----------------------|
| 1. Oppsamleren | 2. Bakre aktuatortapp |
|----------------|-----------------------|

2. Sett inn den støpte tappenden på aktuatorarmen mellom de sveisede pinnene på den fremre aktuatortappen (fig. 4).



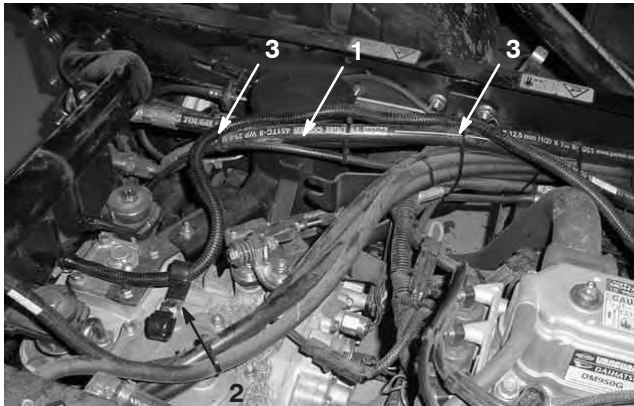
Figur 4

- | | |
|-------------------------------------|-----------------------|
| 1. Aktuatorarm | 3. Fremre aktuatorarm |
| 2. Støpt tappendre på aktuatorarmen | 4. Koblingstapp |
| | 5. Bakre aktuatorarm |

3. Fest aktuatorarmen til den fremre aktuatortappen med en koblingstapp (fig. 4).
4. Før inn den bakre enden av aktuatorarmen i den bakre aktuatortappen mens du retter inn monteringshullene (fig. 4).
5. Fest aktuatorarmen til aktuatortappen med en 1/2–13 x 2–3/4 tommers lg. hodeskruue, 2 stk. flate skiver på 0,531 x 0,063 og en låsemutter på 1/2–13. Plasser komponentene som vist i figur 4.

Monter ledningsfastspenneren

1. Før ringkoblingsenden på ledningsfastspenneren til batteriet på tauekjøretøyet (fig. 5). & 7).

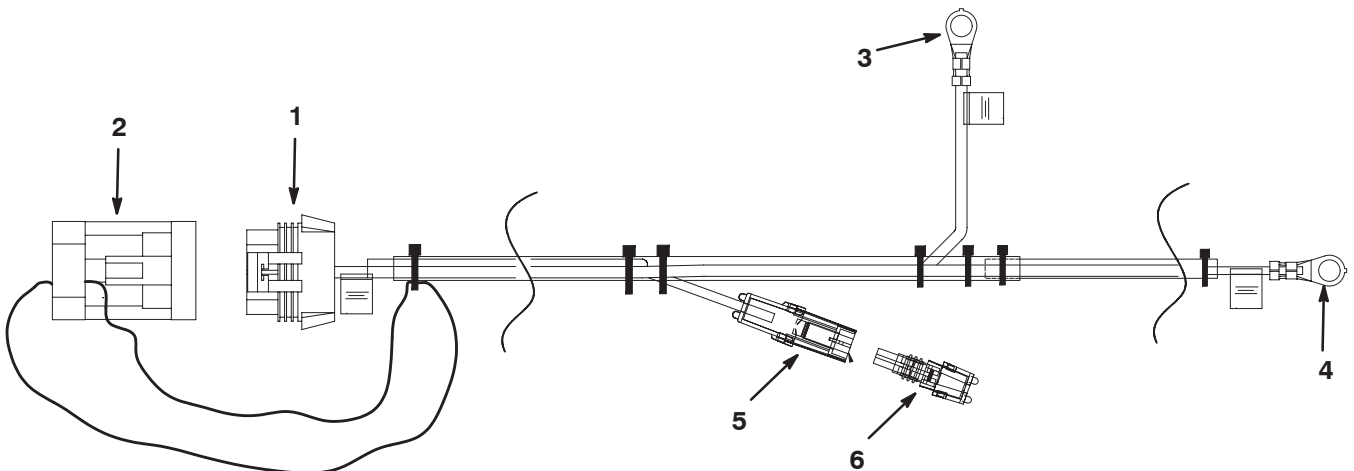


Figur 5

- | | |
|------------------------|----------------|
| 1. Ledningsfastspenner | 3. Vaierfester |
| 2. J-klemme (2) | |

Obs: Hold ledningsfastspenneren unna eventuelle varme eller bevegelige deler.

2. Koble ledningsfastspennerens ringterminal til batteriet på tauekjøretøyet (fig. 7).
3. Fest ledningsfastspenneren til tauekjøretøyet med vaierfestene på plasseringene som vist i figur 5.



Figur 7

- | | | | |
|---------------------------------------------------|----------------------------------------------------|------------------------------------------|-----------------------------|
| 1. Konnektor til oppsamlerens ledningsfastspenner | 3. Koble til den negative batteriterminalen | 5. Bruk til valgfritt bremsekontrollsett | 6. Tilbakekoblingskonnektor |
| 2. Tilbakekoblingskonnektor | 4. Koble til den positive batteriterminalen | | |

4. Monter de to J-klemmene på toppen av transmisjonen med en skrue på 8 mm x 2 (fig. 5).
5. Før ledningsfastspenneren gjennom den venstre J-klemmen som vist i figur 5.
6. Før ledningsfastspenneren til bak på maskinen som vist i figur 6.



Figur 6

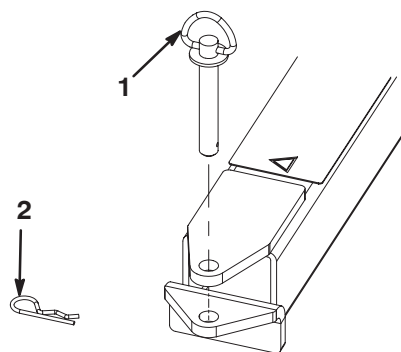
1. Ledningsfastspenner

Obs: Monter tilbakekoblingskonnektorene til terminalene når de ikke er i bruk.

Fest oppsamleren til tauekjøretøyet

For å sikre korrekt oppsamling av rester, påse at oppsamlerens ramme er parallell med bakken.

1. Plasser oppsamleren på en flat, jeven overflate.
2. Rygg tauekjøretøyet opp til oppsamleren.
3. Juster tauekjøretøyet kobling til samme nivå som oppsamlerens koblingsarm. Oppsamlerens koblingsarm skal være parallell med bakken.
4. Koble til oppsamlerens koblingsarm til tauekjøretøyet med koblingstappen og hårnålssplinten (fig. 8).



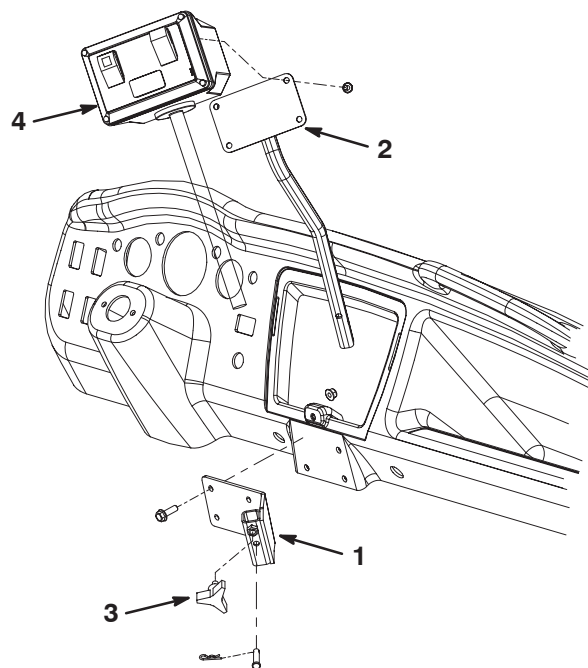
Figur 8

1. Koblingstapp

2. Hårnålssplint

Montere bryterskapet på Workman-kjøretøyet

1. Monter mottakerenheten til Workman-kjøretøyet instrumentpanel med 4 stk. 5/16–18 x 1 tommer hodeskruer og muttere. Plasser komponentene som vist i figur 9.
2. Monter bryterskapet på monteringsenheten med de fire skruene (fig. 9).
3. Før inn røret til monteringsenheten i mottakeren og fest med en splittpinne og hårnålssplint (fig. 9).
4. Før knotten inn i mottakeren for å trekke til røret (fig. 9).



Figur 9

1. Mottakerenhet

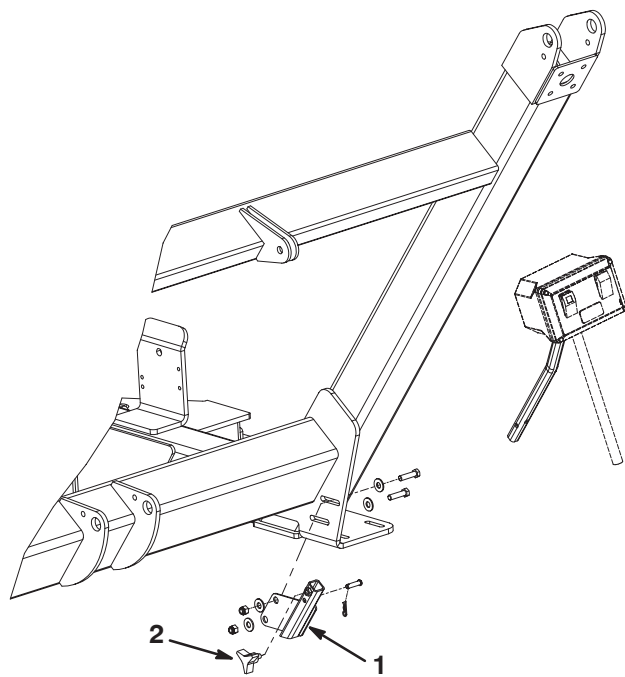
3. Knott

2. Monteringsenhet

4. Bryterskap

Montere bryterskapet på oppsamleren

1. Monter mottakerenheten til oppsamlerens rammebrakett med 2 stk. 3/8–16 x 1/2 tomme hodeskruer, 4 skiver og 2 muttere. Plasser komponentene som vist i figur 10.
2. Før inn røret til monteringsenheten i mottakeren og fest med en splittpinne og hårnålsplint (fig. 10).
3. Før knotten inn i mottakeren for å trekke til røret (fig. 10).



Figur 10

1. Mottakerenhet
2. Knott

Før og fest de hydrauliske slangene og ledningsfastspenneren

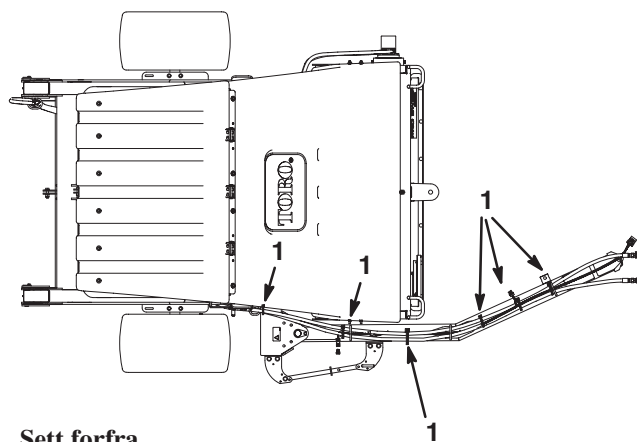
1. Før de hydrauliske slangene og ledningsfastspenneren gjennom slangeførerne til fronten på koblingsarmen (fig. 11).



Figur 11

1. Hydrauliske slanger og ledningsfastspenner
2. Slangefører

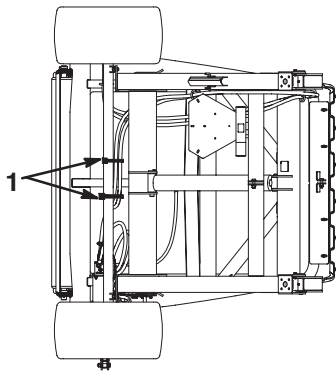
2. Fest de hydrauliske slangene og ledningsfastspenneren som vist i figurene 12 og 13.



Sett forfra

Figur 12

1. Kabelfeste (6)



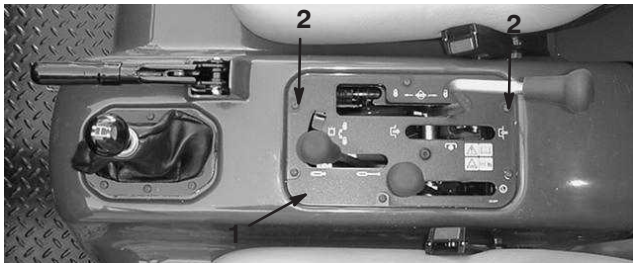
Sett bakfra

Figur 13

1. Kabelfeste (2)

Installere bryterskapets ledningsfastspenner

1. Fjern skruene foran og bak som fester den høyre siden av instrumentpanelet til den midtre konsollen på Workman-kjøretøyet (fig. 14).



Figur 14

1. Instrumentpanel 2. Monteringsskruer

2. Ved å bruke skruene du tidligere fjernet fra instrumentpanelet og to nye skiver, monter de to J-klemmene på instrumentpanelet som vist i figur 15.



Figur 15

1. J-klemme (2)

3. Før bryterskapets ledningsfastspenner gjennom J-klemmen som vist i figur 16 og 17.



Figur 16



Figur 17

4. Før bryterskapets ledningsfastspenner bak passasjeretset (fig. 18).



Figur 18

5. Før bryterskapets ledningsfastspenner bak veltebøylen og ryggpanelet (fig. 19).



Figur 19

6. Fest en J-klemme til kjøretøyrammens tverrbjelke med en hodeskruer på 3/8–16 x 3/4 tomme lg., som vist på figur 20. Før ledningsfastspenneren gjennom J-klemmen som vist i figur 20.



Figur 20

1. J-klemme

7. Fest en J-klemme til kjøretøyrammens tverrbjelke med en hodeskruer på 3/8–16 x 3/4 tomme lg., som vist på figur 20. Legg ledningsfastspenneren i en løkke og før den gjennom J-klemmen som vist i figur 20.
8. Fest en J-klemme til stangen på kjøretøyrammen med en hodeskruer på 3/8–16 x 3/4 tomme lg., som vist på figur 21. Før ledningsfastspenneren gjennom J-klemmen som vist i figur 21.



Figur 21

1. J-klemme

9. Før ledningsfastspenneren langs rammestangen til toppen av transmisjonen (fig. 22).



Figur 22

1. Ledningsfastspenner

10. Før ledningsfastspenneren gjennom den høyre J-klemmen som vist i figur 23.



Figur 23

1. J-klemme 2. Ledningsfastspenner

11. Før ledningsfastspenneren til bak på maskinen som vist i figur 24.



Figur 24

1. Reléskapledning

Koble til de hydrauliske slangene

Koble til de hydrauliske slangene fra oppsamleren til hurtigkoblerne på tauekjøretøyet (fig. 25).

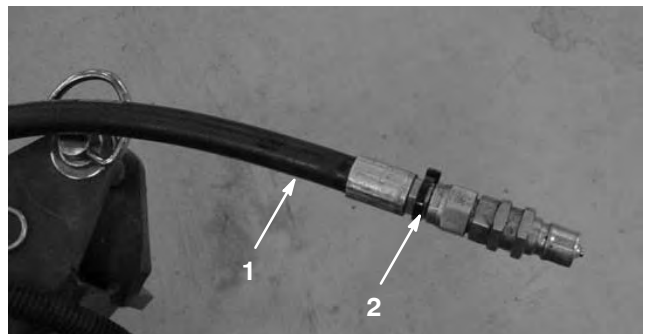


Figur 25

1. Hydrauliske slanger 2. Ledningsfastspenner

Viktig Påse at børsten roterer i korrekt retning (når den ses fra motorenden skal børste rotere med klokken. Hvis børsten roterer mot klokken må du reversere tilkoblingen av de hydrauliske slangene.

Obs: Merk høytrykksslengen med et kabelfeste eller noe lignende for å identifisere korrekt slangeinstallasjon (fig. 26).



Figur 26

1. Høytrykksslange 2. Kabelfeste

Koble til ledningsfastspenneren

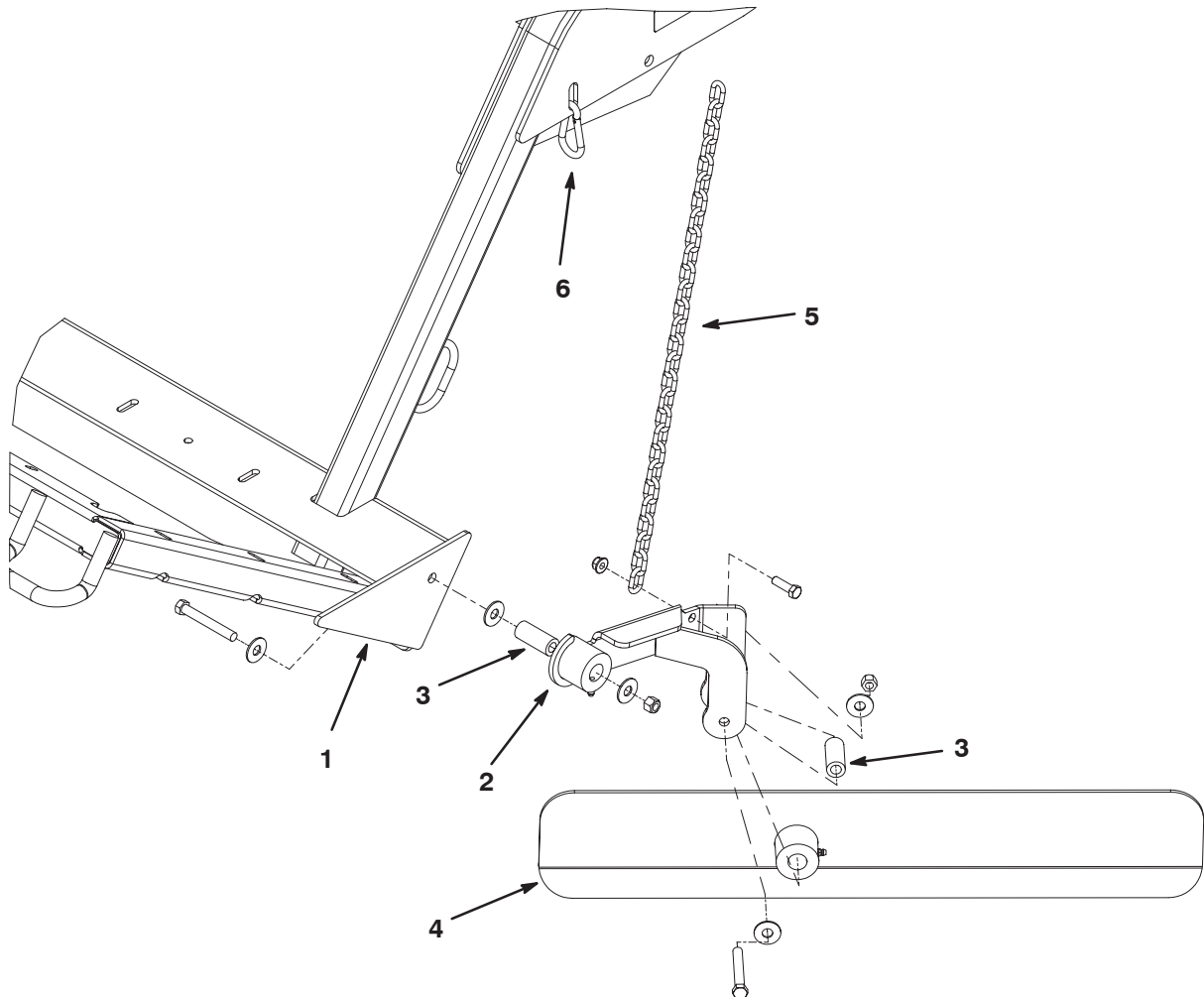
Koble ledningsfastspenneren fra oppsamleren til ledningsfastspenneren på tauekjøretøyet (fig. 25).

Monter gressoppsugningsbladene

1. Fest bladmonteringsenheten til venstre side på oppsamlerammen med en hodeskruue på 7/16 x 3–14 tomme lg, tre flate skiver, ett avstandsstykke og én låsemutter. Plasser komponentene som vist i figur 27.
2. Fest gressoppsugingsenheten til festeenheten med en hodeskruue på 7/16 x 3–14 tomme lg, to flate skiver, ett avstandsstykke og én låsemutter. Sett sammen komponentene som vist i figur 27. Den lengre enden av bladet skal plasseres borte fra oppsamleren.

3. Fest kjedet til bladmonteringsenheten med en hodeskruue på 3/8 x 1–1/4 tomme lg. og mutter (fig. 27).
4. Fest den andre enden av kjedet til slissen i rammen med smekkleken (fig. 27). Det skal være noe slakk i kjedet når det er koblet til.
5. Smør festene på bladmonteringsenheten og på gressoppsugingsnavet med nr. 2 litiumsbasert smørefett.

Obs: Når gressoppsuging ikke er nødvendig må du koble fra smekkleken, dreie gressoppsugingsenheten oppover og hekte på kjedet ved hevet nivå.



Figur 27

- | | | | |
|-----------------------------------|------------------------|------------------------|---------------|
| 1. Venstre ende av oppsamlerammen | 2. Bladmonteringsenhet | 4. Gressoppsugingsblad | 6. Smekkleken |
| | 3. Avstandsstykke (2) | 5. Kjede | |

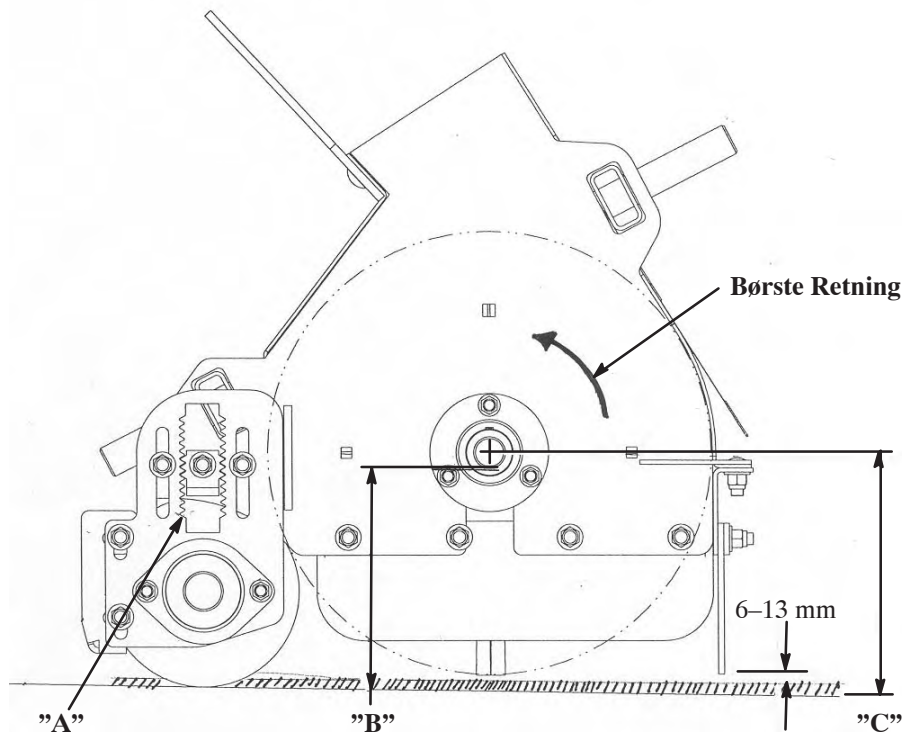
Før bruk

Justere børstehøyden

Oppsamleren skal justeres slik at børstetuppene lett er i berøring med overflaten, men ikke går gjennom dekket. Hvis børsten går gjennom dekket kan det resultere i at feil rester samles opp.

Se tabellen nedenfor for anbefalte oppsamlerinnstillinger.

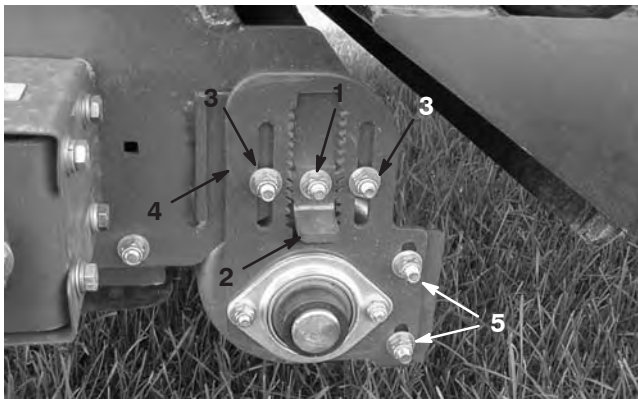
Forhold	Valse/børstejustering	Justering av fremre skvettlapp	Merknader
Green/tee	2 til 4 hakk fra bunnen	6 til 13 mm fra bakken	Børsten skal være lett engasjert i dekket
Fairway	3 til 5 hakk fra bunnen	13 til 25 mm fra bakken	Børsten bør engasjeres i den øvre 1/3 av gresshøyden
Idrettsbaner	5 til 7 hakk fra bunnen	25 til 76 mm fra bakken	Børsten bør engasjeres i den øvre 1/3 av gresshøyden
Løv	5 til 9 hakk fra bunnen	Fjern det fremre panelet	Børsten bør engasjeres i den øvre 1/3 av gresshøyden



A Open Slots	B		C
	Tab Up	Tab Down	
0	5.500	6.000	6.000
	5.750	6.250	6.125
1	6.000	6.375	6.250
	6.250	6.500	6.375
2	6.500	6.625	6.500
	6.750	6.750	6.625
3	7.000	6.875	6.750
	7.250	7.000	6.875
4	7.500	7.125	7.000
	7.750	7.250	7.125
5	8.000	7.375	7.250
	8.250	7.500	7.375
6	8.500	7.625	7.500
	8.750	7.750	7.625
7	9.000	7.875	7.750
	9.250	8.000	7.875
8	9.500	8.125	8.000
	9.750	8.250	8.125
9	10.000	8.375	8.250
	10.250	8.500	8.375
10	10.500	8.625	8.500
	10.750	8.750	8.625
11	11.000	8.875	8.750
	11.250	9.000	8.875
12	11.500	9.125	9.000
	11.750	9.250	9.125
13	12.000	9.375	9.250
	12.250	9.500	9.375

Figur 28

1. Plasser oppsamleren på en jevn flate.
2. Hev beholderen og monter beholderens støttepilar. Se Bruke beholderens støttepilar.
3. Løsne låsemutteren på høydejusteringslåsen (fig. 29) så den kan trekkes ut med ca. 13 mm.



Figur 29

- | | |
|------------------------------------|-----------------------------------------|
| 1. Låsemutter | 4. Justeringsmutter for justeringsplate |
| 2. Høydejusteringslås | 5. Justeringsmutter for valeskrape |
| 3. Justeringsmutter for valsehøyde | |

4. Løsne låsemutteren for valsehøydejusteringen (fig. 29).
5. Trekk ut høydejusteringslåsen og flytt den bakre valsen opp eller ned ved å skyve justeringsplaten for valsehøyden til ønsket høyde (fig. 29).

Obs: Hvert hakk på høydejusteringsplaten representerer justering på 6 mm på den bakre valsen. En justering på 3 mm kan oppnås ved å rotere høydejusteringslåsen 180°.

6. Trekk til låsemutteren for å sikre justeringen.
7. Gjenta prosedyren på den motsatte siden av børsten. Påse at justeringen er lik.

Justere valeskrapen

Valeskrapen (fig. 29) skal justeres så det er 1,6 mm klarering mellom skrapen og valsen. Løsne valeskrapens justeringsmuttere, plasser valsen som ønsket og trekk til mutrene.

Justere den fremre skvettlappen

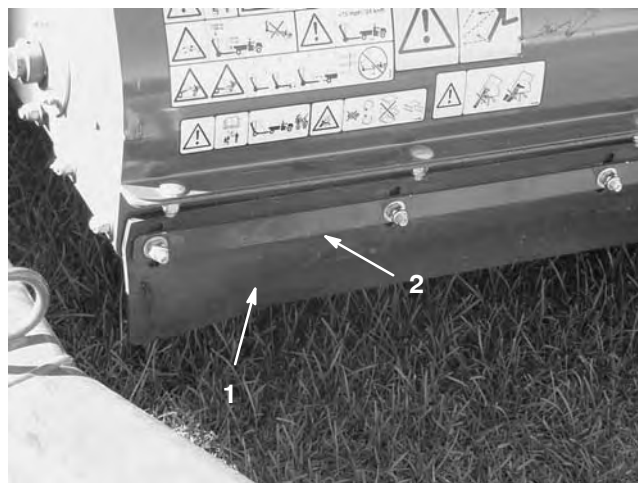
For best mulig oppsamlingsresultater, bør den fremre skvettlappen (fig. 30) justeres så det er 6 til 13 mm klaring mellom den nedre delen av skvettlappen og overflaten. Det vil være nødvendig å heve den fremre skvettlappen hele veien eller fjerne den når du samler opp større rester eller hvis restene skal samles opp i langt gress.



Figur 30

1. Fremre skvettlapp

1. Løsne mutrene som fester metallbåndet og skvettlappen foran på børstehuset (fig. 31).



Figur 31

1. Fremre skvettlapp
2. Metallbånd

2. Juster skvettlappen foran til ønsket driftshøyde og trekk til mutrene.

Kontrollere trykket i dekkene

Kontroller trykket i dekkene daglig, for å være sikker på at det er riktig.

Korrekt lufttrykk i dekkene er 86 kPa (12, psi) (Maksimum 124 kPa [18 psi]).

Obs: Denne ventilstammen er plassert på baksiden av kanten.

Kontrollere at hjulmutterene er strammet til

Advarsel

Hvis hjulmutrene og -boltene ikke er strammet tilstrekkelig til, kan det hende at det oppstår en feil, eller at et hjul faller av. Dette kan føre til personskader. Stram hakemutrene på hjulene til 61–75 Nm.



Figur 32

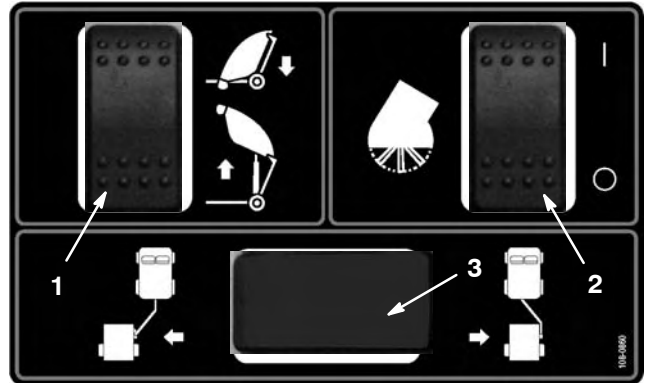
1. Hakemutter

Kjenn kontrollene

Bryterskap

Hevebryter

Juster hevebryteren (fig. 33) oppover for å senke beholderen. Juster hevebryteren nedover for å heve beholderen.



Figur 33

1. Hevebryter
2. Aktiveringsbryter for børste
3. Bryter for forskyvning av koblingsarmen (ekstrautstyr)

Aktiveringsbryter for børste

Juster børsteaktiveringsbryteren (fig. 33) oppover for å starte rotering av børsten. Juster børsteaktiveringsbryteren nedover for å stanse rotering av børsten.

Bruk

Advarsel

ROTERENDE DELER KAN FØRE TIL ALVORLIGE PERSONSKADER

- **Hold hender og føtter borte fra oppsamleren mens maskinen er i gang.**
- **Hold hender, føtter, hår og klær borte fra alle bevegelige deler for å forhindre skader.**
- **Bruk ALDRI maskinen med deksler, plater eller vern fjernet.**

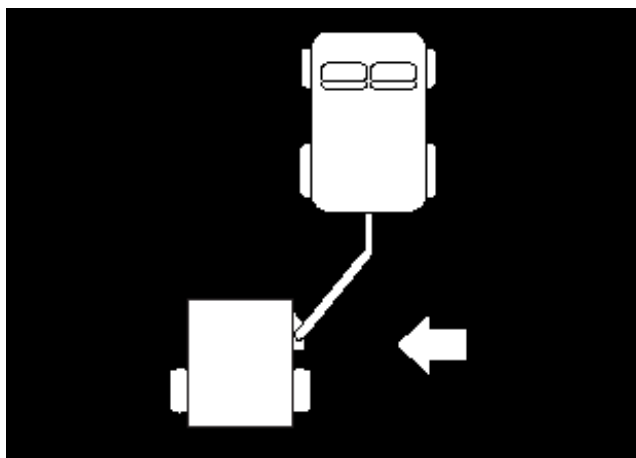
1. Plasser enheten på en jevn overflate og bruk parkeringsbremsen.
2. Fjern koblingstappen som fester aktuatorarmen til den fremre aktuatortappen (fig. 34).



Figur 34

1. Aktuatorarm
2. Koblingstapp
3. Hull i armen, bak

3. Skyv oppsamleren mot venstre (fig. 35) inntil koblingstappen kan føres inn i det bakre hullet på aktuatorarmen (fig. 34).



Figur 35

4. Monter koblingstappen som fester aktuatorarmen til den fremre aktuatortappen (fig. 34).
5. Flytt oppsamleren tilbake til transportposisjon når du er ferdig med å samle opp.

Bruke støttepilar for beholder

Når arbeid må utføres med beholderen hevet, må beholderens støttepilar være montert på den utstrakte løftesynderen.

1. Hev beholderen til løftesynderne er helt utstrakte.
2. Fjern hårnålssplinten og bolten som fester støttepilaren til lagringsbraketten på oppsamlerens ramme (fig. 36). Fjern støttepilaren for beholderen.



Figur 36

1. Beholderens støttepilar
2. Lagringsbrakett
3. Bolt

3. Før inn støttepilaren for beholderen på sylindrestangen. Påse at pilarene hviler på sylindreløpet og ikke på enden av sylindrestangen (fig. 37). Fest beholderens støttepilare til sylindrestangen med hårnålssplinten og bolten.



Figur 37

1. Støttepillar

4. For å lagre støttepilarene, fjern støttepilarene fra sylindrestangen og fest den til lagringsbraketten på oppsamlerens ramme.
5. Du må alltid montere eller fjerne støttepilaren fra baksiden av beholderen.
6. Ikke forsøk å senke beholderen med støttepilaren på sylindrestangen.

Kontrollere sperresystemet

Formålet med sikkerhetssperresystemet er å forhindre at børsten roterer når beholderen er hevet.



Forsiktig



SIKKERHETSSPERREBRYTERNE ER FOR FØRERENS BESKYTTELSE. SIKKERHETSSPERREBRYTERE SOM EER FRAKOBLET ELLER IKKE FUNGERER KAN GJØRE AT MASKINEN DRIVER PÅ EN MÅTE SOM IKKE ER TRYGG OG KAN FØRE TIL PERSONSKADER.

- Ikke koble fra sikkerhetssperrebryterne.
- Kontroller sperrebryterne daglig for å kontrollere at sperresystemet fungerer på korrekt måte.
- Hvis en av bryterne ikke virker, skifter du den før du bruker maskinen.

Brukstips

- Før du begynner oppsamlingen, undersøk området for å bestemme den beste retningen å kjøre i.

Obs: Rett deg inn mot et objekt i forgrunnen for å opprettholde en rett linje under oppsamlingen.

- Prøv alltid å lage en lang, kontinuerlig linje med noe overlapping på turen tilbake.
- På gressbelagte områder vil børsten samle opp gressstuser, kvister, gressrester, løv, granbar og kongler og andre små rester.
- Oppsamleren pleier også gressdekket. Børsten grer gjennom og løfter gresset for en enhetlig klipp når det klippes. Etter hvert som den rydder opp, øker den lette rivingen gjennomtrengningen av vann og ugressmidler, og reduserer på denne måten behovet for renovering.

Viktig Ikke foreta krappe svinger når du bruker oppsamleren som skade da skade på gressdekket kan oppstå.

Under oppsamling



Fare



HVIS MASKINEN VELTER KAN DET FØRE TIL ALVORLIGE SKADER ELLER EN DØDSULYKKE.

- **Bruk ALDRI maskinen i bratte skråninger.**
- **Samle opp oppover og nedover bakker, aldri på tvers.**
- **Ikke stopp eller start plutselig i oppoverbakker eller nedoverbakker.**
- **Vær oppmerksom på hull eller andre skjulte farer i terrenget. For å unngå å velte eller miste kontrollen bør du ikke kjøre nærme grøfter, bekker eller andre kanter.**
- **Hvis maskinen stopper i en oppoverbakke må du koble fra spolene og rygge sakte ned igjen. Ikke forsøk å snu.**

Når beholderen er full vil ikke oppsamleren lenger samler opp like effektivt og lar rester ligge igjen på bakken eller slippe ut materiale på bakken.

Tømme beholderen

Fare

HVIS MASKINEN VELTER ELLER MAN FÅR ELEKTRISK STØT KAN DET FØRE TIL ALVORLIGE SKADER ELLER EN DØDSULYKKE.

- Tøm **ALDRI** beholderen i en skråning. Tøm alltid beholderen på jevn grunn.
- Tømming skal kun skje i områder der det ikke finnes overhengende ledninger og andre hindringer.

1. Plasser maskinen på en jevn overflate og kontroller at den er i transportstilling før tømming.
2. Aktiver hevebryteren for å heve og tømme beholderen.

Viktig Påse at oppsamleren er festet til taukjøretøyets kobling med koblingstappen og splittpinnen under tømmingen.



Figur 38

3. Aktiver hevebryteren for å senke og lukke beholderen.

Forsiktig

TØMMING AV BEHOLDEREN KAN FØRE TIL SKADER PÅ MENNESKER ELLER KJÆLEDYR.

- Hold mennesker og kjæledyr på trygg avstand fra beholderen når du tømmer den.

Kontrollere og rengjøre etter bruk

- Når du er ferdig å samle opp må du rengjøre og vaske maskinen nøye. Lufttørk beholderen. Etter at du har vasket maskinen, anbefaler vi at du kontrollerer om det finnes eventuell skade på mekaniske komponenter. disse prosedyrene vil sikre at maskinen fungerer tilfredsstillende under den neste oppsamlingsøkten.

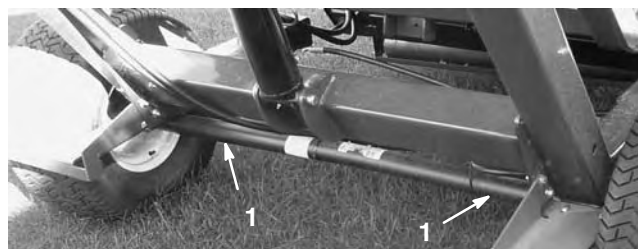
Transportere oppsamleren

Når du transporterer oppsamleren kan du bruke festene til å sikre fronten på maskinen (fig. 39) og akselen (fig. 40) til å sikre den bakre delen av maskinen på traileren. Bruk av annet enn korrekte feste plasseringer kan føre til skader på maskinen.



Figur 39

1. Fremre fester



Figur 40

1. Bakre festepunkter

Bruk i kaldt vær

Den hydrauliske oljen med stor strømning i Workman-maskinen må nå en driftstemperatur på 180° for korrekt drift av flotasjonsbørstehodet.

Smøring

Smøre fester og lager

Oppsamleren har elleve smørenipler som må smøres regelmessig med litiumbasert smørefett nr. 2 til vanlig bruk. Hvis du bruker maskinen under vanlige forhold, smører du alle lagrene og hylsene etter hver 50. driftstunde eller umiddelbart etter hver vask. Lagre og hylser må smøres daglig når maskinen brukes under forhold der det er ekstremt mye støv og skitt. Støvete og skitne forhold kan føre til at det kommer skitt inn i lagrene og hylsene, noe som igjen kan resultere i økt slitasje.

1. Smør følgende smørenipler:

- Beholderaksel (øvre) (2) (fig. 41)
- Børsteaksel (2) (fig. 42)
- Løftesyylinder (2) (fig. 43)
- Beholderaksel (nedre) (2) (fig. 44)
- Koblingsarmaksel (1) (fig. 45)
- Feste til gressoppsugingsblad (Fig. 46).
- Nav til gressoppsugingsblad (fig. 46).

2. Tørk av smøreniplene, slik at fremmedstoff ikke kan komme inn i lagrene eller hylsene.

3. Pump smørefett inn i lageret eller hylsen.

4. Tørk bort overflødig fett.



Figur 41



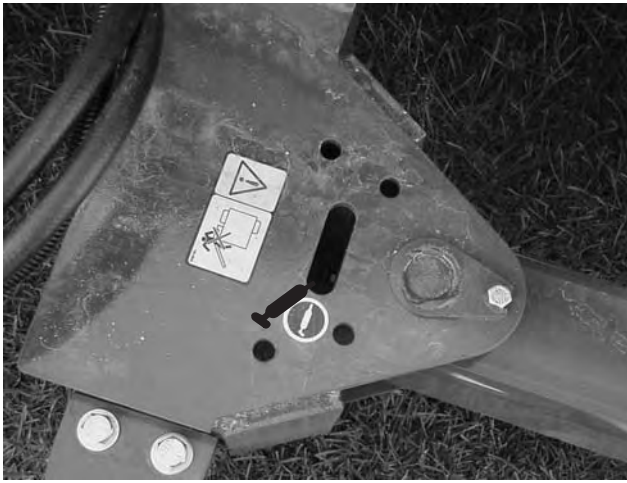
Figur 42



Figur 43



Figur 44



Figur 45



Figur 46

Vedlikehold

Anbefalt vedlikeholdsplan

Vedlikeholdsintervall	Vedlikeholdsprosedyre
Etter de 10 første timene	<ul style="list-style-type: none">• Stram til hjulenes hakemuttere.
Hver 25. driftstime	<ul style="list-style-type: none">• Rengjør spolemotorområdet.
Hver 50. driftstime	<ul style="list-style-type: none">• Smør alle smøreniplene.
Hver 100. driftstime	<ul style="list-style-type: none">• Inspisere om dekkene er slitte.• Skift ut børsten.
Hver 200. driftstime	<ul style="list-style-type: none">• Stram til hjulenes hakemuttere.• Skift ut fremre skvettlapp.
Hver 600. driftstime eller hvert år, avhengig av hva som kommer først	<ul style="list-style-type: none">• Se etter skader på beholderen.

Kontrolliste for daglig vedlikehold

Ta kopi av denne siden for rutinemessig bruk.

Vedlikeholdskontrollpunkt	For uke:						
	Ma.	Ti.	On.	To.	Fr.	Lø.	Sø.
Kontroller at sikkerhetsbryterne virker riktig.							
Kontroller uvanlige driftslyder.							
Kontroller trykket i dekkene.							
Kontroller om de hydrauliske slangene er skadet.							
Kontroller om det har oppstått væskelekkasjer.							
Kontroller at kontrollene virker som de skal.							
Kontroller beholderen.							
Rengjør børsten for materiale som sitter fast.							
Kontroller om børsten er slitt. ¹							
Smør alle smøreniplene. ²							
Lakker over ødelagt maling.							

¹Skift ut ved mangler eller skader

²Straks etter **hver** vask, uansett hva som står oppført.

Bemerkninger om spesielle områder

Kontroll utført av:		
Punkt	Dato	Informasjon
1		
2		
3		
4		
5		
6		
7		
8		
9		

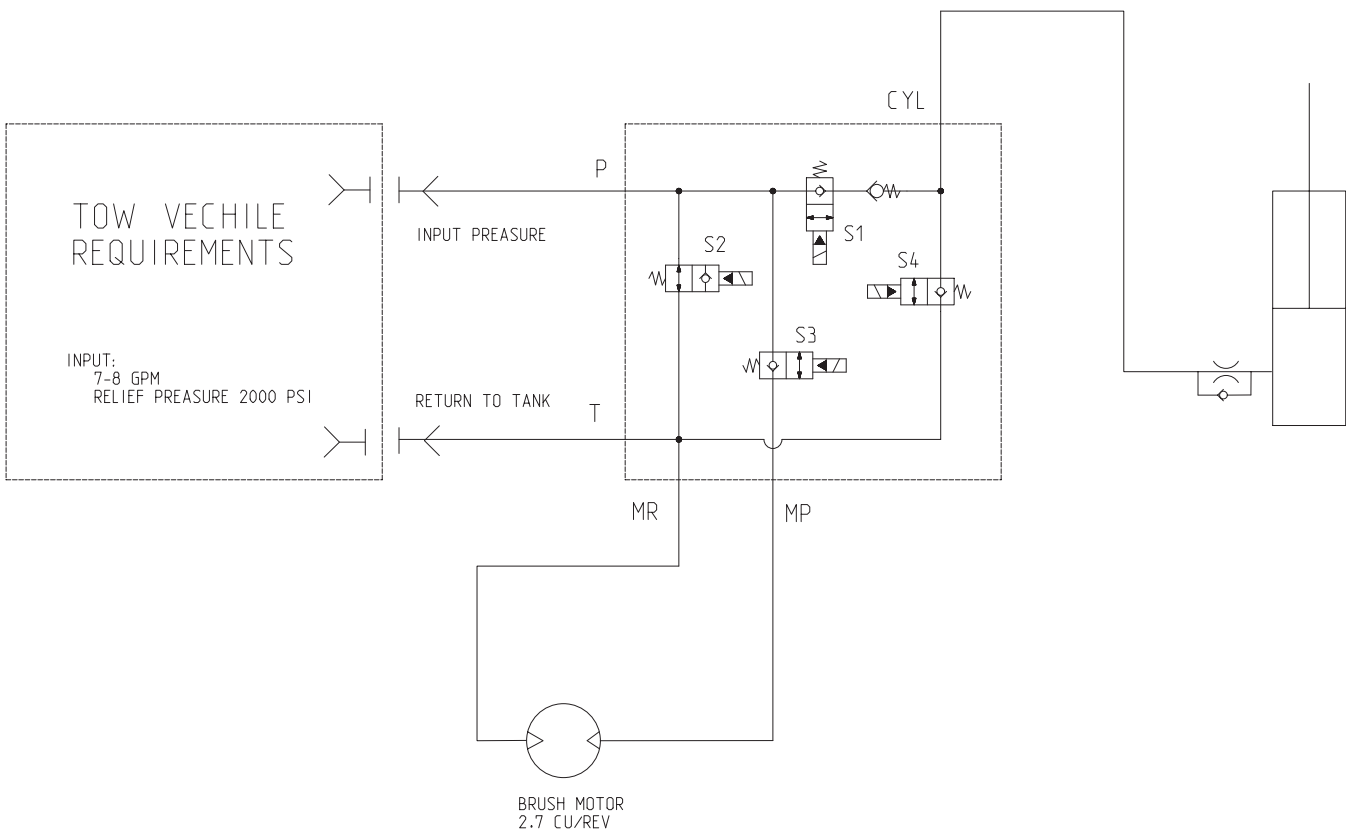
Feilsøking

Forhold	Mulige årsaker	Løsning
Oppsamleren samler ikke opp	<ol style="list-style-type: none"> 1. Børsten er skadet. 2. Børstehøyden er kanskje for høy. 3. Den fremre skvettlappen er enten for høy eller for lav. 	<ol style="list-style-type: none"> 1. Skift ut børsten. 2. Juster børstehøyden. Se Justere børstehøyden. 3. Juster den fremre skvettlappen. Se Justering av fremre skvettlapp.
Overdreven vibrering	<ol style="list-style-type: none"> 1. Kontroller lagrene på børsteskaftet. Hvis de er overdrevent varme er det sannsynligvis skadet. 2. Fremmedlegement sitter fast i børsten. 	<ol style="list-style-type: none"> 1. Skift ut eventuelt skadde lager. 2. Rengjør for eventuelle fremmedlegemer.

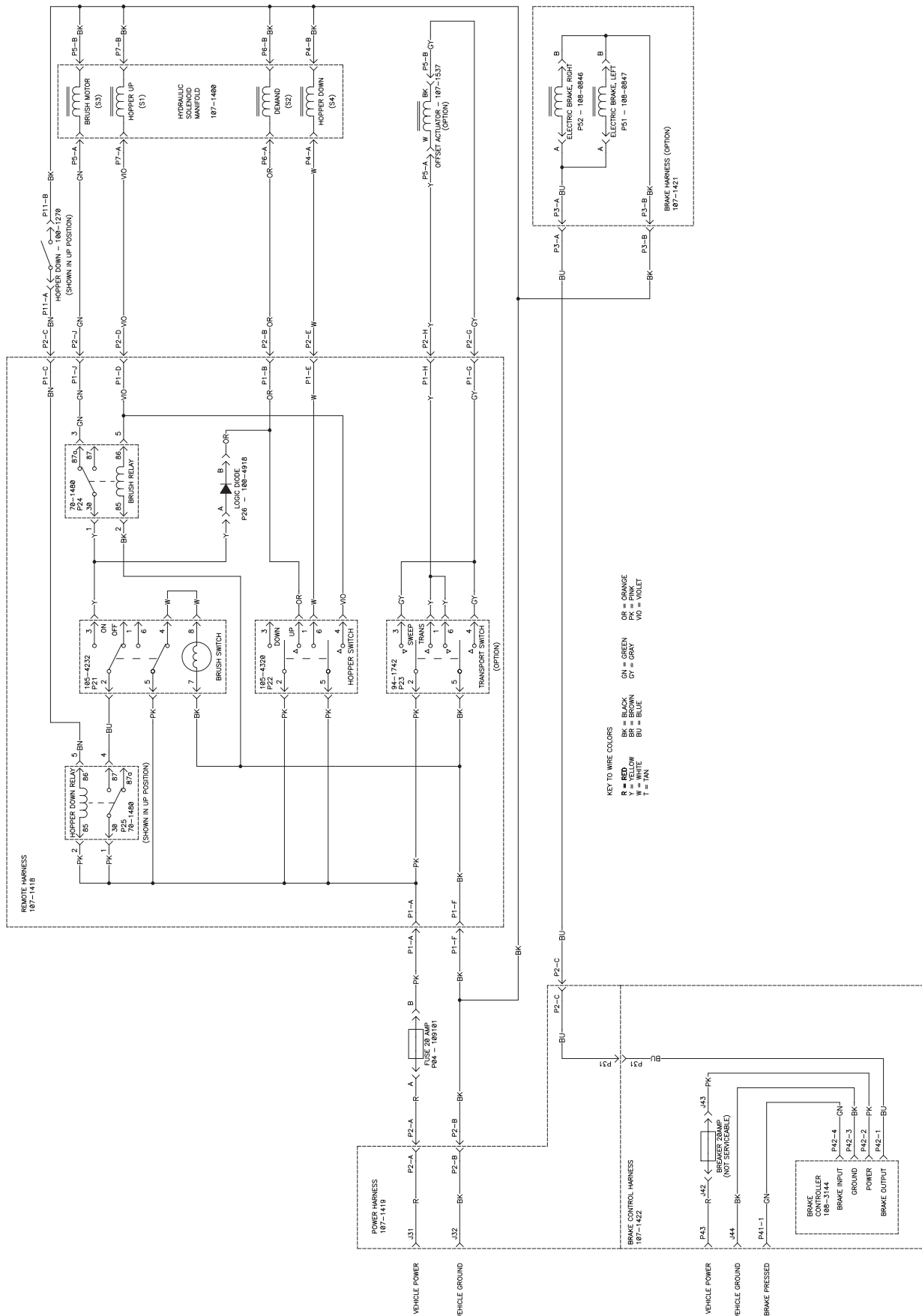
Lagring

1. Rengjør oppsamleren nøye slik at den er fri for skitt, løv og rester.
2. Fyll luft i dekkene til trykket er 124 kPa (12,5 psi).
3. Kontroller alle festene. Trekk til etter behov.
4. Smør alle smøreiplene. Tørk av overflødig smøremiddel.
5. Kontroller tilstanden på børsten. Skift ut ved behov.

Hydraulikk- skjema



Elektrisk skjema





Toros generelle garanti for kommersielle produkter

To års begrenset garanti

Betingelser og inkluderte produkter

Toro Company og datterselskapet Toro Warranty Company, i henhold til en avtale mellom dem, garanterer i fellesskap at ditt kommersielle Toro-produkt ("produktet") er uten feil i materialer eller håndverk i to år eller 1500 driftstimer*, avhengig av hva som inntreffer først. Der det finnes berettigede forhold, vil vi reparere produktet uten ekstra kostnad for deg, inkludert diagnose, arbeid, deler og transport. Denne garantien tar effekt på den dato som produktet leveres til kunden.

* Produkt utstyrt med timeteller

Instruksjoner for å innhente garantitjenester

Du er ansvarlig for å underrette distributøren eller den autoriserte forhandleren av kommersielle produkter om hvem du kjøpte produktet av, straks du tror at det foreligger et berettiget forhold.

Hvis du trenger hjelp med å finne en distributør eller autorisert forhandler av kommersielle produkter, eller hvis du har spørsmål ang. dine garantirettigheter eller –ansvar, kan du kontakte:

Toros serviceavdeling for kommersielle produkter
Toro Warranty Company
8111 Lyndale Avenue South
Bloomington, MN 55420-1196
952-888-8801 eller 800-982-2740
E-post: commercial.service@toro.com

Eierens ansvar

Som eier av produktet, er du ansvarlig for nødvendig vedlikehold og justeringer som beskrives i brukerhåndboken. Hvis du ikke utfører nødvendig vedlikehold og justeringer, kan dette føre til at garantien blir ugyldig.

Elementer og betingelser som ikke inkluderes

Ikke all produktsvikt eller feilfunksjon som finner sted i løpet av garantiperioden er et resultat av defekter i materialene eller håndverket. Denne uttrykkelige garantien dekker ikke følgende:

- Produktsvikt som er et resultat av at man ikke har brukt originale Toro-deler ved utskiftninger, eller fra installering og bruk av tilleggsutstyr eller tilbehør som ikke er godkjent
- Produktsvikt som er et resultat av at man ikke har utført nødvendig vedlikehold og/eller justeringer
- Produktsvikt som er et resultat av at man har brukt produktet på en grov, uaktsom eller uforsiktig måte
- Deler som anses som forbruksdeler, bortsett fra om de er defekte. Eksempler på deler som anses som forbruksdeler, eller som brukes opp, under normal drift av produktet, er, men er ikke begrenset til, blader, spoler, motstål, piper, tennplugger, styrehjul, dekk, filtre, remmer og enkelte sprøytodeler som diafragma, munnstykker og kontrollventiler osv.

- Feil som er et resultat av utenforliggende krefter. Elementer som anses å være utenforliggende krefter inkluderer, men er ikke begrenset til, vær, lagringsprosedyrer, bruk av kjølemidler som ikke er godkjent, smøremidler, tilsetningsmidler eller kjemikalier osv.
- Elementer som anses å være "vanlig slitasje". "Vanlig slitasje" inkluderer, men er ikke begrenset til, skade på seter pga. slitasje eller slipevirkning, slitte, lakkerte overflater, oppskrapte merker eller vinduer osv.

Deler

Deler som skal skiftes ut som en del av nødvendig vedlikehold er garantert for perioden opp til tidspunktet for utskiftningen av delen.

Deler som skiftes ut under denne garantien blir eiendommen til Toro. Toro vil ta den siste avgjørelsen om å reparere eventuelle eksisterende deler eller montere eller erstatte den. Toro kan bruke fabrikkreparerte deler i stedet for nye deler for noen reparasjoner under denne garantien.

Generelle betingelser

Reparasjon av en autorisert Toro-distributør eller –forhandler er ditt eneste rettsmiddel under denne garantien.

Verken Toro Company eller Toro Warranty Company er ansvarlig for indirekte, tilfeldig eller betingede skader i forbindelse med bruk av Toro-produkter som dekkes av denne garantien, inkludert eventuelle kostnader eller utgifter med å erstatte utstyr eller tjenester i løpet av rimelige perioder med feilfunksjon eller ikke-bruk i påvente av fullføring av reparasjoner under denne garantien. Bortsett fra utslippsgarantien som det vises til nedenfor, hvis den gjelder, er det ingen andre uttrykkelige garantier. Alle impliserte garantier om salgbarhet og egnethet til bruk er begrenset til varigheten av denne uttrykkelige garantien.

Noen stater tillater ikke utelatelse av tilfeldige eller betingede skader eller begrensninger på hvor lenge en implisert garanti varer, så ovenfor nevnte utelatelse og begrensninger gjelder kanskje ikke for deg.

Denne garantien gir deg spesielle rettigheter i henhold til loven, og du kan kanskje også ha andre rettigheter som varierer fra stat til stat.

Merknad ang. motorgaranti: Systemet for utslippskontroll på ditt produkt dekkes kanskje også av en separat garanti som overholder kravene som ble etablert av det amerikanske Environmental Protection Agency (EPA) og/eller California Air Resources Board (CARB). Timebegrensningen som fastsettes ovenfor gjelder ikke for garantien for systemer for utslippskontroll. Se erklæringen om garantien for motorutslippskontroll som finnes i brukerhåndboken eller i motorprodusentens dokumentasjon for mer informasjon.

Land andre enn USA og Canada

Kunder som har kjøpt Toro-produkter som er eksportert fra USA eller Canada bør ta kontakt med sin Toro-distributør (forhandler) for å få garantipoliser for ditt land, provins eller stat. Hvis du av en eller annen grunn er misfornøyd med din forhandlers tjenester eller har vanskeligheter med å skaffe deg informasjon om garantien, ta kontakt med importøren av Toro-produktene. Hvis alt annet er resultatløst, kan du ta kontakt med Toro Warranty company.