



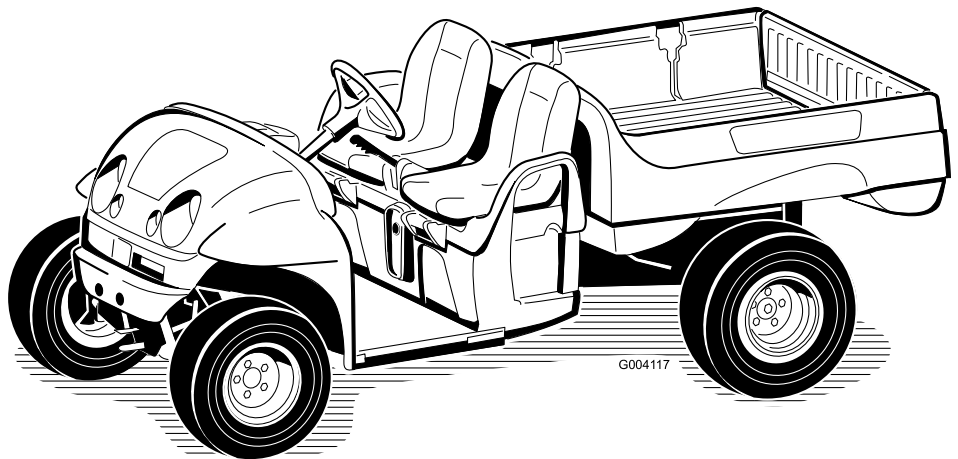
Count on it.

Bruksanvisning

**Workman® e2060 och e2065
arbetsfordon**

Modellnr 07287TC—Serienr 270000001 och högre

Modellnr 07288TC—Serienr 270000001 och högre



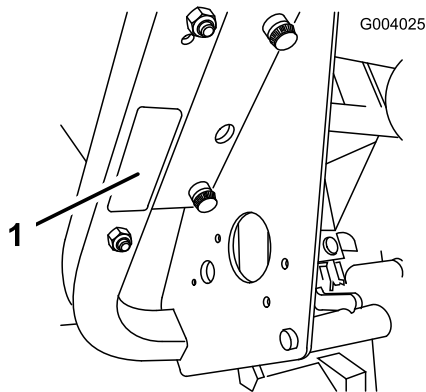
Introduktion

Läs den här informationen noga så att du lär dig att använda och underhålla produkten på rätt sätt, och för att undvika person- och produktskador. Du är ansvarig för att produkten används på ett korrekt och säkert sätt.

Kontakta gärna Toro direkt på www.Toro.com för information om produkter och tillbehör, hjälp med att hitta en återförsäljare eller för att registrera din produkt.

Kontakta en auktoriserad återförsäljare eller Toros kundservice och ha produktens modell- och serienummer till hands om du har behov av service, Toro-originaldelar eller ytterligare information.

Figur 1 visar var du finner produktens modell- och serienummer. Skriv in numren i det tomma utrymmet.



Figur 1

1. Modell- och serienummer

Modellnr _____
Serienr _____

I den här bruksanvisningen anges potentiella risker och alla säkerhetsmeddelanden har markerats med en varningssymbol (Figur 2), som anger fara som kan leda till allvarliga personskador eller dödsfall om föreskrifterna inte följs.



Figur 2

1. Varningssymbol

Två andra ord används också i den här bruksanvisningen för att markera information. **Viktigt** anger speciell

Innehåll

Introduktion.....	2
Säkerhet	3
Säker driftspraxis	3
Före körning	3
Körning	4
Hantera och serva batterier	6
Allmänt underhåll.....	7
Säkerhets- och instruktionsdekaler	8
Instalação.....	11
1 Montering av bakhjulen	11
2 Montera framhjulen	12
3 Montera ratten.....	12
4 Montera stötdämparen.....	12
5 Montera sätena	13
6 Montera dragkroken	13
7 Montera batterierna	13
8 Montera lastlådan	15
9 Kontrollera däcktrycket	16
10 Ställa in laddarspänningen.	16
11 Justera framhjulets skränkning.....	16
12 Läs bruksanvisningen och se videon om säkerhet.....	17
Produktöversikt.....	18
Reglage.....	18
Specifikationer	20
Attachments/Accessories.....	20
Körning	21
Säkerheten främst.....	21
Kontroller före start	21
Kontrollera däcktrycket	21
Köra fordonet	21
Stanna fordonet.....	21
Parkera fordonet.....	21
Förstå och använd batterisystemet	21
Använda lastlådan.....	23
Köra in ett nytt fordon.....	24
Lasta lastlådan	24
Transport av fordonet	24
Bogsering av fordonet	24
Dra ett släp.....	25
Underhåll	26
Rekommenderat underhåll.....	26
Kontrolllista för dagligt underhåll	26
Förberedelser för underhåll.....	27
Tung drift.....	27
Stötta med domkraft.....	27
Smörjning	28

Smörjpunkter	28
Underhålla elsystemet	29
Underhålla batterierna	29
Byta säkringar	31
Byte av strålkastare	31
Underhålla drivsystemet	32
Kontroll av däcken	32
Justering av den främre fjädringen	32
Justering av framhjulens skränkning	33
Kontrollera oljenivån i växellådan	33
Underhålla bromsarna	34
Kontrollera bromsarna	34
Kontrollera bromsvätskenivån	34
Justera parkeringsbromsen	34
Rengöring	35
Tvätta fordonet	35
Förvaring	36
Felsökning	37
Scheman	38

Säkerhet

Felaktig användning eller felaktigt underhåll från förarens eller ägarens sida kan leda till personskador. Följ alltid dessa säkerhetsinstruktioner för att minska risken för personskador och var uppmärksam på varningssymbolerna som betyder **observera**, **varning** eller **fara** – ”personsäkerhetsanvisning”. Om anvisningarna inte följs kan detta leda till personskador eller dödsfall.

Arbetsledare, förare och underhållare bör vara förtroliga med följande standarder och publikationer (materialet kan beställas från nedanstående adresser):

SAE J2258 Light Utility Vehicle

SAE International, 400 Commonwealth Drive,
Warrendale, PA 15096-0001 USA

Säker driftspraxis



Workman är ett fordon som inte får köras på motorvägar och är inte heller utformat, utrustat eller tillverkat att köras på offentliga gator, vägar eller motorvägar.

Arbetsledarens ansvar

- Säkerställ att förarna har en djupgående utbildning och är väl bekanta med *bruksanvisningen* och samtliga etiketter på fordonet.
- Se till att du fastställer dina egna specialprocedurer och arbetsregler för ovanliga arbetsförhållanden (t.ex. backar som är för branta för fordonsdrift).

Obs: Fordonet har en brytare för hastighetsbegränsning som gör det möjligt för dig som arbetsledare att begränsa hur fort föraren kan köra fordonet. Se avsnittet Arbetsledarens brytare för hastighetsbegränsning under Körning, sida 21.

Före körning

- Kör endast fordonet efter att du har läst och förstått innehållet i denna bruksanvisning.
- Låt **aldrig** barn köra fordonet. Samtliga personer som kör fordonet ska inneha körkort för ett motorfordon.
- Låt **aldrig** någon annan vuxen köra fordonet utan att denne först har läst och förstår *bruksanvisningen*. Endast utbildade och auktoriserade personer får köra

detta fordon. Försäkra att samtliga förare är fysiskt och mentalt kapabla att köra fordonet.

- Fordonet är utformat att endast bära upp dig, föraren och en passagerare i det säte som tillhandahållits av tillverkaren. Ta **aldrig** upp någon annan passagerare på fordonet.
- Kör **aldrig** fordonet om du är påverkad av alkohol, läkemedel eller andra droger. Även receptbelagda läkemedel och huvudvärkstabletter kan orsaka dåsighet.
- Kör inte fordonet när du är trött. Ta pauser med jämna mellanrum. Det är mycket viktigt att du är uppmärksam hela tiden under arbetets gång.
- Bekanta dig ordentligt med reglagen och lär dig att stanna fordonet snabbt.
- Håll alla skydd, skyddsanordningar och dekaler på plats. Före körning måste du reparera eller ersätta eventuella skydd, säkerhetsanordningar eller dekaler som inte fungerar, som är oläsliga eller som är skadade.
- Bär alltid ordentliga skor. Kör inte fordonet i sandaler, tenniskor eller gymnastiskor. Bär inte löst sittande plagg eller smycken som kan fastna i rörliga delar och orsaka personskador.
- Det är tillrådligt att bära skyddsglasögon, skyddsskor, långbyxor och hjälm och det är också ett krav enligt vissa lokala säkerhets- och försäkringsbestämmelser.
- Undvik att köra maskinen när det är mörkt, i synnerhet i okända områden. Om du måste köra när det är mörkt bör du köra försiktigt, använda strålkastarna och t.o.m. överväga att använda extra lampor.
- Var ytterst försiktig när du kör runt människor. Var alltid uppmärksam på var kringstående kan befinna sig.
- Kontrollera alltid fordonets angivna områden som nämns i bruksanvisningens avsnitt om förberedelser före start, innan du börjar använda fordonet. Använd **inte** fordonet om något är fel. Se till att problemet åtgärdas innan fordonet eller redskapet används igen.

Körning

- Föraren och passageraren ska förbli sittande så länge fordonet är i rörelse. Föraren ska hålla bägge händerna på ratten när detta är möjligt, och passageraren ska använda de avsedda handtagen. Håll alltid armar och ben innanför fordonsstommen.
- Kör långsammare och gör mindre tvära svängar när du har en passagerare. Tänk på att din passagerare

kanske inte kan förutse när du ska bromsa eller svänga och kan vara oförberedd på det.

- Var alltid uppmärksam på och undvik långa utskjutande föremål som t.ex. trädgrenar, dörrposter och täckta stigar. Se till att det alltid finns tillräckligt med utrymme ovanför fordonet så att detta och ditt huvud är fria.
- Om fordonet inte körs på ett säkert sätt kan följden bli olyckor, vältning och allvarliga personskador eller i värsta fall dödsfall. Kör försiktigt. För att minska risken för vältolyckor eller att du tappar kontrollen bör du observera följande:
 - Var ytterst försiktig, sänk farten och håll dig på säkert avstånd omkring sandgropar, diken, bäckar, ramper, okända områden eller områden med plötsliga förändringar i markförhållanden eller kupering.
 - Se upp för hål eller andra dolda faror.
 - Var extra försiktig när du kör fordonet på våta underlag, under svåra väderförhållanden, vid högre hastigheter eller med full last. Bromstid och -sträcka ökar med full last.
 - Undvik att stanna och starta plötsligt. Växla inte från backläge till framåtläge eller vice versa utan att först stanna helt och hållet.
 - Sakta ner innan du svänger. Försök inte svänga tvärt eller göra plötsliga manövrar eller andra farliga åtgärder som kan leda till förlorad kontroll över fordonet.
 - Låt aldrig någon stå bakom fordonet vid tippning och tippa inte lasten på någons fötter. Frigör flakskyddets spärrhakar på sidan av lådan, ej baktill.
 - Kör endast fordonet när lastlådan är nere och spärrad.
 - Titta bakåt och försäkra dig om att ingen finns bakom dig innan du backar. Backa långsamt.
 - Se upp för trafik vid vägar och vid korsning av väg. Lämna alltid företräde till fotgängare och andra fordon. Detta fordon är **inte** utformat för att köras på gator eller motorvägar. Ge alltid tecken när du ska svänga eller stanna tillräckligt tidigt så att andra vet vad du tänker göra. Följ alla trafikregler och bestämmelser.
 - Fordonets elektriska system kan ge upphov till gnistor som kan antända explosiva material. Kör aldrig fordonet i eller i närheten av områden där det finns damm eller ångor som är explosiva i luften.

- Om du skulle vara osäker på vad som gäller för säker körning ska du **avbryta arbetet** och fråga din arbetsledare.
- Om fordonet vibrerar onormalt måste du stanna omedelbart, vänta tills all rörelse har avstannat och undersöka om fordonet är skadat. Reparera alla skador innan du återupptar arbetet.
- Innan du kliver ur sätet:
 1. Stanna fordonet.
 2. Lägg i parkeringsbromsen.
 3. Vrid nyckeln till läget Off (av).
 4. Ta ur nyckeln.

Obs: Om fordonet befinner sig på en sluttning bör du blockera hjulen efter att ha klivit ur sätet.

Bromsa

- Sakta ner innan du närmar dig ett hinder. Detta ger dig extra tid att stanna eller vända. Om du har kört på ett hinder kan fordonet och dess innehåll skadas. Men framför allt kan du och din passagerare skadas.
- Fordonets bruttovikt (GVW) påverkar din förmåga att stanna och/eller svänga. Tunga laster och redskap gör ett fordon svårare att stanna eller svänga. Ju tyngre last, desto längre tid tar det att stanna.
- Sänk hastigheten om lastlådan har avlägsnats och fordonet inte är utrustat med något redskap. Bromsegenskaperna ändras och snabba stopp kan få bakhjulen att låsa sig, vilket kan påverka din kontroll över fordonet.
- Gräs och trottoarer blir mycket halare när de är våta. Det kan ta 2 till 4 gånger så lång tid att stanna på våta underlag som på torra underlag. Om du kör genom vatten som är tillräckligt djupt för att göra bromsarna våta kommer bromsarna inte fungera ordentligt förrän de är torra. Om du kört genom vatten bör du testa bromsarna för att se till att de fungerar som de ska. Om de inte gör det ska du köra långsamt samtidigt som du trampar lätt på bromspedalen. Detta torkar ut bromsarna.

Köra i sluttningar



Körning i sluttningar kan leda till att fordonet välter eller rullar runt, eller så kan du få motorstopp och tappa framfart i sluttningen. Detta kan leda till personskador.

- **Kör inte i väldigt branta sluttningar.**
- **Öka inte farten snabbt och tvärbromsa inte när du backar nedför en sluttning, i synnerhet med last.**
- **Om batterierna börjar ta slut eller om du tappar framfart i en sluttning ska du backa långsamt rakt nedför sluttningen. Försök aldrig att vända fordonet.**
- **Kör sakta och försiktigt i sluttningar.**
- **Undvik att svänga i sluttningar.**
- **Minska fordonets last och sänk hastigheten.**
- **Undvik att stanna i sluttningar, i synnerhet med last.**

Dessa extra försiktighetsåtgärder måste vidtas när man kör med fordonet på en sluttning:

- Sakta ner innan du börjar köra uppför eller nedför en sluttning.
- Om batterierna börjar ta slut eller om du tappar framfart när du kör uppför en sluttning ska du gradvis bromsa och långsamt backa rakt nedför sluttningen.
- Det kan vara farligt att svänga när du kör uppför eller nedför en sluttning. Om du måste svänga när du kör i en sluttning ska detta göras långsamt och försiktigt. Gör aldrig skarpa eller snabba svängar.
- Tunga laster påverkar stabiliteten. Minska lastens vikt och sänk hastigheten när du kör i sluttningar eller om lasten har en hög tyngdpunkt. Säkra lasten för att undvika att den glider fram och tillbaka och var extra försiktig när du transporterar laster som glider lätt (t.ex. vätska, sten och sand).
- Undvik att stanna i sluttningar, i synnerhet med last. Det tar längre tid att stanna i nedförsbacke än att stanna på ett jämnt underlag. Om du måste stanna fordonet bör du undvika plötsliga ändringar i hastighet, vilket kan leda till att fordonet tippas eller rullar bakåt. Tvärbromsa inte om du rullar bakåt eftersom detta kan få fordonet att välta.
- Vi rekommenderar starkt att du installerar tillvalet vältskydd när du kör i kuperad terräng.

Köra i ojämn terräng

Sänk hastigheten och minska lasten när du kör i ojämn terräng eller mark samt nära trottoarkanter, hål och andra plötsliga terrängförändringar. Laster kan glida och göra fordonet ostadigt.

Vi rekommenderar starkt att du installerar tillvalet vältskydd när du kör i ojämn terräng.



Plötsliga förändringar i terräng kan orsaka hastig rörelse av ratten, vilket kan resultera i hand- och armskador.

- Sänk hastigheten när du kör i ojämn terräng och nära trottoarkanter.
- Fatta ratten löst runt dess omkrets. Håll inte händerna på rattens ”ekrar”.

Lastning och tippning

Lastens och passagerarens vikt och position kan ändra fordonets tyngdpunkt och hanteringen av fordonet. Följ dessa riktlinjer för att undvika förlust av kontrollen samt personskador:

- Transportera **inte** laster som **överstiger** de lastbegränsningar som återges på fordonets viktetikett; se Specifikationer under Produktöversikt, sida 18 för fordonets viktbegränsningar. Tillåten last gäller **endast på jämna underlag**.
- Minska lastens vikt när du kör på sluttningar och i ojämn terräng för att undvika att tippa eller välta med fordonet.
- Minska lastens vikt om tyngdpunkten är hög. Artiklar som tegelstenar, gödsel eller timmerstockar kan lastas högt i lådan. Ju högre en last är, desto större är risken för att fordonet tippas. Fördela lasten så lågt som möjligt och försäkra att lasten inte påverkar sikten bakåt.
- Placera lastens vikt jämnt från sida till sida. Om lasten är större på en av sidorna är risken för att fordonet ska tippa i svängar större.
- Placera lastens vikt jämnt från framände till bakände. Om du placerar lasten bakom bakaxeln minskas vikten på framhjulen. Detta kan bidra till förlorad styrkontroll eller få fordonet att tippa i sluttningar eller knölig terräng.
- Var extra försiktig om lasten överstiger lådans mått samt vid hantering av excentriska laster som inte kan centreras. Håll lasterna balanserade och säkrade så att de inte glider.

- Säkra alltid laster så att de inte glider. Om en last inte är säkrad eller om du transporterar en vätska i en stor behållare som t.ex. en spruta kan lasten glida. Lasten glider oftast i svängar, i uppförsbacke, vid plötsliga hastighetsförändringar eller vid körning på ojämna underlag. Glidande laster kan få fordonet att tippa över.



Lådans vikt kan vara tung. Händer eller andra kroppsdelar kan krossas.

- Håll händer och andra kroppsdelar borta när du sänker lådan.
- Material får inte tippas på kringstående.

- Tippa aldrig en lastad lastlåda när fordonet står i sidled i en sluttning. Ändringen av viktfördelning kan få fordonet att välta.
- Vid körning med tung last i lastlådan ska du sänka hastigheten och beräkna tillräcklig bromssträcka. Tvärbromsa inte. Var extra försiktig i sluttningar.
- Tänk på att tunga laster ökar din bromssträcka och minskar din förmåga att svänga snabbt utan att välta med fordonet.
- Det bakre lastutrymmet är endast avsett för laster, inte för passagerare.
- Lasta aldrig fordonet för mycket. Dekalen (på den bakre ramen) visar fordonets lastbegränsningar. Överbelasta aldrig redskapen och överstig aldrig bruttovikten (GVW).

Hantera och serva batterier

- Minska brandrisken genom att hålla området runt batterierna och motorn fritt från ansamlingar av fett, gräs, löv och smuts.
- Koppla alltid loss och ta bort en batterikabel innan du utför service på en elektrisk komponent.
- När en batterikabel tas bort fungerar inte längre det elektriska systemet.
- Batterielektrolyt innehåller svavelsyra. Svavelsyra skapar vätegas, som är explosiv i vissa proportioner.
 - Serva, förvara och ladda alltid fordonet i ett välventilerat utrymme.
 - Håll gnistor och öppna lågor borta från batterierna.
 - Rök inte i närheten av batterierna.

- Använd aldrig en öppen låga när du kontrollerar nivån på eller läckage av batterielektrolyt.
- Var försiktig när du handskas med eller arbetar i närheten av elektrolyt. Svavelsyran som finns i elektrolyten kan orsaka brännskador på huden och skada kläder. Den kan även släppas ut i gasform vilket kan skada dina lungor.
 - Använd lämpliga skydd för ögon, händer och ansikte.
 - Luta dig aldrig över batterierna.
 - Undvik att andas in batteriångor.
 - Fyll på batterierna där det finns tillgång till rent vatten som du kan använda för att skölja av huden.
 - Om du får elektrolyt på huden eller i ögonen måste du skölja det drabbade området i 20 minuter med rent vatten. Ta av kläder som har kommit i kontakt med syra. Uppsök läkare omedelbart.
 - Håll barn och husdjur på avstånd från batterierna och elektrolyten.
- Elektrolyt är mycket giftigt.
 - Drink inte elektrolyt.
 - Framkalla inte kräkning om elektrolyt har svalts; drick i stället stora mängder vatten eller mjölk och därefter magnesiummjölk, vispade råa ägg eller vegetabilisk olja. Uppsök läkare omedelbart.
 - Håll barn och husdjur på avstånd från batterierna och elektrolyten.
- Se till att batteriernas luftarlock är ordentligt åtdragna när du inte fyller på batterierna. Använd aldrig fordonet om ett av luftarlocken saknas eller är skadat.
- I samband med att du tar bort eller installerar batterierna ska du se till att batteriuttagen inte kommer i kontakt med några av fordonets metalledar.
- Låt inte metallverktyg kortsluta mellan batteriuttagen och fordonets metalledar. Ta av dig alla smycken och klockor innan du utför service på batterierna.
- Kontrollera inte ett batteris laddning genom att placera ett metallföremål över batteripolerna. Om du gör det produceras gnistor som i sin tur kan orsaka en explosion.
- Håll alltid batterihållarna på plats för att skydda och hålla fast batterierna.
- Läs och förstå laddningsanvisningarna innan du laddar batterierna; se Ladda batterierna

under Underhåll , sida 26. Vidta även följande försiktighetsåtgärder när du laddar batterierna:

- Vrid fordonets tändningsnyckel till läget Off (av) innan du ansluter laddaren till en strömkälla.
- Använd endast den batteriladdare som följde med fordonet för att ladda batterierna.
- Ladda inte ett batteri som är skadat eller som har fryst.
- För att undvika gnistor ska du alltid dra ur nätsladden (växelström) ur eluttaget innan du tar bort den från fordonets laddningsuttag.
- Dra omedelbart ur laddningskabeln från eluttaget om batteriet blir hett under laddning, eller om det börjar utsöndra stora gasmängder eller spyr ut elektrolyt. Låt en auktoriserad återförsäljare serva fordonet innan du använder det igen.

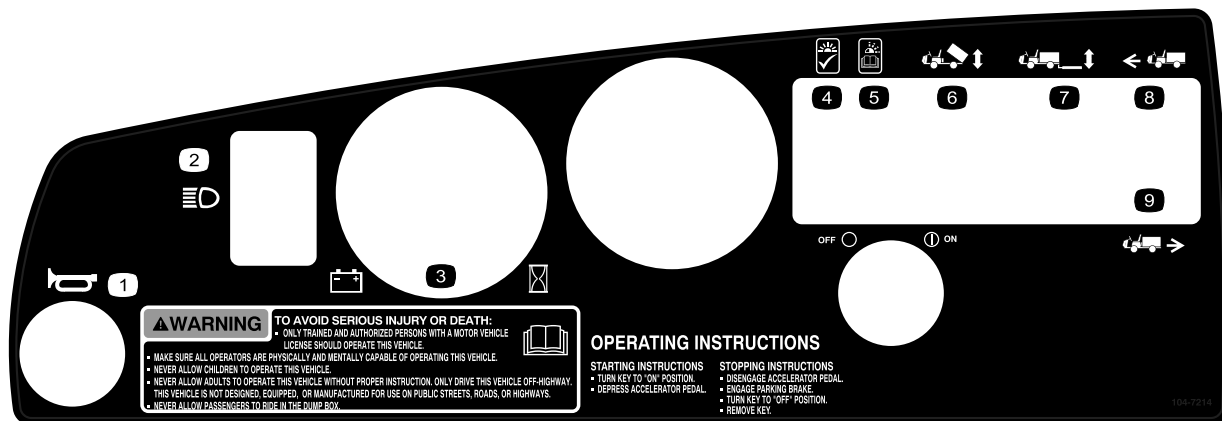
Allmänt underhåll

- Endast kvalificerad och auktoriserad personal får underhålla, reparera, justera och inspektera fordonet.
- Stanna motorn, lägg i parkeringsbromsen och ta ut nyckeln innan du servar eller justerar fordonet. Detta förhindrar att någon startar fordonet oavsiktligt.
- Se till att samtliga muttrar, bultar och skruvar är ordentligt åtdragna för att försäkra att hela fordonet är i gott skick.
- Använd inte öppna bränslekärl eller brandfarliga rengöringsvätskor för att rengöra delar.
- Kontakta en auktoriserad Toro-distributör om du har behov av större reparationer eller hjälp.
- Köp alltid originalreservdelar och tillbehör från Toro för att försäkra optimal prestanda och säkerhet. Det kan medföra fara att använda reservdelar och tillbehör från andra tillverkare. Eventuella ändringar av fordonet som kan påverka dess drift, prestanda, hållbarhet eller användning kan leda till personskador eller dödsfall. Användning av annat än Toro originaldelar kan ogiltigförklara produktgarantin.

Säkerhets- och instruktionsdekaler

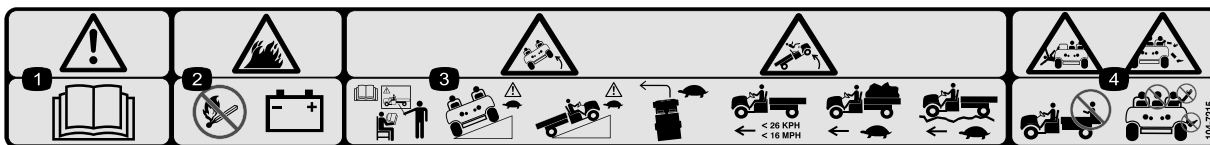


Säkerhetsdekaler och säkerhetsinstruktionerna är fullt synliga för föraren och finns nära alla potentiella farozoner. Dekaler som har skadats eller försvunnit ska bytas ut eller ersättas.



104-7214

- | | | |
|----------------------|---|------------------------|
| 1. Signalhorn | 4. Ljus på, OK | 7. Bakre lyftanordning |
| 2. Strålkastare | 5. Läs <i>bruksanvisningen</i> om lampan blinkar. | 8. Framåt |
| 3. Batteri/timmätare | 6. Lastflakets lyftanordning | 9. Back |

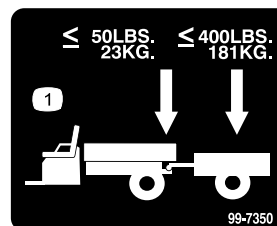


104-7215

1. Varning – läs *bruksanvisningen*.
2. Explosionsrisk – eld, öppna lågor och rökning är förbjudet i närheten av batterierna.
3. Tipprisk – se till att du erhåller relevant utbildning innan du använder maskinen. Var försiktig och kör sakta i sluttningar och i svängar, och kör under 26 km/tim med full eller tung last samt vid körning i ojämn terräng.
4. Fallrisk och risk för arm-/benskador – kör inte passagerare på lastflaket och håll alltid armar och ben inne i fordonet.

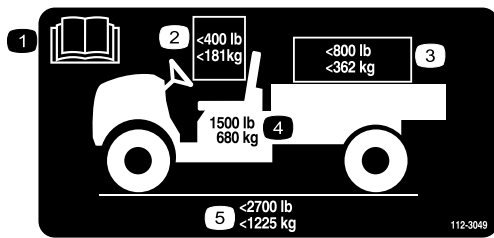


104-7207



99-7350

- | | |
|---|--|
| <ol style="list-style-type: none"> 1. Förgiftningsrisk – läs <i>bruksanvisningen</i>. 2. Explosionsrisk – ingen eld, öppna lågor eller rökning. 3. Fara för frätande vätskor/kemiska brännskador – spola med vatten som första hjälpen-insats. | <ol style="list-style-type: none"> 1. Bogseröglans maximivikt är 23 kg, släpets maximivikt är 181 kg. |
|---|--|



112-3049

1. Läs i *bruksanvisningen*.
2. Den sammanlagda maximivikten för förare och passagerare är 181 kg.
3. Den maximala lastvikten är 362 kg.
4. Fordonets grundvikt är 680 kg.
5. Fordonets maximala bruttovikt är 1 225 kg.



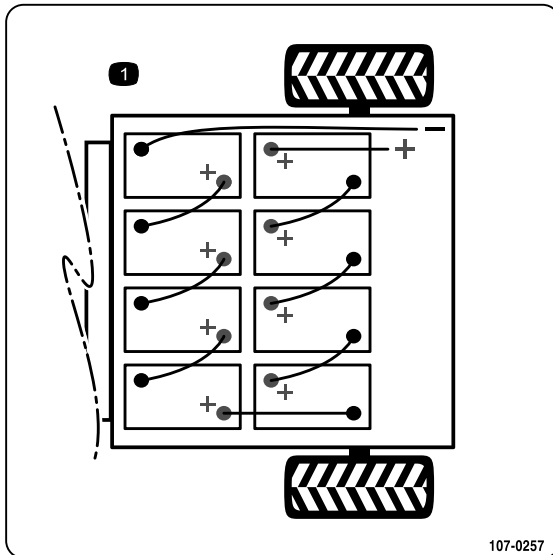
107-0356

1. Varning – vidrör ej föremål i rörelse, t.ex. fläkten. Vidrör ej heta ytor. Läs *bruksanvisningen*.



99-7954

1. Varning – läs *bruksanvisningen*.
2. Fallrisk – kör inte passagerare på lastflaket.
3. Explosionsrisk, statisk insprutning till bränsledunk – fyll inte på bränsledunkar på lastflaket. Sätt dunkarna på marken innan du fyller på dem.



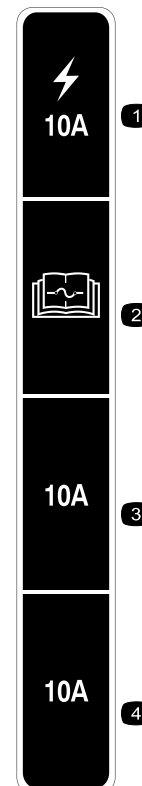
107-0257

1. Batterischema



107-0295

1. Varning – läs *bruksanvisningen* för mer information om batterier. Batterier innehåller bly och får inte kasseras. Koppla bort nätsladden från strömkällan innan du kör fordonet.
2. Explosionsrisk – ingen eld, öppna lågor eller rökning; undvik gnistor.



107-0287

1. Fordonssäkring, 10A
2. För service av säkring, läs *bruksanvisningen*.
3. Öppen, 10A
4. Tillbehörssäkring, 10A



Batterisymboler

Vissa eller samtliga av dessa symboler finns på ditt batteri

- | | |
|---|---|
| 1. Explosionsrisk | 6. Håll kringstående på säkert avstånd från batteriet. |
| 2. Ingen eld, öppna lågor eller rökning | 7. Använd ögonskydd; explosiva gaser kan orsaka blindhet och andra personskador |
| 3. Brännskaderisk p.g.a. frätande vätskor/kemiska ämnen | 8. Batterisyra kan orsaka blindhet eller allvarliga brännskador. |
| 4. Använd ögonskydd. | 9. Spola ögonen omedelbart med vatten och sök läkarhjälp snabbt. |
| 5. Läs i <i>bruksanvisningen</i> . | 10. Innehåller bly; får inte kastas i hushållssoporna. |

Instalação

Lösa delar

Använd diagrammet nedan för att kontrollera att alla delar finns med.

Tillvägagångssätt	Beskrivning	Antal	Användning
1	Hjul	2	Montera bakhjulen.
2	Hjul	2	Montera framhjulen.
3	Ratt	1	Montera ratten.
4	Stötdämpare	1	Montera stötdämparen.
5	Säte	2	Montera sätena.
6	Dragkrok	1	Montera dragkroken.
7	Batterifäste Batteriets låsstång Batterikablar Kuddar till batterilåda Batterikudde Flänsmutter (3/8 inch) Skyddspray till batteriuttag	2 2 7 4 1 2 1	Montera batterierna.
8	Lastlåda Höger tappfäste Vänster tappfäste Huvudskruv med fläns (3/8 x 1 inch) Bult (5/16 x 3/4 inch) Flänsmutter (5/16 inch)	1 1 1 4 1 1	Montera lastlådan.
9	Inga delar krävs	–	Kontrollera däcktrycket.
10	Inga delar krävs	–	Ställa in laddarspänningen.
11	Inga delar krävs	–	Justera framhjulets skränkning
12	Bruksanvisning Reservdelskatalog Video om säkerhet Registreringskort Kontrollblankett före leverans Nyckel	1 1 1 1 1 2	Läs bruksanvisningen och se videofilmen innan du använder maskinen.

Obs: Determine the left and right sides of the machine from the normal operating position.

1

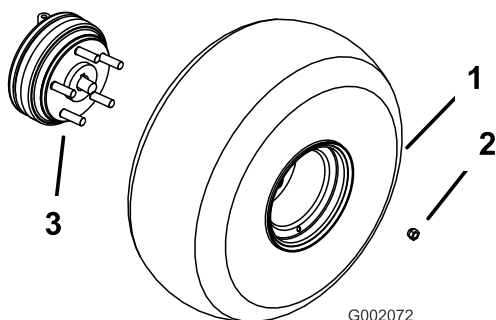
Montering av bakhjulen

Delar som behövs till detta steg:

2	Hjul
---	------

Tillvägagångssätt

1. Ta bort fästelementen som fäster hjulen.
2. Ta bort transportfästet som är fäst på hjultapparna.
3. Montera hjulen med de tidigare borttagna fästelementen (Figur 3) och dra åt till 61–88 Nm.



Figur 3

1. Hjul
2. Hjulmutter
3. Hjultapp (bakhjulsnavet visas)

2

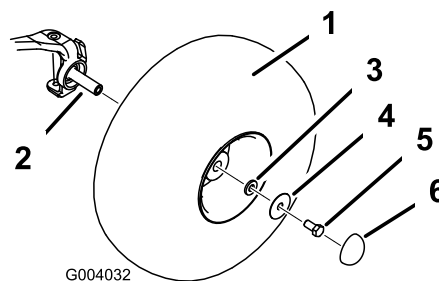
Montera framhjulen

Delar som behövs till detta steg:

2	Hjul
---	------

Tillvägagångssätt

1. Ta bort fästelementen som fäster hjulen.
2. Avlägsna transportfästet från spindlarna.
3. Stryk på gänglåsning (blå) på skruvgängorna.
4. Montera hjulen med de tidigare borttagna fästelementen (Figur 4) och dra åt bultarna till 183–224 Nm.



Figur 4

1. Däck- och hjulanordning
2. Spindel
3. Liten bricka
4. Stor bricka
5. Skruv
6. Dammkåpa

3

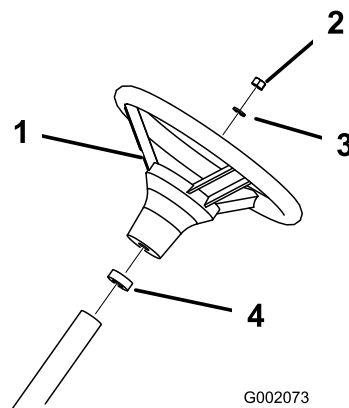
Montera ratten

Delar som behövs till detta steg:

1	Ratt
---	------

Tillvägagångssätt

1. Ta bort muttern och brickan från styraxeln.
2. Trä på ratten och brickan på axeln. Placera ratten på axeln så att tvärbalken är vågrät när hjulen pekar rakt fram och den tjockare av rattens ”ekrar” pekar nedåt.
3. Säkra ratten vid axeln med hjälp av brickan och muttern (Figur 5). Dra åt muttern till 24–29 Nm.



Figur 5

1. Ratt
2. Mutter
3. Bricka
4. Skumplastpackning

4

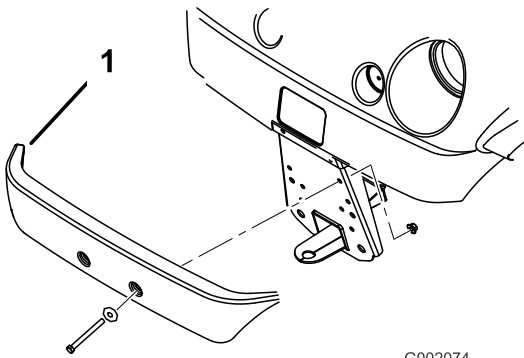
Montera stötdämparen

Delar som behövs till detta steg:

1	Stötdämpare
---	-------------

Tillvägagångssätt

1. Avlägsna de 2 bultarna, brickorna och muttrarna som fäster ramen framtill.
2. Passa in monteringshålen och säkra stötdämparen vid ramen med de fästelement som tidigare togs bort (Figur 6).



Figur 6

1. Stötdämpare

5

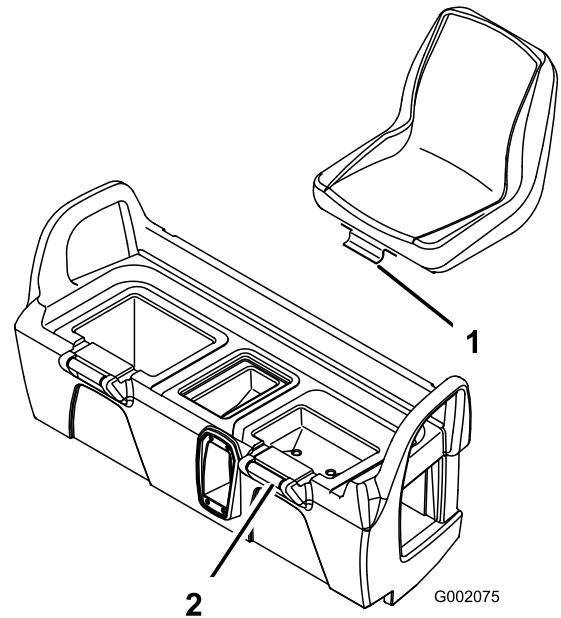
Montera sätena

Delar som behövs till detta steg:

2	Säte
---	------

Tillvägagångssätt

För in sätesfästet i öppningen i sätessockeln och fäll sätet nedåt (Figur 7).



Figur 7

1. Sätesfäste
2. Sätessockel

6

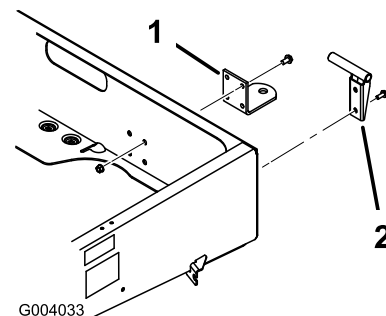
Montera dragkroken

Delar som behövs till detta steg:

1	Dragkrok
---	----------

Tillvägagångssätt

1. Ta bort de 4 bultarna och muttrarna från insidan på ramens baksida.
2. Passa in dragkroken med monteringshålen på ramen. Säkra dragkroken med skruvarna och muttrarna (Figur 8).



Figur 8

1. Dragkrok
2. Vänster tappfäste

7

Montera batterierna

Delar som behövs till detta steg:

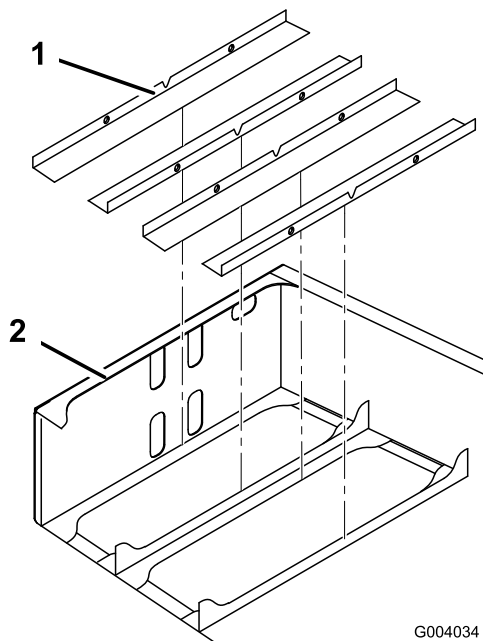
2	Batterifäste
2	Batteriets låsstång
7	Batterikablar
4	Kuddar till batterilåda
1	Batterikudde
2	Flänsmutter (3/8 inch)
1	Skyddspray till batteriuttag

Tillvägagångssätt

Toro rekommenderar att antingen Trojan T105 eller T145 eller amerikanska batterierna US2200 eller US145 används.

Batterispecifikation: 6 V 225 Ah vid 20 timmars hastighet
Dimensioner: (LxBxH) (10-1/4 x 7-1/8 x 11-1/4 tum)

1. Vrid tändningsnyckeln till det avstängda läget och ta ur nyckeln.
2. Montera kuddarna till batterilådan på den bakre ramanordningen enligt Figur 9.

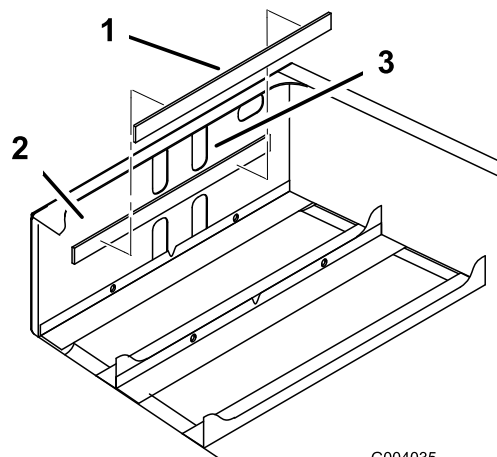


Figur 9

1. Kuddar till batterilåda
2. Bakre ramanordning

3. Ta bort den självhäftande remsan från batterikuddens baksida och sätt fast den på den bakre ramens främre insida, enligt Figur 10.

Obs: Kudden ska sitta ungefär 1/4 tum under den nedre kanten på den övre raden med utskurna hål (Figur 10).



Figur 10

1. Batterikudde
2. Främre insida
3. Övre rad med utskurna hål

4. Montera batterierna enligt Figur 11.

Obs: Var noga med att vända batteriernas poler åt rätt håll när du sätter i de nya batterierna (Figur 11).



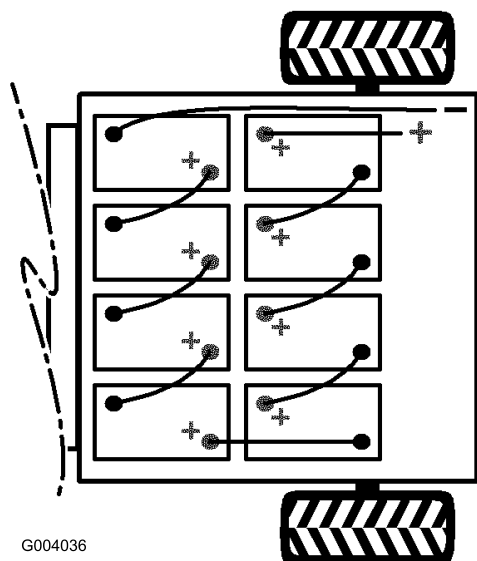
Felaktig dragning av batterikabeln kan skada fordonet och kablarna och orsaka gnistor. Gnistorna kan få batterigaserna att explodera, vilket kan leda till personskador.

Kontrollera alltid att du vänder batterierna åt rätt håll när du ansluter dem.



Batterier kan ge dig en kraftig elektrisk stöt.

- Använd verktyg som har plasthandtag eller linda eltejp runt handtagen på metallverktyg.
- Var noga med att inte komma i kontakt med både ett positivt och ett negativt uttag samtidigt.



Figur 11

8

Montera lastlådan

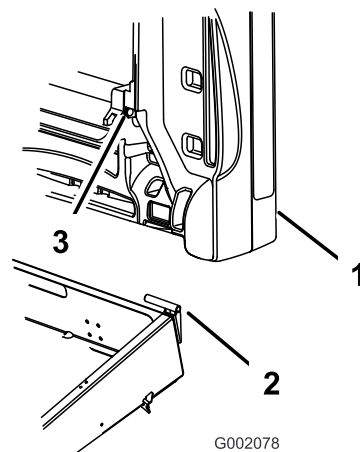
Delar som behövs till detta steg:

1	Lastlåda
1	Höger tappfäste
1	Vänster tappfäste
4	Huvudskruv med fläns (3/8 x 1 inch)
1	Bult (5/16 x 3/4 inch)
1	Flänsmutter (5/16 inch)

Tillvägagångssätt

1. Placera lastlådan på ramen. Lastlådan måste ligga plant och vara centrerad.
2. Montera vänster tappfäste på ramens bakre vänstra hörn med två huvudskruvar med fläns (3/8 x 1 inch). Dra åt skruvarna till 22 Nm. Placera fästet så som det visas i Figur 8.
3. För på lastlådans monteringshål över tappfästet (Figur 12).

5. Montera batterihållarna och dra åt muttrarna till 17–22 Nm.
 6. Koppla samman batterierna med hjälp av de batterikablar som följer med som lösa delar, se Figur 11. Kontrollera att kabeldragningen inte medför att kablarna kommer i kontakt med några vassa kanter.
- Viktigt: Kontrollera att alla batterikopplingar med starkström har säkrats ordentligt.**
7. Dra åt bulten och säkra klämmans andra sida med en ny bult (5/16 x 3/4 inch) och flänsmutter (5/16 inch) (Figur 11).
 8. Koppla den långa, röda, positiva huvudkabeln mellan gruppen av batterier och fordonet (Figur 11).
 9. Koppla den långa, svarta, negativa huvudkabeln mellan gruppen av batterier och fordonet (Figur 11).



Figur 12

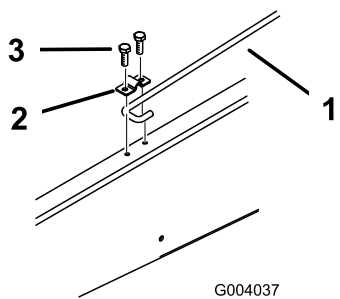
1. Lastlåda
2. Tappfäste
3. Lastlådans monteringshål

Lösa eller felmonterade batterikopplingar kan förorsaka skada på fordonet och leda till att kablarna orsakar gnistor. Gnistorna kan få batterigaserna att explodera, vilket kan leda till personskador.

Kontrollera alltid att du vänder batterierna åt rätt håll när du ansluter dem.

10. Dra åt muttrarna som håller fast alla batterikablar till 13,5–21 Nm.
11. Stryk på Toros batteriuttagsskydd på batteriuttagen.
12. Kontrollera att gummihättorna på alla batterikablar sitter fast ordentlig över batteriuttagen.

4. För in höger tappfäste i lastlådans monteringshål och fäst det till ramen. Dra åt skruvarna till 22 Nm.
5. Ta hjälp av en annan person för att hålla upp lastlådan.
6. Lossa den bult som säkrar stöttans klämma vid ramen tills du kan skjuta stöttans J-formade ände under klämman (Figur 13).



Figur 13

- | | |
|--------------------|---------------------------|
| 1. Stötta | 3. Bult (5/16 x 3/4 inch) |
| 2. Stöttans klämma | |

7. Dra åt bulten och säkra klämmans andra sida med hjälp av en ny bult (5/16 x 3/4 inch) (Figur 13).
8. Sänk lastlådan.

9

Kontrollera däcktrycket

Inga delar krävs

Tillvägagångssätt

Kontrollera trycket i däcken var 8 timme eller dagligen för att försäkra korrekta nivåer.

Luftrycket i fram- och bakdäcken ska vara 55-152 kPa (8-22 psi).

Vilket luftryck som krävs avgörs av hur mycket last som bärs upp. **Lägre** luftryck gör att komprimeringen och däckspåren minimeras och att körningen blir jämnare. Lägre tryck bör inte användas för tunga nyttolaster vid höga hastigheter.

Högre tryck bör användas för tyngre nyttolaster vid högre hastigheter. Använd inte högre tryck än maximitrycket.

10

Ställa in laddarspänningen.

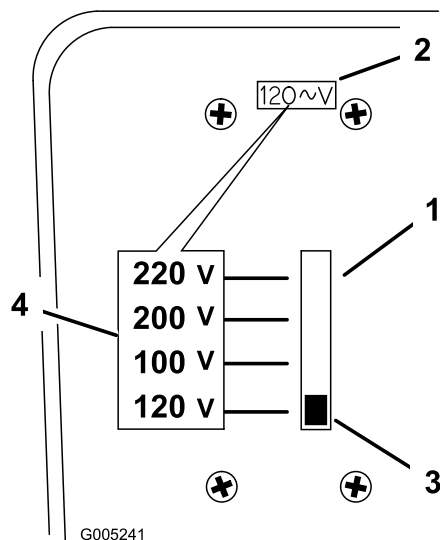
Inga delar krävs

Tillvägagångssätt

Viktigt: En felaktig spänningsinställning på batteriladdaren kan försämra funktionen och skada laddaren.

Se alltid till att laddarspänningen överensstämmer med den spänning som används för att driva laddaren.

1. Lokalisera spänningsväljaren på baksidan av laddaren (Figur 14).
2. Justera spänningsinställningen genom att föra brytaren på spänningsväljaren uppåt eller nedåt (Figur 14).



Figur 14

- | | |
|-------------------------------------|---|
| 1. Spänningsväljare | 3. Omkopplare |
| 2. Fönster med spänningsinställning | 4. Spänning beroende på omkopplarens läge |

Justera spänningsinställningen genom att föra brytaren på spänningsväljaren uppåt eller nedåt.

Använd alltid rätt nätsladd för vägguttagen i det land eller område där laddningen ska ske. Kontakta vid behov din auktoriserade Toro-återförsäljare för att få rätt nätsladd.

11

Justera framhjulens skränkning

Inga delar krävs

Tillvägagångssätt

Skränkningen ska ligga mellan 3 och 16 mm med följande parametrar:

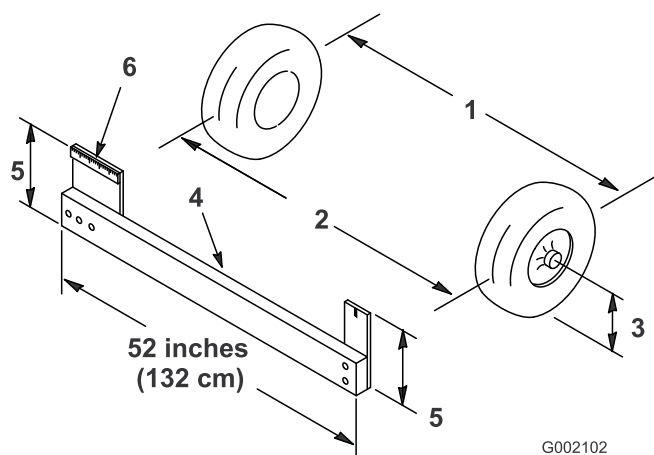
- Däcktrycket ska vara minst 83 kPa (12 psi).
- Markfrigången bör vara korrekt innan du ställer in skränkningen; se Justera den främre fjädringen under Underhåll, sida 26.

- Fordonet ska köras bakåt och framåt några gånger för att få A-armarna att slakna.
- Mät skränkningen med hjulen riktade rakt fram och med en förare på 79–102 kg i förarsätet.

Obs: Föraren ska köra upp till måttområdet och förbli sittande i fordonet medan måttet tas.

Om fordonet främst körs med medeltunga till tunga laster ska skränkningen ställas in något högre än det rekommenderade värdet. Om det oftast körs med lätta laster ska skränkningen ställas in något lägre än det rekommenderade värdet.

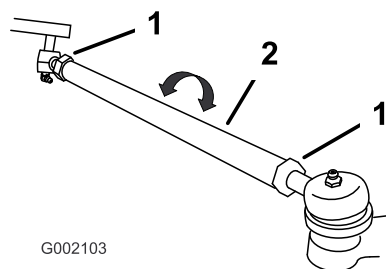
1. Mät avståndet mellan de båda framhjulen vid axelhöjd, både framtill och baktill på hjulen (Figur 15). En fixtur eller en justeringsmätare behövs för det bakre måttet på framhjulen vid axelns höjd. Använd samma fixtur eller justeringsmätare för att noggrant mäta framdelen på framhjulen vid axelhöjd (Figur 15).



Figur 15

- | | |
|------------------------------|-----------------------------------|
| 1. Hjulets centerlinje, bak | 4. Fixtur |
| 2. Hjulets centerlinje, fram | 5. Avstånd för axelns centerlinje |
| 3. Axelns centerlinje | 6. 15 cm linjal |

2. Om måttet inte ligger inom det angivna intervallet (se dimensionerna och parametrarna i början av förfarandet), lossar du kontramuttrarna i båda ändarna av dragstångerna (Figur 16).



G002103

Figur 16

- | | |
|-----------------|--------------|
| 1. Kontramutter | 2. Dragstång |
|-----------------|--------------|

3. Vrid bägge dragstångerna för att flytta framdelen på hjulet inåt eller utåt.
4. Dra åt dragstångernas kontramuttrar när justeringen är korrekt.
5. Se till att ratten kan svängas helt i bägge riktningar.

12

Läsa bruksanvisningen och se videon om säkerhet

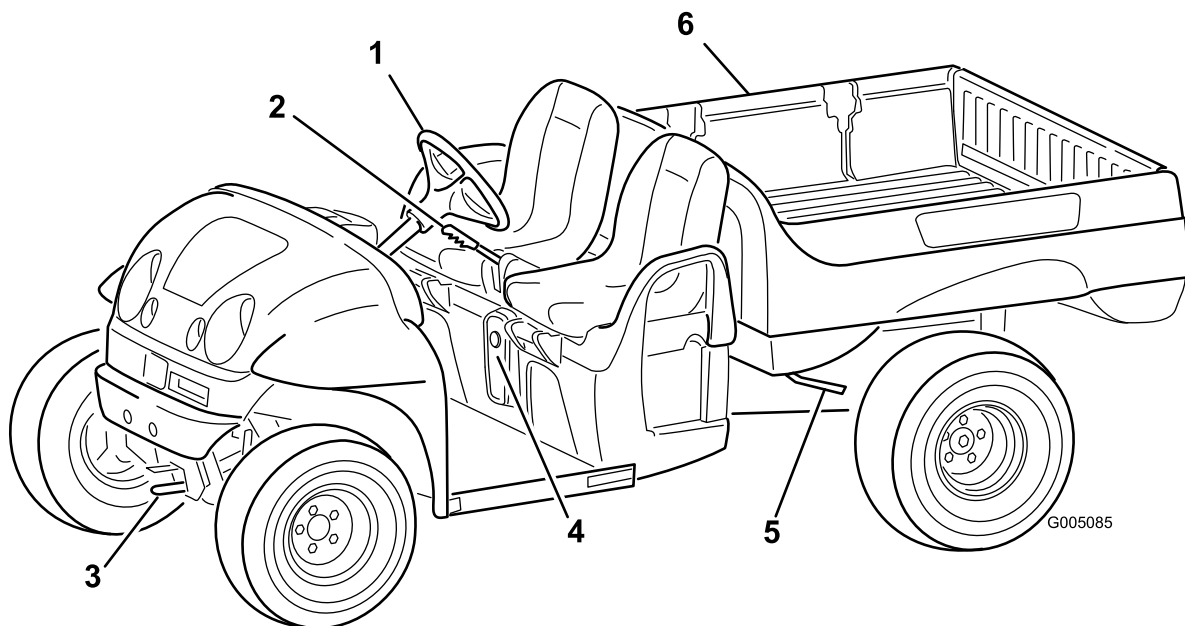
Delar som behövs till detta steg:

1	Bruksanvisning
1	Reservdelskatalog
1	Video om säkerhet
1	Registreringskort
1	Kontrollblankett före leverans
2	Nyckel

Tillvägagångssätt

- Läs *bruksanvisningen*.
- Se videon om säkerhet.
- Fyll i registreringskortet.
- Fyll i *Kontrollblankett före leverans*.

Produktöversikt



Figur 17

- 1. Ratt
- 2. Parkeringsbroms

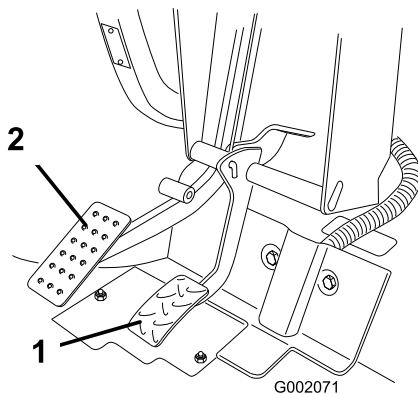
- 3. Bogserögla
- 4. Laddningsuttag

- 5. Lastlådans frisläppningsspak
- 6. Lastlåda

Reglage

Gaspedal

Med hjälp av gaspedalen (Figur 18) kan du variera fordonets färdhastighet. Motorn startas när pedalen trycks ned när tändningsnyckeln är i läget On (på). Hastigheten ökar om pedalen trycks ner längre. Fordonet saktar ner och motorn stannar om du släpper upp pedalen.



Figur 18

- 1. Gaspedal

- 2. Bromspedal

Bromspedal

Bromspedalen används för att stoppa eller sakta ned fordonet (Figur 18).

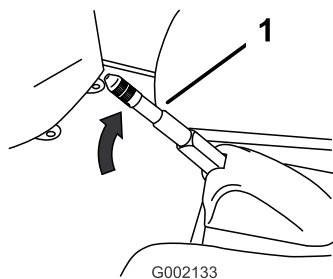


Bromsarna kan bli slitna eller feljusteras, vilket kan leda till personskador.

Om bromspedalen förflyttar sig till inom 25 mm från fordonets golvplatta måste bromsarna justeras eller repareras.

Parkeringsbroms

Parkeringsbromsen sitter mellan sätena (Figur 19). Lägga i parkeringsbromsen för att undvika oavsiktlig fordonsrörelse när fordonet är avstängt eller när du lämnar fordonet. Lägga i parkeringsbromsen genom att dra spaken bakåt. För spaken framåt för att koppla ur. Om fordonet står parkerat i en brant sluttning bör du se till att parkeringsbromsen är åtdragen. Placera klossar vid hjulen på den sida som lutar nedåt.

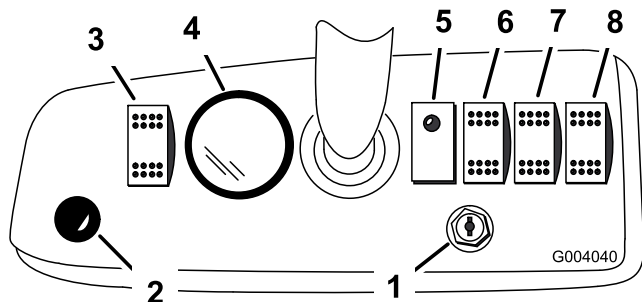


Figur 19

1. Parkeringsbromsspak

Tändningslås

Tändningslåset (Figur 20) används för att aktivera fordonets elektriska system och har två lägen: Off (av) och On (på). Vrid nyckeln medsols till On (på) för att använda fordonet och eventuella tillbehör. Vrid nyckeln motsols till Off (av) när fordonet har stannats. Ta ur nyckeln innan du lämnar fordonet.



Figur 20

- | | |
|----------------------|--|
| 1. Tändningslås | 5. Lampa för fordonsstatus |
| 2. Signalhornsknapp | 6. Brytare för lastflaket (tillval) |
| 3. Ljusomkopplare | 7. Brytare för den bakre lyftanordningen (tillval) |
| 4. Batteri/timmätare | 8. Körriktningsbrytare |

Signalhornsknapp

Tryck på signalhornsknappen för att använda fordonets signalhorn (Figur 20).

Växelväljare

Batteri-/timmätaren ger en anvisning om hur pass laddade batterierna är (Figur 20 och Figur 24), samt anger fordonets kvarvarande drifttimmar. Batterimätaren sitter högst upp på LCD-skärmen. När fordonets batterier är fulladdade visas tio staplar mellan läge 0 och läge 1. Allteftersom batterierna används och laddas ur försvinner staplar (från höger till vänster). Se Förstå och använda batterisystemet under Körning , sida 21 för mer detaljerad information om batterimätaren.

Timmätaren sitter längst ner på LCD-skärmen. Timmätaren loggar drifttimmar när nyckeln är i läget On (på) och fordonet är i rörelse.

Körriktningsbrytare

Använd denna brytare (Figur 20) för att växla mellan framåt- och bakåtdrift.

Fordonsstatuslampa

I fordonet finns en dator som övervakar fordonets elsystems status. Datorn ger dig information om fordonets status via fordonets statuslampa. Kontrollera alltid denna lampa när du vrider tändningsnyckeln till läget On (på) (Figur 24). Lampan lyser när det inte föreligger några problem och fordonet är körbart.

Lampan blinkar när det föreligger ett problem. Lampan blinkar med olika intervall för olika typer av fel och händelser. Se Felsökning , sida 37 om lampan blinkar för en beskrivning av blinkningskoderna.

Ljusomkopplare

Använd denna omkopplare för att slå på och av strålkastarna (Figur 20).

Brytare för lastflakets lyftanordning (tillval)

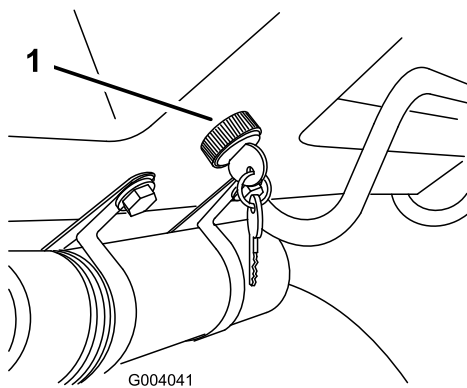
Använd denna brytare för att höja och sänka lastflaket (Figur 20).

Brytare för den bakre lyftanordningen (tillval)

Använd denna brytare för att höja och sänka den bakre lyftanordningen (Figur 20).

Arbetsledarens brytare för hastighetsbegränsning

Det finns två lägen för arbetsledarens brytare för hastighetsbegränsning som sitter under mugghållaren (Figur 21): Off (av) och On (på). Vrid nyckeln medsols till läget On (på) för att begränsa fordonets maximihastighet till det fabriksinställda värdet på 19 km/tim. Vrid nyckeln motsols till läget Off (av) för att återställa fordonets maximihastighet.

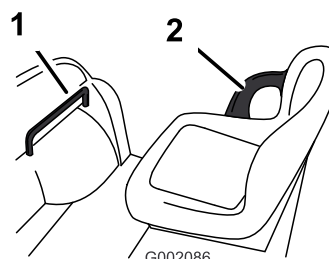


Figur 21

1. Arbetsledarens brytare för hastighetsbegränsning

Passagerarhandtag

Passagerarhandtagen sitter till höger om instrumentbrädan och på utsidan av varje säte (Figur 22).



Figur 22

1. Passagerarhandtag
2. Höftskydd

Specifikationer

Obs: Specifications and design are subject to change without notice.

Grundvikt	680 kg*
Uppskattad kapacitet (på jämnt underlag)	544,5 kg* totalt, inklusive 90,7 kg förare och 90,7 kg passagerare, last, bogseröglans vikt, släpets bruttovikt, tillbehör och redskap
Fordonets maximala bruttovikt (GVW) (på jämnt underlag)	1 225 kg totalt, inklusive vikterna för allt som räknas upp ovan
Maximal lastkapacitet (på jämnt underlag)	362 kg* totalt, inklusive bogseröglans vikt och släpets bruttovikt
Bogserkapacitet:	
Standardkrok	Bogseröglans vikt är 23 kg, släpets maximivikt är 182 kg
Dragkrok för tung drift	Bogseröglans vikt är 45 kg, släpets maximivikt är 363 kg
Total maskinbredd	152,4 cm
Total maskinlängd	302,3 cm
Markfrigång	23,5 cm fram utan last eller förare, 18 cm bak utan last eller förare
Hjulbas	205,7 cm
Spårvidd (centrumlinje till centrumlinje)	124,5 cm fram, 122,6 cm bak
Lastlådans längd	116,8 cm på insidan, 129,5 cm på utsidan
Lastlådans bredd	124,5 cm på insidan, 137,2 cm på utsidan
Lastlådans höjd	25,4 cm på insidan

* Angivna specifikationer gäller med Trojan T105-batterier. Om maskinen är utrustad med Trojan T145-batterier stiger grundvikten med 36 kg och kapaciteten minskar med samma värde.

Attachments/Accessories

A selection of Toro approved attachments and accessories are available for use with the machine to enhance and expand its capabilities. Contact your Authorized Service Dealer or Distributor or go to www.Toro.com for a list of all approved attachments and accessories.

Körning

Obs: Determine the left and right sides of the machine from the normal operating position.

Säkerheten främst

Läs noga om alla säkerhetsanvisningar och säkerhetsdekaler i avsnittet om säkerhet. Att känna till denna information kan hjälpa dig och kringstående att undvika skada.

Kontroller före start

Kontrollera följande vid varje tillfälle innan du börjar använda fordonet för dagen:

- Kontrollera däcktrycket.
- Kontrollera bromsen.
- Kontrollera att lamporna fungerar.
- Vrid ratten åt höger och vänster för att kontrollera styrreaktionen.
- Kontrollera om det finns några lösa delar eller andra märkbara problem. Se till att fordonet är avstängt och vänta tills alla rörliga delar har stannat innan du kontrollerar om det förekommer lösa delar eller andra problem.

Om något av ovanstående inte fungerar korrekt meddelar du din mekaniker eller kontrollerar med din arbetsledare innan du börjar använda fordonet för dagen. Din arbetsledare kan vilja att du kontrollerar andra föremål dagligen. Ta reda på vilka ansvarsområden du har.

Kontrollera däcktrycket

Kontrollera trycket i däcken var 8 timme eller dagligen för att försäkra korrekta nivåer.

Lufttrycket i fram- och bakdäcken ska vara 55–103 kPa (8–22 psi).

Vilket lufttryck som krävs avgörs av hur mycket last som bärs upp. Ju lägre lufttrycket är desto mindre minimeras komprimeringen och däckspåren och desto jämnare är körningen. Lägre tryck bör inte användas för tunga nyttolaster vid höga hastigheter.

Högre tryck bör användas för tyngre nyttolaster vid högre hastigheter. Använd inte högre tryck än maximitrycket.

Köra fordonet

1. Koppla ur batteriladdaren.

2. Sitt i förarsätet, sätt nyckeln i tändningslåset och vrid den medsols till läget On (på).
3. Ställ körriktningsbrytaren i önskat läge.
4. Frigör parkeringsbromsen.
5. Tryck långsamt ned gaspedalen med foten för att köra fordonet.

Obs: Parkeringsbromsen kopplas automatiskt ur när gaspedalen trycks ned.

Stanna fordonet

Viktigt: Använd bromsen för att stanna fordonet i en sluttning och lägg i parkeringsbromsen för att förhindra dess framfart. Om gaspedalen används för att orsaka ett motorstopp kan fordonet skadas.

Stanna fordonet genom att ta bort foten från gaspedalen och långsamt trampa ner bromspedalen.

Obs: Bromssträckan kan variera beroende på fordonets last och hastighet.

Parkera fordonet

1. Lägg i parkeringsbromsen och vrid tändningsnyckeln till Off (av).
2. Ta ut nyckeln ur tändningslåset för att undvika oavsiktlig start.

Förstå och använda batterisystemet

Förstå djupurladdningsbatterier

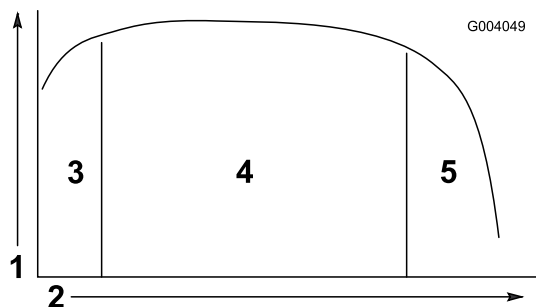
Fordonet innehåller åtta djupurladdande blysyrbatterier som förser motorn och tillbehören med ström. Ett djupurladdningsbatteri är inte detsamma som ett bilbatteri. Ett bilbatteri är konstruerat så att det ger ett strömsprång för att starta fordonet och måttlig ström för att driva lampor och tillbehör när motorn är avstängd eller går på tomgång. Sedan laddar generatoren kontinuerligt upp batteriet medan bilen körs. Detta medför att ett bilbatteri sällan förlorar mer än 10 % av sin maximala laddning.

Ett djupurladdningsbatteri är konstruerat för att vara en primär strömkälla, som ger en konsekvent uteffekt. Djupurladdningsbatterier laddas vanligtvis ur med så mycket som 70–80 % av den maximala laddningen. En sådan stor urladdning kallas för djupurladdning.

Blysyrbatterier alstrar elektricitet genom en kemisk reaktion mellan belagda blyplattor och svavelsyra. Vid laddning av batteriet sker den kemiska reaktionen i

omvänd riktning, så att batteriet sedan återigen kan alstra elektricitet.

Ett batteri är en förbrukningsartikel med en begränsad livslängd (Figur 23). När batteriet är nytt krävs en inkörningsperiod för att den effektivaste elproduktionen ska kunna etableras. För denna inkörningsperiod krävs vanligtvis 20 till 50 urladdnings-/laddningscyklar.



Figur 23

- | | |
|---|---------------------------------|
| 1. Batterikapacitet | 4. Huvudsaklig batterilivslängd |
| 2. Urladdnings-/laddningscyklar | 5. Slutet på batterilivslängden |
| 3. Inkörningsperiod (20 till 50 cyklar) | |

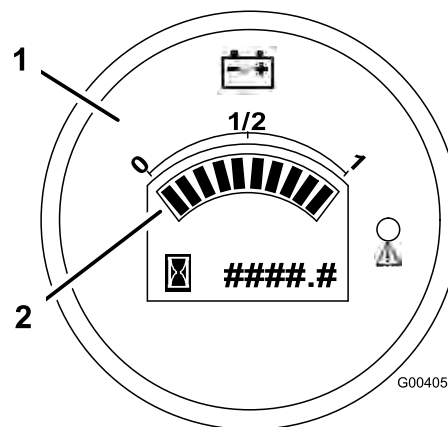
Efter inkörningsperioden behåller batteriet sin höga kapacitet under många cyklar. Hur många cyklar ett batteri utför beror på följande:

- Batteriunderhåll – felaktigt underhåll medför att batteriernas livslängd minskar avsevärt.
- Urladdningens djup mellan laddningscyklarna – **ju djupare batterierna regelbundet laddas ur mellan laddningarna, desto kortare livslängd får de.**
- Laddningsfrekvens – ladda alltid batterierna när de inte används. **Batterierna skadas och deras livslängd förkortas om de laddas ur helt.**

När batterierna närmar sig slutet av sin livslängd börjar beläggningen på blyplattorna att försämrans, vilket medför att batterierna snabbt förlorar sin elektriska kapacitet.

Använda batterisystemet

Batterimätaren visar tio staplar från vänster till höger när batterierna är fulladdade (Figur 24).

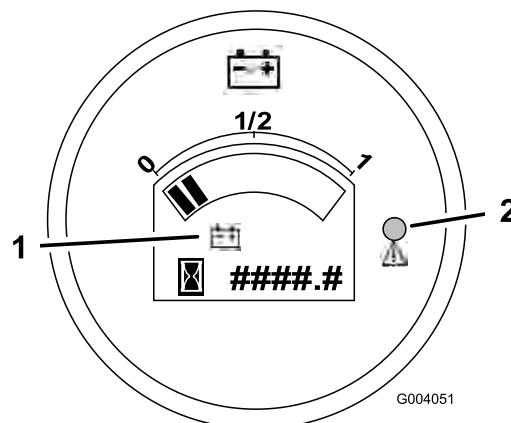


Figur 24

- | | |
|----------------------|-----------------------------------|
| 1. Batteri/timmätare | 2. Staplar som indikerar laddning |
|----------------------|-----------------------------------|

När du använder fordonet försvinner staplarna allt eftersom batteriernas elektriska kapacitet används.

När endast två staplar återstår tänds den röda varningslampan på mätaren och batterisymbolen börjar blinka på skärmen (Figur 25). Detta är ett tecken på att batterikapaciteten nästan är slut och att du bör ladda batterierna så snart som möjligt för att undvika att skada batteriet.



Figur 25

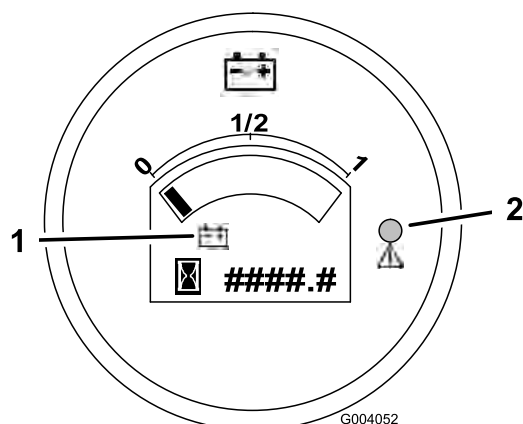
- | | |
|------------------|------------------------|
| 1. Batterisymbol | 2. Varningslampan – på |
|------------------|------------------------|

När endast en stapel återstår börjar varningslampan blinka och fordonet går över till energisparläge (Figur 26). I detta läge kan fordonet endast köras i 3 mph. Ladda batterierna omedelbart för att undvika att de skadas allvarligt.

Fordonet stängs av om batterierna laddas ur helt. **Låt inte batterierna bli helt urladdade.**

Viktigt: Ladda alltid batterierna när det finns minst två staplar kvar på skärmen för att erhålla maximal batterilivslängd. Om batteriladdningen

sjunker under två staplar, och särskilt om detta sker regelbundet, förkortas batteriernas livslängd.



Figur 26

1. Batterisymbol
2. Varningslampa – blinkar

Använda lastlådan

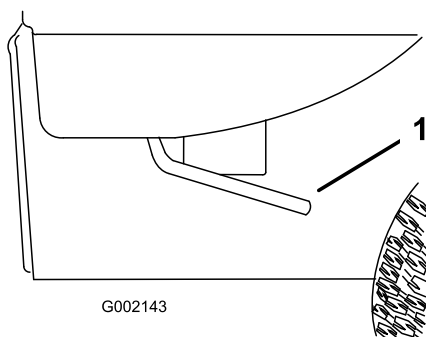
Lyfta upp lådan



Om fordonet körs med lastlådan i upphöjt läge, kan fordonet lättare tippa eller välta. Lådans konstruktion kan skadas om lådan är upphöjd medan fordonet används.

- Kör bara fordonet när lastlådan är nersänkt.
- Sänk ned lastlådan då du har tömt en last.

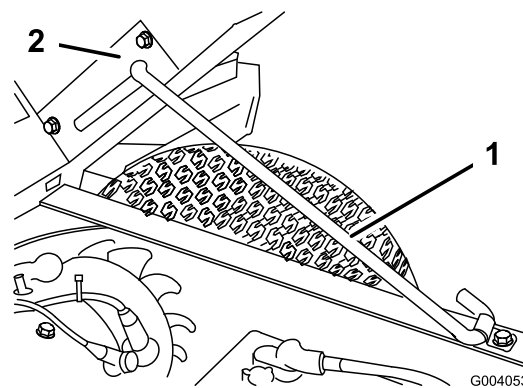
1. Lyft upp spaken på lådans båda sidor och lyft upp boxen (Figur 27).



Figur 27

1. Spak

2. Säkra lådan genom att skjuta in stötten i skåran (Figur 28).



Figur 28

1. Stötta
2. Skåra

Sänka ned lådan



Lådans vikt kan vara tung. Händer eller andra kroppsdelar kan krossas.

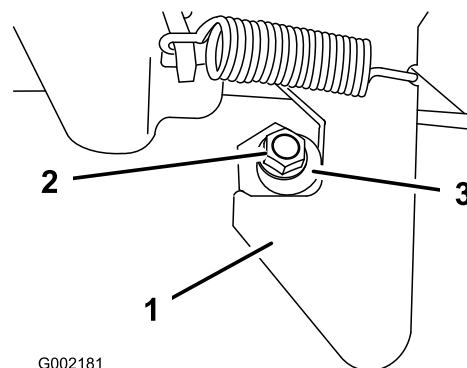
Håll händer och andra kroppsdelar borta när du sänker lådan.

Dra ut stötten ur skåran och sänk ned lådan tills den låses på plats.

Justera lådspärrarna

Om lådan inte låses fast ordentligt, utan vibrerar upp och ner då du kör fordonet, kan du justera spärrstiften så att spärrhakarna sluter åt tätt.

1. Lossa den mutter som sitter tätt mot spärrstiftet (Figur 29).



Figur 29

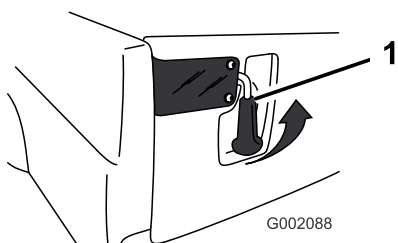
1. Spärrhake
2. Mutter
3. Spärrstift

2. Vrid spärrstiftet medsols tills det sitter tätt mot spärrhaken, och dra sedan åt muttern (Figur 29).
3. Upprepa denna procedur för spärrhaken på andra sidan av fordonet.

Använda flakskyddets spärrhakar

1. Lyft upp spärrhakarnas handtag för att öppna flakskyddets spärrhakar (Figur 30). Spärrhakarna kommer att fjädra ut mot flakskyddets mitt. Sänk flakskyddet sakta.

Obs: Du kanske behöver skjuta in flakskyddets kant (i synnerhet om en last ligger mot flakskyddet) innan spärrhakarna fjädrar mot flakskyddets mitt och frigörs.



Figur 30

1. Spärrhake på flakskyddet
-
2. Regla flakskyddets spärrhakar genom att lyfta handtagen uppåt och skjuta dem mot fordonets utsida.
 3. Skjut ner spärrhakarnas handtag för att säkra spärrhaken och flakskyddet.

Köra in ett nytt fordon

Följ dessa riktlinjer under de första 100 drifttimmarna för att fordonet ska tillhandahålla ordentlig prestanda och lång livslängd:

- Undvik situationer där du behöver tvärbromsa de första timmarna vid inkörning av ett nytt fordon. Nya bromsbelägg har inte alltid optimal prestanda förrän flera timmars användning har polerat bromsarna (kört in dem).
- Se avsnittet Underhåll för eventuella speciella kontroller vid låganvändning.
- Kontrollera inställningen av den främre fjädningen och justera den vid behov; se Justera den främre fjädningen under Underhålla drivsystemet, sida 32.

Lasta lastlådan

Lastlådans lastkapacitet är 0,37 m³. Mängden (volymen) material som kan placeras i lådan utan att fordonets

lastskala överstigs kan variera stort beroende på materialets densitet. En fylld (struken) låda med våt sand väger till exempel 680 kg, vilket överstiger den tillåtna lasten avsevärt.

Se tabellen nedan för lastvolymbegränsningar i fråga om olika material:

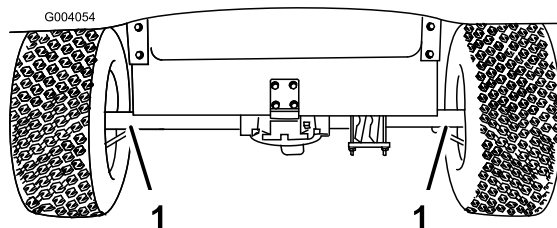
Material	Material (pund/fot ³)	Maximal lastkapacitet (på jämnt underlag)
Grus, torrt	95	1/2 full
Grus, vått	120	1/3 full
Sand, torr	90	1/2 full
Sand, våt	120	1/3 full
Trä	45	Full
Bark	<45	Full
Jord, packad	100	1/2 full

Transport av fordonet

Ett släp bör användas när fordonet ska transporteras långa sträckor. Se till att fordonet späns fast ordentligt på släpet. Se Figur 31 och Figur 32 för fästpunkternas placering.

Lösa säten kan falla av fordonet och släpet under transport och landa på ett annat fordon eller utgöra ett hinder på vägen.

Flytta sätena eller se till att sätena är ordentligt säkrade i spärrhakarna.



Figur 31

1. Fästpunkter

Bogsering av fordonet

I nödfall kan fordonet bogseras en kortare sträcka. Vi rekommenderar dock inte att denna metod används som standardprocedur.



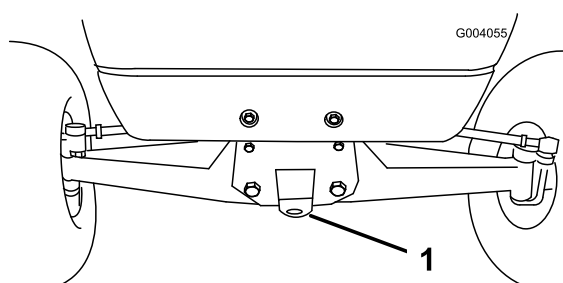
Bogsering i höga hastigheter kan bidra till förlorad styrkontroll och leda till personskador.

Bogsera aldrig fordonet snabbare än 8 km/tim.

Undvik att parkera ett fordon med släp i en sluttning. Om du måste parkera i en sluttning lägger du i parkeringsbromsen och blockerar släpets hjul.

Bogsering av fordonet är ett jobb som kräver två personer. Om maskinen måste flyttas en längre sträcka bör den transporteras på en lastbil eller ett släp, se Transport av fordonet.

1. Slå av tändningen och ta ur nyckeln.
2. Fäst en bogserlina i bogseröglan framtill på ramen (Figur 32).
3. Lägg fordonets växel i neutralläge och lossa parkeringsbromsen.



Figur 32

1. Bogserögla och fästpunkt

Dra ett släp

Fordonet kan dra ett släp efter sig. Det finns två slags bogserkrokar för fordonet, beroende på hur den ska användas. Kontakta din auktoriserade Toro-återförsäljare för mer information.

Lasta inte fordonet eller släpet för tungt när du drar en last eller bogserar ett släp. Överbelastning kan bidra till försämrad prestanda eller skador på bromsar, axel, motor, växellåda, styrning, fjädring, karosseri eller däck. Lasta alltid ett släp med 60 % av lastvikten på släpets främre del. Detta placerar ca 10 % av släpets bruttovikt på fordonets bogserkrok.

Lastens maximivikt får inte överstiga 362 kg, inklusive släpets bruttovikt och bogseröglans vikt. Om bruttovikten exempelvis är 91 kg och bogseröglan väger 23 kg, är lastens maximivikt 250 kg.

För att ge korrekt bromsning och drivning ska lastlådan alltid lastas vid körning med släp. Överstig inte bruttoviktsgränserna.

Underhåll

Obs: Determine the left and right sides of the machine from the normal operating position.

Rekommenderat underhåll

Underhållsintervall	Underhållsförfarande
Efter de första 25 timmarna	<ul style="list-style-type: none">• Kontrollera framhjulens skränkning och den främre fjädringen.
Varje användning eller dagligen	<ul style="list-style-type: none">• Kontrollera däcktrycket.• Ladda batterierna.• Kontrollera bromsvätskenivån.
Var 25:e timme	<ul style="list-style-type: none">• Rengör batterierna.• Kontrollera batteriets elektrolytnivå.
Var 100:e timme	<ul style="list-style-type: none">• Smörj alla smörjnipllar.• Kontrollera skicket och slitaget på däcken.• Dra åt hjulmuttrarna till 61–88 Nm.• Kontrollera framhjulens skränkning och den främre fjädringen.• Kontrollera vätskan i växellådan.• Undersök bromsarna
Var 200:e timme	<ul style="list-style-type: none">• Justera parkeringsbromsen.
Var 800:e timme	<ul style="list-style-type: none">• Byt växellådsvätskan.

Kontrollista för dagligt underhåll

Kopiera sidan och använd den regelbundet.

Kontrollpunkt	Vecka:						
	Mån.	Tis.	Ons.	Tors.	Fre.	Lör.	Sön.
Kontrollera bromsen och parkeringsbromsen.							
Kontrollera växelväljaren/friläget.							
Kontrollera ovanliga driftljud.							
Kontrollera däcktrycket.							
Undersök systemet för vätskeläckor.							
Kontrollera instrumentens funktion.							
Kontrollera gaspedaldriften.							
Kontrollera körhöjd och skränkning.							
Smörj alla smörjnipllar.							
Bättra på skadad lack.							



Om du lämnar nyckeln i tändningslåset kan någon starta fordonet av misstag och skada dig eller någon annan person allvarligt.

Ta ur nyckeln ur tändningslåset och koppla loss batterikabeln innan du utför något underhåll.



För visst rutinunderhåll krävs att man lyfter upp flaket.

Ett upplyft flak kan falla och skada personer som befinner sig under det.

- Sätt alltid upp flaket med stöttan innan du påbörjar arbetet under det.
- Ta bort eventuellt lastmaterial från flaket innan du påbörjar arbetet under det.

Förberedelser för underhåll

Tung drift

Viktigt: Om fordonet utsätts för något av nedanstående förhållanden ska underhåll utföras dubbelt så ofta:

- Arbete i öken
- Arbete i kallt klimat (under 32 °F)
- Bogsering av släp
- Regelbundet arbete på dammiga vägar
- Byggarbete
- Låt kontrollera bromsarna och rengör dem så snart som möjligt efter längre drift i lera, sand, vatten eller liknande smutsiga områden. Detta hindrar slipande material från att bidra till överdrivet slitage.
- Smörj alla smörjnipllar då fordonet regelbundet används för tung drift.

Stötta med domkraft

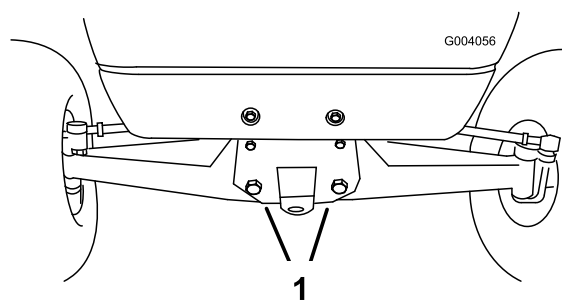
När motorn genomgår rutinunderhåll och/eller motordiagnostik ska fordonets bakhjul vara 25 mm ovanför marken och bakaxeln ska stöttas upp med domkraft.



Fordonet kan vara ostadigt vid användning av domkraft. Det kan halka av domkraften och skada den som står under.

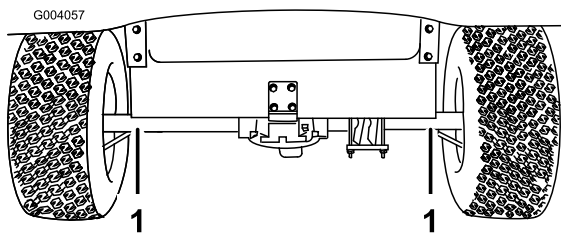
- Starta inte fordonet medan det stöts med domkraft.
- Ta alltid ut nyckeln ur tändningen innan du kliver ur sätet.
- Blockera hjulen när fordonet är stöttat med domkraften.

Domkraftspunkten framtill på fordonet sitter framtill på ramen bakom bogserögglan (Figur 33). Domkraftspunkten baktill på fordonet finns under axelrören (Figur 34).



Figur 33

1. Främre domkraftspunkt



Figur 34

1. Bakre domkraftspunkter
-

Smörjning

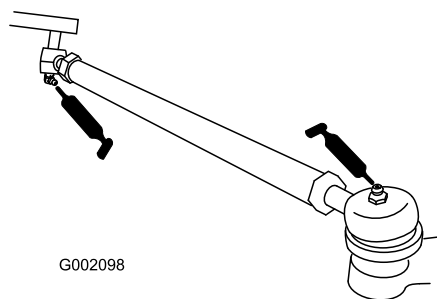
Sörj samtliga lager och bussningar var 100 timme eller en gång per år, beroende på vilket som inträffar först. Smörj dem oftare när maskinen används för tunga arbeten.

Typ av fett: Universalfett nr 2 på litumbas

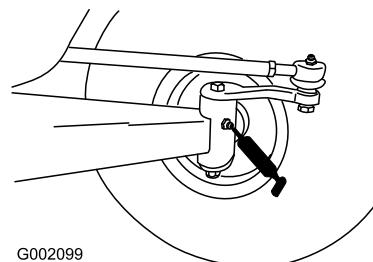
Smörjpunkter

Smörjnippelarna finns i de fyra dragstångsändarna (Figur 35) och de två axeltapparna (Figur 36).

1. Torka av smörjnippeln så att okända partiklar inte kan leta sig in i lagren eller bussningarna.
2. Pumpa in fett i lagren eller bussningarna.
3. Torka av överflödigt fett.



Figur 35



Figur 36

Underhålla elsystemet

Underhålla batterierna



Batteriuttag och metallverktyg kan kortslutas mot fordonskomponenter av metall vilket orsakar gnistor. Gnistorna kan få batterigaserna att explodera, vilket kan leda till personskador.

- Vid avlägsnande eller installation av batteriet får du inte låta batteriuttagen komma i kontakt med några av fordonets metalldelar.
- Låt inte metallverktyg kortsluta mellan batteriuttagen och fordonets metalldelar.
- Håll alltid batterihållarna på plats för att skydda och hålla fast batterierna.

Varning

KALIFORNIEN Proposition 65 Varning

Battery posts, terminals, and related accessories contain lead and lead compounds, chemicals known to the State of California to cause cancer and reproductive harm.
Wash hands after handling.

Rengöra batterierna

Rengör batterierna varje dag före användning.

1. Kontrollera att alla batterilock är ordentligt åtdragna.
2. Använd en pappershandduk för att rengöra batterierna.
3. Tvätta batteriuttagen med en lösning av fyra delar vatten och en del bikarbonat om de korroderat. Rengör även polerna och kabelklämmorna med ett särskilt rengöringsmedel för poler och kabelklämmor. Polerna och klämmorna ska ha en klar metallisk lyster.
4. Stryk på ett tunt lager med Toros batteriuttagsskydd.

Ladda batterierna

En laddare följer med fordonet. Förvara alltid laddaren på en torr plats. Ladda alltid batterierna när du inte använder fordonet för att erhålla maximal batterilivslängd. Det kan ta upp till 16 timmar att ladda batterierna till full kapacitet, beroende på hur pass urladdade batterierna är.

Viktigt: Blysyrbatterier utvecklar inget laddningsminne och måste inte laddas ur helt innan de laddas upp på nytt. *Batterierna kan skadas om de laddas ur helt.* Ladda alltid batterierna när fordonet är dåligt laddat och när det inte används; se Använda batterisystemet under Körning, sida 21.



När batteriet laddas bildas explosiva gaser.

Rök aldrig i närheten av batterierna och håll dem borta från gnistor och lågor.

1. Ställ fordonet i ett utrymme med god ventilation, nära ett eluttag med 15 A och 115 V växelström.
2. Anslut laddningskabeln till fordonets laddningsuttag (som sitter på panelen mellan sätena).
3. Sätt i laddningskabeln i ett eluttag med 15 A och 115 V växelström.

Laddarens gröna lampa blinkar på och av medan batterierna laddas. När batterierna är fulladdade slutar den gröna lampan att blinka och lyser i stället hela tiden.

4. Koppla loss sladden från eluttaget.
5. Koppla loss laddaren från fordonet.

Viktigt: Transportera inte laddaren i fordonet. Överdriven eller utdragen vibration kan skada den.

Fylla på vatten i batterierna

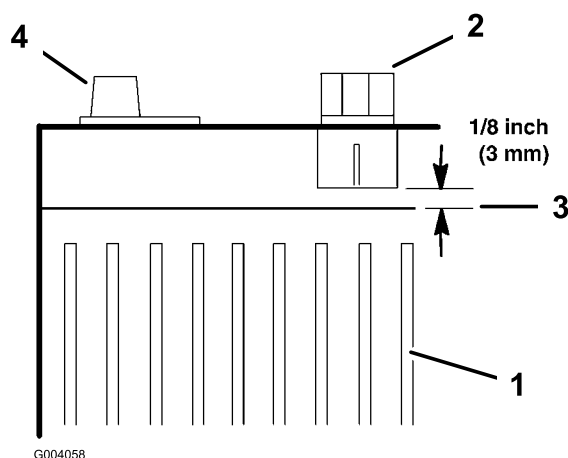
Kontrollera elektrolytnivån och tillsätt vatten vid behov var 25 drifttimme eller, om maskinen förvaras, var 30 dag. **Använd endast rent, destillerat vatten för att fylla på batterierna.**



Batterielektrolyt innehåller svavelsyra som är ett dödligt gift och som orsakar allvarliga brännskador.

- **Drick inte av elektrolyten och undvik kontakt med hud, ögon eller kläder. Använd skyddsglasögon för att skydda ögonen och gummihandskar för att skydda händerna.**
- **Fyll på batterierna där det finns tillgång till rent vatten som du kan använda för att skölja av huden.**
- **Tillsätt aldrig syra i ett batteri.**

1. Lyft upp lastflaket och vrid nyckeln till avläget och ta ur den.
2. Ta bort påfyllningslocken från alla batterier.
3. Om elektrolytnivån inte når över toppen på plattorna i varje battericell ska du fylla på precis så mycket destillerat vatten som krävs för att täcka plattorna.
4. Sätt tillbaka påfyllningslocken på alla batterier.
5. Ladda batterierna i 16 timmar; se Ladda batterierna.
6. Ta bort påfyllningslocken från alla batterier.
7. Tillsätt precis så mycket destillerat vatten som krävs för att höja elektrolytnivån till 3 mm under botten på varje påfyllningsrör (Figur 37).



G004058

Figur 37

- | | |
|--------------------|-------------------|
| 1. Batteriplattor | 3. Elektrolytnivå |
| 2. Påfyllningslock | 4. Batteriuttag |

Viktigt: Fyll inte på batteriet för mycket. Elektrolyt kan rinna över på andra delar av fordonet och orsaka svår korrosion och skada. Dessutom förkortas batteriets livslängd om det fylls på för mycket.

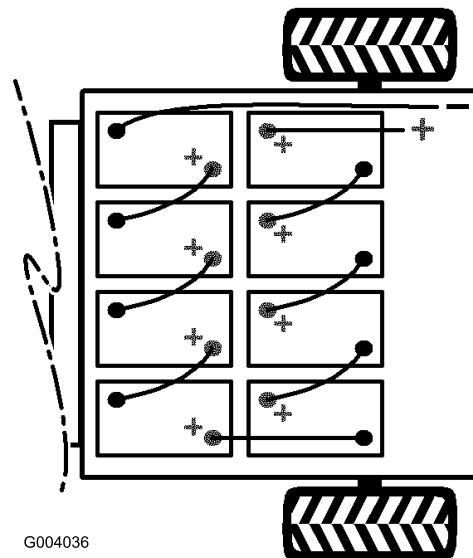
8. Sätt tillbaka påfyllningslocken på alla batterier.

Byta ut använda batterier

När fordonet börjar visa tecken på att inte kunna köras lika långt, eller när urladdnings-/laddningscyklarnas längd minskar kraftigt, håller batterierna förmodligen på att bli gamla och förlora sin förmåga att hålla laddningen. Lämna in fordonet hos en auktoriserad återförsäljare och låt dem testa batterierna för att avgöra om de behöver bytas ut. Återförsäljaren kan sedan byta ut batterierna åt dig. Följ proceduren nedan om du vill byta ut batterierna själv:

1. Lyft upp lastflaket och vrid nyckeln till avläget och ta ur den.

2. Koppla loss den långa, svarta, negativa huvudkabeln som sitter mellan gruppen av batterier och fordonet från batteripolen (Figur 38).



Figur 38

3. Ta bort den långa, röda, positiva huvudkabeln som sitter mellan gruppen av batterier och fordonet från batteripolen (Figur 38).
4. Koppla bort samtliga batterikablar från batterierna.
5. Ta bort de batterihållare som sitter mellan batterierna.
6. Ta bort samtliga batterier och återvinn dem i enlighet med lokala föreskrifter.
7. Sätt i nya batterier på de tomma platser där de gamla batterierna satt.

Obs: Var noga med att vända batteriernas poler åt rätt håll när du sätter i de nya batterierna (Figur 38).

8. Montera batterihållarna och dra åt muttrarna till 17–22 Nm.
9. Koppla samman batterierna med de batterikablar som togs bort tidigare, enligt Figur 38.
10. Koppla den långa, röda, positiva huvudkabeln mellan gruppen av batterier och fordonet (Figur 38).
11. Koppla den långa, svarta, negativa huvudkabeln mellan gruppen av batterier och fordonet (Figur 38).
12. Dra åt muttrarna som håller fast alla batterikablar till 13,5–21 Nm.
13. Stryk på Toros batteriuttagsskydd på batteriuttagen.
14. Kontrollera att gummihättorna på alla batterikablar sitter fast ordentlig över batteriuttagen.

Förvara batterierna

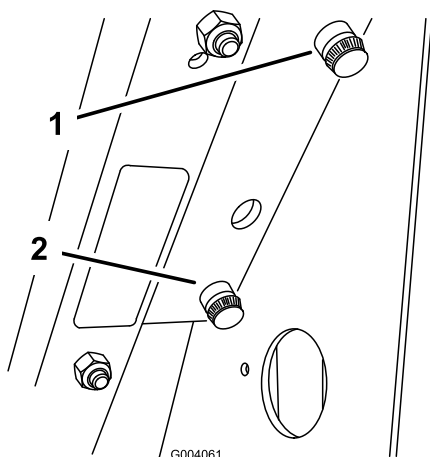
Ladda batterierna helt innan du ställer fordonet i förvar. Koppla in laddaren i ett vägguttag medan fordonet och

batterierna står i förvar. Låt laddaren sitta i vägguttaget och laddningsuttaget under förvaringen för att se till att batterierna behåller laddningen och inte fryser. Om detta inte är möjligt bör du ladda batterierna minst var tredje månad.

Byta säkringar

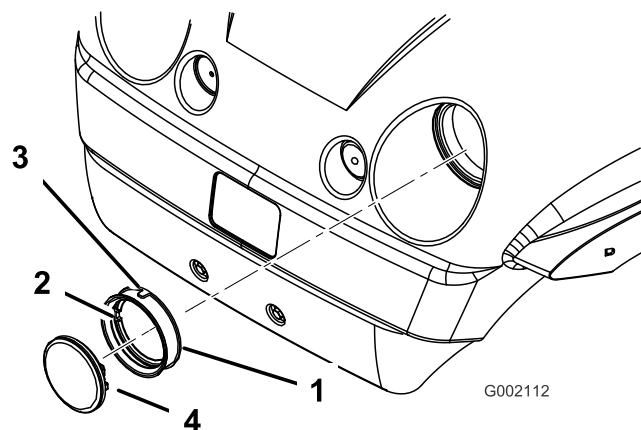
Det finns tre säkringar i elsystemet. De sitter under flaket i en låda till höger om ramen (Figur 39).

Tändningssystem	10 A
Lampor	10 A
Kraftpunkt	10 A (max 15 A)



Figur 39

1. Fordonssäkring
2. Tillbehörssäkring



Figur 40

1. Gummitätning
 2. Invändigt spår – passa in med spåret på strålkastaren
 3. Utvändigt spår – passa in med spåret i huven
 4. Strålkastare
-
5. Passa in tätningens invändiga spår med spåret på den nya strålkastaren (Figur 40). Skjut på tätningen på strålkastaren tills den sitter stadigt.
 6. Fäst strålkastaren till ledningsnätet med skruvarna som avlägsnades tidigare.
 7. Passa in tätningens utvändiga spår med spåret i huven. Skjut in strålkastaren och tätningen i huven tills den sitter stadigt.

Obs: Genom att stryka tvålvatten utanpå kan tätningen lättare glida in i huven.

Byte av strålkastare

Specifikation: Toro #104-7312, 28 volt

Obs: Strålkastarna är seriekopplade, vilket medför att ingen lampa tänds om en strålkastare går sönder. Byt ut båda strålkastarna samtidigt, om så är möjligt.

1. Lägg i parkeringsbromsen, stäng av fordonet och ta ur nyckeln.
2. Leta under instrumentbrädan och tryck ut strålkastaren ur huven.
3. Ta bort skruvarna som fäster ledningsnätet till strålkastaren.
4. Ta bort gummitätningen från runt strålkastaren (Figur 40). Kasta bort strålkastaren.

Underhålla drivsystemet

Kontroll av däck

Kontrollera däckens tillstånd minst var 100 drifttimme. Olyckor under drift, som att köra in i trottoarer, kan skada ett däck eller en fälg samt störa inställningen av hjulen. Kontrollera därför däckens skick efter en olycka.

Kontrollera hjulen för att försäkra att de sitter fast ordentligt. Dra åt framhjulets mittbultar till 183–224 Nm och de främre och bakre hjulmuttrarna till 61–88 Nm.

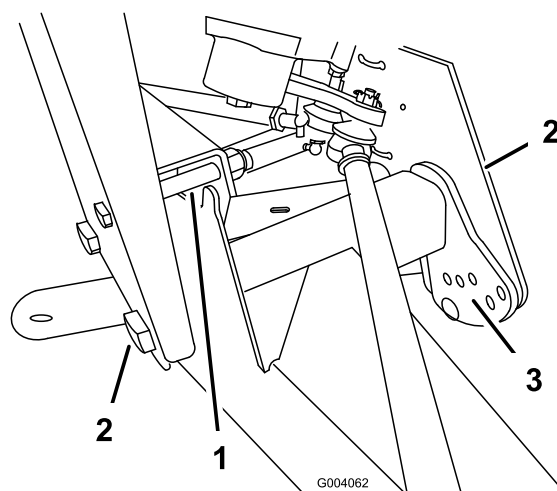
Justering av den främre fjädningen

Markfrigången kan justeras separat på båda sidor av fordonet. Markfrigången bör vara 22,2–24 cm med följande parametrar:

- Däcktrycket ska vara minst 83 kPa (12 psi).
- Fordonet ska köras bakåt och framåt några gånger för att få A-armarna att slakna.
- Mät markfrigången med hjulen riktade rakt fram och med en förare på 79–102 kg i förarsätet.

Obs: Föraren ska köra upp till måttområdet och förbli sittande i fordonet medan måttet tas.

- Mät markfrigången vid ett plant underlag, från bogseröglans underdel till marken.
1. Lyft upp fordonets främre ände från marken med domkraft, se Stötta med domkraft under Förberedelser för underhåll, sida 27.
 2. Ta bort rörelsebegränsarbulten (Figur 41).
 3. Lossa centreringsbultarna i den främre A-armen (Figur 41).
 4. Ta bort justerskruven för markfrigång (Figur 41).

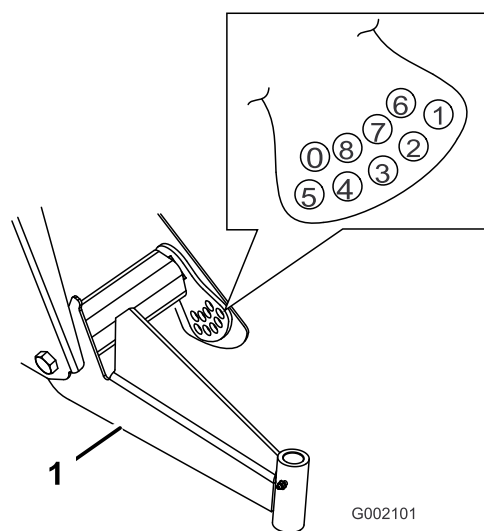


Figur 41

1. Rörelsebegränsarbult
2. Centreringsbult
3. Justerskriv för markfrigång

5. Roter den främre A-armen till önskat läge (se anmärkningen nedan) och sätt tillbaka justerskruven för markfrigång (Figur 41).

Obs: A-armarna är tillverkade av gummi och har olika fjädringsvärden. På grund av de olika fjädringsvärdena levereras A-armarna justerade från fabriken grundat på det aktuella fjädringsvärdet. Normalt monteras justerskruvarna i hål nr 2, 3 eller 4 (Figur 42) och det kan skilja sig från vänster sida (förarsidan) till höger sida (passagerarsidan). Om A-armarna se ut att slakna ska de justeras till nästa höjdställning (Figur 42). Varje hål motsvarar en justering på ca 19 mm vid hjulet. Detta ska även göras om du tillför tunga redskap eller bär tunga laster ofta.



Figur 42

1. Vänster A-arm

6. Dra åt justerskruven för markfrigång till 183–224 Nm.
7. Sätt tillbaka rörelsebegränsarbulten (Figur 41).
Obs: Fordonet kan behöva sänkas till marken på den sidan så att bulten ska kunna installeras.
8. Dra åt centreringsbultarna till 325–393 Nm.
9. Kontrollera markfrigången vid bogseröglan efter de mått och parametrar som ges i början av den här proceduren.

Justering av framhjulets skränkning

Kontrollera framhjulets skränkning var 100 drifttimme eller en gång om året, beroende på vilket som inträffar först.

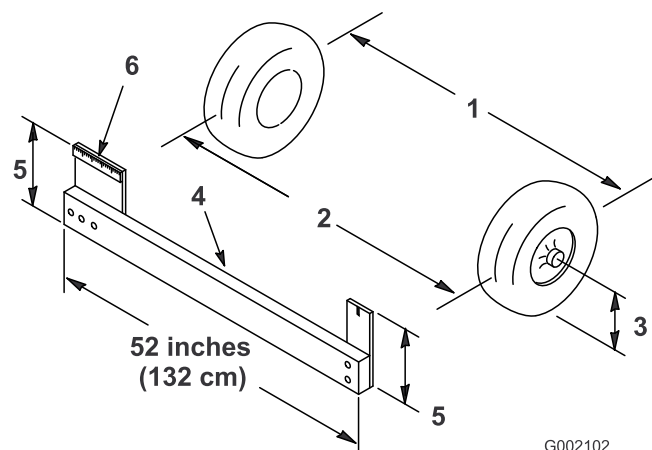
Skränkningen ska ligga mellan 3 och 16 mm med följande parametrar:

- Däcktrycket ska vara minst 83 kPa (12 psi).
- Markfrigången bör vara korrekt innan du ställer in skränkningen; se Justera den främre fjädningen.
- Fordonet ska köras bakåt och framåt några gånger för att få A-armarna att slakna.
- Mät skränkningen med hjulen riktade rakt fram och med en förare på 79–102 kg i förarsätet.

Obs: Föraren ska köra upp till måttområdet och förbli sittande i fordonet medan måttet tas.

Om fordonet främst körs med medeltunga till tunga laster ska skränkningen ställas in något högre än det rekommenderade värdet. Om det oftast körs med lätta laster ska skränkningen ställas in något lägre än det rekommenderade värdet.

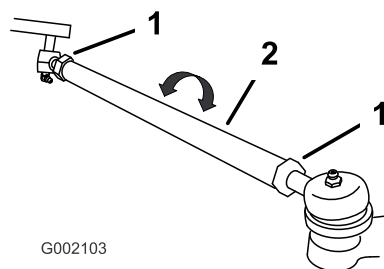
1. Säkerställ att den främre fjädningen är korrekt justerad; se Justera den främre fjädningen. Justera den om så behövs.
2. Mät avståndet mellan de båda framhjulen vid axelhöjd, både framtill och baktill på hjulen (Figur 43). En fixtur eller en justeringsmätare behövs för det bakre måttet på framhjulen vid axelns höjd. Använd samma fixtur eller justeringsmätare för att noggrant mäta framdelen på framhjulen vid axelhöjd (Figur 43).



Figur 43

- | | |
|------------------------------|-----------------------------------|
| 1. Hjulets centerlinje, bak | 4. Fixtur |
| 2. Hjulets centerlinje, fram | 5. Avstånd för axelns centerlinje |
| 3. Axelns centerlinje | 6. 15 cm linjal |

3. Om måttet inte ligger inom det angivna intervallet (se dimensionerna och parametrarna i början av förfarandet), lossar du kontramuttrarna i båda ändarna av dragstängerna (Figur 44).



Figur 44

- | | |
|-----------------|--------------|
| 1. Kontramutter | 2. Dragstång |
|-----------------|--------------|

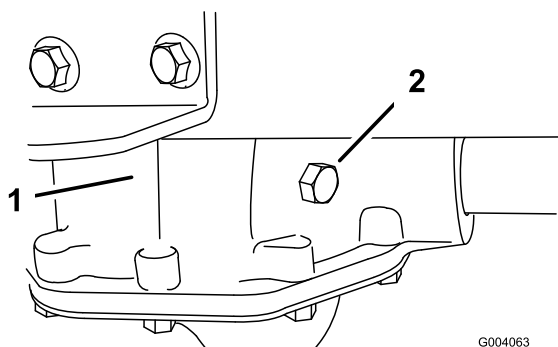
4. Vrid bägge dragstängerna för att flytta framdelen på hjulet inåt eller utåt.
5. Dra åt dragstängernas kontramuttrar när justeringen är korrekt.
6. Se till att ratten kan svängas helt i bägge riktningar.

Kontrollera oljenivån i växellådan

Kontrollera oljenivån i växellådan baktill på fordonet var 100 drifttimme. Byt oljan i växellådan var 800 drifttimme.

1. Parkera maskinen på en plan yta, lägg i parkeringsbromsen, stäng av tändningen och ta ur nyckeln.
2. Ta bort stoppbulten på växellådan (Figur 45).

Oljenivån ska ligga i jämnhöjd med kontrollhållets botten.



Figur 45

1. Väckellåda

2. Stoppbult

3. Tillsätt motorolja av typen 10w30 i kontrollhålet och fyll på tills det rinner ur hålet, om oljenivån är låg.
4. Sätt tillbaka stoppbulten och dra åt den till 20–27 Nm.

Underhålla bromsarna

Kontrollera bromsarna

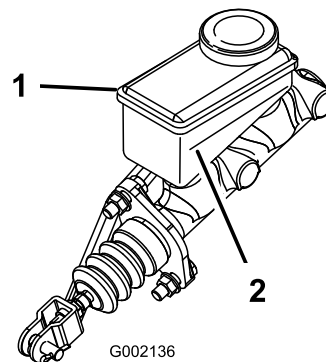
Bromsar är viktiga säkerhetsdelar på fordonet. Som med alla säkerhetsdelar ska de undersökas noga med jämna mellanrum för att försäkra optimal prestanda och säkerhet. Nedanstående kontroll bör utföras var 100 timme:

- Undersök bromsskorna för att se efter att de inte är slitna eller skadade. Om bromsbeläggets (bromsklossens) tjocklek är mindre än 1,6 mm ska bromsskorna bytas ut.
- Undersök bromslamellen och andra delar för tecken på överdrivet slitage eller deformation. Om någon deformation upptäcks måste lämplig del bytas ut.
- Kontrollera bromsvätskenivån; se Kontrollera bromsvätskenivån.

Kontrollera bromsvätskenivån

Bromsvätskebehållaren fylls i fabriken med bromsvätska av typen DOT 3. Kontrollera nivån innan motorn startas första gången och därefter var 8 timme eller dagligen.

1. Parkera maskinen på en plan yta, dra åt parkeringsbromsen, stäng av tändningen och ta ut nyckeln.
2. Titta på sidan av behållaren. Nivån bör ligga ovanför miniminivålinjen (Figur 46). Om vätskenivån är låg ska du göra rent runt locket, ta av locket och fylla på behållaren tills vätskenivån är ovanför miniminivålinjen. Fyll inte på för mycket.



Figur 46

1. Bromsvätskebehållare

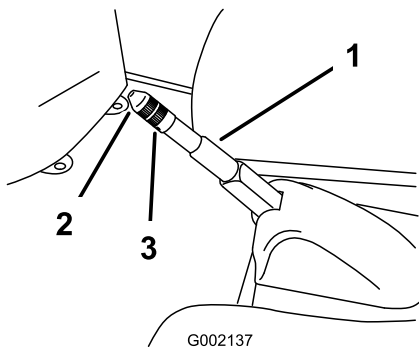
2. Miniminivålinje

Justera parkeringsbromsen

Kontrollera justeringen av parkeringsbromsen var 200 drifttimme.

1. Ta bort gummikåpan från parkeringsbromsen.

2. Lossa ställskruven som fäster ratten på parkeringsbromsspaken (Figur 47).



Figur 47

1. Parkeringsbromsspak
2. Ratt
3. Ställskruv

3. Vrid vredet tills kraften för att använda spaken är 133–156 N.
4. Dra åt ställskruven och installera gummikåpan.

Rengöring

Tvätta fordonet

Fordonet ska tvättas när så erfordras. Använd enbart vatten eller vatten och ett mildt tvättmedel. Det går att använda en trasa, men huven kan förlora lite av sin glans.

Viktigt: Använd inte högtrycksvatten för att tvätta fordonet. Det kan skada elsystemet, lossa viktiga dekaler eller tvätta bort fett som behövs vid friktionspunkter. Undvik att använda alltför mycket vatten – särskilt nära kontrollpanelen, motorn och batterierna.

Förvaring

1. Ställ maskinen på en plan yta, lägg i parkeringsbromsen, stäng av tändningen och ta ut nyckeln.

2. Rensa bort smuts och beläggningar från hela maskinen, inklusive utsidan av motorkåpan.

Viktigt: Tvätta maskinen med ett mildt rengöringsmedel och vatten. Använd inte högtrycksvatten för att tvätta maskinen. Högtryckstvätt kan skada elsystemet och tvätta bort fett som behövs i friktionspunkter. Spola inte med för mycket vatten, i synnerhet inte i närheten av kontrollpanelen, lamporna, motorn och batteriet.

3. Kontrollera bromsarna. Se Kontrollera bromsarna i Underhålla bromsarna , sida 34.

4. Smörj maskinen; se Smörjning , sida 28.

5. Kontrollera lufttrycket i däcken; se Kontrollera däcktrycket.

6. Ladda batterierna helt innan du ställer fordonet i förvar, se Underhåll av batterier under Underhålla elsystemet , sida 29. Koppla in laddaren i ett vägguttag medan fordonet och batterierna står i förvar. Låt laddaren sitta i vägguttaget och laddningsuttaget under förvaringen för att se till att batterierna behåller laddningen och inte fryser. Om detta inte är möjligt bör du ladda batterierna minst var tredje månad.

7. Kontrollera och dra åt alla bultar, muttrar och skruvar. Reparera eller byt ut skadade delar.

8. Måla i lackskador och bara metallytor.

Färg finns att köpa hos din närmaste auktoriserade återförsäljare.

9. Förvara maskinen i ett rent och torrt garage eller lagerutrymme.

10. Ta ut nyckeln och placera den på en säker plats utom räckhåll för barn.

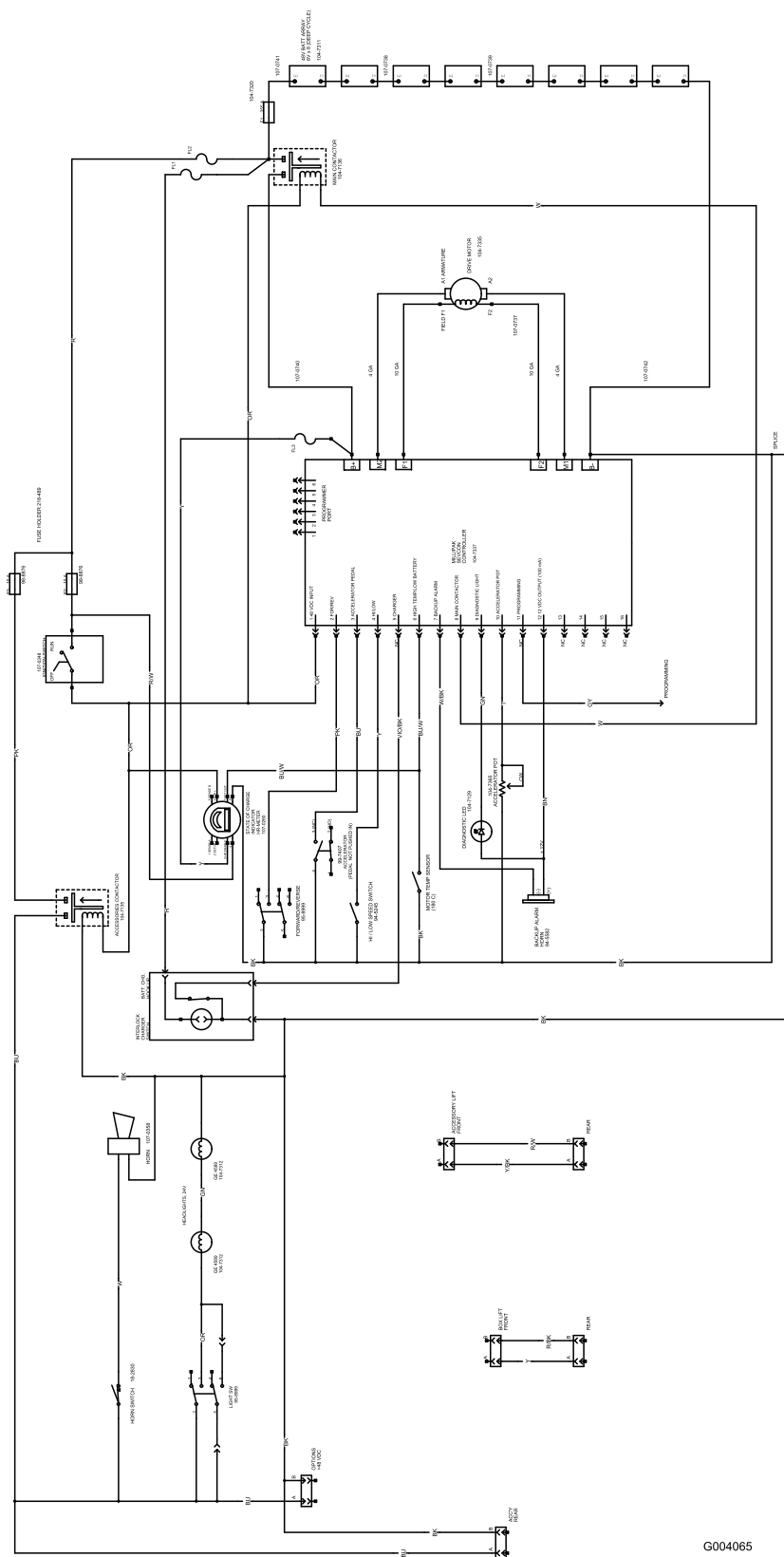
11. Täck över maskinen för att skydda den och hålla den ren.

Felsökning

Fordonsstatuslampans blinkningsmönster

Problem	Möjliga orsaker	Åtgärd
Alltid på	1. Systemet fungerar som det ska.	1. Ingen
1 blinkning	1. Ett datorprogrammeringsfel har inträffat.	1. Vrid tändningsnyckeln till läget Off (av), vänta några sekunder och vrid sedan tändningsnyckeln till läget On (på). Kontakta en auktoriserad återförsäljare om problemet kvarstår.
2 blinkningar	1. Gaspedalen trycktes ned när tändningsnyckeln vreds om.	1. Vrid tändningsnyckeln till läget Off (av), släpp upp gaspedalen och vrid sedan tändningsnyckeln till läget On (på).
3 blinkningar	1. Kraftblocket har kortslutits (MOSFET S/C). 2. Ett dåligt batteri eller en dålig kabelanslutning.	1. Vrid tändningsnyckeln till läget Off (av), vänta några sekunder och vrid sedan tändningsnyckeln till läget On (på). Kontrollera alla batterier och kontrolleranslutningar för starkström. Kontakta en auktoriserad återförsäljare om problemet kvarstår. 2. Vrid tändningsnyckeln till läget Off (av), vänta några sekunder och vrid sedan tändningsnyckeln till läget On (på). Kontrollera alla batterier och kontrolleranslutningar för starkström. Kontakta en auktoriserad återförsäljare om problemet kvarstår.
4 blinkningar	1. Huvudkontaktorn besvarar inte kommandon.	1. Vrid tändningsnyckeln till läget Off (av), vänta några sekunder och vrid sedan tändningsnyckeln till läget On (på). Kontakta en auktoriserad återförsäljare om problemet kvarstår.
5 blinkningar	1. Laddningsbrytaren har aktiverats.	1. Vrid tändningsnyckeln till läget Off (av), koppla bort laddaren och vrid sedan tändningsnyckeln till läget On (på).
6 blinkningar	1. Justeringen av gaspedalens potentiometer har ändrats.	1. Kontakta en auktoriserad återförsäljare.
7 blinkningar	1. Batterispänningen är felaktig.	1. Kontakta en auktoriserad återförsäljare för att få batterierna testade och byt ut dem vid behov.
8 blinkningar	1. Kontrollern är överhettad.	1. Fordonet fortsätter att gå, men med lägre kraft tills kontrollern kyls ned.
9 blinkningar	1. Motorn är överhettad eller också är batteriet nästan urladdat (fordonet kommer att växla till energisparläge).	1. Om det visas mer än en stapel på batterimätaren ska du stanna fordonet och låta motorn kylas av innan du använder fordonet på nytt. Ladda fordonet omedelbart om batterimätaren endast visar en stapel.
Av	1. Det har uppstått ett fel på kontrollern.	1. Kontakta en auktoriserad återförsäljare.

Schman



Elschema (Rev. A)

G004065

Anteckningar:



Toros allmänna produktgaranti

Två års begränsad garanti

Fel och produkter som omfattas

The Toro Company och dess dotterbolag Toro Warranty Company garanterar gemensamt, och i enlighet med ett avtal dem emellan, att din Toro-produkt ("produkten") är utan material- och tillverkningsfel i två år eller 1 500 arbetstimmar*, beroende på vilket som inträffar först. Om ett fel som omfattas av garantin föreligger, kommer vi att reparera produkten utan kostnad för dig. Detta omfattar feldiagnos, utförande av arbetet, reservdelar och transport. Denna garanti börjar gälla det datum då produkten levereras till den ursprungliga köparen i återförsäljarledet.

* Produkt som är utrustad med timmätare

Anvisningar för garantiservice

Du är ansvarig för att meddela produkt-distributören eller den auktoriserade återförsäljaren som du köpte produkten av så snart du tror att ett fel som omfattas av garantin föreligger.

Om du behöver hjälp med att hitta en produkt-distributör eller auktoriserad återförsäljare, eller om du har några frågor som rör dina rättigheter och skyldigheter beträffande garantin, kan du kontakta oss på:

Toro Commercial Products Service Department
Toro Warranty Company
8111 Lyndale Avenue South
Bloomington, MN 55420-1196, USA
952-888-8801 eller 800-982-2740
E-post: commercial.service@toro.com

Ägarens ansvar

Som ägare till produkten är du ansvarig för att utföra nödvändigt underhåll och nödvändiga justeringar som anges i bruksanvisningen. Om du inte utför nödvändigt underhåll och nödvändiga justeringar kan detta leda till att ett eventuellt garantianspråk inte godkänns.

Produkter och fel som inte omfattas

Alla produkt- eller funktionsfel som inträffar inom garantiperioden beror inte på material- eller tillverkningsfel. Denna uttryckliga garanti omfattar inte följande:

- Produktfel som orsakats av användning av andra reservdelar än Toros, eller av installation och användning av extra, modifierade, eller ej godkända tillbehör.
- Produktfel som orsakats av underlåtenhet att utföra nödvändigt underhåll och/eller nödvändiga justeringar.
- Produktfel som orsakats av felaktig, slarvig eller vårdslös användning av produkten.
- Delar som förbrukas genom användningen, förutom om dessa visar sig vara defekta. Exempel på delar som förbrukas, eller används upp, vid normal användning av produkten omfattar, men är inte begränsade till, knivar, cylindrar, underknivar, harvpinnar, tändstift, länkhjul, däck, filter, remmar samt vissa sprutkomponenter som membran, munstycken och backventiler m.m.

Andra länder än USA och Kanada

Kunder som har köpt Toro-produkter som exporterats från USA eller Kanada ska kontakta sin Toro-distributör (återförsäljare) för att få garantipolicyn för sitt eget land eller sin provins eller stat. Om du av någon anledning är missnöjd med din distributörs service eller har svårt att få garantiupplysningar kontaktar du Toro-importören. Om allt annat misslyckas kan du kontakta oss på Toro Warranty Company.

- Fel som orsakats av yttre påverkan. Yttre påverkan omfattar, men är inte begränsad till, väder, förvaringsomständigheter, förorening, användning av ej godkända kylvätskor, smörjmedel, tillsatser eller kemikalier m.m.
- Normalt slitage. Normalt slitage omfattar, men är inte begränsat till, skador på säten till följd av slitage eller nötning, slitage på målade ytor, repor på dekalerna eller fönster m.m.

Reservdelar

Reservdelar som planeras att bytas ut i förbindelse med nödvändigt underhåll omfattas endast av garantin under perioden fram till den planerade tidpunkten för utbytet av delen.

Delar som byts ut under denna garanti tillfaller Toro. Toro fattar det slutliga beslutet om huruvida en befintlig del eller enhet ska repareras eller bytas ut. Toro kan använda reservdelar som omarbetats på fabrik i stället för nya delar i fråga om vissa garantireparationer.

Allmänna villkor

Reparation av en auktoriserad Toro-distributör eller Toro-återförsäljare är den enda kompensation som du har rätt till under denna garanti.

Varken The Toro Company eller Toro Warranty Company är ansvariga för indirekta eller oförutsedda skador eller följdskador i samband med användningen av de Toro-produkter som omfattas av denna garanti. Detta inkluderar alla kostnader eller utgifter för att tillhandahålla ersättningsutrustning eller service under rimliga perioder med funktionsfel eller avsaknad av möjlighet att använda produkten medan reparationer som omfattas av garantin utförs. Med undantag för den emissionsgaranti som nämns nedan, och endast om denna är tillämplig, finns ingen annan uttrycklig garanti. Alla indirekta garantier i fråga om säljbarhet och användningslämplighet är begränsade till denna uttryckliga garantis varaktighet.

I vissa stater är det inte tillåtet att undanta oförutsedda skador eller följdskador, eller tidsbegränsa en indirekt garantis varaktighet, och i dessa fall är det möjligt att ovanstående undantag och begränsningar inte gäller.

Denna garanti ger dig specifika juridiska rättigheter, och du kan även ha andra rättigheter som varierar från stat till stat.

Anmärkning om motorgarantin: Emissionskontrollsystemet kan omfattas av en separat garanti som uppfyller de krav som fastställts av den amerikanska miljömyndigheten (Environmental Protection Agency, EPA) och/eller Kaliforniens luftskyddsmyndighet (California Air Resources Board, CARB). Tidsbegränsningarna som anges ovan är inte tillämpliga i fråga om garantin för emissionskontrollsystemet. Se garantiförklaringen om motoremissionskontroll som finns i bruksanvisningen eller i motortillverkarens dokumentation för ytterligare information.