

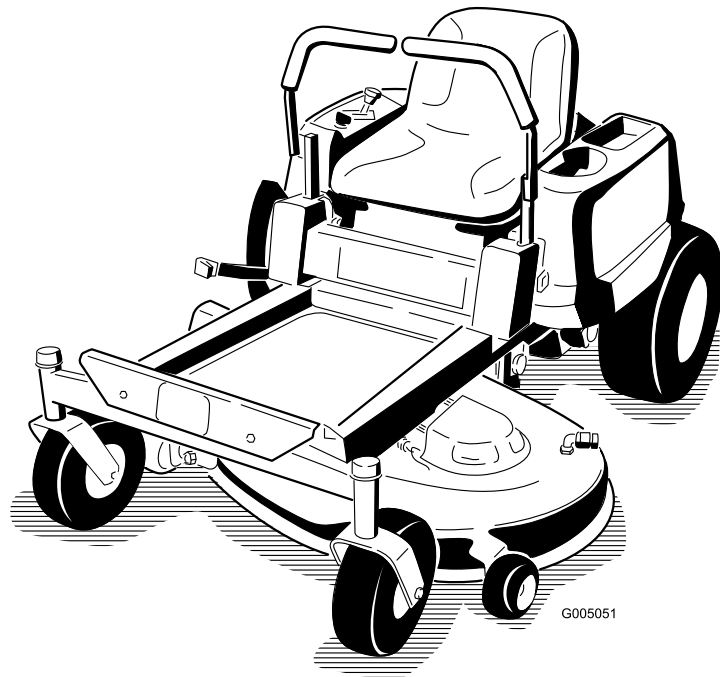


Count on it.

Betjeningsvejledning

TimeCutter® Z4200-plæneklipper

Modelnr. 74380—Serienr. 270000001 og derover



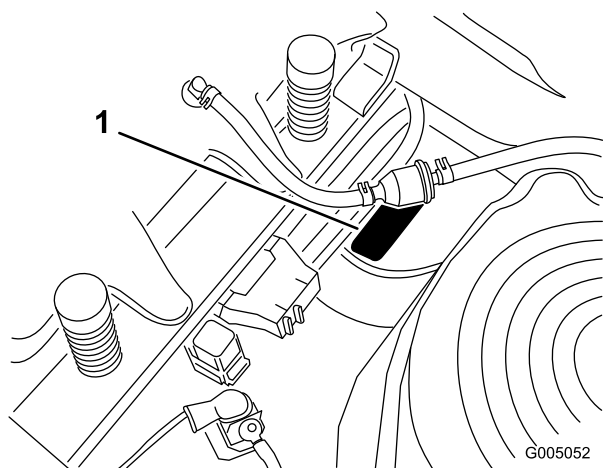
G005051

Indledning

Læs disse oplysninger omhyggeligt, så du kan lære at betjene og vedligeholde produktet korrekt samt undgå person- og produktskade. Det er dit ansvar at betjene produktet korrekt og sikkert.

Du kan kontakte Toro direkte på www.Toro.com for at få oplysninger om produkter og tilbehør, hjælp til at finde en forhandler og for at registrere dit produkt.

Når du har brug for service, ægte Toro-dele eller yderligere oplysninger, bedes du kontakte en autoriseret serviceforhandler eller Toros kundeservice samt have produktets model- og serienummer parat. Figur 1 angiver, hvor model- og serienummeret er placeret på produktet. Skriv numrene, hvor der er gjort plads til dette.



Figur 1
Under sædet

1. Model- og serienummerplade

Skriv produktets model- og serienummer på linjerne herunder.

Modelnr. _____
Serienr. _____

Denne vejledning angiver mulige farer og indeholder sikkerhedsoplysninger, der er markeret med advarselssymbolet (Figur 2), som angiver en farekilde, der muligvis kan medføre alvorlig personskade eller død, hvis du ikke følger de anbefalede forholdsregler.



Figur 2

1. Advarselssymbol.

Denne betjeningsvejledning bruger yderligere to ord til at fremhæve oplysninger. **Vigtigt** henleder opmærksomheden på særlige mekaniske oplysninger, og **Bemærk** angiver generel information, som det er værd at lægge særligt mærke til.

Indhold

Indledning.....	2
Sikkerhed	3
Gode råd om sikker kørsel på traktorer med rotorplæneklippere	3
Sikker betjeningspraksis	3
Sikker kørsel på Toro-plæneklippere.....	5
Lydtryk	5
Lydeffekt.....	6
Vibration.....	6
Hældningsoversigt.....	7
Sikkerheds- og instruktionsmærkater	8
Produktoversigt.....	11
Betjeningsanordninger	12
Betjening.....	13
Sæt sikkerheden i højsædet.....	13
Anbefalet brændstof.....	13
Kontrol af motoroliestanden	15
Start af motoren	15
Betjening af skæreknivene.....	16
Standstning af motoren.....	16
Sikkerhedslåsesystem.....	17
Kørsel fremad og bakning.....	17
Standstning af maskinen	18
Justering af klippehøjden	18
Indstilling af sædet.....	18
Justering af bevægelsehåndtagene	19
Manuel skubning af plæneklipperen	19
Sideudblæsning.....	20
Montering og afmontering af udblæsningsdækslet	20
Tip vedrørende betjening.....	21
Vedligeholdelse	22
Skema over anbefalet vedligeholdelse	22
Tiltag forud for vedligeholdelse	23
Hævning af sædet	23
Adgang til batteriet	23
Smøring	23
Indfedtning af lejerne	23

Motorvedligeholdelse.....	24
Eftersyn af luftfilteret	24
Serviceeftersyn af motorolien	24
Serviceeftersyn af tændrøret	26
Rengøring af blæserhuset.....	27
Vedligeholdelse af brændstofsytstem.....	27
Udskiftning af brændstoffilteret	27
Vedligeholdelse af elektrisk system.....	28
Opladning af batteriet.....	28
Serviceeftersyn af sikringerne	29
Vedligeholdelse af drivsystem	30
Kontrol af dæktrykket.....	30
Vedligeholdelse af plæneklipperen	30
Serviceeftersyn af skæreknivene.....	30
Tværgående nivellering af plæneklipper	32
Justering af den langsgående knivhældning.....	33
Afmontning af plæneklipperen.....	34
Vedligeholdelse af plæneklipperremmen	34
Montering af plæneklipperen	35
Udskiftning af græsdeflektoren	35
Rengøring	36
Vask af plæneklipperens underside	36
Opbevaring.....	37
Rengøring og opbevaring.....	37
Fejlfinding.....	39
Diagrammer.....	41

Sikkerhed

Gode råd om sikker kørsel på traktorer med rotorplæneklippere

Denne traktor opfylder som minimum de europæiske standarder, der er gældende på produktionstidspunktet. Hvis brugeren eller ejeren anvender traktoren forkert eller ikke vedligeholder den korrekt, kan det imidlertid medføre personskade. For at nedsætte risikoen for personskade skal operatøren følge sikkerhedsforskrifterne og altid være opmærksom på advarselssymbolerne, der betyder FORSIGTIG, ADVARSEL eller FARE – ”personlige sikkerhedsanvisninger”. Hvis forskrifterne ikke overholdes, kan det medføre personskade eller død.

Sikker betjeningspraksis

Følgende forskrifter stammer fra EN-standarden EN 836:1997.

Dette produkt kan afskære hænder og fødder samt udslynge genstande. Følg altid sikkerhedsforskrifterne for at undgå alvorlig personskade eller død.

Uddannelse

- Læs anvisningerne omhyggeligt. Lær betjeningsanordningerne og udstyrets korrekte brug at kende.
- Lad aldrig børn eller andre personer, der ikke kender denne vejledning, bruge plæneklipperen. Der kan være nationale bestemmelser, der sætter grænser for brugerens alder.
- Klip aldrig græs, når der er mennesker, især børn, eller husdyr i nærheden.
- Husk, at operatøren eller brugeren er ansvarlig for ulykker eller farer, der måtte ramme andre mennesker eller deres ejendom.
- Tag ikke passagerer med.
- Alle førere bør søge at få professionel og praktisk vejledning. En sådan vejledning skal understrege:
 - behovet for omtanke og koncentration, når der arbejdes med plænetraktorer;
 - herredømmet over en plænetraktor, der glider på en bakkeskråning, kan ikke genvindes ved at bruge bremsen. Hovedårsagerne til mistet herredømme er:
 - ◇ utilstrækkeligt hjulgreb;
 - ◇ for hurtig kørsel;

- ◇ utilstrækkelig opbremsning;
- ◇ maskintypen er uegnet til formålet;
- ◇ manglende kendskab til jordforholdenes betydning, især skråninger;
- ◇ forkert bugsering og lastfordeling.

Forberedelser

- Bær altid svært fodtøj og lange benklæder, når du klipper græs. Betjen ikke udstyret, når du går med bare fødder eller med åbne sandaler.
- Undersøg nøje området, hvor udstyret skal anvendes, og fjern alle genstande, som kan blive slynget ud af maskinen.
- Advarsel – Brændstof er meget brandfarligt.
 - Opbevar brændstof i beholdere, der er specielt konstrueret til formålet.
 - Fyld kun brændstof på udendørs, og ryg aldrig under påfyldningen.
 - Fyld brændstof på, før du starter motoren. Fjern aldrig dækslet til brændstoftanken, og fyld aldrig brændstof på, mens motoren kører eller er varm.
 - Hvis du spilder brændstof, skal du ikke forsøge at starte motoren, men flytte maskinen væk fra det sted, hvor brændstoffet er spildt. Foretag dig ikke noget, der kan antænde brændstoffet, før dampene er spredt.
 - Sæt alle dæksler til brændstoftanke og beholdere forsvarligt på igen.
- Udskift defekte lydpotter.
- Før brug skal du altid se efter, om knivene, knivboltene og skæreknivenheden er slidte eller beskadigede. Udskift slidte eller beskadigede knive og bolte sætvis for at bevare afbalanceringen.
- På maskiner med mange knive skal du være meget forsigtig, da én knivs rotation kan få andre knive til at rotere.

Betjening

- Vær agtpågivende, sænk farten, og pas på under drejninger. Orienter dig bagud og til siden, før du skifter retning.
- Betjen ikke motoren i et indelukket område, hvor der kan samle sig farlige kuliltedampe.
- Klip kun græs i dagslys eller i godt, kunstigt lys.
- Før du forsøger at starte motoren, skal du udkoble alle koblinger til fastspændte knivanordninger og sætte traktoren i frigear.
- Brug aldrig maskinen på skråninger med større hældning end 15 grader.

- Husk, at der ikke findes sikre skråninger. Kørsel på græsskråninger kræver særlig opmærksomhed. For at forhindre, at maskinen vælter, skal følgende forholdsregler overholdes:
 - undgå pludselig standsning eller start, når der køres op og ned ad skråninger;
 - kør langsomt på skråninger samt i skarpe sving,
 - vær opmærksom på små forhøjninger og huller samt andre skjulte farer;
- Vær forsigtig når du trækker last.
 - Brug kun godkendte bugseringspunkter på trækstangen.
 - Begræns læs til typer, som du har fuld sikkerhedsmæssig kontrol over.
 - Drej ikke skarpt. Vær forsigtig, når du bakker.
- Hold øje med trafikken, når du krydser eller kører i nærheden af veje.
- Stop skæreknivenes rotation, før du krydser andre overflader end græs.
- Når du bruger påmonterede redskaber, må du aldrig rette udkast af materiale mod omkringstående eller tillade nogen at komme nær maskinen, mens den kører.
- Brug aldrig plæneklipperen med beskadigede skjolde eller uden sikkerhedsanordninger korrekt påmonteret.
- Lav ikke om på motorens regulatorindstillinger, og kørsel ved for høj hastighed. Brug af motoren med for høje omdrejningstal kan øge risikoen for personskaade.
- Før du forlader førersædet:
 - udkobl kraftudtaget, og sænk redskaberne;
 - skift til frigear, og aktiver parkeringsbremsen;
 - stop motoren, og fjern nøglen.
- Sørg for, at drevet til redskaber er udkoblet, stands motoren, og tag tændrørskablet/-erne af, eller fjern tændingsnøglen,
 - før du fjerner tilstopninger eller rens en tilstoppet udblæsning;
 - før du efterser, rengør eller arbejder på plæneklipperen;
 - efter at du har ramt et fremmedlegeme. Efterser plæneklipperen for skader, og foretag de nødvendige reparationer, før du starter og bruger maskinen igen;
 - hvis maskinen begynder at ryste unormalt (undersøg årsagen med det samme).

- Sørg for at udkoble drevet til redskaberne, når du transporterer maskinen fra et sted til et andet, eller når den ikke anvendes.
- Stop motoren, og udkobl drevet til redskaberne,
 - før du fylder brændstof på;
 - før græsfanget fjernes;
 - før du foretager højdejusteringer, medmindre justeringen kan foretages fra førersædet;
- Du skal nedsætte motorens omdrejningstal, når motoren er ved at standse, og hvis motoren er udstyret med en brændstofafbryderventil, skal du lukke for brændstofføforslen, når du er færdig med at slå græs.

Vedligeholdelse og opbevaring

- Hold alle møtrikker, bolte og skruer tilspændte for at sikre, at udstyret er i sikker driftsmæssig stand.
- Opbevar aldrig udstyret med brændstof i tanken inde i en bygning, hvor dampe kan komme i kontakt med åben ild eller gnister.
- Lad motoren køle af, før du opbevarer maskinen på et lukket sted.
- Mindsk brandfaren ved at holde motoren, lyd-potten, batterirummet og brændstofopbevaringsområdet fri for græs, blade eller for meget fedt.
- Efterse jævnligt græsfanget for slid eller skader.
- Udskift slidte eller beskadigede dele af hensyn til sikkerheden.
- Hvis brændstofftanken skal tømmes, skal dette foregå udendørs.
- Når maskinen parkeres, sættes i garage eller efterlades uden opsyn, skal klippeenhederne sænkes.

Sikker kørsel på Toro-plæneklippere

Nedenstående liste indeholder oplysninger om sikkerhed specifikt i forbindelse med Toro-produkter eller andre sikkerhedsoplysninger, som du skal kende, og som ikke er indeholdt i CEN-standarden.

- Motorudstødningen indeholder kulilte, som er en lugtfri, dødbringende gift. Lad ikke motoren køre indendørs eller på et lukket område.
- Hold hænder, fødder, hår og løsthængende tøj væk fra udstyrets udblæsningsområde, plæneklipperens underside og alle bevægelige dele, mens motoren kører.
- Berør ikke udstyr eller påmonterede dele, der kan være varme efter drift. Lad dem køle af, før du begynder at vedligeholde, justere eller servicere dem.

- Batterisyre er giftig og kan give forbrændinger. Undgå kontakt med huden, øjnene og tøjet. Beskyt ansigt, øjne og tøj, når du arbejder med et batteri.
- Batterigasserne kan eksplodere. Hold cigaretter, gnister og flammer væk fra batteriet.
- Brug kun originale Toro-reservedele for at sikre, at originalstandarderne opretholdes.
- Brug kun Toro-godkendte redskaber.

Betjening på skråninger

- Brug aldrig maskinen på skråninger med en større hældning end 15 grader.
- Klip ikke i nærheden af bratte afsatser, grøfter, stejle skrænter eller vand. Hjul, der kører ud over kanter, kan forårsage, at maskinen vælter, hvilket kan medføre alvorlige kvæstelser, død eller drukning.
- Brug aldrig maskinen på skråninger, når græsset er vådt. Kørsel i glat føre mindsker traktionen og kan forårsage udskridning og mistet herredømme.
- Foretag ikke pludselige drejninger eller hurtige ændringer af hastigheden.
- Anvend en håndplæneklipper og/eller en græstrimmer tæt på bratte afsatser, grøfter og lignende og i nærheden af vand.
- Sænk hastigheden, og vær yderst forsigtig på skråninger.
- Fjern eller marker forhindreninger som sten, grene osv. i klippeområdet. Højt græs kan skjule forhindreninger.
- Hold øje med grøfter, huller, sten, hulninger og stigninger i terrænet, som ændrer driftsvinklen, da ujævnt terræn kan få maskinen til at vælte.
- Undgå at starte pludseligt, når du klipper op ad bakke, da plæneklipperen kan vælte bagover.
- Vær opmærksom på, at traktionen kan mistes under kørsel ned ad bakke. Vægtoverførslen til forhjulene kan forårsage, at kørselshjulene skrider ud og forårsager mistet bremse- og styrekontrol.
- Undgå altid at starte eller stoppe pludseligt på en skråning. Hvis dækkene mister traktion, skal du udkoble knivene og køre langsomt væk fra bakken.
- Følg producentens anbefalinger om hjulvægte eller modvægte for at forbedre stabiliteten.
- Vær yderst forsigtig med græsfang eller andet udstyr. Disse kan ændre maskinens stabilitet og forårsage mistet herredømme.

Lydtryk

Denne maskine har et ækvivalent, kontinuerligt A-vægtet lydtryk ved operatørens øre på 89 dBA, baseret på

målinger af identiske maskiner i henhold til normerne EN 11094 og EN 836.

Lydeffekt

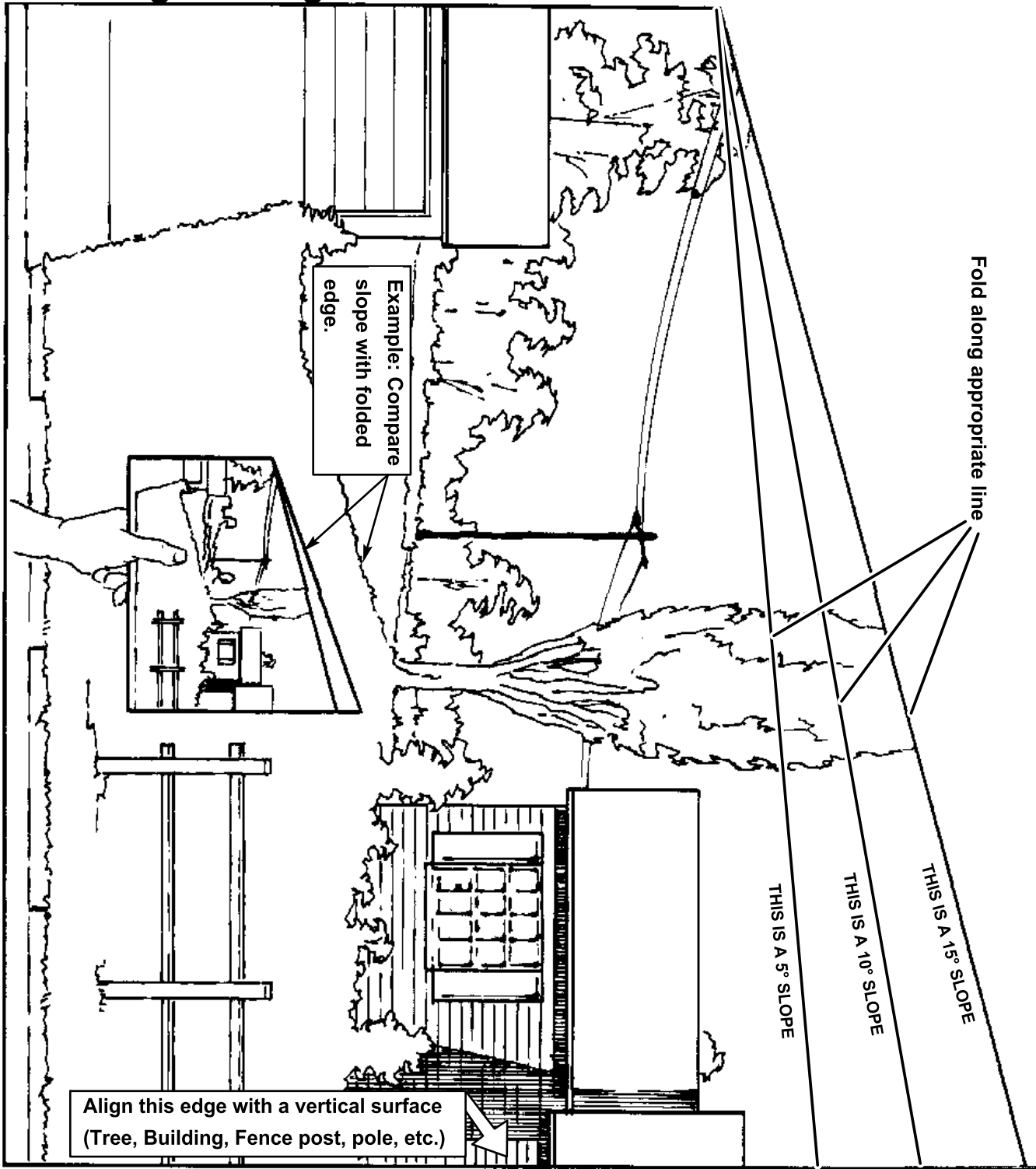
Maskinen har et ækvivalent, kontinuert A-vægtet lydeffektniveau ved operatørens øre på 100 dBA baseret på målinger af identiske maskiner i henhold til standarden EN 11094.

Vibration

Maskinen har et ækvivalent, kontinuert A-vægtet vibrationsniveau for hænder/arme på 4,43 m/s² baseret på målinger af identiske maskiner i henhold til standarden EN 1033.

Maskinen har et ækvivalent, kontinuert A-vægtet vibrationsniveau for hele kroppen på 0,63 m/s² baseret på målinger af identiske maskiner i henhold til standarden EN 1032.

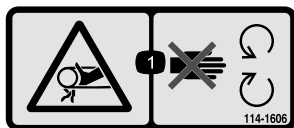
Hældningsoversigt



Sikkerheds- og instruktionsmærkater



Sikkerheds- og instruktionsmærkaterne kan nemt ses af operatøren og er placeret tæt på potentielle risikoområder. Beskadigede eller bortkomne mærkater skal udskiftes.



114-1606

1. Fare for at blive viklet ind i remmen – hold alle afskærmninger på plads.



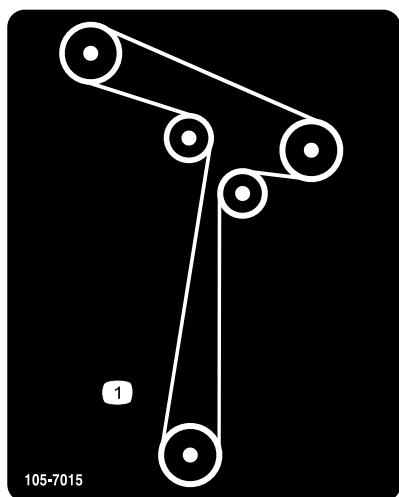
93-7009

1. Advarsel – plæneklipperen må ikke betjenes med græsdeflektoren oppe eller taget af. Lad græsdeflektoren blive på plads.
2. Fare for skæring/amputation af hænder eller fødder med plæneklipperens kniv – hold afstand til bevægelige dele.

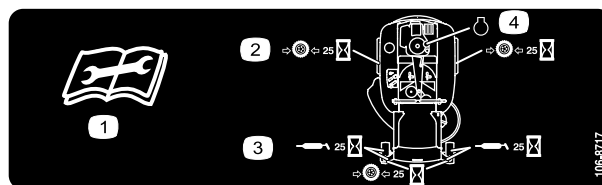


Producentens mærke

1. Indikerer, at kniven er identificeret som en reservedel fra producenten af originalmaskinen.

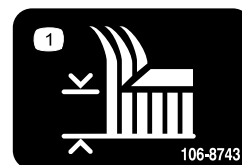


105-7015



106-8717

1. Læs instruktionerne, før der foretages servicering eller vedligeholdelse.
2. Kontroller dæktrykket for hver 25 driftstimer.
3. Smør for hver 25 driftstimer.
4. Motor



106-8743

1. Klippehøjde



110-6691

1. Fare for udslyngede genstande – hold sikker afstand til maskinen.
2. Fare for udslyngede genstande fra plæneklipperen – plæneklipperen må ikke betjenes, uden at deflektoren eller græsopsamlersystemet er monteret.
3. Skæring/amputation af hænder eller fødder – hold afstand til bevægelige dele.



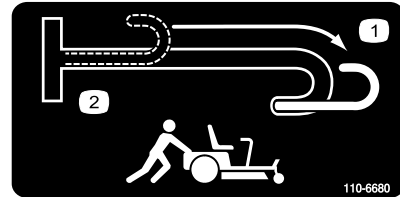
110-6824

1. Klippehøjde



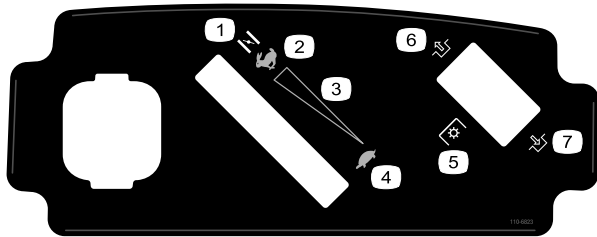
112-9751

- | | |
|---------------------|------------|
| 1. Parkeringsbremse | 4. Neutral |
| 2. Hurtig | 5. Bakgear |
| 3. Langsom | |



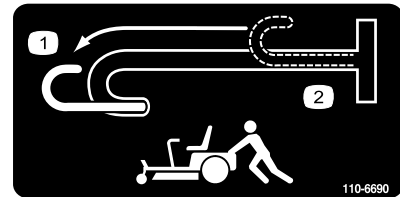
110-6680

1. Omløbshåndtag, indkoblet
2. Omløbshåndtag, udkoblet



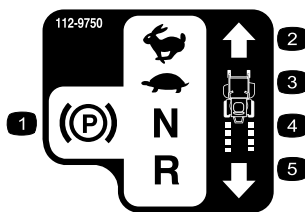
110-6823

- | | |
|---------------------------------------|---|
| 1. Choker | 5. Kraftudtag, kontakt til regulering af skæreknive på nogle modeller |
| 2. Hurtig | 6. Deaktiveret |
| 3. Kontinuerlig, variabel indstilling | 7. Aktiveret |
| 4. Langsom | |



110-6690

1. Omløbshåndtag, indkoblet
2. Omløbshåndtag, udkoblet



112-9750

- | | |
|---------------------|------------|
| 1. Parkeringsbremse | 4. Neutral |
| 2. Hurtig | 5. Bakgear |
| 3. Langsom | |



Batterisymboler

Nogle af eller alle disse symboler findes på batteriet.

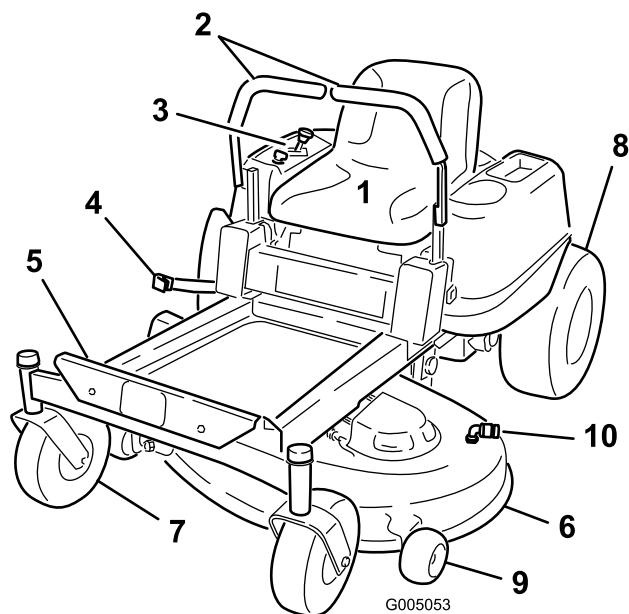
- | | |
|---|---|
| 1. Eksplosionsfare | 6. Hold omkringstående på sikker afstand af batteriet. |
| 2. Ingen ild, åben ild eller rygning. | 7. Bær beskyttelsesbriller; eksplosive gasser kan forårsage blindhed og andre personskader. |
| 3. Kaustisk væske/fare for kemisk forbrænding | 8. Batterisyre kan forårsage blindhed og alvorlige forbrændinger. |
| 4. Bær beskyttelsesbriller | 9. Skyl omgående øjnene med vand, og søg hurtigt læge. |
| 5. Læs <i>Betjeningsvejledningen.</i> | 10. Indeholder bly; må ikke kasseres. |



110-6825

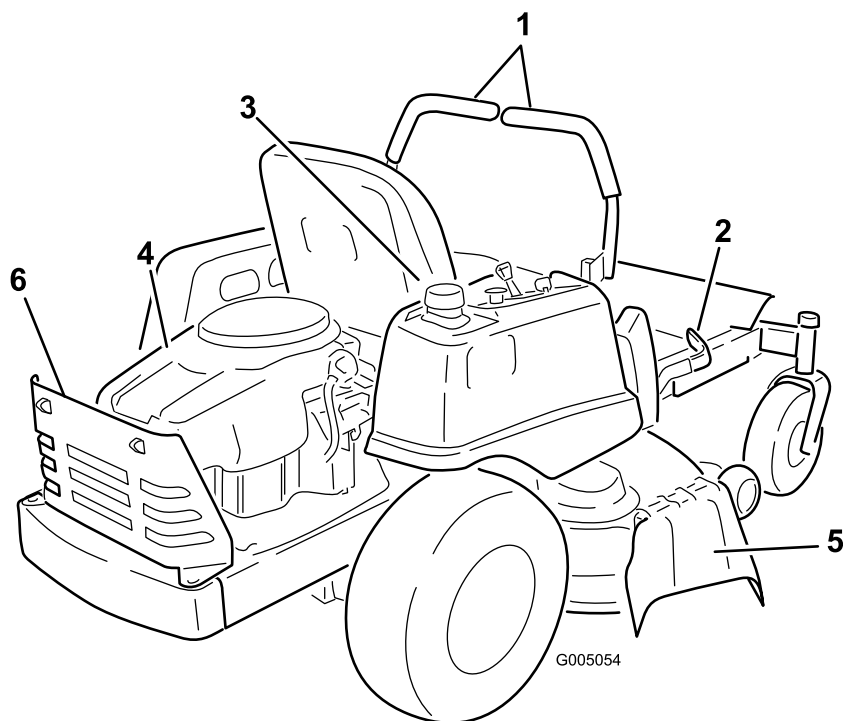
1. Advarsel – læs *betjeningsvejledningen*.
2. Advarsel – Læs instruktionerne, før der foretages servicering eller vedligeholdelse. Flyt bevægelseshåndtagene til parkeringspositionen (bremset), fjern nøglen fra tændingen, og tag tændrørskablet af.
3. Fare for skæring/amputation, skærekniv. Fare for indvikling, rem – åbn eller fjern ikke sikkerhedsafskærmningerne, mens motoren kører.
4. Fare for vipning – klip ikke græs op og ned ad skrånninger, klip kun græs på tværs af skrånninger med en hældning på under 15 grader, undgå bratte og skarpe drejninger på skrånninger.
5. Fare for mistet traktion/herredømme, skånninger – mistet traktion/herredømme på en skrånning, udkobl kontakt til regulering af skæreknive (kraftudtaget), fortsæt langsomt ned ad bakken.
6. Fare for knusning/amputering for omkringstående, bakning. Fare for knusning/amputering for omkringstående – undlad at transportere passagerer, kig bagud og nedad ved bakning.
7. Fare for udslyngede genstande – hold omkringstående på sikker afstand af maskinen, fjern snavs og fremmedlegemer, før du betjener maskinen, behold græsdeflektoren på plads.

Produktoversigt



Figur 3

- | | | | |
|---------------------|-----------------------|-------------------------|------------------|
| 1. Førersæde | 4. Klippehøjdehandtag | 7. Forstyrejul | 10. Vaskefitting |
| 2. Bevægelsehandtag | 5. Fodstøtte | 8. Bagdrivhjul | |
| 3. Kontrolpanel | 6. Plæneklipperskjold | 9. Antiskalperingsrulle | |

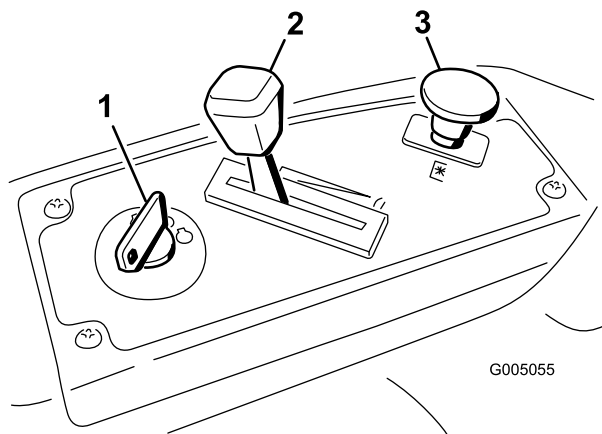


Figur 4

- | | | |
|-----------------------|-----------------|---------------------|
| 1. Bevægelsehandtag | 3. Benzindæksel | 5. Deflektor |
| 2. Klippehøjdehandtag | 4. Motor | 6. Motorafskærmning |

Betjeningsanordninger

Før du starter motoren og anvender maskinen, er det vigtigt, at du er fortrolig med alle de betjeningsanordninger, der er vist på Figur 3, Figur 4, og Figur 5.



Figur 5
Kontrolpanel

- | | |
|--------------------|--|
| 1. Tændingskontakt | 3. Kontakt til regulering af skæreknive (kraftudtag) |
| 2. Gas/choker | |

Tændingskontakt

Tændingen har tre positioner, Fra, Kør og Start. Nøglen kan drejes til start, hvorefter den går tilbage til kør, når den slippes. Når nøglen drejes til fra-positionen, standser motoren, men fjern altid nøglen, når du forlader maskinen for at forhindre, at nogen kommer til at starte motoren ved et uheld (Figur 5).

Gashåndtag/choker

Gashåndtaget og chokeren er kombineret til ét håndtag. Gashåndtaget regulerer motorhastigheden og har en trinløs regulerbar indstilling fra langsom til hurtig. Aktiver chokeren ved at flytte håndtaget forbi hurtigindstillingen, indtil det ikke kan komme længere (Figur 5).

Kontakt til regulering af skæreknive (kraftudtag)

Kontakten til regulering af skæreknive, der er markeret med et kraftudtagssymbol, indkobler og udkobler strømmen til skæreknivene (Figur 5).

Bevægelseshåndtag og parkeringsbremse

Bevægelseshåndtagene er hastighedsfølsomme regulatorer for uafhængige hjulmotorer. Når et håndtag flyttes frem eller tilbage, drejer hjulet på den samme side forlæns eller baglæns. Hjulhastigheden er proportional med den afstand, som håndtaget flytter sig over. Når bevægelseshåndtagene flyttes udad fra midterpositionen, aktiveres parkeringsbremsen, og føreren får mulighed for at forlade maskinen (Figur 13). Sæt altid bevægelseshåndtagene i parkeringsposition, når du standser maskinen eller efterlader den uden opsyn.

Klippehøjdehandtag

Klippehøjdehandtaget giver føreren mulighed for at sænke og hæve klippeskjoldet fra siddende position. Når håndtaget flyttes op, mod føreren, hæves klippeskjoldet fra jorden, og når håndtaget flyttes ned, væk fra føreren, sænkes skjoldet mod jorden. Juster kun klippehøjden, når maskinen ikke er i bevægelse (Figur 14).

Betjening

Bemærk: Maskinens venstre og højre side er som set fra den normale betjeningsposition.

Sæt sikkerheden i højsædet

Læs alle sikkerhedsforskrifterne nøje, og gør dig bekendt med de symboler, der findes i afsnittet om sikkerhed. Disse oplysninger kan hjælpe dig, din familie, husdyr og personer, der befinder sig i nærheden, med at undgå at komme til skade.

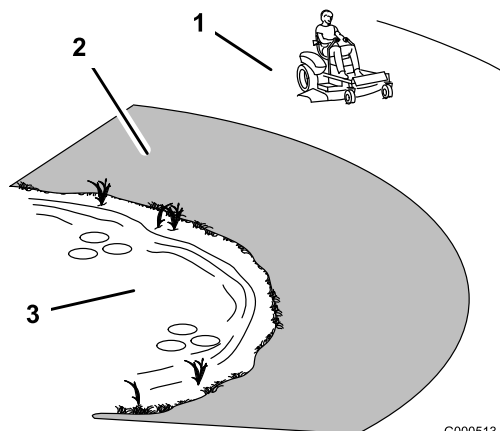


Klipning af vådt græs eller stejle skråninger kan forårsage udskridning og mistet herredømme over maskinen.

Hjul, der kører ud over kanter, kan forårsage, at maskinen vælter, hvilket kan medføre alvorlige kvæstelser, død eller drukning.

Følg disse retningslinjer for at undgå at miste herredømmet og risikere at vælte:

- Klip ikke i nærheden af stejle skråninger eller vand.
- Brug aldrig maskinen på skråninger med en større hældning end 15 grader.
- Sænk hastigheden, og vær yderst forsigtig på skråninger.
- Undgå pludselige drejninger og hurtige ændringer af hastigheden.



Figur 6

1. Sikker område – anvend TimeCutteren her
2. Anvend en håndplæneklipper og/eller en græstrimmer tæt på stejle skråninger og vand.
3. Vand

Anbefalet brændstof

Brug **blyfri** almindelig bilbenzin (mindst 87 oktan). Blyholdig almindelig benzin kan anvendes, hvis blyfri almindelig benzin ikke fås.

Vigtigt: Der må aldrig anvendes metanol, benzin indeholdende metanol eller gasohol, der indeholder mere end 10 % ethanol, da dette kan beskadige motorens brændstofsysteem. Bland ikke olie i benzinen.



Under visse forhold er benzin meget brandfarlig og yderst eksplosiv. En brand eller eksplosion forårsaget af benzin kan give dig eller andre forbrændinger samt medføre tingsskade.

- Fyld tanken udendørs i et åbent område, når motoren er kold. Tør eventuel spildt benzin op.
- Fyld aldrig brændstoftanken op inde i en lukket anhænger.
- Fyld ikke brændstoftanken helt op. Fyld benzin på brændstoftanken, indtil tanken er fyldt. Tankens hals må dog ikke fyldes med benzin. Denne tomme plads giver benzinen i brændstoftanken plads til at udvide sig.
- Ryg aldrig, når du håndterer benzin, og hold dig på afstand af åben ild eller steder, hvor benzindampe kan antændes af en gnist.
- Opbevar benzin i en godkendt beholder og utilgængeligt for børn. Køb aldrig benzin til mere end 30 dages forbrug.
- Betjen ikke maskinen medmindre hele udstødningssystemet er på plads og i god driftsmæssig stand.



Under visse omstændigheder kan der under påfyldning af brændstof udvikle sig statisk elektricitet, der kan antænde benzindampene. En brand eller eksplosion forårsaget af benzin kan give dig eller andre forbrændinger samt medføre tingsskade.

- Anbring altid benzindunke på jorden et stykke fra køretøjet, før påfyldning påbegyndes.
- Fyld ikke benzindunke inde i et køretøj eller på en lastbil eller anhænger, da indvendige tæpper eller plastikforinger i lastbiler kan isolere dunken og forsinke tabet af eventuel statisk elektricitet.
- Når det er praktisk muligt, skal benzindrevet udstyr fjernes fra lastbilen eller anhængerens og fyldes op igen, mens hjulene står på jorden.
- Hvis dette ikke er muligt, skal påfyldningen af udstyret finde sted på en lastbil eller anhænger med en løs dunk i stedet for direkte fra benzinstanderen.
- Hvis det er nødvendigt at benytte benzinstanderen, skal spidsen af slangen hele tiden være i kontakt med kanten af åbningen i brændstoftanken eller -dunken, indtil påfyldningen er afsluttet.



Benzin er farligt eller dødbringende, hvis det indtages. Længere tids udsættelse for dampe kan forårsage alvorlige skader og sygdomme.

- Undgå længere tids indånding af dampe.
- Hold ansigtet væk fra spidsen af slangen og brændstoftanken eller stabilisatoråbningen.
- Undgå at få benzin i øjnene eller på huden.

Brug af brændstofstabilisator

Brug af brændstofstabilisator i traktoren giver følgende fordele:

- Holder benzinen frisk ved opbevaring i 30 dage eller derunder. Ved længere tids opbevaring anbefales det, at brændstoftanken tømmes.

- Renser motoren, når den kører.
- Forhindrer opbygning af gummiagtige lakaflejringer i brændstofsyste­met, som medfører startvanskeligheder.

Tilsæt benzinen den korrekte mængde brændstofstabilisator.

Bemærk: Brændstofstabilisator er mest effektiv, når den blandes med frisk benzin. Brug altid brændstofstabilisator for at minimere risikoen for lakaflejringer i brændstofsyste­met.

Benzin/alkoholblandinger

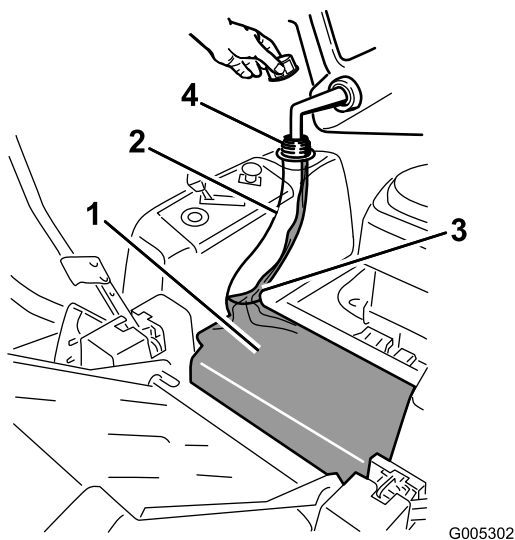
Gasohol (op til 10 % ethylalkohol, 90 % blyfri benzin pr. volumen) er godkendt som brændstof af motorfabrikanten. Andre benzin/alkoholblandinger er ikke godkendt.

Benzin/æterblandinger

Methyl-tertiær-butylether (MTBE) og blyfri benzinblandinger (op til maks. 15 % MTBE pr. volumen) er godkendt som brændstof af motorfabrikanten. Andre benzin/æterblandinger er ikke godkendt.

Opfyldning af brændstoftanken

1. Sluk for motoren, og sæt bevægelseshåndtagene i parkeringsposition. Hæv sædet, så brændstoftanken er synlig under brændstofpåfyldning.
2. Rengør området omkring brændstofdækslet, og afmonter dækslet.
3. Fyld blyfri almindelig benzin på brændstoftanken, indtil tanken er fyldt. Tankens hals må dog ikke fyldes med brændstof (Figur 7). Det giver benzinen i brændstoftanken plads til at udvide sig. Fyld ikke brændstoftanken helt op.
4. Skru brændstofdækslet godt fast. Tør eventuel spildt benzin op.



Figur 7

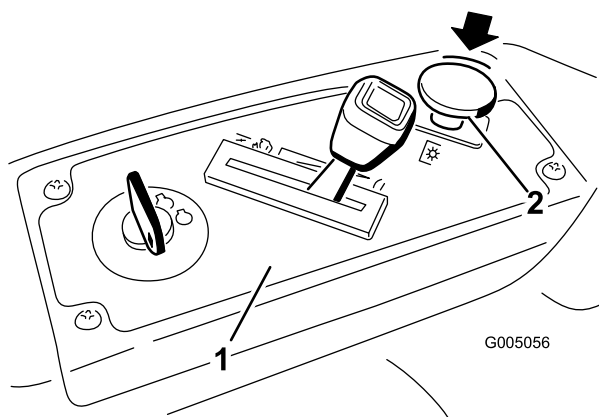
- | | |
|--------------------------|---------------------------------|
| 1. Brændstoftank | 3. Påfyld til cirka dette punkt |
| 2. Brændstoftankens hals | 4. Brændstoftankens åbning |

Kontrol af motoroliestanden

Før du starter motoren og bruger maskinen, skal du kontrollere oliestanden i motorens krumtaphus. Se afsnittet Kontrol af oliestanden under Motorvedligeholdelse, side 24.

Start af motoren

1. Sid i sædet, og flyt bevægelseshåndtagene udad til parkeringsposition.
2. Udkobl skæreknavene ved at flytte kontakten til regulering af skæreknive til positionen Fra (Figur 8).

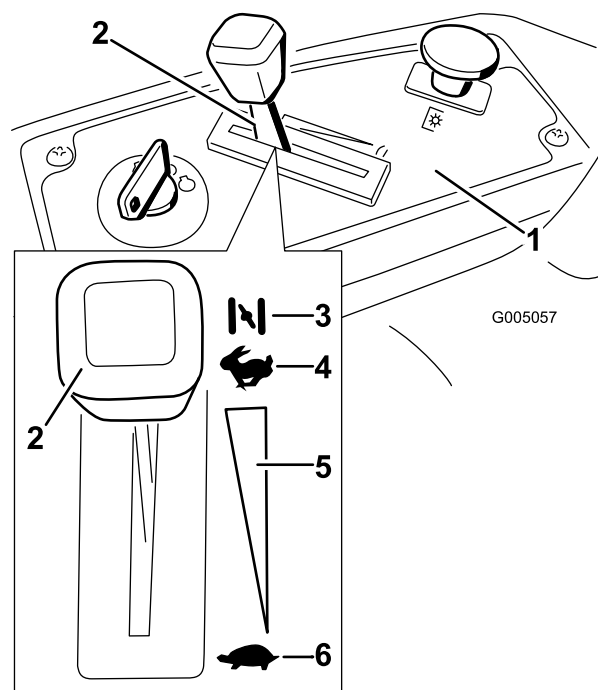


Figur 8

- | | |
|-----------------|---|
| 1. Kontrolpanel | 2. Kontakt til regulering af skæreknive – Fra |
|-----------------|---|

3. Flyt gashåndtaget til Choker, før du starter en kold motor (Figur 10).

Bemærk: En varm eller brændvarm motor kræver muligvis ikke, at chokeren bruges.

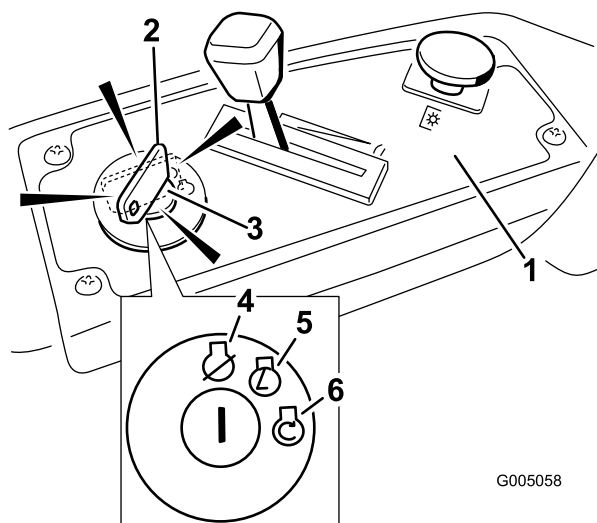


Figur 9

- | | |
|---------------------------------------|---------------------------------------|
| 1. Kontrolpanel | 4. Hurtig |
| 2. Gashåndtag/choker – chokerposition | 5. Kontinuerlig, variabel indstilling |
| 3. Choker | 6. Langsom |

4. Drej tændingsnøglen til Start for at aktivere starteren. Slip nøglen, når motoren starter (Figur 10).

Vigtigt: Aktiver ikke starteren i mere end 10 sekunder ad gangen. Hvis motoren ikke starter, skal du lade den køle af i 60 sekunder mellem startforsøgene. Følges disse instruktioner ikke, kan startermotoren brænde sammen.



Figur 10

- | | |
|----------------------------------|----------|
| 1. Kontrolpanel | 4. Fra |
| 2. Tændingsnøgle – Køreposition | 5. Kør |
| 3. Tændingsnøgle – Startposition | 6. Start |

- Når motoren starter, skal du langsomt flytte gashåndtaget til Hurtig (Figur 10). Hvis motoren sætter ud eller er langsom til at starte, skal du flytte gashåndtaget tilbage til indstillingen Choker i nogle få sekunder. Flyt derefter gashåndtaget til den ønskede indstilling. Gentag dette efter behov.

Betjening af skæreknivene

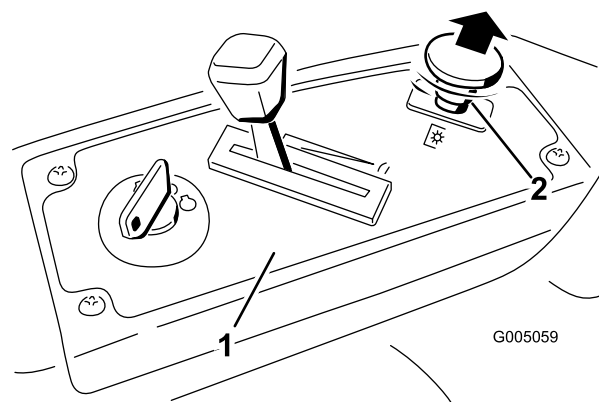
Kontakten til regulering af skæreknive, repræsenteret af et kraftudtagssymbol, indkobler og udkobler strøm til skæreknivene. Kontakten regulerer strømmen til påmonterede redskaber, der tilføres strøm fra motoren, herunder plæneklipperskjoldet og skæreknivene.

Indkobling af skæreknivene

- Mindsk trykket på bevægelseshåndtagene, og sæt maskinen i frigear.
- Flyt gashåndtaget til positionen Hurtig.

Bemærk: Indkobl altid skæreknivene med gashåndtaget i positionen Hurtig.

- Træk kontakten til regulering af skæreknive ud til positionen Til for at indkoble skæreknivene (Figur 11).

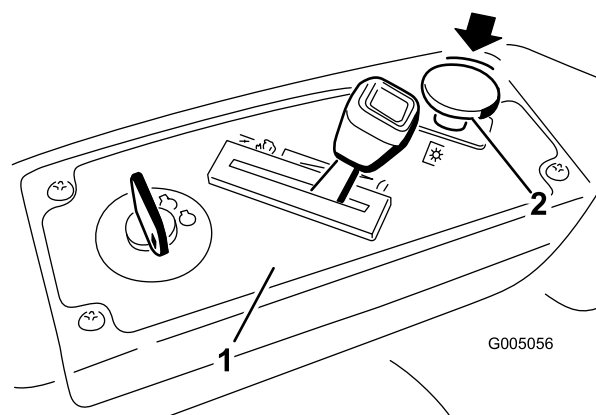


Figur 11

- | | |
|-----------------|---|
| 1. Kontrolpanel | 2. Kontakt til regulering af skæreknive – Til |
|-----------------|---|

Udkobling af skæreknivene

Skub kontakten til regulering af skæreknive til positionen Fra for at udkoble skæreknivene (Figur 12).



Figur 12

- | | |
|-----------------|---|
| 1. Kontrolpanel | 2. Kontakt til regulering af skæreknive – Fra |
|-----------------|---|

Standning af motoren

- Udkobl skæreknivene ved at flytte kontakten til regulering af skæreknive til positionen Fra (Figur 12).
- Flyt gashåndtaget, så det står mellem Hurtig og halv gas (Figur 10).
- Drej tændingsnøglen til Fra (Figur 9).
- Træk ledningen af tændrøret/-ene for at forhindre, at nogen ved et uheld starter maskinen, før den transporteres eller opbevares.

Sikkerhedslåsesystem



Hvis kontakterne til sikkerhedslåsesystemet frakobles eller beskadiges, kan maskinen reagere uventet og forårsage personskade.

- **Pil ikke ved sikkerhedskontakterne.**
- **Kontroller dagligt, at sikkerhedskontakterne fungerer, og udskift eventuelle beskadigede kontakter, før du betjener maskinen.**

Sådan fungerer sikkerhedslåsesystemet

Sikkerhedslåsesystemet er udviklet med henblik på at forhindre, at motoren starter, medmindre:

- Skæreknivene er udkoblet.
- Bevægelseshåndtagene er i parkeringsposition.

Sikkerhedslåsesystemet er også konstrueret til at standse motoren, når håndtagene ikke er i parkeringsposition, og du rejser dig fra sædet, mens skæreknivene er indkoblet.

Afprøvning af sikkerhedslåsesystemet

Afprøv altid sikkerhedslåsesystemet, før du betjener maskinen. Hvis systemet ikke fungerer som beskrevet i det følgende, skal der straks tilkaldes en autoriseret forhandler til at reparere sikkerhedssystemet.

1. Flyt kontakten til regulering af skæreknive til positionen Til, mens bevægelseshåndtagene er i parkeringsposition, og du sidder i sædet. Prøv at starte motoren. Motoren bør ikke tørne.
2. Flyt kontakten til regulering af skæreknive til positionen Fra, mens du sidder i sædet. Flyt et af bevægelseshåndtagene til den midterste, ulåste position. Prøv at starte motoren. Motoren bør ikke tørne. Gentag dette med det andet bevægelseshåndtag.
3. Flyt kontakten til regulering af skæreknive til positionen Fra, mens du sidder i sædet, og fastlås bevægelseshåndtagene i parkeringsposition. Start motoren. Indkobl kontakten til regulering af skæreknive, mens motoren kører, og rejls dig derefter let fra sædet. Motoren bør nu stoppe.
4. Flyt kontakten til regulering af skæreknive til positionen Fra, mens du sidder i sædet, og fastlås bevægelseshåndtagene i parkeringsposition. Start motoren. Flyt bevægelseshåndtagene til den

midterste, ulåste position, mens motoren kører, indkobl kontakten til regulering af skæreknive, og rejls dig derefter let fra sædet. Motoren bør nu stoppe.

Kørsel fremad og bakning

Gashåndtaget styrer motorens omdrejningstal målt i rpm (omdrejninger pr. minut). Indstil gashåndtaget til positionen hurtig for at opnå den bedste ydelse. Kør altid med fuld kraft.

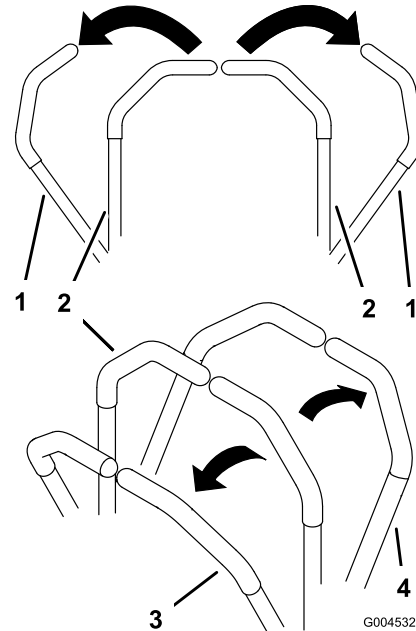


Maskinen kan spinne meget hurtigt. Føreren kan miste kontrollen over maskinen og forårsage personskade eller beskadige maskinen.

- **Udvis forsigtighed, når du drejer.**
- **Sæt farten ned, før du foretager skarpe sving.**

Fremad

1. Flyt håndtagene til midterpositionen – ulåst position.
2. Kør fremad ved langsomt at skubbe bevægelseshåndtagene fremad (Figur 13).



Figur 13

- | | |
|---------------------------------|-----------|
| 1. Parkeringsposition (bremset) | 3. Fremad |
| 2. Midterste ulåste position | 4. Bagud |

Kør lige ud ved at påføre begge bevægelseshåndtag samme tryk (Figur 13).

Drej ved at udløse trykket på bevægelsehåndtaget i den retning, du ønsker at dreje (Figur 13).

Jo længere bevægelsehåndtagene flyttes den ene eller anden vej, jo hurtigere kører maskinen i den pågældende retning.

Du kan stoppe maskinen ved at flytte begge bevægelsehåndtagene til neutral position.

Bakning

1. Flyt håndtagene til midterpositionen – ulåst position.
2. Bak ved langsomt at trække bevægelsehåndtagene bagud (Figur 13).

Kør lige ud ved at påføre begge bevægelsehåndtag samme tryk (Figur 13).

Drej ved at udløse trykket på bevægelsehåndtaget i den retning, du ønsker at dreje (Figur 13).

Du kan stoppe maskinen ved at flytte begge bevægelsehåndtagene til neutral position.

Standning af maskinen

For at standse maskinen skal du flytte bevægelsehåndtagene til neutral position og udad til parkeringsposition, udkoble kontakten til regulering af skæreknive, sikre dig, at gashåndtaget står i positionen Hurtig og dreje tændingsnøglen til positionen Fra. Husk at tage nøglen ud af tændingen.

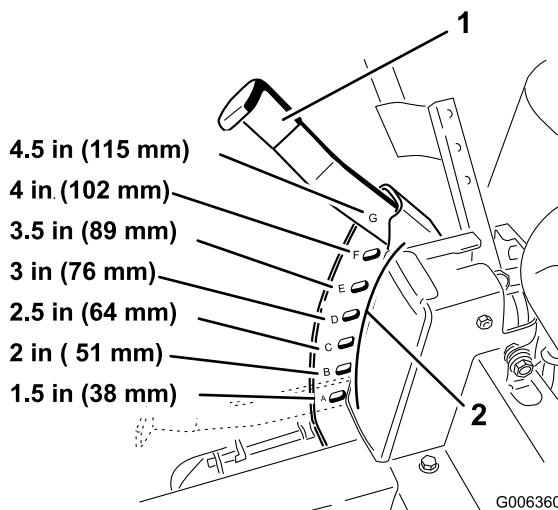


Børn eller omkringstående kan komme til skade, hvis de flytter eller forsøger at betjene plæneklipperen, når operatøren ikke er til stede.

Fjern altid tændingsnøglen, og flyt bevægelsehåndtagene udad til parkeringspositionen, når du efterlader maskinen uden opsyn, selv hvis det blot er i nogle få minutter.

Justering af klippehøjden

1. Hæv klippehøjdehåndtaget til transportposition, klippehøjdeposition **G** (også 115 mm) (Figur 14).



Figur 14

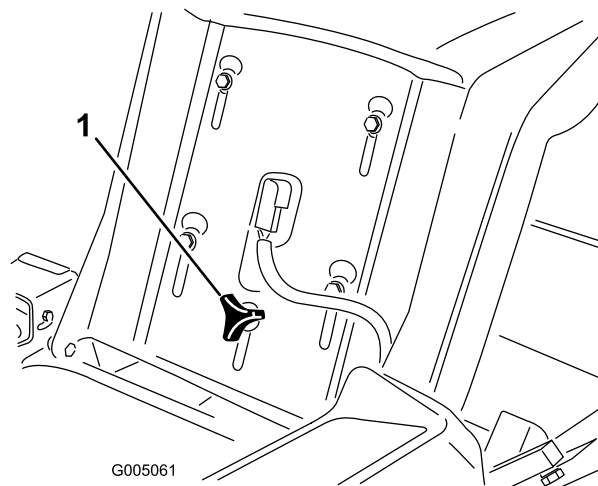
1. Klippehøjdehåndtag
2. Klippehøjdepositioner

2. For at justere klippehøjden skal du trække håndtaget indad og opad og flytte det til den ønskede position.

Indstilling af sædet

Sædet kan flyttes frem og tilbage. Anbring sædet i den stilling, hvor du har den bedste kontrol over maskinen og sidder mest behageligt.

1. Hæv sædet, og løsn justeringsknappen nok til, at sædet kan bevæges (Figur 15).



Figur 15

1. Justeringsknap

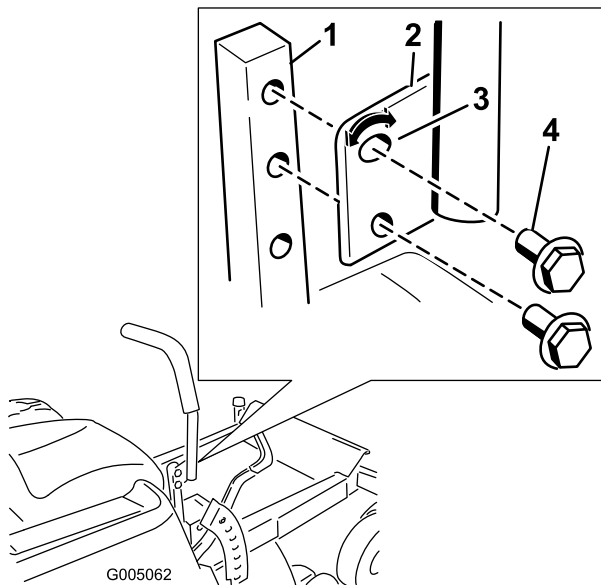
2. Flyt sædet til den ønskede position, og stram knappen.

Justering af bevægelseshåndtagene

Højdejustering

Bevægelseshåndtagene kan justeres til højere eller lavere position for derved at give føreren maksimal komfort.

1. Fjern de to bolte, der fastholder håndtaget til styrearmsakslen (Figur 16).
2. Flyt håndtaget til det næste sæt huller. Fastgør håndtaget med de to bolte (Figur 16).



Figur 16

- | | |
|-------------------|---------------------|
| 1. Styrearmsaksel | 3. Øvre hul med kær |
| 2. Håndtag | 4. Bolt |

3. Gentag justeringen for det andet håndtag.

Hældningsjustering

Bevægelseshåndtagene kan hældes foran eller bagtil for derved at give føreren maksimal komfort.

1. Løsn den øverste bolt, der fastholder håndtaget til styrearmsakslen.
2. Løsn den nederste bolt lige nok til, at håndtaget kan drejes foran eller bagtil (Figur 16). Stram begge bolte for at fastholde håndtaget i den nye position.
3. Gentag justeringen for det andet håndtag.

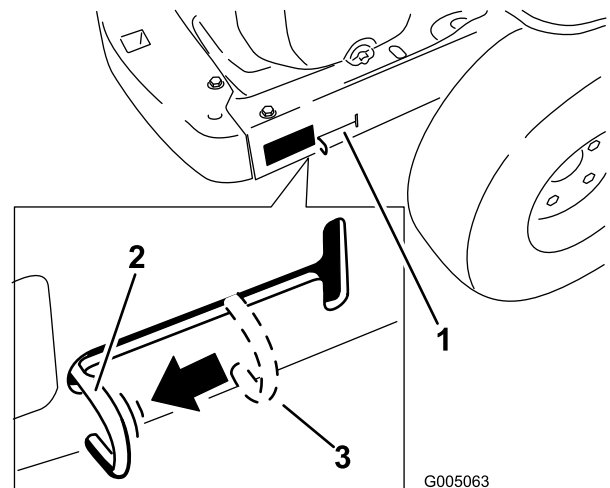
Manuel skubning af plæneklipperen

Vigtigt: Skub altid maskinen manuelt. Træk aldrig maskinen med et andet køretøj, da dette kan beskadige maskinen.

Skubning af maskinen

1. Parker maskinen på en plan flade, og udkobl kontakten til regulering af skæreknive.
2. Flyt bevægelseshåndtagene udad til parkeringsposition, stop motoren, fjern nøglen, og vent, til alle bevægelige dele er standset, før du forlader betjeningspositionen.
3. Find omløbshåndtagene bagest på maskinen (på venstre og højre side af stellet).
4. Flyt omløbshåndtagene bagud og derefter ned for at låse dem fast, som vist i Figur 17, for at udkoble hjulmotorerne. Gentag dette på den anden side af maskinen.
5. Flyt bevægelseshåndtagene indefter for at deaktivere parkeringsbremsen.

Maskinen kan nu skubbes manuelt.



Figur 17

Højre side vist

- | | |
|--|---|
| 1. Omløbshåndtagets placering | 3. Håndtagsposition til betjening af maskinen |
| 2. Håndtagsposition til skubning af maskinen | |

Betjening af maskinen

Træk omløbshåndtagene op, og skub dem frem til **midten** af den vandrette rille (Figur 17) for at indkoble hjulmotorerne.

Bemærk: Flyt ikke omløbshåndtagene helt frem og ind i rillens lodrette udskæring. Maskinen kan ikke køre, medmindre hjulmotorerne er indkoblet med omløbshåndtagene i midten af den vandrette rille.

Sideudblæsning

Plæneklipperen er udstyret med en hængslet græsdeflektor, der kaster det afklippede græs til siden og ned mod plænen.



Hvis ikke der er monteret græsdeflektor, udblæsningsdæksel eller komplet græsfang, udsætter du dig selv og andre for kontakt med skæreknivene og udslyngede genstande. Kontakt med roterende plæneklipperkniv(e) og udslyngede genstande vil medføre personskade eller død.

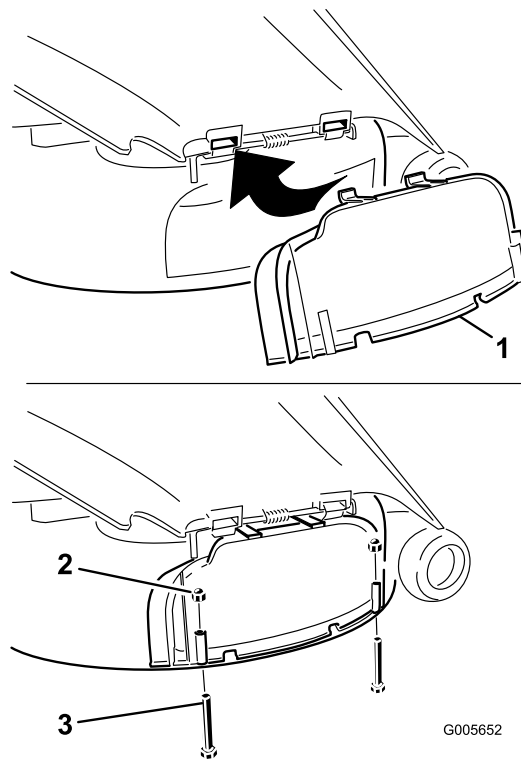
- Fjern aldrig græsdeflektoren fra plæneklipperen, da deflektoren leder materialerne ned mod plænen. Hvis græsdeflektoren beskadiges, skal den straks udskiftes.
- Placer aldrig hænder eller fødder under plæneklipperen.
- Forsøg aldrig at rense udblæsningsområdet eller skæreknivene, medmindre kontakten til regulering af skæreknive sættes i positionen Fra, og tændingsnøglen drejes til positionen Fra. Fjern endvidere tændingsnøglen, og fjern tændrørskablet fra tændrøret/ene.

Montering og afmontering af udblæsningsdækslet

Klipperskjoldet og de skæreknive, der sendes sammen med maskinen, er udviklet med henblik på optimal kværning. Sideudblæsningen kan forbedres ved at erstatte kværneknivene med standardknive, Toro sæt nummer: 79220. Den optimale kværning bibeholdes ved at montere de kværneknive, der sendes sammen med enheden, når kværnefunktionen aktiveres igen.

Montering af udblæsningsdækslet til kværning

1. Parker maskinen på en plan flade, og udkobl kontakten til regulering af skæreknive.
2. Flyt bevægelseshåndtagene udad til parkeringsposition, stop motoren, fjern nøglen, og vent, til alle bevægelige dele er standset, før du forlader betjeningspositionen.
3. Løft græsdeflektoren, og skub tapperne på oversiden af udblæsningsdækslet ind under græsdeflektorens holdestang. Drej udblæsningsdækslet ned mod åbningen og mod plæneklipperens nederste kant (Figur 18).



Figur 18

- | | |
|---------------------------------------|-----------------------------|
| 1. Udblæsningsdæksel | 3. Bolt (1/4 x 2-1/2 tomme) |
| 2. Hættemøtrik (1/4 tomme)(1/4 tomme) | |

4. Fastgør udblæsningsdækslet til plæneklipperens nederste kant med to bolte (1/4 x 2-1/2 tommer) og to hættemøtrikker (1/4 tomme) som vist i Figur 18.

Bemærk: Stram ikke møtrikkerne for meget, da dækslet i så fald kan blive forvredet og forårsage knivkontakt.

kaster det afklippede græs til siden og ned mod plænen, når maskinen er i udblæsningstilstand.

Tip vedrørende betjening

Højt omdrejningstal

For at opnå den bedste græsslåning og maksimal luftcirkulation skal motoren betjenes på indstillingen Fast (Hurtig). Luft er nødvendigt for at kunne klippe græsset ordentligt, og derfor skal du ikke indstille klippehøjden for lavt eller lade plæneklipperen være helt omgivet af uklippet græs. Forsøg altid at holde den ene side af plæneklipperen fri for uklippet græs, så plæneklipperen kan få den nødvendige luft.

Klipning af en græsplæne for første gang

Klip ikke græsset helt så kort som normalt, så du kan sikre dig, at plæneklipperens klippehøjde ikke fjerner græsset helt i ujævnt terræn. Den tidligere anvendte klippehøjde er dog tit den bedste. Når du klipper græs, der er længere end 15,2 cm, kan det være en fordel at klippe græsset to gange for at sikre en acceptabel klippekvalitet.

Klip en tredjedel af græsstråets længde

Du opnår det bedste resultat ved kun at klippe en tredjedel af græsstråets længde. Det anbefales ikke at klippe mere end dette, medmindre græsbevoksningen er spredt, eller det er sent på efteråret, hvor græsset ikke længere vokser så hurtigt.

Klipperetning

Skift mellem klipperetninger for at sikre, at græsset fortsætter med at vokse lodret. Dette medvirker også til at sprede det afklippede græs, hvilket øger nedbrydningen og gødningseffekten.

Slå græs med de korrekte intervaller.

Normalt skal græsset slås hver fjerde dag. Men græs vokser med forskellig hastighed på forskellige tidspunkter. Hvis du vil bibeholde den samme klippehøjde, hvilket anbefales, skal græsset slås oftere i det tidlige forår. Når græssets væksthastighed falder midt på sommeren, skal du ikke slå græsset så tit. Hvis du ikke har mulighed for at slå græs over en længere periode, skal du først slå det med en høj

klippehøjde og derefter igen to dage senere med en lavere højdeindstilling.

Klippehastighed

Klipningskvaliteten kan forbedres ved at køre langsommere.

Undgå at klippe græsset for kort

Hvis plæneklipperens klippebredde er bredere end klippebredden for den plæneklipper, du tidligere brugte, skal du hæve klippehøjden en tak for at sikre, at græsset på en ujævn plæne ikke klippes for kort.

Langt græs

Hvis græsset får lov til at vokse lidt længere end normalt, eller hvis græsset er meget vådt, skal klippehøjden forøges i forhold til den normale højde, hvorefter græsset skal slås ved denne indstilling. Slå derefter græsset igen ved den lavere, normale indstilling.

Ved standsning

Hvis fremdriften af maskinen standses, mens græsslåningen er i gang, kan du risikere, at der falder en klump afklippet græs ned på plænen. Dette kan undgås ved at flytte maskinen til et tidligere klippet område og sørge for, at knivene er indkoblede.

Hold undersiden af plæneklipperen ren.

Fjern afklippet græs og snavs fra undersiden af plæneklipperen efter hver anvendelse. Hvis græs og snavs ophober sig i plæneklipperen, bliver kvaliteten af græsslåningen utilfredsstillende med tiden.

Vedligeholdelse af skæreknivene

Hold skærekniv(e) skarp(e) gennem hele græsslåningssæsonen, da en skarp kniv skærer græsset rent af uden at rive det over eller få det til at flosse. Hvis græsset rives over eller flosser, bliver spidserne brune, hvilket hæmmer væksten og øger risikoen for sygdom. Kontroller knivenes skarphed dagligt, og kontroller, om de er slidte eller beskadigede. Fil eventuelle hakker ned, og slib knivene, hvis det er nødvendigt. Hvis en kniv er beskadiget eller slidt, skal den udskiftes med det samme med en original Toro-kniv.

Vedligeholdelse

Bemærk: Maskinens venstre og højre side er som set fra den normale betjeningsposition.

Skema over anbefalet vedligeholdelse

Vedligeholdelsesintervaller	Vedligeholdelsesprocedure
Hver anvendelse eller dagligt	<ul style="list-style-type: none">• Kontroller sikkerhedslåsesystemet.• Kontroller luftfilteret for snavsede, løse eller beskadigede dele.• Kontrol af motoroliestanden.• Kontroller luftindtag og køleområder (rengør efter behov).• Kontrol af skæreknivene.• Rengøring af plæneklipperhuset.
For hver 25 timer	<ul style="list-style-type: none">• Indfedtning af alle smøringspunkterne• Efterse papirindsatsen (oftere under ekstremt støvede eller snavsede forhold)• Kontrol af dæktrykket.• Kontrol af remmene for slid/revner.
For hver 100 timer	<ul style="list-style-type: none">• Udskift papirindsatsen (oftere under ekstremt støvede eller snavsede forhold)• Udskiftning af motorolie og filter.• Rengør blæserhuset (oftere under ekstremt støvede eller snavsede forhold).• Udskift brændstoffilteret.
For hver 200 timer	<ul style="list-style-type: none">• Kontroller tændrørets tilstand og gnistgab.
For hver 500 timer	<ul style="list-style-type: none">• Udskift tændrøret.
Før opbevaring	<ul style="list-style-type: none">• Opladning af batteriet og frakobling af kablerne.• Udførelse af alle ovennævnte vedligeholdelsesprocedurer før opbevaring• Maling af beskadigede overflader.
Årlig	<ul style="list-style-type: none">• Udskiftning af motorolie og filter.• Udskift brændstoffilteret.
Hvert 2. år	<ul style="list-style-type: none">• Kontroller tændrørets tilstand og gnistgab.

Vigtigt: Se betjeningsvejledningen til motoren for at få oplysninger om yderligere vedligeholdelsesprocedurer.



Hvis du lader nøglen sidde i tændingen, kan andre personer utilsigtet komme til at starte motoren og forårsage alvorlig personskade på dig eller andre omkringstående.

Fjern nøglen fra tændingen, og tag tændrørskablet af tændrøret, før du udfører vedligeholdelsesarbejde. Flyt tændrørskablet til side, så det ikke kommer i berøring med tændrøret ved et uheld.

Tiltag forud for vedligeholdelse

Hævning af sædet

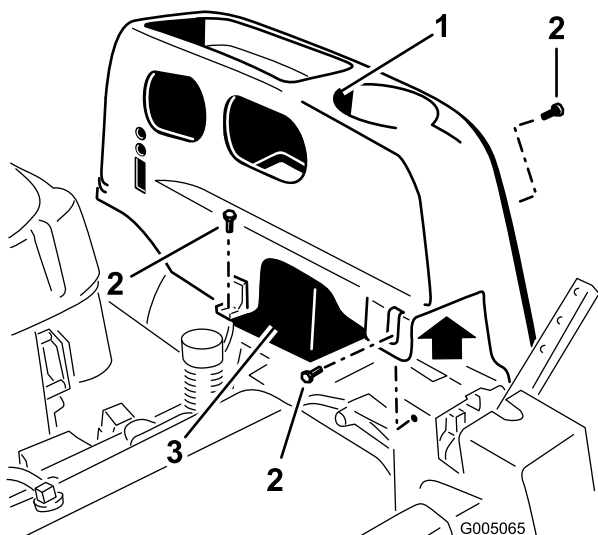
Kontroller, at bevægelseshåndtagene er låst i parkeringspositionen. Løft sædet frem, og sænk det til gulvbrættet.

Der kan fås adgang til følgende komponenter ved at hæve sædet:

- Serienummerplade
- Servicemærkat
- Sædejusteringsknap
- Brændstoffilter
- Sikringer
- Batterikabler

Adgang til batteriet

1. Hæv sædet.
2. Fjern de TORX®-skruer (25), der fastholder venstre dæksel til stellet, som vist i Figur 19.



Figur 19

1. Venstre dæksel
2. Torx-skruer (25)
3. Batteri

3. Løft plastdækslet af maskinen. Gem alle fastgørelsesanordningerne.

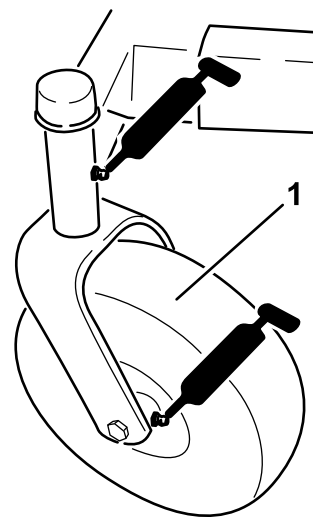
Sæt dækslet tilbage, og fastgør det til stellet med de fastgørelsesanordninger, du fjernede tidligere.

Smøring

Indfedtning af lejerne

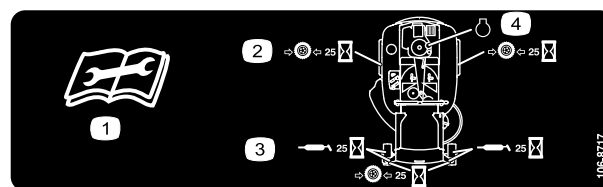
Fedttype: Lithiumbaseret universalfedt nr. 2

1. Parker maskinen på en plan flade, og udkobl kontakten til regulering af skæreknive.
2. Flyt bevægelseshåndtagene udad til parkeringspositionen, stop motoren, fjern nøglen, og vent, til alle bevægelige dele er standset, før du forlader betjeningspositionen.
3. Rengør smøreniplerne med en klud (Figur 20 og Figur 21). Sørg for at skrabe eventuel maling af niplens/niplernes forside.



Figur 20

1. Forreste styrehjulsdæk



Figur 21

Sidder på sædeskålens underside

1. Læs instruktionerne, før der foretages servicering eller vedligeholdelse.
2. Kontroller dæktrykket for hver 25 driftstimer.
3. Smør for hver 25 driftstimer.
4. Motor
5. Tør overskydende smørefedt op.

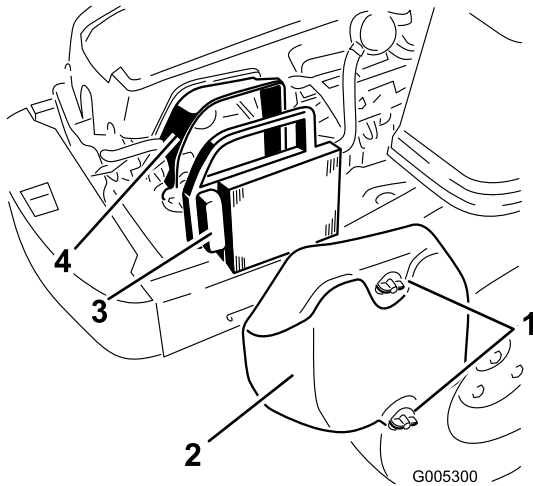
Motorvedligeholdelse

Eftersyn af luftfilteret

Motoren er udstyret med en udskiftelig luftfilterindsats af papir med høj densitet. Kontroller luftfilteret dagligt, eller før motoren startes. Kontroller, at der ikke findes ophobning af snavs og materiale rundt om luftfiltersystemet. Hold dette område rent. Kontroller også, om der findes løse eller beskadigede dele. Udskift alle bøjede eller beskadigede luftfilterdele.

Bemærk: Betjening af motoren med løse eller beskadigede luftfilterdele kan medføre, at der trækkes ufiltreret luft ind i motoren, hvilket forårsager for tidligt slid eller svigt.

Bemærk: Efterse luftfilteret oftere under ekstremt støvede eller snavsede forhold.



Figur 22

1. Knapper, luftfilterdæksel
2. Luftfilterdæksel
3. Papirindsats
4. Luftfilterbund

Eftersyn af papirindsats

1. Afmonter luftfilterdækslet (Figur 22).
2. Afmonter luftfilterindsatsen med gummitætningen (Figur 22).
3. Bank forsigtigt på papirindsatsens foldede side for at fjerne snavs. Vask ikke papirindsatsen, og brug ikke trykluft, da dette vil beskadige indsatsen. Udskift en snavset, bøjet eller beskadiget indsats. Håndter nye elementer forsigtigt. Brug dem ikke, hvis gummitætningen er beskadiget.
4. Fjern eventuelt ophobet snavs eller eventuelle fremmedlegemer fra alle luftfilterdele. Sørg for, at der ikke kommer snavs ind i karburatoren.

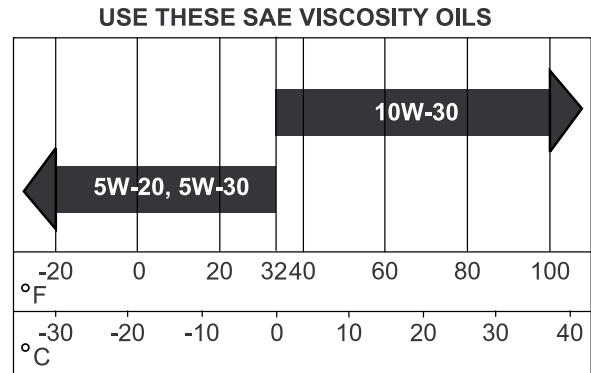
5. Monter luftfilterindsatsen med den foldede side udad, og sæt gummitætningen på luftfilterbundens kanter (Figur 22).
6. Genmonter luftfilterdækslet, og fastgør det med de to knapper (Figur 22).

Serviceeftersyn af motorolien

Olietype: Selvrensende olie (API-service SG, SH, SJ eller højere)

Krumtaphusindhold: 1,5 l når filteret skiftes

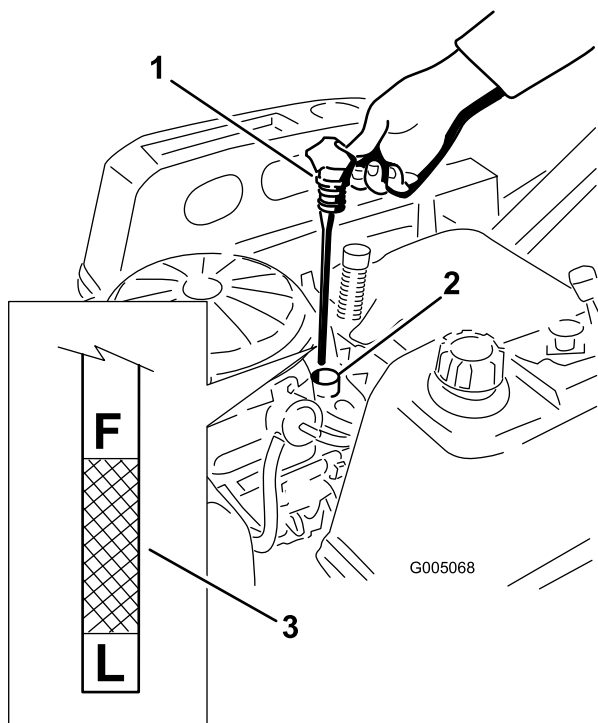
Viskositet: Se nedenstående tabel.



Figur 23

Kontrol af oliestanden

1. Parker maskinen på en plan flade, udkobl kontakten til regulering af skæreknive, stop motoren, og fjern tændingsnøglen.
2. Sørg for, at motoren er stoppet, plan og afkølet, så olien har tid til at løbe ned i sumpen.
3. Rengør området omkring oliepåfyldningsdækslet/målepinden, før målepinden tages ud, for at undgå, at der kommer snavs, græs osv. i motoren.
4. Træk i og fjern oliepåfyldningsdækslet/målepinden, og tør olien af. Sæt målepinden tilbage igen, og tryk den på plads (Figur 24).



Figur 24

- | | |
|-------------------|--------------|
| 1. Oliepind | 3. Oliestand |
| 2. Påfyldningsrør | |

5. Fjern målepinden, og kontroller oliestanden (Figur 24).

Oliestanden bør nå, men ikke overstige mærket **F** på målepinden.

6. Hvis oliestanden er lav, påfyldes der olie af den korrekte type op til mærket **F** på målepinden. Kontroller altid oliestanden med målepinden, før der påfyldes mere olie.

Bemærk: Oprethold altid det korrekte olieniveau i krumtaphuset for at undgå omfattende slid eller beskadigelse af motoren. Betjen aldrig motoren, når oliestanden er under mærket "L" eller over mærket "F" på målepinden.

Skift af olie og filter

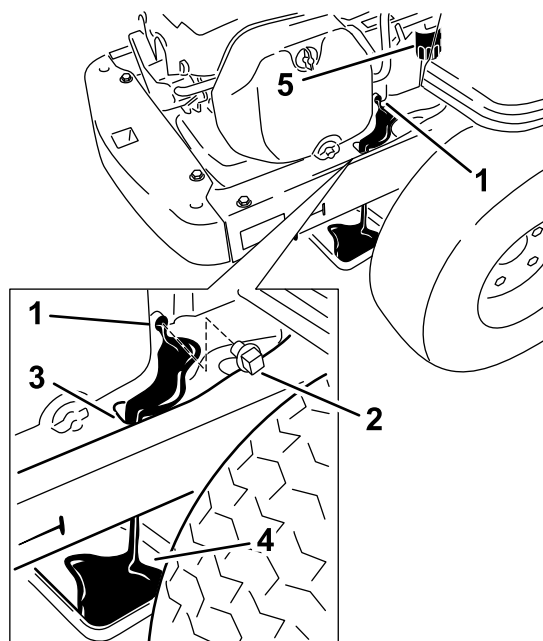
Påfyld med olie i serviceklasse SG, SH, SJ eller højere, som angivet i tabellen over "viskositetsklasser".

Skift olie og filter, mens motoren stadig er varm. Det gør, at olien flydere lettere og fjerner flere urenheder. Sørg for, at motoren er plan ved påfyldning, kontrol eller skift af olien.

Skift motorolie og oliefilter, som beskrevet herunder:

1. Start motoren, og lad den køre, indtil den er varm. På denne måde opvarmes olien, så den bliver lettere at aftappe.

2. Parker maskinen, så dræningssiden befinder sig lidt lavere end den modsatte side, så det sikres, at al olien drænes.
3. Udkobl kontakten til regulering af skæreknive, og flyt bevægelseshåndtagene udad til parkeringspositionen.
4. Stop motoren, fjern nøglen, og vent, til alle bevægelige dele er standset, før du forlader betjeningspositionen.
5. Rengør området rundt om aftapningsproppen og på maskinstellet. Anbring en skål under maskinen lige under aftapningshullet i stellet som vist i Figur 25.



Figur 25

- | | |
|-------------------------|---------------|
| 1. Olieaftapningshul | 4. Skål |
| 2. Olieaftapningsprop | 5. Oliefilter |
| 3. Aftapningshul i stel | |

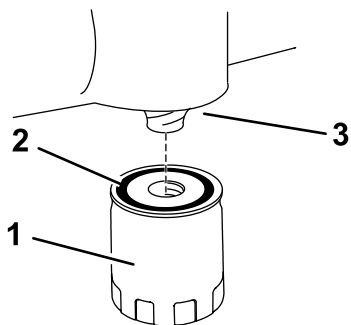
6. Fjern olieaftapningsproppen (Figur 25). Fjern oliepåfyldningsdækslet/målepinden (Figur 24).
7. Sørg for, at der er nok tid til, at olien kan tømmes helt.
8. Fjern det gamle filter, og tør monteringspladen af (Figur 25).
9. Når olien er aftappet helt, påsættes olieaftapningsproppen. Tilspænd proppen med et moment på 14 Nm. Tør eventuel overskydende olie af stellet (Figur 25).

Bemærk: Bortskaf den brugte olie på et genbrugsanlæg.

10. Anbring det nye filter i en lav skål med den åbne ende opad. Hæld ny olie af den korrekte type ind

gennem det gevindskårne midterhul. Stop, når olien når bunden af gevindene. Giv olien et par minutter til at blive absorberet af filtermaterialet.

11. Påfør et tyndt lag ren olie på gummipakningen på det nye filter.
12. Monter det nye oliefilter på monteringspladen. Drej oliefilteret med uret, indtil gummipakningen berører underlaget. Spænd dernæst filteret yderligere 2/3 til 1/ omgang (Figur 26).



Figur 26

- | | |
|---------------|------------|
| 1. Oliefilter | 3. Adapter |
| 2. Pakning | |

13. Hæld langsomt ca. 80 % af den angivne olie i påfyldningsrøret (Figur 24).
14. Tryk oliepåfyldningsdækslet/målepinden på plads (Figur 24).
15. Kontroller oliestanden (Figur 24). Se afsnittet Kontrol af oliestanden.
16. Tilsæt langsomt ekstra olie, så oliestanden når op til F-mærket (Fuld).
17. Tryk oliepåfyldningsdækslet/målepinden på plads (Figur 24).

Serviceeftersyn af tændrøret

Tændrøret overholder RFI. Tilsvarende alternative fabrikater kan også anvendes.

Type: Champion XC12YC (eller tilsvarende)

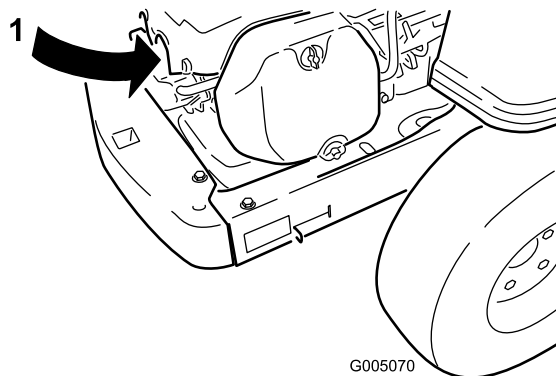
Gnistgab: 0,76 mm

Afmontering af tændrøret

1. Udkobl kontakten til regulering af skæreknive, flyt bevægelsehåndtagene udad til parkeringsposition, stands motoren, og fjern tændingsnøglen.
2. Træk ledningen af tændrøret (Figur 27). Rengør området omkring tændrøret for at forhindre snavs i at trænge ind i motoren og forårsage beskadigelse.

Bemærk: På grund af den dybe fordybning rundt om tændrøret er den mest effektive rengøringsmetode normalt at gennemblæse fordybningen med trykluft. Tændrøret er mest tilgængeligt, når blæserhuset er afmonteret i forbindelse med rengøring.

3. Fjern tændrøret og metalskiven.



Figur 27

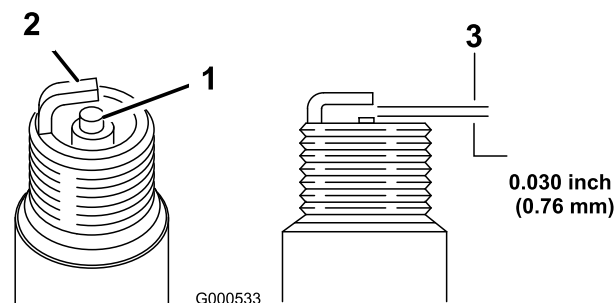
1. Tændrør og placering af kabel

Kontrol af tændrøret

1. Se på midten af tændrøret (Figur 28). Hvis der kan ses en lys brun eller grå farve på isolatoren, fungerer motoren korrekt. En sort belægning på isoleringen betyder normalt, at luftfilteret er snavset.

Vigtigt: Rens aldrig tændrøret. Udskift altid tændrøret, når det har en sort belægning, slidte elektroder, oliefilm eller revner.

2. Kontroller gnistgab mellem midter- og sideelektroden (Figur 28). Bøj sideelektroden (Figur 28), hvis gabet ikke er korrekt.



Figur 28

- | | |
|-------------------------------|---|
| 1. Midterelektrodens isolator | 3. Gnistgab (ikke i korrekt målestoksforhold) |
| 2. Sideelektrode | |

Montering af tændrøret

1. Monter tændrøret. Sørg for, at gnistgabets indstilling er korrekt.

2. Tilspænd tændrøret med et moment på 41 Nm.
3. Sæt tændrørskablet på tændrøret (Figur 27).

Rengøring af blæserhuset

For at sikre hensigtsmæssig afkøling, skal græsskærm, køleribber og andre af motorens udvendige overflader altid holdes rene.

Fjern blæserhuset og andre kølekapper. Rengør køleribberne og de udvendige overflader efter behov. Sørg for, at kølekapperne monteres igen. Tilspænd blæserhusets skruer med et moment på 7,5 Nm.

Vigtigt: Betjening af motoren med en blokeret græsskærm, beskidte eller tilstoppede køleribber og/eller afmonterede kølekapper vil beskadige motoren som følge af overophedning.

Vedligeholdelse af brændstofsyst^{em}



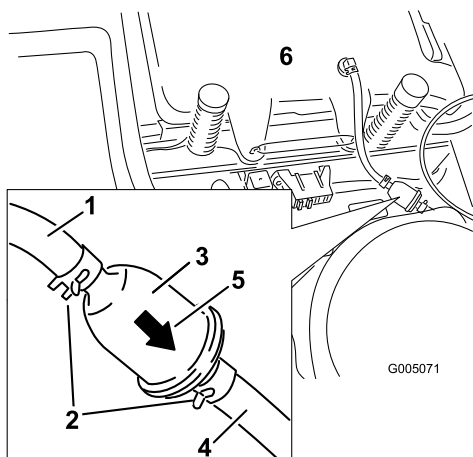
Under visse forhold er benzin meget brandfarlig og yderst eksplosiv. En brand eller eksplosion forårsaget af benzin kan give dig eller andre forbrændinger samt medføre tingsskade.

- Udfør al brændstofrelateret vedligeholdelse, mens motoren er kold. Dette skal gøres udendørs på en åben plads. Tør eventuel spildt benzin op.
- Ryg aldrig, når du aftapper benzin, og hold dig på afstand af åben ild eller steder, hvor benzindampene kan antændes af en gnist.

Udskiftning af brændstoffilte- ret

Bemærk: Sæt aldrig et snavset filter på, hvis det er afmonteret fra brændstofrøret.

1. Parker maskinen på en plan flade, og udkobl kontakten til regulering af skæreknive.
2. Flyt bevægelseshåndtagene udad til parkeringspositionen, stop motoren, fjern nøglen, og vent, til alle bevægelige dele er standset, før du forlader betjeningspositionen.
3. Hæv sædet, og find brændstoffledningen, der kommer fra brændstoftanken nedenunder. Brændstoffilteret befinder sig i brændstoffledningen mellem tanken og motoren.



Figur 29

- | | |
|------------------------------|---|
| 1. Brændstofledning fra tank | 4. Brændstofledning til motor |
| 2. Slangeklemme | 5. Pil, der angiver gennemstrømningsretningen |
| 3. Filter | 6. Brændstoftank |

4. Klem slangeklemmernes ender sammen, og skub dem væk fra filteret (Figur 29).
5. Fjern filteret fra brændstofrørene.
6. Monter et nyt filter, hvor strømningsspilen kommer fra brændstoftanken og peger mod motoren. Flyt slangeklemmerne tæt på filteret (Figur 29) for at fastholde det.

Vedligeholdelse af elektrisk system

Opladning af batteriet

Afmontering af batteriet



Batteripoler eller metalværktøj kan kortslutte mod maskinens metaldele og forårsage gnister. Gnister kan få batterigasserne til at eksplodere og medføre personskade.

- Når batteriet skal fjernes eller monteres, må batteriets poler ikke berøre nogen metaldele på maskinen.
- Metalværktøj må ikke kortslutte mellem batteripolerne og maskinens metaldele.

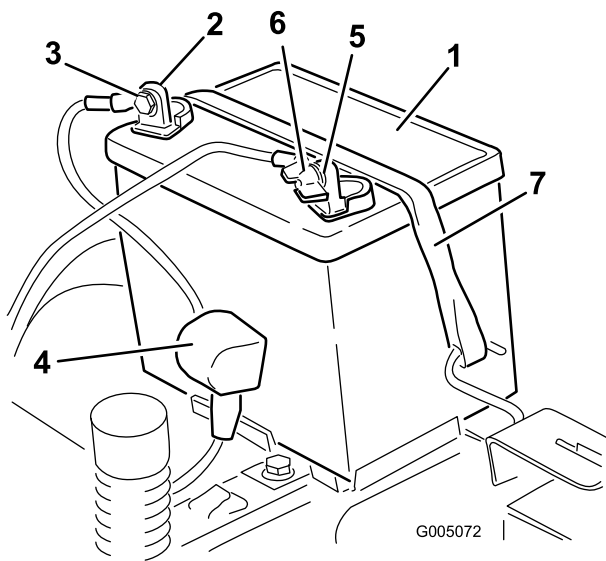
1. Parker maskinen på en plan flade, og udkobl kontakten til regulering af skæreknive.
2. Flyt bevægelseshåndtagene udad til parkeringspositionen, stop motoren, fjern nøglen, og vent, til alle bevægelige dele er standset, før du forlader betjeningspositionen.
3. Flyt konsollen i venstre side for at få adgang til batteriet. Se proceduren for adgang til batteriet under Tiltag forud for vedligeholdelse, side 23.
4. Tag det sorte minusjordkabel af batteriets pol (Figur 30). Gem alle fastgørelsesanordningerne.



Forkert batterikabelføring kan danne gnister og beskadige maskinen og kablerne. Gnister kan få batterigasserne til at eksplodere og medføre personskade.

- Frakobl altid batteriets (sorte) minuskabel, før du frakobler det røde pluskabel.
- Tilslut altid batteriets røde positive kabel, før du tilslutter det sorte negative kabel.

5. Skyd gummikappen op ad det røde positive kabel. Tag det røde positive kabel af batteriets pol (Figur 30). Gem alle fastgørelsesanordningerne.
6. Fjern batteritilholderen (Figur 30), og løft batteriet op fra batteribakken.

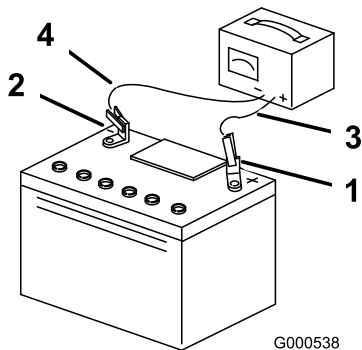


Figur 30

- | | |
|--------------------------|-----------------------------------|
| 1. Batteri | 5. Batteriets minuspol |
| 2. Batteriets pluspol | 6. Fløjmotor, spændeskive og bolt |
| 3. Bolt, skive og møtrik | 7. Batteritilholder |
| 4. Klemme | |

Opladning af batteriet

1. Fjern batteriet fra chassiset. Se afsnittet Afmontering af batteriet.
2. Oplad batteriet i mindst 1 time ved 6–10 ampere. Batteriet må ikke overoplades.
3. Når batteriet er fuldt opladet, skal du tage opladeren ud af stikkontakten og dernæst koble opladningskablerne fra batteriets poler (Figur 31).



Figur 31

- | | |
|------------------------|-----------------------------|
| 1. Batteriets pluspol | 3. Rødt (+) opladningskabel |
| 2. Batteriets minuspol | 4. Sort (-) opladningskabel |

Bemærk: Kør ikke maskinen med batteriet frakoblet – der kan opstå elektriske skader.

Montering af batteriet

1. Placer batteriet i bakken, så polerne vender mod betjeningspositionen (Figur 30).

2. Fastgør batteriets (røde) pluskabel til den positive batteripol (+) med de fastgørelsesanordninger, der blev fjernet tidligere.
3. Fastgør batteriets minuskabel til den negative batteripol (-) med de fastgørelsesanordninger, der blev fjernet tidligere.
4. Før den røde klemme over på den positive (røde) batteripol.
5. Fastgør batteriet med tilholderen (Figur 30).
6. Monter konsollen i venstre side. Se proceduren for adgang til batteriet under Tiltag forud for vedligeholdelse, side 23.

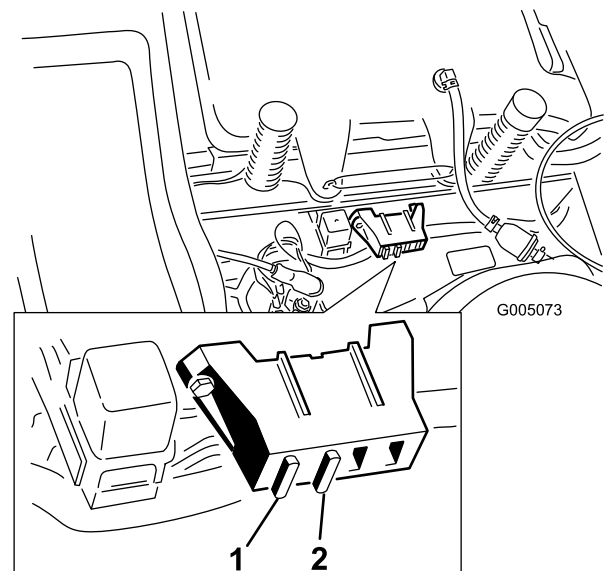
Serviceeftersyn af sikringerne

Det elektriske system er beskyttet af sikringer. Det behøver ingen vedligeholdelse, men hvis en sikring springer, skal du dog kontrollere komponenten og kredsløbet for fejl eller kortslutning.

Sikring:

- Hoved F1 – 30 A, flade stikben
- Ladekredsløb F2 – 25 A, flade stikben

1. Hæv sædet for at få adgang til sikringsholderen (Figur 32).
2. En sikring udskiftes ved at trække den ud af sikringsdåsen (Figur 32).



Figur 32

- | | |
|-----------------|------------------------|
| 1. Hoved – 30 A | 2. Ladekredsløb – 25 A |
|-----------------|------------------------|

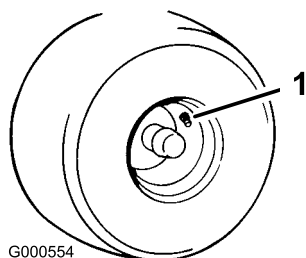
Vedligeholdelse af drivsystem

Kontrol af dæktrykket

Oprethold lufttrykket i for- og baghjulene som angivet. Ujævnt dæktryk kan forårsage ujævn klipning. Kontroller trykket ved ventilspindlen (Figur 33). Dæktrykket skal kontrolleres, når dækkene er kolde. På denne måde fås den mest præcise trykmåling.

Bagdæk: 90 kPa (13 psi)

Fordæk (styrehjul): 241 kPa (35 psi)



Figur 33

1. Ventilspindel

Vedligeholdelse af plæneklipperen

Serviceeftersyn af skæreknivene

Hold skæreknivene skarpe gennem hele græsslåningssæsonen, da skarpe knive skærer græsset rent af uden at rive det over eller få det til at flosse. Hvis græsset rives over eller flosser, bliver spidserne brune, hvilket hæmmer væksten og øger risikoen for sygdom.

Kontroller knivenes skarphed dagligt, og kontroller, om de er slidte eller beskadigede. Fil eventuelle hakker ned, og slib knivene, hvis det er nødvendigt. Hvis en kniv er beskadiget eller slidt, skal den udskiftes med det samme med en original Toro-kniv. Det kan være praktisk at have en eller flere ekstra knive ved hånden i forbindelse med slibning og udskiftning.



En slidt eller beskadiget kniv kan gå itu, og et stykke af kniven kan blive kastet ind i det område, hvor operatøren eller omkringstående befinder sig, og medføre alvorlig personskade eller død.

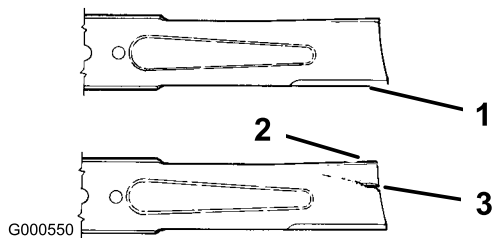
- Efterse jævnligt kniven for slid og skader.
- Udskift en slidt eller beskadiget kniv.

Før besigtigelse eller eftersyn af knivene

Parker maskinen på en plan flade, udkobl kontakten til regulering af skæreknive, og flyt bevægelseshåndtagene udad til parkeringsposition. Stop motoren, fjern nøglen, og frakobl tændrørskablet/-erne fra tændrøret/-ene.

Eftersyn af skæreknivene

1. Efterse skærekanten (Figur 34). Hvis kanterne ikke er skarpe eller har hakker, skal knivene afmonteres og slibes. Se afsnittet Slibning af knivene.
2. Efterse knivene, især det buede område (Figur 34). Hvis kniven er beskadiget eller slidt, eller hvis der er antydning af en revne i dette område (nr. 3 på Figur 34), skal du straks montere en ny kniv.

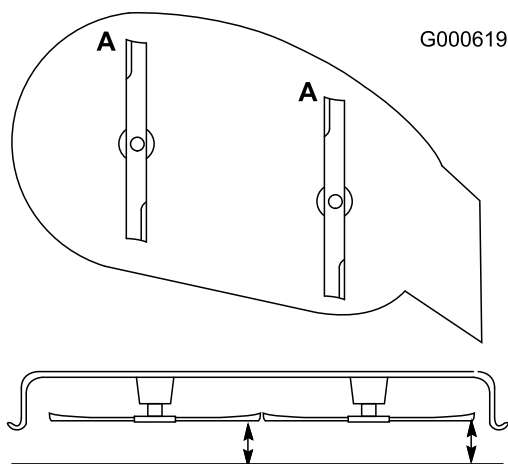


Figur 34

1. Skærekant
2. Buet område
3. Antydning af slitage/revne

Kontrol for bøjede knive

1. Drej knivene, indtil enderne vender fremad og bagud (Figur 35). Mål fra en plan overflade til knivenes skærekant (Figur 35), position A. Noter dette mål.



Figur 35

2. Drej de modsatte ender af knivene fremad.
3. Mål fra en plan overflade til knivenes skærekant ved samme position som i trin 1 ovenfor. Forskellen mellem målene fra trin 1 og 2 må ikke overstige 3 mm. Hvis dette mål overskrider 3 mm, er kniven bøjet og skal udskiftes. Se Afmontering af knivene og Montering af knivene.



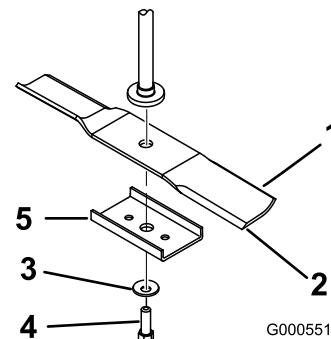
En bøjet eller beskadiget kniv kan gå i stykker og skade dig eller omkringstående alvorligt eller endda medføre døden.

- Udskift altid en bøjet eller beskadiget kniv med en ny kniv.
- Fil eller lav ikke skarpe hakker i knivenes kanter eller flader.

Afmontering af knivene

Knivene skal udskiftes, hvis de rammer en fast genstand, eller hvis de er ude af balance eller bøjet. Brug kun originale Toro-knive for at sikre optimal ydelse og fortsat sikker overensstemmelse med maskinen. Brug af reserveknive fremstillet af andre producenter kan medføre, at maskinen ikke opfylder sikkerhedsstandarderne.

Hold på knivenden med en klud eller en tyk handske. Fjern knivboltten, den buede skive, stiveren til kniven og kniven fra spindelakslen (Figur 36).

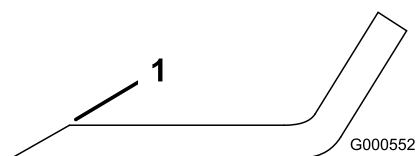


Figur 36

1. Knivens sejl
2. Kniv
3. Buet skive
4. Knivbolt
5. Stiver til kniven

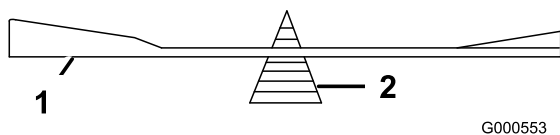
Slibning af knivene

1. Anvend en fil til at slibe begge ender af skærekniven (Figur 37). Bevar den oprindelige vinkel. Skærekniven bevarer balancen, hvis der fjernes den samme mængde materiale på begge skærekanter.



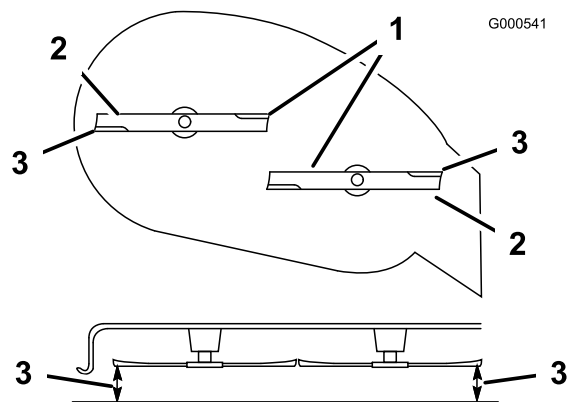
Figur 37

1. Slib i den oprindelige vinkel
2. Kontroller skæreknivens balance ved at placere den på en afbalanceringsenhed (Figur 38). Hvis skærekniven forbliver i en vandret position, er kniven afbalanceret og kan benyttes. Hvis kniven ikke er afbalanceret, skal der slibes lidt mere metal af enden af sejlområdet (Figur 37). Gentag denne procedure, indtil kniven er afbalanceret.



Figur 38

1. Kniv 2. Afbalanceringsenhed



Figur 39

1. Tværgående skæreknive 3. Mål her
2. Udvendige skærekanter

Montering af knivene

1. Monter kniven på spindelakslen (Figur 36).

Vigtigt: Den buede del af kniven skal pege opad mod indersiden af plæneklipperen for at sikre en god klipning.

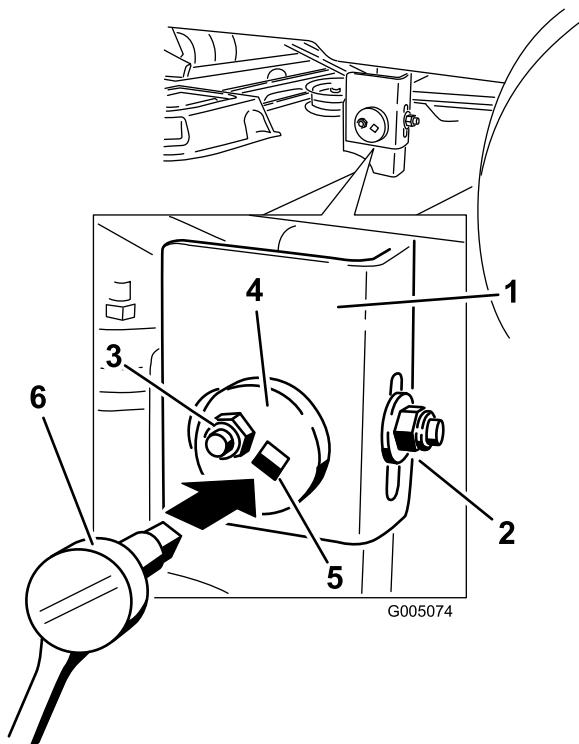
2. Monter knivstiveren, den buede skive (den buede side mod kniven) samt knivbolten (Figur 36).
3. Tilspænd knivbolten med et moment på 47–88 Nm.

Tværgående nivellering af plæneklipper

Plæneklipperens skæreknive skal være på samme niveau fra side til side. Kontroller det tværgående niveau, hver gang du monterer plæneklipperen, eller når du ser en ujævn klipning på plænen.

1. Parker maskinen på en plan flade, og udkobl kontakten til regulering af skæreknive.
2. Flyt bevægelsehåndtagene udad til parkeringspositionen, stop motoren, fjern nøglen, og vent, til alle bevægelige dele er standset, før du forlader betjeningspositionen.
3. Kontroller lufttrykket i alle fire dæk. Juster om nødvendigt til det anbefalede dæktryk. Se afsnittet Kontrol af dæktrykket under Vedligeholdelse af drivsystem, side 30.
4. Flyt klippehøjdehåndtaget til position **D** (76 mm).
5. Drej forsigtigt skærekniven(e) fra side til side (Figur 39).

6. Mål mellem de udvendige skærekanter og den plane overflade (Figur 39). Hvis begge mål ikke er inden for 5 mm, er en justering nødvendig. Fortsæt med denne procedure.
7. I venstre side af maskinen. Løsn, men fjern ikke den bageste låsemøtrik på hængebeslaget (Figur 40).
8. Løsn sidelåsemøtrikken på hængebeslaget lige nok til, at midterskiven kan justeres (Figur 40). Brug en 3/8 tommers forlænger på en topnøgle til at betjene midterskiven. Brug en skruenøgle til at ændre højden på klippeskjoldet, og juster det til den ønskede højde.
9. Stop skjoldet i den justerede position, og stram sidelåsemøtrikken på hængebeslaget for at fastholde skjoldet i den nye position (Figur 40).
10. Fortsæt nivelleringen af skjoldet ved at kontrollere den langsgående knivhældning. Se afsnittet om justering af den langsgående knivhældning.



Figur 40

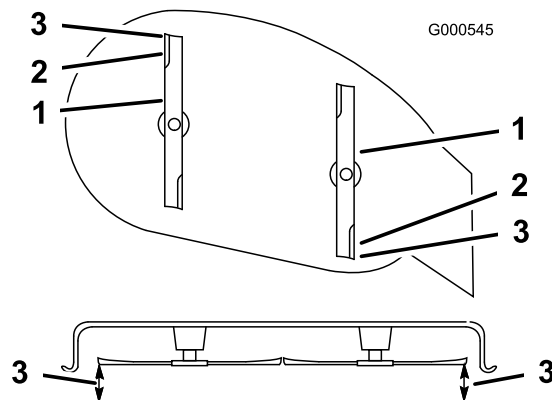
- | | |
|-----------------------|--|
| 1. Hængebeslag | 4. Midterjusteringskive |
| 2. Bageste låsemøtrik | 5. Topnøglehul |
| 3. Sidelåsemøtrik | 6. Topnøgle med en 3/8 tommers forlænger |

Justering af den langsgående knivhældning

Kontroller den langsgående knivhældning, hver gang du monterer plæneklipperen. Hvis plæneklipperens forende er mere end 7,9 mm lavere end bagenden af plæneklipperen, skal skæreknivens hældning justeres på følgende måde:

1. Parker maskinen på en plan flade, og udkobl kontakten til regulering af skæreknive.
2. Flyt bevægelsehåndtagene udad til parkeringspositionen, stop motoren, fjern nøglen, og vent, til alle bevægelige dele er standset, før du forlader betjeningspositionen.
3. Kontroller lufttrykket i alle fire dæk. Juster om nødvendigt til det anbefalede dæktryk. Se afsnittet Kontrol af dæktrykket under Vedligeholdelse af drivsystem, side 30.
4. Kontroller og juster skæreknivens tværgående niveau, hvis du ikke har kontrolleret indstillingen. Se afsnittet Tværgående nivellering af plæneklipper.
5. Indstil klippehøjden til position **D** (76 mm), og drej forsigtigt knivene, så de er langsgående (Figur 41).

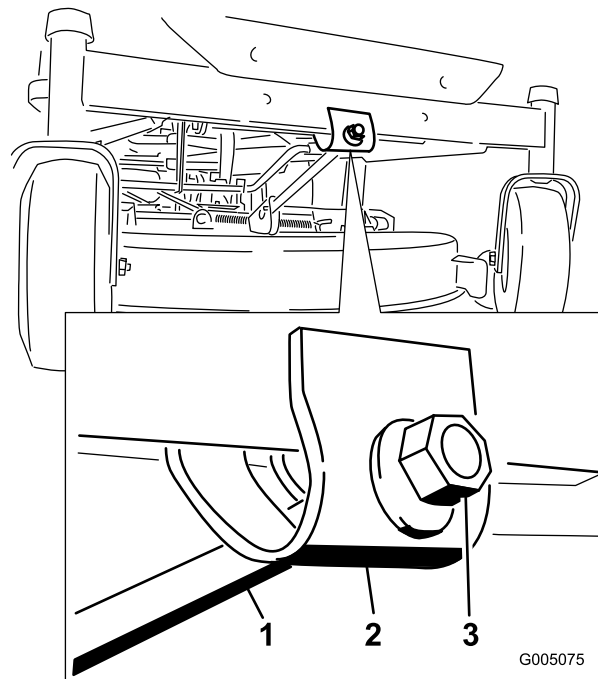
6. Mål fra spidsen af den forreste skærekniv til den plane overflade og spidsen af den bageste skærekniv til den plane overflade (Figur 41). Hvis den forreste skæreknivs spids ikke er 1,6–7,9 mm lavere end den bageste skæreknivs spids, skal du justere den forreste låsemøtrik.



Figur 41

- | | |
|---------------------------|------------|
| 1. Langsgående skæreknive | 3. Mål her |
| 2. Udvendige skærekanter | |

7. Den langsgående knivhældning justeres ved at dreje justeringsmøtrikken forrest på plæneklipperen (Figur 42).



Figur 42

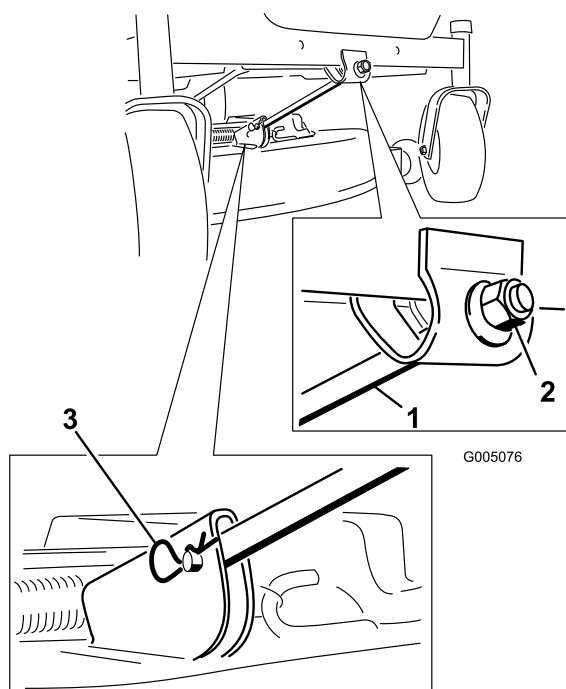
- | | |
|--------------------|---------------|
| 1. Justeringsstang | 3. Låsemøtrik |
| 2. Justeringsblok | |

8. Stram justermøtrikken for at hæve plæneklipperens forende. Løsn justermøtrikken for at sænke plæneklipperens forende.

- Efter justering kontrolleres den langsgående hældning igen. Forsæt med at justere møtrikken, indtil den forreste spids af skærekniven er mellem 1,6 og 7,9 mm lavere end den bageste spids af skærekniven (Figur 41).
- Når den langsgående knivhældning er korrekt, kontrolleres plæneklipperens tværgående niveau igen. Se afsnittet Tværgående nivellering af plæneklipper.

Afmontering af plæneklipperen

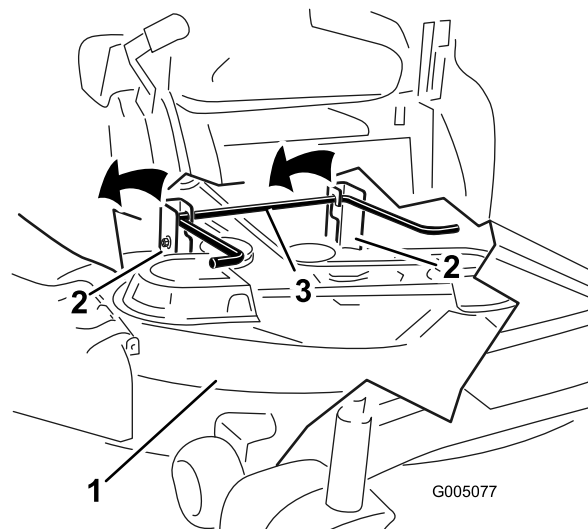
- Parker maskinen på en plan flade, og udkobl kontakten til regulering af skæreknive.
- Flyt bevægelsehåndtagene udad til parkeringspositionen, stop motoren, fjern nøglen, og vent, til alle bevægelige dele er standset, før du forlader betjeningspositionen.
- Sænk klippehøjdehåndtaget til den laveste position.
- Fjern låseclipsen og gaffelbolten fra den forreste støttestang (Figur 43). Sænk forsigtigt klippeskjoldets forende til jorden.



Figur 43

- Plæneklipperskjold
- Hængebeslag
- Bageste løftestang

- Løft plæneklipper og hængebeslag, så de er fri af den bageste løftestang, og sænk forsigtigt plæneklipperen ned på jorden (Figur 44).



Figur 44

- Nivelleringsbeslag
- Låseclips og skive
- Bageste løftestang

- Skyd plæneklipperen tilbage for at fjerne plæneklipperremmen fra motorremskiven.
- Skyd plæneklipperen ud fra undersiden af maskinen.

Bemærk: Bevar alle dele til fremtidig montering.

Vedligeholdelse af plæneklipperremmen

Eftersyn af remmene

Inspicer remmene visuelt for revner, flossede kanter, brændmærker eller andre skader. Udskift beskadigede remme.

Udskiftning af plæneklipperremmen

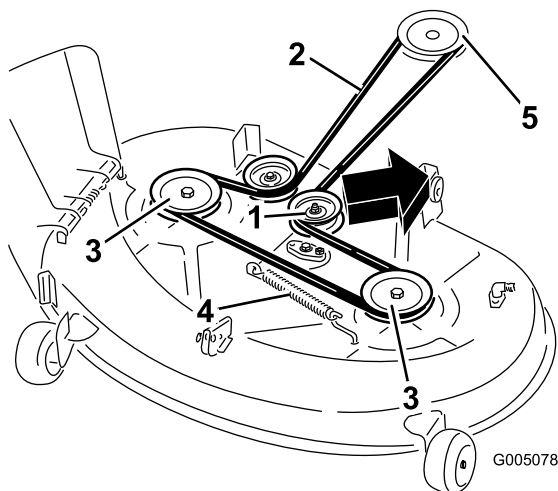
Hvinende lyde når remmen kører rundt, knive der glider, når der klippes græs, flossede remkanter, brændmærker og revner er tegn på, at en plæneklipperrem er slidt. Udskift remmen, hvis nogen af disse forhold opstår.

- Parker maskinen på en plan flade, og udkobl kontakten til regulering af skæreknive.
- Flyt bevægelsehåndtagene udad til parkeringspositionen, stop motoren, fjern nøglen, og vent, til alle bevægelige dele er standset, før du forlader betjeningspositionen.
- Indstil klippehøjden til **A** (38 mm).
- Afmonter remafskærmningerne over de udvendige spindler.
- Træk styreremskiven i den retning, som er vist i Figur 45, og før remmen af remskiverne.



Fjederen er spændt, når den monteres, og kan forårsage personskade.

Vær forsigtig, når du fjerner remmen.



Figur 45

- | | |
|---------------------|------------------|
| 1. Styreremskive | 4. Fjeder |
| 2. Plæneklipperrem | 5. Motorremskive |
| 3. Yderste remskive | |

- Før den nye rem rundt om motorremskiven og plæneklipperremskiverne (Figur 45).
- Træk styreremskiven i den retning, som er vist i Figur 45, og før remmen over på styreremskiven (Figur 45).
- Monter remafskærmningerne over de udvendige spindler.

Montering af plæneklipperen

- Parker maskinen på en plan flade, og udkobl kontakten til regulering af skæreknive.
- Flyt bevægelsehåndtagene udad til parkeringspositionen, stop motoren, fjern nøglen, og vent, til alle bevægelige dele er standset, før du forlader betjeningspositionen.
- Skyd plæneklipperen ind under maskinen.
- Sænk klippehøjdehåndtaget til den laveste position.
- Løft klippeskjoldets bagende, og før hængebeslagene over den bageste løftestang (Figur 44).
- Fastgør den forreste støttestang til klippeskjoldet med gaffelbolten og låseclipsen (Figur 43).
- Monter plæneklipperremmen på motorremskiven. Se afsnittet Udskiftning af plæneklipperremmen.

Udskiftning af græsdeflektoren



En utildækket udblæsningsåbning kan resultere i, at der udkastes genstande i operatørens eller omkringståendes retning, hvilket kan medføre alvorlig personskade. Der kan også opstå kontakt med skærekniven.

Betjen aldrig plæneklipperen uden at have monteret en dækplade, en kværnafskærmning eller en græssliske og et græsfang.

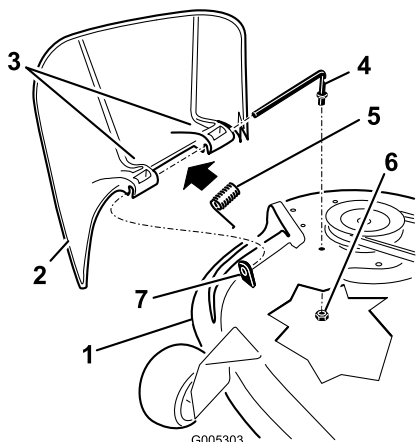
- Find de på Figur 46 viste dele.
- Fjern møtrikken (3/8 tommer) fra stangen under plæneklipperen (Figur 46).
- Skub stangen ud af det korte afstandsstykke, fjederen og græsdeflektoren (Figur 46). Fjern den beskadigede eller slidte græsdeflektor.
- Udskift græsdeflektoren (Figur 46).
- Skub stangen, den lige ende, gennem det bageste græsdeflektorbeslag.
- Anbring fjederen på stangen, med endekabler nedad, og mellem græsdeflektorbeslagene. Skub stangen gennem det andet græsdeflektorbeslag (Figur 46).
- Sæt stangen ved forenden af græsdeflektoren ind i det korte afstandsstykke på skjoldet. Fastgør stangens bageste ende i plæneklipperen med en møtrik (3/8 tommer) (Figur 46).

Vigtigt: Græsdeflektoren skal fjerderbelastes i den sænkede position. Løft deflektoren op for at kontrollere, at den smækker helt ned.

Rengøring

Vask af plæneklipperens underside

Bemærk: Vask af plæneklipperens underside efter hver brug forhindrer ophobning af græs og forbedrer kværningen og spredningen af det afklippede materiale.

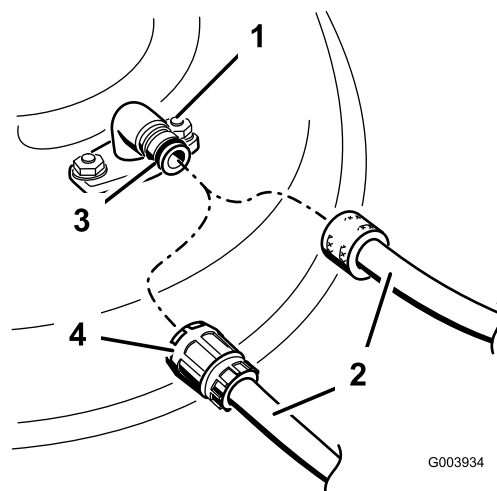


Figur 46

- | | |
|------------------------|------------------------|
| 1. Plæneklipperskjold | 5. Stang |
| 2. Græsdeflektor | 6. Møtrik (3/8 tomme) |
| 3. Græsdeflektorbeslag | 7. Kort afstandsstykke |
| 4. Fjeder | |

1. Parker maskinen på en plan flade, og udkobl kontakten til regulering af skæreknive.
2. Flyt bevægelseshåndtagene udad til parkeringspositionen, stop motoren, fjern nøglen, og vent, til alle bevægelige dele er standset, før du forlader betjeningspositionen.
3. Fastgør slangekoblingen på enden af plæneklipperens vaskefitting, og skru helt op for vandet (Figur 47).

Bemærk: Smør vaseline på vaskefittingens O-ring for at gøre det lettere at sætte koblingen på og beskytte O-ringen.



Figur 47

- | | |
|-----------------|------------|
| 1. Vaskefitting | 3. O-ring |
| 2. Slange | 4. Kobling |

4. Sænk plæneklipperen til den laveste klippehøjde.
5. Tag plads i sædet, og start motoren. Indkobl kontakten til regulering af skæreknive, og lad plæneklipperen køre mellem et og tre minutter.
6. Udkobl kontakten til regulering af skæreknive, stop motoren, og fjern tændingsnøglen. Vent, til alle bevægelige dele standser.
7. Luk for vandet, og tag koblingen af vaskefittingen.

Bemærk: Hvis plæneklipperen ikke er ren efter én vask, skal du lade den stå i blød i 30 minutter. Gentag dernæst processen.

8. Lad plæneklipperen køre igen mellem et og tre minutter for at fjerne overskydende vand.



En knækket eller manglende vaskefitting kan betyde, at du og andre personer udsættes for udslyngede genstande eller risikerer at komme i kontakt med skæreknivene. Udslyngede genstande eller kontakt med skæreknivene kan medføre kvæstelser eller død.

- Udskift en ødelagt eller manglende vaskefitting øjeblikkeligt, før du anvender plæneklipperen igen.
- Luk eventuelle huller i plæneklipperen med bolte og låsemøtrikker.
- Anbring aldrig hænder og fødder under plæneklipperen eller inde i åbninger i plæneklipperen.

Opbevaring

Rengøring og opbevaring

1. Udkobl kontakten til regulering af skæreknive, flyt bevægelseshåndtagene udad til parkeringsposition, stands motoren, og fjern tændingsnøglen.
2. Græs og snavs fjernes fra alle maskinens ydre dele, særligt motoren. Fjern snavs og avner fra motorens køleribber og blæserhuset.

Vigtigt: Du kan vaske maskinen med et mildt rengøringsmiddel og vand. Udsæt ikke maskinen for højtryksrensning. Undgå overdreven brug af vand, særligt i nærheden af kontrolpanelet, motoren og hydraulikpumperne.

3. Efterse luftfilteret. Se afsnittet Eftersyn af luftfilteret under Motorvedligeholdelse , side 24.
4. Smør maskinen med fedt og olie. Se afsnittet Smøring , side 23.
5. Skift krumtaphusolie og filter. Se Serviceeftersyn af motorolien under Motorvedligeholdelse , side 24.
6. Kontroller dæktrykket. Se afsnittet Kontrol af dæktrykket under Vedligeholdelse af drivsystem , side 30.
7. Oplad batteriet. Se Serviceeftersyn af batteriet under Vedligeholdelse af elektrisk system , side 28.
8. Kontroller skæreknivenes tilstand. Se afsnittet Serviceeftersyn af skæreknivene under *Vedligeholdelse af plæneklipperen*, side 30.
9. Klargør maskinen til opbevaring, hvis den ikke skal bruges i mere end 30 dage. Klargør maskinen til opbevaring på følgende måde.
10. Tilsæt en mineraloliebaseret stabilisator til brændstoffet i tanken. Følg blandingsvejledningen fra stabilisatorfabrikanten. Anvend ikke alkoholbaseret stabilisator (ethanol eller metanol).

Bemærk: Brændstofstabilisator er mest effektiv, når den blandes med frisk benzin og altid anvendes.

Lad motoren køre for at fordele brændstoffet, der er tilsat stabilisator, i brændstofssystemet (5 minutter).

Stop motoren, lad den køle af, og tap benzinen af brændstoftanken. Se afsnittet Tømning af brændstoftanken under Vedligeholdelse af brændstofssystem , side 27.

Start motoren igen, og lad den køre, indtil den stopper.

Anvend choker, eller spæd motoren. Start motoren, og lad den køre, indtil den ikke vil starte igen. Brug spædesystemet, hvis et sådant er monteret

på maskinen, flere gange for at sikre, at der ikke forbliver brændstof i spædesystemet.

Brændstoffet skal bortskaffes på forsvarlig vis. Det kan genbruges i overensstemmelse med gældende retningslinjer.

Vigtigt: Benzin tilsat stabilisator må ikke opbevares i mere end 30 dage.

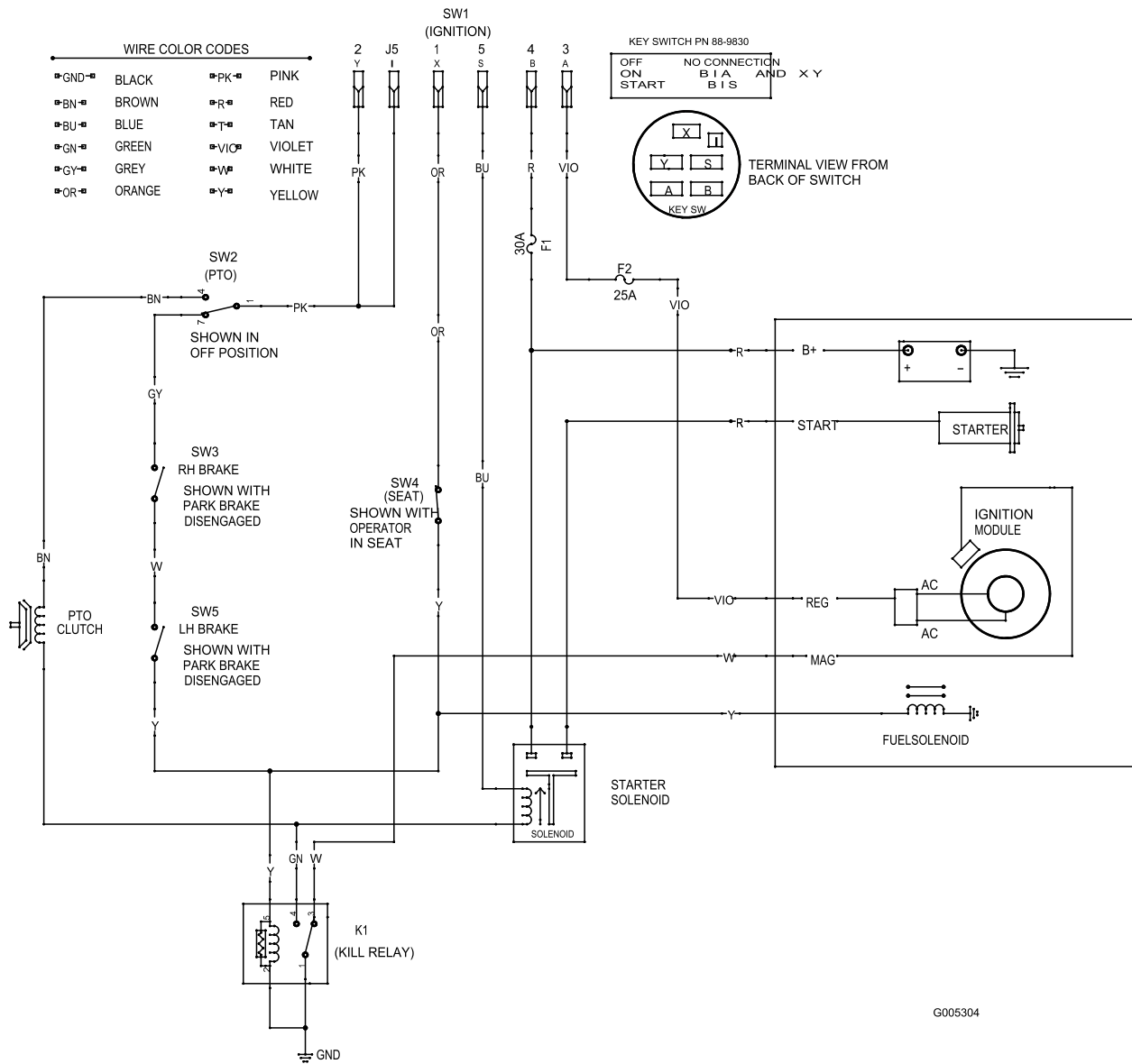
11. Fjern tændrøret/-ene, og kontroller dette/disse. Se afsnittet Serviceeftersyn af tændrøret under Motorvedligeholdelse, side 24. Når tændrøret/-ene er afmonteret fra motoren, hældes der to spiseskefulde motorolie ned i tændrørshullet. Brug den elektriske starter til at tørne motoren for at fordele olien i cylinderen. Monter tændrøret/-ene. Sæt ikke kablet på tændrøret/-ene.
12. Fjern eventuelt snavs og avner fra toppen af plæneklipperen.
13. Skrab enhver større ophobning af græs og snavs af plæneklipperens underside, og vask derefter plæneklipperen med en haveslange.
14. Kontroller drivremmenes og plæneklipperremmenes tilstand.
15. Kontroller og stram alle bolte, møtrikker og skruer. Reparer eller udskift alle slidte og beskadigede dele.
16. Mal alle ridsede eller blotlagte metaloverflader. Maling kan købes hos en autoriseret serviceforhandler.
17. Opbevar maskinen i en ren, tør garage eller på et passende sted. Fjern nøglen fra tændingen, og opbevar den på et sted, du ikke glemmer. Tildæk maskinen for at beskytte den og holde den ren.

Fejlfinding

Problem	Mulig årsag	Afhjælpning
Motoren overopheder.	<ol style="list-style-type: none"> 1. Motorbelastningen er for stor. 2. Oliestanden i krumtaphuset er lav. 3. Køleribberne og luftkanalerne under motorens blæserhus er tilstoppede. 4. Luftfilteret er snavset. 5. Der er snavs, vand eller gammelt brændstof i brændstofsystemet. 	<ol style="list-style-type: none"> 1. Sænk kørselshastigheden. 2. Fyld olie på krumtaphuset. 3. Fjern snavs og lignende fra køleribberne og luftkanalerne. 4. Rens eller udskift luftfilterindsatsen. 5. Kontakt en autoriseret forhandler.
Starteren tørner ikke.	<ol style="list-style-type: none"> 1. Kontakten til regulering af skæreknive er indkoblet. 2. Bevægelsehåndtagene er ikke i parkeringsposition. 3. Føreren sidder ikke på sædet. 4. Batteriet er fladt. 5. De elektriske forbindelser er rustne eller løse. 6. Der er sprunget en sikring. 7. Et relæ eller en kontakt er beskadiget. 	<ol style="list-style-type: none"> 1. Flyt kontakten til regulering af skæreknive til udkoblet. 2. Flyt bevægelsehåndtagene udad til parkeringsposition. 3. Tag plads i sædet. 4. Oplad batteriet. 5. Kontroller, om de elektriske tilslutninger har forbindelse. 6. Udskift sikringen. 7. Kontakt en autoriseret forhandler.
Motoren vil ikke starte, er svær at starte eller sætter ud.	<ol style="list-style-type: none"> 1. Brændstoftanken er tom. 2. Chokeren er ikke aktiveret. 3. Luftfilteret er snavset. 4. Tændrørskablet/-erne sidder løst eller er faldet af. 5. Tændrøret/-ene er ødelagt, snavset/-ede, eller gnistgabets er forkert. 6. Der er snavs i brændstoffilteret. 7. Der er snavs, vand eller gammelt brændstof i brændstofsystemet. 8. Der er forkert brændstof i brændstoftanken. 9. Oliestanden i krumtaphuset er lav. 	<ol style="list-style-type: none"> 1. Fyld brændstoftanken op. 2. Flyt chokeren til positionen On (Til). 3. Rens eller udskift luftfilterindsatsen. 4. Monter kablet/-erne på tændrøret. 5. Monter et nyt/nye tændrør med korrekt gnistgab. 6. Udskiftning af brændstoffilteret. 7. Kontakt en autoriseret forhandler. 8. Tøm tanken, og udskift brændstoffet med den korrekte type. 9. Fyld olie på krumtaphuset.
Motoren mister kraft.	<ol style="list-style-type: none"> 1. Motorbelastningen er for stor. 2. Luftfilteret er snavset. 3. Oliestanden i krumtaphuset er lav. 4. Køleribberne og luftkanalerne under motorens blæserhus er tilstoppede. 5. Tændrøret/-ene er ødelagt, snavset/-ede, eller gnistgabets er forkert. 6. Udluftningshullet i brændstoftænk-dækslet er lukket. 7. Der er snavs i brændstoffilteret. 8. Der er snavs, vand eller gammelt brændstof i brændstofsystemet. 9. Der er forkert brændstof i brændstoftanken. 	<ol style="list-style-type: none"> 1. Sænk kørselshastigheden. 2. Rens luftfilterindsatsen. 3. Fyld olie på krumtaphuset. 4. Fjern snavs og lignende fra køleribberne og luftkanalerne. 5. Monter et nyt/nye tændrør med korrekt gnistgab. 6. Åbn udluftningshullet i brændstofdækslet. 7. Udskiftning af brændstoffilteret. 8. Kontakt en autoriseret forhandler. 9. Tøm tanken, og udskift brændstoffet med den korrekte type.
Maskinen kører ikke.	<ol style="list-style-type: none"> 1. Trækremmene er slidte, løse eller sprunget. 2. Trækremmene er gået af remskiverne. 	<ol style="list-style-type: none"> 1. Kontakt en autoriseret forhandler. 2. Kontakt en autoriseret forhandler.

Problem	Mulig årsag	Afhjælpning
Der er en unormal vibration.	<ol style="list-style-type: none"> 1. Motorens monteringsbolte er løse. 2. Der er en løs motorremskive, styreremskive, eller en af skæreknivens remskiver er løs. 3. Motorremskiven er beskadiget. 4. Skærekniven/-knivene er bøjede eller ude af balance. 5. En af skæreknivens monteringsbolte er løs. 6. En knivspindel er bøjet. 	<ol style="list-style-type: none"> 1. Tilspænd motorens monteringsbolte. 2. Tilspænd den løse remskive. 3. Kontakt en autoriseret forhandler. 4. Monter en eller flere nye skæreknive 5. Tilspænd skæreknivens monteringsbolt. 6. Kontakt en autoriseret forhandler.
Ujævn klippehøjde.	<ol style="list-style-type: none"> 1. Skærekniven/-knivene er ikke skarp(e). 2. Skærekniven/-knivene er bøjet/-ede. 3. Plæneklipperen er ikke nivelleret. 4. Et antiskalperingshjul er ikke indstillet korrekt. 5. Undersiden af plæneklipperen er snavset. 6. Dæktrykket er ikke korrekt. 7. En knivspindel er bøjet. 	<ol style="list-style-type: none"> 1. Slib kniven/knivene. 2. Monter en eller flere nye skæreknive 3. Niveller plæneklipperen på tværs og på langs. 4. Juster antiskalperingshjulets højde. 5. Rengør undersiden af plæneklipperen. 6. Tilpas dæktrykket. 7. Kontakt en autoriseret forhandler.
Knivene roterer ikke.	<ol style="list-style-type: none"> 1. Drivremmen er slidt, løs eller sprunget. 2. Drivremmen er gået af remskiven. 3. Plæneklipperremmen er slidt, løs eller sprunget. 	<ol style="list-style-type: none"> 1. Monter en ny drivrem. 2. Monter drivremmen, og kontroller, at justeringsakslerne og remstyrene er korrekt placeret. 3. Monter en ny plæneklipperrem.

Diagrammer



G005304

El-diagram (Rev. A)

Bemærkninger:



Toros garanti

Fejl og produkter, der er dækket

The Toro® Company og dets søsterselskab, Toro Warranty Company, garanterer i fællesskab i henhold til en aftale mellem dem over for den oprindelige køber*, at de vil reparere ethvert Toro-produkt, som anvendes til normale private formål*, der viser sig at have materialefejl eller fejl i den håndværksmæssige udførelse. Følgende perioder gælder fra datoen for det oprindelige køb:

Produkter	Garantiperiode
Plæneklippere	2 års begrænset garanti
Plænetraktorer med bagmonteret motor	2 års begrænset garanti
Plæne- og havetraktorer	2 års begrænset garanti
Elektriske håndholdte produkter	2 års begrænset garanti
Sneslynger	2 års begrænset garanti
Plæneklippere med drejeradius på nul til privat brug	2 års begrænset garanti

* "Oprindelig køber" betyder den person, der købte Toro-produkterne oprindeligt.

* "Normale private formål" betyder brug af produktet på samme grund, som dit hjem ligger på. Brug på mere end ét sted anses for at være kommerciel brug, og i dette tilfælde finder garantien for kommerciel brug anvendelse.

Begrænset garanti for kommerciel brug

Det garanteres, at Toro-produkter og redskaber til privat brug, der anvendes til kommerciel brug, institutionsbrug eller udlejningsbrug, er frit for materialefejl og fejl i den håndværksmæssige udførelse i følgende perioder fra datoen for det oprindelige køb:

Produkter	Garantiperiode
Plæneklippere	90 dages garanti
Plænetraktorer med bagmonteret motor	90 dages garanti
Plæne- og havetraktorer	90 dages garanti
Elektriske håndholdte produkter	90 dages garanti
Sneslynger	90 dages garanti
Plæneklippere med drejeradius på nul til privat brug	45 dages garanti

Sådan får du udført service, der er dækket af garantien

Hvis du mener, at dit Toro-produkt har en materialefejl eller fejl i den håndværksmæssige udførelse, skal du følge denne fremgangsmåde:

1. Kontakt sælgeren af dit produkt for at arrangere reparation af produktet. Hvis det af en eller anden årsag ikke er muligt for dig at kontakte sælgeren, kan du kontakte en hvilken som helst autoriseret Toro-forhandler for at arrangere reparation.
2. Medbring produktet og dit købsbevis (salgskvittering) til sælgeren eller serviceforhandleren.

Hvis du af en eller anden årsag er utilfreds med serviceforhandlerens vurdering eller med den service, du får, kan du henvende dig til Toro-importøren eller kontakte os på:

Customer Care Department, Consumer Division
Toro Warranty Company
8111 Lyndale Avenue South
Bloomington, MN 55420-1196, USA
Chef: Teknisk produktsupport: 001-952-887-8248

Se den vedhæftede distributørliste

Ejerens ansvar

Du skal vedligeholde dit Toro-produkt ved at følge de vedligeholdelsesprocedurer, der er beskrevet i betjeningsvejledningen. Du skal selv afholde udgifterne til denne rutinevedligeholdelse, uanset om den udføres af en forhandler eller dig selv.

Genstande og fejl, der ikke er dækket

Denne udtrykkelige garanti dækker ikke:

- Udgifter til regelmæssig vedligeholdelsesservice eller reservedele som filtre, brændstof, smøremidler, dele til justeringer, dele til knivslibning, bremse- og koblingsjusteringer.
- Ethvert produkt eller enhver del, der er blevet ændret eller anvendt forkert eller er en nødvendig udskiftning eller reparation som følge af normalt slid, uheld eller manglende korrekt vedligeholdelse.
- Reparationer, der er nødvendige som følge af forkert brændstof, kontaminanter i brændstofssystemet eller manglende korrekt forberedelse af brændstofssystemet forud for en længere periode, hvor produktet ikke skal anvendes, dvs. over 3 måneder.
- Motor og transmission. Disse er dækket af de relevante producentgarantier med separate betingelser og vilkår.

Alle reparationer, der er dækket af denne garanti, skal udføres af en autoriseret Toro-serviceforhandler, som anvender Toro-godkendte reservedele.

Generelle betingelser

Lovgivningen i de enkelte lande er gældende for køberen. Rettigheder, som tilfalder køberen i henhold til denne lovgivning, indskrænkes ikke af denne garanti.

International Distributor List—Consumer Products

Distributor:	Country:	Phone Number:
Atlantis Su ve Sulama Sisstemleri Lt	Turkey	90 216 344 86 74
Balama Prima Engineering Equip	Hong Kong	852 2155 2163
B-Ray Corporation	Korea	82 32 551 2076
Casco Sales Company	Puerto Rico	787 788 8383
Ceres S.A	Costa Rica	506 239 1138
CSSC Turf Equipment (pvt) Ltd	Sri Lanka	94 11 2746100
Cyril Johnston & Co	Nothern Ireland	44 2890 813 121
Equivier	Mexico	52 55 539 95444
Femco S.A.	Guatemala	502 442 3277
G.Y.K. Company Ltd.	Japan	81 726 325 861
Geomechaniki of Athens	Greece	30 10 935 0054
Guandong Golden Star	China	86 20 876 51338
Hako Gorund and Garden	Sweden	46 35 10 0000
Hydroturf Int. Co	Dubai United Arab Emirates	97 14 347 9479
Hydroturf Egypt LLC	Egypt	202 519 4308
Ibea S.p.A.	Italy	39 0331 853611
Irriamc	Portugal	351 21 238 8260
Jean Heybroek b.v.	Netherlands	31 30 639 4611
Lely (U.K.) Limited	United Kingdom	44 1480 226 800
Maquiver S.A.	Colombia	57 1 236 4079
Maruyama Mfg. Co. Inc.	Japan	81 3 3252 2285
Metra Kft	Hungary	36 1 326 3880
Mountfield a.s.	Czech Republic	420 255 704 220
Munditol S.A.	Argentina	54 11 4 821 9999
Oslinger Turf Equipment SA	Ecuador	593 4 239 6970
Oy Hako Ground and Garden Ab	Finland	358 987 00733
Parkland Products Ltd	New Zealand	64 3 34 93760
Prochaska & Cie	Austria	43 1 278 5100
RT Cohen 2004 Ltd	Israel	972 986 17979
Riversa	Spain	34 9 52 83 7500
Roth Motorgerate GmBh & Co	Germany	49 7144 2050
Sc Svend Carlsen A/S	Denmark	45 66 109 200
Solvert S.A.S	France	33 1 30 81 77 00
Spypros Stavrinides Limited	Cyprus	357 22 434131
Surge Systems India Limited	India	91 1 292299901
T-Markt Logistics Ltd	Hungary	36 26 525 500
Toro Australia	Australia	61 3 9580 7355
Toro Europe BVBA	Belgium	32 14 562 960